

庫文閣内			
函架	册	號	類
一六	一七	六八	三二四三一
和書			

(三五方)

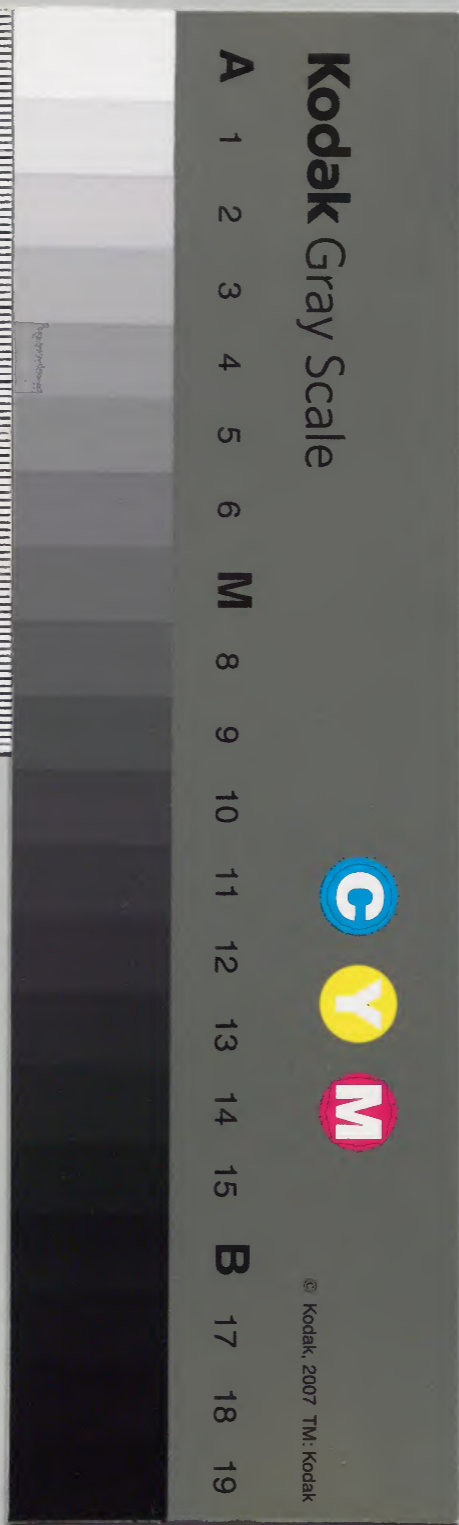
玉海

文治三年二月五日



内閣文庫			
番號	和	32431	
冊數	68 (53)		
函號	161	109	

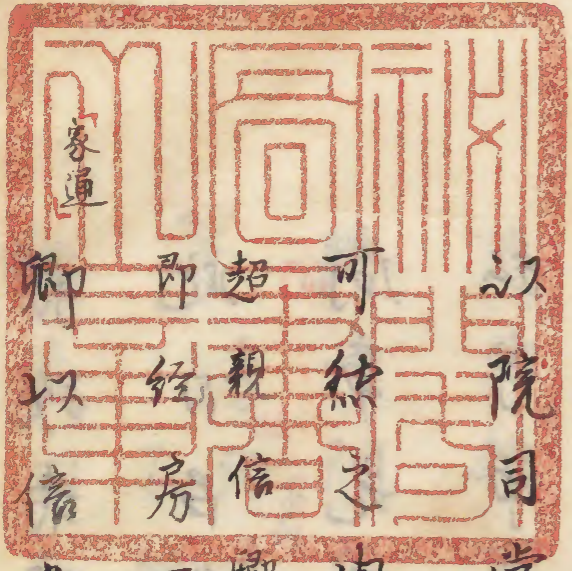
共六十八



1850.9

玉海

文治三年十一月十二月



家通

以院司賞
可結之
超親信
即經房
卿以信

此日御曆



奏上卿實宗卿云云師印卿以有經
可叙從二位之由存之沙汰之時

由可口入之由示送答子細畢法可
卿之由有御氣色云云此音又通親
示送也其上余力不及欣音家通卿已
克觸送可任任衛府路之由獲麟云云



文治三年十一月
大天晴



所定
文治三年十一月十二日

有次者可奏聞之由答也

此日召集陰陽師等問興福寺棟上日次之

向宣事先日在直擇申宣九日之由而宣憲李

弘等申宣七日有悻本文不快之旨宣例又不

之其後無程義仲宣亂宣送八條院御所宣丑日宣

同正月宣廿三日雜為青龍脇日宣右例太多宣真

寺北圓堂宣再宣取勝寺金堂內裏宣八尊日之條

一宣條院等例宣此外猶以多宣之宣况棟上哉且又為密日

弘強不可悻悻加之參宮日宣廿七日宣廿六日宣東之窮

日宣謂宣癸宣尤不快不入神宣右重日也而宣廿三日

有棟上者宣廿一日宣廿二日宣廿三日宣也仍宣亭可

被用宣廿三日宣云云宣濟憲在宣申宣云宣丑日可忘

之由雜有本文先達一切宣不沙汰宣奉也仍法

勝寺阿弥陀堂被立之時宣道言等宣撰申宣乙丑

了宣季宣頭宣申宣云宣雜宣擇申宣不宣彼用宣延宣引宣又宣乎宣等院

經宣藏宣同宣乙丑宣立宣了宣想宣當宣道宣之宣所宣習宣全宣不宣悻

丑日也青龍脇日雜有例已禁忌四七日之
內也又八專也旁不可比也九日云云余向
宣憲等之家榮者未代之名士也而所擢之
雜書奏聞白川院天下之所用也載諸禁忌
之內全不載丑日爰知被^彼比之輩不憚之歛
於本文者雜種之無盡之禁忌不用未之更
強不及其沙汰死於青龍脇日者已重禁之
內也於例者有告有凶只當道之所忌避丑

日也忌不及青龍脇日欵如何宣憲李弘等
申云載家榮雜事更未必皆悉用之即賀家
之先祖光榮勳文^{曰融天元}可忌丑日之由勳申
了爭受彼未流申不可避之由哉^{即副進}共
於有禁忌者可依例之者凶而丑日之例康
平六年七月廿七日乙丑之由在宣勳申而
件也七日丙寅也已無慙說欵此外更無例
不定^是用云云余問在宣等云所法^注申兩度例

於法勝寺阿彌陀堂者雜成勘文已不被用
載例之條勿論乎等院經藏之例可規模之
處如香弘勘申者支于相遠如何又光榮勘
文明白何因弄彼說哉者濟憲在宣等申云
先祖之申如法之勘文万事皆有之然而其
後及子孫之時猶定用捨決是非不用旧勘
單之事不可勝討是則其內也中古以來全
無可忌丑日之沙汰且家榮存此儀不載雜

書也於平等院經藏例者亦云日之由注進
了西廿七日之由被仰注与宗賴之例載亦
由也若書矢歟罷出引檢例文可言上者
相論之趣雜事繁一決已迷仍尋訪可然之
人之可左右也仍今退出陰陽師等子入夜
基親朝臣申行幸之用途之向事諸國可付
使廳使之由有院宣但可彼今夜明日猶懈
息者明日擬可付使云々其後召基親於處

前向守佐之間夏所申太多不遵其錄

此日內府為練習催馬樂再習唱歌密以

車懸向宗家卿家件卿月未病忙猶未復尋

下簾常仍內之向也

習唱歌等畢及子刻歸未件卿親昵之上行

而學者禮也仍令向者也今日習殿上其躬

之一說了云云

二月巳天晴去比依凌轆馬部告上等被

解官之左出衛尉定後取雅賴入道再能

保朝長等消息未申不打告上之由仰可

觸奉行職事之由了晚願定經來申同肯

仰云先日延經申云召對兩人向之處定

後無避申方云隨又依院宣被解官了

其上不及私進上早可奏事由者親經末

申云意見事行幸以前不及其沙法先過

差之制制行幸以前可被仰欽注仰詞草案

所持參也云云披見之處無殊難但准五

節相據之例兩社行幸之間雖人已下當
色不可改着之由尤可被載允但此更無
先例仍先可奏更由者親經申云先被仰
合允大臣如何余云允可然先仰合一度
可奏聞也者基親申行幸召物諸回散狀
三日庚子天晴召親經進石大長茅問兩条更
一者可被下新削之間更也一者陰陽所
論申與福寺棟上日次更也即歸來亦大

臣返答

新削事

問云意見之才過差半且可致忘仰下但
先行幸以前衛府可從可被減事再兩社
行幸供奉之輩取從不可着裝束事允可
被忘仰下也而於相據立節者載旧府是
依為例更欣於兩社行幸者未見先符如
何

被^彼申云為人尤要源也但供奉之輩中或
著漆裝束之人居守^着削者兩日可着此
條不可然仍似無詮者
此申狀如何素可致下更所從當色之
類也冰自身裝束允隨又不可改著之
間意為削花簾也改綾羅錦繡著例裝束
何謂破削符哉此答頗句^論也
棟上日更

東向云造作之思^忌且日与青龍脇日甚輕
重如何陰陽論申極如^子細^見去^可
被討申者云大論^子細^見去^可
早被申云雖不知子細且日有論者青龍
脇日禁忌之中頗輕之由所羨置也可
被用^子細^見去^可
余仰親經云行幸兩日裝束更被申^高答^問
相遠也親經取^書事之宜^昔極不載取^從便

字仍大臣申狀非無謂余素所仰者供奉
之輩從類當色夏也仍改宣旨之狀且以
此等子細可奏聞不日可宣下之由仰了
四日辛天晴親經來之新制制事余所申可然
早可下者仰可宣下之申了
親經又仰云前大納言兼雅可還任大納
言今日可被行除目者此夏先日被仰合
申所存了其後無音仍一昨日余招定長

兼雅

奏他夏之次內云件還任夏大納言
負數本躰五人也今已去一人不可過此
兼負者兼雅之還任能雅為要須被待觸何
強有怨哉件案者若不思食定雜彼後日可
被任者行幸以前被任且欲且是以前官
外之身奉行初度朝覲行幸之雜夏有禁忌
之由識者等傾奇云大外記類業殊傾
有悍強顯類卿奉行康治朝覲行幸已有
例然而今又此沙出案之上不如被避

欲加之今還任已似無其次仍以此實
為使致還補頗似有由諸款仍不驚也甲此系

論實難不乃重禁遂可有恩許者以此次被
任宜欲兩方可有御討之由可奏免者若依
此申狀俄被行欲朝方卿可任之由風聞仍
仍近日之夏無定法被仰兼雅卿他人拜任
者殊可為冰提仍加思慮奏免也又仰云
家通歷節之官等秋除日之次被任宜免云
余申云兼雅卿夏先日申子細子還任

何夏之有哉中級言石湯門清等夏實秋除
目被任之系尤可然候者即催上卿忌可行
之由仰了入夜被行除日親經歸來自院持
朱任人注文任狀可被任之由仰了外託為
內覽持來見了如本加封送給了
五日寅雨下入夜兼雅卿為祥賀來申次家
司家賴胡長余謁之布袴引馬隨身引兼雅
取網末一拜依雨於中門子細周去年實家

卿來臨之儀但彼卿者取馬綱不辨也忠雅
卿參相殿又不取馬綱而有此辨可謂謂源源禮
也中御門右府被參故殿有此辨者也

定經來申行幸之間雜度余日日來仰付兩條
度可立序辭之公卿再再兩社司勸賞等度也

序舞度仰付之後及及日日兩而一切不示左右
賞度余于于今日日

仍今日向之申旨不足言仍明且早參寫羽
可申定之由仰之頗有不溢之氣仍仰可然

者兩條共職事可被許許仰也非下官之最者

仍驚申可參奏之由可謂有若七欲此間度

子細雜多不遑記錄今曉新削宣旨杖中依

有可改直之度其旨仰親經了即度改持來

之奏函之後可下之由仰了今日舞人御覽

余不參也

六日卯癸天晴定經傳院宣云片辭中綱言可

立者實象卿取拍子定能通親等可立欵賞

夏八幡別當再權別當三人

等也玄清不可

其申之由有院宜

皆極位也仍

追可致仰之由可被宣下慶清申儀正夏不

可然者

入夜定能卿云片辨夏先日定經由奏定之

由而今又遠亂如何云云此夏余申取存指

申人五人也仍隨仰可被除一人之由仰而

昨日申未奏聞之由仍仰可奏之由之處甚

實奏聞了狀次第未得其心

今日行幸供奉物裝束等皆悉分賜了

內府二位中將等同前余沙汰也

今日行幸召仰

宣命草奏

已上代姑多

寶御覽

寅治前日天仁

等今日可致行之由

召仰了而右大將称頓病不參仍催他上卿

之處諸司等皆退出了云云仍今日不能行

召仰等夏神室御覽事又依神室未出來又

以不能處覽迨代事每事如此尤不使々々
此日行幸巡檢也新基親來云代始必上卿
已下取向也而右大將頓病云々為之如何
先例此代始之時新已下向未聞參議已下
勤巡見之例云云余云參議者勅紙言之替
之職也况為行夏之參議示縱雜無例全以
不可毀亂仍申參議已下可巡檢也若基親
稱善即基家卿以下向巡檢云云

文治三年十一月七日申甲辰天晴

此日今上寂前石清水行幸也余及内府二
位中將皆以供奉仍若修諷誦又今明兩日
多武峯恠異初度物忌也行攝々初

已刻着束帛色日如例蔣繪螺鈿相伴内府

紅葉下重面黃裏紅也申浮文織物也同
半臂但裏薄款冬也鎮沈地螺鈿地乎緒
二位中將打下襲也明日可等參内依為陣

車馬入自南面門直參御下方願中將實教

胡長之外一有情未參懈怠之甚言而有餘
何實教且令取居伸神宝等此間召經家羽長
令奉仕御總角其後着御之裝未先例可然
之云卿奉仕之仍召源中知云經家羽長相
共取奉仕也此間定經參上責仰遲參之由
無所於披陳上卿右大將之謹可進人之由
仰之御裝未了御覽神宝其儀如例御座面
邊余儀
北方召實教羽長
合用御鏡蓋御覽了殿上五位以下撤

之右少將知先一人也
其外云位役之此間入御其後右大
將猶未參先例上卿遲參之時且參入之上
猶有奏宣命之例而召仰未放行隨又右大
將只今參入之由使者令申整相待之間已
及未始仍余着殿上以他上卿欲令奉行之
間右大將參入即以定經御召仰更路召弁
同仰了
左大弁親宗右少
弁親雅等也次被奏宣命草見了返給
此間定經申云舞人馬一疋未將參奉已願

如子仍余召乘替馬獻之 何乘替馬早將向

馭馬之中撰尋常獻之云 次余參泚前即出泚先內侍出

立泚帳前定經向陣方仍御執經令催出泚

復先立泚之帳西向次御反閉 法陽頭宣憲

恒 次主上立御帳前 坤柱与泚帳之間甚狹

立給 次右將渡戶次內府以下公卿列立 大右

將經階前立 次寄泚輿 無鈴奏等神社 此廂

西如例 出大 契 依 奉 之 予 御輿昇若泚輿寄之 契

後二位中將良經參上開輦戶取至菅置之

次主 上 乘 乘 御輿余奉扶持即余經黃子於東

中門廊着靴 靴 先是良經用輦 此間兩大將

前行騎馬 他云卿先是 次御輿持出 不仰泚

例也 余立中門外泚輿過給之時不居只敬

屈也 是行幸例也 次御輿出門了於同門 左

門陣 代也 外騎馬供奉要輿後殿上人前也陣口

隨身二行前行為先下 馬副張口殿上人

陪從等少々在余

前仍以隨力作可在余後之由追入於陣
口頭上 指引 其後調度懸也余不具雜色或兩三人
而今日不具 經大炊御門東洞院云余大
之是禮也

宮七条朱雀等路余於七条坊城邊乘車在

後陣陣隨力乘之鞞馬副到鳥羽北門下更

乘馬上隨力乘晴馬副下隨隨力上下各
等步行如京中

更乘晴馬之間河樂暫扣之余乘車之間在

車前之殿上人諸陣輩等於北門內更在余

後也渡河棧敷前先例可然之公卿伺惟河
棧敷前天治顯隆卿著衣

冠伺惟云云今日朝方卿布衣鳥 余舍人造
帽御簾中裏簾見物甚奇怪

下手方以下隨力二人令付馬口馬副猶
張綱也

徒舍人一兩人京中長途向密之令付馬口
是雖不審近代之例也今渡河棧敷之時遣

馬南於鳥羽南門外尋車等未來於桂川東
方了

頭先乘替馬出來依車遲之騎乘替馬參上

之間河樂留駐鉤所仍下馬參上兩大將源

中納言二位中將等祇候河頭中將又以候河

膳供了御此即起御此所將米車仍乘車
候後陣侍馳餉之所桂川西頭立出町之程
也成終着御宿院依入夜乘不騎馬於鳥居
外於一段討下車經中門并東場門入自幕
屋巽角簾此向御臺持去下御已早須待侍
余也而早以下御大将失礼也太奇在
女房密語云御裝束頗有狼藉御小便仍
召通親卿而早以退下仍召經家初令改

着御裝束給先供小膳陪膳
了御禊事而之間以實藤令申云頃病更發
不快相扶云云仍召親經御御禊幸先掃部
寮敷長筵當御所中央敷之仍余仰當東一
二間可敷之由是定例也也近代諸司不
案寄懸御幣又神祇官置神宝於案上又敷
官主使等圓座件使可在官主東北方而敷西方仍余仰令改之次
着御之裝束之後召御手水陪膳次着御之

可立屏風之由仰置親經退下了

經北中門并高房東

南門也

內府為中紙言等相伴於宿所不解

裝束勸酒甚後定能卿退出了二位中將

先以退出依所勞不稱此度也是非公卿度

夏只內之事也且是先例粗存之故也乃深

文親經來之別當慶清申云宮寺儒官不致

仰賞之事古今未嘗有僧正夏不致仰下初

度行幸致點希代之例不能左右云云者宗

仰云於僧正事者院宜切了更不乃相進上

僧官賞之中無見任人之條各為極位之故也

但以其讓奉申者蓋無勅許哉今夜雖不致

仰早經奏聞雖明日致仰只同事也早可了

申他奉者重申云他夏一切無可申之夏云

之條實無其恐若申他夏者今夜經奏聞

明日可仰下若又其夏不為此擬者於社願

仰

早作下追維經奏聞強不可乘獻慮歎而一
全無申奉_之仍冰力之所及推別當成清申
可讓_弟子之由云々若致作件事者又院宜
不分明之上為慶清願不足言仍不能作
其賞神慮之忍後日之難共_難以適仍仍以此
等子細仰令上卿_{在上}親經登_山作之歸來
云此事作令官外此之處實代始行幸不致
仰見任賞之条已以無其例然而先日例皆極

位之人者申讓於權官者多為淺位仍自才
象賞也未有如今慶_{慶之}皆悉為法中之例隨又
別當不申他更仍各追可申法之由致作下
豈謂不致仰賞哉然者何強及神慮之忍哉
被作成清讓之条為別當不足言也此上事
不可及異議官外此申旨如此愚案又同云
之若案仰親經云俗官皆浴加級之恩俗官
又致仰追可致仰之由俗俗之中一人無漏

此賞之者上古未必無見任之者皆
悉極法仰之網位之故也慶清又盪望之外
不申他吏豈可謂公家之被抑可行之賞哉
取怨申無謂早存此理勿懷訥鬱者即上卿
歸參結申御願平安遂了之由云云 依此沙
法乃曉天付寢
宮寺賞
別當

推別當三人

已上追可申請

俗別當

已下七人各一階

文治三年十一月八日

乙巳 天陰石雨

此日還幸之次於鳥羽南殿有朝覲之禮
蓋天仁二年之四貫也辰一點着末帝相
伴兩息參蔀屋
余自鷄鳴出立先以下蔀
隨才遣親經之許每度日

後鳥羽

出以前可沙沽具之由何也又使經家卯
臣參卿而且可奉仕御總廟之由仰之未
代夏兼不結沙沽之時每幸懶怠仍可夏
加臣細之下知不煩密嘲只存公字而也
片舞之公卿等遲參之間時刻推移各加
催促了御總廟了供御膳其後奉仕御裝
束通親卿經家御奉冰等了御輕幄前御
座兩面汝問人之漸參集內府以下著東
廊座先是前庭敷公卿座其路仍余仰
親經令置其路親經祿喜應例公卿衛重
可用南暢門之由霍執然而依代公例再

當時便且余作可余仰親經石公卿
用東暢門之由也
廊座東多即以大已下參著入自東暢
一向也
著之北上次居衝重人例二前殿上五位
西面次居衝重
上五位丁石儲之由親經申云無可假之
立位同為之如何余作云迺次將之中
有立位者蓋勸仕哉早可尋入自東暢門
召也者其後兩三人出乘之
經對未居之也居了上福四立人居二居
足欵以經願經家卯長勸孟同經東暢門
之瓶子六位經人巡給了次予臣經人并

親經

先例以頭作之而不

仰陪從并序詳

公卿於內府

依當升上

其初之推中納言

源朝長石進中將後原朝長同源朝長同

藤朝長石進中將後原朝長同源朝長同

藤朝長等可立加舞權中納言後原朝長

可候拍子參議後原朝長可立加陪從者

之取被定作拍子實宗卿實教朝長也而

實家俄辭退實教張能仍定被朝長彼仰拍

子倍逆令一人廟老例無能一人一人加立

仁重資例被基宗卿也其人非英華其藝

隔經欽然而依廟如而訪仰也他人又無

其人^結之故也先雜被仰右大將因^結親經

不能重作之上而申又非無謂欽

執內府座上仰也內府次第告示所役之

輦各起座出東暢門小時陪從等入自南

暢門余仰云云卿陪從入暢門立暢際他

所佐陪從等東暢外是例也今公卿陪從

-5 218 45 895" data-label="Text">

不入以前參入如何親經傳仰谷申云進

-105 218 -145 895" data-label="Text">

們如^結云云雜出^結不當已參入又強不及

-155 218 -195 895" data-label="Text">

毀札仍不能退却次定能基家等卿進立

取候陪從之前定能立東基家立西即發

哥笛聲是又違例也如故啟御記者自次

拜人公卿三人元拜人參入自南暢門東

方進拜家房卿遲參依喜應例不待一人

而遂以不參左券第一通親右券一經

左券第一通寶如法立也拜了谷經列外自

上臈退下了出後陪從等留立飲大轉其

後陪從退下了次公卿起座了內府着廊

座見之參死不經幾裡親經持素見參棟

余自簾中取之一見了返給內侍可傳宣

且直次給公卿已下祿基親羽持持素余

祿奈仰可持返之由仍持素給隨乃是例

也行更奇若藏人頭取執柄祿先例也次

內府以下公卿列立也臂祿右大將立西如

例次寄御樂中央向庭豫敷筵云卿起

干時已次二位中將參上卷御簾取重御

給也

宮安樂中退候次乘御

大祿警蹕在
不廟及余

奉扶持次良經閉輦戶退下余於巽角庭

著靴御輿出南暢門

云卿前行各給祿
於取從前行也經

暢東到中門大將於此門仰御細云云御

輿出身居之後余漸進行於身居外騎馬

七八町進行之後乘車候後陣

亦馳相具
隨才下薦

兩三步行相從各相替可
召作之馬副又騎馬在後

騎馬之由

餉不下車

去七八
段

參上此間借御菓子即

發進余自此下騎晴馬

隨身晴馬儲鳥羽
南門下仍各騎

乘替也余須騎乘替然其程不幾
其煩惟多仍置騎晴馬上著細也

於鳥羽

南門邊隨才騎晴馬之副下薦隨身等下

馬從馬後又張羗繩如例去鳥羽南殿南

面四足一訶町上薦隨身下馬下薦等在

馬前如陣中進門邊余下馬至裾

靴指
着也進

立御輿前

此間雅樂發示神祇大
麻余參之

不見乃也

氣色氣雅卿

仲卿已下
南面左右大將立門內溜外

南北 兼雅進立庭中相揖之後入自暢門

北進前庭申受之由歸出 示樂屋先即先發亂聲

令撤暢門如初進立向余相揖復列次余

先到中門下 隨身鳴先下前先行 改善淺

履候中門北瞻邊 庭通西 次右大將同

前行候中門內庭 兩大將共候南方各北面也 次御輿

昇居中門 免日敷庭其上昇居也 次二位

中將自御輿西方參進 弓給隨 用戶取璽

跪候御輿北東方次下御余指笏取御裾

良經前行庭道入御自西對伏南面妻戶

余置御裾褰御簾 良經先給伴簾下與璽於內侍退下伴內

侍豫參候也 余內候御休而召通親給家等令

改善御裝束 路向著古物今 又供御湯漬

等以府可勅之衣菅段之由兼雅卿下仰

也云々主上御裝束了後依兼雅卿示內

府經透渡殿參上 先是索御職更拂南庭雜人席中門隨力等

北限 寨南庇東中隔御簾法出御署御

座此向內府押芻取之衣宮經御所前屋

也置御座右邊接芻退下候南階以東簣

子邊次拿數帛裕其儀內府退下簣子之

後於自所休所南面簾主上入所之經

透渡殿入自寢殿南庇西南妻戶殿戶也向透渡

經西庇到屏風下跪北西押芻取帛裕懸

屏風雨第一枚也同屏風下置鎮子右廻

經西南庇跪御座西邊置帛裕於御座上

引展之先西端疊下押入南北狹多不足

疊一吋程也仍不能押入中程多及了

引展天更起經御座南庇一丈間也御座又

依有小障猶經此路更跪路御座東頭引展

帛裕又押入東妻如初敷了不押芻經本

路跪屏風下鎮子二枚戶二枚右不

持戶右不頗又軒不便了如初跪御座西頭

人頭頭見也

先置乾角次置坤角已上向正東入次經

御座南跪東頭先置巽角次置艮角已上向正西入

置端次顯向北杖笏右廻經本路出自初

戶到主上御休下西南戶下褰御簾即主

上出御經透渡殿到西面戶下右御笏頭

中將實教羽片持參之原豫也主上取

御笏入自同戶自南庇東進余惟南黃子御座西

同也自御座東頭拜敷物上北西立御揖

之後二拜置御笏主右左右記又右左

主上御拜踏右更取御笏一拜而立又二

拜右一揖右廻歸御御作法余自黃子參

進於初戶下返給御笏還御休下次法皇

入御及府褰簾入御之後拜笏取三衣苜

次改御裝束殿上五位等役之撤御拜

敷物聖母簾庇自敷管圓座於南黃

子并透渡殿伴等儀更無別沙法而五位

皇御座於主上御座東向是院出御之時
儀也專不可然仍余仰令撤却或母屋西
南簾不至也余仰可下之由又欲下庇簾
余制止之或厚因座等敷未府几如
之禮欲拓輕之勝討一之故割已忘魏
之禮欲拓輕之勝討一之故割已忘魏

次也將陣胡床候之也次主上重以渡余
御其路如初良經取御壘前須於初戶下
召御笏而早進入御之向實教追參為御
之後進之頗遠例也余又入自同戶奉着
御座之後自御座西向直降簀子可着座

也而簀子參上頗難透先規又是非指失

儀允御座定之後余候法皇御氣色召願

才物候透廊南邊即實教朝后參候寢殿

坤簀子邊余日之實教退下之後頗經程

仍微音尋之兼雅御在對代邊傳仰之良

久之後右大臣以下云御者座亦能已下

在透渡殿座着座余又候法皇氣色法皇

頗褰簾令目給余正笏召公衡朝臣實明

朝臣了願ラ日之兩人進立欄下立階

如何同溜下余又正笏仰之樂行夏者仰了又

告願天日之先仰右次右衛衛雖下下禱

各奉仰經我方胡床之後向樂屋了次乱

聲次振持先例親次右忠第次右右奏舞

戶萬歲樂賀殿龍王右振持之向居公卿

地久長保樂納獲利振持之向居公卿

衝重次有勸盃頭中將瓶子立次右大將

起床依為主上陪膳也參議散之位等同

為益倍起座上二棟廊南面西一間簾為

後送之路整而右大將取打敷撒弓箭不撒絃指笏

經二棟廊南簀子并寢殿西南簀子等跪

御座間長押下敷打敷於御座前庭上御座

寄南之向甚所甚狹殆懸盤二參議親信

脚難相並然而相插居之也

以下蓋送例如例依人數不足上臈二人鼻

返役之通資卿持御酒盃參入依余因自

東簀子持返了次右大將按笏指退下後

不復座直迴東
方為取賜物免
借御座之間
御人居
賀殿之間也

借了拜此間願中將實教來仰云右拜人

則也右拜人志節樂人笙師利秋等各可

給一階者奈仰右大臣
先例也賞度也天仁賀殿之間被作

也即大臣起座於坤棟邊以陣官召則也

仰之則也出庭中再拜歸入樂屋了
了遠

一節而不舞志節時秋於賞度同作
之太

不覺也其程不覺悟也每度右大臣同也
可入

御札之由有可許仍召二位中將令取

璽官
指入中間簾余參上裏御簾主上入

御之後後座
女房密語云御笏如何若之

次納蘇利終願五位殿上人置御遊具
先

經笛官蓋合置庇長柳上使以同取笛給
隆志卿次他五位等置第於前雅前置琵琶於寶宗前置

和琴於寶家前
余仰殿上人可罷寄之

由左中將親納羽呂一人參候召五位殿

上人分給笙篳篥於隆房親能等又令散

地下召人座召人即為座次系竹舍奏先

雙調之子了內大臣出穴實用傍人次鳥

破笛吹出之白第二句次席由次鳥急次

吹返平調伴勢海万歳樂更衣之間在大

臣已下三人取贈物自東方進來右大臣

之間經御前迴東方此路頗不審御遊始

但有例之由被祓之余起座

相跪御座向黃子梓笏受取御贈物御本

銀杖於透渡殿召實教加召贈之相跪授之

儀座右大將右衛門督等次少取贈物經

御座同於透渡殿授之接職度次引奉出物御

馬去足各置本文三匝之後引出中門雜

人亂入於中門內受取之志遠例也次給

院司祿次賜例祿願中將持束余祿次自

下臈退下余參御休取拓定長引召申實實之

之間度注一帟下給余斯有申旨歸束云

女房可叙良經可叙正二位兩度御忘却

了者申云三夕度

家司賞相如加若兩度也其外中將為院司僑

如何過分也於中將加級者不可然追可

有沙法者猶故仰了叙之由然而猶申不

了然之由即了定經卿外此之御乳母可

加級而元淑五位之人直叙三品哉如何

外此記云先例必叙爵之後叙三位也自六

位令叙例不候云々仍奏奉之由仰了依

外此申狀者次仰定經令敷座御休所南

面妻戸前也余座南面內府座東面

已上厚四

座執筆座北面又舉燭

切燈臺在打敷

次仰定經

召內府及執筆等

右大臣先是退出了云云

各着座隆

房不撒弓箭也

要

弓候氣也余仰了石硯

續帟之由隆房戶男若定經參入仰云硯

續帟定經持參之

續帟一卷加置盛硯之柳莒也

隆房置

弓取之置前卷返續帟候氣也余月之隆

房榻墨余仰聞叙人之書隆房自上臚書

之如何云云

男女之向可為先何哉示合內府云云

可為先男叙位取謂可然仍先書男叙位

了放其奧書女陪各書了押神硯於左內府在座

可押持來叙位丁置柳莒也余見了置茶

召職更定給奏法皇返給石後中納言定

能卿給叙位寺加給次執筆內府若起座

次案起座參御不主上御寢殿北面也御

總角御裝束等了石通親余拓定長畏申

余給等恐悅之由此次今度賞摠便主上

御裝束了出通親女房申云被懸御

服於御衣荷納御手摠可有還御領云云

如何余云專不可然甚見苦才也後日自

院可被獻也通親云取存如出仍取申更

之由也即出御寢殿先是撤庇所庇方

了大和言先門侍出立如例次將渡車次云

卿立左大將次少納言鈴奏先催圍司奏

由全不見仍置次寄御與良繪經置璽次乘

御余奉杖次良繪内戸退下次昇出御與

乘御之御後余西對代方退候御與出内了

之後乘車候後陣到七条朱雀直東内自

万里小路北行参入自大炊殿北内小時

候奉内侍出居公卿列立寄御與下御如

例但御寢之向余参上奉警之向良久次

十鈴奏名謁了入御次余退下

此日自院有御送物

六直衣御裝束一具

縮七十疋 綿七百兩

作大較紙之云々

九日丙午自内給引出物御馬此中可指取三

疋云々余見了給給二疋返上四疋了

人々供奉之向每事神妙之由若送為悦

不少入夜親經未申案之新制之間 夏明

日可下向春日祭之云

十日未定經未申行幸行夏官賞之間夏仰

可奏廟之由

石宗隆十三日行幸可奉行之由仰之又申

大神宮之間祭之夏基親廣房申賀茂行

幸用途之間夏承日立春日神馬

十一日戊申天陰定經未申行幸行夏官之中外

此條九條本有異
同今併存

中納言可然樣可中納言云云可存此旨之由答了。
記史等申牒仰可奏廟之由了

基親參上申御釵袋錦不候之由此日春

日祭也入道中納言雅賴奏云前攝政被

示云忠良可舉中納言了然之極可申沙

治者可存此旨之由答了

内府依所勞自川原立幣也 女房依月

障有由按不立幣也先例不審依不意得

准他彼時例不立幣也

十二日^{乙酉}

立梅宮幣陪膳充輔羽^使儀雅樂

督^助志賴宗尻多廟如仍侍下司二人并右

湯戶尉真時等俄在作令案之甚外内舍

人二人也

北日花山大綱言來申案之事

十

^{庚戌}

三日^{庚戌}内院遷幸也余為奏行幸賞并他更

等先參六条殿而院於前攝政^第乱遊之

内今夜不可還^空内云云仍宮以退出真參

後鳥羽

内先是以定經大略^可了奏聞之由仰付之

甚上余參上也參^經内尋定經^了又雜參

院不經奏達退出只今重參了云云熱内

内院^經内院司經家羽長參上申

内院裝束了之由仍即行幸其儀如例兩大

内院將稱病不參余乘車自内路參入下^之御

内院後暫不解^之内院裝束給同例不入御之時令

下御壺庭上給^先疊^内即歸昇了次余於

平緒

參閑院

去夜所遷御也

內府於兩三日有風

痺病猶以不快仍今日不供奉可謂遺恨

上卿右大將先以參入云云其外奉行職

更定經已下有情不參御人石進定經

又御舞人所更業長催舞人等參御下方

尋女房之處只今始有御湯殿更每更懈

急不能左右整而定經參入責御遲參之

由無陳申方次余看殿上右大將進弓場

被奏宣命定經傳余見了返給先是余候

御前之間藏人業清持來宣命若果是內覽

須候御前之間以職更內覽是例也而以

內訛故付藏人云云如何即御定經令

取置神宝又召經家羽長賴實卿不參件

人能角勒仕之令奉仕御能角御出立履

之間人々少々參入云御裝束了召源

言通親經家相供奉之先有神宝御覽奉主上着御

座書御座南座外敷大床子 余候大床子南

方也母屋 召實教羽長周鏡苜并金銀幣等

苜蓋三同社皆 備敷覓了召五位六位令撤

之依無人數作定經同令役之次入御此

後欲出御之處干時院未渡御之候敷云

云仍進入了申未渡御之由仍暫是故相待

已乃未刻然而實教羽長僕從之說已渡

御了云云然而不知定說余又羗平臈隨

身進見了下人之中又有申渡御之由者

余以定經御人之名各申云若可有御見先物

者爭至于今無渡御哉漸有出御何莫之

有哉者仍即出御南殿其儀如例余挿苜

候御裾內侍候苜後願申將實教付苜行

內侍右申將實明羽長付御後內侍余裾

定經取之於御帳西向御及用之間使者

歸来云未渡御云云若於余申經數刻者

左可無便宜又及用以後更不能遠期仍
以定給卿右大將申云如以前諸卿議定
理又可然仍主上立給御帳帳前次將渡次
公卿列立右大將立次圍司奏次鈴奏少
言重綱西次寄御輿蔥花二位中將取御璽入
輿中次奉案主上於御輿之後自東庇直
進此向良經用於東階下著靴隨刃等令
御出御右衛門陣之後於同門下余騎馬

陣中路頭行列共以於路頭御輿之逗留
如例不具雜色也
一町四五町也仍遣隨身從者令催促前
陣院不渡御棧敷云云勿論不足言也整
而所遺見之使者歸來云只今已法皇渡
棧敷云云仍雜促前陣被彼渡御前之
間經數刻於途中及申斜古來未曾有度
也院御棧敷一條南室町東也余渡御前
之間付口之舍人等遺馬遺下午方以隨刃

上臈兩人令付馬口但正當御前之時放
口過了如木令付也八搖行幸之時乍令
付口渡了猶頗無禮也仍今度令放口也
但雜付口又是遊失儀也申終到下御社
御路經西洞院二條大官土御門又西洞
洞院一條出雲路河原等也
於堤外上下馬余隨身入堤內於壘下
之馬是先例也御輿經御在下場南東等
入御自東南暢門身居御輿於階隱前御

輿參上前陣方先是公卿等列立御所東

庭南頭西上北余入自御座取北暢門昇

自御取北緣經同緣并東西黃子候階隱

此間二位中將自御輿北方當右方也凡

不論左右昇自後陣方也多分後陣當右

此候上官儀後陣方當右是御輿前陣方依

不向北西令向南方之故也昇御輿身先用御輿戶次

卷御所階隱向簾須先卷簾之後開御輿

遠亂更進御輿下取御輿也今作法授右方內侍

豫内侍二人参假
輕幄南北也

退候御后方次余参進

主上下御奉扶持之令立給輕幄前次良經

闲御璽户又垂御簾退下次御樂持退余

此日自御取北边参入簾中即御平敷御

座輕幄南額供朕御膳御菓子等不令解

給同也公卿着響座此向仰定經令置神宝御

幣等其儀先掃部寮令敷葉薦於御下東

庭南北行東西相並當北第一二向敷之也先日廣房指置當中共敷仍

余如今日可敷次神祇官昇立案二脚於

之由仰之西薦上南北相次内藏寮倚立御幣四捧

南二捧次神祇官先盛給笠御鏡苜金銀

北二捧御幣苜等身櫃蓋置黑漆机上倚立幣机

蓋置也次東薦上立白木長床子一脚其

上盛神宝於櫃蓋横置之四末置終神宝

等之向立卿進南幌门下付頭中將實教

羽長奏宣命清書入苜余御下南第一向

兩面端疊也於侍一向東面取入簾中

見了返給冰向借御年水女房大綱言典侍陪膳先例或

迫習么御為陪膳或又人願勤之男陪

賜之時立位人勤便送也

次着御之拜座東面輕帷北邊也為簾帖二枚敷同綴羊帖一枚也

余候輕帷前邊次實教御長新御笏出入

取東面北邊一向北妻御贖物役送路同前簾簾出入也

物二前陪膳願中將實教御長次宮主執

北縁下新御麻實教御長傳取借也一撫

一叩了返給宮主取了着案下執東次上

御右大將入自南幔門經前庭着座當宮主床

坤置執良面着也向御方也次引立御馬一疋東

加催促門將監門之整以退頻次引立走馬三疋

舞人引之但相論之間給程余舉音高聲

作之仍引之行更職更波了除其可行之

由余作之三疋引立之時多一舞等立舞

行更藏人等引之也有四位舞之時四位

立位第一舞行更藏人等門之例也而五

位第一保家辭退之間有冰論云云左尾籠

也相論之間顯次御楔了宮主退出御楔之

兼引之云云

向解之繩撫人形給如例余教次申也引出神

馬走馬等之余次撤御贖物此向陪從

於暢門外發欵起箇撤次上卿起座川出神

座也追案下跪抽笏依石指得取合御幣

二捧取南北案向良而立次主上兩段再

拜奈教御拜甲也了余以咳聲告之次上卿置

幣跪被笏自懷中其實取出後座次權中納言氣

先取御頭花經前庭自上卿西方進其前

御冠被笏右廻經本路退下何御頭人以

催之也次上卿起座出自東暢門參社頭

此向撤御笏又召定經伴社司賞奉先是

經上卿御花之後殿上人等給舞人已下

御花云云不見次撤神室等次余退下休

幕降自南緣出同暢門入自休幕北暢門

先例拓公卿有三新秋也例不然云云只拓

定能羽后二位中將相若密之有酒饌饌奉

天治依有今一人參上之例也依內二依位

中將著上先取盃也依為密儀至公卿座

簾也次定能卿退出其後教刻余不解

裝米更著用有煩之故也及亥終社願事

漸欲畢云云遣隨刃下禱行外也仍相伴

二位中將參御所先是著御々裝米即上

卿歸參以定經申御願事安遂畢之由作

廟食之由此間撤御在所東壁良之方燭

敷公卿座一行北上東面自御所南

以實教胡臣公卿次石大物已下著座

自座後著也主殿寮立明在馬場東頭次拜人

上御馬於南先是竊皆上之仍更追次馳

北是人為先其中如馳之若僅兩三人自

余如形馳之水中侍從氣保馬前東燭前

左右口付舍人等外兩三人在馬邊其身

平訃仆馬上見者莫不嘆之次公卿起座次

如元門暢又撤公卿座次公卿列立東庭
西上北
面 不給祿於上社可給也此間內侍
候輕帷石石主上立其中央給次寄御
余候參上卷御簾候其北簀子良經參上
安御璽次乘御次兩戶此間余於所下北
邊著沓御輿經南慢外出所西鳥居人之
於鳥居內騎馬根籍殊甚難加禁遏更以
無答次余於鳥居外著乘車候後陣今夜

法皇為御方遠御上社邊幸路可過其前
給仍余自兩路大田中路參會於南一鳥

居外下車先以參入經御在西北暢門昇
自同北邊小時御輿入御自西暢門昇居
此多之間御輿寄上右大將立北方公卿
此御下撤太下七公卿可居地也北面
又先例如此而迤代列立云云尤不當也
余參上西簀子邊次良經奏御輿寄御簾
御輿前陣者向南仍
昇自後方也
取御璽莒授內侍退

候北方次下御余奉杖持也立輕幄前給次良

經閉輦戶退下次持退御余參簾中入

西面第一間公卿經西帳外著公卿幄南

依便置也東御在所主上御平敷御座御座在輕

帷前凡此御所北面也西南也側方也

一間供御此座次余仰定經令昇置神

寶等先御所良庭敷薦東西行南次立案

倚立御幣不置神室北相並也邊軌於下社也

下社八加川合社仍次主上御年水房

陪膳了御御之辨座次獻御物初

次供御麻陪膳役次官主取御麻著座次

上卿但西庭著座在官主座次引立神

馬一足走馬三足等今度無論余豫次上

卿取幣立次御辨次上卿置御幣不後座

置出直自北帳門參上社頭於下御社給押

可然也故不後座其理余召定經仰社司賞

頭花仍於上社不

夏次撤御笏又撤神室如例次余退下休

幕北鳥居外東脇也余步即解脫休息遣於

休幕不及也終又遣隨身令尋之歸來申

云御神樂カラ神之間也云云仍余着束帶

伴良經參御在取此間上御以定經申云

貴布祿宜有忠服暇也以代官申賞如何

余云服假之人不蒙賞允代官余先例如

何又被申云御例之處天仁度或被賞

代官或被仰追可申請請之由云云余云追

可申請請之由可被仰也猶服假之人以代

官被行賞無其謂者其後整而上御御參

經暢西於南暢門方付定經申御願平安

遂之由仰厨食之由如例次撤御取西良

坤暢敷公卿座於西面南腋向西次以頭

中將欲召着公卿之向右大將已下進以

着座先例入夜之時不必召公着

之或又推參是又例也

御馬於南次馳北社方馳也次公卿起座次

立幃撤座次右大將付定經奏見參經御

所西緣持束持余於北第一一間簾才取之

一見了返給定經取之取杖屈下了次給

公卿祿整以還々余頻催之次頭中將持

束余祿余示可持還之由仍退下給余述

身次殿上人可給公卿祿而史生已用祿

物遂電雖尋召不候仍不給祿公卿列立

御座南腋東上北面右大將立北如例次寄御

輿主上立此北右之間輕惺西頭余卷御簾

候簾中北方次良經取御璽安輦中次乘

御余奉杖持自簣子北行着此間良經皆

次御輿出御西幃門了其後於鳥居外乘

車余豫作定經人々鳥皆悉令行候後陣

自闲路參會行幸前參闲院小時乘輿

入御内侍參候余候西向如例次良經參

上取御璽如例下御立御帳前給次持展
御璽次鈴奏次名謁次還御本殿取御拵
如例次以定經仰行奉行奉賞次余退出

社司賞

神主重保 追可申請

自余上下社司任社家雖進養名皆一階也

行事賞

從二位藤基家 參議

正五位下藤公房 上卿息

從五位上清原仲隆隆外託賴業息

從五位下小槻公尚 史廣房息

大江公朝 按那通使
如元

行夏弁基親 追可申請

十五日 壬子 天晴

此日立大原野神馬路臨廟如仍以當宮内日
可季經朝臣用之又使嗣如仍俄以家司勾
當筆業家令勤仕先例此社便有勤仕雜
不及其沙汰此旨被更云々然而卒尔之向
仰宗虎再御殿了女房月水障過了
仍奉幣但耶依有悖更自川原立之河更
家司回河相具陰湯河向川原内府自解
之雜疾後相授也

十六日 丑癸 五節参入也子刻相伴二位中將

参内 余淺黄坚文織物指貫かきいろの袴衣出

候殿上 右大將已下公卿裏青 中將出濃打衣

上人向立蒞座了云云其後良久經程仍

余参御前數刻之後為丑刻願中將兼触

更具之由殿上人等指脂蜡群参余不歸

着殿上直進河出鬼 以實教告在殿上之

公卿右大將已下相徒之經清凉殿南廣

庇并長橋南殿東簀子同北庇等入自帳

臺南面妻戶件戶懸着堂程座中素簾藏人合卷之

右大將居屏風外依所袂他人皆在陣

子外披也次舞姬等參入入自西妻戶

各居床上半帖東上北面人別敷半帖件

床取色立燈臺四本奉燭茵童列居北方西

也件舞姬後人別其師列居也次殿上人江聲髮多

良可歲樂亂舞如例舞姬立舞大哥可祭

音而無音余尋之之舞師等取如形祭了么

上殿上人亂舞了舞姬等退下了殿上人

廻初戶方次公卿等出妻戶列立次余出

件妻戶經本路入鬼向參漸取次出自北

門退出中將相侍也

公卿 實家 隆扇

受領 常陸 阿波

今日扈從公卿

右大將 隆忠 賴實通親

良經 出濃打 家房 出濃打他人皆不出給

廿日出仕以前親經末申弓場始夏基

親申女房位託之向夏親雅申法成明

御八誦之向夏

十七日甲寅廿日御前試也又公卿殿上人參

殿留門院有測醉云々廿夏先日願中將

以院宣問奈院号之後測醉先例殊不見欵但如此

事只今依當時御定不可有定法事欵仍有此事法

皇頗有御興仍不被行也

十八日乙卯晴此日童御覽七余昨日今日多武峰仍不出

仕内府

薄色浮文織物指貫
黄浮文織物厚衣出也

二位中

將[○]半色[○]存[○]文[○]指[○]貫[○]
紅打[○]出[○]衣[○]七等參[○]內[○]入[○]宿[○]歸[○]來[○]云[○]欲[○]一

舉燈之間有御覽儀只新大納言一取也

公衡羽占一人付童女云云參入公卿內

大后權中納言隆志源中納言通親二位

中將良經三位中將家房等也此日親

經兩度兼申御書所作文更定經申余々

更[○]府[○]宮[○]寮[○]紙[○]兼[○]奉[○]離[○]宮[○]院[○]更[○]賀[○]
茂社[○]初[○]申[○]修[○]理[○]職[○]松[○]免[○]余[○]仰[○]廣[○]元

賴朝[○]卿[○]代[○]官[○]新[○]申[○]出[○]納[○]文[○]進[○]弘[○]言[○]之[○]間[○]更[○]亥[○]刻

實教朝臣申新賞登[○]上[○]卿[○]闕[○]如[○]之[○]由[○]兼[○]充

御雜加名治隨重仰可參云云御可[○]可[○]憚

之由了

後鳥羽[○]
災祥[○]十九日[○]
丙辰雨降子刻大雷鳴

廿二日[○]
巳未天晴

後鳥羽[○]此日一代一度大神室也已刻着宿衣[○]
保[○]承[○]

大殿御宿袍先堀川后純寬治同殿
御直衣天仁天治又同然而余兼更情獨

宿袍可且死隨又云卿勅使神室御覽之時故殿^宿衣給仍所著宿^衣袍也

參內神室未持參使未參仰奉^行職^受宗

隆各加催促頃之上卿新大紙言實家卿

參入先以^行舟基^新奏^郎日^時各遣大核

有懸帝先日被勘去之日之由了而依每

更不具^取延引也今日時未二點云云

余^候餉^朝見了即^返給^小時^被宣^命草^以職

隆被奏之大神宮一通宇^仿一通^諸社^一

通各書^帝屋^帛再^二通也^不載^詳列^先日

宗隆^御辭^別有^無余^仰云^諸社^宜命^可載

大更^地震^等更^宇佐^宜命^可加^修造^遲怠

更但先例大神室賞^命被^載如此更哉可

仍先例者今日^上依^不重^向宗^隆之^處任^先

日御定宣下且^仰了^云而^今無^辭別^仍

向宗隆申云^候仰^上卿^了云^而今^無辭^別仍

者可向^上卿宗隆^卿上^卿了^云而^今無^辭別^仍

不覺悟也^由勿^論也^候可^下知^之由^有其

請文云^余卿^云直^不仰^內訖^哉如^何宗

隆云^不然^云是^又有^若七^也但^日已^及

斜陽勿^奉改^五十^三通^宜命^者更^不可^叶

今日之事^隨又^先例^多八^了無^辭別^仍就

更不仰可^加戒^之由^但職^事無^余見^了返

沙汰上卿之^不覺^取而^有餘^余見^了返

給仰請^書事^之由^次以^去任^藏人^被奏^官府

便^之官^府內^見了^返給^仰可^請予^之由^此

予^官文^云見^了返^給仰^可請^予之^由此

間主上御湯殿了是又太懈急也每事如

神室僅以持參數十度遣使即先可取置所責出也

伊勢神室之由主上著御直衣御引直衣也無

御總角實教朝臣置伊勢神室了主上出在仕御裝束也

御神室御覽之御座先是撤書御座其路

御座南余候南庇東方母屋方也以陪膳

以西庇南一二間為置神室之取南北行

奧端相並置中敷庭南端四五尺不及南

其上置神寶內宮置奧外宮置端殿上立

位六位役之出八南一向出御以前置侍

勢神室誂了也出御之後引願中將實教

先開金銀幣篋蓋迫持參備獻覽次用御

鈕箱蓋如初外宮了殿上五位去位撤之

了次置宇佐香推大多羅志姬官等神室

宇佐香推各大一備大多羅志小一備宇

佐御裝束四具僧俗一具女躰二具一也

奧置宇佐端次實教用蓋備獻覽如例但

置香推也

佐已下只覽次役人等運出之次石清水

金銀幣許也大二備敵覽如初即運出次賀茂上下各

也小一備御覽了運出之次日前因懸如賀茂

御覽了運出之次京邊五社松尾乎野稻

御覽了運出之次京邊五社荷大原野

之由見天治殿御託也又稻荷三社也松尾乎野大原野各小一備稻荷小三備

取置覽了即運出了次幾取置覽了即運出了次幾

內三社大和春日河內平岡攝津任吉是

各覽為宗之一度御覽運出了次七道各

社覽之是又各小一備也但南海道不

道之中雖其社多各所覽最初社一度御

覽了皆運出了次入御々覽神宝之而奏

聞宣命清書宗隆自鬼向余見少々早返

給此次申使王申御馬之由仰廓食了之

由次撤定等了次仰藏人等上南面御格

子至西面御簾南面簾中當階向敷大床

子厚圓座為御座其東向敷陪膳圓座為

余座次主上出御侍御座備御直衣也余候東

間次願中將實教朝臣參候南養子次牽

神馬四疋伊勢內宮二疋外宮一疋宇佐

隨身不率也三通之後列出了不令騎之次入御令

脫御裝束給經家訓長奉仕御總角此間

余向直廬改著朱帶蒔繪鈕即歸參主上

著御之裝束之間也御殿南廣庇只雖敷御

拜座未立神宝案仍仰宗隆令立馬庭中

立此案余向之宗隆云御幣案也云云此

夏勿論也大神宝之時全無官幣只神

宝金銀幣許也仍庭中使宮主座之外全

不可有他物堂上立案一脚可置御鈕等

也仍仰此旨令改直又御拜座可敷西方

之間而敷二向仍同令直之次召殿上立

位之位令置神宝件案立南廣庇西方一

向中央南北妻立之下

敷小筵一枚件案南端置御叙箱蓋敷袋
其上置御叙覽之時無相遠其北置御
幣管二合東西相並案狹少之向其當御
端各餘案外北端置御鏡管一合也
拜座向寄西敷宮主座具良方敷使座各
也冥其後敷刻字仿使不參先是能保羽臣
申云存入夜可參之由云云勿論不足言
也尋宗隆之時慳外刻可參之由返之由
仰了之由取申也重可遣遣之由仰宗隆又
仰能保羽臣了件使隆保能保相親日已
人也仍仰也

欲入之向使參入即主上著御之拜座先
庭中雜人余褰御簾即出御自御余候御
拜座向也御座西面也
座後北方次仰實教羽臣令進御勿次供
御贖物陪膳實教朝臣次宮主獻御麻實
教羽臣於中戶廊南妻傳取之持參主上
一撫一叩了返給宮主取之著床次使著
座御襪之間令撫人形給如先之次宮上志
退出次使退出依無官幣無取御幣立之

儀也此向撤御贖物次御拜願向坤方給

常次願拜將參上賜御笏退下次入御兩段再拜如

御簾次召使并行受藏人基定令尋出神幕

宝安是定例也取置中央之御幣次御合依有其差重置

藏人等如本令敷畫御座又卷西面御簾

次主上更出御畫御座御東市如余候

御座北向召願拜將參候西簀子敷御使

可召之由即隆保參上候西簀子御座南

向長下主上仰云在位可久之由可初

申者藤香也仍余使退下之向五位藏人

宗隆取御衣御半臂下襲出自鬼向障子

經南庇出自西面妻戶南少一間於同妻

戶下給使使宗隆若乍立給之仍余仰居大

次使取祿自堂上欲退仍余仰降庭可拜

之由降自西面階乍西御所方向後余雖

也奇異先右右又右右右其後退一

切無新奇怪希有不可說記之更也次入御

實教明皇申之臨時祭河馬御覽今日可

候也今日可候在至上又出河南面未改

^御裝束之次无付將志季持无付參候南黃

子西面被置百男共藏人參上仰河馬可

引之由即左寮御馬五疋牽之所馬牽隨

引之但今一人不足之間先引四名一人

馬牽渡而可引之由藏人中云余尚云

滿身也若無餘分者當雖召渡引右河馬

之時又如何只覽四疋了更一人退下可

引今一疋河馬也志季同申被召渡之系

由也兩三兩三匹引廻之後志季仰玄系

引願引音仰即各系之兩三匹邊打廻之後

又仰云下如初次牽出河馬了寂未一

人更引出一疋即系之打廻之後引出了

今慶無引音次右寮御馬五疋引候志季

仰之儀如初漸及昏黑仍余一匹之後仰了令

系之由志季即仰之系騎之一兩匹之後

下了志季同之次牽出御馬之間志季又

退下次余退下直序改着直衣直退出

抑大神室者伊勢有奉幣有神馬又宇佐

初使發遣理須有兩方御拜也而代之例

無伊勢御拜只宇佐御拜許也天治故殿

御禮如此其後代之記全無御拜只江

次步載御拜但頗非無更理甚故先於

石原壇奉拜太神宮更了發遣之後又於

南殿有同御拜之由候之件條頗不重也

依此等之疑向禰內被答云數代之例難

被乖欵任故殿祀可有沙汰欵大神室為

宗宇佐更因茲不服臭味給死云之隨父又

保元有沙汰猶依無代之例無御拜之由

見後經記旨親經申也彼時故殿定有御

沙汰死仍今日又無御拜猶愚心取傾

思也

中畧言次行今自壁後云

於內裏親經云院宣云天慶御祈奠充可
有沙汰猶可百付成切云々又隨目奠早可除
有沙汰奉行職奠只可被計仰云云
又定經云出納久近奠依廣元訢詔早可
有被止出納之職之由可被仰下旨有院
宣云此奠先日依廣元申狀余奏聞奠也
極以雖不便近代之奠力不及次者然今
日大神室之日併奠奉行出納也明日丁

被下之由下知了

今日殿上使

石清水刑部卿宗雅胡臣奉許法儀又

賀茂右少將顯家胡臣

亥刻賀茂使右少將顯家胡臣馳來云下

御社神室先被奉二備今有一備加之事

橫銘被書國懸仍旁不能奉納之由祢宜

季平所申也云云余答云石清水顯茂日

前國懸^各皆二備也行幸神宝下社二備
上一備也若慣彼例取申允大神宝之時
上下各一備是為流例更無異端兼又奉
櫃銘相遠更全不為若賀茂与國懸神宝
色月一塵無相遠早可奉納之由仰了頭
家即歸參奉納了云云即召奉行出納久
近職更宗隆在八条以南仍不召即未召向神宝遠乱
事申之日前國懸神宝紛失之由兼之今

如兼者持參頌茂允然者頌茂神宝失了
允馳向使々許可尋向云云也刻歸未申
云日^詳前國懸神宝相加河内國神宝等沙
法出付南海道使了書札之間國懸二
書了押賀茂了云云仍無相遠云云允神
妙

亦三日庚天晴

此日吉田祭也依御廐饗遲々晚願立神

馬陪膳以政胡臣神馬使雅樂督忠賴行

夏職夏良清社頭行夏家司家實職夏為

說說女房同奉幣陪膳香長胡臣幣取忠賴

先有女房奉幣之故例也內府同立之陪膳以政胡臣

行夏良清兼取幣而立忠賴神馬使發遣

了之故也

宗隆來申云七道使取衆等祢不賜國司

廳宣于今不進發雖受取宣命神室猶宿

納神祇官今朝責取國司廳宣等雖下給

祢可給院廳下文猶不發遣為之如何

余仰云悞付寄法使可追立去夜不進發

之糸衣遠例也兼日不召給廳宣之糸可

謂懈怠廳御下文之糸無先例專不可

然夏也者又申云諸國不進人夫近江丹

波檢非遠使左右衛內府等相并八十餘

人其外百餘人宗隆取尋集也又驚羽殿

上人進僅九十枚其不足又宗隆可尋
進也云々仰可奏聞之由了又每夏有勤
神妙之由同仰也親經來申条々夏除日
夏院宣被仰可討之由仍親經可奉行之由
仰之而情案之猶依院宣可仰之定經為
上臈可有共鬱之故也如此夏更無定法
只隨便宣也然而近代夏太無由之故也
仍整不可向日次之由仰遣了兼了之由

有返報。實教胡長來申明日舞人一不
不足夏院宣可催定家云々才一勤厚之
者每度謹責尤不便云

文^元治

三年十一月廿四日

辛酉

此日賀茂臨時

祭也已刻著直衣參内一府生未參苑人
業長齊人行夏云齊人陪從只今賜裝束了自
身一切不參皆進取從云云近代例也尤
奇恠云實教胡長可告下官參内之由又

使舞人等許可遣人每度可催日之由仰
了御浴殿未給云云尋女房之處釜殿為
武士被陵轍不參入云云無御浴者不可
有御拜如此之事藏人之官也于今無沙
之法不能左右召藏人仰合了雖不及報柄
之沙法近日之事每度如此何為云云刻
向直廬解脫休息于時實教朝臣參上云
云云卿猶未參未刻內府二位中將相具

參入未直廬此間人之少之參入仍余著

未常件兩息參泚所御總角了欲召泚裝

束之間也經家朝臣奉仕泚總角源中納言相共奉仕泚裝束

實教朝臣參上余向內記云儲哉否答之

不存宣命可奏之由云云勿論也仍仰可

尋儲之由小時實教持未宣命見了返給

多御襖以後取奏也願中將伏申不存旨

仰可用意之由之処忽仰上卿令奏願早

速也未練之職事於事如此但沔襖以
奏宣命為定例也余著殿上御倚子沔間
上卿內府召使欲給宣命懈怠之系為奇
仍余門之內府云使雖召全不參戶然間
藏人業清出來之使凡中不可參之由云
之不被信受為賜宣命有召之由慳可
仰同同之由仰之即使參上內府召小板敷
取出宣命披見給之使隆信朝臣取之退

下此間實教朝臣共御裝束了之由余起

座參沔前即以出御之拜座出自當間給

著西次頭中將新御笏入筥持參上令取

面退次供御贖物陪膳實教朝臣役供五

下宮退次宮主取御麻就中門廊

座西間供也今日自當間供之次宮主取御麻就中門廊

南妻就之實教朝臣取之於西緣南持參

主上乍令持實教撫之給了返給實教實

教返給宮主取之著座西面次余催使可

著座之由即使隆信胡臣入自東中門參

上著座西面付每袋持笏如例次舞人三人牽御馬

才一少將信清才四兵衛入自西暢內列

佐頭兼行事藏人業長此間主上撫訖宮主

立幣案西面西面次御襖人形等如常訖宮主

迎退出牽出御馬如本引次撤御贖物次使起

座就案下跪指依不取御幣而立取北

幣南案北端等次主上御拜頗向乾給兩段再拜

仍向乾給御幣當御後如北雖可向正北給

次使置幣拔笏退下次實教胡臣持參御

笏筥蓋給御笏退下次主上入御余褰御

余同參御所仰頭中將撤御拜座庭中案

等令敷庭座此間主上改著麴塵御襖袍力給

御楔袍之時禊字方終黃檀座庭敷庭座立御倚子了

之時青色定例也敷庭座立御倚子了

主上出御今度出自西一著御之倚子

自西方間給余褰御簾著御之倚子

給有御養足余奉扶持著御經御前

簀子候鬼間妻戶內次內府已下公卿入

自中門著壁下座預中將告前後座共自

後著也次實教胡后參進年中行夏障子

下余目實教降自中門廊南妻經後座後

未并前座經庭座出西幔門呂之歸入經

庭座後出中門次使已下弄人陪從等

參著庭中座人長著陪從座未前次一獻

內藏頭經家朝臣取瓶子陪從五位藏人

定任瓶子使座上無一所仍更仰掃部寮敷

小疊一枚自中引之後勸一獻也次二獻

內大信一獻勸盃之人出中門之間揖起

催具瓶子取并陪從座勸盃人等進使座

上後方指著座上又指与陪從勸盃同時

入酒勸之如常便取盃之後取芻又揖下

居著沓起座後揖經座上目臨下座之後

著座西面當在瓶子取陪從右少將雅行

定家陪從座勸盃次三獻權大納言兼雅卿作法

朝臣瓶子次三獻權大納言兼雅卿同內

府但不著恒下座不可及四五獻之故也

又著使座上之時著行沓也是一說也

瓶子兵部太輔能季陪從座勸盃少將威

家瓶子次藏人立挿頭花卷并置螺盃銅

盞有三款之時須二款置也而依懈怠余

揚聲遙之逼雖持參及三款以後也次置

重盃圓座舞人前二所任舞座下陪從次

勸盃重盃舞人座右少將成定朝臣左少

將隆保朝臣陪從座五位藏人

親任經座各勸盃退歸凡仕置進跪指

頭花臺下次內府揖起座右廻進寄親任

南方跪指笏取使指頭花右廻進使座前

指之依不放黃凡拔笏右廻置出中內著

殿上次兼雅卿起座任座未前等進親任

前指笏取指頭花右廻進舞人前揖之拔

笏左廻出中內了妃下作法大略同前二

位中將良任自本著壁下座守次第取指

頭花退下之後基家卿進寄取之遲參之

向不著壁下座仍良任不知基家參入之

由也弄人指喜了參入公卿十二人三位中將家房之外皆取之

殿上人寄陪從指頭解怠殊甚給移到仍

余揚音催之于時秉燭皆悉給了親任退下

次余出鬼間妻戶經御前簀子褰西一間

御簾奉入至上了經本路歸入鬼間方此

間使已下退下了使妃下退下之後可入御也然而依入夜隨宜

取令御也余仰實教朝臣撤庭座令敷圓座又

令奉掌燈奉行藏人不存之間每夏如泥

然而逼奉之御座當間東西於北殿長押上也以上有打敷又前庭立

明余參御所申可有出御哉否之由仰

云不可出御了但御坐簾中也余即出自

鬼間經簀子著御床東向簀子圓座次以

頭中將羊中竹夏障召公卿內本大花山大

納言大宮中納言右衛門督源中納言等

著座二位中將良經別當隆房右宰相中

將通資等著長押代座近代著此座為面

目為祀族之人多似不著之始之奇恠仍
殊有可存可令著良經也次實教朝臣參
進余之先殿上人可著壁下座其後可參
也者實教退下次殿上人著座次案召實
教以咳實教參候年中行夏障子北方案
目也實教渡前庭出西榜門召使紀下今
可著沓而猶從次使陪從等入榜門進御
跪如何一立明等本主西方察其取一哥出二三
殿仍案仰可令東方之由

日之間舞人進舞上行如恒候輪舞了阿
舞之祖肩又進舞東西立走如恒了歸入
不奇大給也次上卿自下鵬紀座余自鬼
間參御所即伴兩息向直廬內侍所巽方
解脫內府改著直衣參御所了此間案隨
身左番長賴武与瀧口於北陣方有園諍
夏云々頭中將來申問大番之葦之處大為
申伏者隨身無過急瀧口所行一々不當

目為祀族之人多似不著之始之奇恠仍
殊有不可存可令著良經也次實教朝臣參
進余云先殿上人可著壁下座其後可參
也者實教退下次殿上人著座次余召實
教以咳實教參候年中行夏障子北方余
目也之實教渡前庭出西榜門召使紀下今
可著沓而猶從次使陪從等入榜門進御
跪如何一立明等本至西方褰其取一哥出二三哥
殿仍余仰可令東方之由

日之間舞人進舞上禰立西候輪舞了髮
舞之之祖肩又進舞東西立走如恒了歸入
不奇大給也錯次上公卿自下禰紀座余自鬼
間參御所即伴兩息向直廬內侍所巽方列座也
解脫內府改著直衣參御所了此間余隨
身左番長賴武与瀧口於北陣方有闕諍
夏云々頭中將來申問大番之輩之處如
申伏者隨身無過怠瀧口所行一々不當

然而私不能加刑早可奏聞更由於隨身者早召具可參院任法可被行罪科之由可奏旨仰了世刻使歸參仰余著未常伴兩息同末也參御所等寢之間無出御仍余著丹座內府良經共著實子座無人數之時參議散三位等召著實子座先例也親宗隆房光雅等著長橋代座次實教參進余之實教渡前庭出南幔可召也而只在

弓場殿边尤不可然此間殿上人著南幔

下座西上北面次使已下分著東西座使西舞分著

次陪從分著其後座次勸盃西行季經朝臣成定

朝臣自本南階前燃庭火主殿官人役也次人

長兼平進立庭火南先是著西此間以使

以下皆起座出南幔門外了北朔立庭火

西方此間置掃部寮置軾於庭火在次人

長進立軾南召所候輦先召笛立西即陪

從信方入自南暢門進著軾昭芻拔出笛

先音取次吹庭火了人長乍立本所新步出也

仰可候座之由信方候本方次人長又進

出軾南召之立渡東方次伴後參上奏之

候未方次和琴本次人長又進次笛箏策

令音次式信哥可候本方而未方如何次有賴奇哥

庭火人長隨本末立替東西皆著人長又

著座次神宴本妨方在西末近久在東取物掃柳韓神之

之間先有勸益人長進舞一召公卿已下

光先通親向次使一舞次行事次陪從等也

行更已上於舞人座未跪即歸座通親向不及舞

人座未於砌內如形跪也陪從等乱舞頗不以似去年然

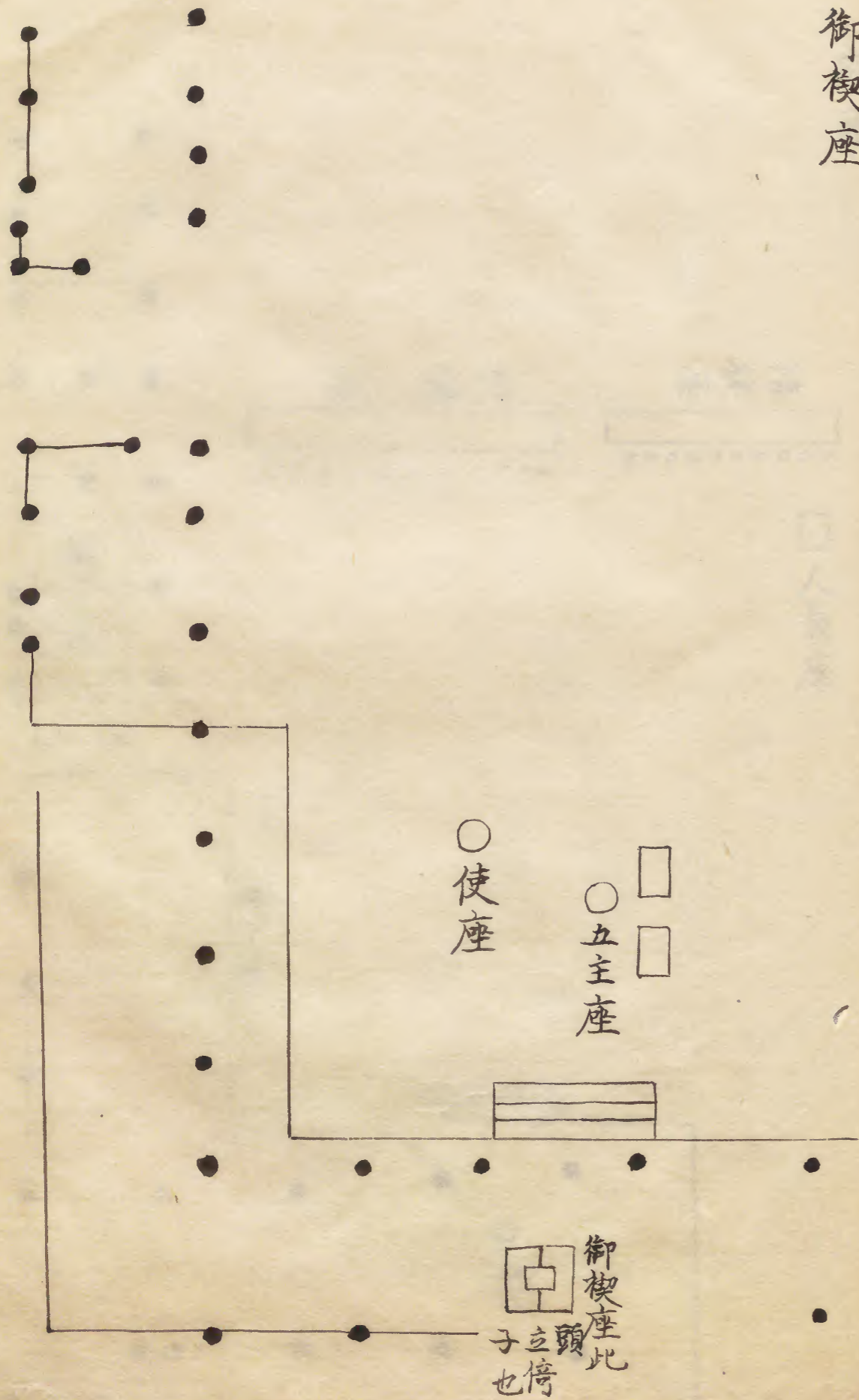
而又餘勝近年人次歌前帳簾枕次千歲次早

奇哥次朝倉本方有賴未方式信此更頗不

仍有賴著本方濁得心止初先參上式信而著未方

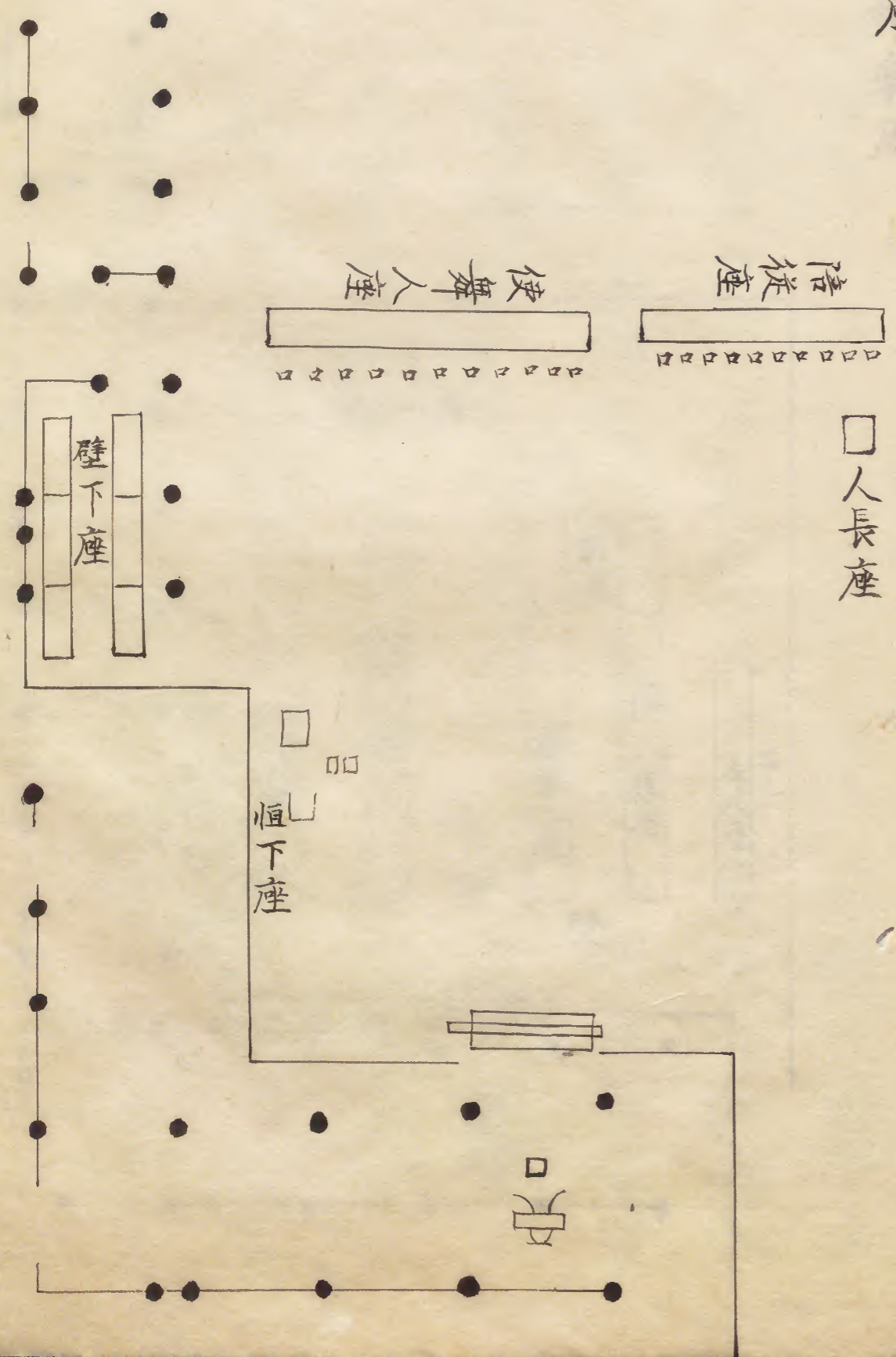
者座方乱次第也直之後人長立舞即置退出了次給祿殿上

御楔座



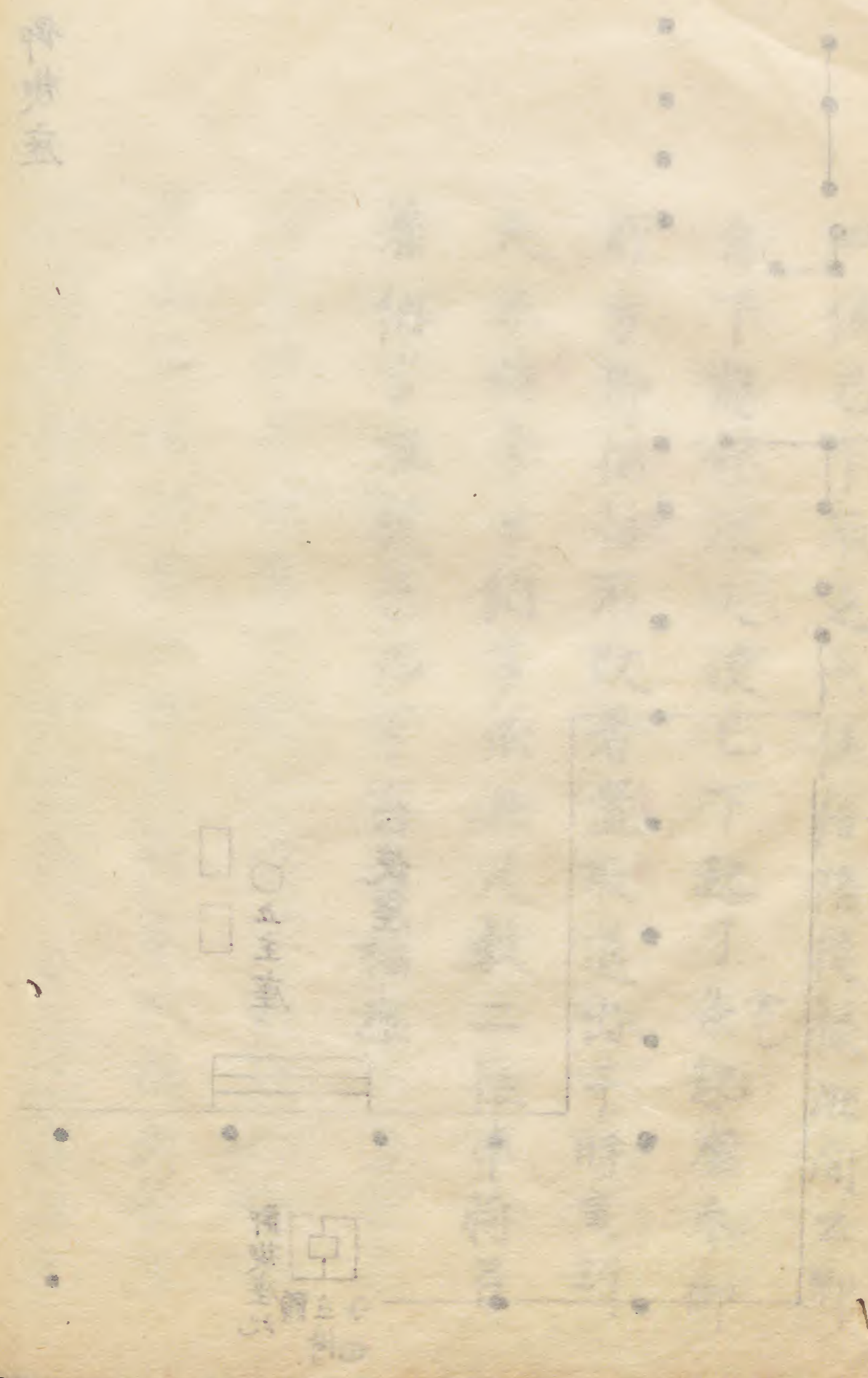
四位已下取之六位給陪從祿此間云卿
 自下筋起座又使已下起了余乞条起座參御
 所方即伺休休取改暑置取退出于時寅刻
 天未晴今日納言依無人數二位中将召
 着納言座親宗已下在長橋座

庭座

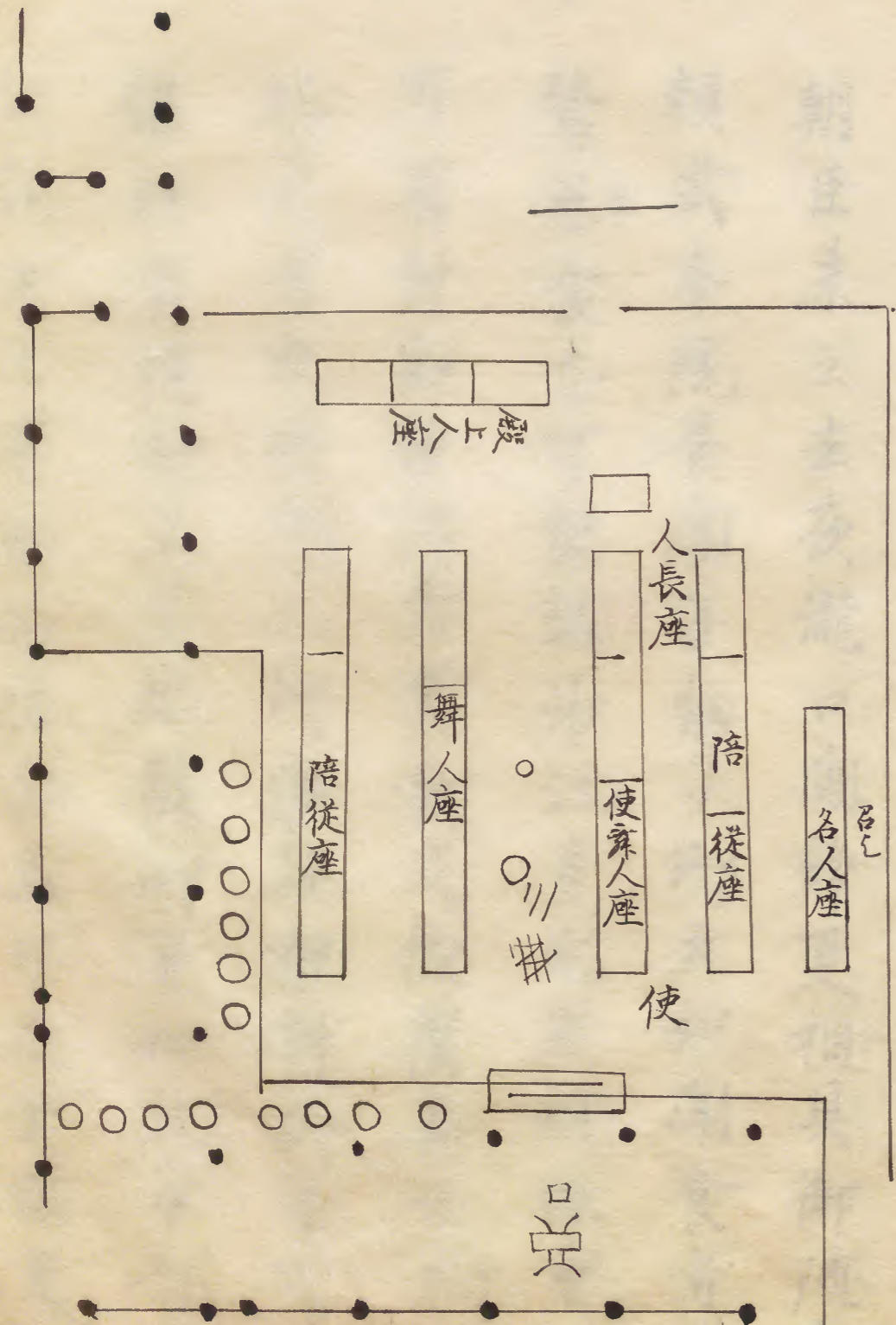


□人長座

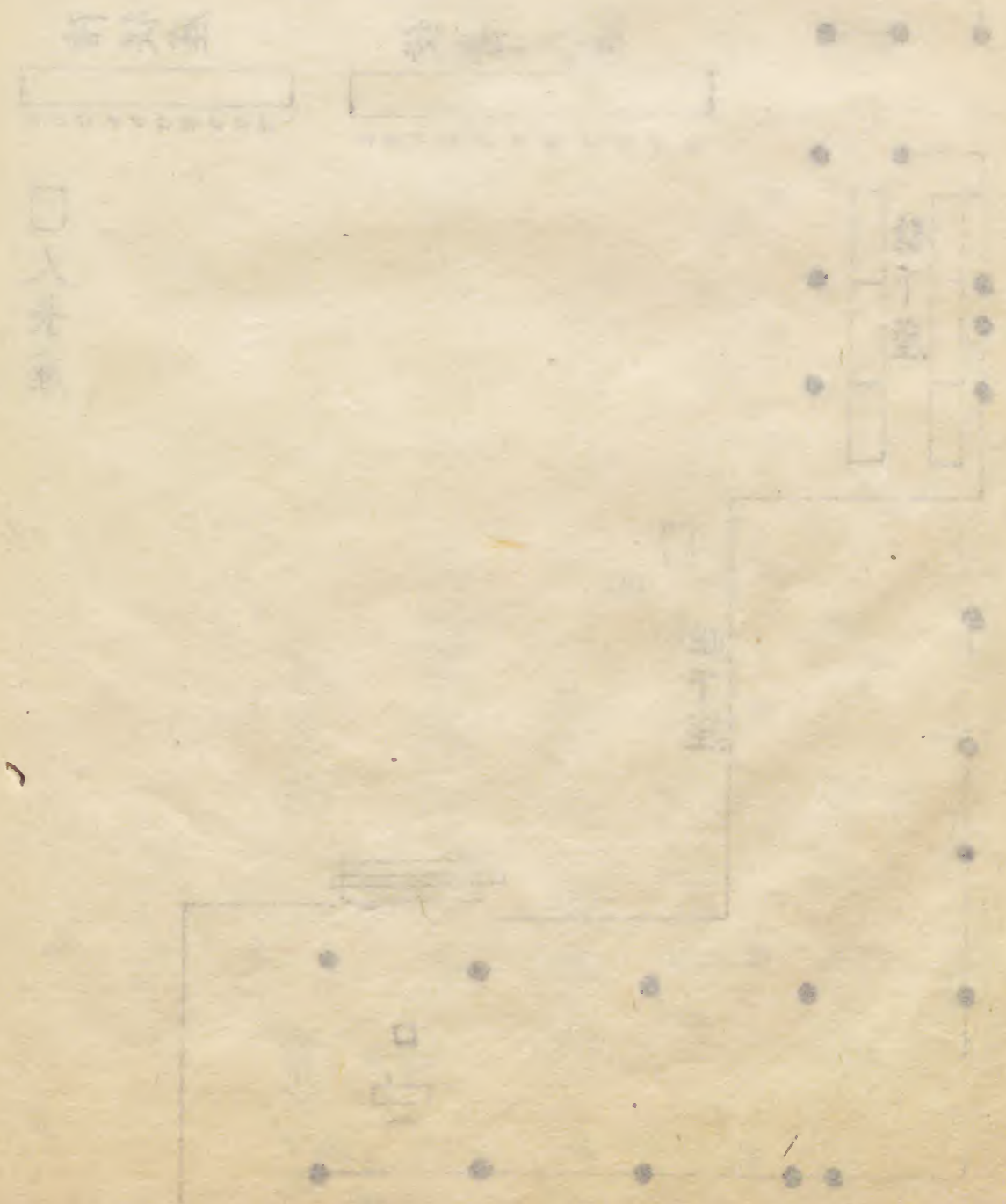
中ノ六、



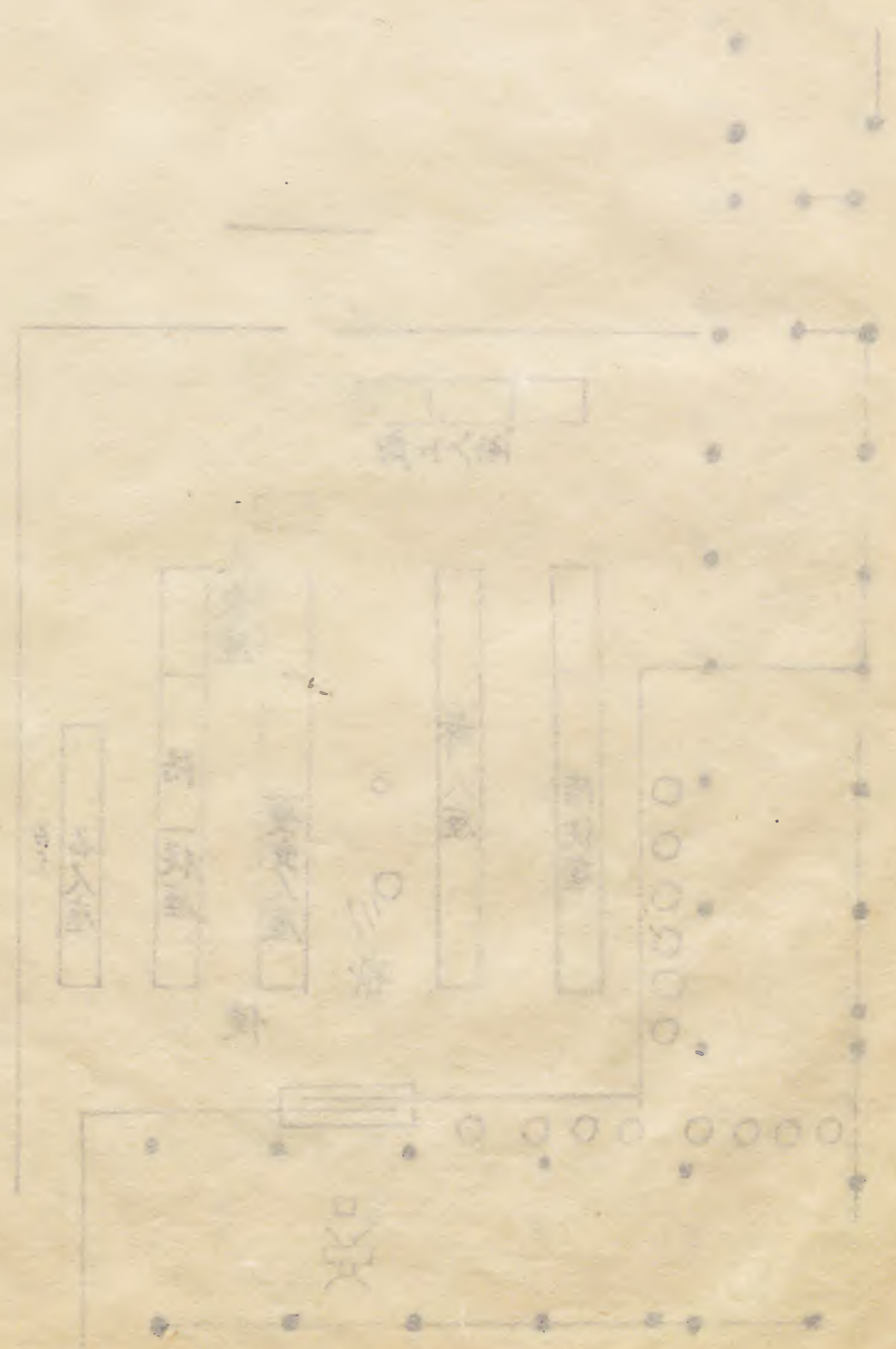
神樂座



式五



少五日^{壬戌}天晴^元法印^印被^来入夜頭中将實教
 朝臣来云去夜瀧口闕諍^夏相具御隨身
 賴武參院奏聞子細了仰云如聞食者殊
 驚^思恩食^誠亦可被誠沙汰^夏也罪科^至輕重只
 可有計御沙汰者實教定俊覆奏云主于
 此^夏者敢被待^上仰候^下欵被計仰下充^宜
 候欵者猶仰云只非被仰^夏如此申^一禮
 八^何二七有御沙汰全不可及是非^夏也



只可申其旨云々余仰云瀧口所行罪科
不輕然而任愚意非可計申只可在御定
但左右不更切之条頗不便更也瀧口之
中尋張本可被除月奏歟是内々示取存
也奏聞之後可被下知又隨身於院無御
沙汰返給年畢其實雖科依不可默止可加
勅責貴也於瀧口等更者前々狼藉此能次
可被加炳誠也禁中濫吹只在此更殊可

有禁遏也者此日源中納言入道兼余謁
之良久談雜更入夜退歸了

亥刻或人來天下安全之謀粗以仰聞了

廿六日癸亥兩降早且

定長素依相招也除月意見之間更条々
奏聞了此次定長云東北院領野勢庄勸
學院領伴野右内座等下文先日奏聞了
若任被仰下無左右長成進左神妙但家

只可申其旨云々余仰云瀧口所行罪科
不輕然而任愚意非可計申只可在御定
但左右不更切之条頗不便更也瀧口之
中尋張本可被除月奏款是内々示取存
也奏聞之後可被下知又隨身於院無御
沙汰返給年^畢其實雖科依不可默止可加
勅^責貴也於瀧口等更者前々狼藉此能
可被加炳誠也禁中濫吹只在此更殊可

有禁遏也者此日源中細言入道来余謁
之良久談雜更入夜退歸了

亥刻或人来天下安全之謀粗以仰聞了

廿六日^癸兩降早且

定長来依相招也除月意見之間更条々
奏聞了此次定長云東北院領野勢庄勸
學院領伴野右内座等下文先日奏聞了
若任被仰下無左右長成進左神妙但家

輔更申旨可然須返給下文也然而如此令
進之上返給又還無本意仍仍給於彼
不當者殊被加勘責了云云野瀬庄更可
修造本寺之由殊可被仰合云云又定長
云中納言更先日令申御之趣具以奏聞
了仰云實可然更也凡為厄年之間如此
更殊不可知食之由取思食也云云大略
無分明之仰云云午刻實教羽后末云張

本之輩各不指申為之如何云云余云下
簡更行信廣殊張本也一方三芳又現奇
恠云云仍信廣可被除月奏一芳之芳上
簡更行等可被下陣又隨身賴武同追却
了其實雖無過怠等与公人者論一方有沙
汰者在定處下官之偏頗欵仍取追却也此
旨同可奏聞者實教參院了入夜示送云
如下官申可有沙汰之由被仰下了又新

藏人盛親除籍可被補八条院判官代源
賴基云々又非藏人親清叙爵早可仰下
可被補藤基康云云能保胡后取舉申也
云云

今日召定經仰除目奉行夏先向日次四
日六日云云仰可奏聞之由入夜歸來云
只相計可下知云云四日定可仰下之由
仰了

又七日子甲天晴此日立日吉神馬陪膳資恭

胡后陰陽師大舍人頭葉後胡后竹夏恭

家神馬使信賢藏人五位
非職也

今日小童出家生年十一歲於法平栗田

兼實小童出家

口房有冰夏仍午刻内府直衣半幕車隨
身上鴈冠騎核

馬前駢衣中將直衣納代車相共向彼房

宗隆胡后能季忠行等為扈從申刻歸來

語云暎師弁雅法平判午覺云律師阿闍

梨良雲隆季快成成賴等役雜具云云先

小童著裝束余調遣候黃青打裏袴襖濃

芳白織二三領青草衣紅紫指貫已上二重織物也出座先拜氏

下袴等也件衣以濃為上也神次拜公家已上二次拜父母各三畢歸

入著法衣歸出件法衣純色法印先剃始

也後覺玄剃之了師主法印被授裝沙云

夏了大將中將共退出了

法名良尋法印示送云良禪良尋如何余云良尋可然良禪八南京法相

之名通也仍有憚并欵者余今日始儲出家也其機縁

可悦歎

此日高倉院第二皇子与當今同胞兄也御年九歲於

殷富門院大炊御門富小路御下有御着

袴夏法皇雖臨幸密之儀也此儀偏為女

院御沙法云云余為結腰可豫參之由先

日定長胡片内之示送昨日取束催也仍

戌刻著直衣薄色指庇車隨身上福冠福

後高倉院著袴

騎移馬前駈衣冠八人右少將侍輔朝臣

侍從定等連車二位中將同可連車而依

為束帶人之袋束束帶云云余可為直衣

將著束帶乘毛車之故不遣連庇車列之

引下之所參也前駈束帶二人殿上人一人也

不連車追取參入也余參上著云

卿座以定長入見參仰云今日更為女院

御沙汰然而內々取罷渡也見參無便宜

後日可申云々小時定告出御之由余

起座參上入自寢殿東面妻戶二宮豫御

之座上庇中央間敷經綢端疊二枚其上

依略儀也南庇御座東西二行敷高床端

疊母屋不敷疊上母屋簾不立屏風岳庇

簾出几帳推無打出中央間立几帳女房

二本為取入御前物也立燈臺女房

一人候東庇余進候御座邊階東間端疊

件女房參入先奉令脱御袍御小袖上著

御下御袴依為吉方向余引廻御腰丁

左方片題是奉結之御腰太雖有記

次之為善次著御衣

裏濃蕨芳織三鎮
青草濃打御衣

領

其上^果女房^如欲人^令著御指貫余申云非別御

定者不著指貫給君臣著袴之礼未聞著

指貫之例仍撤去之即著御衣直衣是又

自本引出^御ハコハ專不可然仍可入ハコハ

之由教訓女房此夏等專非腰結之所

知然而著御之間夏示合下官可沙法之

由有仰旨豫定長取示也仍有此和謔等

也元女房一人奉仕依無使宜余召加今

一人也皆著御了如本南面御坐即余

出自初妻戸歸到云卿座招定長示御指

貫撤却之間夏此間女房勤簾定長參入

歸告有御贈物之由二位中將一即參

進余出入之妻戸下而更參進南面簾下

後詰云女房仰可參南面之由云云此夏

不可然自余退出之妻戸可被指出也每

夏不有^外於簾下指笏取贈物^{琵琶一面}

琵琶一面
入錦袋也

歸來於透渡殿東間授余芳殿上人右少
將伊補胡臣伊輔取之出自中門廊妻戶
賜苜駘云云即余將受取贈物之間出
居本云卿座也
中門廊妻戶退出不見其後莫可供御前
物云云陪膳實宗卿可勤仕之由昨日定
長取語也然而不見其儀追可尋記之
今日贈物之儀太懈怠余欲退出之間女
房可持來也而良久徑程之衆專不可然

久之余又待贈物非可伺候仍御裝束著
御了取退下也理須奉結御襖腰了即可
退下然而著御之裝束之間復女房太未
練仍為教訓暫伺候其間何不賜贈物哉
凡今日儀一々不耳心著袴之人已若宮
也陪膳又云卿也而出几帳女房伺候太
無謂云卿為陪膳主人頗成人之時女房
傳供未聞其例理又不可然凡依為女院

御沙汰出几帳凡愚案猶不可然御沙汰
雖女院之寂官其人已若官也其取裝未猶
可付男女凡又御前物打敷高坏云云其
礼縱雖略其饌何早哉先例御臺六本也
未聞此例又無云卿之饌并御遊等之糸
如何攝政已奉結御腰何無云卿盃酌之
儀哉每夏首尾相遠此間儀偏右大臣該
定云々自本如此之夏深不存知之人也

可謂不足言而已

八月乙天晴入夜向九榮堂自今日不始

行懺法也故女院御料也內府二位中將案案車

後前駈兩三人殿上人宗雅一人女房等
各召人車侍男共在車後又季經胡片已
下生君若達主諸大夫兩三人許乘車在共即
始懺法自今日至晦日可經廻也

九月丙天晴懺法之時如例常伺候男共

中結番令勤記管役也

定經來申條々夏親雅來申御堂御八講
之間夏親經來申新制之間夏親別當隆房
卿申群盜之間夏親余無暇隙不竭之逢親
經可被示聞之由示之大外託賴業來申
叙位勅文之間夏親又願并氣忠來余示
云至于宗佐使參看之日禁中神夏也定
被存於攝錄者非神夏皆從佛夏然而可

志忌重服一人之由見故殿御記其旨可被

存者氣忠云禁中神夏可存也殿中夏同
可存此旨者即退出云々

此日山禪師受戒登壇也今晚法印相具

登山執蓋役人藏人五位家職夏克茂余
侍衛府二人

催送之夏了入夜下京云々後聞受戒之
間無遠乱衆徒感禪師云云悦思不少此

日候八条院小童來

可日丁卯天晴朝兩時計行了申刻歸冷泉伴兩息女

一昨余女房留堂結願以後可歸來也也大将女房以密儀同歸來如一昨日親經

奏堂依昨日仰也昨日隆房卿所示付之

系之令申每夏要須尤神妙又新制之間

夏議定

此日法成寺御八講初日也行夏家司左

少年親雅職夏園行等也秉燭暑束帶不具

帶笏伴兩息各別車也參法成寺先是雅長

卿參候余經門內屏當時無實其南入廻

廊戶當時無實仍其跡引昇自南面階先

著饗食座內府已下不入廻廊戶自西方同

昇階著座豫居饗次召行夏親雅卿夏具

否申云僧少之參入但講師覺弁未參云

之重仰可遣人之由又此座依傳蓋無便

宜內府奏不可有盃酌之由仰之即余已

下相引著佛前座余著長者座如例先

是僧等在座云卿著座之後各起座了為

引列也余重召親雅自座亦參進也或自

向禪師參否申已參之由即眾僧自北方

引列參上昇自正面東階著座經簀子南

一間著座也次禪讀師著禮盤次惣禮行入自南

登高座次唄次散花堂童子左右行道了

對揚如常次勸請說法如恒但勸請以布

請次方願遠亂次論義二帖間者并曉僧都今

二重如常次打磬次咒願并三禮著禮盤

次所司進就行香机下次余已下進行香

机下大府密々云不隔人之時先々相悖

欵去年依此儀不令立給如何余不覺悟

欵更起經簀子入休息所了忘却之條不

可說也内府已下云卿四人殿上人八人

立行香次第如常各後座之後余歸著座

次召親雅仰夕座可始之由僧等不起

座仍仰可有列之由僧起座即歸著今度不隔

座只自後戶方歸著也次誦師著禮盤禮佛之後

今度每惣禮之儀也登高座次才法用如朝座次論

義向者負覺律師二伏如常了打磬衆僧

退下余已下退出歸宅

今日參入云卿

余内大臣

二位中将 藤宰相雅長之後中将家房

行香不足參入殿上人

季經朝臣 顯家朝臣

宗雅朝臣 親雅

親雅依神今食奉行自明日可為神夏仍

催家實之處解稱穢不參仍仰親經云卿其

仁元人頗無便宜仍至于未四日可相轉神夏

之由仰之而親經申云分配神夏入月

為齋而相轉頗有恐歎如何取申可然仍

親經可奉行御八講事之由取申請也

今日僧參十八口甚為少其由仰奏覽了

文治三年

九條本无此一行接上

歲次丁未

十二月小

一日辰天晴此日法成寺南京堅義也秉燭

之後著衣冠毛車前駢束帶伴二位中将良經同

冠毛參御堂初後之外每直著佛前座召奉

行家司親經藏人右少年雖職奉先例不悖也左少年親雅神奉之代也

向事具否申具畢之由仰可始之由次槌鐘

次衆僧起座自後户方更著座著座別初後之外如此是

略儀 朔夕兩座其儀如常夕座訖誦師退下也

之後預等出來撒散花行香札等立黑漆札

一脚於佛前庇南北次探題六皆皆寺權別當

法印印寬憲 仕丁中綱從僧前駢等 自北方

庭參進昇正面東階入自同間北行直著第

一之座面邊持短冊之者在其前先置案上退下也次向者立

人一向月著第四座西上次注記興福寺隆

曉著第五座西頭其前立切燈臺奉奉舉燭次豎

者東大寺入自東庇南面戶豫閑件戶也豎

常閑件自庇北進就案東頭三度禮佛之後

乍立取短冊次第能先定之後讀奉之預法

脂炷立案北訖著南高座不續益探題次表

白頰惟恪不聞此間預法印取短冊先覽探題

隨命分賜問者畢次一向興福寺圓長已誦

出兩條疑向淨土議一等安養界心報仁之

也等豎者答之凡夫具出之也向者引音

難之 三重 其後探題仰注記 欽 讀奉之次探

題又取帖難之 二重但 此間向答甚有興五

重了判得略 一八得 次第二向論義案此

間依取芳更發退出了須在休取堅義說退

出也然而依取芳直退出也此後英才五向

各 各 二帖疑之也定及曉天在

今日親經申字佐官臨時造宮幸先日該仰

遣大宮司公通許之請文師卿同申之大略

可造進云云但不日之切 誰叶云云 仰依今

年々限造宮之山後之年猶可有臨時之遷

宮哉否被向諸道於今者隨彼左右可有成

敗且又先日賴朝 仰有 申旨 云通可有罪科

仍子細被仰遣彼仰許畢隨件返幸可有是

非幸也但公通請文早可奏此子細者 之

經申日希國縣社新申栗栖在下司巡行幸

件在右大臣知行也為向注石件下司指期
間數月不被百進社自在京殊新申也

日可致百之過件朝日者直可致處罪科之
由可致仰下凡早可奏此旨者此外各申条
事不能具錄

二日巳天晴此日法成寺泐八講五箇日也

申刻先參院束帶依召參御前數刻預勅語

又奏聞巨細咫尺龍顏天氣殊快然退下之

後以定長朔片奏條之奉一一勅報分明為

悅不少召親經豫參仰新制之間奉等七ヶ

即親經先參法成寺了依奉也余整祠候

重兼勅定等亥刻直參泐堂於車中先著南

庇座預居饋初後五丙日等居之也撤釵笏內府中將等自冷泉亭

相伴同以著座先是後中納言定能參候余

上之間降居南庭依內府在座無勸益余召奉泐家

司親經向奉具否申具了之由即余已下著

堂中座相次別當隆房卿著座殿上人著座

未次衆僧起座更自後戶方參上著座法用

論義如常次召親經仰夕座可始之由即僧

侶起座自庭引列參上著座

初日朝座結願夕座并五箇夕

座等有座列也

散花行道之後散花師立禮盤前出

讚即出自正面間經簀子南行余起座從僧

後案出自座上間也

自余公卿各降立座後簀子任

次第雁行也先散花師衆僧次新持等衛府

三人次余已下公卿次殿上人

去年依宇治左府記衆僧

前令列新持等後日先見故殿御

紀衆僧在前仍今日從此說

取袈裟

宮內卿寺經朝臣傳授之

內府於同戶下又

又取袈裟

四位家司以政朝臣傳授之

他公卿等於同

戶下取之

諸大夫等傳授之二位中將五位家司兼親傳之

次南北

第一間西庇東簀子等為路三過了復座

自案

座下復座

次各本傳授人取余已下公卿袈裟經

座前置佛前殿上人已下自置之

各行香机東頭也

次法用論義如例事訖余已下退出

三日

庚午

天晴此日天台登義日也余依芳奉

不參內府二位大納言等參入大納言申刻
許致來余謂之秉燭被參御堂了其後內府
參上事始云云兩人共豎義一向之間退出
云云內府衣冠毛車此日以定經申除目任
聖相束帶人事於院歸來仰祭事等

四日辛未天晴此日京官除月一夜儀也執筆
參議左大弁親宗卿清書上卿權中納言定能參議雅長卿
奉行職事藏人右御門權佐定經頭中將不執文

弁重喪依神今食齊不可參內早且著直衣
仍以正位職奉為奉行也

參內及午刻定經參內遲參不可說也案於

直廬見除目申文白之時於里亭見申文其例已多攝政之時必於

直廬見之未檢其儀如例大束不加禮幣又

結申三通也今日無家司覽申文之儀是不

必為每度事之故也今日定經之外他職申

一切不參奇恠不可思議奉也申文內覽

之後於公卿休所權申文殿上家司右中弁

基親胡后如候其座次余退出申刻權右中
弁定長朝后為院御使來以宸筆致注下任
人雜任等案注一帑付同朝后依先日此間
定經撰申文了持來目錄案見了返給即定
長定經相具參院了秉燭之後署束帑入車
相伴內府參法成寺雅長光雅等卿豫參候
降立南庭案過前之間兩人居地案至禱先
著南庇座居饗又召奉行家司親經向奉具

否申具畢之由即余著佛前座內府已下同
之次花山院大納言加著座次衆僧起座更
自後戶方參上著座法用論義了召親經仰
夕座可始之由次搥鐘次衆僧起座自北庭
引列參上昇自正面階經簀子南行次第著
座次講讀師著礼盤衆僧相共惣礼三度次
各登高座次頌次散花堂童子四次預法師
分經為揚題名也今日依本願沖遠忌奉供
養新被鷹御經是定例也

次表白說經勸讀論義次第皆存例次咒願

三禮進就禮盤次御寺取司進就行香札下

次余已下經座前列居其南內府不立行香

故也仍整立隱南庇饗分輪了經同札東北

行列北茅三間南柱下南上東面次地相取相從

次自同庇南行次第行香咒願三禮立禮盤

母屋柱頭余已下經經僧座與公御座之間

札與禮盤之間也南行自南第一間降簀子更北行如初例居

札下返置輪了次第後座兼雅已下經簀子

次內府後座次例時此間兼雅卿次引布施

四位家司已下諸大支誦師布施行香以前

亦取之於此座賜了被物一重布退出早了皆迷賜

布施了衆僧退下次余進佛奉禮之後是非

依有所退出於車中相伴內府參內先是

取為也定經歸參余即向直廬謁定經返給雜任注

文此定可行云々又有被仰事未余歸入書

折紙了此間內府赴陣了先是奉行職事徑

泰奉仕直廬裝束其儀南庇三夕間中間一丈二尺

也仍立小柱為二四面懸簾北東西之副立

四尺屏風西面卷之但西妻戶間之餘座後也西第一間

迫西去妻戶三敷厚內座一枚為余座其前頗與

方置硯管其上重置蓋盛當余座去三四尺

申文其北置函官管

許敷管內座一枚為執筆座才二間北頭敷

高麗疊枚為大臣座無對頗絕紙席廊二行對座

敷同疊四枚奧端各二枚座下有打敷去東舉燭

為令通著奧大臣座東頭立切燈臺如例

座之人路也舉燭依取狹撤座上燈也東小渡殿三夕間

不懸簾先例也高麗端疊四枚紫端疊二枚西上對

座敷之為公卿休取上下有打敷元直廬南殿乾廊

也而件屋可為母屋妻后御取專似無便宜

仍今度修造之時賜列指圖殊加修補又立

副藏人所屋在此取為宿房也此屋高倉院

御時為入道開白之休廬事始頗憚思之上

地震之後傾花殊甚不能容身仍去年

更著束帶時繪出容亭經西簣子入自南面西才一間也著厚

山座東面次召定經仰召仰奉奠而歸未以同

召諸鄉其詞人北方小即經向陣召之次內大臣

已下出左衛門陣經西洞院押小路亦入自

南面北門直著座先不著休所是例也內府著奧已下

相分著座執筆著端座次弁官置筥文右中弁基

親朝臣左少弁親雅右少弁親經伴各入自

親經著無之裝束云々

第二間置之次案向左右大弁在座哉否於

內府正笏目親宗之微唯經廣庇入自西第

二間著山座跪山座更膝行著之西面揖正笏惟余目之

親宗小揖是唯置笏左山座下也移第二筥文書

於次筥留置正權闕官帳二丙移入他文畢畢

闕官帳留置之定例也而今夜親宗未移入

他文之前先披見兩丙移又畢之後又見之

頗似無取以左手取一官筥以右手引下硯以

筥置其跡又見闕官帳押筥拵笏取闕官筥

正權二丙筥卷左右押寄以左右手大指下

膝行置筭於敷引迴指寄余亦余置笏引寄

筭親宗小退拔笏候大略用座半居也余兩卷共

見之先見正官以大丙知返入筭小押出之

取笏親宗指笏進寄引迴筭持之退復座置

筭拔笏與硯筭如木本置替引直次之筭取笏

候余目之親宗小揖置笏取出大間置硯上

座右奧撒禮札帛入硯筭置大間其長僅一尺許也凡終置

座方也之間作法專不博不口傳實以見若加之徑程者也又座邊東西妻頗斜之者例也

而南北妻座前終置取笏候余目之即搢墨

之仍硯江無取如何但慙不先

染筆置筆取三省奏移置闕官筭但慙不先

取式部省奏卷讀申只式部省了省卜讀例也

事任之續大間懸句於芳帳入才三筭如例

次任民部省史坐生了五笏申院宮御申文可

取遣之由余目之次親宗召基親兩三聲雖

召之無音仍召男共藏人參入仰親雅可召

之由先向弁官見參之後申基親不候之由其時可召他弁也而不向基親之在無

直召他弁似次左少弁親雅參上候長押下
無用心如何
親宗仰院官御申文事次任兵部史由生了此
間余撰出可袖書之申文未賜之親宗押筥
欲參進是例也然而余存略儀直神遣之仍
親宗及而取之并置硯筥右此事未知此間
親雅持參院官御申文親宗申之卿給亦置
座下方院官御文撰置座前押筥依不校第
廣庇余指又宜以第三筥西方押上以殘二筥欲落
押南仍有便道有通路頗有悅氣歛拵笏

取御申文進寄余取申文置筥置前縱親宗
後座且書袖書其間作法又以奇恠希有也皆
解短冊寄置硯上未曾有
事余見院官御申文其儀先取一通以瓜披
封入硯筥蓋引禮筥置座頗奧方硯筥下披
見申文不引裏筥故實也卷之置硯南頭未見申
也是也次又如此皆悉置了立次第非並置
假置也之後先立禮筥一人細卷之一卷加他禮
筥亦立上一卷二卷重了入關官筥了被板

申文一通卷籠他申文置座前思也親宗更
押筭參進取申文復座暫置座前袖書了召
親雅又以無音仍召藏人向弁官候否申親
經候之由仰可召之由次親經奏進執筆給
文仰可勘申之由親經取文退下次任院官
當年給此間案給任人注密也指親宗及
而取之披置申文傍一任之次擇出可任之中
文亦又給之親宗取之次序分置之成文及

三通之時取申文裏紙成紙捨置才三筭是
又未曾有例也除目之習雖異說多至于成
文置闕官筭、案、以、大、長、大、并、一、同、之、作、法
也加之今夜伴第三筭依所狹指出西方置
之仍自第一筭上及而置之旁無便宜者也
小時持參下勘文亦取之次序任之不任申
文亦入第三筭雜任亦大略任了之後在文
章坐生略各任之是又大太懈怠也任院官之後

寂第任課試文章坐^生者故實也。不傳口傳之
人万事如此。歟任民部亟之時召轉任勅文
親^經五位以上乙卿亦官皆任了。今夜任人
多無申文仍召奉行職事令書^進申文未^文
有奉三分之諸司奏未近代雖為依例猶不
其心仍向外記之處二寮之外猶不當之由
申之仍有勅許之輩召名簿^書申文注臨時
內給之尻付也皆具了卷大間^日先入置硯上

次取笏作氣色余仰可有叙位之^由坐召定^經
召續紙畢叙位^位掖^畢叙人例也而位下^畢
次取成文封之其儀文^又希異殊勝也乍置本
束更自懷中取出紙捻別始束自本束之中
西^兩三通若四五通許次才拔取之指入今紙
捻皆^悉指加了^本紙捻入^硯封之引墨如常次
置替筥加入大間成文叙位成殘未押筥拵
笏進寄押寄筥余引寄筥親宗後座不引直

宮欲退下余指示仍列直筮退下余見大間

如形

叙位等取成殘申文加置火束取笏目

清畢上卿定能以經廣庇來案座南端余押

遣大間宮定能拚笏其實懷中取筮退下於休所

披大間次余歸入

中間有頭官舉人退出之間不殘儀不幾

內大臣藤中納言源中納言新相云

許也傳內府下申文內府曰擡上了不畢舉秋除目

例也內府拈束取一之加大束了

此今也夜被加任外記一人自今以後以外記六

人可為直數之由仰清畢上以定經仰之

也又仰檢非違使并五位藏人亦左衛門權

任三省史坐之間置火櫃衝重亦依內府在

座無勸盃余陪膳殿上家司基親胡后內府

陪膳四位家司以政胡后

今日參入卿

内大臣 花山院大納言 大宮中納言

右衛門督 藤中納言 清畢 源中納言

藤相公 清畢 左大弁 執筆

大^天曙之後讓^儀訖余著小膳翌日辰刻退出

内府早出明且為向九条也

立日 壬申 天晴此日九条懺法結願并女院御

忌日也女房日未^在九条堂内府相具女房

今朝所向也余依神事不参向也召定經仰

下名日可向之由未刻外記持来大間 不知成之

取落云々返之奇 入夜持来成文召定經仰下名

恠仍加勸責 日次可間之由申云明日以後^至堅八日替吉

也云云明日可宜之由仰之九條懺法了女

房大将歸来

六日 癸酉 天晴以定經申下名任人幸於院歸

来云大略闻食了雜仕可計申云々又下名

来八日可宜者 依今日上卿 明日可入給

精進屋仍可物忌也。此日院御佛名也。内
府參入深更歸來云右大長以下云卿濟
人之參入之後經二時許被始行是於御所
臺召巫女等有里神樂事又有陽釵之遊云
云此事知物情之人曾不聞名字事也今日
始聞此事而於法皇之宮有此事可謂物怪
歎可悲今日欲被行弓場始面而依院御佛名
指令延月明後日可被行云云仍射事亦不

是猶定雅叶久

七日甲戌天晴此日法皇令入熊野御精進屋

給夜幸鳥羽御精進屋給此日棟籠申告畢書

余於客亭見之作法如常弓場始可奉行之
由仰之親經奉行事亦皆悉可受取之由仰
之明日定經可申也

八月乙亥天晴此日下カタリナ名也以定經糸奉院

可任之者注物帟加封進上之又昨日取被

仰合之衛府督之間奉書副愚札付定經依

秘事也秉燭歸來任御定更註^注抄紙下給定

經^{於前}即定經參陣了除月內覽可免之由

^{基輔子}
^{行輔}

仰之上卿源中納言之云故基輔息少男^行

申任兵衛佐了過分之朝息也但此事不可

為非^認之由在之由年十四歲頗雖早速重

家任武衛經家十二歲任金吾云職云年其

例不外求祖父賴輔入道無三品之運早以

遁世親父基輔不任諸衛佐官^實以歸泉彼兩

人於家奉云紹末倫^當此時奉任少男施父

祖之面目勵傍輩之節者也抑宗國任少將

即申任其闕之條頗憚人口仍明春可致任

武衛之由申法皇勅報之起本懷已足今度

拜任不可有其難置^重闕^{所相}待明春者自障難出

來^死云云仍今夜任了今日欲被行弓場始

而依射手闕如又延川未十三日可致行但

荷前定日也仍間例之處荷前定日被行他
事例太多弓場始之案重可同之

五日丙子天晴此日內侍所御神樂也內府二

位中將亦為聽聞參入下官依風病不參先

頭中將實教來云今夜丁御師哥在公國朝

臣雖為未拍子已重代也仍欲仰未哥如何

者余云庭火師哥者希代之勝幸也非每年

恒例幸今度非列御定者輒雖定御如此之

珍事聊事被レめレ可有レ九聊余有

沙汰之案為道還無念者遂以不仰之云

後實家卿為令哥云國內之語實教朝臣云

云

秉燭之後藏人業清為御使云典侍不祗候

御神樂庭否如何每月侍神物掌侍勤陪膳

上蔭女房取勤仕云云但賢所歸路之取

三ヶ夜有報賽之神宴彼時一夜掌侍勤仕

之云申云掌侍四人蓋被催出哉又祗候

近隣之上鴈女房亦在之早可召遣其不限
日事也於無例又各不參者迨引有可何幸哉
但案律理此系強不可及巨難欽博士女官
之中古充之者定存例允重可被尋問者後
閱大綱言為參入云々
本拍子基宗朝長未拍子公國朝長谷初參
云々先例重代之輩定後也而迨來人列別字
此藝每幸致懇望又隨申有許容仍大略每

度新取作人也未代之幸偏忌其昔之風雖
非大幸時俗相變只有如此幸者凡

中門南廊敷假板及懸簾為女房見物之所
兩人竊於件所見之云々

今日以棟範系幸多群益幸也奏院入夜歸來

仰院宣趣任濟定可宣下之由仰之

十日丁天晴以定經系幸申院晚當余參
丙其後定經歸未仰勅報之趣追儼之次加

任再叙位之間事亦也今夜權中納言忠良
左衛門督隆忠亦拜賀也余於內裏謁之直非
序候御兩人共欲來余亭聞候禁中之由先
可也也相觸之為同事更不可被來里亭之旨答之
忠良亦駈六人殿上人三人云之避中將未
蒙勅授仍不帶劔隆忠亦駈四人無共殿上
人云之

此夜有御職御卜奏右衛門督賴實為上卿
余候御前之間女房抄來入板宮留文返給

管如例

後白河 十一日戊寅天晴此曉晚法皇御進發了此日神

今日行力食月次祭亦也月次祭上卿一、神今

并親經其妻今朝產了然而夫食上卿實家一、并左少

不可讀棟三ノトハ範來申弓場始之間事亦射手猶廟如云

又云御裝束直衣之由親經注註渡或有御束
帶例如何余云幼主御束帶何年例哉可為

御直衣之曰由余所仰下也仍親經可注渡丸更
不可及異賈議者

十二日己卯棟范循申射手廟如之由又他系

事亦余仰云宇佐使參著以前御者物于
物可用精進也兼可加下知者先例有所見仍仰之

文治三年十二月十三日庚辰天晴此日當今

後鳥羽
禮儀志

初度弓場始也此礼絶而十餘年衆人有蒙

鬱之氣奉行職事棟范左衛門可掌定經人藏

右衛門權佐亦也已刻棟范表申射堂御裝束之

間事依先日余命下進著面也品余依寬治堀

川院例見時範記并江記等仰聞子細棟范服膺參內

了圖刻著束帶時繪相伴兩息各時繪又

不具了矢也參內定能卿光以來同不相伴也于

時奉仕射堂御裝束之間也成終諸卿射手

出居亦參集之由棟范令申仍幼主著沖

直衣沖川直衣無沖冠角紅打沖衣此間內
日張沖袴著沖草鞋

府已下著伏座次主上渡御射堂其儀出御

自額間於長押上頭中將實教頭中將獻御

草鞋了更入自御座間取書書御座御釵前行

御路豫敷延道御殿西簀子南廣庇經御殿

西南再冲并門廊亦立御北門屏風外殿上人

等脂燭祇候余候御共棟範出居取裾云時朝長

著座之後自御倚子東方著御先實教朝長置御釵於西

置物執今日不持或御管也御座南是堀川院例也云

時稱警欵不聞及余候屏風內良角菅田座

南面伴座哉乾角大內之儀乾坤共有例然

而天仁東礼里內執柄座在良仍今日追後儀

也例次出居云持朝臣力召將監陣座在左仍仰的

可懸之由依幼主御時即懸之次余咳警即

云時朝長出榜門并中門南小戶向伏座仗召

諸卿此間他次將亦入中門北小戶每各門代

看出居座成經朝臣顯家朝長云衡朝長成

次云時復座次內大臣已下云卿亦入自中

門南小戶經榜門每中門內平橋木著座自

前著之北上而面著中門以南座之內大長

右大將實房權中納言實宗右衛門督賴實

射藤中納言定能射權中納言泰通射二位

中將良經木也親宗隆房木卿依無座直出

無名門了乙卿皆持弓矣其持振次矣取內

豎十人渡棚前著座棚南池也仍其座雖在

也次召實教胡長於屏風下案仰能射人

右邊門皆為原胡長權中納言實教無名門代

就上卿座上頭仰之內府取弓奉仰各告其

人實教歸次能射人三人一射之賴實定

北座裝之近例無此幸北山載此儀先右衛

今兩卿儀舊儀可惑乞

門皆射了次及中納言各後座次乙時胡長

起出居座出無名門了參上射之天人皆不

次上卿內府召取掌見遣無名小時取掌藏

人右衛門權佐定經取簡硯於弓入自無名

内苑上卿座前此间余召願中將

如初召屏

仰度數射于募物等

度數以三度為限射于其人募以物椽定

詞實教如初入無名内苑内府座上仰之

下

日夕即歸入了内府仰所掌欵取掌書簡

委

法不次
見及次
弓場始事追可書入之

十四日辛巳入夜棟範參上申明春奉幣之間

事并定依親雅穢氣也幣物不具大略難被

遂行死云

十五日壬午親經參上棟範參會奉幣奉行夏

仰之今日内府有卒尔之詩會親經候其座

云今日宇佐使參著日也仍余潔存精進

也公家同之余修板遙拜宇佐宮依有所思

也

十六日癸未宗賴長房亦申余事又棟範申

余事今日大神宮御祭也余修板遙拜臨

時之儀也有不思也

廿八日乙酉此日云家荷前擬侍從未定也上

卿右大臣又私荷前也使以政朝臣仲盛於

南庭有拜發遣如例此日早且奉告文使

於多武峯使文章博士充捕朝臣即件朝臣

草進告文卯刻小浴同刻充輔持參告文草

以奉行職事因行見了返給仰可加入之事

等天慶幸政一及淳素幸小時宗賴朝臣參

入次充輔覽政直之趣返給使有賴清書之

其後發遣如例前庭設座也

十九日丙戌恒例舍利講也論義有與興及深更

事了

廿日丁亥云家河佛名也相伴內府參內先於

直廬定御導師頭中將實教胡信執筆以去年定

文為次第必如他事定先是奉行職事棟範

覽日時披見之處載時戊時云云此事如何凡依

為式日之公事不勘日時延引之時或勘之
或不勘之今度余依寬治例令勘之也東縱雖
勘日不可勘時依有定時亥刻不勘之先例
也而載戌時之由未曾有陰陽頭素不寬之
人也職事又不見咎不足言死以此旨仰棟
範無申方大略不知業內死次余參御所人
人參入之後亥始余著殿上以實教奏事由
仰同人令槌鐘次仰御導師藏人次出居參

上次余已下參著御前座次僧參上次第存
例初夜導師作法之間余依所方起座候御
取簾中休息事了退出

廿二日已此日月定寺法華會上上實宗卿
弁基親朝行今日參內弁八条院今日行

捕拜賀依申請遣牛以隨身為使自今日余始歲
赤修法阿闍梨覺成法印也不動伴僧有護
加持又公家歲末淨修法同始之座主全玄

為式日之公事不勘日時延引之時或勘之
或不勘之今度余依寬治例令勘之也東縱雖
勘日不可勘時依有定時亥刻不勘之先例
也而載戌時之由未曾有陰陽頭素不寬之
人也職事又不見咎不足言死以此旨仰棟
範無申方大略不知業內死次余參御所人
人參入之後亥始余著殿上以實教養事由
仰同人令槌鐘次仰御導師藏人次出居參

上次余已下參著御前座次僧參上次第存
例初夜導師作法之間余依所方起座候御
取簾中休息事了退出

廿二日已此日月宮寺法華會上上實宗卿

弁基親朝今日參內弁八条院今日行

捕拜賀依申請遣牛以隨身為使自今日余始歲

亦修法阿闍梨覺成法印也不勤伴僧有護

加持又公家歲末淨修法同始之座主全玄

也於本房修之

又今日寂勝寺灌頂也上卿源中納言弁親

雅

亦三日庚寅祭良僧正以取司為使參宮之間

祭三事被示送一二返答了宗賴朝后申之

又申化事等

棟範申祭事

後鳥羽

亦四日辛卯天晴此日七社奉幣也

伊勢八幡 賀茂松尾

大原野佳吉日吾是當 御台方角云々

上卿内大臣昨日蒙

催其後潔齋已刻參陣當日定使雖不可然

歲未忘忙之上上卿又違乱仍随宜行之申

刻發遣大内記内覽宣命草今度奉幣依冬

雷被行御台當方角之神社取被奉遣也而

只載台趣不註爰異之由仍偏似被處恠異

不可然因之司天所奏其慎不輕之由可加

載旨仰之清書内覽免之奉幣發遣之後内府歸

參內裏入夜歸來

此夜定春日詣雜事上達部未集

內大臣藤中納言定

能取宰相雅長木也

次余出居上達部座

撤脇息尺置硯筥也

次召人宗賴朝長參來余仰云陰陽師參哉

申參入之由仰可勘申日時之由宗賴退下

柿日時於杖參上余見了置

座二通卷藏一禮紙一通參

社日時一通神室如始日時也

宗賴以空杖退下次持參硯

加盛例

候余座堂間簀子撤硯盛例文於抄敷

覽之余取之置前宗賴歸居簀子

無座此

間諸大夫三人奉常燈

切燈臺打敷燭等也

余見例

又了置前宗賴取笏作氣色余目之宗賴摺

墨染筆卷返續紙取笏又候氣色余自之宗

賴置笏更染筆余披持例文讀之令書之端

一兩行許讀之

假名神馬十列東遊方々也活也

其後宗賴

以^御出代書之書了又撤硯盛定文

持笏如恒持來

余乍抄敷留之披見定文了卷

籠日時禮紙中

給内府一見了授定能卿一與雅長
各見了返上府取之與余二日時二通
如本卷籠一札紙定文之中卷如例文並置
折敷上頗指出置之宗賴參進柳笏取之加
盛硯持之退下次諸大夫撤切燈臺等此後
暫與人言談此間大宮權大夫光雅卿來
召著座未今日松尾使也自彼社來云云小
時余歸入

今夜始神室行事所以西隣人屋平内家為其所云云
行事家司者行其所云云臨陽師召在宣卷
茂兩人也

今日宗隆所勞之後始出仕申榮之事其中
申大神室梅津國使異置神室歸各事洛早速
可追下之由仰也

廿五日壬辰棟范中榮之事等明後日欲奉始
南圓堂御佛而衣木聊ツキ非如法之儀仍以御

寺杣木殘致潔齊可採用之由殊依有存旨

是川了正月十三日其旨仰行車長房了

少六日癸巳早且佛嚴聖人來又法印被來定

經補申春日詣殿上人散狀被膳當時可余人領狀驛

云仰可奏聞之由

少七日甲午基親胡長廣房木參上申御齊會

并元日節會御裝束用途木之間幸

此日於家勅興福寺上棟日時先例於陣所

被勅也而今度南當大將軍方之上為公家

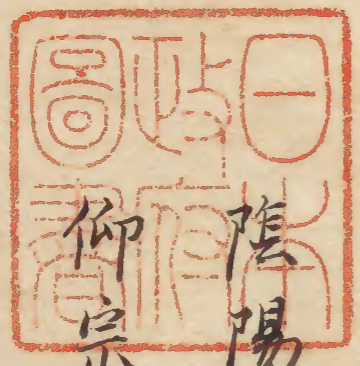
御遊幸方兩方御方違不可叶仍偏為長者

進止專可致沙汰之由自院被仰下是以勅之

陰陽師三人願宣憲助濟內府相共出客亭

仰宗賴令勅申日時杖柳見文定雜事書了

勅加日時返給了



廿八日 未乙

廿九日丙申



Faint vertical text columns, likely bleed-through from the reverse side of the page. The text is mostly illegible due to fading.

明治廿四年四月以公爵九條道孝蔵本校了

村山徳淳



