

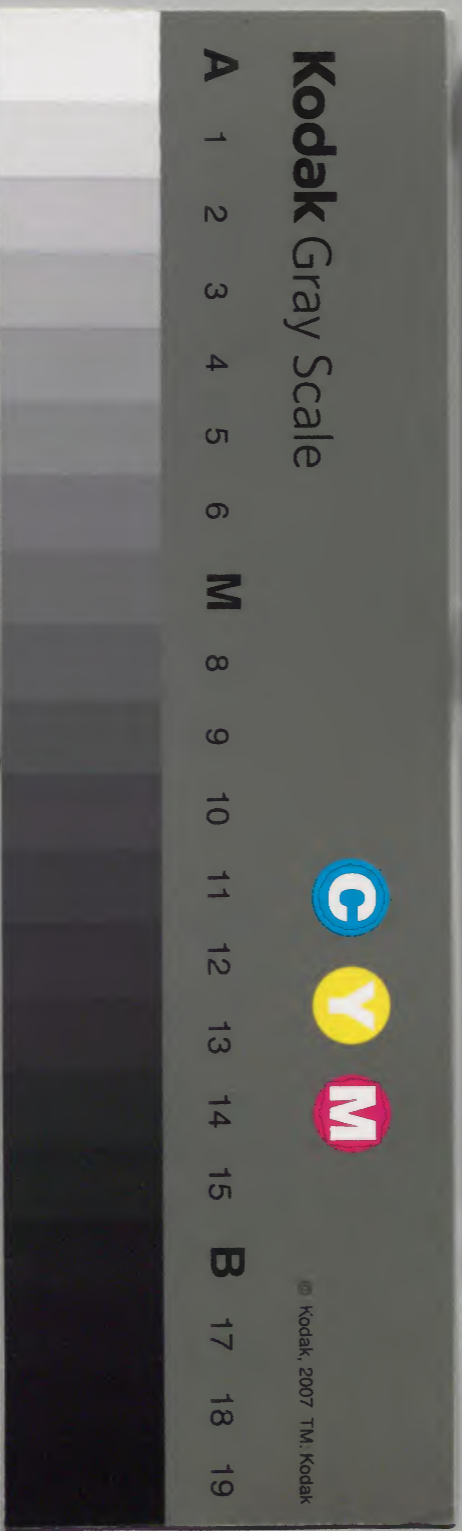
明月記 七

七
正治三
自三三

			八	和
			一	書
			一	門
			一	
			二	
			二	
			一	
冊	架	函	號	類

庫	文	閣	內	
一				和
函			八	書
二			十	
三			一	
架	冊	號	類	

內閣文庫	
番號	和 8601
冊數	61 (7)
函號	161 136



和州府
和州府
和州府
和州府

七年
五月
二十七日

已時許奏上相汝奏大皇殿符數聖子被御

本申時許是下大藏候吉遠清見一過御

茲事
茲事

夜前原時在死云々

夜前原時在死云々



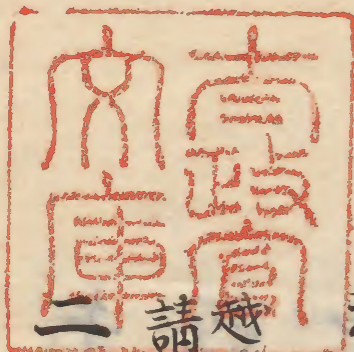
正治二年

二月六日

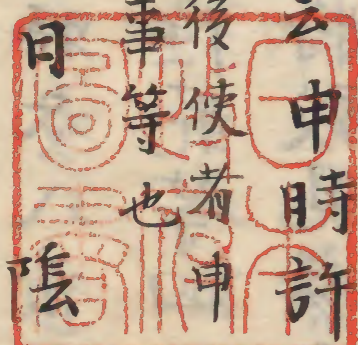
丁巳天晴

巳時許奏上相次奏大臣殿詩歌事等被仰

云申時許退下大藏卿書送消息一通下向



越後使者申請事等也



大風雨間晴未時許雷鳴二色

夜前兼時妻死去云云

明治九年購求

人云景時已被討了云云未知其旨

午時參八茶殿未時許理趣三昧院隆信長

經隆範等四人取布施僧六口此間殊甚雨

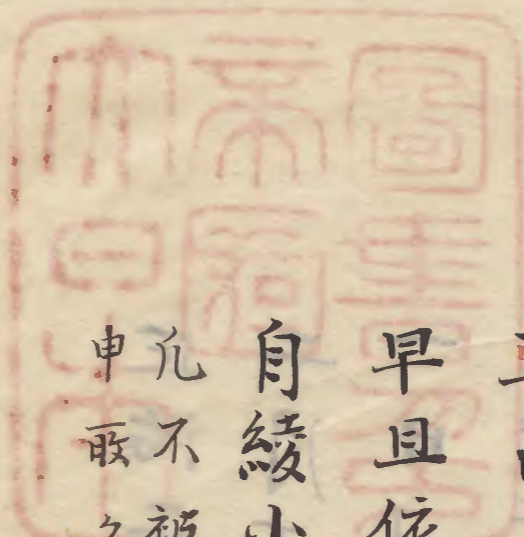
中將殿見參昏黑退蓬雨止風猶猛烈

三日天晴已後風猛烈申時小雨濛

早且依番上格子了即為見物出相具女房

自綾小路京極邊今度上卿之儀雖內殿上人宗人之外不被催云云

凡不被申取々



路自近衛殿出立近衛西々洞院南行中御

出門東京極南五条西万里小路南自六条

出川原途中逢内侍車新藏人車吹句袖赤

色帷尋常侍四人相具隴口在其後透笠

車馬漸來加良久相待午時神宝神馬等渡

白長櫓次舞人馬居飼舍人二人藍二人獲芳

如例朽葉二人青次舞人或構衆其躰例摺袴

二十二人ツカ、ル近武院御隨身着褐依武府生

武友府生武宗取府生種武同助信欣不造

見 敦澄恒元敦近

今一人不分明 敦文欽

今日依武之外其躰皆以異樣雖近武之友

猶以不得日也凡於鬼形老翁等乎想以友

道也天下無近衛舍人之故也敦佐被催院

御隨身兼澄依武等訂訟為院御隨身之輩 未為木府物下簡云云因茲止敦佐

其後被催兼澄又申期日兼直當職之間無

術之由忠武依被惡此外如此非人也

次移馬居飼舍人赤色山吹次一負六人

次前駟諸大夫殿上人步加近代少年等想

不見知 藏人木工頭兼定裏山吹出最前

出來五十翁出 衣甚不當

見知之輩大略 資實 衣冠

顯宗 宗俊 衣冠

雅行 束帶步衣隨身袴薰物及道 小頁胡錄

成宗 衣冠 布衣隨身四人

高通 束帶隨身 保季 束帶

宗衡 衣冠入薄錦紅步出衣隨身

基行 其名不分明右衛門佐也隨身布衣狩

人 下キノメ

光親 今懸調度衣冠

有通 束帶隨身前木袴

清長 衣冠

長兼 衣冠

朝基 衣冠

親輔 內殿上人云云衣冠

地下親家

伊經

白砂權守等不違記

諸大夫布袴 此內信廣右馬權頭帶釵

次御隨身下臈為先皆蘓芳狩袴不施風流

次御前方馬助仲重 左少將清信束帶隨身蘓芳袴

少納言隆經 左中安公定朝臣

外記良業 皆束帶

次御車 出衣紅步 次檢非違使範近 不知見

次公卿光雅 旧車甚見苦 中納言中將 出衣青若襟前

木狄車中 被持笏 左大弁 宗隆

經家卿 有前駟布袴 伊輔卿 有襖袴隨身

隨身前木袴
只一人袴褐

想今日供奉人其躰不刷

右衛門佐舟家衡之外大昭如官御裝束

不異夜御幸 本取御厩舍人等裝束又以

不法色不尋常 想下只布荒之事也

定有故欵不知其由 人數之少 見物後

悔 束帶人濟々未使五只猶如此想不得

心未代之法耳 就中保李有通等束帶甚異樣欵以卷說聞之

上皇於二条京極御見物 御車云云 宗國光宣雅

平 後聞慥 兼季雅隆 後聞有子 等不見

家人之內猶如此如何 奉行職事敦房兼時妻兄弟也即被召其

入坊門即飯家未時許參大臣殿依春日御

午習有御禊陪膳与列奉仕候晴光 奉 御板

御裝束 庭上御拜 刑部中書等參會此間退

下

四日 天晴風雪甚寒

午時許依召參八条殿中將殿參給九条殿

可御無仰也。未時許御供參入中將殿小
童圍碁上手也。件碁御覽之科也。召御前了
其後參大臣殿未見參之間。腹痛忽發。苦痛
無術。仍即退下。辛苦無極。

五日 天陰雪飛風烈

未時許右府還給。云依寒風不出。

院御誦經僧達上北面。輦依小弓與舞狂。云
喚白拍子女乍舞僧於母屋簾中見之。又有

別曲童北面之輦。天明之間。送使童於川原
時。笠懸童入寶詮法印房。法印弟子等衆雜
後車送返。云天下只如此。以之爲在世魂。

六月 天陰雪飛

連日風始休。依腹痛不快。不出沐浴。慙卧

七日 天陰寒沔過冬午後雨雪降

午時許參大臣殿仰云。明後日可有詩歌。云
云。予今度詩歌更不成。心中冷然之間。此事

殊難堪

夕令參北殿給依甚雨不能御供騎馬退下

昨日有園基與云云依不堪事不參入

三谷乳母來詔梶原滅亡事等其餘黨等追

捕之間京并边土多以有事云云

八日陰晴甚寒風烈申時許雨雪入夜止

聊念誦之後昏參上即參南殿

入夜見參表明日御作等子夜退下

今日以葦毛馬引替右京權大夫黑糟毛馬

是又雖小馬依尾髮尋常取請替也

九日天晴風雪河寒

依番參勤上格子云云未時許參上文人等

漸參集秉燭以後有詩講式部大輔公卿一人在

親經朝臣直衣資光東帶置詩還入之間被召付着座

又指親經有家予長兼宗業為長

序成經高範知範等也

人極見苦資光朝臣有秀句滿座感歎

漢十二皇高祖德 唐三百載太宗切

充足賞翫本自堪能也殊勝予胸句頭權大

夫加感詞云云為面目講師成信 式部大輔

講了有和歌無序李經卿 隆信 | 保李 |

業清等加之李部兩貫主 宗業高範不進

和歌 保李可講師之由被仰依為四位思

食忘歎之由歎之密々取御氣色仍長兼可

奉仕之由被仰今夜奉行人也即著圓座李經卿誦

師講了退無尋常歌 今夜准后帝母可有

行啓云云而延引明日云云可參院云云件

人為源氏著吉衣云云或人云語云近日院

中雜御遊被模倣正人々皆勤仕鬼役他人

作鬼之時如形加步擲頭兼作鬼之時每手

以大杖張仗之云云以是為詮 御氣色想

不快之故云云內府見之於今者吾力不及

之由相示云云世上之体只運也爲之如何
進退何爲乎

十日 天晴

頭弁送消息示夜前餘味午時許奏上持奏 彼狀

書取件詩歌相副返事送了殊可感之由有

仰參北殿中將殿御座見參之後退下

今夜御堂被始御懺法云云

宮侍初參之由聞之仍入夜束帶着之即退

下 職事予 着座上端 座定後取司男本工允 政教

着座下端 次召着新衆入下 腋戶經座末 次取

司召小舍人音二 小舍人入小庭称唯取司仰

云御簡之御封閑カシメヨ 取司称唯取御簡

解結緒取出之申云侍取小舍人從七位下

豐原之御簡御封閑カシメ 申雜仕取簡授取

司々々書入新衆各坐寄覽職事云云月一

返給之次取司取筆封紙授職事云云書召

上字返給次又召小舍人_二祢唯仰云御簡
御封付_{シヨ}小舍人祢唯入袋結緒付封如
前申云_一御簡御封令付申雜仕
置簡袋於赤唐檣上取司召雜仕女_二答云
尾緒_{音也}祢唯仰云瓶子_二參禮雜仕取鉤子來
職事取盃_之豫居飲入酒擬取司云云進寄取
之飲入酒給新衆云云飲之次取司召雜仕
女初御盃_又雜仕一人居之又召雜仕今

一人唯仰云瓶子_二參_レ持來如初下又如
前令獻盃_三獻了取司目職事_台立著
取司召雜仕_也持來入之
了取司目各被著置之了各起座
是最小事雖嗚呼事依徒然書之_{云云}
十一日_{同日}天晴夕雨降入夜甚雨
已時許相具女房小兒等行向三条坊門下
置參大炊殿申時許退出行向坊門昏飯序

入夜雖有召風雨深泥無術之間申取勞由
不參後聞別當拜賀爲申繼長兼參入伺
候之間忽被賦詩云題云雨中對花柳
十一日終夜今朝猶風雨辰後雨漸休
去夜夢參大臣殿有御被之次召晴光仰云
吾夢右府於左中將者辭退了可赴戌亥方
云晴光云是無左右吉想也春自東生先
繁昌方御撰錄先可有云云覺後思之誠是

吉想也仍記之辰時參上御堂但後夜懺
法撒花出後也取日中散華退下又參新
御取中將殿御供參大臣殿申時許退下
秉燭以後參上取初夜散花即退下

十三日朝後雨止天間晴申終又甚雨雷
鳴兩三聲入夜月明又雷鳴甚雨
早且向坊門已時許公雅律師來臨終如形
佛事阿彌陀三尊如例經模寫請僧如例

光輔定時
令引布施
午終飯九余
入夜參御所
殿下北

政取御之堂
云云
特
來
御
所

公雅律師示
仕事申女房
了即退下
御所

夜雷數色
早春尤可
歎驚雨又
降風頻烈
近

日想天氣
無春景
慘然似怒
可怖

十四日
天晴陰
風烈雨灑

巳時許
依催參上
宮渡御之
堂大臣殿
御參

午時許
寄御車自
內池砌渡
御如例

取日中散
花退下昏
飯參被念
行初夜

取散花
懺法了還
御深更大
臣殿御共
參閱

白殿又飯
參謁女房
退下大理
參入

十五日
天晴風寒
入夜雪

未時許
出京詣廣
隆寺相次
赴法輪之
間依

風不乘船
空飯嵯峨
雖雜人多
自西方入
涅

槃講訖之
間也講筵
之後別當
法眼出來
與

薩摩盛經
談話予露
頭接其座
言談之後
入

中院沐浴今夜宿

十六日 天晴夜月清明

早且參詣法輪還中院又小浴之後未時許
飯浴入夜坊門又向五条聞尼上取腦重之
由仍取到訪也喚出參列連其趣依重惱不
能相逢之由被命即飯庖之後參上御所謁
備列退下

今夜大臣殿有御方違云云殿下又今朝御

法性寺云云

十七日 天晴

雖番遲參日中散花了參上即參北殿之間
大臣殿御々堂了小時退下又飯參又退下
靜園梨來入夜參上取初夜散花退下深更
又飯參大臣殿御共參南殿飯參
子時許殿御方違御北小路御供不及一寢
聞鷄鳴即還御之後退下

十八日 天晴

昨日散華番不參勤之替今朝欲參之處又
遲參仍參北小路又參南殿今日御院參已
時成定中將御共先令參御堂給此向退下

十九日 天晴

早朝信光入來

已時許依召參大臣殿相次參御堂御懺法
訖也 午時許取散華日中時了有布施

能李朝臣 予 長後 知長 隆範 以經

後基 有長 國時等三反取之僧退下被

始御忌日講筵之後李經卿已下濟々參入

隆信顯家宗雅保
李朝臣等以下也 依人多退下參北殿即退

出今日御堂渡給嵯峨國行一人在御供明

日被供養彼自筆五部大衆經 故內府御
養取也

公雅律師可為導師云 成信書願文殊以

優美是題目又可然之故欣親雅卿清書云

被尋伊經之處他行云云殿下北政所明曉
可渡御云云

七日 天晴風靜夕雨下

鷄鳴以後聞御出之由馳奏御供遲明入御
嵯峨小御堂了即与能李朝臣相共入私廬

信光清實彼三人令沐浴又儲小膳辰時許相具

飯奏說法始後也請僧六口公雅安說人拭

感淚布施二十国行父子并長正朝臣等相加取之請僧口別

被物景物又絹米一僧退下次自昨日所被倏一晝夜

念佛僧十二口誦例時嵯峨七五三味之輩云其內一人為導師

供粮書像阿弥陀佛又被布施即還御訖御堂上即還

給兩御車連々出車各一两同連之与列

自路止入御之間寄御車訖即奏大臣殿即

院奏成定中將御共御束帶如例

今日第二親王御着袴云云酉時許日入還

奏御堂之間大臣殿還御令奏給忠行少將

在御共入夜子彼少將參宮深更退下
廿一日 終夜今朝猶雨下
今朝聞五条上夜前已入滅云云連々服攸
極爲歎世上無常雖不可驚同胞之中未有
此事次第雖爲道理長兄先如此殊催哀慟
之心以女房申輕服之由了
國行示送云雖不除服猶可參依無人也
兼又可令除服之由有仰 此上不及左右

仍參上昏黑四座

訖堂童子諸大
夫二人勤之有布施公卿

以下皇后宮權大夫

二間訖間退出依
官司不取布施藤中納

宗頼 三位季經

大藏卿 隆信不向
此事

參入又取御氣色
不可憚之由有仰

顯宗 予以下人數不

幾 布衣小々相交予衣冠

廿二日 天晴

曉更出門除服

表日之外
不擇日

早且參入道殿 三条見參仰云病躰更不得

心溫氣昧不熱只飲食不通遂日雖然其氣
力無殊事仍一昨日申時許取寄車飯此宅
之間即使來稱絕入由驚送使者之處無云
甲斐如此更無云限者也而前少將之輩云
是時行也仍不可修佛事云云此事又殿堂
權弁來雖示今吾又不知仍示合民部卿云
又云委不知示親範入道可申左右云云
謂申中將殿之後退出即向冷泉油小路權

弁宅即相逢取相示大略同前時行之奈更
不存知是只後家中人所云出也如此事不
知子細之間推而難行又其所方忌等勸
倭寺山莊已憚仍可向南郊其間事一向沙
汰旁進退忌之也所被語事甚多不遑記
今夜葬送云云此人深恩難謝之由被相示
聞之催感淚無程退飯參大炊殿戶部來參
於殿上相逢稱時行不修佛事之奈甚奇怪

也更不可有之由被称之即被出了俄而予
退出向坊门又退出直参御所大臣殿御中
將殿御宿所俄有出題云云今日詩筵極雖
深思事似無與又可表不堪之由仍應立座
諷吟題云花関遊官中秉燭以後講了分散
大臣殿御共参御堂退下

廿三日 天晴

依召参大臣殿被仰和言事予無風情更不

成今日搆出書進之了可有撰三人由云云
入道取旁之間講席之交頗痛廻給之由今
朝申之殿下仰所申頗有理馳走可被延日
数款計其程可申上云云其程計可申之条
又有其忌取催可隨御定由申云云
午終許参八条殿即例講了取布施
長經朝臣予隆範知長信兼五人
取之即退出飯参八条殿藏人大進参會

退出參北殿中納言典侍定輔參入世間事

出來之後夜陰密々之外不參今日白晝參

入中間之躬不定欵

中將殿見參之後入夜退下

廿四日 天晴

未時許依召參南殿御共參御堂又參北殿

今夜此御堂修二月也諸大夫等被布施其

事了殿下御北殿御共大臣殿還御々供

之後良久候御前夜半過退下

廿五日 天晴

昨日可被撰右方歌之由雖有仰有宗朝臣

不參之間無其事

午時許依召參大臣殿与中書撰右方歌了

御共參御堂隆信朝臣寂蓮入道等依召參

入撰右歌一一後昏參御前有和歌

題 待花日暮 春夜增燦

讀上了退下 殿下今夜御方違

歌人 十題哥合

右方中將殿實殿下 隆信朝臣

保李朝臣 宗隆

寂蓮 業清

右方資家實大臣殿 能李朝臣實僧正

有家朝臣 定家

顯昭 丹後

深更飯參殿御共參法性寺宿定法寺

廿六日 天晴

曉入御新取隆信朝臣參入有例右沙法

申始許還御北殿之後退下又參上雖參南

殿依御物忌自土飯下格子之後退下相具

女房向坊門此間二官渡御七糸殿云殿

上人衣冠束帶十余人許供奉公卿三四人

扈從泰通卿不見誰人 戌時許飯九糸女

房留高倉了明後日以後爲始精進也
廿七日 天晴 十餘人精進奉公三四人
依番上格子了未時許御共參法性寺昏黑
還御 宗綱同在御供
廿八日 陰雨間降雷兩三色
早旦參上又參南殿歌合之間事爲御使往
返夕退下此間雨雷入夜行坊門沐浴
戶部自去廿二日病愜重之由聞之仍今日

以書狀問之資經示送返事万死一生云云
廿九日 天晴

早旦自坊門飯九条巳時許依召參大臣殿
午時許殿下御法性寺御供之後申時許飯
序 深更又飯參 今夜行啓也寄出車之
間也 予車被返 即出御 能李朝臣 資家
家綱 國行 季忠等供奉入御本御所

中將殿 曉鐘以後還御如前即退下
御車寄

此日天晴已後大風陰雲
早且參大炊殿自一昨日御足又被付藥之
由聞之仍驚參女房云戶部取勞如待時
云云於今者天下古先也可惜可痛
午時許退出向坊門相次參八条院明後日
以後暫可籠居之由申做退出
未時許依召參大臣殿以退下
女房參詣日吉申時許飯來

殿下申時許還御今日被沙汰訖瀧云云

閏二月

一日 天晴

午時許參上大臣殿已前御坐未時許季經
卿參入小時召御前西面季經卿在長押上
弘庇敷置隆信保李在南座有家子能季資
家等在北座此兩人依無諸大夫二人情光
人被召出國時
各取硯蓋置長押上圓座前圓座本件蓋各

入歌一卷

左右各書之

次大臣殿召予保李相共

參上坐圓座取卷步返硯蓋被歌置其上次

依仰左方先讀上保李

左方一番

曉霞

歌曰左右共詠之二通

予讀上之

右方歌

許讀之

次相奉可難由被仰小之事各申之次判者

定申云持云

云次第之儀大略如此

判者前置硯序

書付勝負番度數等

一番讀上了起座還着本

被直哥天

向御前天置之

小時各起座

昏又依召參

南面

出題

近山花園二月遲云

如形終篇女房歌遲

夕經時刻寒風難堪遁出了

今夜北政取令參一品官給

歌合之儀頗雖可有與判者之休次第之儀

頗無詮欵予歌五首被撰入

花

勝并連

郭公

右殿御歌

野風

右持不知

秋旅

右持并連

冬述懷

持

左不知

雖不及自愛可謂面目

人々歌想今度不得之皆悉謬歌也予又何

前

戶部昨日出家云云先辭兩職

二日 天晴

早且出京午時許來着嵯峨昨日申做了

自今日彼岸也其間依有書寫經之志也

沐浴洗髮了參釋迦堂請出執行阿闍梨自

今日如形可始懺法由約束飯房女房即

飯京了秉燭之程執行阿闍梨相具僧二口來

始懺法如形供料下知忠弘了

始寫經第一卷序品端三枚許

三日 天晴風烈

夕奉書右經一卷參御堂

懺法如昨日

四日 自曉降雨午後休漸天晴

字經久二卷了
今日伊勢使男來地頭猶不承列追返云云
不可示送鎌倉欵由示遺了
夕參御堂

五日 陰晴
懺法月中之後參詣法輪寺參御堂退下

第三卷書了
六日 天陰
懺法如例第四卷書了提婆品端一枚奉書

之自九条傳聞戶部已薨云云不知一定
七日 天晴
今日釋迦堂之內塔供養道俗男女衆會依
見若不參事了後夕參上禮拜之

懺法如例今日僧依念忙日中時期夜之次
行之五卷奉書之壽量品又書之

八日 天晴
今日九条殿有舍利講云云詩歌止了

今日九条殿有舍利講云云詩歌止了

兼日奉加物可進之由昨日下知了馬鞞贊

布換紙箱夏扇也朝小浴晝大夫後來談

今日又植杉木去辛栽椿柘了仍又掘植之夕礼佛如例

写經及不輕品懺法如例

九日晴陰酉時雨降

今日喚番匠令作升管懺法日中時辰時許

了後如形布施各一畧引之僧還了今日依

雨不能參御堂 写經及普門品

十日終夜大雨朝休天猶陰

已時許自京女房來今日奉書經修法等

夕參御堂 雨後自山出水是定事也乾地

潺湲期此時

十一日天晴已後陰夕雨時灑

奉書終無量義經 今日不參御堂

天王寺边居住由称上人等入來云此中緝

言三位墓取堂自今日可壞始渡天王寺也

此事木工權頭仲國去月之比取觸送也爲
彼亡者此事有其志之由自三茶坊門傳示
之沒官之處本人緣者自由之奈雖無其謂
予本自不隨盛衰之權只深憐座事故人仍
權勢之人旧跡本自取不輕也始終可爲彼
善根事不及抑留仍早可運取之由示仲國
了仍取來示款即可壞取由答了法師參入
來不日壞取之瓦葺一間四面堂也堂中佛

等幡等取殘之物具書目只授上人了
此堂宗盛內大臣存生之時云依上人今居
住今候不断護摩內府滅亡之後件上人猶
居住云云而此爲沒官之取自後白河院被
進御室了御還給 仁隆僧都僧都取傳渡
也仲國中納言三位 宗盛乳母子也不忌宰
相好沙汰此事云云何可抑留平事善事也
仍許諾了

十二日

天陰間晴雨不降

已時奉書終普賢經十卷無爲無事遂了殊
以爲悅未時許參御堂又入故若列堂見之
上人法師須猶沙汰堂今日壞訖築垣覆小
門等皆悉取之了春之內雖小門頗可有憚
驚一向住仲國心了
予更不知不交事也更不及口入又極狹小
如孱尸不及沙汰欵 戶部昨日一定入滅

十四日
云是猶未代之重臣也可惜云

十三日

天晴

今日欲出京日也辰時許青侍等云坤方竹
內有穢物人頭也喚木守丸令見實正云
適出京又穢氣極無骨者也即令取弃嵯峨
淨目物居住給未時許出嵯峨入京路次參
小分物令取之大炊殿此御取木自不被忌穢仍取參也
院今日賀茂北野等御幸云

秉燭之程退出向坊門此宅又今朝大曠入
穢物云云彼是一時如此尤歌忌件物又頭
云云嶮岷坤竹內分其垣可爲繼御前住取
之由自本約束也件取中心有穢物又宅如
此久不例之人於事成忌之間雖如此事殊
以增其忌者也祈禱無力爲之如何歎而有
餘之也

十四日

天晴

少輔入道入來即還了

依穢不出門入夜參御取乍地上謁女房中

將殿見參良久退下大臣殿御參云云

十五日

天晴

雖向最勝光院見花時未閑仍空飯

入夜參御取乍土謁女房月殊明

十六日

天晴

午時許參大炊殿刑部三品三条坊門二日

慈堂悲田北雅俊卿堂跡也供糧云云門前

成市林源氏跡押取云云上下幸首云云

申時許退出向坊門向取惱夕飯序

逢靜庵梨語曰彼岸御懺法結願日白川僧

正進童裝束七四具給

人語云一日々吉御幸御輿之後有二品輿

兩御輿之中公卿輿等多二品輿早速之間

見及公卿等多止輿下土云云而公經宰相

中將昇入輿於閑取依此事願御向存無立

華族欽云云隆仲又御幸御供馳付二卜スル

間馳馬融其前依此事忌懼上出仕云云

公卿推速以後出仕云云

十七日天陰已後雨濼未後甚雨

公房卿妻兼季朝臣妹昨日逝去了先是出家年

七五云云幼子三四人有之云云

十八日天晴

今日有御作文云云題云花色古今同
於淘化坊即時勤之了
女房向西九条夕還來
未時律師範圍入來相逢即還了是故僧都
弟子也以其好取來向欵

勝詮僧都死去云云南京古物也可悲云云

十九日

天晴

已時許向白川借錐聖尊勝寺多人御月忌

已講車

云云仍入法勝寺又雜女等群集花未盛向
東山之墟申時許又入尊勝寺相次參大炊
殿女房向三条坊門昏黑又次其取相具飯
廬借乘舟等今日光澤昇木打損足第一勤
厚男尤為狂風物惡
教成少將示送賀茂祭摺袴事

廿日

天晴

已時許泰上見一昨日御會次參御堂被例

講布施即參南殿見參之後退下
明日法性寺可召具歌人等之由有仰
知光少將來臨不退下之間空還了云云
廿日 朝間大雨辰時止天間晴々大
雨雷電其色猛烈戌終雨止
已時許參上依番上松子參南殿飯參
午終殿下御法性寺騎馬御馬小時大臣殿
中將殿 御李經卿隆信 | 有宗 | 長兼

束帶為長成信等依召參入於新御取出題
各許定云今日詩与歌被合可為與予申云
不堪物化可候一身但大臣殿令書一紙給
下給衆中
各披見
詩題 春日山寺即事 勤新春人塵比
歌題 山花 瀧水
詩作 右大臣 右中將

詩林苑即有家朝臣
以宗朝臣

煇燁法性長兼
其彌水為長
由有仰

詩懋少將成信
山遠而連信定
此日自身

空跡良知範
木而原時上天
間晴之大

歌人眾中左大臣
李經卿

中將
大隆信朝臣

有宗朝臣
定家朝臣

業清

詩文詩信定
此即入之
思下而對思出

各披見之即諷吟
不堪兩方極無術

暫之御外饌
能李朝臣
予等陪膳
李經卿被召御前次

入閑取与能季
又私行之

自余人々依仰
又各酒餅等羞了

及晚頭雷鳴以後
猷詩殿下召被之結番

御清書信定又給之書
詩不書
癸落句胸膈
句合和歌二首也

秉燭以後披講是儀
評定之間雷風大雨

掌灯頻滅下拾子於內被講訖
予和歌被合爲長詩一首持一首
詩被合信定歌一首勝一首持是存外也
詩胸句
見鐘響近松風夕鳳輦蹤遺草露春
座中願被稱無難由充爲存外
於歌者被處異樣了是又何爲乎
評定訖之間雨止云云人々退下前後退出

即還御騎馬御供即退下

結番 大略不憶覺

大臣殿御詩

李經卿歌

中將殿

隆信朝臣

有家朝臣

中將殿

定家朝臣

一首勝

信定

長兼

大臣殿

爲長

一首持

定家朝臣

成信

有宗朝臣

信定

長兼 二首勝

知範

二首勝

業清

廿二日 天晴

雜色 職王冠者

來語云昨日未時許取相知

之番匠有相尋事參六条殿中之間不慮見

勝事藏人一人与侍厨諍忽被突殺了侍拔

刀二刀突藏人之間藏人奪其刀又突侍取

合之間侍從者男昇縁上又突藏人之間即

顛倒未及必死之間放成少將等競參昇載

部本出門外死了仍六条西昇出了云侍即

奔入侍其疵不幾矣之間別當御召參入即

給檢非違使了云云未曾有不思儀事歛

未代令然也藏人馬助邦輔子云云

午時許參上兩三度昇降明日中將殿相具

女房可歷覽歡喜光院承之由今日議定了

廿三日下天晴午後陰夜雨降今日
午時許參上小時相具女房車二兩出
中將殿女房車二兩已上皆垂下簾次予与豫列
同車知範件車光輔車借寄次國行車國照
清水又乘次御車賴康乘之川原北行
自祇園西入歡喜光院如形有歌次引入
車法勝寺之間丑寅方取衆等有之云云
仍即出了昏黑飯參宮退下

依之不參八条殿今日御月忌也

廿四日天晴未書出才取行狀

早且權弁送消息云今日五七日也來訪乎
愁領狀了

已時許參上相次參大臣殿申隆信朝臣示
付御馬事來廿七日御幸料即可引給之由有仰示

送此由退下
八十條許夜出牛僕先參八条殿申日來不

參事等相次向坊門即向九条殿依稠入入
自富小路小門佛事已始了云當書於簾中
被招入仍入其取語云本可嘗法事而齋宮
奉行并已闕如長房服暇範光刑部三位万
死一生之間非可請取
親國重服
公定前齋宮飯京沙汰奇之被推懸之間明
日可請取又書
仍修此佛事閑佛等未書出乍張形供奉類
今日事本侍從嘗之而可修佛事由雖相示

推而猶今日二座遂佛事不願不得
心者導師聖覺云云

小時說法了取布施未帶頭兼

朝臣同予布衣亭主柳將衣賴房公

仲布衣有通布衣顯成直衣

時賢中務敷房近少等諸大夫七八人許

布施被物五過失都合十五許飲請僧三人各五

事了人々分散之間前少將出逢不及子細

予退出
白姊小路東洞院此取雖非此取緣而御方
家也繼袋殊被憑申大小事被申合人也其
母儀童病之由聞之此人黃門大略成母子
約束人也仍且依被命取行訪也謁宮禮部
達此由退出參大炊殿御乳御藥猶無減
小時退出飯序
靜快阿闍梨被加法勝寺供僧悅入

廿五日

天陰午後兩降間止久甚雨

參上中將殿俄有狂詩申時許了參大臣殿
仰云廿八日可向大原可參御共可有詩歌
云云戌時許退下中將殿今夜令還八条殿
给了

靜園梨示送云供僧事爲畏申參院之処重
拜領蓮華王院御領近江庄可知行之由有
仰凡不及左右云云是偏山王御冥助歟可

貴更立仰奉之人自敷慮矣云云

北六日 天晴陰雨降止甚寒如嚴冬

大臣殿今明御物忌云云未時許八条殿奏

中將殿又有事取作文昏里退出奏御取即

退下今日宮有小御奏云云

北七日 天晴風寒

今日上皇皆瀨人云改此取御幸云云人云

水于裝束云云依番上格子了御物忌不堅

之由聞之仍奏大臣殿申明日御出事等未

時許退下

北八日 天陰雨降已後甚雨又休

拂曉奏上遲明出御之大原殿下大臣殿御

輿予宗綱以下著狩衣在御供騎馬巳時著

御來迎院花未盛仰云待花盛可來由存之

処已欲落之由聞之仍忘來之間花已遲又

無下無人也每事無與為之如何但如先被
用室藏年終入御警谷大臣殿同御無與又
遺恨之由有沙汰忽有勤字成信車也
間閑山還遣僧正許長經通書最
候房等三人次各退下
於下房居酒饌此間漸終篇奏上仰么欲書
詩序沙可書和歌序見若之由雖申強被仰
仍書之臨昏如形被託上之後退下与兵部
少輔令宿他人皆立向房蘭湯延年云云終

夜雨每事無與

廿九日晦雨朝間雨猶濛辰後雨止天晴

己時許大臣殿歷覽近邊勝地等還御申始
許殿下出御之覽來迎院奧瀧又御覽實詮
法印上野房還御於賀茂東邊秉燭入御九
条殿退下

三月

一日天晴

明日極惡日仍今夜展議序
也會衆成信業清信定知範

等也房參上又參南殿

二日陰暗

參大臣殿相次奏八条殿取布施退出奏大

炊殿酉時許飯序入夜松寄人之聊講詩歌

絕句祝言也

三日朝間大雨雷鳴午後天晴

午時許雨止後參大臣殿与能季朝臣以下

相乘退下

於此宅講詩又雜遊能季宗綱成信

信光清光業清信定知範範房

等來會或詩人或歌人或不絕兩方但大

臣殿中將殿御作取給能季信光也以之為

代知範等入真及廻雪

秉燭之後各退飯之後參八条殿役例御節

供長短陪膳清季役二人也

四日天晴

夕向坊門還來之後參上參大臣殿御供飯
參明後日直物

五日天晴辰後陰午後甚雨

自坊門被告送之夜前北臺吳竹邊有人魂

飛去云云令卜筮且申歲相當云云多日病

者之邊如此更不及左右者也二見女房

云其色白非凡如折敷四方也弘又如折敷

土付天東一行依怖畏不能見始終陰乾

校了又今一人小女云其色如火色赤云云

疑若非人魂歎申時許參上下格子了退

下除目之間有宮司等沙汰云云

亮雖首心中望世間不可叶仍不申出

六日先將逐日有歇世之心遷任以之為本望通夜甚雨午後天漸晴入夜大風

今日直物也

大臣殿未時許御院參云資宗少將在御共

酉時許予向坊門相次參大炊殿御乳物猶

六借御之由聞之
秉燭以後參以為晉資家左大弁候伺坐
戌時許事始之後宗賴卿奏入火直作法甚
遲滯殆及夜半親經朝臣奉下折紙退出
藏人送之到門下今夜任參議
大風猛烈地下難堪雖不當觸所勞由於前
馳飯庖心神殊仍甚無益出仕也
隆房卿今夜上辭書云云

七日 天晴陰雨降止

聞天明大臣殿御退出
除目 雜任等不記
內覽之間及明

權大綱言忠經 起隆房
權中綱言公房 不經參議

兼宗 起兼忠實明
參議親經

藏人頭通具 任大中将
勝於父兄

權右中弁範光
右少辨光親 父師罷在

少綱言源敦房 以經一隆
中宮大夫兼良 公純

可加正大大夫之由何

大進長兼轉正長

權大進親房

伊与源宗雅不知其人但

参川親輔七条院此外事殊不驚目不似兼

日之闻能季朝臣不被任亮本所奉每度如此事予對揚之

人譏言類夕参上女房云大夫事更無本所奉但

被尋子細之処入云云大略無取望只自上

有御計被推任歟云云能季無左右仰云云

此兩人不可申官途之由自称之間先年有

人讞言之由闻之始終如此其故歟入夜

相伴濃列女房行向坊门又向押小路官司

之間事為御使被仰之料云云御選殿此間

被坐里序也仍雖其用行向及曉鐘飯家

八日 天晴

夕参上参南殿入夜退下

隆房卿辞狀御氣色甚不快有御心云云

九日 天晴未後陰

今日御幸六条殿

所八講始云

午時許奏南

殿依御幸令奏會六条殿給與御供人等列
相共御出以後退下午終許向五条入道殿
令渡給小時中將被來向供奉御幸云束帶
但導師聖覺御八講訖可來云予退出奏
大炊殿申終許還到之間聖覺律師同時來
臨即說法了昏黑取布施佛善賢繪像也甚多今
日事前少將管之云云其儀與過失予并駕

侍從隆範隆氣諸大夫小乞到訪云云事了

始漸時此間入道殿還御予又退飯

頭中將上今夜還冷泉云云以老女房違事

由了兩度來向為悅之由有返事中陰如夢

過了予十四年之姊也此齡猶難期向後之

淳命何為午氣燭之程還來九条序

十日

朝雨漸滂沱終日不注大風

相交

終日藝居握翫文集

三名來乳母子有病仍將來云

十一日 天晴

參大臣殿終日在御前宗隆卿參入每出

刑部參會雜談 光雅卿一昨日辰時出家

申時許薨逝 五十二云

入夜參北殿退下向坊門深更還

十二日 天晴

依聊有可申事參八茶殿未時許取尋女房

宮內退出云

中將殿做詩沙汰被仰之間不能退出戌時

許各書出了讀上題山中春景深題中継序

予書破題如此事極見苦但在外人依愁供

奉退出之後參御所退下

院中自昨日五躰不具穢云

十三日 天晴

辰時參大炊殿御心事被忘云 先是事始

範圍律師說法了有例時諸僧讀了後取布

施退出午時還九条更著束帶奏大臣殿如

此御共極事憚多再三雖申子細猶可奏回

被仰仍懇出現末時許令奏御堂給相次御

院奏但院御馬場殿了云云令謁女房給良

久還御云云供之後退下秉燭以後向坊門彼

尼上病恹給之由聞之仍訪奏但非殊事歟

亥時許飯序院撤取云云混合了頭弁奏上云云

臨時祭延引春日御幸又延引云云

十四日云云朝陰已後晴末後雨降

沐浴偃卧午時地震依窮屋不出門聊念誦

十五日云云天晴

檢斷使盛繼上浴之間依召奏大臣殿仰云云

一昨日於小野宿為果云云被陵磔破取馬二

疋之由有其聞云云不便云云一切不知子細

之由申之間未時許果云云又令引伴馬二疋

申次弟子細依勿論申此由于親雅卿大腹
立訢申云云是道理也夕退下心神甚忙
親雅卿及深更腹立訢訟云云
十六日 天晴
昨日口舌終日沙汰云云全推無過怠偏被
處重犯是非只可召上果云之由夜前申切
了病氣無術不能參上
入夜繼御前爲方違被渡

十七日 天晴

終日病惱入夜行啓八条殿無人之由再三
被催仍相扶東帶參上亥時許也即退出
殿壽宗賴親雅卿供奉顯宗
御車能季 | 資宗兼時宗行也

入御八条殿之後心神殊不快殆迷問仍早
出不能伺候今夜同獻出車 靜閣梨入來

十八日 天晴夕後雨下

心神殊恟靜園梨來入夜大夫後基來
晚行啓還御云云繼袋今朝被飯了

十九日 天晴申時許雨下昏休

心神殊恟不知他事口舌事頻雖有汝治且
不聞之力不及事也終日病即申時許与列
被立入如此之時息句極以難有果云什僧
正御房便陳申之由粗聞之但未被仰是若
被隱事欣悔臣諛言如雲霞依之深令憤給

之奈云無本意事也信定并近習少房等

康基之貽為被男殊和也以因景似親雅之詞被

諛言耳扶病相逢謝返先是馬草舍人看置草漆衣相

具別送新中納言兼許依先日消息也今夜

拜賀云云前駁料也

入夜果云使來此事自吉水僧正御房被副
下尤大臣御教書有御尋仍申披子細了全
不及振籍之由許披陳之猶可上治申披之

由重示送
入夜有追前音相尋之処中宮大夫被參
若今夜祥賀欽人語云近日天變殊重
北日天晴
納言送書狀被示昨日馬事舍人男語云中
納言參以摸政殿大炊御門殿押小路帝母
院宣陽門院云病氣頗重猶不及尋常
九一日天晴

八奈院御影供不能參之由以使申女房
後聞參入人雅隆卿雅行朝臣成家
知長隆範隆景奉行源少納言賴
房取示送也
三谷日來妄為仍夜前令小浴之処今朝身
聊温未時許小瘡多出疑一奈毛欽近日世
間小兒等有其事云
今日上皇春日御幸云還御廣瀨御衣云

廿二日 自朝雨降午後如注入夜雨止
小兒事必定也果其事一大切也何爲乎
連之甚雨又是炎旱之瑞歟天下不替爲貪
人先以爲歎荒屋漏濕不異林宇於事貧乏
生涯無取憑杲云又以書狀申子細取詮只
令不致狼籍依聞披道理馬二疋取引送也
云云又申此由於殿下秉燭以後猶依被召
出參上以丹列有被仰告又令申存問此条

取詮無益也更無面目左右雖無存又委細
且可申大臣殿椿等有御教訓一旦本意也
仍左右只隨仰可申之由申了 即示付兼
時了只仰蒼天耳
明且可申大臣殿之由許諾了深更相共退
下雨止星見

廿三日

天晴

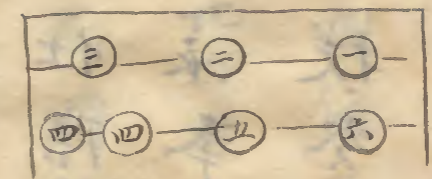
巳時出京行向嵯峨病氣雖不快爲沐浴也

今夜宿 沐浴之間 汗大出 心神猶甚不快
今日不參 八条院 知範云 親國 賴房
公仲 師季 知範等參 隆範奉行云云
四位不參
廿四日 天晴
巳時許出 嵯峨 飯京 白坊門 即飯家
風病猶不快 心神甚惱
昨今三名 猶温氣又出 添甚惱云云

廿五日 天晴

酉時許束帶 細太刀 參上若宮御着袴可奉
仕陪膳由長兼催之 凡大臣殿以前御坐 御
衣奉行藏人大進長兼 俄称取旁不參 猶可
扶參由 雖被仰 猶不參 之間 戌時許 且被始
事大臣殿出御 殿御方 國行 衣冠 申宮御使
參由 大夫進宗行也 自言御方
次召使宗行束帶 自取御裝束 置御前退之

間圓行授祿下砌二拜退入次諸大夫參直
 御取御裝束垂御簾敷置^三此間若君御裝
 束少將資家束帶之釵參入奉仕御裝束^三
 事訖召予之措笏把笏取打敷^{如折樣}
 進寄依仰卷御簾^{中央間御}衝張^之
乍坐出入 每煩之程 後昇長押敷步敷退下候
 長押下諸大夫次第後送御前物初御臺居
 御前左 次四種箸臺之御臺並^天居中央



次六注器之御臺並居右次御臺^盛居第三其臺
 外又居中央外次菓物御臺居初臺之外次
 持參御飯^{有蓋盤如}取飯居最初御臺^{役人}
日所膳 取飯居最初御臺^{持飯}
 蓋^次持參御汁物^{朝燒物鳥}取之居四種御
足加二種 臺了盤返賜役送人次有御酒蓋乍盤置下
 次鈹子持參可返遣由被仰次垂御簾按笏
 退立了其後令參宮御方給小時大臣殿奉
 相具令飯南殿給參御供^{少將奉}無程出御
抱下

但若宮許令象給獨案了人乞近可在由被
仰奉送入各退出云云

臨時祭明後日云云下午時

便長經朝臣

舞人石少將推平新舞作當色祿土御門少將

石馬權頭信廣瓦少將知光

石少將資宗侍從賴房

中務大輔清季少綱言重定

中務少輔時賢

陪從伊經朝臣

親宗朝臣

院宣被責催保實仲資二人遂不進字云云

權大綱言息定能卿外孫此間加元服云云

廿六日天晴未後陰夕雨降

上皇今朝還御云云午時許奏上若君御供

奏南殿小時退下

果云事猶可召進下字之由有象時奉書下

知之由了依不通事深有不快御氣色甚難堪事

廿七日 天陰自夜今朝雨降午

後休止雖陰而不降

石清水臨時祭云云馬引送使許長經朝臣自余事不

及昏里參上謁濃備兩人退下或人云女

院不知其所藏人犯人妻之間木夫拔劍斬殺六

余万里小路边云云不聞披其子細

廿八日 天陰

未始許參上若君御供可參八条殿之由昨

日被仰仍取參也中將不先御參奉相具令

參給一夜御裝束也濃并御衣織物直衣二重織物指貫小時

御供飯參退下

昨日七条院藏人之由粗聞

又參上下格子亥時許行啓法性寺殿例御

車大臣殿能季朝臣 盛房 兼時 國行

季忠等供奉 中將殿御供入御了即退出
能季 兼時 依仰宿仕今夜聞昨日被殺
害物此少輔入道子若狭前司 保季云此由
忽風聞事更不及左右之穢之事還不及訪
之由存默止了此男首服予本自不甘心事
也為大宮亞相御子元服垂長物見車近幸
富直七条院其御兄院中称越前殿老翁之
聲之由称之想其性不落居之由取聞也始

終如此言語道斷白晝犯武士妻 云云

北九日 天晴

今日聞若狭前司保季事必然也件本夫 犯
行向定綱子 凡衛許是親能入道即等 云云
而件入道從者 何某称同礼由請取之欲渡
授非違使乎今日馳逸物馬逐雷人不追得
云云事尤嗚呼歎 保季不敵雖不及左右
諸院殿上以上物白晝殺害又世間重事歎

言語道斷者也事過分依下六条南万里小

路西九条西平門之內斬伏之門前成市觀

物如堵云云可指事也取暑僅小袖許褻頭

邊顯其身云云本夫先以大力致力叩之從

者又寄步殺云云於武士又不高名甚異樣

事也日來雖不見不知聞此事怒近耳边心

浮事也

大宮大納言公卿勅使之時為供奉先年入

來予家中其時取見也容顏美麗不異潘安

仁此事又本自為片腹痛耳与亞相同宿之

間常以橫惑或称亞相之命示要事於近隣

人之此事聞而大略被処追却之由先年所

聞之也西時許奏法性寺殿御新取人之

徘徊庭上即御例御取御輿女房步行日入

之程殿下還御秉燭之程行啓還御中將殿

能季予氣時季忠供奉入御訖退下御車寄

宮大夫被參宗綱國行信光國基參殿
給云資宗少將語云臨時祭初獻仲經
二獻右府三獻通負重坏雅行宗國
社頭舞人遲天明後事始云
入夜果云來示子細上浴之由明日可申之
由約諾了
此日天晴
三名今日令沐浴御藥賴基云酉日可



憚又扶日次者來月三四日何事有年云
雖然青女房等阮此事後沐浴遲者瘡仁
成天還六借由普林之仍温氣山今日雖六
日取令浴也
果云上浴之由申上猶可進下年之由有上
仰仍喚寄欲云合此由
今日艷陽盡日也雖尤可翫風景世間之躰
只懸越後小取之殃問答送此日可耻可悲

奈古賢之心何

酉時許猶依徒然參八茶殿

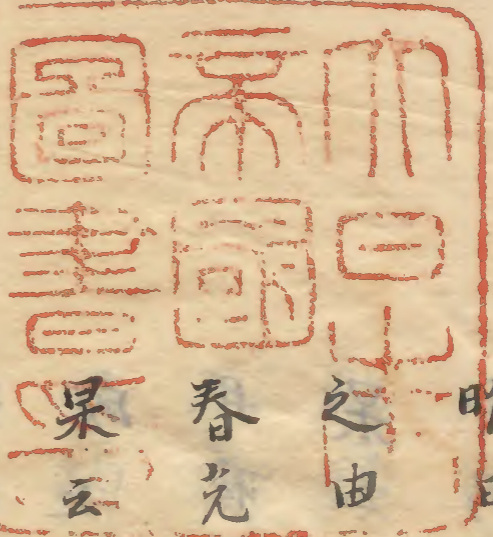
騎鳥

為長參由

昨日聞之仍參入但不參之
之中將殿有題

之由被仰秉燭已後書之讀上退出

春光殘一夜
題中



果云來雖示會子細又取陳甚多上下共有

取存是又非正道進退谷也
尋氣時之也

付寢無人喜
云云仍返遣果云云



素蒙覽之如何

兩紙研細極細紙粉各以香粉

和勻成膏用方入瓶內

瓶口用紙封固

瓶內用紙封固

瓶內用紙封固

瓶內用紙封固

瓶內用紙封固

