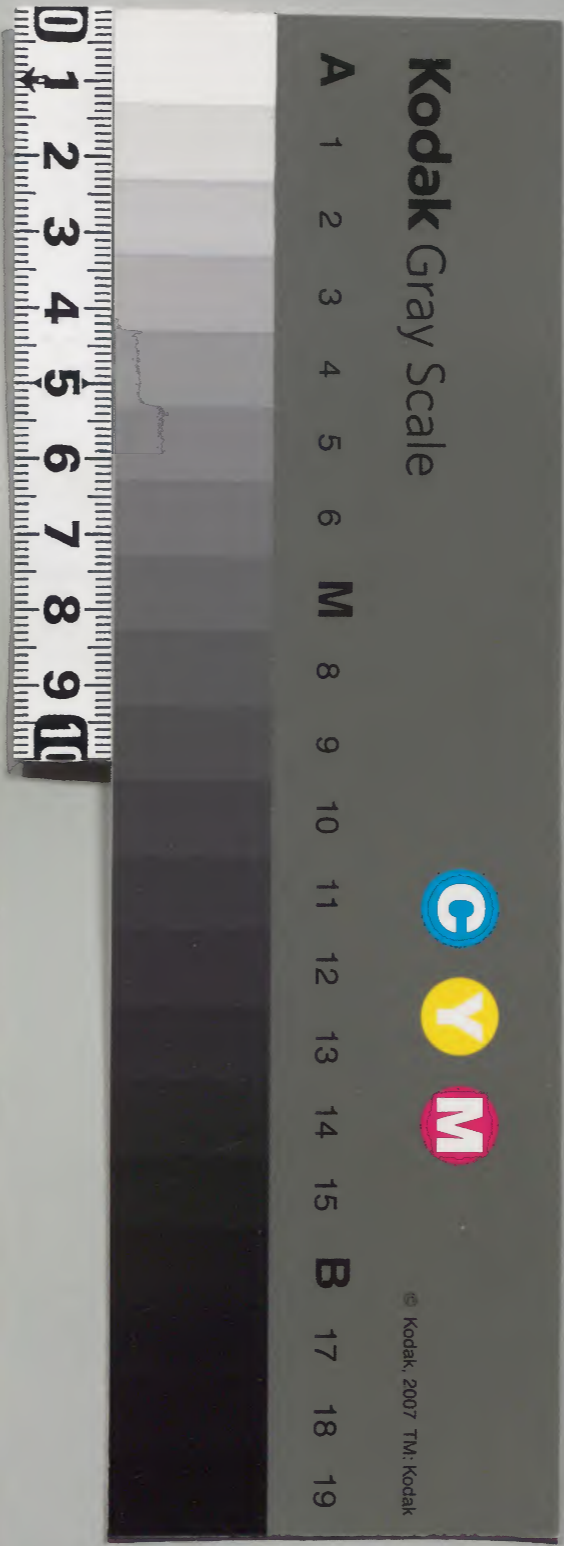


園太曆記

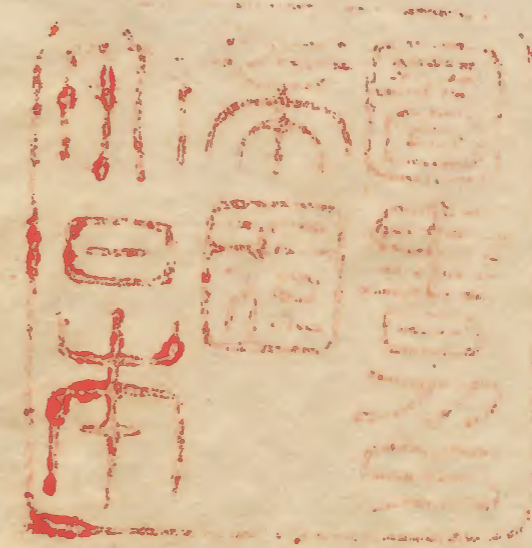
和書門		二八八六二	九	三
類	號	函	架	冊

內閣文庫		二八八六二	三	九
和書	類	號	冊	架

內閣文庫	
番號	和 28862
冊數	32 (6)
函號	162 126

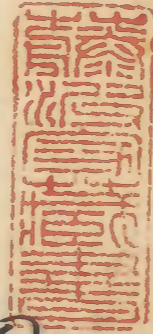


國大藏書
五月
...



明治十二年購求

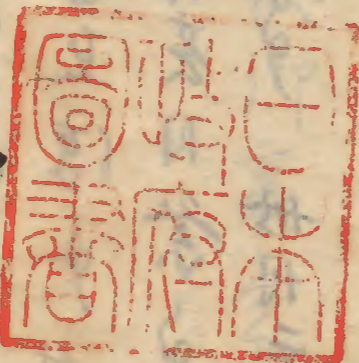




國太曆

貞和三年

正月大



一日院書事 同日院書事 巨二獻後教砂子
 同日院禱祀事 同內府兩儀禱祀每小朝禱子
 兩儀內弁若執立不事 宣命取不子 二日院
 以茶事 先右去子 以茶一厨先一献入屠蘇
 二献入白教三献入袋事 五日叙位儀子 六日云定
 八策四果子 七日節會子 九日隆賦歸依不子
 望納之事 十日自院被下勅去隆賦之事被信合
 十一日依隆賦御昇進被行小陰同陰同或日小陰同例十四日院禱
 定始事 十五日地震事 十六日節會事 十九日東宮



初啓事 廿一日东文以去始以服事 付劾例 廿二日院
評定依東文以月宿冠衣事 廿六日懸山事
同東官御書始事有以事 月日御事有以事

二月大

三日變異事 四日祈年祭事 其日祭異姓上卿
每事付劾例 月日八樓官吉祓人用務之府云事有
畧否事 五日隆職卿死去事 月日八樓以奉以
一有地進事 六日大京野祭事 月中進祥 七日立
登御稱侍後讓息立淳事 付劾例 九日直義卿就
家看常事 十一日其日祭事 十八日為定拜拜
嘆事 十九日改道事 廿日天新事以奉事

於山門下車事 秋御裏事 大納云早役送
上水白乾事

三月

二日評定院御振事 六日隆邦知長相親事 八日
隆邦知長相親事 在淳卿詰事 十六日景光七
十五歲吹笛施妙事 十七日後鳥河院御八誦結事
十八日直義卿亭馬一疋奔入故院事 廿一日私宅相
月日日長小五月舍被成院宣事 廿三日八情時
祭事 廿七日陰月依上以石例可有延吾也其委
被 行事寬德之外云例事 廿九日陰月竟夜事
種く口文舊案事 陰月之夕夜事 内府被記送事

[Faint bleed-through text from the reverse side of the page]

圓太曆

貞和三年正月大

于時前九人臣五十七歲

四品
六日天晴枝見叙位同書人、昇進除重造物中公定四
名事以微安門院御給被叙衣祝着是而八歲以云
趨門院御給四品了相計而例除重事也
東大正七振衣袋事
廿一日天晴自仙洞女房奉書到東大官御書始來廿
六日必定也而袍子代、而見被尋下管見不及記
進了

御書始御裝束例

長和三年

小野宮右府記着青色御衣之御衣

養曆二年

江吹也青麴塵闌腋思羅半臂不淺蘊芳下
袷初單衣縮線綾袴線韃隱文帶
不把沛笏不着沛釵給

久壽二年

宇治左府耗云太子着沛青色沛袍出產

文永十年

或次才勅物青色沛袍色目在別無沛笏釵
笏不令持給

建治二年

後定卿記青色沛袍皇子赤文以下親衣
思以半臂縮線綾表袴令持以笏給

永仁二年

或耗青色袍不令持沛笏給

廿六日天晴異 柝今日东宮沛去始也云年十二月有沛

汰之衣仍被申延仍今日被行於禁中此沛方可

被仍看去年治定云沛昆毘不作今之沙

沛沛成人之念之向今云可有西沙法統之四月

宿細之被親諫中之系大切の云申九月行始此沛

下了仙洞四月宿亦常例无物志今度以建治例

被仍之上身又此幸始云幸蘇京及還御之後可被

仍其其亦每子可沙法具之方不更云之仍而

燭已最泰本宮未帝之御
一人在共 沛總角前内大臣各甲子

細山前大内云氏忠卿亦勤且又前内府之時為

代官勤仕人也一舍儀大吏惟進沛次才云

此^北次方丈丈懷中布之 養園本有有略率加母勒之
御書始次方

御書來儀

寢殿南面東五之間

撤南廂東鳥居障子
加東廂南面定

案母屋涉簾

上廂涉簾 撤畫障子

母屋巡并東廂南面西鳥居障子東面懸霞涉
簾也同廂并東西畫戶懸霞涉簾卷之

尚涉間副母屋正以簾東西行交 纒綱結疊一枚之

西種

上交繩鬚地鋪唐棉茵等其前交出雲莖其

主頭交布物系 上立思綿去案其上交紙二枚置以江者徑點墨留案亦

涉西間南案子寄西交菅山虎為侍候虎其東通高
欄交同山虎為尚儀虎

涉以東案子敷兩面緣端置疊等為云御布

透渡殿副南欄案紫結疊二枚為侍候虎

寢殿西面南才二之間二之間為以總角所

立廻其尺屏凡
敷大文字案

端置三枚其上敷山虎一枚為御座副以虎小隔

障立二階涉射子其上直涉 總角具以厨子西置

在卷 博杯

殿上虎如恒但立加八尺臺盤一脚

自臺盤所
臺盤

豫并脩迎食饌入夜者寢殿涉虎左右并侍候

宗光印下

亮覽日時勘文

代傳儀之先 養院涉方 次啓官涉方

內府云云御云云重御長定通冬中御云涉臨宗

徑口實云云

射限云以下各集 泰儀志嗣以隆授以 志亦卿

大炊師前大納言氏志以奉仕 大吏惟此處傳又止依臣係

次奉仕少納言角山家定 云重以積泰非官司此外家推分

令持山易給山帶劔

次少卿之亮 伊能角山帶劔建治令取山易給

其外帶不給但云曆如山款

傳儀師兼

次召云卿

亮奉仰召之

名取副書於易或懷中

次公卿泰上亮亮

但非常幼

次侍臣看座

兩亮看人及任

次侍 後尚儀泰上

其治自中門經南庭渡西昇霞殿西榻障子南面

假階 背撤榻可 貴子東行着座

侍讀西方東面 尚儀東方北面

次侍讀泰進文案下被出去點器不儀亮

先披表卷紙 不被出表紙

次侍讀尚儀披私去

次被點回置之

工匠已下 經之

先置易開去後不副易 或不副易置前

次尚儀唱日文

次侍讀書

御位奉經序 去字

次尚儀田右(百天)

次儲皇令讀給

次尚儀讀(去字)

次侍讀尚儀卷書起亮退下

次侍臣退下

此間云卿已下卷書

次公卿紀元下篇為先

次入御

傳儀正儀

次公卿着殿

亮學士等依召加着

持入進花基

一献

殿上置持香香或六位殿上人
瓶子少進

亮 建治取次抄

永仁献登

二献

有原花原
瓶子及上五位

三献

志嗣
香後
内亮 瓶子及上五位

四献

宗經
中御
内進 瓶子同前

后什物

后身長及上四位
物云以下兼后

志亮
後送五位

但文永以來有少儀之後后之

參議申上 著下

五献

入文市
瓶子及進後

次學士備佳句

今日二月
懈怠之時
上有人懼之

四五献勸進事有少儀不給去更也
下篇中御云不出位者奉職不勤之
四献献將又更及四献登入代言可取
五献献為儀之時更之入更及五献之
外勤仁之其例然者惟為位次上着
澄藤陽之勤四献之入五御之入位
次儀礼之先規之身中亦有物之禮
少儀被問儀已下面之亦存及更四献

忠孝一人

即曲公弼助青代例

次亮并学士起居

次云弼以下賜祿

圓白褂一重加半壁以下靴表

亮取之

内府祿在將家秀羽長

今夜扈從

取元

邪之即持瑞之賜僮僕

大臣白褂一重加紅帶和

納言以下三位各後已上白褂一領

四位各後紅褂一領

已上殿上四位取之

侍讀紅褂一領

楊心法於以亦授之

尚儀苗潔衾一領

已上苑人取之

於下竹色授之如此

次云弼自上榻起居

文永 自下榻起居

或先列中门外相率列前庭

此間撤御儀去以在供畫以在

今夜之物沙笏

次出御畫御衣

圓白儀御衣

大御云立於可直假由中欣而時宜

於之更非立於勤之奇物也

靴之宗位以勤之此宗不可

然之隆蔭下子嗣之理立之上

廟不可記位次欣隆蔭非貴種

依何之式仍儀靴内宜還似之意

欣莫哀也

次正位以下懸祿於肩入自中門列立庭中

西上北面

傳不列内府以下

公卿一列

侍讀一列

尚儀一列

各立定祿席

次正位以下退中

西上北面

事卜於儀角而為以少司事傳之更二人依召

程儀上皇出御能皇元來以坐兼居以祝文

皇其上儀高檀紙二枚置之又御本同置之伴以

本野跡之傳被進く之介後冬儀脂燭而奉進

柶是彼御本能皇合書之字給一即又奉進

卷沙本覆以硯蓋退中

二月

新年事

四日天臨今日新年祭行兼胡長奉行之上御可尋

去日祭異姓与并

柶春日祭上御并被責催之草異姓之兩人異姓尤

可有儀然以方中以能之可的例之者有仍仍仍遣師哉

之処其其例之可其之可換之以以能入夜中以

藤氏上御猶之被尋之有有勅卷也

春日祭正和元禮奉向上御

并注進行月可得西意以

春日祭上郷異姓人參行例正和元德儀狀并兩度參
向并北異姓儀上郷并異姓人同州系向先規儀狀
人名野 吉田等祭例引劫儀之知正應五年四月十四日
右田祭上郷不參之儀并仲兼朝長右人并同經親
朝長未參行也但并度神本勸進時分儀狀兼又
八幡社人同務社頭之時云云以下事不見分儀進別
紙儀可令得去也竟給也師度誠名并々

二月四日

師度誠名并々

春日祭上郷異姓人參行例

正和四年二月六日春日祭上郷權中約云係具親郷權右
中并前原顯親朝長以下參行

元德元年十一月七日同祭上郷權中約云係親賢郷元

少并藤原仲季以下參行

八幡社人同務官云云約云云有略否并付劫例

八幡社人同務社頭同事

正應五年十二月廿五日八幡社人同務云云仍沙節

末神事遠乱云々

在登郷侍儀儀是在傳中白劫例

七日云晴日野家人約云送消息在登郷續讓補息在
傳郷何極可有沙節云々者何事云有哉云申了
前元人并之位侍儀奉申治郷同子申知云子細
見知云云為極云云申其沙節也實明誠云云

二月七日

實明

洞院殿

父辭侍讀奉申 具例

菅局長

建仁二年十月廿六日 初侍讀 父長守初長辭退 始

月淳高

貞應二年正月廿日被侍讀

又在高卿先帝被侍讀 申之間被侍讀

以外

同在經

永仁二年四月廿日任學士又在兼卿辭退奉了

治平卿侍讀事 勉无父与奪

勅許何了後平且

為長守初長在高卿例之上在兼卿依无壓當時不

能細く勲厚在淳卿勸於骨之象殆可謂又平

然之方返く可く均其意給也

二月七日

列

五月小

甚日天晴勸修寺前人們云送去尋象之事 畧

明日可有 行幸長講堂より先く上皇御坐之方中

門下御く明日忘不可以幸以無忘而興寄何振之有

沙汰亦且 條幸仙寺之例一紙致進く以初

上皇 女院 條幸不候之時以興寄何振沙汰亦

随不見より 進給旨内之恐

五月十八日

光熙

大史史殿

新大史殿

行幸 六條殿之時以興寺事相引勅之如文永八年
五月七日行幸六條殿 八日還御之時儲以興寺於
東階下奉寄以興之方位置候又建治三年十二月廿二日
月行幸母屋南面院以興寺之由雖載指圖將又正嘉
二年五月九日依法務寺後正有 行幸以興寺合堂
西登廊東才一間北面設皮寺 行幸以興寺之候
代如此九今日乃能下見且雖在行一通河也上得此
以意内之可被試上給以新法之

五月廿八日 奉一

匡遠

行幸仙寺山興寺例
鳥羽院

永之五年五月二日幸白河新阿弥陀堂泉殿 山方遠
同月廿九日又幸同泉殿 山方遠

崇徳院

保延之五年正月七日幸法勝寺常行堂山方
同年二三月以來連之行幸欽

近衛院

久安四年閏六月九日幸金剛務寺 山方遠

後白河院

保元二年十二月廿七日幸法務寺 月
同年七月廿二日幸世尊寺 月

後鳥羽院

建久五年四月幸金剛院 月

八年正月十日幸蓮華王院日

二月廿九日幸

閑院日

龜山院

弘長三年三月五日幸至文永連之幸六條殿

若長講堂欣其時之儀不寫

後宇多院

建治二年十二月廿三日幸

長傳堂

六條殿

西芳遠

後醍醐院

嘉曆二年十月廿六日幸法橋寺

依大京會卷日

三年十月廿七日幸

同寺

日前

六月小

寢殿移徙延年方春官交分移徙事

二日天陰今日予寢殿移徙之意令陰陽也親宣

朝臣擇日時云時成對之但今年予遊幸在坤方

今年移徙者彼方作事犯土不可叶之仍在弘明長有

後物長為焉春日實元移徙儀也予相附之陵之祥

降兩部治之知入夜休止物吉之此之入夜親宣朝臣

令進屋固封令打之及代斜春官大夫入來冠直衣

八葉車總下後了也東南棟門下車親宣知下及門

前立大夫續咒前駈二人先照承平衣冠又於中門外

續咒次中引導於南階下又續咒親宣退階大夫昇

南階簀子東行入東面妻戶女房高倉房以後女房車寄

東西屏内

中將守覽初長寄車内之布衣
上給之言愈局又在内

其後無殊事次

大吏佐五菓

後殿東西二間
為今日居也

件五菓只衝重取居坐因畧

儀也陪膳言愈局後送右儀門侍局未年青侍傳之

居五菓之後居益社献盃次勸酒片口饅子撤之之後

大吏出客序

今日為平王儀の
合坐與危予新

家司光臨覽若去

解女

入為之其儀如例次女房五菓供之陪膳已下他人元

來相伴之次予後儀之也東西女房今日於此受賜劔

於守覽朝令持之強石可然事欽予焉帽子直衣九給

詔及更七八人取膳燭亦外也南遣戶自車寄戶入廊内并
東西幕戶北面居如

於姑息又供五菓陪膳已下皆去又同人之其後又予

室五菓役人又各別之其後大吏冷泉已下會合有

酒饌事五款之後居飯

今日移從大吏沙法之中也西書令見被御之予五

菓供之外無他事 件五菓又一人可供欽之也或有

不見或又若可為之也草供之也今度大吏并室

予史婦供之也予尋改事欽

産穢之今日已後系祇園檢所

十二日甲申天晴曉天祭祇園檢所武家慶七日内

天下而雨不霽之乃高家師亦執行靜睡法中是也

知而穢之今日已後祭不可有相遠之也今曉祭女房

并妹小女未問車也辰斜陽宅

匡遠

能穢同神事亦沙法例

延嘉十五年十一月十日作云今月廿日相高新嘗

祭而去月廿二日元長傳府朕穢入文内裏廿二日御

廿七日廿三日雖穢外敬齋已可停止

仁年二年五月二日行幸廣社云月七日欲曉幸之處

內裏依有穢疑延引但件穢又炊宅者死人觸及

禁中舉不可有穢也依今日曉幸件穢可及

嘉應元年八月廿日參之親臨別片言上云今月廿日

依馬落胎穢外官觸內穢之不可依神祇禮遺去今日可

依以昭敬者任月九月一日明法博士章貞勤以官中

丁之不可為穢之也月月十二日被下宣旨畢

月二年八月日同物片言上云今月十日依是子死去日

二所之神官丙穢觸牙之間不依二所例以饌且月

九日式日節供可定川式否者仍被尋問明法博士

兼後之乃神官不可為穢之也勅申之臣任法家勅申

遂行次神事之中月九月二日被下 宣旨畢

建曆元年九月廿一日神官司言上件穢浸流未盡口

之頭并死胎小兒五藏見在也其穢觸及二官飲仍自

同廿八日夕不依二官朝夕之饌而止外官作事之也此

日穢者令明法博士等勘穢否穢日數可依章親注

進之中月六月廿日被下 宣旨訖

建保二年二月廿一日以神祇官東院欲被始春日行幸

行事所云御下率參於北門壇上并覽云之官

穢被改用厄迫府以時如法家勅依者雖不可為

穢猶有沙汰被改其所畢

同年十月十日神祇官東院南庭標木本有穢物

同日令法家勅中穢限月十九日於西廳被遂行新

嘗耳祭東院祓不混西院之故

建長八年正月十五日所太社官木言上云今月二日

西河原村住人同女產子死去云禊祓來文中可有

丙祓其間重置社事可知以名社等河川法情士

章行之後神官禊祓事法最不可為祓也勅申

以此方可下知也四月方被下所教書云

文永四年十二月日 皇后宮所是内裏仙洞混合

仍自八日被始月次神今食以社事畢

貞和二年六月十三日

產穢日教禊祓社事兩板例

七七日以後被行社事例

兼曆二年五月廿二社奉幣延引

中宮所產穢及
内裏七七日中之故

同奉六月二日被立同奉幣使廿七日中

正和四年五月廿二日被祭遣山兩二社丹生貴布祓奉幣使此間

禁裏 仙洞產穢所混合七七日以後之貴布祓為

賀茂末社可為廿七日之中雜申之物云及之法被立

一 禊祓三十七日例

文治五年八月十五日石清水放生會元年中每親雅物可奉

向之禊祓禊祓末後廿七日間任高社例元中每定經奉

右例任進如許

六月十四日 元太史小槻清澄

月次禊祓今依禊祓及廿七日

廿二日天照神月次神今食延月六月申七常事及次月

度而申之相遠歟

六月之次祭祓今食延川及七月例

康平五年七月二日 式日依内裏祓延川

天喜元年六月十日依有穢氣延川以七月廿日可祭

紀之由同廿九日被 宣下之 但七月又延川
九月廿五日被行也

治承四年六月十日延川

七月九日被行之

久治四年六月十日依本官祓延川

七月十二日被行之

變治元年六月十一日依内東祓延川

七月十一日被行之

文永六年六月十一日依 内裏祓延川

七月十一日被行之

永仁三年六月十一日依同穢延川

七月十二日被行之

貞和三年 六月廿二日

元弘三年六月十日次祓今食延川依天下穢

七月十二日被行之

同四年六月十日次祓今食依之使延川 或条之
穢元

七月二日被行之

貞和二年

二月

廿七日 庚午天霽自今日被始行縣召除同儀執業期間

新大外託中京師有持來兩官帳以下管之文書

大外託師利依下
師為平行之 令中京可見之然而大間已下用被見

一切仍先以衣司懷春衣冠令取之文書未一披見之又

二間付折日及廟宿帳入硯墨筆未於伴甚返賜之

其後出密第直衣師入中門廊車寄戶經貴子

且居前綠除日車如之候之有暫同之令退之

未尅許密之復陣象速遠之境日之東返類治之或燭之

間看束帶無文芳時信鈕前駈二人仙何福祿也房寧屬岳崇壽之信備或在共

象秀物片無常危從成中系內徑床子座不遠遠信澄師發

着陣內源之何言通先春宮太史殿太官宰相潘物

右太官宰相為長未相續着座次頭凡中每宗光

羽位且與我仰云自今日可被行陰日且信德司微

唯職事退次移着端座如呂官人之敷減次又以信

人之且外記次師着泰着執信之詞如職事師着

祿唯退次又以信人且外記師着又泰着執問文書

具否申具之由退次我人式部太史友原親尹

素賦呂公卿次以信人且外記師着系進信云官

文儀一唯退次外記以下取信文列立小庭次記在

進弓場代立之右門代前西面公卿次列立納言東上

東上次一掃既踞答揖入之右門代昇小板敷一掃着殿西面泰儀

上閣白自元被着與座次閣白相率着以前座

其後如例

柞大臣因座之枚敷之如何閣白右大臣外大臣云儀

一人之抵筆圓座一枚之外不可敷之我尋申閣白

之如以裝束兼不揆知之不可知之也存之可令

撤之凡一也被示之不可知之申之閣白且男共

今二枚内元令撤却

次周白依召系着四元

次依周白氣色系進坐者執筆四元元元 其儀

如常次被引以卷小揖

卷兩官帳

先取後文書小於二卷上云謂試及身再文章生亦助文元次見兩

官帳二卷廿枚次置幣其重見兩官帳一物許

送入之押硯以下其指物奏例退儀四元下如例

返賜兩官帳

其指物系進賜之儀其接如元置坐其以次取

四所籍送入一管正笏儀

涉簾動小揖

次緣大間一枚五寸

其作法如例先之為玉燈臺之氣色周白後在男共

次涉簾動小揖

摩手其深筆

衝重勸如例臣願元中每宗光朝在瓶子藏人上進兼總

以間被之太束中文周白進為下賜之儀座

次位四所

其儀如例內監以敬位亦任了

次奏院官涉中文可召之也

大官宰相一人在座仍不及同之則召之御院矣

涉中文可召之也

以間任內監成孫如例

養年 奏時 喚也 奏時任 召持 奏院官以
申文取之 先置座前 喚內監 任之 後可奏 然

其儀如常

返賜 申文

其儀又如常 四所 未任 召 申文 暫入 一管

次任 四所 抄

授書 殿

以執

進物 取

執事 陪都

人 舍

高長 天曆 籍

次 閣白 撰賜 申文 亦 內 給

云 卿 尚 年 給 可 下 勅 文 七 八 通 人

次 任 尚 年 內 給

其 儀 如 例

次 可 下 勅 文 加 袖 書 下

以 給 以 下 左 圓 符 未 給 亦 類 凡

召 隆 持 歸 下 明 夜 可 勅 上 召 侍 者 長 卿
早 出 奏 後 只 一 人 仍 院 之 以 申 文 与 下 勅 文 一
人 兼 行 之 尤 不 便 大

次 任 院 官 尚 年 給

院 廣 門 院 亮 子 內 親 王

徽 奉 門 院 一 品

並 置 祝 右 任 之 如 常 之 通 仁 之 儀 紙 檢

院 文 以 文 表

如 例

一 品 儀 威 未 一 品 大 召 轉 入 祝 儀

以 召 實 白 被 示 云 公 卿 尚 年 給 之 亦 今 夜 不 可 被

任 死 今 之 申 亦 之 也 存 之 上 召 使 之 可 任 死

之 也 存 之 亦 次 閣 白 被 進 之 亦 亦 羞 中 退 亦

次 任 公 卿 尚 年 給 亦

次 任 上 召 使

亦 大 間 先 執 務 用 以 氣 也

其儀如常

次儀成文

是又如常

次取移瀾官帳於二卷 次置贊管

次入之間成文亦成一卷 之間成文九次 卷寄物入視管

次奏 大間 核易儀管 其儀

其儀俾如奏瀾官帳之時

次一揖凡廻還之時天欲晴之時

廿八日霽除月中夜之或燭以前先奏 仙洞次奏內

徑天子有 師一人 欲者陣之 要系 議一人 未系

之 先系 取方之 如 集云 の 着陣 直着端

花山院之納言長定九人將 徑教 年中 の 云 字徑 右之人

宰相 者長 未請 登 次 才 着 舟 源 之 納言 通 次 新 宰相

忠副 相續 奏者 次 百 官人 令 發 賦 次 又 以 友人 百 人

外記 師 有 奏者 奏 向 文書 具 否 師 有 申 具 之 他

同 之 師 有 唯 退 次 務 人 親 平 着 賦 百 公 卿 次 以 友 人 合

外記 仍 管 文 半 次 廿 外 記 以下 取 管 文 列 立 次 進 弓

場 公 以 次 列 立 次 奏 者 殿 上 間 白 自 元 着 花 間 白 被 示 云

隆 持 卿 今 夜 不 奏 勅 上 文 他 奏 議 持 奏 定 有 例 之 如 何

答 云 以 奉 其 例 中 之 以 時 批 筆 仍 他 奏 議 公 之 由 後

之 可 仍 以 分 於 藤 長 之 但 又 内 之 可 被 仍 其 職 也

間 白 又 云 以 宗 光 可 仍 之 則 起 在 被 系 着 以 亦 有

初上文可仍其云可仍其云云 干 相 續 奏 者 之 儀 如 例 花 山 院

於上戸造被仍其云云

大内之原大内言凡大将平中内之木取良文者在新
宰相进者有藤长卿勅上文与持卷不着
次内白云清别参看如去夜
次下赐大内管

賜之後危如常
内勅上文有长卿持卷之取之置在前
御卷勤小揖

次终大内 先令五燈臺如去夜
其儀如例
内内白賜大束中文置在前
次位侍殿墨深筆

次任勅上文未之通任一能纸捻

此内衛重勸也

次任内舍人 上廊三人任了取用

次任文章生 上廊三人任了

次在将任宿官兼回勅文

先乳文内白次男以男共召宗光羽长任了

内内白撰賜说申文

轉任以下勅文宗光羽片

兼回勅文内白将任宿官勅文哲入成文管

此另先任進来云云当年给来

次頭官奉奉 原云内云凡大将未出長定志副若也云不在在

用長定卿云云 七通凡 授之任

取奉申之申

以取申文不加袖書置前九方

園白返賜兼回勅文賜之置前

園白被示云損奉之可早也今晚八時内給

詔園權守詔司下奏事之可被任之互相接

外園之可被任之九之漸及鶴鳴隨早

晚可音退之方答早

以園之信云進顯官奉取之奉園白

次園白撰賜詔申文臨時内給詔園權守詔司詔衛奏

之類數通俗以山後被進大東退之次下勅袖

書申文

公卿意早之藤長卿一人立所居之下外國ハ

今夜可勅上之同官内取可勅上之方係之
次任免回

其儀被勅文續申任之如例回宛家之取之

任之勅文入右内官園白早之方

次任新叙宿官

其後又如例之宿官之式部一人也

次任詔通奉如常

次除内給詔園權守少之任之之通之又難之外園未

任之之山間下勅外國戸文兩之通到來則任之

次任仍卷之間

其儀如去夜

次造成文 次置管書

次入大間成文木書管

大間右成文九侍任劾文二間右
入心管成文九

兼回勘文詞

次奏大間後座次直管、詞文書退之于時天明

廿九日霽或燭以前參門 主上御晚氣以外以之

仍深責也御難叶殊可早參之身内之被修下

以間之參、之五人舞、之仍先參春宮御方

久不參、故、帆柄以下參、後看陣、始、之細云、

深之細云、新宰相 右大臣等宰相未系看陣、

儀如云夜百後進弓場

至名門外列七勢五夜、

柳之、夜之、至名門代西殿南面、之言其西此上東

西參儀長南西上北面之、之立根本儀、

今、少、有不審氣如何

次看殿上 次園白相拜看御前座

次兩納云 兩參儀取管文者、在但、長、去、夜、下

勘文均系置管直退、

園白依召被看四座

次依園白氣色參看四座

次下賜大間管

其儀係如云夜

次依修條之間 先、令直燈臺

此間去、下、劾、文、者、長、卿、均、參、取、之、置、前、

園白賜大東申文被置座前

先任說道門官奉

之通任、之、任、儀、紙、檢、

其後如常以同志副一持条下勘又同任

武官同任 以次大内入日

次正游上所衆方帳 先何九氣也

以男若召 宗光初后作

相系游口方帳

宗光云所衆高將之 又罷口能載方帳
外件字不可任一人名字任折紙被下可
任之方有別 勅之申云別勅之上云不終在太
但用方帳任別人之条 願肯先規之如何別可
被任之被書我方被之条 少宗光以以方
内之可何定之方 議之取方帳折紙未退

以同任顯官

柳右升吏高楊秀 載能我將任勘又今交之
轉志官中柳可有耶 兼内之平 執業之由官
匡遠申有師前一日日來示之 以事平 概業
者長任勘文令情之志 任否 耶任意之凡
又新任出來之 多不令情平 但能載勘文
不將任例為用意内之 尋師我之 訓近例一兩
治而之 是武氏不 兼前以院參之 次内之 何平
以執之 交匡遠之 如就平之 可被押之 凡且
又内裏執柄之 平 口 後之 柳計之 口 後 執
業之 知誠新任之 出來之 事不令情平可
隨彼有之 凡 之 但新任不可有之 之 凡 先任
民部之 廿 惠 未 如 例

以乃宗光羽后持来小折纸取之懷中

柝胤以方帳事申之方有甚謂以被去加方
帳之云々被見之知今可任之被書加家来是
又遠例之方帳亦一名被任之案定之云々
如何宗光云以方之云々次方裁方帳之有別
勅可被任家来之類之云々別勅上之可存
甚方由之云々
以後被見小折紙之知新任之云々之秀藏不
令情任之

次任階口

次領奉

四五位系宿未任之存て有以之云々折之
后云々早進定んゆ作之

甚儀又如常 云端大御云云志副之有云云也

次任四位五位難く系宿

皆任折紙何々以乃折紙任人位階外記注進
折紙宗光朝内之持来見合之任方一之
以内外記不知位階之車未有之云々甚大概
書相高位任之 以間條内四合申取之通
之云々係封之職事兼係内之被書之難事多
相持之任之方執柄被申之云々別任之云々

次任受領不持奉任之例之

取胤以方帳懸紙書小出出

同白早都之不可封之同
不用件表所柝胤之

方帳懸紙書と其都不可之云々可有之云々
為之云々知所人親方之云々夜之凡

次書裁大同御件

以間云卿次方持奉受領奉

一之取之置硯右取勅之存奏聞 奏院云云

但不被逐下仍別後有

今度之云卿昇進凡七指事

次卷大間

以乃天明

次卷大間

今夜之叙位

其儀如例 杯大間淨覽之方先後在後成

文之趣是一秘說之云 見綿云仍為早速今度

用此紙

主上入女房儀

且又主上入沙女房儀儀中取大間儀有參

取下方之勝被逐下事可經視凡少者用此

紙成文儀之入間程未被逐下取笏儀

被逐下大間儀

取未進榻之日座如本表紙 封之次大間成

束入儀次儀之文書御怒之次指笏取儀一攝九廻

玉殿上

大御之殿志願

跪以倚子不進大間儀於大御言及

後笏退山

顯呂除用不被行間例

正應五年叙位并二年除用不被行依南小京噉之

事云々

正和四年顯呂除用二月廿八日欲被行如園東若宮

火車之名俄停心

建武四年同除用不被行之云其海云卿不出侍

一取云々

今案冰神木祓與以動坐伴年不被行除同

大外記中原師茂

可勘合不件内給去曆元二年正月
係行盛任内舍人

望祐四回伯耆

右去曆應二年 内給同正月以係行盛任内舍人
而依病不仕早備行行盛以守分可被任德四
回之物如件

貞和二年二月廿七日

可勘合不件内給海浦送共年十二月
任世言大掾而任府末也

丑重圓男
從七位下海宿祢浦道

望安房極

檢大

右去曆應二年 月給月二月次中系職泰任件圓大
極之知依有身病不能着任之同康永元年十二月
以友并清女繼改任祿不本望不受載府仍同
二年正月以春正盤改任之知有不意率不赴任
而去年十二月以土理材改任同圓極而又要本望
不賜任府家去年内給月二月以件浦道任德馬
大掾之知称東海回有事緣申可被改任之由
然者早備理材以浦道可被任安房極之物如件
貞和二年二月廿七日

可勘合不

件内給友并重圓去曆應五年二月
任播磨大回而任府末也

從七位下有并宿祿重圓

被擢自之選小
望情廣少月

右云曆應五年內給同之月以并重圓請任月四天
月之更依煩病不赴任回積限宜過并仍去年
十二月除月可被更任之也雖也微望積滿之後元
以人給被任件願之而不達奉望而猶能尚國有
概之由申也然若早可被任廿日之物如件
貞和二年二月廿日

可勅令不任常陸同月年給同月以山邊高松位俾補并
俾擢去康永三年給去年二月以志賀花盛

從六位上右原朝長祐忠
望情同極元也

右去康永三年給同九月以地邊慶凡請任阿波小
月之知祿此奉望不赴者任仍去年二月除月以志賀
花盛改任常陸月而更奉望不賜任府去年給
俾錄小同山邊高松依有不意奉不赴任回然者
早止被花盛并高松以件祐忠下被任之分之狀
不請如件

貞和二年二月廿七日三位行大納言右原朝長云重

請殊蒙 天恩同准先例被拜任監典各一人狀

正六位上多治真人致治

望大監

正六位上俾波宿祿松滋

望少典

右謹檢案內為師者請任監典等者永前之例不遑毛舉望請 天恩同准先例任申請被祥任矣仍勸事在伏謹請 處分

貞和三年二月廿七日三位行大宰權師為永朝長秀

可勸合不

件賜給康永三年以榮山芝榮任常陸持上極而任府未出

四重名因請特蒙

天恩年給二合以男正六位上友光被祥任

左右近將監闕狀

右公卿年給二合以子長請任左右近將監者例也
家曆應二年給二合以厚慶給申任常陸極之如稱
北本望不賜以裁府秩極之給云康永二年正月以

道守明德改任同四尺極之而依有事之緣赴他國
不受任府之間同三年九月以榮山芝榮被任持上極之
如稱有實及望之思不着任然者早以件友光被祥
任左右近將將監闕者將知年給不空云卿之貴矣
仍事伏謹請 處分

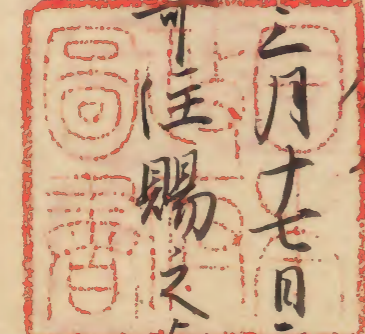
貞和三年

二月十七日

三位行持大御云友永朝長秀

除同三夕夜儀

可任賜之方不内相府廿日被任送之



右謹抄... 本遺... 仍如... 高田... 自... 所... 及... 本... 通...



