

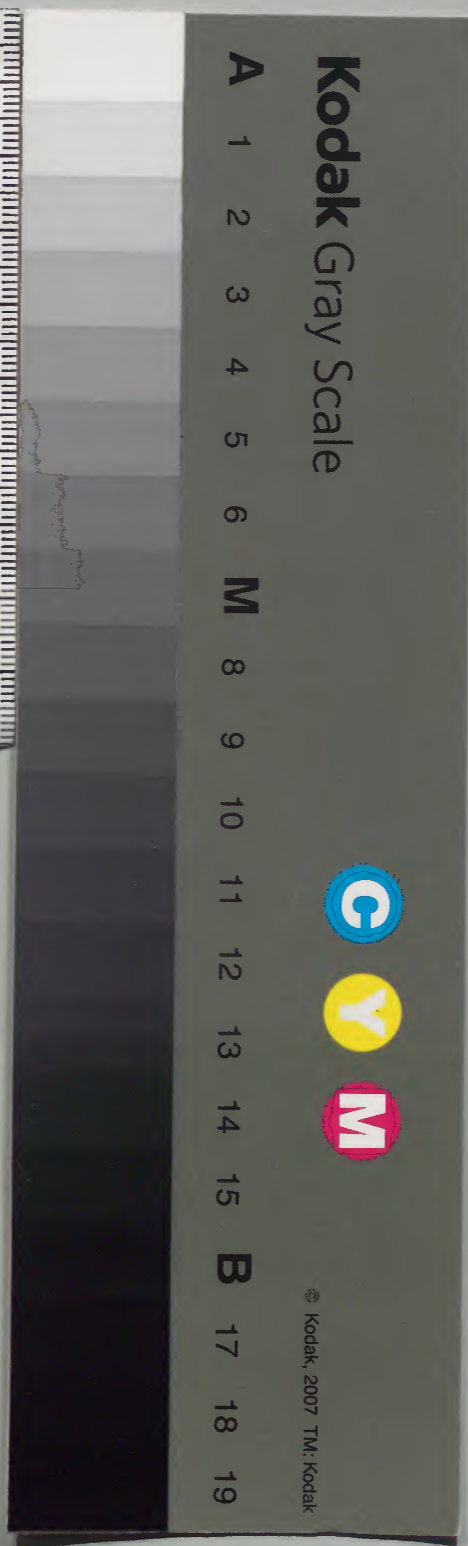
續日本紀

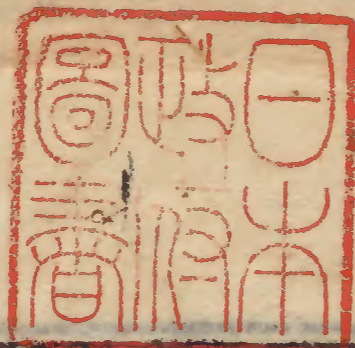
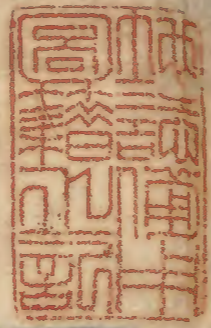
卅九
四十一

和書門類			
三六三三六	九	函	號
一一一	二	架	冊
二	九	冊	架

內閣文庫			
三六三三六	二	冊	號
二七〇	一	函	架
二	九	冊	架

內閣文庫	
番號	和 36336
冊數	20 (20)
函號	270 55





續日本紀卷第三十九

起延曆五年正月盡七年十二月

右大臣正二位兼行皇太子傳中衛大將臣藤原朝臣繼繩等奉勅撰
今皇帝

五年春正月壬辰朔宴五位已上賜祿有差○
乙未授無位長津王從五位下○戊戌宴五位
已上授正四位下神王正四位上從四位上壹
志濃王正四位下從五位下篠嶋王從五位上
從四位上大^{十カトシ}中臣朝臣子老正四位下正五位

上紀朝臣犬養從四位下正五位下文室真人
高嶋從五位上藤原朝臣雄友藤原朝臣内麻
呂並正五位上從五位上藤原朝臣菅繼正五
位下從五位下藤原朝臣山叡從五位上外從
五位下長尾忌寸金村物部多藝宿祢國足外
正五位下丹比宿祢真淨外從五位上上毛野
公大川正六位上佐伯宿祢志賀麻呂阿倍朝
臣名繼從七位上和朝臣家麻呂正六位上多

治比真人賀智紀朝臣楮人藤原朝臣清主百
濟王孝德並從五位下宴訖賜祿有差左京大
夫從三位兼右衛士督下總守坂上大宿祢苅
田麻呂薨苅田麻呂正四位上大養之子也寶
字中任授刀少尉八年惠美仲麻呂作逆先遣
其息訓儒麻呂邀奪鈴印苅田麻呂與將曹壯
鹿嶋足共奉詔載馳射訓儒麻呂而殺之以
功授從四位下勳二等賜姓大忌寸補中衛少

將兼甲斐守語在 廢帝紀寶龜初加正四位
下出為陸奥鎮守將軍居無幾徵入歷近衛貞
外中將丹波伊豫等國守天應元年授正四位
上遷右衛士督苅田麻呂家世事弓馬善射宿
衛宮掖歷事數朝 天皇寵遇優厚別賜封五
十戶延曆四年授從三位拜左京大夫右衛士
督下總守如故薨時年五十九○し已授正四
位上紀朝臣宮子橘朝臣真都賀藤原朝臣諸

姉並從二位從四位下美作女王從四位上從
五位下八上女王正五位下從五位下忍坂女
王置始女王並從五位上從四位上多治比真
人古奈祢正四位下正五位上武藏宿祢家刀
自從四位下正五位下藤原朝臣春蓮藤原朝
臣勤子並正五位上從五位下坂上大宿祢又
子藤原朝臣明子三嶋宿祢廣宅並正五位下
從五位下安倍朝臣里女從五位上外從五位

下山口宿祢家足無位紀朝臣古刀自藤原朝
臣姊藤原朝臣鷹鳥子正六位上賀茂朝臣三月
無位錦部連姊繼並從五位下○戊申以從二
位藤原朝臣旅子為夫人○壬子於近江國滋
賀郡始造梵釋寺矣○乙卯以從五位下藤原
朝臣崇嗣為伊勢守從五位下和朝臣家麻呂
為大掾外從五位下井上直牛養為尾張介從
五位下紀朝臣廣足為駿河守內藥正侍醫吉

田連古麻呂為兼常陸大掾正四位下多治比
真人長野為近江守從五位下紀朝臣指長為
介從五位下多治比真人賀智為信濃介正五
位上藤原朝臣內麻呂為越前守春宮亮從五
位上安倍朝臣廣津麻呂為兼介從五位上文
室真人忍坂麻呂為因幡守從五位下藤原朝
臣真鷲為伯耆守式部少輔從五位下笠朝臣
江人為兼播磨大掾從五位下伊勢朝臣水通

為紀伊守○已未地震從五位下安倍朝臣枚
麻呂為大監物從五位下藤原朝臣縵麻呂為
皇后宮大進正五位上安倍朝臣家麻呂為左
大舍人頭從五位下安倍朝臣名繼為右大舍
人助從五位上紀朝臣作良為大學頭從五位
下縣犬養宿祢繼麻呂為散位助外從五位下
林連浦海為主計助從五位下藤原朝臣し友
為宮内少輔從五位下文室真人久賀麻呂為

木工頭外從五位下國中連三成為助外從五
位下上村主虫麻呂為官奴正從四位上佐伯
宿祢久麻呂為左京大夫從五位下藤原朝臣
繩主為中將少將從五位下藤原朝臣仲成為
衛門佐皇后宮亮正五位上笠朝臣名末呂為
兼右衛士督從五位上百濟王玄鏡為右兵衛
督從五位下文室真人大原為佐從五位下大
宅朝臣廣江為美濃介從五位下安倍朝臣真

黑麻呂為出雲介○二月己巳出雲國國造出
雲臣國成奏神吉事其儀如常賜國成及祝部
物各有差○丑從四位上紀朝臣古佐美為
右大弁春宮大夫中衛中將但馬守如故中納
言從三位石川名足為兼中宮大夫左大弁播
磨守如故正五位上內藏宿祢全成為內藏頭
中納言近衛大將從三位紀朝臣船守為兼式
部卿常陸守如故正五位上大中臣朝臣諸魚

為大輔左兵衛督如故正四位下大中臣朝臣
子老為兵部卿神祇伯如故正五位上藤原朝
臣雄友為大輔正五位下文室真人水通為大
藏大輔從五位下大原真人美氣為驥正弼從
四位下石上朝臣家成為衛門督兵部大輔正
五位上藤原朝臣雄友為兼左衛士督內廐頭
從五位上三嶋真人名繼為兼山背守外從五
位下御使朝臣淨足為美濃介從五位下大宅

朝臣廣江為丹後介○夏四月庚午 詔曰諸國所貢庸調支度等物每有未納交關國用積習稍久為弊已深良由國宰郡司逸相怠慢遂使物漏民間用乏官庫又其蒞政治民多乖朝委廉平稱職百不聞一侵漁潤身十室而九忝曰官司豈合如此且量其狀迹隨事貶黜其政績有聞執掌無廢者亦當甄錄擢以顯榮所司宜詳沙汰明作條例奏聞於是太政官商量奏

其條例無育有方戶口增益勸課農桑積實倉庫貢進雜物依限送納肅清所部盜賊不起剖斷合理獄訟無冤在職公平立身清慎且守且耕軍糧有儲邊境清肅城隍修理若有國宰郡司鎮將邊要等官到任二年之內政治灼然當前二條已上者五位已上者量事進階六位已下者擢以不次授以五位在官貪濁處事不平肆行姦猾以求名譽政遊無度擾亂百姓嗜酒

沈湎廢闕公務公節無聞私門日益放縱子弟
請誥公行逃失數多克獲數少統攝失方戊平
違命若有同前群官不務職掌仍當前一條已
上者不限年之遠近解却見任其違乖撫育勸
課等條者亦望准此而行之奏可之授正三位
藤原朝臣繼繩從二位從四位上石川朝臣豐
人為中宮大夫中納言左大弁從三位石川朝
臣名足為兼皇后宮大夫播磨守如故大納言

從二位藤原朝臣繼繩為兼民部卿東宮傳如
故參議正三位佐伯宿祢今毛人為太宰帥○
乙亥左京人正七位上縱敬宗等賜姓長井忌
寸播磨國言四天王寺餽磨郡水田八十町元
是百姓口分也而依太政官符入寺訖因茲百
姓口分多授比郡營種之勞為弊實深其印南
郡戶口稀少田數巨大今當班田請遷餽磨郡
置印南郡許之○戊寅式部大輔正五位上大

續日本紀卷三十一
中臣朝臣諸魚為兼右京大夫左兵衛督如故
從五位上大中臣朝臣繼麻呂為大和守○五
月辛卯新遷京都公私草創百姓移居多未豐
贍於是詔賜左右京及東西市人物各有差
○癸巳宮内卿正四位上石川朝臣垣守卒○
庚子正四位下伊勢朝臣老人為縫殿頭從五
位下巨勢朝臣廣山為大和介○六月乙未朔
先是去寶龜三年制諸國公廨處分之事前人

出舉後人收納彼此有功不合無料前後之司
宜各平分至是勅出舉收納其勞不同宜革
前例一依天平寶字元年十月十一日式收納
之前所有公廨入於後人收納之後入於前人
又勅撫育百姓糾察部内國郡官司同職掌也
然則國郡功過共所領知而頃年有燒正倉獨
罪郡司不坐國守事稍乖理豈合法意自今以
後宜奪國司等公廨惣填燒失官物其郡司者

不在會赦之限○丁卯以從五位上藤原朝臣
乙叡從五位下文室真人真屋麻呂並為少納
言石大弁從四位上紀朝臣古佐美為左大弁
春宮大夫中衛中將但馬守如故從五位下阿
倍朝臣弟當為右少弁從五位下上毛野公大
川為主計頭太外記如故中納言從三位石川
朝臣名足為兼兵部卿皇后宮大夫播磨守如
故從五位下多治比真人公子為大藏少輔正

四位下大中臣朝臣子老為宮内卿神祇伯如
故大納言從一位藤原朝臣繩繩為兼造東太
寺長官東宮傳民部卿如故○丁亥尚縫從三
位藤原朝臣諸姉薨内大臣從一位良繼之女
也適贈右大臣百川生女是贈妃也○秋七月
壬寅正五位下羽栗臣翼為内藥正兼侍醫○
丙午太政官院成百官始就朝座焉○八月甲
子以從四位下巨勢朝臣苗麻呂為左中弁河

續日本紀卷三十九

九

内守如故從四位上和氣朝臣清麻呂為民部
大輔攝津大夫如故從五位下中臣朝臣必登
為參河介從五位上阿倍朝臣人上為武藏守
從五位下紀朝臣指人為介從五位下文室真
人大原為下總介中宮大進從五位下物部多
藝宿祢國足為兼常陸大掾正五位下粟田朝
臣鷹鳥守為上野守使從五位下佐伯宿祢葛城
於東海道從五位下紀朝臣指長於東山道

別判官一人主典一人簡閱軍士兼檢戎具為
征蝦夷也勅曰正倉被燒未必由神何者譜
弟之徒害傍人而相燒監主之司避虛納以放
火自今以後不問神灾人火宜令當時國郡司
填備之仍勿解見任絶譜弟矣○戊寅唐人虛
如津賜姓清川忌寸○九月甲辰出羽國言激
海國使大使李元泰已下六十五人乘船一隻
漂著部下被蝦夷略十二人見存四十一人○

丁未攝津職言諸國驛戶免庸輸調其畿内者
本自無庸比于外民勞逸不同逋逃不禁良為
此也驛子之調請從免除許之自餘畿内之國
亦准此例○し卯以正四位上神王為大和國
班由左長官從五位下石川朝臣魚麻呂為次
官從四位上佐伯宿祢久良麻呂為右長官外
從五位下嶋田臣宮成為次官從四位下巨勢
朝臣苗麻呂為河内和泉長官從五位上紀朝

臣作良為次官從四位上和氣朝臣清麻呂為
攝津長官從五位下藤原朝臣葛野麻呂為次
官正四位下壹志濃王為山背長官從五位下
多治比真人繼兄為次官使別判官二人主典
二人○冬十月甲子以外從五位下忌部宿祢
人上為神祇少副正五位下高賀茂朝臣諸魚
為中宮亮從五位下文室真人真屋麻呂為右
大舍人頭從五位下高倉朝臣殿嗣為左蕃頭

從五位下淺井王為内匠頭正五位下廣上王
為内禮正從五位下八上王為諸陵頭外從五
位下息長真人清繼為木工助衛門大尉外從
五位上上毛野公我人為兼西市正從五位上
文室真人子老為尾張守從五位下縣犬養宿
祢堅魚麻呂為信濃守從五位下阿倍朝臣草
麻呂為豐前守○丁丑常陸國信太郡大領外
正六位上物部志太連大成以私物周百姓急

授外從五位下○戊寅授從七位上大津連廣
刀自外從五位下○庚辰授采女正六位上三
野臣淨日女外從五位下○辛巳授正六位上
中臣栗原連子公外從五位下○甲申改葬
太上天皇於大和國田原陵○十一月丁未從
五位下巨勢朝臣總成為遠江守○十二月乙
卯陰陽助正六位上路三野真人石守言已父
馬養姓無路字而今石守獨著路字請除之許

爲○辛巳叙從五位下松尾神從四位下

六年春正月壬辰授正四位下多治比真人長
野從三位無位矢庭王大庭王正六位上岡田
王並從五位下從四位下大伴宿祢潔足從四
位上從五位上文室真人波多麻呂安倍朝臣
常嶋藤原朝臣真友並正五位下從五位下文
室真人久賀麻呂阿倍朝臣弟當藤原朝臣宗
嗣紀朝臣真子並從五位上正六位上大原真人

長濱橘朝臣安麻呂藤原朝臣今川百濟王玄
風正六位下紀朝臣全繼從六位上巨勢朝臣
人公正六位上石川朝臣未成並從五位下○

二月庚申勅諸勝賜姓廣根朝臣岡成長岡

朝臣以從五位下高倉朝臣石麻呂為中務少
輔從五位下中臣朝臣比登為和泉守從五位
下其南備真人繼成為伊賀守外從五位下御
使朝臣淨足為參河介近衛少將從五位上佐

伯宿祢老為相摸守少納言如故從五位下紀
朝臣直人為介從五位下百濟王玄風為美作
介從五位下佐伯宿祢葛城為陸奧介從五位
下石洲王為若狹守從五位上紀朝臣馬守為
越中守從五位下丹比宿祢真淨為丹波介從
五位下大宅朝臣廣江為丹後守外從五位下
丹比宿祢稻長為伯耆介中納言正二位藤原
朝臣小黑麻呂為兼美作守中務卿如故從五

位下紀朝臣安提為備中守從五位上雄倉王
為阿波守正五位上內藏宿祢全成為讚岐守
陸奧介從五位下佐伯宿祢葛城為兼鎮守副
將軍○癸亥以從五位下石浦王為少納言從
五位下石川朝臣永成為左大舍人助從五位
下榮井宿祢道形為內藏助從五位下橘朝臣
安麻呂為雅樂助從五位下巨勢朝臣人公為
民部少輔外從五位下麻田連真淨為主統助

外從五位下奈良忌寸長野為鼓吹正從五位
下阿倍朝臣祖足為左京亮從五位下石川朝
臣魚麻呂為攝津亮從五位下藤原朝臣繩主
為右衛士佐從五位下大伴王為主馬頭○甲
戌渤海使李元泰等言元泰等入朝時柁師及
挾抄等逢賊之日並被劫殺還國無由於是仰
越後國給船一艘柁師挾抄水手而發遣焉○
庚辰以從五位上大伴宿祢弟麻呂為右中弁

從五位上文室真人久賀麻呂為攝津亮從五
位下和朝臣國守為參河守從五位上多治比
真人濱成為常陸介從五位下佐伯宿祢葛城
為下野守從五位下藤原朝臣葛野麻呂為陸
奥介從五位下石川朝臣魚麻呂為丹後守從
五位下池田朝臣真枚為鎮守副將軍○三月
丁亥宴五位已上於內裏召文人令賦曲水宴
詔賜祿各有差○乙亥散事從四位上飽波女

王卒シラス○甲辰 詔曰養老之義ハアキヲカフ著自前修歷代
 皇王率由斯道フホテシ方今時屬東作人赴南畝ニスホキカサシ迺瞻
 生民情深矜恤其左右京五畿内七道諸國百
 歲已上各賜穀二斛九十已上一斛八十已上
 五斗鰥寡孤獨及廢疾之徒者量其老幼三斗
 已下一斗已上仍令本國長官親見鄉邑存情
 賑贍○丙午以從五位上中臣朝臣常為神祇
 大副從五位下藤原朝臣繩主為少納言從五

位上阿倍朝臣弟當為左少弁從五位下笠朝
 臣江人為右少弁播磨大掾如故正五位下藤
 原朝臣真友為右大舍人頭下總守如故近衛
 將監從五位下坂上大宿祢田村麻呂為兼内
 匠助從五位上安倍朝臣廣津麻呂為式部少
 輔春官亮越前介如故從五位下朝原忌寸道
 末為大學頭東宮學士文章博士越後介如故
 從五位上紀朝臣作良為治部大輔從五位下

文室真人真屋麻呂為少輔從五位下文室真人八嶋為正親正從五位下廣田王為鍛冶正從五位上藤原朝臣し叡為右衛士佐○夏四月し卯朔唐人王維情朱政等賜姓榮山忌寸○し丑武藏足立郡采女掌侍兼典掃從四位下武藏宿祢家刀自卒○庚午山背國獻白雉○戊寅授蒲生采女從七位下佐貴山公賀比外從五位下○五月己丑有勅令皇太子帶劔

于時太子未加元服矣○戊戌典藥寮言蘓敬注新修本草與陶隱居集注本草相檢增一百餘條亦今採用草藥既合敬說請行用之許焉○壬寅授從四位上紀朝臣古佐美正四位下正五位上大中臣朝臣諸魚笠朝臣名末呂藤原朝臣雄友藤原朝臣内麻呂並從四位下○し巳授正六位上忍海原連魚養外從五位下○戊申以從五位下多治比真人豐長為内藏

續日本紀卷三十九
助春宮少進如故外從五位下榮井宿祢道形
為造兵正外從五位下中臣栗原連子公為大
炊助從五位上藤原朝臣し叡為中衛少將少
納言從五位下藤原朝臣繩主為兼右衛士佐
從五位下山上王為內兵庫正○閏五月丁巳
陸奥鎮守將軍正五位上百濟王俊哲坐事左
降日向權介○癸亥左右京二職所掌調租等
物色自非一或不勤徵收多致未納或犯用其

物遷替之司貽累後人於是始准攝津職與解
由放焉○戊寅外從五位下白鳥村主元麻呂
為織部正從五位上大部大麻呂為隱伎守從
五位上文室真人於保為備後守○己卯左中
弁兼河內守從四位下巨勢臣苗麻呂卒○六
月辛丑正六位上平田忌寸杖麻呂路忌寸泉
麻呂從七位下蚊屋忌寸淨足從八位上於保
忌寸弟麻呂等四人並改忌寸賜宿祢姓○壬

寅河内國志紀郡人林臣海主野守等改臣賜
朝臣○秋七月己未太白晝見○戊辰右京人
正六位上大友村生廣道近江國野洲郡人正
六位上大友民日佐龍人淺井郡人從六位上
錦日佐周與蒲生郡人從八位上錦日佐名吉
坂田郡人大初位下穴大村生真廣等並改本
姓賜志賀忌寸○丙子先是去寶龜十年立制
牧宰之輩奉使入京或無返鈔而歸任或稱病

而滯京下求預考例兼得公廨如此之類莫預
釐務國司奪料郡司解任容許之司亦同此例
而自其時後希有遵行至是重下知諸國不悞
前過猶致後怠即科違勅罪矣○八月丙申
以治部卿正四位下壹志濃王為參議○甲辰
行幸高橋津還過大納言從二位藤原朝臣繼
繩弟授其室正四位上百濟王明信從三位○
九月丁卯以近衛少將從五位下紀朝臣兄原

為兼少納言從五位上大伴宿祢弟麻呂為左
 中弁從五位上文室真人與企為右中弁中納
 言從二位石川朝臣名足為兼左京大夫兵部
 卿皇后宮大夫如故從五位下高倉朝臣殿嗣
 為亮從五位下坂上大宿祢田村麻呂為近衛
 少將内匠助如故采女朝臣宅守為日向守○
 丁丑先是贈左大臣藤原朝臣種繼男湯守有
 過除籍至是賜姓并年宿祢○冬十月丁亥詔

曰朕君臨四海于茲七載未能使含生之民共
 洽淳化變土之内咸致雍熙顧惟虛薄良用慙
 嘆而天下諸國今年豐稔享此大賚豈獨在予
 思與百姓慶斯有年其賜天下高年百歲已上
 穀人三斛九十已上人二斛八十已上人一斛
 鰥寡孤獨痲疾之徒不能自存者所司准例加
 賑恤仍各令本國次官已上巡縣鄉邑親自給
 稟又朕以水陸之便遷都茲邑言念此民豈無

續日本紀卷三十一
驗然宜免_下訓郡延曆三年出舉未納其郡司
主帳已上賜爵人_中一級○丙申 天皇行幸交
野放鷹遊獵以大納言從二位藤原朝臣繼繩
別業為行宮矣○己亥主人學百濟王等奏種
種之樂授從五位上百濟王玄鏡藤原朝臣し
觀並正五位下正六位上百濟王元真善貞忠
信並從五位下藤原朝臣明子正五位上從五
位下藤原朝臣家野從五位上無位百濟王明

本從五位下是日還宮○癸卯從五位下佐
伯宿柵葛城為民部少輔下野守如故○甲辰
右衛士督從四位下兼皇后宮亮丹波守勳五
等並朝臣名末呂率○十一月甲寅祀天神於
交野其祭文曰維延曆六年歲次丁卯十一月
庚戌朔甲寅嗣 天子臣謹遣從二位行大納
言兼民部卿造東大寺司長官藤原朝臣繼繩
敢昭告于吳天上帝臣恭膺睦命嗣守鴻基幸

賴穹蒼降祚履憲騰徽四海晏然百姓康樂方
 今大明南至長晷初昇敬采燔祀之義祗修報
 德之典謹以玉帛犧牲粢盛庶品備茲禋燎祗
 薦潔誠ヒテ又クウツヒ高紹天皇配神作主尚饗又曰維延
 曆六年歲次丁卯十一月庚戌朔甲寅孝子皇
 帝臣謹遣從二位行大納言兼民部卿造東大
 寺司長官藤原朝臣繼繩敢昭告于高紹天
 皇臣以庸虛忝承天序上玄錫祉率土宅心方

今履長伊始肅郊標用致燔祀于昊天上帝
 高紹天皇慶流長發德冠思文對越昭外永言
 配命謹以制幣犧齊粢盛庶品式陳明廣侑神
 作主尚饗ス十一月庚辰朔授外正七位下朝
 倉公家長外從五位下以進軍糧於陸奧國也
 七年春正月癸亥從五位下巨勢朝臣家成為
 和泉守ト○甲子皇太子加元服其儀天皇皇
 后並御前殿令大納言從二位兼皇太子傳藤

原朝臣繼繩中納言從三位紀朝臣船守兩人
手加其冠了即執笏而拜有勅令皇太子參
中官乃赦天下詔在京諸司及高年僧尼并神
祝等賜祿各有差又諸老人年百歲已上賜穀
五斛九十已上三斛八十已上一斛孝子順孫
義夫節婦表其門閭終身勿事鰥寡惇獨薦茂
不能自存者並加賑恤焉是日引群臣宴飲殿
上賜祿有差○二月辛巳授從五位下錦部連

姉繼從五位上無位安倍小殿朝臣塚武生連
朝並從五位下並皇太子乳母也○甲申以中
納言兵部卿從二位石川朝臣名足為兼大和
守從五位下高倉朝臣殿嗣為介從五位下大
伴宿祢菟麻呂為河內守從五位下百濟王善
貞為介正四位下伊勢朝臣老人為遠江守從
五位下縣犬養宿祢繼麻呂為伊豆守從五位
下紀朝臣直人為相摸守從五位下藤原朝臣

縵麻呂為介中官大夫從四位上石川朝臣豐
 人為兼武藏守中衛少將正五位下藤原朝臣
 上野介從五位下淺井王為丹波守從五位上
 大中臣朝臣繼麻呂為但馬守式部大輔左兵
 衛督從四位下大中臣朝臣諸魚為兼播磨守
 從五位下笠朝臣江人為介外從五位下忍海
 原連魚養為大掾正五位上當麻王為備前守

少納言從五位下藤原朝臣繩主為兼介右衛
 士佐如故從五位下毛野朝臣年繼為備中
 介外從五位下忌部宿祿人上為安藝介東宮
 學士左兵衛佐從五位下津連真道為兼伊豫
 介從五位上紀朝臣伯麻呂為大宰少貳從五
 位下石川朝臣多祿為肥前守○壬辰外從五
 位下入間宿祿廣成為近衛將監○庚子授正
 六位上紀朝臣永名從五位下○丙午從五位

下多治比真人繼兄為右少弁正五位下藤原朝臣真友為中務大輔從五位下山口王為大監物從四位上和氣朝臣清麻呂為中宮大夫民部大輔攝津大夫如故左中弁從五位上大伴宿祢弟麻呂為兼皇后宮亮外從五位下阿閉間人臣人足為大進從五位下川村王為右大舍人頭從五位下廣田王為縫殿頭主稅助外從五位下麻田連真淨為兼大學博士從五

位下大原真人長濱為散位助外從五位下中臣栗原連子公為大炊助從五位下大宅朝臣廣江為主殿頭從五位下和朝臣家麻呂為造酒正從五位下長津王為鍛冶正從五位下百濟王教德為右兵庫頭外從五位下林連浦海為安藝介陸奧按察使守正五位下多治比真人宇美為兼鎮守將軍外從五位下安倍獲嶋臣墨繩為副將軍○三月庚戌軍糧三方五千

餘斛仰下陸奧國運收多賀城又糶二万二千
 餘斛并塩仰東海東山北陸等國限七月以前
 轉運陸奧國並為來年征蝦夷也○辛亥下
 勅曰調發東海東山坂東諸國步騎五万二千
 八百餘人限來年三月會於陸奧國多賀城其
 點兵者先盡前般入軍經戰叙勲者及常陸國
 神賤然後簡點餘人堪弓馬者仍勅比年國司
 等無心奉公每事闕怠屢沮成謀苟日司存豈

應如此若有更然必以乏軍與從事矣○甲子
 中宮大夫從四位上兼民部大輔攝津大夫和
 氣朝臣清麻呂言河内攝津兩國之塚堀川築
 堤自荒陵南導河内川西通於海然則沃壤益
 廣可以墾闢矣於是便遣清麻呂勾當其事應
 須戰功二十三方餘人給糧從事矣○己巳外
 從五位下嶋田臣宮成授從五位下從五位下
 藤原朝臣未茂為内匠頭正五位下栗田朝臣

鷹守為治部大輔從五位下紀朝臣永名為兵部少輔從四位上石川朝臣豐人為大藏卿中宮大夫武藏守如故從五位下大宅朝臣廣江為少輔從五位下岡田王為主殿頭從五位上羽栗臣翼為左京亮內藥正侍醫如故外從五位下麻田連狎賦為右京亮從四位上大伴宿祢潔足為衛門督從四位下石上朝臣家成為右衛士督從五位上紀朝臣作良為上野守從

五位下嶋田臣宮成為周防守從五位上多治比真人瀨成從五位下紀朝臣真人佐伯宿祢葛城外從五位下入間宿祢廣成並為征東副使○夏四月庚辰遣使畿內祈雨焉○丁亥奉黑馬於丹生川上神祈雨也○戊子勅五畿內頃者亢旱累月溝池乏水百姓之間不得耕種宜仰服司不問王臣家田有水之家恣任百姓權令播種勿失農時○癸巳自去冬不雨既

經五箇月灌溉已竭公私望斷是日早朝
天皇沐浴出庭親祈焉有頃天闇雲合雨降滂
沱群臣莫不舞蹈稱萬歲因賜五位以上御衣
及衣咸以爲聖德至誠祈請所感焉○五月己
酉詔羣臣曰宜差使祈雨於伊勢神宮及七
道名神是夕大雨其後雨多遠近周匝遂得耕
殖矣○辛亥夫人從二位藤原朝臣旅子薨
詔遣中納言正三位兼中務卿藤原朝臣小黒

麻呂參議治部卿正四位下壹志濃王等監護
喪事又遣中納言從三位兼兵部卿皇后宮大
夫石川朝臣名足參議左大辨正四位下兼春
宮大夫中衛中將紀朝臣古佐美就第宣詔贈
妃并正一位妃贈右大臣從二位藤原朝臣百
川之女也延曆初納於後宮尋授從三位五年
進爲夫人生大津親王薨時年三十○丁巳唐
人馬清朝賜姓新長忌寸○庚午中務大録正

六位下中臣丸連淨兄詐作印書請受庫物前
後非一事已發露欲加推勘聞而自經矣○六
月癸未美作備前二國國造中宮大夫從四位
上兼攝津大夫民部大輔言和氣郡河西百姓
一百七十餘人歎曰已等元是赤坂上道二郡
東邊之民也去天平神護二年割隸和氣郡今
是郡治在藤野鄉中有大河每遭雨水公私難
通因茲江西百姓屢闕公務請河東依舊為和

氣郡河西建磐梨郡其藤野驛家遷置河西以
避水難兼均勞逸許之○甲申從五位下藤原
朝臣根麻呂為左大舍人助東宮學士左兵衛
佐從五位下津連真道為兼圖書助從五位上
藤原朝臣刷雄為大學頭○乙酉下總越前二
國封各五十戶施梵釋寺○丙戌中納言從三
位兼兵部卿皇后宮左京大夫大和守石川朝
臣名足薨名足御史大夫正三位年足之子也

寶字中授從五位下除伊勢守稍遷寶龜初任
兵部大輔遷民部大輔授從四位下出為大宰
大貳居二年徵入歷左右大辨尋為參議兼右
京大夫名足耳自取涉多記於心加以利口剖
斷無滯然性頗偏急好詰人之過官人申政或
不合旨即對其人極口而罵因此諸司候官曹
者值名足聽事多跼踖而避延曆初授從三位
中納言兼兵部卿皇后宮左京大夫薨時年六

十一○辛丑外從六位下武藏宿祢弟總外正
八位上多米連福雄並授外從五位下以貢獻
也○壬寅正四位下伊勢朝臣老人為木工頭
從五位下攜朝臣入居為遠江守近衛少將從
五位下坂上大宿祢田村麻呂為兼越後介內
匠助如故從五位下紀朝臣兄原為出雲守○
秋七月己酉大宰府言去三月四日戌時當大
隅國贈於郡曾乃峯上火炎大熾響如雷動及

亥時火光稍止唯見黑烟然後雨沙峯下五六
里沙石委積可二尺其色黑焉○辛亥以叅議
左大辨正四位下兼春宮大夫中衛中將紀朝
臣古佐美為征東大使○庚午以從五位下正
月王為少納言中納言正三位藤原朝臣小黑
麻呂為兼皇后宮大夫中務卿美作守如故從
五位下大泰公忌寸宅守為主計助從三位多
治比真人長野為兵部卿近江守如故從五位

下為奈真人豐人為造兵正從五位下多治比
真人屋嗣為主鷹正外從五位下忍海原連魚
養為典藥頭播磨大掾如故兵部大輔從四位
下藤原朝臣雄友為兼左京大夫左衛士督如
故從五位下藤原朝臣繩主為近衛少將少納
言如故從五位上阿倍朝臣廣津麻呂為中衛
少將式部少輔春宮亮如故春宮少進從五位
下多治比真人豐長為兼右衛士佐春宮大夫

中衛中將正四位下紀朝臣古佐美為兼大和
守從五位下三嶋真人大湯坐為駿河守○癸
酉前右大臣正二位大中臣朝臣清麻呂薨曾
祖國子小治田朝小德冠父意美麻呂中納言
正四位上清麻呂天平末授從五位下補神祇
大副歷左中辨文部大輔尾張守寶字中至從
四位上叅議左大辨兼神祇伯歷居顯要見稱
勤恪神護元年仲滿平後加勳四等其年十

月 高野天皇更行大嘗之事清麻呂時為神
祇伯供奉其事 天皇嘉其累任神祇官清慎
自守特授從二位景雲二年拜中納言優 詔
賜姓大中臣 天宗高紹天皇踐祚授正二位
轉大納言兼東宮傳寶龜二年拜右大臣授從
二位尋加正二位清麻呂歷事數朝為國舊老
朝儀國典多所諳練在位視事雖年老而精勤
匪怠年及七十上表致仕優詔弗許今上即位

續日本紀卷三十一

三十一

重乞骸骨詔許之薨時年八十七○八月戊子對馬嶋守正六位上穴咋些麻呂賜姓秦忌寸以誤從母姓也○九月丁未美濃國厚見郡人昇鹵濱倉賜姓美見造○庚午詔曰朕以躬身忝承鴻業水陸有便建都長岡而宮室未就興作稍多徵發之苦頗在百姓是以優其功貨欲無勞煩今聞造宮役夫短褐不完類多羸弱靜言於此深軫于懷宜諸進役夫之國今年出

舉者不論正統公廨一切減其息利縱償十束其利五束還民三束入公其勅前徵納者亦宜還給焉○冬十月丙子雷雨暴風壞百姓廬舍○十一月丁未參議正四位下大中臣朝臣子老為宮内卿神祇伯如故○庚戌播磨指保郡人外從五位下佐伯直諸成延曆元年籍冒注連姓至是事改正焉○戊辰宴五位已上從五位上中臣朝臣常大伴宿祢弟麻呂並授正五

續日本紀卷二十九

位下從五位下紀朝臣田長從五位上正六位
上大中臣朝臣弟成小野朝臣澤守田中朝臣
淨人並從五位下○十二月庚辰征東大將軍
紀朝臣古佐美辭見 詔召昇殿上賜節刀因
賜勅書曰夫擇日拜將良由論言推轂分閫專
任將軍如聞承前別將等不慎軍令匪闕猶多
尋其取由方在輕法宜副將軍有犯死罪禁身
奏上軍監以下依法斬決坂東安危在此一舉

將軍宜勉之因賜御被二領采帛三十疋錦三
百屯

續日本紀卷第三十九終

續日本紀卷第三十九

三十一

續日本紀卷第四十

起延曆八年正月盡十年十二月

今皇帝

延曆八年春正月甲辰日有蝕之○己酉宴五位已上於南院授從五位上笠王正五位下從五位下廣田王從五位上無位葛井王從五位下從四位下佐伯宿祢真守從四位上正五位下藤原朝臣菅繼從四位下正五位下百濟王

續日本紀卷第四十

三十五

玄鏡正五位上從五位上文室真人與企紀朝
臣作良丞正五位下賀茂朝臣人麻呂藤原朝
臣園人伊勢朝臣水通津連真道並從五位上
正六位上平群朝臣國人紀朝臣伯紀朝臣登
万理榎井朝臣靺鞨田中朝臣大魚安倍朝臣
人成巨勢朝臣道成石川朝臣清濱石川朝臣
清成大春日朝臣清足藤原朝臣岡繼石上朝
臣乙名大野朝臣仲男角朝臣筑紫麻呂並從

五位下正六位上大綱公廣道韓國連源秋篠
宿祢安人並外從五位下以兵部卿從三位兼
近江守多治比真人長野為參議○壬子參議
太宰帥從三位佐伯宿祢今毛人上表乞骸骨
詔許之○丁巳以律師玄憐法師為少僧都○
戊辰參議宮内卿正四位下兼神祇伯大中臣
朝臣子老卒右大臣正二位清麻呂之第二子
也○己巳授從四位上藤原朝臣延福正四位

延曆八年三月十五日

續日本紀卷四十一

下正五位上藤原朝臣春蓮藤原朝臣勤子並
從四位下正五位下伴田朝臣仲刀自正五位
上從五位上藤原朝臣慈雲安倍朝臣里女並
正五位下從五位下藤原朝臣真真平群朝臣
炊女大原真人明無位多治比真人色刀自藤
原朝臣數子紀朝臣若子並從五位上外從五
位下豐田造信女岡上蓮綱無位藤原朝臣惠
子正六位上菅生朝臣恩日從六位上石上朝

臣真家從六位下角朝臣廣江並從五位下正
六位上物部韓國連真成山代忌守越足從六
位下采女臣阿古女並外從五位下○二月丁
丑以從五位下大原真人美氣為尾張守正五
位下高賀茂朝臣諸雄為參川守從五位上文
室真人子老為安房守正五位上百濟王玄鏡
為上總守從五位下石川朝臣清濱為介近衛
將監外從五位下池原公綱主為兼下總大掾

式部大輔從四位下大中臣朝臣諸魚為兼近江
守左兵衛督如故從五位下紀朝臣長名為越
前介大判事從五位上橘朝臣綿裳為兼越中
介正五位上安倍朝臣家麻呂為石見守兵部
大輔左京大夫從四位下藤原朝臣雄友為兼
播磨守左衛士督如故從五位下高倉朝臣石
麻呂為美作介從五位上藤原朝臣園人為備
後守從五位下百濟王教德為讚岐介○癸未

以從五位下橘朝臣安麻呂為中務少輔內藥
正侍醫從五位上葉栗臣翼為兼內藏助從五
位下巨勢朝臣絲成為造酒正從五位上弓削
宿祢塩麻呂為右京亮○庚子移自西宮始
御東宮東○三月癸卯朔造宮使獻酒食并種
種玩好之物○辛亥諸國之軍會於陸奥多賀
城分道入賊地○壬子遣使奉幣於伊勢神
宮告征蝦夷之由也○戊午以從四位下大中

臣朝臣諸魚為神祇伯式部大輔左兵衛督近
江守加茂從五位下大中臣朝臣弟成為少納
言從四位下紀朝臣犬養イヌカヒラ為左大舍人頭カミト從五
位下百濟王仁貞為中宮亮從五位上津連真
道為圖書頭東宮學士左兵衛佐伊豫介如故
外從五位下大綱公廣道為主計助從五位下
安倍朝臣枚麻呂為兵部少輔從五位上藤原
朝臣黑麻呂為刑部大輔從五位下藤原朝臣

大繼為大判事從四位下石上朝臣家成為宮
內卿從五位下矢庭王為正親正從五位上文
屋真人八嶋為彈正弼從四位下藤原朝臣菅
繼為右京大夫從五位下角朝臣筑紫麻呂為
衛門大尉從四位下藤原內麻呂為右衛士督
越前守如故從五位下大秦タタリ公忌寸宅守為左
兵庫助從五位下為奈真人豐人為右兵庫頭
從五位下小野朝臣澤守為攝津亮外從五位

下麻田連狎賦為山背守從五位下文室真人
久賀麻呂為但馬介從五位下石川朝臣公足
為安藝守正五位下粟田朝臣鷹守為長門守
從五位上藤原朝臣園人為大宰少貳廢造東
大寺司○辛酉以從五位下石川朝臣乙名為
大監物正五位下中臣朝臣白常為治部大輔
從五位下清海宿祢惟岳為美作權掾○夏四
月庚辰木工頭正四位下伊勢朝臣老人率○

乙酉先是伊勢美濃等關例上下飛驒函關司
必開見至是勅自今以後不得輒開焉○丙戌
以從五位下安曇宿祢廣吉為和泉守從五位
下田中朝臣淨人為伊勢介從五位下大野朝
臣仲男為安房權守從五位下川村王為備後
守○辛酉美濃尾張參川等國去年五穀不稔
饑餓者衆雖加賑恤不堪自存於是遣使開倉
庫准賤時價糶與百姓其價物者收貯國庫至

於秋收留成穎稻名曰救急使其國郡司及殷
富之民不得交易如有違犯科違勅罪矣○庚
子伊賀國飢賑給之○五月癸丑勅征東將
軍曰見比來奏狀知官軍不進猶滯衣川去四
月六日奏備三月二十八日官軍渡河置營三
處其勢如拚足者自亦以還經三十餘日未審
緣何事故致此留連居而不進未見其理夫兵
貴獨速未聞巧遲又六七月者計應極熱如今

不入恐失其時已失其時悔何所及將軍等應
機進退更無間然但久留一處積日費糧朕之
所恠唯在此耳宜具滯由及海軍消息附驛奏
來○丙辰先是諸國司等奉使入京無返鈔歸
任者不豫釐務奪其公廩而在國之司偏執此
格曾不催領專煩使人於是始制如此之類不
問入京之在國共奪目已上之料但遙附使
不在奪限○已未太政官奏言謹案令條良賤

通婚スス明立禁制カニツ而天下士女及冠蓋子弟等或貪テ艷色ヲ而奸婢シ或挾ハ淫奔ヲ而通奴ス遂使ニ民族之胤沒ラ為賤隸ニ公民之徒變メ作奴婢ト不革ム其弊ヲ何導カシ迷方ヲ臣等取望ハ自今以後ニ婢之通良ニ良之嫁メ奴取生シ之子ハ並聽從シ良其寺社之賤ニ如有モシ此類ニ亦准シ上例ニ放テ為良人ト伏望ク布キ此寬恩ヲ極彼ニ泥滓ヲ臣等愚管ニ不敢テ不奏シ伏聽ク天裁ヲ奏可ス之○庚申播磨國捐保郡太興寺賤若女ハ本是シ讚岐國多

度郡藤原鄉女ス也而以慶雲元年歲次甲辰捐保郡百姓佐伯君麻呂詐稱メ已奴賣リ與大興寺而若女カ之孫小庭等申訴ス日久至是始得テ雪ラ若女子孫奴五人婢十人免賤シ從良ニ安房紀伊等國飢賑給ス之○丁卯詔贈征東副將軍民部少輔兼下野守從五位下勳八等佐伯宿祢葛城正五位下葛城孿軍入征中途而卒故有リ此贈也○己巳以從五位下賀茂朝臣大川為神

祇大副從五位上調使王為右大舍人頭從五位下藤原朝臣繼彥為主計頭從五位下和朝臣家麻呂為造兵正正五位下中臣朝臣常為宮内大輔○庚午信濃國筑摩郡人外少初位下後部牛養無位宗守豐人等賜姓田阿造○六月甲戌征東將軍奏副將軍外從五位下入間宿祢廣成左中軍別將從五位下池田朝臣真枚前軍別將外從五位下安倍稜嶋臣墨繩

等議三軍回謀并力渡河討賊約期已畢由是抽出中後軍各二千人同共凌渡比至賊帥夷阿互流為之君有賊徒三百許人迎逢相戰官軍勢強賊衆引遁官軍且戰且燒至巢伏村將與前軍合勢而前軍為賊被拒不得進渡於是賊衆八百許人更來拒戰其力太強官軍稍退賊徒直衝更有賊四百許人出自東山絕官軍後前後受敵賊衆奮擊官軍被排別將丈部善

理進士高田道成會津壯麻呂安宿戶吉大伴
五百繼等並戰死惣燒亡賊居十四村宅八百
許烟器械雜物如別官軍戰死二十五人中矢
二百四十五人投河溺死一千三十六人裸身
游來一千二百五十七人別將出雲諸上道嶋
御楯等引餘衆還來於是勅征東將軍曰省
比來奏云膽澤之賊惣集河東先征此地後謀
深入者然則軍監已上率兵張其形勢嚴其威

容前後相續可以薄伐而軍少將卑還致敗績
是則其道嶋等計策之所失也至於善理等戰
亡及士衆溺死者惻怛之情背切于懷○庚辰
征東將軍奏備膽澤之地賊奴奧區方今大軍
征討剪除村邑餘黨伏竈殺畧人物又子波和
我僻在深奧臣等遠欲薄伐糧運有艱其從王
造塞至衣川營四日輜重受納二箇日然則往
還十日從衣川至子波地行程假令六日輜重

往還十四日從王造至子波地往還二十四日
程也途中逢賊相戰及妨雨不進之日不入程
內河陸兩道輜重一萬二千四百四十人一度
所運糶六千二百十五斛征軍二萬七千四百
七十人一日取食五百四十九斛以此支度一
度所運僅支十一日臣等商量指子波地支度
交關割征兵加輜重則征軍數少不足征討加
以軍入以來經涉春夏征軍輜重並是疲弊進

之有危持之無利又屯賊地運糧百里之外非
良策也雖蠡介小寇且逋天誅而水陸之田不
得耕種既失農時不滅何待臣等取議莫若解
軍遺糧支擬非常軍士取食日二千斛若上奏
聽裁恐更多糜費故今月十日以前解出之狀
牒知諸軍臣等愚議且奏且行勅報曰今省先
後奏狀曰賊集河東抗拒官軍先征此地後謀
深入者然則不利深入應以解軍者具狀奏上

續日本外紀卷四十一

續日本外紀卷四十一

然後解書未之晚也而曾不進入一旦且罷兵
軍等策其理安在的知將軍等畏憚兇賊逗留
所為也巧飭浮詞規避罪過不忠之甚莫先於
斯又廣成墨繩久在賊地兼經戰場故委以副
將之任佇其力戰之効而靜處營中坐見成敗
若入裨將還致敗績事君之道何其如此夫帥
出無功良將所恥今損軍費糧為國家大害闔
外之寄豈其然乎甲斐國山梨郡人外正八位

下要部上麻呂等改本姓為田井古今等為王
井鞠部等為大井解禮等為中井並以其情願
也○秋七月丁未尚掃從四位上美作女王散
事正四位下藤原朝臣春蓮並卒○甲寅 勅
伊勢美濃越前等國曰置關之設本備非常今
正朔旣施區宇無外徒設關險勿周防禦遂使
中外隔絕既失通利之便公私往來每致稽留
之苦無益時務有切民憂思革前弊以適變通

宜其三國之關一切停廢所有兵器糧糈運收
於國府自外館舍移建於便郡矣○し卯伊勢
志摩兩國飢賑給之○丁巳勅持節征東大將
軍紀朝臣古佐美等曰得今月十日奏狀備取
謂膽澤者水陸万頃蝦虜存生大兵一舉忽為
荒墟餘燼假息危若朝露至如軍船解纜舳艫
百里天兵取加前無強敵海浦窟宅非須人烟
山谷巢穴唯見鬼火不勝慶快飛驒上奏者今

檢先後奏狀斬獲賊首八十九級官軍死亡千
有餘人其被傷害者殆將二千夫斬賊之首未
滿百級官軍之損亡及三千以此言之何足慶
快又大軍還出之日兇賊追侵非唯一度而大
兵一舉忽為荒墟淮量事勢欲似虛饒又真枚
墨繩等遣裨將於河東則敗軍而逃還溺死之
軍一千餘人而云一時凌渡且戰且焚搜賊巢
穴還持本營是溺死之軍弃而不論又濱成等

掃賊略地差勝他道但至於天兵所加前無強
敵山谷巢穴唯見鬼火此之浮詞良為過實凡
獻凱表者乎賊立功然後可奏今不究其奧地
稱其種落馳驛稱慶不亦愧乎○し丑下野美
作兩國飢賑給之命婦正四位上藤原朝臣教
貴卒○丁卯備後國飢賑給之○八月庚午朔
造宮人已下雜土已上隨勞叙位并賜物有差
○辛巳以從五位上角朝臣筑紫麻呂為中衛

將監從五位上紀朝臣木津魚為右兵衛督從
五位下文室真人真屋麻呂為主馬頭○庚寅
先是參議正三位佐伯宿祢今毛人致仕而罷
其參議封戶減半賜之下知民部以為末例矣
○巳亥 勅陸奥國入軍人等今年田租宜皆
免之兼給復二年其牡鹿小田新田長岡志太
玉造畠田色麻加美黑川等一十箇郡與賊接
居不可同等故延復年○九月丁未持節征東

大將軍紀朝臣古佐美自陸奧進節刀○辛亥
 以從五位上藤原朝臣黑麻呂為治部大輔從
 五位下紀朝臣伯為玄蕃助從五位下布勢朝
 臣大海為主稅頭從五位上上毛野朝臣稻人
 為刑部大輔左少弁從五位上安倍朝臣弟當
 為兼下野守○戊午 勅遣大納言從二位藤
 原朝臣繼繩中納言正二位藤原朝臣小黑麻
 呂從二位紀朝臣船守左兵衛佐從五位上津

連真道太外記外從五位下秋篠宿祢安人等
 於太政官曹司勳問征東將軍等逗留敗軍之
 狀大將軍正四位下紀朝臣古佐美副將軍外
 從五位下入間宿祢廣成鎮守副將軍從五位
 下池田朝臣真枚外從五位下安倍後嶋臣墨
 繩等各申其由並皆承伏於是 詔曰陸奧國
 荒備流蝦夷等 討治 任賜志 大將軍正四
 位下紀古佐美朝臣等 任賜之 元謀 不

合順進入カセ 倍支ト 奧地カ 毛ク 不究盡キタ 之シ 豆ト 敗軍費シ 糧ヤ

還參來是ル 乎ハ 任法ミ 尔ル 問賜ト 比ヒ 支多キ 米賜タ 倍ト 在ト 止ト 母ト

承前シ 尔ル 仕奉ツ 柎留ル 事ト 乎ハ 所念ソ 行ト 豆ト 奈ト 不勤賜免ト

賜布又鎮守副將軍從五位下池田朝臣真枚

外從五位下安倍後嶋臣墨繩等愚頑畏拙ト

進退失度軍期ト 乎ハ 毛ト 闕念キ 利リ 今法イ 乎ハ 檢カ 尔ル 墨繩ト

者斬刑ト 尔ル 當タ 里リ 真枚者解官取冠ト 倍ト 久ト 在ト 然シ 墨ト

繩者久歷邊戍ト 豆ト 仕奉ツ 留ル 勞ト 在ト 尔ル 縁ヨ 豆ト 奈ト 斬刑ト 乎ハ

免賜ト 豆ト 官冠ト 乎ハ 乃ト 未ト 取賜ト 比ヒ 真枚者日上ト 乃ト 湊ト

之シ 豆ト 溺軍ル 乎ハ 扶極ケ 閑留ル 勞ト 尔ル 縁ト 豆ト 奈ト 取冠罪ト 波ト

免賜ト 豆ト 官ト 乎ハ 乃ト 解賜ト 比ヒ 久ト 有ト 小功人ト 乎ハ 波ト 隨其ト

重輕ト 豆ト 治賜ト 比ヒ 有ト 小罪人ト 乎ハ 波ト 不勤賜免賜ト 止ト 久ト

宣御命ト 乎ハ 衆聞食ト 止ト 宣ト 是日右大臣從二位兼

中衛大將藤原朝臣是公薨詔贈從一位是公

贈太政大臣正一位武智麻呂之孫參議兵部

卿從三位上麻呂之第一子也為人長大兼有

威容寶字中授從五位下神祇大副歷山背播磨守左衛士督神護二年授從四位下歷內豎式部大輔春宮大夫寶龜未至參議左大弁從三位天應元年加正二位遷中衛大將兼式部卿俄拜中納言中衛大將式部卿如故輔大納言延曆二年拜右大臣中衛大將如元是公曉習時務割斷無滯薨時年六十二○冬十月戊寅以大納言從一位藤原朝臣繼繩為兼中衛

大將○乙酉散位從三位高倉朝臣福信薨福信武藏國高麗郡人也本姓背奈其祖福德屬唐將李勣拔平壤城來歸國家居武藏焉福信即福德之孫也少年隨伯父背奈行文入都時與同輩晚頭往石上衢遊戲相撲巧用其力能勝其敵遂聞內裏召令待內豎所自是著名初任右衛士大志稍遷天平中授外從五位下任春宮亮聖武皇帝甚加恩幸勝寶初至從四位

紫微少弼改本姓賜高麗朝臣遷信部大輔神
 護元年授從三位拜造宮卿兼歷武藏近江守
 寶龜十年上書言臣自投 聖化年歲已深但
 雖新姓之榮朝臣過分而舊俗之号高麗未除
 伏乞改高麗以為高倉詔許之天應元年遷彈
 正尹兼武藏守延曆四年上表乞身以散位歸
 第焉薨時年八十一○己丑授正六位上巨勢
 朝臣野足從五位下○辛卯以從五位下巨勢

朝臣野足為陸奥鎮守副將軍○丁酉命婦從
 四位下大原真人室子卒○十一月丁未授造
 宮大工正六位上物部建麻呂外從五位下○
 壬午停攝津職勘過公私之使○十二月己亥
 播磨國美囊郡大領正六位下韓鍛首廣富獻
 稻六万束於水兒船瀨授外從五位下○己丑
 參議兵部卿從三位多治比真人長野薨大納
 言從二位池守之孫散位從四位下家主之子

也○庚寅 勅曰朕有所思宜停來年賀正之
禮又勅頃者中宮不豫稍經旬日雖勤醫藥未
有應驗思歸至道今復安穩宜令畿內七道諸
寺一七箇日讀誦大般若經焉○乙未 皇太
后崩○丙申以大納言從二位藤原朝臣繼繩
參議彈正尹正四位上神王備前守正五位上
當麻王散位從五位上氣多王內禮正從五位
下廣上王參議左大弁正四位下紀朝臣古佐

美宮內卿從四位下石上朝臣家成右京大夫
從四位下藤原朝臣菅繼右中弁正五位下文
室真人與企治部大輔從五位上藤原朝臣里
麻呂散位從五位上兼原公足床出雲守從五
位下紀朝臣兄原雅樂助外從五位下息長真
人淨繼大炊助外從五位下中臣栗原連子公
六位已下官九人為御葬司中納言正三位藤
原朝臣小黑麻呂參議治部卿正四位下壹志

續日本外紀卷四
濃王阿波守從五位上小倉散位從五位下大
庭王正五位下藤原朝臣真友因幡守從五位
上文室真人忍坂麻呂但馬介從五位上文室
真人久賀麻呂左少弁從五位上阿倍朝臣弟
當彈正弼從五位下文室真人八嶋六位已下
官十四人為山作司信濃介從五位下多治比
真人賀智安藝介外從五位下林連浦海六位
已下官八人為養民司左衛士佐從五位下巨

勢朝臣嶋人丹波介從五位下丹比宿祢真淨
六位已下官三人為作路司差發左右京五畿
內近江丹波等國役夫 天皇服錫紵避正殿
御西廂率皇太子及群臣舉哀百官及畿內以
三十日為服期諸國三日並率部百姓舉哀
但神鄉者不在此限 勅曰中官七七鄉齋當
來年二月十六日宜令天下諸國國分二寺見
僧尼奉為誦經焉又每七日遣使諸寺誦經以

追福焉スレ明年正月十四日辛亥中納言正三位
藤原朝臣小黑麻呂章誅人奉誅上謚曰天高
知日之子姬尊○壬子葬於大枝山陵皇太
后姓和氏諱新笠贈正一位し繼之女也母贈
正一位大枝朝臣真妹后先出自百濟武寧王
之子純阨太子皇后容德泚茂風著聲譽天
宗高紹天皇龍潛之日媪而納焉生今上早
良親王能登内親王寶龜中改姓為高野朝臣

今上即位尊為皇太夫人九年追上尊號曰皇
太后其百濟遠祖都慕王者河伯之女感日精
而胎生皇太后即其後也因以奉謚焉
九年春正月癸亥以從二位藤原朝臣繼繩正
三位藤原朝臣小黑麻呂正四位上神王正四
位下紀朝臣古佐美從四位上和氣朝臣清麻
呂正五位下文室真人與企從五位上藤原朝
臣里麻呂百濟王仁貞三嶋真人名繼從五位

續日本紀卷四十一
下文室真人八嶋為周忌佛齋會司六位已下
官九人○丁卯百官釋服從吉是日大赦○二
月乙酉大宰負外帥從三位藤原朝臣濱成薨
濱成贈太政大臣正一位不比等之孫兵部卿
從三位麻呂之子也略涉群書頗習術數以宰
輔胤歷職內外取在無績吏民患之寶龜中至
參議從三位歷彈正尹刑部卿天應元年坐事
左遷至是薨於任取時年六十七○壬辰民部

省加置大丞一人主計寮少允少屬各一人越
前肥後二國各掾一人○癸巳授從五位上紀
朝臣本津魚正五位下外從五位上池原公綱
主外從五位下入間宿祢廣成正六位上吉備
朝臣與智麻呂並從五位下○甲午詔以大
納言從二位藤原朝臣繼繩為右大臣中納言
正三位藤原朝臣小黑麻呂為大納言從四位
上大伴宿祢潔足從四位下石川朝臣真守大

中臣朝臣諸魚藤原朝臣雄友為參議授從三位紀朝臣船守正三位正五位上當麻王從四位下無位謂奈王從五位下正四位下紀朝臣古佐美正四位上從四位上和氣朝臣清麻呂正四位下正五位下文室真人高嶋百濟王玄鏡並從四位下從五位上百濟王仁貞正五位上從五位上羽栗臣翼正五位下從五位下藤原朝臣末茂從五位上正六位上百濟王鏡仁

從五位下是日詔曰百濟王等者朕之外戚也今取以擢一兩人加授爵位也○三月己亥正六位上秦造子嶋從六位下大田首豐繩並授外從五位下○庚子停節宴以凶服雖除忌序未周也日向權介正五位上勳四等百濟王俊哲免其罪令入京○丙午以從五位下巨勢朝臣嶋人為山背守左衛士佐加故從五位下藤原朝臣今川為伊勢介從五位下大原真人

美氣為尾張守雅樂頭正五位下文室真人波
多麻呂為兼參河介鼓吹正外從五位下奈良
忌守長野為兼遠江介從五位上藤原朝臣里
麻呂為駿河守木工助外從五位下高篠連廣
浪為兼介從五位下都努朝臣筑麻呂為武藏
介從五位下大野朝臣仲男為安房守參議彈
正尹正四位上神玉為兼下總守從五位下入
間宿祢廣成為常陸介大藏大輔正五位下藤

原朝臣シ叡為兼信濃守侍從如故從五位下
平群朝臣清麻呂為介從五位上多治比真人
濱成為陸奥按察使兼守近衛少將從五位下
坂上大宿祢田村麻呂為兼越後守内匠助如
故從五位下大宅朝臣廣江為丹後守從五位
下藤原朝臣仲成為出雲介從五位上藤原朝
臣未茂為美作守正五位下中臣朝臣常為紀
伊守圖書頭從五位上津連真道為兼伊豫守

東宮學士左兵衛佐如故從五位下高橋朝臣
祖麻呂為介正五位下文室真人群保企本名與企
為大宰大貳正五位下栗田朝臣鷹守為肥後
守從五位下百濟王鏡仁為豐後介○辛亥伯
耆紀伊淡路參河飛驒美作等六國飢賑給之
○壬辰以正五位上百濟王仁貞為左中弁正
五位下多治比真人宇美為右中弁從五位下
藤原朝臣真鷲為右少弁從五位下藤原朝臣

弟友為侍從從五位下物部多藝宿祢國足為
圖書助常陸大掾如故從四位下藤原朝臣內
麻呂為內截頭右衛士督越前守如故左京大
夫從四位下藤原朝臣菅嗣為兼陰陽頭正五
位下紀朝臣木津魚為內匠頭從五位下百濟
王元信為治部少輔外從五位下上毛野公薩
摩為主稅助從四位上大伴宿祢潔足為兵部
卿正五位下藤原朝臣乙叡為大輔侍從信濃

守如故從五位下甘南備真人淨野為少輔從
 五位下藤原朝臣岡繼為大判事從五位下和
 朝臣國守為大藏少輔外從五位下錦部連家
 守為織部正從五位上紀朝臣難波麻呂為宮
 內大輔從五位下藤原朝臣弟友為少輔侍從
 如故左中弁正五位上百濟王仁弟為兼木工
 頭從五位下大神朝臣人成為大膳亮從五位
 下紀朝臣登麻理為彈正弼從五位下巨勢朝

臣人公為右京亮從五位下安倍朝臣人成為
 東宮大進從五位下百濟王忠信為中衛少將
 正五位下紀朝臣木津魚為衛門督內匠頭如
 故從五位下佐伯宿祢繼成為佐外從五位下
 大田首豐繼為左衛士大尉從五位上伊勢朝
 臣水通為右衛士佐兵部大輔正五位下藤原
 朝臣乙叡為兼右兵衛督大外記從五位下秋
 篠宿祢安人為兼佐皇后宮亮正五位下大伴

宿祿弟麻呂為兼河內守外從五位下麻田連
真淨為伊勢介外從五位下息長真人淨繼為
尾張介從五位下田中朝臣清人為下給介從
五位下文室真人八嶋為伯耆守從五位下多
治比真人繼兄為太宰少貳○丙寅參河美作
二國飢賑給之○閏三月丁卯朔從四位上清
橋女王卒○庚午勅為征蝦夷仰諸國令造
革甲二千領東海道駿河以東東山道信濃以

東國別有數限二箇年並令造訖○丙子有
勅度二百人出家又左右京五畿內高年鰥寡
孤獨疹疾不能自存者普加賑恤並為皇后
不豫也是日皇后崩○丁丑天皇移御近
衛府以從二位藤原朝臣繼繩正四位上神王
從四位下當麻王從五位上氣多王從五位下
廣上王正四位上紀朝臣古佐美從四位下石
上朝臣家成藤原朝臣雄友藤原朝臣內麻呂

正五位下文室真人那保企從五位上藤原朝
臣里麻呂桑原公足床阿倍朝臣廣津麻呂外
從五位下高篠連廣浪中臣栗原連子公為御
奉司六位已下官八人正三位藤原朝臣小黒
麻呂正四位下壹志濃王從五位下大庭王從
四位下藤原朝臣菅繼文室真人高嶋正五位
下文室真人八多麻呂藤原朝臣真友從五位
下文室真人八嶋藤原朝臣真就鳥為山作司六

位已下官十二人從五位下多治比真人賀智
外從五位下林連浦海為養民司六位已下官
五人從五位下巨勢朝臣嶋人丹比宿祢真淨
為作路司六位已上官三人差發左右京五畿
内近江丹波等國役夫令京畿七道自今月十
八日始素服舉哀以晦日為限焉○壬午 詔
曰朕以寡德臨馭寰區國哀相尋災變未息轉
禍為福德政居先思布仁恩用致安穩宜可大

赦天下自延曆九年閏三月十六日昧爽以前
大辟已下罪無輕重已發露未發露已結正未
結正繫囚見徒私鑄錢八厘強竊二盜常赦所
不免者咸皆赦除其延曆三年以往天下百姓
所負正稅未納言上及調庸未進者咸免除之
縱未言上無由徵納者亦免之神寺之稻宜准
此例焉○甲午參議左大弁正四位上紀朝臣
古佐美寧誅人奉誅謚曰天之高藤廣宗照姬

之尊是日葬於長岡山陵○皇后姓藤原氏諱
乙牟漏贈内大臣贈從一位良繼之女也母尚
侍贈從一位阿倍朝臣古美奈后性柔婉美姿
儀閑於女則有母儀之德焉○今上之在儲宮
也納以為妃生皇太子賀美能親王高志内親
王及於即位立為皇后薨時春秋三十有一○
未勅東海相摸以東東山上野以東東山
上野以東諸國乾備軍糧糒十四方斛為征蝦

夷也○丙申百官釋服大赦○夏四月庚子授
 正五位下文室真人那保企正五位上○辛丑
 仰大宰府令造鐵曹二千九百餘枚備前阿波
 二國飢賑給之○癸丑以從六位下出雲臣人
 長為出雲國造○し丑和泉參河遠江近江美
 濃上野丹波伯耆播磨美作備前備中紀伊淡
 路等十四國飢賑給之○五月戊辰大藏卿從
 四位上石川朝臣豐人卒○庚午陸奧國言遠

田郡大領外正八位上勳八等遠田公押人款
 云已既洗濁俗更飲清化志同内民風仰華土
 然猶未免田夷之姓未貽子孫之恥伏望一同
 民例改夷姓於是賜姓於遠田臣○癸酉以外
 從八位上紀直五百友為紀伊國造○丙戌遣
 使五畿内祈雨焉○甲午以炎旱經月公私焦
 損詔奉幣畿内名神以祈嘉澍焉○六月戊申
 於神祇官曹司行神今食之事先是頻屬國哀

諒闇未終故避內裏而於外設焉○辛酉內廐
頭從五位上三嶋真人名繼為兼美作守○秋
七月辛巳左中弁正五位上兼木工頭百濟王
仁貞治部少輔從五位下百濟王元信中衛少
將從五位下百濟王忠信圖書頭從五位上兼
東宮學士左兵衛佐伊豫守津連真道等上表
言真道等本系出自百濟國貴須王貴須王者
百濟始興第十六世王也夫百濟太祖都慕大

王者日神降靈奄扶餘而開國天帝授籙摠諸
韓而稱王降及近背古王遙慕聖化始聘貴
國是則神功皇后攝政之年也其後輕嶋豐
明朝御宇應神天皇命上毛野氏遠祖荒田
別使於百濟搜聘有識者國主貴須王恭奉使
旨擇採宗族遣其孫辰孫王一名智宗王隨使入朝
天皇嘉焉特加寵命以為皇太子之師矣於是
始傳書籍大闡儒風文教之興誠在於此難波

高津朝御宇仁德天皇以辰孫王長子太阿郎
 王為近侍太阿郎王子亥陽君亥陽君子午定
 若生三男長子味沙仲子辰介李子麻呂從此
 而別始為三姓各因取職以命氏焉葛井船津
 連等即是也逮于他田朝御宇 敏達天皇御
 世高麗國遣使上烏羽之表君等臣諸司莫之能
 讀而辰介進取其表能讀巧寫詳奏表文 天
 皇嘉其蕙學深加賞歎 詔曰勤乎懿哉汝若

不愛學誰能解讀且從今始近侍殿中既而又
 詔東西諸史曰汝等雖衆不及辰介斯並國史
 家牒詳載其事矣伏惟 皇朝則天布化統自古
 垂風弘澤決乎羣方觀政置於品彙故能修廢
 繼絕萬姓仰而賴慶正名辨物四海歸而得旨
 凡有懷性莫不抃躍真道等先祖委質 聖朝
 年代深遠家傳文雅之業揆掌西序之職真道
 等生逢昌運預沐 天恩伏望改換連姓蒙賜

朝臣於是勅因居賜姓菅野朝臣○乙酉正
 五位上坂上大宿祢又子卒故右京大夫從三
 位菊田麻呂之女也 天皇之在儲宮也以選
 入生高津内親主○戊子從五位下紀朝臣咎
 麻呂為少納言從四位下石川朝臣真守為右
 大弁從五位上調使王為左大舍人頭從五位
 上藤原朝臣刷雄為右大舍人頭近衛少將從
 五位下藤原朝臣繩主為兼式部少輔備前介

如故從五位上阿保朝臣人上為大學頭從五
 位上藤原朝臣是人為治部大輔從五位下文
 室真人大原為少輔從五位上藤原朝臣真作
 為大藏大輔從四位下紀朝臣大養為大膳大
 夫從五位上葛井連根主為亮從五位下大春
 日朝臣清足為官奴正正五位下葛井連道依
 為春官亮從五位下大伴宿祢兼麻呂為中衛
 少將從五位下藤原朝臣今川為伊勢守從五

位上宗形王為讚岐王從五位下百濟王元信
為肥後介○八月己未朔大宰府言所部飢民
八万八千餘人請加賑恤許之○九月丙寅於
京下七寺誦經為太子寢膳乘適也○己巳授
從五位下川村王從五位上○辛未詔以善謝
法師等定法師並為律師○甲辰奉伊勢太神
宮相嘗幣帛常年天皇御大極殿遙拜而奉
而在諒闇不行常儀故以幣帛直付使者矣○

丙子詔曰朕以寡昧忝馭寰區時食宵衣情
存撫育而至和靡屆炎旱為災田疇不修農畝
多廢雖豐儉有時而責深在予今聞京畿失稔
甚於外國兼疾疫飢饉者眾宜免左右京及五
畿內今年田租以息弊神寺之租亦宜准此焉
○己卯攝津職貢白鼠赤照○冬十月甲午復
置鑄錢司○乙未散位正三位佐伯宿祢今毛
人薨右衛士督從五位下人足之子也天平十

五年 聖武皇帝發願始建東大寺徵發百姓
方事營作今毛人為領催檢頗以方便勸使侵
民 聖武皇帝錄其驍勇殊任使之勝寶初除
大和介俄授從五位下累遷寶字中至從四位
下攝津大夫歷播磨守大宰太貳左大弁皇后
宮大夫延曆初授從二位尋拜參議加正二位
遷民部卿皇后宮大夫如故五年出為大宰帥
居之五年年及七十上表乞骸骨詔許之薨時

年七十一○丙午高年人道守臣東人於內裏
引見時年一百二十一歲其駿尚多聰如少年
矜其衰邁賜之衣服○己酉從五位下多治比
真人し女為鑄錢長官○辛亥征蝦夷有功者
四千八百四十餘人隨勞輕重授勳進階並依
天應元年例行之○癸丑太政官奏言蝦夷于
紀久邇王誅大軍奮擊餘孽未絕當今坂東之
國久疲戎場強壯者以筋力供軍貧弱者以轉

續通志卷四十五
三十一
餉赴役而富饒之輩頗免此苦前後之戰未見其勞又諸國百姓元離軍役徵發之時一無所預計其勞逸不可同日普夫之下同日皇民至於舉事何無俱勞請仰左右京五畿內七道諸國等不論士人浪人及王臣佃使檢録財堪造甲者并其取蓄物數及鄉里姓名限今年內令以申訖又應造之數各令親申臣等職參樞要不能默尔敢陳愚管以煩天聽奏可之○丁

已授女殤從七位上物部海連飯主外從五位下○十一月乙亥勅曰公廨之設本為填補欠員未納隨國大小既立舉式而今聞諸國司等雖有欠物猶得公廨理須依法科罪沒為官物但以國司等久有仕官之勞曾無還家之資今故立法制宜自今以後有舊年未納欠員者大國三方東上國二方東中國一方東下國五十東已上每年徵填附帳申上若不據此制有未

納者返却稅帳隨事科罪其當年未納者一依
去天平十七年式填之○壬申外從五位下韓
國連源等言已等是物部大連等之苗裔也夫
物部連等各因居地行事別為百八十氏是以
源等先祖塩見以父祖奉使國名故改物部連
為韓國連然則大連苗裔是日日本舊民今号韓
國還似三韓之新來至於唱導每驚人聽因地
賜姓古今通典伏望改韓國二字蒙賜高厚依

請許之○丁丑辰時地震巳時又震○戊寅
勅曰中官周忌當來月二十八日禮制乍畢新
歲須及忌景俄臨弥切罔極之痛元正肇啓何
受惟新之歡興言永悲不能自忍賀正之禮且
從停止焉○己卯是日當新嘗而為諒闇未終
於神祇官行其事矣○辛巳授無位今野女王
正五位下八上女主並從四位下○丁亥陸奧
國黑川郡石神山社並為官社○己丑授無位

藤原朝臣家刀自從五位下坂東諸國頻屬軍
役困以疾早詔免今年田租○十二月壬辰朝
詔曰春秋之義祖以子貴此則禮經之無典帝
王之恒範朕君臨寓內十年於茲追尊之道猶
有闕如興言念之深以懼焉宜朕外祖父高野
朝臣外祖母土師宿祢並追贈正一位其改土
師氏為大枝朝臣夫先秩九族事彰常典自近
及遠義存曩籍亦宜菅原真仲土師菅麻呂等

同為大枝朝臣矣○癸巳從五位上紀朝臣田
長為長門守○甲辰地震○庚戌授常陸國信
太郡大領外從五位下物部志太連大成外從
五位上新治郡大領外正六位上新治直外從
五位下播磨國明石郡大領外正八位上葛江
我孫馬養下總國後嶋郡主帳正八位上孔王
王部山麻呂並外正六位上是四人或居官不
怠頗著効績或以私物賑恤胥部貧乏之徒因

續日本紀卷四十一

而得濟故有此授焉○己未是日當中宮周忌於大安寺設齋焉○辛酉勅外從五位下菅原宿祢道長秋篠宿祢安人等並賜姓朝臣又正六位上土師宿祢諸士等賜姓大枝朝臣其土師氏惣有四腹中宮母家者是毛受腹也故毛受腹者賜大枝朝臣自餘三腹者或從秋篠朝臣或屬菅原朝臣矣是年秋冬京畿男女年三十已下者悉發垵豆瘡俗云卧疾者多其甚者モカサ 瘡

死天下諸國往往而在

十年春正月壬戌朔廢朝也○戊辰宴五位

已上授正五位下笠王正五位上無位乙枝王正六位上守山王並從五位下從四位下石上朝臣家成石川朝臣真守並從四位上正五位上百濟王仁貞正五位下大伴宿祢弟麻呂藤原朝臣真友並從四位下從五位上葛井連根主正五位下從五位下賀茂朝臣大川多治比

續日本外紀卷四十

三十一

真人乙安大原真人美氣巨勢朝臣總成百濟
 王英孫藤原朝臣繩主和朝臣三具足和朝臣
 國守紀朝臣指長物部多藝宿祢國足並從五
 位上外從五位下菅原朝臣道長秋篠朝臣安
 人正六位上佐伯宿祢岡上紀朝臣乙佐美路
 真人豐長藤原朝臣最乙麻呂藤原朝臣道繼
 大神朝臣仲江麻呂布勢朝臣田上平群朝臣
 嗣人大伴宿祢是成並從五位下正六位上畝

火宿祢清水安都宿祢長人佐婆部首牛養伊
 與部連家守清道造岡麻呂並外從五位下宴
 訖賜祿各有差○己巳典藥頭外從五位下忍
 海原連魚養等言謹檢古牒云葛木襲津彦之
 第六子曰熊道足祢是魚養等之祖也能道
 足祢六世孫首麻呂 飛鳥淨御原朝廷辛巳
 年貶賜連姓介來再三披訴一二陳聞然覆瓮
 之下難照而向隅之志久矣今屬聖朝啓運品

續日本紀卷四十一

三十九

物交泰愚民宿憤不得コトク不陳望請除彼舊号賜コトク
朝野宿祢光前榮後存亡俱欣今取請朝野者
取處之本名也依請賜之○庚午授無位川原
女主吳岡女主正五位上百濟王難波姬無位
縣犬養宿祢額子並從五位下○癸酉春宮亮
正五位下葛井連道依主統大屬從六位下船
連今道等言葛井船津連等本出一祖別為三
氏而今津連等幸遇昌運先賜朝臣而道依今

道等猶滯連姓方今 聖主照臨在幽盡燭至
化潜運稟氣歸仁伏望同沐 天恩共蒙改姓
詔許之道依等八人賜姓宿祢今道等八人因
居賜官原宿祢又對馬守正六位上津連吉道
等十人賜宿祢少外記津連巨都雄等兄弟姉
妹七人因居賜中科宿祢○甲戌大秦公忌寸
濱刀自女賜姓賀美能宿祢賀美能親主之乳
母也○丁丑以中納言正一位紀朝臣船守為

續日本紀卷四十一

續日本紀卷四十一
大納言○己卯遣正五位上百濟王俊哲從五位下坂上大宿祢田村麻呂於東海道從五位下藤原朝臣真就於東山道簡閱軍士兼檢校具為征蝦夷也○癸未以從五位上賀茂朝臣大川為伊賀守齋宮頭從五位上賀茂朝臣人麻呂為兼伊勢守從五位下藤原朝臣縵麻呂為相摸守從五位下吉備朝臣與智麻呂為介近衛將監從五位下池原公綱主為兼常陸大

掾從五位下藤原朝臣今川為美濃守正五位上百濟王俊哲為下野守從五位下文室真人大原為陸奧介從五位下安倍朝臣人成為能登守從五位下藤原朝臣清主為丹波介從五位下布勢朝臣田上為因幡介從五位下藤原朝臣岡繼為伯耆介從五位下岡田為備中守從五位下大中臣朝臣弟成為豐前守從五位上藤原朝臣園人為豐後守○丙戌授外正六

位上麻續連廣河外從五位下以獻物也○已
又以從五位下大庭王為侍從從五位下大神
朝臣仲江麻呂為畫工正東宮學士從五位上
菅野朝臣真道為兼治部少輔左兵衛佐伊豫
守如故從五位下紀朝臣登麻理為雅樂頭外
從五位下安都宿祢長人為主統助外從五位
下佐伯宿祢諸成為兵馬正從五位下塩屋王
為造兵正從五位下藤原朝臣弟友為大判事

侍從如故從五位上橘朝臣綿裳為宮内大輔
從五位下藤原朝臣大繼為少輔正五位下文
室真人波多麻呂為彈正弼從五位下御方宿
祢廣名為右京亮外從五位下阿閉間人臣人
足為春宮大進從五位上紀朝臣難波麻呂為
筑後守從五位下和朝臣家麻呂為内廐助○
二月甲辰授正六位上藤原朝臣緒繼從五位
下以從五位上中臣朝臣鷹主為神祇大副從

五位下秋篠朝臣安人為大判事大外記右兵衛佐如故從五位上巨勢朝臣總成為主殿頭從五位下路真人豐長為右京亮從五位下巨勢朝臣人公為肥前守○し未授外正六位上大伴直奈良麻呂外正八位下遠田臣押人並外從五位下外從七位下大部善理贈外從五位下善理陸奥國磐城郡人也八年從官軍至膽澤率師渡河官軍失利奮而戰死故有此贈

焉○癸卯諸國倉庫不可相接一倉失火合院燒盡於是勅自今以後新造倉庫各相去十丈已上隨處寬狹量宜置之○辛亥陸奥介從五位下文室真人大原為兼鎮守副將軍先是五位已上位由身歿之後例給一年如無字者當年收之至是無問有字無字聽同給一年矣○三月丙寅故右大臣從一位吉備朝臣真備大和國造正四位下大和宿祢長岡等刪定律令

二十四條辨輕重之舛錯矯首尾之差違至是
 下詔始行用之○己巳授從五位下高嶋女主人
 從五位上○丁丑勅令右大臣已下五位已
 上造甲其數各有差其五位殷富者特增其數
 以二十領為限其次十領○辛巳以從五位下
 秋篠朝臣安人為少納言右兵衛佐如故從五
 位下藤原朝臣道繼為大監物從五位上篠嶋
 王為左大舍人頭從五位下長津王為圖書頭

從五位下八上王為內禮正從五位下紀朝臣
 乙佐美為散位助從五位上調使王為諸陵頭
 從五位下巨勢朝臣廣山為大藏少輔從五位
 下乙平王為造酒正從五位上廣上王為鍛冶
 正○壬午授無位保於宿祢乙女紀朝臣家主
 並從五位下又授外從五位下上道臣千若女
 從五位下○癸未太政官奏言謹案禮記曰天
 子七廟三昭三穆與太祖之廟而七又曰舍故

而諱新注曰舍親盡之祖而諱新死者今國忌
稍多親世亦盡一日乃機行事多滯請親盡之
忌一從省除奏可之○丙戌仰京畿七道國郡
司造甲其數各有差○夏四月己未近衛將監
從五位下兼常陸大掾池原公綱主等言池原
上毛野二氏之先出自豐城入彦命其入彦命
子孫東國六腹朝臣各因居地賜姓名氏斯乃
古今取同百王不易也伏望因居地名蒙賜住

吉朝臣 勅綱主兄弟二人依請賜之○戊戌
左大史正六位上文忌寸最弟播磨少自正八
位上武生連真象等言文忌寸等元有二家東
文稱直西文号首相此行其來遠焉今東文
舉家既登宿祢西文漏恩猶沈忌寸最弟等逢
明時不蒙曲察歷代之後申理無由伏望同賜
榮号永貽孫謀有勅責其本系家弟等言漢高
帝之後曰鸞鸞之後王狗轉至百濟久素王時

聖朝遣使徵召文人久素王即以狗孫王仁貢焉是又武生等之祖也於是最弟及真家等八人賜姓宿禰○庚子叙越前國雨夜神大虫神並從五位下○乙巳叙從五位下大虫神從四位下同國足羽神從五位下○戊申駿河國駿河郡大領正六位上金刺舍人廣名為國造山背國郡內諸寺浮圖經年稍久破壞處多詔遣使咸加修理焉○己酉授從五位下石川朝臣

美奈岐麻呂從五位上以從五位下藤原朝臣緒繼為侍從○丁巳車駕幸彈正尹神王弟宴飲授其女淨庭王從五位下○五月癸亥大藏卿從四位上石川朝臣豐人卒○乙丑天皇以天下諸國頻苦旱疫詔停節宴授無位紀朝臣河內子從五位下○辛未太宰府言豐後日向大隅等國飢又紀伊國飢並賑給之○乙亥唐人正六位上王希逸賜姓江田忌寸情願

也○已卯右京大夫從四位下藤原朝臣菅繼
卒○丁亥供奉中宮周忌齋會雜色人九十
六人隨勞輕重賜爵有差正六位上者迴授其
子二百九十三人賜祿亦有差○戊子先是諸
國司等授收常荒不用之田以班百姓口分徒
受其名不堪輸租又王臣家國郡司及殷富百
姓等或以下田相易上田或以便相換不便如
此之類觸處而在於是仰下取司却據天平十

四年勝寶七歲等圖籍咸皆改正為來年班田
也○六月庚寅朔日有蝕之○壬辰供奉皇
后宮周忌齋會雜色人等二百六十七人准前
例賜爵及物各有差○甲午從五位下石浦王
為越中守從五位下文室真人真屋麻呂為但
馬介○己亥鐵甲三千領仰下諸國依新樣修
理國別有數○甲寅先是去延曆三年下勅
禁斷王臣家及諸司寺家等專占山野之事至

是遣使山背國勘定公私之地各令有界恣聽
百姓無失其利若有違犯者科違勅罪其所
司阿縱者亦與同罪授正六位上因幡國造國
富外從五位下○乙卯奉黑馬於丹生川上神
早也○秋七月庚申朔以災旱經旬奉幣畿内
諸名神授無位尾張架古刀自從五位下○癸
亥以從五位下藤原朝臣葛野麻呂為少納言
從五位下紀朝臣真人為中務少輔從五位下

石淵王為太監物從四位下當麻王為左大舍
人頭備前守如改從五位上藤嶋王為右大舍
人頭從五位下藤原朝臣道繼為助從五位上
藤原朝臣刷雄為陰陽頭從四位上佐伯宿祢
真守為大藏卿右大弁從四位上石川朝臣真
守為兼右京大夫從五位下淺井王為主馬頭
丹波守如故從五位下安倍朝臣名繼為右兵
庫頭從五位下大神朝臣仲江麻呂為内兵庫

正從五位下攝朝臣安麻呂為甲斐守○壬申
 從四位下大伴宿祢弟麻呂為征夷大使正五
 位上百濟王俊哲從五位上多治比真人濱成
 從五位下坂上大宿祢田村麻呂從五位下巨
 勢朝臣野足並為副使○己卯故少納言正月
 王男藤津王等言已父存日作請姓之表未及
 上聞奄赴泉途其表備臣正月源流已遠屬籍
 將盡臣男四人女四人雖蒙王姓以世言之不

殊足庶伏望蒙賜登美真人姓以從諸臣之例
 者請從父志欲蒙願姓有勅許焉○辛巳伊豫
 國獻白雀詔國司及出瑞郡司進階一級但
 正六位上者迴授一子其獲雀人凡直大成賜
 爵二級并稻一千束授國守從五位上菅野朝
 臣真道正五位下介從五位下高橋朝臣祖麻
 呂從五位上○丙戌停止鷹戶○丁亥以從五
 位上藤原朝臣是人為右少弁從五位下多治

比真人賀知為宮内少輔右中弁正五位下多
治比真人宇美為兼武藏守從五位下三方宿
祢廣名為上野守從五位下佐伯宿祢岡上為
介從五位下百濟王忠信為越後介從五位下
藤原朝臣大繼為備前介從五位下藤原朝臣
真就為大宰少貳○戊子外從五位下安部宿
祢長人為右京亮左中弁從四位下百濟王仁
貞卒○八月辛卯夜有盜燒伊勢太神宮正殿

一字財殿二字御門三間瑞籬一重從五位下
紀朝臣兄原為中衛少將出雲守如故○癸巳
任畿内班田使○壬寅 詔遣參議左大弁正
四位上兼春宮大夫中衛大將大和守紀朝臣
古佐美參議神祇伯從四位下兼式部大輔左
兵衛督近江守大中臣朝臣諸魚神祇少副外
從五位下忌部宿祢人上於伊勢太神宮奉幣
帛以謝神官被焚焉又遣使修造之○壬子攝

津國百濟郡人正六位上廣井造真成賜姓連
○九月庚申從四位下令野女主預孫主例○
癸亥授陸奥國安積郡大領外正八位上阿倍
安積臣繼守外從五位下以進軍糧也○甲子
叙佐渡國物部天神從五位下○甲戌作越前
丹波但馬播磨美作備前阿波伊豫等國壞軍
平城宮諸門以移作長岡宮矣斷伊勢尾張近
江美濃若狹越前紀伊等國百姓殺牛用祭漢

神○丙子讚岐國寒川郡人正六位上凡直千
繼等言千繼等先星直譯語田朝廷御世繼國
造之業管取部之堺於是因官命氏賜紗拔大
押直之姓而庚午年之籍改大押字仍注凡直
是以星直之襲或為讚岐直或為凡直方今
聖朝仁均雲雨惠及昆蚊當此明時真照覆亮
諸因先祖之業賜讚岐之姓勅千繼等戶二
十一烟依請賜之○丁丑近衛將監正六位下

出雲臣祖人言臣等本系出自天穗日命其天
穗日命十四世孫曰野見宿祢野見宿祢之後
土師氏人等或為宿祢或賜朝臣臣等為一祖
之後獨漏均養之仁伏望與彼宿祢之族同預
改姓之例於是賜姓宿祢○戊寅讚岐國阿野
郡人正六位上綾公菅麻呂等言已等祖庚午
年之後至于已亥年始蒙賜朝臣姓是以和銅
七年ヨリヲチツカケ以往三比之籍並記朝臣而養老五年造

籍之日遠クモカシテ按庚午年籍削除朝臣百姓之憂無
過此甚請據三比籍及舊位記蒙賜朝臣之姓
許之○庚辰下野守正五位上百濟王後哲為
兼陸奥鎮守將軍○冬十月丁酉行幸交野放
鷹ヲ遊獵ヲ以右大臣別業為行宮○已亥右大臣
率百濟王等奏百濟樂授正五位下藤原朝臣
乙叡從四位下從五位下百濟王玄風百濟王
善貞並從五位上從五位下藤原朝臣淨子正

五位下正六位上百濟王貞孫從五位下○庚
 子車駕還宮○壬子仰東海東山二道諸國
 令作征箭三方四千五百餘具○甲寅先是皇
 太子枕席不安久不平復是日向於伊勢太神
 宮緣宿禰也○十一月己未更仰坂東諸國辦
 備軍糧糒十二萬餘斛太藏卿從四位上佐伯
 宿祢真守卒○壬戌授播磨人大初位下出雲
 臣入麻呂外從五位下以獻稻於水兒船瀬也

○甲子從五位下藤原朝臣葛野麻呂為右少
 弁○丁卯皇太子自伊勢太神宮至○十二月
 庚寅授正六位上紀朝臣指繼從五位下○甲
 午伊豫國越智郡人正六位上越智直廣川等
 五人言廣川等七世祖紀博世小治田朝庭
 御世被遣於伊豫國博世之孫忍人便聚越智
 直之女生在手在手庚午年之籍不尋本源誤
 從母姓自尔以來負越智直姓今廣川等幸屬

皇朝開泰之運適值群品樂生之秋請依本姓
欲賜紀臣許之○丙申讚岐國寒川郡人外從
五位下佐婆部首牛養等言牛養先祖出自紀
田鳥宿祢田鳥宿祢之孫未多臣難波高津
官御宇天皇御世從周芳國遷讚岐國然後遂
為佐婆部首今牛養幸籍取來獲免負擔雲雨
之施更無所望但在官命氏因王賜姓行諸往
古傳之來今其牛養等居處在寒川郡岡田村

臣望賜岡田臣之姓於是牛養等戶二十烟依
請賜之外從五位下岡田牛養為大學博士外
從五位下麻田連真淨為助教伊勢介如故從
五位下紀朝臣指繼為刑部少輔外從五位下
清道造岡麻呂等改造賜連姓○癸卯授從四
位下八上女主從三位從五位上多治比真人
邑乃自紀朝臣若子並從四位下

續日本紀卷第四十終

[Faint bleed-through text from the reverse side of the page, including characters like 正統, 日本, 紀, 後, 實錄, 文德, 實錄, 三代, 文武, 天皇, 丁酉, 下, 終, 於, 桓]

今題續日本紀後

本朝有六國史曰日本紀曰續

日本紀曰日本後紀曰續日

本後紀曰文德實錄曰三代

實錄是也蓋此書也上始自

文武天皇丁酉下終於桓

武天皇帝延曆十年而通計且
帝王九主及年九十餘歲矣
其間外顯文朝廷之行事內
諱人臣之進退國家之消息
百官之褒貶豈不審于茲哉
今書肆兩三輩欲鏤諸梓需

僕校讐僕一介之書生未能
達其旨至若

本朝如斯之書徃徃傳寫三已
豕亥之差殆非無矣自非博
識強記爭應其求雖然一覽
之次粗點其傍便於幼學行

歸正漫錄 <small>儒佛問答 安井真祐一冊</small>	古文真寶 <small>片名附 二冊</small>	古文真寶 <small>片名附 二冊</small>	小學白文 <small>片名附 二冊</small>	小學句讀頭書 八冊	大極圖說頭書 <small>熊谷亨卷 一冊</small>	北山記聞 <small>大山間書 六冊</small>	護園隨筆 <small>徂來先生 三冊</small>	辨疑錄 <small>伊藤長胤 四冊</small>	金華先生文集 <small>手野源右衛門 四冊</small>
本朝年號便覽 <small>速水房常 一冊</small>	官位裝束指掌圖 <small>折本一冊 德田良方</small>	裝束拾要抄 二冊	紫式部日記傍註 <small>壺井先生 二冊</small>	職原抄私記 四冊	江家次第 <small>大江匡房 十九冊</small>	中臣秘 <small>折本 一冊</small>	神道深祕 <small>傳教大師 二冊</small>	神道名目類聚抄 六冊	神代卷私說 <small>白井宗因 八冊</small>
瀛奎律髓 <small>方回 十冊</small>	玉壺詩稿 <small>蘭皋先生 四冊</small>	唐詩韻集 <small>崎港龍肅明 一冊</small>	鍾情集 <small>服原御遺詩 一冊</small>	排韻詩稿	二家詩品 <small>梁鍾燾 唐司空圖 一冊</small>	皇元風雅前後集 六冊	唐人萬首絕句選 <small>濟南王士禛 一冊</small>	李杜絕句 <small>李太白 杜子美 四冊</small>	續皇明詩選 二冊

增續韻府 <small>陰時天勳跋 卅八冊</small>	洪武正韻彙編 <small>高皇帝 十冊</small>	七經孟子孝文補遺 <small>世二冊</small>	入學紀綱句解 <small>增山謙之 一冊</small>	入學紀綱 <small>楊齋 一冊</small>	歲華紀麗 <small>唐韓鄂撰 四冊</small>	七書字義 <small>阿州若子本 二冊</small>	七書頭書 十三冊	論孟註疏 <small>未刻 四十八冊</small>	賈宜新書 十冊
夷堅志和解 <small>桑門齋賢 四冊</small>	野語述說 <small>桑門齋賢 八冊</small>	分類群書故事大全 十二冊	愈愚隨筆 <small>有齋 十二冊</small>	扁額口談 一冊	世事根元 二冊	太平記 廿一冊	本朝年代記 十一冊	日本書籍考 <small>附經典題跋 林道春二冊</small>	新選朗詠集 <small>藤原基俊 二冊</small>
詩林良材 <small>水朝子翁 七冊</small>	和韓唱酬集 七冊	濟北集 <small>東福寺虎閑詩文 十冊</small>	東坡五言抄 二冊	瑞林集 <small>智積院運啟詩文 十冊</small>	閑居編 <small>孤山智田詩文 十冊</small>	大明晉安風雅 <small>學徐魁惟和 四冊</small>	江陵集 <small>萬菴和尚詩文 四冊</small>	晚唐詩抄 <small>未刻 五冊</small>	李長吉集 <small>未刻 一冊</small>

續字彙補 <small>和吳倫撰</small> 十四冊	字彙卷末解 <small>河野通清</small> 二冊	說文註 <small>漢許慎</small> 十二冊	說文字母集解 <small>井上斐菴</small> 六冊	說文字原 <small>未刻</small> 二冊	六書正偽 <small>五冊</small>	書體辨疑 <small>嘉信備</small> 一冊	篆隸千字文 <small>一冊</small>	算法根源記 <small>佐藤利左衛門</small> 五冊	算鑑記 <small>神原一學</small> 二冊
訓蒙故事要言 <small>宮川一翠子</small> 五冊	唐譯便覽 <small>岡島冠山子</small> 五冊	唐語便用 <small>岡島冠山子</small> 五冊	倭爾雅 <small>貝原好古</small> 五冊	續和漢名數 <small>貝原篤信</small> 三冊	袖玉伊呂波韻 <small>一冊</small>	梅花心易明鑑 <small>二冊</small>	京都書林玉枝軒 <small>通本在町松軒店</small>	江戶出店 <small>高藤橋毛丁目</small>	大坂出店
詩林良材後篇 <small>水淵子翁</small> 十二冊	詩法入門 <small>六冊</small>	詩法授幼抄 <small>柳原玄甫</small> 五冊	和語圖機活法 <small>宮川一翠子</small> 十冊	增補國花集 <small>毛利虛白</small> 二冊	越王帖 <small>廣沢先生書</small> 一冊	世寶秘苑要術 <small>藤井以求子</small> 九冊	植村藤右衛門 <small>通本在町松軒店</small>	植村藤三郎 <small>高藤橋毛丁目</small>	植村藤三郎

