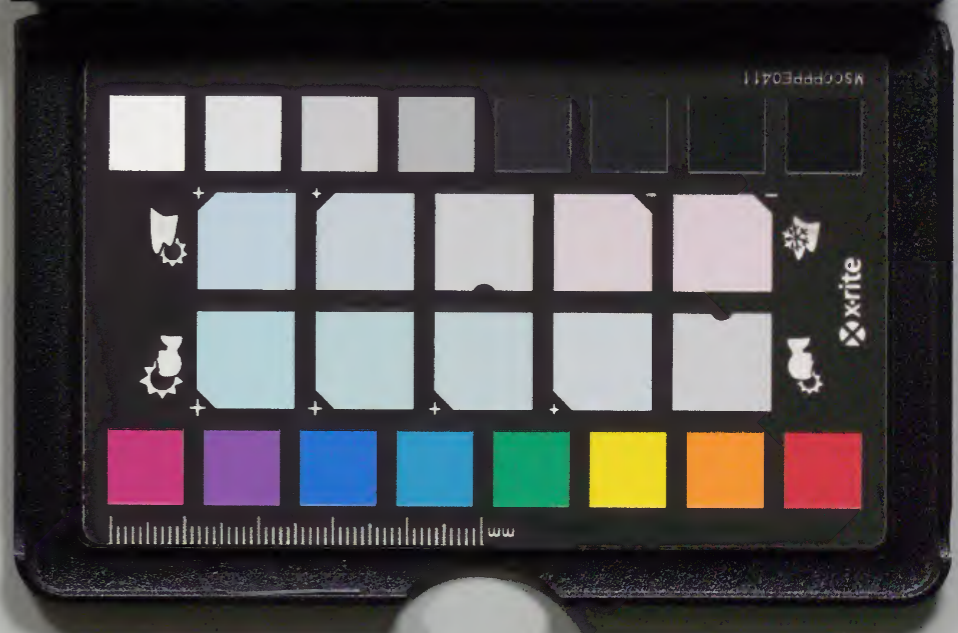
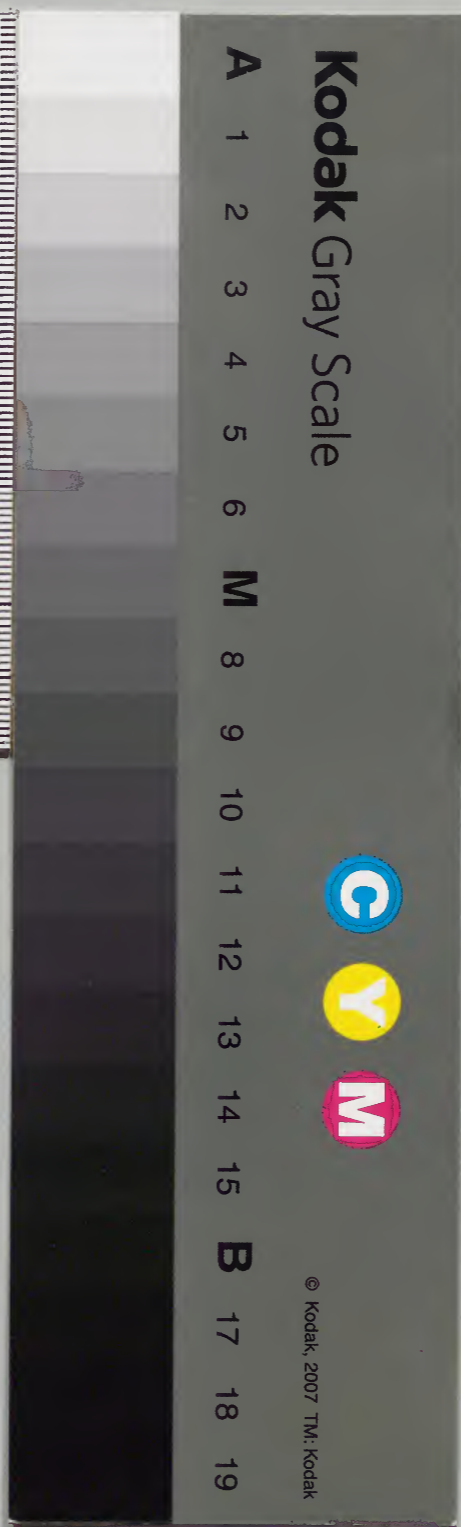
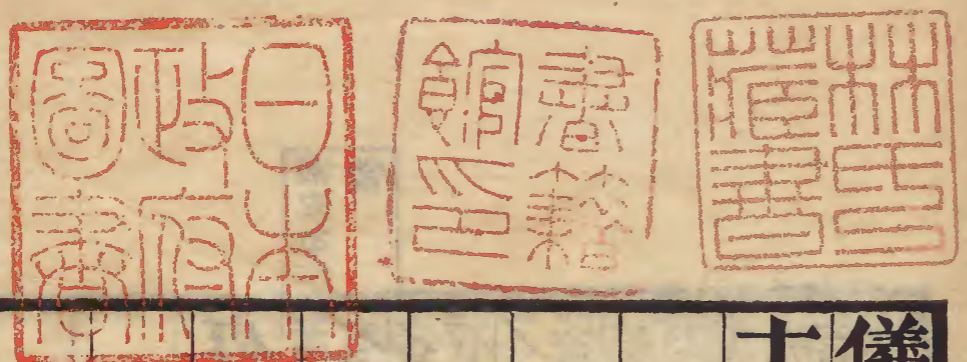


漢書門			
八	三	三	〇
〇	八	〇	〇
冊	架	函	號

內閣文庫			
二	八	〇	漢
四	三	〇	書
函	冊	號	類

內閣文庫			
番號	漢	8330	
冊數	20 (2)		
函號	274	74	





儀禮經傳通解續卷第二

淺草文庫

士喪禮上

喪禮二之上

士喪其父母自始死至於既殯之禮喪於五禮屬
 凶○疏曰自從也既已也謂從始死已殯之後未
 葬之前皆錄之於此上篇案周禮大宗伯掌五禮
 吉凶軍賓嘉此於五禮屬凶若然天子諸侯之下
 皆有士此當諸侯之士知者下云君若賜不言
 王又喪大記云君沐梁大夫沐梁士沐梁鄭云士
 喪禮沐稻此云士沐梁蓋天子之士也又大斂陳
 衣與喪大記不同鄭亦云彼天子之士此諸侯之
 士以此言之此篇諸侯之士可知但公侯伯之士
 一命子男之士不命一命與不命皆分爲三等各
 有上中下及行喪禮其節同但銘旌有異故下云
 爲銘各以其物也則以緇長半幅物謂公侯之士
 一命已上生時得建旌旗也謂子男
 之士生時無旌旗之物者唯此爲異

經十二

士喪禮

儀禮經傳通解續

卷二

一

右篇目○周禮黨正凡其黨之喪紀教其禮事

掌其戒禁○記恤由之喪哀公使孺悲之孔子

學士喪禮士喪禮於是乎書時人轉而僭上士之喪禮已廢矣孔

子以教孺悲國人乃復書而存之○雜記

歿于適室幬用斂衾適丁狄反幬火吳反斂力豔反後皆同○適室正寢之室也疾

南宋本作當

者齊故于正寢焉疾時處北墉下歿而遷之南墉下有牀社幬覆也斂衾大斂所并用之衾衾被也小斂

之衾當陳喪大記曰始歿遷尸于牀幬用斂衾去衣○疏曰云適室正寢之室也者若對天子諸侯謂

之路寢卿大夫士謂之適室亦謂之適寢摠而言之皆謂之正寢是以莊三十一年秋八月公薨于路寢

公羊穀梁傳云路寢正寢也言正寢者對燕寢與側室非正案喪大記云君夫人卒於路寢大夫世婦卒

於適寢內子未命則歿於下室遷尸于寢士之妻皆歿于寢鄭注云言歿者必歸於正處也以此言之妻皆與夫同處若然天子崩亦於路寢是以顧命成王崩延康王於翼室翼室則路寢也非正寢則失其所

云疾者齊故于正寢焉以其齊須在適寢正情性也云幬覆也斂衾大斂所并用之衾者案喪大記君大夫士皆小斂一衾大斂二衾今始歿小斂之衾當陳

故不用小斂衾以其大斂未至且用大斂一衾以覆尸及至大斂之時兩衾俱用一衾承薦於下一衾以

覆尸故云大斂所并用之衾引喪大記者欲見加斂衾以覆尸以去衣鄭彼注云去衣病時所加新

衣及復衣也去之以俟沐浴是也○今案復而後行

歿事則幬用斂衾當在復章之後然復揆齒綴足設飾帷堂並作則亦初無先後之別今依經文及凡傳

記言始歿之事雖在復後者皆列於此章之下

右始歿案始歿之前有有疾病等事○記士

處適寢寢東首于北墉下首手又反墉音庸○將有疾乃寢於適室

今文處為居于為於○疏曰凡記者皆是經不具記之使充經文理備足也適寢與適室一也

若不疾則在燕寢將有疾乃寢臥于適室故變室為寢也云東首者鄉生氣之所云墉下者墉

謂之墉喪大記謂之北墉守此在北墉下有疾亦取十一月一陽生於北生氣之始故也有疾

疾者齊

齊側皆反本又作齋○正情性也適寢

戒正情性故也云適寢者不齊不居其室者案

鄉黨孔子齊居必遷坐祭義云致齊於內散齊

於外皆在適寢但散齊養者皆齊疏曰男女養

得鄉外故云於外耳

疾皆齊戒**徹琴瑟**去樂○去起呂反○疏曰君

正情性也

以父母有疾憂不在於樂故去之案喪大記云

疾病君大夫徹縣士去琴瑟注云凡樂器天子

宮縣諸侯軒縣大夫判縣士特縣去琴瑟者不

命之士亦謂子男之士不命者也○案去樂以

病者齊故去之非為**疾病外內皆埽**埽素到反

子去也疏文可疑

客來問也**徹褻衣加新衣**故衣垢汗為來人穢

疾甚曰病

疾病者及養病者則徹褻衣據灰者而言則生

者亦去故衣服新衣矣徹褻衣謂故玄端已有

垢汗加新衣者謂更加新朝服朝服言新則褻

衣是故玄端言褻朝服是潔不褻矣各舉一邊

而言明皆有兼也必知褻衣是玄端新衣是朝

服者案司服士之齊服服玄端則疾者與養疾

者皆齊明服玄端檀弓云始灰羔裘玄冠者易

之而已羔裘玄冠則朝服故知臨灰所著新衣

則朝服也故鄭**御者四人皆坐持體**轉側御者

云終於正也

今時侍從之人○疏曰案喪大記云體一人注

云為其不能自伸屈也若然四體各一人亦為

不能自轉側詩云輾轉反側據身云不能自屈

伸據手足二文相兼乃具云御者士雖無臣亦

有侍御僕從近

人終於其手也

續以俟絕氣

屬音燭續音曠○為其氣微難節

續今之新綿易動搖置口鼻之上以為候亦二

注相兼乃具禹貢豫州貢織纈明續新綿也

男子不絕於婦人之手婦人不絕於男子之手

備褻○疏曰案喪大記注云君子重終為其相

褻疾時使御者持體並灰于其手若婦人則內

御者持體還灰於其手儻二十三年冬公薨于

小寢左氏傳曰即安也服近云小寢夫人寢也

禮男子不絕於婦人之手今傳乃行禱于五祀

公薨于小寢譏其近女室也

乃行禱于五祀

乃行禱于五祀

乃行禱于五祀

乃行禱于五祀

盡孝子之情五祀博言之生二祀曰門曰行○

疏曰云盡孝子之情者成○已至必不可求生

但盡孝子之情故乃行禱○祀望祐助病者使

祭法文諸侯五祀今禱五祀是廣○疾病廢牀

博言之望助之者衆○本經記○大記○乃卒

御者持體體一人詳見喪大記○案喪大記全

重出撈其異○士疾君一問之詳見喪大記

卒終也○疏曰曲禮與爾雅皆云大夫曰卒士

曰不祿今士不言不祿而云卒美言之使與大

夫同主人啼兄弟哭哀有甚有否於是始去冠

稱也主人啼兄弟哭而笄纓服淡衣檀弓曰始

如羔裘玄冠者易之○疏曰云哀有甚有否者

啼即泣也檀弓高柴泣血三年注曰言泣無聲

如血出則啼是哀之甚發聲則氣竭而息之聲

不委曲若往而不反對齊衰以下直哭無啼是

其否也禮記問喪云親始死雞斯徒跣扱上衽

注云雞斯當爲笄纓上衽淡衣之裳前是其親

始死笄纓服淡衣也引檀弓者證服○婦人哭

淡衣易去朝服之事也○本經記

踊凡哭尸于室者王人二手承衾而哭詳見喪大記

○親始死雞斯徒跣扱上衽交手哭詳見喪大記

始死充充如有窮詳見喪通禮哀戚條○始死皇皇如有

求而弗得同上○始死三日不怠同上○三日而食

皆次于寢詳見喪大記○衾然而後制詳見本篇陳小斂衣條

○孔子蚤作起負手曳杖消搖於門古又作逍遙

之怪歌曰泰山其頽乎泰山衆所仰梁木其壞乎梁木衆所放

衆木所放○哲人其萎乎哲人亦衆人所仰放方兩反

義禮經傳通解

卷三

四

萎則吾將安放夫子殆將也覺孔子歌遂趨

而入夫子曰賜爾來何遲也坐則夏后氏殯於

東階之上則猶在阼也殷人殯於兩楹之間則

與賓主夾之也周人殯於西階之上則猶賓之

也阼故反楹音盈○而丘也殷人也予疇昔

之夜夢坐奠於兩楹之間是夢坐兩楹之間而

為凶象疇發聲也昔猶前也夫明王不興而天下其孰能宗

予予殆將矣也孰誰也宗尊也兩楹之間南面

明王誰能尊我以為人君乎是我蓋寢疾七日

而沒明聖人知命○疏曰杖以扶身恒在前而

又夫子禮度自守貌恒矜莊今乃消搖放蕩以

自寬縱皆是特異尋常陵且如此故云欲人之

怪己杖曳於後示不復用消搖寬縱示不能以

禮自持並將歿之意狀又曰衆木榱桷之屬依

放橫梁乃存立放則依也泰山梁木並指他物

哲人其萎指夫子之身以二物比夫子故云以

上二句喻之君子常不自當戶已歌而入即當

戶而坐故云蚤坐坐不在隱處是急欲見人夏

后氏殯於東階則猶在阼周人殯於西階則猶

賓之夏與周並言猶者以其既歿無所知識孝

子不忍以生禮待之猶尚阼階以為主猶尚西

階以為賓賓客故言猶也殷人殯於兩楹之間不

云猶者禮賓主敵者授受於兩楹之間又是南

面聽朝之處蓋以夫子夢在兩楹而見饑食知

是凶象無聽朝之事不得云則猶尊之以有賓

主二事故云與也鄭注考工記宗廟路寢制如

儀禮經傳通考

卷五

五

疾而不以禮自持則是不
以正而斃非所以示訓也
○曾子有疾召門弟

子曰啓予足啓予手詩云戰戰兢兢如臨澗淵

如履薄冰而今而後吾知免夫小子夫音扶○

開也曾子平日以為身體受於父母不敢毀傷故於此使弟子開其衾而視之詩小旻之篇戰

戰恐懼兢兢戒謹臨淵恐墜履冰恐陷也曾子以其所保之全示門人而言其所以保之之難

如此至於將死而後知其得免於毀傷也小子門人也語畢而又呼之以致反復丁寧之意其

警之也淡○曾子有疾孟敬子問之集注曰孟

夫仲孫氏名捷問曾子言曰烏之將死其鳴也

哀人之將死其言也善言自言也烏畏死故鳴

曾子之謙辭欲敬子知其所言之善而識之也君子所譽乎道者三動

容貌斯遠暴慢矣正顏色斯近信矣出辭氣斯

遠鄙倍矣邊豆之事則有司存遠近並去聲○

舉一身而言暴粗厲也慢放肆也信實也正顏色而近信則非色莊也辭言語氣聲氣也鄙凡

陋也倍與背同謂背理也邊竹豆木豆言道雖無所不在然君子所重者在此三事而已是

皆修身之要為政之本學者所當操存省察而不可有造次顛沛之違者也若夫邊豆之事器

數之末道之全體固無不該然其分則○曾子

疾病疾困曾元抑首曾華抱足元華曾子曰人

之生也百歲之中有疾病焉有老幼焉故君子

思其不可復者而先施焉親戚既歿雖欲孝誰

為孝年既耆艾雖欲弟誰為弟故孝有不及弟

有不時其此之謂與大戴○曾子寢疾病病謂

臨歿守禮不變之事樂正子春坐於堂下春

○疏曰此一節論曾子

臨歿守禮不變之事

樂正子春坐於堂下

春

卷之六

六

六

曾子曾元曾申坐於足元申曾參之子童子隅坐而執

燭隅坐不與成人並童子曰華而晬大夫之簣與晬華板反

明貌孫炎云晬漆也○華畫也簣謂牀笄也說者以晬為刮節目字或為為刮○疏曰凡繪畫五色必有光華也爾雅云簣謂之笄晬者謂刮子削木之節目使其晬然也○笄側吏反

春曰止以病困不可動曾子聞之瞿然曰呼呼虛德曰

華而晬大夫之簣與曾子曰然斯季孫之賜也

我未之能易也元起易簣未之能易以病故也○疏曰病時氣大虛

弱故時復一時未能改易聞童子之言而驚駭曾元曰夫子之病革矣

不可以變幸而至於旦請敬易之革紀力及徐又音極急也

○言夫子者曾子親歿之後齊嘗聘以為卿而不為也革急也變動也幸覲也曾子曰

爾之愛我也不如彼彼童子也君子之愛人也以德

成已細人之愛人也以姑息息猶安也言苟容取安也吾何

求乎哉吾得正而斃焉斯已矣斃什也○疏曰言君子愛人必

以善事成已之德細小人之愛人也不顧道理且相寧息耳吾今更何求焉唯求正道易換其

簣而即介焉斯已矣舉扶而易之反席未安而歿言病雖困猶勤

於禮○檀弓下同○子張病召申祥而語之曰君子曰

終小人曰歿申祥子張子欲使執喪成已志也歿之言漸也事卒為終消盡為漸

太史公傳曰子張姓顓孫今日申祥周秦之聲二者相近未聞孰是吾今日其庶

幾乎疏曰若君子之歿謂之為終言但身終功名尚在若小人之歿但謂之為歿無功名

可錄但形骸漸盡也庶幸也幾冀也言吾若平生為惡不可幸冀為君子之人吾即平生以善

自修今日將歿其幸冀為君子乎汝但執喪成禮以助我意則功名得存但身終而已○今案

子張所云君子小人曰終曰歿之別蓋言人生斯世當盡人道君子之人人道既盡則其歿也

義禮經傳通解

卷二

七

為能終其事故以終稱之若小人則無可盡之道只是形氣消盡故稱之曰歿終以道言歿以形言子張言庶幾者蓋以生平持身惟恐有不盡之道今至將沒幸其得以盡道而終故以為言亦猶曾子知免之意觀其將歿喜幸之言足以見其生平恐懼之意正學者所當用力也今注家以為欲使執喪成己志疏家又以為但身終功名尚存幾本訓近又訓為冀皆不可曉學術不可不明其弊至

○衛太子蒯瞶迫孔悝季子曰食焉不辟其難入曰太子焉用孔悝雖殺之必或繼之太子下石乞孟魘敵子路以戈擊之斷

纓子路曰君子歿冠不免結纓而歿

哀公十五年春秋左

復者一人以爵弁服簪裳于衣左何之扱領于帶

林反劉左南反何戶我反又音河扱初洽反劉初輒反○復者有司招翹復魄也天子則夏采祭僕之屬

諸侯則小臣為之爵弁復純衣纁裳也禮以冠名服簪連也○純側其反纁許云反○疏曰言復者一人者諸侯之士一命與不命並皆一人案雜記云復西上者鄭注云北面而西上陽長左也復者多少各如其命之數若上公九命則依命數九人之類云復者有司府史之等也不言所著衣服者案喪大記小臣朝服下記亦云復者朝服則尊卑皆朝服可知必著朝服者朝服平生所服以事君之衣也朝服而復冀精神識之而來反衣以其事歿如事生故復者皆朝服也云招翹復魄也者出入之氣謂之翹耳目聰明謂之魄歿者翹神去離於魄今欲招取翹來復歸于魄故云招翹復魄也云爵弁服純衣纁裳也者案士冠禮云陳服於房中西墉下東領北上爵弁服纁裳純衣是也士用爵弁者案雜記云士弁而祭於公廟而祭於己是士服爵弁助祭於君玄冠自祭於家廟士復用助祭之服則諸侯已下皆用助祭之服可知故雜記云復諸侯以褻衣冕服爵弁服冕服者有六除大裘有袞冕鷩冕毳冕絺冕玄冕上公袞冕而下侯伯鷩冕而下子男毳冕而下孤自絺冕而下卿大夫玄冕亦皆加爵弁士爵弁而已王后以下案雜記云復夫人稅衣揄狄闕狄鞠衣展衣祿衣王后及上

公夫人二王後及魯之夫人皆用禕衣下至祿衣子男夫
伯夫人與王之三夫人同揄翟以下至祿衣子男夫
人與三公夫人自闕狄以下至祿衣孤之妻與九殯
鞠衣展衣祿衣卿大夫妻與王之世婦展衣祿衣士
妻與女御祿衣而已云禮以冠名服者案士冠禮皮
弁爵弁服是以冠名服鄭言此者欲見復時唯用緇衣
纁裳不用爵弁而經言爵弁服是禮以冠名服也云
簪連也者若凡常時衣服衣裳各升自前東榮中屋
別今此招覓取其爵故連裳於衣

北面招以衣曰皋某復三降衣于前中如字劉丁仲
諸幽之義也皋長聲也某死者之名也復反也降衣
下之也喪大記曰凡復男子稱名婦人稱字○疏曰
案喪大記復有林麓則虞人設階無林麓則狄人設
階鄭云階所乘以升屋者階梯也龔麓之類復聲必
三者禮成於三次者必歸幽暗之方故北面招之男
子稱名婦人稱字案喪服小記云男子稱名婦人書
姓與伯**受用篚升自阼階以衣尸**篚方鬼反本或作
仲是也反注及衣尸同○受者受之於庭也復者其一
則受衣亦一人也人君則司服受之衣尸者覆之若

得意反之○疏曰降衣簷前受而升自阼階明知受
之於堂下在庭可知云復者其一人招則受衣亦一
人也者以其服惟一領明知各一人也自再命以上
受者亦各依命數云人君則司服受之者案喪大記
云北面三號捲衣投于前司服受之若得覓反之喪
司服之官明據君也云衣尸者覆之若得覓反之喪
大記又云復衣不以衣尸不以斂謂此復衣浴**復者**
而去之不用襲斂此云覆之直取覓魄反而已

降自後西榮不由前降不以虛反也降因徹西北非
若云此室凶不可居然也自是行死事
○非扶味反本或作扉音非○疏曰凡復者緣孝子
之心望得覓氣得反復而不蘇則是虛反今降自後
是不欲虛反也案喪大記將沐甸人爲塗于西墻下
陶人出重鬲管人受沐乃煑之甸人取所徹廟之西
北扉薪而爨之諸文不見徹扉薪之文故知復者降
時徹西北扉也西北名爲扉者案特牲尸諤之後改
饌於西北隅以爲陽厭而云扉用筵鄭云扉隱故以
西北隅爲扉也自是行死事者下文楔齒綴足之等
也是

右復○記復者朝服左執領右執要招而左直朝

遙反要一遙反○衣朝服服未可以變○衣於既反○疏曰云招而左者以左手執領還以左手以領招之招意所以求生左陽陽主生故用左復者士之有司著朝服左執領謂爵弁服云衣朝服服未可以變者謂始歿未可以變之服凶服以其復所以求生故也○本經記○

士以爵弁士妻以稅衣皆升自東榮中屋履危

北面三號捲衣投于前司服受之降自西北榮

復衣不以衣尸不以斂婦人復不以衽凡復男

子稱名婦人稱字唯哭先復復而後行歿事詳見

喪大○復與書銘自天子達於士其辭一也男

子稱名婦人書姓與伯仲如不知姓則書氏同上

○邾婁復之以矢蓋自戰於升陘始也邾音誅婁九俱

反或如字陘音形○戰於升陘魯僖二十二年秋也時師雖勝歿傷亦甚無衣可以招意○疏

曰必用矢者時邾人志在勝敵矢是心之所好用所好招意冀其復反然招意唯據歿者而鄭兼云傷者以其因兵而歿身首斷絕不生者應無復法若身首不殊因傷致歿復有可生之理者則用矢招

○復楔齒綴足飯設飾帷堂竝作

○疏曰招意之後用角柶柱人之足令直使著屨

含時不閉復用燕几綴亾人之足令直使著屨

之時又加新衣也帷堂者謂小斂時並作者作

起為也自復以下諸事並起以帷堂故云並作

○檀

楔齒用角柶楔息結反○為將含恐其口閉急也○

形與扱醴角柶制別故屈之如輓中央入口兩

末向上取事便也以其兩末向上出入易故也綴足

用燕几綴丁劣反劉張歲反○綴猶拘也為將屨恐

○疏曰案喪大記小臣楔齒用角柶綴足用燕几君

大夫士一也又案周禮天官玉府大器共含玉復衣

裳角枕角柶則自天子已下至於士其禮同言燕
几者燕安也當在燕寢之內常憑之以安體也

右楔齒綴足

案復與楔齒綴足之間有遷尸一
節經文不具今以記附見于下

○記設牀第當牖衽下莞上簟設枕

衽側几反
第而甚反

又而鳩反○病卒之間廢牀至是設之事相變
衽臥席古文第爲茨○疏曰喪大記云疾病寢
東首於北墉下廢牀是其始亦因在地無牀
復而不蘇乃設牀於南牖下有枕席是病卒之
間廢牀於是設之是生歿事相變也衽臥席者
曲禮云請席何鄉請衽何趾鄭云坐問鄉臥問
趾因於陰陽是衽爲臥
遷尸 徙於牖下也於是
席昏禮注云衽臥席也

記 ○始歿遷尸于牀幪用斂衾去歿衣小臣楔

齒用角柶綴足用燕几君大夫士一也

詳見喪
大記

○楔貌如輓上兩末

輓於革反○事便也今文
輓作厄○疏曰如輓謂如

馬鞞輓馬領亦上兩末令以屈
處入口取出時易故云事便也
綴足用燕几校

在南御者坐持之

校劉胡飽反一音苦交反
校脛也尸南首几脛在南以

拘足則不得辟戾矣古文校爲枝○辟必亦反
○疏曰古者几兩頭各施兩足今則夾以豎用
之尸南首足鄉北故以几脚鄉南以夾足恐几
敬側故使生存侍御者一人坐持夾之使足不
辟戾可以著履
也○本經記 ○掘中霤而浴毀竈以綴足及

葬毀宗躡行出于大門殷道也學者行之

霤力
救反

○明不復有事於此周人浴不掘中霤葬不毀
宗躡行毀宗毀廟門之西而出行神之位在廟
門之外云學於孔子者行之做殷禮○疏曰此
每一條義兼二事中霤室中也歿而掘室中之
地作坎一則言此室於歿者無用二則以牀架
坎上尸於牀上浴令浴汁入坎也毀竈以綴足
者一則歿而毀竈示歿無復有飲食之事二則
恐歿人冷強足辟戾不可著履故用毀竈之甃
連綴歿人足令可著履也又曰云周人浴不中
霤者用盤承浴汁也是以喪大記浴水用盆沃
水用料沐用瓦盤也然周家亦不毀竈綴足而
鄭注不云者以周綴足用燕几其文可見故此

不言耳及葬毀宗躡行出于大門者亦義兼二
 事毀宗毀廟也殷人殯於廟至葬柩出毀廟門
 西邊墻而出于大門所以然者一則明此廟於
 灰者無事故毀之也二則行神之位在廟門西
 邊當所毀宗之外若生時出行則為壇幣告行
 神告竟車躡行壇上而出使道中安穩如在壇
 今嚮毀宗處出仍得躡此行壇如生時之出也
 故云毀宗躡行出于大門也殷道也者道禮也
 上三句皆是殷禮也又曰云周人葬不毀宗躡
 行者周殯於正寢至葬而朝廟從正門出不毀
 宗也云行神之位在廟門之外者以毀宗即云
 躡行故知行神在廟門之外也○檀弓

奠脯醢醴酒升自阼階奠于尸東

鬼神無象設奠以馮依之○疏曰案

檀弓曾子云始歿之奠其餘閣也與鄭注云不容改
 新也則此奠是閣之餘食為之案下小斂一豆一籩
 大斂兩豆兩籩此始歿俱言亦無過一豆一籩而已
 此醴酒雖俱言亦料用其一不並用以其小斂酒醴
 具有此則未惟堂以其未襲斂必惟之者鬼神尚幽
 具是其差

也闔故

右始歿奠帷堂○記卽牀而奠當隅用吉器若

醴若酒無巾柶隅五口反劉五侯反○隅肩頭
 也用吉器器未變也或卒無醴

用新酒○卒七忽反○疏曰卽就也謂就尸牀
 而設之尸南首則在牀東當尸肩頭也云用吉
 器器未變也者謂未忍異於生故未變至小斂
 奠則變醢豆之等為變矣云或卒無醴用新酒
 者以其始歿卒未有醴則用新酒若有醴則用
 之不更用酒以其始歿不備故也若小斂以後
 則酒醴具設二醴

曾子曰始歿之奠其餘

酒是也○本經記
閣也與不容改新閣度藏食物○度九毀反又
 居僞反○疏曰始歿之奠者鬼神所依
 於飲食故必有祭酌但始歿未容改異故以生
 時度閣上所餘醢脯以為奠也閣架橙之屬人
 老及病飲食不離寢故近置室裏閣上若
 歿仍用閣之餘奠者不容改新也○檀弓

乃赴于君主人西階東南向命赴者拜送

赴告也臣君之股肱

耳目亦當有恩○疏曰君之股肱耳目亦當有恩是以下有吊及贈遂之事也案檀弓云父兄命赴者鄭注云謂大夫以上也士主有賓則拜之賓僚友羣士人親命之是尊卑禮異也

有賓則拜之也其位猶朝夕哭矣○疏曰此謂因命赴者有賓則拜之若不因命赴者則不出是以下云唯君命出鄭云始喪之日哀戚甚在室故不出是也同官為僚同志為友羣士即僚友也以其始死唯赴君此僚友先知疾重未赴即來明是僚友之士非大夫及疏遠者若有大夫則經辨之而稱大夫是以下文因君祔即云有大夫則特拜之是也云其位猶朝夕哭矣者謂賓吊位猶如賓朝夕哭位其主人之位則異於朝夕而在西階東南面拜之拜訖西階下東面下經所云拜大夫之位是也

若案本作甲

右命赴拜賓○記赴曰君之臣某死赴母妻長子則曰君之臣某之某死也長丁丈反○赴走告也今文赴作計○疏曰云母妻長子則曰君之臣某之某死者上某是士名下某是母妻長子假令長子則云長子某若母妻則婦人不以名行直云母與妻也云赴走告也者言赴取急疾之意故云赴走告也

云今云云赴作計者雜記作計者義取以言語相通亦一塗也○本經記 ○士赴於

同國大夫曰某死計於士亦曰某死計於他國之君曰君之外臣某死計於大夫曰吾子之外

私某死計於士亦曰吾子之外私某死詳見喪大記

○**五廟之孫祖廟未毀雖為庶人死必赴練祥**

則告赴告於君也實四廟孫而言五廟者容顯考為始封子也○疏曰此論族人雖或至

賤吉凶必須相告經云祖廟未毀謂同高祖若高祖以下唯有四廟今云五廟故注云容顯考為始封子是高祖為四世也其五世祖是始封之君自五世以下其廟不毀故為五廟也○文

子王世

入坐于牀東衆主人在其後西面婦人俠牀東面古俠

洽反○衆主人庶昆弟也婦人謂妻妾子姪也亦適妻在前○疏曰此論主人以下哭位云入坐者謂上

文王人拜賓訖入坐于牀東其衆主人直言在其後不言坐則立可知婦人雖不言坐案喪大記婦人皆坐無立法言俠牀者男子牀東婦人牀西以近而言也案喪大記士之喪主人父兄子姓皆坐此除主人之外不坐者此據命士彼據不命之士案喪大記大夫之喪有命夫命婦則坐無則皆立是大夫之喪尊者坐卑者立是知非主人皆立據命士大記云尊卑皆坐據不命之士云婦人謂妻妾子姓者下云親者在室其中有姑姊故此注直言妻妾子姓也適親者在室前者亦主人在衆主人前也○適丁狄反親者在室謂大功以上有同財之義相親昵之理下有衆婦人戶外據小功以下疏者云父兄姊妹子姓在此者父謂諸父兄謂諸兄從父昆弟姊妹謂主人之姊妹從父姊妹子姓謂主人之孫於死者爲曾孫玄孫曾孫爲曾祖高祖齊衰三月當在大功親之內故云子姓在衆婦人戶外北面衆兄弟堂下北面衆婦人此者衆婦人戶外北面衆兄弟堂下北面衆婦人小功以下○疏曰案喪服記云兄弟皆在他邦加一等傳曰小功以下爲兄弟是以知婦人在戶外是小功以下可知若然同是小功以下而男子在堂下者以其婦人有事當堂及房不合在下故男子在堂下

婦人戶外堂上耳

右室中位○記室中唯主人主婦坐兄弟有命

夫命婦在焉亦坐別尊卑也○別彼列反○疏曰云兄弟有命夫命婦在焉

亦坐者若無命夫命婦則皆立可知此士喪禮故鄭云別尊卑也尊謂命夫命婦案大記君之喪主人主婦坐以外皆立若大夫喪主人主婦命夫命婦皆坐以外皆立也士之喪主人父兄主婦姑姊妹皆坐鄭云士賤同宗尊卑皆坐此命夫命婦之外立而不坐者此謂有命夫命婦來兄弟爲士者則立若無命夫命婦則同宗皆坐也○本經記○案疏文前後抵牾未詳○

既正尸主人父兄子姓皆坐于東方主婦姑姊

妹子姓皆坐于西方詳見喪大記○案士禮坐位有室中戶外堂下之分

今喪大記但云東西蓋亦舉其大略當以經文爲正

君使人吊徹帷主人迎于寢門外見賓不哭先入門

右北面

使人入也禮使人必以其爵使者至使人入則下之○屈劉羌據反閉也○疏曰禮使人必以其爵者君使人吊士亦使士也此儀禮見諸侯吊法若天子則不以其爵各以其官是以周禮大僕掌三公孤卿之吊勞小臣掌士大夫之吊勞御僕掌羣吏之吊勞又宰夫凡邦之吊事掌其戒令與幣器是皆以官不以爵也將命謂傳賓主人之言擯者也案下小斂後云有祿者則將命擯者出請入告注云喪禮畧於威儀既小斂擯者乃用辭此雖有擯者未用辭故不云擯者出請入告直云主人出迎也云寢門內門也者用其大夫士唯兩門有寢門外門下云主人拜送于外門外故知此寢門內門也云徹帷屋之者謂褰帷而上非謂全徹去知事畢則下之者案下君使人祿徹帷明此

吊者入升自西階東面主人進中庭吊者致命主人不升賤也致命曰君聞子之喪使門外此云吊者入謂入寢門以其疾在適寢云主人不升賤也者對大夫之喪其子得升堂受命案喪大記大夫於君命迎于寢門外使者升堂致命主人拜于下言拜於下明受命之時得升堂以此言之士受事畢下之可知

吊者入升自西階東面主人進中庭吊者致命

主人不升賤也致命曰君聞子之喪使門外此云吊者入謂入寢門以其疾在適寢云主人不升賤也者對大夫之喪其子得升堂受命案喪大記大夫於君命迎于寢門外使者升堂致命主人拜于下言拜於下明受命之時得升堂以此言之士受事畢下之可知

若命不得升堂以其賤是以大戴禮云大夫於君命升聽命降拜是也云致命曰以下鄭知有此辭者案雜記諸侯使人吊鄰國之君喪而云寡君聞君之喪寡君使某如何不淑彼據鄰國之君故稱寡此使士吊已國之士故直云主人哭拜稽顙成踊稽顙頭觸地云君不言寡也

主人哭拜稽顙成踊稽顙頭觸地云君不言寡也

右君使人吊○記尸在室有君命衆主人不出

不二主○疏曰經直云主人唯君命出不言衆主人故記人辨之云衆主人不出在尸東耳○本經

凡主人之出也徒跣扱衽拊心降自西階

詳見喪大記○以下君使人階人祿凡主人出條並通用

君使人祿徹帷主人如初祿者左執領右執要入升致命

祿音遂衣服曰祿要一遙反後放此○遺之言遺也衣被曰祿致命曰君使某祿○遺唯季反

○疏曰云主人如初者如上吊時迎於寢門外以下之事也云祔之言遺也者左傳隱元年秋七月天王使宰咺來歸惠公仲子之贈穀梁傳曰乘馬曰贈衣衾曰祔貝玉曰含錢財曰賻是也云致命曰君使某祔者亦約雜記文此君祔雖在襲前主人襲與小斂俱不得用君祔至大斂乃用之故下文大斂之節云君祔不到注云至此乃用主人拜如初祔者入衣尸

出主人拜送如初唯君命出升降自西階遂拜賓有

大夫則特拜之即位于西階下東面不踊大夫雖不

辭入也唯君命出以明大夫以下時來吊祔不出也始喪之日哀戚甚在室故不出拜賓也大夫

則特拜別於士旅拜也即位西階下未忍在主人位也不踊但哭拜而已不辭而主人升入明本不為賓

進不成禮也○疏曰云主人拜如初者亦如上主人

記祔者委衣于床不坐衆祔者委於牀上不坐則此

祔者左執領右執要以衣尸亦不坐云唯君命出者

欲見孤卿大夫士雖有吊祔來皆不出故云唯著異

也云遂拜賓者因事曰遂以因有君命故拜賓若無

君命則不出戶云大夫雖不辭入也者謂主人小斂後賓致辭云如何不淑乃復位踊今以初歺大夫雖不辭主人升入室云未忍在主人位也者至小斂後始就東階下西南面主人位也云明本不為賓出不成禮也者摠解不為之踊及雖不辭而入二事

右君使人祔○士於大夫親吊則與之哭不逆

於門外詳見喪大記○以下凡大夫吊並通用

考

親者祔不將命以即陳大功以上有同賤之義也不

也即陳陳在房中○疏曰大功以上謂並異門齊衰

故云以上上下云如祔以適房故知此陳陳在房中也

庶兄弟祔使人以將命于室主人拜于位委衣于尸

東牀上庶兄弟即衆兄弟也變衆言庶容同姓耳將

命曰某使某祔拜于位室中位也○疏曰云

變衆言庶容同姓耳者以同姓絕服者有祔法鄭必

知變衆言庶即容同姓者見喪服不杖麻屨章士言

衆子大夫言庶子鄭云士謂之衆子未能遠別也是庶者疏遠之稱故知言庶者同姓云將命曰某使某
 總麻之親在堂下使有司歸家取服致命於主人若同姓容不在始來吊
 親以進主人拜委衣如初退哭不踊親以進親之恩也退下堂反賓
 位也主人徒哭不踊別於君祔也○疏曰上文君祔之時主人哭拜稽顙成踊此朋友祔主人徒哭不踊故云別於君祔
 徹衣者執衣如祔以適房凡於祔者衣○疏曰上文君祔之時祔者左執領右執要此徹衣者亦左執領右執要故云如祔也案此徹衣之文在諸祔者之下故云凡於祔者出有司徹衣
 ○別彼列反

清本君使人祔四字無

右君使人祔親友祔○士於大夫親吊則與之哭不逆於門外詳見喪大記○以下凡大夫吊使人吊條當互考
 ○記祔者委衣于牀不坐牀高由便

于室戶西北面致命始歿時也○疏曰云始歿時者謂未小斂之前尸在室中戶西故北面致命若小斂之後奉尸夷于堂則中庭北面致命○本經記

爲銘各以其物亡則以緇長半幅經末長終幅廣三寸書銘于末曰某氏某之柩銘柩丁反經丑貞反○夫之所建也以歿者爲不可別故以其旗識識之愛之斯錄之矣亡無也無旌不命之士也半幅一尺終

幅二尺在棺爲柩今文銘皆爲名未爲旌也○旗識識之上音試下音式亦作試○疏曰士喪禮記公侯伯之士一命亦記于男之士不命故此銘旌摠見之也云爲銘各以其物者案周禮司常大夫士同建雜帛爲物今云各以其物而不同者雜帛之物雖同其旌旗之杠長短則異故禮緯云天子之旗九刃諸侯七刃大夫五刃士三刃但歿以尺易刃故下云竹杠長三尺長短不同故言各以別之此據侯伯之士一命者也云銘明旌也者檀弓文言雜帛者爲旌旗之緼以絳帛爲之以白色之帛裨緣之鄭注云以歿者

爲不可別故以其旗識識之愛之斯錄之矣此檀弓
文鄭注檀弓云謂重與奠此引證銘旌者鄭君兩解
之彼兼有重與奠是錄旌者義此銘旌是錄奠者
之名故兩注不同無旌不命之士也者謂子男之士
也云半幅一尺終幅二尺者經直云長半幅不言廣
則亦三寸云經末長終幅廣三寸則廣三寸總結之
但布幅二尺二寸今云二尺者鄭君計侯與淡衣皆
除邊幅一寸此亦兩邊除二寸而言之凡書銘之法
案喪服小記云復與書銘自天子達於士其辭一也
男子稱名婦人書姓與伯仲鄭注云此謂殷禮也殷
質不重名復則臣得名君周之禮天子崩復曰皋天
子復諸侯薨復曰皋某甫復其餘及書銘則同以此
而言除天子諸侯之外其復男子皆稱姓名是以此
云某氏某之柩云在棺爲柩者曲禮文以其銘旌表
柩不表屍故 **竹杠長三尺置于宇西階上** 杠音江○
據柩而言 **竹杠長三尺置于宇西階上** 杠音江○
宇柩也○檀杖江反○疏曰此始造銘訖且置於宇
下西階上待爲重訖以此銘置於重又下文卒塗始
置於碑若然此時未用權置於此也云宇柩也者案
爾雅釋宮云檐謂之槁郭云屋柩謂當檐下故特牲
記云饋饗在西壁鄭注云西壁堂之西
牆下舊說云南北直屋柩椽在南是也

右爲銘○復與書銘自天子達於士其辭一也

詳見本
篇復章

甸人掘坎于階間少西爲墜于西牆下東鄉 甸大練

勿反又其月反墜音役鄉許亮反○甸人有司王田
野者墜塊竈西牆中庭之西今文鄉爲面○疏曰案
既夕記云掘坎南順廣尺輪二尺深三尺南其壤下
文沐浴餘潘及巾衾等棄埋之於此次也云甸人有
司王田野者案周禮甸師是掌田野土雖無此官亦
有掌田野之人謂之甸人云墜塊竈者案既夕記云
墜用塊是以塊爲竈名爲墜用之以煮沐浴者之潘
水知在中庭之西者經直云于西牆下不繼階字明
近南中庭 **新盆槃瓶廢敦重鬲皆濯造于西階下** 敦
之西也 **新盆槃瓶廢敦重鬲皆濯造于西階下** 劉
音對又都愛反重直容反鬲音歷濯大角反造七報
反○新此瓦器五種者重處事盆以盛水槃承湏濯
瓶以汲水也廢敦敦無足者所以盛米也重鬲鬲將
縣於重者也濯滌漑也造至也猶饌也以造言之喪
事遽○湏奴亂反縣音玄○疏曰盆祝湑米時所用
槃置於尸牀下盛餘潘水名爲湏濯知以此槃盛者

儀禮經傳通考卷一百一十一

卷一百一十一

十一

縵為宋本
作縵是

下文云土有冰用夷槃彼是寒尸之槃故知此承漢
濯云瓶者管人汲用此瓶也知廢敦敦無足者下文
徹朔奠云敦啓會而足注云爵足執之是其有足直
名敦凡物無足稱廢是以土虞禮云主人洗廢爵注
云爵無足是也云重鬲鬲將縣重者也下文鬻餘飯
乃縣於重此時先用煮潘沐故云將縣重者也以其
事未至故言將也云以造言之喪事遽者以陳襲事
其不言饌造是造次故以造言之喪事遽也陳襲事
于房中西領南上不結精注作紳側庚反○襲事謂
事少上陳而下不屈江沔之間謂縵收繩索為紳古
文精皆為精○疏曰自此至繼陳不用論陳襲所用
之事云襲事謂衣服者此先陳之至下文商祝襲時
乃用之但用者三稱而已其中庶綈之等雖不用亦
陳之以多為賢案下小斂大斂先陳先用後陳後用
次第而陳此襲事以其初歿先陳後成後陳後用
事遽備之而已故不依次也云襲事少上陳而下不
屈者所陳之法房中之東西領南上以衣裳少從南
至北則盡不須紳屈知戶東陳之者取之便故也江
沔之間以縵收繩索為紳引之證取紳為屈義也江
明衣裳用布所以親身為圭絜也○疏曰下記云明
衣裳用幕布則此布用帷幕之布下浴

訖先設明衣故知親身也云為圭
絜也者以其言明明者絜淨之義
髮髮用桑長四寸
之為言絜也用為髮取其名也長四寸不冠故

也縵笄之中央以安髮○疏曰以髮為髮義取以髮
會聚之意為絜所用故用桑是以云取其名也云長
四寸不冠故也者凡笄有二種一是安髮之笄男子
婦人俱有即此笄是也一是為冠笄皮弁笄爵弁笄
唯男子有而婦人無也此二笄皆長不唯四寸而已
今此笄四寸者僅取入髮而已以其男子不冠冠則
笄長矣下記云其母之喪髮無笄注云無笄猶丈夫
之不冠也以此言之生時男子冠婦人笄今夫婦人
不笄則知男子亦不冠也家語云孔子之喪襲而冠
者家語王肅之增改不可依用也云縵笄之中央以
安髮者兩頭闊中央狹則**布巾環幅不鑿**環幅廣衰
於髮安故云以安髮也
布巾環幅不鑿等也不鑿
者士之子親含反其巾而已大夫以上賓為之含當
口鑿之嫌有惡○古文環作還廣衰古曠反下音茂
為于僞反下同惡鳥路反○疏曰此為飯含而設所
以覆歿者面云廣衰等也者布幅二尺二寸鄭計布
廣狹例除邊幅二寸以二尺為率則此廣衰等亦二
尺也云不鑿者士之子親含雜記云鑿巾以飯公羊

禮記卷之二十一

卷二十一

十一

賈為之也鄭云記士失禮所由始也士親飯含必發其巾大夫以上賓為飯焉則在鑿巾以其大夫以上有臣臣為賓賓舍掩練帛廣終幅長五尺析其末

音奄析西歷反○掩裏首也析其末為將結於頤下又還結於項中○裏音果○疏曰掩若今人幞頭但結之與生人為異也 瑱用白纁 瑱他見反纁音贖

耳纁新綿○疏曰充耳充即塞也生時人君用玉臣用象又著詩云充耳以黃之等注云所以縣瑱則生時以黃以素以玉象等為之示不聽讒今人者直用纁塞耳而已異於生也禹貢豫州貢絲纁故知纁新綿對縕是

舊絮也 幘目用緇方尺二寸 經裏著組繫 幘依注營反劉宛名反又武遍反又音絛繫戶計反○幘目用覆面者也幘讀若詩云葛藟縈之縈經赤也著充之

以絮也組繫為可結也古文幘為涓○疏曰云組繫為可結者以四角有繫於後結之故有組繫也

握手用玄纁裏長尺二寸廣五寸牢中旁寸著組繫 握於角反劉烏豆反牢音樓○牢讀為樓樓謂削約握之中央以安手也今文樓為纁旁為方○疏曰名

此衣為握以其在手故言握手不謂以手握之云牢讀為樓樓謂削約握之中央以安手也者經云廣五寸牢中旁寸者則中央廣三寸廣三寸中央又容四指而已四指指一寸則四寸四寸之外更有八寸皆廣五寸也讀從樓者義取樓斂挾少 决用正王棘若

釋棘組繫纁極二 釋音澤○决猶闔也挾弓以橫執釋棘善理堅刃者皆可以為决極猶放弦也以杏指放弦令不挾指也生者以朱韋為之而三从用纁又

二明不用也古文王為玉今文釋為澤世俗謂王棘砒鼠○挈苦結反劉本作契苦計反砒劉音託○疏

曰云挾弓以橫執弦者方持弓矢曰挾未射時已然至射時還依此法以闔弦引詩者證决是闔弦之物云王棘與釋棘者祇用其一皆得不兼用云以杏指

放弦令不挾也者謂以此二者與决為籍令弦不决挈傷指耳云生者以朱韋為之而三者大射所云朱極三者是也彼但為君設文引證此士禮則尊卑生

時俱二皆用朱韋从 冒緇管長與手齋經殺掩足 冒者尊卑同二用纁也 冒緇管長與手齋經殺掩足

報反齊如字又才計反殺所累反劉色例反○冒韜尸者制如直囊上曰質下曰殺質正也其用之先以

殺鞞足而上後以質鞞首而下齊手上玄下纁象天
地也容大記曰君錦冒黼殺纁旁七大夫玄冒黼殺
纁旁五士緇冒經殺纁旁三凡冒質長與手齊殺三
尺○而上土掌反○疏曰云制如直囊者下經云設
冒囊之云上曰質下曰殺質正也者案此經以冒為
摠目下別云質與殺自相對則知上曰質質正者以
其在上故以正為名容大記君與大夫士皆以冒對
殺不云質則冒既摠名亦得對殺為在上之稱皆纁
旁者以其冒無帶又無鈕一定不動故知旁纁質與
殺相接之處使相連尊卑降殺而已云其用之先以
殺鞞足而上後以質鞞首而下齊手者凡人著服先
下後上又質長與手齊殺長三尺尺人有短者質下覆
殺故後爵弁服純衣純莊其反○謂生時爵弁所衣
鞞質也爵弁服純衣之服也純衣者纁裳古者以冠
名服死者不冠○所衣於既反○疏曰云謂生時爵
弁之服也者即士之常服以助祭者也死者不冠而
經云爵弁皮弁此直取皮弁服皮弁所衣之服也其
以冠名服不用其冠皮弁服皮弁所衣之服也○其
疏曰知其服白布衣素裳者士冠禮注衣與冠同色
裳與履同色以皮弁白而白履故士冠禮云素積白
履是也雜記云朝服十五升則皮弁天
子朝服與諸侯朝服同十五升布也

祿衣反○黑

衣裳赤緣而謂之祿祿之言緣也所以表袍者也
大記曰衣必有裳袍必有表不禪謂之一稱古文祿
為緣○禪音丹稱尺證反○疏曰知此祿衣是黑衣
裳者以其士冠禮陳三服玄端皮弁爵弁有玄端無
祿衣此士喪襲亦陳三服與彼同此無玄端有祿衣
故知此祿衣則玄端者也玄端有三等裳此喪禮質
略同玄裳而已但此玄端連衣裳與婦人祿衣同故
變名祿衣也連衣裳者以其用之以表袍袍連衣裳
故也是以雜記云子羔之襲也繭衣裳與稅衣纁袷
會子曰不襲婦服彼曾子譏用纁袷不譏其稅衣是
稅衣以表袍故連衣裳而名祿衣雜記云繭衣大記
云袍不同者玉藻云纁為繭緇為袍鄭云衣有著之
異名也其實連衣裳一也云赤緣謂之祿者爾雅文
彼釋婦人嫁時祿衣此祿衣雖不赤緣祿衣之名同
故引為證也○緇帶黑繅之帶○疏曰上雖陳三服
祿字或作稅緇帶同用一帶者按玉藻云士練帶
緇辟是黑繅之帶據禪者而言也但生時著韎韍
服不重各設帶此襲時三服共一帶為異也韎韍音
妹又武拜反劉又武八反韍音弗○疏曰韎韍者據
命韎韍○韎音温劉烏本反韍音弗○疏曰韎韍者據
色而言以韎韍草染之取其赤韍者合韋而為之故名
韎韍也云一命韎韍者玉藻文但祭服謂之韍他服

長豐堂正身通經

卷二

三

謂之韠士一命名爲韠韠亦名編韠不得直名韠也
 但士冠禮玄端爵韠皮弁素韠爵弁服韠韠今亦三
 服共設韠韠者以竹笏笏天子以書思對命者玉藻曰
 其重服亦如帶矣**竹笏**笏天子以書思對命者玉藻曰
 夫以象須文竹士以竹本象可也又曰笏度二尺有
 六寸其中博三寸其殺六分而去一又曰天子摠珽
 方正於天下也諸侯茶前詘後直讓於天子也大夫
 前詘後詘無所不讓今文笏作忽○疏曰云笏所以
 書思對命者亦玉藻文引玉藻者證天子以下笏之
 所用物不同及長短廣狹有異言公侯不言伯子男
 亦與公侯同案彼鄭注云謂之珽珽之言挺然無所
 屈也或謂之大圭長三尺茶讀爲舒遲之舒舒儒者
 所畏在前也詘謂圍殺其首不爲椎頭諸侯唯天子
 詘焉是以謂笏爲茶大夫奉君命出入者也上有天
 子下有已君又殺其下而圍前後皆詘故**夏葛屨冬**
 云無所不讓彼雖不言士士與大夫同

白屨皆縹緇約純組綦繫于踵 縹於力反純諸允反
 葛亦白也此皮弁之屨士冠禮曰素積白屨以魁柎
 之緇約縹純純博寸綦屨係也所以拘止屨也綦讀
 如馬絆綦之綦○柎方于反○疏曰夏言葛冬當用

皮冬言白明夏亦用白又士冠禮云爵弁纁屨素積
 白屨玄端黑屨以三服各自用屨屨從裳色其色自
 明今死者重屨用其服屨唯一故須見色若然三服相
 參帶用玄端屨用皮弁鞋韠用爵弁各用其一以當
 三服而已云此皮弁之屨者以其色白即所引士冠
 禮素積白屨是也引緇約縹純者欲解士冠禮縹約
 純同用緇此經縹雖在緇上明亦用緇可知縹謂條
 在牙底相接之縫中約在屨鼻純謂緣口皆以條爲
 之但寫則對方爲績次屨則比方爲繡次爲異耳云
 綦屨係也者經云繫于踵則綦當屬于跟後以兩端
 向前與約相連于脚跗踵足之上合結之名爲繫于
 踵也云讀如馬絆綦之綦者此無正文蓋俗讀馬有
 絆名爲綦拘止馬使不得浪去**庶綦**繼陳不用庶衆
 此屨綦亦拘止屨使不縱誕也**庶綦**繼陳不用庶衆
 用不用襲也陳之爲榮少納之爲貴○疏曰直云
 庶綦即上經親者綦庶兄弟綦明友綦皆是繼陳謂
 繼襲衣之下陳之不用襲至小斂則陳而用之唯君
 綦至大斂乃用也云多陳之爲榮者庶綦皆陳之是
 也少納之爲貴者襲**貝三實于筭**筭音煩○貝水物
 時唯用三稱是也**貝三實于筭**古者以爲貨江水
 出焉筭竹器名○疏曰自此盡夷槃可也論陳飯含
 沐浴器物之事此云貝三下云稻米則士飯含用米

貝喪大記云君沐梁大夫沐梁士沐梁鄭云士喪禮
 沐稻此云士沐梁蓋天子之士也但士飯用稻米不
 言兼有珠玉大夫以上飯時兼用珠玉也雜記云天
 子飯九貝諸侯七大夫五士三鄭注云此蓋夏時禮
 也典瑞云大喪共飯玉含玉雜記云含者執璧彼據
 諸侯而用璧唯大夫含無文哀十一年左氏傳云公
 會吳子伐齊陳子行命其徒具合玉示必死者春秋
 時非正法若趙簡子云不設屬牌之類文五年王使
 榮叔歸含且賵何休云天子以珠諸侯以玉大夫以
 璧士以貝春秋之制也貝水物者案書傳云紂囚文
 王散宜生等於江淮之間取大貝如車渠以獻于紂
 遂放文王是貝水物出江水也漢書食貨志云五貝
 為朋又云有大貝牡貝之等以為貨用是古者以為
 貨也笄竹器名者婚禮婦見舅姑執笄以盛棗栗此
 雖盛貝不盛棗栗並竹器也

稻米一豆實於筐
筐豆四方反沐巾一

浴巾二皆用綌於笄
綌去逆反○巾所以拭污垢浴

篔簹
上疏曰士禮上下同用綌案玉藻云浴用二巾櫛於

篔簹
櫛莊乙反篔音丹筥也○篔簹筥○疏曰案曲禮

筥則其是篔簹別此注篔簹筥者舉其類案論浴衣於
 語云顏回一篔簹食注云篔簹也亦是舉其類

浴衣於
篔簹在代反又音才○疏曰下經云浴用巾推用浴

篔簹
衣是既浴所著之衣以晞身即布皆饌于西序下南

皆饌于西序下南
單衣以其無殺故漢時名為通裁

上
皆者皆貝以下東西牆謂之序中以南謂之堂○

疏曰謂從序半以北陳之云東西牆謂之序者爾
雅釋宮文云中以南謂之堂者謂於序中半以南乃

得堂稱以其堂上行事非專一所若近戶即言戶東
戶西若近房即言房外之東房外之西若近楹即言

東楹西楹若近序即言東序下西序下若近階即言
東階西階若自半以南無所繼屬者即以堂言之即

下文浙米于堂是也其實戶外房外皆是堂故論語
云由也升堂矣未入於室是室外皆名堂也

右陳沐浴襲飯舍之具○記掘坎南順廣尺輪
二尺深三尺南其壤
掘其勿反又其月反○南

為圻也○疏曰經直云甸人掘坎
于階間不辨大小故記人明之

徑用塊
塊掘也古

文登明衣裳用幕布袂屬幅長下膝幕布帷幕

未聞也屬幅不削幅也長下膝又有裳於蔽下

體淡也○疏曰云幕布帷幕之布者周禮幕人

云掌帷幕幄帟綬鄭云帷幕皆以布為之幄帟

皆以繪為之升數未聞者以其不云疏布直云

幕布故云未聞也云屬幅不削幅者布幅二尺

二寸凡用布皆削去邊幅旁一寸為二寸計之

則此不削幅謂繚使相著還以袂二尺二寸云

長下膝者謂此衣長至膝下凡為衣以其有裳

故不至膝下此又有裳而言有前後裳不辟長

膝下故云於蔽下體淡也

及穀辟必亦反劉又薄歷反穀苦角反又戶角

膚長無被土○疏曰云不辟質也者凡男

子裳不連衣者皆前三幅後四幅辟積其要間

示文今此亦前三後四不辟積者以其一服不

動不假上狹下寬也他服謂淡衣淡衣云短無

見膚長無被土此裳及穀至足縗綿緜

跗亦是不被土故引為證也縗綿緜

亂反紳毗支反劉音卑緜他計反劉羊豉反○

一染謂之縗今紅也飾裳在幅曰紳在下曰緜

○疏曰云一染謂之縗者爾雅文謂一入赤汁

染之即漢時紅故舉以為况也云飾裳有幅曰

紳者案淡衣云純袂純邊注云純謂緣之也緣

邊衣裳之側廣各寸半則表裏共三寸矣此在

幅亦衣裳之側緜純入為緜緜黑色也飾衣曰

士宋本清木共作土

管人汲不說緜屈之

管如字劉又音官說士活反劉而悅反緜均必反劉俱必反○

堂又一牀皆有枕席君大夫士一也同上

盤無沐設牀禮第有枕舍一牀襲一牀遷尸于

記○率帶士二采同上○士飯三貝同上○士併瓦

條○袍必有表不禪衣必有裳謂之一稱詳見陳

與手齊殺三尺詳見喪大記○冒歛而後制詳見陳

也詳見揆齒綴足條○士緜冒積殺綴旁三凡冒質長

純謂領與袂衣以緜裳以緜純入為緜緜黑色也飾衣曰

緣法如彼也緜純入為緜緜黑色也飾衣曰

純謂領與袂衣以緜裳以緜純入為緜緜黑色也飾衣曰

緣法如彼也緜純入為緜緜黑色也飾衣曰

純謂領與袂衣以緜裳以緜純入為緜緜黑色也飾衣曰

緣法如彼也緜純入為緜緜黑色也飾衣曰

純謂領與袂衣以緜裳以緜純入為緜緜黑色也飾衣曰

緣法如彼也緜純入為緜緜黑色也飾衣曰

純謂領與袂衣以緜裳以緜純入為緜緜黑色也飾衣曰

緣法如彼也緜純入為緜緜黑色也飾衣曰

純謂領與袂衣以緜裳以緜純入為緜緜黑色也飾衣曰

緣法如彼也緜純入為緜緜黑色也飾衣曰

純謂領與袂衣以緜裳以緜純入為緜緜黑色也飾衣曰

緣法如彼也緜純入為緜緜黑色也飾衣曰

純謂領與袂衣以緜裳以緜純入為緜緜黑色也飾衣曰

緣法如彼也緜純入為緜緜黑色也飾衣曰

管人有司王館舍者不說繙將以就祝濯米屈紫也
 ○疏曰此論沐浴及寒尸之事云不說繙屈之者以
 其喪事遽則知吉尚安舒汲宜說之矣士既無臣所
 行事者是府史故知管人是司也聘禮記云管人
 為客三日具沐五日具浴此為死者故亦使之汲水
 也云不說繙者以下經云祝淅米明管人將以就堂
 授祝濯米可知**祝淅米于堂南面用盆**也浙西歷反○祝夏祝
 米可知**祝淅米于堂南面用盆**也浙西歷反○疏曰下
 記云夏祝淅米**管人盡階不升堂受潘煮于堂用重**
 差盛之是也**管人盡階不升堂受潘煮于堂用重**
 高潘芳元反重直龍反○盡階三等之上喪大記曰
 管人受沐乃煮之甸人取所徹廟之西北扉薪用
 爨之○疏曰用重鬲者以其先煮潘後**祝盛米于敦**
 煮米為鬻懸于重故煮潘用重鬲也
奠于貝北盛音成○復於筐處也○處昌慮反○疏
 實于筐今浙訖盛于敦所置之**士有冰用夷槃可也**
 處還於筐所以擬飯之所用也
 謂夏月而君加賜冰也夷槃承尸之槃喪大記曰君
 設大槃造冰焉大夫設夷槃造冰焉士併瓦槃無冰
 設牀禮第有枕○造七到反禮之善反第壯矣反○
 疏曰喪大記云士無冰用水此云有冰明據士得賜

三尺宋本
 清本皆作
 一尺

者也云夷槃承尸之槃者案喪大記注禮自仲春之
 後尸既襲既小斂先內冰槃中乃設牀於其上上施
 席而遷尸焉秋涼而止是也第為簣謂無席如浴時
 牀也特欲通冰之寒氣若然凌人云大喪共夷槃冰
 則天子有夷槃鄭注凌人云漢禮器制度大槃廣八
 尺長丈二深三尺漆赤中諸侯稱大槃辟天子其大
 夫言夷槃此土喪又用夷槃卑**外御受沐入**外御小
 不嫌但小耳故鄭云夷槃小焉
 者沐管人所煮潘也○疏曰外御對內御為名故下
 記云其母之喪則內御者浴則此外御是士之侍御
 僕從**主人皆出戶外北面**象平生沐浴浴裸程子孫不
 者僕從**主人皆出戶外北面**在旁主人出而禮第○僕
 力果反程直貞反○疏曰禮乃沐櫛拮用巾拮之恒
 袒也袒簣去席盂水便是也
 吝反○拮晞也清也者古文拮皆作振○疏曰拮謂拭
 也而云晞也清也者以其櫛訖又以巾拭髮乾又使
 清淨無潘攏拭訖仍未作紵下文**浴用巾拮用浴衣**
 待蚤揃訖乃鬻用組是其次也
 用巾用拭之也喪大記曰御者二人浴浴水用盆沃
 水用料○料音主○疏曰料酌水器受五升方有柄
 今用木斲不方用挹盆中水以沃尸又案喪大記浴
 用盆沃水用料沐用瓦槃明沐浴俱有槃及料也

溲濯棄于坎

沐浴餘潘水中櫛浴衣亦并棄之古文溲作緣荆汚之間語○疏曰潘水既經

温煑名之為溲已將沐浴謂之為濯已沐浴訖餘潘水棄于坎知巾櫛浴衣亦棄之者以其已經尸用恐

人褻之若棄杖者棄于蚤揃如他日蚤依注音爪下

隱者故知亦棄于坎蚤揃如他日蚤依注音爪下

反○蚤讀為爪斷爪揃鬚也人君則小臣為之他日平生時○疏曰鄭讀蚤從爪者此蚤乃是詩云其蚤

獻羔祭韭古早字鄭讀從手爪之爪喪大髻用組乃記云小臣爪足注云爪足斷足爪是也

筓設明衣裳用組束髮也古文髻皆為括○疏曰

右沐浴○記夏祝淅米差盛之浙西歷反差七

劉藏何反盛音成○差擇之○疏曰經直云祝淅米于堂南面用盆不言夏與盛之故記人言

之御者四人抗衾而浴禮第抗古浪反劉音剛

為其僕程蔽之也禮袒也袒其母之喪則內御簣去席盂水便○盂音祿

者浴鬢無筓鬢古外反○內御女御也無筓猶

御者以婦人稱內故以女御為內御婦設明衣

人不死男子之手故知內御女御也婦人則設中帶中帶若今之禪襖○禪音昆襖

辨男子與婦人故此記人云設明衣者男子其婦人則設中帶鄭云中帶若今禪襖者鄭舉目

驗而言雖名中帶亦號明管人汲不說繻屈衣取其圭潔也○本經記

之盡階不升堂授御者御者入浴小臣四人抗

衾御者二人浴浴水用盆沃水用料浴用絺巾

拮用浴衣如他日小臣爪足浴餘水棄于坎其

母之喪則內御者抗衾而浴管人汲授御者御

者差沐于堂上君沐梁大夫沐稷士沐梁甸人

為筮于西牆下陶人出重鬲管人授沐乃煮之

甸人取所徹廟之西北扉薪用爨之管人授御

者沐乃沐沐用瓦盤拒用巾如他日小臣爪手

剪須濡濯棄于坎詳見喪大記○曾子之喪浴於爨

室爨七亂反○見曾元之辭易簣矯之以謙儉也禮歿於適室○疏曰案上易簣之後反席未安而沒焉得有浴爨室遺語者曾子達禮之人應須浴於正寢今乃浴於爨室明知意有所為故云矯之也土喪禮歿於適室甸人掘坎于階間為筥于西牆下新盆盤瓶造于西階下乃浴於適室也於爨室為謙無甸人掘坎為筥之事是儉也○檀弓

主人入即位已設明衣可以入也○疏曰自此商祝盡反位論布襲衣裳並飯舍之事商祝

襲祭服祿衣次商祝祝習商禮者商人教之以敬於弁服皆從君助祭之服大蜡有皮弁素服而祭送終之禮也襲衣於牀牀次舍牀之東衽如初也喪大記曰舍一牀襲一牀遷尸於堂又一牀○疏曰云商祝祝習商禮者雖同是周祝仰習夏禮則曰夏祝仰習商禮則曰商祝也表記云殷人尊神率民以事神尊而不親故知殷人教以敬是以使襲於接神宜此篇

及既夕以夏人教忠從小斂奠大斂奠及朔半薦新祖奠大遣奠皆是夏祝為之其間雖不言祝名亦夏祝可知其徹之者皆不言祝名則周祝徹之也殷人教以敬但是接神皆商祝為之其間行事若祝取銘之類不言祝名者亦周祝可知唯既夕開殯時以周祝徹饌而堂下二事不可並使周祝唯夏祝取銘置于重案周禮有大祝小祝喪祝詛祝甸祝此篇及既夕言夏祝商祝皆當喪祝者也云襲布衣牀上者喪大記云襲一牀此雖布衣未襲待飯舍訖乃襲爵弁從君助祭宗廟之服雜記云士弁而祭於公是也皮弁從君聽朔之服玉藻云皮弁以聽朔於大廟是也引郊特牲大蜡之禮者證皮弁之服有二種一者皮弁時白布衣積素為裳是天子朝服亦是諸侯及臣聽朔之服二者皮弁時衣裳皆素葛帶榛杖大蜡時送終之禮凶服也此士之襲及土冠所用聽朔者不用此大蜡素服知襲衣於牀牀次舍牀之東者以其歿于北牀下遷尸于南牀下沐浴而飯舍引大記云舍一牀襲一牀遷尸于堂又一牀者喪事所以即遠故知襲牀次舍牀之東云社主人出南面左袒扱諸如初也者社如初舍時也

面之右盥于盆上洗貝執以入宰洗柩建于采執以

主人出南面左袒扱諸

主人出南面左袒扱諸

主人出南面左袒扱諸

主人出南面左袒扱諸

主人出南面左袒扱諸

主人出南面左袒扱諸

主人出南面左袒扱諸

主人出南面左袒扱諸

主人出南面左袒扱諸

主人出南面左袒扱諸

主人出南面左袒扱諸

主人出南面左袒扱諸

主人出南面左袒扱諸

主人出南面左袒扱諸

主人出南面左袒扱諸

主人出南面左袒扱諸

主人出南面左袒扱諸

主人出南面左袒扱諸

從 扱初洽反劉初輒反從劉才用反○俱入尸西鄉

也今文宰不言執○疏曰面前也謂袒左袖扱於

右掖之下帶之內取便也云洗貝執以入者洗訖還

於筭內執以入云宰洗柩建于米者亦於廢敦之內

建之鄭知俱入尸西鄉者以下經始云商祝執巾從

主人與宰牀西東面故知此時西鄉也

入當牖北面徹枕設巾徹楔受貝奠于尸西 當牖北

南也設巾覆面為飯之遺落米也如商祝之事位則

尸南首明矣○為飯上于偽反下扶晚反首手又反

○疏曰云受貝者就尸東主人邊受取筭貝從尸南

過奠尸西牀上以待主人親舍也鄭云當牖北面值

尸南者既夕記設牀第當牖社下莞上簞遷尸於上

是尸當牖今言當牖北面故知值尸南可知設巾者

為飯時恐有遺落米在面上故覆之也舊有解云遷

尸於南牖時北首若北首則祝當在北頭而南鄉以

其為徹枕設巾要須有尸首便也今商祝事位以北

面則尸南首明矣若然未葬已前不異於生皆南首

檀弓云葬于北方北首者從鬼神尚幽闇鬼道事之

故也唯有喪朝廟時北首順死者之孝心故北首也

主人由足西牀上坐東面 奠之口實不由足也○疏

曰前文祝入當牖北面是由尸首故受主人貝奠之

並受米奠于尸西以其口實不可由足恐褻之故也

祝又受米奠于貝北宰從立于牀西在右 米在具北

宰立牀西在主人之右當佐飯事○疏曰祝先奠貝

于尸西祝又受米從首西過奠于貝南便矣今不於

經先言掩後言項與幘目鄭知後結項者以其掩有
四脚後二脚先結頤下無所妨故先結之若即以前
二脚向後結于項則掩於耳及面兩邊填與幘目無
所施故先結頤下待設填塞耳並施幘目乃結項後
也跣足上謂足背也云絢屨節如刀衣鼻在屨頭上
者以漢時刀衣鼻况絢在屨頭上以其皆有孔得穿
繫于中而過者也若無絢則謂之鞮屨見周禮鞮鞻
氏注云以餘組連之者以綦屨繫既結有餘組穿連
兩屨之絢使兩足不乃襲三稱稱尺證反杜預云衣
相離故云止足圻也○衣於既反
於襲上而衣之凡衣衣者左社不紐襲不言設牀又
不言遷尸於襲上以其俱當牀無大異○衣於既反
○疏曰上文已布衣於舍東牀上而未襲今已飯舍
訖乃遷尸以衣著於尸故云遷尸於襲上而衣之也
喪大記云大斂小斂祭服不倒皆左社結絞不紐注
云左社社鄉左反生時也大斂小斂布衣訖皆言遷
尸于斂上以其小斂于戶內大斂于阼階其處有異
故也此襲牀與舍牀並在南牖下小別而已無大異
故不言設牀與遷尸也此士襲三稱案雜記注云士
襲三稱子羔襲五稱今公襲九稱則尊卑襲數不同
矣諸侯七稱天子十二稱與以無明衣不在算算數
正文故云與以疑之○紐女九反

在數明衣禪衣不成稱也○數所至反○疏曰喪大
記云袍必有表不禪衣必有裳謂之一稱其祿衣雖
禪與袍為表故云稱明衣禪
而無裏不成稱故不數也
設鞵帶縵笏 鞵帶鞵鞵
鞵縵者省文亦欲見鞵自有帶鞵帶用革摺插也插
於帶之右旁古文鞵為合也○見賢遍反○疏曰案
上陳服之時有鞵鞵有縵帶故云鞵鞵縵帶也云不
言鞵縵者省文亦欲見鞵自有帶者鞵鞵用革帶也
以其生時縵帶以束衣革帶以佩鞵玉之等生時有
二帶歿亦備此二帶是以雜記云朱綠帶申加大帶
於上注云朱綠帶者襲衣之帶飾之雜以朱綠異於
生也此帶亦以素為之申重也重於革帶也革帶以
佩鞵必言重加大帶者明雖有變必備此二帶是也
案玉藻云雜帶君朱綠大夫玄華士縵辟又案雜記
云率帶諸侯大夫皆五采士二采注云此謂襲尸之
大帶也以此而言生時君大夫二色今歿則加以五
采土生時一色歿更加二色是異於生若然又雜記
朱綠帶注云襲衣之帶飾之雜以朱綠此帶是束衣
之帶非大帶諸侯禮則士大夫亦宜有之此不言文
不具也但人君衣帶用朱綠與大帶同此則大夫士
飾與大帶同也云摺插也插於帶
之右旁者以右手取之便故也
設決麗于擊自飯

持之設握乃連擊

擊鳥亂反○麗施也擊手後節中

強強內端為紐外端有橫帶設之以紐擲大擊本也
因杳其強以橫帶貫紐結於擊之表也設握者以綦
擊鉤中指由手表與決帶之餘連結之此謂右手也
古文麗亦為連擊作婉○為干偽反強苦侯反環音
患腕鳥亂反○疏曰云決以韋為之藉有強強內端
為紐外端有橫帶者以下當大擊本鄉掌為內端屬
紐子鄉手表為外端屬橫帶也鄭云設之以紐擲大
擊本者以鄭言之大指短其著之先以紐環大擊本
然後因杳其強於指乃以橫帶繞手一二貫紐反向
手表結之鄭雖云結于擊之表且內於帶間末即結
此橫帶即上組繫是也云設握者案上云握手長尺
二寸裏手一端繞於手表必重宜於上掩者屬一繫
於下角乃以繫繞手一而當手表中指向上鉤中指
又反而上繞取繫鄉下與決之帶餘連結之云此謂
右手也者以其右手有決今言與決同結明是右手
也下記所云設握者此謂左手鄭云手無決者也是
設冒襲之懶用衾 襲古刀反劉古道反○襲韜盛物
文襲為襲○襲音託○疏曰襲是韜盛之名今以冒
襲盛尸故名為襲是取盛物之事名焉篇首始云

懶用斂衾

注云大斂之衾今雖襲訖仍用大斂中枊

襲蚤埋于坎

音舜劉又音旬亂髮也○坎至此築

又音避○疏曰上文直云漢濯棄于坎必至此乃築
之者以其斂事遽無暇即埋又慮更有須埋者故至
此覆尸訖乃埋之云將襲辟奠既則反之者始於設
于尸東方襲事必當辟之襲訖反之於尸東以其不
可空無所依故也案下記云小斂辟奠不出室則此
辟襲奠亦不出室仍不言處大斂時辟小斂奠于序
西南則此宜室西南隅至大斂辟小斂奠則言西序
西南有文可知也此奠襲後因名襲奠故下鄭注云
將小斂則
辟襲奠

右襲飯含

案既襲後有為燎一節經

牖下

詳見士喪禮下祖條○卒洗貝反于筭實貝柱右齒

左齒

筭音煩柱丁主反齒丁千反○象齒堅○

近故記人辨之云右齒左齒謂夏祝徹餘飯去

鬻○疏曰經不言夏瑱塞耳瑱佗殿反○塞充祝徹故記人言之

于耳旁故記人言之也○本經記○設握裏親

膚繫鉤中指結于擊劉一仲反擊烏亂反○擊

掌後節中也手無決者以握繫一端繞擊還從

其經已云設握麗于擊與決連結據右手有決

擊還從上貫反與其一端結之者案上文握

手用玄纁裏長尺二寸今裏親膚據從手內置

之長尺二寸中掩之手纔相對也兩端各有繫

先以一端繞擊一而還從上貫又以一端鄉

者結施掌後節中甸人築坎築實土其中

掘還使甸人築之也隸人溲廁也○隸人罪

人也今之徒役作者也溲塞也為人復往褻之

又亦鬼神不用○復扶又反○疏曰案周禮司

隸職云其奴男子入於罪隸者則中國罪人對

夷隸蠻隸貉隸之等是征四夷所得也故鄭舉

漢法今之徒役作者也云為人復往褻之又亦

鬼神不用者古者非直不共偏浴亦不共廁故

得云灰者不鬻爪士埋之也○疏曰此明灰

用也○同上○鬻爪士埋之鬻音舜○鬻亂髮

者之亂髮及手足之爪君大夫則實於棺角之

中士賤亦有物盛髮爪而埋之○詳見喪大記

○司士賁告於子游曰請襲於牀子游曰諾縣

子聞之曰汰哉叔氏專以禮許人賁音奔人名

音泰自矜大○叔氏子游別字○疏曰喪大記

始於廢牀至遷尸及襲皆在於牀當時失禮襲

本文清本
作本

自舍其親而用鑿巾則是自憎
穢其親故為失禮也○雜記
○既襲宵為燎

于中庭
宵夜○疏曰土之喪灰日而襲經不
云中庭設燎故記明之也○本經記○

士堂上一燭下一燭
詳見喪大記

重木刊鑿之甸人置重于中庭參分庭一在南
重直容反

木也縣物焉曰重刊斲治鑿之為縣簪孔也士重木長三尺○疏曰以其木有物縣於下相重累故得謂之簪使冠連屬於紼此簪亦相連屬於木之名也

云士重木長三尺者鄭言士重木長三尺則大夫以上各有等當約銘旌之杠士三尺大夫五尺諸侯七尺天子九尺據豎之者橫者宜半

夏祝鬻餘飯用二
之鄭不言大夫以上無正文故也

鬻于西牆下
鬻本又作粥之六反飯扶晚反○夏祝鬻餘飯以飯尸餘米為鬻也重主道也士二鬻則大夫四諸侯六天子八與簋同差○養羊亮反○疏曰西牆下有竈即上文甸人為塗是也云夏人教以忠其於養宜者案禮記表記云夏道近人而忠故此飲

食使夏祝忠者養宜也前商祝奠米飯米夏祝徹之今乃鬻之而盛於鬻是以下記云夏祝徹餘飯注云徹去鬻是也云重主道也者始於未作主以重主其神虞祭之後以木主替重處故重是木主之道也云士二鬻則大夫四諸侯六天子八與簋同差者亦無正文以其同盛黍稷故知同差也案特牲用二敦少牢用四敦同姓之大夫士用簋故皆以簋言之明堂位云周之八簋詩云陳饋八簋皆天子禮自上降殺以兩可

幕用疏布久之繫用鞅縣于重幕用葦席北
知也

面左衽帶用鞅賀之結于後
幕本又作冪亡狄反鞅劉舉琴反下同說文其

闔反○久讀為灸謂以蓋塞鬻口也鞅竹篋也席覆重辟屈而反兩端交於後左衽西端在上賀加也今文幕皆作密○密音篋辟音壁○疏曰久讀為灸灸塞義謂用麤布蓋鬻口為塞也云鞅竹篋也者顧命云敷重篋席即此鞅篋一也謂竹之青可以為繫者云以席覆重辟屈而反兩端交於後左衽西端在上者據人北面以席先於重北面南掩之於後以東端為下向西端為上向東是為辟屈而反兩端交於後為左衽然後以祝取銘置于重

祝習周禮者也密加束之結於後也

祝取銘置于重
祝習周禮者也○疏曰以重木

儀禮經傳通解

卷二

三十一

儀禮經傳通解

卷二

三十一

儀禮經傳通解

卷二

三十一

儀禮經傳通解

卷二

三十一

待殯訖乃置於肆今且置於重必且置
于重者重與主皆是錄神之物故也

右設重置銘○重主道禮義詳見喪

厥明陳衣于房南領西上精絞橫三縮一廣終幅析

其末絞戶交反○精屈也絞所以收束衣服為堅急

反○疏曰云厥明者對昨日始歿之日為厥明此陳

衣將陳並取以斂皆用篋是以喪大記云凡陳衣者

實之篋取衣者亦以篋升降者自西階是也云絞所

以收束衣服為堅急者喪大記云小斂之絞也廣終

幅析其末以為為堅之強也大斂之絞一絞三折用之

以為為堅之急也記云凡絞紵用布倫如朝服注云倫

比也此絞直言縱橫幅數不言長短者人有短長不

定取足而已引喪大緇衾積裏無紵積丑貞反赤也

記證絞為三折之事緇衾積裏無紵統丁敢反○紵

被識也斂衣或倒被無別於前後也凡衾制同皆五

幅也○識申志反○疏曰云斂衣或倒者案下文云

祭服不倒則餘服有倒者皆有領可記也云被無別

於前後可也者被本無首尾生時有紵為記識前後

表束宋本
注疏共作
裏京清本
作裏束

恐於後互換灰者一定不須別其前後可也云凡衾

制同皆五幅也者此無正文喪大記云紵紵紵紵紵

衾是紵之類祭服次爵弁服皮弁服○疏曰凡陳斂

故知亦五幅祭服次至大斂陳衣亦先陳絞紵紵紵

下故云祭服次至大斂陳衣亦先陳絞紵紵紵紵

但小斂美者在內大斂美者在內故小斂先布散衣

後布祭服大斂則先布祭服後布散衣是也小斂美者

在內大斂美者在內故小斂先布散衣是也小斂美者

美者在外是三者相變也襲時散衣次散息但反○祿

屬○疏曰袍繭有著之凡十有九稱祭服與散衣○

異名同入散衣之屬也凡十有九稱疏曰士之服唯

有爵弁皮弁祿衣而已云十九稱當重之使充十九

必十九者法天地之終數也天地之初數天一地二

十九 饌于東堂下 脯醢醴酒冪奠用功布實于篋在

耳 饌東 饌劉牀轉反一音士眷反後同○功布鍛濯灰

治之布也凡在東西堂下者南齊坵古文奠為

尊○坵不念反○疏曰案喪服傷大功章云大功布

衰裳注云大功布者其鍛治之功麤沽之則此云功

布者大功之布故云鍛濯灰治之也云凡在東西堂

下者南齊坵者既夕記云設於于東堂下南順齊于

坵饌于其上兩鞆醴酒若然則凡設物於東西堂下

者皆南與坵齊北陳之堂隅有坵以土為之或謂堂

隅為設盆盥于饌東有巾 為奠設盥也喪事略故無

坵也 盥洗及巾喪事略故無洗直以盆為盥器也下 苴經

云夏祝及執事盥執醴先酒即是於此盥也 苴經

大焉下本在左要經小焉散帶垂長三尺牡麻經右

本在上亦散帶垂皆饌于東方 苴七如反音革又

苴經斬衰之經也苴麻者其貌苴以爲經服重者尚

麤惡經之言實也鬲搯也中人之手搯九寸經帶

之差自此出焉下本在左重服統於內而本陽也要

經小焉五分去一牡麻經者齊衰以下之經也牡麻

經者其貌易服輕者宜差好也右本在上輕服本於

陰而統於外散帶之垂者男子之道文多變也饌于

東方東坵之南苴經爲上○宜差初費反○疏曰此

陳經帶者以其小斂訖當服未成服之麻故也云亦

散帶垂者不言尺寸亦與苴經同垂三尺喪服斬衰

章云斬衰裳苴經杖苴麻者其貌苴間傳云斬衰貌

若苴彼據人之形貌若苴麻明麻之形貌亦苴可知

故此指麻之貌苴者以爲經服重者尚麤惡對齊衰

已下服輕不尚麤惡故間傳云齊衰貌若臬大功貌

若止是不尚麤惡也檀弓云經也者實也明孝子有

忠實之心與服相稱不虛服此服也云鬲搯也中人

之手搯九寸鬲是搯物之稱故據中人一搯而言

大者據大拇指與大巨指搯之故言大鬲云下本在

左重服統於內而本陽也者謂斬衰統於內以解本

在下而本陽以解在左對齊衰之經右本在上輕服

本於陰而統於外案雜記云親喪外除鄭云日月已竟

而哀未忘兄弟之喪內除注云日月未竟而哀已殺

此言統內統外者亦據哀在內外而言本陽本陰者

亦據父者子之天爲陽母者子之地爲陰而言也云

要經小焉五分去一者首經圍九寸五分之五寸正

去一寸得四寸餘四寸每寸爲五分四寸爲二十分

儀禮經傳通疏

卷一

三十四

七寸五分寸之一云齊衰之經斬衰之帶也以其俱
 七寸五分寸之一又去五分一以為帶七寸取五分
 去一寸得四寸彼二寸一寸為二十五分二寸為五
 十分一分為五分添前為五十五分摠去十一分餘
 有四十四分有是齊衰之帶摠有五寸二十五分仍
 有十九分又云大功之經齊衰之帶以其俱五寸二
 十分又九分者為四十五分添前五寸摠為九十五
 分去一者五寸去四寸五分去九寸摠得七十六分
 寸破之而言此四寸百二十五分寸之七十六以為
 小功之經大功之帶以下仍有小功之帶但小功之
 帶以小功之經又五分去一仍至總麻之帶皆以五
 倍破寸計之可知云牡麻經者齊衰以下之經也者
 案喪服齊衰大功皆言牡麻經小功又言澡麻傳云
 牡麻者泉麻也對苴經則此雄麻色好者是以鄭云
 服輕者宜差好也云散帶之垂者男子之道文多變
 也者此小斂經有散麻帶垂之至三日成服絞之對
 婦人陰質初而絞之與小功以下男子同知饌于東
 方東站之南苴經為上者以其對下牀第夷衾之等
 在西站南故此亦在東站南也若然經直言東方知

不在東堂下東方者以其小斂陳饌饌皆在東堂下若
 此亦在東堂下當言陳于饌東饌北何須言東方乎
 明此非東堂下也知苴經為上者以其
 經先言苴經明依此為首南陳之也
婦人之帶牡

麻結本在房 婦人亦有苴經者喪服首云苴經杖下經男子婦人
 俱陳則婦人亦有苴經禮記服問之等每云婦人麻

經之事故知婦人亦有苴經今此經不言婦人苴經者
 記其異謂男子帶有散麻婦人則結本是其異者且

男子小功總麻小斂有帶則絞之亦結本婦人帶結
 本可以兼之矣云此齊衰婦人者以其牡麻宜言齊

衰以下至總麻皆同牡麻也云斬衰婦人亦苴經也
 者此亦據帶而言以其帶亦名經則喪服云苴經杖

鄭云麻在首在要皆曰經彼經既兼男女則婦人有
 苴麻為帶經可知經不言者以義可知故省文也此

帶牡麻兼男子小功以下陳之則別處以其
 男子陳之于站南此經云在房明知異處也

衾饌于西站南 第簣也夷衾覆尸之衾喪大記曰自
 冒也○殺色界友○疏曰小斂訖奉尸夷於堂櫛用
 夷衾故陳之於西站南案曲禮云在牀曰尸在棺曰

柩此夷衾小斂以往用之覆尸柩今直言覆尸者鄭據此小斂未入棺而言云喪大記曰自小斂以往用夷衾則此夷衾本為覆尸覆柩不用入棺矣是以將葬啓殯覆棺亦用之矣云夷衾質殺之裁猶冒也者案上文云冒緇質長與手齊積殺掩足此作夷衾亦如此上以緇下以頽連之乃用也此色與形制大同而連與不連則異也

西方盥如東方 為舉者設盥也如東方者亦用盆布巾饌於西堂下

○疏曰云為將舉尸者則下經土盥二人是也東陳方盥在東堂下則知此西方亦在西堂下可知

一鼎于寢門外當東塾少南西面其實特豚四髣去

蹄兩胎脊肺設局鼎西末素俎在鼎西西順覆匕

東柄 髣託歷反蹄大兮反胎音博劉音百又音魄脅也肩古營反○髣解也四解之殊肩髣而已喪

事略去蹄去其甲為不絜清也胎脅也素俎喪尚質既饌將小斂則辟襲奠今文髣為剔胎為迫古文鼎為密○髣步啓反又必爾反下文同辟婢亦反○疏曰此亦為小斂奠陳之鼎用茅為編言西末則茅在東方凡牲體之法有二一者四解而已此經直云四髣即云去蹄明知殊肩髣為四段案士冠禮云若殺

則特豚載合升注云合左右腓此下文大斂亦云豚合升則吉凶之禮豚皆合升而鄭云喪事略者但喪中之奠雖用成牲亦四解故云喪事略若禘郊大祭雖吉祭亦先有豚解後為體解是以禮運云腥其俎孰其殺鄭云腥其俎謂豚解而腥之孰其殺謂體解而爛之國語亦云禘郊之事則有全胥王公立飲則有房俎親戚燕飲則有殺胥者若然禘郊雖先有全胥後有體解此經云四髣竝兩胎脅與脊摠為七體若豚解皆然也云既饌將小斂則辟襲奠者即始歿之奠襲後故為襲奠以恐妨斂事故知辟襲奠前襲時已辟之今將小斂亦辟之亦當於室之西南隅如將大斂辟小斂奠於序西南也凡奠在室外經宿者皆辟之於序西南小斂奠與祖奠是也

右陳小斂衣經帶奠 ○記小斂於戶內大斂於

阼士以葦席 詳見喪大記 ○厥明滅燎陳衣 記節○

布倫如朝服 凡小斂大斂也倫比也今文無

之言以其唯小斂至大斂有絞大斂又有紼故知凡中有大小斂也言倫如朝服者雜記云朝服十五升是也○本經記○小斂布絞編者一橫者三士緇

衾一衣十有九稱士陳衣于房中皆西領北上

絞紼不在列小斂之衣祭服不倒君無祿大夫

士畢主人之祭服親戚之衣受之不以即陳君

大夫士皆用復衣復衾詳見喪大記○袍必有表不

禪衣必有裳謂之一稱凡陳衣者實之篋取衣

者亦以篋升降自西階凡陳衣不誦非列采不

入絺綌紼不入詳見喪大記○絞紼衾冒歿而後制

南順齊于坵饌于其上兩甒醴酒酒在南甌在

東南順實角觶四木柶二素勺二豆在甌北二

以竝籩亦如之於於庶反齊如字劉才計反坵

也角觶四木柶二素勺二為夕進醴酒兼饌之也勺三醴酒各一也豆籩二以併則是大斂饌

也記於此者明其他與小斂同陳古文角觶為角柶○疏曰角觶四木柶二為夕進醴酒兼饌

之也者以其大小斂之奠皆有醴酒醴一觶又用一柶酒用一解計醴酒但用二解一柶矣而

解有四柶有二者朝夕酒醴及器別設不同器朝夕二奠各饌其器也小斂一豆一籩大斂乃

有二豆二籩故知二謂大斂饌也大斂饌不在小斂節內陳之而此陳之者以其陳此籩豆之

外皆與小斂同故就小凡籩豆實具設皆巾之

籩豆偶而為具則於饌巾之中之加飾也明小斂一豆一籩不巾○疏曰東堂實之於奠設

之二處皆巾故云皆巾之云籩豆偶而為具則於饌巾之中之加飾也者此鄭解大斂奠二

豆一籩實與奠二處皆巾加飾明小斂奠一豆一籩堂東饌時不巾不加飾若然小斂奠設于

同宋本清
本共作命

牀東巾之為在堂經久設塵埃加故雖一豆一
邊亦巾之檀弓云喪不剝奠也與祭肉也與

解俟時而酌柶覆加之面枋及錯建之
枋彼回

故反○時朝夕也檀弓曰朝奠日出夕奠逮日
○疏曰言此者記人恐饌時已酌於解故記云

俟時而酌也引檀弓者謂時是朝夕之時必朝
奠待日出夕奠須日未沒者欲得父母之神隨

陽而來故也○本經○**喪服先散帶**
詳見喪

批以桑長三尺或曰五尺
批音七本亦作批音

批所以載牲體者此謂喪祭也吉祭批用棘○
疏曰批者所以載牲體從鑊以批升入於鼎從

鼎以批載之於俎以其用桑故知喪祭也云畢
吉祭批用棘者特牲記云批用棘心是也

用桑長三尺刊其柄與末
刊猶削也○疏曰主

人舉肉之時則以畢助主人舉肉用桑者亦喪
祭故也刊其柄與末謂畢末頭亦刊削之畢既

如此批亦當然若吉時亦用棘○**奠以素器**
詳見

喪禮義後
凡奠通用

士盥二人以竝東面立于西階下
竝為併○疏曰舉

尸謂小斂從襲牀遷尸於戶內服
上即下文士舉遷尸反位是也

布席于戶內下莞
有司布

上簞商祝布絞衾散衣祭服祭服不倒美者
斂者趨方或俱倒衣裳祭服尊不倒之也美善

在中
也善衣後布於斂則在中也既後布祭服而又

言善者在中明每服非一稱也○俱本又作顛倒丁
老反○疏曰襲時衣裳少不倒小斂十九稱衣裳多

取其要方除祭服之外或倒或否云祭服尊不倒者
士之助祭服則爵弁服皮弁服竝家祭服玄端亦不

倒也云善衣後布於斂則在中也者以其斂衣半有
尸下半在尸上今於先布者在下則後布者在中可

知也祭服又在散衣之下即是後布祭服祭服則是
善者復云善者在中則祭服之中更有善者可知故

云每服非一稱以其摠十**士舉遷尸反位**
遷尸於設

九稱之中善者非一稱也
牀第于兩楹之間衽如初有枕
衽寢臥之席也亦下

儀禮經傳通解

卷二

云請席何鄉請社何趾鄭云坐問鄉臥問趾因於陰陽是社為臥席云亦下莞上簟者詩斯于宣王寢席而言下莞上簟是尋常寢席無問賤賤皆下莞上簟卒斂徹帷尸已主人西面

馮尸踊無算主婦東面馮亦如之馮音馮後皆同主

人髻髮祖衆主人免于房髻音括劉音活免音問後

斯將齊衰者素冠今至小斂變又將初喪服也髻髮者去笄纒而紒衆主人免者齊衰將祖以免代冠冠服之尤尊不以祖也免之制未聞舊說以為如冠狀廣一寸喪服小記曰斬衰髻髮以麻免而以布此用麻布為之狀如今之著慘頭矣自項中而前交於額上卻繞紒也于房于室釋髻髮宜於隱者今文免皆作纒古文髻作括○雞斯所買反劉霜綺反下作纒同紒音計著丁略反慘七消反紒音問○疏曰知始於將斬衰者雞斯者案禮記問喪云親始於雞斯徒跌鄭注云雞斯當為笄纒以成服乃斬衰是始於未斬衰故云始於將斬衰者雞斯也云將齊衰者素冠者喪服小記云男子冠而婦人笄冠笄相對問喪親始於男子云笄纒明齊衰男子素冠可知今至小斂變者謂服麻之節故云變也云又將初喪服也髻髮

凡宋本清本共作此

者去笄纒而紒者此即喪服小記云斬衰髻髮以麻為母髻髮以麻免而以布是母雖齊衰初亦髻髮與斬衰同故云去笄纒而紒紒上著髻髮也云衆主人免者齊衰將祖以免代冠者此亦小斂節與斬衰髻髮同時此皆據男子若婦人斬衰婦人以麻為髮婦人以布為髮髮與髻髮皆以麻布自項而向前交於額上卻繞紒如著慘頭焉免亦然但以布廣一寸為異也云于房于室釋髻髮宜於隱者竝下文婦人髮于室**婦人髮于室**髮側瓜反○始於婦人將斬兼言之也髮者去笄纒而紒也齊衰以上至笄笄而纒今言髮者亦去笄纒而紒也齊衰以上至笄猶髮髮之異於髻髮者既去纒而以髮為大紒如今婦人露紒其象也檀弓曰南宮縶之妻之姑之喪夫子誨之髮曰爾母縱縱爾爾母扈爾其用麻布亦如著慘頭然○縶他刀反母音無縱范音摠劉又在紅反扈扈音尸○疏曰知婦人將斬衰者去笄而纒者喪服小記云男子冠而婦人笄冠笄相對將斬衰男子既去冠而著笄纒則婦人將斬衰亦去笄而纒可知又知將齊衰者骨笄而纒者上引男子齊衰始於素冠則知婦人將齊衰骨笄而纒也云今言髮者亦去笄纒而紒也者謂今至小斂節亦如上將斬衰男子去笄纒而髮髮則凡將斬衰婦人亦去笄纒

儀禮經傳通解

卷二

三十九

而麻髮齊衰婦人去骨笄與纒而布髮矣鄭不云斬
衰婦人去纒而云去笄纒者專據齊衰婦人而言文
略故也鄭所以云而紒紒即髮也故喪服注亦云髮
露紒也云齊衰以上至笄猶髮者謂從小斂著未成
服之髮至成服之笄猶髮不改至大斂殯後乃著成
服之髮代之也云髮之異於髻髮者既去纒而以髮
爲大紒如今婦人露紒其象也者古者男子婦人吉
時皆有笄纒有喪至小斂則男子去笄纒著髻髮婦
人去纒而著髮髮形先以髮爲大紒紒上斬衰婦人
以麻齊衰婦人以布其著之如男子髻髮與免故鄭
依檀弓縱縱扈扈之後乃云其用麻布亦如著慘頭
然既髻髮與髮皆如著慘頭而異爲名者以男子陽
外物爲名而謂之髻髮婦人陰內物爲稱而謂之髮
也但經云婦人髮于室者男子髻髮與免在東房若
相對婦人宜髮于西房大夫士無西
房故於室內尸西皆於隱處爲之也

右小斂髮髻髻 ○記夏后氏尚黑以建寅之月爲正物生尚黑

大事斂用昏斂力驗反下皆同○昏時 **殷人尚**

白以建丑之月爲正物牙色白 **大事斂用月中**日中時 **周人**

尚赤以建子之月爲正而物萌色赤○疏曰案上商尚白之下注云物牙色白此萌色赤

不同者萌是牙之微細故建子云萌建丑云牙若散而言之萌即牙也故書傳略說云周以至動殷以萌夏以牙此皆據一種之草大汎而言故建子始動建寅乃出至如薺麥以秋而生月令仲冬荔挺出 **大事斂用日出**日出時亦赤○不在此例也

小斂於戶內禮義 ○**小斂辟奠不出室**

辟婢亦反劉芳益反注辟襲奠同○未忍神遠之也辟襲奠以辟斂既斂則不出於室設於序西南畢事而去○遠于萬反辟斂音避○疏曰始夙猶生事之不忍即爲鬼神事之故奠不出室云辟襲奠以辟斂者辟襲奠只爲辟斂也若將大斂則辟小斂奠於序西南亦不出於室云事畢而去者斂事畢奉尸夷于堂乃 ○**小斂而去而設小斂奠于尸東**○本經記

徹帷禮義 ○**無踊節**其哀未可節也○疏曰自夙至此爲節賓主拾

踊有二者三而云無踊節者除三者三之外其間踊皆無節即上文踊無算是也云其哀未可

節也亦謂二者三既馮尸主人袒髻髮絞帶衆

主人布帶髻音括○衆主人齊衰以下○疏曰

經不云絞帶及齊衰以下布帶事故記者言之

案喪服直經之外又有絞帶鄭注云要經象大

帶又有絞帶象革帶齊衰以下用布齊衰無等

皆至是布帶也知衆主人非衆子其衆子皆斬衰

絞帶故知衆主人齊衰以下○小斂主人即位

于戶內主婦東向乃斂卒斂主人馮之踊主婦

亦如之主人袒脫髻括髮以麻婦人髻帶麻于

房中凡斂者袒遷尸者襲士之喪晉為侍士是

斂小斂大斂祭服不倒皆左衽結絞不紐斂者

既斂必哭士與其執事則斂斂焉則為之壹不

食凡斂者六人鋪絞紵踊鋪衾踊鋪衣踊遷尸

踊斂衣踊斂衾踊斂絞紵踊士馮父母妻長子

庶子庶子有子則父母不馮其尸凡馮尸者父

母先妻子後父母於子執之子於父母馮之婦

於舅姑奉之舅姑於婦撫之妻於夫拘之夫於

妻於昆弟執之馮尸不當君所凡馮尸與必踊

撫僕妾同上○凡斂者祖以

士舉男女奉尸使于堂幰用夷衾男女如室位踊無

算僕音夷○僕之言尸也夷衾覆尸柩之衾也堂謂

也者尸之衾曰夷衾尸之牀曰夷牀並此經僕尸不

作移字皆作僕者僕人旁作之故鄭注喪大記皆是

依尸為言也云幰用夷衾者初成幰用大斂之衾以

小斂之衾當陳今小斂後大斂之衾當擬大斂故用

第上宋本
清本共作
席第

儀禮卷之二十一

卷二十一

四十一

覆棺之夷衾以覆尸也主人出于足降自西階衆主人東卽位

婦人阼階上西面主人拜賓大夫特拜士旅之卽位

踊襲經于序東復位拜賓鄉賓位拜之也卽位踊東

許宋本清本共作計階以共作階下

而本宋本作而云

鄉許亮反夾古洽反劉古協反○疏曰云衆主人東卽位者當主人降自西階主人就拜賓之時衆主人遂東卽位於阼階以主人位南西面也於時阼階上空故婦人得向阼階上西面也云拜賓鄉賓位拜之也者經云主人降自西階卽云主人拜賓明不鄉位而先拜賓是主人鄉賓位拜賓可知主人拜賓訖卽向東方阼階下卽西面位踊踊訖襲經也云襲經于序東○東夾前者主人卽位踊訖而去襲經于序東謂鄉堂東東當序牆之東又當東夾之前非謂就堂上東夾前也云復位者復阼階下西面位

右奉尸于堂拜賓襲經○記徹帷男女奉尸夷

于堂降拜士拜卿大夫於位於士旁三拜士妻

特拜命婦汜拜衆賓於堂上主人卽位襲帶經

踊母之喪卽位而免哭尸于堂上主人在東方

由外來者在西方諸婦南鄉婦人迎客送客不

下堂下堂不哭男子出寢門見人不哭其無女

主則男主拜女賓于寢門內其無男主則女主

拜男賓于阼階下子幼則以衰抱之人爲之拜

在竟內則俟之在竟外則殯葬可也喪有無後

無無主詳見喪大記○大夫吊當事而至則辭焉辭猶

告也擯者以主人有事告也主人無事則爲大夫出○檀弓○士之喪於大

夫不當斂則出詳見喪大記○士妻不當斂則爲命

婦出同上○當袒大夫至雖當踊絕踊而拜之反

改成踊乃襲尊大夫來至則拜之不待事於士已也更成踊者新其事也

既事成踊襲而后拜之不改成踊於士土至也

之屬○疏曰此明士有喪大夫及士來弔之禮當祖大夫至者謂士有喪當祖之時而大夫來

弔也崔云謂斂竟時也檀弓云大夫弔當事而

至則辭焉是當大小斂時主人不出故辭大夫

也此云絕踊而拜之故知是斂已竟當其祖踊

時出也乃襲謂更成踊訖乃襲初祖之衣也於

士來弔則襲畢則

拜之也○雜記

○大夫弔之雖總必稽顙小

辯音遍○嫌當事來者

事皆拜○疏曰禮凡當大斂小斂及啓攢之時

唯有君來則止事而出拜之若他賓客至則不

止事事竟乃即堂下之位悉徧拜故云皆辯

拜也○雜記○大夫弔以下大斂條通用

乃奠祝與執舉者盥右執匕卻之左執俎橫攝之入

事為之

昨階前西面錯俎北面錯七故反下及注同○舉

右手執匕左人以左手執俎因其便也攝持也西面

錯錯鼎於此宜西面錯俎北面俎宜西順之○便婢

面反○疏曰右執匕左執俎者謂鄉北入內東方為

右人西方為左人故鄭云右人以右手執匕左人以

左手執俎各用內手舉鼎外手執匕俎故云便也云

錯鼎於此宜西面者對在門外時北面陳鼎鄉內為

也宜右人左執匕抽局予左手兼執之取鼎委于鼎北

加局不坐抽局取鼎加局於鼎上皆右手今文局為

載兩之間
載字脫

于兩端兩肩亞兩胎亞脊肺在於中皆覆進柢執而

俟札必李反柢丁計反後同○乃札以札次出牲體

覆為塵柢本也進本者未異於生也骨有本末古文

札為匕髀為脾今文胎為追柢皆為髀○為脾必爾

反又毗支反為胠劉音帝○疏曰凡七體者前左右

肩髀屬焉後有左右髀膊胛屬焉并左右脅通脊為

七體也案下文大斂豚合升言合升則髀亦升之矣

凡言合升多言皆竝髀升非獨喪禮若體解升者皆

髀不升鄭云近竅賤也云皆覆為塵者諸進體皆不言覆此言覆者由無尸而不食故覆之也云進本者未異於生也者公食大夫亦進本是夏祝及執事盥生人法今以始死故未異於生也

執醴先酒脯醢俎從升自阼階丈夫踊甸人徹鼎巾

待于阼階下從劉才用反○執事者諸執奠事者巾切布也執者不升已不設祝既錯醴將

受之○疏曰云甸人徹鼎巾者以其空無事故徹案公食大夫云甸人舉鼎順出奠于其所謂當門也云

執者不升已不設祝既錯醴將受之者此執者不升唯據執巾者故鄭云祝既錯醴將受之當以覆酒醴

故下云祝奠于尸東執醴酒北面西上**升尊也立而**

俟後錯**豆錯俎錯于豆東立于俎北西上醴酒錯于**

豆南祝受巾巾之由足降自西階婦人踊奠者由重

南東丈夫踊巾巾如字劉下居覲反重直龍反○

在阼階下婦人位在上故奠者升丈夫踊奠者降婦人踊各以所見先後為踊之節也奠者降反位必由

重南東者以其重主道神所馮依不知神之所為故由重南而過是以主人又踊也注云東反其位者其位蓋在盆盥

賓出主人拜送于門外廟門外也○疏曰廟故名適寢為廟也

乃代哭不以官代哭也孝子哀惟倅禮防其以死傷生使之更哭不絕聲而已人

君以官尊卑士賤以親疏為之三日之後哭無時周禮挈壺氏凡喪縣壺以代哭○挈苦結反縣音玄○

疏曰案喪大記云君喪縣壺乃官代哭大夫官代哭不縣壺士代哭不以官注云自以親疏哭也此注不

言大夫舉人君與士其大夫有大記可參以官可知故不言也云三日之後哭無時者禮有三無時之哭

始於未殯哭不絕聲一無時殯後葬前朝夕入於廟阼階下哭又於廬中思憶則哭是二無時既練之後

在室室之中或十日或五日一哭是三無時練前葬後有朝夕在阼階下哭唯此有時無時之哭也引

挈壺氏者證人君有縣壺為漏剋分更代哭法大夫士則無縣

壺之義也

右小斂奠案小斂奠當在既斂之後經文已具今上文陳小斂奠本經記注疏考

之禪四和勺各二為朝夕各進醴酒而設則大
小斂奠之夕又有別進醴酒一節經文不具學
禮者所當考也 ○小斂之奠子游曰於東方曾子曰於

西方斂斯席矣 曾子以俗說非又大斂奠於堂乃有席 小斂之奠

在西方魯禮之末失也 末世失禮之為○疏曰知曾子所言非者案士

喪禮小斂之奠設於尸東今曾子言西方非也
案士喪禮大斂之奠設於室今云堂者後人轉

寫之誤當云奠 ○士代哭不以官 詳凡喪於室○檀弓

有禭者則將命擯者出請入告主人待于位 喪禮略於威儀

既小斂擯者乃用辭出請之辭曰孤某使某請事○疏曰案上文始云有賓則拜之君使人弔皆不云

擯者出請入告之事至此乃云擯者出請入告是喪禮略於威儀既小斂擯者乃用辭也云出請之辭曰

孤某使某請事者此約雜記諸侯使人弔鄰國諸侯之喪嗣君在阼階之下使擯者出請云孤某使某請

事此亦宜然 擯者出告須以賓入 須亦待也出告之辭曰孤某須矣○疏曰云出

告之辭曰孤某須矣者 此約雜記辭為證也 賓入中庭北面致命主人拜

稽顙賓升自西階出于足西面委衣如於室禮降出

主人出拜送朋友親禭如初儀西階東北面哭踊三

降主人不踊 朋友既委衣又還哭於西階上不背主

成時庶兄弟禭使人以將命于室朋友禭親以進是也云西階東北面哭踊三降主人不踊者案前初成

朋友不哭主人從哭者前文朋友君命俱來君之使者不哭朋友亦不哭故主人退哭禭者以禭則必有

此朋友持來無君命故哭與彼異 禭者以禭則必有

裳執衣如初徹衣者亦如之升降自西階以東 禭音

特獵反○帛為褶無絮雖復與禭同有裳乃成稱不用表也以東藏以待事也古文褶為襲○複方服反

禭音丹○疏曰案喪大記云小斂君大夫複衣複衾大斂君褶衣褶衾大夫士猶小斂也若然則士小斂

大斂皆同用複而禭者用褶者褶者所以禭主人未必用之禭耳云帛為褶無絮雖復與禭同有裳乃成

稱不用表也者雜記云子羔之襲也繭衣裳與稅衣
乃為一稱以其絮褻故須表此雖有表裏為褶衣裳
別則裳又無絮非褻故有裳乃成稱不須表也言雖
復與禪同者褶衣與復衣相對有著為復無著為褶
散文褶亦為復也案喪大記有衣必有裳乃成稱據
禪衣祭服之等而言此褶雖復與禪同亦得裳乃成
稱也云藏以待事也者
以待大斂事而陳之也

右有禭者

宵為燎于中庭

燎力召反或力弔反○宵夜也燎大
哉益反一本作燭○疏曰案少儀云主人執燭抱燭
注云未熟曰燭古者以荆燭為燭故云燎大燭也或
解庭燎與手執為燭別故郊特牲云庭燎之百由齊
桓公始也注云僭天子也庭燎之差公蓋五十侯伯
子男皆三十六大夫士無文大燭或云以布纏葦以蠟
灌之謂之庭燎則此云庭燎亦如之云大者對手執
者為
大也

右設燎士堂上一燭下一燭

詳見喪
大記

燎士之間
清本有圈

厥明滅燎陳衣于房南領西上績絞紵二君禭祭

服斂衣庶禭凡三十稱紵不在算不必盡用

津宋本清
本共作所

服衣之間
脫散字

鳩反下皆同盡津忍反○紵單被也○紵二者始成斂
衾今又復制也小斂衣數自天子達大斂則異矣喪
大記曰大斂布絞縮者三橫者五○復扶又反○疏
曰云君禭祭服斂衣者士祭服有助祭爵弁服自家
祭玄端服衣非祭服朝服之等云庶禭者謂朋友兄
弟之等來禭者也云紵不在算者案喪大記紵五幅
無統鄭云今之單被也以其不成稱故不在數內云
不必盡用者案周禮守祧職云其遺衣服藏焉鄭云
遺衣服大斂之餘也即此不盡用者也云衾二者始
成斂衾今又復制者此大斂之衾二始成斂用斂衾
以小斂之衾當陳之故用大斂衾小斂已後用夷衾
覆尸故知夏制一衾乃得二也案喪大記君大夫小
斂已下同云十九稱則天子亦十九稱大斂則異案
此云士喪大斂三十稱喪大記士十九稱大夫五十
稱君百稱不依命數是亦喪數略則上下之大夫及
五等諸侯各同一節則天子宜百二十稱此鄭雖不
言襲之衣數案雜記注云士襲三稱大夫五稱公九
稱諸侯七稱天子十二稱與以其無文推約為義故

喪禮卷之四

卷之四

四十五

云與以東方之饌兩瓦甗其實醴酒角解木柶豆

兩其實葵菹芋羸醢兩籩無滕布巾其實栗不擇脯

四腍甗亡甫反甗苦瞎反劉苦割反羸力禾反滕大

下也駢白也齊人或名全菹為芋滕緣也詩云竹松

緹滕布巾籩中也籩豆具而有中盛之也特牲饋食

禮有籩中今文羸為蠅古文滕為甸○緣倪面反緹

古本反劉古羸反○疏曰案上小斂之饌云于東堂

下此直言東方則亦東堂下云齊人或名全菹為芋

者案鄭於周禮醢人注云細切為齍全物若牒為菹

凡菹者全物不得芋名此云齊人名全菹為芋者菹

法舊短四寸者全之若長於四寸者亦切之則葵長

者自然切之乃為菹但喪中之菹葵雖長而不切取

齊人全菹為芋之解也引詩者欲見滕為緣義云籩

豆具而有中盛之也者小斂一豆一籩籩豆不具故

無巾若然籩有巾豆無巾者以豆盛菹醢濕物不嫌

無巾故不言其實有巾矣案此注引特牲記籩中鄭

彼注云籩有巾者果實之物多皮核優尊者此言盛

之不同引之者以其彼為尸尸食故云優尊者此

為神神不食故云盛之引之直取證有巾覆之同

奠

奠

奠

奠

奠

坎者者注
疏清本共
無之

席在饌北斂席在其東大斂奠而有席彌神之者以其小斂奠

無巾大斂奠又有席是彌神之也掘肆見衽掘其勿反

於大斂奠又有席是彌神之也掘肆見衽掘其勿反

於大斂奠又有席是彌神之也掘肆見衽掘其勿反

於大斂奠又有席是彌神之也掘肆見衽掘其勿反

於大斂奠又有席是彌神之也掘肆見衽掘其勿反

於大斂奠又有席是彌神之也掘肆見衽掘其勿反

於大斂奠又有席是彌神之也掘肆見衽掘其勿反

於大斂奠又有席是彌神之也掘肆見衽掘其勿反

於大斂奠又有席是彌神之也掘肆見衽掘其勿反

於大斂奠又有席是彌神之也掘肆見衽掘其勿反

於大斂奠又有席是彌神之也掘肆見衽掘其勿反

於大斂奠又有席是彌神之也掘肆見衽掘其勿反

義禮經傳通疏

卷二

四十一

鬼神尚幽闇君大夫士皆同也云又曰君蓋用漆三
 衽三束者古者棺不釘彼鄭注云用漆者塗合牝牡
 之中也衽小要也棺蓋每一縷三道小要每道為一
 條皮束之故云君蓋用漆三衽三束大夫士降于君
 故二衽二束大夫有漆士無漆也引之棺入主人不
 者證經律與衽之義也○詳見喪大記

哭升棺用軸蓋在下
 狀軸丈六反○軸輹軸而行○輹九勇反
 輹音晚本又作挽○疏曰案既夕云遷于祖用軸注
 云軸輹軸也軸狀如轉麟刻兩頭為輹狀如長牀
 穿程前後著金而關軸焉大夫諸侯以熬黍稷各二
 上有四周謂之輹天子畫之以龍是也

筐有魚膾饌于西坵南
 熬五刀反○熬所以惑蚘蟬
 盥於西○蚘音毗蟬音浮○疏曰喪大記熬君四種
 八筐大夫三種六筐士二種四筐加魚膾焉注云熬
 者煎穀也將塗設於棺旁所以惑蚘蟬使不至棺也
 引此士喪禮曰熬黍稷各二筐又曰設熬旁一筐大
 夫三種加以梁君四種加以稻四筐則手足皆一其
 餘設於左右若然則此士二筐首足各一筐其餘設
 於左右可知也云為舉者設盆盥於西者以小斂既
 云設盆盥饌于東方明大斂用西方之盆盥矣以其

亦解之問
 宋本清本
 共有四字

先陳盥後陳鼎故 **陳三鼎于門外北上豚合升魚鱠**
 於鼎上言之也

鮒九膾左胖髀不升其他皆如初
 鮒市轉反劉市專
 反鮒音附胖音判
 ○合升合左右體升於鼎其他皆如初謂豚體及七
 俎之陳如小斂時合升四鬣亦相互耳○疏曰云如
 初如小斂時者謂豚七體之等一依前小斂時也云
 合升四鬣亦相互耳者小斂云四鬣四解為七體亦
 左右體合升今升左右體
 亦解可知也故云相互也

右陳大斂衣奠及殯具
 ○記生與來日歿與往

日
 與或為予○與猶數也生數來日謂成服杖
 以歿明日數也歿數往日謂殯斂以歿日數
 也此士禮歿於大夫者大夫以上皆以來日數
 士喪禮曰歿日而襲厥明而小斂又厥明大斂
 而殯則歿三日而襲言三日成服杖似異日矣
 喪大記曰士之喪二日而殯三日之朝主人杖
 二者相推其然

大斂於阼士以葦席
 詳見喪
 ○大斂於阼士以葦席
 ○大斂於阼士以葦席
 ○大斂於阼士以葦席

喪大記

四一

士一也士陳衣于序東三十稱西領南上絞紵如朝服紵一幅為三不辟紵五幅無統大斂君大夫士祭服無算君褶衣褶衾大夫士猶小斂也同上○士棺六寸裏棺不練蓋不用漆二衽二束詳見喪大記○后木曰喪吾聞諸縣子曰夫喪不可不深長思也后木魯孝公子惠伯鞏之後買棺外內易我歿則亦然易以豉反○此孝子之事非所託○當命精好斷削外內使之平易后木既述縣子之言以語其子又云在後我身若歿則亦當然此是孝子所為之事非是父母豫所屬託譏后木也○檀弓○有虞氏瓦棺始不用薪也有虞氏上陶○疏曰案易下繫辭云古之葬者厚衣之以薪葬之中野不封不樹喪期無數後世易之以棺槨蓋取諸大過今虞氏既造瓦棺故云始不用薪夏后氏

略宋本作殤

喪禮經傳通疏

卷一

四十九

聖周聖子栗反又音稷○火熟曰聖燒土治以周於棺也或謂之土周由是也○疏曰聖燒土治以右手折聖○疏曰弟子職云折燭之炎燼名之曰聖故知聖是火熟者云燒土治以周於棺也者謂鑿土為陶冶之形大小得容棺也云或謂之土周由是也者曾子問云下殤土周葬於園義由是也管子書有弟子職篇左手秉燭右手正聖鄭云折聖者即是正除之義

殷人棺槨棺音官○槨大也以木為之言槨大於棺也殷人上槨○疏曰槨聲與寬廓相近故云大於周人牆置娶牆在長反娶所甲反○娶文○疏曰案喪大記注云在旁曰帷在上曰荒帷荒之內木材為柳其實帷荒及木材等摠名柳周人以殷人之棺槨葬長殤以夏后氏之聖周葬中殤下殤以有虞氏之瓦棺葬無服之殤

長丁丈反殤式羊反○略未成人○疏曰有虞氏唯有瓦棺夏后氏瓦棺之外加聖周殷則梓棺替瓦棺又有木為槨替聖周周人棺槨又變於槨傍置柳置娶扇是後王之制以漸加文也

上同 ○孔子初仕為中都宰中都魯邑制為養生送

死之節為四寸之棺五寸之槨因丘陵為墳不

封不聚土不樹不樹松柏行之一年而西方之諸侯

則焉魯國在東方故西方諸侯皆法則 ○家語

必有表陳衣取衣絞衾成而後制設於酒醴籩

豆批畢用柔奠用素器凡五條址陳大斂衣奠

燭俟于饌東燭焦也饌東方之饌有燭者堂雖明室

堂雖明室猶闇者前小斂陳衣于房無燭者近戶得

明故無燭此大斂奠於室之奧故有燭以待之云在

地曰燎者謂若郊特牲云庭燎之百又詩云庭燎之

光如此之類皆在地曰燎此云執之曰燭及少儀云

主人執燭抱焦此之類 祝徹盥于門外入升自阼階

皆是人執燭之手執燭也 祝徹盥于門外入升自阼階

丈夫踊祝徹祝與有司當徹小斂之奠者小斂設盥

于饌東有巾大斂設盥于門外彌有威儀 ○盥

也外祝徹巾授執事者以待授執事者於尸東使先待

中祝徹巾還為大斂奠巾之前小斂奠升自阼階設于

尸東祝受巾於阼階下而升今大斂奠亦升自阼階

設于奧亦受巾於阼階下而升故知祝授巾於執

中者使先待於阼階下也又知祝 徹饌先取醴酒北

還徹醴者下文徹饌先取醴故也 徹饌先取醴酒北

面北面立相其餘取先設者出于足降自西階婦人

踊設于序西南當西榮如設于堂為求神於庭孝子

無所馮依也堂謂尸東也凡奠設于序西南者畢事

而次第凡奠謂小斂奠大斂奠遷祖奠祖奠但將設

遷祖清本
作遷極恒
作皆

儀禮卷之五

卷之五

五

上執豆俎者立於俎北西上至此執豆俎者豆北東
上為優事事訖向東為優故東上變位以執醴者尊
仍西上是不得乃適饌設大斂新饌於室故知其將
為優事變位也
帷堂 徹事畢也

右徹小斂奠帷堂

婦人尸西東面主人及親者升自西階出于足西面

祖 祖大斂變也 不言髮免髻髮小斂以來自若矣
疏曰知祖為大斂變者前將小斂祖今言祖即行

大斂事故知祖為大斂變也 小斂祖男有髻髮免婦人
有髮今大斂祖不言者自小斂以來有此至成服乃

改若如也自如常 **士盥位如初** 亦既盥立西階下
有故不言之也 疏曰言亦者亦如

小斂時士盥二人並立 **布席如初** 亦下莞上簟鋪於
于西階下以待遷尸也 疏曰言作

階上故知於楹間為少南近作階也 **商祝布絞紼**

衾衣美者在外君祔不倒 盡至此乃用君祔主人先自

小斂不陳不以斂至大有大夫則告 後來者則告以
斂乃用主人先自盡也 疏曰案檀弓大夫弔當事而至則辭焉

當降拜之 疏曰案檀弓大夫弔當事而至則辭焉
注云辭猶告也 擯者以主人有事告也 主人無事則

為大夫出喪大記云士之喪於大夫不當斂則出注
父母始死悲哀非所尊不出也 上文有君命則出迎

于門外是始死唯君命出若小斂後則為大夫出故
雜記云當袒大夫至雖當踊絕踊而拜之反改成踊

若士來即成 **士舉遷尸復位主人踊無算卒斂徹帷**

主人馮如初主婦亦如之 疏曰士舉遷尸謂從尸
踊乃拜之也 外夷牀上遷尸於斂上

右大斂 記大斂于阼 未忍離主人位也主
上賓之 疏曰經大斂時直云布席如初不言

其處故記云大斂于阼作是主人位故鄭云未
忍離主人位也 喪事所以即遠斂訖即奉尸

斂于棺則西階上賓客之故檀弓云周人殯于
西階則猶賓之 是也 本經記

士之喪將大斂君不在其餘

禮猶大夫也 詳見喪 大夫升自西階階東北

面東上視斂○疏曰知視斂者以其文承既馮

尸大夫逆降復位中庭西面位○疏曰知大夫

哭云主人入堂下直東序西面卿大夫在其南

一庭西面也○本經記○案小斂條夏后氏尚黑

堂條大夫弔當事而至則不撫僕妾又奉尸夷于

主人奉尸斂于棺踊如初乃蓋棺在殓中斂尸焉所

客位○疏曰云奉尸斂于棺謂從作階斂上遷尸鄉

焉者欲見先以棺入殓中乃奉尸主人降拜大夫之

後至者北面視殓北面於西階東○疏曰小斂後主

復位賓無事故殓後即○疏曰衆主人與婦人於設熬

禮記清本
作拜訖

旁一筐乃塗踊無算以木覆棺上而卒塗祝取銘置

于殓主人復位踊襲為銘設柎樹之殓東○疏曰始於則作

銘訖置于重今殓訖取置于殓上銘所以表

右殓○記於三日而殓詳見卒哭附○士庶人

三日而殓三月而葬制○士殓見衽塗上帷之

熬二種四筐加魚膾焉詳見喪○君於士有賜

帟帟音亦○注帟幕之小者所以承塵賜之則

惠賜也帟者幕之小者也大夫以上喪則幕人

職供之也士唯君恩賜之乃得有帟也○檀

弓○既殓主人說髦說士活反劉詩悅反髦音

時也今文說皆作稅兒生三月鬻髮為鬢男肉

女羈否則男左女右長大猶為飾存之謂之髦

可以去之髦之形象未聞○鬢丁果反又後禍

士活宋本
清本共作
吐活

反○疏曰凡說髦尊卑同皆二月知者容大記云小斂主人即位于戶內乃斂卒斂主人馮之主人袒說髦鬢髮以麻注云士既殯說髦此云小斂蓋諸侯禮也士之既殯諸侯之小斂於死者俱三日也是尊卑同三日也必三日說髦者家禮記問喪云三日而不生亦不生矣以髦是子事父母之飾父母既不生故去之云兒生三月鬢髮為鬢鬢男角女羈否則男左女右者內則云彼注云夾凶曰角午達曰羈引之者證髦象幼時鬢之義故云長大猶為飾存之謂之髦所以順父母幼小之心是以舜年五十不失孺子之心者也云髦之形象未聞者案詩云髦彼兩髦鄭云髦者髮至眉子事父母之飾以其云髦者垂之貌又云兩髦故以髮至眉解之其狀猶未聞○

乃奠燭升自阼階祝執巾席從設于奧東面從才用反與

報反○執燭者先升堂照室自是不復奠於尸祝執巾與執席者從入為安神位室中西南隅謂之奧執燭南面巾委於席右○疏曰云執燭者先升堂照室者以其設席于奧當先照之為明也云自是不復奠

於尸者自始歿已來襲奠小斂奠皆在尸旁今大斂奠不在西階上就柩所故於室內設之自此已下朝夕奠朔月薦新奠皆不於尸所知執燭南面者以其中燭先入室南面照之便故也云巾委於席右者以巾為神故知委祝及降及執事執饌之饌東方士盥舉鼎入於席右也

西面北上如初載魚左首進鬢三列膾進柢鬢巨之反○如

初如小斂舉鼎執匕俎肩鬢北載之儀魚左首設而左南鬢脊也左首進鬢亦未異於生也凡未異於生者不致歿也古文首為手鬢為者○疏曰云左首進鬢亦未異於生也者案公食右首進鬢此云左首則與生異而云亦未異於生者下文注載者統於執設者統於席彼公食言右首據席而言此左首據載者統於執若設於席前則亦右首也云不致歿也者檀弓云之歿而致歿之不仁而不可為也今進魚不異於生則亦是之歿不致歿之故引為證也

祝執醴如初酒豆籩俎從升自阼階丈夫踊甸人徹鼎如初祝先升○疏曰以其小斂祝執醴醴在先此云如初

故知祝奠由楹內入于室醴酒北面亦如初○疏曰先升也

酒先升北面西上此經亦言北面明與小設豆右洎
斂同故云亦如初經不言如初文略也

洎南栗東脯豚當豆魚次膾特于俎北醴酒在籩

南巾如初右洎洎在醴南也此左右異於魚者載者統於執設者統於席醴當栗南酒當脯南

○疏曰云設豆右洎者凡設醴自然在左是以鄭云右洎洎在醴南也云此左右異於魚者載者統於執

設者統於席者鄭以上文魚言左首據載者統於執故云左首及設則右首此言設豆右洎據設者統於

席前若執來即左洎也云醴當栗南酒當脯南者以其陳饌要成尊者後設故先設栗脯於北乃於南設

醴酒酒在東故醴在栗南酒在脯南也**既鎔者出立于戶西西北祝後**

闔戶先由楹西降自西階婦人踊奠者由重南東丈

夫踊闔戶臘反○為神馮依之也○為于僞反○疏曰鄭解丈夫見奠者至重即踊者重主道為神馮依之故丈夫取以為為踊節也

賓出婦人踊主人拜送于門外入及

兄弟北面哭殯兄弟出主人拜送于門外至此可以下

歸異門大功亦存焉○疏曰云北面哭殯者案喪大記云大夫士哭殯則杖哭柩則輯杖注云哭殯謂既塗也哭柩謂啓後也此哭不言杖者文略也云小功以下至此可以歸者案喪服記云小功以下為兄弟則此兄弟可以兼男女也云異門大功亦存焉者大功容有同門有同財以異門疏至此亦可以歸故云亦存焉謂存在家之法也既殯雖歸至朝夕朔奠之日近者亦入哭限也若至葬時皆就柩所故既夕反哭云兄弟出主人拜送注云兄弟小眾主人出門哭功以下也異門大功亦可以歸是也

止皆西面于東方闔門

右大斂奠○記巾奠執燭者滅燭出降自阼階

由主人之北東中奠而室事已○疏曰上篇大斂奠時直云乃奠燭升自阼階

無執燭降由主人之北故記人言之云由主人之北東也云中奠而室事已者既巾訖是室事已故執燭者出也○本經記

曾子問曰大功之喪可以與

於饋奠之事乎饋奠在殯時也

孔子曰豈大功耳自斬

饋奠在殯時也

饋奠在殯時也

饋奠在殯時也

饋奠在殯時也

饋奠在殯時也

饋奠在殯時也

衰以下皆可禮也會子曰不以輕服而重相為

乎怪以重服而孔子曰非此之謂也非謂為人

為服也○疏曰孔子所論據所服者言之曾子

又不解孔子之旨謂言為他人故更問云若為

他人不以輕已喪服而重他人相為饋奠乎孔

子乃答云我之所言據所為服者饋奠非此為

他人之謂也天子諸侯之喪斬衰者奠為君服者皆

不奠大夫齊衰者奠服斬衰者不奠辟正君也齊

雖服斬衰不得饋奠辟天子諸侯之正君也云

齊衰者其兄弟者以大夫之喪子及士則朋友

屬臣皆服斬衰今服齊衰唯兄弟耳奠不足則取大功以下者不足則反之服齊衰

辟大夫也言不足者謂殷奠時○疏曰殷奠謂

以月朔之奠以其有牲牢黍稷用人多也殷盛也

月半不設奠故也以次差之天子斬衰者奠大

夫用齊衰士則應先取大功今先取朋友者以

天子諸侯皆使臣為奠大夫辟正君故遣兄弟

奠士則位卑不嫌敵君故遣僚屬奠僚屬則朋

友也案士虞禮祝免澡葛經帶鄭云治葛以為

首經及帶按神宜變也然則士之屬官為其長

弔服加麻矣祝則僚屬也加麻則朋友也○曾

子問○朔月奠等條通用

主人揖就次次謂斬衰倚廬齊室也大功有帷

反○疏曰凡言次者廬室以下摠名是賓客所在

亦名次也故引禮記間傳為證案間傳云父母之喪

居倚廬寢苦枕塊不說經帶齊衰居室芻剪不納

南清本作
面
地清本作
北

加麻則宋
本清本共
作及麻則

右喪次○記居倚廬倚木為廬在中門外東方

倚廬中門外東方者以中門內殯宮之哭位在

阼階下西南鄉殯明廬在中門外亦東方鄉殯

北戶者以倚東壁為廬一頭至地明北戶寢苦

鄉陰至既虞之後柱櫨翦屏乃西鄉開之

枕塊

苦失占反枕之時燭反○苦編藁塊塌也○

孝子寢臥之時寢於苦以塊枕頭必寢苦者哀親之在草枕塊者哀親之在土云苦編藁者案爾雅白蓋謂之苦郭云白茅苦也與此不同者彼取潔白之義此不取潔白故鄭因時不用藁為苦而言編藁塊塌也者亦爾雅文不

說經帶

冠衰不在於安○疏曰云不說經帶者故舉經帶

哭晝夜無時

除朝夕入哭於廬中思憶則哭非喪事不言

為親○疏曰喪服四制云不言而事行者扶而起言而后事行者杖而起庶人面垢而已天子

諸侯有臣不言而喪事得行者喪事亦不言大夫士是臣降於君言而事行若然此士禮亦言

而事行故於喪非喪事不言也孝經云言不文亦據大夫士也曲禮云居喪未筭讀喪禮既葬

讀祭禮喪復常讀樂章

喪事而言亦兼此也

米不食菜果

歡粥朝一溢米夕一溢

糜也二十兩曰溢為米一升二十四分升之一實

案周禮廩人中歲人食三鬴注云六斗四升曰鬴

食米六升四合今日食米一溢二升有餘是在於飽

此云在水曰果在地曰蕪瓜匏之屬○本經記○

案喪次居處之節亦非一事今姑存本經記於此

凡它記所見者別見喪通禮篇居處章○喪服傳斬衰條與此大

同小異今各從其處

君若有賜焉則視斂既布衣君至

賜恩惠也斂大斂

襲主人成服之後往則錫衰○疏曰案雜記云公

視大斂公升商祝鋪席乃斂注引喪大記曰大夫之

喪將大斂既鋪絞紼衾君至此君升乃鋪席則君至

為之改始新之此經上下不言改新者文不具也喪

大記云君於士既殯而往為之賜大斂焉云君視大

斂皮弁服襲者案喪服小記云諸侯弔必皮弁錫

衰言諸侯不言君者以其彼是弔異國之臣法緣弔

襲裘之文出檀弓子游弔小斂後襲裘帶經而入此
 小斂後亦宜然也云成服之後往則錫衰者亦約服
 問君弔卿大夫之法文王世子注同姓之士總衰異
 姓之士疑衰不同者彼謂凡平之士此士於君有師
 友之恩特賜主人出迎于外門外見馬首不哭還入
 與大夫同也主人出迎于外門外見馬首不哭還入
 門右北面及眾主人袒不哭厭於君不巫止于廟門
 外祝代之小臣二人執戈先二人後小臣掌正君之
 巫王弔則與祝前密祝王弔則與巫前檀弓曰君臨
 臣喪以巫祝桃茢執戈以惡之所以異於生也皆天
 子之禮諸侯臨臣之喪則使祝代巫執茢居前下天
 子也小臣君行則在前後君升則使祝代巫執茢居
 有鬼神曰廟○前音列又音例○疏曰云小臣君行
 則在前後者非直為弔喪則凡平行皆有以其與君
 為儀衛者云君升則使祝代巫執案顧命云二人雀弁夾
 階是其類也云凡宮有鬼神曰廟者以經云廟謂適
 寢為君釋采入門主人辟君禮門神也必禮門神者
 廟君無故不來也禮運曰諸侯非問疾君升自阼階
 弔喪而入諸臣之家是謂君臣為非問疾君升自阼階

西鄉祝負墉南面主人中庭

祝南面房中東鄉君墉謂之墉主人中庭進益

北○疏曰祝必負墉南面鄉君者案喪大記云君視祝而踊祝相君之禮故須鄉君也云主人中庭進益北者前主人先入門右中庭之南今云中庭明益北至庭也君哭主人哭拜稽顙

成踊出

出不敢必君

君命反行事主人復位

大斂君

升主人主人西楹東北面

命主人使之升升公卿大夫繼主

人東上乃斂

公大國之孤四命也春秋傳曰吾公在壑谷○壑火各反○疏曰案典命云公

之孤四命故云大國之孤四命也引春秋者襄三十二年左氏傳文鄭為伯爵不合立孤但良霄鄭之公族大夫賢重之極以比大國之孤故臣子尊其君亦號為公引之者證經公是公之孤也以其天子有三孤副貳三公大國無公唯有孤亦號為公是以燕禮亦謂之為公也李公卿大夫逆降

復位主人降出

逆降者後升者先降位如朝夕哭弔

降出者亦是不君反主人主人中庭君坐撫當心主

人拜稽顙成踊出

撫手案之凡馮尸與必踊今文無成○疏曰云凡馮尸與必踊者喪

大記文此經直云君坐撫當心主人直踊又不言馮尸而鄭云凡馮尸與必踊者欲見撫即馮之類與亦

踊故得與主人拾踊也是以喪大記馮尸不君反之

復初位眾主人辟于東壁南面

辟婢亦反○以君將降也南面則當姑之

東○疏曰君反之復初位初位即中庭位以其文承中庭位故也云以君將降者下文君降西鄉命主人

馮尸則君降當在阼階下西面命之故眾主人辟君東壁南面南面則西頭為首者當堂角之姑故云當

姑之東也君降西鄉命主人馮尸主人升自西階由足西

面馮尸不當君所踊主婦東面馮亦知之

君必降者欲孝子盡

其情奉尸斂于棺乃蓋主人降出君反之入門左視塗

痺在西階上入門左由便趨君升即位眾主人復位

疾不敢久留君○僂婢面反君升即位眾主人復位

亦復中庭位○疏曰經云入門右注

卒塗主人出君命之反奠入門右

亦復中庭位○疏曰經云入門右注

復中庭位謂在門乃奠升自西階

以君在阼○疏曰右南北當中庭也

阼階是為君在阼故

君要節而踊主人從踊

節謂執奠始升

階及既奠由重南東時也○疏曰云節謂執奠始升階及既奠由重南東時也者案上云大斂奠升時丈

夫踊降時婦人踊由重南而東丈夫踊此注不云降時踊者以經直有君與主人丈夫夫踊節故不言降時

也卒奠主人出哭者止

以君將出不敢謹囂聒尊者也○謹火官反又許元

反囂許驕反劉五高反聒古活反君出門廟中哭主人不哭辟君式

之辟婢亦反○辟遠遁辟位也古者立乘式謂小俛

旬反遁音旬辟音避乘繩證反俛音免○疏曰君入

臣家至廟門乃下車則或車本不入大門下云或車

舉乘主人哭拜送者明出大門矣云辟遠遁辟位也

者案曲禮云君出就車左右攘辟則此云辟亦是主

人攘辟故云遠遁辟位也云古者立乘者以其坐乘

則不得式而小俛故云古者立乘也知式是禮主人

者曲禮云式宗廟曾子問尸弁冕而出卿大夫士皆

下之尸必式是凡式皆是禮前物為式引曲禮者欲

儀禮經傳通疏

卷三

三

見式小俛若小俛為式見低頭視馬尾故連引曲禮云式視馬尾也

拜送 貳車副車也其數各視其命之等君出使異姓

乘車不敢曠左左必式○疏曰案周禮大行人云上

命數也云君出使異姓之士乘之在後者禮坊記云

君不與同姓同車與異姓同車彼謂與君同在一車

為御與車右者也此經云貳車畢乘象路者案周禮中車

士乘之在後可知云君弔蓋乘象路者案周禮中車

職象路已下四衛革路已下蕃國唯右木路若然唯

王與同姓異姓得弔乘象路今云蓋乘象路者以諸

侯言之唯據上公與侯伯於王有親者得用象路弔

臨其臣以巾車又云象路以朝釋曰王以朝及燕出

人雖不言弔臨然弔臨亦是出入之事故曰蓋以疑

之若四衛諸侯侯伯已下與王無親者亦各乘已所

賜之車革路木路之等今鄭於貳車之下言所乘車

者以其言貳車其飾皆與正車同故於貳車以下言

君之所乘車也引曲禮乘君之乘車則貳車是也以

其與君為副貳即是君之乘車也彼注云君有惡空

其位則此乘之亦屬左云左必式者不敢立視舊常

耳為式 **襲入即位** 主人襲拜大夫之後至者成踊後

布衣而後來者○疏曰知布衣而後來者若未布衣

時來即入前卿大夫從君之內令承上君大夫之下

別言拜大夫之後至者明布衣後來不得與前賓出

卿大夫同時從君入者故鄭以布衣之後解之 **賓出**

主人拜送 君自賓出以下如君不在之儀○疏曰上經

為禮君出後有賓來即乃得別與主人為禮故云自賓出以下如君不在之儀也

貳車畢乘主人哭

見式小俛若小俛為式見低頭視馬尾也

馬尾故連引曲禮云式視馬尾也

貳車畢乘主人哭

見式小俛若小俛為式見低頭視馬尾也

馬尾故連引曲禮云式視馬尾也

貳車畢乘主人哭

見式小俛若小俛為式見低頭視馬尾也

馬尾故連引曲禮云式視馬尾也

貳車畢乘主人哭

見式小俛若小俛為式見低頭視馬尾也

馬尾故連引曲禮云式視馬尾也

貳車畢乘主人哭

見式小俛若小俛為式見低頭視馬尾也

馬尾故連引曲禮云式視馬尾也

貳車畢乘主人哭

見式小俛若小俛為式見低頭視馬尾也

馬尾故連引曲禮云式視馬尾也

貳車畢乘主人哭

見式小俛若小俛為式見低頭視馬尾也

馬尾故連引曲禮云式視馬尾也

貳車畢乘主人哭

見式小俛若小俛為式見低頭視馬尾也

馬尾故連引曲禮云式視馬尾也

貳車畢乘主人哭

君不戒而往不具殷奠君退必奠

詳見喪大記

三日成服杖

既殯之明日全三日始歆粥矣曲禮曰生與來日○歆昌悅反粥之亦反劉音

育○疏曰云既殯之明日者上厥明滅燎者是三日之朝行大斂之事今別言三日成服則除上三日更加一日是四日矣而言三日者謂除死日數之為三日也云全三日始歆粥矣者謂成服日乃食粥除此日已前是未全三日不食至四日乃食也案喪大記云三日不食謂通死日不數成服日故云三日不食孝經三日而食者是除死日數故云三日而食也

右成服○記生與來日

詳見上陳大斂條

○三日絞垂

成服日絞要經之斂垂者○斂悉但反○疏曰以經小斂日要經大功以上斂帶垂不言成服之時絞之故記人言之云成服日者士禮生與來日則除死三日則經云三日成服此云三日絞垂之日也小功總麻初而絞之不待三日也
冠六升外縹纓條屬厭
縹音必劉又扶結反屬音燭厭一泚反○縹謂縫著於武也外之者外其餘也纓條屬者通屈

管本作菅

一條繩為武垂下為纓屬之冠厭伏也○著直略反○疏曰云冠六升者據斬衰者而言齊衰以下冠衰各有差降云縹謂縫著於武者古者冠吉凶皆冠武別材武謂冠卷以冠前後皆縫著於武若吉冠則從武上鄉內縫之縹餘在內謂之內縹若凶冠從武下鄉外縫之謂之外縹故云外之者外其餘也云纓條屬者通屈一條繩為武垂下為纓屬之冠者吉冠則從武上鄉內縫之謂之內縹若凶冠從武下鄉外縫之謂之外縹凶冠則纓武同材以一繩從前額上以兩頭鄉項後交通至耳各綴之於武使鄉下纓結之云屬之冠者先為纓武說乃後以冠屬著武故云屬也云厭伏也者以其冠在武下同鄉上反縫著冠冠在武下故云厭也五服之冠**衰三升**與皆厭但此文上下據斬衰而言也

裳也○疏曰經直云衰鄭兼言裳者以其衰裳升數同故經舉衰而通裳但首對身首為尊故冠六升衰三升衰裳同三升也是以吉時朝服十五升至於麻冕鄭亦為三十升布與服一倍而解屨外納者謂收餘也○疏曰管屨也云外納之事飾杖下本竹桐一也
順其性也○疏曰案喪大記為父斬衰以苴杖

竹爲母齊衰以削杖桐桐竹皆下本本謂根本
鄭云順其性者謂下其根本順木之性但爲父
杖竹者義取父者子之天竹性自然圓象天父
子自然至孝爲母杖桐者義取桐者同也同之
於父言至孝同之
於父○本經記

拜君命及眾賓不拜棺中之賜
禮尊者加惠明日必往拜謝之棺中之賜

不施已也○疏曰云禮尊者加惠明日必往拜謝
之者案既夕記云主人乘惡車注云拜君命是也

右拜君命及賓○記主人乘惡車
賓及有故行

所乘也雜記曰端衰喪車皆無等然則此惡車
王喪之木車也古文惡作堊○疏曰引雜記者

證喪事上下同以其賢賤雖異於親一也此惡
車王喪之木車者案中車云王之喪車五乘發

首云木車蒲菽是王始喪所乘木車無
飾與此惡車同故引之見尊卑同也 **白狗辟**

辟亡狄反覆箬也○未成豪狗辟覆箬也以狗
皮爲之取其臙也白於喪飾宜古文辟爲冪○

箬力丁反劉音領本或作輪臙乃管反○疏曰
案玉藻云士齊車鹿辟此喪車無飾故用白狗

帶以覆箬云成豪 **蒲菽** 菽藩○疏曰藩謂車
狗者爾雅釋畜文也 **蒲菽** 兩邊禦風爲藩菽以

蒲草亦 **御以蒲菽** 菽側留反劉作侯反○不在
無飾也 **御以蒲菽** 於驅馳蒲菽牡蒲莖也古文

菽作騶○疏曰土乘惡車之時御車用蒲菽以
策馬喪中示不在於驅馳云蒲菽牡蒲莖者案

宣十二年知莊子每射抽矢敢納諸厨武子之
房杜注云敢好箭以此而言蒲非直得策馬亦

爲矢 **犬服** 箬間兵服以犬皮爲之取堅也亦白
幹也 **犬服** 今文犬爲大○疏曰凡兵器建之於

車上箬間喪中乘車亦有兵器自衛以白犬皮
爲服故云以犬皮爲之取其堅固也云亦白者

亦用白狗皮明此 **木鎗** 鎗音管○取少聲今文
亦用白犬皮也 **木鎗** 鎗爲鎗○鎗尸瞻反○

疏曰其車鎗常用金 **約綏約轡** 約繩綏所以引
喪用木是取少聲也 **約綏約轡** 升車○疏曰案

哀十一年左傳云人尋約吳髮短杜注云約繩
也故知此約亦謂繩也平常吉時綏轡用索爲

之今喪中取其無飾 **木鑣** 鑣彼苗反○亦取少
故皆用繩爲之也 **木鑣** 鑣爲苞○疏

曰平常用馬鑣以金爲之 **馬不齊髦** 齊如字又
今用木故知亦取少聲也 **馬不齊髦** 子淺反○

齊剪也今文髦為毛主人之惡車如王之木車則齊衰以下其乘素車纁車駮車漆車與○纁音早駮亡江及與音余○疏曰此注解文不於末者亦以釋不齊髦訖別記釋車義故也云齊衰以下其乘素車纁車駮車漆車與案巾車王之喪車五乘木車始所乘素車卒所乘纁車既練所乘駮車大祥所乘漆車既禫所乘此士之喪車亦當五乘主人乘惡車齊衰乘素車與卒哭同大功乘纁車與既練同小功乘駮車與大祥同總麻乘漆車與既禫同主人至卒哭已後衰殺故齊衰以下節級約與主人同故鄭為此義也若然士尋常乘棧車不革鞅而漆之今既禫亦與王以下同

主婦之車亦如之疏布
乘漆車者禮窮則同也

褫
疏曰疏布褫在亦如之之下見不與男子同云褫者車裳幃者案衛詩云漸車幃裳注云幃裳童容又案巾車后之翟車有容蓋容則童容也若然則褫與幃裳及容一也故注者互相曉也云於蓋弓垂之者案巾車云皆有容蓋容蓋相將其蓋有弓明也

貳車白狗攝服
貳副也攝猶緣於蓋弓垂之也

飾○緣悅絹及差初賣反○疏曰依正禮大夫以上有貳車士卑無貳車但以在喪可有副貳之車非常法則有兵服服又加白狗皮緣之謂之攝服云狗皮緣服差飾者對主人服無緣此則有緣也

其他皆如乘車
其所乘惡車○疏曰云是差也

異其他謂惡車白狗帶以下齊髦○本經記

端衰喪車
以上皆同主人惡車也

皆無等
詳見喪服變除通記喪車條

朝夕哭不辟子卯
既殯之後朝夕及哀至乃哭不代事闕焉○疏曰殯後阼階下朝夕哭廬中思憶則哭云不代哭也者未殯以前大夫以上以官代哭士以親疏代哭不絕聲云子卯祭紂亡日詩云韋顧既代昆吾夏桀左傳云乙卯昆吾魯之日昆吾與夏桀同時誅則桀以乙卯亡案尚書牧誓序云時甲子昧爽武王伐紂之日是紂以甲子日死王者以為忌日云凶事不辟者即此經是也云吉事闕也

婦人即位于堂
焉者檀弓云子卯不樂是吉事闕也

南上哭丈夫即位于門外西面北上外兄弟在其南

南上賓繼之北上門東北面西上門西北面東上西

方東面北上主人即位辟門辟婢亦反○外兄弟異

廟門有事則開無事則閉○疏曰喪大記云祥而外

無哭者則此外位皆有哭今直云婦人哭則丈夫亦

哭矣但文不備也案下注云兄弟齊衰大功者主人

哭則哭小功總麻亦即位乃哭是也云外兄弟異姓

有服者謂若舅之子姊妹從母之子等皆是有服

者也云凡廟門有事則開無事則閉者有事謂朝夕

哭及設奠之時無此等事婦人拊心不哭○拊芳甫反

則閉之鬼神尚幽闇故也主人拜賓芻三右還

止讙囂○疏曰云方有事者謂主人拜賓芻三右還

下經徹大斂奠設朝奠之事也主人拜賓芻三右還

入門哭婦人踊先西面拜乃南面拜東面拜也○疏

右還入門故知先西面後乃東主人堂下直東序西

遂北面入門以一面故云芻

面兄弟皆即位如外位卿大夫在主人之南諸公門

東少進他國之異爵者門西少進敵則先拜他國之

賓凡異爵者拜諸其位直音值下直西同○賓皆即

還拜之如外位矣兄弟齊衰大功者主人哭則哭小

功總麻亦即位乃哭上言賓此言卿大夫明其亦賓

爾少進前於列異爵卿大夫也他國卿大夫亦前於

列尊之拜諸其位就其位特拜○疏曰既云如外位

又案外位主人之南有外兄弟其南乃有賓此內位

主人之南以少退故卿大夫繼主人而言也云諸公

主人之南以少退故卿大夫繼主人而言也云諸公

右朝夕哭○記朝夕哭不帷帷位悲反○緣孝

則亦卿大夫故知特拜一拜諸其位也

也云拜諸其位就其位特拜者以其異爵

以經云他國之異爵者門西少進亦當前於士之位

位宋本清
本共作泣

既出則施其屋鬼神尚幽聞也○疏曰孝子欲見殯故當朝夕進入廟門內哭位之時除去殯宮帷也哭竟則帷之注既出則施其屋者案士喪禮君使人弔徹帷鄭云徹帷屋之事畢則下之屋是舉舉之名初哭則舉○雜記○帷殯非古也自舉事畢則施下之○

敬姜之哭穆伯始也

穆伯魯大夫敬姜穆伯妻也禮朝夕哭不帷○疏曰朝夕哭不帷以孝子思念其親故朝夕哭時乃褰徹其帷也今敬姜之哭穆伯以辟嫌之故遂朝夕哭不復徹帷故下文云穆伯之喪敬姜晝哭與此同也○檀弓

徹者盥于門外燭先入升自阼階丈夫踊

徹者徹大斂之宿奠

祝取醴北面取酒立于其東取豆籩俎南面西上祝

先出酒豆籩俎序從降自西階婦人踊

序次也○疏曰序次者次

第人使相當此經所言先後則祝執醴在先次酒次豆籩次俎為次第也設于序西南直西榮醴酒北面西上豆西面簠立于豆北南面籩俎

既簠立于執豆之西東上酒簠復位醴簠于西遂先

由主人之北適饌

遂先者明祝不復位也適饌適新饌將復奠○疏曰云遂先者明祝

不復位也者以其云遂先即祝不得復位遂適東相新饌也

右徹大斂奠

乃奠醴酒脯醢升丈夫踊入如初設不巾

入入於室也如初設

者豆先次籩次酒次醴也不巾無菹無栗也菹栗具則有俎有俎乃巾之○疏曰云入入於室也者以其設奠在室中故也云如初設者豆先次籩次酒次醴也者以其大斂有俎籩豆又多今言如初設直豆籩酒醴見用者先後次第耳云不巾無菹無栗也者以大斂奠兼有菹栗則巾之是以檀弓云喪不剃奠也與祭肉也與其大斂皆有俎俎有祭肉故巾之也若然朝廟之奠亦是宿奠無菹栗有巾者為在堂而久設塵埃故也

自西階婦人踊奠者由重南東丈夫踊賓出婦人踊

主人拜送

哭止乃奠奠則禮畢矣今文無拜○疏曰

後故須云祝先降也云哭止乃奠者謂朝夕哭止拜

賓乃奠奠則禮畢矣是以檀弓云朝奠日出是也

眾主人出婦人踊出門哭止皆復位闔門主人率拜

送賓揖眾主人乃就次

右朝夕奠○記朝奠日出夕奠逮日

逮音代或大計反○

注陰陽之交庶幾遇之○檀弓

朔月奠用特豚魚膾陳三鼎如初東方之饌亦如之

朔月月朔日也自大夫以上月半又奠如初者謂大

斂時○疏曰知大夫以上月半又奠者下經云月半

不殷奠士不者大夫已上則有之謂若下文云不述

命大夫已上則有之又若特牲云士不諷日大夫已

上則諷諸士言不者大夫已上則皆有之故知大夫

以上又有月半奠也云如初者謂大斂時者以其上

陳大斂事此言如初無籩有黍稷用瓦敦有蓋當籩

故知如大斂時也

位委稷併於鬴北也於是始有黍稷成者之於朔月

月半猶平常之朝夕者謂猶生時朝夕之常食也案

此乃言之故於是云始有黍稷也云成者之於朔月

月半猶平常之朝夕者謂猶生時朝夕之常食也案

既夕記云燕養饋羞湯沐之饌如他日注云燕養平

常所用供養也饋朝夕食也羞四時之珍異若然彼

謂下室中不異於生時殯宮中則無黍稷今至朔月

月半乃有之若朔月月半殯宮中有黍稷下室則無

故既夕記云朔月若薦新則不饋于下室注云以其

殷奠有黍稷也下室如今之內堂是也是以云猶平

常朝夕決之也云大祥之後則四時祭焉者士虞禮

主人拜送

眾主人出婦人踊出門哭止皆復位闔門主人率拜

送賓揖眾主人乃就次

右朝夕奠

記朝奠日出夕奠逮日

朔月奠用特豚魚膾陳三鼎如初東方之饌亦如之

位

步

此

月

既

常

謂

月

故

殷

常

禮

主

人

儀

酒

後

黍

稷

行

儀禮經傳通解

卷一

三

者欲見俎雖在黍稷前設以執之在後欲與鼎匕出為節故云俎行即匕鼎出也云其序升入之次者謂如經醴已其設于室豆錯俎錯膳特黍稷當籩位敦

啓會卻諸其南醴酒位如初會古外反○當籩位俎南黍黍東稷會蓋也今

文無敦○疏曰知當籩位俎南黍黍東稷者依特牲所設為之也祝與執豆者巾乃

出共為主人要節而踊皆如朝夕哭之儀月半不殷

奠殷盛也士月半不復如朔盛奠下尊者○疏曰案月下尊者以下大夫以上有月半奠故也有薦

新如朔奠薦五穀若時果物新出者○疏曰案月令仲春開冰先薦寢廟季春薦鮪于寢廟

孟夏云以彘嘗麥羞以含桃先薦寢廟皆是徹朔奠

薦新如朔奠者牲牢籩豆一如上朔奠也

先取醴酒其餘取先設者敦啓會而足序出如入古會

外反○啓會徹時不復蓋也而足執之令足間鄉前也敦有足則敦之形如今酒敦○疏曰以前設時即

不蓋至徹亦不蓋今經云敦啓會嫌其設于外如於

室外序西南

右朔月奠薦新○朔月童子執帚卻之左手奉

之童子隸子弟若內豎寺人之屬執用左手卻之示未用○疏曰案曲禮埽地者箕帚俱執

此直執帚不執箕者下文埽室聚諸爨故不用箕也左傳云士有隸子弟注云士卑自其子弟

為僕隸祿不足以及宗是其有隸子弟從徹者而

弟也云示未用者用之則用右手也入

童子不專禮事○疏曰注引玉藻無事則立主人之南北面皆不專以禮事故從徹者而

入比奠舉席埽室聚諸爨布席如初卒奠埽者

也比必二反注同

執帚垂末內鬣從執燭者而東比一弔反又音

杏見爾雅鬣音獵又以接反○比猶先也室東南隅謂之爨○先悉見反○疏曰案上文童子

從徹者入及此經則從燭者出者以其入則燭在先徹者在後出則徹者在先執燭者在後童

子常在成人之後故出入所從不同也云室中東南隅之謂爨者爾雅釋宮文○本經記○

儀禮經傳通解

卷一

三

燕養饋羞湯沐之饌如他日

燕養平常所用供養也饋朝夕食也

羞四時之珍異湯沐所以洗去污垢內則曰三日具沐五日具浴孝子不忍一日廢其事親之禮於下室日設之如生存也進徹之時如其頃○供九用反洗悉禮反劉本作湊士對反○疏曰云燕養者謂在燕寢之中平生時所有共養之事則饋羞湯沐之饌是也如他日者今歿不忍異於生平之日也云饋朝夕食也者鄭注鄉黨云不時非朝夕日中時一日之中三時食今注云朝夕不言日中者或鄭略言亦有日中也或以歿後略去日中直有朝夕食也知羞四時之珍異者聘禮有禽羞俶獻聘義云時賜鄭云則者證經進湯沐亦依內則之日數知下室日設之者下經云朔月不饋食於下室明非朔月在室設之時也以其燕養在燕寢中設之可知云進徹之時如其頃者一如其平生子進食於父母故雖歿象生也**朔月若薦新則不饋于下室**以其殷奠有黍稷也下室如今之內堂正寢聽朝事○朝直遙反○疏曰大小斂奠朝夕奠等

皆無黍稷故上篇朔月有黍稷鄭注云於是始有黍稷唯下室若生有黍稷今此殷奠自有黍稷故不復饋食於下室也若然大夫已上又有月半奠有黍稷亦不饋食於下室可知云下室如今之內堂者下室既為燕寢故鄭舉漢法內堂况之云正寢聽朝事者天子諸侯略寢以聽政燕寢以燕息案玉藻云朝玄端夕深衣鄭注云謂大夫士也則聽私朝亦在正寢也○本經○有薦新如朔奠重新物為之殷奠○疏曰朔禮視大斂士則特豚三鼎今若有新物及五穀始熟薦於亡者則其禮牲物如朔之奠也大夫以上則朔望大奠若士但朔而不望○檀弓○陳小斂條柩畢用桑奠以素器大斂奠條曾子問大功與饋奠以下當

筮宅冢人營之

宅葬居也冢人有司掌墓地兆域者營猶度也詩云經之營之○度大角

反掘四隅外其壤掘中南其壤

為葬將北首故也○疏曰云為葬將北首

者解掘中南其壤為葬時北首故壤在足處**既朝哭**案檀弓云葬於北方北首三代之達禮也

主人皆往兆南北面免經免如字又音勉○兆域也

敢純凶○處昌慮反○疏曰案雜記云大夫卜宅與葬日有司麻衣布衰布帶因喪屨緇布冠不緇占者

皮弁下又云如筮則史練冠長衣以筮占者朝服彼有司與占者之服不純吉亦不純凶此乃主人之服

不純吉免經命筮者在主人之右命尊者左由右出亦不純凶也

左詔辭自右○少詩召反○疏曰云命尊者左由右出右出也者對贊幣卑者在左故引少儀為證也筮

者東面抽上韞兼執之南面受命韞音濁函也○韞藏筮之器也兼與

者則下韞未抽待用筮時乃竝抽也命曰哀子某為

其父某甫筮宅度茲幽宅兆基無有後艱為于偽反○某甫某

字也若言山甫孔甫矣宅居也度謀也茲此也基始也言為其父筮葬居今謀此以為幽冥居兆域之始

得無後將有艱難乎艱難謂有非常若崩壞也孝經曰卜其宅兆而安厝之古文無兆基作期○疏曰上

大夫以上卜而不筮故雜記云大夫卜宅與葬日下文云如筮則史練冠鄭注云謂下大夫若士也則卜

者謂上大夫上大夫卜則天子諸侯亦上可知但此注兆為域彼注兆為吉兆不同者周禮大卜掌三兆

有玉兆瓦兆原兆孝經注亦云兆瑩域也此筮人許諾

不述命右還北面指中封而筮卦者在左還劉戶串反一音旋

○述循也既受命而申言之曰述不述者士禮略凡筮因會命筮為述命中封中央壤也卦者識又卦畫

地者古文述皆作術○畫音獲○疏曰述命者案少牢是大夫筮禮彼上文云主人曰孝孫某來日丁亥

以下是為命筮下文云遂述命日假卒筮執卦以示

命筮者受視反之東面旅占卒進告于命筮者與主

人占之曰從卒筮卦者寫卦示主人乃受而執之旅眾也反與其屬共占之謂掌連山歸藏

周易者從猶吉也○疏曰經云卒筮執卦以示命筮者不言主人注云寫卦示主人不言命筮者其實皆

示經直云命筮者以命筮人於卦吉凶審故據而言之是以下覆告命筮與主人二人竝告明與前不異

也主人經哭不踊若不從筮擇如初儀更擇地歸殯而筮之歸殯

前北面哭不踊易位而哭明非常○疏曰朝夕哭當者是易位非常故也

右筮宅○記筮宅冢人物土物猶相也相其地可葬者乃營之

相息亮反○疏曰正經筮宅不物土故記人言之云相其地可葬者乃營之者凡葬皆先相乃筮之筮吉乃掘坎今直云營之不言筮宅者營之中兼筮故經云筮宅冢人物土是使冢人物士乃筮者也

○如筮

則史練冠長衣以筮占者朝服朝直遙反○筮者筮宅也謂下

大夫若士也筮史筮人也長衣深衣之純以素也長衣練冠純凶服也朝服純吉服也大夫士日朝服以朝也○疏曰如筮者謂下大夫及士不合用上故知用筮也上時緇布冠麻衣布衰雜以吉凶之服如筮則練冠長衣筮輕故用純凶服也占者朝服者上重故占者皮弁筮輕故

宋本時作禮布上作素上

宋本合作公子

占者朝服筮者筮宅也謂下大夫若士也者以士喪禮云筮宅卜日故知此筮謂筮宅也云長衣深衣之純以素也者長衣深衣其制同此經長衣是深衣之純以素者凶時深衣純以布上經麻衣深衣之純以素者此經長衣純以素故云長衣深衣之純以素也云長衣練冠純凶服也者以長衣則布衣純之以素也故聘禮云主人長衣練冠以受鄭注彼云長衣素純布衣是也練冠是小祥以後以練為冠都無吉象故云純凶服云大夫士日朝服以朝也者謂緇衣素裳諸侯之朝服每日視朝之服案士喪禮云族長注上及宗人吉服鄭注云吉服玄端也此占者朝服者彼謂士之上禮故占者著玄端此據筮禮故占者朝服案士虞禮注云士之屬吏為其長下弔服加麻此史練冠長衣者此經文合大夫其臣為大夫以布帶繩履故史練冠長衣若士之上史當從弔服不○耐葬者不筮宅得練冠長衣也○雜記

地也前人葬既○大司徒以本俗六安萬民二筮之○小記

曰族墳墓族猶類也同宗者○墓田不請公民

全通鑑卷之九十一 禮記卷之九十一

不得私也請求也○疏曰冢墓之地公家所給族葬有常不得輒請求餘處○王制

既井椁主人西面拜工左還椁反位哭不踊婦人哭

于堂還劉戶串反○既己也匠人為椁刊治其材以井構於殯門外也反位拜位也既哭之則往施

之窆中矣主人還椁亦以既朝哭矣○窆昌絹反○疏曰檀弓云既殯旬而布材與明器注云木工宜乾

也但至此時將用故主人親看視既哭之則往施之

功故主人拜之也下文獻材於殯門外則此亦在殯

外門

右井椁○記既殯旬而布材與明器注木工宜乾

成材椁材也○疏曰既殯旬謂殯後十日班告布下覓椁材及送葬明器之材或云布其木宜

乾瞻故豫須暴之也○檀弓○士雜木椁棺椁之間容甒不

虞筐詳見喪大記○有子問於曾子曰問喪於夫子

清本告布作布告

乎問喪或作聞喪悉浪反下皆同○有子孔子弟子有若也夫子率後問此庶有異聞也喪

謂仕失位也魯昭公孫於齊曰喪人其何稱曰聞之矣喪欲速貧歟

欲速朽有子曰是非君子之言也貧朽非人所欲曾子

曰參也聞諸夫子也有子又曰是非君子之言

也曾子曰參也與子游聞之有子曰然然則夫

子有為言之也曾子以斯言告於子游子游曰

甚哉有子之言似夫子也管者夫子居於宋見

桓司馬自為石椁三年而不成桓司馬宋向夫

子曰若是其靡也靡侈歟不知速朽之愈也歟

之欲速朽為桓司馬言之也南宮敬叔反必載

寶而朝敬叔魯孟僖子之子仲孫閱蓋嘗失位去魯得反載其寶來朝於君夫子

儀禮經傳通解續

曰若是其貨也喪不知速貧之愈也喪之欲速
 貧為敬叔言之也會子以子游之言告於有子
 有子曰然吾固曰非夫子之言也會子曰子何
 以知之有子曰夫子制於中都四寸之棺五寸
 之椁以斯知不欲速朽也中都魯邑也孔子嘗
 為之宰為民作制孔
子由中都宰為司寇管者夫子失魯司寇將之荆
空由司空為司寇將應聘於楚蓋先之以子夏又申之以冉有以斯知
 不欲速貧也言汲汲仕於祿○疏曰案孔子世
 家失司寇在定十四年之楚在哀
 公六年其間年月甚遠且失司寇之後嚮宋不
 嚮楚而云失魯司寇將之荆者謂失魯司寇之
 後將往之荆則哀公六年之荆亦是失司寇
 之後非謂失司寇之年即之荆也○檀弓○
 顏淵歿顏路請子之車以為之椁子曰才不才

亦各言其子也鯉也歿有棺而無椁吾不徒行

以為之椁以吾從大夫之後不可徒行也集注曰胡

氏曰孔子遇舊館人之喪曾脫驂以贈之矣今乃不許顏路之請何耶葬可以無椁驂可以脫而復求大夫不可以徒行命車不可以與人而鬻諸市也且為所識窮乏者得我而勉強以副其意豈誠心與直道哉○先進

獻材于殯門外西面北上精主人徧視之如哭椁獻

素獻成亦如之徧音遍○材明器之材視之亦拜工
 左還形法定為素飾治畢為成○疏

曰明器之材先獻之驗其堪否也云形法定為素飾
 治畢為成以其言素是未加飾之名明是形法定言
 成是就之名明知飾治畢此明器須好故有
 獻法上椁材既多故不須獻直還觀之而已

右獻明器○既殯旬而布材與明器詳見井
 椁條○

竹不成用瓦不成味木不成斲琴瑟張而不平

筭笙備而不和有鐘磬而無篳篥詳見喪禮儀夏后

氏用明器殷人用祭器周人兼用之

卜日既朝哭皆復外位卜人先奠龜于西塾上南首

有席楚焯置于焦在龜東焯存悶反劉吐敦反又徒敦反又子悶反又音純焦

劉哉約反又祖堯反一音哉益反○楚荆也荆焯所以鑽灼龜者焦炬也所以然火者也周禮莖氏掌共

焦挈以待卜事凡以明火熬焦遂灼其焯契以授卜師遂以役之○鑽子官反一本作灼炬也音巨莖時

髓反掌共音恭挈本又作契告計反劉苦結反熱人悅反焯劉音俊又存悶反又子悶反○疏曰荆本是

草名以其與荆楚之荆名同故或言楚也古法鑽龜用荆謂之荆焯也焦炬也者謂有火者為炬亦用荆

為之故云所以然火者也周禮莖氏掌共焦挈以待卜事凡卜以明火熬焦遂灼其焯契以授卜師杜子

春注云明火以陽燧取火於日將此明火以燒熱焦使然又將此焯契以柱於焦火吹之使熾以授卜師

用取其銳也焯讀為文鑄之鑄者取其銳也焯讀為文鑄之鑄族長涖卜及宗人吉服

凡以之間
脫卜字
熱注疏作
之悅反

立于門西東面南上占者三人在其南北上卜人及

執焦席者在塾西長丁丈反油音利又音類○族長有司掌族人親疏者也涖臨也吉

服服玄端也占者二人掌玉兆瓦兆原兆者也

西者南面東上○疏曰言族長故知掌族人親疏也

宗人直云吉服不言服名則祭服為吉服士之祭服

玄端而已宗人掌禮之官著玄端則筮史亦服練冠

長衣雜記所云是求吉故筮者不純凶也云占者三

人掌玉兆瓦兆原兆者案周禮大卜掌三兆之法云

兆者灼龜發於火其形可占者其象似玉瓦原之豐

罇是用名之焉上古以來作其法可用者有三原原

田也杜子春云玉兆帝顓頊之兆瓦兆帝堯之兆原

兆有周之兆此三兆者當代之別名及占之又體

色墨坼之等故占人云君占體大夫占色史占墨卜

人占坼注云體兆象色兆氣墨兆廣坼兆豐也體有

無害凡卜體吉色善墨大坼明則逢吉是其不專據

此三兆也云在塾西南面東上者以其取堂南行事

明不得背之北面故知南闔東扉主婦立于其內門

取近為尊故知東上也

也屏也席于闕西闕外闕魚列反闕音域劉呼逼反宗

人告事具主人北面免經左擁之洫上即位于門東

西面洫上族長也改鄉西面族長非直視高兼行命龜

代之事也故云當卜人抱龜焦先奠龜西首焦在北

焦又執龜以待之疏曰云上人抱龜焦者謂從塾

上抱鄉闕外待也先奠龜于席上乃復奠焦在龜北

又取龜執之以待待者下經授與宗人宗人受之是

也宗人受卜人龜示高洫以龜腹甲高起所當灼處示

命受洫上命授龜宜命曰哀子某來日卜葬某父某

甫考降無有近悔近附近之近○考登也降下也言

其父
作其父

悔者乎○疏曰云某甫者亦上孔甫之類且字也云

謂冢墓有許諾不述命還即席西面坐命龜興授卜

人龜負東扉宗人不述命亦土禮略凡卜述命命龜

○疏曰云宗人不述命亦土禮略者以少牢述命此

儀多也者言凡非一則大夫以上皆有述命述命與

命龜異故知此不述而有即席西面命龜若大夫已

上有述命者自然與西面命龜異可知言凡卜述命

命龜異龜重威儀多對筮時述命命筮同筮輕威儀

告于主婦主婦哭是也上人坐作龜興周禮上人

凡卜事示高揚火以作龜致其墨興起也○疏曰周

禮上人坐作龜興周禮上人坐作龜興周禮上人

使大卜眠宗人受龜示洫上洫上受視反之宗人退

東面乃旅占卒不釋龜告于洫上與主人占曰某日

從不釋龜復執之授卜人龜告于主婦主婦哭不執

也古文曰為日

也

也

下主告于異爵者使人告于眾賓眾賓僚友不來者

朝哭皆復外位外位中有異爵卿大夫等故就位告之既言使人告明不在此故鄭云不來者也

人徹龜宗人告事畢主人經入哭如筮宅賓出拜送

若不從卜擇如初儀

右卜葬日記大夫士庶人三月而葬王制三月而葬

三日而殯三月而葬詳見卒哭禫練祥禫記士三月而

葬上同凡卜筮日旬之外曰遠某日旬之內曰

近某日喪事先遠日吉事先近日喪事葬與練

祀冠娶之屬也○疏曰喪事葬與練祥是喪哀

之義也非孝子之所欲但制不獲已故卜先從

遠日而起示不妄急微伸孝心也宣八年左傳

日禮卜葬先遠日辟不懷也杜云懷思也辟不

思親也此尊卑祝稱卜葬虞子孫曰哀夫曰

俱然○曲禮祝稱卜葬虞子孫曰哀夫曰

乃兄弟曰某卜葬其兄弟曰伯子某祝之六反

稱昌升反徐尸證反○疏曰謂卜葬擇日而卜

人祝龜所稱主人之辭也而云葬虞者虞用葬

日故址言葬虞也子孫曰哀者若子卜葬父則

祝辭稱云哀子某卜葬其父某甫若孫卜葬祖

則祝辭稱云哀孫某卜葬其祖某甫若夫卜葬

其妻則祝辭云乃某卜葬其妻某氏乃者言之

助也妻卑故假助句以明夫之尊也其弟為兄

則祝辭云某卜葬兄伯子某若兄為弟則云某

卜葬其弟某兄弟稱名則子孫與夫皆稱

名故鄭注於子孫通稱名可知也○雜記

日吉告從于主婦主婦哭婦人皆哭主婦升堂

哭者皆止事畢○疏曰正經直云闔東扉主婦

哭不云主婦升堂哭者皆止之事故

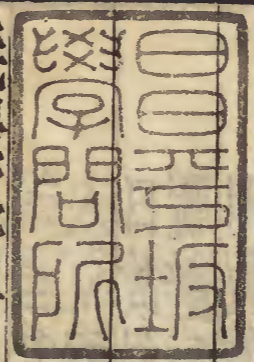
記明之云十日吉告從于主婦主婦哭時堂上

婦人皆哭主婦升堂堂上婦皆止不哭○本經

儀禮經傳通解

卷二

七十四



儀禮經傳通解續卷第二終

Faint vertical text columns within a rectangular border, likely bleed-through from the reverse side of the page.

