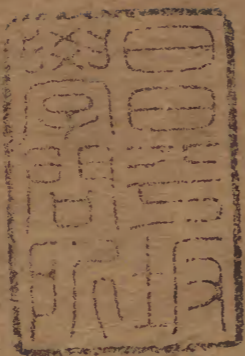


金石萃編

六之八



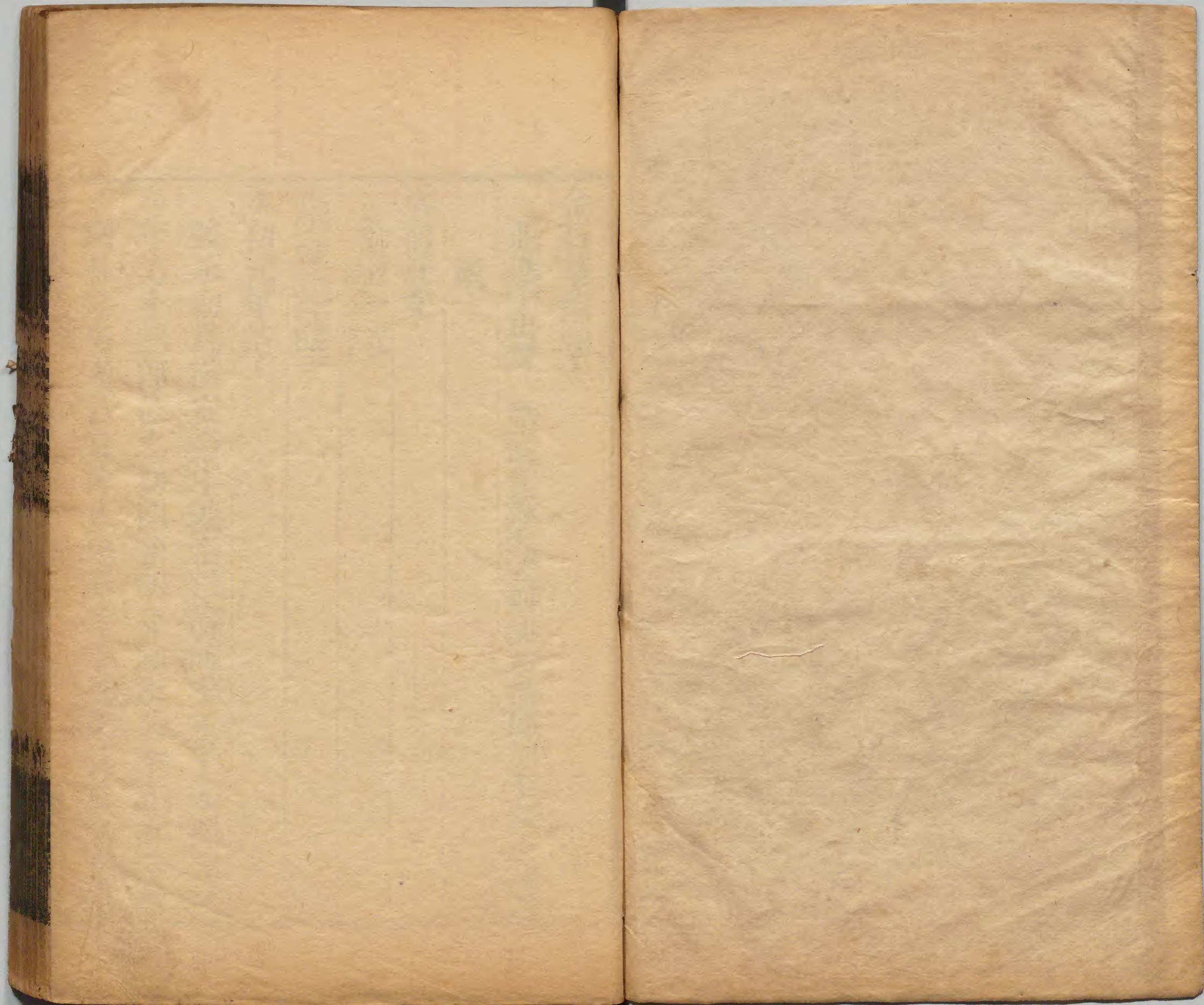
漢書門			
二	四	七	三
一	三	六	九
六	三	六	三
冊	架	函	號

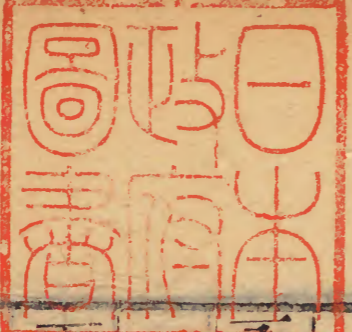
內閣文庫			
无	二	四	七
函	六	三	三
无	三	六	九
架	冊	號	類

內閣文庫			
番號	漢	2473	
冊數	63 (3)		
函號	297	110	



糊等で貼り付けられている部分がめくれない箇所あり





金石萃編卷六

賜進士出身 誥授光祿大夫刑部右侍郎加七級王昶撰

漢

永初洗文

洗徑一尺 一行五字

永初元年造

按永初為漢安帝年號帝以清河孝王子入繼大統

年方十三即位之初即頒明詔諸所造作非供宗廟

園林之用者皆宜停止是器造于其年其為宗廟園

園林之用者皆宜停止是器造于其年其為宗廟園

林之用無疑亦黃司馬見于濟寧者

山左金石志

祀三公山碑

碑高六尺九寸五分廣二尺九寸
十行行約二十字今在元氏縣

口初四年常凶相躡凶馬到官拜饑寒
出獲口惟三尚粥語凶三滌列神迥在領
函雪民禱祀興雲雷寸漏雨凶雜遭離羌寇
蝗旱牟我民流道荒醮祠不庠口奠瓦瓦由
是出來和氣瓦鑄弓來道與本祖與原即
三尚島廣與靈之神處幽道艱孝出者難
卜擇吉口臨東就衡凶起堂立壇雙闕夾

門豐茂牲納禮引禮其神神嘉英位曰
雨屢降報如景響國界內豐穀升三錢
民無疾苦永保其安之壽也魯國顏峻五官
掾閭祿戶黠史紀受將作掾王無元氏食
第匪丞吳音廷掾郭熾戶黠史翟福
工南高豐刊石紀焉

口初四年常山相隴崗馮君到官承饑衰出後口惟三
公御語山三條別神迥在領局吏民禱祀興雲膚寸偏
雨四維遭離羌寇蝗旱鬲我民流道荒醮祠希旱口奠
禾行由是出來和氣永臻乃來道叟本祖其原以三公

惠廣其靈尤神處幽道艱存也者難卜擇吉與治東就
衡山起堂立壇雙闕夾門薦牲納禮以寧其神熹其
位甘雨屢降報如景響國界大豐穀斗三錢民無疾苦
永保其季長史魯國顏口五官掾閻祐戶曹史紀受將
作掾王箒元氏令第匡丞吳音廷掾郭洪戶曹史翟福
工宋高掾刊石紀焉

此與洪氏隸釋所載光和四年三公山碑不同光和
碑云常山相南陽馮巡字季祖此則云隴西馮君又
其長史令丞之名皆與此不同知非一時所立也碑
首惟初字可辨杭人趙晉齋魏跋此謂通鑑永初二

年先零羌寇河內詔常山作塢堠以禦寇云云然此
是後漢書西羌傳之文在五年春非二年也碑首初
字之上隱隱尙露其半諦視是元字馮君到官承蝗
旱之後乃是安帝改元元初四年丁巳之歲下距光
和辛酉乃有六十五年之遠以此知隴西馮君與南
陽馮君非一人明矣趙君又謂嵩山泰室石闕銘作
於元初四年此刻當與同篆同時按嵩山泰室石闕
銘乃元初五年非四年而此刻雖是篆書乃是由篆
入隸之漸減篆之縈折爲隸之逕直又不必以嵩山
石闕爲徵者矣碑中有三條云云與白石神君碑同

三條云者當是茲山之實事而今莫可攷矣趙氏金石錄云三條莫曉何語此自是闕疑之義而洪氏乃引尙書正義北條南條中條之說以實之近人刻金石錄者又以為崇飾之辭皆非也河朔訪古記云三公神廟在元氏縣西北三十里封龍山下榜曰天台三公之廟廟有漢三公山碑一通漢光緒四年常山外八都神壇亦有三公山碑一通漢光緒四年常山相馮巡所立按此所謂廟有漢三公山碑一通者卽此碑也碑以囟爲四領爲嶺瓦爲不巖爲薦禮爲醴烹爲喜偏省其不疾省其趙君云文中三公之

下疑是御字愚按三條下疑是別字醮祠下是希罕口奠四字三錢上是斗字非升字又第三行離字之左半第七行屢字之下半兼帶行艸之勢是篆隸所

絕無者

兩漢金石記

乾隆甲午三通館方輯金石畧長吏搜古碑上之朝關西王君宰元氏得此刻在城外野坡石高四尺二寸廣二尺字泐幾不可辨吳興楊君鶴洲詫其奇命余辨識得一百九十字闕疑六字知爲漢口初四年祀三公山文書法勁古與開母少室諸篆刻相類是東漢中葉書集古金石二錄有漢三公山碑乃隸

書立於光和四年碑今不存此刻在隸碑之前尤可

貴

黃易跋

漢元氏有名山六三公其一焉後漢書郡國志常山國元氏注云有三公塞卽此山集古金石二錄載有三公山碑隸釋存其文凡六百四十餘言額旁又有封龍君靈山君六大字碑立於光和四年元氏左尉上郡白土樊瑋子義所立頌中兼美舉將南陽冠軍馮巡字季祖時馮君相常山故也碑中已有德配五岳王公所緒四時珪璧月醮酒脯之語蓋三公得法食在光和二年二月戊子詔書出其縣錢給四時祠

具見無極山碑而樊君僅以得應廉選貢名王室感恩立銘故不序三公詔祀知二年前當有禋祀之者特無明文可考耳今年春吾友黃君小松貽予元氏古篆碑乃祀三公山文出光和前讀之驚且喜也首云口初四年常山相馮君後列長史魯國顏校及工宋高等九人名按西漢有太初東漢有建初永初元初諸號西漢遭新莽碑石無存者且名例有禁碑中皆單名知爲東漢無疑考通鑑漢安帝永初二年先零羌寇河內百姓多奔渡河使朱寵將五營士屯孟津詔魏趙常山中山作塢堠六百所以禦寇羌旣

金石錄卷六
轉盛而緣邊二千石多內郡人無守戰意皆爭上徙
郡縣以避寇時運旱蝗飢荒而馱蹙劫掠流離分散
隨道死亡不可勝數今碑曰飢衰之後曰遭離羌寇
蝗旱而元氏又隸常山皆與鑑合殆無可疑永初之
後改元初計馮君到官在四年距羌寇後僅六年耳
特文中三公字之下二字疑作御語而後文治東字
之下又似作龍衡光和四年碑有封龍靈山字無極
山碑有龍靈字求之似皆不合豈今古異名耶漫漶
之餘不可臆說當於元氏志中互考之趙魏
嵩嶽太室石闕銘

銘高一尺三寸廣四尺六寸五分二十八行行九字
惟第三行十字額題中嶽泰室陽城□□□九字篆
書陽文今
在登封縣

○惟中□□□崇高神君冢土□□岱氣
寂純春生萬物膚寸起雲潤施源涑鴻濛
沛宣並天四海莫不蒙恩聖朝肅敬眾庶
所尊齋試奉祀戰慄盡懃以頌功德刻石
紀文垂顯□□以傳後賢元初五年四月
陽城□長左馮翊黨丰呂常始造此石
闕時□□□○潁川太守京地杜陵朱寵
丞□夏□陵□□監□府掾□□□□

丞河東臨□□□□□臨□張嘉□□易
□□史□□□□□鄉三老嚴壽□□□□
佐石副垂崇高亭長蘇重時臨少陽翟平
陵亭部陽陵格王孟功□車卿王文□潘
□□□□□共□□陽□□□陽□□
□君□□脩□□□□□人庸□□□□
□□□人諸師□□□□□□□眇下關

關在中嶽廟前漢安帝元初五年陽城長呂常造關
左有八分書字雖剝落尙可半識蓋銘詞也按通志
金石畧載堂谿典嵩高山石闕銘註云熹平四年或

卽是銘而時久剝落書人名氏並月日無可考矣予
嘗遊關下屢摹搨之自惟中至後賢凡八行八分書
世傳漢篆而八分書亦復適勁如此可寶也景日珍說嵩
太室石闕銘今在登封縣中嶽廟南百餘步銘八行
年月及職官姓名共十三行完好未圯而其文剝蝕
殆半若少室啟母二所卽闕亦隕矣竝天普天也

古人省文金石文字記

按銘詞崇高神君句金石文字記作嵩高按前漢書
武帝祠中嶽改嵩高爲崇高後漢書靈帝熹平五年
復崇高山名爲嵩高則安帝元初五年崇高爲是說

嵩又作帝君口寸起雲句說嵩寸作方聖朝肅敬句
說嵩肅作齋口誠奉祀句金石文字記說嵩俱作奉
今搨本祇有首行中高三行春生寸起雲潤四行源
流五行莫不肅入行顯賢九行四陽十行長始十二
行川十三行朱十五行臨十八行壽副十九行崇亭
蘇監少二十行陽亭部陽陵二十一行卿王二十四
行君三十八字依稀可辨額凡九字三行前二行尙
存中嶽奉堂陽城六篆字末行三字似磨損

黃叔儼
中州金

石
吹

太室石闕銘宋歐趙洪三家皆未著錄前明崇禎丁

丑虞山始見程孟陽所藏宋本繫跋其後然謂至正
時其石已毀今其闕巋然在中嶽廟前則知虞山之
說非也今顧寧人金石文字記謂銘八行年月職官
姓名共十三行顧南原隸辨因之余以雍正九年七
月得新搨一紙於邵陽褚千峯首有篆額兩行銘八
行年月及職官姓名十行則知二顧亦未嘗親見全
本其謂共十三行者亦非也然孟陽所藏紙墨精古
信是舊搨而剝蝕殆盡今余所得乃是新本且的是
一石而字之存者十得八九蓋不可解又可知顧氏
之云剝蝕殆半者亦非也

虛舟
題跋

金石錄卷六
按太室闕銘金石文字記惟中下闕二字則銘詞皆
四言經眼錄及說嵩惟中下闕三字則銘詞首句五
言餘皆四言婁機云史記載始皇凡刻石頌德之辭
皆四字句而泰山辭曰皇帝臨位二十有六年琅邪
臺頌曰維二十六年皇帝作始每稱年者輒五字嘗
見泰山祠石本則書爲廿有六年及得史記宋本皆
廿字此後人傳寫譌耳容齋隨筆嘗辯之韓文公作
孔殘墓志銘孔世卅八吾見其孫亦皆四字句俗本
作五字句皆譌今太室銘詞皆四言而經眼錄摹每
行皆九字對列整齊及得舊搨本每行有八字者有

九字者有十字者參差不對首行惟中下雖模糊尙
彷彿闕二字四行源流下尙彷彿闕三字若如經眼
錄所摹不惟首句五言與通體不稱且四行源流下
宣字上但闕二字成三字句矣闕額中嶽秦室陽城
六字後闕三字篆書石刻陽文題額下又有篆書漫
漶不可搨秦室字金石攷說嵩作奉堂誤題名呂常
經眼錄作呂營亦誤

河南府志

嵩山三闕惟太室闕字差小前銘後系官名各以一
圈標界於首亦金石文所罕見也三闕歐趙洪皆不
著錄近人顧亭林王虛舟吳山夫牛空山四家始錄

金石錄卷一
九
之而吳山夫金石文存有少室闕母二闕獨無太室
闕牛空山金石圖概以爲每行九字殊多舛誤顧氏
金石文字記所載太畧王虛舟改正岱祀二字甚允
若弟四行源流下一字王所錄亦未確也第二行冢
字王亦未敢遽信今方綱諦審似是冢土二字然究
亦未敢質其必然也 並卽普字誠卽戒字崇卽嵩
字顧氏錄作嵩非也按說文有崇無嵩徐騎省新附
字乃有嵩字注曰中岳嵩高山也从山从高亦从松
韋昭國語注云古通用崇字息弓切 兩漢金石記
右中嶽太室闕銘顧氏金石文字記始著於錄然所

見止十三行其釋文誤以崇作嵩祀作起近畢氏翁
氏所釋較爲詳審予諦視第十三行丞下似是江字
夏下似是西陵字第十五行河東臨下似是汾字而
第二行翁釋冢土岱氣四字未敢信其必然也少室
闕題名有將作掾嚴壽此有鄉三老嚴壽蓋卽一人
由鄉三老辟掾也 潛研堂金石文跋尾

嵩高字作崇見漢時尚無嵩字地理志有密高縣云
古文以密高爲外方山也國語夏之興也融降于崇
山韋昭注崇崇高山也據此知經典有作嵩或作崧
皆後人所改矣竝天四海卽以並爲普並普聲相近

于五音同為羽也故說文音以竝為聲徐鉉刪聲字
 徐錯繫傳本有云傳寫誤多之非也地理志密高有
 太室少室山廟賴有此闕以考其遺陟云中州金石記
 按闕陰銘詞崇高神君余至闕下觀闕陽題有中岳
 太室及高高數篆字皆顯然無訛則當時高高崇高
 蓋兩稱之韋昭注國語崇高字古文通用是也又中
 岳泰室今指為奉堂亦字形之訛闕後兩石人埋土
 中僅露其首視之漢製也疑下胸背間必有銘刻屢
 告當事者為發出竟不可得此一憾也授堂金石跋
 嵩嶽少室石闕銘

銘高一尺三寸廣五尺九寸二十二行行四字額
 題少室神道之闕六字篆書陽文今在登封縣

上闕 口 鼓 林 芝 闕 上 縣 日 月 而 闕 一 行 三 日

三 日 闕 上 郡 陽 城 縣 闕 上 興 治 神 道 闕 一 行

君 丞 零 陵 泉 陵 薛 政 五 官 掾 陰 林 戶 曹

史 臯 鼓 鬲 廟 掾 辛 跡 長 葛 河 園 陽 馮 賈

丞 漢 陽 鄭 祜 侯 延 掾 趙 鈇 戶 曹 史 張 空

行 薛 解 化 掾 嚴 壹 廟 丞 向 猛 趙 昭

上 闕 口 鼓 林 芝 闕 上 縣 日 月 而 闕 上 三 月 三 日 闕 上 郡 陽 城 縣 上

興 治 神 道 闕 上 君 丞 零 陵 泉 陵 薛 政 五 官 掾 陰 林 戶 曹 史

夏 效 監 廟 掾 辛 迹 長 西 河 園 陽 馮 寶 丞 漢 陽 冀 祜 侯 廷

掾趙穆戶曹史張詩將作掾嚴壽廟佐向猛趙始

此爲族兄登封令封字慕廬所貽且云在少室東邢家舖西可摹者二十一行郡陽城縣推之郡字上似應尙有潁川二字丞零陵以下與啟母闕題名參考之雖大同小異竟無闕文皆在漢安帝時但有題名而亡其銘詞其芝林至三月三日似屬所題之尾而郡陽城一行則起手處也予將搨本校按跋語不可解者有三蓋可摹者二十一行今缺三行一也闕之勒字處恐不止四字之高郡陽城上應尙有字日月上定有紀元或卽在前所泐一行二也銘詞有無雖

不可考而興治神道卽建闕之詞似以三月三日爲

治道之日未必爲所題之尾三也且末幅張字下全

闕則此闕之泐者多矣

葉九苞金石錄補

闕在少室東邢家舖西三里許闕左亦大篆書銘盡泐不可辨僅一石存諸人爵里姓名數十字與啟母廟闕姓名相同蓋亦朱寵所建者嵩書曰兩闕石鐫山水鳥獸之形古拙特甚若出一手所刻銘與題辭文旣簡質字體復毫髮不失古意固知非唐以後人所能辦也舊志不載而嵩人亦無知此間有字者予磨洗得之喜而且歎史載漢安帝建光元年大司農

朱寵肉袒上疏為鄧騭訟寃詔許騭還葬次年改元延光闕稱延光二年潁川守朱寵造寵或自內謫外者與說

此闕有銘辭而今僅存二行八字其可辨者五字又

云三月三日而上無年云郡陽城縣而上無郡名亦

亡其上一層矣金石文字記

闕建於漢安帝延光二年三月與開母廟石闕同時

碑亡其年而知是延光二年者以開母廟題名考之

皆同則其同為一時所立無疑也碑後太室石闕五

年題銘名同者唯嚴壽一人嚴壽在當時為鄉三老

此為將作掾上層亡失將作掾三字適在其首未必

果是其官顧寧人竟作將作掾嚴壽恐未是或曰此

闕唯銘前有亡失日月以後俱無闕其曰三月三日

者開母廟石闕已列延光二年此闕蓋即同時所立

故不須復列其年也開母石闕不書日月此不書年

蓋互見也古人文字簡質如此題名以下以開母廟

題名按之官闕名姓皆同則知此以上無闕字也虛舟

題跋

右漢少室神道石闕銘今時拓本少最後三行恭壽

先生本首行多一葢字次行多一緜字則又葉顧二

家所未及見者也嵩山三石闕太室以繇開母少室以篆繹泰刻石而後此篆爲最古且係原石非他傳摹者比

金石存

菡卽叢字說文新附字菡麻蒸也从艸取聲一曰菡也側鳩切然非此字

兩漢金石記

地里志嵩高有少室山廟唐楊炯少室山少姨廟碑云少姨廟者則漢書地里志嵩高少室之廟也其神爲婦人像則故老相傳云啟母塗山之妹也卽此圖陽不作囿見漢時無囿字說文所以不載闕字从𦉳此作𦉳从𦉳寶字从缶今从余漢人不拘六書如此

中州金石記

顧亭林云此闕有銘詞僅存二行八字其可辨者五字曰口口林芝口日月余案林字上實爲菡字日字上實爲綿字又戶曹史張此行下仍間一行字過損脫不可諦識跳行乃接詩字今顧氏連張詩爲一行非也

授堂金石跋

按此卽金石圖所謂西闕凡六橫額與文並在第一二橫額下第三橫畫走馬人第四橫畫兩螭龍文下第三橫畫跼踖及坐視者共四人自詩將作掾以下三行在闕之側亦居第二橫後畫蟾兔杵曰

形其文大半剝蝕今止存二十二行每行亦止四字耳祖以文義按之其闕第一橫當亦有字與下接連今上橫殘闕已甚無一字可見然口叢林芝及縣日月而二行斷是銘辭中空一行者或上橫尚有數字銘文已終因提行別書年月下文興治神道一行亦此例也君丞一行尙是提行直寫以上後諸人題名乃於第二橫旁綴而下與開母石闕字銘居兩橫而題名止在下橫者其例相同並無缺字也諸家題跋以叢林二行為所題之尾而云銘詞全泐且云紀年已見開母故不復書皆曲說不

足信戶曹史張下空一行乃刻石時從正面轉至西側故為稍留餘地開母闕張詩直寫可驗也武亭氏謂此下仍間一行跳行乃接詩字而以顧氏張詩連讀為非誤矣

開母廟石闕銘

銘二橫各高一尺八寸五分廣八尺九寸五分二十行行十二字下橫前多題名十行行七字今在登封縣

口口口開母廟
口神道關時
口未廟
口陵
口揚陰林
口

寶爾漢陽漢祿侯趙揚趙楚戶曹史張
 詩拜世揚嚴壽佐左福
 □□□□防百川柏鯨稱謫□□□
 涼潔京浩浩戶民震驚□□□功疏河
 鳳廟譚丸山敷施□□□文爰納壯山辛
 莽世間三□□八息勤斯民以中濟飢
 □□□正紀繪漸習又譖亂察□□□
 亨於嚳馮神獮翊飛雉□□其庭原祥
 將瑞靈支樞主□□□北陰陽參精與
 雲降雨□□□血肉□不駭爪性乾地

福祿來取柏履我君平秋累祀子子孫
 孫志賜銘功昭眚後是□□□世衣
 二季□□重白□□□北辟憂祥溢
 而薄儂□□□政勳文耀功涉播
 □□□□難皇極正而降休□□□
 □□親於嚳精于圃疇□□□□
 未諱理於萃嶺□□□□盛此日新
 而累崇□□□□化時帝王而會羈
 □□□□州靜九域心昇情溢□□□
 □□福祿聖考虞山隅神□宮而館格

釐我后引萬祺于晏樂而罔極永歷載

而保之
□□□開母廟興□神道闕時大守□□朱寵丞零陵

泉陵薛政五官掾陰林戶曹史夏效監掾陳脩長西河

園陽馮寶丞漢陽冀祕俊廷掾趙穆戶曹史張詩將作

掾嚴壽佐左福皇□□□□□

□□□□防百川柏鮫稱遂□□□原洪泉浩浩下

民震驚□□□功疏河寫元九山甄旅□□□文爰納

江山辛癸之間三□□入實勤斯民同心濟既□□□

正杞繪漸替又遭亂秦聖漢福亨於茲馮神彌彼飛雉

□□其庭原祥符瑞靈支挺生□□□化陰陽穆清興

雲降雨□□□寧守一不歇比性乾坤福祿來返柏肩

我君千秋萬祀子子孫孫表碣銘功昭眡後昆□□□

□延光二年重曰□□□作辟惠祥溢而溥優

□□□□政剽文燿以消搖□□□時雖皇極正

而降休□□□□穎芬茲淋于圃疇□□□□蔭

木連理於芊條□□□□盛胙日新而累熹□□□

而□化咸來王而會朝□□□□清靜九域少其脩治

□□□□祈福祀聖母廡山隅神□享而飴格釐我后

以萬祺于肯樂而罔極永歷載而保之

闕在啟母石正南漢安帝延光二年潁川守朱寵造
其式以石條壘砌如堞而闕其中如門石質粗劣空
處刻雜花紋篆書題名凡三十二行

葉封嵩陽
石刻記

今在嵩山啟母廟南漢避景帝諱改啟之字曰開嵩
陽石刻記曰今見存篆書三十二行前題名十行行
七字內第三行止六字以少室石闕所列官名參考
之則此十行之上無闕文也後二銘共二十二行前
銘十二行年月一行每行十二字今止存六字後銘
今止存九行每行亦止存六字蓋亡其上一層矣後
銘視嵩高志所載又闕四句歲屠維協洽莫春予親

至廟下視此石闕并叔所謂闕四句者今又得四行

二十餘字以文多不能容故轉而刻於其旁仍亡其

上一層也

金石文
字記

漢避景帝諱改啟為開史記啟禹子其母塗山氏之
女也尙書娶于塗山屈原天問焉得彼塗山女而通
之于台桑呂覽禹見塗山氏女未之遇而巡省南土
女乃歌曰候人兮猗實始作為南音列女傳美其彊
于教誨然則母也賢矣若夫禹化為熊塗山氏化為
石石破生啟荒誕不經本于墨翟之徒隨巢子至漢
流傳斯嵩山母廟南有石闕存焉也武綏宗為兄造

闕用錢十五萬比立碑費十倍之洪氏隸續具圖闕狀顧啟母廟暨少室神道未之及者洪氏主于釋隸

而二闕銘皆篆文故爾

曝書亭集

郟陽褚峻千峯為余道太室少室諸石闕刻文畫像之蹟甚詳至太室石闕者去中嶽廟前百步在登封縣東八里中嶽太室之神道闕也闕有二其一東闕無文字此其西闕也闕高八尺濶六尺厚一尺有六寸刻銘闕端刻石高八寸濶三尺三寸字徑一寸闕陽銘而陰額銘南向額北向額刻九字其文曰中嶽太室陽城□□□刻石高七寸五分濶八寸字徑二

寸六分闕以元初五年陽城潁川諸守長造今其銘後題名可觀也由太室石闕而西過登封縣十里又西南三里許有兩崇闕峩峩東西峙田間西闕三面皆有刻文北面刻曰少室神道之闕知是少室石闕也少室廟今不可見存此闕云刻額高七寸濶七寸五分字徑二寸三分刻額下畫兩人走馬而舞為角一抵戲又畫兩螭龍一龍入於窗中一龍逐而銜其尾亦不知其所謂也銘與題名刻於闕之南面及西側凡十九行橫濶三尺八寸並側為四尺四寸縱高一尺字徑一寸四分銘文可識不可讀疑有斷文也西

側畫一環月爲蟾兔杵臼搗藥之形南面畫索球而
蹋踞者二人坐而睨視者一人跪者一人東闕去西
闕五六步東闕畫一獵犬逐兔兔趯趯然可及也又
畫一獨角獸一人左手引之而右持鈎鈎象者畫像
下有一石刻高三尺濶六寸刻二十四字可見者十
九字字徑一寸二分所謂少室東闕題名者也刻文
寢下前人皆未及見見而表之者雒陽董金甌相函
金甌好古士善篆隸東闕刻文畫像之蹟皆北向凡
少室東西兩闕高厚濶之數皆相等高八尺五寸濶
五尺五寸厚一尺八寸凡兩闕畫像七人二馬一犬

一兔一象一獨角獸二螭龍及月中玉兔蟾蜍之屬
諸像極古拙崇福觀者在登封縣北十里觀東二十
步相傳爲開母廟舊址開母石闕者延光五年造題
名而銘禹蹟銘文四言重曰以下六言儷如賦語別
又有四言銘爲季度作所謂季度銘是也闕高八尺
五寸濶六尺厚一尺六寸開母銘刻於其陰及東側
高二尺三寸字徑一寸八分季度銘刻於開母銘下
高七寸五分濶二尺三寸字徑一寸五分開母銘及
季度銘刻文皆北向褚峻云開母石闕亦有東闕如
太室少室雙闕者東闕無刻文非金石事所重故弗

著金石

候官李雲龍藏本較顧亭林本前銘每行多三字後銘每行多二字較金石文字記刻本又增四十一字

中州金石攷

通前後總計三五行葉并叔以為三十二行蓋未見後銘之末二行又未見其最前陽字之一行也王虛舟亦依并叔以為三十二行者沿訛也予得此銘拓本三十五行之後即接圓幢畫象矣 靈支挺生 吉蓋借為叟又借叟為枝又借枝為芝也累熹借熹為熙也返之為返則說文注云春秋傳返从彳也又

以𦉰為茲以𦉰為𦉰以𦉰為𦉰至於挺之手𦉰作木 靜之月脚作肉銘之名作𦉰皆失六書之義當東漢 一時字學漸已放失此許祭酒所為興嘆也止字顧王 二家俱闕未錄按說文止少也讀若輟正當援是銘 以詰義爾 兩漢金石記

漢時篆書紕繆自秦隸既行六書之學日微此文鯨 作鯨𦉰从氏條从彳俱別體廣韻作鯨玉篇又有作 𦉰皆後世譌字云木連理手𦉰條𦉰亦𦉰俗字顧炎 武以為𦉰非也其文之合于古者惟德作惠用本字 云則文耀以消搖不從是按詩河上乎逍遙釋文云

本又作消搖據此文則漢時尚不從是後人改亂經
文也云九域志其修治說文也少也讀若輟不知其
用意所在廣韻屑清也也蓋屑之假音音固不必有
義惟漢魏人知之漢書武帝紀云元封元年春正
月行幸緱氏詔曰朕用事華山至于中嶽見夏后啟
母石應劭注啟生而母化爲石文潁注在嵩高山下
元和郡縣志云登封縣東北七里今龕中鑿石像其
石漢安帝延光三年立今崇福觀在縣北十里觀東
二十步世傳爲啟母廟舊址其石存也又按安帝紀
云延光三年潁川上言木連理今文云木連理於竿
條卽其事也但紀言木連理乃在三年元和志亦言
立石在三年今石刻作二年甚明未知其故又唐崔
融啟母廟碑記云顧野王輿地志盧元明嵩記以爲
陽翟婦人卽太平御覽引嵩高山記昔有婦女妊身
三十月生子五歲便入嵩高學道神明爲母立祠號
開母祠者也據此則非啟母然石銘稱述柏鯨及禹
治水之事其說又古不得爲非豈後世之事有適相
合者邪

中州金

石記

銘詞已剝落僅存數十餘字惟前題名時太守下闕
兩字下書朱寵案後漢紀朱寵字仲威杜陵人爲潁

川太守今兩字缺文蓋宜書杜陵朱寵與下丞掾史
 爲一例又紀載寵表孝弟理冤獄撫孤老功曹主簿
 皆選明經高行者則此銘所記丞零陵泉陵薛政五
 官掾陰林戶曹史夏效監掾陳修長西河園陽馮寶
 丞漢陽龔秘俊廷掾趙穆戶曹史張詩將作掾嚴壽
 伍左福金石刻伍作伍皆一時之選也嵩陽石刻記
 以少室石闕所列丞薛政等與啟母廟同顧亭林決
 爲一時所立無疑石刻記云同爲漢安帝年間物無
 疑措語自不苟顧氏引作一時所
 立失其今案之啟母闕題名有監掾陳修而少室銘
 作監廟掾辛述伍左福又作廟佐向猛趙始蓋其異

者如此則石亦間時而立顧氏或亦未之詳也然兩
 銘並列西河園陽馮寶劉寬碑陰門生石良鄉長
 西河園陽由楨君長于據
 韋昭云園當爲園續郡國志及太康地理志並作園
 字也而此銘並作園其承襲舊誤已不起于東漢地
 理志園陰注莽曰方陰師古云王莽改爲方陰則是
 當時已誤爲園字然所以致誤之由竟莫可推尋史
 記晉文公攘戎翟居于河內同洛之間徐廣曰園在
 西河音銀當太史公時字尙未誤三蒼園作園後又
 檢索隱云幽邑改爲恂邑園陰變爲園陰皆爲聲相
 近字變故併志之以見文字轉訛之有自也授堂金
 石跋

按啟母石見于漢書顧野王等有陽翟婦人之說
然蓋後人不攷漢時避啟爲開之旨有此附會耳楊
西炯啟母祠碑云郭璞所謂陽城西啟母石李彤所
謂嵩山南啟母祠隨巢之說有徵鴻烈之言無爽
當則啟母有廟其來已舊是時興治神道立闕置銘
觀此文益信輿地記嵩山志之未確矣銘字多剝
落同年畢君沅巡撫河南時命工精拓之尙能識
其十之七八從前諸家所釋舛譌不一如題名中
陳修之陳王澍誤爲修銘中□□□□防百川
葉封釋作□□□工防範百川今審石本似當作
範防百川然防上止存車字半旁不敢遽斷爲範
也震驚之驚牛運震誤作冀江山之江顧炎武黃
叔微及葉本並誤爲漢三□□入之入葉誤爲人
王誤爲又杞繪之繪王誤爲繪獼彼之獼牛本及
吳玉搢並誤爲搨原祥之原葉誤爲貞靈支之支
葉誤爲芝相肩之肩葉誤爲宥表碣之表葉誤爲
金黃誤爲念重日之曰葉誤爲日芬茲淋于圃疇
葉誤作芳花樹于圃疇淋字顧王皆誤爲淋累熹
之累葉誤爲景又如□□□□化此句化上石
本全蝕葉云慕化黃云恭化二者要有一誤皆由

金石錄卷之六
未見善本也翁氏兩漢金石記所摹最爲精確然
杞繒之繒亦誤爲繪昶謂繒與鄆同鄆亦姁姓之
國慨禹後之衰故云杞鄆漸替其爲借用字無疑
王氏且於繪下注云疑卽檜字何其疎歟碑又以
柏爲百以歇爲竭

延光殘碑

碑高四尺二寸廣二尺五行
字數不可紀今在諸城縣

上闕 是吾字安都 下闕 維息鳳居 中闕 年都 中闕 拜都 中闕 官

中黃字和長 中闕 萬業其功 上闕 豐坦 中闕 示野 中闕 詿 中闕 四 中闕 手 中闕 詒

月也日甫成告

文五行第一行起處尙似延光四年字中間有琅邪
二字下云是吾字安都第二行上半有子字下云維
恩寡居廿年第三行首一字應從牛氏金石圖是都
字下半云拜都官中黃第四行上云子少口長少中
間有平字下半云萬業其功譽怛弟五行依諸城志
可見者十四字示好延光四年八月廿一日庚戌造
此右漢延光殘碑諸城志云康熙六十年修超然臺
得自土中移置縣治宅門外亦弗能珍也乾隆十二
年壽光知縣宮懋讓勘灾至縣辨爲漢隸椎拓以去
越二十七年宮君來知諸城乃嵌於內堂之東垣構

小亭護之而碑顯矣碑字徑二寸或長或短填其格無餘地其上橫三字則篆體矣蓋額也揣其文義似吏民頌長官之辭而不辨何者爲姓名可惜也方綱按其上有橫畫一線此上是五字非三字也又按是碑與近日元氏出土之三公山碑字勢相似蓋在篆初變隸之時是謂兼篆法之古隸碑額亦同諸城志獨以篆目其額尙未盡也又按漢安帝延光四年乙丑以安帝本紀是年三月戊午朔驗之通鑑目錄所載二月戊子朔六月丙戌朔九月乙卯朔皆合則八月廿一日必非庚戌矣然延光年與庚戌字皆極分

明月日亦皆無誤則又何也存以闕疑可矣

兩漢金石記

元得舊拓本中間泐處尙有可辨者如第一行是吾上二字似神君第二行維恩上間二字是延平下一字作卅頭左旁从卩又下一字左旁亦作卩玩其文義此君之父卒於延平初其母寡居至延光四年適符廿年下稱口我都官乃吏民頌述其子之辭惜姓氏無傳耳此碑類嵩山延光殘刻屈曲古勁若符印文所謂繆篆是也碑額橫書首似孔字

山左金石志

第六幅

高廣尺寸與第三幅同題字二處

安吉

手原濕陰邵善君以永建四年四月廿四日來過此堂叩頭謝賢明

第七幅

高三尺七寸廣八尺四寸題字一行

成王

第十幅

高一尺四寸廣六尺八寸題字一行

大王車

郭巨墓石室說見金石錄跋北齊隴東王孝感頌之文其文曰隴東王者胡長仁也武平中為齊州刺史

道經平陰有古冢詢訪者舊以為郭巨之墓遂命僚佐刻此頌焉墓在平陰縣東北官道側小山頂上隧一
道尚存惟塞其後而空其前與杜預所見邢山上鄭大夫冢無異冢上有石室制作工巧其內鐫刻人物車馬似是後漢時人所為余自青社如京師往還過之屢登其上按劉向孝子圖云郭巨河內溫人而酈道元注水經云平陰東北巫山之上
有石室世謂之孝子堂亦不指言何人之冢不知長仁何所據遂以為巨墓乎今以畫象拓本合趙氏此跋驗之則畫象題字所謂來過此堂叩頭謝賢明者未識其果為郭

金石志卷之十一
巨墓石否也顧亭林金石文字記未見隴東頌額遂
据其文直題曰孝子郭巨墓碑則尤失於考耳郭
巨墓石室畫象題字平原濕陰云云廿六字又隸書
安吉二字永建是漢順帝西涼李恂永建無四年則此畫更在
其前其云來過此堂叩頭謝賢明者似是邑人故吏
過而感誦之詞中間又有安吉二字亦過此者所刻
視其安神之義也後漢書郡國志平原郡有濕陰濕
水所出也濕陰前志作濕陰應劭曰濕水出東武陽
東北入海師古曰濕它合反說文濕水出東郡東武
陽入海从水濕聲桑欽云出平原高唐徐鍇曰漢書

濕水東北至千乘入海濕午合反故从濕聲也濕俗
作濕字此與燥溼之溼迥不相同韓勅修孔廟禮器
碑有平原濕陰馬瑒元冀韓勅後碑有平原濕陰王
宣元威皆卽其地也右畫三人中一人冲幼端拱
而坐左右二人夾輔拱向蓋周召三公也按周召分
陝之事或曰成王時或曰武王時或曰文王時史記
燕召公世家其在成王時召公爲三公自陝以西召
公主之自陝以東周公主之此成王之說也樂記武
始而北出再成而滅商三成而南四成而南國是疆
五成而分周公左召公右六成復綴以崇天子鄭氏

曰五奏象周公召公分職而治也故此經曰總干而
山立武王之事也發揚蹈履太公之志也武亂皆坐
周召之治也此武王之說也鄭氏毛詩譜文王受命
作邑于豐乃分岐邦周召之地爲周公旦召公奭之
采地施先公之教於已所職之國正義曰文王旣遷
於豐而岐邦地空故分賜二公以爲采邑也言分采
地當是中半不知孰爲東西或以爲東謂之周西謂
之召事無所出未可明也知在居豐之後賜二公地
者以泰誓之篇伐紂時事已言周公樂記說大武之
樂象伐紂之事云五成而分陝周公左而召公右明
知周召二公竝在文王時已受采矣文王若未居豐
則岐邦自爲都邑不得分以賜人明知分賜二公在
作豐之後且二南文王之詩而分繫二公若文王不
賜采邑不使行化安得以詩繫之故知此時賜之采
邑也此文王之說也方綱嘗綜合而考之孔疏以爲
周東召西事無所出則別無可證之條也而周書君
奭正義又曰成王卽政之初召公爲保周公爲師輔
相成王爲左右大臣此條正與史記燕世家成王時
分陝之說相合矣乃其爲詩譜疏則引樂記之文曰
五成而分陝樂記之文固未嘗有陝字弟云周公左

召公右而已弟云周召之治而已蓋特舉以文止武
言之而未嘗詳及於分陝之職至於書序乃曰召公
爲保周公爲師相成王爲左右馬融云分陝爲三伯
東爲左西爲右而孔疏又曰周官篇云立太師太傅
太保茲惟三公則此實太師太保而不言太者意在
師法保安王身言其實爲左右爾不爲舉其官名故
不言太也經傳皆言武王之時太公爲太師此言周
公爲師蓋太公薨命周公代之於時太傅蓋畢公爲
之於此無事不須見也据此則周召之分左右東西
實在輔成王之年其樂記於武王樂言之者乃統合

前後以文止武之義而詩譜分采邑乃其始事耳孔

疏引樂記誤多陝字故辨之如此或曰此据大戴記

云太公左召公右也此說亦通

兩漢金石記

第一幅在石室南向正面之東畫像自右而左右刻
方勝文錯綜如簞次橫直二邊刻錢文二枚三枚相
間以線貫之次界橫直二線岑樓二層左右各有阿
閣三層瓦櫺上俱綴鳥獸而左閣畫一鷹搏兔狀鱗
瓦直文皆作曲筆樓之上層九人相向而坐下層中
縣弧矢左右執版立者十二人右閣中層二人執版
下層四人執簡策俱左向立左閣無之又左岑樓二

層形制同前祇存簷柱一邊上中下及柱外人物全
存者十二人半存者三人最下一層車坐二人後隨
一馬車前已闕樓下層縣弧矢處有定州王郡孫字
左閣下柱有十二月十五日字左樓下柱有全文字
蓋皆後來遊覽者所刻也 第二幅在石室南向正
面之西似連前幅而左右仍分列也右邊樓下有孫
相二三字左有室弋主三字右閣下柱有王字左樓
下層七人中間有王回字左閣下柱有建字壁字左
邊有而字生字亦皆後人題之 第三幅未詳所向
畫自右而左上層中列五人俱峩冠盛服右三人左
八人皆執笏侍左首四人後有小八分三行題云秦
山高令明永康元年十月廿一日敬來觀記之頗有
褒斜道碑筆意如長戟快刀互相撐拄也又間一人
內題小字一行惟山陽二字可辨又左一人冠服立
左侍三人右侍四人又左闕下半惟左右向者五人
可見中層營帳數重皆有兵士執弓向左立又有乘
騎出帳射者帳外坐一人背題胡王二字類曹全碑
此與後幅成王相大王車確是初畫像時所刻餘俱
後來續題也胡王前有一人執笏向跪旁有甲士三
人執弓侍立後又二人相向坐中置一几各執二筭

上有物如珠餘皆作戰馬交馳戈刀擊刺狀又左一人右向坐三人反縛跪向之若鞫訊狀旁置一架插二斧縣三人頭旁有執刀立者下層畫出獵狀四人荷畢驅羣鹿一人在前似搏虎虎後一豕左二人乘車捕之一張弓一持戈又左殘闕但存五六人及簷柱形而已其後人題字則上段中幅有不佞半字左三人內有汜字又有庾其連懽乃歸等字最左有北十里字 第四幅無題 第五幅在石室東間西面東向畫升鼎故事中間河道甚寬兩岸各四人曳繩岸側壘方石爲礪一舟二人一執槳坐一持竿升鼎

鼎作傾側狀有足有耳左耳繫繩貫於河口植木之上穿關板孔而出四人曳之右耳已斷其耳尚在繩端穿於石岸木上四人曳之則寬無力矣又有三舟舟各二人左右舟皆持槳閒坐惟舟中作捕魚狀礪左飛五鳥又一鳥落地二人對坐中置弩弓礪右二鳥二獸鳥有雙頭有三人頭者獸有二人頭相對有二人頭在首尾相背者其上一樹花葉相交二鳥飛翔一人射之人旁題字一行云景明二年口月十二日口口口景明爲北魏宣武帝年號砌上平頂處右立二人左俯三人下層三車三馬皆無蓋右行車各

坐二人有執符者後從二人一騎一步前道三人二
騎一步又一人執版向左俯迎步道二人後題一行
云景明二年十月左邊從騎之後存一王字 第六
幅在石室西間東面西向中畫大橋有闌闌左右各
植一竿竿頂方斗各集一鳥旁有數鳥隨之上銳處
有二龍首下垂中坐一人周遶雲氣殆神佛也橋正
中一車右行顛歷一馬一人曳其繩衣冠者御者各
一人俱墮橋下河中四舟舟各二人竝舉篙向上作
救援狀舟旁羣魚繞之橋上馬前更有一無鞍馬空
行蓋兩馬駕車而逸其一也橋右三騎向左行左五
騎向右行一人執戈步從五騎中執戈者三人橋下
左邊題永建四年八分書七行字徑一寸永建漢順
帝年號題云來過此堂則堂之建立已久矣橋下石
題八分書安吉二字筆意同上亦一時所刻因見墮
車者已得救援祝其安神之義然則畫象非永建時
所刻明矣上圓堂內有後人題細字一行云山東濟
南府濟南衛旁有郭祥字濟南稱府自金始也其右
有南陽張字橋右闌有南陽字有尚字其右三騎上
有安字有泰山安德興字 第七幅在石室西間東
向橫列五層上一層二人向右一執物一兩手上舉

皆有雲氣繞之執物者右一人端坐又右左向二人
手執物右向三人舉手者左有四人右向皆執物二
層屋一楹簷口縣弧中坐一人執弓左柱內外二人
相向立在內者手執物屋左一車右行中坐一人手
執雙物如鎚其端有孔車上一索貫四星下覆車前
四人曳行又一人足一屈一伸兩手執器而吹器作
一榦八刺狀車後四人隨行內一人兩手舉盆以頭
承之盆中栽物如蘭葉一人荷物如榦餘漫滅屋之
右柱外二人執版向左立又二人手足桎梏右向其
右四人皆相向有執刀者第三第四層從左起兩車
兩馬向右竝行車中各坐二人騎從步從皆二人騎
導步導皆四人又前一駝一象駝左立二人駝後立
一人象左立四人俱執物如鉤象項下繫物如筐駝
象前三人執弓步導四人騎導俱右向又前二人執
版左迎內一人首題八分書相字與前幅胡王筆意
正同此後又有執戈者四人執版者四人俱左向立
第五層中一人正立上題八分書成王二字與上層
相字同其右執笏分左右相向侍者十七人左執笏
右向侍者八人十七人之右又一人彎弓右向旁立
二童子其前一人負畢向右行又一人皆綴禽魚此

金石錄卷十
下尚微露車蓋馬蹄及厨傳雞魚影迹惜拓本未全
其第二層四人曳車下有荒日二字三層車馬前有
王瓌璋日十至六字四層二人執戈前導中有先天
二年十月廿五日九字可辨五層成王左有來觀字
人字又間三人有侯泰興口興二年三月三日字
第八幅無字第九幅中畫二車各二馬車中各坐
三人二騎前導十二騎後從有佩弓矢者有吹器者
後一騎執物似鎚馬上復植一器後車前各有一飛
鳥後車前題十初二汲三月等字皆後人所爲也
第十幅一車駕四馬有程有蓋鏤刻工細車坐一人

一人執轡車蓋左題曰大王車與前成王諸題同騎
從四人騎導十二人前有二人步導手各執物近車
二導騎之前有一車駕二馬一人御車廂哆口如箕
中坐四人各相向如作樂狀車中植一柱擎物似鼓
下繫二鈴旁各立一人舉物作跳舞搗鼓狀柱端有
蓋二帶下垂此車前後亦有後人題小山上紆及來
遊等字以上石室畫象凡十幅皆前泰安令江君
清次子鳳彝親至祠下手搗以歸并繪圖記之有未
詳者蓋偶略耳郭巨埋兒事出搜神記但據北齊隴
東王感孝頌云分財雙季獨養一親客舍凶弭兒埋

福臻則當時埋兒別有客舍弭凶之事亦不似搜神
記所言矣縣志載孝堂山上有石屋漢孝子郭巨葬
母之所感孝頌又云郭巨之墓馬鬣交阡孝子之堂
鳥翅銜阜又似指為郭巨葬所也陽曲申大令兆定
云孝堂山畫象舊說是郭巨石室案諸家金石書載
李剛魯峻武氏皆有石室畫象大都雕刻聖賢故事
及其人所歷官職如李剛刻云君為荊州刺史時魯
峻刻云祀南郊從大駕出時又云為九江太守時武
氏刻云此君車馬君為都口時君為市掾時為督郵
時皆明證也此畫象中騶騎步卒大車屬車鼓車儀

衛甚都雖無題識要非郭巨墓中應有而斬馘獻俘
覆車墮河二段亦非無謂而作覆車著戒固是古人
用心然一車兩馬騶從如雲非泛常可比意者即為
墓中人實錄未可知也元案此論甚確前幅永建題
字有來過此堂叩頭謝賢明之語賢明乃感頌之辭
似非為郭巨而作後人失傳以堂近郭墓遂皆沿為

郭巨之墓耳

山左金石志

敦煌太守裴岑紀功碑

碑高四尺二寸廣一尺八寸五分六
行行十字今在巴里坤關帝廟前

唯漢永和二年八月敦煌太守雲中裴岑

將那侯三千人誅呼衍王等斬馘部眾克
敵全師除西域之灰燭四郡之周邊竟文
安抵威到此正疆祠以表萬世

碑在西塞巴爾庫爾城西五十里地名石人子以碑
上銳下大孤筍挺立望之如石人故也雍正七年大
將軍岳鍾琪移置將軍府十三年撤師又移置漢壽

亭侯廟

金石
圖

是碑土人有重刻者其真本多爲搨手描失故真本
亦往往不同然必其有描失之痕者乃是真本若其
無描畫之迹而有失誤者則非真本牛真谷云是碑

以篆爲隸然是由篆變隸之漸漢碑多如此類灰卽
灾字變灾爲灰猶寓作厲也重刻本或譌作痰而金
石圖誤因之牛氏又訛艾爲又文義乖違此其最甚
者也蓋摹本旣非一本如兵字之上半裴振表字之
下半諸搨本往往有誤而未若牛氏所摹之尤甚耳
四郡者卽所謂河西四郡武帝所置也延光二年
尚書陳忠上疏云敦煌置校尉增四郡屯兵以西撫
諸國是也敦煌太守本以治西域事而呼衍王在北
爲之犄角其在前則陽嘉四年呼衍王侵車師後部
漢發兵救之掩擊於勒山不利者卽敦煌太守也其

後元嘉元年漢吏士四千餘人出塞至蒲類海呼衍
王聞而引去漢軍無功而還者亦敦煌太守也惟是
年雲中裴岑斬馘部眾爲前後罕見之績而史顧闕
焉何也 是碑重摹之本亦在巴里坤未可以得自
塞上者遂爲眞也長洲顧蘆汀文鉉重刻於濟寧者
乃作立海祠蓋亦非從眞本出耳 兩漢金石記
按漢自安帝以後北匈奴呼衍王常展轉蒲類秦海
間專制西域共爲寇鈔及班勇爲長史破平車師西
域稍通順帝陽嘉四年春呼衍王復將二千人攻後
部破之當是時呼衍之勢日張岑能以郡兵誅之克

敵全師紀功勒石可謂不世之奇績矣而漢史不著
其事蓋其時朝多秕政妨功害能者眾而邊郡之文
簿壅于上聞故也 潛研堂金石文跋尾

考漢書順帝永和二年二月鮮卑寇遼東護烏桓校
尉耿晷率南單于擊破之六月西域長史班勇敦煌
太守張朗討焉耆尉犁危須三國破之竝無裴岑克
敵之文夫將兵克敵誅其名王厥功偉矣乃見遺於
史官功名顯晦豈非命乎 申兆定涵真閣漢碑文字跋

按是碑在巴里坤城西北三里關帝廟前巴里坤
今已譯改爲巴爾庫爾亦爲巴爾庫勒於前漢爲

匈奴東蒲類王茲力支地後漢屬伊吾盧地後魏屬蠕蠕隋屬伊吾郡後入突厥唐屬伊州伊吾縣明屬瓦刺詳見欽定西域圖志中其地西北山麓檻泉競發分爲三支匯入於巴里坤淖爾卽大漢蒲類海也碑稱永和二年爲後漢明帝十二年史傳不著其事蓋當時敦煌郡人爲裴岑建祠而立乾隆二十二年平定伊犁裴文達公奉命按行其地親見是碑得拓本歸遂顯於世後求者頗眾成卒模搨以爲利好事者恐其剝損刻一本以代之故近搨非真本也相在關中門人申子兆

定重摹一本勒石碑林蒼勁幾亂真故亦爲時所愛申子又嘗重摹東漢仙集畱題字卽刻于裴岑

碑陰云

仙集畱題

石高二尺五寸廣如之二行行六字又後人題字前後二行正書今在簡州逍遙山

東漢仙集

漢安元年正月十八日會仙文

畱題洞天

余於吳國華故侯家得漢安元年四月十八日會仙友十二字書法妙甚其事雖未可信然非漢人手筆

不能也未審其石在何所亦未見他書載其事存之

以志異聞庚子銷夏記

右碑前正書東漢仙集四字另一行隸書漢安等十

二字後正書畱題詞三字按漢安為順帝年號是時

尚無正書此必勒在山崖礮壁後人增書之也碑在

簡州逍遙山石室丹竈尚有存者金石錄補

此刻惟見於關中來濬金石備考云在四川簡州逍

遙山石窟而王象之輿地碑目於蜀碑最詳亦未之

及也漢安為順帝改元壬午之歲所謂仙友者特道

流之詞姑取以備漢隸一種爾兩漢金石記

按此碑余族弟啟焜所貽啟焜字南明由成都縣

為簡州知州嘗親至其下搨之惜石質麤劣搨不

能工然為漢人書無疑也東漢仙集畱題洞天八

字疑是宋元人所刻拓本甚清葉九苞未見天字

釋為畱題詞誤矣

北海相景君銘

碑高九尺廣三尺三寸七分行二十三字額題漢故益州太守北海相景君銘十二字篆書今在濟寧

州學

惟漢安三丰仲秋口口故北海相任城景

府君卒歟哀哉國口口寶英彦夫疇列

宿虧精晚學後時于何穹倉布命授期有生有死天寔爲之豈夫仁括收勉不遺於是故吏諸生相與論曰上世羣后莫不流光口於無窮垂芳耀於書篇身歿而行明體亡而名存或著形像於列圖或敷頌於簡弭後來訊其烈於泉叙其勲乃佞諂曰伏惟明府受質自天孝弟淵懿帥禮蹈仁相道恢藝抱淑守真晶白清方勉已治身寔深寔剛乃武乃文遵孝孝諱假階司農流惠元城興利惠民強衙改節微弱蒙恩威立澤宣化行如神帝嘉厥功授曰持命守郡益州路遐寧親躬佗遜讓夙宵朝廷建英忠謹辨秩東行壘迨嘉錫援北海相部城十九郡報歸向公明好與先已敬讓殘爲易心輕黠踰竟鴟梟不鳴公子還養元二鰥廩蒙祐已寧蓄道循息口祉已榮紛紛令儀明府體之仁義道術明府膺之黃朱韶父明府三之台輔之任明府宜之已病被徵委位致仕民口思慕遠近搔首農夫醪耒商人空市隨舉飲淚奈何

朝廷奪我慈父去官未旬病乃困危珪璧
之質臨卒不回歎歎實絕奄忽不違孝子
慙悼顛倒剝摧遂不勉寤弘潛長歸州
鄉黨隕涕哀哀故吏物怛歎欷嗷嗷
廌蓋驚慟傷裏太命祈期寔惟天授明至
設位明府不就臣子欲養明府弗留歎
哀哉暗於十六暗詳歸向心暗發良夫曰
爾曰考積幽窆口口口口口口口口翔議
郎兮再命庠將綏元三兮規焚槩謀至忠
信兮羽肅藩屏撫萬民兮口口口口息彌

盛兮宜參鼎輔堅幹楨兮不弘麋壽棄臣
子兮仁敷海口著甘棠兮口石勒銘口不

亡兮山未

碑陰

共四列各十八行惟第四列
二行末二行行四十二字

故中郎督都督昌羽忠字定公
故明下督盜賊劉騰頌字紉遠
故明下議史平昌蔡規字中舉
故明下書佐營陵孫榮字並榮
故明下書佐淳于逢訢字口成



故騎吏劉晉麟字敬石字口口

故吏朱亞孫徵字武達

故吏管陵薛逸字伯踰

故吏管陵慶鴻字中口

故吏都昌呂福字孟口

故吏都昌張賜字元賜

故書佐都昌羽貞字孟劬

故書佐朱亞鞠欣字君大

故書佐平壽淳于闔字久宗

故書佐管陵徐曾字曾華

故書佐都昌張彤字翔甫

故書佐淳于孫惺字元卓

故書佐管陵鍾顯字槐寶

行義劉張敏字口輔

故書佐劉乘禹字佰度

故書佐東安平閻廣字廣宗

故書佐劉紀政字並堅

故書佐淳于孫昉字威光

故循行都昌台丘暹字並德

故循行都昌董方字季芳

故循行營陵留恭字漢興

故循行都昌翼選字漢久

故循行營陵是盛字護宗

故循行營陵多暹字武平

故循行營陵臨照字景耀宗

故循行都昌張駿字臺卿

故循行營陵淳于豈字豈成

故循行營陵顏理字中理

故循行營陵水丘邵字君石

故循行都昌呂興字莊興

故循行都昌逢進字莊安

故書佐劉徐德字漢昌

故書佐劉妣進字元豪

故書佐劉那鍾字元鍾

故書佐都昌張翼字元翼

故循行都昌張耽字季遠

故循行劉中香字季遠

故循行平壽徐允字佰允

故循行淳于趙尚字上卿

故循行都昌段晉字莊節

故循行都昌齊晏字本子

故干營陵是遷字也達

故干營陵留數字元成

故干淳于董純字元祖

故干營陵繻良字也騰

故干朱靈吳詩字孟道

故干都昌台也遷字孟堅

故小吏都昌齊冰字文達

故小吏都昌張亮字元亮

行三率服者凡八十七人

豐建厠焉惟故臣吏慎終追遠諒闇沈思

守衛墳園仁綱禮備陵成宇立樹列既就

聖典有制三載已究當離墓側弘懷靡既

文不可勝已義割志乃著遺辭已明厥意

魂靈瑕顯降喪嘉祐

右漢北海相景君銘漫滅多不成文其可見者云惟

漢安二年北海相任城府君卒城下一字不可識當

為景也漢功臣景丹封櫟陽侯傳子尚尚傳子苞苞

傳子臨以無嗣絕安帝永初中鄧太后紹封苞弟遠

為監亭侯以續丹後自是而後史不復書而他景氏

亦無顯者漢安順帝年號也君卒於順帝時蓋與遠同時人也碑銘有云不永麋壽余家集錄三代古器銘有云眉壽者皆為麋蓋古字簡少通用至漢猶然也

集古錄

右漢景君碑陰按後漢書百官志注河南尹官屬有循行一百三十人而晉書職官志州縣吏皆有循行今此碑陰載故吏都昌台邱暹而下十九人皆作脩行他漢碑及晉碑數有之亦與此碑陰所書同豈循脩字畫相類遂致訛謬邪碑陰又有故午營陵是遷等六人名姓莫知其為何官又台邱不見于姓氏書

惟見于此者兩人云

金石錄

右漢故益州太守北海相景君銘篆額濟州任城有景氏三碑皆不著其名字景君嘗屬司農宰元城刺益都相北海以順帝漢安二年卒其前已有誄曰其後有爾曰者亂省其乙也其文曰宜參鼎輔字書無輔字當是借作拂取輔拂之義趙氏云碑陰載故吏自都昌台邱暹而下十九人皆作脩行漢隸循脩三字頗相近恐是借用爾予蓋未見也

碑以倉為蒼以柔為柔以荷為

禦以醜為釋以惛為慟以麋為眉質即質字學即戀字恩即惡字取即奔字裏即懷字其即棄字隸釋

右碑陰三列故中部督郵故門下督盜賊故門下議

更各一人故門下書佐二人故騎吏一人故吏四人
故書佐十五人行義一人故脩行十九人故午六人
故小吏二人第三列姓名之下又云行三年服者凡
八十七人末以兩行刻四言韻語十八句循脩二字
隸法只爭一畫書碑者好奇所以從省借用趙云故
午者莫知其爲何官案百官志載郡縣吏屬自曹掾
之下有書佐有循行有幹有小史此碑故午六人在
循行小史之間隸文幹字其旁从二从干或从一从
午蓋是幹字省文婁壽碑朱爵司馬亦官名也省爵
爲時脩字皆省作攸亦此之類嗚呼三年齊斬天下
之通喪也西都以日易月羣下化之短喪廢禮薛宣
謂三年服少能行之者兄弟相駁睽乖異同翟方進
續母旣葬三十六日除服視事薛翟二公當時皆在
相位降及東都上下一律安帝始聽大臣二千石刺
史行三年喪不四年復斷威宗嘗聽刺史二千石行
三年喪不五年亦斷見之碑碣司隸魯岐以母喪乞
身徙議郎則解組居廬僅行于下僚爾繁陽令楊君
上虞長度尚以叔父憂西鄂長楊弼以伯母憂思善
侯相楊著以從兄憂廣平令仲定以姊憂皆解官而
歸趙固令有兄之喪則不應司徒府之辟當其時二

金石錄卷七
千石已上不行三年之服而令長小

以下缺
隸續

趙氏謂後漢書百官志注河南尹官屬有循行一百
三十人而晉書百官志亦有循行以爲循脩字畫相
類遂致譌謬予謂景君碑刻于漢而後漢書舊皆出
傳錄則以脩爲循者特傳錄之誤耳趙氏不信碑本
而信漢書且復引晉書爲證殊不知晉書脩于唐其
亦曰循行蓋仍漢書之誤而云然也

金薤
琳瑯

此碑殘缺幾不成文考集古錄蓋自歐陽永叔時已
然而都元敬乃錄其全文只缺三十字不知何據元
敬又云家藏漢碑不完者皆以洪丞相隸釋足之此

是耶

石墨
鐫華

北海相景君銘地志不載何年所立以予考之元天
歷閒幽州梁有字九思曾奉敕歷河南北錄金石刻
三萬餘通上進類其副本爲二百卷曰文海英瀾于
濟得漢刻九于泗水中葛邏祿迺賢寄以詩云泗水
中流尋漢刻泰山絕頂得秦碑閱歐陽趙氏著錄斯
碑本在任城其移置于學者必天歷閒矣碑辭漫漶
其陰旁右壁工以不能椎拓辭予畱南池三宿強令
拓之題名有督郵督盜賊議史書佐騎吏吏行義脩
行午小吏豎其云午者不載于續漢書百官志卽趙

氏亦不知也廣韻詮邱字稱漢複姓凡四十有四引
何承天姓苑漢有司隸校尉水邱岑而斯碑有脩行
水邱邵營陵人又有脩行都昌台邱暹故午都昌台
邱遷則在四十四姓之外亦足資異聞也已
曝書亭集
王元美曰益州部當言刺史不當言太守額曰銘辭
曰誄亦屬未安予按漢人碑版多不可曉如孔彪已
自博陵太守遷河東太守而碑額尚題漢故博陵太
守孔君碑魯峻自司隸校尉遭母憂服竟拜屯騎校
尉而碑額亦題漢故司隸校尉校官碑前有誄曰後
又有敘曰與此碑額曰銘辭曰誄皆莫詳其故不知

潘昂霄金石例于此云何也 碑陰後有韻語一十
八句中一行云行三年服者八十七人聖人制禮過
不及皆非所宜三年之喪惟父母用之下此以漸而
殺無敢紊焉顧漢人制服多有相反者元初開始聽
大臣及二千石行三年喪至建光元年復禁不許肅
宗時越騎校尉桓郁以母憂乞身詔公卿議皆以郁
身為名儒學者之宗可許之詔聽以侍中行服後其
子焉為太子太傅以母憂自乞聽以大夫行喪是三
年之喪固不得盡人行之矣而繁陽令楊君則以叔
父薨去官荊州刺史度尚以從父憂去官郃陽令曹

全以同產弟憂去官則又何也且更可異者三年之喪在位卿大夫不得致之于親而故吏故民又往往用之于其長如此碑云行三年服者八十七人費鳳之故吏戚忠縗麻扶杖魏元丕之故吏嚴較等不遠萬里斷制縗裳高頤之臣吏黎庶縗經墳側其越禮過情有如此者

金石存

右景君碑誅後亂曰宜參鼎輔洪氏云字書無輔字當作拂解按漢隸多通用如紱亦作紉此輔字應作輒鄭氏曰山行曰輒取封土爲山之象以祭神道也蓋喻景君之德望重如鼎高如山宜參云者應在台

鼎之位樊敏碑模楷後生宜參鼎鉉者是也按孝景將侯王氏修侯犯色師古曰脩音條地理志勃海郡脩市應劭曰脩音條脩條字畫相類亦致訛謬則循脩二字其因字畫傳寫之誤無疑兩漢官制郡國屬吏無名午者河南尹員吏有百石卒吏二百五十人碑稱故吏列于書佐後者卽此卒吏或謂午字乃卒字之訛子曾至景君碑下詳審午字竝無剝文金薤琳瑯釋此碑陰姓名遺行義劇張敏字公輔故書佐劇下二字疑字伯度而台邱遷則誤爲呂立遷何也韓勅碑有行義掾不知爲何官不稱故者惟敏耳古人

命官多因前代表志或緣其名或用其義因憶前書
註漢官典儀職云刺史周行郡國以六條問事安知
不以條行爲官名其職主于察治耶條侯條市皆訛
爲脩則此或從條字而訛未可知也趙氏以台邱爲
複姓之奇碑又有水邱郎字君石其姓亦僅見耳
錄後
碑文以麋爲眉以倉爲蒼以深爲柔以醴爲釋以駢
爲拂皆古字畫之通其以衙爲禦則古字音之通也
有誅又有亂亦唐以後碑所希碑陰一通見於趙德
夫所著錄而洪文惠公未之見乃子家三本皆有之

蓋舊搨之完善者

全祖望鮪
埼亭集

碑雖漫漶計其闕者二十三字耳而歐陽公遽以爲
漫滅多不成文其名氏邑里官闕皆不可考不知碑
實無其名氏邑里非因闕泐所致也 是碑前以歛
獻爲嗚呼後又以歛歛連文亦其一證 碑陰人名
淳于闔淳于登之淳于皆姓也淳于逢訢淳于孫悝
淳于孫晁淳于趙尚淳于董純之淳于皆縣名也後
漢書郡國志北海國有淳于永元九年復 碑陰人
名之邑凡八劇營陵平壽都昌淳于平昌朱虛東安
平皆隸北海國者也 百官志注漢官曰諸縣有書

金石考卷七
五
佐有循行有幹有小史書佐幹主文書者也王文簡池北偶談乃引都元敬謂當信碑本以正漢書之誤是不知漢隸脩循二字通用也故午二字朱竹垞與王文簡皆不曉其義池北偶談至以爲阜隸賤役之屬尤誤矣且其所以不曉者乃尤在不知隸法干支已午字未有作午者耳 碑陰隸釋無之其載於隸續者闕字尤多今以石本補數字所闕不甚多矣後文豎建下洪闕二字其上一字或作虎非也似是聿字聿說文音余律切所以書也楚謂之聿吳謂之不律燕謂之弗从聿一聲其下一字或是岩字然此二字

字尚未可臆斷要之此二字者上言筆之于書下言

銘之于石也大意如此

兩漢金石記

右北海相景君碑王元美云益州當言刺史不當言太守予案漢時有益州又有益州郡郡有太守州有刺史刺史治廣漢郡之雒縣而太守自治滇池蜀漢建興三年始改益州郡曰建寧避州郡同名也此碑額題益州太守而銘稱守郡益州其爲太守非刺史明矣元美於史學未甚究心故有此失洪文惠謂景君嘗刺益部亦偶誤也銘辭云宜參鼎輔洪氏謂字書無輔字當是借作拂取輔拂之義案紱冕之紱古

金石考續卷一
書或作紼此鼎鞞當取朱紱之義而以鞞代紼爾
碑陰題名凡五十四人而下云行三年服者凡八十
七人則故吏之行服而不列名碑陰者尚多也碑末
云諒闇沈思又云陵成宇立諒闇卽亮陰似非臣下
可用而稱墓爲陵亦後世所宜回避也潛研堂金石文跋尾
北海相景君碑上銳下方穿居其中按此碑雖甚殘
缺然以今日洗石精拓之本與隸釋校勘細玩影迹
所不辨者十數字而已亂曰碑文作爾或云辭字周
收敦銘辭字作爾不加辛碑蓋仿此字原以此字爲
辭又以爲亂隸釋則專釋爲亂从說文爾讀若亂也

銘內恩彌下是盛字幹禎上是堅字又仁毅海代諸
家皆釋爲海外今按碑確是代字卽岱之省文也碑
陰列臣吏姓名五十四人惟行義一人上無故字未
曉何義後二行紀立碑之事亦作韻語三載下是已
究二字不獨碑跡顯然義亦可通究終也謂衛墳三
載則守制已終當離墓側也兩漢金石記釋爲五究
乃沿張力臣之誤耳山左金石志

按後漢書列傳宗室四王齊武王縝子興建武二
年初封爲魯王嗣光武兄仲二十八年徙封爲北
海王此北海受封之始也興傳子睦睦傳子基立

十四年薨無子永元二年封睦庶子威爲北海王
奉睦後立七年坐誹謗自殺永初元年封睦孫普
爲北海王立七年薨子翼嗣立十四年薨子康王
嗣無後建安十一年國除景君之卒在漢安二年
則爲北海相正在康王嗣立之十餘年矣康王在
位傳不詳其幾何年要之至建安而後國除此時
尚屬康王之日也漢制皇子封王其郡爲國每置
傅一人相一人皆二千石相如太守中興以來每
國置相一人其秩各如本縣主治民如令長不臣
也景君此時正居此職碑陰午卽干字干卽幹字

後漢書百官志河南尹官屬循行之下有幹小史
二百三十一人此碑故午在循行之後小史之前
其爲幹字無疑西狹頌乃刊斯石馮緄碑刊石表
績祝睦後碑刊勒金石刊字左旁皆作午此午卽
干字之証也鄭季宣碑陰有直事干四人卽直事
幹也司馬整碑陰有諸曹干十三人卽諸曹幹也
詩云公侯干城釋文云干音幹廣雅甲乙爲幹寅
卯爲支史記歷書作干支古蓋省爲干惟韓勅後
碑魯相門下幹則直書作幹矣金石錄所載學生
題名有幹江陽趙
嵩是東晉以後
尚存此官名又畱叅字漢興隸續及漢隸字原

皆釋作岑祖謂此乃赤字漢尚赤故名赤而字漢
興赤本作夾說文从大从火碑則變大為火變火
為小耳碑又以核為茲以竟為境說文無境字經典通用竟

金石萃編卷七終

金石萃編卷八

賜進士出身 誥授光祿大夫刑部右侍郎加七級王祖讓

漢四

敦煌長史武斑碑

碑連額高一丈廣四尺五寸二十行行約四十字額
題故敦煌長史武君之碑九字隸書今在嘉祥縣紫
雲山

達和元丰大歲在丁亥二月辛巳朔廿三

日癸卯長史同□□□□□□□□□□敦煌

長史武君諱斑字宣張昔殷王武丁克伐

鬼方元功章炳勳臧王府官族分析因

金史卷之五

為氏焉武氏蓋其後也商周弼藜歷世

遠不隕其美漢興以來討位相踵朝

臣君幼門顏閔之懋質長敷存夏之文

慈惠寬孝友元妙荀羅術穎貫洞聖

博兼眈綜典藉思純求福不

濟聲美行闡形遠近州郡貪其高賢少

請以歲舉翼紫宮詔除光顯

王室有於國帝庸嘉之掌司古領校

秘鄭研幽微追昔劉向辨賈之述比

萬矣時戎匡正一朝廷惟憂

有司舉君斑到官之日癘吏士

哮庸之怒薄伐既寧久勞于外當還本朝

百姓賴之邦域既寧久勞于外當還本朝

以敘左右以永嘉元丰月日遭疾不

哀於是金鄉長河間高陽史恢等追

惟昔日同歲郎署咸為自古在昔先聖

與仁興晉人存生榮死哀是為

萬丰伊君遺德孔之玆故石銘碑

旌明德其諱曰受天休命積社所

於惟武君允德允恭受天休命積社所

金史卷之五 漢四

其在頽提岐嶷志發蹤謙口守約唯詣是

孝深凱風志樂是口恬此策

莘然臨川顯見口唐口仰其首微妙廟講

口然清選口口口口口口升口為帝服口

扶助大和萬民適蒙顯宗口史官書功

昊天上帝降茲鞠凶掩忽殂逝口口口口

不享耆考大命口口口口百遼惟口右帝感傷

學夫屯肺士女悽愴旌表金石令問不忘

垂口後昆億歡誦口口口口口口口口口口

尚書丞沛國蕭曹芝口宣口口口口口口口口口口

成武令中山安惠曹科口口口口口口口口口口

豐令下邳良成徐崇口口口口口口口口口口

故陳留府丞魯國魯口口口口口口口口口口

防東長齊國臨菑口口口口口口口口口口

紀伯允書此碑

嚴祺字伯魯

右班碑者蓋其字畫殘滅不復成文其氏族州里皆

闕卒葬皆不可見其僅見者曰君諱班耳其首書云

建口元年太歲在丁亥而建下一字不可識以漢

考之後漢自光武至獻帝以建名元者七謂建武建

初建光建康建和建寧建安也以歷推之歲在丁亥
迺章帝章和元年後六十一年桓帝卽位之明年也
本初二年爲建和元年歲又在丁亥則此碑所缺
建和元年也碑文缺滅者十八九惟亡者多而存者
少尤爲可惜也故錄之

集古錄

右武斑碑集古錄云云今以余家所藏本考之文字
雖漫滅然猶歷歷可辨其額題云漢故敦煌長史武
君之碑知其姓武而官爲敦煌長史也碑云君諱斑
字宣張昔殷王武丁克伐鬼方元功章炳勳藏王府
官族分析因以爲氏知其名字與氏族所出也又云

永嘉元年卒知其卒之年月也

金石錄

右故敦煌長史武君之碑隸額在濟州任城武君名
斑字宣張從事梁之猶子吳郡府丞開明之元子執
金吾丞榮之兄也以冲帝永嘉元年卒碑者後三年
同舍郎史恢曹芝六人所立字小石損官壽殘失滅
宗建和之元年開明爲其兄立闕刻其傍云宣在任
濟陰年二十五曹府君察考廉除敦煌長史被病天
歿苗秀不遂闕以二月癸卯作碑以三月癸丑立相
去浹辰之間爾碑云金鄉長河間史恢等追惟昔日
同歲郎署歲字雖不瞭然考柳敏碑云縣長同歲建

爲趙臺念素帛之義爲君立碑則知此爲同歲無
蓋謂同年爲寮也漢碑多門生故吏所立至於同
爲之者唯武斑及柳敏兩碑夫一死一生而寮友
好不變如此彼有並游誣其懷金身後不能清酒
不可同日語也碑以假爲遐以曠爲曠以游爲游以
鄭爲輿以晦爲奄以遼爲寮 隸釋
武斑碑銘詞與後銜皆提行書之銜名之末有云紀
伯允書此碑此又漢碑具書人姓名之一事也 小
歐陽集古錄目云嚴祺字伯魯隸書今不見此文久
矣据洪氏隸釋載是碑末云紀伯允書此碑下乃云
嚴祺字伯魯魯魯二字未知孰是然驗其文勢則書

者紀伯允而非嚴祺也紀伯允三字上有闕文或是
口紀伯允則紀字是其名伯允是其字未可知也今
不能臆定矣 武君爲吳郡府丞開明之長子仕爲
敦煌長史小歐陽以武君爲敦煌人亦誤也鞠訥此
作鞠凶鞠字上半泐不可辨或似有竹頭未可知也
按說文惟蹋鞠字从革或从卒其鞠窮字則專从卒
蓋窮理罪人義取卒所以驚人卒字从大从羊一曰
大聲是也洪氏釋作鞠恐未是又微妙妙字其半泐
不可辨今諦審之亦似目旁蓋妙从女者非也茲未
敢遽定仍依洪本作女旁耳 碑陰武氏碑三字在

穿之下字極大是楷書蓋後人所刻因其正面極泐而刻此三字以識之也

兩漢金石記

黃司馬易得此碑曾校正洪氏數處重摹付梓案洪氏貪其高賢下缺二字今碑作力少疑力是幼字謂貪慕其高賢尚幼少也漢順帝陽嘉元年初令郡國舉孝廉限年四十以上其有茂才異行若顏淵子奇不拘年齒據武氏石闕銘云宣張案班字宣張仕濟陰年廿五曹府君察舉孝廉云云此為高賢幼少之證掩忽徂逝下缺四字今碑第四字是宮字正與韻叶不享口者句今碑者上作者是耆字士女悽愴下缺今

碑有旌字其下金門今碑作金石謂旌其行於金石故下云令問不忘題名防東長一行下有嚴祺字伯魯五字隔越甚遠凡此皆可補黃君所未備也

山左金石志

碑文云久伐鬼方據趙氏金石錄作克伐鬼方又官族分析金石錄作官族析分

朱文藻校訂隸釋存疑

按碑額稱武君之碑甚明白可辨集古錄題曰漢班碑而不著其姓則歐陽所藏之本不獨字畫模糊并其額亦未見也碑云追惟昔日同歲郎署同歲即後世之同年漢刻中惟柳敏碑亦同歲所立

考敏以本初元年爲郡太守察舉在斑後而其敦同歲之誼則先後同也順帝末年匈奴背叛使中郎將馬寔擊破之碑所云哮虎薄伐邦域旣寧者殆指此事商周徼藐卽遐邈說文無遐字華山碑思登徼之道楊統碑徼邇莫不隕涕繁陽令楊君碑徼邇僉服皆遐字也列子黃帝篇而帝登假張湛注假當作遐漢書禮樂志徼狄合處顏師古注徼卽遐字其字从彳集韻云邈通作藐楊統碑勲迹藐矣卽邈字歷世曠遠曠卽曠字孟子獸之走曠也漢書李夫人傳託沈陰以曠久兮顏師古注

曠與曠同游夏之游作旂見於石經論語而周官大常十二旂及攷工記九旂七旂六旂四旂凡旂旗之旒皆省水作旂旂从从从與偃同故名偃者或字子游至孔彪碑浮旂塵埃之外武榮碑久旂太學斥彰長田君碑乃始旂學則又借爲浮游遊邀字矣領校秘鄭鄭字與奧通禹貢四奧旣宅史記夏本紀作四奧旣居爾雅釋宮西南隅謂之奧陸德明釋文云奧或作隩其見於石刻者譙敏碑深明箕隩柳敏碑隩處臧兮皆以隩爲奧而此碑則移下於右也哮虎之哮卽虢字大雅闕如虢虎

風俗通引作哮虎費鳳別碑魏大饗碑皆作虢而此碑與武榮碑則皆作哮也晡忽之晡卽奄字晡日無光也借爲奄字平輿令薛君碑正與此同百遼之遼卽寮字漢碑以遼爲寮者甚多如高彪碑遼黨感慟楊統碑百遼歎傷謁者景君墓表百遼失氣夏堪碑官遼臨呬楊孟文頌百遼咸從李翊碑顯名遼疇皆是特字體有遼遼遼之不同也碑又云口翼紫宮者卽紫微宮春秋合誠圖云紫宮太帝室也下文云領校秘鄭則是司掌秘書之職秘書監官桓帝延熹二年始置此時未有專員殆卽郎舍人兼領之其地清要密近紫微似謂輔翼紫宮也銘辭云庶仰其首微妙元通其與箕同李翊碑其先出自箕子之苗字亦从艸此以箕山首陽况其高尚故下文卽云口然清邈也箕首並稱他文所罕惟見此碑

武氏石闕銘

銘高二尺二寸廣一尺八行行十二字今在嘉祥縣紫雲山

建和元年大歲在丁亥三月庚戌朔四日
癸丑孝子武始公弟綏宗景興開明使石
人孟孚李弟卯造此闕直錢十五萬縣宗

佗師子直四萬開明子宣張仕濟陰年廿
五曹府君察舉孝廉除敦煌長史被病失
沒苗豈不遂嗚呼哀哉士女癯傷

武氏有數墓在任城開明者仕爲吳郡府丞綏宗名
梁仕爲郡從事宜張名斑皆自有碑

金石錄

案二石闕方徑二尺高一丈五尺許銘文入行趙氏
一有專條洪氏則附於武斑碑下斑碑未詳察舉之歲
此言其年廿五則舉孝廉後除敦煌長史薄伐匈奴
邦域旣寧久勞於外當有數年之事卒時約在三十
內外矣

山左金石志

右漢武氏石闕黃小松司馬搜得之按後漢書桓帝
紀建和元年正月辛亥朔武斑碑二月辛巳朔此闕
三月庚戌朔蓋承二月小月也綏宗名梁官從事有
碑開明不詳何名官吳郡府丞見其子榮碑宣張名
斑官敦煌長史有碑開明之元子榮之兄也宣張卒
於永嘉元年其碑先闕十日立與闕同時起工故闕
文牽連及之闕云曹府君察舉孝廉卽碑州郡貪其
高賢闕云除敦煌長史卽碑到官之日癘吏士哮虎
之怒薄伐云云闕云士女癯傷碑亦云士女悽愴也
闕文載金石錄芙蓉歿誤作云歿隸釋謂開明爲其兄

立闕今詳闕文乃開明兄弟四人為父立者若為兄立則始公何以稱孝子乎

桂馥跋

按武氏之有碑者梁也珽也榮也其見於此闕者則有始公綏宗景興開明其見於梁碑者有仲章季章季立子僑東漢武氏闕闕之盛略可概見而范書中無一語齒及良可怪也銘內有云孫宗作師子直四萬師子即獅子此孫宗不知是石工姓名抑是孝子始公之子援武梁碑之例子僑稱孝孫此孫宗無孝字似非武氏之孫雙闕直十五萬而師子直至四萬費視雙闕得四之一其刻鏤必工疑其上亦有題字而不可見矣

司隸校尉楊孟文頌

石高九尺九寸廣七尺七寸二十二行行三十三十字不等額題故司隸校尉權為楊君頌十字隸書今在襄城縣

惟以圖定位川澤取躬澤有所注川有所通余台之川具澤南隆八方所達益城為克高祖受命興於漢中道由子于出散人秦建定帝位以漢詆罵後以子于蒞路此難更隨園台復通堂先凡此四道塚高尤難至於永平其有四率詔書開

余鑿通石門中遭元二西夷百殘槁梁斷
絕子牛復循上則縣峻屈曲深巖下則人
與廬寫輪彌平阿涼泥常蔭鮮晏木石相
距利磨確磨臨危槍場履尾心寒肉輿輕
騎遷身弗前憲虫蒂狗蛇蛭毒蝎未秋截
霜稼苗表殘終幸不登匱饑之患界者楚
憲尊者弗安愁苦之難焉可具言於是明
和故司隸校尉楗為武陽楊君麻字孟文
深執忠仗數上奏請有司議駁君遂執爭
百遷咸從帝用是聽廢子由斯得其度絳

功飭爾要啟而晏平清涼調和烝二文寧
至建和二幸仲冬上旬漢中大肉楗為武
陽王升字稚紀涉歷山道推序本原嘉君
謂知美其仁賢勒石頌德以明厥勲其辭
曰君德明二炳煥彌光劫過拾遺廉清
八荒奉魁承杓綏億珩彊春宣聖恩秋貶
若霜無偏蕩二貞睢以方寧靜烝庶政與
乾通輔主匡君循禮育棠咸曉地理知世
紀緬言必忠義匪石麻章厥廟諱大節謹而
益明燦往卓今謀合朝情驛艱即安有勲

有榮魚鑿龍門君其繼縱上順什極下答
以皇自南自北四海收通君子安樂庶土
悅靡商人咸懷農夫永同春秋記異今而
紀功垂河億載世一喋誦
序曰明武仁和豫識難易原度天道安危
所歸勤二鳩誠榮名休麗

五官掾南鄭趙邵字季南屬哀中量漢
彊字產伯書佐西戎王戒字文寶主
王府君閔台道危難久置六部道橋特遣
行丞事西戎韓服字顯公都督掾南鄭魏

整字伯王後遣趙誦字公梁案察中曹卓
行造位石積萬世之基或解高格下能平
易行者欣然焉伯玉即曰從署行丞
事守安陽長

右漢司隸校尉楊厥碑用字簡省復多舛繆惟以《

為坤以余為斜漢人皆爾獨詆字未詳集古錄

余嘗讀後漢書鄧騭傳有云時遭元二之災人士荒
饑章懷太子注以謂元二即元元也古書字當再讀
者即於上字下為小二字後人不曉遂讀為元二或
同之陽九或附之百六良由不悟致斯乖舛今岐州

金石錄卷八
石鼓銘凡重言者皆爲二字明驗也其說甚辨學者
信之今此碑有日中遭元二西戎虐殘橋梁斷絕若
讀爲元元則爲不成文理疑當時自有此語漢書注
未必然也金石錄

右故司隸校尉犍爲楊君頌隸額在興元碑云司隸
校尉楊君厥字孟文水經及歐趙皆謂之楊厥碑蜀
中晚出楊淮碑云司隸校尉楊君厥諱淮字伯邳大
司隸孟文之元孫也始知兩碑皆以厥爲語助此乃
后政頌其勲德故尊而字之不稱其名順帝紀延光
四年詔益州刺史罷子午道通褒斜路蓋從其所請

也子午者長安正南山名褒斜者漢中谷名高祖開
石門史策不書亦見郿閣碑平帝時王莽以皇后有
子孫瑞遂通子午永平之詔史亦闕文安帝永初元
年先零叛斷隴道寇三輔入益州殺漢中守乃橋梁
斷絕時也自明帝永平四年通石門至永初幾五十
年自永初褒斜斷絕至延光四年凡十五年水經云
石門穿山通道六丈有餘卽秦人取蜀之石牛道楊
君因而廣之蜀都賦岨以石門是也門在漢中之西
褒中之北褒水南歷褒口北出斜谷趙氏云此碑有
日中遭元二若讀爲元元則爲不成文理予按漢刻

如北海相景君及李翊夫人碑之類凡重文皆以小
 二字贅其下此碑有烝烝明明蕩蕩世世勤勤亦不
 再出上一字然非若元二遂書為大二字也又孔耽
 碑云遭元二輒軻人民相食若作元元則下文不應
 又言人民漢注之非明矣王充論衡云今上嗣位元
 二之間嘉德布流三年零陵生芝草五木四年甘露
 降五縣五年芝復生六年黃龍見大小凡八章帝紀
 所書建初三年以后龍芝甘露之瑞皆同則論衡所
 云元二者蓋謂卽位之元年二年也鄧君傳云永初
 元年夏涼部畔羌搖蕩西州詔隲將羽林軍五校士

擊之冬徵隲班師迎拜為大將軍

帝紀班師在二年十一月傳有脫字

也時遭元二之災人士荒飢盜賊羣起四夷侵畔隲

崇節儉罷力役進賢士故天下復安四年以母病求

還侍養則此傳所云元二者亦謂元年二年也安帝

紀書兩年之間萬民飢流羌貊叛戾又與傳同此碑

所云西戎虐殘橋梁斷絕正是鄧隲出師時則史傳

碑碣皆與論衡合建初者章帝之始年永初者安帝

之始年乃知東漢之文所謂元二者如此

碑以余台為斜谷充

為衝詆為抵並為澁陰為察幣狩為斃獸衙
 為禦縱為蹤憶為喜積為積西成為西城高卽高字
 塗卽塗字斷卽斷字脍卽脍字遮卽遮字尋卽尋字
 憲卽惡字彊卽彊字厥卽厥字釋卽釋字繼卽繼字

釋隸

楊厥碑高祖受命平闕命字垂筆甚長所侵兩字許
又空兩字方書其下一句文十七行其次序曰別行
後一行低二字書趙邵等三人姓名又書王府君分
遣官屬事凡三行末行低七字書魏伯玉徙官每行
三十字或有疎密不齊者 宣和殿碑錄以碑為鼂
漢疆書考其碑云五官掾南鄭趙邵屬褒中鼂漢疆
書佐西成王戒蓋三人主其事書佐則王戒之職非
鼂漢疆書也集古金石二錄與鄭樵金石略俱作楊
厥開石門頌隸續

水經注沔水上篇云褒水又東南歷小石門門穿山
通道六丈有餘刻石言漢明帝永平中司隸校尉犍
為楊厥之所開逮桓帝建和二年漢中太守同郡王
升嘉厥開鑿之功琢石頌德以為石牛道一清按此
碑載張鳴鳳西遷注彼所親睹者志更幣符是惡蟲
敝獸安危所歸是安危所繫可補隸釋之遺寰宇記
云洵陽縣心山漢宣帝時北平楊厥為漢中守經此
山有棲遁意不之郡學道感瑞見金羊因易姓羊氏
蓋傳聞之繆爾又晉書云山簡與譙郡嵇紹沛郡劉
謨宏農楊淮齊名即蜀中晚出碑其人也趙一清水經注釋

金石錄卷八
此頌磨厓刻於褒斜谷中洪氏隸釋所引楊淮碑今亦拓得之與此刻同在褒斜谷中洪謂此在興元彼在蜀蓋亦未之深考也頌爲建和二年漢中太守王升所立其主鐫石之役者鼂漢彊王戎二人頌後低格書之此已開碑後系換書姓名之式矣鼂王皆承五官掾趙邵之屬故於頌後復紀王君造作石積事王君不特爲楊之鄉人而政績復能繼之一頌而二善備焉矣婁氏字原云斜漢隸皆作余健爲皆作健是蓋不獨此一碑爲然或以說文無健字疑郡名當从木是則未知二字偏傍孰爲沿訛而木字篆勢與牛之上半相似所當存以資考異也又婁氏摘附字體謂漢隸命字垂筆有長過一二字者蓋指此頌然此處特因石理剝裂不可接書而垂下耳非可以律隸法也以漢詆焉洪謂詆是抵字愚按此詆字下無點與詆不同當是氏字猶費汎碑以妣爲氏也碑云王府君造作石積此積字婁氏不錄顧南原隸辨引廣韻云積艸名類篇云一曰艸積詳碑文義蓋易艸積爲石也隸釋云以積爲積非是愚按此頌塗作莖彊作彊炳作炳多有加艸之文則此積字或卽是積字加艸之體爾洪氏之言未可遽非也隸續云

碑文十七行今以石本核之全文凡廿二行此云文
十七行者蓋序曰以後別計之也又按隸釋既知厥
爲語助詞而隸續仍曰楊厥碑蓋亦沿諸家之誤而
亦因以見洪氏隸釋隸續之書非成於一時其中尙
不能無摺拄處也又驗石本末一行書魏伯玉從官
乃於前文之下空七格書之耳非此行低七格也兩漢

金石記

文云高祖受命興於漢中建定帝位以漢詆焉詆卽
氏字謂高帝興於漢中故定有天下之號曰漢猶陶
唐氏有虞氏之例也洪文惠讀詆爲抵失其義矣槍

碣猶言槍唐古文唐爲嗚碑又變爲碣其義一也股

躬疑卽股肱字垓鬲義與閼隔同

潛研堂金石文跋尾

碑云楊君厥字孟文故水經注稱爲楊厥碑攷之華

陽國志則楊君名渙字孟文也洪适云厥實語助耳

非名文內有云高祖受命興於漢中道由子午出散

入秦以子午塗路岬難更隨圍谷復通堂光說與鄱

閣頌嘉念高帝之開石門元功不朽云云合出散入

秦者散關也碑爲漢中太守捷爲武陽王升立以捷

爲捷用古字說文無捷字

關中金石記

按是刻書體勁挺有姿致與開通褒斜道磨崖隸

字疎密不齊者各具深趣推爲東漢人傑作然石刻皆在褒斜谷中椎拓頗險臨池家或不盡得故近人學之者少碑中命字升字誦字垂筆甚長而命字幾過三格與李孟初碑年字相似皆漢隸所僅見者文云惡虫幣狩虵蛭毒蠃隸釋云碑以幣狩爲斃獸袒謂敝獸惡虫對舉當是借幣爲敝敝態注云續漢書敝作慙是慙與敝同方言慙惡也郭璞注慙怱急性也列子力命篇墨屎單至嘽啞慙慙四人相與游于世胥如志也窮年不相知情

自以智之深也廣雅亦云慙惡也高郵王君念孫疏證云釋名鷲雉山雉也鷲慙也性急慙不可生服必自殺也潘岳射雉賦山鷲悍害南山經基山有鳥焉其狀如雞而三首六目六足三翼其名曰鷲鷲郭璞注云鷲鷲急性廣韻鷲鷲也鷲鷲亦鳥之惡者是凡言敝者皆惡之義也周官司弓矢句者謂之弊弓鄭注云弊猶惡也徐邈音扶滅反弊與慙聲義亦同故大司寇以邦成弊之故書弊爲慙矣廣雅又云瘞惡也疏證引玉篇瘞惡也慙惡性也方言注云瘞慙惡腹也慙與瘞同慙又音

大結反說文𧈧蛇惡毒長也爾雅𧈧蛭注云蝮屬
大眼最有毒今淮南人呼蛭子釋文𧈧大結反字
亦作蛭楊孟文頌云蛇蛭毒蝮毒蝮謂毒長也𧈧
與蛭蛭與惡聲義亦同昶案王氏之言甚核蓋二
語極言道中陰險之狀故多用惡毒字而借幣為
幣借蛭為𧈧耳

孔廟置守廟百石卒史碑

碑高七尺八寸五分廣三尺七寸八行行
四十字後宋人題字二行今在曲阜縣孔廟

司徒臣雄司空臣弒稽首言魯前相璜書
言詔書崇聖道勉口執孔子作春秋制孝

經 刪述 五經演易繫辭經緯天地幽讚神

明故特立廟哀成侯四時來祠事已即去

廟有禮器無常人掌領請置百石卒史一

人典王守廟春秋饗禮財出王家錢給大

酒直須報謹問大常祠曹掾馮牟史郭廟諱

舜對故事辟廡禮未行祠先聖師侍祠者

孔子子孫大宰大祝令各一人皆備屬大

常丞臨祠河南尹給牛羊豕雞口口各一

大司農給米祠臣愚以為如璜言孔子大

聖則象乾以為漢制佗先世所尊祠用衆

制字高出一字
司徒公題名在此
行之下司空公在
誰陽之下
殊拜

牲長吏備爵今口加寵子孫敬恭明祀傳
于罔極可許臣請魯相為孔子廟置百石
卒史一人掌領禮器出王家錢給大酒直
他如故事臣雖臣忒愚戇誠惶誠恐頓首
頓首死罪死罪臣稽首以聞制曰可
元嘉三年三月廿七日壬寅奏雒陽官
司徒公河南原武英雄字季高
司空公蜀郡成都趙戎字意伯
元嘉三年三月丙子朔廿七日壬寅司徒
雖司空戎下魯相承書從事下當用者選

其年卅以上經通一藝雜試通利能奉廟諱
元聖之禮為宗所歸者如詔書書到言
元興元年六月甲辰朔十八日辛酉魯相
平斤長史事下守長擅叩頭死罪敢言之
司徒司空府王寅詔書為孔子廟置百石
卒史一人掌王禮器選年卅以上經通一
藝雜試能奉廟諱先聖之禮為宗所歸者平
叩頭叩頭死罪死罪謹案文書守文學掾
魯孔龢跡孔憲戶曹史孔覽等雜試龢
春秋嚴氏經通高第事親至孝能奉先聖

之禮為宗所躋除蘇補名狀如牒平惶恐
叩頭死罪死罪上書司空府
讚曰魏魏大聖赫赫彌章相璜字少卿
平原高唐人令鮑曇字文公上黨屯留人
政毅稽古若重規矩君察舉守宅除吏
孔子十九世孫麟廉請置百石卒史一人
鮑君這位百石吏舍功垂天窮於是始口
後漢鍾太尉書
宋嘉祐七年張稚圭按圖題記
按漢書元嘉元年吳雄為司徒二年趙戒為司空即

此云臣雄臣戒是也魯相瑛者據碑言姓乙字仲卿
漢碑在者多磨滅此幸完可讀錄之以見漢制三公
奏事如此與羣臣上尚書者小異也又見漢祠孔子
其禮如此集古錄

按華陽國志後漢書注皆云趙戒字志伯而此碑乃
作意伯疑其避桓帝諱故改焉金石錄

右孔廟置守廟百石卒史孔龢碑無額在兗州仙源
縣威宗永興元年立嘉祐中郡守張稚圭按圖經云
鍾繇書碑載孔子十九世孫麟廉請置百石卒史一
人掌廟中禮器魯相乙瑛書言之於朝司徒吳雄司

空趙戒奏於上詔魯相選年四十以上通一經者爲之時瑛已滿秩去後相平復以其事上于朝予家所藏石刻可以見漢代文書之式者有史晨祠孔廟碑樊毅復華租碑太常耽無極山碑與此而四此一碑之中凡有三式三公奏于天子一也朝廷下郡國一也郡國上朝廷三也按孔僖傳云永元四年襲成侯其徙封褒亭侯子孫相傳迄于漢末襲褒亭之封者二人此碑與史晨碑皆在永元之後仍稱褒成又安帝紀延光三年賜襲成侯帛韓勅碑陰有襲成侯建壽卽損也疑損未嘗徙封傳之誤爾鍾繇以魏太和

四年卒去永興蓋七十八年圖經所云非也象卽系字恭卽

赫字隸釋

碑兩元嘉三年及永興元年皆平闕司徒府司空府及讚曰亦平闕第八行制曰可高出一字司徒司空公題名在制可雒陽宮兩行之下與碑之下一字齊貼碑者不曉古式多有翦去制字者亦有顛倒二相題名者隸續攷之范史桓帝紀元嘉惟有二年碑云元嘉三年三月者蓋是年五月始改永興至十月而雒戒亦罷免

矣金薤琳瑯

此碑後刻云後漢鍾太尉書宋嘉祐七年張稚圭按
圖題記按此碑永興元年造元常獻帝初始為黃門
侍郎距永興且四十年此非元常書明甚未知張稚
圭所按何圖趙戒字志伯今云意伯戒袁宏又作誠

石墨
鐫華

勉字下隱起是學字蓋崇聖道勉學藝詞理俱暢而

人往往缺之

盛時泰蒼
潤軒帖跋

百石卒史者秩百石之卒史也漢書儒林傳郡國置
五經百石卒史倪寬傳補廷尉文學卒史臣瓚曰漢
注卒史秩百石是也若三輔卒史則二百石黃霸傳

補左馮翊二百石卒史因其秩有不同故舉其石之
多寡以別之水經注載此為後人不通者改作百夫

吏卒

金石文
字記

按漢書儒林傳郡國置五經百石卒史臣瓚以為卒
史秩百石者劉昭注續漢書百官志引應劭漢官儀
河南尹百石卒史二百五十人黃霸傳補左馮翊二
百石卒史今本杜佑通典乃譌百石卒史為百戶吏

卒

曝書
亭集

書名不書姓者以位列三公皆知為吳雄趙戒也唐
宋告身章奏署名凡丞相不著姓者類此按范書百

官志東西掾四百石以下秩比命士為百石屬其後
辟除通為百石但司徒公下凡祭祀掌省牲視濯則
有令史屬三十六人司空公下凡祭祀掌掃除樂器
則有令史屬四十二人而無卒史之名卒史見此碑

金石後錄

集古作魯相置孔子廟卒史碑隸釋作孔廟置百石
卒史孔龢碑金石略天下碑錄皆作司徒吳雄等奏

孔子廟置卒史碑

金石錄補

孔麟孔子十九世孫與泰山太守孔宙博陵太守孔
彪皆弟兄行也令鮑豐曲阜令也乙異姓也漢有南

郡太守乙世前燕有護軍乙逸明乙瑄乙山也

金石遺文

毋見近日文移奏牘一事必再三繁複至於連篇累
紙而不休竊恠何不省簡乃浪費筆墨如此今觀此

碑乃知漢時其體便爾

虛舟題跋

按百石卒史通典譌為百戶吏卒三國志譌與通典
同水經注譌為百夫吏卒山東通志闕里志譌為百
戶卒史皆莫之正又康熙甲子

祖仁皇帝幸闕里謁廟畢由奎文閣至同文門觀門右
漢碑孔尙任奏曰此漢元嘉三年魯相乙瑛置卒史

碑今謂之百戶碑

一問何爲百戶碑尙任對曰歷代優崇之典廟廷設官四

員典籍司樂管句百戶謂之禮樂兵農四司觀此知

魯人亦譌以爲百戶也豈獨書籍傳寫之謬哉

金石存

按闕里舊志載此碑文訛者不可枚舉如司徒臣雄

作司徒臣維後兩雄字皆作維司空臣戒作臣允之

臣美後兩戒字皆作美勉六藝作勉六藝百石卒史

作百戶卒史後四石字皆作戶給犬酒直作給犬酒

直後犬字亦作大來行祠作夫行祠給牛羊分之下

各一之上尙有磨滅者三字今作給牛羊豕各一脫

去三字給米祠作給未祠臣愚以爲如瑛言作臣愚

以爲宜如瑛言多一宜字孔子大聖作夫子大聖三

百廿七日作三月二十七日壬寅之下司徒之上碑

有奏雒陽宮元嘉三年三月丙子朔廿七日壬寅十

八字今全脫去選其年卅以上作選年四十以上後

卅字亦作四十如詔書書到作如詔書到脫一書字

行長史事卞作行長史事下敢言之司徒司空府碑

係擡頭並無缺文今反注磨滅不知幾字爲宗所歸

除穌補名狀如牒作爲宗所歸一除穌補名狀如牒

多一一字死罪死罪上司空府作死罪上司空府脫

金石錄卷八
去二字若重規矩作名重規矩乙君作之君漢隸爲
世所珍貴摹搨者衆後且益就剝蝕今尙有可辨者
謹爲考正如此孔繼分跋

碑云孔子十九世孫麟廉請置百石卒史按廉者察
也訪也麟是人名或讀麟廉二字爲人名非也 洪
氏所釋給大酒直犬字實與大字不侔而從來無言
及之者以愚見度之似是戈字蓋卽發字也旣省發
爲戈又省戈爲犬耳 碑稱孔鯀脩春秋嚴氏經按
公羊春秋有顏嚴之學下邳嚴彭祖睦孟之弟子也
朱氏經義考云嚴氏流派史未之詳而其承師條下

所列治嚴氏者於漢史外遍徵隸釋而獨不及於孔

鯀何也兩漢金石記

碑載魯相平行長史事卞守長擅上公府書漢制王
國相置長史一人猶郡守之有丞也卞爲魯屬縣故
守長得上行長史事其云守者未正授之名也書首
相長史並列其後祇相一人署名史晨碑亦如此式
蓋漢時公牘之例然也前稱司徒司空府後祇稱司
空府當時必有故事今不可考太常有祠曹掾史百
官志亦失載碑云乙君察舉守宅除吏孔子十九世
孫麟廉請置百石卒史一人蓋乙瑛有功於孔氏者

金石錄卷八
三
二事察廉一也請置守廟卒史二也洪氏謂麟廉請置百石卒史一人而乙瑛書言之於朝疑未然矣易說卦傳幽贊于神明釋文云本或作讚此碑正作幽讚神明可證陸氏之有本也

潛研堂金石文跋尾

韓勅碑云孔子近聖爲漢定道史晨碑臣伏念孔子乾坤所挺西狩獲麟爲漢制作此碑亦云孔子大聖則象乾坤爲漢制作許沖上說文表深惟五經之妙皆爲漢制董仲舒表春秋之義稽合於律無乖異者然則春秋漢之經孔子制作垂遺於漢春秋繁露春秋之聽獄也必本其事而原其志鹽鐵論春秋之治

獄論心定罪志善而違於法者免志惡而合於法者誅漢書淮南衡山反使仲舒弟子呂步治淮南獄應劭曰仲舒居家朝廷每有政議遣廷尉張湯問其得失於是作春秋決獄二百三十二事藝文志春秋有公羊董仲舒治獄十六篇然則二碑言爲漢定道爲漢制作與諸書皆有合也

桂馥跋

吳斗南兩漢刊誤補遺云三王世家並載諸臣奏疏其著朔可爲後世法程曰三月戊申朔乙亥御史臣光守尚書令丞非下御史書到言丞相臣青翟御史大夫臣湯云云昧死上言臣請立臣閔臣旦臣胥爲

諸侯王云云制曰可四月戊寅朔癸卯御史大夫湯
 下丞相丞相下中二千石二千石下郡字諸侯伯前
 言戊申朔則乙亥為二十五日矣前言戊寅朔則癸
 興為二十六日矣中興以後有司失其傳如先聖廟
 碑載三月丙子朔二十七日壬寅司徒雄司空戒下
 魯國又修西嶽廟碑載十二月庚午朔十三日壬午
 洪農太守臣彛頓首死罪上尚書案魯相晨祠孔廟
 月癸卯朔七日己酉魯相臣晨長史
 臣謙頓首死罪上尚書亦與此同文烏有知朔為丙
 子庚午而不知壬寅壬午為二十七日十三日者哉
 斯近贅矣今世碑記祭文踵先漢故事可也余按中

興之初猶存西漢遺制後漢書隗囂檄文云漢復元
 年七月己酉朔己巳言己巳則為二十一日也吳氏
 之言信有本哉 碑首行司徒臣雄司空臣戒稽首
 言末言臣雄臣戒愚戇誠惶誠恐頓首頓首死罪死
 罪臣稽首以聞此即漢制三公奏事之式與獨斷所
 云奏者亦需頭其京師官但言稽首下言稽首以聞
 相合然誠惶誠恐頓首死罪字蔡氏略之不書今以
 碑所載可証其有遺典也 按堂金
 石跋
 按後漢書廷尉吳雄以明法律斷獄平起自孤宦
 致位司徒附見郭躬傳趙戒桓帝初以定策封尉

金石錄卷八
亭侯附見其子趙興傳質帝紀本初元年閏月司空趙戒爲司徒桓帝紀建和元年十月司徒趙戒爲太尉三年十月免元嘉元年四月光祿勳吳雄爲司徒二年十二月特進趙戒爲司空永興元年十月司徒吳雄罷司空趙戒免碑稱元嘉三年卽永興元年是年五月始詔改元故中隔兩月而紀元各殊也雄戒罷免亦在是年才三月後事耳戒以阿附梁冀傾陷忠良爲清議所不齒故范史於李固傳贊云其視吳廣趙戒猶糞土也而此碑因魯相尊師崇道循例轉奏列名首行亦爲金石之

玷讀者不可不知

令李孟初神祠碑

碑高四尺八寸廣二尺七寸十五行行約三十字今在南陽縣

故宛令益州刺史南郡襄陽李闕下字孟初

神祠之碑

□□舉孝廉除□郎中遷闕下史卒官□故吏

民追思德化闕下更訊治立碑復祠闕下垣

宇樹木皆不闕下中大人共案文□□□□

文闕下永興二年□□六月己亥朔十日□

宛令闕下部勸農賦捕豚李龍南部游闕下屋

有守祠義民今聽復無闕下時令琅耶開陽
 晉君諱咸□□□□□□□□□□□□□□伯關下
 □河南維陽虞衍字元博□□□□□□□□□□
 □□□□仲興闕下□掾吳定尉□功曹史
 □□□□伯□□□時闕下畜夫劉俊闕下艾佐闕下戶
 □□□□伯□□□吏佐□元舉□□□□□□時
 捕掾李龍升高□□□京□甫闕下□□□
 □□□□供功曹史左治□□□□□□□□時亭長
 選河寧海□□唐譚伯祖闕下

是碑歐趙洪以來著錄諸家皆未之及其當中穿處

曰永興二年六月己亥朔十日以通鑑考之漢桓帝
 永興二年甲午四月己亥朔七月戊辰朔則六月為
 己亥朔無可疑者碑以立祠為主故不詳叙李君出
 處之蹟蓋曾舉孝廉官郎中官宛令又官益州刺史
 卒於官吏民追思為立祠也賊捕掾官名不見於史
 志碑文系於勸農則所謂各署諸曹掾史者史亦未
 之詳也貴君以下則立祠之諸官姓名其令則益州
 官也 婁氏漢繇字源云漢碑年字垂筆有長過一
 二字者然此碑婁所不載也楊孟文石門頌命字則
 以石紋斷裂適當垂處不遑寫下一字而引上脚使

長又與是碑年字不同

兩漢金石記

此碑題首二行行約十五字文十三行行二十八字

第一行故宛令益州刺史云云字大三寸其文字僅

半之中有穿惜半摩滅不可復辨碑新出土故前此

金石家多未及載今錄其可辨者如右蓋因李孟初

官宛有德政義民因為立祠也書法疏秀似韓仁銘

當為唐蔡有鄰所本

中州金石記

百官志五官為廷掾監鄉部春夏為勸農掾今碑正

與志合至云瑯琊開陽考地理志開陽屬東海至後

漢屬瑯琊郡國志瑯琊國有開陽是也左傳哀公三

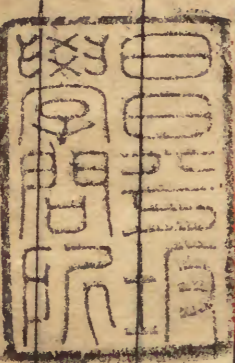
年城啟陽即開陽以避諱易之中大人其案文字蓋

以宦者監視摹勒上石亦猶袁逢華嶽廟碑遣郭香

察書之比但一令長神祠至邀中貴為之檢案亦莫

解其殊寵之由也

授堂金石跋



漢四

文社天字

金石萃編卷八終

...

...

...

...

...

...

...

...

...

...

...

