

證治準繩

關格 吐利 反胃 嘔吐膈氣

內閣文庫			
函	冊	號	類
三	〇	一	漢
二	五	一	卷
架	冊	號	類

三

霍亂 嘔吐

內閣文庫			
番號	漢	13011	
冊數	65 (16)		
函號	301	6	

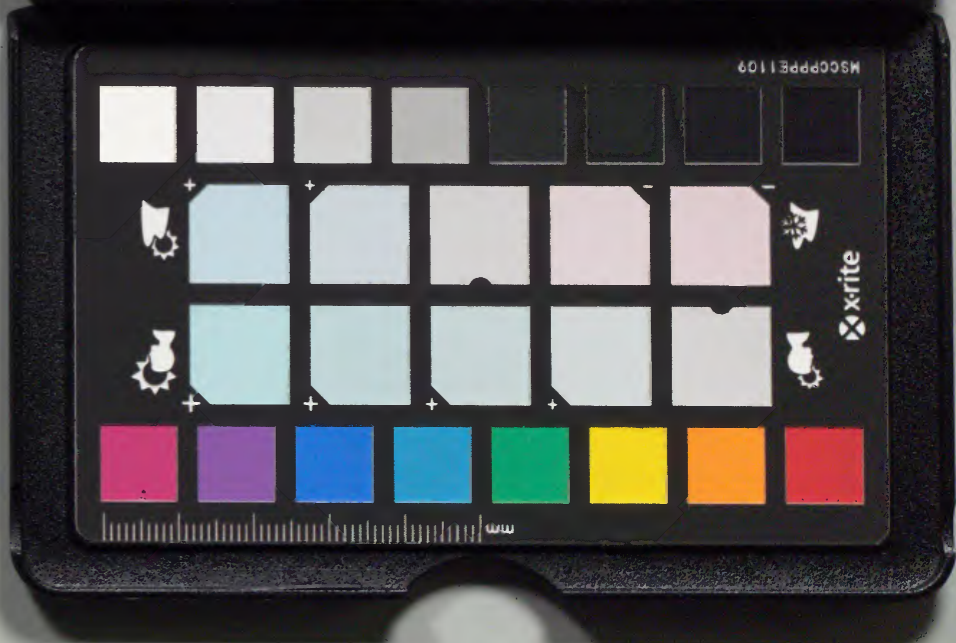


A 1 2 3 4 5 6 M 8 9 10 11 12 13 14 15 B 17 18 19

Kodak Gray Scale



© Kodak, 2007 TM: Kodak



諸症總論

諸症總論

嘔吐

嘔吐

嘔吐

嘔吐

嘔吐

嘔吐

嘔吐

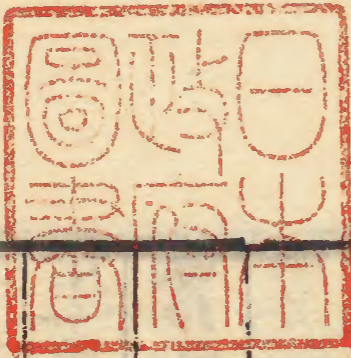
嘔吐

嘔吐

嘔吐

嘔吐

醫學館寄宿
察書籍



證治準繩第三冊目錄

諸嘔逆門

嘔吐膈氣總論

嘔吐

漏氣 走哺 吐酸 吞酸

吐涎沫 嘔膿

乾嘔 清水 惡心

嘔膿

反胃

即膈噎

嘔蟲

噎

霍亂

吐利

乾霍亂

霍亂

乾霍亂

霍亂

關格

嘔逆

嘔逆

嘔逆

嘔逆

噫氣

諸逆衝上

諸逆衝上

諸逆衝上

諸逆衝上

諸逆衝上

諸逆衝上

諸逆衝上

諸逆衝上

諸逆衝上

建繩三目錄

諸血門

諸見血證 九竅出血 毛孔出血

鼻衄 舌衄

齒衄 耳衄

吐血 欬嗽血

咯血 溲血

下血 腸風 中蠱 臟毒 畜血

證治準繩第三冊

金壇王肯堂輯

嘔吐膈氣總論

潔古家珍吐證有二氣積寒也皆從三焦論之
上焦在胃上通於天氣主內而不出中焦在
中脘上通天氣下通地氣主腐熟水穀下焦在
臍下下通於地氣主出而不納是故上焦吐者
皆從於氣氣者天之陽也其脉浮而洪其症食
已暴吐渴欲飲水大便燥結氣上衝胸而發痛

其治當降氣和中中焦吐者皆從於積有陰有陽食與氣相假為積而痛其脉浮而弦其證或先痛而後吐或先吐而後痛法當以小毒藥去其積檳榔木香和其氣下焦吐者皆從於寒地道也其脉大而遲其證朝食暮吐暮食朝吐小便清利大便秘而不通治法宜毒藥通其閉塞溫其寒氣大便漸通復以中焦藥和之不令大腑秘結而自愈也 此事難知問嘔吐噦胃所主各有經乎答曰胃者總司也內有太陽陽明

少陽三經之別以其氣血多少而為聲物有無之不同即吐屬太陽有物無聲乃血病也有食入即吐食已則吐食久則吐之別嘔屬陽明有物有聲氣血俱病也仲景云嘔多雖有陽明證不可下噦屬少陽無物有聲乃氣病也此以乾也醫家大法食糾則吐為之嘔生薑半夏湯食入則吐為之暴吐生薑橘皮湯食已則吐為之嘔吐橘皮半夏湯食久則吐為之反胃水煮金花丸食再則吐為之翻胃易老紫

沉在胃且食不能暮食則吐食不下脉實而滑
半夏生薑大黃湯下之潔古論吐分三焦其
說蓋本於黃帝所謂氣爲上膈食飲入而還出
爲下膈食晬時乃反出之其上焦食已暴吐者
今世謂之嘔吐也中下二焦食久而吐食再而
吐者今世謂之膈氣反胃也分嘔吐膈氣爲二
門趙以德云夫陰陽氣血隨處有定分獨脾
胃得之則法天地人而三才之道備故胃有上
中下三脘上脘法天爲陽下脘法地爲陰中脘

法氣交之分陽清而陰濁故陽所司者氣陰所
司者血然陽中亦有陰陰中亦有陽於是上脘
氣多血少則體乾道之變化動也下脘血多氣
少則體坤道之資生靜也中脘氣血相半故運
上下動靜升降之氣行由是物之入胃各從其
類聚水飲者物之清穀食者物之濁然清中有
濁濁中有清故飲之清者必先上輸於司氣之
肺而後四布爲津爲液清中之濁者則下輸膀
胱爲便溺出焉食之清者亦必先淫精於司血

之心肝以養筋骨經脈更化榮衛流注百骸濁
中之濁者則自下脘變糟粕傳送下大腸出焉
若邪在上脘之陽則氣停氣停則水積故飲之
清濁混亂則為痰為飲為涎為唾變而成嘔邪
在下脘之陰則血滯血滯則穀不消故食之清
濁不分而為噎塞為痞滿為痛為脹變而成吐
邪在中脘之氣交者盡有二脘之病是故嘔從
氣病法天之陽動而有聲與飲俱出猶雷震必
雨注也吐從血病法地之陰靜而無聲與食俱

出象萬物之吐出於地也氣血俱病法陰陽之
氣交則嘔吐並作飲食皆出然在上脘非不吐
食也設陽中之陰亦病則食入即吐不得納于
胃也非若中脘之食已而後吐下脘之食久而
方出其下脘非不嘔也設陰中之陽亦病則吐
與嘔齊作然嘔少於吐不若上脘之嘔多於吐
也

Faded vertical text in the right column, likely bleed-through from the reverse side of the page.

嘔吐

漏氣 走哺 吐食 乾嘔
惡心 嘔苦 吐酸 吞酸
嘔清水 吐涎沫
吐蚘

東垣曰夫嘔吐噦者皆屬于胃胃者總司也以
其氣血多少為異耳且如嘔者陽明也陽明多
血多氣故有聲有物氣血俱病也仲景云嘔多
雖有陽明症慎不可下孫真人曰嘔家多服生
薑乃嘔吐之聖藥也氣逆者必散之故以生薑
為主吐者太陽也太陽多血少氣故有物無聲
乃血病也有食入則吐有食已則吐以陳皮去

百主之噦者少陽也少陽多氣少血故有聲無物乃氣病也以薑製半夏為主故朱奉議治嘔吐噦以生薑半夏陳皮之類是也究三者之源皆因脾氣虛弱或因寒氣客胃加之飲食所傷而致也宜以丁香藿香半夏茯苓陳皮生薑之類主之若但有內傷而有此疾宜察其虛實使內消之痰飲者必下之當分其經對證用藥不可亂也 金匱方諸嘔吐穀不得下者小半夏湯主之又云嘔家本渴渴者爲欲解今反不渴

心下有支飲故也小半夏湯主之用半夏一升生薑半斤水七升煮取一升半分溫再服又云卒嘔吐心下痞有水眩悸者小半夏加茯苓湯主之即前方加茯苓四兩也然則生薑半夏固通治嘔吐之正劑矣然東垣云辛藥生薑之類治嘔吐但治上焦氣壅表實之病若胃虛穀氣不行胸中閉塞而嘔者唯宜益胃推揚穀氣而已勿作表實用辛藥瀉之故服小半夏湯不愈者服大半夏湯立愈此仲景心法也 寒而嘔

吐則喜熱惡寒四肢溲清或先覺噁酸脉弱小
而滑因胃虛傷寒飲食或傷寒汗下過多胃中
虛冷所致當以剛壯溫之宜二陳湯加丁香十
粒或理中湯加枳實半錢或丁香吳茱萸湯藿
香安胃散鐵刷湯不効則溫中湯甚則附子理
中湯或治中湯加丁香並須冷服蓋冷遇冷則
相入庶不吐出羅謙甫云諸藥不愈者紅豆丸神効曾有患人用
附子理中湯四逆湯加丁香到口即吐後去乾
薑只參附加丁木二香煎熟更磨入沉香立吐

定蓋虛寒痰氣凝結丁附既溫佐以沉香則
通乾薑白朮則泥耳熱嘔食少則出喜冷惡
熱煩躁引飲脉數而洪宜二陳湯加黃連炒梔
子枇杷葉竹茹乾葛生薑入蘆根汁服金匱
方嘔而發熱者小柴胡湯主之潔古用小柴胡
湯加青黛以薑汁打糊丸名清鎮丸治嘔吐脉
弦頭痛蓋本諸此胃熱而吐者聞穀氣即嘔
藥下亦嘔或傷寒未解胸中有熱關脉洪者是
也並用蘆根汁金匱方嘔吐而病在膈上後

思水ハ解急ニ與之ヲ思水者猪苓散主之嘔而胸
滿者吳茱萸湯主之嘔而渴者枇杷葉汁飲
之嘔而腸鳴心下痞者半夏瀉心湯主之
氣嘔吐胸滿膈脹關格不通不食常飽食則常
氣逆而吐此因盛怒中飲食而然宜二陳湯加
枳實木香各半錢或吳茱萸湯不効則丁沉香
膈湯及五膈寬中湯食嘔吐多因七情而得
有外感邪氣併飲食不節而生大槩治以理中
爲先二陳湯加枳實一錢或加南星七分沉香

木香各四分亦好或只服枳南湯或導痰湯
又有中脘伏痰遇冷卽發俗謂之冷癩或服新
法半夏湯或搗脾湯有痰飲粥藥到咽卽吐
人皆謂其番胃非也此乃痰氣結在咽膈之間
宜先以薑蘇湯下靈砂丹俟藥可進則以順氣
之藥繼之外有吐瀉及痢疾或腹冷痛進熱
藥太驟以致嘔逆宜二陳湯加砂仁白荳蔻各
半錢沉香少許嘔吐諸藥不効當借鎮重之
藥以墜其逆氣宜薑蘇湯下靈砂丹百粒俟藥

得止却以養正丹半硫丸導之嘔吐津液既去其口必渴不可因渴而遽以為熱若陰虛邪氣逆上窒塞嘔噦不足之病此地道不通也正當用生地黄當歸桃仁紅花之類和血涼血潤血兼用甘草以補其氣微加大黃芒硝以通其閉大便利邪氣去則氣逆嘔噦自不見矣復有胸中虛熱穀氣久虛發而為嘔噦者但得五穀之陰以和之則嘔噦自止

漏氣

身背皆熱肘臂牽痛其氣不續膈間厭

悶食入即先嘔而後下名曰漏氣此因上焦傷風閉其腠理經氣失道邪氣內着麥門冬湯主之

走哺

下焦實熱大小便不通氣逆不續嘔逆

不禁名曰走哺人參湯主之

吐食

上焦氣熱上衝食已暴吐脉浮而洪宜

先降氣和中以桔梗湯調木香散二錢隔夜空腹服之三服後氣漸下吐漸去然後去木香散加芍藥二兩黃芪一兩半同煎服之病愈則止

如大府燥結食不盡下以大承氣湯去芒硝微下之少利為度再服前藥補之如大便復結又依前微下之保命集用荆黃湯調積柳散中焦吐食由食積與寒氣相格故吐而疼宜服紫沉丸金匱大黃甘草湯治食已即吐又治吐水吐食而脉弦者由肝勝於脾而吐乃由脾胃之虛宜治風安胃金花丸青鎮丸主之金匱茯苓澤瀉湯治胃反吐而渴欲飲水者

乾嘔

金匱方乾嘔噦若手足厥者陳皮湯主

之卒乾嘔不息取甘蔗汁温服半升日三或入生薑汁搗葛根絞取汁服

惡心

惡心乾嘔欲吐不吐心下映漾人如畏

船宜大半夏湯或小半夏茯苓湯或理中湯治中湯皆可用金匱方病人胸中似喘不喘似嘔不嘔似噦不噦徹心中憤憤然無柰者生薑半夏湯主之胃氣虛弱身重有痰惡心欲吐是邪氣羈絆於脾胃之間當先實其脾胃茯苓半夏湯主之舊有風證不敢見風眼澀眼黑

胸中有痰惡心兀兀欲吐但遇風覺皮肉緊手足難舉動重如石若在暖室少出微汗其證隨減再遇風病復如是柴胡半夏湯主之仲景云病人欲吐者不可下之又用大黃甘草治食已即吐何也曰欲吐者其病在上因而越之可也而逆之使下則必抑塞憤亂而益以甚故禁之若既已吐矣吐而不已有升無降則當逆而折之引令下行無速於大黃者也故不禁也兵法曰避其銳擊其惰此之謂也丹溪泥之而曰

凡病嘔吐切不可下固矣夫

嘔苦

經云善嘔嘔有苦長太息邪在膽逆在

胃膽液泄則口苦胃氣逆則嘔苦故曰嘔取膽

三里以下胃氣逆則刺少陽血絡以開膽逆却

調虛實以去其邪又云口苦嘔宿汁取陽陵泉

為胃主嘔而膽汁苦故獨取膽與胃也陽明

在泉燥淫所勝病善嘔嘔有苦又云陽明之勝

嘔苦治以苦溫辛溫是運氣嘔苦皆屬燥也

吐酸

附吞酸

東垣曰病機云諸嘔吐酸皆屬於

熱辨云此上焦受外來客邪也胃氣不受外邪
故嘔傷寒論云嘔家雖有陽明證不可攻之是
未傳入裏三陰不受邪也亦可見此症在外也
仲景以生薑半夏治之孫真人云嘔家多用生
薑是嘔家聖藥以雜病論之嘔吐酸水者甚則
酸水浸其心不任其苦其次則吐出酸水冷上
下牙酸澀不能相對以大辛熱劑療之必減吐
酸嘔出酸水也酸味者收氣也西方肺金旺也
寒水乃金之子子能令母實故用大酸熱之劑

瀉其子以辛熱為之佐以瀉肺之實以病機之
法作熱攻之者誤矣蓋雜病醋心濁氣不降欲
為中滿寒藥豈能治之乎 丹溪曰或問吞酸
素問明以為熱東垣又以為寒何也曰吐酸與
吞酸不同吐酸以吐出酸水如醋平時津液隨
上升之氣鬱而成積成積既久濕中生熱故從
木化遂作酸味非熱而何其有鬱積之久不能
自涌而出伏於肺胃之間咯不得上嚥不得下
肌表得風寒則內熱愈鬱而酸味刺心肌表溫

暖腴理開發或得香熱湯丸津液得行亦可暫
解非寒而何素問言熱者言其本也東垣言寒
者言其末也但東垣不言外得風寒而作收氣
立說欲瀉肺金之實又謂寒藥不可治酸而用
安胃湯加減二陳湯俱犯下香且無治熱濕鬱
積之法為未合經意予嘗治吞酸用黃連茱萸
各製炒隨時令送為佐使蒼朮茯苓為輔湯浸
蒸餅為小丸吞之仍教以糲食蔬果自養則病
易安中脘有飲則嘈有宿食則酸故常暖宿

腐氣逆嘔酸水亦有每晨吐清酸水數口日間
無事者亦有膈間常如酸折皆飲食傷於中脘
所致生料平胃散加神麴麥芽各一錢或八味
平胃散有熱則咽醋丸膈間停飲積久必吐
酸水神木丸酒癖停飲吐酸水乾薑丸風
痰眩冒頭痛惡心吐酸水半夏南星白附生為
末滴水丸桐子大以生麩為衣陰乾每服十九
至二十九薑湯送下參萸丸可治吞酸亦可
治自利酸心用檳榔四兩陳皮二兩末之空

心生蜜湯下方寸七

嘔清水

經云太陰之復嘔而密默唾吐清液

治以甘熱是嘔水屬濕一味蒼朮丸主之

金匱方心胸中有停痰宿水自吐出水後心胸間

虛氣滿不能食茯苓飲主之能消痰氣令能食

又云渴欲飲水水入則吐者名曰水逆五苓

散主之千金方治痰飲水吐無時節者其原

因冷飲過度遂令脾胃氣羸不能消於飲食飲

食入胃則皆變成冷水反吐不停皆赤石脂散

主之赤石脂搗篩服方寸七酒飲時稍加至三
七服盡一斤終身不吐痰水又不利

吐涎沫

金匱方乾嘔吐逆吐涎沫半夏乾薑

散主之半夏乾薑各等分杵為散取方寸七漿

水一升半煎至七合頓服之乾嘔吐涎沫頭

痛者吳茱萸湯主之婦人吐涎沫醫反下之

心下即痞當先治其吐涎沫小青龍湯主之涎

沫止乃治痞瀉心湯主之

嘔膿

仲景云嘔家雖有癰膿不可治嘔膿盡

自愈仁齋直指以地黄丸湯主之

嘔蟲

仲景以吐蚘為胃中冷之故則成蚘厥

宜理中湯加炒川椒五粒檳榔半錢吞烏梅丸

胃欬之狀欬而嘔嘔甚則長蟲出亦用烏梅

丸取胃三里 有嘔吐諸藥不止別無他證乃

蚘在胸膈作嘔見藥則動動則不納藥藥出而

蚘不出雖非吐蚘之比亦宜用吐蚘藥或於治

嘔藥中入炒川椒十粒蛔見椒則頭伏故也

診

形狀如新臥起

陽緊陰數其人食已即

吐陽浮而數亦為吐或浮大皆陽偏勝陰不能

和寸緊尺濇其人胸滿不能食而吐寸口

脈數其人則吐寸口脈細而數數則為熱細

則為寒數為嘔吐金匱問數為熱當消穀引

食而反吐者何也曰以發其汗令陽微膈氣虛

脈乃數數為客熱不能消穀胃中虛冷故吐也

跌陽脈微而濇微則不利濇則或浮而濇浮則

虛虛傷脾脾傷則不吐逆穀不得入寸口脈微而數微則血虛

磨朝食暮吐名反胃血虛則胃寒脈緊而濇者難治關上脈浮大風在胃中

區上

心下澹澹食欲嘔 關上脉微浮積熱在胃中
嘔吐蚘蟲 關上脉緊而滑者蚘動 脉緊而
滑者吐逆 脉小弱而澹胃反 浮而洪為氣
和浮而匿為積 沉而遲為寒 跌陽脉浮胃
虛嘔而不食恐怖者難治寬緩生寒氣在上陰
氣在下二氣並爭但先嘔却渴此為欲解先渴却嘔為水
出不入但停心下屬飲 脉弱而嘔小便復利身有微熱
見厥者死 嘔吐大痛色如青葉者死

胃反 即膈

金匱要畧云發汗令陽微膈氣虛脉乃數數為
客熱不能消穀胃中虛冷其氣無餘朝食暮吐
變為胃反又云跌陽脉浮而澹浮則為虛澹則
傷脾胃傷則不磨朝食暮吐暮食朝吐宿食不
化名曰胃反傷寒論太陽病吐後汗出不惡寒
發熱關脉細數欲食冷食朝食暮吐註以晨食
入胃胃虛不能消化至暮胃氣行裏與邪相搏
則食反出也巢氏病源亦曰榮衛俱虛血氣不

胃反
道經三
足停水積飲在胃脘即藏冷藏冷則脾不磨而
宿食不化其氣逆而成反胃則朝食暮吐甚則
食已即吐王太僕註內經亦曰食不得入是有
火也食入反出是無火也由是後世悉以胃虛
爲寒而惟用辛香大熱之劑以復其陽雖有脉
數爲邪熱不殺穀者亦用之殊不知火散氣
其大熱之藥果能復氣乎丹溪謂膈噎反胃之
病得之七情六淫遂有火熱炎上之化多升少
降津液不布積而爲痰爲飲被劫時暫得快七

情飲食不節其證復作前藥再行積成其熱血
液衰耗胃脘乾槁其槁在上近咽之下水飲可
行食物難入入亦不多名之曰噎其槁在下與
胃爲近食雖可入難盡入胃良久復出名之曰
膈亦曰反胃大便秘少若羊矢然必外避六淫
內節七情飲食自養滋血生津以潤腸胃則金
無畏火之炎腎有生水之漸氣清血和則脾氣
健運而食消磨傳送行矣此論膈噎之入病者
也然而亦有病未久而食入即反出之不巳與

膈噎形狀同者何以言之內經謂厥陰之復嘔吐飲食不入入而復出甚則入脾食痺而吐王註食痺者食已心下痛陰陰然不可忍也吐出乃止此胃氣逆而不下行也又胃脉粟散當病食痺又肺病傳之肝曰肝痺脇痛出食與夫金匱要畧復有肝中寒心中風厥陰之爲病三者皆食入則吐則必又從其病由之邪而治也大抵反胃亦必如前條治吐分氣積寒三法可也柰後世槩用調氣之劑製一方名十膈散治十

般膈氣今人守之爲良方畧古聖賢而勿論夫治病之道非中其邪而病豈能愈乎予試以昔嘗求邪而得驗者明之一男子壯年食後必吐出數口却不盡出膈上時作聲面色如平人知其病不在脾胃而在膈間問其得病之由乃因大怒未止輒喫麪卽時有此證料之以怒甚則血菀於上積在膈間有礙氣之升降津液因聚爲痰爲飲與氣相搏而動故作聲也用二陳湯加香附韭汁萊菔子服二日以瓜蒂散酸漿吐

之再一日又吐痰中見血一盞次日復吐見血
一鍾其病即愈一中年人中脘作痛食已則吐
面紫霜色兩關脉瀦知其血病也問之乃云跌
仆後中脘即痛投以生新推陳血劑吐止停血
碗許則痛不作而食亦不出矣 咽喉閉塞胸
膈膨滿似屬氣滯暫宜香砂寬中丸開導結散
而已然服耗氣藥過多中氣不運而致者當補
氣而使自運補氣運脾湯 李絳療反胃嘔吐
無常粥飲入口即吐困倦無力垂死者以上黨

胃反 卷之三 七

人參三大兩劈破水一大升煮取四合熱頓服
大便燥結如羊矢閉久不通似屬血熱止可
清熱潤養小著湯丸累累加之關扃自透滋血潤腸
湯 薑汁炙大黃 人參利 然服通利藥過多
膈丸 玄明粉少加甘草 致血液耗竭而愈結者當補血潤血而使自行
有因火逆衝上食不得入其脉洪大有方而
數者滋陰清膈散加枇杷葉一錢蘆根一兩
或痰飲阻滯而脉結澀者二陳湯入竹瀝薑汁
痰多食飲纔下便為痰涎裹住不得下者以

胃反 卷之三 七

來復丹控其痰涎自製滌痰丸半夏麴枯礬皂
角火炙刮去皮弦子玄明粉白茯苓枳殼各等
分霞天膏和丸有因脾胃陽火內衰其脉沉
微而遲者以辛香之藥温其氣却宜下沉透膈
湯五膈寬中散嘉禾散之類仍以益陰之藥佐
之痰血在膈間阻礙氣道而成者居多以代
抵當丸作芥子大取三錢去枕仰臥細細嚥之
令其搜逐停積至天明利下惡物却好將息自
愈五靈脂治淨爲細末黃犬膽汁和丸如龍

眼大每服一丸好酒半盞温服不過三服効亦
行瘀血之劑也亦有蟲者以秦川剪紅丸取
之此丸亦取瘀血本事方芫花丸治積聚停
飲痰水生蟲久則成反胃及變爲胃癰其說在
靈樞及巢氏病源有實積而無內熱者古方
厚朴丸萬病紫苑丸當如方服之能取下蟲物
治反胃用新汲水一大碗留半碗將半碗水
內細細澆香油鋪滿水面然後將益元散一
貼輕輕鋪滿香油面上須臾自然沉水底此即

陰陽升降之道也。用匙攪勻服，却將所留水半碗盪藥碗漱口，令淨吐。既止，却進末子涼膈散，通其大小便。未効，再進一貼，益无及涼膈即効也。此方極驗。

童便降火竹瀝行痰韭汁行血人乳汁行痰牛乳汁補虛蘆根汁止嘔茅根汁涼血薑汁佐竹瀝甘蔗汁和胃驢尿殺毒仍入燒酒米醋蜜各少許，和勻隔湯頓溫服。

自製通腸丸：太黃酒浸滑石飛研各二兩，陳皮去白厚朴薑製各一兩半，人參當歸貫衆去毛乾漆炒煙盡各一兩，木香檳榔各七錢半。

稜煨蓬木煨川芎薄荷玄明粉雄黃桃仁泥甘草各五錢，俱各另取細末，用竹瀝童便韭汁人乳驢尿蘆根汁茅根汁甘蔗汁燒酒米醋蜜各二杯，薑汁一杯，隔湯煮濃和丸，如芥子大，每服三錢，去枕仰臥，唾津嚥下，通利止後服。服此丸及前諸汁，後得藥不反切，不可便與粥飯及諸飲食，每日用人參五錢，陳皮二錢，作湯細啜，以扶胃氣，覺稍安，漸漸加人參，旬日半月間，方可小試。陳倉米飲及糜粥，倉廩未固，不宜便貯米。

穀常見卽食粥飯者遂致不救 又有反胃因
叫呼極力破損氣喉氣喉破漏氣壅胃管胃受
氣亦致反胃法在不治或用牛喉管焙燥服之
張子和十膈五噎浪分支派疏 病派之分
自巢氏始病失其本亦自巢氏始何則老子曰
少則得多則惑且俗謂噎食一症在內經原無
多語惟曰三陽結謂之膈三陽者大腸小腸膀
胱也結謂結熱也小腸結熱則血脈燥大腸結
熱則後不圓膀胱結熱則津液涸三陽俱結則

前後閼滯下旣不通必反上行此所以噎食不
下縱下而復出也謂胃爲水穀之海日受其新
以易其陳一日一便乃常度也今病噎者三五
七日不便乖其度也豈非三陽俱結於下大腸
枯涸所食之物爲咽所拒縱入太倉還出喉嚨
此陽火不下推而上行也經曰少陽所至爲嘔
涌溢食不下又氣厥論云肝移寒於心爲狂膈
中註陽與寒相搏故膈食而中不通此膈熱與
寒爲之也非獨專於寒也六節藏象云人迎四

盛以上為格陽王太僕云陽盛之極故膈拒而
食不入正理論云格則吐逆故膈亦當為格後
世強分為五噎後又別為十膈五噎其派既多
其惑滋甚人之溢食初未必遽然也初或傷酒
食或胃熱欲吐或胃風欲吐醫氏不察本原火
裏燒薑湯中煮桂丁香未已荳蔻繼之葶撥未
已胡椒繼之雖曰和胃胃本不寒雖曰補胃胃
本不虛設如傷飲止可逐飲設如傷食止可逐
食豈可言虛便將熱補素熱之人三陽必結三

陽既結食必上潮醫者猶云胃寒不納燒針著
艾三陽轉結分明一句到了難從不過抽蕪退
熱最為緊要揚湯止沸愈急愈增歲月深為
醫所候人言可下退陽養陰張眼吐舌恐傷元
氣上在冲和閉塞不通腸宜通暢是以腸鳴腸
既不通遂成噎病或曰憂恚氣結亦可下乎予
曰憂恚盤礴便同火鬱太倉公見此皆下法廢
以來千年不復今代劉河間治膈氣噎食用承
氣三乙湯獨超近代今予不恤姑示後人用藥

之時更詳輕重假如闕久慎勿頓攻總得攻開
必慮後患宜先潤養小著湯丸累累加之關肩
自透其或咽噎上阻痰涎輕用苦酸微微涌出
因而治下藥勢易行設或不行蜜鹽下導始終
勾引兩藥相通結散陽消飲食自下莫將巴豆
耗却天真液燥津枯留毒不去人言此病曾下
奪之從下奪來轉虛轉痞此為巴豆非大黃牽
牛之過也箕城一酒官病嘔吐逾年不愈皆以
胃寒治之丁香半夏青陳薑附種種燥熱燒錐

燎艾莫知其數或少愈或復劇且十年大便澀
燥小便赤黃予視之曰諸痿喘嘔皆屬於上王
太僕云上謂上焦也火氣炎上之氣謂皆熱甚
而為嘔以四生丸下二十行燥糞腸垢何管如
手其人昏困一二日頻以冰水呷之漸投涼乳
酪芝蔴飲時時嚙之數日後大噉飲食精神氣
血如昔繼生三子至五十歲

診 寸口脈微而數微則無氣無氣則榮虛榮
虛則血不足血不足則胸中冷 跌陽脈浮而

胃及
瀉浮則為虛瀉則傷脾脾傷則不磨朝食暮吐
暮食朝吐完穀不化名曰胃反脈緊而瀉其病
難治 脈弦者虛也胃氣無餘朝食暮吐變為
胃反寒在於上醫及下之令脈反弦故名曰虛
胃脈奕而散者當病食痺至真要論云腎
脈微緩為洞洞者食不化下口還出 沉緩而
無力或大而弱為氣虛 數而無力或瀉小為
血虛 數而有力為熱 寸關沉或伏或大而
滑數是痰 寸關脈沉而瀉是氣 反胃之脈

沉細散亂不成條道沉浮則有中按則無必死
不治更參面色不欲黃白亦不欲純白皆惡候
也 年高病久元氣敗壞手足寒冷糞如羊矢
沫大出者皆不治

通三
五

噎謂飲食入咽而阻礙不通梗澀難下有下者
 有不得下者有吐者有不吐者故別立門
 血
 槁者地黃麥門冬當歸煎膏入韭汁乳汁童便
 蘆根汁桃仁泥和勻細細呷之
 大便秘澀加
 桃仁泥玄明粉或用人參散
 有實積者可暫
 用厚朴丸亦可用昆布丸
 食物下咽屈曲自
 膈而下梗澀作微痛多是瘀血用前膏子藥潤
 補之後以代抵當丸行之
 人有生薑汁煎方用

噎

噎謂飲食入咽而阻礙不通梗澀難下有下者
 有不得下者有吐者有不吐者故別立門
 血
 槁者地黃麥門冬當歸煎膏入韭汁乳汁童便
 蘆根汁桃仁泥和勻細細呷之
 大便秘澀加
 桃仁泥玄明粉或用人參散
 有實積者可暫
 用厚朴丸亦可用昆布丸
 食物下咽屈曲自
 膈而下梗澀作微痛多是瘀血用前膏子藥潤
 補之後以代抵當丸行之
 人有生薑汁煎方用

生薑汁白蜜牛酥各五兩人參去蘆末百合末
各二兩內銅鍋中慢火煎如膏不拘時候含
匙如半棗大津嚙或煎人參湯調下一茶匙亦
得此虛而燥者宜之
手巾布裏春杵頭糠時
時拭齒治卒噎刮春米杵頭細糠吞之或煎湯
呷或煉蜜丸含嚙津亦得
杵頭糠人參末石
蓮肉末柿霜玄明粉等分舐喫
枇杷葉拭去
毛灸陳皮去白各一兩生薑半兩水煎分溫二
服
噎病喉中如有肉塊食不下用昆布二兩

洗去鹹水小麥二合水三大盞煎候小麥爛熟
去滓每服不拘時候喫一小盞仍揀取昆布不住
含二兩片嚙津極効
噎病聲不出竹皮飲
東垣曰堵塞咽喉陽氣不得出者曰塞陰氣不
得下降者曰噎夫噎塞迎逆於咽喉胸膈之間
令諸經不行則口開目瞪氣欲絕當先用辛甘
氣味俱陽之藥引胃氣以治其本加堵塞之藥
以瀉其標也寒月陰氣大助陰邪於外於正藥
內加吳茱萸大熱大辛苦之味以瀉陰寒之氣

暑月陽盛則於正藥中加青皮陳皮益智黃柏散寒氣泄陰火之上逆或以消痞丸合滋腎丸滋腎丸者黃柏知母微加肉桂三味是也或更加黃連別作丸三藥七八十九丸空心約宿食消盡服之待少時以美食壓之不令胃中停留也
已上諸法悉於補中益氣湯加減之

膈咽不通并四時換氣用藥法 黃帝針經云胃病者腹腹脹胃脘當心而痛上支兩脇膈咽不通飲食不下取三里夫咽者嚥物之門戶也

膈者上焦心肺之分野不通者升降之氣上不得下交通又云清氣在下則生餐泄泄黃如糜米穀不化者是也濁氣在上則生臌脹腹中脹滿不得大便或大便難先結後溏皆是也濁氣在上當降而不降者乃腎肝吸入之陰氣不得下而反在上也胃氣逆上或為嘔或為吐或為噦者是陰火之邪上衝而吸入之氣不得入故食不下也此皆氣衝之火逆胃之脉反上而作者也清氣在下則生餐泄者胃氣未病之日當

上行心肺而經營也。因飲食失節，勞役形體，心火乘於土位，胃氣弱而下陷，入陰中，故米穀入而不得升，反降而為糞泄也。膈咽之間，交通之氣不得表裏者，皆衝脉上行，逆氣所作也。蓋胃病者，上支兩脇膈咽不通，飲食不下，取三里者是也。針經云：清濁相干，亂於胸中，是為大惋惋者，惑也。氣不交通，最為急證，不急去之，諸變生矣。聖人治此，有要法：陽氣不足，陰氣有餘，先補其陽，後瀉其陰，是先令陽氣升發，在陽分而後

瀉陰也。春夏之月，陽氣在經，當益其經脉，去其血絡。秋冬，陽氣降伏，當先治其藏府。若有噎有塞，塞者五藏之所生，陰也；血也。噎者六府之所生，陽也。氣也。二者皆由陰中伏陽而作也。今立四時用藥并治法於後。冬三月，陰氣在外，陽氣內藏，當外助陽氣，不得發，市內消陰火，勿令泄瀉。此閉藏周密之大要也。盛冬乃水旺之時，水旺則金旺，子能令母實，肺者腎之母，皮毛之陽元本虛弱，更以冬月助其令，故病者善噴鼻。

流清涕寒甚則出濁涕嚏不止比常人尤大惡
風寒小便數而欠或上飲下便色清而多大便
不調夜惡無寐甚則為痰欬為嘔為噦為吐為
唾白沫以至口閉目瞪氣不交通欲絕者吳茱
萸丸主之夏三月大暑陽氣在外陰氣在內
以此病而值此時是天助正氣而剋其邪氣不
治而自愈矣然亦有當愈不愈者蓋陰氣極盛
正氣不能伸故耳且如膈咽不通咽中如梗甚
者前証俱作治法當從時用利膈丸瀉肺火以

黃芪補中湯送下如兩足痿厥行步怯欬側
欲倒臂膝如折及作痛而無力或氣短氣促而
喘或不足以息以黃芪人參甘草白朮蒼朮澤
瀉猪苓茯苓橘皮等湯送下滋腎丸一百五
十九丸六七月之間濕熱之令大行氣短不能言
者加五味子麥門冬如心下痞悶食不下以
上件白朮蒼朮等湯送下消痞丸五七十九更
當審而用之

診

寸口脉浮大醫反下之此為大逆浮即無

流行流行之紀其動漂泄沃涌是寒水之爲吐
利者也漂泄謂瀉利沃涌爲吐沫也金匱云乾嘔而利者
黃芩加半夏生薑湯主之黃芩湯亦主之海
藏云上吐下瀉不止當渴而反不渴脉微細而
弱者理中湯主之丹溪云泄瀉或嘔吐生薑
汁湯調六一散服潔古云有痰而泄利不止
甚則嘔而欲吐利下而不能食由風痰羈絆脾
胃之間水煮金花丸主之

霍亂

陳無擇曰霍亂者心腹卒痛嘔吐下利憎寒并
熱頭痛眩暈先心痛則先吐先腹痛則先利心
腹俱痛吐利並作甚則轉筋入腹則斃蓋陰陽
反戾清濁相干陽氣暴升陰氣頓墜陰陽痞隔
上下奔迫宜詳別三因以調之外因傷風則惡
風有汗傷寒則惡寒無汗身濕則重著傷暑則
煩熱內因九氣所致鬱聚痰涎痞隔不通遂致
滿悶隨其勝復必作吐利或飽食膾炙恣餐乳

酪水脯寒漿旨酒胃既膈脹脾藏停凝必因鬱發遂成吐利當從不內外因也 或問霍亂病亦復有他論者乎曰嘗考之內經有太陰所至為中滿霍亂吐下有土鬱之發民病嘔吐霍亂注下右濕土霍亂即仲景五苓散理中丸之類有歲土不及風乃大行民病霍亂餐泄右土虛風勝霍亂即羅謙甫桂苓白朮散之類有熱至則身熱霍亂吐下右熱霍亂即活人書香薷散之類靈樞有足太陰之別名曰公孫去本節後一寸別走陽明其別者入絡腸胃厥氣上逆則霍亂實則腸

中切痛虛則蠱脹取之所別有清氣在陰濁氣在陽營氣順脉衛氣逆行清濁相干亂於腸胃則為霍亂取之足太陰陽明不下取之三里巢氏因此一條乃云霍亂者由陰陽清濁二氣相干亂於腸胃間因遇飲食而變發則心腹絞痛挾風而實者身發熱頭痛體疼虛者但心腹痛而已亦有因飲酒食肉腥膾生冷過度居處不節或露卧濕地或當風取涼風冷之氣歸於三焦傳於脾胃水穀不化皆成霍亂自巢氏之說

行後世守之以爲法無復知內經諸條者矣至
劉河間乃云吐下霍亂三焦爲水穀傳化之道
路熱氣甚則傳化失常而吐瀉霍亂火性躁動
故也世俗止謂是停食者誤也轉筋者亦是脾
胃土衰肝木自甚熱氣燥爍於筋則筋攣而痛
亦非寒也張戴人則以風濕暍三氣合而爲邪
蓋脾濕土爲風木所尅鬱則熱乃發發則心火
炎上故嘔吐嘔吐者暍也脾濕下注故注泄注
泄者濕也風急甚故筋轉轉筋者風也可謂善

推病情者乎王海藏亦謂風濕熱外至生冷物
內加內外合病者此條殆似之矣凡治病當從
內經隨宜施治安可執一端而已哉然則此病
當以何爲要曰脾胃之濕爲本諸邪感動者爲
病之由然其間脾胃有虛有實邪有陰陽相干
之孰甚皆宜消息處治至若明理論謂傷寒吐
利者由邪氣所傷霍亂吐利者由飲食所傷其
有兼傷寒之邪內外不和者加之頭痛發熱而
吐利者是霍亂傷寒也原仲景之意豈必在飲

食始爲是病彼於寒邪傳入中焦胃氣因之不
和陰陽否隔者安得不有以致之乎不然何以
用理中四逆等湯治之此疾多生夏秋之交
縱寒月有之亦多由伏暑而然病之將作必先
腹中痞痛吐瀉之後甚則轉筋此兼風也手足
厥冷氣少唇青此兼寒也身熱煩渴氣麤口燥
此兼暑也四肢重著骨節煩疼此兼濕也傷風
傷寒當於傷寒吐利門中求之若風暑合病宜
石膏理中湯暑濕相搏宜二香散夏月中暑

霍亂上吐下利心腹撮痛大渴煩燥四肢逆冷
汗自出兩脚轉筋宜香薷飲井底沉極冷頓服
之桂苓白朮湯亦妙羅謙甫治蒙古人因食
酒肉飲潼乳得吐瀉霍亂症脉沉數按之無力
所傷之物已出矣卽以新汲水半碗調桂苓白
朮散徐徐服之稍得安靜又於墻陰掘地約二
尺許入新汲水攪之澄清名曰地漿用清一杯
再調服之漸漸氣和吐瀉遂止翼日微煩渴却
以錢氏白朮散時時服之良愈或問用地漿者

何也曰坤為地地屬陰土平曰靜順感至陰之
氣又於墻陰貯新汲水取重陰之氣也陰中之
陰能泄陽中之陽霍亂症由暑熱內傷而得之
故痺論云陰氣者靜則神藏躁則消亡又加暑
熱七神迷亂非至陰之氣何由息乎 又治提
學侍其公七十九歲中暑霍亂吐瀉昏冒不知
人脈七八至洪大無力頭熱如火足寒如冰半
身不遂牙關緊急此年高氣弱不任暑氣陽不
維陰則瀉陰不維陽則吐陰陽不相維則既吐

且瀉矣前人見寒多以理中湯熱多以五苓散
作定法治之今暑氣極盛陽明得時之際况因
動而得之中暑明矣非甘辛大寒之劑不能泄
其暑熱墜浮焰之火而安神明也遂以甘露散
甘辛大寒瀉熱補氣加茯苓以分陰陽冰水調
灌之漸省人事諸症悉去後慎言語節飲食三
日以參朮調中湯以意增減服之理其正氣逾
旬方平復 戴氏云人於夏月多食瓜果及飲
冷乘風以致食留不化因食成痞隔絕上下遂

成霍亂六和湯倍藿香煎熟調蘇合香丸濕
霍亂除濕湯訶子散七情鬱結五藏六府互
相刑尅陰陽不和吐利交作七氣湯霍亂轉
筋吐瀉不止頭目昏眩須臾不救者吳茱萸湯
霍亂吐利轉筋四肢逆冷須臾不救急以茱
萸食鹽湯霍亂多寒肉冷脉絕宜通脉四逆
湯有宜吐者雖已自吐利還用吐以提其氣
用三陳湯探吐或樟木煎湯亦可吐或白礬湯
亦可吐三因吐法用極鹹鹽湯三升熱飲一升

刺口令吐宿食便盡不吐更服吐訖仍飲三吐
乃止此法勝他法遠矣俗人鄙而不用坐觀其
斃哀哉吐後隨証調理亦有可下者保命集
云夫傷寒霍亂者其本在於陽明胃經也胃者
水穀之海主稟四時皆以胃氣為本與脾藏為
表裏皆主中焦之氣腐熟水穀脾胃相通濕熱
相合中焦氣滯或因寒飲或因飲水或傷水毒
或感濕氣冷熱不調水火相干陰陽相搏上下
相離榮衛不能相維故轉筋攣痛經絡亂行暴

熱吐瀉中焦胃氣所主也。有從標而得之者，有從本而得之者。有從標本而得之者。六經之變，治各不同。察其色脈，知犯何經，隨經標本各施其治。此治霍亂之法也。如頭痛發熱邪自風寒而來，中焦為熱，相半之分，邪稍高者，居陽分則為熱，熱多飲水者，五苓散以散之。如邪稍下者，居陰分則為寒，寒多不飲水者，理中丸以溫之。如吐利後有表者，解之；汗出厥者，溫之。如既吐且利，小便利，大汗出，內外熱者，亦溫之。如

吐下後汗出，厥逆不解，脈欲絕者，四逆等湯治之。傷寒吐瀉轉筋，身熱脈長，陽明本病也。宜和中平胃散，建中湯，或四君子湯。脈浮自汗者，四君子加桂五錢，主之。脈浮無汗者，四君子加麻黃五錢，主之。傷寒吐瀉轉筋，脇下痛，脈弦者，木克土也，故痛甚。平胃散加木瓜五錢，亦可治。宜建中加柴胡木瓜湯。傷寒吐瀉後，大小便不通，胃中實痛者，四君子加大黃一兩，主之。傷寒吐瀉轉筋，腹中痛，體重，脈沉而細者，宜

四君子加芍藥高良薑湯 傷寒吐瀉四肢拘
急脉沉而遲此少陰霍亂也宜四君子加薑附
厚朴湯 厥陰霍亂必四肢逆冷脉微緩宜建
中加附子當歸湯 戴復菴云霍亂之病揮霍
變亂起於倉卒與中惡相似但有吐利為異耳
其證胸痞腹疔氣不升降甚則手足厥逆冷汗
自出或吐而不瀉或瀉而不吐或吐瀉兼作或
吐瀉不透宜蘇合香丸以通其痞塞繼進藿香
正氣散加木香半錢仍以蘇合香丸調吞來復

丹若果瀉已甚則不可用來復丹瀉而不吐胸
膈痞滿先以陰陽湯或濃鹽湯頓服以導其吐
已吐未吐並藿香正氣散間進蘇合香丸吐而
不瀉心腹疔痛頻欲登圜苦於不通藿香正氣
散加枳殼一錢多下來復丹欲捷則用生枳殼
若更不能作効逼迫已甚其勢不容不用神保
丸但神保雖能通利亦入大腸而後有功若隔
於上而不能下轉服轉秘須用來復丹研末湯
調吞下養正丹百粒庶可引前藥到下吐瀉兼

霍亂 卷之三
三十一
作心腹纏擾未安者藿香正氣散加官桂木香各半錢不愈則投四順湯吐利不止元氣耗散病勢危篤或水粒不入或口渴喜冷或惡寒戰掉手足逆冷或發熱煩躁欲去衣被此蓋內虛陰盛却不可以其喜冷欲去衣被為熱宜理中湯甚則附子理中湯不效則四逆湯並宜放十分冷服霍亂已透而餘吐餘瀉未止腹有餘痛宜一味報秋荳葉煎服乾者尤佳霍亂并諸吐瀉後胸膈高起痞塞欲絕理中湯加枳

實半錢茯苓半錢名枳實理中湯吐瀉已愈而力怯精神未復者十補散
轉筋陳氏云轉筋者以陽明養宗筋屬胃與大腸今暴吐下津液頓亡外感四氣內傷七情飲食甜膩攻閉諸脉枯削於筋宗筋失養必致攣縮甚則舌卷囊縮者難治也劉宗厚云冷熱不調陰陽相搏故轉筋攣痛甚者徧體轉筋此實陰陽之氣反戾風寒乘之筋失血氣所榮而為攣縮急痛也又河間論轉筋皆屬火丹溪謂屬血熱二公之論轉

筋非因於霍亂者也其不因霍亂而轉筋者誠如二公之言亦有血虛筋失所養則轉而急痛不能舒也若夫霍亂而轉筋則陳氏劉氏備矣亦有榮血中素有欠熱卒然霍亂而風寒外束榮中之熱內鬱而其勢猖狂則筋亦為之轉動也大抵霍亂見此症甚者多不可救宜急治之木瓜煮汁飲之 香薷煮汁飲之 燒梔子二十枚研末熟水調下宜熱者 理中湯去朮加生附子一枚 或理中湯加凍膠剉炒一錢或以

造麴蓼汁暖熱浸或用濃鹽湯浸仍令其繫縛腿脛若筋入腹及遍身轉筋者不可治宜寒者 直指木瓜湯 皂角末一小荳許入鼻中取嚏 蓼花一把去兩頭以水二升半煮一升半頓服之 灸承山二十七壯神效 **煩渴** 陳氏云陰陽反戾清濁相干水與穀併小便閉澀既走津液腎必枯燥引飲自救煩渴必矣止渴湯主之 霍亂煩渴以增損縮脾飲主之能解伏熱消暑毒止吐利霍亂之後服熱藥太多煩躁作

渴尤宜服之。霍亂吐瀉後煩渴飲水宜茯苓
澤瀉湯。霍亂已愈煩熱多渴小便不利宜小
麥門冬湯。霍亂後惡心嬾食口乾多渴宜白
朮散。霍亂後利不止冷汗出腹脇脹宜烏梅
散。霍亂後下利無度腹中疴痛宜黃連丸。
霍亂後下利見血宜止血湯赤石脂湯。潔古
老人云霍亂轉筋吐瀉不止病在中焦陰陽交
而不和發為疼痛此病最急不可與分毫粥飲
穀氣入胃則必死矣。保命集云凡霍亂慎勿

與粟米粥湯入胃即死如吐瀉已多欲往之後
宜以稀粥漸漸補養以遲為妙。

診 霍亂徧身轉筋肚痛四肢厥冷欲絕者其
脉洪大易治脉微囊縮舌卷不治。霍亂之後
陽氣已脫或遺尿而不知或氣少而不語或膏
汗如珠或大躁欲入水或四肢不收皆不可治
也。

乾霍亂 忽然心腹脹滿攪痛欲吐不吐欲瀉
不瀉燥亂憤憤無奈俗名攪腸沙者是也此由

脾胃
脾土鬱極而不得發以致火熱內擾陰陽不交
或表氣發為自汗或裏氣不通而作腹痛然膈
上為近陽也膈下為近陰也若欲陰陽之氣行
必先自近從上開之陽氣得通則先下之陽也
若欲陰陽之氣行必死於其火也曰方論皆謂
脾胃有宿食與冷氣相搏子何言為火耶曰神
志昏冒煩躁悶亂非諸躁狂越之為屬火者乎
不急治即死非暴病暴死之屬火者乎但處治
不可過於攻攻之過則脾愈虛亦不可過於熱

熱之過則內火愈熾不可過於寒寒之過則火
必與捍格須反佐以治然後鬱可升食可出而
火可散矣古方有用鹽熬調以薑使非獨用其
降陰之不通陰既不通其血亦不行兼用行血
藥也此誠良法足可為處方者比類矣 丹溪
云吐提其氣最是良法吐中兼有發散之義有
用解散者不用涼藥但二陳湯加川芎蒼朮防
風白芷 戴復菴法先以濃鹽湯頓服次調蘇
合香丸吞下來復丹仍進藿香正氣散加木香

枳殼各半錢 厚朴湯 活命散 冬葵子湯
刺委中穴并十指頭出血亦好

妊娠霍亂

若先吐或腹痛吐利是因於熱也
若頭痛體疼發熱是挾風邪也若風折皮膚則
氣不宣通而風熱上衝為頭痛若風入腸胃則
洩利嘔吐甚則手足逆冷此陽氣暴竭謂之四
逆妊娠患多致損胎也 薛氏曰若因內傷飲
食外感風寒用藿香正氣散若因飲食停滯用
平胃散果脾胃頓傷陽氣虛寒手足厥冷須用

溫補之劑治當詳審毋使動胎也 人參散

人參白朮散 縮脾飲 木瓜煎 竹茹湯

四君子湯 理中丸 香薷飲

產後霍亂

陳氏云因藏府虛損飲食不消觸
胃風冷所致若熱而飲水者五苓散寒而不飲
水者理中丸虛冷者加附子來復丹尤妙 予
謂宜參之於保命集治法

諸虛之類皆命其法
 米食中或氣令其
 胃氣之也
 刺力云因
 四故也
 人參白朮
 木瓜煎
 人參

關格

關者不得小便格者吐逆上下俱病者也
 則吐逆九竅 五藏 陰極自地而升是行
 陽道乃東方之氣金石之變上壅是也極則陽
 道不行反閉於上故令人吐逆是地之氣不能
 上行也逆而下降反行陰道故氣填塞而不入
 則氣口之脉大四倍於人迎此清氣反行濁道
 也故曰格關則不便 下竅 六府 陽極
 自天而降是行陰道乃西方之氣膏粱之物下

泄是也極則陰道不行反閉於下故不得小便
是天之氣不得下通也逆而上行反行陽道故
血脈凝滯而不通則人迎之脈大四倍于氣口
此濁氣反行清道也故曰關或問關格之病
因何如曰內經以藏府陰陽之病診見於外者
則在人迎氣口謂人迎一盛病在少陽二盛病
在大陽三盛病在陽明四盛已上為格陽寸口
一盛病在厥陰二盛病在少陰三盛病在大陰
四盛已上為關陰人迎與寸口俱盛四倍已上

為關格關格之脈羸不能極於天地之精氣則
死矣註謂格者陽盛之極故格拒而食不得入
也關者陰盛之極故關閉而溲不通也靈樞亦
嘗三言之其二皆如內經之論人迎氣口之
盛分經脈也但更謂盛者是足經盛而躁者是
手經至人迎四盛且大且數名曰溢陽溢陽為
外格手太陰脈口四盛且大且數名曰溢陰溢
陰為內關內關不通死不治人迎與太陰脈口
俱盛四倍以上命曰關格關格者與之短期而

人迎與脈口俱盛二倍以上命曰陰陽俱溢如
是不開則血脈閉塞氣無所行流淫於中五藏
內傷矣凡刺之道從所分人迎一盛三盛五盛
瀉其陽補其所合之陰三瀉一補寸口亦然分
瀉其陰補其所合之陽二瀉一補皆以上氣和
乃止其一言邪在府則陽脈不和陽脈不和則
氣留之氣留之則陽氣盛矣陽氣太盛則陰不
利陰脈不利則血留之血留之則陰氣盛矣陰
氣太盛則陽氣不能榮也故曰關陽氣太盛則

陰氣不能榮也故曰格陰陽俱盛不得相榮也
故曰關格關格者不得盡期而死也由此而觀
前之論人迎寸口者為人迎主外氣口主內故
分三陰三陽氣之多寡定一盛二盛三盛而言
也若此之不言人迎寸口者殆亦有謂焉何則
此因論脈度及之而以手足十二經周行上下
者是大經隧然一陰一陽經相為藏府之表裏
者即有支橫之路通其內外藏府之陰陽氣與
之相榮故在兩手寸關尺六部以為診法浮則

爲府沉則爲藏者於陰陽之盛豈盡從其部而見耶故不復言人迎氣口耳及張仲景之言關格者則可見矣如謂寸口脉浮而大浮爲虛大爲實在尺爲關在寸爲格關則不得小便格則吐逆又謂心脉洪大而長是心之本脉也上微頭小者則汗出下微本大者則爲關格不通不得尿頭無汗者可治有汗者死又云跌陽脉伏而濇伏則吐逆水穀不化濇則食不得入名曰關格蓋胃者水穀之海管之居也管者榮衛之

根源管之機不動則衛氣不布衛氣不布則脉伏伏則穀不化而吐逆榮氣不行則脉濇濇則食不入如是皆爲外格未見內關之病亦通言爲關格矣註乃又以濇脉爲脾病且脾者陰藏也脾病則陰盛陰盛當爲內關豈以外格其飲食不入耶蓋關格之名義格者拒并其外人者不得內關者閉塞其內出者不得世豈不明且盡乎後世妄以小便不通爲格大便不通爲關泛指在下陰陽二竅者爲言及乎陰陽之大法

者不復窮已抑非獨此也復有以陰陽格絕之證通爲關格之病者是非錯亂有可歎焉夫隔絕之證具於內經者有曰隔則閉絕上下不通者暴憂之病也註云憂愁則氣閉塞不行血脈斷絕故大小便不得通有曰病久則傳化之行上下不并良醫勿爲又有三陽結謂之隔註云小腸膀胱熱結也小腸熱結則血脈燥膀胱熱結則津液固故隔塞而不便又謂三陽積則九竅皆塞又謂陽蓄積病死而陽氣當隔隔者當

瀉不亟正治羸乃敗之原此數條其與關格果何如耶丹溪書云必用吐提其氣之橫格不必在出痰也又云有痰二陳湯吐之吐中便有降中氣不運者補氣藥中升降此蓋竊其治小便之法填於條下蹈世俗之弊而不悟悲夫又考之王氏脈經從八十一難謂有太過有不及有陰陽相乘有覆有溢有關有格然關之前者陽之動也脈當見九分而浮過者法曰太過減者法曰不及遂上魚爲溢爲外關內格此陰乘

之脉也關以後者陰之動也脉當見一寸而沉
過者法曰太過減者法曰不及遂入尺為覆為
內關外格此陽乘之脉也故覆溢是其真藏之
脉人不病自死大抵亦人迎氣口之互見者也
雲岐子云陰陽易位病名關格胸膈上陽氣
常在則熱為主病身半已下陰氣常在則寒為
主病寒反在胸中舌上白胎而水漿不下故曰
格格則吐逆熱在丹田小便不通故曰關關則
不得小便胸中有寒以熱藥治之丹田有熱以

寒藥治之若胸中寒熱兼有以主客之法治之
治主當緩治客當急 相子仁湯 人參散
既濟丸 檳榔益氣湯 木通二陳湯 導氣
清利湯 加味麻仁丸 皂角散 孫尚藥治
奉職趙令儀女忽吐逆大小便不通煩亂四肢
漸冷無脉凡一日半與大承氣湯一劑至夜半
漸得大便通脉漸和翼日乃安

