

重訂之選集

三

卷四

異而同歸於黯
然消魂可謂淋
漓盡致

壯士別
牧翁云八字四
事

看他鍊意鍊語
亦只在眼前所
以妙若必欲搜
奇極深則亦何
難之有且爾則
又別是一境界

絕國別
從軍別

何曰贈恨敘悲
亦互文

折腰句絕妙
浦曰前節單拈
春景此節單拈
秋景亦是互文
也
夫婦別
浦曰此仕宦之
別也娶是統言
夫婦離情

遊仙別

何曰任人情種
方外忘情而別
時各有一種黯
然真是寫得到
淫別

燕趙歌兮傷美人琴羽琴之羽聲古詩燕趙多佳人美者顏如玉珠與玉兮豔暮秋羅與綺兮

嬌上春早驚駟馬之仰秣聳淵漁之赤鱗言樂之盛也造分手而銜涕

感寂寞而傷神乃有劍客慙恩少年報士報仇之士韓國謂毒趙廁謂像吳

宮謂專燕市謂荆軻並見刺客傳割慈忍愛離邦去里瀝泣共訣技五岳血相視

驅征馬而不顧見行塵之時起方銜感於一劍非買價

於泉裏金石震而色變骨肉悲而心死或乃邊郡未和負羽從

軍遼水無極雁山參雲閣中風暖陌上草薰薰氣也日出天而曜景

露下地而騰文鏡朱塵之照爛襲青氣之烟因燼正青氣東方攀桃

李今不忍別送愛子兮霑羅襪至如一赴絕國絕遠詎相見期視

喬木兮故里王充論衡睹喬木知舊鄉决北梁分別之地左右兮魂動親賓

兮淚滋可班荆兮贈恨唯樽酒兮敘悲值秋雁兮飛日當白露

兮下時怨復怨兮遠山曲去復去兮長河湄又若君居淄右妾

家河陽漢書有淄川國河內郡有河陽縣淄或為塞同瓊佩之晨照共金爐之夕香君結綬

兮千里惜瑤草之徒芳慙幽閨之琴瑟晦高臺之流黃春宮闕

此青苔色秋帳含茲明月光夏簟清兮晝不暮冬釭凝兮夜何

長織錦曲兮泣已盡迴文詩兮影獨傷寶籟至沙漠更娶婦其妻蘇氏織錦端中作迴文詩以贈之儻

有華陰山上士服食還仙術既妙而猶學道已寂而未傳守丹

竈而不顧不顧於世也鍊金鼎而方堅其志方堅也駕鶴上漢驂鸞騰天豫章記洪井有鸞圖舊說云洪崖先生乘鸞所憩處也鸞圖西有鸞窟王子喬控鸞所經過處

暫遊萬里少別千年惟世間兮重別

謝主人兮依然下有芍藥之詩佳人之謔桑中衛女上官陳娥

同是閩人有良
家俠邪之別

總論

寫出賦家身分

何曰文以運思
而出而取則有
因故賦中專論
作法意匠所存
工拙之由也敘
中先隱隱逗出

孫曰讀文心雕
龍則所能言者
似不盡於此

首述作賦之由

重訂文選集評

卷四

卷四

春○草○碧○色○春○水○綠○波○送○君○南○浦○傷○如○之○何○至○乃○秋○露○如○珠○秋○月
如○珎○明○月○白○露○光○陰○往○來○與○子○之○別○思○心○徘徊○子謂所總一筆收
不○定○別○理○千○名○千名言多也有○別○必○怨○有○怨○必○盈○使○人○意○奪○神○駭○心○折
骨○驚○雖○淵○王季羣雲○雲之○墨○妙○嚴○嚴樂○徐之○筆○精○金○閨○之○諸○彥○蘭○臺
之○羣○英○金閨金馬門也善本作金門賦○有○凌○雲○之○稱○辯○有○雕○龍○之○聲○誰○能○摹○暫○離
之○狀○寫○永○訣○之○情○者○乎○餘情不盡

孫月峯曰風度似前篇更覺飄逸語亦更加婉至
何義門曰賦家至齊梁變態已盡至文通已幾幾乎唐人
律賦矣特其秀色非後人之所及也庾子山諸賦便是結六
朝之局開三唐之派者

陸士衡文賦

并序 晉書機妙解情理心識文體故作文賦 街曰注臧榮緒晉
書曰機少襲領父兵為牙門軍將軍二十而吳滅退臨舊里與弟雲

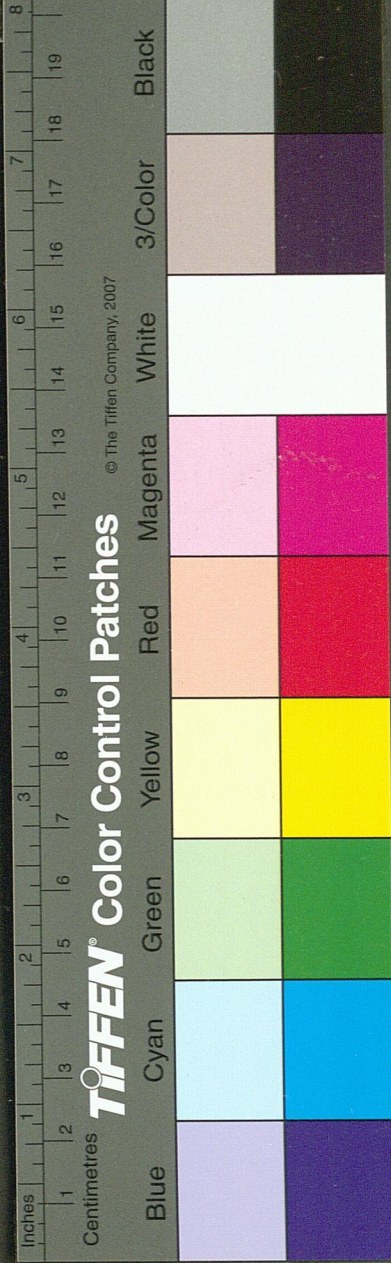
勤學積十一年被徵為太子洗馬與弟雲俱入洛按此則此
賦殆入洛之前所作老杜云二十作文賦於臧書稍疎也

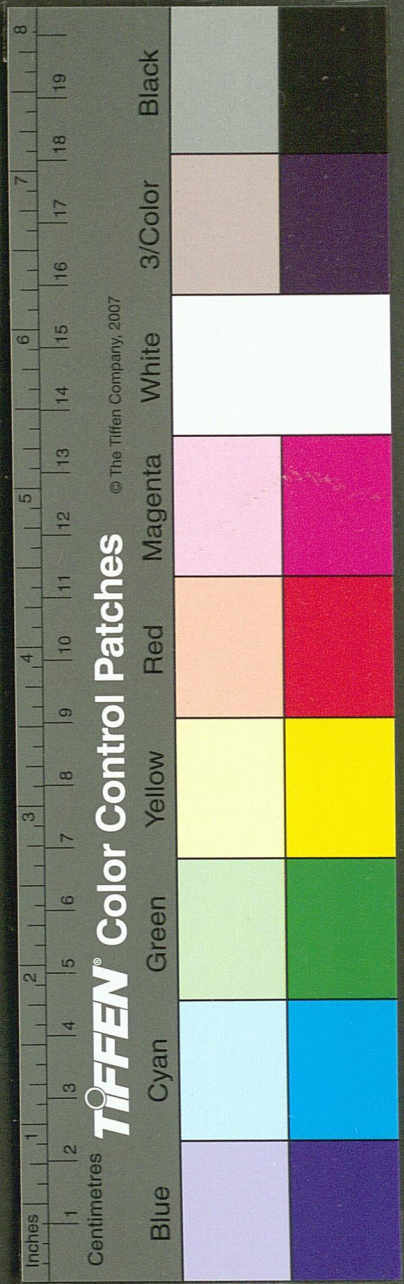
余每觀才士之所作竊有以得其用心作謂作文也夫放言遣辭良多
變矣善無此二句妍蚩好惡可得而言每自屬屬文尤見其情恆患意
不稱物文不逮意蓋非知之難能之難也故作文賦以述先士
之盛藻因論作文之利害所由他日始可謂曲盡其妙至於操
斧伐柯雖取則不遠若夫隨手之變良難以辭述蓋所能言者
具於此云五臣辭連之連作逐一本云下有爾字

佇中區以元覽頤情志於典墳遵四時以歎逝瞻萬物而思紛
悲落葉於勁秋喜柔條於芳春心慄慄以懷霜志眇眇而臨雲

卷四

卷四





重言又選全言

卷四

懷霜心之潔臨雲志之高懷霜臨雲言高潔也 詠世德之駿烈 誦先人之清芬 游文

章之林府嘉麗藻之彬彬 二句是文中 慨投篇而援筆 聊宣之乎斯

文其始也皆收視反聽耽思傍訊 靜思而 精驚八極心遊萬仞 去聲

其致也情瞳矐而彌鮮 物昭晰而互進 致至也瞳 傾羣

言之瀝液漱六藝之芳潤 何曰六藝謂易詩書禮樂春秋也太史公曰學者載籍

浮天淵以安流 濯下泉而潛浸 言思慮之至於 是

沈辭悒悒 悅若遊魚銜鉤 而出重淵之深 出貌 浮藻聯翩若翰

鳥纓繳而墜曾 層雲之峻 聯翩將 收百世之闕文 採千載之遺韻

謝朝華於已披 啟夕秀於未振 朝華早開之花喻古人所已言者夕秀晚放

古今之須臾撫四海於一瞬 二句言其 然後選義按部考辭就

班抱景者咸叩 懷響者畢彈 或因枝以振葉 或沿波而討源

或本隱以之顯 或求易而得難 或虎變而獸擾 或龍見 而鳥

瀾 何曰此二句疑大者 或妥帖而易施 或阻 晤 而不安 晤不安貌 方

於形內挫萬物於筆端 始躑躅於燥吻 終流離於濡翰 寒 理扶

質以立 翰文垂條以結 繁信情貌之不差 故每變而在顏 思涉

樂其必笑 方言哀而已 歎 或操觚以率爾 或含毫而邈然 音漢 觚木之

虛無以責有 形其 叩寂寞而求音 無聲 函絲邈於尺素 吐滂沛乎寸

心言恢之而彌廣 思按之而逾深 播芳蕤之馥馥 發青條之森

速遲 臻妙 有味

方曰此段言作文之始用意為先數詞次之然意與詞非沉思無由得思既銳入然後自微達顯由內之外又要用人未用之書發人未發之義使古今四海所有無不包羅而文之大體始造辭

確切銘兼褒讚
故體貴宏潤亦
同斯旨
黃崑圃云文心
雕龍頌惟典雅
辭必清鏗較寫
似賦而不入華
侈之區敬慎如
銘而異乎規戒
之域較士龍優
游以彬蔚為切
合誦體
變化
音聲
次第
忌犯
亦只是欲其應
繩耳
邵曰此段詳剖
會意遺言之妙

方曰此段承上
設臚列諸體見
作文不論學方
之淺深天分
高下無不欲於
其中各見所長
起入下段有妍
有媿文心如利
蕉抽蘭愈利愈
入愈拙愈出
文心雕龍云箴
全樂過故文資

體格

言言不遺身言

森。祭風飛而焱豎鬱雲起乎翰林。體有萬殊物無一量紛紜揮

霍形難為狀。揮霍疾貌辭程才以效技意司契而為匠。衆辭俱湊若程材效技取捨由意類司契為匠

在。有無而僂俛當淺深而不讓雖離方而遊員期窮形而

盡相。去聲何曰二句蓋亦張融所謂文無定體以有體為常也故夫夸目者尚奢愜心者貴當

也。言窮者無隘論達者唯曠。論注謂言將窮盡無道隘也議論曠達由於曠蕩不拘束也以上十二句承物無一量詩緣

情而綺靡賦體物而瀏亮。詩以言志故曰緣情賦以陳物故曰體物綺靡精妙之言瀏亮清明之神碑披文以相

質誅纏絲而悽愴。碑以敘德故文質相銘博約而溫潤箴頓挫而

清壯。博約謂事博文約也銘以題勅示後故博約溫潤箴以諷刺得失故頓挫清壯按文

以彬蔚論精微而朗暢。頌以褒述功美以辭為主故優游彬蔚奏平徹以開

雅說焯曄而誦誼。去聲奏以陳情敘事故平徹開雅說以感動為先故雖區分

之在茲亦禁邪而制放要辭達而理舉故無取乎冗長。叶仗方曰

其為物也多姿其為體也屢遷。方曰此承上萬殊一量來以起下文其

會意也尚巧其遺言也貴妍暨音聲之迭代若五色之相宣。何曰

雖逝止之無常固崎錡蟻而難便。平聲逝止猶去苟達變

而識次猶開流以納泉。音其如失機而後會恆操末以續顛。言失也

元黃之秩敘故渙。乃珍而不鮮。音韻失安類繡之玄黃謬或仰逼於

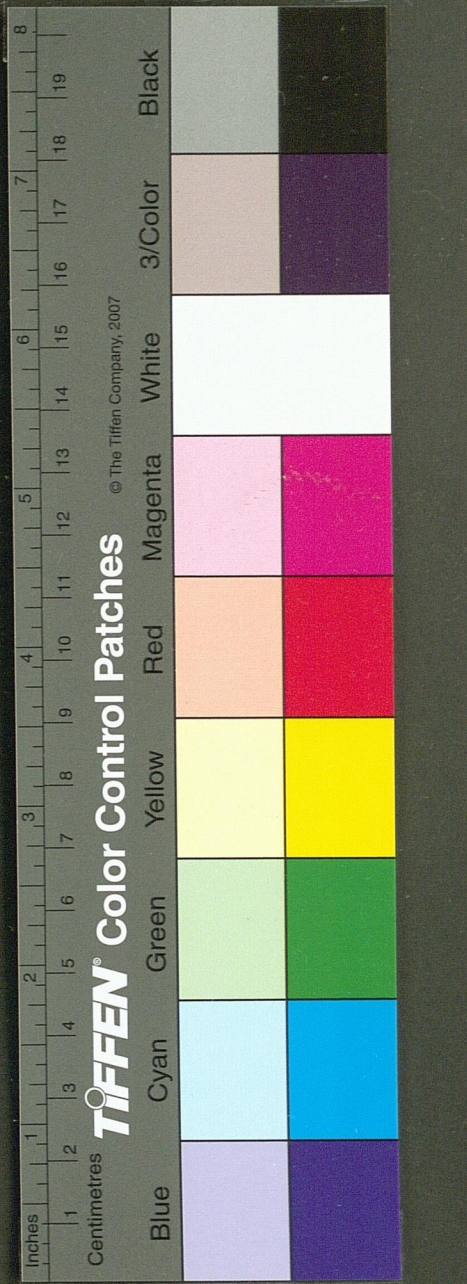
先條或俯侵於後章或辭害而理比。音韻失安類繡之玄黃謬或言順而意妨。比輔也妨害

離之則雙美合之則兩傷考殿最於錙銖定去留於毫芒。第

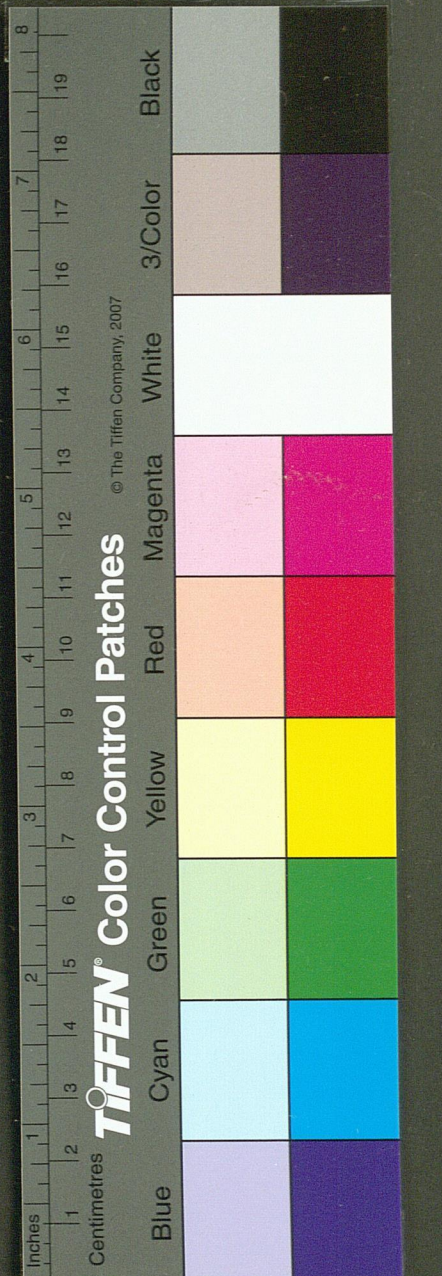
苟銓衡之所裁固應繩其必當。叶平聲銓所以稱物者言銓衡所裁

荀銓衡之所裁固應繩其必當。苟有輕重雖應繩墨須必除之翰曰謂

荀銓衡之所裁固應繩其必當。荀有輕重雖應繩墨須必除之翰曰謂



確音學聲
正也



重訂文選集詩

卷四

分別言之究析於毫芒之間極文家之能事居要

避同

綺麗之語恐踰陳言孤峭之思恐難為繼所以見修詞之不易也

立異
何曰秀句可存全文未種畢竟非其至者論得精以醇掩疵

寡之病

何曰又推辭語之病以見合格之難雜之病何曰纏矯枉又失正不可不知淨之病何曰此等似是而非必細辨之靡之病

質之病

質之病

應繩而或文繁理富而意不指適極無兩致盡不可益言其理既極而無兩致其言又

盡而不立片言而居要乃一篇之警策言馬因警策而彌駿以喻文資片雖言而益明也五臣而居作以居

衆辭之有條必待茲而效績必待警策之言以效其功也五臣績作勳亮功多而累寡故

取足而不易言其功既多為累蓋寡故以取足而不改易其文或藻思綺合清麗千眠炳若

縟繡悽若繁絃必所擬之不殊乃閤合乎曩篇雖杼柚於子懷

休他人之我先苟傷廉而德義亦雖愛而必捐他人之言我雖愛之必須去之也或

茗發穎豎離衆絕致言作利害理難俱美或有一句同形不可逐響難為

係言方之於感而形不可逐塊孤立而特峙非常音之所綺文之綺麗若經

石韞玉而山輝水懷珠而川媚雖無佳偶因而留之譬若水石之藏珠玉山川為之輝媚也彼榛楛之

勿剪亦蒙榮於集翠榛楛喻庸音也以珠玉之綴下里於白雪吾亦濟

夫所偉言以此庸音而偶彼嘉句吾雖知美惡不倫然且以益夫所偉也或託言於短韻對窮迹而孤興

獨張含清唱而靡應聲或寄辭於瘁音言徒靡而弗華叶和瘁音謂惡辭

雖應而不和或遺理以存異存其異徒尋虛而逐微五臣作言寡情而

鮮愛辭浮漂而不歸不歸於實猶絃女邀而徽急故雖和而不悲小也

目而偶俗固高聲而曲下廣雅耦諧也耦與偶通高聲疑作聲高寤防露與桑間又雖悲

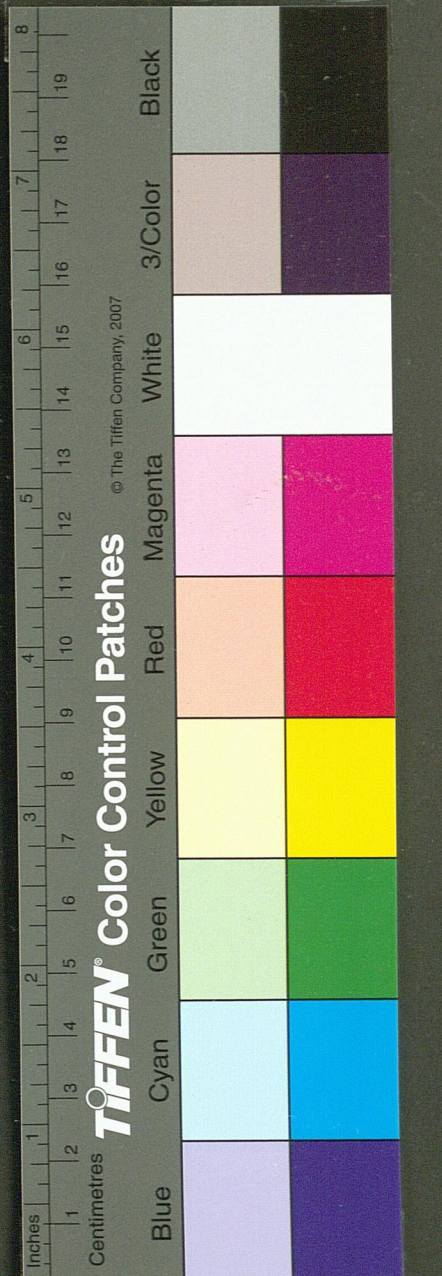
而不雅何曰防露指豈不夙夜畏行多露言言桑間不可與之並論故戒妖冶也或清虛以婉約每除煩而去濫

注鼓琴猶絃謂之微雅俱有所以成樂直雅而無悲則不成

才達切入而妖冶音浮徒悅音曹聲切也

言桑間不可與之並論故戒妖冶也

重訂文選集平 文賦



重訂文選集評

卷四

善用之妙

何曰作文之妙

處不可言但去

其病處而妙已

全矣賦中歷割

病處正要人從

此下手究竟赴

節應聲之妙原

不可言也幾

於道矣下文止

就取舍通塞之

意申言之

文思之通

方曰此段極言

文機通塞與前

收視返聽一段

尤踞一篇之勝

文思之塞

何曰才有長短

思分通塞然程

材而效伎在博

以充之意司契

而為匠在深思

以運之從古學

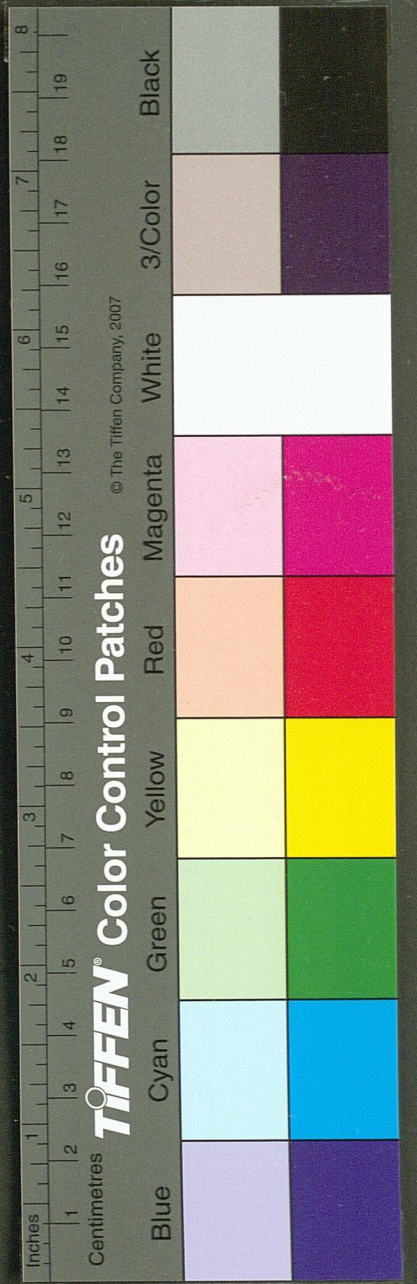
闕大羹之遺味。同朱紘之清泥。雖一唱而三歎。固既雅而不
音在義音 豔。若夫豐約之裁。俯仰之形。因宜適變。曲有微情。或言
甚也 拙而喻巧。或理朴而辭輕。或襲故而彌新。或沿濁而更清。或覽
葉好新好巧之病然文至此正不易得 之而必察。或研之而後精。譬猶舞者赴節以投袂。歌者應絃而
音辨 遺聲。是蓋輪扁所不得言。故亦非華說之所能精。凡發言而不能成功者謂之華說輪扁斲
輪之太扁其名也見莊子一水無故字 普辭條與文律。良余膺之所服。練世情之常尤識。
陸云千古同恨 前修之所淑。雖濬發於巧心。或受歎於拙目。彼瓊敷與玉藻。
言妙 若中原之有菽。以喻文也。同橐籥之罔窮。與天地乎並育。雖紛藹於
言多而口已取獨少 此世。嗟不盈於子掬。患孳餅之屢空。病昌言之難屬。挈餅喻小智之人 故
初角切 蹇蹕。踔躑。於短韻。放庸音以足曲。蹇蹕行無常也 恆遺恨以終篇。豈懷
言才短不足也 盈而自足。懼蒙塵於叩缶。顧取笑乎鳴玉。若夫應感之會。
影 通塞之紀。來不可遏。去不可止。藏若景滅。行猶響起。方天機
貌駭選多貌 之駿利。夫何紛而不理。思風發於胸臆。言泉流於唇齒。紛歲蕤
云云六句反覆狀此四字 以馥馥。還唯毫素之所擬。文徽徽以溢目。音泠泠而盈
耳及六情底滯志往神留凡若枯木豁若涸流攬營魂以 耳。及其六情底滯。志往神留。凡若枯木。豁若涸流。攬營魂以
方言鬻奄也乙抽也乙難出物若乙有神乙助 探蹟。頓精爽於自求。自求於文也 理翳翳而愈伏。思乞乞其若拙。
頂上塞 非余力之所歎。流故時撫空懷而自愧。吾未識夫開塞之所由。
聞謂天機駿利寒謂六情底滯方曰以 通億載而為津。俯貽則於來葉。仰觀
四論文機之通塞發明序中利害所由意 萬里而無闕。因因文以通億載而為津。俯貽則於來葉。仰觀

重訂文選集評

文賦

九

卷四



象乎古人也。濟文武於將墜。官風聲於不泯。塗無遠而不彌。理無微而弗綸。配霑潤於雲雨。象變化乎鬼神。被金石而德廣流。管絃而日新。金鍾鼎也。石磬磬也。言文之善者。可破之金石施之樂章也。

孫月峯曰：士衡本是文人，知之精，故說之透。大約皆極深研幾之語，謂曲盡其妙，良不誣。何義門曰：論文之妙備矣。心志字意字理字皆緊要處。文貴可傳，故首墳典，末歸於被金石而流管絃也。起言文之原本，次言運思命筆之事，次言體製之各殊，為前大段。中言會意遺言之細，正是利害所由，為後大段。而以文之用為結，此全篇結構也。

王子淵洞簫賦

漢書言漢洞者，通也。簫之無底曰洞簫，釋名簫，肅也。言其聲肅肅然清也。大者二十三管，長三尺四寸，小者十六管，一名籟。

生材

孫曰：一個竹，却說了許多，固是賦家風致，然亦覺傷煩。
孫曰：極力鋪排，然大約不越七條意。

原夫簫幹之所生兮，于江南之邱墟。丹陽記：江寧縣慈母山，臨江生簫管竹。其竹圓異，衆處自伶倫採竹，嶸谷後見。

此奇故歷代常給樂府而呼鼓吹山幹小竹也。
徒觀其旁山側兮，則嘔欽歸崎。區欽，若執切，音崎。峻貌。倚巖迤嶇。義以米。邪不。誠可悲乎其不

安。叶。言竹欹側不安也。彌望儻莽，聯延曠盪。又足樂乎其敞間也。儻莽曠盪，寬廣貌。敞大貌。言竹生敞開之處，又足樂也。託身軀於后土兮，歷萬載而不遷。吸至精之滋熙

兮，稟蒼色之潤堅。感陰陽之變化兮，附性命乎皇天。翔風蕭蕭而逕其末兮，迴江流川而漑其山。叶仙。言江之流注灌漑其山也。揚素波而揮

連珠兮，聲磤磤而澗淵。朝露清泠而隕其側兮，玉液浸

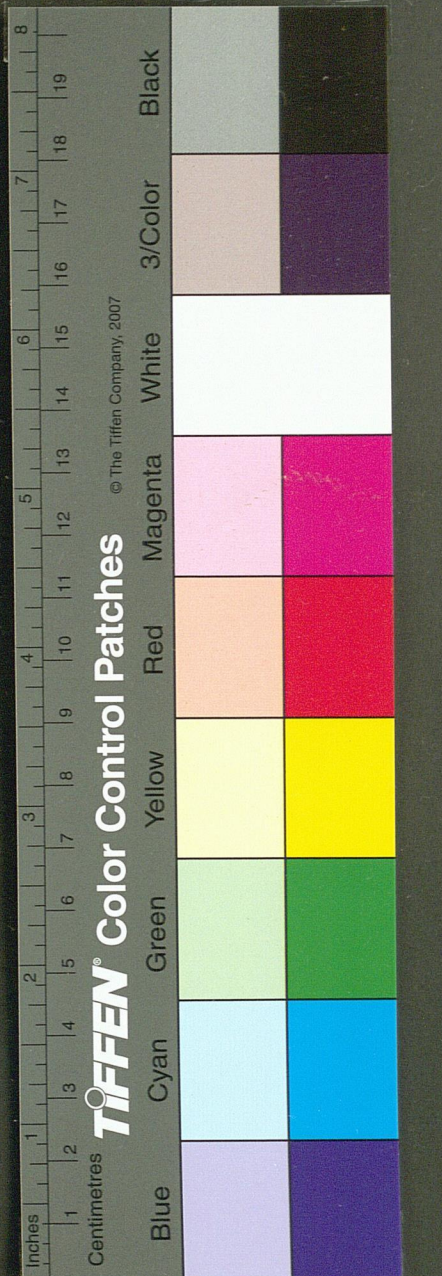
重訂文選集評

洞簫賦

序

卷四

邵曰：就所生之地，以上下前後視出，清靜弗喧之意。



何曰簫者肅也
故以清靜弗喧
為主推出以道
德收之

制器

何曰觀此八句
則比竹之簫也

何曰言替者之
審音每徐自有
步驟
發聲

何曰形容盡致
句法更多奇崛

聲之妙

方曰以上寫聲
從未度曲時見
以下從聲之合
曲處形容

潤五臣作潭而承其根堅孤雌寡鶴五臣鶴作鶴娛優乎其下兮春禽羣嬉翺

翔乎其顛秋蠋不食枹樸而長吟兮元猿悲嘯搜索乎其間處

幽隱而與屏同兮密漠同噴音陌泊同以嗽噴猿傳噴峭密貌猿連延貌

惟詳察其素體兮宜清靜而弗誼素本也幸得諡為洞簫兮蒙聖

主之渥恩叶煙可謂惠而不費兮因天性之自然於是般公輸子匠

匠石字伯尚施巧夔妃准法夔見尚書妃未詳一作夔師襄也帶以象牙棍其會合帶猶飾也棍齊同之意

糾羅鱗捷獵言箭之形也提獵參差也膠繳理比言細也挹挹擗同擗擗同擗擗同擗

是乃使夫性昧之宕冥宕過也謂天性闇昧過於幽冥也生不覩天地之體勢聞於

白黑之貌形憤伊鬱而醋醖醋醖慙眸子之喪精慙憂寡所舒其思

慮兮專發憤乎音聲故吻吮吻吮值夫官商兮鹹古和紛離其四溢四溢

趣從容其勿述述讀兮鴛合選香以詭譎述逆也合選盛多貌或渾沌而潺湲

兮獵若枚折獵聲也枚折似枝之折也或漫衍而略驛兮浦焉競溢五臣林作駭琳慄密率

掩以絕滅琳慄恐懼也密率安靜也掩息也嚆吸聾聾聾聾跳然後出若乃徐聽

其曲度兮曲度曲之節奏廉察其賦歌嗽道筆嗽疾聲而將吟兮行鏗鏗上鏗上以

齟齬齟齬齟齬齟齬風鴻洞而不絕兮優嫖嫖以娑娑鴻洞相連

要復遮其蹊徑兮與謳謠乎相齟齟齬故聽其巨音則周流汜濫

宣丁文選集平 洞簫賦

柔

柔

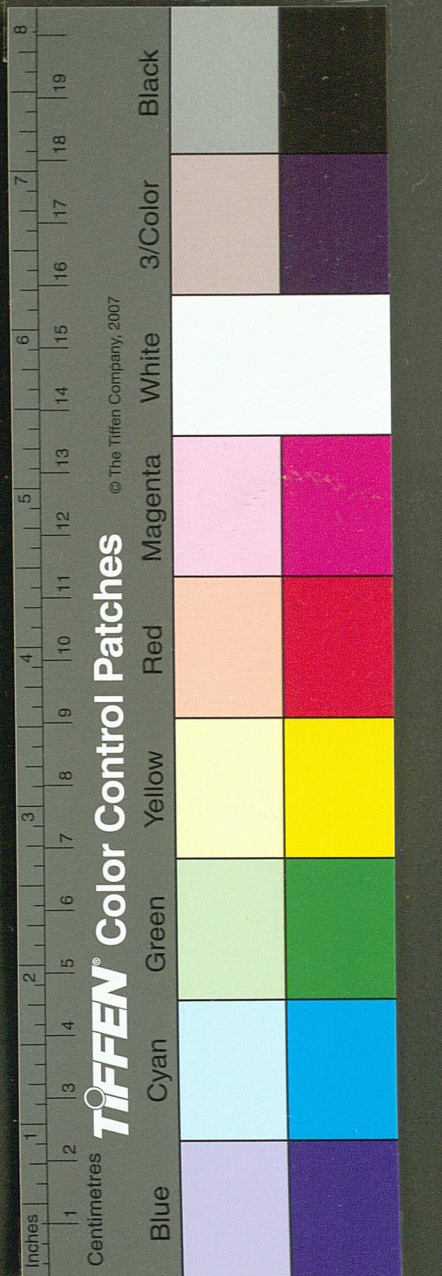
柔

柔

柔

柔

柔



何曰此段極寫
簫聲合高下疾
徐巨細剛柔而
各臻其妙說到
聲之變化如孝
子慈父仁人君
子以逼出道德
二字為歸宿處

聲之感

何曰言聽者之
感動正以其聲
之妙也簫聲清
肅有教而不過

之意移他器上
不得

何曰道德二字
收上文從陰陽
性命說起才是
歸宿狡弄一段
申言其妙化及
物類又是深一
步法也

邵曰前用曼聲
後成促節文章

重言不遺其善

并包吐含若慈父之畜子也其妙聲則清靜厭處翳順敘卑達

替達若孝子之事父也妙聲聲之科條譬類誠應義理澎滂慷慨

一何壯士優柔溫潤又似君子故其武聲則若雷霆較輞佚豫

以沸涓較輞大聲也沸涓不其仁聲則若颯風紛披容與而施惠容與寬

或雜選以聚斂兮或拔擢以奮棄雜選衆多貌悲愴以惻怛兮時

恬淡以綏肆愴怛惻傷痛也恬淡被淋灑其靡靡兮時橫潰以陽遂

而有味甜甜表故貪饕者聽之而廉隅兮狠戾者聞之而不對剛

毅疆賦字反仁恩兮啗啗誕誕逸豫戒其失吐試啗啗鍾期牙

牙曠曠師悵然而愕立兮無杞梁之妻不能為其氣方曰琴操有杞梁妻

上則無交中則無天下則無子將何以立援琴鼓之曲終師襄嚴春皆古之善琴者浸淫漸冉相規意毛詩傳昔顏叔子

兮浸淫叔子遠其類師襄嚴春皆古之善琴者浸淫漸冉相規意毛詩傳昔顏叔子

之使執燭達旦蒸盪楹屋而繼之自為避嫌不獨處于室鄰之妾婦亦獨處於室夜而壞屋婦人趨至叔子納

審也何曰案顏叔子事見毛萇傳卷第二章歸頑朱均惕復慧兮桀

鸞育博博儻以頓頓夏音中博皆勇士一云鸞鸞楚勇人吹參差而入道

德兮參差簫故永御而可貴時奏狡弄則彷徨翺翔或留而不行

或行而不留憚憚草老瀾漫亡耦失疇憚憚寂靜也薄素合沓罔象相求

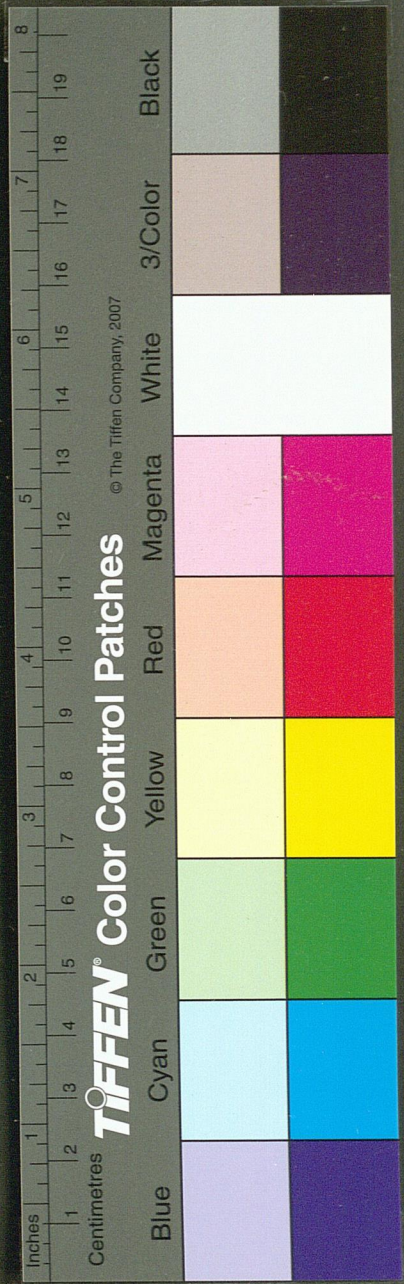
故知音者樂而悲之不知音者怪而偉之故聞其悲聲則莫不

愴然累歎清聲涕洟其奏歡娛則莫不憚漫衍凱歡阿那眼恨

腰餒者已是以蟋蟀斥蠖名蚊奇行喘息徐行螻蟻偃蟻

蠅蠅遊行遷延徙迤貌魚瞰雞睨皆蟲形也魚目不瞑垂喙鴛

重丁文選集平 洞簫賦 三 卷四



景之麗

重言文選身言

何害哉王曰試為寡人賦之玉曰唯唯

夫何皎皎之閒夜兮明月爛以施光朱火擘其延起兮耀華屋

而燔洞房黼帳祛而結組兮鋪首炳以焜煌銑曰鋪首門扇鎖處也陳茵席而

設坐兮溢金罍而列玉觴騰觚爵之斟酌兮漫既醉其樂康嚴

顏和而怡澤兮幽情形而外揚文人不能懷其藻兮武毅不能

隱其剛言皆欲騁其能發其技也簡情跳躑消盤紛翠兮淵塞沉蕩改恆常兮

於是鄭女出進二八徐侍姣服極麗姁叶和呼媮叶媮致態叶媮貌僚

了妙以妖蠱兮紅顏擘其揚華叶和妖蠱激也眉連娟以增繞

兮目流睇而橫波珠翠的皪而矚耀兮華柱飛翬叶和而雜纖羅

的皪珠光也婦人上服謂之袿髻燕尾也衣上假飾纖羅細羅也顧形影自整裝順微風揮若芳揮動也若杜若美人

容之姝

何曰先寫舞人後寫舞態

情之媚

方曰此段先寫歌從歌詞逗入舞為下段引子俱是文之客位

佩以為動朱唇將歌紆清揚紆音迂亢音高歌為樂之方歌曰攄子意以

宏觀兮繹精靈之所束言精靈有所窘束今將舒繹之也弛緊急之絃張兮張一作歌慢末

事之馭委曲嘉關雎之不淫兮哀蟋蟀之局促

體之苛縛言度之廣大者更令舒緩體之煩數者使之疎闊嘉關雎之不淫兮哀蟋蟀之局促

激徵騁清角激徵清角皆雅曲名贊舞操奏均曲樂形態和神意協從容得

志不劫雍容閒雅得其大體不相迫劫也於是躡節鼓陳舒意自廣遊心無垠遠思

長想其始興也若俯若仰若求若往雍容惆悵不可為象言變態

其少進也若翾若行若竦若傾兀動赴度指顧應聲

羅衣從風長袖交橫駱駝飛散威擻威擻屈

重丁之是長平舞賦

態之濃

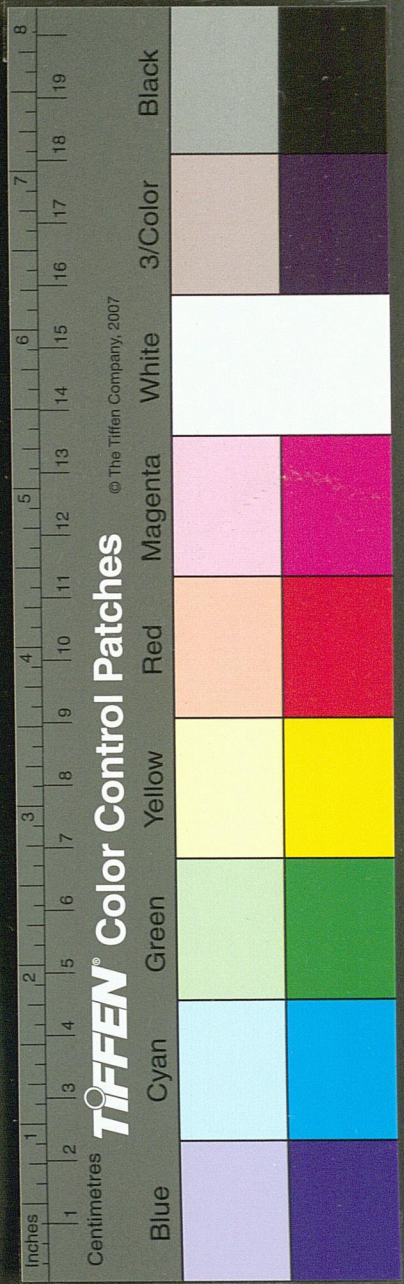
寫舞態分作三層先始興而少進次合場而過進次回身急節以至舞畢也

重丁之是長平

舞賦

言

卷四



音言入通全言

聲質物月曷黠屑六韻通用陌錫職三韻通用緝韻獨用以緝為侵之入聲侵獨用故緝亦宏獨用也邵子湘韻略本于宋鄭庠六部之分則緝通合葉洽矣其餘彼此畛域確不可混此賦末段分用四韻一字不苟並非概通古人慎於用韻如此讀者詳之

孫月峯曰力量雄勁之甚形容處略不費力而意態曲盡撰語工妙又無追琢之迹允為高作何義門曰風流跌宕希蹤長卿方伯海曰凡賦疑厚中必須流動蓋其體為古詩之流亦取風咏為義若咀嚼於字句之間鈎棘於齒舌之際縱鏤心刻骨出之其形雖肖其神必離非盡善也看其通篇逐步換形無不栩栩生動宏後來舞賦無不資為先路之導也

馬季長長笛賦

并序周禮笙師掌教吹笛說又笛七孔長一尺四寸今人長笛是也風俗通笛緣也漢滌邪志納之雅正

融既博覽典雅精核數術又性好音五音有律字下無能字能鼓琴吹笛而為督郵官名無留事獨臥郿平陽郿平陽即郿縣地郿聚邑名也中有雜客舍逆旅漢書右扶風有郿縣今屬鳳翔吹笛為氣出精刻相和歌錄口古相和歌十八曲氣出精列二魏武帝集有氣出精列二古曲融去

京師謂洛陽也踰年謂洛陽也暨聞甚悲而樂之追慕王子淵枚乘劉伯康傅武仲等簫琴笙頌唯笛獨無頌曰賦之言頌者頌亦賦之通稱也故聊復備數作長笛賦

頌其辭曰

惟鐘籠鐘籠竹名之奇生兮于終南之陰崖宏託九成之孤岑兮臨萬仞之石蹊山海經注成亦重也言九者數之多也

特箭橐而莖立兮獨聆風於極危箭橐二竹名

秋潦漱其下趾兮趾足也冬雪揣乘貌封乎其枝六臣揣作揣音圍巔根峙之藜

孫曰以性好故稱聞之甚悲而樂之便見有中和之妙以切蕩滌邪志之名也

生材孫曰起二句全襲洞簫大約亦不出七發規模

重訂文選集平

長笛賦

長

卷四

伐材

制器

何曰落到伐材

製笛比律考鐘

層次歷然出笛

名自有身分以

觀賢士一段與

末段相照應

陳器習技

何曰此下言吹

笛審音之事笛

聲溜亮與他器

自不同說來入

細

試音

略說音之大概

何曰先緩聲後

促節文法自有
步驟也

又細說音之節
奏

獨奏
俞曰合奏獨奏

重言之選集詩

構雲梯抗浮柱。蹉纖根跋籟。縷言以足蹉躑纖根膺階地也腹陘阻。

言以膺服於階地而腹突於陘阻也。逮乎其上。匍匐伐取。挑截本末。規摹護獲矩。夔夔

比律。子壘師協呂。十二畢具。黃鍾為主呂氏春秋黃帝命伶倫為律。伶倫制十二簫聽鳳鳥之鳴以別十二律以

表外不加飾也。定名曰笛。以觀賢士以其滌穢故可觀士。陳於東階。八音俱起。食舉雍

徹。勸侑君子。然後退。理乎黃門之高廊漢書音義今樂家五日一習為理樂。重邱宋灌

名師郭張濟曰宋灌郭張四姓漢之善樂人重邱縣之所出也。工人巧士。肄業修聲商。於是遊閒

公子。暇豫。王孫。心樂五聲之和。耳比八音之調。乃相與集乎其

庭。詳觀夫曲亂之繁。會叢雜。何其富濟曰曲長日亂。紛葩爛漫。誠可

喜戲也。波散廣衍。實可異也。穿曉距劫選送。又足怪叶也。嘗善嗽

適助音切。乍音嘈啐俸。似華羽兮聲烈。絞灼激以轉切切聲。震鬱佛以憑

怒兮。眩矚駭以奮肆。氣噴勃以布覆兮。乍時蹠以狼戾布覆周布四。

其聲時立。如有所蹠。蹠也。狼戾乖背也。雷叩鍛之炭峇法。兮。正瀏漂一作漂。以風烈例。

薄湊會而凌節兮。馳趣期而赴躡。爾乃聽聲類形。狀似流水

又象飛鴻叶黃。一琴道伯夷。汜濫溥漠。浩浩洋洋汜濫任波播蕩。溥漠以翻。

長鬢一鬢句。頂。飛。鴻。。遠引旋復。迴皇充屈振。鬱律瞋菌限於。礧積於。

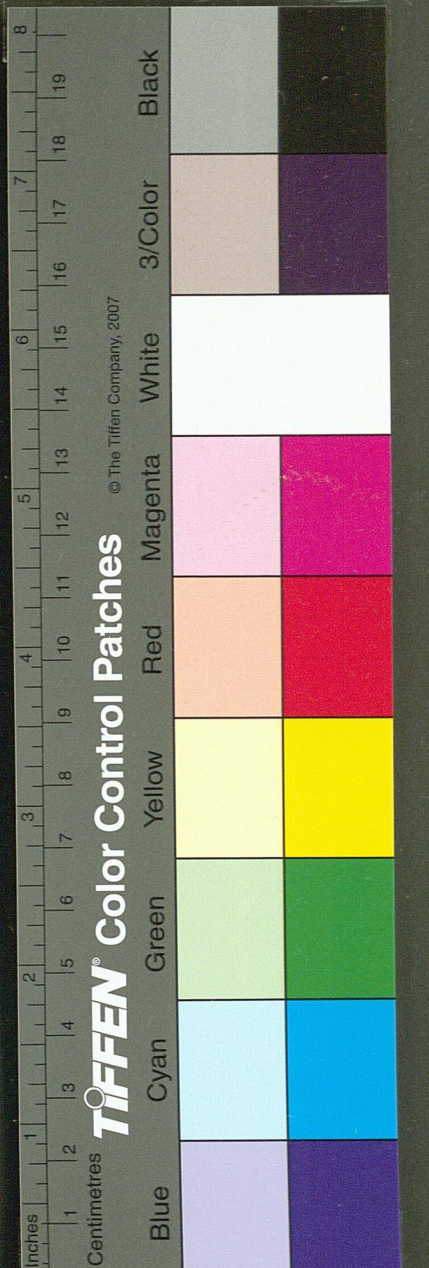
磊落駢田。磅唐二句。衆聲宏。大四布貌。。取予時適。去就有方。洪殺韻。衰椽。序希

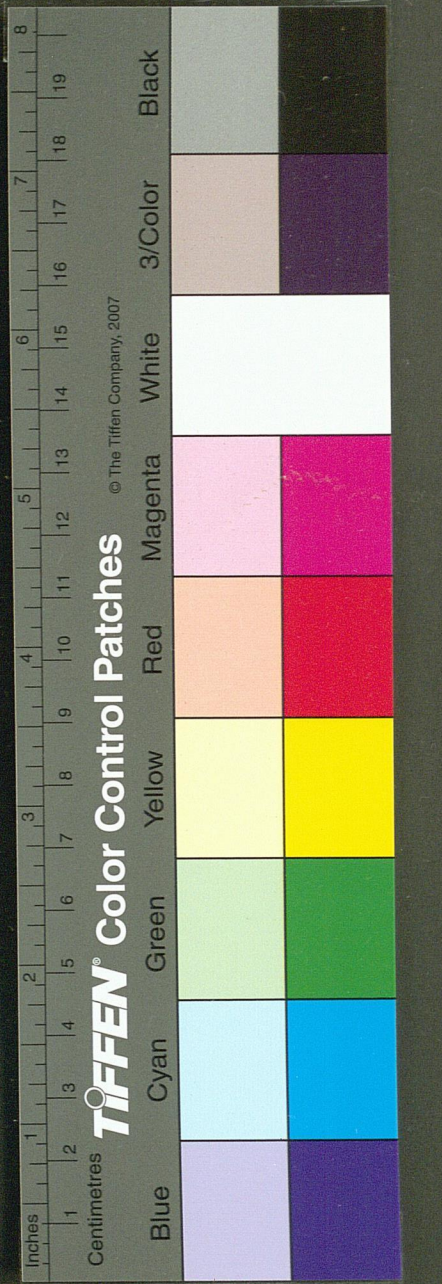
數必當。微風纖妙。若存若亡。盡同。滯抗絕。中息更裝。奄忽滅沒

曄然復揚。或乃聊慮固護精心專。專美擅工。漂凌絲箏。覆冒鼓鐘

或乃植持。縱旋去。纏聲。佺以。寬容言聲或植立而相牽引。持似於縱纏也。。簫管備舉。金石

重訂文選集平。長笛賦





分為兩層
合奏
餘韻

閉奏

孫曰語意俱絕
妙

轉調

總贊

此下以聽音生
感知節聲之中

和而足以感化
萬類也為後段
大鋪排處曲引
蓮弄承上言之
亦分大小而論
言笛聲之妙一
層皆以人事為
比言節之妙感
化一層亦皆以
古人論之真有
天花亂墜之妙

音之感

何曰皆反中和
云云通篇用意
所在與前後關
合切蕩滌邪志

重言多邊美言

竝隆無相奪倫以宣八風律呂既和哀聲五降叶曲終闕盡餘

絃更興叶胸繁手累發密櫛疊重密節密如櫛也踳踳躡躡攢攢仄蜂聚蟻同踳躡

駭耳有所播演叶遠搖動也演引也安翔蕩從容闋緩惆悵怨懟

窳宇園滄寘寘穢穢聿皇求索乍近乍遠臨危自放若頽

復反紛紛緼蟠緼紆紆兔兔蜿蜿蟻蟻篋篋笏笏抑抑隱隱行

入諸變上聲絞絞槩槩汨汨五音代轉上聲拏拏梭梭賊賊遞相乘遞遭

於句投同以知禮制之不可踰越焉聽造擲弄者遙思於古昔

虞志於怛惕以知長戚五臣之不能閒居焉蓬華故論記其義協比

其象徬徨縱肆曠養敞罔老莊之槩也溫直優毅孔孟之方也

激朗清厲隨光之介也牢刺辣拂戾專諸賁賁賁之氣也牢刺牢落

節解句斷管仲商之制也條決繽紛申韓之察也言科條能分決

繁縟絡繹范蔡蔡之說稅也務櫟櫟鈿鈿愷愷皆皆分別皆節皆制皆之皆貌皆暫暫龍暫

之惠也上擬法於韶箭蕭南籥中取度於白雪淥水淥水下采

制於延露巴人並曲是以尊卑都鄙賢愚勇懼魚鼈禽獸聞之者

莫不張耳鹿駭熊經鳥伸鴟視狼顧拊譟躡躡各得其齊劑人

盈所欲皆反中和以美風俗屈平適樂國介推介之還受祿言屈平

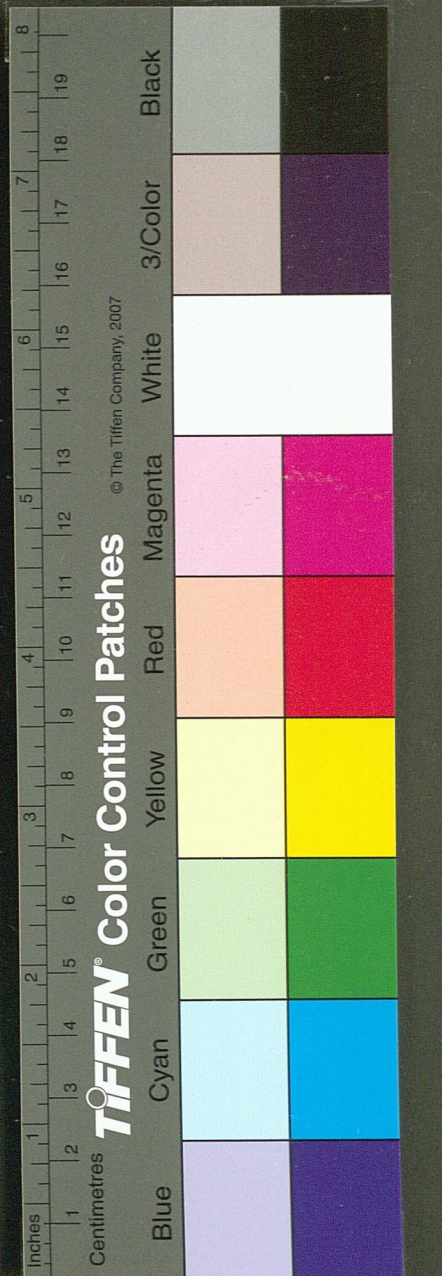
聲即還之楚國不投汨羅而死及其常性也他皆放此屈不見史記介推見左傳

澹臺載尸歸臯魚節其哭博物志澹

臺滅明之

重訂文選集平長笛賦

卷四



之義
陸曰極欲形容
而近於迂泥

何曰用五字句
入賦却新其有
七字句者自招
魂等篇化出反
是本色聲調也

張曰賦家體製
於後幅要開於
轉筆要緊若後
幅斂便生意索
然此賦之所以
有是鋪排也全
是欲超越前人
處

何曰有此乃波
瀾闊遠不為徒
作
追述所始

何曰因其天姿
句總括前文賢
人之業句與前
賢士相應為一
篇收束

何曰長笛非古
特以簡易言之

重訂文選集平

子溺於江弟子欲收葬之明止之曰蝶蟻何親魚鼈何仇弟子曰何夫子之不慈乎對曰生為
吾子死非吾鬼遂不收葬韓詩外傳孔子出行聞有哭聲甚悲則皇魚也問其故對曰樹欲靜
而風不止子欲養而親不待往而不可反者年也逝而不可追者親也吾於
是辭矣立哭而死孔子謂弟子曰識之於是門人辭歸養親者一十三人
長萬南宮輟逆

謀渠彌高渠不復惡無見蒯聵能退敵不占成節鄂左傳衛太子登鐵上望

其業士子世其宅叶鱣魚鳴顯於水裔仰駟馬而舞元鶴韓詩

伯牙毀絃瓠巴聃切柱磬襄池懸說文瓠安也留眎古視字瞠目部瞠同瞠瞠累稱

屢讚賤古視貌失容墜席搏拊雷拊便去聲雷雷焦眇維眇目開涕洟

汗滅穢澡雪垢滓矣昔卮犧作琴神農造瑟女媧制簧暴辛為

墳呂氏春秋僅作墳薦譌古史考古有墳處尚矣周幽
王時暴辛公善墳蘇成八善墳記者便以為作墳矣垂之和鐘叔之離禮記

鑽笮同笮亦窮妙極巧曠以日月然後成器其音如彼唯笛因

其天姿不變其材伐而吹之其聲如此蓋亦簡易之義賢人之

業也若然六器者猶以二皇聖哲益益六器琴瑟箏簧填鐘磬二皇伏羲

況笛生乎大漢而學者不識其可以裨助盛美忽而不讚悲
夫何曰宋史繩祖曰史記黃帝使伶倫伐竹于昆溪而作笛吹之作鳳鳴是起於黃帝矣李籍
曰史未足據周禮笙師掌教敎等笙填養籥箏箏管以教礮樂杜子春謂讀遠如蕩滌之滌
卽笛之古字也經言如此融之妄可噴矣按此卽善注有庶士鄭仲言其所由
出而不知其宏妙其辭曰翰曰此卽近世雙笛從羌起羌人伐竹

自有身分一篇
用意在正以
裨助盛美及筆
見之甚是
何曰結出笛之
所由出文法特
變更佳

重言多遺集書

未及已以風俗通笛元羌出又有羌笛然羌笛與笛一龍鳴一作水中不見現

已紀截竹吹之聲相似已謂龍也刻其上孔通洞之裁已已一作當去籥

便易異持京君明識音律故本四孔加以一君明所加

孔後出是謂商聲五音畢漢書京房字君明武帝時人修易故曰易京房

孫月峯曰不及洞簫之雄肆然腴鍊縝密自是專門手段

何義門曰亦祖子淵而加以以條暢有鋪排處便有提掇頓

挫處文法自活又曰何其辭費

方伯海曰凡賦物總要情趣生動王子淵洞簫賦妙處全在

愍眸子之喪精一段便洞簫與吹洞簫神貌俱肖此處神貌

既得以下分截形容便意理隱然可會此賦只將其聲翻來

覆去形容字生句拗意率神枯刀斲斧痕鱗次紙上後幅意

尤多藁氣色便都欠鮮麗龜山先生謂子雲文多以艱深文

固陋予謂此賦亦然

何曰以導養神
氣宣和情志為
琴德之優却先
泛就音說一筆
枯出琴德序與
賦絕不犯複
陸曰洗盡宿垢

嵇叔夜琴賦

并序白虎通琴者禁也禁人邪惡歸於正道故謂之琴

余少好音樂長而翫之翫者以為物有盛衰而此無變此謂音聲滋味有

厭而此不勸可以導養神氣宣和情志處窮獨而不悶者莫近

於音聲也是故復之而不足則吟詠以肆志吟詠之不足則寄

言以廣意然八音之器歌舞之象歷世才士竝為之賦頌其體

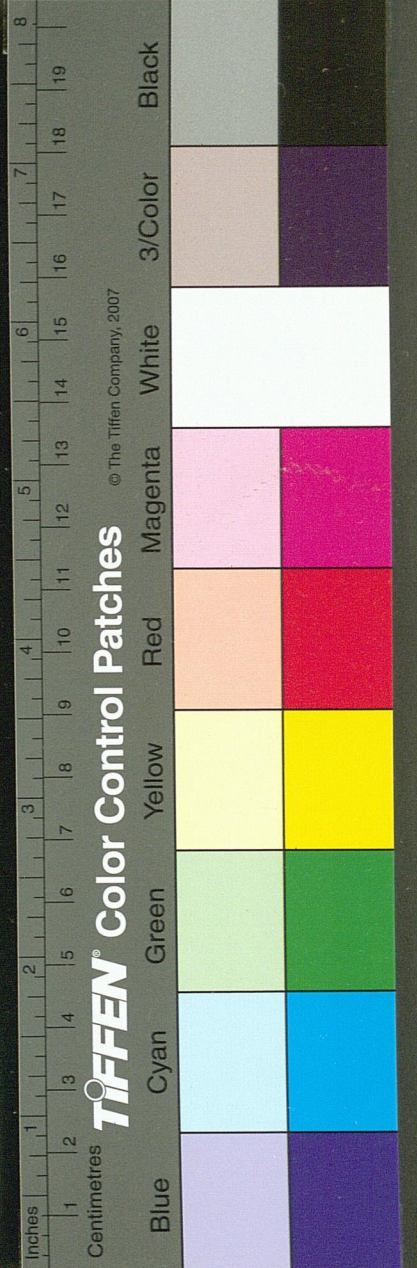
制風流莫不相襲稱其材幹則以危苦為上賦其聲音則以悲

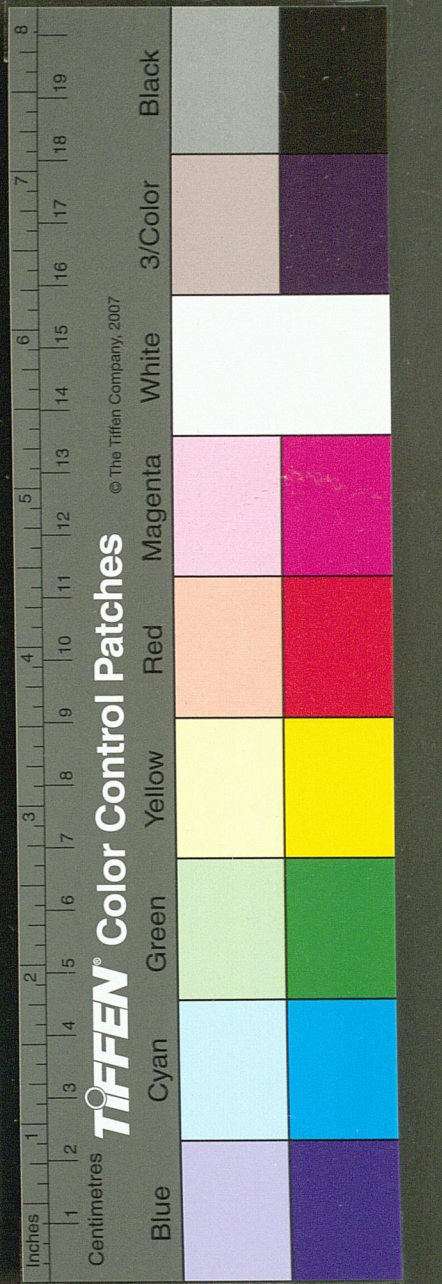
哀為主美其感化則以垂涕為貴麗則麗矣然未盡其理也理賦物之

推其所由所由作賦者之本意似元不解音聲覽其旨趣亦未達禮樂之

情也眾器之中琴德最優故綴敘所懷以為之賦其辭曰

惟椅梧之所生兮託峻嶽之崇岡史記龍門有桐樹高百尺無枝堪為琴披重壤以誕載





孫曰稍寬泛

何曰述其所生
早已見中和所
稟大非危苦之
途

山

分三節全做十
角

水

此木蒸雲吐溜
來靈液所注水
地如此廣大山
之高峻可知
珍怪

草木

泉雲
涓子以人插其
中

露風
每於頓挫處入
情見心間手敏
之致

重訂文選集評

兮參辰極而高驥泉壤稱九故曰重誕大也載生也驥上也含一作合天地之醇和兮吸日月之

休光謂包含天地醇和之氣引日月光明也鬱紛紜以獨茂兮飛英蕤於昊蒼夕納景于

虞淵兮旦晞幹於九陽楚辭注九陽謂九天之涯也經千載以待價兮寂神跼而

永康且其山川形勢則盤紆隱深確鬼岑崑五岳同元嶺巉巖崑崙峒

嶒嶻嶭險峻貌嶺險峻貌丹崖嶮巖險義青壁萬尋言義若乃重巘年上增起復蹙雲

覆優優邈隆崇以極壯嘯巍巍而特秀蒸靈液以播雲據神淵而

吐溜爾乃顛波奔突狂赴爭流觸巖觝隈鬱怒彪休彪休洶涌騰

薄奮沫揚濤叶儁按濤傳皆以壽得聲後世分為兩音滄汨澎湃於既反音蟹螿善相糾節洩去疾貌澎湃相戾之形也蟹螿

山邱詳觀其區土之所產毓與宇之所寶殖珍怪琅玕瑤瑾翕

葩葩翕翕叢集累積奠衍於其側其字皆指桐言若乃春蘭被其東沙棠殖

其西叶仙沙棠見上林賦涓子宅其陽玉醴涌其前列仙傳涓子齊人隱於岩山能致風雨作琴心三篇元雲

蔭其上翔鸞集其巔清露潤其膚惠風流其間竦肅肅以靜謐

密微微其清閒微微幽靜也夫所以經營其左右者固以自然神麗而

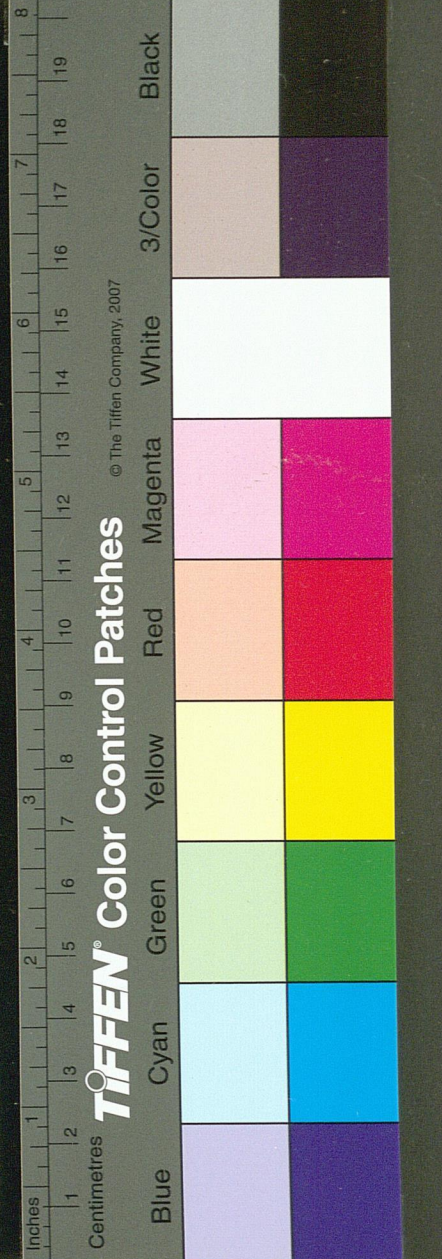
足思願愛樂矣於是遯世之士榮期綺季之疇列子孔子遊於泰山見榮啓期行乎郊之野鹿

裘帶衣鼓琴而歌孔子曰先生何以爲樂曰天生萬物惟人爲貴吾得爲人一樂也男貴女賤

吾得爲男二樂也生有不見日月不充樞樞者吾年九十是三樂也貧者士之常死者人之終

處常待終復何憂乎孔子曰能自寬也漢書漢興有東園公綺里季夏黃公角里先生當秦時遯世入商洛深山以待天下之定即四皓也乃相與登飛梁

也越幽壑援瓊枝陟峻嶒以遊乎其下周旋永望邈若陵飛邪晚崑崙俯闕海湄指蒼梧之迢遞臨迴江之威夷寤時俗之多累仰箕山之餘輝羨斯嶽之宏敞心慷慨以忘歸情舒放而遠



覽接軒轅黃帝之遺音謂琴也慕老童於騁隅欽泰容之高吟山海經

者童居之其音常如鍾聲音郭璞曰者童老童也嶺南之子騁山在三危西九十里按三危在今甘肅嘉峪關外廢沙洲衛界泰容見思元賦顧茲梧一作而興

慮思假物以託心乃斲絲枝准量所任周禮注孫竹枝根之未生者也蓋桐孫亦然風俗通梧桐生於嶧山之陽

崑石之上採東南絲枝為琴極清麗花木者凡木本實未虛惟桐小枝堅實其木中虛故世所以貴絲枝者貴其實也實故絲中有木聲也至人攄思制為

雅琴乃使離子離字伯夔督墨匠石字伯夔奮斤夔襄薦法般倕騁神鏤會

哀廟朗密調均鏤會謂鏤鏤其縫會也哀廟謂哀纏其墳廟之處也華繪彫琢布藻垂文錯以犀

象籍以翠綠絃以園客之絲徽以鍾山之玉列仙傳園客濟陰人常種五色香草積數十年食其實一

旦有五色神蛾止香樹末客收而薦之以布生桑蠶焉時有好女夜至自稱妻道盤狀客與俱蠶得百頭爾皆如蠶繅繅六十日乃盡訖則俱去莫知所如淮南子鍾山之玉炊以爐炭三日

三夜而色澤不變則至德天地之精也爰有龍鳳之象古人之形伯牙揮手

鍾期聽聲華容灼爚發采揚明何甘六麗也伶倫比律田連操張

制器

孫曰祖洞簫

何曰說到琴制便及聲律正好接入下段機趣流洽

陸曰落句有酌量

何曰中段言琴之聲善終全始不以悲哀取重

發聲

孫曰襲簫

效琴聲處有兩層先正聲後奇弄每段中并及琴之地琴之時琴之人以為點綴生色也

臺室奏琴

叶去聲韓子田連成窳天下善鼓琴者也然而田連鼓上成窳撤下而不成曲或曰成連古之善音者

進御君子新聲慘亮何其

倬也及其初調則角羽俱起宮徵相證參發竝越上下累應

躡磔同磔落美聲將興去聲廣雅躡躡無常也磔壯大貌

回以和昶敞而足耽矣爾

乃理正聲奏妙曲揚白雪發清角淮南子師曠奏白雪而神會下白雪五十弦瑟樂曲未詳集成以上四句言曲以下言

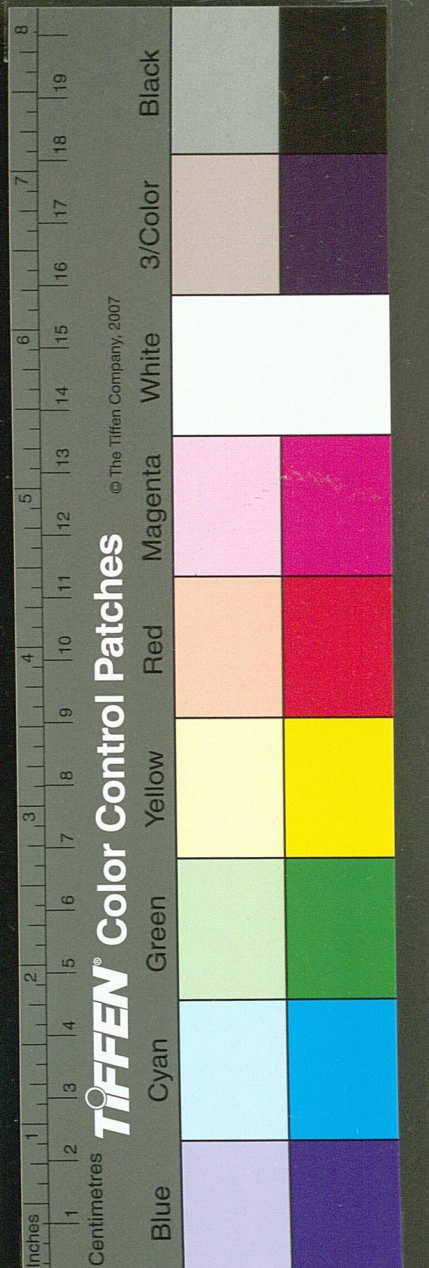
紛淋漓平聲以流離平聲奘淫衍而優渥粲奕奕而高逝馳岌岌以相

屬沛騰選而競趣翫鞞擘而繁縟集成以上度曲之始鞞擘盛貌繁縟聲之細也狀若崇山又

象流波浩兮湯湯傷鬱兮戕戕本悌悌本煩冤聲紆餘婆娑委曲陵

縱播逸霍濩紛葩霍濩盛貌紛葩開張貌檢容授節應變合度競名擅業安軌徐步洋洋習習聲烈遐布含顯媚以送終飄餘響乎泰

素集以上若乃高軒飛觀廣廈閒房冬夜肅清朗月垂光新衣



真言不遺集言

卷四

何曰挿八此段正為至人寫照

翠粲纓微流芳。於是器冷絃調。心閒手敏。觸挽別如志。唯意所擬。初涉淥水中。奏清微。止。淥水清。微曲名。雅昶唐堯。終詠微子。七豎雅暢第十七日琴道目堯暢逸起與暢同。又曰微子操。微子傷殷之將亡。終不可奈何。見鴻鵠高飛。援琴作操。寬明宏潤。優游躊躇。拊絃安歌。新聲代起。歌曰。凌扶搖兮憩瀛洲。要平列子。列禦寇。兮為好仇。爾雅扶搖風也。莊子。

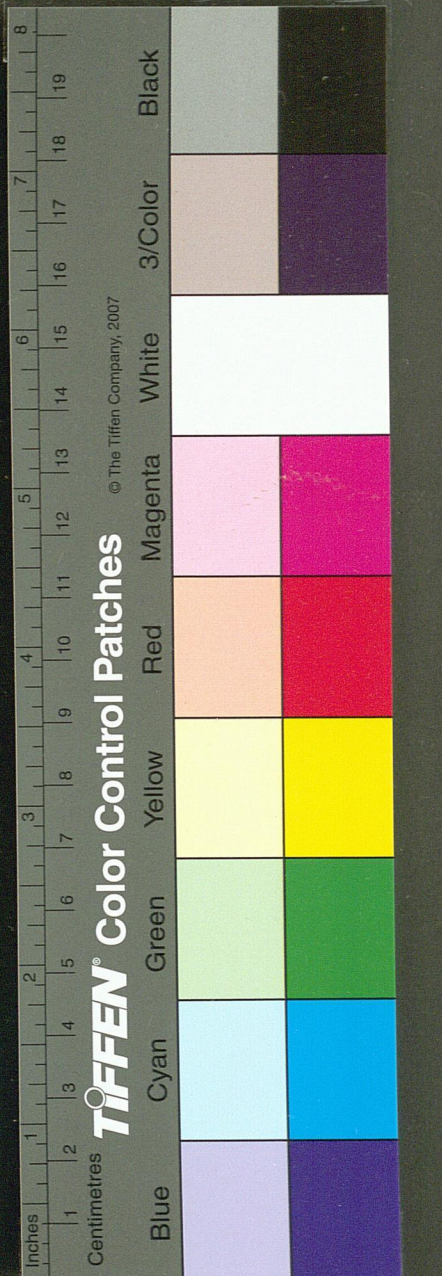
得委性命兮任去留。集以上六句皆歌。詞即所云新聲。激清響以赴會。何絃歌之綢繆會節會也。集以上俱是說歌此二句後按入琴文不脫所於是曲引向闌。眾音將歇。改韻易調。奇弄乃發。叶弗。琴。揚和顏。擲皓腕。飛纖指以馳騫。紛韶音以流漫。韶音聲。多也。或徘徊顧慕。擁鬱抑核。盤桓毓養。從容秘翫。六臣秘作秘。集。

闐爾奮逸。風駭雲亂。牢落凌厲。布濩半散。集以上從琴聲高處形容。見為奇弄。容見為奇弄。豐融披離。斐韡奐。英聲發越。采采粲粲。集以上從琴聲和暢處形容。見為奇弄。奇弄與前四句相反。或聞聲錯糅。狀若詭赴。雙美竝進。駢馳翼驅。初若將乖。後卒同趣。或曲而不屈。或直而不俚。或相凌而不亂。或相離而不殊。集或四句皆從合處。形容見為奇弄。時劫倚以慷慨。或怨媚而躊躇。忽飄

飄以輕邁。乍留聯而扶疏。或參譚繁促。復疊攢仄。參譚相隨貌。從橫駱驛。奔逝相逼。集以上一句一拊。嗟累讚。聞聲。去。不容息。瓌豔奇偉。殫不可識。若乃閒舒都雅。洪纖有空。清和條昶。案衍陸離。穆溫柔以怡懌。婉順敘而委蛇。集或上就。意之始上見。或乘險投會。邀隙趨危。會節會也。邀要也。嚶若離鷗。鳴清池。翼若游鴻。翔會同崖。紛文斐尾。綵綵縹緲。離纏微風。餘音靡靡。猗猗。或摟摠。攪摠。縹緲。漉漉。

刻意雕虫之技。叔夜則懶疎或怠于深思。極鍊耳。雙按。寫正聲處。安詳和雅。由初至終。次第井然。奇弄不拘。一調見變。態無窮。然畢竟歸到中和為大要也。方曰以下專言琴聲。合始終而嘗其美。不就度曲說。別上二段。更以詳上文未盡之意。

重丁文選集平 琴賦



書言及選集詩

卷四

泛音

善始合終總上言之見琴德之有準

山水奏琴

前言冬夜此言三春亦兩相映帶處

賓客奏琴

分調

御曰曲引已見前文此復悉數其餘漸為收局以敘感化之效也

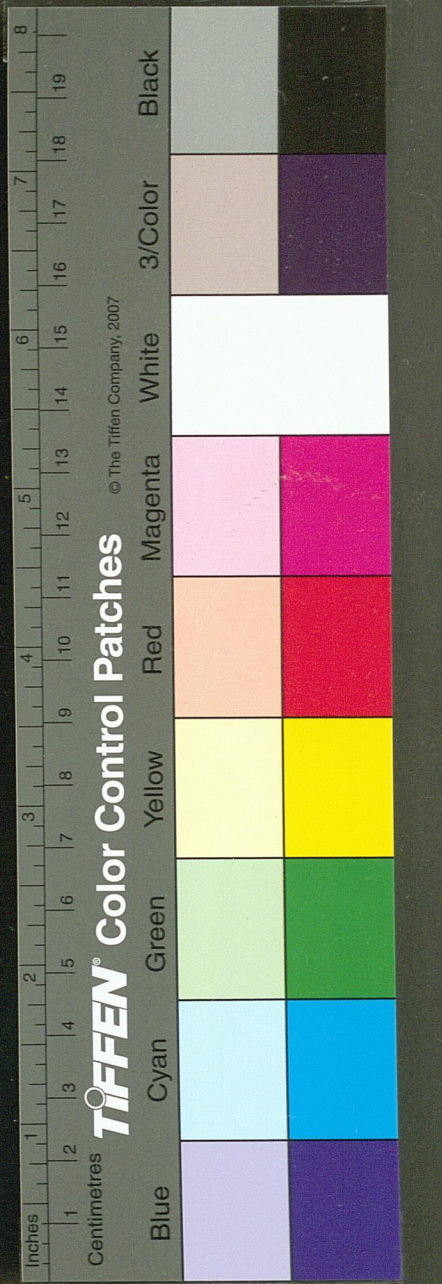
冽叶利聲相輕行浮彈明熿畫際惠熿靜好也疾而不速留而不
 滯糾激之貌翩綿飄邈微音迅逝遠而聽之若鸞鳳和鳴戲雲中集成此從餘音形容與上
 鳴鴟翔鴻等句不同追而察之若衆葩敷榮曜春風集成以上就音之終上見既豐贍以多姿
 又善始而合終嗟姣妙以宏麗何變態之無窮若夫三春之初
 集成以下言奏琴於山水之間實
 客之前俱屬題後乃文之去路
 麗服以時乃攜友生以遨以嬉涉蘭圃
 登重基背長林翳華芝芝華也臨清流賦新詩嘉魚龍之逸豫樂百
 卉之榮滋理重華之遺操慨遠慕而長思若乃華堂曲宴密友
 近賓蘭肴兼御旨酒清醇進南荆發西秦紹陵陽度巴人變用
 雜而竝起變用變曲用聲也竦衆聽而駭神料殊功而比操豈笙簧之能
 倫若次其曲引所安則廣陵止息東武太山叶仙○廣陵等曲今竝猶存未詳所起傳元琴賦馬融譚

論德

何曰兼此四德可幾至人此感化之本辨聲

思於止息魏武帝樂府有東武吟曹植有太山梁甫吟左思齊都賦注東武太山皆齊之土風
 詠歌謳吟之曲名也音義異苑嵇康少嘗晝寢夢入身長丈餘自稱黃帝伶人其夜復夢長入
 來授以廣陵散曲及覺撫琴而作其聲正妙都不遺忘劉潛琴議杜夔妙於廣陵散稱中散就
 其子穉求得此聲東坡題跋中散作廣陵散一名止息何遠春渚紀聞政和五年二月十五日
 烏戌小隱聽照曠道人彈廣陵散音節殊妙案廣陵散不自中散一人終始故善註謂其曲飛
 猶存未詳所起今以琴義紀聞兩條廣異聞信善說循居月琴曲譜錄東武太山操仲尼制飛
 龍鹿鳴鴟雜遊漢書房中樂有飛龍章蔡邕琴操鹿鳴者周大臣之所作也王道衰大臣知賢者幽隱故彈絃風諫古相和歌者有鴟雜曲遊絃未詳
 更唱迭奏聲若自然流楚窈窕懲躁雪煩叶便下逮謠俗蔡氏五
 曲歌錄空侯請俗行蓋亦古曲未詳本末俗傳蔡氏五曲遊春涿水坐愁秋思幽居也琴歷蔡邕有五弄王昭楚妃千里別鶴猶有
 一切切承閒造奏乏亦有可觀者焉蔡邕琴操高陵牧子娶妻五年無子父兄欲為改娶依子操琴鼓之為別鶴之

與之析理也若論其體勢詳其風聲器和故響逸張去聲急故聲
 不能與之閒止非夫放達者不能與之無委非夫至精者不能
 與之析理也若論其體勢詳其風聲器和故響逸張急故聲
 與之析理也若論其體勢詳其風聲器和故響逸張急故聲



四語寫出琴道
本色他樂器莫
能當也
感入

孫曰淡而率

何曰感兼哀樂
而以和平為歸
故曰總中和以
統物
孫曰襲長笛然
總是尊題套語

邵曰首言含天
地之醇和末言
感天地以致和
照應緊密
以琴德二字總
結加情惜二字
入妙
總贊
結出至人應前

書言文選集評

清閒遼故音麻

一篇主意

絃長故微鳴

與序語應

間遼絃間遼遠也聲短也絃長微潤而絃長也

性潔靜以端理

含至德之和平誠可以感盪心志而發洩幽情矣是故懷戚者

聞之莫不慄慄慘懷歎歎愴創傷心含哀悞郁啣不能自禁其

康樂者聞之則飲詩愉權釋林舞踊溢飲笑留連瀾漫嗚嚶鳥沒嚶入

終日服虔通俗篇樂若和平者聽之則怡養悅念淑穆元真恬虛樂

古棄事遺身是以伯夷以之廉顏回以之仁比干以之忠尾生

以之信叶辛 淮南子註尾生舊人與婦人期於梁下不至而水溺死並見莊子惠施以之辯給萬石以之訥慎

文或質總中和以統物咸日用而不失其感人動物蓋亦宏矣

于時也金石寢聲匏竹屏氣王豹輟謳狄牙喪去味淮南子滄滛之

知天矣伯水踴躍於重淵王喬披雲而下墜舞鸞驚於庭階游女

飄焉而來萃感天地以致和况岐奇行之眾類說文岐行也凡生嘉

斯器之懿茂詠茲文以自慰永服御而不厭信古今之所貴繁美

辭曰辭當情惜琴德不可測兮情惜和體清心遠邈難極兮良質美

手遇今世兮紛綸翕響冠眾藝兮識音者希孰能珍兮能盡雅

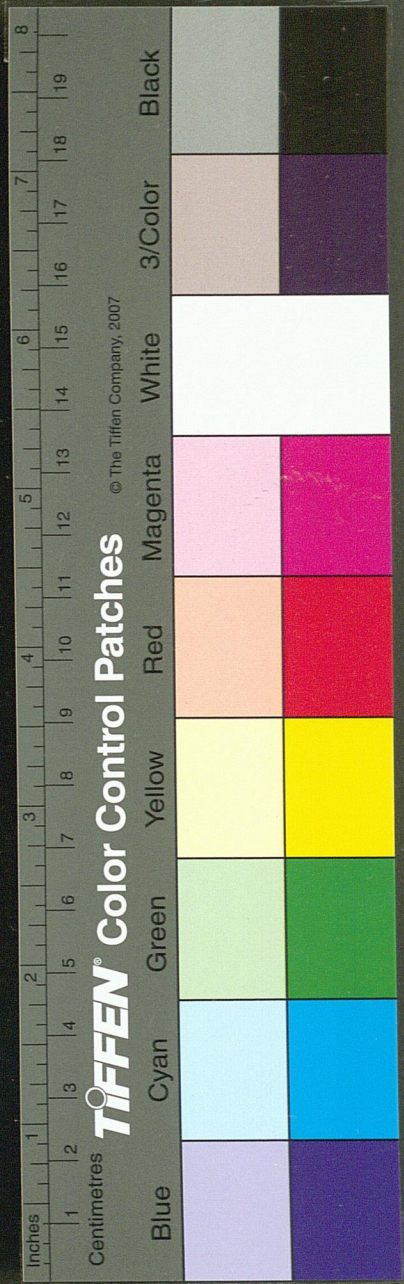
琴惟至人兮

孫月峯曰又是規模長笛

何義門曰極寫琴德最優四字亦自心閒手敏○音樂諸賦

雖微妙古與不一而精當完備神解入微當以叔夜此作為

冠



徐曰起得洒脫
若文法則全祖
淮南東方之美
人一段

論材
何曰格局與琴
笛等賦畧同起
處變亦善於出
脫

制器

狀形
語工

潘安仁笙賦

周禮笙師掌教笙鄭眾曰笙十二簧爾雅大笙謂之簧郭璞曰列管匏中施簧管蠶白虎通笙者太族之氣眾物之生也

河汾之寶有曲沃之懸匏焉

河汾二水名注見前崔豹古今注匏瓠也。有柄曰縣。匏可為笙曲沃者尤善按曲沃即今山西平陽府曲沃縣。

鄒魯之珍有汶陽之孤篠焉

說文篠小竹戴凱之竹譜篠由魯郡堪為笙也。按鄒今山東兗州府鄒縣魯今曲阜縣汶水出泰安府萊蕪縣。

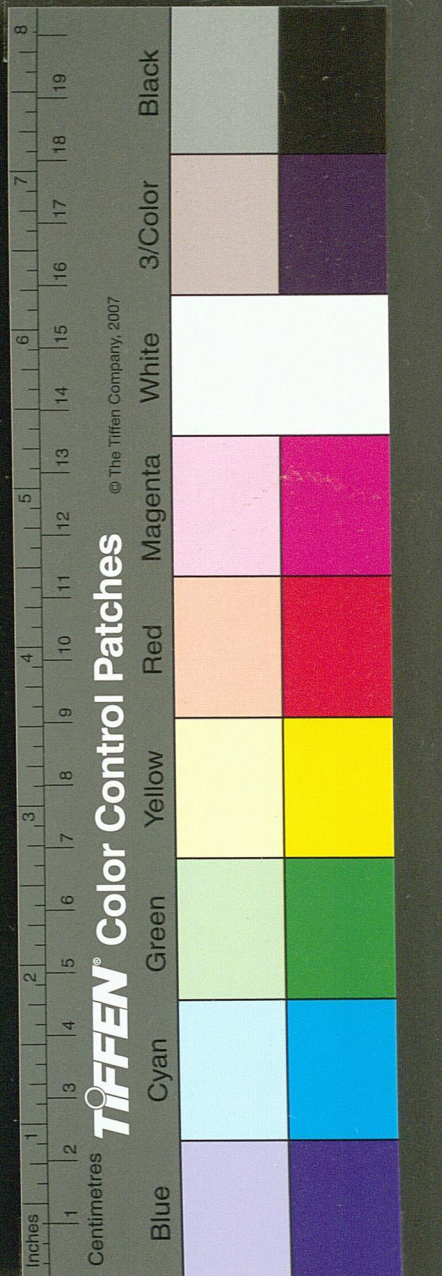
若乃絲蔓紛敷之麗。浸潤靈液之滋。隅隈夷險之勢。禽鳥翔集之嬉。固眾作者之所詳。余可得而略之也。徒觀其制器也。則審洪纖而短長。別割也生籥裁孰簧銑曰簧以熟銅為之。設官分羽。經徵

止。列商泄之反。謚厭入聲焉。乃揚管攢羅而表列。音要妙而含清。各守一以司應。統大魁以為笙言其管各守一聲以主相應統總也禮記注魁猶首也。大魁謂匏首插定所也。基黃

鍾以舉韻。望鳳儀以擢形說文笙十三簧象鳳之身。寫皇翼以插羽。摹鸞音以厲

聲列管以象鳳翼也。如鳥斯企。翾翾歧歧字林翾翾初起也。歧歧飛行貌。明珠在珠畫。若銜若

國立中央圖書館, TAIWAN, R.O.C.



重訂文選集平

卷四

孫曰借雍門意
來說音亦自飄
洒有致

何曰詳敘笙聲
各有層次先出
吹笙之人次及
吹笙次及曲調
次及吹笙之時
與地以見其妙
也笙取發生之
義故以哀而不
終以和樂為歸

何曰敘笙聲各
有層次而妙於
環樂入情

環樂入情

何曰歌意專以
行樂為主婉折
入情
孫曰學琴賦

孫曰自洞簫父
子奪舍來
何曰離鴻二句
與首尾相關見
大小相成之意
為笙聲所獨也

垂修槌內辟餘蕭外透。修槌長管也辟開也餘蕭并眾管也駢田獵擗歷鯢鯨鯨參。駢田獵擗歷鯢鯨鯨參

賤永懷乎故貴。種子新論琴道雍門周見孟嘗君孟嘗君曰先生鼓琴亦能令人悲乎對曰臣之所能令悲者先貴而後賤故富而今貧於是雍門揮琴而孟

容以安暇中佛鬱以佛懼。符勿切終鬼衰以蹇愕又颯速而繁沸。蹇愕正直

中匱愀愴惻滅。域悲傷虺韓煊育熠。盛汎馮淫汜豔。疾縱雪曄岌岌

或案衍夷靡或踈踴剽急或既往不反或已出復入徘徊布

渡渙衍葦襲。葦襲重貌舞既蹈而中輟節將舞而弗及樂聲發而盡室

歡悲音奏而列坐泣。列子韓娥為曼聲哀哭一里老幼喜躍抃舞不能自禁擗揜揜

翩以震幽簧越上箏而通下管。擗揜揜也其形類羽故曰翩也說文箏斷竹也篋在內故曰幽簧應吹喻

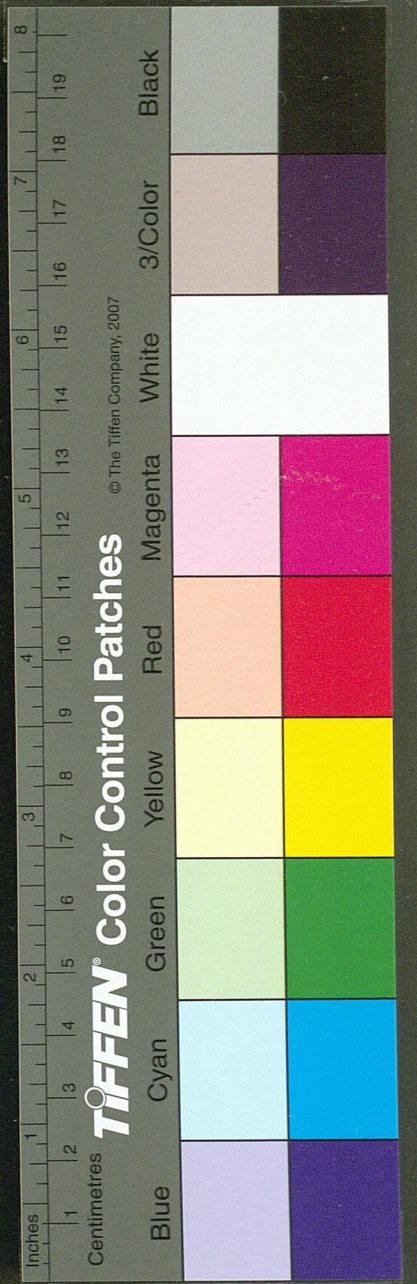
以往來隨抑揚以虛滿。虛滿謂隨氣虛滿也勃慷慨以膠留亮顧躊躇以舒

緩輟張女之哀彈流廣陵之名散詠桃園之天天歌棗下之纂
通纂園桃棗下皆古曲名歌曰棗下纂纂朱實離離宛其落矣化為枯枝人
生不能行樂死何以虛謚為爾乃引去飛龍鳴鷓鴣雙鴻翔白
鶴飛。飛龍鷓鴣見琴賦吉樂子喬輕舉明君懷歸荆王喟其長吟楚妃
歎而增悲。歌錄吹歎四曲王昭君楚妃歎楚王吟夫其悽戾。戾作辛酸嚶嚶關
關若離鴻之鳴命子也含嘲暉諧雍雍啾啾若羣鷓之從母也
郁搏劫悟泓宏融裔。郁搏劫悟氣相衝哇咬嘲嗜壹何察惠

重訂文選集平 笙賦

長

卷四



孫曰安仁撰語自是清麗

孫曰此寫音處尚未入妙

何曰末段總笙之妙以結之新聲奇韻聊盡餘波歸于細大不偏之旨

何曰飽竹並起以笙簧並收前後照應有法德音一結亦自老到

重訂文選集平

卷四

察明惠 諛厲悄切又何磬折叶制 諛厲決斷清冽也悄切憂貌磬折聲若磬形曲折也若夫時陽初暖

臨川送離酒酣徒擾樂闋日移疎客始闌主人微疲漢書注闌言希也謂飲酒半罷

半在謂 弛絃鞞籥徹填屏篋爾乃促中筵携友生解嚴顏擢幽情

披黃包以授甘黃包橘也傾縹瓷縹瓷綠色瓶以酌鬪武平吳薦鬪漆於大廟光岐儼其

偕列雙鳳嘈以和鳴光華飾也岐衆管也以其分別故謂之岐或作伎謂光華之伎也雙風曲名晉野曠悚而投

琴况齊瑟與秦箏新聲變曲奇韻橫逸縈纏歌鼓網羅鍾律爛

熠燿以放豔鬱蓬勃以氣出秋風詠於燕路天光重平乎朝日

秋風魏文帝燕歌行詞天光朝日二曲大不踰宮細不過羽唱發章大夏夏

導揚韶武皆帝王樂協和陳宋混一齊楚皆國風邇不逼而遠無攜聲成文

而節有敘上聲 本左傳季札觀樂語彼政有失得而化以醇薄樂所以移風於

善亦所以易俗於惡故絲竹之器五臣未改而桑濮之流已作惟

簧也能研羣聲之清惟笙也能總衆清之林言衆若林能總之鄭元曰清謂笙實至應鍾濁謂黃鍾至

其孰能與於此乎

陸雨侯曰樂器諸賦率無深致豈微妙之難摹抑體製之相

襲歟 孫執升曰起只落落數行省却無數鍛鍊是其命意高超處

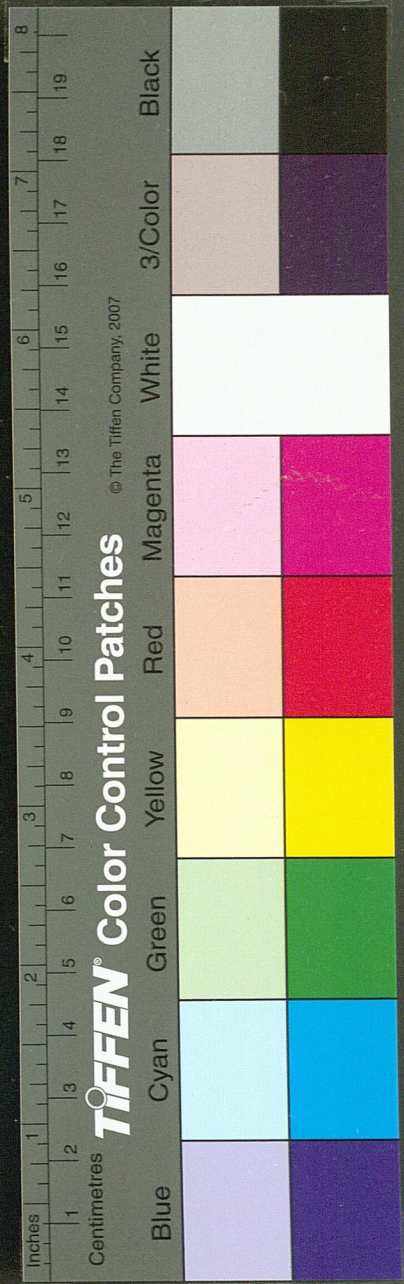
後亦風調流後不肯讓前人獨步 何義門曰此賦合衆作之長有脫化前人處有採取他長處

方伯海曰文字總以切為佳不切便不佳以不襲為佳襲便

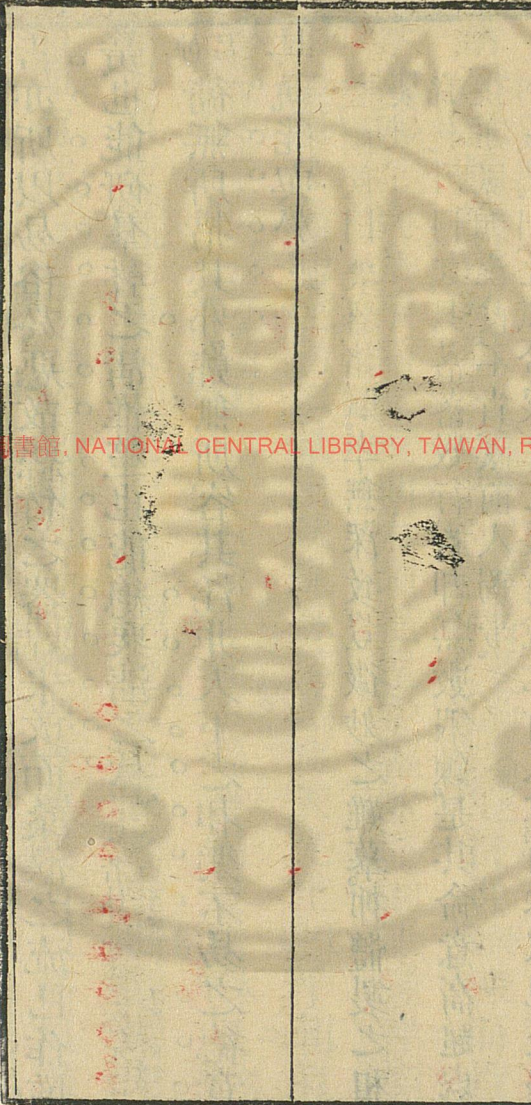
動為佳刻字割句生趣索然便不佳但賦取乎富麗安得段

段俱切苟有一處爭險陷陣衝堅便為拔趙幟而樹漢

獲勇如慶忌軍容因之愈張軍威因之愈壯此即陸士衡文賦所云雖取足乎常音亦能濟其所備又讀古賦者不可不



知也。否則只有中間無前後。如何成一篇文之體制。但襲字以下諸病。學者當自分別戒之耳。此賦佳處全在制器一段。其餘刻畫雖不必定。是此題然自漢以來。輾轉相襲。已非一家。豈獨此君哉。而其情致流盪。及入手芟夷繁蔓。已能推陳出新。自是六朝中鑿山通道巨手。陳尹梅曰。從形寫聲。便切。離形寫聲。便不切。賦物工拙。已盡圓中。合上數篇求之。其理自見。



成公子安嘯賦

毛詩箋嘯聲口出聲也。籀文為嘯。在欠部。

孫曰。嘯以入起。亦猶簫笛以竹起。何曰。嘯字遠致。

入題

寫音

敘嘯亦分層次。先總其大槩。後以地推之。

贊妙

逸羣公子。體奇好異。傲世忘榮。絕棄人事。睎高慕古。長想遠思。
將登箕山。以抗節。浮滄海以游志。於是延友生。集同好。去精
性命之至機。五臣機作幾研道德之元奧。愍流俗之未悟。獨超然而先
覺。教狹世路之阨僻。仰天衢而高蹈。邈娉俗而遺身。五臣娉作躄乃慷
慨而長嘯。于時曜靈俄景。流光濛汜。似逍遙攜手。蜘蛛通步趾。
發妙聲於丹脣。激哀音於皓齒。響抑揚而潛轉。氣衝鬱而燦起。
集長風乎萬里。言所感幽深有同。龍虎秦濤天也。曲既終而響絕。遺餘翫而未已。良
自然之至音。非絲竹之所擬。是故聲不假器。用不借物。叶去聲。符沸切。

陸曰刻畫深至

何曰長獻之妙已概見乎此歸重在總八音之至和二句

登臺

遊言宜嘯之地以暢之細推嘯之節度與長想遠思相應陸曰研能何其出盡也

何曰此言登高望遠後言山水之間皆與長獻相宜者此言隨事造曲後言曲無定制所以為自然之旨

遊山

又由聲音之妙孫曰獻之妙如此則詳訪車子

重訂文選集評

取諸身役心御氣動唇有曲發口成音觸類感物因歌隨吟大而不滲細而不沈清激切於竿笙優潤和於瑟琴元妙足以通神悟靈精微足以窮幽測深收激楚之哀荒節北里之奢淫濟洪災於炎旱反亢陽於重陰言有洪水之災濟之以炎旱有亢陽之災反之於重陰唱引萬變曲用無方和樂怡懌悲傷摧藏時幽散而將絕中矯厲而慨慷矯舉也徐婉約而優游紛繁驚而激揚情既思而能反心雖哀而不傷總八音之至和固極樂而無益若乃登高臺以臨遠披文軒而騁望唱仰林而抗首嘈長引而慘亮或舒肆而自反或徘徊而復放或冉弱而柔撓或澎湃而奔壯橫鬱鳴而滔洄冽飄眇而清和滔洄如水之滔漫或暢洄也飄眇五音作絲流逸氣奮湧繽紛交錯列列颺揚啾啾響作

奏胡馬之長思一作嚳向寒風乎北朔言詩胡馬思北風又似鴻雁之將雛羣

鳴號乎沙漠沙土曰幕漢書注幕音漫古詩曰北匈奴中沙漠地在浩謂之河底故李陵歌曰徑萬里兮度沙漠是也猶今人呼帳幔亦曰幕今書或作漠音訓同故能因形創聲隨事造曲晉書事應物無窮機發響速佛鬱衝流

參譚雲屬相隨也若離若合將絕復續飛廉伯風鼓於幽隧猛虎應於

中谷虎嘯風生類相感也南箕動於穹蒼清飈振乎喬木散滯積而播揚流

埃藹之潤溜變陰陽之至和移淫風之穢俗若乃遊崇岡陵景

山叶臨巖側望流川坐盤石漱清泉景山大山也藉皇蘭之猗靡蔭

修竹之蟬蛩乃吟詠而發散聲駱驛而響連舒蓄思之悱憤奮

久結之纏綿心滌蕩而無累志離俗而飄然若夫假象金革擬

則陶匏眾聲繁奏若筳若簫礪烹礪郎震隱訇轟礪勞嘈莫

重訂文選集評 嘯賦 卷四

