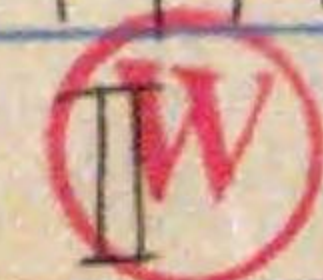


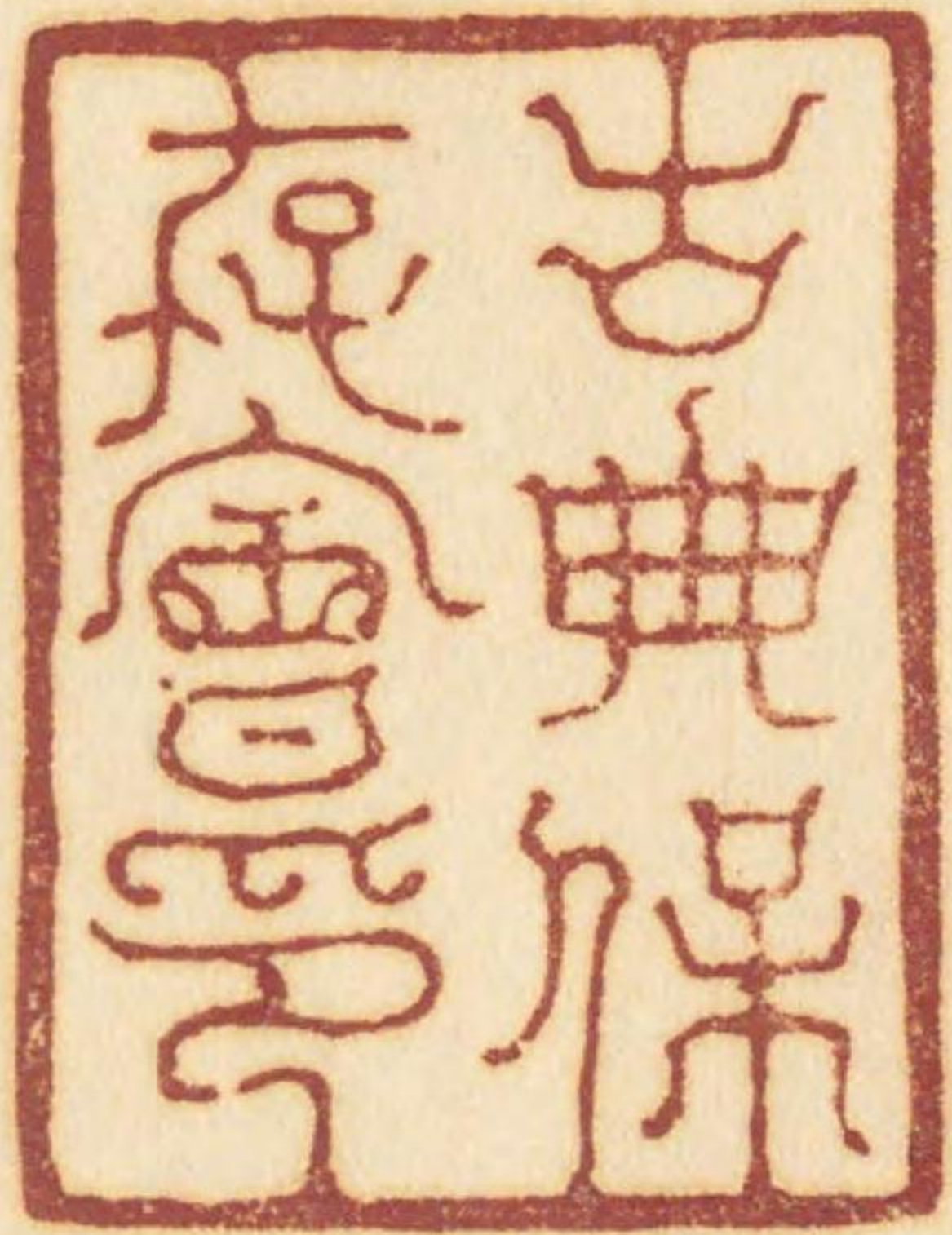
法曹類林卷第一百九十七

322.13

H991h



蘇州府志
卷之四





244665



法曹類林卷第一百九十七

公務五

考選

簡任 不上等事

考校不實事

會放免否事付由

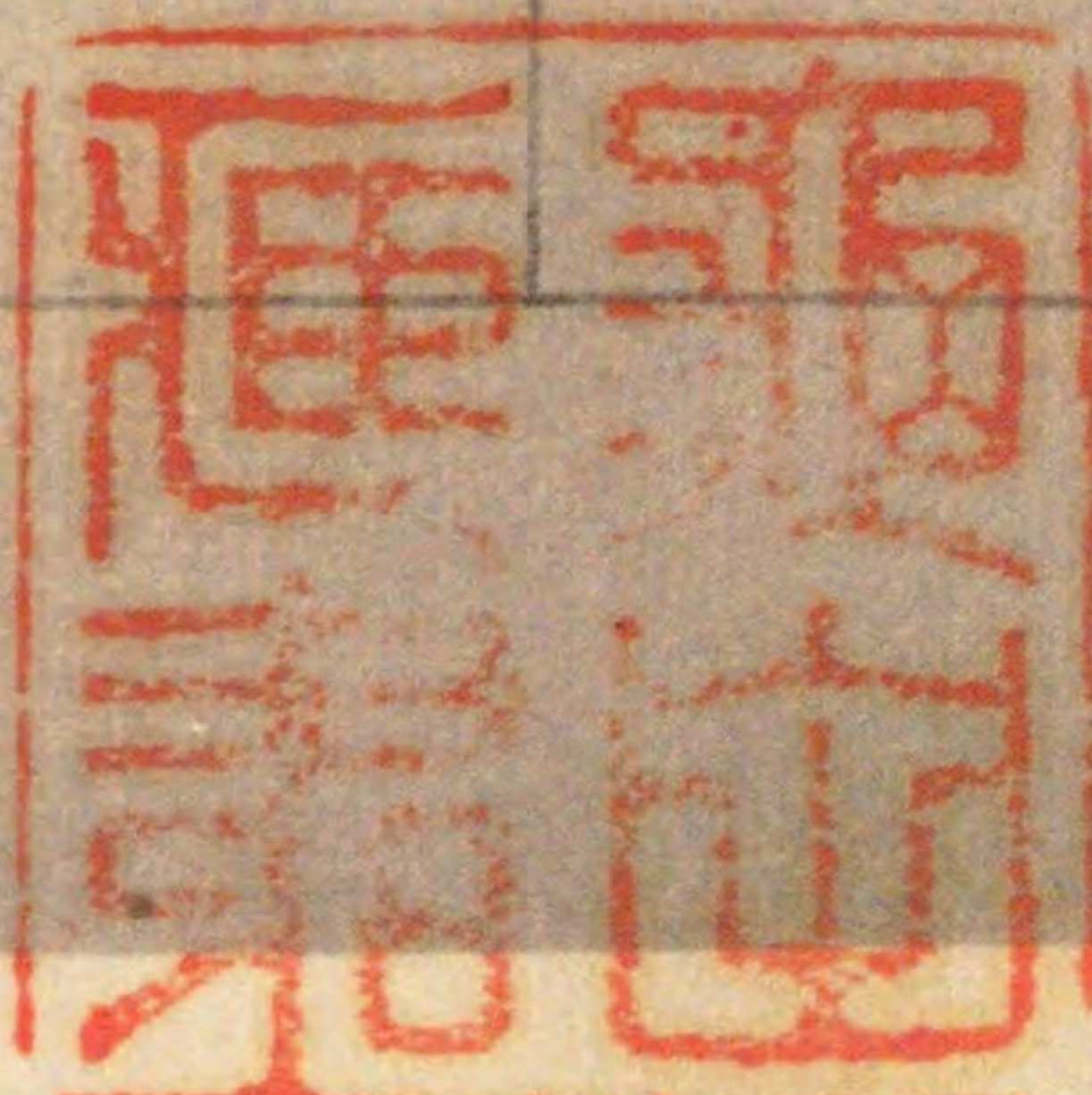
史生德曆願省考別當漏落道隸考主成選

道隸理新成選已了今德麻呂選任隨事露

願欲降其考已經成選若降當年考平

螺江隸人

金澤文庫



名例律云卑官犯罪遷官事發在官犯罪去官

事發犯公罪流以下各勿論考課令云其前任

有犯私罪斬在今任者亦同見任法者今德麻呂
所在此高

坐准依法條
令從勿論

或人有犯不可預考而本司狹心与上等考

而間有恩赦今預考官人猶降其考以不

讚波廣直

考課令云官人景迹切過應附考者皆須實錄

若隱其功過致昇降者各准所失輕重降所由

若隱其功過致昇降者各准所失輕重降所由

官人考又云會恩降並不入殿限

不可逃降准違法
与考退可改心

詐得考可從退改事

貧人白被許已主馬請國司白丁任大願為

主成元禮逗留六年仍主申還如舊其解任

以前國与考半將可從本家考半 雜改之

考課令云官人緣功進考者若後事若不實報

經恩降其考皆從退改

今不經主許詐稱白丁被任那司
為主被愁遂為盜人早知兼前

詐任而所得之考皆從退改
更逐可從主家之考

長上番上考限不同事

以近衛四百人保數著籍除立而有司論云保令

分番可著籍者

弘仁三年九月十九日格云大近衛元是保數長直而至諸大同年中為左右近

衛目俾長直一從番上而有八番之文不見除籍之文格前保數長直格後行來之程及五十年前後之時專無分除

法條長上番上考限不同長上者立九等考第番

上及其衛門部等立三等考第其近衛令外官也

改格稱一從番上然須分番上下言之至下番

下除其籍有司所詰有理致

分番經二考以上入長

上者以七考為限若經一考同六考例否事

讀彼庶直

長上經五考出分番者同六考之例四考以下

出分番者以七考為限

前師所說也

彈正尹帶三位進告朔考文否事

令條無有正文但大寶元年十二月五日大政官

處分、諸司考文中送於式部者大輔以下申送

者准據此文八省鄉不可申送今尹帶三位是
亦重也理須官處分

東官傳學士雜非坊屬官与考事

先師云云春宮大吏具錄上日行事申送式部

式部量定等第學士亦同今案此說所據未審

如此之類可有別式

施藥院官人醫師准諸司長上可預考第事

式部省執申
云九預長上

考者各有其最加以非把第者

無与最之例仍申送者

額田今足

無与寂之制仍申送者

額田今足

每与寂之制仍申送者

選叙令云以別勅及伎術應請司長上考限叙法

並同職事

依此文居長上考理須預把勞但官符云延藥院別當散位二人主典一人唯請司長上預於考弟此

只為与考臨時別當非預把勞也
把勞并意人別由并其別申

帶五位停因國与其考事

今有出羽國停因五位國注少
孫卓之文以居番上之考之考今

是五位難斯停因爵祿之責其收不異諸所職別舊在彼士恒役鎮守諸
爵考則非有官符在平外居未番因考法意得平後居番上其理考

讀文原直

選叙令云散位若見官闕雖有闕而才職不相

當者六位以下分番上下先師統云父稱六位

以下明知五位以下雖元執掌仍令長上耳

又問狀云舊在彼士恒侵鎮守者

依格自為出爵外既立禁制其

有職掌者不可禁外若然則國與其考不乖法意但可與長上考不可居番上

諸國不進上當年考又加來年可申事

續或千繼

選叙令云初位以上長上官遷代皆以六考為

限其六考外有餘考者通死後任考慶雲三年

格云初位以上長上官遷代皆以四考為限若

考多者准者累加各依本法

案令格餘考既聽成選更為何患

率違先例難覓事情諸國考文返却否事

諸成永直

考課令云凡官人還迹切過應附考者皆須實
錄若注狀乖舛廢貶不當及隱其切過以致昇
降者各准所失輕重降所由官人考即朝集使
廢貶進退失實者亦如之又云若考當下第狀
有不書童杖難明者附使勘覆善惡待後年惣
定又云國司每年分番朝集所部之內見任及

解代皆須知其任以來年別狀迹隨問并答
者案於昇降不當止降所由考若所由難明附
使及覆其於應考而不考亦不可異於此法然
須尋事所由科責使并在國司可返却所進考久
又公式令云下司中解雜無理及事不盡皆為
受取以狀下推者

進官之解
理不返却

又簿失錯并勘漏不預考軍依有理新述与否事

讚成廣直

讀以廣直

考課令云考當下第狀有不盡量校難明者附

使勘覆善惡待後年惣定若過考之後新理不

狀應雪者之如之

件人等或位姓相遠或邑居不合此是本司所失也或名久漏考帳或勘漏不考

是則有家所漏也並非其人過是所謂過考之後新理不狀也然則退与其考於理允愜

帶二官諸司官人依一官失失降考否事

甲任太字
允通即

教而回寮考日官人皆不催仍降主典已上之身之則據奉

初宣旨也或云甲元得一善二官一官人今至除家須除官

人博士不須並則一善一官自得中

梁原敏久掠橋

上或云依宣降考耳所帶餘取者

部家長職制律云應集而不至者答五十名例

律云答五十贖銅又十竹考課令云官人犯罪

附赦者官人系成乃附私罪計贖銅一竹力一

盾十盾力一赦中_心上_心率一赦降一等今大學預考

罪人不復計盾不足一赦不可降考但依宣言可降不意更身除罪

不考者送不壽由緒安補其替焉惟宗考

考課令日外初位_心上_心官_{長上}計考前初釐焉不滿二

百册日分番不滿一百册日並不考注云考充

使者起考使日同左司釐今史事患即被造遠國使未申返亦同左司

自下主... 自下皮... 見遺吏... 由強

使未申 返亦 同去 三

使未申 返亦 同去 三

及年注不考由送武部 省之彼省亦見遠使之由強
補其替者言之被差充使之軍既同立司釐事
法之既不考送武部未知其由又武部補任替人其
意不詳抑由國既行行程亦非此之大小之忠助邊二
年不申返事亦不逐向既
有疑此得實情難可弁父

取司史主未近預物令弁道之間頻年豈不
考回茲可補其替否中

令云内外初位以上官計考前釐事不滿二百

十日分番不滿一百十日並不考
為上日不足者
立此不考之文也

至于不考非求人罪之義如同狀令弁道預物之同張非豈
於不考而本司非舉可解官之罪所司不可輒補其替

才不充而本司非舉可備官之原所司不可輒示其考

得下者不可輒解任事

惟宗善經

式云郡司補任之後二年頻不附考帳者解任

考課令國司 每年量郡司行能功過立四等

考第不勤其職數有僭犯之類為下等公向私

貪有狀之類為下之其下二等者當年校定身

解義云解待符限即解

今案式部勘文女益被補任之後附鈴操并考帳明白也

依式論之不可謂補任之後二年頻不附考帳又據令文不勤其職數有僭犯之類既非下之考何依下考輒可解任

郡司非下之考不可解任事

惟宗公方

考課令云內外官人准考應解官者即不合釐
事待符張昂解又條云國司每年量郡司行能
功過立四等考第不勤其職數有愆犯之類為
下肖公向私貪濁有狀之類為下之具記附朝

集使送省其下之考者當年校定即解義解云

二省校定申官即解者

如問狀次鴻郡主張實世考
解之替有仁補任三介梁忠

朝考云實世美平七年考文雖注下等其身勤職國司不申
考解之法下等之輩非才解官况國司不申考解之由而
以替人暗輒補任論其行事甚乖法喜並則有仁任符難
可奉行又天慶二年實世依病不上之替以實基補任

依病不上之由國司依實言
者實基任符無妨奉行

与下之考者待報回不可預事

郡司奧麻呂以
掾高助私稻糶

令相替能稻仍川
貪之狀与下之考

經二考已上不錄考文郡司不解見任可謂國司

忘事

郡司補任之後經二考已上不錄
考文所司准元故不上直從解却否

讚波永直

職制律云之官限滿不起者一日答十日加一

等罪退任一年又云官人無故不上者一日答

廿三日加一等過杖一日十日加一等罪退任

一、年、半、名、例、律、云、犯、私、罪、以、官、當、徒、者、八、位、以、上、以、官、當、徒、一、年、仍、各、解、見、任、又、云、以、官、當、徒、者、官、少、不、盡、其、罪、餘、罪、以、贖、考、課、令、云、國、目、以、

上、每、年、分、番、朝、集、使、所、部、之、內、見、任、解、代、皆、須、

知、者、

被補之後百日以上丁律不同任所八位以下即以一官當徒一年兼令解任若著府之後不申其故而不上

者所謂元故不上也卅五以上合徒一年半自以一官當徒一年餘徒半年贖銅十斤之合解官雖有兩途事難一決又不注考帳急錄國司其郡司等不可有罪仍須令朝集使申其由端隨狀處分不可偏号元故不上從解却之考定後依假不暑考文諸司官人假後暑他文書

無妨事

或司考文長官若至典注假元暑甲 云考文

者之典訖錄長官昇降考校之日父輩甫就

而只依一日假不令暑一年公文者訖錄昇降

致失錯至子勘問可稱不知我者論雜八月

內考校已定而當考文中送之日請假之吏不

論長官主典不取其名然則 讚或永直

雖有吏錯猶可稱不知者

雖有吏部推司稱不知者

於法令將造考文者據去年八月一日以後今年七月以前上日行事長官以下主典以上相共會集議其優劣以定等第八月卅日以前核定十月一日進官若有昇降不當者准所失狀

降所由考

考事司中之大事也是知八月一日以後十月以前出仕經考校者不可著考文經有非常假故不加暑名若有昇降不當者不可免

脫棄竅降考之責仍甲論得理

考解董經年後還任無妨事

川枯勝成

考課令云貪濁有狀為下其之考者當年按定

即解又云考解暮年聚叙者職制律云無故不

止罪口傳一年半名例律云犯私罪以官當徒

者八位以上以一官當徒一年仍解見任又官

當者暮年之後降先位一等叙

緣貪濁有狀及無故
不上解任之徒暮

年能叙經年之

後無妨補充

依事可定善叙事

依事計履殿事附出

令所稱叙与功若有別年

將雖除叙尚依功進之

物部叙久

於考課令一叙以上有四善為上之身自上之至

於考課令一畝以上有四善為上之戶自上之至

下之各有等數又縣國郡司撫育有方戶口增益

者各准見戶為十分論每加一分進考一等若

致減損者每減一分降一等

先保善畝及過定考第
訖然後及就戶口增減

非降並則畝與增戶其事各殊失國據除畝為中之增
戶二分進居上下令意合然更無異義

警程考功之日數事共發單加計殿卒

律云二罪以上俱發以重者論准令官人犯罪

附殿者皆據棄成乃附私罪計贖銅一付為一

員公罪二付為一員各十員為一殿自上中考

文清之...

以下乘一殿降一等

徽贖之罪日預唯殿降考勿論之色仍更無錮可計

隨考內外可授任事

此三色不載
五任歷不 兼前之例祿宜并郡司及停田等
參入朝拜之日不齒朝庭之

大吏特別朱位而項等

以授位先後居朝堂

讚凌永直

遷叙令云凡初位以上長上官遷代皆以六考

為限

又云散位八考為限又云叙郡司軍團皆以十

考為限其外散位者以十二考為限

皆
須長上及散位得內考者符叙內位郡司

軍團及外散位得外考色並授外位而得內考叙外位者此時處分
非法令意故別式云郡司及停田五任歷名作別卷者今內考之得
外五位與外考之色得外五位品秩別殊
何無考別然則差前之例事為親便之

何無老別然則差前之例事為便之

不與是別然則差前之例事為便之

別勅叙五品者授位當年以前考隨填畫後以位上日相通計否事

螺江繼人物部儀人

考課令云内外文武官初任以上每年當司長

官考其属官應考者皆具錄一年功過行能集

對讀又云内外初任以上長上官計考前勳事

不滿二百世日者不考又祿令云在京文武職

事給祿自八月至正月上日一百廿以上給春

夏祿者案之考之与日其喜不同今格唯有除考之

文元除日之語並則以六位上日續五位上日可得

言又計責四考束以日台一年上日長文不備二

言又計積四季祿以日為一年考限故云不滿二百冊日
者不考今通計六位之位六上日可案給祿至考日不除却
資人考新寬恕不納間經一選叙了而依不能
放出

後追復其新否事

讚波永直

令云帳內資人考前上日不滿二百日不考又
云帳內及資人每年本主量其行能功過立三
等考第恪勤不懈清虛稱主為上祿兼合意座
業不怠為中好清私假數有愆失為下者

須至

考日想

十一月五日

業不怠為中好清和備數有德失為下者
考是

計上日量定切過以為等第而元切之人輒預得考者是奉
主之失也何得與不應與之考、責其新卒加以依彼不
放出先了是知不
可追救已注之新

選事

左邊の世し
日苗書察之色主得選以不
元凌活年
令官藤原親部書

野王等日得

或人回大同四年九月十一日
同格云國郡司至任三年之日改迹合二條已

國郡日三年之後改一

上者五位已上量事進階六位已下擢之不
次授以五位者未審三年之後猶可得申以
不又郡司功能可申觀察使而今申官其意

如何

物部敏久

答 據詔書為行十六條事且觀察使又准山陰使起

請度分國郡司等有功應 者皆待選滿乃合應

擢此則三年之後尚可申上又具切狀之須申使

成選結階事

讀波个継

選叙令云初位ハ上官^{長上}遷代廿ハ六考為限六

考中^之進一階叙每三考中上及二考上下并

一考上中各又進一階叙一考上、進二階叙

葉六考中中一階三考中、三考中上二階六階中上三階六考

上下四階六考上中七階六考上、十三階

格云初任以上長上官遷代皆以四考為限四

考中之進一階叙每二考中上及一考上下以

上各又進一階叙一考上、進二階叙 葉四考中

考中之二考中上二階四考中上三階四考

上下及四考上中各五階四考上之九階

式部省云分番一上考長上三中上結二階又

分番一中考長上二中上一中之結二階分番

一中考長上二中上一中之結一階令云散位

見官無明者六位以下分番上下

其分番經二考以上長上者並以七考

為限若經一考者

敢同六考之例

其經八考者八考中進一階叙

四考中四考上進二階叙八考上進三階叙

棄上注云經一考者能同六考之例既稱能同

即知是優又於今條分番長上雖曰或選遠近

不同而至於上等中上之考各合三階目斯論

之分番上考當長上中上分番中考當長上

中之然則分番一上等長上五中上者進三
階叙正合意今省例所行分番一中考長上
二中上一中二与分番一上考長上三中上並
結二階既非能義屏降不當其不平一也令及
格云計考應進而兼有上考下者並得准折
然則可得以分番上考折長上中下考今依
此省例不可得相折既已非令意尋理亦不
穩其不平二也

成選輩奏授判授事

選任今日外八位及内外初位者官
判授又日進四階以上者奏聞別
授是官判授之中當進
四階以上者奏聞以不

令官藤原卿式部卿野王等

日不奏聞

問依令内八位已上奏授省例惣計成選興

太政官共奏此則例階今有四階已上結階依

令進加四階已上奏聞別叙者

不知与例選奏
若昔別奏乎

中原放矢

卷

依令進加階奏國刑叙謂不錄例叙刑叙奏聞

內外位者各有所任若依職事內外可改位內外

外不事

送叙令云惟日盜人未本主已者暮年之後

皆送武部若任職事者即改入內位其雜色

任用者若滿之日詰曰位叙者

當時法家已說有
兩通大判事類

漢千鍾大宰少典物部敘久等論案據法喜內外位各有
所任平相監故外位任曰職事者即改入內位並則內位
任外職事應須即改叙外位此是此附遠明法律通例
者故明法博士氏支人論云今案今文唯云改入內位而無
改叙外位之文並則曰云

夫古者月日小...
改叙外位之文並則曰位
位外職事者不亦即改

件論各持不定公家依个繼論作義解曰

定个然而為見各論抄者

見延曆廿一年九月廿日府

類聚判集抄

同兼前之例祔直并郡司及淳目未大夫

此三色不我
立位曆者

參八朝并之日不齒朝遊之大夫持到未位而

項年間以授位先後難居朝堂稍尋理致事亦

故實何則武部者式日凡五位已上歷名及補

任除目并年中宣旨並每年抄寫就紙以寫長

案但郡司及停因五位歷名作別卷

停因位祿
文名在此

又

兼和六年九月廿五日格云凡外五位資人成

選以八年為限但神宮司祢宜祝國造外散位

及郡司兼停亦類以十年為限者檢如文兼前

所行非無其義先前事不忘是後事之師也兼

搜求法兼用積疑滯

兼和七年二月十七日大日記清田御圖

答選叙令凡初位以上長上官遷代皆以考為
限又云散位以考為限又云叙部司軍團皆以
十考為限其外位者以十二考為限者案漢長
上及散位得日考者皆叙日位部司軍團及外
散位得外考色並授外位而得內考叙外位者
此時處分非法今意故別式云部司及侍從五
位歷名作別卷者十內考之人得外五位與外
考之色得外五品袂別殊何無是別並則案前

之例事為禮優

大判事讚岐朝片求直

解任

勘申太政太長依病不上過日限者可解任不事

右謹檢選殿令云職事官患經百廿日者解任

具狀申太政官奏聞祿令云在京文武職事官

依官位給祿正從一位絕世死錦世七布一百

端簪一百卅口又糸云食封者太政太長三千

户左右太長二千户大細言八百户正一位三

百戶從一位二百六十戶經云若以理解寔及
致仕者賦半焉說云賦半謂賦封也又選叙令
義解云以理解寔惣有七色致仕者滿寔寔者
負充侍遭寔寔解是也賦負令云太政太左右
師範一人儀形四海經邦論通寔理陰陽元某
人則闕義解云太政太右佐王論道經緯國事
和理陰陽則有德之選非分掌之職為元其分
職故不稱掌誤寔侍德故要其人則闕也者案

此未文太故太長不難職事依病不上若過限
者依力職事難可解任而是師範一人儀形四
侮和理陰陽之職也但至無其人難云可國於
有其人非可曠職而偏号依病不上監而從解
退者有亦設官待德之義乎如此之事可有處
分仍勘申

勘判集六十

天曆元年五月二日從五位上守大刑部丞民部有月十日

惟宗朝長子

依大相府去月廿夜伴去月二日劫奉入夜召御前被

回劫文日事

參議依病解任者可稱解官否事

外記問

天慶三丁上月百大叙記三統志者祿權少叙記江福丁也加暑

假參議兼內外官而依病不上已過限日令

所定者參議是未見為據事之中若非據事

官者不可解任哉將雅非據事官而參議并

兼官同共解哉其奏聞之文不作論奏乎

將可為奏事哉非無疑殆法意如何仍同
太式云前參議以上被公見及預朝參者致仕
者在本位上以理解解者左同位下又条云令封
者參議八十以上理解解者減半選叙令云職事
官惠經百廿日者解官具狀申太政官奏因考
課令云任二官以上各任官者考校日聽以功
過相果後一高官上考若一官上犯私坐應解
者則並解云式令奏事式云諸奏外諸應奏事

者至為奏事者據此等久以理辭官不除參議
任病辭任幼以理辭官之中即知繼雅云不可
為職事官而任病之假若過限者不論兼官並
可辭任若課令文此急一官應辭則餘官丁俟
辭之證據也但任病辭官之事不入論奏之內
然則於為奏事理以允^力抑參議之職只充封戶
不顯所掌官位相當急無制法於是欲課非職
事者既制以理解官之久如此之事須蒙憲

惟宗公方

勘由諸司諸國司依病不上聲亦會赦否申
右檢選叙令云職事官患經百廿日者解官職
制律云官人元故不上者一日答廿三日加一亦
罪心徒一年半天曆元年九月五日詔書偉大
辟以下罪已發實未發實已結正未結正罪無
輕重官患赦除但犯八虐故致謀致私鑄錢強
竊二盜常赦所不免者不在此限者據此未文

無故不上有罪之輩未解官之前若送恩詔者
不上之罪可從赦免况依病不上元有其派未
解以前請恩蕩者尤可赦厚仍勅申

勅判集三十一

天曆元年十二月七日大刺書西民部契甫明達

惟宗朝方

稱故障不勤至事官人可解任不事

勅申去年十一月十七日給女王祿所狀來東國
掃部寮官人等中權允臣勢正之彼日申障

由不參入可同他官人罪否事

右被劾云伴正之罪狀宜劾申者謹檢職制律云
公事應行而私留及事有期會而違者一日笞
又系云官人元故不上者一日笞廿攬此亦文
闕怠裝束之罪可准公事私留而正之彼日
不參入查檢之法意不參之人與參入之輩闕
怠之罪非可同科仍以正之由自公事私留之
罪欲處元故不上之科者則查劾申障由之狀

然則至申障由可元其罪仍勘申

美平三年四月五日主計助孟明法博士推宗朝等
依新中納言杖袴弼作勘申

未到不上

職制云之官限滿不赴者一日答十日加一等
罪心從一年

無故不上

同律云官人無故不上及當番不到者一日

吾廿三日加一等過杖一百十日加一未罪
心徒一年半

依病不上

選釵令云職事官患經百廿日及嫁親患假
滿二百者並解官義解去若其所患既在疾
疾以上不可更出仕量狀解官不待百首

右依律注申如律

長元二年十月十日明法博士令宗道成

依開白殿仰勅申主殿以降光朝奉也

文官無故不上事

臧制律云官人無故不上及當番不到若目

假而違者一日笞廿三日加一未過杖一百

十日加一未罪心後一年半說者云卅五日

罪心後一年半

武官無故不上事

衛禁律云宿衛人應上番不到及目假而違者

一日筭二日加一未過杖一百五日加一未
罪心徒二年訖者云卅日罪心徒二年
外官未到不上事

職制律云之官限滿不赴者一日筭十十日
加一未罪心徒一年疏云依今之官各有裝
束程限之滿不赴者一日筭十云假寧令云
外官任訖給假裝束近國卅日中國卅日遠
國卅日並除程其假內欲起任聽^者之若有事

頃早遣者不用此合

京官未到不上事

附釋去京官減外官之半說者云京官未到
不上者不立程限可科無故不上之者

依病不上事

選殿令云職官是注百廿日解官今案依病
不上不別文武口外

右前日无故不上不別文武未到不上不顯口

外大略言上之後晝夜不審之虞重有此作指
掌注申子細道成恭假言上道成思之謹言

勅

長元二年十一月廿九日明法博士令宗慕

依殿下 仰勅中 隆光朝奉

勅申宣旨云諸衛官人元故不降直者重加勅
責但至于當直一二度如教論若及二度隨即
將即將解却其職者而今當直因三度官人未
會先位罪以下赦者先不事

右衛林霽律云凡宿衛人應上番不到及目傲而
違者一日笞廿三日加一木過杖一百五日加
一木罪心徒二年刑獄律云詔勅新派臨時處
分不為求搭者不得川為後比月日宣旨云諸
衛官人不勤宿直兩宿直三度者解却見任又
六月十日詔書云今日昧爽以前任飛以下
罪元輕重盡皆赦除但八虐故故謀改陸竊二
盜私鑄錢幣赦可不免者不在赦限者按按此

未文諸衛元故不上罪計日罪口後二年官音
解任所遺之罪可贖銅之而人如宣旨者國者
直三度官人不計日而解却見任是則臨時處
分也並則除詔書不究之外雜犯從罪以下可
從原免仍却中

勘判集三十一

延喜五年六月廿日 惟宣直奉

依病不上忌可會敬事

內膳典膳完人回

天慶五年二月十七日
治了張藤原者終常相依病石上事

甲依身病次、書假文及二百餘日仍本司
不考又所死之難俸料官人壽稱充公用不
行今病予損自去年十二月十六日仁本司
而官人壽稱不考不令預知公文并難俸而
今去年十二月廿九日詔書今日昧爽以前
大辟以下罪元輕重皆赦除不上之怠過否
仍請明答謹言

奉令云獄事官患狂百女日者解官去年十二

月廿九日詔書云大辟以下罪元輕重皆悉赦
除但犯八虐不在以限者檢檢詔書大辟以下
罪除八虐之外不論輕重可從赦免依病不上
雜有解官之理更无科罪之法由是言之有罪
之輩可逢恩免无罪之人行被物煩今如同狀
依病不上之日雜及二百余日未解之間已有
恩詔然則可居本職即以无疑而不令預知云
文并雜俎先本司行事甚乖法意

勘判年三十
解任人未補替間可會赦還着否事

勘諸司官人無故不上罪未任其替之問

可會赦否事

右被作云件罪會赦否之由宜令明法博士勘

申者謹檢贖制律云官人元赦不上者一日後廿

三日加一寺過杖百者十日加一寺罪上從一寺

半去五月廿二日訟書傳大辟已下罪無輕重

已發覺未發覺已法正未法正皆悉赦除者按

此等文諸司官人無故不上若滿限者須任法
科罪復補其替而未決其罪者不補替是尤赦
書所謂未法正之罪也然則丁露具詔理以無
數仍勘申

勘申

天慶元年正月十日大刻事為法博推官

國司任中任京官後定限之內不參任所二

官共丁解任事

式部省同

甲任し因守到因釐務任中兼丙省少輔仍應
入京狀下尋已了而丙省所進五位以上日移
文自正月至今月已注未刊加以辭除之後任
例參省而于今未無後申故如今討之除行程
之外不上之日し過百廿日至申解任頗有疏
疑行或五位以上無故不上者只微其贖不至
解官但過卅五日已及百廿日科責之理注意
如何又若係不上應解官任者所兼外官並解

之哉待問昌言

甲以し資人請為已資人甲し相和茶書進之
省申請判充已了而擬載季帳甲忽願被欲還
本主孔替無罔所委不明違示法意

勅和真字

兼和七年八月十日大錄都省祔貞健

冬選叙令云職事官患任百廿日者解官考課
令云任二官以上者依官考省按考日聽以功
過相折、果造一過官上考若官上犯和應解

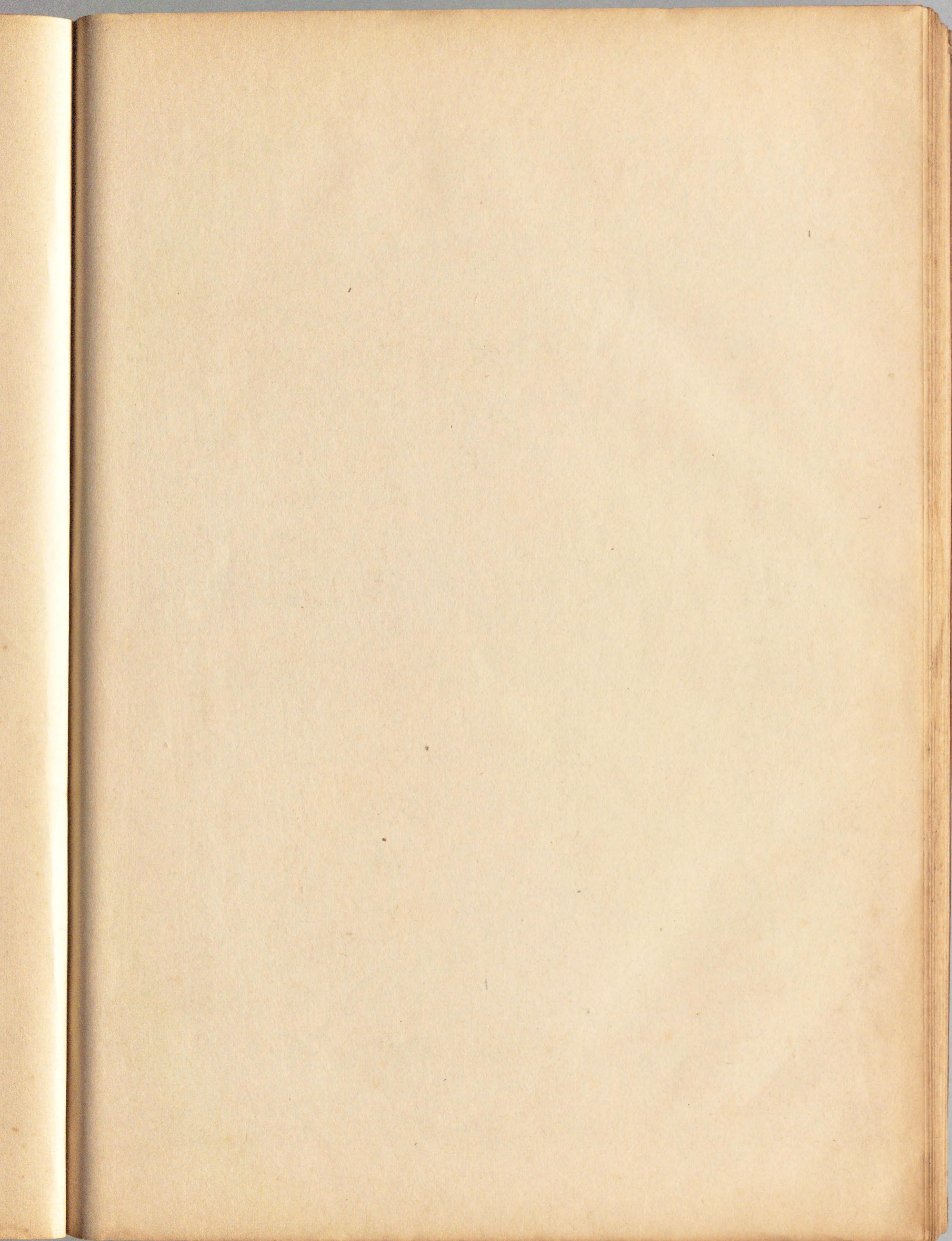
者則並解職制律云官人無故不上者一日笞
廿三日加一尋過杖一百十日加一尋罪止從
一年半名例律云犯私罪以官當使者五位以
上一官當從一年仍解見任又云斬罪四無正
杀其惡八罪者則舉輕以明重者今不上之責
雖不至解任已定官職注百廿日據如江意從
解任官又解任之旨本緣私罪是知二官並合
解却一選叙令云帳內資人蒙本主已者甚奇

前書一送第...
之後甘送式了若無位者未滿六年甘送本費
今如同狀者任兩年之行不可責資人以口言
之計上前主之年唯見主已文聽留有不送還
理得本適中

大判事讚波永且

嘉元二年六月一日書字校入

金



法曹類林 卷第百九十七 解説

法曹類林は平治の頃博學多才を以て知られたる少納言藤原通憲(入道信西)の著にして政務に關する事項を分類し、律令、詔勅、官符及び法曹家の問答、勘文を集録し通憲自家の案をも加へたるものにして、法曹家考勘の便に供せむとして撰集したるものと見え、特に律の研究には極めて必要なる書なりとす。

本書は本朝書籍目録によれば、二百三十卷あるべきものなり。しかるに大抵は散逸して從來世に知られたるものは群書類從に收むるもの、卷第百九十二寺務執行十七の殘缺と卷第百廿六公務八と、續群書類從に收むるもの卷第百廿六公務卅四の殘缺との三卷にすぎず。その後史籍集覽に收めたるものありといへども、なほ以上の卷々の殘缺たるに止まり、全きはただ卷第百の一卷のみなりき。

今公にするこの卷はその卷第百九十七公務五の一卷にして、從來世に存すべく豫想もせられざりしものなり。本卷は古くより前田侯爵家に藏せられしが、卷首缺けたるを以て書名を明に知るを得ず、政事要略の某卷なるべしとして傳へられ來りしものにしてその卷尾の寫影は松雲公小傳にも載せられたり。然るに文學博士和田英松氏が政事要略にあらざるべきをさとり、研究の結果法曹類林の一部なるべきを推定し、その首一葉が内閣文庫に存するを發見し、これを合すれば、完き一卷をなすものなることを明かにせられたるは眞に學界の慶事といふべし。

本會にて複製せる本の初一葉は前述の内閣文庫藏のものにして第二葉以下は前田侯爵家に藏せらるゝ卷子本なり。原本の用紙は斐紙薄葉にして幅九寸六分、一紙の長さは一尺五寸二分のもの一枚(内閣文庫藏)、一尺六寸五分のもの二十四枚、三寸五分のもの一枚、一尺一寸二分のもの一枚、四寸二分のもの二枚あり。天地に墨の欄を施す。その間七寸七分弱。各行に墨の罫を引けり。その間凡そ八分七厘。本文中處々に朱の書入あり。(朱は寫眞にては墨に比し色淡く見ゆ)卷首に金澤文庫の墨印あり。奥書に

嘉元二年六月一日書寫校合畢

とありてその次の行にも金澤文庫の墨印あり。(この一行は松雲公小傳の寫影には見えず)さてこの奥書は群書類從所收卷第百の奥書に

嘉元二年六月八日書寫校合畢 貞禎

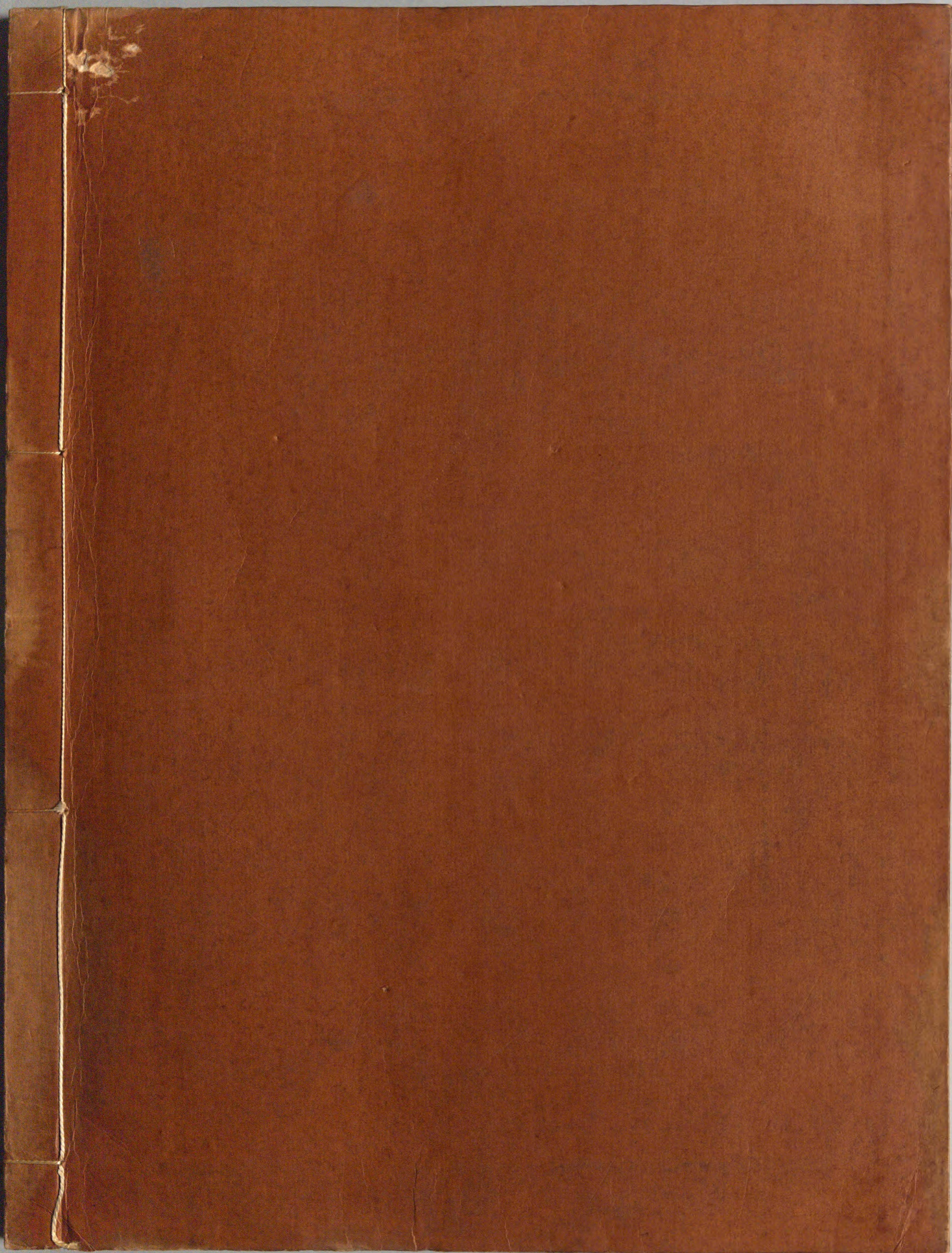
とあるに合し、ただ貞禎の名見えざるを異なりとす。これを以て按ずるに、今、世に傳ふる本はいづれもこの嘉元の書寫なる金澤文庫本にしてそれが大部分は佚して偶々上來いへる四卷のみ世に止まれるなるべし。さればこの四卷は一部二百三十卷に比しては甚だ少しといへども、一は法曹類林の編次の大要を窺ふべく、一は古來及び當時の法曹家の研究の状況を察すべく、はた信西入道學殖の一端を推すに足るべき貴重なる典籍といひつべきなり。

大正十四年七月十七日

山田孝雄識



大正十四年十一月廿五日印刷
大正十四年十一月廿八日發行（非賣品）
東京市下谷區上野公園東園
發行兼印刷者 古典保存會
右代表者 七條 愷
印刷所 金屬版印刷所
東京市神田區花房町四番地
發行所 古典保存會事務所
東京市神田區花房町四番地
振替口座東京四四九四八番

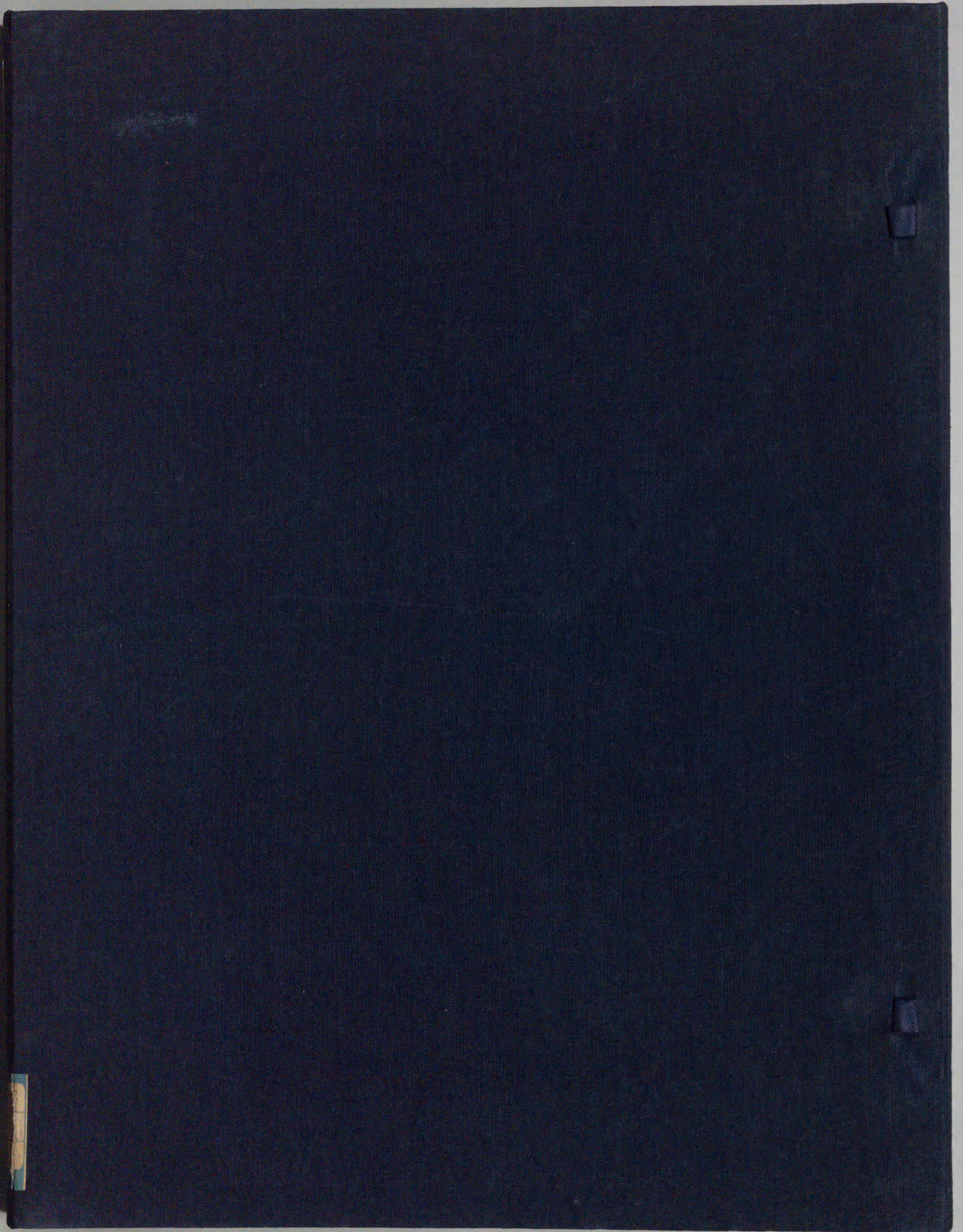


322.13-H991h



1200600680577

龜田文庫

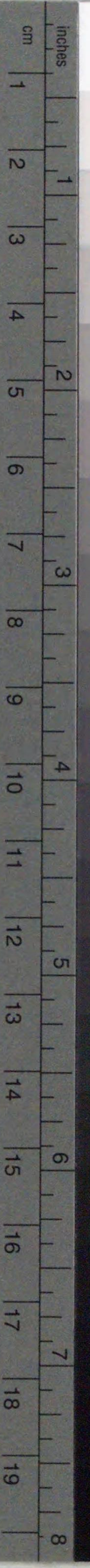


Kodak Gray Scale



© Kodak, 2007 TM: Kodak

- A 1 2 3 4 5 6 M 8 9 10 11 12 13 14 15 B 17 18 19



Kodak Color Control Patches

© Kodak, 2007 TM: Kodak

| Blue | Cyan | Green | Yellow | Red | Magenta | White | 3/Color | Black |
|------|------|-------|--------|-----|---------|-------|---------|-------|
| 1 | 2 | 3 | 4 | 5 | 6 | 7 | 8 | 9 |

