

外科說約

七

特38

148

第三十九號

外科說約卷之七

目次

外科說約卷之七

其一

水腫

并水腫

炎

第六

其二

水腫

并水腫

炎

第七

其一

神經痛

顏面神經痛

膝神經痛

其二麻痺

外科說約

卷之七目次

外科說約

其三 瘰癧

強瘰 破傷風

腺質諸器炎第八

其一 扁桃腺炎

其二 耳下腺炎

耳下腺加苔兒炎

耳下腺轉移炎

唾痛

其三 甲状腺炎

其四 乳腺炎

其五 睪丸炎

副睪丸炎

其六 攝護腺炎

攝護腺肥大

外科説約卷之七

石黒忠憲 纂述

水脈並水脈腺炎第六

其一水脈炎 リンパングイチス

水脈炎ハ刺傷、截傷、銃創ニ繼發レ或ハ一種大氣ノ感侵ニ因テ特發ス又局所炎症ニ罹レハ其近傍皮下蜂窠織ノ表面水脈隨テ發炎スルコトアリ殊ニ壞疽、膿毒等ニテ淋巴血液ニ膿汁、腐敗液ヲ混スル者ハ往々此病ヲ發ス而シテ四肢ニ發ス

急性水脈炎ハ或ハ消散シ或ハ化膿ス其化膿スル者ハ膿汁其所ニ瀦溜シ或ハ膿竈ヲナシテ其中ニ充積ス或ハ血脈水脈ニ吸收セラレテ他所ニ轉移瀦溜シ又ハ水脈實質患ニ罹リテ為ニ潰瘍ヲナシ鑽透スルヲアリ其膿汁水脈中ニ入ル者ハ血脈中ニ入ル者ニ比セハ危篤ナラストス慢性症ハ結組織荒蕪ニ因テ前篇ニ所謂蕪樣肥大ヲナス

療法

療法ハ羅斯ノ治法ノ如シ冷敷法、安靖等是ナリ

昔時ハ膿竈ヲ探索シテ截開シ當今ハ此法ヲ賞用セズ

其二水脈腺炎リンパデニナス

水脈腺炎ハ四肢動作過度或ハ損傷ニ發シ又ハ蜜扶斯熱ニ併發スレドモ多クハ水脈或ハ水脈腺近傍組織ノ炎症後ニ發シ或ハ一二ノ全身病例之ハ梅毒腺病等ニ發ス亦急慢性アリ

症候

急性症ハ腫脹硬結疼痛シ僅ニ按壓スルトモ劇痛シ炎勢劇シケレハ隨テ發熱ス若シ有害ノ原

因除去スレハ漸々消散スト雖モ其原因除去セ
サレハ轉シテ慢性トナリ或ハ化膿ス
水脈腺炎ノ化膿スルハ腺ノ實質ト其近傍組織
ヲ兼ヌルトニ拘ラス急ナル者ハ四五日緩ナル
者ハ一二週ノ差アリ其腺表部ニアル時ハ著ク
波動ヲ現ス又水脈腺ノ聚合セル部ニ一疔膿竈
ヲ作りテ終ニ數腺ヲ侵シ膿腫ヲナシテ後破開
スルコトアリ而シテ水脈腺炎ノ最モ著目ス可キ
症候ハ經過ノ荏苒ナルト其性ノ頑固ナルト是
ナリ且腺炎稍大ナル動脈ノ近傍ニアレハ脈管

ヲ損シテ動モスレハ失血ノ虞アリ但シ膿毒症
ヲ發スルハ意外ニ稀ナリ
水脈腺炎化膿セサル時ニ多キ轉歸ハ肥大並ニ
硬結ナリ此二症共ニ或ハ慢性炎ト併發シ或ハ
全ク疼痛ナク或ハ腺ノ結組織荒蕪ノ為ニ之ヲ
發ス
局所組織ニ化膿スル所アリテ荏苒疹サル時ハ
近傍ノ水脈腺硬結或ハ腫脹ス又單純ノ「エ」クセ
「マ」ニシテ僅ニ疹ヲ見スモノ或ハ四肢ニ僅少ノ
創傷ヲ蒙レルモノ卒然水脈腺炎ヲ發スルコトア

リ其他諸般潰瘍ノ為ニ水脈腺炎ヲ發スルヲ多
 シ例之ハ陰具ニ下疳ヲ發シ腐蝕藥ヲ貼附シテ
 度ニ適セサルカ或ハ潰瘍ヲ下肢ニ發スレハ忽
 ナ鼠蹊水脈腺腫脹ス之ヲ水脈腺ノ交感炎腫ト
 名ツク

以上述ル所ノ他梅毒ニ因テ水脈腺ノ腫脹スル
 モノアリ殊ニ多キハ鼠蹊水脈腺ニシテ項並ニ
 腋下水脈腺ニモ亦之ヲ發スレハ鼠蹊ニ比スレ
 ハ少ナシ

水脈腺梅毒性炎ノ論ハ別ニ附録梅毒篇ニ詳

ナルヲ以テ爰ニ悉セス

腺病家ノ水脈腺腫脹ハ一ノ通徴ニシテ殊ニ頸
 腺ニ多ク下頤ニ疊々タル腺腫ヲ生シテ恰モ念
 珠ノ如シ所謂腺病性寒膿腫又ハ腺病性潰瘍ヲ
 ナシ易シ此症又マ、脊椎炎、腦水腫、結核病等ニ
 併發スルヲアリ

其他水脈腺腫脹ヲ以テ癌病ノ緊要ナル一証候
 トスルヲアリ須ク癌ノ條ヲ參互スベシ

療法

炎ヲ致ス原由ヲ攘ノヲ第一策トシ安保ヲ第二

策トス著キ水脈腺炎ト雖モ安保宜シキヲ得ル
時ハ消散シ又炎勢強カラサル輕症ト雖モ安保
宜シキヲ失シテ安ニ動作スレハ急ニ腫大化膿
ニ傾クコアリ炎熱劇シナレハ寒瘃法ヲ行ヒ沃
陣丁幾ヲ塗擦シ壓定帶ヲ施シテ偉効ヲ奏ス若
シ既ニ膿潰ノ穢アラハ穢濕濁ヲ行ヒ温巴布ヲ
貼シテ化膿ヲ催進シ化膿セハ截開シテ膿ヲ泄
ス未夕化膿セヌシテ截開スルハ當今諸家ノ擯
斥スル所ナリ或ハ既ニ截割シテ後大ニ化膿ス
ルトアレハナリ故ニ鼠蹊水脈腺ノ慢性化膿炎

ヲ開口スルニハ諸家好テウイシナ腐蝕膏ヲ貼
用ス梅毒性ノ者ト雖モ別ニ治法アルトナシ但
シ梅毒篇ヲ參互スベシ
腔道瘻孔ヲ作為スル者ハ壓定繃帶ヲ施シテ全
ク癒合スルモノ多シ此症ニ於テ壓定帶ノ効意
表ニ出ツ忽ニスルト勿レ
若シ壓定帶効ヲ奏セサレハ止ムトヲ得ス截開
ス然レモ瘻孔數々新生スルモノハ居處ヲ轉シ
大氣ヲ換ヘ患處ヲハ務メテ清潔ニシ且寒瘃法
ヲ行ハシム若シ膿潰セル部ニ小水脈腺ノ存ス
ルヲ見ハ之ヲ截除シテ他ニ累及スルヲ防ク可

腐蝕性甚シキ者ハ石炭酸ヲ六十倍ノ水ニ稀釋シ外用ニ供シテ偉効アリ

神經并神經鞘炎第七

神經ハ血管ヲ受ル₁多カラサルヲ以テ炎症ニ罹ル₁神經鞘ニ比セハ稀ナリトス然レモ神經鞘炎症ニ罹ル時ハ神經滋養ヲ受ル₁以テ隨テ神經ノ實質大ニ變異スル₁アリ殊ニ神經ヲ脂化セシメ或ハ神經實質中ノ結組織荒蕪ヲ致

ン為ニ神經ヲ排却シテ其勢ヲ奪フニ至ル此症終ニ運動又ハ知覺ヲ妨碍シテ之ヲ治スルニ外科術ヲ要スル₁往々之アリ其知覺ヲ妨碍スルモノハ即チ神經痛ニシテ運動ヲ妨碍スルモノハ麻痺又ヒ痙攣ナリ痙攣ハ時アリテ運動知覺兩官能ニ關ス例之ハ破傷風等ノ如キ是ナリ

其一神經痛 子ウラルキエア

著キ炎症ナク又器械的變化ノ著目ス可キナクトモ或ハ間歇シ或ハ持續シテ劇シク疼痛スルモノアリ之ヲ神經痛ト名ツク然レモ其疼痛ヲ

起ス所以ハ必ス神經器質ニ變常ヲ受ルモノナ
 ラン惟未タ顯微鏡檢査ニテ之ヲ看破スルニ至
 ラサル而已其原因ハ數多アレニ就中著キモノ
 ヲ説クト左ノ如シ
 其一神經鞘炎ニ因ルモノハ痲痺質私或ハ外傷
 或ハ冒寒等ニ發ス少時間ニ寒暖ノ度俄ニ變ス
 ル時ハ往々顔面神經痛並ニ膝神經痛ヲ發スル
 ト多シ此症忽チ治スルトアリ若シ神經鞘ニ滲
 出物ヲ生シテ神經纖維ヲ壓迫スルニ至レハ其
 疼痛久シク治セズ又ハ終身ノ患トナルトアリ

其二神經損傷ニ因ル者一ハ全ク神經ヲ損傷セ
 ストモ之ヲ牽引スルト劇甚ナルモノニハ炎症
 ニ因ルモノ三ハ癥痕ノ為ニ生スルモノナリ但
 シ此癥痕ノ為ニ生スルモノハ切斷術後等ニ之
 ヲ見ルト多シ
 其三病的贅生物又ハ血液滲出ノ為ニ腦或ハ頭
 蓋骨神經管或ハ神經系神經腫等等ニ壓迫又ハ牽引
 ヲ受ルニ因ル者ナリ

症候

神經痛第一ノ症候ハ疼痛ナレニ其漸徐ニ發ス

ルト俄然劇發スルトノ差アリ又疼痛ノ性刺ス
 カ如ク灼クカ如ク穿ツカ如キノ異アリ而シテ
 其疼痛ハ別ニ之ヲ誘起スル因ナクシテ發シ且
 其患部例之ハ神經丈出スル所ノ骨管上ノ皮膚
 ニ輕ク抵觸スレハ劇痛スレモ強ク之ヲ押壓ス
 レハ却テ疼痛甚シカラス又其神經ノ周圍ハ壓
 迫抵觸ヲ受ルトモ別ニ患ヲ發セサルナリ
 其他神經痛ノ性ハ多ク間歇性ニシテ持續性ナ
 ルモノハ稀ナリ然レモ間歇ノ時間長カラスニ
 テ一日ニ數々發作スルモノナリ時ニハ筋肉慢

性攣急ヲ兼發スルコトアリ或ハ分泌機變常ヲ兼
 發シ例之ハ淚汗津唾ノ分泌ヲ増進スルコトアリ

經過

神經痛暫時ニシテ消散スルコトアレモ多クハ久
 シク多少ノ患ヲ遺シ不眠脈管系、神經系ノ刺衝
 機亢盛、滋養妨碍等ノ為ニ全身衰弱ス病性甚シ
 キ者ハ終ニ快マトシテ鬱憂シ或ハ自殺ヲ謀ル
 ニ至ル

療法

古來神經痛ヲ治スル内服藥ヲ稱スル者屈指ニ

違アラサレトモ總テ一時試驗ノ偶中ニシテ確切ノ特效藥ナシ唯其性正シク時限ヲ定メテ間歇スルモノハ大量規尼涅俾効アリ又假令如此ナラストモ規尼涅ハ發作ヲ減スルヲ疑フ容レス局所藥ニハ莫爾非涅或ハ亞度魯比涅ノ皮下注入法ヲ賞用ス其方鹽酸莫爾非涅十以テ淨水ニテ溶解シ五滴乃至十滴ヲ患所ノ皮下ニ注入ス硫酸亞度魯比涅ハ一以テ淨水五以テ溶解シ二滴乃至五滴ヲ注入ス發泡烙鐵ハ諸藥効ナキ時ニ用フル一法而已電氣ヲ稱用スル人ア

レモ未タ信ス可カラス若シ百方効ナケレハ疼痛スル部ヨリ腦ニ近キ所ニ在テ神經截斷術ヲ行フ可シ此術ヲ行フニハ單ニ截入法ヲ施シテ神經ヲ離斷スル而已但シ神經纖維ト腦トノ連續ヲ全ク離斷スレハ疼痛ノ治スルヲ著シケレトモ若シ他ノ纖維ニ因テ導達スルカ或ハ新生物アリテ再ヒ離斷部ヲ接續スル時ハ疼痛依然タリ若シ其原因神經中心ニアルモノハ此諸法總テ効ナキヲ勿論ナリ故ニ其病因ヲ審カニシテ後離斷術ヲ行フ可シ安ニ手ヲ下スト勿レ通

常神經痛ハ顔面ニ發スルヲ多ク四肢之ニ次キ
 軀幹ニハ稀ナリ今往々遭逢スル所ノ各証ヲ左
 ニ辨ス
 其一類面神經痛ハ子ウラルギア、ハ男女共ニ中年
 ノ人三叉神經ノ一枝ニ發ス其各枝ニ因テ前頭
 神經痛子ウラルギア、下眼窩神經痛子ウラルギア、
 對リス齶神經痛子ウラルギア、等ノ諸名アリ
 何枝ニ發スルニ拘ラス局部ノ皮表ヲ輕々ニ抵
 觸スレハ疼痛ヲ増進スルヲ甚シケレトモ強ク
 押壓スレハ却テ疼痛ヲ減退ス

前頭神經痛其原三叉神經ノ眼球枝ニアル者ハ
 眼窩上縁ヨリ前額及ヒ眼内角ニ向テ疼痛シ又
 ハ眼球疼痛ス其發作中マ、上眼瞼紅腫シ毛様
 脈充血シ淚液ノ分泌增多ス眼瞼ノ腫脹ハ發作
 既ニ止ムトモ猶久シク治セサル者アリ
 三叉神經第二枝即チ上齶枝神經痛ハ動モスレ
 ハ劇度ニ至ル者多シ其齶齒ニ原ツクモノハ齒
 痛ヲ以テ始マリ齶齒ヲ拔除ストモ少シモ疼痛
 減セスレテ隣接セル他齒ニ及フヲアリ又其疼
 痛ノ道路ハ下眼窩孔ヨリ衝骨ニ向ヒ下眼瞼鼻
 痛ノ道路ハ下眼窩孔ヨリ衝骨ニ向ヒ下眼瞼鼻

上唇齶齒口蓋ニ蔓延ス竅初因ナクシテ發スル
モノアリ口内粘膜ニ食物ノ觸ルニ因テ起ル
者アリ言語ノ為ニ俄然來ル事アリ或ハ初ノ痒
癢ヲ覺エテ次ニ疼痛スルコトアリ既ニ疼痛スル
時ハ患ニ罹レル偏面ヲ攣縮シ津唾ノ分泌増進
ス若シ神經痛久シク治セザル時ハ顔面ノ一部
為ニ萎小スルコトアリ
治法ハ麻醉藥ノ皮下注入法内皮法烙鐵等ヲ稱
用ス此法方共ニ寸効ナキ時ハスコハ氏ノ法ニ
據テ下眼窩神經ヲ截斷ス可シ但シ可及的腦ニ

近キ部ニ於テシ且眼窩骨ノ下眼縁ハ神經ノ出
ル管孔ト共ニ三角形ニ截除センコトヲ要ス若シ
上齒神經痛ヲ兼ルモノハリナルト氏ノ截除法
ニ從フヲ可トス
其二胛骨神經痛子ウタルギス
イレアジカハ多ク冒寒ニ發
ス其疼痛ノ原ハ坐骨ノ胛孔ヨリ始マリテ胛神
經幹ヨリ其分枝ニ波及ス又患ニ罹レル下肢末
梢ノ慢性痙攣ヲ兼ルコトアリ而シテ神經痛久シ
ク持續スル時ハ下肢ノ麻痺或ハ半麻痺或ハ萎
小ヲ致スコト少ナカラズ但シ胛骨神經痛ハ儂麻質

斯療法ニ因テ俄ニ治スルコトアレハ須ク注意ス
 可シ又此症ニハ假令疼痛劇甚ナリトモ神經截
 斷術ヲ行ヒ難シ若シ勝神經ヲ截除スレハ全ク
 下肢ノ官能ヲ廢スレハナリ

其二麻痺 パレジス

運動神經病ニ罹リテ終ニ麻痺スル者ハ專ラ内
 科ニ屬ス此篇ニ於テハ唯其病機治術ノ外科ニ
 關係スルモノヲ説ク

其一小兒麻痺ハ著キ原因ヲ覺エスシテ俄然發
 スルコトアリ又ハ生齒期ニ發スルコトアリ生齒期

ニ發スル者ハ先ツ腦充血諸症斜視咬齒眠癱發
 熱搐掣等ヲ發シテ後麻痺ヲ致ス通常下肢ニ多
 クシテ上肢ニ少ナク偏側ニ多クシテ兩側ニ稀
 ナリ之ヲ内轉スルコト能ハサレトモ外轉スルニ
 ハ別ニ疼痛妨碍ナシ患肢ノ皮表ヲ寒暑針ニテ
 計較スレハ健肢ヨリモ溫度減少スレトモ知覺ハ
 毫モ變スルコトナシ

上文ノ麻痺暫時ニシテ速ニ消散スル者アリ或
 ハ數月ニシテ治スル者アリ其甚シキ者ハ久シ
 ク治セス膀胱直腸顔面等ノ麻痺ヲ燕子又斜視

黒内障等ヲ致ス若シ麻痺速ニ消散セサレハ筋肉ノ作用廢止スルヲ以テ萎小ノ証候ヲ見シテ終ニ脂化シ他肢ハ生長スレト患部ハ少モ生長スルヲナシ若シ此患ヲ蒙ル一肢ナラスシテ一統區ノ筋肉ナル時ハ殊ニ種々不良ノ畸形ヲナス例之ハ肩胛諸筋麻痺スレハ肩胛平坦トナリ上膊骨ノ關節頭肩胛骨ノ關節窩ヲ脱シ全膊外ニ向テ下垂ス醫士之ヲ關節窩ニ復納スルハ難カラサレトモ手ヲ放テハ復忽チ脱ス下肢ノ伸筋麻痺スレハ屈筋ノカ偏勝シ下脛ハ自ラ腿

ニ向テ拘攣シ腿ハ更ニ腹ニ向テ拘急ス若シ屈筋ノ偏勝スル久シクシテ伸筋ノ抗抵ナケレハ屈筋モ亦病的變化ヲナシテ所謂短縮ヲクニタルユ一ヲ致ス麻痺偏側ニアリテ久シク治セサレハ終ニ孟骨或ハ脊椎ノ撓曲ヲナスコアリ足部ノ一區筋麻痺スレハ所謂馬足ノ類ヲ致ス是等ノ諸症ハ此篇ニ論セヌシテ畸形諸病ノ篇ニ詳説ス可シ

療法

病原明ナラサルモノハ止ムコトヲ得ヌ強壯劑ヲ

與ヘテ滋養ヲ專ニス鐵劑酒肉等是ナリ其他種
 々ノ浴法ヲ試ム例之ハ温浴冷浴海水浴モト
 動物浴等是ナリ或ハ躰操ヲ行ハシノ未夕脂化
 ノ機ヲ見サルモノハハラタイ氏ノ法ニ因テ電
 氣ヲ試用ス又偏方ノ屈筋短縮シテ運動ヲ妨ク
 ル者ハ腱截離術テノトヲ施シテ確効アリ
 其二創傷麻痺ハ一區筋肉ノ運動ヲ主宰スル神
 經ヲ截斷シ或ハ毀傷シテ其導達カヲ妨クルカ
 為ニ發ス但シ純粹ノ運動神經ヲ損スレハ純粹
 ノ麻痺ヲナシ間錯神經ヲ損スレハ麻痺ニアリ

ステレ₁ヲ兼ヌルナリ又假令一旦神經ヲ截斷
 ストモ截面互ニ密接スルカ或ハ截面生長シテ
 速ニ連續スレバ導達カノ復スル₁論ヲ俟ス然
 レモ毀傷スル₁稍大ナル時ハ數月ヲ經テ後始
 ノテ復續スルニ至ル又毀傷甚シクシテ遂ニ復
 續スル₁能ハサレハ其神經ニ主宰セラル可キ
 筋肉終ニ脂化シテ萎小スルノ恐アリ故ニ如此
 症ニハ豫ノ其景況ヲ察シ務ノテ患部ヲ運動セ
 シノ或ハ摩擦シ或ハ按摩シ或ハ電氣ヲ流通シ
 以テ萎小ヲ豫防スルヲ要ス

其三末稍麻痺ハ筋纖維ノ萎小ニ起原シテ神經
 ハ次テ患ニ罹ル者ナリ此症通常四肢ニ多クシ
 テ繃帶或ハ外科器械等ノ為ニ久シク壓迫ヲ受
 ケ使用セサルモノハ動モスレハ此患ニ罹ル其
 症候ノ取ナルモノハ患部ノ瘦削ナリ而シテ神
 經并ニ血管ニ異常ナキモノハ脂化スルト晚シ
 此症ニ於テモ務メテ運動セシメ且ハラタイ氏
 ノ電氣用法ヲ以テ缺ク可カラサル治法トス

其三瘰癧スパスピ又ハ

顔面瘰癧ハ通常偏方顔面筋ノ慢性攣縮ニ因ル

モノニシテ疼痛ヲ兼ルモノハ殆ト稀ナレ其
 性頑固ナルモノ多シ若シ病原瘰癧質私性ナル
 時ハ瘰癧質藥ニ消炎法ヲ兼用ス彼ノ麻醉藥發
 泡藥電氣等ハ殊効ヲ奏スルトアレ其亦寸効ナ
 キトアルカ故ニ其効ヲ確定シ難シ又一方ノ筋
 肉攣縮スルト甚シキ時ハ腱離術ヲ行フ其他
 頸瘰指瘰等アレ其皆畸形篇ニ譲リテ此ニハ唯
 左ノ一症ヲ説クノミ

附強瘰テタニス漢區所謂破傷風

強瘰ハ其原理未タ詳カナラサレ其症狀ヲ以

テ考索スレハ脊髓ヨリ分行スル運動神經大ニ病的刺衝亢盛シ加之必ス知覺神經僅少其患ヲ受ケルモノナリストロメル氏ハ一種強痙ニ罹ル可キ素質ヲ遺傳スルモノアリテ此素質アル人ハ此少ノ創傷ニモ亦之ヲ發スト言ヒ佐藤翁ハ此病ニテ父子共ニ斃レシ者ヲ實驗セリト言フ強痙ハ其原因ニ從テ中毒強痙例之バ「ステラ」毒等、中ラ毒者、儻麻質私性、強痙、創傷強痙等アリ今創傷ニ因ル者ヲ論ス

創傷強痙ハ危篤ノ一病ニシテ刺傷、截傷、裂傷、銃

創挫傷、火傷ノ別ナク之ヲ發ス但シ多クハ神經ヲ毀傷シテ全ク之ヲ斷離セス殊ニ其所ニ異物ノ存スル者ニ發スト云フ壯實ノ男子ニ多クシテ婦人ニ稀ナリ而シテ俄ニ溫度ノ變スルヲ以テ誘因ノ第一トス假令ハ日中溫暖ニシテ夜間其ク寒ク又ハ昨日暖クシテ今日甚ク故ニ寒暖急變スル地ニ於テハ溫度中等ノ諸邦或ハ寒帶地方ニ比スレハ此病甚ク多シ

症候

創傷患者將ニ強痙ヲ發セントスル時ハ傷處乾

燥シテ疼痛シ全身刺衝機亢進シテ睡眠シ難シ
 是等ノ前驅症アリテ終ニ強痙ヲ發ス或ハ此前
 驅症ナク俄ニ咀嚼筋攣縮シ牙関緊急シ強テ口
 ヲ開ケハ疼痛シ津唾粘液ヲ湧流シテ終ニ全身
 強痙ヲ發ス

攣急ノ模様種々同シカラス咀嚼筋強痙スル者
 アリトユリス頸筋並ニ背筋強痙スル者アリト
 トニスト名ツク後ニ反張スル者アリト
 ニシテ所謂角弓反張ナルモノ也頸及ヒ軀幹ノ
 前筋攣縮スルカ為ニ屈曲スル者アリト
 ヲト稀ナリトツク偏側ニ屈曲スル者アリト
 甚ク稀ナリトツク

ユスト名ツク此然レモ通常見ル所ハ全身一般
 症極ノテ稀ナリ然レモ通常見ル所ハ全身一般
 ニ強痙スル者ナリ又兼テ疼痛流汗シ呼吸言語
 共ニ困難サル語スルモノ多シハ心跳促進ス而シテ神
 思ニ至テハ死ニ瀕スルマテ猶毫モ違ハサルナ
 リ

經過

劇甚ナル強痙ハ暫時ニシテ死ニ至リ之ニ次ク
 者ハ二三日緩慢ナル者ト雖モ二週ヲ出スシテ
 斃ル幸ニ治癒スルモノハ殆ト稀ナリ
 屍體ヲ剖視スルニ毫モ病ノ所在ヲ見ルコトナシ

或人ノ説ニ因レハ神經鞘ト脊髓膜トニ多少血液充張スト言フ然レニ強痙ニ罹レル者悉ク然ルニ非ス

療法

療法ノ主トスル所ハ光射劇ニカラサル幽静ノ室ニ居リ諸般ノ刺衝ヲ避ケシム強痙劇烈ナル者ハ諸法方共ニ効ナシ古來實驗ニ於テ此病ニ缺ク可カラサルモノハ阿片劑トス又近時新發明ノ品ニテ其聲價最モ高キモノハ「コロアルヒダラー」ト及ヒ「キラー」レナリ「コロアルヒダラー」

トハ二十匹乃至一匁ヲ水一匁ニ溶解シ發作時ニ頓服セシム牙關緊急シテ内服スルヲ能ハサルモノハ十五匹乃至三十匹ヲ溶解シテ頂窩邊ノ皮下ニ注入シ或ハ一匁乃至二匁ヲ灌腸劑ニ供ス「キラー」レハ往々奇効アリト讚賞スル人アレニ予未タ之ヲ實驗セス

「キラー」レハ近頃麻酔劑トシテ賞用スル者アル故ニ近刻ノ藥劑書ヨリ鈔出シテ其性効ヲ畧書ス抑此品ハ南亞米利加ニ生スル毒草ノ液ニシテ土人ノ之ヲ鏝ニ塗テ毒箭ヲ作り戰鬥

狩獵ニ用ユ蓋シ其効分ハ「キラリン」ナルモノ
 ニシテ藥用ニ供スルハ「越吉斯ナリ」○健體ニ
 試用スレバ專ラ運動神經ヲ麻痺シ時トシテ
 殊ニ横紋筋ヲ麻痺セシム若シ之ヲ大量ニ用
 ヲレハ肺ノ橐籥ヲ廢止シテ斃ル○醫藥ニ供
 スレハ破傷風ニ用ヒテ偉効ヲ奏シ癲癇酒客
 病舞蹈病又ヒ斯的兒規尼ノ中毒ニ効アリ○
 用法ハ硫酸キラーレヲ皮下注入法ニ供ス其
 量僅ニ二ミリ瓦蘭ニテ速効ヲ奏ス須ク小心
 シテ之ヲ用ユヘシ

阿片劑ニ於テハ莫爾比涅ナラハ一回ニ四分ハ
 以上ヲ與ヘ香竈阿片酒ナラハ二十滴乃至三十
 滴ヲ一日ニ數回與フ若シ嚔下スルハ能ハサル
 モノニハ二十滴乃至三十滴ヲ取リ灌腸シテ偉
 効アリ其他甘汞ノ内服水銀軟膏ノ擦入法共ニ
 度トスニ至ルヲ全身微温浴並ニ「コロ、ホルム」吸入法
 底列並油灌腸法ヲ稱用ス英米諸家ハ酒類或ハ
 規尼涅炭酸安模尼亞等ノ品類ヲ稱用ス又癩痕
 不良或ハ創口ニ害アルニ因テ發スル者ハ其所
 ヨリ截斷スルヲ法トスレニ「ラレー」氏ノ説ニ據

レハ假令創口不良ヨリ此病ヲ發ストモ既ニ強
 痙ヲ發スレハ切斷術ハ寸効ナシト然レモ口
 ス氏ノ經驗ニ十四歳ノ一女子頰ニ木棘ヲ刺シ
 テ為ニ強痙ヲ發シ麻醉劑並ニ沃陳丁幾ノ外用
 共ニ効ナキ者ニ頰ノ創處ヲ截除シテ治癒シ又
 一男子車輪ノ為ニ手腕ヲ挫傷シテ強痙ヲ發セ
 ル者ニ截斷術ヲ施シテ治セシテラ記載セリ予
 未タ何カ是ナルヲ知ラサレモ姑クラレレ一氏ニ
 左祖セン

近衛砲兵附蹄鐵師岩長徳松ハ高知縣ノ人ナ

リ體格強健平生疾患ナシ明治六年九月九日
 午後馬蹄鐵ヲ付スル際誤テ左無名指第一節
 ヲ截去シ醫官ニ就テ治ラ乞フ醫官乃チ冷濕
 後繃帶ヲ施ス其夜眠ニ就クモ常ニ異ナル
 ナシ十日十二時俄ニ四肢顫振次テ全身攣急
 シ嚙下困難ス既ニシテ牙關緊急言語不了眼
 目失明備身強直シテ儼然強痙ノ証ヲ呈ス而
 シテ精神變ナク創處惡兆ナシ隊附醫官軍醫
 山田弘鹽酸莫爾比涅半ルヲ皮下注入スル
 二回攣急大ニ緩解シ言語少シク解ス可ク滴

水下ル可キニ至ル其翌日之ヲ擔昇シテ本病
 院ニ送ル此時脈搏一百變急復發シ昨日ニ比
 スレハ諸証取モ劇シ予直ニコロアルヒダラ
 ート二十ハヲ水ニ溶解シテ灌腸ス爾後凡一
 時變急漸々弛緩シ終ニ眠ニ就キ四時ヲ經テ
 醒覺ス覺後諸症頗ル減退ス發病以來食ヲ用
 ヒサルヲ以テ糲汁並ニ鷄羹汁ヲ與ヘ且煎テ
 卵ブランデー酒ヲ與フ十二日午後脈搏減シ
 テ八十一度ニ至リ諸症稍緩解ス然レモ一日
 夜ニ或ハ三回或ハ五回變急發作スルヲ以テ

其發作ニ先タチコロアルヒダラート十五ハ
 ヲ水ニ和シテ頓服セシムレハ毎回必ス効ア
 リ延テ十六日ニ至リ臭素加留母三十ハヲ水
 三寫ニ和シテ一日三次ニ分服セシメ二十一
 日ニ至テ始メテ言語スルヲ得タリ然レモ
 兩眼共ニ僅ニ明暗ヲ弁スル而已軍醫内田正
 眼中ヲ照檢シテ其網膜ニ充血スルヲ認ム
 因テ少量ノ甘朮ヲ與ヘ吸角ヲ貼サシム爾後
 時々對症治法ヲ施シ十一月十六日ニ至リ諸
 証癒テ退院ス其病治スルニ當テ患者自ラ言

予カ父ハ指ヲ截傷シ強瘰ヲ發シテ斃レ姉
 ハ剪ヲ以テ指ヲ傷ケ亦強瘰ニテ斃レタリ故
 ニ曩日此病ニ罹レル時既ニ命ヲ決セリ今治
 シテ歸ルコトヲ得ル何等ノ過幸ナルヤト深ク
 鳴謝セリ嗚呼予先ニストロメール氏ノ強瘰
 ニ遺傳アル説ヲ疑ヒ後佐藤翁ノ説ヲ得テ今
 此症ヲ實驗ス先哲果シテ我ヲ欺カサルナリ
 新藥コロアルヒタラートノ性効治驗ハ東京
 醫學校治驗録ニ載テ詳カナリ予爰ニ此一病
 者ノ治驗ヲ掲グルハ強瘰ニ遺傳アルコトヲ証

セント欲スルノミ

腺質諸器炎第八

其一扁桃腺炎 トングランリチス 又

咽喉扁桃腺炎ハ雙方共ニ患ニ罹ルヲ常トス冒
 寒後ニ特發スルコトアリ又ハ咽喉粘膜加苔見炎
 ト併發シ或ハ麻疹猩紅疹其他發疹病ノ流行ス
 ル時ニ發シテ流行ニ罹レル一徴トスルニ足ル
 コトアリ

症候

扁桃腺著ク腫脹シ腺部並ニ口蓋粘膜鮮紅色ヲ見シ滲出物アリテ皆被ス其腫脹甚シケレハ懸壅垂為ニ上ニ向テ抑壓セラレ廣ク口ヲ開クヲ得セルニ至ル故ニ甚シキ症ニ至レハ扁桃腺ヲ検査スルヲ難ハス唯下齶角ヲ押按シ其硬結腫脹疼痛按セルハ疼痛ニ因テ之ヲ微知ス如此ニ至レハ嚥下頗ル困難ニメ津唾粘液口外ニ湧流シ患者自ラ咽喉ニ異物ノ存スルカ如キヲ覺エ或ハ噴シ或ハ咳シ聲調變シ腫脹甚シケレハ言語解シ難ク呼吸甚ク困難ス時トシテハ兼テ耳

痛シ且歐氏管壓迫セラル、為ニ聽官妨碍セラレ加之歐氏管内ノ粘膜ニモ炎ヲ波及スルヲアリ但シ咽喉扁桃腺炎ニハ多ク寒熱發作スルヲ常トス

經過

炎勢甚シカラサルモノハ數日或ハ數週ニシテ消散ス通常炎勢既ニ消スルトモ久シク腫脹ヲ遺シ動モスレハ些少ノ誘因ニモ再發ノ患アリ炎勢盛ナルモノハ腺ノ表面或ハ深部ニ膿ヲ醸シ築痛シテ波動ヲ現シ患部ニ白點ヲ生シテ言

語或ハ咳嗽嘔吐ノ際偶然膿口破開シテ膿ヲ泄
ス若シ膿ヲ溜溜スルヲ大量ナル時ハ破開漏泄
シテ後腫脹著ク縮小ス通常扁桃腺急性炎ノ後
ニハ肥大スルヲ多シ

扁桃腺肥大ハ炎症ニ繼發スル者ニシテ腺病質
往々原 發ス 嚥下聴取ニ困難シ口ヲ開闔スルニ便ナ
ラス睡レハ常ニ鼾聲ヲ發ス而シテ既ニ肥大ス
レハ屢々炎ニ罹リ兼テ咽喉粘膜炎ヲ誘發シ易
シ

療法

扁桃腺急性炎ハ冷水又ハ氷水ノ含嗽ト内服ト
ニテ足レリ或ハ好テ頸部ニ温濕法ヲ施シ静脈
刺絡ヲ行ヒ蟻針ヲ貼シ吐劑下劑ヲ與フレ氷
水ニハ若カス頸側ノ蟻針ト適宜ノ下劑トハ時
アリテ缺ク可カラサレト刺絡吐劑ノ如キハ斷
然之ヲ擴斥シテ可ナリ婦人ニ在テハ頸側ニ蟻
針ヲ貼スレハ後日吸痕ヲ遺スノ忌嫌アルヲ以
テ直ニ扁桃腺ニ截入法ヲ行フヘシ炎勢减退ス
ル後ハ單寧涅ヲ水ニ和シテ含嗽セシメ若シ扁
桃腺ニ膿瘍ヲ生スルモノハ包被刀ヲ以テ速ニ

截開ス可シ

肥大ヲ遺シテ為ニ諸妨碍ヲナスニ至ラハ之ヲ
截除スルニ若カス截除法ハ手術篇ニ詳カナリ

其二耳腺炎 パロチチス

耳腺炎ハ原發加苔兒性ト繼發轉移性トノ二ニ
區別ス其兩性同シカラサルト左ノ如シ
其一耳腺加苔兒炎 パカタルチス ハ冒寒或ハ濕
ヘル大氣中ニ臥起シテ發シ或ハ故ナクシテ流
行シ少小兒ヲ侵シ易シ病初寒熱往來シ食欲
廢止ニ次ヲ外耳ヨリ頸部及ヒ顔面ノ正中ニ向

テ腫脹シ患部ノ皮膚淡紅色ヲ見シテ水腫シ指
頭ヲ以テ按シ或ハ食物ヲ咀嚼スル時疼痛ス又
動モスレハ口内粘膜炎加苔兒炎下齶腺舌下腺扁
桃腺等ノ炎症ヲ併發シ嚥下呼吸共ニ困難ニシ
テ發熱甚レク終ニ危篤ニ迫ルコトアリ而シテ此
症ニハ津唾ノ分泌妨碍セラレ、ト勿論ナリ
此症ハ化膿スルヨリ消散スル者多シ又甚夕畢
丸炎ト關係スルモノニシテ耳腺炎ト畢丸炎ト
共ニ發シテ病勢ヲ同シクシ或ハ耳腺炎治シテ
畢丸炎ヲ發シ或ハ畢丸炎化膿ニ傾キテ終ニ耳

腺ニ膿ヲ轉移スルナリ

治法ハ消炎諸法ノ外ナラヌ患部ニ乾温菴法ヲ
行ヒ綿ヲ以テ被覆ス若シ耳腺筋腔緊張シ菜痛
寒戰シ兼テ所々軟部ヲ生シテ化膿セル確徴ア
ラハ截開シテ膿ヲ漏シ以テ瘻ヲ作ラサシム
其二耳腺轉移炎パメタスタチキハ窒扶斯熱急性
發疹病膿毒產褥熱肺炎ア等ノ轉移症トナ
リテ發シ其症狀ハ加苔兒炎ト異ナルナク唯
水腫ト疼痛トハ加苔兒炎ヨリモ甚シ兩側ノ耳
腺腫脹硬結スルト甚シケレハ腦ヨリ歸流スル

靜脈ノ血行ヲ妨ケ腦壓迫ノ險症ヲ發ス轉移炎
ハ加苔兒炎ニ比スレハ化膿ニ傾クモノ多ク殊
ニ膿毒并ニ血液變調ヨリ來レルモノハ膿潰ヲ
避ケ難シ其膿潰スル時ハ外聽道ニ開口スレバ
動モスレハ為ニ聽小骨ノイコル浸蝕腦膜炎等
ノ惡症ヲ繼發シ易シ

消炎法方ヲ行ヒ宜シキニ適スレハ以テ化膿ヲ
防クニ足ル若シ既ニ化膿ストモ膿腫ヲナセル
所ヲ一々切開スルト要ヤス唯耳腺筋腔緊張
シ嚙下呼吸困難シ腦症増進シテ謔言嗜眠昏睡

レ脈搏緩徐ナルニ至ラハ截開法ヲ行フ可シ

唾痛

唾痛ハ耳腺又ハ耳腺漏泄管ノ行道ニ生シテ其原損傷ニ因ル者多シ然レモ或ハ特發シ或ハ膿腫ヲ截開スルニ因テ發スルモノモ亦往々之アリ其他漏泄管中ニ酒石所謂齒渣又凝著シ或ハ齶齒ノ為ニ生スルモノアリ其証瘻口既ニ皮表ニ開口スルモノハ咀嚼言語ノ際痛口ヨリ粘稠透明ノ液ヲ漏ス然レモ其量食時消化ノ為ニ泄ス如ク多量ニハ非ルナリ又

漏泄管痛ト耳腺痛トヲ鑿別スルニハ痛口ヨリ細消息子ヲ送入スルニ若カス漏泄管痛ナレハ消息子直ニ口内ニ達スレモ耳腺痛ナレハ口内ニ達セズ時ニハ達スルコトアリトモ甚ク難シ其療法ハ硝酸銀或ハ純硝酸ヲ以テ屢々焦灼シ或ハ常ニ壓定帶ヲ施ス以上ノ法方効ナキ時ハ新孔ヲ開キテ鉛線ヲ挿入シ壓定帶ヲ施シテ痛ヲ閉合セシム又新孔ヲ作為シテ痛ヲ縫合スル一法アリ昔人ハ此病ニ漏泄管結紮法ヲ行ヒシガ動モスレハ耳腺炎ヲ發シ易キ大害アリ又壓

定ヲ施シテ耳腺ヲ萎小セシムル法アレバ亦効績ヲ收ムルヲ稀ナリ

其三 甲状腺炎 チーレオイチチス

此病ハ甚ク稀ニ見ルモノニシテ損傷又ハ冒寒後俄ニ發スルヲアリ其証ハ紅色灼熱鈍痛シ聲音變調咳嗽ヲ發シ呼吸蹙下共ニ難ク頸部ノ靜脈膨脹シテ靜脈血ノ歸流充分ナラザルカ故ニ終ニ腦症ヲ發ス而シテ炎症消散スルアリ又ハ肥大スルアリ或ハ化膿ニ傾クモノアリ其化膿スルハ例之ハ腺ノ一葉或ハ全腺ニ論ナク近傍

ニ靜脈ノ分布スルヲ多キガ故ニ膿毒ヲ發スル恐アリ故ニ既ニ化膿スルヲ見ハ截開シテ膿ヲ漏泄ス可シ若シ自ラ口ヲ食道或ハ氣道ニ開キ又ハ胸骨後縱隔膜中ニ膿汁滯溜シテ囊状ヲナス時ハ死ニ至ルモノナリ故ニ截開法ヲ要ス截開シテ膿ヲ泄セハ腺萎縮シテ瘻痕ヲ遺ス而已假令萎縮シテ殆ト無キカ如クニ至ルトモ毫モ全身ノ生育ニ妨碍ナシ
化膿性甲状腺炎ハ窒扶斯熱或ハ膿毒ノ轉移症トナリテ發スル者多シ殊ニ産婦膿毒ニハ此症

ヲ發スル一夥シト云フコトノタシニ其後ハ特
發炎ニ比スレハ不良ナル一因ヨリ論ヲ俟ス

其四乳腺炎ヨステチヌ

甲乳頭及ヒ乳輪ノ炎症或ハ潰爛ハ乳婦ニ發シ
テ元來乳腺炎ヨリ來ルモノ多シ乳頭炎ハ表皮
剥脱シ或ハ深ク裂ケ或ハ創口乳輪ヲ周匝シ疼
痛甚シク殊ニ吸乳強キ時ハ血ヲ漏スニ至ル病
機増進スル時ハ乳腺ト乳頭トノ間深ク潰爛シ
唯乳管、脈管、神經ノミ連續シテ他ノ組織ハ殆ト
離ル、ニ至ル又稀ニハ炎勢皮下結組織ニ及ヒ

乳頭近傍ノ皮下ニ膿腫ヲ作為スルコトアリ且炎
勢乳腺ニ波及スレハ哺乳セシメントストモ其
味ノ變スルヲ以テ兒ノ哺乳スルコト充分ナラス
為ニ乳汁漏泄管ニ積溢シテ乳房緊満スルニ至
ル

破裂ヲナサントスル徴アラハ務メテ之ヲ豫防
スヘシ乃チ冷濕法、洗淨法、脂劑ノ塗擦法或ハ人
巧乳頭ニテ乳頭ヲ覆護スルコトトシヨリ既ニ破
裂スル者ハ脂類ヲ塗布シ又ハ硝酸銀或ハ硼砂
ノ稀薄溶液ヲ塗布ス乳汁鬱積シテ緊張ニ苦シ

マバ「ゴート」ヨークヲ以テ乳頭ヲ被覆シ徐々ニ乳汁ヲ吸出セシム西人ハ此時犬子、猫児ニ乳ヲ吸ハシムルニ妙ナリト云フ然レモ予未タ之ヲ試用セズ妊婦産婦等ニハ兼テ乳頭乳輪ニ發疹スルヲアリ若シ急性發疹ナラハリコボシ一末或ハ山茲姑末ヲ撒布シテ可ナリ慢性ナラハ舊痂ヲ剥落シテ固脂ヲ塗擦シ又ハ布片ニ脂ヲ塗リ之ヲ貼シテ可ナリ

〔乙〕乳腺組織炎ハ多分産婦新乳ノ者ト哺乳ノ時間過久ナル者トニ發ス成女期又ハ經行時ニ發

スル者アレモ極メテ稀ナリ其原由ハ乳汁ノ滯積スルニアリ但シ腺ヲ損傷シテ發スル者ハ此

例ニアラス

症候並經過

此腺ノ一葉炎証ヲ發スル時ハ直ニ延テ數葉ニ及ヒ易ク皮表緊張赤腫シテ鈍痛シ若シ指ニテ按スレハ劇痛シ炎証ヲ發スル葉々ハ硬結節腫スルヲ觸知ス又兼テ寒戦シ患側ノ液下腺腫脹ス○天然ニ委子テ炎勢消散スルヲアリ又ハ治法宜シキニ適シテ始メテ消散スルヲアリ若シ

消散セヌシテ炎勢増進スルモノハ八日乃至十日ノ後化膿ノ兆ヲ見シ一二日ヲ經テ自ラ乳頭ノ近所ニ開口ス
 腺ノ所々ニ小膿腫ヲ生シ漏口過小ナル時ハ常ニ刺戟セラレテ炎勢増進シ近傍ノ腺葉ニ及ヒテ夥多ノ膿腫膿竈ヲ生シ終ニ腔道或ハ漏ヲ作為ス此漏ハ頑固ニシテ治シ難ク假令愈合ストモ久シク硬結ヲ遺ヌ

療法

腺葉腫脹スル者ハ人巧乳頭ヲ裝置シテ豫防ス

可シ若シ之カ為ニ炎ヲ發スルニ至ラハ温巴布ヲ賞譽ス温巴布ハヨク炎ヲ消シ化膿硬結ヲ解散スル者ナリ其他擔帶ヲ施シテ乳房ヲ保持シ常ニ濕法ヲ施シテ濕潤ナラシム若シ膿腫ヲ生スルニ至ラハ充分ニ截開シテ膿ヲ漏スヘシ但シ截開スルニハ乳頭ニ向ヒ極メテ小心シテ乳管ヲ傷ラサランコトヲ要ス先ツ少シク截開シテ截口ヨリ示指ヲ入レ膿腫中ヲ探リ結組織綱ヲ得ハ球頭刀ヲ以テ示指ヲ傳ヘテ截開ス然レモ截口ハ長カラサルヲ要ス若シ膿腫腔中ニ中膈

アリテ切開シ創口ト通セシムトモ亦截口ハ長クヌ可カラス既ニ截開シテ膿汁ヲ漏サハ水或ハ油ヲ布片ニ醃浸シテ截口ヨリ挿入シ膿腫ノ底ニ達セシメテ截口ノ癒合ヲ防ク若シ膿潰シテ自ラ小口ヲ開カハ截開シテ其口ヲ大ニス可シ若シ小口ヲ處々ニ開カハ截テ其各口ヲ通セシム可シ總テ截開後ハ巴布ヲ貼シテ硬結ヲ解キ肉芽ヲ促ス可シ

療法時宜ニ適シ病勢盛ナラサル時ハ三週乃至四週ニシテ治スレバ若シ腔道ヲ存スルヲ多ク

レハ數週ヲ引ク加之硬結甚シキ者ハ半年猶治セズ終ニ截除術ヲ要スルニ至ル

丙

胸腺後結組織炎ハ特發シ或ハ胸腺炎ト併發ス共ニ稀ニ見ル症ナリ或ハ胸膜炎肺炎ノ化膿性ナル者ニ繼發スルヲアリ症状ハ甚シク發熱シ胸腺著ク凸腫シ局所ノ皮膚ハ紅色ナラサレバ灼熱ス加之深所ニ壓スカ如ク穿ツカ如キ疼痛ヲ覺エ指頭ニテ患所ヲ按ストモ別ニ疼痛ヲ増サス通常日ヲ經ルヲ僅少ニシテ速ニ化膿スレバ稀ニハ化膿スルヲ緩慢ニシテ終ニ胸腺

後ニ寒膿腫ヲ生スル者アリ

治法ハ竅初ニヨク波動アル所ヲ認メテ截開スルヲ法トス但シ周圍ノ一所ヨリ截開スルニアリ又ハ直ニ腺ヲ通貫シテ截開スルニアリ稀ニハ乳管ト膿腫ト通シテ乳ニ膿汁ヲ混スル故ニ宜シク注意ス可シ

其五 畢丸炎

ヲルシチス
畢丸炎ハ特發シ又ハ膣膜或ハ副畢丸炎ニ併發ス尿管ブレノレ一炎ヨリ發スルニアリ之ヲ畢丸ブレノレ一炎ト名ツク多クハ畢丸腺質炎ト

膣膜炎ト副畢丸炎トヲ合併シ就中先ツ副畢丸炎ヲ發シ次テ畢丸ニ及フモノナリ其他梅毒ニ由テ特發スルモノアリ之ヲ畢丸梅毒炎ト名ツク

急性陰囊水腫ハ沔乙又ハ膿汁或ハ血液ヲ滲漏スルモノニシテ其症狀恰モ畢丸炎ニ類ス誤診スルコト勿レ陰囊水腫ノ條ヲ參互ス可シ

症候

偏方ノ畢丸外傷ニ因ル者ハ腫脹緊張シ指ニテ按セハ疼痛甚シク膣膜炎ヲ兼ヌル者ハ波動モ

正徴トシ難シ兼テ發熱シ陰囊ノ患側紅腫緊張
 シテ滑澤アリ其疼痛ハ緊張壓迫シテ破裂セン
 トスルカ如ク精系ヲ傳ハリテ腰部會陰ニ達シ
 睪丸動搖スル毎ニ疼痛増劇ス時トシテハ惡心
 嘔吐腹滿シ提睪筋拘急シテ睪丸ヲ氣蹊管ニ牽
 引ス故ニ腫脹セル精系氣蹊管中ニ箱窠セラレ
 テ動モスレハ箱頭ブレウクト誤認ス

經過

滲出物消散シテ吸收セラル、ヲアリ或ハ化膿
 シテ膿腫ヲナシ或ハ壞疽ニ陥ルイアリ若シ病

勢劇甚ナラサルモノハ睪丸硬結シテ終ニ萎小
 シ腺質變シテ結組織ニ化ス故ニ急性並ニ次急
 性睪丸炎ニハ病初ヨリ注意シテ萎小ニ傾カレ
 メサル可シ既ニ化膿スレハ一局所必ス柔軟ニ
 シテ波動ヲ現シ終ニ開口シテ膿汁ヲ漏ス此化
 膿セル部ヲ久シク放置スレハ腔道ヲ作為シテ
 終ニ精系ニ及ヒ膿ト共ニ洩乙ト精液トヲ漏レ
 テ睪丸全ク萎小スルニ至ル
 時トシテハ膿腫開口シテ後チ腺ノ實質創口ニ
 溢出シ壞疽スルヲアリ凡ソ腺質ハ其状恰モ膿

栓ト類似セル者ナレハ誤認シテ之ヲ傷フナ
カレ此症膿腫ハ治ストモ硬結ヲ遺シテ終ニ萎
小スル者居多ナリ

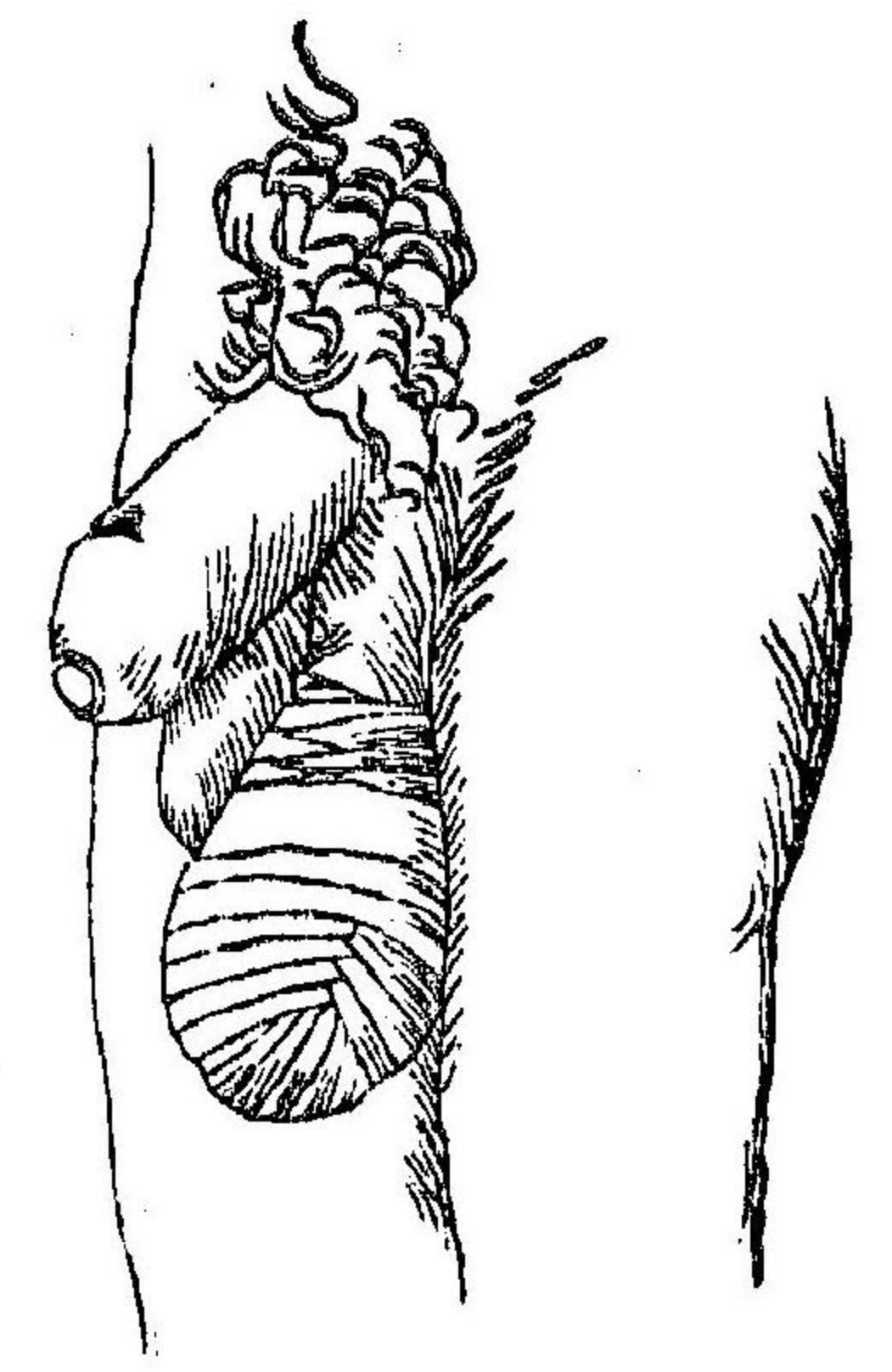
療法

有害物ヲ芟除シ各般ノ刺衝ヲ避ケ假令尿道ニ
病アリトモ炎勢ノ盛ナル時ハブーシノ挿入
刺戟藥ノ注射等ヲ禁シ便通ヲヨクシ時々甘汞
ヤラツパノ下劑ヲ與ヘ全身ノ勞動ヲ禁シ罌丸
帶ヲ施シテ局處ヲ安保シ漏法。巴布等ヲ施シ疼
痛甚シケレハ阿片劑ヲ與フ此病ニハ巴布ヲ以

テ。遙。ニ。漏。法。ノ。上。ニ。出。ル。一。法。ト。ス。殊。ニ。冷。漏。法。ハ
外傷ニ因リテ炎勢ノ盛ナル者ニ非サレハ之ヲ
用ヒス且用フトモ決シテ久シカル可カラス夥
多ノ實驗ニ徴スルニ冷漏ハ終ニ硬結ヲ致シ易
ケレハナリ
血液ノ充積甚シキカ為ニ局所減血ヲ要スルヲ
アレハ蟻鉞ヲ用フ可カラス陰囊皮表ノ靜脈ヲ
刺シテ瀉血ス可シ若シ罌丸炎ト同時ニ陰囊急
性水腫ヲ發シテ緊痛甚シキ時ハ皮下截ムカヒヲチ入法ヲ
行フ終ニ炎勢減退シテ全ク消滅スルニ至レハ

繃帶ヲ施シ壓定シテ滲出物ノ吸收ヲ催進ス繃
帶諸法中フリツケ氏ノ法ヲ貴フ其他「コロ、ジ
ヲ」ニ塗布スル法アレニ疼痛シテ卓効ナシ
フリツケ氏ノ陰囊帶ハ絆創膏ヲ細ク截製シ
之ヲ以テ第十八圖ノ如ク卷クナリ

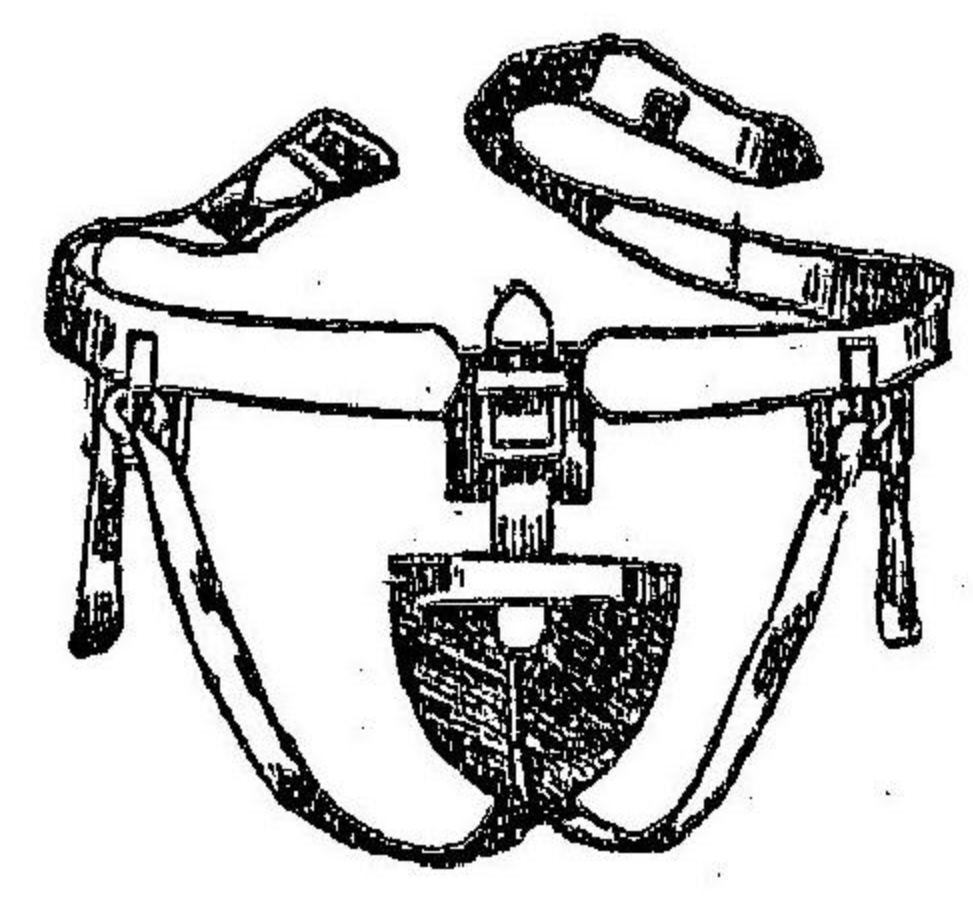
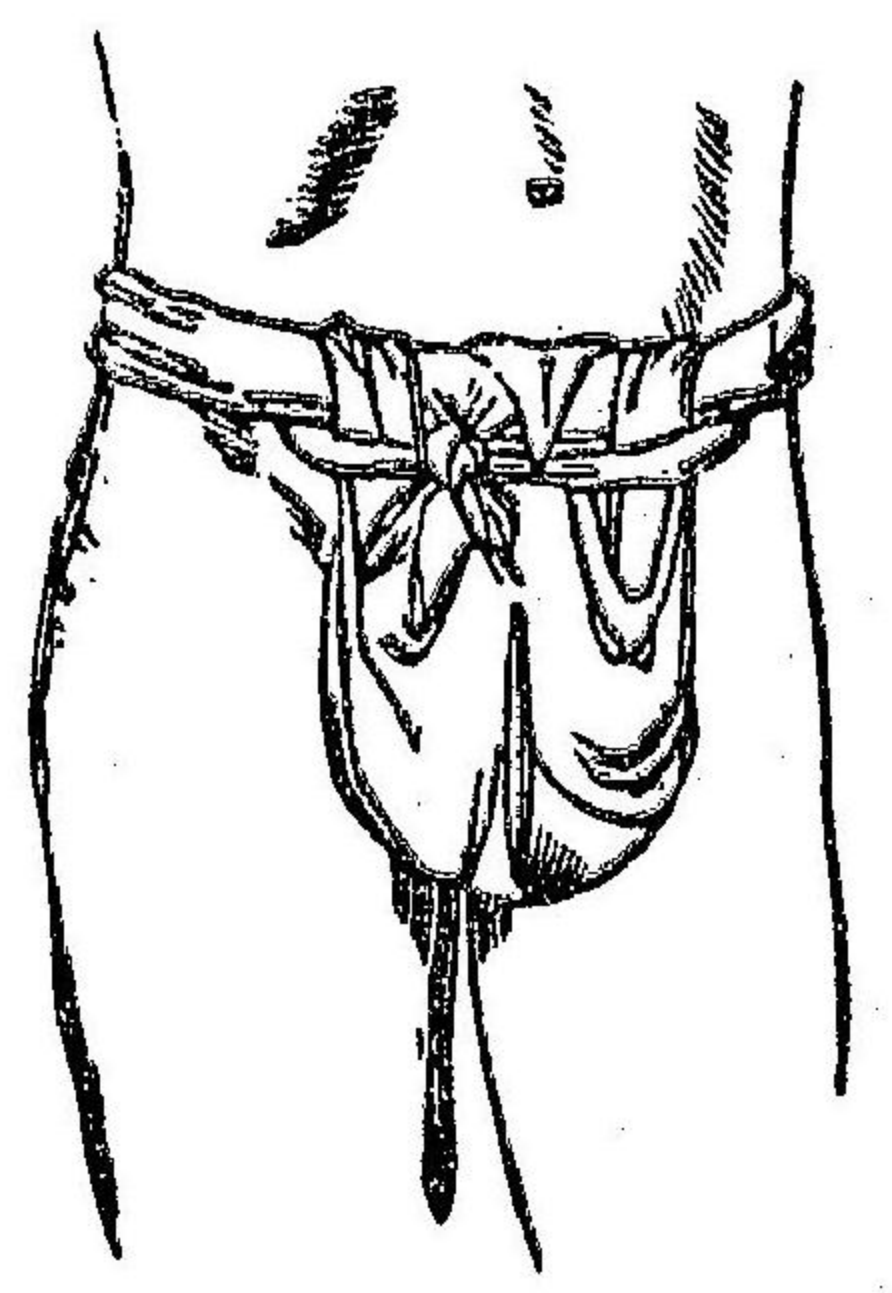
第十八圖



第十九圖

マヨル氏三角陰囊擔帶
ゴムエラスチカ陰囊擔帶

第二十圖



膿腫生スルニ至ラハ法ニ隨テ截開シ久シク巴
布ヲ貼ス可シ硬結久シク遺残セハ水銀軟膏ヲ
擦入シ或ハ沃陳丁幾ニ沃陳加留母ヲ加ヘテ塗

布ニ或ハ水銀軟膏ニ天鵝荅越吉私ヲ伍セル塗方ヲ賞用ス其他久シク擔帶ヲ施サスンハアラス總シテ此症ヲ治スルニハ硬結後ノ萎小ヲ豫防スルヲ專要トス

附副畢丸炎 ヲビジデーシチヌ

副畢丸炎ハ淋疾ニ併發スルモノ多シ多少腫大シテ硬結疼痛シ觸抵スレハ疼痛増加ス終ニ單純硬結又ハ肥大硬結ヲ致シ炎勢散シテ後尚ホ硬結ヲ遺スモノ多シ若シ畢丸副畢丸共ニ同時ニ炎症ニ罹ル時ハ畢丸ト副畢丸トヲ確知シ難

シ炎勢一時减退シテ後指ヲ以テ摸索スルニ楕圓ニシテ後方ニ在ルヲ副畢丸トシ甚夕堅カラスシテ少シク前ニ在ルヲ畢丸トス
療法ハ畢丸炎ト異ナラス乃チ安保擔帶、巴布ヲ賞用ス硬結ヲ遺ス者モ畢丸硬結ヲ治スルト同

其六攝護腺炎 プロスタチチヌ

攝護腺炎ハ特發スルモノ稀ニシテ多クハ淋疾、手淫過度、冒寒、外傷等ニ因テ發ス年齢ハ成男期ニ於ケルト十ノ七八ニ居ル其他尿石破碎或ハ

尿管膀胱ノ腐蝕劑注入法或ハキニペバ、コツパイ
 パバルサム等ノ誤用モ亦此炎ヲ誘起スルヲア
 リ症状ハ膀胱頸ニ刺スカ如キ痛ヲ發シ小便頻
 數シ龜頭冠ニ著キ疼痛ヲ覺エ或ハ小便滴瀝ト
 シテ快通セヌ或ハ閉止シ大便スルニモ亦疼痛
 ス示指ヲ肛門ニ入レテ探レハ攝護腺腫大シテ
 灼熱スルヲ觸知ス若シ尿管エカテ一テルヲ挿
 入スレハ疼痛シテ入り難ク時ニハ血ヲ漏スニ
 至ル
 病勢盛ナラサル者ハ消散シ又ハ治シテ慢性硬

結腫脹ヲ遺シ利尿後稠厚ノ粘液ヲ漏ス患者往
 ヲ誤認メテ精液トスレニ然ラスコウペル腺ト
 粘液濾胞トノ分泌物ノ外ナニス
 病勢劇シキ後ニハ化膿ニ傾キ築痛シ直腸ヨリ
 探究スレハ局所柔軟ニシテ通常其壓迫ノ為ニ
 尿閉ヲ起ス故ニ此病ニ原因スル尿閉ニカテ一
 テルヲ挿入シ誤テ膿潰部ヲ貫穿スルヲアリ又
 之ヲ天然ニ委シテ直腸或ハ尿道ト孔ヲ穿通ス
 ルヲアリ
 膿腫腺ノ一葉ニ止マルアリ又ハ全腺ニ及フア

リ或ハ腺ノ所々ニ小膿竈ヲナスモノアリ時ト
シテハ膿潰變シテ脂肪又ハ加爾基ニ化シ所謂
攝護腺結石ヲ化生スルコトアリ

治法諸般ナレモ外用ニハ坐浴温巴布會陰工水
銀膏擦入内服ニハピツタ氏ハ含炭酸曹達鑛泉
ヲ賞用ス若シ既ニ化膿セルモノハ肛門内ヨリ
截開シテ膿ヲ排泄シ時々創口ヨリ微温湯ヲ注
射シテ清洗スレハ癒ルコト難カラス

附 攝護腺肥大

攝護腺肥大ハ屢々見ル証ナル故ニ一言セサル

ヲ得ス全腺肥大スル者ハ少ナクシテ偏方或ハ
中葉ノ一部肥大スル者多シ其大サハ鶏卵大ヨ
リ動モスレハ拳大ニ至ル此病少年ノ人ニ少ナ
ク壮年以上老人ニ多シ其他癌結核結石等ノ為
ニ假性肥大ヲナスモノアリ

症候

攝護腺肥大スレハ膀胱頸ヲ上方ニ壓シ尿管ヲ
モ亦壓迫ス故ニ尿通不利又ハ尿閉ヲ起スコト猶
尿道狭窄ニ於ケルカ如シ

診定スルニハ小心注意シテカテーテルヲ挿入

シ指ヲ以テ直腸ヨリ探究スルヲ要ス偏方肥大
スレハ尿管ノ偏方狹窄ニ中葉肥大スレハ尿管
ニ凸處ヲ生シ尿ノ通利ヲ妨ケ恰モ中膈ヲ生ス
ルカ如シ故ニカテーテルヲ挿入スルニ必ス徐
々小心シテ諸方ニ回轉セシテヲ要ス

經過

少年ニシテ病度高カラサルモノハ久シクシテ
治スレハ老年ニシテ病度高ケレハ甚タ治シ難
ク尿管狹窄ノ如キ諸險症ヲ發ス乃チ膀胱結
石同結石同麻痺等ニシテ終ニ尿閉或ハ腎化膿

ヲ以テ斃ル

療法

既ニ肥大ニ至レルモノハ必ス之ヲ治スル法ナ
シ故ニ嚴ニ攝生ヲ守ラシメ諸刺衝ヲ避ケ殊ニ
體力ノ緊張ヲ禁ス何トナレハ之カ為ニ膀胱括
約筋痙攣スルヲ甚レケレハ頑固ノ尿閉ヲ起セ
ハナリ

諸家ノ經驗ニ徵スレハ一日三四回カテーテル挿
入法ヲ行ヒ膀胱ニ麻痺アル者ニハ兼テ冷水注
入法ヲ賞ス但シカテーテルヲ挿入スルニ甚タ

困難ナルモノハ挿入シ得テ後一二時間挿置スルヲ法トス時トシテハ一二日間挿置スルヲアリ而シテ其挿置セル間時々カテーテルヲ揺動シテ狭窄部ヲ擴張ス可シ如此スレハ一旦拔除ストモ次回ニ挿入スル時甚ク易シ故ニ此症ニ於テモ患者ニ教ヘテカテーテル挿入法ヲ習ハシメ自ラ挿入セシムルヲ貴フ若シ如此シテ治セサルモノハ尿管狭窄截拓術ヲ行フ然レモ此病ニ起因スル狭窄ハ殊ニ截拓術ヲ謹ム可シ

董邨本多激寫字

外科説約卷之七終

