

▲中華郵政掛號認爲新聞紙類▼

中華民國二十一年六月三十日 第二卷 第六期

隴海鐵路潼西工程月刊

隴海鐵路潼西段工程局編印



總 理 遺 囑

余致力國民革命凡四十年其目的在求中國之自由平等積四十年之經驗深知欲達到此目的必須喚起民眾及聯合世界上以平等待我之民族共同奮鬥革命尚未成功凡我同志務須負起此重大責任建國之大綱三民主義及第一次全國代表大會宣言繼續努力以求貫徹最近主張開國不平等條約尤須於最短期間促其實現是所至囑

隴海鐵路潼西工程月刊第二卷第六期目錄

圖 畫

潼關橋工

鈞橋河橋工

工程紀要

(甲) 第一分段橋工進行狀況

(乙) 定線測量隊工作情形

(丙) 華陰以西收購土地辦理情形

行政紀要

(甲) 記事

(乙) 人員任免調動

(丙) 擇錄重要公文

法 規

鐵路防疫章程

鐵道部直轄路警管理局派駐國有各路警

察署暫行組織規程

鐵路職工教育實施人員服務通則

專 載

工務第一分段工作旬報

潼西定線測量隊工作旬報

潼西定線測量隊工作報告第五份

潼西定線測量隊工作報告第六份

購地辦公處工作旬報

附 錄

甯海鐵路灌漑工程月刊 目錄

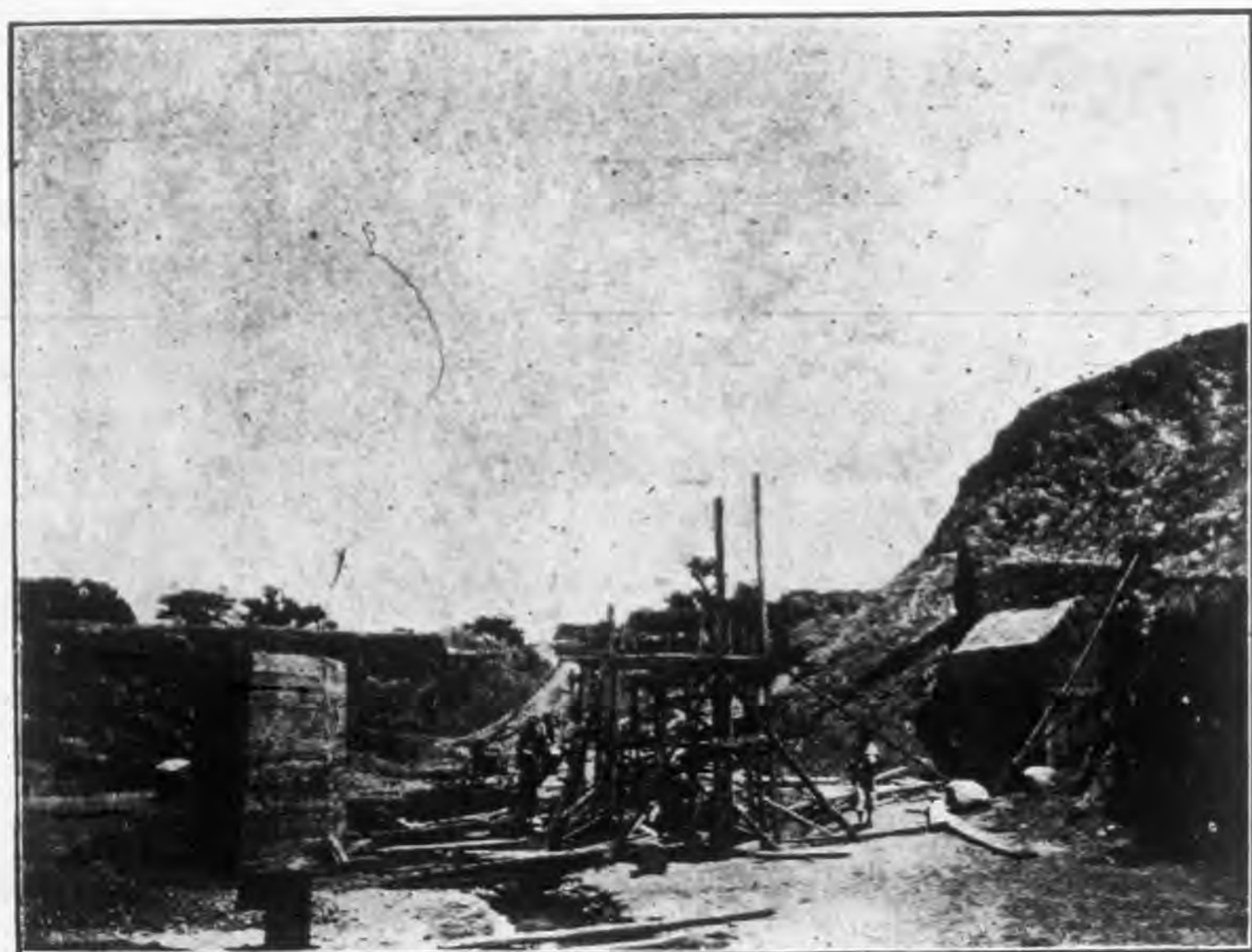
陝西實業之調查

六月二十七日(星期一)紀念週凌局長演

講辭



工 橋 關 潼



工 橋 河 橋 釣

工程紀要

(甲) 第一分段橋工進行狀況

第一分段內各橋工自包工陳源遠吳靜生董子紀三家分別承包動工以後進行尙無十分困難情形本局爲督飭如期完竣迭經飭行該分段工程司隨時監催並對於各包工用料以及關於施工細則之各項規定切實函飭各包工注意不得違誤原函錄左

第一函 查橋洞混凝土施工細則第三條丙項內載明混凝土工所用夾板應須用至少厚四公分之鮑光木板現經赴工查勘結果確認貴公司承辦各橋應備之夾板木料數量既少不敷周轉並且有用不及二公分厚之薄板在內以致做成之橋墩形體改變凹凸不齊又以夾板過薄之故不能用力奮擊更屬影響於堅固之力量凡此違背施工細則之一切錯誤應由貴公司完全負責其已用薄夾板所做之各橋墩概難造帳付欸并以後未做之各橋薄板亦不許再用除嚴令該分段工程司認真督飭辦理外相應函請查照并切實注意

第二函 查各包工承辦本局橋洞工程應切實遵守施工細則內之各項規定並應悉心辦理聽從各監工之指導與命令不容有所違背茲將關於混凝土工有應特別注意之各項另再提出申告即希貴公司查照辦理

(一) 橋身及橋基混凝土應調配攪和勻均水量合度並須用重夯捶擊使重力達至層底直至面上見

漿爲止至於橋身表面當圍板撤去之後不得留有孔洞及石子顯露各情形此種孔洞即爲工作不能夯實與灰漿攪知不勻之證按照承辦章程第三章工段工程司及監工等得勒令拆除重做不另給費

(二) 混凝土所用圍板不能拆除過早橋身部份至少須待七天橋拱部份至少須待十天始准將圍板卸去

(三) 工程需灰數量與實用數量應無懸殊業經施工細則內詳細規定現查各包工因恐用灰過多無從算價于調配之時難免多量石子少量洋灰或取用較碎石子藉以節省灰量殊影響於工程之堅固茲爲防止省料起見特爲變通原細則內之規定如次(一)包工實用洋灰數量間因特種情形有逾預定數量時經監工當場之證實得准其將多用之洋灰桶數按運到工地給價(二)倘有用灰不足而與預定數量相差無多不致妨碍工程堅固者得准包工將餘留洋灰桶數報知各監工造單轉呈工段仍由本局照數收回發還灰價惟經此規定以後包工應格外約束其夥友不得有盜售洋灰矇混虛報各情形之發現

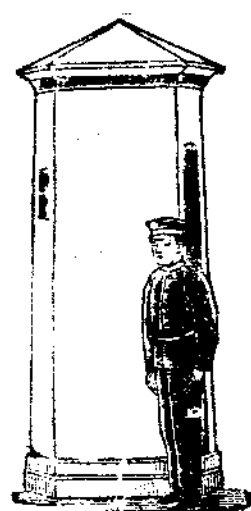
(乙) 定線測量隊工作情形

定線測量隊上月測過渭南後雖因地方不靖土匪出沒無常各隊員仍鼓勇積極進行本月已測抵西安老關所有渭西段路線以及沿途河流均經切實測勘分別繪圖詳加說明呈局審核約計下月

即可將野外工作完成返鄭整理製圖預備呈部核示

(丙)華陰以西收購土地辦理情形

關於華陰以西收購土地本旬已由華縣丈至渭南境內計自公里四〇八公尺九〇〇丈至公里四三〇公尺五〇〇處約長二十二公里業主有二千六百數十戶工作尙屬順利所有丈測手簿及草圖承辦人員正在分別整理之中



行政紀要

(甲) 記事

- 六月一日 通令局內外員工注射預防霍亂傷寒疫苗
- 六月十四日 令飭警段切實巡查水患並擬具巡查辦法呈核
- 六月十四日 續向啓新訂購洋灰二百噸
- 六月十六日 代本路管理局續向啓新訂購洋灰四千噸
- 六月十七日 造具本局二十一年度七月份支出預算書呈部
- 六月廿一日 代本路管理局續向啓新添購洋灰一千五百噸
- 六月廿七日 公布取締濫發密電辦法

(乙) 人員任免調動

- 六月十四日 調派警務段書記鹿超試充巡官
- 六月十四日 派陳璧堂充警務段書記
- 六月廿八日 借調平漢之工程司沈祖壽工務員李登瀛期滿送回
- 六月廿八日 派陸永漢充工程學生在工務第一分段辦事

(丙)擇錄重要公文

(一)本局爲預防時疫通令注射預防霍亂傷寒疫苗文

二十一年六月一日
總字第三〇七號

爲令遵事案奉鐵道部總字第八〇七號訓令開查霍亂傷寒等病每於夏秋之際流行頗廣現上海已發現真性霍亂蔓延堪虞據各路統計所示每年員工患此病者爲數甚多若不預爲防範非但對於各路員工之本身直接受害即對於路局工作之效能亦無形減低各路局應轉飭主管處課購備預防霍亂傷寒疫苗廣爲全路員工及家屬注射藉重生命而杜傳染爲此令仰該局即便遵照辦理并將經過情形及注射人數詳細呈報以憑考核等因奉此自應遵辦所有

本局工警各段員工長暨該段段員司長暨

及其家屬均應前

往該院

注射以重衛生除分令外合亟令仰遵照

并將注射人數詳細具報此令

(二)鐵道部訓令飭送一七兩月薪工細單文

二十一年六月一日
會字第八八九號

爲令遵事查各路員工薪津爲支出之一大宗升降進退關係於事務之盛衰至深且大而於預算之執行尤爲主要部份關於職員薪單前經本部規定每年六月及十二月各造報一次業經第一一二八號訓令飭遵在案惟僅造報職員部份仍費考核各該路執行預算之資料尙欠周詳茲經重新規定各路於每會計年度上下兩期之第一個月即一七兩月份應將各該路薪工細單增編副本一份在發放薪

工之後由各該路主管長官并駐路總稽查簽證送部審核仰即遵照此令

(三)本局函陝西公路局爲五里坡新築公路土質堅實文

二十一年六月一日
工字第三〇六號

逕啟者案准貴局第一一九七號公函略開據敝局工程司黃益爵報稱潼關迤西五里坡現有公路一段本係隴海鐵路將原有公路佔用後另行改移代爲新築之路土質過於鬆浮往來汽車僅可勉強通行請函潼西段工程局轉飭原包工人重行壓實鋪修以利交通等情函請查明辦理并見復等因當經飭據工務第一分段林工程司建倫呈稱五里坡新築公路係挖土而非填土初挖成時土質并不鬆浮迨汽車通行之後因天氣乾旱汽車於上坡之際將土輾擊以致土質鬆動邇來大雨數次地面潤濕土質已較堅實倘修養得宜路面自可保持良好之狀態等情查所呈各節尙屬實情准函前因相應備函送達即希查照爲荷

(四)本局函陝西建設廳爲領購西安城內之公地請以每畝四十元計算文

二十一年六月三日
工字第三

一三號

逕復者案准貴廳第一一一號公函以本局前在西安新市區勘定公地五十畝關於地價一節據市政工程處呈復計每畝值一百二十元共六千元囑爲查照辦理以便轉發等因查本局前次在西安勘定地畝係爲將來建築路局房屋之用與普通人民或團體領購土地情形不同似未便照時值計算且查該項土地係屬公產貴省從前出售公產係以每畝四十元計價本局購地事同一律擬請貴廳仍照從

前出售公產成例辦理相應函請查照惠允見復至緝公誼

(五)陝西建設廳函復本局允將領購西安公地每畝以四十元計算文_{二十一年六月二十日第一一九號}

逕復者案准貴局工字第三一三號公函爲在西安勘定地畝擬援照出售公產成例每畝以四十元計算囑查照覓復等由准此貴局購地係爲將來建築路局之用自應通融辦理除令西安市政工程處遵照每畝按照四十元計算外相應函復即希查照爲荷

(六)本局呈鐵道部填送警務員司薪俸調查表文_{二十一年六月四日總字第三一六號}

呈爲呈送事案奉五月三十一日鈞部第二八號訓令內開本部直轄各鐵路之警務員司長警伙役與護路隊官長士兵之人數以及各路現有之槍械彈藥種類數目亟應詳細調查以資統計茲由本部訂定劃一之調查表式除分令外合行令仰該局即便遵照依式填造并限於六月十日以前呈部備核切切等因並附表式四紙奉此查本局自上年五月依照潼關至華陰工務第一分段區域先設立警務第一分段所有員警餉制名額均係按照奉准之警察專則辦理合遵式填具本局警務第一分段員司薪俸及長警名額工餉調查表各一紙備文呈送仰祈鑒核再本局警務并未備有槍械合併聲明

(七)鐵道部訓令限七月一日成立警察署文_{二十一年六月十一日第四三號}

爲令遵事本部直轄路警管理局派駐國有各路警察署暫行組織規程業經公布在案各路原有警務

課督察室及其他警務駢枝機關應即一律裁撤改爲警察署所有各警務段護路隊教練所統歸該署管轄并就各該課室原有職員擇尤保留依照組織暫行規程附表所定員額限七月一日一律改組成立報部備案以符功令除各署署長副署長另令委任暨分令路警管理局遵照前頒組織大綱切實辦理并分行外合亟令仰該局長即便遵照依限辦理并將改組情形連同職員名單具報此令

(八) 本局呈鐵道部請准予改設警察署文

二十一年六月十五日
總字第三四五號

呈爲呈復事案奉本年六月十一日鈞部第四三號訓令內開本部直轄路警管理局派駐國有各路警察署暫行組織規程業經公布在案各路原有警務課督察室及其他警務駢枝機關應即一律裁撤改爲警察署所有各警務段護路隊教練所統歸該署管轄并就各該課室原有職員擇尤保留依照組織暫行規程附表所定員額限七月一日一律改組成立報部備案以符功令除各署署長副署長另令委任暨分令路警管理局遵照前頒組織大綱切實辦理并分行外合亟令仰該局長即便遵照依限辦理并將改組情形連同職員名單具報等因奉此竊查本局係工程局關於警務組織與管理局不同現祇就工務進行情形依照部頒工程局組織專章設置警務第一總段(潼關至渭南)設警務長一員差遣一員巡長一名巡警十二名專司工程上之警務事項此外別無警務機關似無改組成立警察署之必要擬請准予一體遵辦奉令前因理合具呈仰祈鑒核指令祇遵

(九) 鐵道部電爲本局警務組織暫維原狀另案規定文二十一年六月二十七日

查各路原有警務課及督察室限七月一日改組爲警察署業經通令遵照在案其未經設有警務課及督察室各路警務組織自應暫維原狀俟另案規定再行飭遵除分令外合亟令仰遵照

(十)本路管理局函請代爲訂購洋灰四千噸文

二十一年六月七日
總字第六九〇號

逕啓者案據工務處呈稱竊查海港工程興工在即所需洋灰允宜及早購備茲經詳細估算約須洋灰四千噸擬懇轉飭材料課即日訂購分三批交貨第一批一千五百噸務於七月十五日以前運到大浦第二批一千三百噸於八月底運到其餘一千二百噸於十月內運到以便陸續提用庶免臨時誤事是
否有當理合具文呈請伏乞鑒核施行等情據此查前項洋灰爲港工必需材料應予照准擬仍請貴局向天津啓新公司代爲採辦仍按原價在唐山車站交貨計購袋裝及桶裝各半所需價稅各款業經令飭會計處轉商天津金城銀行出具保單交由啓新公司暫爲保存俟貨到本路即將價稅各款如數撥付此項洋灰何日可以交貨希先期函知俾便派員押車前往唐山起運所有裝車費用請由該公司暫爲墊付除分別函令外相應函請查照辦理并希見復至緝公誼

(十一)本局爲代訂購洋灰四千噸函復本路管理局文

二十一年六月十日
總字第三二九號

逕復者准貴局總字第六九〇號函以海港工程需用洋灰四千噸囑代向天津啓新公司採辦等因自應照辦經即按照來函所開各節電詢啓新公司去後茲據復稱承詢商各批貨交齊後一次付清價稅各款一節因敝處周轉爲難擬請逐批在唐裝車後由天津金城付款先由金城出具負全責担保書如

何盼復等語查本局購灰因以前本路積欠該公司灰價甚多之故均須先付款然後交貨此次該公司要求每批交貨後由金城付款尙屬格外通融似可予以應允如查贊同請即飭會計處迅商天津金城銀行出具保單聲明每批洋灰在唐裝車後由該行代付價稅各款至於何日可以交貨一俟啓新棧得該項保單即可開始裝車運相應函復即希查辦核理并迅即見復以憑電復啓新爲荷

(十二)本路管理局函請代爲添購洋灰一千五百噸文

二十一年六月二十日
總字第七四六號

逕啓者案據工務處簽呈稱案查興築海港工程應需洋灰四千噸業於工字第一五五號呈文呈請購備在案現因碼頭加長添需洋灰約一千五百噸之譜擬懇再飭材料課增購務於八月底運到俾資應用而免誤工所有增購洋灰一千五百噸緣由理合簽請鑒核飭即辦理實爲公便等情據此查添購前項洋灰一千五百噸既係碼頭加長必須材料自應照准擬仍請貴局向天津啓新公司代爲採辦袋裝及桶裝各半仍按原價在唐山車站交貨所需價稅各款已飭會計處轉商天津金城銀行出具保單交由啓新公司暫爲保存候貨到交齊即將價稅各款如數分期撥付此項洋灰何日可以交貨希先期示知俾使派人押車前往唐山站起運所有裝車費用仍請由該公司暫爲墊付除分別呈報函令外相應函請查照辦理見復爲荷

(十三)本局爲代添購洋灰一千五百噸函復本路管理局文

二十一年六月二十四日
總字第三七四日

逕復者案准貴局總字第七四六號公函以本路海港工程經添購洋灰一千五百噸囑代向天津啓新

公司續訂等由自應照辦當即電詢啓新公司擬再訂洋灰一千五百噸儘八月底運清能否照辦並何日起可以開始放車裝運去後旋據復稱前後訂灰五千五百噸均可如期交齊候金城負責保單交到當即電請放車等語相應函復即希查照並請於金城銀行担保手續辦妥後通知本局以便接洽爲荷

(十四)本局函啟新訂購洋灰二百噸文

二十一年六月十四日
總字第三四二號

逕啓者本局前於魚電擬購洋灰二百噸准貴公司電復以俄少船難覓囑派車至唐自運茲開具第十號購料單並決定與齊電擬購之四千噸一併派車約於本月下旬起分次至唐起運希即預備洋灰並於第一次至唐裝灰之列車內劃出若干輛專裝該二百噸該項裝運單須另填一張書明隴海路潼關堆料棧收其餘之裝運單可僅填隴海路字樣以便車抵本路後分運潼關及其他各處發票亦希分別開列勿相混合至於該二百噸之灰價統稅及符號費等共計洋五千七百六十七元二角除三月結存洋五百二十七元六角二分及五月中旬結存洋八十五元兩共結存貴公司洋六百一十二元六角二分外尙需洋五千一百五十四元伍角八分茲由中央銀行匯上即希查收並將隨函附上購料單之副張簽字寄回以清本局購料手續相應函達即希查照辦理爲荷

(十五)本局呈鐵道部續向啟新訂購洋灰二百噸文

二十一年六月十六日
總字第三四九號

呈爲橋工需用洋灰擬向啓新公司續購二百噸仰祈核准並咨請免稅事竊查本局所轄第一分段橋

樑涵洞等工程業已選標興築需用洋灰前於去年十一月總字第三五五號呈奉大部十一月二十一日工字第三零六二號指令准援照本路與啓新公司所訂合同逕向該公司先購一千噸其不足之數將來需要時再行續購茲查該項工程尙需洋灰二百噸按照本年一月大部宥電核准之價計算另加統稅各費共約需洋五千七百餘元擬向該公司繼續訂購以便趁本路管理局購灰之便一併用車至唐山裝運到路轉運工次應用關於豁免統稅一層查上次購灰及代本路管理局訂購三千桶經呈奉大部工字第一七六七號指令飭候咨達財部併案辦理此次購灰統稅約計七百二十元擬先行繳納以便起運一面仍請大部併案轉咨財政部力與交涉豁免以省工款所有擬懇准予向啓新公司續購洋灰二百噸及轉咨財部豁免統稅各緣由理合備文並開具運料清單呈請鑒核施行指令祇遵

(十六)鐵道部指令據呈請續購洋灰二百噸應予照准文

二十一年六月二十九日
工字第二八二三號

總字第三四九號呈暨附單均悉據擬續向啓新訂購洋灰二百噸應予照准至豁免統稅一層本部業奉行政院令以該路有特殊情形用灰納稅准轉令財政部特予免稅在案除照院令咨請財政部填發護照外合行令仰知照此令

(十七)本局代電本路管理局請爲代運洋灰二百噸文

二十一年六月二十二日
總字第三六九號

本局現以橋工需用洋灰甚急業向啓新訂購二百噸擬趁此次貴局派車赴唐裝運新購洋灰之便將該項洋灰二百噸一併裝運至徐並於到徐後特予派押料夫逕行分運潼關以便應用如果此項洋灰

在中途分運不使擬請貴局在舊工存灰中先行飭予撥借二百噸即將此次代運之二百噸抵還相應電請查照酌奪辦理見復實紉公感

(十八)本路管理局爲代運洋灰二百噸電復本局文二十一年六月二十九日

准總字第三六九號養代電以貴局橋工需用洋灰甚急囑在此次派赴唐山灰車代裝洋灰二百噸逕行分運潼關應用或在舊工存灰中撥借等因准此查本局舊工所用洋灰因防夏季雨險修理沿路橋工早經分發各段廠備用而各材料廠所亦存無多至在第一批由唐運回洋灰中途分運二百噸逕送潼關一節勢必將前項列車拆散於本局原定分批裝運計劃窒礙難行且不免貽誤海港新工茲擬於此次灰車第一二兩批到徐時各卸交銅山材料所一百噸再由該所另籌相當車輛設法運潼應用則貴局橋工既能兼顧本局亦可勉維原定計劃准電前因相應電請查酌見復以便轉飭照辦爲荷

(十九)本局爲請代運洋灰二百噸再代電管理局文

二十一年六月三十日
總字第三九八號

准總字第六九號養代電以代運洋灰二百噸於此次灰車第一二兩批到徐時各卸交銅山材料所一百噸再由該所另籌相當車輛設法運潼囑查酌見復等由准此查此項辦法既爲維持貴局運灰計劃起見自應贊同惟查本局洋灰業已發罄潼西第一分段橋工待灰至急請即轉飭銅山材料所代爲預備一切一俟灰車到徐即代裝車派夫押運潼關交本局駐潼材料員楊鏡波收又灰車裝妥西運時由該廠電知本局以便集工卸灰相應電復即希查照辦理并見復爲荷

（二十）本路管理局函送本路與陝西公路局訂立聯運合同一份文

二十一年六月九日
車字第六九八號

逕啓者案查上年四月奉鐵道部聯字第六八六四號訓令內開爲令遵事據本部聯運處呈稱第十五次國內聯運會議籌備國道汽車路與鐵道聯運案議決由各路調查各該路汽車道情形並聯絡方法報告本部等情應准照辦除分行外仰即遵照辦理此令等因奉此查本路沿綫汽車路大半由商人組織力量薄弱開行無定無法與之聯絡本年開封雖已組織汽車公路而所運南北路綫客人又多以到省垣爲止本路亦無關係惟陝西公路局所辦之潼西汽車自本路通達潼關以後行旅日多關係日切爲便利行旅計擬具協助辦法八條徵得雙方同意訂立合同即自本年七月一日起實行除呈報鐵道部備案並通飭所屬遵照外相應檢同該合同條文一份函請查照爲荷附件

立合同人

陝西省公路
隴海鐵路

管理局（以下簡稱鐵路）爲謀旅客便利起見經雙方同意訂立合同如左

第一條 鐵路允許公路派員一人常川在鐵路最西一段客車內招待前往潼西汽車沿綫各地方之旅客即在車上發售汽車票該員除穿制服外並應備有長期減價乘車證凡鐵路章程均應遵守

長期減價乘車證暫限陝州潼關間三等一人每日往返各一次全年票價洋三百零六元一次交足並於票面上黏貼持用人像片以防假借如乘車地段延長時票價須另訂之

第二條 凡在車上購得汽車票之旅客到達鐵路最西銜接站時其掛號行李由鐵路點交客人後再

由公路接收辦理

第三條 鐵路允將最西銜接站內空地（地點由鐵路指定）租與公路建築相當房屋以備存儲旅客行李至此項地租從輕臨時酌定

第四條 鐵路允將公路價目表發交各聯運站張貼並允公路在鐵路三等車內裝設營業廣告牌依照鐵路設置商業廣告章程之規定酌量減收費用每方每年繳租費銀六元至鐵路各項規章及關於營業之各項通告佈告公路亦允發交全省汽車站代為張貼

第五條 公路員役為照料旅客出入鐵路銜接站站台者以五人為限除遵守鐵路章程外並應一律穿着制服以資識別其站台費免收

第六條 鐵路範圍以內（車站門前包括在內）起卸事務由鐵路脚夫辦理其公路範圍以內則由公路夫役自辦

第七條 公路為經濟時間起見應於鐵路客車開到鐘點以前將汽車備妥開至銜接站門外守候以利旅客而資捷便

第八條 本合同經雙方簽字後於本年七月一日起施行如有未盡事宜得由雙方同意隨時修正或補充之

（二二一）陝西建設廳為發給汽車半價券函復本局文

二十一年六月十日
第一八四號

逕復者前准貴局公函以隴海路潼西段工程積極籌備在工員司往來潼西間日見增加囑令公轉路

局按月發給半價乘車券五十張以備應用等由准此當經令飭公路局查核具復去後茲據該局長趙福基復稱呈爲呈復事本月十六日奉鈞廳第六一七號訓令知准隴海鐵路潼西段工程局函請按月發給半價乘車券五十張以備該局人員往來西潼辦公之用茲抄發原函仰卽查核具復以憑核奪等因查職局半價乘車執照祇去年三月遵奉鈞廳第三四一號訓令印製軍人乘車半價執照一種并無其他半價乘車券但隴海鐵路潼西段工程局原函以積極籌備新工所有在工員司因公往返潼關西安間隨時需乘汽車請予優待並自四月分起按月發給半價乘車券五十張一節揆之本省公路與隴海鐵路相輔進行之關係擬卽照發并以現有軍用半價執照暫行代替飭知西潼段各車站憑照售給半價車票以資優待而重路工是否有當理合備文呈復請核奪示遵謹呈等情據此除指令該局准如所擬辦理并飭在借用之軍用半價執照正面加蓋隴海路潼西段員司乘車半價執照字樣以杜弊端外相應函復卽希查照自六月份起按月備函逕向該局領取爲荷

(二二二)本局爲領用汽車半價券函陝西公路局文

二十一年六月十六日
總字第三五二號

逕啓者案准陝西省建設廳公函以本局函請按月發給工段汽車半價券五十張一案據貴局呈復暫以軍用半價執照代替囑自六月份起按月備函逕向貴局領取等因渥荷優待至切感竊所有前項半價執照自六月份起按月卽由本局駐潼警務長武兆柄接洽取用除飭該警務長知照外相應函達卽希查照爲荷

(二二三)本局爲領用汽車半價券函示武警務長文

二十一年六月十六日
總字第三五三號

本局前函請陝西建設廳按月發給工段汽車半價券五十張業准該廳函復已飭據公路局呈復暫以軍用半價執照代替自六月份起按月備函逕向該局領取等因所有該項半價執照即自六月份起按月由該警務長接洽領取備用茲備就致該局公函一件附發仰逕行寄交可也

(二二四)鐵道部爲規定呈部公文辦法訓令飭遵文

二十一年六月十日
總字第九七七號

爲令遵事本部爲便利核辦各路呈部公文增進工作效能起見關於各路呈部文件曾經規定辦法數項業先後令行在案目前各路仍多未遵照辦理茲特再行申告并加補充如次(一)凡呈文聲敘該案會奉部令者應將本部令文種類年月日暨號數詳細敘明(二)凡呈文聲敘曾經呈部有案者須將呈文之年月日及號數一併敘明(三)凡呈文內附送洋文函件或洋文材料名稱等須附譯中文(四)凡呈文內一文不得兼敘兩事以上各節統仰分別遵照辦理除分令外此令

(二二五)鐵道部代電爲現屆夏令山洪暴發仰飭警段注意巡查文

二十一年六月十三日
第四十一號

現屆夏令各路沿綫所經地方難免山洪暴發阻斷交通設計維防自屬工務人員應有責任至看守橋洞及查報水勢警察方面尤爲不容疏忽應隨時派警協同路工注意巡查遇有危險情形立時報由工務人員緊急處置以重交通除分電外合亟電仰迅飭各警務段切實遵辦並妥擬巡查方法彙呈到部

備查爲要

(二二六)本局函復清華大學土木工程學系請俟大舉興工時再行函請介紹畢業生文

二十一年六月十五日
總字第三四四號

逕復者接准五月二十六日台函以貴系學生畢業在即囑按照需要採用並函復以便介紹等由查本路工程現尙未積極進行一時不能容納實習學生容俟大舉興工時再行函請介紹相應函復即希查照爲荷再學程一冊並未寄到合併聲明

(二二七)鐵道部訓令飭填關於醫務表報文

二十一年六月十六日
總字第一〇三三號

爲令遵事前由本部參字四〇八六號令發各路每月診療疾病人數分類表暨診療疾病分類人數對照表業經本部加以修正更名各路醫務工作報告表復經製定各路意外死傷人數月報表一種自本年七月份起各路應一律按月依式填報以便考核除分飭各路外合行令仰該路即便遵照辦理此令

(二二八)鐵道部訓令切實辦理月份預算文

二十一年六月十七日
會字第一〇四五號

爲令遵事查本部前令各路試辦月份預算原爲執行年度預算易收隨時考核撙節之効乃自試辦以來各路推行順利按期造報者固屬多數而仍有少數每因(一)資本工程修理車輛標購材料旅費雜支等用款以及他路積欠岔道欠租車運費等進款常有提前或延期收付或因事變關係頗難預計致與月份計算不符情事(二)能否移用或追加(三)編造煩複等等困難率請緩辦或竟延不具報此

與本部令辦初旨殊有未合查月份預算之用意在北路爲便於考查各路每月財政及設施狀況在各路每月有預定計劃則支用不致漫無標準臨時生竭蹶之虞若云已有年度預算可資依據然年度預算乃一年度整個之計畫平時無從比較倘至半年度或一年度終了始得結果則臨時需要整理之事又屬事過境遷挽救莫及本部有鑒於此是以月份預算一種務使各路切實辦理以求功效關於編製方法及所稱困難各點亦均有相當途徑可資解除第(一)用款方面應就各主管部份專門經驗分別固定與不固定二類如薪工辦公等費不致月有若何變動可按年度預算每月平均估計又如工程購料修繕等費大都係屬不固定費用各處既已分工執事即各有專門經驗且興辦一事必先有核定之詳密計畫與用款之估計自不能以十二個月平均數爲準的至於進款方面亦應根據已往經驗淡旺季節以及運輸能力等項從嚴估計總之每一處課下月一切開支無論其爲固定與否均可依照上述辦法酌量估列萬一現在所列預算與將來計算有所差別亦儘可於計算書內聲敘緣由詳加說明第(二)某一項目在未超過年度預算時各月尙有伸縮餘地自無須移用其他項目如已超過年度預算而須移用或竟須追加預算時亦有通常呈請流用或追加預算辦法呈部核辦第(三)至編造問題各路應斟酌情形於每月二十日以前自行規定一日期飭由各處課依照上述辦法各自按時造送會計處再由該處依式彙編準於每月二十日以前呈部審核似此由散而總分工合作編造月份預算斷無不舉之理又關於預算數目標準問題所有二十年度各路概算尙在中央政治會議審核之中應即參酌各該路呈部二十年度及二十一年度概算之由部核轉數目爲標準自二十一年度開始之期即本

年七月份起按期編造即仰該局切實遵照毋再延誤此令

(二一九)鐵道部訓令飭徵集砂石逕寄中央大學文

二十一年六月十八日
工字第一〇五四號

爲令遵事案准國立中央大學函擬試驗各省所產砂石檢定性質以供道路及建築材料參考請通令各省建設廳及各路局就地徵集裝桶逕寄試驗等因准此查各路所產砂與石子其各種性質亟宜分別檢定俾便建築材料設計參考准函前因除分令外合行抄附原函令仰該局遵照函開各節徵集裝置逕寄該校藉資試驗仍將徵集寄送日期復報備考此令附抄函

逕啓者准貴部工字第一一五號公函內開逕啓者本部前請將道路工程材料之試驗意見查核見復一案准貴大學第三〇六九號公函以化驗室設備未臻完善屬爲酌助經費等因並附試驗計劃到部查本部及所屬各路財政均支絀異常關於酌助試驗經費一節擬俟路帑稍爲寬裕再行商辦在此時仍請貴校於可能範圍以內盡量試驗並將試驗所得隨時函告本部藉資參考至於試驗原料如須徵自各省並可由本部令飭各省建設廳遵辦相應函請查照辦理爲荷等由准此當經轉知本校工學院查照辦理去後茲准該院函稱本院爲廣汎試驗須徵集各省所產各種砂與石子試樣逐一檢定其性質以作供給道路及建築材料之參考爲此擬請轉函鐵道部令飭各省建設廳及各路局就地徵集各該地各種砂與石子之均勻試樣砂(須分別河砂與海岸砂採取)每種須取四分之一方以上石子(大小粒須均勻採取)每種須半方以上各裝入木桶或水泥桶並用堅牢紙片註明各該試樣之當地名稱與產地(某省某縣某村某

河某山等)納入各試樣之桶內送交本院材料試驗室以便試驗等由准此相應函達即希查照爲荷

(三十一)本局函示武警務長爲工段電話由看公寓工役兼管文

二十一年六月二十日
總字第三六二號

據林工程司建倫函呈以工段裝設電話分線機接綫生應如何派遣請示遵等情查該分線機僅六門接綫之事並不繁雜工役祇須略爲識字能別別號碼者即可差司其事無專設接綫生之必要所有該項分綫機仍應裝設於公寓內接綫之事責令看公寓工役兼管由機匠將接綫手續加以指示即可明瞭萬一看公寓工役對於接綫實不能學習明白可呈局將其更換另選僱一較靈敏者前往看公寓兼管接綫除函林工程司外仰迅遵照辦理具報

(三十二)本局函示林工程司爲工段電話由看公寓工役兼管文

二十一年六月二十日
總字第三六三號

第八三號函呈及附件均悉查電話六門分綫機接綫之事並不繁雜無專設接綫生之必要所有該分綫機仍應裝設於公寓內即責令看公寓工役兼管接綫之事已由局飭武警務長遵辦合亟發還原函三件附圖一紙仰遵照分別接洽飭匠裝置

(三十三)本局擬定取締濫發密電辦法函商管理局總務處酌定文

二十一年六月二十日
總字第三六八號

逕啓者查貴局爲取締濫發密電業已規定限制辦法公布施行本局往來電報向均由貴局電報房收發關於限制濫發密電自應有同樣之規定以示一致而資整飭茲擬辦法四條備函送請核定見復以便雙方分別飭屬遵照爲荷附辦法四條

(一) 潼西局內各課股無論何項人員拍發公事密電均一律送交總務課文書股用加蓋潼西局長官章之譯電紙譯發如係私事不得濫發密電

(二) 外段及出差人員對局內拍發公事密電須在電報紙上加蓋本人名章但私事及對本局各課股以外概不得拍發密電

(三) 各方致本局暨各課股人員之密電均由電報房逕送潼西局總務課文書股再行分別查明轉送(四) 如不按以上規定手續送拍密電得由電報房扣留呈局核辦

(三三三) 本路管理局總務處爲本局擬定之濫發密電辦法呈奉管理局飭處遵照文

二十一年六月二十三日
文字第三三二號

逕復者接奉台函爲送貴局取締濫發密電辦法四條囑酌定見復以便雙方飭屬遵辦等由當經呈局核示奉准抄發總務車務兩處轉飭遵辦相應函復敬祈警照爲荷

(三三四) 鐵道部訓令爲奉院令關於黨政軍糾紛案件發布新聞飭屬注意辦理文

二十一年六月二十四日
總字第一〇九七號

爲令行事案奉行政院第二〇九四號訓令開爲令行事案准中央祕書處函開奉常務委員諭近查關於黨政軍各方糾紛案件每有僅據片面事實發布新聞藉端詆毀黨部者既足混淆觀聽尤妨中央威信即函行政院及軍事委員會分別轉飭所屬注意等因除分函外特此函達即希查照辦理等由准此

除分令外合行令仰該部即便遵照並飭屬一體遵照此令等因奉此除分令外合行令仰該局飭屬一體遵照此令

法規

鐵路防疫章程 二十一年六月四日部令公布

第一條 鐵路施行防疫事項悉依照本章程辦理之

第二條 鐵路防疫事項遇必要時得商請地方機關及地方醫院協助辦理

第三條 左列各症均爲法定傳染病

- 一、傷寒或副傷寒
- 二、斑疹傷寒
- 三、赤痢
- 四、天花
- 五、鼠疫
- 六、霍亂
- 七、白喉
- 八、流行性腦脊髓膜炎
- 九、猩紅熱

前項以外之傳染病有認爲施行預防之必要時得由各該路高級醫務衛生機關臨時指

定之

第四條 鐵路沿綫區域或其附近發生傳染病時鐵路醫官或檢疫人員對於該路各車站各員工公寓及各列車中之旅客得隨時檢驗如驗得有傳染病之嫌疑者有施行隔離之權

第五條 凡與患傳染病者同車受有傳染之嫌疑者鐵路醫官或檢疫人員應施以相當之防疫方法遇必要時得令移居傳染病室施行隔離消毒其隔離日期依左列定之

- 一、白喉 三日
- 二、霍亂 五日
- 三、鼠疫 七日
- 四、猩紅熱 十二日
- 五、流行性腦脊髓膜炎 十二日
- 六、斑疹傷寒 十四日
- 七、傷寒及副傷寒 十五日
- 八、赤痢 四日
- 九、天花 十四日

第六條 各鐵路醫院均應酌設傳染病室或隔離室

前項病室未設置前之醫院如遇傳染病發生時得將該病人轉送地方衛生機關或特約

醫院之隔離室內隔離之

第七條 當傳染病流行或有蔓延之虞時鐵路高級衛生醫務機關得就原有醫院及診療所設置臨時檢疫所並得指派檢疫員或醫官負責辦理各項檢查預防疫病事宜

第八條 凡遇鐵路沿綫區域及其附近發生急性流行病經醫官驗明證實時該段各車站即認為有疫車站宜立即停止售票各列車亦不得停靠該段各車站

第九條 車輛發現因傳染病猝然政死之屍體時醫官或檢驗人員應即令將該車輛卸下封閉立行消毒

第十條 患傳染病者或因傳染病而致死之屍體非經醫官或檢疫人員之許可不得任意動移

第十一條 鐵路高級醫務衛生機關認為傳染病預防上之必要時得施行左列各款事項之全部或一部

一、一切員工集合事項得臨時限制或禁止之

二、患傳染病人之衣履破服及一切能傳播細菌之物件得限制或禁止其使用必要時並得焚毀之

三、凡能為傳染病菌媒介之飲食物或病死禽獸等肉得禁止其販賣授受並得廢棄之

四、鐵路之處課段站廠所及其他員工聚集之處暨員工家屬住居之處於必要時得由

高級衛生醫務機關責成各院所施以預防方法及消毒

五、凡檢查疫源之發自飲用井水或自來水時醫官及檢疫人員得將水源封閉禁止汲
用另由他處設法給水

六、凡疫癘之由蚊蠅鼠類傳遞者得預先或臨時設法撲滅之

第十二條 凡患傳染病之人或與傳染病人有接觸關係者均應服從醫官或檢疫員之指揮若無正
當理由不得拒絕

第十三條 對於傳染病致死之屍體須於二十四小時內成殮

第十四條 本章程如有未盡事宜得隨時修正之

第十五條 本章程自公布之日施行

鐵道部直轄路警管理局派駐國有各路警察署暫行組織規程

廿一年六月四日部令公布

第一條 鐵道部路警管理局為管理全國國有鐵路警察行政組織大綱第二條之規定在各路
分設警察署辦理全綫警察事宜

第二條 各警察署按駐在路之名稱定名為鐵道部直轄路警管理局派駐某某鐵路警察署

第三條 各警察警設署長一人承鐵道部路警管理局之命綜理署全事務並指揮監督所屬各段
隊所員司長警

署長兼受所駐路局局長或委員會之指揮監督各警察署按事務之需要得設副署長一

人輔助署長處理事務

第四條 各警察署設署員、檢事員、事務員、稽查員、承長官之命分任事務

警察署得酌用司事書記

第五條 署長、副署長由鐵道部任，免月薪在三十級以上之職員，由路警管理局呈部核准，任免三十級以下者在定額以內，遇有應行委派、裁撤或更換時，得由路警管理局分別任免，隨時呈報鐵道部備案

警察署員司名額及薪級按駐在路等級依附表定之

第六條 鐵路警察署依事務之繁簡得酌置左列各股或歸併辦理之

一，事務股

二，防務股

三，行政股

四，司法股

第七條 各警察署辦事規則暨分股規則由路警管理局擬訂呈請鐵道部核准施行

第八條 各警察署對於路警管理局及駐在路局局長或委員會之公文均用呈，對於所屬警察段護路隊教練所及員司有所指揮均用令

第九條 各警察署及所屬各段隊所經費每月按各路原定預算範圍編制預算呈由路警管理局

審核轉呈鐵道部核飭各路局撥解給發月終並將計算書呈路警管理局彙轉鐵道部備核

第十條 本規程自公布日施行如有未盡事宜由鐵道部隨時修正之

警察署員司名額薪給等級表

職別	等別	薪給	員額	備致
署長	一	九級至十六級		三百六十元
副署長	二	十二級至十九級		二百四十元
署員	三	十六級至二十二級	十六	一百八十元
副署員	四	十二級至十八級	十六	一百六十元
檢事員	五	十四級至二十級	十六	一百六十元
事務員	六	十一級至十七級	十六	一百六十元
稽查員	七	十級至十六級	十六	一百六十元
司事	八	九級至十五級	十六	一百六十元

鐵路職工教育實施人員服務通則 二十一年六月十一日部令核准施行

第一章 總則

第一條 本通則依據本部實施鐵路職工教育計劃綱要第十七十八二十四各條訂定之

第二條 本通則適用於鐵路職工學校及職工教育館之服務人員

第二章 任免

第三條 職工學校校長職工教育館館長及職教員由職工教育委員會任免並呈部備案

第四條 各級職工學校及職工教育之職教員任用標準如左

(甲)職工識字學校之職教員以人格高尚服膺黨義具有左列資格之一者為合格

一，省市縣立或已立案之私立高級中學師範科或舊制師範本科畢業者

二，省市縣立或已立案之私立初級中學或舊制師範講習所畢業曾任初級小學教職二年以上者

三，曾在初級小學校担任教職員或辦理民衆學校五年以上者

(乙)職工公民學校之職教員以人格高尚服膺黨義並具有左列資格之一者為合格

一，國立省立或已立案之私立大學或專科學校畢業者

二，省市縣立或已立案之高級中學師範科或舊制師範本科事業曾任高級小學以上學校或民衆學校職教員一年以上者

三，曾在高級小學以上學校擔任職教員五年以上或辦理民衆學校確有經驗成績昭著者

(丙)職工教育館之職員應以人格高尚服膺黨義並具有左列資格之一者爲合格

- 一，國立省立或已立案之私立大學或專科學校畢業曾辦社會教育一年一上者
- 二，省市縣立或已立案之私立高級中學或舊制師範本科畢業曾辦社會教育三年以上者
- 三，曾辦社會教育事宜五年以上確有經驗成績昭著者

第三章 服務

第五條 職工學校及職工教育館之職教員非因疾病婚喪及確有其他不得已事故不得請假

第六條 凡職工學校之校長或職工教育館之館長因不得已事故請假在一星期以上者須先將請假理由及代理人呈報職工教育委員會核准後始得離職

第七條 凡職工學校及職工教育館之職教員在工作時間因特別事故臨時請假須託人代授或代理並須經該校長館長之核准如在一星期以上者須書面呈明請假理由及代理人由該校長館長呈報職工教育委員會備案

第八條 各校館之職教員每學年請假至多不得過兩週但因特別事故經職工教育委員會核准者不在此限

第九條 各校館之職教員在服務地點對於各該地路局規章及行政不得藉端妨害或違反但因教育行政上遇有與路局規章或行政衝突之點須事先由各該校長館長具情呈報職工教育委員會轉呈部長審核處理之

第四章 考績

第十條 職工教育實施人員之考績於每學期終了行之

第十一條 職工教育實施人員考績之標準依其職務之種類分別訂定之

第十二條 各校館職教員之考績除由職工教育委員會派人視查外各該校館之校長或館長應就各該校館之職教員平素服務之實況按照表列項目逐一詳細填註密封彙送職工教育委員會審核

各校長及館長之考績由職工教育委員會之視查員就視查所得按照表列項目填報委員會審核

第十三條 考績報告書表經職工教育委員會審核後認為有獎懲之必要者呈報部長分別獎懲之

第五章 獎勵

第十四條 職工教育實施人員之獎勵方法如左

一、獎狀

二、記功

三、加薪

第十五條 有左列各款之一者給予獎狀

一、忠於職務勞績卓著者

二、對於職工教育有貢獻者

第十六條 有左列各款之一者記功

一、受獎狀二次以上者

二、一學期內未請假者

三、服務二年以上辦事勤慎不辭勞瘁者

第十七條 有左列各款之一者加薪

一、記功三次者

二、辦理職工教育格外出力經視查員報告確有成績者

第六章 懲戒

第十八條 職工教育實施人員如有反動行為煽惑職工藉端聚眾罷工怠工或聚眾要挾擾害治安

除解職外按其首從送法院懲辦

第十九條 職工教育實施人員除有特別情節應依照本通則第十八條之規定處分外其懲戒方法

如左

一、申誡

二、記過

三、解職

第二十條 有左列各款之一者申誡

一、工作不力服務不忠實者

二、校務或館務不見進步者

第二十一條 有左列各款之一者記過

一、廢弛校務館務或曠誤學生課業者

二、對於校舍館所器具圖書保管不周者

三、校風敗壞毫無成績者

第二十二條 有左列各款之一者解職

一、違背黨義及規章者

二、操守不謹怠於工作者

三、侵蝕公款者

四、學力淺薄不能勝任職務者

五、記過滿三次者

第七章 待遇

第廿三條 職工教育實施人員於服務期內發生疾病經醫生證明者得送入鐵路醫院治療在治療期內第一月應給全薪第二月給半薪第三月停薪

第廿四條 職工教育實施人員服務每滿二年得照原薪給予酬勞金一個月但曾被懲戒者不在此限

第廿五條 職工教育實施人員服務至二十五年以上而年齡已達六十歲者准予退休每月照最後之月薪發給半數至身故日止

第廿六條 職工教育實施人員之待遇得援用本部鐵路員工服務條例第六章之原則斟酌情形辦理之

第八章 附則

第廿七條 本通則之各種實施細則另定之

第廿八條 本通則自部長核准之日施行

專載

工務第一分段工作旬報六月分

第一號上旬

本旬工事紀錄

土方工程路堤修坡加高等作業已完竣造具清方帳單呈局核閱

第一標橋工包工陳源遠所做之釣橋四孔五公尺拱橋已成三分之二其餘三五七公里三五七公尺處大溝挖土北邊已完全告竣南邊亦挖成四成橋洞混凝土亦已打就三五九公里三五八公尺明洞正在開工挖掘基脚中

第二標橋工包工吳靜生除已將三六四公里一四五公尺三六八公里七五零公尺及三六九公里三零零公尺做好外本旬並將三六七公里七零零公尺處橋做好又將三七一公里一零三公尺及三七里一公里六零二公尺兩橋基脚做完其餘三六四公里三零公尺三六五公里九八九公尺三六六公里四九八公尺三六七公里二七二公尺三六七公里七零零公尺及三六九公里八九三公尺均在繼續工作中

第三標橋工包工董子紀除將三七五公里二六零公尺及三七九公里七八零公尺兩橋基脚混凝

土打就外其餘三七九公里五一六公尺三七六公里四七一公尺兩橋基脚亦已打就

氣候報告

本旬氣候除四日上午大雨外餘均晴朗

第二號中甸

員工勤務狀況

監工步其僱於本旬十六日調赴上邦幫同黃監工監修橋工所遺三五七公里三五八公尺及三五九里三五八公尺兩橋交用趙監工兼顧

本旬工事紀錄

第一標橋工包工所包各橋工作雖有進展而因板料不足之故頗覺遲滯

第二標橋工包工所包各橋進行尙屬順利惟因製造水管之模型不多水管恐不能如期完竣

第三標橋工包工因白沙河及劉義河改打基脚木樁之故進行稍緩

氣候報告

本旬除十三日上午陰下午雨外餘均晴朗

第三號中甸

本旬工事紀錄

第一標橋工包工陳源遠除三六零里公五零七公尺三六零公里七四四公尺三六一公里六八一

公尺三六二公里五三七公尺三六三公里零四五公尺各橋洞未能按照第二號合同附約履行外
餘尚能如約

第二標橋工包工吳靜生除水管工程進行稍緩外餘已大體告竣

第三標橋工包工董子紀所包白沙河(二七五公里四五六公尺)及劉義河之基脚木椿均已打畢
半數木椿并陸續運到此後工程進行當無困難情形至三七五公里五九六公尺及三七八公里三
七七公尺兩處橋洞地基土質不良業已專呈請示辦法矣

氣候報告

本旬除二十二日雨二十三二十四日上午陰二十七日下午大風二十八日下午雨外均餘晴朗
工務第一分段工程司林建倫

潼西定綫測量隊工作旬報

第十旬六月一日至十日

本旬全隊測達窰村車站左近即公里四七零處

最前定線隊測量到米家崖原上即公里四八一處

窰村米家崖間改綫圖草已於八日寄上呈請審核

本旬爲便利工作起見於灊河鎮上租定公事房爲測隊員工辦公旅居之用

下旬決定遷往長安

第十一旬六月十一日至二十日

本旬全隊測達米家崖東公里四七八處

最前定線隊測達長安北關即公里四九二處

臨潼華清池及臨潼車站一萬分之一平面圖及灃河澆河局部平面圖亦已測就

本隊於六月十四日遷往長安寓公路局在潼西段工程局西安辦事處辦公

第十二號六月二十一日至三十日

本旬全隊測達長安北關公里四八八處

下旬續測平面圖北關局部平面圖及一部分縱截面圖

代理正工程司定綫測量隊隊長李儼

潼西定綫測量隊工作報告第五份

(一)工作分配情形

前奉本局函示工字第一七零號飭於華陰渭南段工作完畢後繼續辦理渭西段定綫工作當即遵辦此段因添設石壽頤一員專理圖繪多數隊員得專致力於野外工作其餘內工作分配情形除調隊員陳政和勘測縱截面圖及平面圖隊員余后樂勘測橫截面圖外其餘大致如舊

(二) 渭西段路線說明

渭西段圖卷擬如下分期呈上

第五份 由渭南至臨潼

第六份 由臨潼至米家崖

第七份 由米家崖至西安

就中渭南臨潼一綫原擬於渭南以後略向北移即由蕭家村北趨越零河而臨潼車站則擬再行移近縣城因原定路線距城尙及一公里也此依理想細加研究後知渭南臨潼間路線北移爲不必要而臨潼車站再行靠近縣城則爲不可能惟新豐車站內坑地太多車站設於該處須將坑地完全補平需土甚多今擬將車站西移一公里在新豐河附近可避全填坑地之勞一方則靠近新豐鎮於商旅貨物往來較爲便利至路線方向則不必更動如欲將車站西移祇須改定坡度今如倉谷嘴汽車道第二路線之於圖上另誌點綫并於該段內橫截面圖如車站成例於路線左右各測百二十公尺以便互相比較用以確定車站地位至臨潼附近亦已測好一萬分之一平面圖一幅包括縣城并華清池及車站以便計劃由車站到華清池馬路據觀察所得此馬路置於城之西北角與車站西端聯絡較爲便利該馬路並可以石子鋪成因該地石渣并不缺乏也此渭南臨潼路線之大略情形也

至臨潼米家崖間路線前奉四月六日工字第一七零號函示開灃河堡至米家崖一段地勢較低跨越

灞河河面亦較上流爲寬濶橋車站填土太高尤感不便應細測靠近灞河堡經過南牛寺村南之綫以期改善等因奉此查臨潼灞河開公里四七零處尙有窰村車站在灣道內該處地勢較高今先於該處將路綫北移使車站在直線上同時地勢亦略取低下過此則路綫向灞河堡灞河鎮中間前進至灞河時在舊橋南百七十公尺處平行通過而進出鋼梁橋之前并留百公尺餘地爲曲綫直綫間緩和地位過灞河後原擬近南牛村南通過以該處地勢尙是低下且村落縱橫不便布置車站因改由馬家橋王家寨南行再越灞河直登米家崖較爲便利灞灃兩河出樹林叢集原有平面圖在該處又無詳細記載因而奔走旬日并一度住居灞河鎮方覓得此綫前此灞橋車站在六百公尺灣道上今則大部置於直線上祇西邊一段在一千公尺灣道上而已灞灃兩橋本擬再向北移但一經北移灞橋東將逼近灞橋堡灞橋西車站直綫更爲短促路綫且將由王家寨等村中心通過碍及居民將來該處平面圖呈上時當請審核此臨潼米家崖間路綫之大略情形也

由米家崖至西安路綫如向南移似較平坦惟路線屈曲村落錯列今亦採取原定路綫惟於城北測就五百公尺平面圖以便布置車站內貨車場住宅苗圃等項建築其路綫經過北關雖僅距城垣一百八十七八公尺但尙不碍及交通此米家崖長安間路綫之大略情形也

(三)平交道橋梁分配情形

原定平交道橋梁分配情形大體依舊其有增設之處於圖內附記一(增)字以爲分別其有應行取銷

之處則於縱截面圖底稿說明之例如

二公尺明涵洞公里四四八·六一三(增)

平交道公里四五七·〇四二(增)

平交道公里四五八·六七六(增)

又公里四五五·四〇〇附近原有二公尺穹式涵洞一座今擬取消等是也

(四)沿途河流情形

沿途重要河流如

(1)零河

(2)斜口河

(3)灞河

(4)澧河

并測繪局部地形圖復將汽車路橋樑路繪出以便參攷

斜口河爲臨潼灞橋間較大河流據鄉人傳說則夏秋兩季水流溢出時其勢甚盛原定三孔五公尺拱橋似不敷宣洩

至灞河澧河間水患則爲不可避免之事實將來爲永久計畫或於北向另築堤壩藉以約束河流此事可於開工時由總分段協同研究良好對策

(五)臨潼商業情形

臨潼全縣人口爲二三五四八二人面積爲一二五二七七二畝就中農產品如小麥米豆類則僅足自

給其輸出者每年有

果類 六萬担

棉花 五萬担

雞蛋 二百萬枚

而已蓋臨潼不爲商業中心將來僅可供華清池遊客往來之需耳

(六)雜事

(1)橫平圖及頁數今由渭南重新列號其次序可與縱截面圖底稿互相核對

(2)前第一份柳子車站應書作柳枝車站

(3)前第四份內第十二號十三號彎道間之直綫應作4689·22即公里四二八·四六九八九及公里四三三·一五九一一間

(4)雨水期候轉瞬來臨爲免後來探險河底土質困難起見曾提前定綫俾探險隊可於該兩河先行探險

(5)沿途砂碛情形依舊囑工務員王曦東呈報

(6)現在潼西一段橋梁地位已經勘定本年水季時期如能派員實地調查雨水情形尤足以備攷核

代理正工程司定綫測量隊長李儼

潼西定綫測量隊工作報告第六份 報告內所附各圖本刊從略

(一)沿綫河流情形

臨潼至米家崖(即長安東十里舖附近)定綫情形前份報告已經具陳茲不贅今僅就該段沿綫河流(即斜口河灞河滻河)情形就觀察所得分述於次

(甲)斜口河

斜口河一名韓峪河位於公里四六六該處河流情形頗為複雜今已製就該河局部平面圖附呈據鄉人傳說雨季時山洪暴發平地水流高及三四中尺現在汽車路在該處築有寬二十公尺五孔二公半至三公尺半石橋一座(見附圖)而本路於該處僅擬築一三孔五公尺拱橋似嫌略小

(乙)灞河

此次路綫在汽車道石橋北百七十尺處平行通過該橋共長四二八·五〇公尺係按東西兩牌樓中心計算現在共有六十七孔似原有六十九孔者其首尾兩孔已為沙石所沒現在之第一孔即原有之第二孔其第六十七孔即原有之六十八孔每孔平均寬五公尺現在最高不過一公尺四公寸至多可見兩石層據故老傳說五十年前原有七石層約高五公尺五公寸又該橋中央略高橋之高度如下

東端 338.36 中央 388.46 西端 385.48

而路基在該處高度為 359.50 約高於舊橋一公尺

灞河汽車路石橋文獻旅中未及詳攷大致建於百年前近數十年來除橋基爲沙所積外無多變化亦未曾被水冲壞蓋該橋建築堅固一時當不致爲水流冲倒碍及鋼梁安全也

茲將原石橋縱截面及橫截面圖附呈(如附圖)其現在橋孔寬度及高度表開列如下以備參攷其橋孔次序則由東向西計算

灞橋橋孔寬度高度表

橋孔次序	橋孔寬度	橋孔高度
1	六·三〇公尺	一·二〇公尺
2	六·七〇公尺	一·一〇公尺
3	七·〇〇公尺	〇·九〇公尺
4	四·九〇公尺	一·一〇公尺
5	五·四〇公尺	一·一〇公尺
6	四·四〇公尺	一·一〇公尺
7	五·四〇公尺	一·三〇公尺
8	四·九〇公尺	一·三〇公尺
9	五·〇〇公尺	一·一〇公尺

24 23 22 21 20 19 18 17 16 15 14 13 12 11 10

四·九〇公尺	五·一〇公尺	四·八〇公尺	四·八〇公尺	四·九〇公尺	五·〇〇公尺	四·九〇公尺	四·九〇公尺	四·五〇公尺	五·二〇公尺	四·九〇公尺	五·〇〇公尺	五·一〇公尺	五·一〇公尺	五·〇〇公尺
一·二〇公尺	一·一〇公尺	一·三〇公尺	一·三〇公尺	一·二〇公尺	一·三〇公尺	一·一〇公尺	一·三〇公尺	一·一〇公尺	一·三〇公尺	一·二〇公尺	一·三〇公尺	一·二〇公尺	一·二〇公尺	一·二〇公尺

隋海鐵路潼西工程月刊 專載

39 38 37 36 35 34 33 32 31 30 29 28 27 26 25

四·九〇公尺	四·九〇公尺	五·三〇公尺	五·五〇公尺	五·三〇公尺	五·一五公尺	五·一五公尺	五·二五公尺	五·二〇公尺	五·〇〇公尺	四·七五公尺	五·〇〇公尺	五·二〇公尺	四·九〇公尺	五·二〇公尺
〇·四五公尺	〇·六〇公尺	〇·六〇公尺	〇·五〇公尺	〇·四〇公尺	一·三〇公尺	一·四〇公尺	一·四〇公尺	一·四〇公尺	一·三〇公尺	一·二〇公尺	一·二〇公尺	一·二〇公尺	一·二〇公尺	一·二〇公尺

隴海鐵路潼西工程月刊 專載

54 53 52 51 50 49 48 47 46 45 44 43 42 41 40

五·二〇公尺	五·二〇公尺	五·三〇公尺	四·七〇公尺	五·一〇公尺	五·一〇公尺	五·四〇公尺	四·八五公尺	五·五〇公尺	五·五〇公尺	六·〇〇公尺	五·四〇公尺	五·七〇公尺	五·六〇公尺	五·五五公尺
〇·五〇公尺	〇·六〇公尺	〇·九〇公尺	〇·八〇公尺	〇·九〇公尺	〇·九〇公尺	〇·九〇公尺	一·〇〇公尺	一·〇〇公尺	一·〇〇公尺	一·一五公尺	一·一五公尺	〇·九〇公尺	〇·八五公尺	一·一〇公尺

此次路綫在汽車道石橋北約四百公尺通過該橋共長一三一·二〇公尺建築制度略同滿橋但略小耳橋共二十孔每孔跨度平均五·三〇公尺最高處約一公尺八公寸中央略高東西略低橋上高度如下

東端 384,53 中央 384,96 西端 384,83

而路基在該處高度為 392,00 約高於舊橋七公尺

查澆河產有沙礫而堤面高度亦較高昂似以建築混凝土拱橋比較經濟

茲將原石橋縱截面及橫截面圖附呈(如附圖)其現在橋孔寬度及高度表開列如下以備參攷其橋孔次序則由東向西計算

橋孔次序	橋孔寬度	橋孔高度
1	五·六〇公尺	一·八〇公尺
2	五·二〇公尺	一·四〇公尺
3	五·三〇公尺	一·五〇公尺
4	五·一〇公尺	一·三〇公尺
5	五·一〇公尺	一·二〇公尺
6	五·一五公尺	一·一〇公尺

平均	20	19	18	17	16	15	14	13	12	11	10	9	8	7
五·三〇公尺	六·三〇公尺	五·六〇公尺	五·五〇公尺	五·四〇公尺	六·一〇公尺	五·四〇公尺	五·六〇公尺	四·八五公尺	四·八〇公尺	五·一〇公尺	五·一〇公尺	四·九五公尺	五·一〇公尺	五·〇〇公尺
	一·八〇公尺	一·四五公尺	一·三五公尺	一·〇五公尺	一·〇〇公尺	一·三〇公尺	一·一〇公尺	一·〇〇公尺	一·〇〇公尺	一·一〇公尺	一·〇〇公尺	一·八〇公尺	一·五〇公尺	一·五〇公尺

至灞河間防護工程應於開工時詳加研究再行計劃

代理正工程司定綫測量隊隊長李儼

購地辦公處工作旬報

第五號 六月下旬

打邊樞自公里四一一公尺〇〇〇至公里四一八公尺〇〇〇共計七千公尺

丈地自公里四〇八公尺九〇〇〇至公里四一八公尺〇〇〇共計九千一百公尺計一千

〇七十三戶

六月二日 辦公處由華州遷至赤水居住

第六號 六月中旬

打邊樞自公里四一八公尺〇〇〇至公里四三〇公尺五〇〇共計一萬二千五百公尺

丈地自公里四一八公尺〇〇〇自公里四二八公尺九〇〇〇共計一萬〇九百公尺計九

百二十一戶

六月十五日 辦公處由赤水遷至渭南城內居住

第七號 六月下旬

丈地自公里四二八公尺九〇〇〇至公里四三〇公尺五〇〇〇共一千六百公尺計一百六

六月廿四日 第三段丈量已完全結束二十五日至二十九日在寓裝圖三十日起開始整理第二段
手簿及草圖

購地委員李 博

附錄

陝西實業之調查 錄自陝西實業考察便覽

總述

陝西居中華民國版圖之腹心據黃河上游爲本部貫通西北之要衝全省九十二縣面積五十六萬四千餘方里地址爲花崗岩片石灰岩沙岩等所組成因區域而略有同異境內羣山錯雜河道縱橫向稱水深土厚之地所產動物凡野獸飛禽各種家畜無不蕃息植物五穀均有棉尤大宗氣候溫和之區均饒蠶桑之利藥材類多良品菸葉產額亦豐秦巴諸山森林極富礦物以煤爲最多中南北各山脈所在而有他如藍田之玉南鄭之沙金洵陽之鉛鎮安之銅略陽之汞沔陽之鐵大荔之鹽皆爲著名天產至於延長縣石油之蘊蓄尤爲舉世所矚稱工藝品如紡織皮革竹器錫器造紙釀酒以及銅油漆蠟等雜作物均分別盛行於各縣此外零星物產不能殫舉惟交通一項則未免落後陸路仍用人拖車騾馬車過山兜華樺橋窩爲多平原雖有若干公路可通汽車又以汽油昂貴對於一般平民及小工商業裨益無幾其餘山徑棧道則更崎嶇難行水路僅咸陽至潼關之渭河可以暢通舟楫黃河可達豫境陝縣丹江可通鄂省若漢水之大部及其他淺流急湍則少有航利可言矣故現在工價雖低而一切土產物價仍甚高漲斯由貨運不便所致耳其人民生活大部業農兼善經商性皆樸實耐勞堅強機敏三秦遺

風也。以有爲之民生有爲之地。不幸遭人禍天災之壓迫。陷於水深火熱之中。至堪惋惜。今幸陝省政府抱革新發展之決心。凡生聚教訓。建設經營。以及整理地方之計劃。無不積極進行。而尤以開發省內蘊藏爲唯一治本之策。又慮一省之力不能迅奏膚功。亟盼國人爲之合作。本科學之眼光。萃全國之力量。悉集中於西北一區。洩數千年蘊蓄之寶藏。開數千里閉塞之風氣。每演愈進。於此發端。將來大有所在。且進無疆。國計民生。同深利賴。凡我同志。同胞。其奮振衣而興起乎。試分述如次。

棉花

陝省爲植棉最早之區。渭河下游沿岸十餘縣及黃河西岸數縣。如渭南。長安。咸陽。涇陽。三原。高陵。朝邑。郃陽等九縣。產額最富。他如大荔。韓城。華陰。華縣。藍田。鄠縣。盩厔。興平。醴泉。富平。蒲城等十一縣。次之。此外關中區各縣。又次之。南山。漢江流域各縣。產量尤少。即供當地人民之用。猶感不足。至陝北各縣。除宜君。洛川一帶。尙有少數外。餘因氣候寒冷。不宜種棉。過去產量不多。亦無統計。民國二年初次調查全省。共三十萬担。民八以後。每年有華商紗廠聯合會繼續調查。自八年起。至十九年止。最多爲十四年份計。七十七萬二千餘担。最少爲十八年份。共三萬三千餘担。其餘各年。二三四十萬担不等。純以時局之治亂。天時之良否。爲轉移。至其種籽。在昔爲印度棉種。二十年前。美國陸地棉種。始行輸入。爲早熟類中之脫里斯種。此項棉種之移植於渭河流域。土候極宜。故所產棉植。亦能較優於他省。陝棉之名。遂見稱於世。惟一般棉農。缺少保持良種之知識。故近年之品質。亦無形退化。民十三年。陝省成立棉業試驗場。肆

於育種培植農具收穫裝飾各項曾一再試驗極力改進惟因時間及經費關係未能收普遍效果耳至陝棉外消者以運往於漢口上海鄭州三處爲最多天津山西甘肅等地次之其運消漢滬鄭者均由潼關或大慶關出口運津者由大慶關芝川龍王廷禹門等處出口運甘者由長武寶鷄等處出口在省內轉運東西南三路情形不同或由洛渭水道或用大車汽車騾運肩挑每担每百里之運費陸運一元二角水運八角長途輾轉成本甚貴而近年棉價又跌據精密計算最近棉農確須耗蝕所以能勉強維持者則因人工肥料不需現金耳

森林

陝西森林以漢陰縣境爲最富計天然林有一百七十五萬餘株多花櫟懷香棕椴杉各木半係百千年之古柯其人造林則逾二百四十餘萬株木類大概相同次爲石泉縣計天然林有一百餘萬株人造林倍之多松柏槐橡棕柳桑栗桐漆各材可以爲枕木者亦有多種此外鳳縣郿縣華陰宜川韓城大荔等境均有老幹成林惟數目不過十數萬或數萬株視前兩縣不逮遠矣合全省統計之專就此項森林之利已不下數千萬元惟因重量木材無法遠運坐視叢條深蔭斧斤不入反以舶來物爲需要之資不良可惜乎

蠶桑

陝西中部三數十縣地盡膏腴均宜於蠶桑之利雖不能媲美乎江浙要可並駕於齊蜀計全省種桑者

共有十萬餘戶種桑之數共二百五十萬株養蠶者亦有十萬戶左右大都皆種桑之人每年共收繭量三十餘萬斤約值價二百餘萬元繅絲者共有千百戶大多為養蠶之家但其種桑養蠶繅絲各端多由鄉間婦女以土法為之蓋歷會一度創立蠶桑學校未幾復又停辦鮮有成績可言此外有無扶助或研究蠶桑之機關尚無所知但此項產業關係於陝民生活及陝省經濟極為重大促進而改良之必加予一番切實工夫

藥材

秦嶺漢中諸山壑深峯遠多良藥材如五味子當歸甘草防風伏苓遠志川芎黃蓮等均著稱於此每年出口之數雖未得精審調查約略估計之當在百萬以上查藥材一物天生之而地成之絕不賴人工肥料之培植而其價格則遠超於五穀森林之上洵厚利也

石油

陝西石油土人早已發現惟不知採製其蘊藏之豐富品質之優良人多知之據某外人調查報告可供全世界三百年之用就中如延川靖邊甘泉鄜縣宜君日官洵邑神木府谷綏德華縣清澗米脂吳堡淳化長武澄城麟遊等縣與上述各縣均有油苗惟以延長產量首屈一指其油區之廣約一千方里中國無其他油礦可以望其項背者現在延長西門縣有官辦油廠一家係民國紀年前所創辦資本

三十萬元聘請日人爲技師最初試鑿數井成績不甚良好民十七年冬重行動測開鑿新井最近每日出產原油約一千斤左右全廠員工祇有五六十人其製煉方法全係日本式在技術設備管理各方面均不免簡陋又受時局及交通種種影響故開辦二十餘年並無發展可言又民國四五年間中國政府曾與美商訂約合辦陝北石油事業因試鑿幾井未得良油與該美商所預期者大相懸絕旋遂停辦自此中分人士對於陝西石油之熱望亦隨之減少但當時勘鑿工程是否適宜外人用意何在實不能憑爲標準必須自行切實試驗方爲可靠現有石油專家鍾英博士已受政府委任在陝省測驗油井問正在積極工作所望國人共助其成則爲石油前途一大曙光也

煤 礦

陝西山脈連綿地層甚古故產煤極富雖不能與山西爭衡要爲他省所不及如榆縣延川白河神木耀縣永壽商縣隴縣鳳縣郿縣米脂安宜同官膚施等三十餘縣無不廣布煤層韓城一縣約有十兆噸之產量佔全省十分之一上舉各縣均有煤礦多家就中頗多數十年之老礦惟均爲貧農小工零星集夥以土法開採每家資本自數十元起至數百元者最多滿千元以外者極爲少數惟韓城子山厚生煤礦公司有資金十萬元係用機器採掘者且因礦近黃河可用小船運至潼關風陵渡於豫省邊境推銷其餘各邑之煤大都消售於本省境內因交通不便無法外運至其煤質有烟煤無烟煤半烟煤各種皆備因各區而優劣不同韓城喬兒坡泉子溝兩處烟煤並可鍊焦適用於火車輪船之烟煤更爲多數如能

施以大計劃大規模之新法開採益以鐵路輸送其發展未可限量也

鐵 銅 鉛 石棉各礦

陝省中南北部諸山多有鐵礦並有混雜於煤層內者如府谷鳳縣礦區尤爲廣袤各有二三百方里之面積次如略陽雒南漢陰宜君四鄉沔縣洋縣等各數十里或數里不等以交通時局之阻碍莫由開掘韓城鐵礦在清末時曾經一度倡辦旋復中輟一切勘驗工作亦極稀少殊無確切之考證再略陽鎮平雒南各處石棉亦爲陝中礦產之一品質均極優良前有富太公司從事開採不久又因匪患停工現下雖有零星採運本足以語礦業也其他金銀銅鉛汞玉碱硫黃滑石等礦亦分別散布於各縣除鎮安之銅自明末開採至今有小量出產碱與硫黃或有附近居民些須採製外他礦絕無正式開鑿者僅於史地志籍中綴一寶貫之名詞供人歆羨而已

棉花織廠 製革廠 火柴 肥皂等工業

陝省南北二平原爲天然之廣大牧場每年所產棉羊不下一千萬隻羔皮出口歲值數百萬元通稱西口貨爲皮類中之良品其次黃牛一項質量亦佳毛革之富良有以也惟此項原料在昔多賤價售與洋商一經轉製卽化爲莫大漏卮近年以來始先後成立工廠數家於製造布疋線毯棉毛中以外並能仿製毛毯地毯各品本產羶毛漸能自行利用西安現有專門製革廠一家資本總額爲五萬元工人一百

餘人實爲因地制宜之企業惟出品不多尙有待於充實耳南鄭有益漢火柴廠資本共七萬元工匠人四五百人所出貨品尙不敷全省需求然以其規模而論在陝省中可稱首屈一指矣其他各縣尙有平民工廠數家及私立工廠若干家資本多則數千元少僅數百元每家工人不過數十人出品以前述棉織物爲多間有兼造肥皂及漆器者總計省垣暨外縣較爲新式之工廠僅十餘家其用機器動力者二三家而已至於貧僻各邑祇有舊式工業與家庭小手工業儼然前世紀之社會狀況也

水電

陝西東邊以黃河爲天然疆界北起長城南下潼關蜿蜒如長虹韓城東北數十里有龍門山爲黃河奇險夏禹治水導河積石至此峽中河面不過數十丈兩岸峭壁陡立千尺水經其地驚濤駭浪聲震遐邇其水力之富不亞川中三峽約有數千匹之馬力又宜川縣東北之壺口有極大瀑布因黃河上游地勢甚高其傾斜約二十度左右水流奔赴數千里至此陡成八九丈寬之石渠十餘丈高之石崖全河傾瀉直下如壺之注水浪花激濺數十步內無人敢近水力之強可以想見吾國電氣事業幼稚不堪與區尤爲落後今欲迎頭趕上實以建設水電爲要着此處電廠如能舉辦成功則陝晉兩省人民均可得廉價電力之供給舉凡農礦森林及一切新工業必次第勃興隴海鐵路亦有電化之希望素稱有害無益之黃河將一變而爲中國之大富源矣

六月二十七日星期一紀念週凌局長演講詞

次長各位同志此次陝西涇惠渠幹渠完成於六月二十日舉行放水典禮本路經省政府函請參加鄙人幸與其列茲將參觀所得及個人觀感所及報告如下

查陝西連年苦旱災情奇重雖經中外各方積極賑濟無如杯水車薪力難普遍因感覺此項治標辦法祇能補救於一時而不可防患於永久前水利局長現建設廳長李君協及各專家乃從事研究水利問題而以引涇工程爲第一步因款項無出未能進行迨十七年至十九年間陝西大饑華洋義賑會暨朱子橋先生赴陝放賑與陝西省政府迭次會商決照前定計劃開渠放水以資灌溉當由華洋義賑會慨助四十萬元並募檀香山華僑洋十五萬元省府劃撥四十萬元朱子橋先生捐助洋灰二萬袋於二十年開始興工今年六月總幹渠已完成乃於二十日舉行放水典禮焉

按引涇溉田始於秦時用韓水工鄭國開渠起各口而入之於洛關中自此富庶旱荒永絕自漢而後以及於明歷代雖有改修大抵皆因堰口毀壞而上移之鑿石成渠屢易其名如宋之豐利渠明之廣惠渠等惟渠口既以次上移入山愈深得泉愈多迄清朝涇水屢毀渠隄而淤渠身乃築壩拒涇專引泉水盈涸無常遷移無定僅能灌田二百餘頃下游諸村不蒙其利而舊渠之功用幾全失矣

今之涇惠渠工程係於舊廣惠渠口上游跨河築壩鑿左岸山腹爲引水洞至老龍王廟下入舊渠復拓寬舊渠並裁灣取直一段以避涇河之險至王橋鎮以上與舊渠復合名曰總幹渠至上橋鎮以東分而爲二一爲北幹渠一爲南幹渠南北幹渠復分大小枝渠密佈如網全部工程約費一百餘萬元所灌溉

之田約計可達一百萬畝今幹渠業已告竣其餘大小枝渠陸續進行詢諸工程方面人員可於一年內完成之

雖然涇惠渠之完成高陵涇陽三原臨潼醴泉等五縣農業藉可復興預計生產增加歲有五百萬元而全省人士父老參觀放水典禮者不下數萬人踴躍歡呼知爲大利所在羣思仿辦陝省河流甚多引渠灌田將以此爲嚆矢省政府楊主席及建設廳李廳長提倡督率具有決心則此後農村之增進經濟之昭蘇不難尅日而待本路潼西段完成後運輸益爲便利自西安至蘭州本有南北兩綫南綫卽依渭經兩河流域西進將來次第興修適與涇惠渠經過各縣相近生產事業與交通事業相輔而行實與開發西北有莫大之關係焉

附錄

附錄

一〇

☀ 外界投稿須知 ☀

- 一· 投稿須與本刊宗旨內容相符
- 二· 投稿者須書明姓名職業及詳細住址
- 三· 投稿文言語體兼收應繕寫清晰如係譯文應將原文附寄否則請將書名及出版坊號示知
- 四· 投稿者請寄鄭州隴海鐵路潼西段工程局總務課
- 五· 投稿經選登者得由本刊增刪之
- 六· 投稿一經選登酌給報酬
- 七· 投稿無論登載與否原稿概不寄還

價 告				廣 告 地 位	價 報 定 第六期第二			
四分 之一頁	半頁	全頁	頁/月		每冊零售	半年	全年	郵費
三元	五元	一〇元	一個月份	目錄前頁底面前頁及 底面外頁	洋二角	洋一元一角	每冊二分	
八元	一三元	二六元	三個月份		洋二元	洋二元	外埠	
一〇元	二〇元	四〇元	六個月份		洋二元	洋二元	每冊	
一八元	三六元	七二元	全年份		洋二元	洋二元	每冊	

出版 六月三十日

編輯兼 隴海鐵路潼
西段工程局 總務課

發行處 鄭州 宜文齋南紙莊

每冊零售 洋二角
半年 洋一元一角
全年 洋二元

