

封邱縣續志

王廣慶題

封邱縣續志卷首

敘例

總例 余越園謂脩志有兩法一爲別出新裁全部改撰一爲因仍前志但纂續編吾封舊志於清順康時經王耿二令相繼續脩雖版字漫漶而規模猶存本志因用後法將舊志照原本重印上接耿志另纂新編惟相隔二百餘年事蹟多致缺略國制變更體例亦當改易爰於採訪所得大體仿效龍游旁參安陽滑縣密縣鄆陵等縣續志裒輯成冊共二十八卷名曰封邱縣續志

本志分正志附志正志類凡四曰紀曰志曰表曰略而紀爲篇一曰通紀志爲篇七曰地理曰氏族曰建置曰食貨曰教育曰藝文曰河渠表爲篇二曰

職官曰選舉略爲篇二曰宦績曰人物附志類凡三曰掌故曰文徵曰叢載
諸細目後當詳之

本志敘事必標註所出以昭徵信

舊志每類之前各有小序冠首本志從略

本志卷首弁以縣區等圖皆用新法測繪至於舊志中圖仍照原式重印未
敢稍易

印刷之術今精於古本志特用鐸版將現存名勝暨前賢字書列入卷首以
供參閱并誌景仰

通紀 正史以本紀爲經以志表傳爲緯而春秋弁以春王綱目首自初命若
網在綱有條不紊實脩史者之圭臬也本志上接耿志而迄現代凡水旱饑

僅兵役河患興學設校有關於一邑之大事皆按年編錄然又同一興利而有記不記之異同一災稜而有別入他類者蓋全視其事之大小及所關輕重爲轉移惟作此體多喜侈談書法今但用此體以紀事而無寓意褒貶也

地理志 舊志雖有沿革疆里鄉鎮風俗諸目按之近代有非所可包括本志因增列經緯氣候土質各類名曰地理志

鄉鎮之名舊志多略本志於地方社條下必註所轄村莊而每區村莊下兼詳其道里且附以聯保以便行政上之一助並明鄉制之變革

氏族志 鄭漁仲有氏族略章實齋列士族表然錄必生員以上之世族是有足啟門第之漸耳本志不論其是否著姓是否大家及有無生員以上之人但使有譜而合此編之體例卽爲採列然開館時期有限而採訪勢必難周

掛漏之處恐所難免閱者諒之

別錄每姓下所載考略是從中國人名大辭典中採入以廣瀏覽故其源流乃就普通而言非限於本縣一隅

姓氏編次以筆畫簡者在前繁者在後如係同筆以距縣遠近論此其例也吾封經元末喪亂舊族存者無幾故各家譜牒及採訪冊中多云於明洪武間自洪洞遷來考諸明史有徙山西民於河南之文所言不爲無證茲按次編列以驗民族之變遷

建置志 舊志有建置一門茲亦因仍舊貫惟細目中除城池學宮公署橋梁倉庫坊樓廟祠載列外

其標目間有變易如學宮曰縣學公署稱廡舍是

更增以砦堡兵制郵政自

治實業交通等目

舊志於建置類列有社學河防茲以社學入教育河防入河渠

本志於自治類中兼述保甲不另立目

食貨志 食貨爲一縣民生所關順康以前戶口里甲田賦土產物貢徭役馬政兵防已載舊志雍正後滋生人丁永不加賦對於額徵起運留支稅課無大變更直迨末季改革始繁及入現代其財政制度各物情形又與前異若仍舊名未能賅括故易名爲食貨志其中細目或仍舊名或增新號按代列舉以期明備

糧價之低昂金融之漲落繫乎人民之生活茲詳載民國十三年以來之物價以供後日之比較

教育志 立國精神端賴教育舊志有學校一門而殿宇書籍祭器養田社學

鄉約爲細目以今昔名詞性質範圍廣狹考之有非學校二字所能包括者故易名爲教育志凡清代書院義學考棚學額學田及民國教育機關學校教育社會教育短期義務教育分類載列至殿宇入建置祭品鄉約入掌故不相混淆也

藝文志 舊志所載藝文皆係碑記傳賦詩詞本志於上類篇章改入文徵以邑人著述名曰藝文爰自清初迄於現代不論已刻未刻就採訪所及按人前後編次不分門類且仿安陽藝文例凡有序跋列諸該書之後以資考證若文過優美間有採入文徵者

吾封士風素稱敦樸不肯以著作相炫詎卽有論述梓行亦少一經喪亂或家衰微稿本易致散落故此大蒐輯僅得四十餘種其情形概可見矣

河渠志 舊志列河防於建置內然黃河爲封之大患不容不細爲專述茲參以豫河志河南通志縣檔卷與採訪冊分河工河堤河柳埽壩防汛等目並於清雍正五年所開之渠起止長寬詳書顛末因名河渠志

職官表 舊志以知縣縣丞主簿典史等官依類相從順次排列本志茲改爲表以年爲經上下對照其同僚歲月庶乎便於檢考內除知縣一官繼續接書其餘丞簿教典俱至清末而裁國體改制後官吏名目尤多不同是以分列三表曰清代職官表曰民國職官表曰機關表清代職官內分知縣縣丞主簿教諭訓導典史把總七欄民國職官內分縣知事今改稱縣長幫審員今改稱承審員警察所長團隊長區長六欄仍仿龍游志統稱曰縣官表機關首領另列一表總名曰職官表

未志所列縣長以下之職官乃依據縣志審查委員會開會議決必有上憲正式委任或經呈准備案者若但由縣府暫委代理概不列入

選舉表 舊志無此門科第列入人物本志於清進士舉貢仍以年經事緯按科序列與職官體例相同至民國實行鄉選上而國會下而省縣議員暨學被畢業者一併列入但科第以五貢爲限而捐貢生員不與畢業以舊制中學及高中以上爲限而初中不與此志例也

宦績略 凡官斯土有善政異績德澤加諸百姓教化行乎閭里者入宦績惟二百餘年之久既乏檔卷又無典籍近代尙可爲謀年遠何所考詢今入略者道咸以前賴有駱令文光所立之縣官題名碑以後本採訪與縣檔卷故知此外遺漏不鮮第愧學識謏陋聞見不廣猶望後之博雅起而補正焉

人物略 方志多分人物列女爲二舊志合載爲一與脩志綱要相符但綱要不標細目一直平列與舊志稍異本志從舊體例分鄉宦孝友任恤文學武烈藝術耆壽節孝貞烈賢明十目俾便省閱而資觀感且有確知其守節及德壽而事實失考載入別錄

生不立傳蓋棺論定之義也惟鄉宦對於事功標炳者孝子對於父母已故者節婦對於年限已逾者雖其人尙在亦可援例入志善善從長信今亦可傳後茲從邯鄲續志例採入

掌故 志外別載掌故其論發於章實齋

見文史通義

而見諸於余越園今仿其例

以爲附志惟舊檔卷遺失則多茲本所存擇要編列篇凡十第一篇曰重脩城堤第二篇曰禁差繞道第三篇曰改訂車馬章程第四篇曰創建正義書

院第五篇曰開辦學堂第六篇曰保存公產第七篇曰憲綱條款清冊第八篇曰救濟旱荒第九篇曰清代典禮第十篇曰民國典禮此於一縣文教民生所關至切不亟錄存他日更無可稽矣

文徵 分詩文二類以禮相從文曰論辨曰序跋曰書啟曰傳狀曰墓誌曰碑記曰銘贊詩曰歌謠曰擬古樂府曰新樂府曰五古曰七古曰五律曰七律曰七絕凡撰人姓氏及採輯處所於篇後加以註明亦誦詩讀書知人論事之一道耳

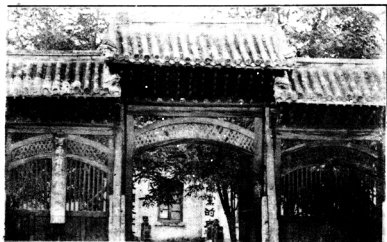
本志人物之事實多據各族譜中墓誌傳狀故凡爲所採者文徵不再重列以免雷同若其墓誌選入文徵而人物中亦從略不載至於清代之誥封慶吊之篇章體例既尙譽頌言恐或有過真茲悉不爲載錄閱者諒之

叢載 凡事不可入正志而又不宜刪去者入叢載類凡四曰古蹟曰拾遺白志異曰災祥是也

金石一門舊志向無記載因吾封存者甚鮮僅據採訪所得約略記之以爲考古之一助

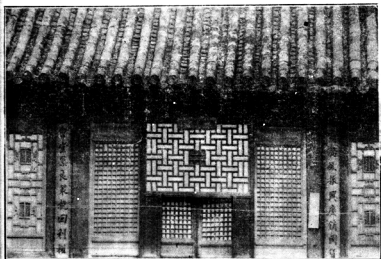
本志於民國二十六年八月脫稿後爰照西平鄆陵等縣脩志例呈由縣政府組織縣志審查委員會在本館開會審查計當日審查委員縣長姚家望教育局長徐洛縣黨部幹事李國賢財務委員會委員長王寶善教育館長王景舜商務會長賈自脩等六人

孔 子 廟



在縣東街北路爲今縣黨部

封 父 亭



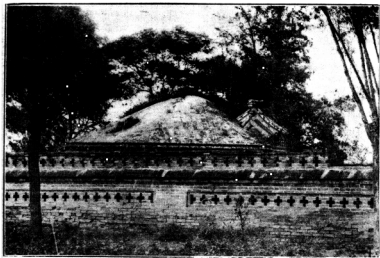
在縣西街關岳廟右爲商會會議廳

翟母進飯處



在城外西北隅堤埠口裏涯爲漢高祖遇翟母進飯處

史 君 墓



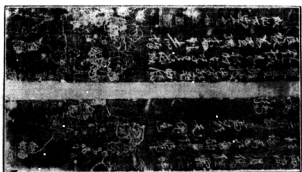
在縣東北五里廟岡漢州刺史人里嵩墓東有祠

海棠賦碑

江城地瘠者罕不口有石在焉然其石之奇也非徒以形貌之異而
 危任也知造物者之有深意於此乎人亦不覺其目然居者去天不
 存海屋香屑得聞軍樂聲翠袖卷紗紅妝掩映深碧初曉光透
 輕春疑是雨中有以赤梅探月下尋人更一清湖光空今絕無一
 道還自相股商人如雲僧舍拉松其門看僧竹慈邊飽豔則哀不
 息生言指城目陋亦在雲霞仙花無房好之有西蜀可根千皇不
 子飛來侵鴻鶴天涯流共俱可合為飲一樽歌此曲明朝酒醒還
 雪外那思獨
 元豐二年秋
 惠院之
 人不不知齊此海童子特賦之眉山居士東坡賦

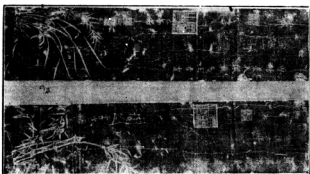
在縣東十五里大山呼宋蘇軾撰書

葡萄



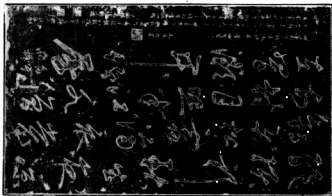
題寬吳畫類孟趙
面側碑賦棠海在

蘭竹



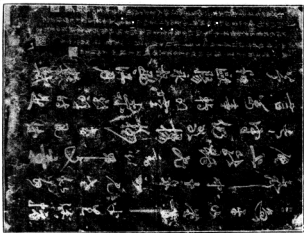
題宗宣明畫類孟趙
面側碑賦棠海在

元鮮于樞墨蹟



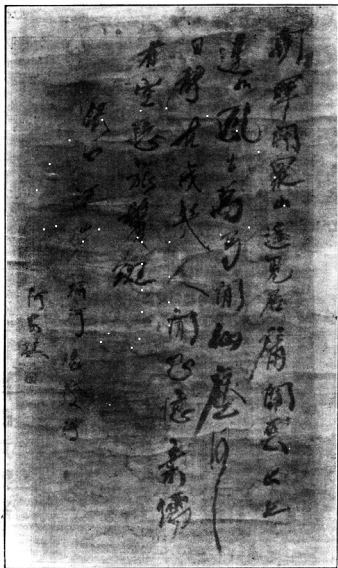
樞字伯機元漁陽人善行草明艾維新得此書鑄諸塔兒經碑陰現存

宋蘇軾墨蹟



上為蘇軾撰書和歐陽永叔西江月明艾維新得其真蹟鑄於塔兒經碑陰碑現存縣東大山呼

何 家 琪 遺 墨



何家琪字吟秋邑人詳文學

封邱縣續志編纂例

前錄

敘例 圖

正志

通紀

地理志

氏族志

建置志

食貨志

教育志

藝文志

河渠志

職官表

選舉表

官績略

人物略

附志

掌故

文徵

叢載

後錄

正訛記

封邱縣續志修輯姓氏

總監修

河南省封邱縣縣長姚家望

監修

前山東都督參議院議員杜扶東

國民政府監察院秘書趙振洲

館長

前河南省議會議員張鳴珂

封邱縣鄉村簡易師範學校校長河南中山大學畢業代理館長張鳴璨

纂修

封邱縣文獻委員會委員文學研究會會長 黃蔭栻

編輯

封邱縣文獻委員會委員前縣教育會幹事 謝心原

封邱縣文獻委員會委員 李德成

封邱縣文獻委員會委員 朱湘濱

協修

前開封縣議會議員 張鐘

中國國民黨前河南直屬封邱縣區黨部監委 何沐恩

總務

前封邱縣第五區延津縣第二區區長 齊倫

封邱縣財務委員會委員長王寶善

勳辦

封邱縣政府第一科科长劉庚金

封邱縣教育局局長徐洛

虞城縣政府第一科科长河南法政專門學校畢業楊慶裕

中國國民黨封邱縣黨部執委河南第五師範畢業李國賢

河南教育款產管理處科員孫桂宮

前封邱縣第五區區長河南第五師範畢業趙毓棻

山東德縣高等分院院長牛金釗

山東建設廳秘書長楊鶴亭

前扶溝一縣縣長河南法政專門學校畢業 賈懋德

前考城縣承審員北京中國大學畢業 李清濱

鞏縣縣長 李增榮

河北廣平縣縣長北京法政學堂畢業 邊英儕

封邱縣警佐前兼第一區署區長 韓希顏

封邱縣第二區署區長 崔鵬揚

封邱縣第三區署區長 郭毓極

封邱縣農會幹事清文生 季樹聲

鞏縣縣政府第二科科長 徐文濤

封邱縣商會主席 賈自修

封邱縣第一區署區員 杜逢漣

探訪

封邱縣振務分會主席 清文生 侯文波

前封邱縣農會會長 石蘊玉

封邱縣政府檔案主任 楊惠

前封邱縣政府代理第一科科长 范蘭

前封邱縣縣立第二小學校長 清文生 劉鑄

清文生 田岐瑞

清文生 李天霖

清增生 石金鏡

師 範 畢 業 趙振興

清 文 生 劉愛清

前 封 邱 縣 政 府 書 記 長 劉鴻謨

封 邱 縣 商 會 常 務 委 員 王化三

師 範 畢 業 衡廷傑

前 封 邱 縣 立 第 二 小 學 校 長 趙德明

師 範 畢 業 程現雲

汲 縣 甲 種 農 業 畢 業 張進寶

繪 圖

國民政府救濟水災委員會工程師河南陸軍測量專門學校畢業 季喜國

山東建設廳工程師河南陸軍測量專門學校畢業 劉紹庭

封邱縣財務委員會事務員 李動

校對

前封邱縣財政局事務主任 齊廣彩

河南法政專門學校法律本科畢業考取承審員銓敘部甄審
及格考取縣長訓練試驗及格前僱師新鄉商城等縣承審員 石錫恩

繕錄

封邱縣立安上鎮完全小學校校長 齊崑

師資訓練班畢業 田永安

汲縣舊制中學畢業 汪聘三

河南開封青年會英文學校畢業 時阜亭

延津縣立師範畢業張濛

事務

清文生李廷璧

師範畢業張國寶

前滎陽縣政府科員張桂林

封邱縣第一聯保主任蔡玉堂

前封邱縣教育局局長河南第五師範畢業朱廣敬

封邱縣續志序

邑志一邑之史也官署檔案私人言行凡史實之爲史書所未盡者皆得於方志中翔實而分載之故宋元以下方志之作踵事增華爲當世見重民國肇造政體革新縣政設施國家之根本繫焉而縣各有志備令長鑑覽以定其發施政令之標的志之善者其效足以贊循良之治培治平之基此修志之業之所以必須急急也封邱舊志修於清初迄今二百四十餘年矣歲月淹忽文獻放失閭邑薦紳憾之僉擬賡續推張君曉鸞主館事延耆宿黃子毓爲總纂謝允府李性軒朱蘭舟任編輯於民國二十年開館始之以採訪繼之以審

核又繼而纂修操觚含毫編年紀月未嘗因世局擾攘經費拮据而稍輟敬慎將事封邑士紳當之無愧色矣稿將殺青而張君沒其弟耀東代其職規隨繼承拾遺補闕又年餘底於成適余纂修河南省志館附設河南大學而曉鸞之子世驥畢業後服務母校因得示余以敘目而求爲之序其定例取裁一宗余越園龍游縣志正志載通紀地理氏族建置食貨教育藝文河渠職官選舉宦績人物爲目十二附志載掌故文徵叢載爲目三而以前錄後錄爲之起結釐然其有條也余甚服封邱士紳之尙義任艱而曉鸞兄弟於滄桑變化骨肉訣別中繼事迹志完成一縣章制留爲史乘佳話其堅

卓忠誠尤可以爲當代風也爲序其厓略如右

中華民國二十六年十月二十八日通許胡汝麟序

封邱縣續志總目

卷首 敘例 圖 附名勝古蹟照片

卷一 通紀

卷二 地理志 沿革 疆域 經緯度 氣候 地質 鄉鎮 物產 風俗

卷三 氏族志

卷四 氏族別錄

卷五 建置志 城池 護城堤 廡舍 砦堡 兵制 集鎮 倉廩 郵政 自治 實業 交通 坊表 祠祀

卷六 食貨志 戶口 田賦(附插花地折洋數目表)(各機關應支經費表)漕米 河銀 徭役 鹽務 稅捐 倉儲 物價(附價目表)

卷七 教育志 書院 教育機關 經費 學校 社會教育 短期義務教育

卷八 藝文志

卷九

河渠志

河工(附黃河決口年月表) 河柳渠

堤堡壩埝(附黃河堤工表)防汎

卷十 職官表

清知縣

縣丞

主簿

教諭

訓導

典史

把總

卷十一

職官表

民國縣長

知事 團隊長

縣長 區長

幫審員 各機關

承審員 歷任主

管人員

管獄員

警

卷十二

選舉表

清進士 武進士

舉人 武舉人

恩貢 拔貢

副貢 歲貢

優貢

卷十三

選舉表

大學 軍官

佐 中級學校

國會議員

省議員

縣議

卷十四

宦績略

卷十五

人物略

鄉官

孝友

任恤

文學

卷十六

人物略

武烈

藝術

善壽

卷十七

人物略

節孝

貞烈

賢明

別錄

卷十八

掌故一

卷十九 掌故 二三

卷二十 掌故 四五

卷二十一 掌故 六

卷二十二 掌故 七

卷二十三 掌故 八

卷二十四 掌故 九

卷二十五 掌故 十

卷二十六 文徵 文

卷二十七 文徵 詩

卷二十八 叢載 古蹟 拾遺 志異 災祥

卷末 正訛記

封邱縣續志卷一

通紀

此紀多本縣檔案及採訪冊故不逐條標註

紀一

清

康熙三十六年知縣耿紘祚重修縣志

先是知縣孟鏐奉令續修縣志未就卒於官後任耿紘祚繼其事是年告成

六十年旱饑

雍正元年黃河溢上發帑賑並免田賦

二年霖雨災賑

三年河溢發倉給賑免賦

五年開縣北渠七道縣南渠五道縣東渠一道

詳河渠

乾隆十六年六月河決陽武趨封邱

時河決陽武所屬之陽橋災及封邱辛口等八社知縣曾興柱詳准施賑免
徭

二十二年大雨毀城

二十六年久雨河溢災蠲恤

二十七年重修縣城

四十三年黃河溢災賑

四十四年大水蠲賑

方伯江蘭以民多乞貸命當商減利三分之一封民戴德爲立生祠

四十七年黃河溢災賑

四十八年三月封邱改屬衛輝府

四十九年大饑蠲緩丁漕

五十一年旱蝗給貧民一月口食

五十二年知縣陳所蘊立牌車牌馬法

先是差徭無定里胥舞弊恆多病民至是所蘊分二十六社差地等則定牌車牌馬法令民輪流支差減輕徭役

嘉慶八年河決衡家樓災賑蠲

是時水勢滔天斜趨東北災及封境八十餘村一支直衝縣城南門知縣蔣萬寧率衆堵防南門塌陷水始繞城而西蔣又請賑減徭以蘇民困

九年衡工合龍

十六年免神馬等社土塘河塌沙壓丁地

衡工合龍之次年知縣蔣萬寧卽呈報沙壓行糧地二百二十頃二十八畝三分四釐未蒙豁免至是年六月知縣全福查明神馬等十五社土塘河塌沙壓地三百二十四頃六十九畝具冊詳准豁免

十八年饑

二十六年秋雨傷禾緩征

道光五年二月黃風六月雪

二月二十六日黃風六月雨雪

六年二月黃風三日

二十五日未時黃風起次日更大三日方止房屋多毀二麥盡死

七月挑濬文岩渠

七年十一月大霧十七日

十年地震三次

閏四月二十二日地震五月五日大震初十日又震

十一年秋地震冬奇寒人畜樹木多死

八月二十三日亥時地震十二月初八日井水結冰厚二寸許樹木多枯飛鳥絕跡河封七十餘日

十二年秋大雨爲災賑恤

是年七月大雨二十三日房屋田禾多被衝毀幸得官紳力辦急賑稍甦飢困至冬十一月更值台灣之亂派兵往剿道經封邱來往支差爲苦尤甚

十三年知縣劉省勳就江公祠設立義學

十六年六月挑挖天然渠

自延津太行堤缺口堵塞後所有陽武分洩之水悉歸天然文岩二渠詎渠間淤塞一經大雨每多漫溢知縣張昀稟請各憲興工挑挖

二十五年大饑緩征

二十七年大饑知縣郭景偁竭力辦賑民得稍蘇

是年旱魃爲虐麥禾未種飢民嗷嗷知縣郭景偁多方請賑募捐大口月給穀三斗小口減半及秋雨始降給以麥種

二十九年饑

咸豐四年縣民劉超衆等率衆闖堂

封以荒劫之後十室九空卽應完田賦亦多不能按時獻納至是民欠上年之錢糧求緩不得知縣杜宇昕且從而急之縣民劉超衆糾合鄉衆於二月二十日進署滋鬧杜令聞訊脫逃大堂煖閣及各房窗戶多爲擊壞又將案卷焚燬臨行復將正堂印信取去至三月二日上委郭鳳恩署理縣事以追緝過急於六月二十六日早晨城隍廟照壁粘帖言所失印信在城隍廟後井中當經派人打撈果得

五年銅瓦廂決口封邱東五社被災蠲恤

是年六月十八日酉時蘭陽汛三堡銅瓦廂決口黃流北下黃陵板堂賈色李雄馬村五社水深數尺居民登屋升樹嗷嗷待斃知縣徐振瀛除放饌施席暫救飢溺外又據實上詳代民請命凡被災貧民撫恤一月口糧並給塌

房修費更蠲緩黃陵全社板堂小王庄黃陵集二村丁漕

七年三月重修文廟

詳縣學

十一年東匪郭秉鈞自西竄封因防守堅固乃焚掠東去

是年春知縣駱文光以捻匪倡亂延及河北有獲嘉匪李占標者乘機響應聚衆擄掠略令恐封城不固難資保衛乃浚池脩城編訓鄉團講演陣法以防亂階屆臘月初三日捻匪郭秉鈞焦欄昌等果率其醜類自西竄封因城堅守固倉猝難圖乃焚掠而東

同治元年十二月知縣駱文光創建正義書院及考棚

詳教育

四年旱災准將三年民欠丁耗緩至五年秋後帶征

七年三月捻匪張樂行竄封清軍門郭葆昌刼營受傷匪亦東去

初捻匪張樂行綽號小閻王自邙山履冰渡河以圖河北清軍門郭葆昌藩鎮崔長泰周占魁等協力追襲該匪於是月初九日自陽武竄入封境郭軍門躡其後營於北郊之郭廠偵知樂行駐縣北八里岳寨村探其口號晝夜率領武士十餘人刼其營冀得匪首詎樂行生性狡黠夜每數遷宿無定處未得就擒反陷賊穴武士盡陣死葆昌受創伏水坑中危急間幸得援軍救入城養傷賊逸去官兵四出打糧民之畏兵反甚於畏匪矣

十年重修文廟

詳建
置

十二年九月知縣張葆森挑挖縣境三渠

光緒二年饑賑

三年大饑人相食賑恤

詳掌
故

五年知縣李永吉分設義學

詳教
育

十一月重修書院及考棚

詳教
育

十九年三月雨雹

三月二十三日雨雹大如核桃厚至半尺二麥無存草木多死

二十一年淫雨爲災

二十三年旱

二十七年春黑風數起二麥不登秋禾又被蝗蝕

正月十九日辰時北風陡作砂飛漫天白晝爲晦戌時方息二十九日巳時
又起昏黑如前亦於戌時息二月初九日復然十四日西北風又作蔓延數
日二麥連根吹去夏旱秋蝗晚禾多爲所蝕

十一月德宗回鑾道經封邱

初拳匪之亂聯軍入京帝及慈禧后出奔西安翌年議和乃自西安由汴回鑾道經封邱知縣黃庭芝預於數月間修行宮闕御路設營膳所於城隍廟後街海羞山積廚夫絡繹於初五日晚駕駐開屬辛店集至初六巳時駕始幸封萬民瞻仰跪道呼萬歲遇老者賜銀牌以示優異入行宮僅御茶點卽乘鑾去經大村行宮稍休西幸延津事後官紳升級丁漕緩徵

二十八年大風雨雹

二月暴風殺麥五月三日雨雹傷禾八月二十七日西北風大起三日方息
晚禾盡死

二十九年三月初七日黃河水溢

三十年正月十六日巳時雷

三十二年濬渠雨不爲災

知縣姜麟書甫下車卽令民將境內天然文岩支渠逐節挑濬五月二十五日午時大雨如注平地水深數尺城鄉房屋倒塌無算越日又大雨因渠身通暢水不壅塞田禾未至受害

三十三年自春徂夏不雨

宣統元年春多暴風五月終始雨

民國

民國元年二月奉令改用陽曆

八月裁驛歸郵

清制往來公文縣署養驛馬六匹以備轉送是年八月封設郵務代辦支局知縣郭之炎奉令裁驛歸郵

二年饑知縣郭之炎奉令開倉賑濟

三年二月裁免官價

清制官吏購物僅給半價名曰官價積弊相沿由來已久迨清末葉此風更劣一物之價層層剝扣及到民手所得不過十分之一甚有一遇公務動以辦差爲名責令民間出物供支於是各行巨商大賈及零星小販無不受累光緒九年五月曾令裁免而官吏遷延訖未施行至是月之十五日知縣郭之炎遵飭出示凡支官物品一律革除

四月縣知事郭之炎倡辦清鄉局

九年大旱五穀不登民多流亡賑恤冬雪屢降深二三尺樹木凍死

十年夏大雨黃河水溢

損傷田稼房屋亦多倒塌災及三百一十四村

十一年春宏威軍營長趙步雲以招降桿匪武林等駐封

河南宏威軍營長趙步雲新收湯武林涉等七縣桿匪武林大金寶等數百人駐封編制名爲游擊隊以武林爲營附率該部居城外步雲以原帶官軍居城中但新收者既無紀律又乏餉需索糧索料騷擾不堪而又時出架票勒令回贖至四月調赴鄭州作戰旋又敗退河北道經封城將欲作亂知縣鞏思溫一面令人戒備一面親出犒師以致該軍未得入城僅駐西關片刻

北去

九月十五日省憲派送旗民到縣

開封襄城旗民共計男女老幼尙有七百餘名至是發往各縣設法安置於月之十五日派員送到旗民四十五名知縣鞏思溫每名給錢三貫作營業資本並給三日口食分別遣發城關十五名留光集八名黃陵集五名韋城集五名荆隆工集五名新安店集二名馮村集五名

十二年夏雨雪秋七月軟蟲生傷田禾

十四年四月營混郭某率游匪盤踞留光集河南督理遣旅長胡景銓討平之先是營混郭某假名團長收編游匪兩營盤踞留光集蹂躪地方圖謀不軌縣長卓立稟請河南督理岳維峻派遣旅長胡景銓率兵三營會本縣民團將留光集包圍計誘渠魁出寨當場擊斃并擒獲餘黨數十名帶縣正法地

方得以安謐

十五年夏大雨土匪吳秀山聚衆吳寨謀襲封城知縣畢升垣剿平之

知縣畢升垣以吳匪猖獗縣隊力薄難資敵禦乃將全縣劃爲十三區每區出丁三十名督率進剿擒吳秀山及餘黨數十人梟首示衆亂乃平

十六年正月二十六日奉軍旅長郜汝廉率兵過境

時因黃河懸阻無船可渡駐封許久方去

二月大雨奉軍軍長萬福林率兵三萬過封

五月潰軍竄封鄉團追擊不克死者四十餘人

是年五月有大批潰軍自曹崗蘭封兩口渡河竄入封境沿途拉夫奪財搶劫牲畜鄉團追擊戰於縣南水車里不克死者四十餘人

七月游擊司令薛嘉斌執其旅長王殿臣殺之

河南游擊司令薛嘉斌率領部衆肅清豫北甫駐封其第二旅旅長王殿臣尅扣軍餉事實敗露且不遵紀律干犯軍法嘉斌撤其職而殿臣不能引咎伏罪反率衆持械相抗巷戰數刻殿臣被執正法士卒繳械

八月三日五十三師師長王鴻恩駐封尋移道口

十一月二十九日直魯軍團長譚瑞璋進兵封邱十二月北去

十七年春廢偶像以廟產辦學校

十八年十月大兵兩次過封

河南陸軍二十師迫擊炮團第一團團長張樹林營長陳邦傑督率迫擊炮兵一團步兵一營到縣駐紮未幾南開又有第二軍營長吳元興於二十九

日率兵過境

十九年三月八日第二十師師長孫桐萱率兵過境

二十七日第四方面軍過境至十月復由封退歸新鄉

九月二十五日劉桂堂率師兩萬過封

二十年旱麥秋歉收

七月新編三十五師師長崔邦傑率所部萬餘人駐縣兩日開赴長垣

二十一年春疫人多死

二十二年八月河水陡漲越華洋堤直灌封境蠲緩田賦

是年八月十一日河決柴房大莊漫華洋堤縣屬四五兩區及臨河一帶俱被淹沒波及第三區十餘村水退後平地沙澱八九尺許壞良田兩千餘頃

縣長姚家望電請急振國民政府黃河水利委員會派員楊名聲同省振會
杜振亞來縣查驗施放振衣振洋約共二萬餘元蠲免丁地銀元六千三百
八十八元四釐緩征丁地銀元二千三百二十六元三角七分六釐

二十三年八月河復決貫台口封境被災上派孔祥榕堵塞之蠲緩田賦

是年貫台決口亦於八月十一日水帶全河十分之七出口門折而西流有
直衝封城之勢縣長姚家望及臨時救濟水災委員會委員張鳴珂王寶善
齊倫等迭報險工上派孔祥榕到口堵塞全縣捐米在各區設立收容所上
海義振會暨河南省振會前後到縣施放振洋四五萬元蠲緩丁地銀元一
萬一千八百五十五元三角九分四釐緩征丁地銀元三千二百四十六元
八角二分二釐

二十四年四月貫台口合龍築貫孟堤七月河復決店集等村蠲緩田賦

貫台口於四月十一日合龍黃河水利委員會決議以工代振築貫孟堤以資防衛至七月河復決店集雙王沙窩蘇莊武樓等村此堤修至雙王而止蠲免丁地銀元一萬三千三百二十四元三角九分四釐緩征丁地銀元一千六百七元八角八分六釐

二十五年國民政府發帑二萬二千元堵店集等口並加幫華洋舊堤

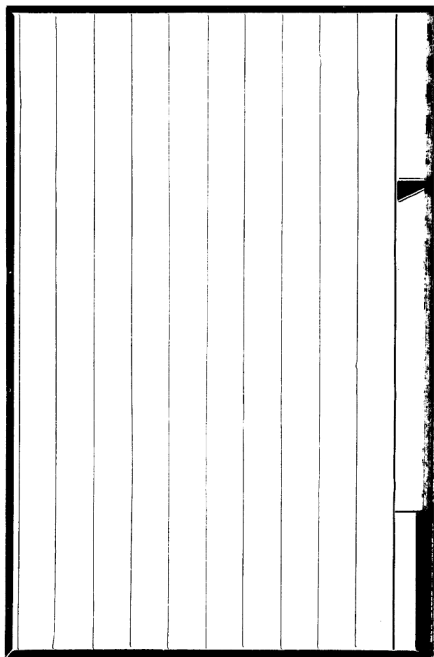
夏秋大旱田禾歉收麥未播種

二十六年四月大風晦

是月十日北風起次晨黑紅風大作白晝爲暝至晚方息

八月地震大雨成災

是月一日自丑達申地震五次二十七與三十兩日復震未滿匝月地震凡七又兼霖雨月餘全境頓成水國田禾盡沒城鄉房屋倒塌無算



封邱縣續志卷二

地理志

志一

沿革

地理志一

清初因明之制封邱屬河南布政使司開封府

見耿志

迨乾隆四十八年三月上

以河道間阻不便管轄乃改屬衛輝府

見皇朝通典

及民國元年三月廢府制封

邱直屬河南省五年設豫北道治汲縣封邱亦轉屬焉十三年道廢復歸河

南省二十一年劃河南全省爲十一區每區設督察專員一人第四區專員

公署置新鄉而封邱延津陽武原武獲嘉修武博愛濟源沁陽輝縣溫縣孟

縣武陟新鄉均屬之按丁地封邱列爲三等縣

疆域

地理志二

廣袤 縣以全省領土觀之位居東北部在省會之正北相距五十里中界黃河東西廣一百零五里南北袤六十里

案大清一統志封邱廣七十五里袤六十六里舊志謂廣百里袤七十里耿續舊志又以廣不八十里袤約四十里里數紛歧莫能劃一茲準

現時地界參以舊志東至蘇莊東黃河岸

新採訪○舊志東至于寨民國二十四年奉令接收蘭封

二十餘村縣界因東拓直達黃河岸

西至青塚西延封交界碑

舊志

南至大工南黃河岸

新探

訪○舊志正南至祥符交界三里祥符明清皆屬開封府治入民國改爲開封縣

北至後居牆滑封交界碑

舊志

八至 東至蘇莊東黃河岸六十五里界蘭封

策學備纂及古今地名考謂蘭封原名蘭陽清嘉慶間併儀封

爲蘭儀縣宣統間復改爲蘭封今仍之

自界至縣二十五里

河南通志封邱東至蘭陽九十里

西至青塚西延

封交界碑四十里

舊志云三十五里今據採訪冊改

界延津自界至縣五里

見探

南至大工

南黃河岸三十里

據採訪及縣志審核委員會議決案

界開封自界至縣二十里

河南通志封邱至省五十

里北至後居墻北二里二百八十步滑封交界碑二十四里

舊志

四隅里數同

前並無開拓

詳舊志

但胙城於清雍正三年併延津

河南通志

祥符於民國初間改

開封

詳前

而東南西北二隅易以今名

經緯度

地理志三

封邱南濱黃河距開封僅五十里以經緯度考之在西經一度五十五分三十分北緯三十四度五十二分

氣候

地理志四

縣位於內陸氣候屬大陸性又地當溫帶四時之分頗爲顯著冬至立春間爲嚴寒期夏至立秋間爲酷暑期夏歷五六月爲雨季十一月後爲雪季溫度

冬日低至攝氏表零下四度夏日高至攝氏表三十六度雨量多少無定平均夏雨不過三四次多來自東南方西北來者間帶冰雹雪量與雨量同雷二月始發聲八月收聲故諺有「二月一龍擡頭八月十五收了雷」之說九月爲霜季霜降後則河水結冰風向春多東北風夏多東南風秋多西南風冬多北風以縣東縣南二面多沙風每起則塵埃飛揚不獨有礙衛生田苗被擊而死者時有也

地質

地理志五

封邱厥土黃壤惟質柔軟以其頻經河患因之屢爲變遷約言之西多鹹鹵北多黏淤東南兩面沙漠爲甚鹹鹵之大村陡門等處不便耕種故非沃野黏淤之陳固車廂淳于青堆等村豐年或宜樹穀雨水少勤則桑田變滄海矣南方

自大工迄東北黃寨陳堂之間至師寨折而東經黃村營韓邱之間延至於鶴城之東于莊之南悉爲流沙加以民國二十三四年黃河連溢大工荊隆工堤南黃陵三合營及新收蘭封諸村之良田又變而爲飛沙至於縣城臨近諸地雖屬平坦而土質不佳少旱卽難豐收亦瘠地也惟石莊沙崗東王村留光馬村諸村尙稱良田但瘠地多而沃野少亦封邱貧困之一大原因也

鄉鎮

地理志六

諸地方 封邱縣舊制四街分四地方四鄉地方三十有九備述於下

轆轤井地方

小東關

西關

萬莊

申莊

尙莊

西洪

師寨地方

石莊

東孟莊

葛塔

和寨

齊寨

孟莊地方

杜莊

王村

張郭村

北廠

大馬寺

盛水源地地方

沙崗

廟崗

馬塔

趙寨

岳寨

留橫地方

留橫

興隆莊

高士莊

產角地方

閻產角

郭產角

劉產角

黃村營

高產角

潘店地方

潘店集

車營

鄧寨

黃寨

葛寨

南范莊

陳道地方

陳道

趙彩

鄭村

東王村

班鳩寨

韓邱

東吳村地方

馮村集

大里薛

小里薛

永頭

東吳村

野城

淳于地方

淳于

夏侯

雙爐

溫莊

孫台

青堆地方

青堆

東留固地方

黑崗

周口

巨堤

三合營

辛店

劉莊

北留固地方

新安店集

留固

染固

趙莊

馬格檔

賈色地方 油房寨 閻林莊 大岸 西王莊 胡村

板堂地方 板堂莊 陶北莊 曹寨 坡而里 潭村廟

黃陵地方 黃陵集 大山呼 白王 蒿寨 齊寨 于寨

馬村地方 馬村 林莊 寺上 王灣 李灣 孫灣

盤邱地方 盤邱莊 王河 龐店 惠寨 大辛莊

留光地方 留光集 短堤 後寨 北侯

紀店地方 韓莊 馬寨 小城 桑村 紀店

尙莊地方 尙莊 張素莊 朱莊 李小河 小張莊

車廂地方 前車廂 後居墻 白塔

仲宮地方 東仲宮 西仲宮 東丈八 西丈八

付固地方 大留固 西守宮村 東守宮村 梅口 付固 邢莊

西吳村地方 季莊 前吳村 後吳村 汪賈村 張賈村 龍化

李灣地方 安上集 小李灣 大李灣 後河 沿村

陳固地方 陳固集 馮馬台 孫馬台 馬房 南范 石樓莊

史固地方 史固 青塚 李莊 魏莊 小莊

大村地方 大村集 石碑莊

何村地方 何村 大李莊 東何村 郭辛莊 拐鋪

周劉曹地方 周莊 劉莊 曹莊

小陡門地方 小陡門 黃莊 獐鹿市 邵莊 天鵝坡

洪量寺地方 韋城集 范莊 蔣莊 徐莊 車吳莊 河西張

于店地方 于店集 三里莊 郭莊 鐘灤城 南北莊 北張莊

大陡門地方 陡門集 回灣 高莊

辛口地方 全莊 老河 蔡寨 陳寨 辛口

荊隆工地方 荊隆工集 蔣樓 北孫莊 丁莊

桑園地方 桑園 楊樓 大工 西大工 水驛

董村地方 邊莊 孟莊 段莊 大章 劉村

案地方之制有清一代與社並行各置地方一人以司所屬村莊之事
自民國十六年後實行區政而地方無形取消

諸社 治安社 北關 小東關 張郭村 劉莊 馬塔 石莊 廟崗 周莊 王

後大馬寺 趙寨 孟莊 東關

保和社

北王莊 小萬莊 馬莊 高莊 孟莊 劉莊 牛廠莊 瓦窰店
邊王莊 萬莊 中莊 後方莊 杜莊 郭場 牛廠莊 瓦窰店

西關 老王村

留儀社

水驛 桑園 楊樓 南范莊 五里井 金龍口 河南莊 水
車里 大章 荆挖 蔣莊 何村 九家 孫莊

神馬社

齊寨 和寨 前高士莊 後高士莊 小魯崗 襄留橫 朱留
橫 趙留橫 劉留橫 孫寨 襄寨 興隆莊 黃寨 鄧寨

蔣寨 朱村舖 李七寨 南北街 大工 西大工 壩台大工
東堤 大工 沈寨 安寨 李莊 孫莊

陳道社

陳道 趙彩 斑鳩寨 沙崗 丘盛 鄭村 高產角 劉產角 葛塔
黃村 營 閩產 角 沙崗 盛水 源 郭產 角

東吳社

馮村 集 後馮村 蔡村 東王村 張光 永頭 莊村 馬野
城 宋野城 大里 薛村 小里 薛村 王車營 東吳村

潘固社

潘固 西李莊 謝莊 榆林 青堆 東李莊 楊莊 同莊
留固 邢車營 盧車營 郭車營 趙車營 李車營

李雄社

潘店 集 李四股河 常莊 屯里 黑堖 周莊 崔劉莊 沿
林莊 耿村

賈色社

油房寨 西王莊 胡村 邢營 王格橋 司莊 李寨 牛寨
馬莊 于莊 鶴城 巨堖 黑塔田 大岸 三合營

板堂社

黃陵莊 王莊 陶北營里莊 坡而里 潭村廟 文寨 新黃陵 舊

黃陵社

黃陵集 大山呼 李寨 白王 蒿寨 齊寨 于寨 段寨 魏寨

馬村社

馬村 寺上 東林莊 西林莊 王灣 李灣 孫灣 夾堤 趙莊 小寨 姜聶莊 打捕寨 西王莊

北侯社

留光集 北侯莊 辛莊 后寨 短堤

盤邱社

盤邱莊 小龐店 王河 惠寨 大辛莊 野城 柳園 閻店 鐵爐 小龐村

淳于社

淳于 夏侯 雙爐 溫莊 岳寨 留固 馬格檔 白寨 趙莊 取城

西吳社

居墻莊 白塔 山莊 辛莊 新安店集 染固

時文社

車廂 韓莊 劉莊 王莊 瓦窰 馬寨 小城 桑村 紀店

沙崗社

安上集 仲宮 后河 大沙莊 小沙莊 大李灣 小李灣 沿村

東斗社

李莊 范莊 張賈村 前吳村 後吳村 龍化 塔兒碑 宋

付固社

付固丈八留固周莊東守宮村西守宮村牛梅口邢莊東丈八

史固社

陳固集馬房史固大村集李馬台石碑莊馮馬台南范宋馬台西柳石樓山

郭固集馬房史固大村集李馬台石碑莊馮馬台南范宋馬台西柳石樓山

天鵝社

小陡門鳳凰坡許莊陽武里大李村養堆劉陳莊

辛口社

婁張磨張全集安莊辛口付里莊蔡家寨陳莊

南邢社

于店集三辛莊張莊孫莊鐘澤城周莊何村汪寨

東姜社

同灣桃園周莊張素莊小張莊李小河蕭堤劉莊曹莊

西斗社

陡門集車吳莊高莊小徐莊河西張後韋馬莊邢

案社他縣多稱里吾封戶總亦曰里書則是封邱舊亦稱里而社特其

變名耳惟里必有正里書不過掌其戶籍司其文件已耳後以里正曠

職里書獨存專司勘丈地畝移造徵冊等事嗣以公事繁多又舉公正紳董以充社長則猶里正之遺意但納糧花戶有此村之名而係之彼村者亦有村屬他縣而以此村之花戶屬之者所以賦稅之事非由戶總甚難清悉至民國十六年後區制實行而社與地方俱廢里書易名勘丈員仍存

諸區 第一區 ● 城內

東街西街南街北街縣政府東街縣政府西街縣政府前街縣政府後街小東街牌坊街邊胡同旗桿廟街黃小街豆腐

營方家胡同李家胡同

南關

南范莊

在縣南

小南范莊

在縣南

陳堂

在縣東

● 大東

關

小東關

在縣北

辛莊

在縣東

萬莊

在縣東

李莊

在縣北

石莊

在縣東

寨

前趙寨

在縣北

後趙寨

在縣北

徐寨

在縣東

前馬塔

在縣北

後

馬塔

在縣北

孟莊

在縣東

范莊

在縣北

三里莊

在縣北

廟崗

在縣北

汪寨

東北十里張郭村在縣東北 ⑤ 蓑留橫在縣東南 劉留橫在縣東南 朱留橫在縣

東南十里趙留橫在縣東南 孫寨在縣東南 齊寨在縣東 和寨在縣東 蓑寨在縣

東南十里鄧寨在縣南 黃寨在縣南 蔣寨在縣南 興隆莊在縣南 朱村鋪在縣南

前高士莊在縣南 後高士莊在縣南 小魯崗在縣南 高產角在縣正

里郭產角在縣東 閻產角在縣東 東黃村營在縣東 西黃村營在縣東 徐羅

問在縣東 劉產角在縣東 小官莊在縣東 ④ 西韓邱在縣東 東韓邱在縣

里前葛塔在縣東 後葛塔在縣東 王樓在縣東 陳道在縣東 康莊在縣東

里鄭村在縣北 班鳩寨在縣北 趙彩在縣北 沙崗在縣北 王莊在縣

里⑥ 後大馬寺在縣北 前大馬寺在縣北 盛水源在縣北 北關在縣 北場在縣

里崔王村在縣北 邊王村在縣北 陳王村在縣北 賈王村在縣北 王王村在縣

北五里 周王村 在縣北四里 劉王村 在縣北四里 曹王村 在縣北四里 劉莊 在縣北八里 小馬寨 在縣北

北九里 北孟莊 在縣北八里 小馬寺 在縣北十里 湯莊 在縣北約十里 西關 劉村 在縣西十里 東

孟莊 在縣西三里 西孟莊 在縣西四里 瓦窰店 在縣北八里 牛廠 在縣北十一里 王莊 在縣西北 杜莊 在縣

西北四里 李墳 在縣北三里 郭廠 在縣北二里 周莊 在縣北三里 申莊 在縣北四里 尙莊 在縣北六里 西洪

在縣北七里 前方莊 在縣北三里 後方莊 在縣北五里 西萬莊 在縣北五里 毛村合 在縣西北四里 新

安店鎮 在縣北八里 染固 在縣北十五里 白塔 在縣北十五里 辛莊 在縣北 山莊 在縣北十五里 白寨

在縣北十五里 留固 在縣北二十五里 馬圪墻 在縣北三十里 前留固 在縣北二十二里 後留固 在縣北

二十五里 戚城 在縣北三十里 新莊 在縣北十五里 雙爐 在縣北二十五里 趙莊 在縣北二十五里 李淳

于 在縣北十八里 田淳于 在縣北十八里 秦淳于 在縣北十六里 宋淳于 在縣北十八里 謝菜園

在縣北十五里 溫莊 在縣北十五里 孫台 在縣北十五里 夏侯 在縣北十八里 岳寨 在縣北十五里 胡瓦

窯在縣北 王瓦窯在縣北 瓦窯口在縣西北 韓莊在縣西北 東干莊在縣北 小東

莊在縣北 前馬寨在縣北 後馬寨在縣北 小城在縣北 紀店在縣北 桑村在縣北

里八前車廂在縣北 後居墻在縣北 前大章在縣西 後大章在縣西 小婁

堤在縣南 前九甲在縣南 後九甲在縣南 王莊在縣西 高莊在縣西 馬

莊在縣西 邊莊在縣西 水車里在縣西 東河村在縣西 拐鋪在縣西 張莊在縣西

十里南費辛莊在縣南 李河村在縣南 冀堆劉在縣南 水平郭在縣南

陳莊在縣西 洛寨在縣西 馬李寨在縣西 閻寨在縣西 陳寨在縣西

里五前鐘灤城在縣西 後鐘灤城在縣西 水驛在縣西 小金龍口在縣西

二十里蔣樓在縣西 孫莊在縣西 荆隆工鎮在縣西 楊樓在縣西

太平莊在縣西 後桑園在縣西 屈原莊在縣西 三姓莊在縣西 壩

台在縣西南十八里 前桑園在縣西南十八里 東大工在縣正南十八里 西大工在縣南十八里 南北街大

工在縣南二十里

右區除城內不計外共轄村一百六十九現編八百五十甲七十六保而劃

爲十一聯保

第二區 ● 留光鎮在縣東北三十五里 耿村在縣東三十五里 朱留固在縣東北二十五里 後寨在縣東北三十

里

短隄在縣東北三十五里 辛店在縣東北三十五里 北侯在縣東北三十里 ● 馮村鎮在縣東北十八里 後馮

村在縣東北二十里 東吳村在縣東北二十五里 張光在縣東北十八里 小里薛在縣東北二十五里 大里薛在縣東北二十五里

東北二里 聶村在縣東北十八里 野城在縣東北二十五里 永頭在縣東北十九里 蔡村在縣東北二十里 王村

十五里 ● 王留固在縣東北三十三里 王車營在縣東北十五里 劉車營在縣東北十五里 趙車營

在縣東北二十五里 李車營在縣東北二十五里 范車營在縣東北二十五里 盧車營在縣東北二十五里 楊莊在縣東北二十五里

三十里 小李莊 在縣東北 潘固 在縣東北 榆林 在縣東北 謝莊 在縣東北 大李

莊 在縣東北 周莊 在縣東北 青堆 在縣東北 王河 在縣東北 小辛莊 在縣東北

三十里 甯盤邱 在縣東北 前盤邱 在縣東北 後盤邱 在縣東北 東惠寨 在縣東北

五里 西惠寨 在縣東北 鐵爐 在縣東北 閻店 在縣東北 裴固 在縣東北 大辛莊

三十里 奶奶廟 在縣東北 白莊 在縣東北 小龐村 在縣東北 龐店 在縣東北

八里 三合營 在縣東北 黑塔田 在縣東北 牛寨 在縣東北 聶寨 在縣東北 垆堤鎮 在縣

五里 李寨 在縣東北 油房 在縣東北 司莊 在縣東北 邢營 在縣東北 沿林莊

在縣東北 薛莊 在縣東北 崔莊 在縣東北 劉莊 在縣東北 周口 在縣東北 大黑崗 在縣

東二十里 常莊 在縣東北 小黑崗 在縣東北 潘店鎮 在縣東北 于莊 在縣東北

五里 鶴城 在縣東北 胡村 在縣東北 王圪塔 在縣東北 潭村廟 在縣東北 陶北

在縣東北四十里 **白干** 在縣東北九里 **舊黃陵** 在縣東北七里 **齊寨** 在縣東四里 **孫莊** 在縣東北

前劉店 在縣東十七里 **文寨** 在縣東十四里 **郭莊** 在縣東十四里 **王莊** 在縣東十七里 **坡而里** 在縣

東四十里 **東辛莊** 在縣東十二里 **賈色** 在縣東十三里 **板堂** 在縣東十五里 **犇牛莊** 在縣東四

大岸 在縣東四十里 **馬莊** 在縣東三十六里 **申莊** 在縣東四十一里 **東王莊** 在縣東四十里 **黃陵鎮** 在縣

東四十里 **曹寨** 在縣東十四里 **閻莊** 在縣東五十里 **魏寨** 在縣東五十里 **段寨** 在縣東十五里 **大山呼** 在縣

東五十里 **小山呼** 在縣東五十一里 **前辛莊** 在縣東南七十里 **後辛莊** 在縣東南六十九里 **張圪墘** 在縣東

八里 **念章** 在縣東南七十里 **曹圪墘** 在縣東南 **後馬村** 在縣東北四十里 **前馬村** 在縣東北四十里 **姜莊**

在縣東北四十二里 **蕭莊** 在縣東北四十二里 **趙莊** 在縣東北三十八里 **陳莊** 在縣東北四十三里 **大補寨** 在縣東北

西王莊 在縣東北四十里 **中王莊** 在縣東北四十一里 **寺上** 在縣東北四十里 **小寨** 在縣東北五十里 **西林莊**

在縣東北四十里 **王灣** 在縣東北四十五里 **東林莊** 在縣東北四十一里 **孫灣李灣二村** 在縣東北約

東蒿寨在縣東十四里 西蒿寨在縣東十二里 于寨在縣東五十里 張莊在縣東十二里 高章士

在縣東十五里 前文戶在縣東十六里 前左寨在縣東六十里 後左寨在縣東六十里 馬寨在縣東十八里

武樓在縣東七十里 後文戶在縣東五十七里 東沙窩在縣東六十八里 西沙窩在縣東六十七里 鄭辛

莊在縣東五十六里 大莊在縣東五十五里 畢寨在縣東五十四里 杜辛莊在縣東五十四里 前王在縣東五十五里

里楊莊在縣東五十四里 彭莊在縣東五十四里 蘇莊在縣東五十五里 吳堂在縣東五十五里 店集在縣東五十五里

雙王在縣東五十七里 苗寨在縣東五十五里

右區原管一百十五村民國二十四年三月奉令接收前屬蘭封之武樓高

章士前文戶後文戶前左寨後左寨東沙窩西沙窩鄭辛莊大莊畢寨杜辛

莊前王楊莊彭莊蘇莊吳堂店集雙王苗寨前辛莊後辛莊張圪墻曹圪墻

念章等二十六村合計一百四十一村現編七百五十一甲六十四保劃分

九聯保

第三區 ● 大村鎮 在縣西北十八里 石碑 在縣西北十八里 龍化 在縣西北十一里 范莊 在縣西北十五里

柳園 在縣正西二十里 小張莊 在縣西北十八里 塔兒碑 在縣西北十八里 西丈八 在縣西北二十里 石樓 在縣

西北二十五里 孫馬台 在縣西北二十五里 三郭 在縣西北二十五里 馬房 在縣西北二十里 ● 宋所 在縣西北十里 張

賈村 在縣西北十二里 鄭賈村 在縣西北十二里 張圪墘 在縣西北十二里 汪賈村 在縣西北十二里 古堂

莊 在縣西北十二里 前吳村 在縣西北十八里 小薛莊 在縣西北十八里 後吳村 在縣西北二十里 季莊 在縣

西北八里 小沙 在縣西北二十五里 大李灣 在縣西北二十五里 大沙 在縣西北二十五里 ● 安上鎮 在縣西北二十

五里 閻村 在縣西北二十八里 前小李灣 在縣西北二十八里 後小李灣 在縣西北二十八里 後河 在縣西北三十里

東守宮村 在縣西北二十七里 付固 在縣西北二十八里 牛家所 在縣西北三十二里 梅家口 在縣西北三十五里 ●

西守宮村 在縣西北二十三里 大留固 在縣西北四十里 周莊 在縣西北三十三里 邢莊 在縣西北三十里 ● 陳

固鎮在縣西北三十里 東丈八在縣西北二十里 東仲宮在縣西北二十里 小趙莊在縣西北二十里 西仲

宮在縣西北二十里 馮馬台在縣西北二十五里 李馬台在縣西北三十里 西劉莊在縣西北三十里 三李

莊在縣西北三十五里 小屯在縣西北三十二里 翟小莊在縣西北三十六里 官屯在縣西北三十二里 南范在縣西北三十

里 東史固在縣西北三十六里 西史固在縣西北三十六里 李莊在縣西北四十里 劉小莊在縣西北三十六里 青

莊在縣西北四十里 魏莊在縣西北四十里 東陡門在縣西北三十里 鳳凰坡在縣西北十五里 西陡門在縣

西三十里 許莊在縣西北三十里 東獐鹿市在縣西北二十里 西獐鹿市在縣西北十九里 大王莊在縣西 小王

莊在縣西 天鵝坡在縣西三十里 齊崗在縣西二十五里 大李村在縣西十八里 郭辛莊在縣西十八里 楊

武里在縣西三十里 辛莊在縣西三十里 邵莊在縣西南三十里 老河在縣西南三十五里 大全莊在縣西南

三十里 黃莊在縣西南三十里 小仝莊在縣西南三十里 胡蔡寨在縣西南三十里 孫蔡寨在縣西南三十里

仝蔡寨在縣西南三十里 東辛口在縣西南三十五里 西辛口在縣西南三十五里 付李莊在縣西南三十五里 安

莊在縣西南北張莊在縣西南磨張在縣西南南北莊在縣西南郭莊在縣西南

三十里于家店鎮在縣西南東三里在縣西南西三里在縣西南婁張在縣西南

五十里肖堤在縣西南李小河在縣西南全集在縣西南小張莊在縣西南邢

堂在縣西南後章在縣西南回灣在縣西南張素莊在縣西南香羅莊在縣西南

五十里桃園在縣西南朱莊在縣西南尙莊在縣西南小王莊在縣西南劉莊在縣西南

西南四十里曹莊在縣西南周莊在縣西南韋城鎮在縣西南河西張在縣西南

小徐莊在縣西南樊莊在縣西南陡門鎮在縣西南車吳莊在縣西南高莊

在縣西南
五十里

右區共轄一百十五村現編六百五十七甲六十二保劃爲十聯保

案上所載村莊保甲及聯保數目統據第一第二第三區署民國二十

五年保甲一覽表至區之分割因時而不同民國十五年以前有三區五區六區之別變遷無常勢難詳錄迨十八年國民政府頒佈劃區辦法推行自治封邱遵將全縣編爲一百七十鄉十四鎮併六區爲五區每區應轄鄉鎮約三十餘二十一年豫鄂皖三省剿匪總司令部發剿匪區內各縣編查戶口條例停辦自治厲行保甲於是封就鄉鎮之舊址改編保甲之新界二十五年復奉令縮編五區爲三區此則區制之大凡也

物產

地理志七

穀之屬 種分麥秋兩季地有一熟再熟而一熟之禾收成雖豐究不若再熟者每畝歲入之多

稷俗名高粱以曰秫秫有黑殼七葉造米骨菜黃羅傘老關東諸種

均俗名清

明前種立秋後熟約百二十日均可磨麵供食釀酒飼畜稽均修偉可製席箔供炊爨

穀之種類甚夥有早有晚就本處所有略述之有大黃苗小黃苗鷄腸白翻

葉黃三變醜鵝脖子把齊又名紅到項

皆俗名

種以穀雨時曰菑穀立秋後熟

芒種種者曰晚穀秋分熟米均可蒸飯煮粥磨麵製餅然他處之穀移於封則其味較良故封米馳名各省地使然也糠可飼豬釀酒醋糖爲畜騾馬佳草

大麥卽牟麥孟子曰今夫牟麥詩曰貽我來牟是也種亦各別有芒長者有

芒短者又有無芒者名禿頭大麥有硬殼欲釀爲飯必先春去其殼亦有無

穀者名米大麥均種於白露前後翌年小滿後熟惟質粗麵少人多不食恆以製糖釀酒作麴或飼畜莖亦炊爨之一

小麥爲北方穀類中第一佳品家無大小貧富凡有地者皆種之若南方之稻然種於秋熟於夏得四時之氣故性平而味美爲食料上品有紅白兩種均二百四十日翌年芒種前熟而紅芒者熟少晚穀曰麩可飼畜製醬草可製草帽辦更爲飼牛要草

蕎麥硬殼三稜中伏播種霜降成熟可磨麵製餅吾人多不喜食必遇晚秋難種之歲方少見之

玉蜀黍一名玉米亦曰玉高糧又曰包穀有黃白兩種黃者磨麵似米白者麵似麥有種於春者有種於夏者種於春者秋初卽熟謂之苗玉蜀黍種於

夏者秋末始熟謂之晚玉蜀黍其性耐寒不畏風故西北邊寒帶地多有之收成頗穩味亦良故農家喜種之亦嘉穀也

黃豆黑豆青豆有早晚兩類青豆最笨宜沃野吾封地瘠種者尙少黃豆子大者熟遲子小者熟早黑豆反是麥前種者曰春豆麥後種者曰麥荏豆約百二三十日秋分熟可製豆腐做醬榨油所餘渣曰豆餅飼畜肥田均宜且農家恆用之雜高粱磨麵製饅餅稽屬薪類上品其灰更有變鷄蛋濾涼粉點豆腐之用

菜豆有灰脖頭鸚哥綠二類近來又有黃色者子較綠者頗大多於麥後雜玉蜀黍或間穀稊播種而熟則晚於諸類可取澱製粉皮粉條又可和米煮粥磨粉佐食用

小豆有紅白二種四月種恆間於穀高粱地內熟較晚白者可佐米煑飯亦稱飯豆紅者可入藥又名相思豆

豇豆有紅紫白花諸種均至春末種於沙灘之內莢長子大者熟遲莢短子小者熟早立秋開花結莢子成摘而和莢煑食之收穫後亦可佐粥暨食用豌豆扁豆均於秋末雜麥而種翌年芒種成熟所收之糧曰豌豆攪扁豆攪可飼畜亦可供食用

黍性黏種於麥後亦北方嘉禾也黍稷黍盛以敬祖考殺鷄爲黍以御嘉賓種時間以菘豆曰隔櫻青四十日成熟米稱黃米釀酒製糖甚佳亦宜磨麵製糕餅

稌似黍而無黏質亦可磨麵供食用

芝蔴卽胡麻一名狗蠶其來源不可攷列仙傳劉晨阮肇採藥天台中有二仙子見之飯以胡麻卽此物也豫省到處皆有本處亦種之以不可作糧故種者雖多而多種者亦少有黑黃色兩種麥前種者曰春芝蔴麥後種者曰晚芝蔴約百二十日成熟榨爲油曰香油味芳烈凡諸食物必得此物調和方能適口渣曰香油餅亦爲肥田上等

菜子名曰油菜伏天種翌年春採而其莖頗適口小滿後熟子可榨油炸油餼作燃料渣亦有肥田之用

落花生產於沙地春末播種霜降成熟昔盡小者名曰小花生收須以羅篩之人工浩大種難普及近年移種大者可以鐵搗鉤收之而出產較前爲豐子可榨油炒炸食品菜菔悉有肥牛之用

薯有紅白二種宜沙地蒞種後植霜降成味甘美可佐膳菜可飯牛葉可蒸食亦有飼豕之用

棉麻之屬 棉俗名花有本花洋花兩種均於清明播種秋季開花結蕊蕊熟有絮綻出卽棉花可紡線織布惜所出無多不足供本境之用

麻祇縹麻一種亦曰白麻詩所謂苧與菅者本處皆無之且白麻其質不堅僅可綯繩出亦不多不供本處之用故外方輸來之品價頗昂貴

蔬之屬 芹菜四時均有而春種夏移冬成者嫩而無渣爲封特產遠近馳名

辣椒產於秦故曰秦椒昔多笨者近移新種春植夏初結實運消汴垣勤圃

獲利頗豐此外曰萊菔胡白兩種曰菠菜曰白菜亦曰黃葉卽菘菜書所稱秋末

晚菘也性最良味最美冬日食品中所不可少之味也曰薯蕷菜曰菘苣曰

金針曰銀條曰蓮菜曰山藥曰韭菜四時皆有春時更佳故曰春初早韭也
曰茄子曰菜豆角曰眉豆角均足供本處之用惟五葷中之蔥蒜和味品之
芫荽花椒茴香本處皆有之獨薑尙取給於他方至於瓜屬之爲蔬者曰瓠
曰葫蘆有甘苦兩種甘者可食苦者不能食一曰匏較大於瓠成可渡水亦
可剖之爲器曰笋瓜曰冬瓜曰絲瓜曰攪瓜曰黃瓜曰酥瓜曰菜瓜然此等
皆菜品也此外有非菜品而食之最適口者又有西瓜甜瓜兩種其餘瑣類
以無他異不詳述焉

果之屬 梨有沙梨紅梨紫梨麵梨五香梨等棗有鈴棗長棗木棗接棗酸棗
羊矢胆棗等桃有接桃土生桃兩種杏亦然李有紫黃二類柿祇水柿一種
至於甜子花紅蘋果石榴葡萄雖亦產之名不著也而紅白皮之甘蔗俗名甜瓜

稽亦頗適口云

花之屬 本境向無異卉若春之迎春刺梅月季丁香海棠夏之絨花荷蓮木槿石竹夾竹桃秋之晚香玉木樨玉簪蘭菊凍菊錦蝴蝶冬之紅梅狗蠅梅水仙雖有自外運來者但悉有之而祇葉龍舌等祇萃仙人指等結果之洋櫻桃等僅可供玩賞亦屬卉類之一種

木之屬 梧桐尙屬僅見柏多植於塋域自苗圃成立而梓與德國槐藍花槐分植亦多外而桑槐楊柳椿棟榆楮材木尙屬足用他若杞柳可製簸箕筐斗等櫟及河柳柳即盆可編筐篋等又能蔽沙故出產亦多

藥之屬 每年種而銷於外者厥惟西北馮馬台等鄉之紅花他若香附毛茛

俗名
貓眼

車前子蒲公英地骨皮透骨草益母草馬齒莧青蒿兔絲子蟬蛻杏仁

酸棗仁皂刺所在多有而薄荷艾葉牛蒡子黑白丑小茴香天花粉鳳仙子
麥冬甘草白菊花白扁豆土性皆宜人多不知採植棄利於地可惜也

煙草通俗供吸食錠青備染料原屬藥類

見李時珍本草綱目

前數年縣西南邊莊等

鄉種煙者頗多縣東高產角寺上等鄉種錠亦夥近以煙草價廉工倍錠以
洋錠充斥銷售爲艱多移而樹五穀矣

葦有銅葦蘆葦實葦三種根皆可入藥但實葦莖可織簾銅葦蘆葦莖可織
席編篋惟以銅葦爲最堅出產亦最盛

羽毛之屬 鵝鴨二類以境少河塘畜養無多鷄頗發達所產之卵販銷汴垣
新鄉獲利頗爲不乏惜近年每至病空椽墀皆以不講養鷄新法之過烏若
傳書之鵝鴿催畊之布穀點綴景色之鶯燕黃鸝捕食害蟲之蝙蝠麻雀所

在多有而鴉鵲等等悉屬普通飛禽無足贅數獸若犬守夜貓捕鼠豬羊供珍羞騾牛驢引重畊田狐皮可爲裘鼬尾可製筆兔肉可供饌獾油可入藥亦足多焉

鱗蟲之屬 鯉魴鯽鰕等以境少池沼出產不多蟲若吐絲之蠶釀蜜之蜂以不知畜養二業日形衰歇他若清高之蟬美麗之蝶爬鬆土壤之螂蚓捕食害蟲之蜻蜒蜘蛛螳螂究不敵螟蝗蚊蠅蛇蝎之害云

四鄉物產概況 東鄉沙河兩岸出產多落花生西瓜而李莊鄰近之紅薯大補村之甜秫稽以窖藏之適宜至翌年春味尤鮮美外此雖有沃野而地狹人衆五谷除食用外所餘無多惟極東臨河諸村灘多膏腴每年豆麥山積收穫恆多近以連年黃災地變沙壤該處飢民猶仰西方之拯救將來全縣

民衆之生活必至交窘焉

南鄉近城地狹加以沙瘠物產不多而臨河之大工荆隆工西南之于店韋城陡門一帶灘多沃野每年豆麥或菜子收穫尙甚發達茲以客歲河溢腴田多變流沙昔之富原因之驟竭

西鄉地多鹵鹵而少沃野五穀收入僅可敷用其他物產概屬不多

北鄉近縣七八里內地而平坦居民衆多五穀僅足敷用而桑村紀店迤東迄西地淤窰下豐年穀收甚衆若遇雨水稍大卽有澤國之憂民不視爲樂家但王村等處之蔬菜桑村南北數里東西數十里之紅花歲收亦多

風俗

生活概況

1. 職業 職業以農工商爲多農有佃農僱農自耕農半耕農數種男勤種女勤織終歲勞苦不敢少休有力田之遺風但氣候係大陸性雨水既不調潤土質又屬瘠薄五穀何以豐登加以耕者墨守舊法不知進取值此生活爲艱負擔太重之際而農之爲農猶如此年一少歉飢寒之不免也亦宜工業有木泥金石陶染織縫等木工主製器泥工主修造陶則打模以燒磚瓦石則治磨以建牌坊至織紡一業舊屬農婦無工可言染僅設坊出藍黑二色縫有軍裝局成衣局以造制服便服金有銅錫鐵三種或設鋪以售器或遊藝以射財惜純用手工昧於機器業不發達職此之故

商業城內向有當舖兩座錢莊兩家估衣莊三家然多係山西外來之商近以時局不靖市面蕭條均歇業回籍現惟糧棉及乾菓等行雜貨京貨書莊

石印館化妝品煙紙等店小賈而已外此在城者以食館爲盛在鄉者以酒店爲盛城鄉富人又開設棧房糴賤糶貴出債收息雖有一二賢哲創辦工廠提倡濟貧而一傳衆咻究屬莫補封之商業如是使常此不返吾不知伊於胡底矣

2. 物價 人生之主要爲衣食而衣食之原料俱出於地故欲論主要物價先論土地吾封土地每畝高價一二百千文低價二三十千文或四五十千不等以瘠弱之故收獲恆寡仰給他方是以小麥平常需錢六千文雜糧略次草棉每觔四千文因生活程度之太高釀成種種物價莫非米玉薪桂之勢人之自食其力者奚以處此

3. 服飾 自清以滿制導中國吾封人士循其典章仕宦華袍補服靴帽頂

戴命婦稱是平民禮服男則袍褂靴帽女則裙褂釵環平常則皮棉襪等袍皆左衽外罩小褂或背心皂履白襪帽曰小帽料用氈綾布爲之若遇婚嫁男披紅簪花女雲肩提幌而戒指腕釧首耳簪環又屬女子素習自入民國文明家多隨時尙近則軍政學界均服制服工商著大布女子服飾亦不能齊難以悉載焉

4. 飲食 人多一日三餐食品有麵條麵湯糊塗扁食烙饅油饅蒸饅包子米飯米湯等菜品有鹹菜粉皮粉條涼粉豆腐豆腐乾豆腐皮其餘則園蔬而已常膳之外有油果糖糕菜角燒餅棗糕酒有燒酒蒸酒油有麻油菜油花生油紅花油若食鹽昔用長蘆大鹽今多硝鹽水則城鄉均汲諸井燃料曰煤曰劈柴柴火用具曰碟曰盤曰碗曰筷子曰調羹曰酒杯等質粗者運

自神後較精者來自景德非土產也

5. 居室 茅屋土塔吾封多有惟平常之家無不榆楊爲棟梁雜木爲門窗磚牆瓦蓋亭臺六七上等者有之至崇樓傑閣客堂書齋臥室廚倉等房俱備之家蓋鮮也

6. 交通 吾封有汽車路一道南起開封北達道口二等郵局一處通行全國長途電話通延滑新等縣環境電話轉達三區黨部且設無綫電收音機現時之交通如是人之往來多恃車馬此外之腳踏車較迅速而便利也

7. 家族制度 吾封家族以父慈子孝兄友弟恭夫和婦柔爲上家中之事聽命父母合族之事取決族長間有一家之事家長不能決而邀族長以表決者

8. 錢幣及度量衡現狀 錢幣昔爲制錢每枚當一文清末卽有銅幣或當十文或二十文後又行當一百二百文者種類不一迨民國二十四年令行法幣而當十枚當二十枚等銅元又不之見現統行惟法幣及輔幣二種法幣有一圓一張五圓一張十圓一張輔幣有當五分一角二角之別然均係鑲質鑄造而當半分一分之銅錢與前之銅元猶相似也每洋一圓價至八千許曩所謂老人頭站人滾龍等牌之現洋久已絕跡市面矣至於度以營造尺爲標準鉄尺比營造尺長一寸裁尺與鉄尺同中尺比營造尺長五分白布尺比營造尺長七寸度之不齊此其概見所謂量者城市斗十六筒其外各集筒數均多不同衡以平秤外有加二五加三五諸名色然奸商愚弄鄉農坐主欺詐外客多藉諸此今則度量衡統易以公尺公斗公秤而積弊

庶可掃去歟

9. 氣候及雨量情形 氣候純係大陸性質寒暑既烈雨量無定冬令多西北風乾燥多晴夏令多東南風濕潤多雨

10 農產 農產以穀麥爲大宗黍稷玉米花生大豆紅花等次之木材有榆槐桑棗椿棟楊柳等蔬類有茄葫芹菠菘葱韭藕芥蘿葡菘蓮蒿苳秦椒豆角等而穀中之米蔬中之芹頗稱吾封特產餘詳物產類

11 製造 製造所出多屬手工品陶工之磚瓦銀工之首飾箕工之筥斗簸箕染工之藍黑等布木工之輪輿棹椅器具鐵工之刀斧鎌鋤諸品所出均屬無多不足供本境之用

12 救卹 舊有惠濟常平兩倉遇饑饉則開賑貧民自倉穀糶其制廢今惟

設賑務分會與平民醫院而已

13 保衛 清初太平無事保衛咸豐九年長槍會匪作亂吾民及祥符集合連莊會以禦之後又修寨濠備器械及十一年張總愚過境未得大肆殺戮職是之故清末民初盜賊多有設守望會以圖防禦後匪滋甚鄉民無奈間有習技入紅黃等會借以自全者今則城內惟有壯丁隊公安局四鄉有訓練壯丁以小隊附管帶打更放哨以期人民自衛云

社會習尚

1. 起居 士農工商舊制夜早眠晝早起惟胥吏習慣成性焚膏繼晷日高猶眠大有俾晝作夜之勢自民國成立吏制變更陋習盡革

2. 交接 舊曆元旦親友賀年禮物每多糖餠柿餅端午持角黍油餠俱卑

詣尊長至中秋持月餅水果有變爲母視出閨之女名分未免倒置矣然習慣已成變動不易

3. 宗教 自清世祖禁天下毋得濫添寺宇雖吾邑有僧道會兩司之設其

教徒不過誦經爲人超度籙符爲人却魔假佛道之名以糊其口而已今神像旣撤此風當亦少殺天主耶穌清末甚熾今正教昌明此兩派亦漸衰矣

4. 迷信 迷信之事敬神其尤司風以神司雨以神司年歲豐歉亦以神司財以神司福以神司富貴利達莫不以神甚謂瘟痘井灶牛馬水火送生迎死悉有神主是以修廟設像拈香獻供演戲爲種種不堪入目之怪劇自神像撤而多數憬然悟其非但猶有假無神之廟斂釀獻戲拈香朝山者至星命陰陽送崇巫祝等迷信亦所在多有云

5. 盜賊 始而盜竊繼而劫奪漸演而爲抬架但杆首與慣賊多係外境竄入本境之無賴不過作鄉導及底線而已

6. 農佃制度 率多東七佃三有租佃地主約得十分之四五不一

7. 娛樂 縣署及各小校均有體育場以供閒暇時遊戲城內村鎮間於舊曆元宵有獅子高檣竹馬蓮船諸樂娛而劇院公園猶付缺如

8. 賽會 清時城鄉凡有佛宇道觀之所多斂穀勸捐每年按期設宴或獻戲名曰坐棚會兩三村莊結社定約保護農業輪流演劇名曰莊稼會此外吏胥有蕭曹會士子有文昌會商人有五聖會工人有魯班灶君等會舉縣若狂糜費不貲自神像撤其弊頓止惜今無賴之徒起欲復蹈故轍以鼓惑

鄉愚焉

又迎神賽會 舊時城隍於每年清明節下元節兩次出巡由四街首事輪班料理備冥資演彩劇晨刻送城隍於北郭之厲壇至晚張音樂具鹵簿紳商提燈迎之入廟雜劇導前徧遊各街店肆住戶見駕經其門必焚香致奠沿途絡繹不絕故每至廟恆達申夜又有因父母或翁姑之疾許於是日身拉鐵鎖頭頂紙枷導行輪前幾步一叩首以了前願者民國後出巡事停此風亦革

又祈雨賽會 舊時遇旱知縣令淘翟母井或親詣城隍關帝廟焚香祈禱不應則率僚屬及胥吏徒步捧香至廟崗百里使君祠迎使君入城在關帝廟置棚休駕設壇致祭朝夕焚香期如使君在徐甘雨隨車之事且禁屠宰殺閉南門令各家門首設水缸插柳枝懸沛然下雨等吉語以求甘霖之下

降應則具儀送神於廟或獻戲或懸匾勒石以酬之此邑宰祈雨之大概也若民庶多搬關帝神像於廟外朝夕焚香必落雨後方入廟致奠或金神獻戲所奇者有置輦棚遷關帝駕於其中設壇喊佛發牒跪禱燃炮鳴鼓以神附人體曰馬匹執大刀二人扶之往玉皇廟中領旨取水定下雨時日應則遊街誇官且約鄰村捐資以演戲劇遠近婦女供旗傘進香塔然此舉近來以鮮行之者矣

又朝山賽會 朝山之俗清季卽熾普通爲會首一人執事數人會友百餘人或數百人捐麥秋每人每年各一斗以作會費圓會及朝山時川資均屬自備二月朔或八月朔執旗僱車朝濬縣之浮邱山名爲朝頂三年完滿乃獻戲立碑而更換會首又有轉香組織亦同先朝濬縣旣朝輝縣之紫團圍

及清化之圯墟坡四年仍回朝溶縣方爲完滿更有結伴朝東頂與南頂者惟人數甚少是以無獻戲勒石等手續此種迷信前已打破至今又起司民牧者急宜嚴禁而消弭之也

又貿易賽會 舊俗於浴佛小滿等節或在關廂或在鄉鎮輳集杖帚鋤鎌等農具開日中之市曰農忙會至九月九日在縣內十月初五日在留光鎮十一月二十五日在馮村鎮十二月初十日仍在留光外商坐賈百貨雲屯貿易數日曰輪佈會入進臘月縣及各鎮年貨林列連延及於除夕名曰亂市縣市則起於十五四鄉集鎮則起於二十相沿爲例此風今猶行之也

婚嫁情形

1. 訂婚 男女數歲父母卽託囑媒妁爲之擇婚或以門當戶對或以素屬

莫逆略視命造卽結秦晉年稍長則參以本人意向爲去取若新式之自由尙屬寥寥無幾

2. 聘禮 男給女家以金銀首飾紬緞衣料女給男家以靴帽等件但非貧而無資絕不於訂婚時要索衣服聘禮平常之大媒祇此一舉他或以換帖後重行之附以婚書均用龍鳳大啟

3. 迎娶 婚期既定親友知之備禮添箱前一日女家具牀褥妝奩送至婚室普通多送於婚之本日若做九則於次日屆期備彩轎張旗牌鼓樂酒禮以尊長一人導婿親

迎貧者或用一車一婦迎親至則婦家爲之披紅簪花女服裝衣頂絳巾坐椅上足履石

以箸簪向後擲母以衫受之弟侄輩昇之出門面向某方迎喜神上轎婿辭出引者導前次新郎新婦男女送客及僕從隨其後在途遇石貼以紅紙廟

井遮以紅氍歸則新人轎停於門外打醋丹後架新婦者扶之面向某方背

本相下轎騎鞍過箴用二女一執瓶一執杼俱交於新婦一婦執斗草節黑

豆棗錢實其中迎面撒之名撒草料更以袋遞相傳使新婦履其上名蹈席

即古傳袋禮輟耕錄謂之傳席今雖用袋而仍以蹈席名中庭設香案置斗粟中豎衡一桿懸銅鏡一面

新人至置瓶杼其上焚香拜堂俗名拜天地婦入洞房坐某向某冠帶交拜通禮親迎

歸夫引婦升西階交拜俗名拜床第疑即此禮之訛合盞禮共牢而食合盞而飲俗名交心酒客宴畢辭歸鄰里賀喜杯

盤款待黃昏始罷故謂之婚禮

4. 生子 婦將生子母家必預製衣帽以備不時及臨蓐招穩婆收生書柬

報母家母付以鷄子三日祭牀公牀婆香湯洗兒間有灸面穿耳以冀成人

之陋習九日母家具被褥衣帽首飾糖米胡麻等件往賀親族亦然主人設

宴待客謂之做九經數日母家必持物往視彌月歸寧數日送還再產則不然而饋遺猶同前

喪葬情形

1. 治喪 富厚之家父母壽高每預爲製衣

富用絲織品貧用棉織品制因時 棺富用松柏

用楊柳捺以桐油材頭內飾金花

病將革移正寢持其衣登高叫魂

卽喪禮招魂遺意

試服壽衣

將人

其衣穿於身令整齊然後爲病者服之

置尸牀燒導頭氣既斷急查出魂日時以避其煞

卽返煞意

設酒肴於靈前將鍋撤去置梯灶中合家躲去謂觸殃則死鄰里亦懸羅繫紅以避之

含口以錢曰噉口錢覆面以紙

曰蒙臉紙繫足以繩曰絆脚繩束草置尸上曰影身草燃燈晝夜不息曰霄

燎孝子朝夕焚冥具哭踊棺既製昇至中庭孝子全親族以禮入殮

用七星排

形於棺底藉以茵褥以白布作

安置妥帖

以棉實凹處更將生時所愛物品及遺留齒髮置尸傍

覆蓋

慟哭無數次日之夕送盤纏三日啟棺蓋親友視口撒面巾置尸旁出口錢掛耳上長媳淨面祝曰洗洗口吃供香洗洗耳聽釘鑄其餘更呼躲釵乃蓋棺

2. 吊奠

開吊日

多於三日富者日期無定

名曰封喪亦曰止吊設靈棚置香案供靈牌

或懸畫像掛門旛或從俗作道場佛事親友具禮

奠之類

吊唁至靈前多行拜

跪禮客畢至然後孝子率之行家奠禮預聘品學重望之人爲賓相贊之禮畢客宴後辭靈以返自是每七家人必設奠焚紙哀號若五七盡七百日而至戚亦與焉

3. 安葬 葬期尙無定制若在貧家多行於數日內富者多惑於俗謠速葬

之非至有掩柩數年及安葬有日則治塋域

吾封地瘠民貧且乏世宦之家築園置守者寥寥惟惑於風俗

之說多請堪
與家相之
備器具
石器無多間有墓志碑
銘暨木主紙器等類
書剞狀徧報親友屆期
靈前設
備與封

同行成主
禮具主書亡人官爵印甫暨生卒日時請大賓設
喪同封
同，君一神、主禮本行於塋城今多在家人行之
儒奠禮
儀同封

或祇作道場佛事宴客畢啟靈孝子執旛抱牌前導土工七八人舁柩出門
置輿上覆翠照棺孝子摔牢盆祭舉戚好鄰右祖餞一人執斗盛紙錢沿路
撒之方相銘旌諸紙器導前鼓樂鹵簿輓聯服親次之孝子執索引柩或持
杖前行者女孝子及女賓隨之柩至塋域祭門畢由神道進停鑿墓前男孝
子哭於左女孝子哭於右長婦包土歸家置孝堂內土工舁棺入穴陰陽生
正山向將旌帛鋪柩上孝子諸親奠畢乃封塚三日服親同孝子上墳圓墓
自是一二三週或祭或誦經服親備祭品俱往

4. 祭祀 親歿不論殯葬與否值一二三週必設祭或誦經服親俱往過此

後每逢元旦及生日多於中堂設主祭之若始祖不祧之祖清明節中元節
十月朔則祭於墓有祠堂者年節祭墓外通族隨家長祭於祠以餽餘作宴
序長幼講孝悌深得睦族之義惜地瘠人貧建祠堂者亦鮮矣

里諺

1. 格言 靠人莫如靠自己 出自己汗吃自己飯自己的事自己幹 書中

有黃金 瓜不苦不甜 受盡苦中苦纔得人上人 上天不負苦功人

鐵梁磨繡針功到自然成 人有千年笨攔不住萬年學 百行孝當先

千里去燒香不勝在家敬爹娘 當家纔知柴米貴生兒纔知報娘恩 棍

頭出孝子嬌養無義郎 教妻初來教子嬰孩 除父長兄哥爲大老嫂比

母 要要好大讓小 三人并一心黃土變成金 人多好做活人少好吃

饜 家有千口主事一人 外財不發命窮人 好兒不吃分家飯好女不
穿嫁裝衣 治家要仔細待客要寬厚 早起三光晚起三慌 妻賢夫禍
少子孝父心寬 要吃還是家常飯要穿還是粗布衣知冷知熱結髮妻
不刮西風天不晴不娶姚婆家不窮 近墨則黑近硃則赤 跟好人學好
人跟巫婆下假神 君子之交淡如水小人之交甜似蜜 蜜調油不到頭
七不出門八不歸家 年年妨歉夜夜妨賊 賊齧一口入骨三分 屈
死休告狀餓死休做賊 人犯王法身無主見官三分災 打官詞要錢水
裏撈鹽 飢人給一口強似飽人給一斗 宰相肚裏磨舟船 十分精細
休使盡留下三分給兒孫

2. 稱呼 父曰爹亦曰伯伯 母曰娘亦曰大大 祖父曰爺爺祖母曰奶

奶 曾祖父母曰老爺老奶 高祖父母曰老老爺老老奶 伯父伯母曰

大伯大娘 叔父叔母曰叔叔嬸嬸 父之姊妹曰姑姑姑之婿曰姑夫

祖之姊妹曰姑奶姑奶之婿曰姑爺 妻曰媳婦 子曰兒子 兒之妻曰

兒媳婦 女曰閨女亦曰妮 兄曰哥哥 弟曰兄弟 姊曰姐姐 妹曰

妹妹

以上
父黨

母之父母曰老爺老娘 母之祖父母曰老老爺老老娘 祖母之父母亦

然 母之姑曰姑老娘其夫曰姑老爺 祖母之姊妹曰老娘其婿曰姑老

爺 母之兄弟曰舅其妻曰妯 母之姊妹曰姨其婿曰姨夫

以上
母黨

妻之父母曰岳父岳母 亦曰丈人丈母 妻之兄弟曰大舅小舅 妻之

姐妹曰大姨小姨 其婿曰妯兄妯弟亦曰一條串

以上
妻黨

夫之父母曰公婆亦曰爹娘 兄曰大伯哥 弟曰小叔 姐曰大姑姐

妹曰小姑 餘俱與夫同

以上夫黨

弟子稱師曰老師自稱曰徒弟 奴婢稱家主曰爺亦曰老當家 主母曰

奶奶 小主曰叔亦曰小當家 小主母曰孀 卑幼稱尊長曰你老尊長

呼卑幼曰孩們 稱人卑幼曰相公 男無妻曰光棍漢 女無夫曰半邊

人 男子曰爺們 女子曰娘們 兄弟曰丁讀去聲們 其妻曰妯娌們

雇工曰覓漢 佃戶曰夥計 其稱主人曰掌櫃俚

以上雜稱

3. 方言 一曰藥即國音之 二曰兩即國音之 三曰仨即國音之 六曰流窩

即國音之 八曰八個即國音之 被曰蓋的 褥曰鋪的 甚麼曰嘎 詰問

曰噤 胡纏曰胡鬧 多事曰絡索 如今曰穰晚 昔年曰每遭 前日

日夜隔 前二日日前夜隔 前三日日大前夜隔 明日日明隔 後二
日日後隔 後三日日大後隔 午前日上午 午後日後晌 爽利日顆
利 謊言日點話 頭日腦的 胸日圪廊 肱日膈膊 晝日白俚 夜
日黑皆 貧日急荒 富日方便 好過日處坦 無業日光棍 與人交
日相交 不和睦日反臉 糊塗日迷瞪 暴厲日紅磚 不諳事日白脖
不佳日不出奇 下賤日沒出息 兩物相同日一模似樣 不期而成
日看碰着 有疾日害病 探親日走親戚 牡貓日兒貓牝貓日女貓
牡狗牡豬日牙狗牙豬 牝狗牝豬日母狗母豬 蟬日麻集了 螻蝗日
螞蚱