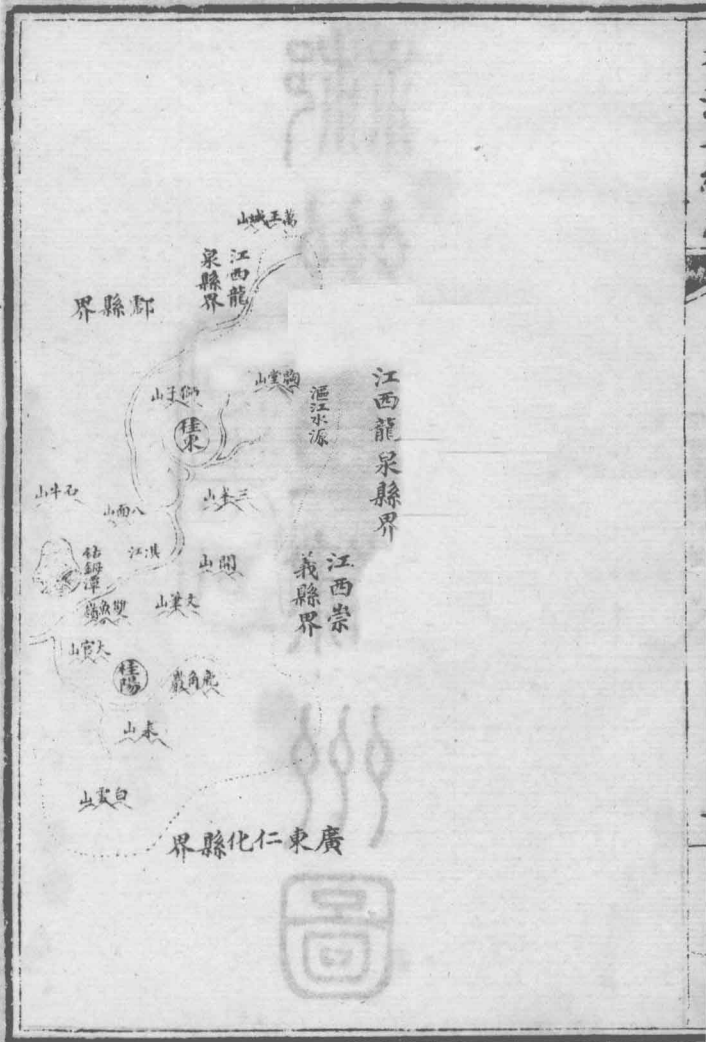


卷三百七十七
郴州一
卷三百七十八
郴州二
卷三百七十九
乾州廳
卷三百八十
鳳凰廳
卷三百八十一
永綏廳
卷三百八十二
晃州廳

嘉慶重修一統志

直隸州圖



萬王山

江西龍泉縣界

鄱縣界

江西龍泉縣界

龍泉山

滙江水

雙魚山

雙魚

江西崇義縣界

石牛山

八面山

三女山

關山

大木山

雙魚

雙魚

大木山

雙魚

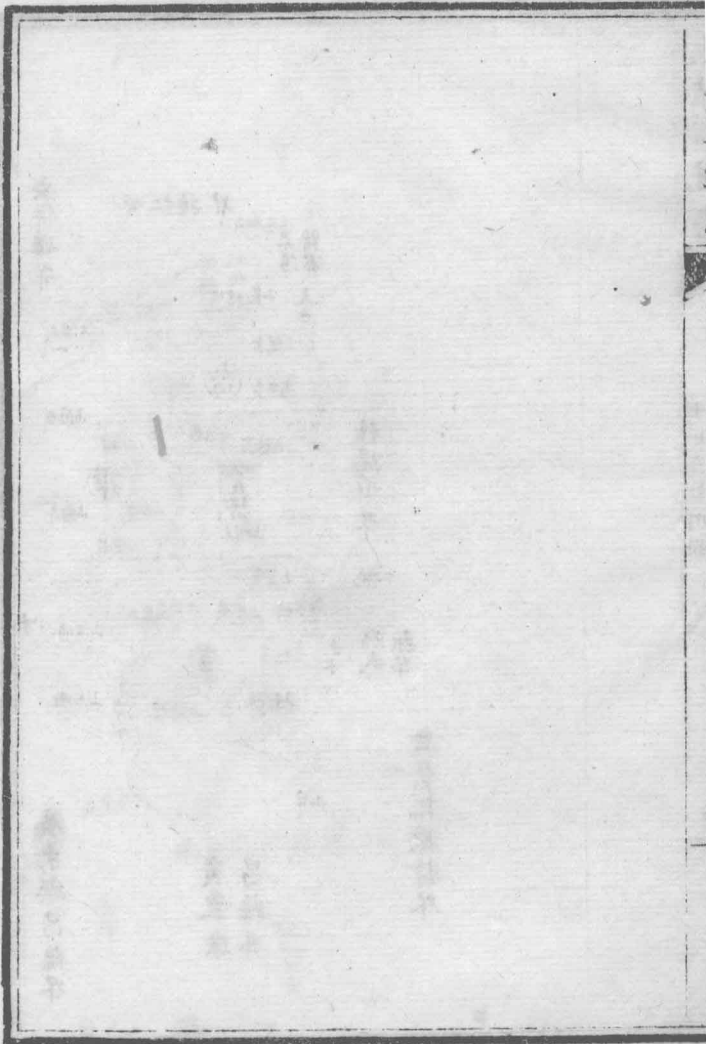
雙魚

大木山

白雲山

廣東仁化縣界

圖



柳州直隸州表

柳州直隸州

永

秦

便縣

柳縣
郡治

桂陽郡
屬荊州

漢

便縣

柳縣

桂陽郡
屬兵

三國

便縣

柳縣

桂陽郡
元康初分宋屬湘州
屬江州永
嘉初改屬
湘州咸和
三年遷屬
江州

晉

便縣

柳縣

桂陽郡
初廢郡置
湘州大業
郡

南北朝

廢

柳縣

桂陽郡
初置州天
武德四年
仍置州天
乾祐初復
置

隋

柳縣

柳州桂陽
初屬楚晉
天福初改
郡

唐

柳縣

晉天福初
改曰敦化
漢復舊

柳州桂陽
初屬楚晉
天福初改
郡

五代

永興縣

柳縣

柳州桂陽
屬湖廣行
府九年降
州屬湖廣

宋

永興縣

柳縣

至元中更
名路伯

元

永興縣

柳陽縣
省入州

柳州
洪武初為
府九年降
州屬湖廣
布政司

明

柳州直隸州表

興縣

宜章縣

屬桂陽郡

柳縣地

宋省陳復

高亭縣
高亭縣

開元中改
置安陵縣
天寶初更
名屬柳州

義章縣
義章縣

長壽初置
高平縣開
元十三年
廢移縣來
始仍屬柳

天業末肅
武德七年
說置義章
省八年復
置移徙

服寧中改屬柳州
高亭名移
治屬柳州

宜章縣
宜章縣
宜章縣

太平興國
屬柳州路
屬柳州
初更名屬
柳州

興寧縣

桂陽縣

柳縣地

漢寧縣陽安縣
後漢析置兵更名
屬桂陽郡

柳縣地後
漢漢寧縣
地

晉寧縣
更名

晉興縣
初廢開皇自觀八年
十一年復省以寧三
年改置屬
興寧

義昌縣
天寶初改
屬柳州
義昌移治

柳義縣
後唐更名

桂陽縣
太平興國屬柳州
初更名屬
柳州

桂陽縣
屬柳州

桂陽縣
屬柳州

興寧縣
初廢資興
嘉定二年
復置後移
治更名屬
柳州

興寧縣
屬柳州

興寧縣
屬柳州

桂東縣

柳縣地

汝城縣

東晉置屬
桂陽郡

汝城縣

陳更名盧
陽縣兼置
桂陽郡
盧陽郡

盧陽縣

陳屬

義昌縣地

桂東縣

嘉定四年屬
郴州路屬
郴州

桂東縣

桂東縣

大清一統志

郴州直隸州

三在湖南省治東南六百八十里。東西距

江西吉安府龍泉縣界三百里。西至桂陽州界西

州府安仁縣界一百三十里。東南至江西南安府

至吉安府永寧縣界四百五里。西北至衡州府治三

東至永興縣界四十五里。南至桂陽州界四十五里。

東南至桂陽縣界四十二里。西北至永興縣界八十里。

武縣界一百四十四里。東北至永興縣界八十里。

分野天文翼軫分野。鷄尾之次。

建置沿革禹貢荊州之域。春秋戰國屬楚。秦為長沙

郡之郴縣。漢高帝置桂陽郡。治郴。屬荊州。後漢因

之。三國屬吳。三國蜀志先主傳建安十二年先主南征四郡桂陽太守趙範降二十一年

孫權遣呂蒙襲奪桂陽縣。晉初因之。元康初分屬江州。永嘉初

改屬湘州。咸和三年還屬江州。南北朝宋屬湘州。

齊因之。隋平陳廢郡。置郴州。大業初復曰桂陽郡。

唐武德四年仍置郴州。天寶初改曰桂陽郡。乾九

初復曰郴州。屬江南西道。五代時為馬氏所據。晉

天福初改曰敦州。漢乾祐初復曰郴州。周廣順初

屬南唐。未幾屬南漢。通鑑周廣順元年南漢主遣潘崇徹謝貫攻郴州唐邊鎬

發兵救之崇徹敗唐兵於義章遂取郴州按五代史職方考郴州漢周時俱屬南漢馬希廣希萼

時未聞柳州已為宋仍曰柳州桂陽郡屬荆湖南

路。元至元十三年置安撫司。改州治柳縣曰柳陽。

十四年改柳州路總管府。屬湖廣行省。明洪武初

改為郴州府。九年降為州。以州治柳陽縣省入。屬

湖廣布政使司。

本朝因之。為直隸州。領縣五。

永興縣。在州北八十里。東西距七十里。南北距七

里。東至興寧縣界三十里。西至衡州

府界。南至本州界二十里。北至

衡州府界。南至本州界二十里。北至

桂陽郡。後漢及晉因之。南北朝宋省。陳復置。隋又

唐開元十三年改置安陵縣。天寶元年改曰高

柳州直隸州

亭屬郴州。宋熙寧六年改曰永興。屬郴州。宜章縣在州。元屬郴州。州路。明屬郴州。本朝因之。

南九十里。東至桂陽縣界八十里。西至桂陽州臨武縣界五里。東至桂陽縣界八十里。西至桂陽州樂昌縣界三十里。北至本州界三十里。南至廣東韶州府乳源縣界十里。北至本州界三十五里。

西南至廣東連州界一百里。東至漢郴縣地。隋大業百七十里。西北至本州界十里。東至興寧縣地。隋大業

末。蕭銑分置義章縣。唐武德七年省。八年復置。長壽元年分置高平。開元十三年廢高平。移義章來

治。仍屬郴州。宋太平興國初改曰宜章。屬興寧縣。郴州。元屬郴州。州路。明屬郴州。本朝因之。

在州東八十里。東西距一百里。南北距一百四十里。東至桂東縣界六十里。西至本州界四十里。南

至桂陽縣界八十里。西北至永興縣界四十里。東南

北至衡州府鄆縣界八十里。西南至宜章縣界六十里。東

十里。漢郴縣地。後漢永和元年析置漢寧縣。屬桂

陽郡。三國吳改曰陽安。晉太康元年改曰晉寧。宋齊以後因之。隋初省。開皇十一年改置晉興縣。唐

貞觀八年省。咸亨三年復置。改名資興。屬郴州。宋太平興國後省。嘉定二年復置。資興縣後改曰興

寧。屬郴州。元屬郴州路。桂陽縣在州東南一百六

明。屬郴州。本朝因之。桂陽縣在州東南一百六

府。大庾縣界一百二十里。西至宜章縣界七十五

里。南至廣東韶州府樂昌縣界一百里。北至南安

府崇義縣界九十里。東南至韶州府仁化縣界七十

六十里。西南至樂昌縣界六十里。東北至桂東縣界

後漢。漢宇縣地。東晉分置汝城縣。屬桂陽郡。宋齊

因之。陳天嘉元年。改曰盧陽。東置盧陽郡。隋初郡

廢。以縣屬桂陽郡。唐屬郴州。天寶初。改曰義昌。移

治。後唐改曰郴。義。宋太平興國初。又改曰桂陽。屬

郴州。元屬郴州路。明。桂東縣在州東一百七十里。

郴州直隸州

二十里。東北至吉安府永寧縣界二百里。西北至興寧縣界九十里。漢郴縣地。唐義昌縣地。宋初桂

陽縣地。嘉定四年。析置桂東縣。屬郴州。本朝因之。

形勢地益高山益峻。水清而益駛。唐韓愈送

嶺。西接九疑。東南距湖。北距衡山。圖州在百重山

內。宋張舜民環山而州。在海嶠之北。衡湘之南。宋

亭南靈壽山記。

風俗郡濱南州。風俗脆薄。後漢書。土著希鮮。好尚紛

異。地瘠民貧。州志。

城池郴州城。周。三里有奇。東西南三門。舊有北門。久

靖中。堯石。本朝乾隆三。永興縣城。門五。舊有城

十一年。嘉慶十六年。重修。

垣。明正德間修築。本朝順治十三年。屢修。三宜章縣城。周二

里。有奇門。十四。有濠。明成化八年。因舊址築。本朝興

寧縣城。周武初。有奇。西南門。二。有濠。嘉慶十六年。重葺。興

東門。桂陽縣城。周二年。有奇。門三。有濠。明宏治。桂

東縣城。本朝一。順治十年。修。康熙二十五年。重築。

學校 郴州學。記。在州西門外。宋本朝。在州西。南。張栻。有

州治。西。四十九年。復。遷。今所。乾隆二十二年。四十

一。永興縣學。址。在縣治西北。順治。康熙。中。屢修。乾隆

三十。年。增。修。入。宜章縣學。在縣城外。東北。舊。在。縣

九。洲。為。之。記。自。宋。至。明。遷。徙。無。常。本。朝。順。治。康

熙。中。又。屢。遷。乾。隆。四。十。七。年。遷。建。今。所。嘉。慶。十。九

年重修。入學額數。興寧縣學。在縣城西。明洪武中。

朝順治康熙雍正乾隆中屢葺。桂陽縣學。在縣城內。明洪

武初建。本朝康熙七年重修。嘉慶。桂東

縣學。在縣治東。舊在縣東門外。明洪武初建。雍正本

嘉慶中復葺。八。東山書院。在州城東郊。唐宰相劉

熙五年建。景賢書院。在州治城隍廟東。舊名韓昌黎

五十年。白蓮書院。在州西北。乾安陵書院。在永興

舊在縣治東。乾隆十七年。玉溪書院。在縣治西。本

舍。乾隆四十年。遷建。今所。育才書院。在宜章縣西。康

院。在興寧縣城西北。舊名。朝陽書院。在桂陽縣

十四年。建。濂溪書院。在桂東縣。乾隆二十三年。建。又舊

有觀瀾書院。北宋。曹靖建。附識於此。

戶口。原額。人丁。三萬三千五百五十五。計。今。滋。生。男。婦。共。九

四十八戶。

田賦。分。田。地。塘。一。萬。一。千。六。百。七。十。四。頃。九。十。一。畝。七

四分。九釐。有奇。額。徵。地。丁。正。雜。銀。五。萬。九。千。二。百

山川。東山。在州東一里。唐劉瞻讀書於此。州志。形。魚

絳山。在州東三十里。柳陽圖經。白水出其南。碧崖

陰。而。沃。潤。過。之。上。有。柳。毅。祠。歲。早。於。此。禱。雨。之。寶

蓋山。在州東四十里。雷溪山。在州東六十里。高。黃

相山 在州東南九里。一名相山。又名魚鱗山。共七十

方乳時。人取。輒迷。路置之。乃去。烏。五蓋山。在州

六十里。高二十里。周圍一百八十里。相中記。山有

五。峯。望之。如蓋。鄉人每歲以雪占年。諺云。五蓋雪

不。普。米。賤。如土。雪。若。文明山。在州南。有一亭。名第一。江

山。香山。在州南。五里。有香。黃岑山。在州南。六十里。

名。上。嶺。山。一名。客。嶺。山。一名。黃。箱。山。又名。騎。田。嶺。

經。注。黃。岑。山。騎。田。之。嶠。五。嶺。之。第。二。嶺。括。地。志。黃

今。謂。之。臘。嶺。案。字。記。黃。岑。山。其。東。為。仰。天。湖。其。北

勝。上。有。浪。井。三。日。湧。一。名。潮。井。明。統。志。為。禁。靈

壽山。在州西南三十里。本名萬歲山。周圍三十里。悉

生靈壽木。路下即千秋勝水也。隋書地理志桂陽郡

柳有萬歲山。輿地紀勝萬歲山在柳縣南。天寶六

年改曰靈壽。方輿勝八角山。靈壽山相連。山中與

覽。山有冷煖二泉。勝八角山。石皆八坦山。在州西南三十里。明統志有萬華巖

角。故名。坦山。在州西南三十里。石倉石鐘之類。湖水自巖

出。龍渡山。在州西九十里。上有泉。分流。柳桂之境。鳳

梧山。於此。丹竈尚存。又興寧縣北三十里。亦有風

梧雲秋山。在州北三十里。一名天飛山。又名仙臺

山。穿如橋。上。下俱通。往來。華山。在州北六十里。一

石穿壇。為蘇耽。修煉處。華山。在州北六十里。或說為

之陰。亦曰華石山。孤峰特聳。枕帶雙流。東西逕華山

來水也。馬嶺山。在州東北五里。一名蘇仙山。一名

交會也。馬嶺山。在州東北五里。一名蘇仙山。一名

後漢書郡國志。桂陽郡柳嶺山。高六百餘丈。廣圓四

十里許里漢末有郡民蘇耽樓遊此山方與勝覽與

地志謂晉蘇耽入山學道其母往窺之見其乘白

馬觀然故又謂之白馬嶺明統志上白鹿洞仙

人壇有巨石曰沉香小石曰仙桃仙桃色赤黃有

核研飲之石井山在州東北八十里元和志山有

可研飲之石井山在州東北八十里元和志山有

三台山有二一在永興縣城內儒學後一名大魁

縣南一里三峯連屬如珠中峯獨高聳一在桂東

拱峙為縣朝山仙母山在永興縣東一里相金箱

山在永興縣東一里天寶山在永興縣土富山在

之興縣東南三十里與地紀勝土富山有銀井人鑿

井晶岡山在永興縣南五里聚寶山在永興縣金魚

山有二一在永興縣東南一里亦名木魚山天馬

山有二一在永興縣西南一里亦名木魚山天馬

山有里一在宜章縣南石臺山在永興縣龍耳山

華燕子在永興縣西二里。後有龍潭。相近有龍耳。故名。其下有金

高亭山在永興縣西三十里。九域志：永興縣有高亭山為名。

白鶴山在永興縣西七十里。明統志：上有金湖山泉。並盤山王廟。歲旱禱雨多應。

在永興縣西八十里。應。白豹山在永興縣西九十里。與桂陽州接界。金

下有龍泉。旱禱多應。白豹山在永興縣西九十里。與桂陽州接界。金

玉鼈山在永興縣北二里。縣石困山在永興縣北二十里。四十八峯山

在永興縣北九十里。山有枕椰山。在宜章縣東一

在永興縣北九十里。山有枕椰山。在宜章縣東一

在永興縣北九十里。山有枕椰山。在宜章縣東一

遠望七十里。如雕玉。挂榜山在宜章縣南三里。石

虎山在宜章縣南六十里。莽山在宜章縣西。水經注：長樂水

源出莽山。明統志。延袤六十里。有九十九洞天。峯。舊碑言山形如寒蘆。在宿莽中。故名。九洞天。

在宜章縣西南一百二十里。明西山。在宜章縣西。統志。萬山環合。多雨少晴。故名。西山。南一百三十

里。接廣東連州。寶雲山。在宜章縣西七里。一名楊。界。為徭種所居。寶雲山。在宜章縣西。有白懸崖流下。

將雨則白。若匹練。晴則閃。將軍山。在宜章縣。鳳凰。蝶如虹。蛻。俗名白水帶。將軍山。在宜章縣。鳳凰。

山有三。一在宜章縣北二十里。為縣治。祖山。一在。興寧縣南二十里。俱形如飛鳳。一在桂東縣西。

北一里。為太平山。在興寧縣。仰竈山。在興寧縣東。縣主山。為太平山。在興寧縣。仰竈山。在興寧縣東。

上有石巖如竈。四面壁立。下有深潭。其氣騰上。如。炊。故名。縣志。山有七井。匯為一潭。歲早禱之。魚躍。

於井。大石牛山。在興寧縣東五十里。明統志。有石。兩立。至。石牛山。在興寧縣東五十里。明統志。有石。

雪冒其巔。謂之雪過嶂。雪不復作矣。其八面山。在。巔。有雁池。冬月溫暖。雁嘗食息其中。其八面山。在。

寧縣東六十里。接桂東縣界。四雲蓋山。在興寧縣。山連聳。綿亘數十里。徑路荒僻。雲蓋山。在興寧縣。

聳如覆鐘。石壁嵌崎。古木森蔭。下臨江流。奇觀山名勝志。常有雲氣籠蓋其上。因為名。

在興寧縣南二十里。一名石角山。蒼崖環抱。中有大石。崛起如角。俯瞰江流。明統志。在興寧縣舊治。

旁有石。刻天。下奇觀四字。秋溪山。在興寧縣南三十里。一名金龍。

山。浦溪山。在興寧縣南六十里。一名瑤岡。嶺山徑高險。上有瓦石片壘。成小塔。勢如累棋。

風不能。隕。為人所散。即復聚。明統志。頂有天鵝池。龍鬚帶。劉江仙祠在焉。常有雲霧。冒其上。若雲廓。

氣清。則九峯山。在興寧縣西五里。一名道應山。一有雨。則九峯山。在興寧縣西五里。一名道應山。一

鑪。山。簇九峯。鄉人黃禾山。在興寧縣西三十里。前有奇石。如香。

隴。迴環。延羅仙山。在興寧縣西三十里。前有香鑪。百餘里。羅仙山。在興寧縣西三十里。前有香鑪。

周源山。在興寧縣西三十里。九鼎山。在興寧縣西四十里。明

松桂。柳侯山。在興寧縣西北三十里。明統志。上有書堂。柳侯山。在興寧縣西北三十里。明統志。上有燕羣集。歲旱。禱雨。燕

白巖。出。丫髻山。在興寧縣西北。雄峙。燿蛇。如髻。上即應。

石蓮山。在興寧縣北。程如鶴頂狀。上有古仙亭。小羊。

角山。在興寧縣北。六里。接永興縣界。山脊稍凹。有石門。從石門入。幽溪。蒼鬱。平田數畝。側瞰危。

石。蒼翠。有洞。滴。石菌山。在興寧縣北。三十里。一石。左麓。有洞。滴。石菌山。在興寧縣北。三十里。一石。

壁。偏。曰。迴龍山。在興寧縣東。紫金山。在興寧縣東。豐。鳴。湖。

洞。靈山。在桂陽縣東。十里。明統志。內有巖洞。九曲。池。水。清。味甘。過。早。取。水。祝。之。即。雨。故。曰。洞。

靈。耒山。在桂陽縣南。十里。漢書地理。孤山。在桂陽。志。桂陽郡。耒山。耒水所出。孤山。在桂陽。

五里。一。名。獨。秀。峯。四。圍。皆。田。一。峯。白。鵞。山。在。桂。陽。獨。立。因。名。明。統。志。漢。蘇。耽。隱。此。一。峯。白。鵞。山。在。桂。陽。

十里。上。有。何。家。尖。山。在。桂。陽。縣。南。五。十。里。白。雲。山。在。桂。陽。縣。仙。人。池。有。何。家。尖。山。在。桂。陽。縣。南。五。十。里。白。雲。山。在。桂。陽。縣。

時。勢。極。高。聳。頂。有。石。巖。曰。通。天。巖。旁。有。九。曲。池。四。烏。雲。氣。常。暗。晴。霽。登。望。廣。韶。柳。桂。皆。在。日。中。烏。

龍白騎山

汝城陽縣東南五里。水經注。來湘中記。出

白石如馬。兩面如龍。屋嶺山。在桂陽縣西南。三

稿山。在桂陽縣西。大官山。在桂陽縣西三十里。壁

清流。義通山。在桂陽縣西六十里。一嶺。文筆山。在桂

北十五里。一石舍山。在桂陽縣東北。與桂東縣接

石門山。在桂陽縣東北。二應。筋竹山。在桂陽縣東

德勝山。在桂東縣。三峯山。在桂東縣東南。一

蛟里。楊梅山。在桂東縣南。一里。山極險峻。明開山

在桂陽縣南六十里。鴛公山。在桂東縣西南。三紫臺

山。在桂東縣西南四十里。連珠山。在桂東縣西

山尖。縣左。右。獅子山。在伏。桂東。縣西。北。一。里。岡。巒。起。環拱治城。

山有五。小桂山。在桂東。縣西。北。二。十。里。道。峯。故。也。

出江。西。吉。安。府。龍。屏。水。山。在。桂。東。縣。東。北。三。十。里。泉。縣。必。經。其。頂。

瀑布。懸。萬。王。城。山。在。桂。東。縣。東。北。一。百。里。東。接。衡。州。流。而。下。

府。鄱。縣。界。即。鄱。縣。劉。仙。嶺。在。州。北。五。里。山。勢。崎。嶇。萬。洋。山。之。一。隅。也。

明。統。志。上。有。桂。門。嶺。在。州。北。五。里。山。勢。崎。嶇。劉。仙。臺。故。名。

在。永。興。縣。獅。嶺。在。永。興。縣。西。北。二。十。里。山。勢。崎。嶇。西。二。十。里。

在。永。興。縣。龍。珠。嶺。在。永。興。縣。西。北。三。十。里。山。勢。崎。嶇。十。里。

在。永。興。縣。五。峯。嶺。在。永。興。縣。西。北。二。十。里。山。勢。崎。嶇。二。十。里。

在。宜。章。縣。東。七。十。里。鳳。頭。嶺。在。宜。章。縣。西。南。九。十。里。接。桂。陽。縣。界。

在。宜。章。縣。東。七。十。里。鳳。頭。嶺。在。宜。章。縣。西。南。九。十。里。接。桂。陽。縣。界。

摺嶺在宜章縣北三十五里。即黃岑山東麓。兩峯對峙。盤折而上。嘉靖時。知縣胡勃鑿山開道。

行者便之。輿地紀勝。桃花嶺。在宜章縣東。題詩嶺。其路盤旋摺疊。故名。桃花嶺。北八十里。東題詩嶺。

在興寧縣東十五里。明統志。嶺下皆蚪蚪。字不可辨。雷公嶺。在興寧縣南。五

十里。明統志。嶺下即雨。山岡嶺。在興寧縣東。蘇

有石。遇早。豎石禱之。即雨。山岡嶺。在興寧縣東。蘇

仙嶺。在桂陽縣東。名君子嶺。高三百餘丈。上有仙

人。東嶺。在桂陽縣東。接桂枝嶺。在桂陽縣東。李

池。桂枝嶺。塔記。嶺在縣西南境上。有塔。其東南有

嶺。曰馬坎。峙為三峯。日西南塔影正。墜其上。如筆架

狀。蓋奇。雙魚嶺。在桂陽縣西北十五里。明統志。其

觀也。雙魚嶺。形類雙魚。因名。相傳昔人朱何二

姓。累世顯宦。有佩金魚。石磨嶺。在桂陽縣南。四

名白虎岡。輿地紀勝桂陽先賢傳云。後漢成武丁葬此。其友人見武丁乘白驃去。今石壁上有驃跡。

久留岡。在州東北二十里。相傳漢太守衛辰岡。在岷。罷郡還京。父老攀留於此。因名。辰岡。與

寧縣。西四十里。形如覆鐘。每解。王朝岡。在桂東縣東。科年山石作聲。邑士多得解。王朝岡。南三十里。

雞公巖。在永興縣東半里。雞。金紫巖。在永興縣東四十里。高數十丈。臨江山。石狀如雞。

上。產金香。彈子巖。在永興縣東南五里。上有石。觀藤。有異香。彈子巖。小孔無數。圓如彈窩。故名。石。觀

音巖。在永興縣西五里。壁立瞰江。巖下有蒙巖。在石。如象。江心有石如獅。邑之奇觀也。蒙巖。在

章縣東一里。石白如測。良巖。在宜章縣南二里。有水。玉。下有交泉。味甘測。良巖。在宜章縣南二里。有水。鑄

大士渡海像於野石巖。在宜章縣北。兜率巖。在野石巖。五里官道旁。兜率巖。在

寧縣南三十里。一名靈巖。輿地紀勝。中有洞。方廣如堂。可容百人。泉水湧出。累累如楊梅。然亦名楊

梅堂。方與勝覽。巖在資興寨旁。有石像如僧十八。明統志。巖內空闊。有石觀音羅漢像。又有石幢石

尾。悉為問仙洞在永興九折洞里。永興縣東四十

八。西石洞在桂陽縣西十五里。其石遠望如雪。洞

出。中黑風洞在桂東縣西北十五里。金雞洞在桂東

十五里。一名龍巖石。一名仙人掌。明統志。洞中石

壁上。隱然有仙人掌跡。下有金雞石。相傳昔有金

雞見於迷穴在州西五里。驛西橋。龍虎坳在桂

東十五里。兩山龍頂坳在桂陽縣東二十里。山頂

並峙如龍虎。龍頂坳有泉。分流為三。一為壽水。

二為清貞女峽在桂陽縣。有侍郎窾在永興縣東

韓愈謫陽山令。龜松埠在興寧縣東南三里。白石

崖在興寧縣北。程鄉內。空馬坎岑在桂陽縣。有宋

岑路青广坑在桂陽縣東四里。中洞天在桂東縣東

詩。益將鎮北。中洞天在桂東縣東

中皆來江源。出桂陽縣南來山。西北流入興寧縣界。

又北入衡州府。來陽縣界。一名來水。水經。來水出桂陽縣南山。又北過其縣之西。又北過便縣之

西。注。來水。源出汝城縣東烏龍白騎山。西北流。逕其縣北。西流。三十里。中有十四瀨。各數百步。濬流。逕

奔急竹南。相次。又西北。逕晉寧縣北。入西左合清溪水口。又西。黃水注之。又西。逕華山之陰。州志。來

水。發源。來山。西北流。會壽江。又西北。會屋嶺水。又西北。流。至豐溪。合瀘渡水。過滁口。名東江。又西北

會資興水。又西北。至江口。合程水。又西北。至油塘江口。合柳水。又西北。至江口。合程水。又西北。至油塘

諸水。過森口。謂之森河。柳江。在州東。發源。黃岑山。北

名。柳水。經注。黃水。出柳縣西。黃岑山。則騎田

之。嶠。五嶺。之。第二嶺也。庾仲初云。嶠水。南山。則始興

漆水。注。於大海。即黃岑水。入武溪者也。北水。入桂陽。湘

水。注。於大江。即。是。水。也。右。則。千。秋。水。注。之。又。東。北

口。逕。其。縣。東。右。合。除。泉。水。又。北。流。注。於。紀。未。勝。柳。水。源

出黃岑山。至柳口合水。灌田二百四十頃。韓愈所謂其水清瀉汨沙倚石者是也。方輿勝覽。柳水

過郡城一里始為大柳江。入水方有程。州志。江口合東江始為大柳江。入水方有程。州志。

柳江自黃岑山會沙江。流四十里。至州城南。少西而東北。逕萬歲橋。過蘇仙山下。兩岸勢如峽。

又西北。會北湖水。至州靈江。在永興縣西。未入水。油塘城東北六十里。入水。靈江在永興縣西。未入水。油塘

江志。源永興縣西。十里。東南流。入州境。縣鐵鑪頭。江志。源永興縣西。十里。東南流。入州境。縣鐵鑪頭。

大江。在永興縣西。六十里。居民引水灌田。縣志。古大人在永興縣西。六十里。居民引水灌田。縣志。古

千畝。田大步江。在永興縣東。西北七十里。源出興寧州北。安瀛溪。清溪二水。入衡嶺。西北流。入桂陽縣界。西

州府。安瀛溪。清溪二水。入衡嶺。西北流。入桂陽縣界。西又西北。至興寧縣界。入未堂山。一名北水。一名澄江。

州志。發源桂東縣界。入未堂山。一名北水。一名澄江。而南流。至縣東北。十里。兩水合。桂水合流。名漚江。徑縣南

而西。合雙溪水。又西南。合桂水。漚水而為淇江。南流。至縣東北。十里。兩水合。桂水合流。名漚江。徑縣南

入桂陽縣界。至縣北三十里。唐延里。合河橋水。中

有三瀧。十二灘。亦名三瀧水。又西北流四十里。入

興寧縣界。之豐樂名瀘渡江。又二十里。至沿津。又

六十里。至高活。水勢險惡。其旁鑿山通道。行者必

舍舟。從陸。以避險。又五里。至結魚。又六里。至瀘渡。

又十里。至未江口。八里。至龍。巨石層疊。不能

東。津。渡。入。未。江。至。困。江。在。興。寧。縣。西。源。出。縣。北。西。仰

翠橋。又。歷。蓮。花。楊。公。觀。音。鎖。龍。雲。程。江。在。興。寧。縣

蓋。諸。橋。至。縣。前。登。雲。橋。入。未。水。程。江。在。興。寧。縣

東。北。水。四。十。里。醴。醪。泉。西。流。入。未。水。一。名。綠。水。一。名

而。南。屈。注。於。未。謂。之。程。鄉。溪。郡。置。酒。官。醞。於。山。下。

流入廣東韶州。雷溪水。流在州東。源出雷溪山。北沙

江水。在州東。灌田四十里。源出五蓋山。北流徑州。白水

池。在州東南。源出黃相山。頂徑菱角。潮泉水。在州南

一。若湖。候然。千秋水。在州西南三十里。山上悉生靈

壽。號萬歲村。其水合黃水。民三川水。出在坦山。龍

泉。至通。坡堰。分三派。一支在燕泉上。環舊儒學前。名秀

水。遠城。南東北。至四清。莊灌田。為上川。一支由

城。隍廟。流至中洲。南。旋。關。闡。為中川。下流俱入

江。桂水。西北。流。入。永興。縣。界。至。森。口。入。州。南。黃。岑。山。

地理志。桂水。遊。即。此。水。側。舊。有。長。安。館。故。一。名。長。安。水。

出。小。在。桂。山。至。縣。西。南。入。溫。江。下。涓。水。在。州。西。北。五

寒溪水。源出坦山。西北流合瀘溪水而東。始名棲下。瀘水。出下瀘橋。徑同心嶺。鄭家峒。入郴水。

鳳水。在州北五十里。源出桂陽州甘陂。流徑州西。吉陽鄉。招旅渡。過棲鳳渡。合白豹。高亭諸水。

至永興縣。森瀑水。在永興縣。四十二渡水。在永興縣。入永興縣。江。瀑水。在永興縣。四十二渡水。在永興縣。

五里。一名注。江源。出乾溪。灌田八十頃。有奇。白豹。至博。村。勝。五石船。西流入江。名注。口。白豹。

水。在永興縣。合樓。鳳水。入白豹。潮水。在永興縣。西。山。東。流。合樓。鳳水。入白豹。潮水。在永興縣。

舊。日。夜。清。冷。瑩。八石水。在永興縣。西。源。出。清溪水。微。日。夜。清。冷。瑩。八石水。在永興縣。西。源。出。清溪水。

有。一。在。永興縣。北。七。十里。發。源。三。澄。嶺。東。北。流。合。瀘。溪。一。在。永興縣。東。一。名。資。興。水。一。名。乙。陂。江。

水。經。注。清。溪。水。出。晉。寧。縣。東。黃。皮。山。西。南。流。歷。縣。南。又。西。北。注。於。水。州。志。源。出。鉛。鉞。泉。至。水。口。合。

平。石。杭。溪。二。水。過。舊。縣。前。橫。容。水。在。宜。章。縣。南。九。流。十。里。會。虛。渡。江。合。未。水。橫。容。水。在。宜。章。縣。南。九。

在。黃。沙。若。之。側。凡。四。旁。小。水。皆。匪。入。於。穴。深。不。可。測。州。志。舊。名。窮。水。以。其。有。源。而。無。流。也。宋。時。邑。不。令。

趙興綸。廖家水。在宜章縣西南十里。高崖疊翠。有

改今名。長漆水。在宜章縣西南。其上游合武溪。水亦稱

如。長漆水。在宜章縣西南。其上游合武溪。水亦稱

水。又南入重山。縣志。自桂陽州臨武縣東流入。徑

縣西南四十里。又東南流至七姑灘。合玉溪水。入

樂昌縣界。府遼水。在宜章縣西。源出桂陽。平和水。在宜

與漆清白水。在宜章縣西。源出桂陽。平和水。在宜

北四十里。水分二派。伏流地中。一為曹田。出灌田

三四十餘畝。一至縣東。景星觀下。為蒙泉。即枕流泉。

章水。在宜章縣北。源出黃岑山。有大小二章水。一

在縣北。六十五里。與地紀勝。大章小章二水。俱出

黃岑山。又至三池。合遼水。武水。縣志。章水。二源。俱出

白岑山。北曰大章水。南曰小章水。東流。逕縣北。白

石渡。又東南。合流。而南。少東。孤山水。在桂陽縣東

入廣東韶州府樂昌縣界。東。孤山水。在桂陽縣東

紀勝。屈曲流徑益將鎮。至江熱水。在桂陽縣東七里。源有二泉。

一出石穴。一入江西南安府崇義縣。不丁淶水。在桂陽縣南十里。

五里。自白雲山屋嶺水。在桂陽縣南六十里。源出北流。合未水。

支府仁化縣大江。又蓬塘水。在桂陽縣北三十里。支西。北流。入未水。

里。入興寧縣豐樂鄉。一百二十里。至資興江口。八里。十八。龍內有三瀧。險極。行五十里。至東。津。即東

里。合柳江。十連水。在桂陽縣西北。石塘村。源瀘渡

水。在桂東縣西。源出萬王城山。西流。逕縣西。又南。會

江。仰天湖。在州南六十里。黃岑山。北湖。在州西五

北。州李使君文。航北湖之空。明方輿勝覽。在縣西

窟。東流。入柳江。名。勝志。湖。西。有昌黎祠。屋。寒溪。在

大清一統志 郴州直隸州

南六十里源出黃岑山流驛溪在州西五里源出

入寒溪與地紀勝源在永興縣東北五十里發

有石狀如驛一名漉溪源黃沙泉北流合清溪水

入大江玉溪一名宜章縣南古名五溪亦名龍河水經

注黃岑溪水出柳嶺亦名岑山西南流石合武溪縣

志五溪原出黃岑嶺亦名岑山西南流石合武溪縣

梧水東逕縣城南又東南過小龍徑平石村亦名

谷溪水至七姑灘入秦水入廣東韶州府樂昌縣

龍河亦名嚴溪在桂東縣南十里流入溫江名勒石

中有兩石如棋枰水從石罅通懸八尺洪在西與巖

散仰窳龍潭在興寧縣東十里幽溪深菁澄潭千

縣亦有龍潭金牛潭在桂陽縣南郭潭中石類

有三。一在州西北。水經注。溫泉。水在便縣之西北。左右有田數十畝。資之以溉。常以十二月下旬。明

年三月穀熟。溫水所溉。年可三登。其餘波散流入於木水也。元和志。溫水在高亭縣北。常流田與地

紀勝。平地湧出如湯。沐浴可以已癆。東流合柳水。一在永興縣西六十里。一在興寧縣西十五里。

銅坑泉。在折州北。於溫泉。兩旁巖壁如束。迅流。靈泉。在宜章縣南九十里。明統志。出。鈷鈿泉。在興寧縣東。

泉。常乾涸。歲旱禱之。則水出。鈷鈿泉。源出八面山。李家洞。為資興水之源。輿地紀勝。山下有一泉。玉

方廣十餘里。四旁石壁峭立。具泉深邃。清澈。泉。玉泉。在興寧縣西。四鏡。雙井泉。在桂陽縣東。永豐仙泉。

泉。在桂陽縣西。白芒溫泉。在桂陽縣北。三元洞泉。在桂陽縣西。石跡中。桃花湯。有二。一在永興縣西。六

勝山麓。味甘冽。德。里。泉。出石跡中。白芒溫泉。在桂陽縣北。三元洞泉。在桂陽縣西。石跡中。桃花湯。有二。一在永興縣西。六

縣西六十里。其。中洲。在州南。金魚洲。在宜章縣西。水赤。冬夏常暖。中洲。在州南。金魚洲。在宜章縣西。

水赤。冬夏常暖。中洲。在州南。金魚洲。在宜章縣西。水赤。冬夏常暖。中洲。在州南。金魚洲。在宜章縣西。

魚。平政橋洲。試在桂陽縣南平政橋東。每西洲在桂

江。洪。金箭灘。傳在興寧縣南。明統志。在兜率巖下。相

晦明。舟。陷池。相傳昔有方氏居此。一陷浦。方輿勝覽。

行見之。故。仙鶴池。在永興縣東一里。於此。橋井。在州

俱為名。仙鶴池。灌泉。邑人常禱雨於此。橋井。在州

里。輿地紀勝。在蘇仙故宅。傳曰。仙君將去世。謂如

潘曰。明年郡有災。民大疫。母取橘葉井水飲之。如母

期。瘦果作郡人憶前紫井。明統志。其泉紫色。重於

言。競諸飲。下咽即愈。紫井。明統志。其泉紫色。重於

他水。銅壺漏取。此水。以銅壺。定時刻。

前總纂官臣李元沅恭纂輯
 提調官臣張日章恭覆
 校對官臣李孚忠恭校
 校對官臣章詒燕恭覆校

大清一統志

郴州直隸州 二

古蹟 郴縣故城

今州治。漢置縣。五代晉改為敦化。漢復舊。元改為郴陽。明省縣入州。漢書

地理志。桂陽郡。項羽所立。義帝都此。水經注。郴。桂陽郡治。漢高帝二年。分長沙置。王莽曰宣風地。

理志曰。桂水所出。因以名也。舊唐書。地理志。郴州。隋桂陽郡。武德四年。平蕭銑。置郴州。漢郡理所也。

後漢郡理未陽。尋還郴。宋齊封子弟為桂陽王。皆治於此。隋平陳改為郴州。煬帝為桂陽郡。武德四

年。改郴州。皆以郴為理。寰宇記。晉天福初。避廟諱。改郴州為敦州。郴縣為敦化。漢初州縣名。悉復舊。

元史地理志。郴陽舊為敦。便縣故城。今永興縣。治化縣。至元十三年。改今名。便縣故城。漢置縣。屬桂

陽郡。南北朝。宋省。陳復置。隋又省。宋熙寧中。置永興縣。舊志。今縣城。即漢便縣址也。唐析郴縣置安

陵縣。尋曰高亭。宋熙寧中。太守李士燮。以古便縣。基。據郴江上游。舟楫往來。貿易相近。可建邑居而

一

郴州直隸州

設場市。乃更徙。安陵故城。在永興縣西五十里。唐治焉。名曰永興。

唐書地理志。開元十三年。宇文融析郴縣界北四鄉。置安陵縣。天寶元年。改曰高亭。義章故

城。有二。一在宜章縣北四十里。隋末置縣。唐開元中徙。舊唐書地理志。義章。大業末蕭銑分郴置

武德七年省。八年復置。長壽元年。分南界置高平縣。開元二十三年廢高平。仍移義章治高平。廢縣。

一即今宜章縣治。唐開元二十三年。自縣北移於今理。却據層嶺。前臨通江。宋史地理志。郴州改資興故城。在興寧

宜章。唐義章縣。太平興國初改。資興故城。縣南。元和志。資興縣。郴縣地。後漢於此置漢寧縣。吳改陽

安。晉改晉寧。至隋省。開皇十一年。又置。改為晉興。貞觀廢。咸亨三年。又置。改為資興。南術。未江。北帶

長嶺。與地紀勝。資興縣。太平興國後廢。寧宗開禧嘉定間。湖南溪峒。李元礪平。復置。因舊縣名。宋史

地理志。郴州興寧。嘉定二年。析郴縣資興。程水二鄉。置資興縣。復改今名。州志。宋置資興縣。其治即

今鳳凰山前之梵安寺。至紹定初。移管子濠。改曰

興寧。而故城遂廢。**汝城故城**。在桂陽縣西南。晉置管子濠。即今縣治。

隋廢。宋書州郡志。桂陽太守領縣汝城。江左立。水經注。汝城縣在郡東三百餘里。陳書世祖紀。天嘉

元年。改桂陽之汝南縣為盧陽郡。隋書地理志。桂陽郡盧陽。陳置盧陽郡。平陳。郡廢。州志。汝城故城。

在縣西五里。**義昌故城**。在桂陽縣南五里。舊唐書地名。城廓。地理志。晉分郴縣置汝城。

縣。陳立盧陽郡。領盧陽縣。天寶元年。改曰義昌。宋史地理志。郴州桂陽。唐義昌縣。後唐改郴義。太平

興國時。又改。**萬王城**。在桂東縣東北一百里。萬王城山。傳王曾寓此。階砌尚存。旁有修竹數竿。日夕自仆。

掃其地而復立。內多桃李。實時採食之。味甚甘。但不可取去。或摘而私藏。必迷歸路。

桂陽監。在州治城中。唐置。元和私藏。必迷歸路。志。郴州桂陽監在城內。

每年鑄銅**貢士莊**。在興寧縣北。資興程水。二錢五萬貫。鄉之間。宋淳祐十年置。

館。在興寧縣西。明**覽秀閣**。在州治左。宋建。方興。洪武十二年。建。勝覽覽秀閣。在倅廳。**仙**

居臺

在州東北五里蘇仙山後

禱雨臺

在宜章縣南二里明統志在良巖前歲旱禱雨

於此來鶴樓

在州治東即城東門樓於此

北樓

在州西

唐柳宗元有詩

望江樓

在永興縣治前覽翠樓

在宜章縣學明正統十二年建

誠

意堂

在州治明統志宋建當時建於州治者曰中和曰仰賢曰思政曰清淑凡五堂焉

讀

書堂

在州治東山興化寺唐相劉瞻嘗讀書於此

周茂叔書堂

在州東三十里

魚峰山

光風堂

在桂陽縣治東宋邑令周思誠建以祀濂溪周子

流憩亭

在州

治左明統志在舊通判廳宋建

引春亭

在州西南燕泉上明統志宋折彥質居擲時翦茅為

亭扁曰燕泉今重修更名引春亭

又魚亭

在州西北湖上明統志唐韓愈赴湖州經北湖

賦詩有又魚春岸潤之句後人因以名亭後改為景韓今改韓公亭

仁化亭

在宜章縣治東

南予樂亭

在桂陽縣治愛蓮池上又相近為味清亭醒溪亭

岳樞密行府

在州西南。岳武穆嘗兩駐郴州。削蘇仙宅。元在州東。

平寇亂。因建行府。今為報恩寺。蘇仙宅。元在州東。

蘇耽舊宅。在城東半里。俯臨城隍。折彥質宅。在州西南。

餘跡猶存。方輿勝覽。即今開利寺。潘家園。在永興縣東。蘇

燕泉旁。今泉上有石甃。引潘家園。在永興縣東。蘇

水沅。即折彥質宅遺址。潘家園。在永興縣東。蘇

耽母仙。母元君之。銀坑。有三。二在州境。宋史地理

坑。一在桂陽縣南。宋史地理。壽字碑。在桂東縣東。里

理志。桂陽有延壽銀坑。壽字碑。在桂東縣東。里

令徐經。孫摹刊。漢元豐間。壽字。山徑。石鼓。在桂東

行迴。石壁峻峭。兩山相映。俯瞰便江。石鼓。在桂東

十里大社洞。田中。蒙巖露布。在宜章縣東一里。蒙

有石擊之如鼓。蒙巖露布。在宜章縣東一里。蒙

獠苗鄧李二酋作亂。侍郎余。蒙巖。宋紹定六年。

關隘石頭城關。在州東。香山坳關。在州南。武昌關。在

西五。乾坑關。在興寧縣南八十里。接宜章延溪等

里。獨洞。羊腸鳥道。下臨深坑。最為險要。

新溝隘

在興寧縣東南八十里。明正德中。猛

延壽

隘

在桂陽縣南三十里。

煙塘隘

在桂東縣東。接江西。吉安府龍泉縣界。

良田巡

司

在州南三十里。達宜章。乾隆三十二年設。

高亭巡司

在永興縣西五十里。即安

陵故城也。

赤石巡司

在宜章縣東六十里。

白沙巡司

在宜章縣南三十里。滁

口巡司

在興寧縣東南七十里。有開。路通桂陽縣延壽等苗巢。

益將巡司

在

陽縣東南四十里。東接江西。南安府崇義縣界。南按廣東韶州府仁化縣界。以銀嶺為汎地。鎮

安巡司

在桂陽縣南七十里。南接廣東韶州府樂昌縣界。西北接宜章興寧二縣界。石

陂鎮

在州西南八十里。一名兩路口。山徑險阻。按桂陽州臨武縣界。明設巡司。本朝因之。乾

隆三十二年。移駐良田鋪。

安福鎮

在永興縣北四十里。舊有巡司。今裁。

州門鎮

在

寧縣東三十里。有間道。可由衡州。府郵縣。出江西界。舊設巡司。今裁。山口鎮。在桂陽縣南四

十里東接江西南安府崇義縣界南接廣東韶州府仁化縣界一名長樂山口以老虎峒為汛地舊

設巡司濠村鎮在桂陽縣東北二十里設今裁

左桂東縣南六十里東接江西吉安府龍泉縣之燕塘長河西接桂陽縣界舊有巡司今裁破

石界在桂陽縣東北二十里有方石如斧鑿分兩片自縣至益將鎮北為界容家峒

在宜章縣東南又牛頭峒在縣南莽山峒西山峒在縣西南皆徭峒也州志宜章諸徭其婦人橫板

于首披髮板上為豔飾故名項板徭西山壞接連州莽山界連英乳而楠木橫水諸徭出必經焉

魚黃峒在桂陽縣東南一百里接江西南安府大庾縣界一名魚王峒又龍虎峒在縣南四

十里接廣東韶州府仁化縣界城溪峒在縣南八十里延壽峒在縣西南六十里接韶州府樂昌縣

界姜陽峒在縣西南八十里接樂昌縣九峯等徭界猿坑峒在縣西南八十里接樂昌縣九峯等徭

高峯巨壑盤據廣稷把營在宜章縣西南一百里遠徭種雜居其中適嶺即莽山峒為要害

曹王寨 在州北三十里。郴江口山勢壁立，其巔有石如鼎。在大石罅中，歲久石合，兩耳

出石外，有柏樹。飛鷲寨 在永興縣南，未水南。銀岡 偃生，貫石耳中。元末為保聚之所。

寨 在永興縣西六十里。紫雲寨 在宜章縣西北。朱廣寨 在桂陽縣東

江西南安府大庾縣界。近馬山寨 在桂陽縣東南。魚黃峒 其地孤高險峻。

明正德十二年討烏春山賊，賊首龔福全遁保馬山，未倉石寨，官軍進克之。白石寨 在

陽縣東北十里，一名白石。栗源堡 在宜章縣南五十里。芭籬 巖中有水泉，險峻可守。

堡 在宜章縣南八十里，當黃沙栗源。黃沙堡 在宜

西南九十里。瑪瑙堡 在興寧縣東八面山上。明隆慶二

塞口堡 在桂東縣東，接江西。新坑堡 在桂東縣東

府上猶。煙竹堡 在桂東縣東北五十里，東接吉安

縣界。府上猶。煙竹堡 在桂東縣東北五十里，東接吉安

程江口 在永興縣東南三十里。按興寧縣界。三江口 在桂陽縣東南七十里。按廣東

韶州府仁化縣之城。板梁市 在永興縣西五十五里。金龜市 在永興

縣之城西。東江市 在興寧縣西。程江市 在興寧縣西北。廖江市 在興寧

津梁蘇仙橋 在州城東門外。寒溪橋 在州西。望

仙橋 在永興縣東四十里。青雲橋 在永興縣東。化龍橋 在永興縣

水湧龍耳山下有潭。元至正間。高亭橋 在永興縣西五十里。

通濟橋 在永興縣西六十里。崇賢橋 在永興縣西。三星橋

在宜章縣西南。王溪上。明正統中。建兩崖。斃石。中

橫木為梁。覆以亭十四楹。嘉靖四十年。知縣陳侍

名三合橋。四板橋 在宜章縣北二十里。舊建木橋。年。改建。大章橋 在宜章縣北三十里。大登瀛橋 在

郴州直隸州

寧縣 **九仙橋** 在興寧縣城西因 **永康橋** 在桂陽縣東六十里

熱水上。明 **長湖橋** 在桂陽縣西南四十里。長湖。波嘉靖初建。上當耒水下流。舊有橋。後圮。

本朝康熙十 **平政橋** 在桂陽縣西半里。明正統中三年重建。後圮。嘉靖二十九年重建。

廣十丈。 **下濛橋** 在桂陽縣北。舊有橋。明宣德中燬。高二丈。成化中重建。構屋其上。後又燬。

本朝康熙 **九塘橋** 在桂陽縣東北。九塘之水。春夏九年復建。漲溢。元末建橋。長一丈五尺。闊

許。 **普渡橋** 在桂東縣東門 **高橋** 在桂東縣南二里。一名高車橋。 **仙**

女橋 在桂東縣南七十里。清石洞上。長百餘丈。名勝志或清夜聞橋上奏樂聲。 **下渡** 在

東。路出 **招旅渡** 在州南。路出桂陽州。本朝 **棲鳳** 興寧縣。嘉慶二十年。改建文星橋。

渡 在州西北。路 **湘陰渡** 在永興縣 **章家渡** 在永興

里。 **赤石渡** 在宜章縣東六十里。平 **山溪渡** 在宜章

和水上。路出桂陽縣。 **山溪渡** 縣南十

里武水上。可通。苞籬黃沙堡。梅田渡。在宜章縣南三十里。漆水

白石渡。在宜章縣東北。十五里。章水上。乙陂渡。在興寧縣南二十里。東江渡

在興寧縣西。三十里。山店渡。在桂陽縣西三十里。側。青雲渡。在桂

南

隄堰九山堰。在永興縣西。康熙二十一年。寺前堰。在宜

南八十里。相。山口堰。在桂東縣一都。又有雙坑堰。

近有朱家堰。鯉魚陂。在州東十里。州南。又

陵墓楚義帝陵。在州西南。水經注。郴縣南有義帝塚。

帝墓在郴縣西一里。州志。陵在舊。唐劉瞻墓。在州

十里。良。宋黃觀象墓。在興寧縣南。朱輅墓。在桂

田鋪側。十里。鳳凰山。陽縣

西末水西 **明何孟春墓** 在州西水亭鄉仙岡嶺 **崔巖墓** 在州北下

洞 **孝婦墓** 在永興縣西北一里縣志孝婦蔡氏歐端妻舅姑殯未舉鄰家失火蔡抱柩號

法風曰火 **鄧庠墓** 在宜章縣東一里 **鄺堃墓** 在宜章縣西一里 **朱**

英墓 在桂陽縣西謝陵

祠廟 **韓昌黎祠** 在州城內舊學中後遷北湖上明又徙于城隍廟東易名景賢祠祀唐韓

愈 **忠愛祠** 在州治東祀宋知州王櫛明 **義帝祠** 在副使程秀民參議宋廷標

南元志義帝祠在縣南 **周濂溪祠** 有二一在州一里明統志舊名義陵

縣學內明洪武十六年 **劉平章祠** 在州西南祀唐劉建俱祀宋儒周子瞻宋大觀初建

張浮休祠 在州西未江濱宋張舜民謫監郴州酒稅後人立祠祀之 **鄺忠肅祠**

在州西舊學前祀明 **三侯祠** 在永興縣西森江只狗節兵部尚書鄺堃

縣志。漢高遣三侯來郴。為**孝婦祠**。在永興縣北。祀義帝發喪。鄉人立祠祀之。

鄧參議祠。在宜章縣治東。祀明鄧雲霄。**楊公祠**。在宜章縣東五里。祀明縣令楊

厚。**惠武侯祠**。在宜章縣南石虎山。一名石。祀唐死節都統黃師浩。**雷吳祠**。

在宜章縣西。祀宋縣令雷深吳鑑。**鄧指揮祠**。在興寧縣南八十里。祀明殉節鄧文。朱

恭簡祠。在桂陽縣東左。祀明總憲朱英。**女郎廟**。在州南。明統志。祀後漢桂

郴州祈雨。女郎廟詩。**周府君廟**。在州西南。明統志。祀後漢桂陽太守周府君。

歐陽永叔按歎州圖經云。後漢桂陽太守周府君廟。在縣西一百十八里武溪上。昔馬援南征。周府

君開武溪合真水。桂陽人為立廟刻石。今碑文磨滅。云府君字君光。而名以譌缺不辨。圖經亦不著

其名。後漢書又無傳。遂不知為何人。按曲江縣圖經。周府君名昕。字君光。則永叔所云。有未詳也。今

州舊志。循吏但載周憬有開武溪之事。而不載周昕。故仍作周憬。而以圖經所載附識於此。**李**

廣廟

在興寧縣北程水鄉舊志廣曾以事使南越道出於椰今金箭灘其遺跡也後人為之立

廟馬伏波廟

在興寧縣灑祀馬援

雷萬春廟

在興寧縣灑口關舊志天

寶閣萬春以討狴寇至興寧立廟祀焉

寺觀會勝寺

在州南十五里圓泉旁

開元寺

在州西

佑國寺

在永興縣

東南鳳凰山舊為真武廟本朝康熙十七年吳逆犯縣神顯靈異旌旗壁壘布滿山谷賊望風潰

道二十二年御製碑文

命官祭告賜名佑國寺

太平寺

在永興縣

西普化寺

在宜章縣南一里宋嘉定中建

梵安寺

在興寧縣南二里鳳凰山下

唐宋資興縣治舊址也

棲禪寺

在桂陽縣東百餘步治

永寧寺

在桂陽縣東二

十里唐寶應時建

香明寺

在桂陽縣西二十里

興福寺

在桂東縣東本朝

順治中重建

橋井觀

在州東

蘇仙觀

在永興縣東仙母山下又州東亦有蘇仙

觀。舊名。景星觀。在宜章縣東一里。後。玉泉菴。在州東五

十里。泉水香。梧桐仙院。在州西三十里。有雷。開利寺。在石巖。下有清泉。

名宦 **漢許荆** 陽羨人。和帝時。桂陽太守。郡俗不識學。荆為設喪紀。婚姻制度。使知禮禁。嘗

行春至。未陽。縣有蔣均者。兄弟爭財。互訟。荆嘆曰。我荷國重任。而教化不行。乃願使吏上陳狀。乞請

廷尉。均兄弟感悔。求各受罪。荆入謝。宏等不養。父母。兄弟分析。至是皆還。歸養者千餘人。在事十二

年。父老稱歌。以病自上。徵拜諫議。樂巴。魏郡內黃。大夫。卒於官。桂陽人為立廟樹碑。

桂陽太守。以郡處南。垂不媮。訓典為吏人定。婚姻。喪紀之禮。興立學校。以獎進之。雖幹吏卑末。皆課

令習讀。程試殿最。隨能升授。政事明察。視事七年。以病乞骸骨。荆州刺史李固。薦巴治跡。徵拜議郎。

周憬 下邳人。桂陽太守。郡與南海接壤。自瀑亭至。水。水勢殺緩。往來便。商旅患之。憬開陸。瀧合。漆

之人為立祠建碑。便。南北朝。齊王珍國。沛郡相。人。永明初。桂

陽內史。討捕盜賊。境內肅清。罷任還都。路經江州。刺史柳世隆。為清。錢別。見珍。因還裝。輕素。嘆曰。此

真良也。唐李吉甫。趙人。德宗時。由忠州刺史。改。柳

宋李初平。知郴州。時周惇頤為桂陽令。初平賢之。

及矣。請為公言。周惇頤。道州營道人。為桂陽令。治

唐恪。錢塘人。徽宗時。調郴縣尉。民有被害而尸不

令曰。否則將為君累。恪曰。吾為尉而盜不能捕。更

獲。薛徽言。溫州人。紹興二年。以監察御史宣諭湖

報。即諭漕臣發衡永米以償之。趙不羣。太宗六世孫。高

州。時羣盜出沒湖湘間。不羣嚴備禦。薛彥博。乾道

盜不能犯。曹成犯郴。不羣拒卻之。薛彥博。得廢寺。高

明夾。垣。徙而新之。郡士咸鼓舞向學。張拭為之記。

吳鑑

臨川人。淳熙十二年知宜章縣。解除頌苛。同

九淵為之記。興中擢知郴州。

丁濂

清江人。紹定間知永興縣。持

二堂後人。祠祀之。

王楠

景定中知郴州。時朝廷議開銀場

嶺亂。楠上疏力陳利害。議遂寢。

元王都中

福寧人。武宗時為郴州

州。強捺往來民間。憚其強猾。都中煦之以恩。憚之

以威。乃昏悅服。郴民染蠻俗。喜鬪爭。都中乃大治

學舍。作禮樂器。延宿儒教學其中。以義理開曉之

俗為之變。鄰州茶陵富民譚乙死無子。惟一妻及

明社堅

洪武初知興寧縣。

州長吏而下。計賊至一。萬五千餘緡。人為神。

戴用

洪武中

燕。聖王。撫輯離叛。削除草萊。官廨以。次建立。數年百廢具舉。民安物阜。知興寧

燕飛集冠上。俄而大雨。境內霑洽。年穀遂登。石

柳州直隸州

志盛

永樂中知興寧縣。境多虎害。志盛誠心告神。虎遂適去。

呂棠

濟寧人。宣德中知郴

州。政聲

凌樂

化州人。宣德中知桂陽縣。善於造。著聞。諸生讀書至夜分。嘗微行訪之。見篤

志者。輒加獎勸。或攜茗粥供之。學宮基狹。割俸買地。擴而廣之。

林廷贊

象山人。天

與縣。練達吏事。剛正不憚權勢。以詢訪物害為急。日除害所以安民也。

程瓊

永豐人。正德中

知興寧縣。時猖寇大作。瓊悉心得禦。去瓊改作舊城。高厚各倍之。又應城中無水不可

守。開渠引水入城。民甚賴焉。

鄧文

靖州人。為郴桂守備。有勇名。城。民甚賴焉。

撫檄文討賊。時賊來甚盛。文力戰於雙魚嶺。至太平。援兵不至。見執不屈。罵賊死。

周珮

廬陵

人。正德中知永興縣。創築城垣。身任勞瘁。

顧斌

華亭人。正德中知興寧

趙恂

馬平人。嘉靖間知郴。為政寬平。二年乞休。民拜泣車下者以萬計。幾不得行。

徐兆

先。番禺人。嘉靖間知桂陽縣。嘗開三龍水道。以殺其險。辨鐵砂之妄。禁止採冶。

劉應魁

曲江人。隆慶間知興寧縣。時峒獠弗率。議欲勦之。應魁建議招撫。活千餘人。李教。吉水人。萬

應中知宜章縣。莅任七載。清慎如一。發倉賑饑。修學課士。創三星橋亭。治龍邨山路之險者。具棺瘞

遺殍。去任四十餘年。士民追思其德。與後令朝邑薛恭。沐陽鄭希程。南海梁必登。太原劉珍。銅仁楊

嫌。東莞羅宏諭。周朝重。富順人。萬應中知興寧縣。並祀。號七賢祠。政尚嚴明。豪猾斂迹。調任

零陵。民祠祀之。崔世召。福建人。天啟中知桂東縣。培養士

謝承任。崇禎四年。以指揮守桂陽縣。粵賊鍾霖陷城。知縣傅大聲逃去。承任拒賊被執。抗不

屈膝。賊剗其。楊本厚。鶴慶人。崇禎中知宜章縣。臨。滕支解之。藍礦賊作亂。四省會勦之。師

雲集宜章。本厚供資糧。飭守禦。賊三犯。劉熙祚。武。宜章。擊卻之。按坑寇紀略。作楊守厚。劉熙祚。武

人。崇禎中知興寧縣。姦民啖斷腸草。脅人財物。熙祚令民以是草贖罪。因草致死。者勿問。草以漸少。

弊遂止。謀最為御史。復閻廷諭。甘肅人。崇禎中知。巡按湖南。死難。諡忠毅。閻廷諭。興寧縣。修繕城垣。

撫卹。糴糴。民立祠。

馬士達

和州人。崇禎中。知興寧。張獻忠陷城。士達治

叛黨數十人。復之。

母宗正

四川人。崇禎中。知桂東縣。十六年。張獻忠陷衡郴。遣賊狗桂東。

衆皆竄走。崇正曰。吾為朝廷守土。敢愛死乎。賊至。執之。不屈死焉。

本朝 汪震元

歙縣人。順治初。知桂東縣。時新被苗寇。居民無百家。震元捐資葺茅屋。招徠逃

戶。貧不能耕者。給牛種。躬攜酒肉。履畝餉。范廷謀勞之。由是流移漸集。荒畝盡墾。民得蘇息。

鄭人。康熙中。知郴州。修學校。建濂溪祠。置義冢。城南火。禱之。反風而滅。苗民傳頌之。

楊歲

人。康熙中。知宜章縣。有善政。邑人建祠。清水灣。與明楊本厚合祠。號二楊祠。

耿念劬

康熙中。知興寧縣。招逋逃。給牛種。屏去陋規。請豁荒糧六百石。與民休息。

謝乃實

熙中。知興寧縣。重修學宮。建二業書院。力行保甲法。以弭盜。

李欽

遼東人。康熙

當兵逆平後。百計招徠。流亡給以牛種。民喜復業。軍事已息。一切供億不急者。悉請罷之。值大旱。患

疫。欽為施康及藥。全活無算。卒於任。無以為。何喬

雲。錢塘人。康熙中。知桂東縣。築問雨莊。以勸農。教

修城。設墜。麻芋。以備旱。建義學。貯經史。月課生童。

百廢具舉。胡星。高密人。雍正中。知宜章縣。以廉恥

擢知郴州。政蹟愈著。沈維基。海寧人。乾隆中。知永興縣。以勤

攝州事。亦有善。徐祖昌。路南州人。乾隆中。知桂東

政。人歌思之。李允性。翼城人。乾隆中。改建

永明。卒於官。至無以殮。任。衛詠。猗氏人。乾隆中。

學宮。創立書院。聽訟明決。訟。黃波人。乾隆中。知桂

贖一空。歲早。步禱雨。立應。胡純慤。陽縣人。乾隆中。知桂

保投匪法。獲盜若神。境。羅紳。蒼梧人。乾隆中。知桂東縣。

江右逆匪。不敢入境。羅紳。值歲大稔。開倉以賑。不足

高慈惠。及去任。即。劉爾羊。昌樂人。乾隆

瀛溪祠。拊祀之。為建坊表其德。劉

則捐俸為之。倡率富民。平糶義

穀。民賴全活。為建坊表其德。劉

大清一統志

郴州直隸州

陽縣。以教養得民著聞。擢知郴州。首清積弊。勤課農桑。捐置東山書院膏火。州多荒山。作歌辭勸民

種植。不數年成沃土。奉檄撫辰。袁珥。寧都人。乾隆

永難民。以積勞卒。士民悼之。袁珥。中知永興縣。

土俗輕生。園害人以為利。珥為窮治。屍屢不輕驗。俗遂變。捐置安陵書院膏火。田在任八年。廉儉如

一。民至。叢之鍾。如奉人。乾隆中。知桂東縣。劇賊劫

今思之。不意捕之。置於法。合邑稱快。凡訟涉倫紀。必反復

之耳目。獲輒速去。之鍾至。有懸者。陽不理。嗣出其

譬喻。聽者悅服。後調知零陵。長沙。熊德慎。新建人。

以勞勩卒。縣人不遠千里。賻之。嘉慶九

年。知桂陽縣。倡修山店江橋。改拓義學。禁礦冶。開

采。以勞瘁卒。貧不能歸。士民爭賻之。祀。濂溪祠。

人物晉谷儉

桂陽人。少有志行。寒苦自立。博涉經史。

獲命。州厚禮遣之。諸州秀才。聞當考試。皆憚不行。

惟儉一人到臺。遂不復策試。儉恥其州少士。乃表

求試。以高第除中郎。於時南土凋荒。經籍道息。儉

不能遠求師友。惟在家研精。雖所得實深。未有名

譽。又耻街。擢取。送歸。終身不仕。達。南北朝梁廖冲。桂陽人。以儒術

西曹祭酒。時武帝好儒學。嘗命賦詩。稱上意。嘉賞。之。湘東王就國。請冲為常侍。冲以根本。撥天下不

能久治。挂。唐孟瑄。郴州人。元和五年。試洪鐘。待撞。冠歸田里。瑄。舉進士第。為韓愈所器重。嘗

送以序。稱其年甚少。禮甚虔。於文。劉瞻。其先出彭。無所不能。瑄所著有嶺南異物志。城。後從桂

陽。舉進士。博學宏詞。皆中。徐商辟署鹽鐵府。累遷。太常博士。咸通十一年。以中書侍郎同中書門下

平章事。同昌公主薨。懿宗捕太醫韓宗紹等。送詔。獄。速繫宗族數百人。瞻上疏固爭。罷為荆南節度

使。路巖韋保衡。從為譖言。收驩州司戶參軍。天下。謂瞻鯁正。特為讒擠。舉以為憲。德宗立。復以中書

侍郎同平章事。瞻為人廉約。所得俸。以餘濟親舊。之。宴貧者。家不留儲。無第舍。四方獻饋。不及門。行

已。終始完潔。弟助。性仁孝。安穎悟。幼時與諸兄游。至。飲食取最下者。及長。能文辭。喜黃老言。年二十

卒。宋曹靖。郴縣人。內行孝友。當官。所至有政績。嘉。祐中。為益陽令。邑多虎。所在設機。穿。靖

至。命盡去之。引為己罪。踰月。虎遂遁去。先時仕家
 與吏攬納為姦。民輸粟者多倍征。靖令民以數自
 納。有舊令客死。其子貧甚。為人傭書。靖與資令納
 婦。後病死。又殮之。民間有家產而無子者。瀕死。以
 二女屬其弟。令撫嫁之。後弟悉背。朱輅。桂陽人。紹
 其言。靖聞之。杖其弟而壻其二女。朱輅。聖進士。授
 湘陰尉。詔開監鼓鑄。使者欲改獄。麓書院為之。輅
 抗言。鄉校不可毀。使者困之。輅不為懼。建長垣宰。
 犀盜屏跡。未幾。判邵州。統制長信。殺江華叛蠻。降
 者百餘人。以首級分賚將士。又舉人唐貢。引叛蠻
 至。戮錦田一千三百餘家。民因蠻叛。羣起為盜。兩
 獄株連千人。潭帥檄輅往推治。鞠留三十八人。餘
 悉保釋。擢知郴州。有甘露降於州。廨松下。踰月。地
 猶潤。人以為善政所感。改知邵州。有私酤家。率同
 惡人。擊尉傷足。鞠勅獄具。而遇赦。輅曰。承平日久。
 頑民強橫。不可長。復收繫以聞。詔令刺配河北。既
 得代。以母老不任。母勸勉之。出不得已。乞近。
 家便養。授桂陽監使之任。十月。即致仕歸。何先

覺

桂陽人。建炎二年進士。判橫州軍。弭盜除姦。勸
 農訓士。著有耕桑治要備二卷。過洪崖嶺。途遇

巨石。馬蹄齧不前。令人掘起。乃兵道子所畫夫子立顏子從二石像。昇至橫州學。為之記。陞連州太

守。治行尤著。士民愛戴如父母。**黃觀象**。與寧人。居父喪。未嘗見齒。故定封樹。皆親為之。墓側

有芝草生。人以為孝感所致。服闋。猶廬之。**雷應春**。郴州。嘉定進士。分教岳陽。除監行在都進奏院。輪對

人。嘉定進士。分教岳陽。除監行在都進奏院。輪對。稱旨。擢監察御史。疏忤時相。罷歸。築亭北湖上。曰

鷗盟隱居。九年。除知臨江軍。至郡。以臨江不可築城。欲城新淦。緩急可以當吉。袁之衝。當道難之。後

臨江卒為敵破。人服其**元彭若舟**。永興人。至正間。先見。有詩集傳於世。

史棄印遁歸。都帥以若舟攝縣事。若舟度縣南山。險曰飛鷺砦。四面甃石。築室其中。令民避寇者入

居之。入於金陵。鄉王相山下。築石堰障。**明廊子輔**。水灌田萬餘頃。號相公堰。至今利之。

宜章人。以薦舉為本學。及長。秦訓導。清慎。有學。諳知政體。薦擢安福知縣。不就。改句容。教諭。子楚為

陝西副使。嘗寄子輔紅罽一。子輔貽書責曰。汝司刑。當洗冤澤物。以無忝厥職。何從得此罽。乃以污

我耶。黃茂性。桂東人。剛直有治才。洪武中為應天。歐

必永。桂陽人。由歲貢官吏部主事。永樂。廩。子。永

樂進士。授御史。成祖在北。京。或奏南京鈔法為豪

民沮壞。遣楚廉視。眾謂將起大獄。楚執一。二市豪

歸奏。事遂已。營造北京。役夫鉅萬。多病疫。楚。摺。省

存恤。全活甚眾。時有言秦民聚眾謀不執者。擢。楚

陝西按察副使。勅以便宜調兵。勦捕。楚。白。其。誣。詔

誅妄言者。正統中累遷兵部尚書。額森入。楚。王。振

主親征。楚力諫。不聽。車駕次宣府。楚請急驅入關。

嚴兵為殿。不報。師覆于土木。楚死之。詔贈少保。成

化初謚忠肅。額森。王庭桂。郴州人。景泰中任江

舊作也。先。今改正。額森。王庭桂。西。贛。州。府。同。知。時。流

賊掠境。庭桂率民禦戰。朱英。桂陽人。正統進士。授

死。贈布政司右叅議。英。景泰間議。昌。陳。獻

英。江。陳。不。可。弗。聽。總。督。兩。廣。兼。巡。撫。英。首。薦。陳。獻

章。膺。辟。召。時。將。臣。多。張。賊。勢。以。邀。功。贈。武。英。加。意

撫。綏。購。首。惡。誅。之。全。活。者。萬。計。招。撫。諸。山。猛。獍。歸

化。復。業。增。戶。口。二。十。餘。萬。加。右。都。御。史。再。平。田。州

黃明之叛。戴安交陞。令修職貢。還朝。掌都察院事。加太子少保。卒。官贈太子太保。正德中。追謚恭簡。

李端 興寧人。天順進士。知固安縣。築甄家口。除水患。流亡復業者七百餘戶。擢知灤州。政治益

進。民為誼曰。大戶怕。小戶喜。再過一二年。曾鑑 桂陽。民為餘米。累遷知杭州府。所至有異績。曾鑑 陽

人。天順進士。授刑部主事。通州民十餘輩坐劫盜。鑑辨其誣。宏治初。累遷工部尚書。內府供奉。請改

造龍毬。素毬一百有奇。針工局乞收。幼匠千人。鑑皆力諫。又請罷上元煙火。以水旱乞停龍虎山上

清宮諸營繕。並從之。正德初。請罷蘇杭諸府織造。與吏部尚書韓文。疏請誅劉瑾。時有詔。召皇親夏

儒第。賜鎮守鳳陽中官黃準旗牌。鄧庠 宜章人。成鑑皆引義力爭。卒。官贈太子太保。鄧庠 化進士。授

行人。屢使諸藩。餽遺一無所受。擢御史。巡按陝西。錄囚多所平反。貴州苗賊為患。命庠往勸。庠至。廉

得苗人爭地。斃殺狀。單騎詣賊巢。諭以禍福。降之。巡撫河南。疏糾鎮守太監廖堂兄弟不法事。上即

逮捕。朝野快焉。仕。曾轍 永興人。成化進士。授刑部。終南京戶部尚書。曾轍 主事。平陽府有訟田者。久

不決。荊州衛有被誣坐殺人罪者。繫獄十年。命韃往訊。皆得其情。擢知紹興府。政尚寬簡。李邦

憲端子弱冠領鄉薦。第一。上春官不第。歎曰。科第

之學。奉母以孝聞。待異母弟無間。言。著五行日補。奚裳雜韻諸書。崔巖郴州人。成

鯁介。由戶部主事。累遷江西南。左右布政。練達

勤慎。卓有清操。巡撫大同。獎率士卒。奏捷者再。晉

工部侍郎。正德中。羣瑞用事。奢泰不經。巖抗疏。力爭。卒以此忤權倖。兩繫詔獄。劉瑾敗。乃得釋。曾

全韃子。成化進士。授戶部主事。時彗星為變。全抗

疏陳時政四事。且言都御史屠瀟不法。遂以他

事繫獄。被放。居家。二。高應先宜章人。成化進士。授

十餘年。著有尋樂稿。一。無所受。擢御史。巡按大同。多所建白。會劉瑾擅柄。以病告歸。瑾敗。累詔起復。官至四川參政。喻

江郴州人。官百戶。正德間。峒寇為亂。江營宜章之章橋。遇賊死之。何孟春郴州人。

稱奇童。宏治進士。歷官兵部郎中。嘗使山西。清馬

政。還上五事。並劾撫臣不職。朝廷聽之。累擢太僕

少卿。究極馬政利害。兵部著為例。武宗朝嘗欲取馬價。他用孟春立言不可。竟止。巡撫雲南。諸蠻據險為叛。有妖蟒能為霧。孟春為文祭之。蟒遂飛去。因進兵克捷。奏設永昌府。嘉靖初為禮部侍郎。世宗用張璉言更議大禮。尊與獻王為皇考。孟春前後三上疏力爭。又偕百官伏闕號泣。上怒。奪俸。調

南京工部。遂引疾歸。孟春博究經史。臨事敢言。隆慶初。贈禮部尚書。益文簡。歐陽春。郴州人。幼孤。事母孝。母病。躬湯藥。達旦弗寐。以歲貢任全州訓導。薦轉魯府伴讀。春性忠厚。不彰人過。嘗

有盜竊其家。春見之。御輅。桂陽人。正德進士。授立不進。亦終不發其事。范輅。桂陽人。擢御史。清理江西軍伍。因言宸濠并鎮守太監。單真過惡。被逮。下詔獄。請龍州宣撫司經恩。宸濠敗。起歷福建按察

布政二使。范永鑾。桂陽人。正德進士。督福建學政。並有惠政。又改山西兵備副使。歷四川右布政使。所至有聲。致仕歸。念桂陽僻邑。書籍罕至。購春秋諸書兩漢書朱子大全大事記等書二十

種。貯學以備諸生觀覽。崔士英。巖子。以歲貢任龍泉教諭。陶鑄多

諸生觀覽。

巖子。以歲貢任龍泉教諭。陶鑄多

諸生觀覽。

諸生觀覽。

諸生觀覽。

士貧者多。捐俸濟之。**李顯桂**，郴州人。嘉靖四十二年，賊入其家，執父及繼母去。顯桂率弟追

賊，擒一人，斬二人。餘驚散。父母得還。**李之經**，永興人。由

貢生為應城教諭。崇禎末，值張獻忠亂，眾議避去。之經曰：吾職在師儒，義不可去。率民固守，城破死。

馬。子應泰，以身殉。**袁從諤**，郴州人。崇禎舉人。官中父。忠孝萃一門云。

陳氏亦守節於身。

本朝

胡懋敬，宜章人。篤行好學。康熙中，以貢生知鎮原縣。操守廉介。十請不行，卒於官。士民

德之。為留葬焉。**李璞**，永興人。康熙進士。因母老不仕。家居授徒，以正心誠意為教。一時宗之。

鄧存忠，郴州人。父患足疾，存忠年方十二，遠往粵東求醫治之，得愈。又母病痢，誠禱北斗，求

以身代。夜母夢子負而歸，疾遂瘳。母目失明，存忠又日禱蘇仙觀，觀前枯橘，忽發枝葉，取葉並汲橘

井水煎洗，三日復明。人為**何瑞彥**，桂東人。父某為

為孝感。雍正十一年。

延頸請代。賊義而釋之。由歲貢任保康訓導。朱世致仕歸。聞鍾山草堂。潛心著述。卒年九十。

新 桂陽人。遭時疫亂。負母避山谷。奉養維謹。而自采野菽充饑。兩弟早卒。撫其子女若已出。雍正

九年。旌。 **李名甌** 永興諸生。七歲喪母。哀毀如成人。十旌。九喪父。益無違禮。嘗奉繼母避亂巖

洞。洞有蛇。名甌。為文禱之。蛇遽徙去。雍正十二年。旌。 **謝尚儒** 永興人。七歲

知禱神。覓醫。後父母相繼歿。廬墓號 **黃鼎玉** 桂東人。康洪。五載不飲酒。食肉。乾隆九年。旌。

熙戊午。滇寇陷縣。父母俱被掠。鼎玉請賊請代。賊義而釋之。當亂離中。與親采蕨易米。奉養備至。乾

隆十年。旌。 **吳德漢** 宜章人。乾隆鄉舉。任善化教諭。敦獎節義。倡明文教。皆知所先務。祀

鄉賢。

流寓 **宋秦觀** 揚州高郵人。紹聖中。為羣小所嫉。 **陳瓘**

南劍州沙縣人。徽宗時。以直言竄郴州。 **陳師錫** 建州建陽人。徽宗時。坐黨論削官。置郴州。

大清一統志 郴州直隸州

張根

饒州德興人。徽宗時。權倖言根。詆常平法。以

曹輔

南劍州人。政和中。徽宗數徵行。輔以秘書省

國不得移輔

正字上書切諫。編管郴州。處郴六年。王黼當

怡然不介意

折彥質。密院事。初趙鼎為相。屢薦彥

列女

明李淳妻王氏。居郴州人。時遭流賊突入。其

妻戴氏

郴州人。爵卒。戴年二十二。守志不二。有求

年八。十

高天霖妻谷氏。郴州人。年十八。夫死。嘗置

者。黃烈女

宜章人。成化間。大羅山寇發。女年十七。

年塘石上。石

勃出泉。至今。歐端妻蔡氏。宜章人。遷

姑歿時。夫已

死。蔡哀痛盡禮。殯未舉。鄰家失火。蔡

抱柩號慟。誓

與俱燬。俄而反風滅火。咸謂孝感所

致。
黃灝妻李氏宜章人。李易之女。
何冲孚妻李氏

興寧人。嘉靖間。強賊迫之。罵賊遇害。
王文宰女興寧人。念父母無子。終身不嫁。以待養。年

七十卒。鄉人呼其家為孝女墳。
朱守良妻鄧氏桂陽人。宏治間。賊邱子高等陷縣城。

罵賊不屈死。
袁文萃妻蒙氏桂陽人。正德間。強賊陳賓作亂。侵晨猝至。欲犯之。罵

曰。吾豈為汝撩辱耶。逆見殺。
袁文璽妻蒙氏桂陽人。文璽繼室。年二十而寡。撫前

妻子如己子。
朱永湯妻宋氏桂陽人。年二十。永湯守節終身。卒。母命改嫁。不從。姑

嘗病月。宋故之復明。
何應舜妻朱氏桂陽人。崇禎中。賊鍾林秀陷城。被執。躍入浙波

死。

本朝
鄧志熙妻劉氏宜章人。夫亡守節。
樊文詩妻黃

氏興寧人。夫亡守節。同縣節婦李繼周妻。
周士傑段氏。樊文詩妻。均康熙年間。

妻楊氏

郴州人。夫亡守節。同州節婦。周煥妻。曾氏。賀子羨妻。李氏。何萬鍾妻。李氏。鄧治冀繼。

妻張氏。陳學禮妻。谷氏。黃良藩妻。譚朝任妻。曹氏。均雍正年間。旌。楊復燦妻。陳

氏。宜章人。夫亡守節。同縣節婦。李鈞妻。楊氏。藍性。孝妻。吳氏。李遠珠妻。鄭氏。藍可行妻。歐氏。彭必

楚妻。藍氏。蔡宗第妻。黃氏。陳才。何明旭妻。袁氏。均雍正年間。旌。寧

人。夫亡守節。同縣節婦。蔣玉妻。段氏。黎世璜妻。何氏。何香節妻。宋氏。黃如紐妻。唐氏。曹世佳妻。李氏。

曹逆祚妻。焦氏。朱俊侶妻。袁氏。曹繼興妻。李氏。均雍正年間。旌。唐仲蘭妻。范氏。

桂陽人。順治八年。寇亂。夫婦被虜。賊殺仲蘭。范奪。刀自刎。棄尸社溪。四月餘。顏如生。同縣節婦。周德

琛妻。何氏。朱良佐妻。周氏。陳雲石妻。鄧氏。歐陽永。皓妻。宋氏。袁宗琦妻。黃氏。陳守愆妻。何氏。陳士雲

妻。何氏。胡茂楚妻。何氏。何美科妻。曹氏。何高捷妻。朱氏。何勝岱妻。胡氏。子婦。曹氏。宋氏。胡煌錫妻。歐

陽氏。均雍正年間。旌。曾天位妻。李氏。郴州人。夫亡守節。同

縣節婦。曾子游妻。朱

氏。子婦。某氏。鄧政魁妻。武氏。陳學藩妻。黃氏。曹德權妻。李氏。謝為相妻。曹氏。陳洪政妻。楊氏。廖柳安妻。陳氏。于起凡妻。蕭氏。何德熾妻。劉氏。何道元妻。李氏。貞女。李福申聘妻。曹氏。均乾隆年間。旌。

彭國佐妻鄧氏 永興人。夫亡守節。同縣節婦。楚先華妻。謝氏。廖崇文妻。曹氏。徐永清。

妻周氏。張從籍妻。王氏。李良瑞妻。曹氏。楚明。均妻。曹氏。曹克復妻。李氏。貞女。曹正鴻聘妻。何氏。均乾隆年間。旌。

李德球妻宋氏 宜章人。夫亡守節。同縣節婦。羅應乾妻。李氏。李象庶。

妻高氏。吳家亨妻。羅氏。廖叔邦妻。劉氏。彭文科妻。黃氏。李汝一妻。黃氏。黃宗瓊妻。廖氏。蔡湘妻。黃氏。

貞女。丁良弼妻。陳氏。周昭麟。 **蕭良士妻李氏** 興寧人。夫聘妻。李氏。均乾隆年間。旌。

亡守節。同縣節婦。唐君瑞妻。何氏。李士貴妻。林氏。黃純乾妻。謝氏。胡朝紀妻。李氏。宗明組妻。黃氏。宗

俊坦妻。何氏。李世鼎妻。李氏。樊雅士妻。李氏。王順蘭妻。何氏。樊佐妻。曹氏。李恂貴妻。樊氏。胡家學妻。

歐氏。謝節文妻。袁氏。黃如瀚妻。胡氏。陳隆璞。 **周朝** 妻。郭氏。陳起哲妻。胡氏。均乾隆年間。旌。

取妻朱氏

桂陽人。夫亡守節。同縣節婦李秀升妻。何氏。宋巨源妻。鄧氏。朱仲遠妻。宋氏。朱

世欽妻。彭氏。范益仁妻。朱氏。朱德常妻。鄧氏。何遠宰妻。范

氏。袁為憲妻。朱氏。黃章理妻。朱氏。朱汝作妻。范氏。

朱經猷妻。周氏。何志經妻。朱氏。胡文亮妻。李氏。鍾

若柳妻。何氏。歐茂仁妻。范氏。歐炯妻。朱氏。郭正庵

妻。伍氏。鄧仲山妻。歐陽氏。朱世重妻。胡氏。朱一善

妻。鄧氏。鄧立明妻。宋氏。朱修來妻。陳氏。何學安妻

朱氏。何育尊妻。盧氏。何英韻妻。曾氏。歐陽慧妻。何

氏。袁則明妻。朱氏。歐陽炯妻。朱氏。朱榮舉妻。范氏。

朱中溥妻。李氏。朱鳳音妻。何氏。吳慎永妻。何氏。范

廷元妻。葉氏。朱良樞妻。何氏。周兆蘭妻。葉氏。范行

立妻。周氏。烈婦。何先佑妻。孫氏。胡仁昌妻。賴氏。張

德合妻郭氏

劉大崇僕婦。胡氏。烈女。劉氏。女。廖李

麟祥妻。李氏。劉大崇僕婦。胡氏。烈女。劉氏。女。廖李

鳳妻。黃氏。黃廷瓚妻。李氏。黃純性妻。黃世綸妻。温

鄧氏。胡源洙妻。王氏。均乾隆年間。

氏 郴州人。夫亡守節。同縣節婦。黃德仕妻廖氏。曹傳仕妻陳氏。欽萬章妻李氏。龍四海妻潘氏。均

嘉慶年。蕭通樾妻張氏。宜章人。市氏。偏脅之。拒罵。問。旌。受刃死。同縣貞女李淑珣。

聘妻曾氏。均嘉慶年。何明珠妻范氏。桂陽人。夫亡守節。慶年。旌。同縣節婦朱敬瞻。

妻何氏。曾世盛妻何氏。盧時光妻何氏。何英鈺妻黃氏。歐陽鐸妻朱氏。何靜軒妻陳氏。葉平舒妻何

氏。均嘉慶年。李永培妻黃氏。桂東人。夫亡守節。同縣年。旌。黃湘桃妻鍾氏。黃

瑩性。繼妻李氏。黃緒昌妻郭氏。均嘉慶年。旌。

仙釋 蘇耽 郴縣人。少孤。養母至孝。言語虛無。時人謂之癡。嘗與眾兒共牧牛。更直為帥。錄

牛無散。每至耽為帥。牛輒徘徊左右。不逐自還。眾兒曰。汝直牛何道不走耶。耽曰。非汝曹所知。後辭

母云。受性應仙。當遣供養。言畢涕泗。又曰。年將大疫。死者畧半。穿二井。飲水得無恙。後人見耽乘白

馬還。馬嶺山中。智儼。不知何許人。雲遊至桂陽縣。百姓為立壇祠。袖一古銅佛。約重五十餘觔。

於開山鋪西北二里建
石峯寺。後入巖坐化。

土產

銅錫

本州及宜章縣出。

鐵

本州及宜章永興桂陽縣出。

絹

葛

永興縣出。

茶

茜草

宜章縣出。

前總纂官 李元汪 恭慕輯
提調官 張日章 恭履輯
校對官 伍恂恭 校
校對官 章詒燕 恭履校

乾州直隸廳圖

乾州直隸廳

鎮溪直隸州圖

靖保



瀘溪縣界

鳳凰

乾州直隸廳

界縣

溪雅

山榮

永綏廳界



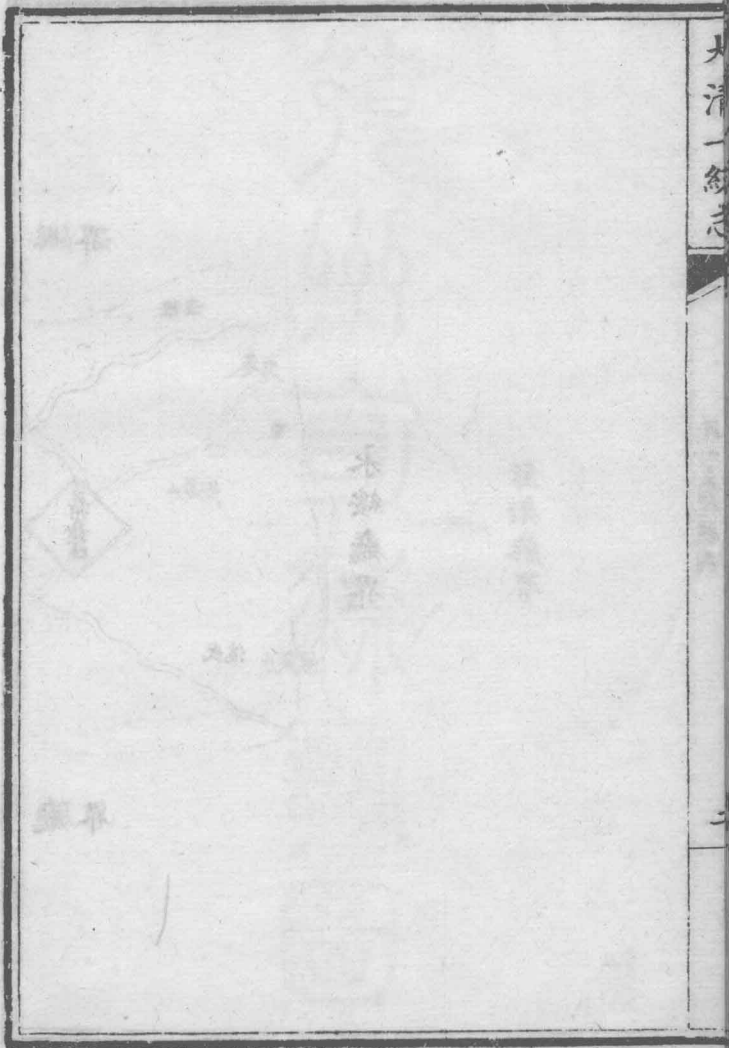
溪武

界廳

大清一統志

乾州直隸廳圖

二



乾州直隸廳表

乾州直隸廳

秦

漢

武陵即地

三國

晉

南北朝

隋

沅陵即地辰州地

唐

宋

元

明

也蓬岩鎮辰溪縣地
溪岩聚安
岩俱屬辰

辰州府屬
辰州府屬
辰州府屬
辰州府屬

大清一統志

乾州直隸廳表

大清一統志

乾州直隸廳

在湖南省治西九百六十五里。東至辰

州府。瀘溪縣界四十五里。西至永順府保靖縣界五

十里。東南至辰州府瀘溪縣界九十里。西南至鳳

凰廳界十五里。東北至瀘溪縣界九十里。西北至

分野天文翼軫分野。鶉尾之次。

建置沿革。漢武陵郡五溪蠻地。隋沅陵郡地。唐辰州

地。宋嘉祐三年置池蓬砦。熙寧三年置鎮溪砦。今

所。八年置黔安砦。俱屬辰州。元為盧溪縣地。明洪

武初置鎮溪軍民千戶所。屬辰州府盧溪縣。

本朝康熙三十九年改為乾州移沅州遊四十七年

設乾州同知總司千嘉慶元年改為直隸廳歸辰

永沅靖道覈轉改巡司為經歷二年改乾州

形勢連接十洞為辰州牆壁障護宋史西南

風俗多山少田民性淳樸舊志

城池乾州廳城朝在武溪之陽門三重修五十九年

州城為直隸廳更擴之周六百四丈高文元年

學校乾州廳學在廳城東門外雍正十

年直隸廳廣建廳城舊學基環於城內重為修

學舊額八名今額四十五名新童二名立誠書院在

天

城外。嘉慶二年建。

戶口

名人口計。丁男婦共三萬五千八百四

田賦

四田。地一十三頃。十分。又。八分。四厘。銀五兩。錢百三

雜糧。田五十二石八斗二升。畝。苗

山川

迴龍山。在廳東三十五里。陡。懸。華蓋山。在廳

十里。上坪寨。東。峯。醜陀山。在廳東五里。十。金龍山。在

東南七里。吃然。橫。鎮溪山。在廳東南二十里。張

家山。在廳東南三十里。筆架山。在廳南十里。以形似

不。思麻山。在廳南六十里。出馬山。寅龍山。在廳西

爐山。在廳西四十里。苗人於此避兵。可崇山。在廳西

乾州直隸廳

高峻山頂有瀑布聲聞於山下。或謂即笋溪山。在

西里。三叢桂山。在廳西北三十里。山高千仞。天門

山。在廳西北三十里。梯山。高十丈。望若天門。仙鎮

山。在廳北三里。無雲。蹲獅山。在廳北十里。石壁高

蹲鸞橋山。在廳北二里。浮舟山。在廳東北。山形

岩洞。水太虛洞。在廳東三里。深許。洞口如螺。中

有溪流。可温涼洞。在廳南十里。石室穹隆。九十九

洞。在廳西十五里。五雲洞。在廳北三十里。桃花洞。在

西里。小龍洞。在廳西北六十里。水從

雙小河。源出鎮南流。合武溪。樟木溪。在廳東。藕茶

溪在廳東。鎮溪在廳東南三十里。源紅水溪在廳南五

里。麥地溪在廳西。雅溪在廳西北十五里。源谷望

溪在廳北三里。磨勾灘在廳東三里。水勢險。壩口灘在廳

東二十三里。石峻水溜。又東二十里。為小逆溜。

又東七里。為干工壩。又東十三里。為上紅岩灘。又東

十五里。為三溪灘。又東五里。為雙梁灘。皆湍駛。峭石。六里

行。最。紙方灘在廳東北二十里。相。近。有。貓。兒。洞。

和。尚。灘。西。北。有。亂。岩。灘。三。脚。岩。灘。小。新。灘。

古蹟。夜郎廢郡在乾州廳境。隋書地理志。沅陵郡辰

關隘。乾州巡司在廳西。本朝。康熙四十年。設嘉

乾州直隸廳

經。河溪巡司。五年。在廳東三十里。嘉慶。喜鵲營。在廳北。

府保靖縣接界。有把總駐守。嘉慶。鎮溪營。在廳東北。

慶。二。年。移。乾州。城。沉。守。備。駐。此。嘉。慶。二。年。改。水。陸。要。隘。舊。稱。鎮。溪。所。有。守。備。駐。防。此。嘉。慶。二。年。改。鎮。溪。所。為。營。移。鎮。溪。所。左。營。遊。擊。駐。此。隸。乾。州。協。

陰隆江堡。在廳西七里。爆竹堡。在廳西四十里。南陽堡。在廳西五十里。

都洛堡。在廳西六十里。牛隘堡。在廳西七十里。

在廳西五十里。大四堡。在廳西八十里。砦陽堡。在廳西四十里。草子。

哨。在廳南。明置。有二城。一。強。虎。哨。在廳西南三十里。明置。有土城。

門。三。設。千。總。駐。防。本。朝。嘉。慶。二。年。移。乾。州。協。左。營。守。備。駐。此。

津梁。小溪橋。在廳東一里。岑龍橋。在廳南六里。鷓溪橋。在廳北。

東門渡。在廳東。張排寨渡。在廳東十五里。二。河溪渡。在廳東三十里。

平郎渡

在廳西里鎮溪渡 在廳北十五里

隄堰雙塘

在廳南大壩 在廳東

祠廟伏波將軍廟

在廳北漢馬援 上

三侯廟

在廳北五竹

王廟

在廳北五里鴉 在廳北夜郎神

寺觀雙江寺

在廳北五里獅子菴 在廳西十五里

名宦

本朝王瑋

太平人雍正中任乾州廳同知乾隆四年

筆衝

進討瑋練楚諸寨苗出抄劫瑋聲援遂平其亂益以

恩威

遠境大治之宋如椿 漢軍人乾隆五十九年以寶慶

苗石柳鄧石三保等叛廳苗響應居民逃竄如椿

諭以死守咸許諾會賊大至衆潰如椿仗劍出禦

大清一統志

乾州直隸廳

四

側。傍左足歸北。向再拜。自。入。祀。昭。忠。祠。在江瑶中。隆

乾州廳。巡檢。辰州求。援。柳。鄧。等。之。亂。同。死。之。其。子。搆

朝棟。以印。送。入。祀。昭。忠。祠。閣。廣。居。年。陽。曲。人。嘉。慶。三

知。經。苗。變。後。居。民。轉。徙。田。蕪。不。治。廣。居。首。招。徠。苗。之

警。寬。猛。兼。濟。苗。或。與。民。訟。一。聽。以。至。公。無。稍。偏。袒。威

守。險。要。民。得。安。堵。無。恐。各。壇。廟。經。苗。燬。者。捐。廉。修

允。卒。於。任。經。廣。居。謝。定。獄。囚。至。有。祠。焚

人物

本朝

杭富

任。廣。東。督。標。都。司。乾。隆。五。王。一。魁。任。山。東

遊擊。致仕。歸。值。苗。變。付。妻。吳。氏。率。家。丁。登。陴。戰。死

又。同。廳。人。永。綏。協。外。委。孟。國。典。鎮。草。鎮。外。委。聶。紳

魁外委楊昌林子盛豐埏禮威禮饒德豐任荆門州

厚值苗變具衣冠免其難賊怒焚其居子諸子請

生楊昌岱諸生戴文仲宋永亨尚法典龔希張魁

元古武生總值苗變與其兄天鵬負母避辰州而自隨

最重創死之徐燦堵禦諸生值苗變隨遊擊陳綸

必清張元才張昌選並充鄉勇禦苗宗富潭徐一

枝本廉生值苗叛攻城一枝協眾堵禦城陷死

武麟閔世貴張璣監生尚法訓武生吳世德黃宗

尚法灝尚法顏羅國生高相與吳世位孫德生

天恩卸之耀泰順弟二並糾眾禦賊死孫德生

糜至被磔死又同廳人周廷崑亦罵賊被害苗文

乾州直隸廳

列女

本朝張應熙妻熊氏

乾州廳人。年十六。適張。二十。一而寡。奉翁姑。撫幼子。苦志。夫守。

又同廳孫子朝妻葛氏。金先煌妻羅氏。尚琳妻張氏。金世炎妻饒氏。聶澤長妻饒氏。饒德嚴妻張氏。

饒自佑妻秦氏。張辰焯妻曾氏。李文煥妻金氏。周國棟妻蕭氏。烈婦熊啟祥妻周氏。俱乾隆年間。

汪。又因苗匪滋事。被害殉節之廣東遊擊王一魁妻吳氏。湖北荆門州學正饒德豐妻舒氏。媳唐氏。

羅氏。孫女照妹。紳士金印母楊氏。妻吳氏。弟媳聶氏。金開榜母饒氏。楊麟妻饒氏。媳羅氏。女瑞妹。孫

女秋桂。印明庚祖母張氏。聶學詩母羅氏。妻胡氏。周言謨祖母楊氏。妻熊氏。楊芑母向氏。饒璣母秦

氏。徐一枝母黃氏。聶繼美母饒氏。沈賜麟妻李氏。楊瑞母秋氏。龔希漢祖母楊氏。李純一母金氏。印

榮廷妻劉氏。紳士張海妻楊氏。劉琪母孫氏。妻蔡氏。宋應清繼母張氏。妻吳氏。姪媳武氏。石得志母

楊氏。氏。秦志禮母袂氏。周氏。秦志長母廖氏。袂秀位母張氏。秦志禮母袂氏。伯母吳氏。姚天離妻羅氏。

張朝芳母周氏黃士泰妻田氏羅正玉母秧氏楊喜孫母王氏吳允貴繼母蕭氏妻宋氏羅正德母	廖氏羅允武母田氏方正義母向氏李朝母向氏李福母符氏彭順乾母顏氏向啟鴻子婦曾氏孫	女適舒氏楊學母向氏妻孫氏女喬林林永貴母孫氏孫香國母周氏蕭永興母高氏鄒元仁祖母	楊氏田宗德母滕氏楊秀元母張氏張啟聖妻李氏石德新母張氏張光富母吳氏妻葛氏嫂查氏	鄧基妻楊氏媳楊氏楊昌舜母羅氏馮光湖母楊氏馮大緒祖母宋氏白星祥母林氏向星輝母周	氏張天瑾母田氏楊大成母周氏妻張氏文效舜母楊氏妻胡氏弟婦楊氏鄧氏妹二人吳世位妻	黃氏龔正禮妻田氏張配山母田氏印世宏妻田氏妹張志煦母田氏萬通義妻譚氏侯有宏妻田氏	胡啟龍妻饒氏傅官訓母黃氏徐啟璋母田氏侯再綱祖母吳氏母張氏侯再希祖母秧氏妻孫氏	吳大鸚妻聶氏舒守身妻羅氏劉廷興母向氏妻石氏女發李光泰母龔氏丁國基妻蔡氏羅九富	母蕭氏妻楊氏吳永和嫂羅氏石奎璧妻梁氏龔安鄭妻舒氏張廷國妻蕭氏工人羅侯氏氏婦葛
--	--	--	--	--	--	---	--	--	--

李氏。徐啟琳妻。楊氏。吳廷梁妻。向氏。周大福妻。孫
 氏。孫廷道妻。石氏。孫忠聰妻。龍氏。李文貴母。張氏。
 妻高氏。吳廷相母。陳氏。李氏。熊飛廷母。彭氏。閔
 世謙妻。田氏。周國鼎母。丁氏。吳氏。孫正吉母。梁
 氏。妻蕭氏。女二。林婦梁氏。向宗憲妻。王氏。婦楊氏。
 孫彩吉妻。羅氏。女滿妹。閔世貴妻。周氏。鄧之林妻。
 尹氏。婦黃氏。孫女四人。鄧之孝妻。田氏。婦楊氏。段
 氏。田宗泰母。王氏。女翠姑。李才媳。覃氏。女二人。蕭
 職母。宋氏。尚法祖母。蔡氏。張渭妻。王氏。妻田氏。向
 文泰母。張氏。孫達吉妻。吳氏。女三妹。孫才元妻。田
 氏。孫大元妻。楊氏。女蘭英。楊如海妻。曹氏。婦高氏。
 吳氏。向氏。孫婦鄧氏。吳氏。孫大送母。羅氏。妻黃氏。
 女大妹。孫惠先妻。向氏。婦楊氏。吳氏。孫女大妹。楊
 昌殿妻。蕭氏。弟婦洪氏。舒志遠母。張氏。妻孫氏。時
 運明孫。女引弟。貴英。紫英。楊昌威母。王氏。羅世鳳
 女東妹。婦某氏。羅世才妻。楊氏。女稚弟。弟必亨妻。
 姚氏。女梅英。熊老四母。林氏。李芝華妻。蕭氏。吳學
 仁母。石氏。石祖富母。田氏。叔母向氏。羅元亨母。曾
 氏。妻余氏。女二人。劉南亭妻。吳氏。羅正德妻。譚氏。
 女二人。向賢母。鄧氏。妻楊氏。女鳳英。宋永暹母。田

氏。妻舒氏。向峯母。楊氏。孫廷岱妻。葛氏。李溢妻。張氏。楊澤妻。王氏。孫世華妻。楊氏。周言訓妻。印氏。符	正。速母。宋氏。張興發母。符氏。張老三母。田氏。吳國	考。母。廖氏。吳國詔母。張氏。尚志儼妻。張氏。鄧之耀	妻。田氏。秦志品妻。楊氏。尚法瀨母。蔡氏。庠生。魯道	成。妻。傅氏。胡某妻。饒氏。鄧朝俊妻。周氏。女。貴姑。向	宗。聖妻。饒氏。婦。秧氏。王氏。滕氏。葛氏。陳興。本妻。李	氏。女。大妹。楊龍女。辛兒。四妹。張禮妻。侯氏。及女。田	宗。顯祖。母。張氏。鄧士標母。田氏。宋某妻。田氏。葛某	妻。鄧氏。葛芳毅母。張氏。黃宗朝母。吳氏。向星。祿母。	楊氏。向星志妻。謝氏。田興茂妻。張氏。張忠母。李氏。	吳梅妻。楊氏。婦。張氏。吳志用母。張氏。妻。胡氏。劉玠	女。折鳳。滿妹。劉得貴妻。丁氏。女。引弟。馮大。經妻。盧	氏。女。重姑。石山泰妻。楊氏。婦。龔氏。孫婦。尹氏。高成	都。妻。石氏。帚。田氏。張天錫妻。某氏。女。適。章氏。秦士	瑞。妻。侯氏。婦。田氏。秧氏。黃氏。田宗陞妻。秦氏。婦。王	氏。石山。玉母。李氏。女。大妹。張永順。女。金秀。蘭影。文	慶。喜。妙。雙。蘭。女。春。蘭。菊。蘭。鄧陞。母。田氏。妻。楊氏。高	天。順。嫂。龍氏。弟。婦。楊氏。婦。楊氏。孫女。高妹。宋名。魁	妻。聶氏。女。二妹。向鴻妻。楊氏。女。接。貴。楊太。生。母。李
--	----------------------------	----------------------------	----------------------------	------------------------------	-------------------------------	------------------------------	-----------------------------	-----------------------------	----------------------------	-----------------------------	------------------------------	------------------------------	-------------------------------	-------------------------------	-------------------------------	------------------------------------	---------------------------------	---------------------------------

氏。女成秀。劉太妻楊氏。女劉妹。王世德妻楊氏。女
 天賜。唐長安妻高氏。婦張氏。孫女春蘭。蔡英。石朝
 相妻楊氏。女石妹。周之吉妻向氏。女紫英。鄒啟
 妻楊氏。婦楊氏。孫女大妹。二妹。鄒啟鵠妻楊氏。婦
 楊氏。包氏。孫女梅英。春英。潤英。小妹。高國寶妻饒
 氏。婦石氏。高應賢妻王氏。婦彭氏。田宗鏡母滕氏。
 妻吳氏。楊世榜母梁氏。妻梁氏。楊紹文母龍氏。妻
 龍氏。女楊妹。楊時威妻何氏。婦陳氏。向氏。孫女楊
 妹。鄒昌鼈母楊氏。姪女鄒妹。龔安富妻張氏。女龔
 妹。張永式妻馮氏。張克復母向氏。張永吉女二妹。
 三妹。高騰妻田氏。婦劉氏。舒可順妻張氏。張鎧妻
 吳氏。婦黃氏。向老三母楊氏。孫蓋臣妻向氏。妹滿
 妹。庠生廖世畧妻舒氏。張鎧妻楊氏。鄒登貴母饒
 氏。向宗傑妻楊氏。孫廷照母羅氏。孫定元妻胡氏。
 孫上元母楊氏。熊正爵妹二妹。滿妹。孫忠文妻劉
 氏。羅秀吉女大妹。四妹。孫銓元妻張氏。葛正信妻
 鄒氏。馮大逆祖母宋氏。高應惠妻葛氏。田如相妻
 吳氏。熊洪相妻陳氏。張克孫女雙弟。羅運廣妹徐
 妹。楊端母向氏。楊福年妻龔氏。楊正泰妻葛氏。羅
 秀安妻田氏。文成行子婦某氏。王一珍妻高氏。劉

之淳妻鄒氏。石達妻楊氏。馮光廷母方氏。馮學文妻楊氏。石金妻沈氏。馮光善母楊氏。石有琛妻向氏。石德勝叔母李氏。石得志妻周氏。石德富妻楊氏。石德松弟婦周氏。秦宏妻吳氏。向鳳妻劉氏。向宗仁妻任氏。宋先科妻符氏。李官妻張氏。唐雅詩子婦吳氏。楊士唐母鄭氏。龍文王女三妹。胡景發妻舒氏。祀世友妻楊氏。陳國鳳妻張氏。孫俊吉妻蔣氏。孫廷華妻馮氏。孫運吉妻馮氏。楊龍妻宋氏。行相妻孫氏。張文妻吳氏。孫佑吉妻熊氏。孫銀元妻楊氏。陳世照母張氏。向宗益妻龔氏。張永良女大妹。張克望母龔氏。張仁妻羅氏。張新妻鄧氏。廖世清妻田氏。陳宗孝妻楊氏。楊應榜妻蕭氏。楊應珍妻胡氏。楊正廷妻周氏。石運招女巖英。曹大德妻吳氏。曹第女二妹。曹禮女大妹。黃志魁妻林氏。楊通彩母張氏。楊通周母周氏。孫廷迪妻田氏。向廷泰妻周氏。楊正禮妻翟氏。楊正林妻張氏。高明辨妻張氏。田宏陞妻高氏。宋如舉母吳氏。葛芳齊母張氏。鄧如均伯母向氏。楊明學母張氏。李鳳山妻梁氏。丁國柱妻張氏。張獻妻高氏。時運陞妻雷氏。時運來妻向氏。李天祿母陳氏。楊紹德妻向氏。

文衡妻朱氏。羅秀倫妻溫氏。羅秀妻張氏。羅永珍
 妻溫氏。羅明貴妻龍氏。向承妻石氏。羅明富妻田
 氏。羅應文妻唐氏。李天孝妻張氏。文芝耀母張氏。
 翟守爵妻王氏。朱有明妻林氏。張富妻所氏。滕子
 忠妻胡氏。梁浩生妻胡氏。田仁周母石氏。滕成元
 妻楊氏。田祖黃妻吳氏。羅宏貴妹四妹。石有貴姪
 婦田氏。石有遂妻高氏。石有瑛妻羅氏。尹金母周
 氏。石靠天母劉氏。張效唐妻蕭氏。羅宏開妻謝氏。
 孫世烈母張氏。尹某妻張氏。尹天福妻張氏。尹天
 位妻高氏。楊松妻羅氏。田祖清母魯氏。田仁正妻
 石氏。梁見棟妻秦氏。梁見明妻張氏。李國柱妻鄧
 氏。羅宏榮母秧氏。向豫母高氏。周之明妻孫氏。鄧
 安才妻張氏。楊宗禮妻文氏。向龍母羅氏。鄧賢妻
 吳氏。傅某妻印氏。尹氏。女大妹。謝某妻張氏。楊某
 妻侯氏。熊某妻孫氏。聶某妻羅氏。滕某妻高氏。鄧
 之祐妻孫氏。謝華妻秦氏。楊宗儒妻龍氏。陳明仁
 妻舒氏。羅正甲母某氏。廖正道妻某氏。蔡發聖妻
 楊氏。俱嘉慶四年。旌。又烈婦楊羅氏。捐軀明志。

嘉慶六年。

鳳凰直隸廳圖

永綏



辰谿縣界

麻陽

鳳凰臺

廳界

貴州銅仁府界

樂溪溪

鳳凰山

縣界



卷之四

卷之四

卷之四

卷之四

鳳凰直隸廳表

鳳凰直隸廳

秦

武陵郡地

漢

三國

晉

南北朝

隋

沅陵郡地

唐

五寨土官地田氏世守之

宋

太平興國五寨地七年置招諭縣屬沅州熙寧七年併入麻陽仍為五寨地

元

五寨地

明

五寨長官

司

屬保靖宣

慰司

算子坪長

官司

屬保靖宣

總司

大清一統志

鳳凰直隸廳表

大清一統志

鳳凰直隸廳

在湖南省治西南一千五百里。東西至辰

州府辰谿縣界百里。西至貴州銅仁縣界八十四

里。南至沅州府麻陽縣界四十里。北至永綏廳界

八十里。東南至麻陽縣界二十里。西南至銅仁縣

界八十里。四里。東北至乾州廳界八十里。西北至

州松桃廳界七十里。由廳治

至京師三千九百三十里。

分野天文翼軫分野。鶉尾之次。

建置沿革漢武陵郡五溪蠻地。隋沅陵郡地。唐五寨

土官地。田氏世守之。宋太平興國七年。置招諭縣。

屬沅州。熙寧七年。併入麻陽。仍為五寨地。元因之。

明洪武七年。置五寨長官司。永樂三年。置篛子坪

長官司。俱屬保靖宣慰使司。

本朝康熙三十九年。改沅州總兵官為鎮筸總兵官。

移駐於此。四十三年。苗人嚮化。裁去土司。移辰沅

靖道僉事駐此。添設通判吏目各一員。雍正四年。

裁吏目。改設鳳凰營五寨司巡司。嘉慶元年。改為

直隸廳。改通判為同知。巡司為經歷。增設知事。

形勢鄰逼黔地。楚之極邊。侯加地防邊議。

風俗矜重名教。敦尚典型。寰宇記。

城池鳳凰廳城。在烏巢江南鎮筸鎮。明五寨司城。遺址。門四。本朝康熙五十四年修。乾

隆五十一年增修。嘉慶元年。升廳為直隸廳。更展修之。

學校鳳凰廳學

在廳城西北。舊為五寨司學。明萬曆

十二年。改五寨司為鳳凰營。初建營於今所。乾隆

十二年。入學額八名。乾隆五年。改營為廳學。乾隆

十二年。重建。嘉慶十二年。重建。

戶口

名人口。計一萬四千九百五十五。

田賦

百田。六十四。二兩。二十錢。四分。六釐。一釐。七分。五釐。額徵石

七十。又項七畝。一分。百

山川奇峯山

在廳東一里。由山麓。升觀亭山。在廳東

有亭名。升觀。晨興。青雲山。在廳東。二十里。竹砦山。在

東。山高。多竹。苗。白楊山。在廳南。二里。自貴州。銅仁

楊嶺一名白南華山在廳南五里上南有蠟洞山在廳三

十里巖有西樓山在廳南三十一里其對峙者為石如蠟炬

樓或官禁山在廳南為文峯聯牛欄山在廳南中

名牛故黃山在廳南一名觀音巖都督山在廳西

都督鎮撫此鳳凰山在廳西南六十里即鳳大天

星寨山在廳北四十里高四十紫雲山在廳東北

東山在廳東北華石洞在廳南一里洞名石其

洞黃蠟洞在廳南七里高丈許內有

否則一響水洞在廳南十里水出騎梁洞在廳北

安水流入相傳自長沱江廳城北河也發源貴州銅

至麻衝。烏巢河。水西南。白巖江。在廳南。黃巖江。在廳

東北。二萬溶江。在廳東。北流。至老舖潭。西門江水。北

流。注之。又東北。至灣溪。灣溪。水東。南流。注之。又北。至乾

州廳界。烏巢河。在廳北。六十里。灘險。勢萬根溪。在

東。五水田溪。在廳南。二十里。又南。十里。有洞。下溪。樂

濠溪。在廳西南。四十里。發源。貴州。南折。入廳境。

至雙江口。水田溪。水北流。注之。又石排溪。在廳西

五里。又新地溪。五司門前溪。在廳東。北。算子坪溪。在

又北。七

古蹟渭陽廢縣

在廳西南。唐置。五代以後。為廢地。元

險。在坡山。西址。山甚高。姓食坡山溪水。

關隘亭子關

銅在廳西。南。接貴州界。

太平關

在廳北。

三岔

隘

在廳西。南。

鳳凰營

在廳西。三十五里。設道里。本朝駐。

此。守。四。備。十。八。年。通。判。守。移。備。駐。廳。城。巡。改。駐。都。司。增。

此。在。廳。正。城。內。西。南。改。設。木。巡。司。嘉。慶。元。年。改。鳳。廳。為。

直。隸。廳。駐。五。寨。改。巡。司。為。廳。經。廳。有。鎮。章。龍。鄂。營。

總。在。廳。西。南。向。為。苗。寨。有。把。威。遠。營。楚。在。廳。西。南。為。點。

駐。防。與。隘。口。為。苗。寨。有。把。威。遠。營。楚。在。廳。西。南。為。點。

駐。防。王。會。營。在。貴。州。西。南。六。十。里。池。河。營。在。廳。西。正。

八。年。置。西。接。貴。州。銅。仁。府。銅。仁。縣。界。北。接。六。里。新。

設。把。總。防。員。栗。林。營。置。廳。西。總。一。員。朝。領。兵。八。年。嚴。

口營 移在廳西。塘守本朝一雍員正。八總年置。係各寨要防。地

良坡營 正廳西。北接六里。苗寨。領兵駐防。司門前

營 把在廳北。一員。千總。洞。設。外。委。一。員。路。防。守。各。設。曬

金塘營 乾隆四十六年。添置遊擊。駐北。龍滾營 廳在

東北。有把。得勝營 遊擊。駐東北。有。三脚巖營 北。有。把

總。又。木。營。隆。六。年。移。涼。水。井。領。兵。駐。防。新。砦。二。

一。在。廳。西。北。有。千。總。駐。防。又。南。有。老。砦。與。麻。冲。

俱。設。把。押。寶。砦 總。在。廳。西。北。設。守。備。防。陽。孟。砦 在。廳。

接。總。各。廳。排。彼。砦。設。守。備。石。羊。哨 在。廳。南。二。沅。州。

辰。州。大。路。運。河。經。馬。有。城。門。二。通。永。安。哨 在。廳。西。置。

門有土城四。清溪哨在廳西。明置。有城。防。洞口哨在廳西。明置。有。

門土城三。長冲哨在廳北。明置。有土城。門三。明。教場坪在廳西。明置。有。

長坪在廳北。設遊擊一員。駐防。火略坪在廳北。有。舊司

坪在廳北。有。蘆荻坳在廳南。東。沅州府麻陽

津梁大橋在廳東。廖家橋在廳南。烏巢河橋在廳西。

雙江口渡在廳南。二十里。

隄堰油草塘在廳東。白泥塘在廳西。牛練塘在廳北。清水塘

在廳東。

祠廟武侯祠在廳東。一里。三侯廟在廳北。三門

疆里靖營。

寺觀

江心寺

一在廳東

元真觀

十五里南二

名宦

本朝孫調鼎

捐建學宮。康熙中。分巡。借藩庫銀。三。買。

助殺萬石。平。者。始。設。倉。民。天。稱。便。同。時。黃。澍。人。康。

熙中。任。鳳。廳。通。判。時。有。清。丈。之。令。對。躬。行。阡。陌。

度。其。肥。硠。投。前。明。萬。厯。間。科。則。每。畝。糧。一。升。賦。四。

釐。一。毫。氏。白。豐。毅。軍。人。雍。正。中。任。鳳。廳。通。判。沈。

以。為。便。烏。程。人。乾。隆。中。任。鳳。營。通。判。廉。慎。而。

人物

州。知。府。潘。曙。勤。於。吏。治。訟。至。立。剖。姦。營。通。判。廉。慎。而。

本朝朱自植

自。任。鎮。奉。調。隨。征。遇。伏。橫。塘。手。刀。數。十。苗。賊。

方力竭。亦死之。又同。數人外委。田仁濬。恬淡。不慕榮利。

授禮志。仁濬。草刑為之。由歲貢。熊世傑。本廳諸生。事親以孝。稱父。

絕母相繼。歿。既夜。號泣。水漿不入口。楊國卿。本廳。嘗於

則墜中。拾遺者。七。詰一。勸坐。其地。候之。其人。取一金。以酬。國

而卿不顧。汪宏。進苗。鎮標。把總。乾隆。六年。戰陣。亡。同廳。人

唐紹。總華。外委。田云。富。李廷梅。唐宏。詔。馬仁。貴。武。生。

殺於慶年。生員。王廷槐。均。以奮勇。擊賊。受傷。丁有成。

由行伍。游陞。副將。嘉慶。元年。隨提督。慶成。物捕。川

傷二年。賊出。陣。事。猴。子。坡。有。成。擊。斃。甚。多。以。受。

列女 明田鳴岐妻楊氏

身。鳳。廬。人。明。末。邑。田。孀。所。執。踴。身。投。崖。死。時。同。邑。田。孀。登。妻。

熊氏與妻吳氏
俱遇賊死難

本朝田仁洋妻楊氏
鳳人。若志天節。撫陳祖聰

妻包氏
逆苗滋事。年十七歲。夫故。匪甚眾。事弟姑。

妻張氏
外委何四海妻陳氏弟媳王氏擊張士鳳

干總黃士雄妻周氏喜姑陣七總守備張棟母許氏

妻李氏把喜姑秀媳丁氏劉姪女引兒把總劉開天

榮妻徐氏女射妹媳段氏把總李廷梅妻劉氏把

妻喜鳳外委王鳳翔母田氏善治妻柯氏劉成業

俱嘉慶四年商妻吳氏合建一羅坊又節婦向正富

年繼死均嘉慶
旌

五產丹砂水銀

明統志五

櫻桃

色白者甚佳

戴雋

應人擬其聲曰

蛇點 蠶 鉦 捉

鱧

又土名 魚

魚

風

風

風

風

風

風

風

風

風

本陳田

校對官

前總纂官臣李光沅恭纂
提調官臣張日章恭覆
校對官臣張之綱恭覆
校對官臣章詒燕恭覆
校對官臣

永綏直隸廳圖

保靖



花園河

高巖河

鳳凰

保靖縣界

乾州廳界

大清一統志
直隸
乾州廳界
圖

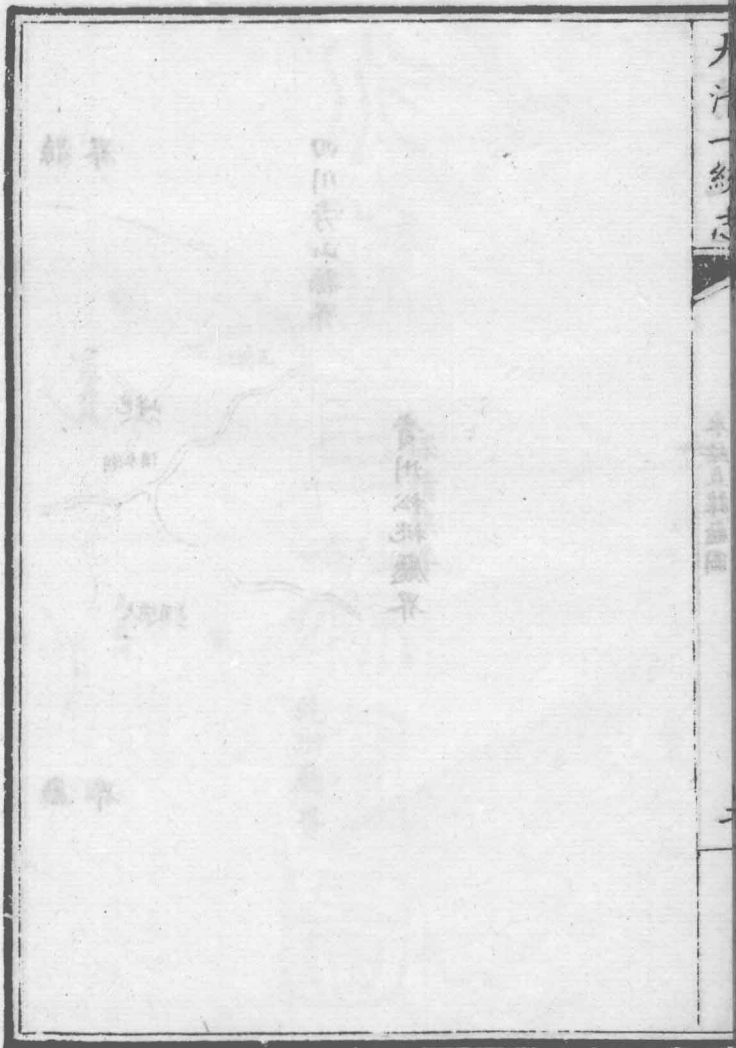
界 縣

四川秀山縣界

貴州松桃廳界



界 廳



永綏直隸廳表

永綏直隸廳

秦

漢

武陵郡地

三國

晉

南北朝

隋

沅陵郡地溪州地

唐

五代

宋

熙寧開置豐溪岩

元

明

崇山衛

洪武二十八年置

大清一統志

永綏直隸廳表

水 缺 直 轄 縣

水

缺

直

轄

縣

縣

縣

縣

縣

縣

縣

縣

縣

縣

縣

縣

大興縣

宣化府

宣化府

宣化府

宣化府

大清一統志

永綏直隸廳

在湖南省治西南一千一百五十九里。東西距九十里。南北距一百五十五里。

東至永順府保靖縣界二十五里。西至貴州松桃廳界六十五里。南至鳳凰廳界百二十里。北至保

靖縣界三十五里。東南至乾州廳界七十五里。西

南至松桃廳界七十里。東北至保靖縣界二里。西

分野天文翼軫分野。鷄尾之次。

建置沿革漢武陵郡五溪蠻地。隋沅陵郡地。唐溪州

地。宋熙寧間置豐溪砦。明洪武二十八年置崇山

衛。

本朝雍正八年招徠生苗四千七百餘戶。建吉多營。

設永綏協副將以下。暨同知。經歷各一員。乾隆六

十年。改設綏靖鎮。置總兵駐守。嘉慶元年。改同知

為直隸廳。歸辰永沅靖道核轉。增置知事一員。

形勢接壤黔省。為辰沅藩籬。廳志。

風俗少鬪訟。寡盜賊。風土記。

城池永綏廳城

舊在吉多坪。雍正十一年。開闢苗疆。於永綏協右營花園汛。修築城堡。嘉

慶元年。升永綏為直隸廳。改汛為綏靖鎮。築石

城。周三里有奇。高一丈三尺。長五百七十三丈六

尺。門五。七年。移廳治於此。

在廳城西隅。舊在吉多坪。廳城東北。雍正十一年。遷建

學校永綏廳學
廳西。嘉慶七年。遷廳治於花園。改建今所。八學額八名。乾隆五十二年。裁二名。餘改設新堂。今額

四名。新綏陽書院。坪在新廳城內。舊在吉多。嘉慶年間移治。改建。

戶口

六名。丁男婦共二萬五千三百九十。

田賦

額徵雜糧七千二百八十四石。八斗四升。又苗糧。

山川

玉屏山。在廳東二里。他山。尖巖山。在廳南四十里。頂有石室。

大排吾山

在廳南五十里。

高巖山

在廳南八十九里。高五百餘丈。

三台山

在廳西南八十餘里。峯巒秀異。為舊城之面山。大蠟爾山。在廳西南九十里。東接乾州。

廳界。西接貴州。酉陽土司界。南接鳳凰廳界。北接永順府保靖縣界。諸苗所居。小溪出此。或以為即。

古磨。在常豐縣東五十里。芭茅山。在廳西三十餘里。周迴。

二十里。西山。在廳西七十一里。排列如屏。晨起仙人。

巖。在廳東五里。巖。仙橋巖。在廳西七十里。石橋天。

八尺下。巖洞。在廳南。虎洞。在廳西。五花園河。在廳東。發

源貴州松桃廳。流徑茶洞。繞廳城。蠟爾堡河。在廳東。其

源有三。一出小排吾。一高巖河。在廳南。九十五里。出龍洞。一出土地坪。

澗水。在城南。一里。分都溪。在廳南。二十七里。入蠟爾堡

河。老寨溪。在廳南。七十。潮水溪。在廳西。七十。或數日

一潮。將潮則澎湃作聲。大帽溪。源出大帽山。流九

隆團溪。源出龍潭井。流七。小排吾溪。源出大山。流

七十六里。小溪。在廳界。源出蠟爾山。流。犀牛潭。在

南三里。歲旱以濁物投。老虎灘。在廳東北。久晴將

之水。輒騰沸。俄而大雨。老虎灘。雨。灘聲夜作。響激

市城。

古蹟崇山衛城

在舊廳城東三里。明洪武二十八年。按舊永綏廳在吉多坪。嘉

慶七年。徙治花園。

關隘平郎營

在廳西北。有把總駐守。

望高嶺砦

在廳東。有把總領兵分防。排

彼砦

在廳東。有兵分防。

排補砦

在廳東。兼置巡司。設守備把總各

一員。領兵駐防。嘉慶二年。巡司裁。

巖落砦

在廳東。設千總一員。領兵分防。

鴨由砦

在廳東南。設把總一員。領兵分防。

排料砦

在廳東南。有把總領兵分防。

補抽砦

在廳南。設把總一員。領兵分防。

葫蘆砦

在廳南。設把總一員。領兵分防。

夯尚砦

在廳南。

南。有把總領兵分防。

隆團砦

在廳西。本朝雍正八年。兼置巡司。乾隆年間。移駐花園。嘉慶

二年。復置巡司。七年。裁。又善設守備一員。亦移駐花園。今設把總一員。領兵分防。

米糲砦

在廳西北。接四川重慶府酉陽。土司界。設千總一員。領兵分防。老王砦。在廳西北。接四川重

慶府西陽土司界。花園砦。在廳西北。接永順府保靖縣界。本朝乾隆十年。移隆國守備於此。領兵分防。乾隆六十年。以花園為

永綏咽喉重地。改設綏靖鎮。添置總兵官駐守於此。嘉慶七年。移永綏廳同知駐此。改巡司為知事。

駐劄。鴨保砦。在廳北。設把總一員。領兵分防。尖巖砦。在廳北。設千

茶洞。長潭砦。在廳北。設把總一員。領兵分防。谷坡砦。在廳北。有千

分。螞蟻汛堡。在廳西南百里。嘉慶八年。設守備一員駐防。茶洞城石堡。在

東北。雍正八年。設吉多坪營。置副將。嘉慶七年。改移駐此。

津梁。西安橋。在廳城東門外。架木為橋。獅子橋。在廳東

里。永安橋。在廳西。下寨渡。在廳南。夯都渡。在廳南

茶洞渡。在廳西。蟆腦渡。在廳西。花園渡。在廳北。莪

六。十。里。七。十。里。在。廳。西。門。外。

溶渡 在廳北三十五里。

隄堰濫塘 在廳南十一里。周迴二十餘丈。又鴨矮壩

在舊廳城南。又南有下壩。

祠廟三侯廟 在廳東門外。俗稱天王廟。乾隆六十年。

勅封綏遠靖遠鎮遠三侯專廟。致祀。

寺觀興隆寺 在舊廳城東。雍正九年建。

名宦

本朝段汝霖 漢陽人。乾隆中任永綏廳同知。居官廉潔。勤於政治。撫民苗以誠信。手輯楚南

苗志。凡苗中俗尚。及歷代治亂叛服。攷核周詳。於三廳事尤備。治苗者奉為圭臬焉。李烜 永

廳訓導。乾隆六年。逆苗滋事。永綏被圍。短倡舉義。指授保護方畧。守城八十餘日。以勞瘵卒。事

例 聞 照 知 縣 彭 鳳 堯 連 山 人 乾 隆 五 十 七 年 任 苗

石 柳 都 叛 廳 苗 石 三 保 應 之 鳳 堯 與 副 將 伊 薩 納

督 兵 往 捕 鎮 草 鎮 總 兵 明 安 團 亦 督 兵 來 援 為 賊

所 給 鳳 堯 及 伊 薩 納 明 李 方 穀 成 都 人 嘉 慶 十 二

安 團 俱 死 之 祀 昭 忠 祠 李 方 穀 年 任 永 綏 廳 同 知

政 尚 寬 恕 聽 訟 雖 得 情 猶 婉 言 導 使 改 過 不 輕 予

札 值 歲 旱 率 屬 捐 俸 救 荒 全 活 無 算 十 五 年 卒 於

祠 任 廳 人 德 之 建 祀 東 門 外 以 祀

人物

本朝 宋儀麟 乾隆五年 鵲沉寨 苗龍老 狼叛 劉世雲

乾隆 六十年 苗變 不屈 死 同時 遇害 有 廩生 胡

啟 第 居 天 王 國 佐 王 國 輔 胡 維 聯 劉 禹 鼎 劉 正 倫

劉 正 忠 石 必 得 石 必 魁 劉 虎 胡 維 椿 石 文 舉 滕 楊

永 鳳 李 梅 胡 維 煥 張 志 鵬 俱 祀 忠 義 孝 弟 祠 滕 楊

通倫 本廳監生 與同里 監生 彭宗聖 皆饒於財 乾

隆 六十年 苗叛 出資募 鄉勇 並招集 難民 數

百人。日夜堵禦。力絀。俱遇害。又同廳諸生。楊游連。宗璋。于刃數賊。力竭死之。楊勝文亦罵賊死。

貴

乾隆六十年。苗變。連貴於鴨保寨。力護。提督劉君輔出重圍。遂負重創死之。

李海 乾隆

六十年。遭苗變。負母潛匿。苗平。負擔力作。求甘旨。以奉母。色養承歡。動出天性。廳人皆稱其孝。**楊**

昌富

任把總。乾隆六十年。隨征黔楚苗匪。陣亡。同廳把總楊昌仁。楊開科。王之會。外委蕭世貴。

黃正貴。丁起鳳。朱登元。均遇害。事聞。議卹。俱廕雲騎尉。

列女

本朝守備朱慶錦妻孫氏

乾隆六十年。逆苗滋事。慶錦時協守永綏。陣亡。氏與

妻江氏。女四人。被害死難。同時殉節之外。委楊昌仁妻胡氏。生員趙英粹妻鄧氏。氏人葛芳郁妻蕭

氏。孀生馮毛松母張氏。妻胡氏。嫂安氏。妹羅馮氏。廩生胡啟第母田氏。妻蕭氏。生員胡啟官母唐氏。

嫂張氏。氏人黃大富母楊氏。妻田氏。弟媳劉氏。並妹女。田慶富母吳氏。妻張氏。並一女一媳。劉禹鼎

妻陳氏媳姚氏。景氏。吳氏。石必德。母向氏。弟婦符氏。陳世才媳廖氏。孫媳高氏。李氏。劉疏母鄭氏。妻

閻氏。賈應道妻龍氏。龔啟文母楊氏。伯母張氏。吳通元婦劉世雲妻楊氏。並長媳鄒定靜妻張氏。胡

維椿母鄧氏。並媳石文舉妻張氏。胡啟相母丁氏。妻談氏。滕成鳳母向氏。並妻媳氏。婦饒楊氏。媳鄭

氏。孫女二人。鄭興泰妻何氏。弟婦楊氏。吳氏。媳某氏。姪女三人。向文賢妻胡氏。媳楊氏。姪媳陳氏。

秦士貴妻王氏。媳田氏。胡維煥妻李氏。婿媳李氏。楊添才妻林氏。張超羣母唐氏。胡啟榮母唐氏。叔

祖母鄧氏。伯母丁氏。叔母楊氏。弟婦滿氏。妙向胡氏。陣亡外妻蕭世貴母萬氏。妻劉氏。並長女守備

林子元妻張氏。女一。妹紫英。弟媳饒氏。向氏。姪女三人。妹周林氏。甥女周蜡姑。外委孫登元妻彭氏。

女一。把總孟國興妻段氏。女運姑。把總楊運泰妻馬氏。女大姐。俱嘉慶四年七年。旌。奉准武職。每

家合建一坊。紳士及民人男婦一廳。總建一坊。

土產 磬石

小排吾出。土人隨其體而為之。形聲。其聲清越。可聽。雖眼失。當則音。

水晶

石

白稜石

每枚六稜
莖淨如玉

化石

鴨保寨出

灰杉

葫蘆寨出

紅白

菜

莖皆紅

萬壽菊

廳境出

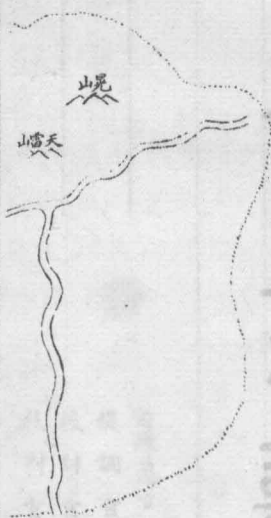
冕州直隸廳圖

清州

黃州

貴州直隸州界圖

玉州貴



清州貴

芷江縣界

昆州直隸廳

屏縣界

貴州玉屏縣界

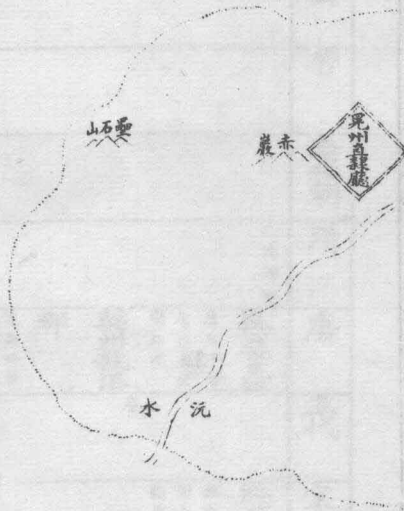
要石山

赤巖

昆州直隸廳

沅水

溪縣界



永興縣



晉州五州縣界

新縣

晃州直隸廳表

晃州直隸廳

秦

漢

武陵郡地

三國

晉

南北朝

隋

沈陵郡地

唐

五代

宋

元

明

羈糜晃州

屬熙州都督府田氏

蠻居之

晃州龍溪

郡

長安四年

置舞州開

元十三年

改鶴州二

十年改常

州大德五

年更名

崑山縣

貞觀中置

廢

廢

羈糜晃州

熙寧七年

併入盧陽縣屬沅州

晃州巡司

屬沅州

大清一統志

晃州直隸廳

在湖南省治西南一千二百四十五里。東西距五十二里。南北距百四十五里。

東至沅州府芷江縣界二十七里。西至貴州玉屏縣界二十五里。南至貴州青溪縣界一百一十里。北

至玉屏縣界三十五里。東南至芷江縣界二十八里。西南至青溪縣界九十里。東北至貴州黃道土

司界三十三里。西北至玉屏縣界二十五里。由廳治至京師四千八百八十五里。

分野天文翼軫分野。鶉尾之次。

建置沿革漢武陵郡地。隋沅陵郡地。唐為羈縻晃州。

屬黔州都督府。又分置獎州。龍溪郡。栽山縣。渭溪田氏蠻居之。

縣。尋廢。宋熙寧七年。併入盧陽縣。屬沅州。明晃州

巡司地。屬沅州。

本朝為芷江縣地。乾隆元年。沅州升府。設芷江縣巡

司隸之。嘉慶二十二年。移府屬涼繖通判駐晃州。

為直隸廳。以晃州巡檢隸之。改岳州府司獄為巡

司。移駐涼繖。歸廳統轄。歸辰永沅靖道覈轉。

形勢前臨大河。後倚田山。逼近黔苗。為全楚咽喉要

道。省志。

風俗地界山谿。刀耕火種。圖經。

城池晃州廳城。五代首田氏築城。宋熙寧間收復。明屬沅州衛。築堡設兵。本朝順治初

設汛。乾隆三年。梵堡以石。嘉慶二十二年。移涼繖通判駐此。升直隸廳。

學校晃州廳學。嘉慶二十二年。升直隸廳。移麻陽訓導駐此。入學額數八名。

戶口

人名丁男婦共五萬七千一百六十

田賦

由沅州府芷江縣分撥民屯田地塘四百四頃

兩五錢八分

山川米公山

在廳東界域黔楚體勢磅礴

天雷山

在廳東二十里自麓至頂凡十

里連岡峙岫青覆遠近禱雨輒應

白巖山

在廳東三十里峻峭奇特類狻猊昂首竦顧

冕山

在廳東三十里九域志盧陽縣有冕山

壘石山

在廳西八十里方與紀要作壘

石山。山峯皆石層疊而上。如畫家皴法。下有壘石灘。

赤巖

在廳西。憑江矗立。如削。下瞰澄潭。

涼緞巖

在廳西。脈自貴州鎮遠府諸山綿屬至此。迤南分橋為三。西溪在廳西

二源。一自壩坪哨東流至扶羅。一自龍溪在廳西

出貴州黃道司渭溪在廳西十里元和志渭溪縣界流入無水。渭溪水自錦州渭陽縣流入。

峽溪

在廳西一百里。流入無水。

古蹟我山廢縣

在廳西。唐置夜郎縣。後改曰我山。五代時為蠻地。宋為獎州。鋪屬。盧陽縣。

通典。龍標郡。業州。今理我山縣。元和志。獎州。本漢無陽縣地。貞觀八年。置夜郎縣。屬巫州。長安四年。

於此置舞州。開元十三年。改為獎州。龍溪郡。我山縣。本為業州。大曆五年。又改曰獎州。龍溪郡。我山縣。本

夜郎縣。天寶元年。改為我山。其理本在渭溪之南。長壽初。移溪北。九域志。盧陽縣。有獎州。鋪。明統志。

獎州。寨在沅州城西。一百里。本渭溪廢縣。在廳西。唐舞州。復改曰獎州。宋廢為寨。渭溪廢縣。在廳西。

初屬沅州。尋屬業州。後屬獎州。五代時為蠻地。縣廢。元和志。渭溪縣。聖歷元年。析我山縣於渭溪東。

置。因以為名。舊唐書。地理志。業州。渭溪。天授二年。分夜郎置。屬沅州。長安四年。改屬業州。按改屬

時尚當稱。為舞州。

關隘

蜈蚣關

在廳東。

晃州巡司

乾隆三年設。隸芷江縣。駐晃州堡。嘉慶二十二年。

年。升為直隸廳。涼緞巡司。在廳東南百二十里。

以巡司改歸廳轄。駐此。嘉慶二十二年。移通判駐

年。以沅州府通判。駐此。嘉慶二十二年。移通判駐

冕州。升為直隸廳。以岳州府司獄改巡司。遷駐涼

緞。歸廳。鮎魚堡。在廳西。南安哨堡。在廳西。冕州堡

統轄。即宋初蠻所置冕州也。冕州汛。有守備。甘昧汛。在

明洪武中置巡司。今裁。冕州汛。有守備。甘昧汛。在

溪僻。冕州驛。與冕州堡隔河。明洪武中置驛。獎

州砦。在廳東。津梁冕州渡。在廳西。冕

隄堰韭菜塘。在廳西。寺觀紫巖宮。在廳西。石塢溪。明里人黃

永捨宅建為西溪壯觀。

冕州直隸廳

卷一百一十五

卷一百一十五

卷一百一十五

卷一百一十五

卷一百一十五

卷一百一十五

卷一百一十五

卷一百一十五

卷一百一十五

前總纂官臣李元沅恭纂輯
 提調官臣張日章恭覆輯
 校對官臣吳思權恭校
 校對官臣章詒燕恭覆校