

750  
301211

БЕЛАРУСКИ  
КАЛЕНДАР  
1928  
KALENDAR  
BIELARUSKI

241

ЛАТВІЯ.

Выданьне Беларускага Прасьветнага Каапэратыву  
„Культура і Праца“.



750  
301211

БЕЛАРУСКІ  
КАЛЕНДАР  
1928  
KALENDAR  
BIELARUSKI

ЛАТВІЯ.

Выданьне Беларускага Прасьветнага Каапэратыву  
„Культура і Праца“.

142

(40)

НАЦЫЯНАЛЬНАЯ



**Вясна** пачынаецца 20 сакавіка. Дзень роўны ночы.  
**Лета** пачынаецца 21 чэрвеня. Найдаўжэйшы дзень.  
**Восень** пачынаецца 23 верасня. Дзень роўны ночы.  
**Зіма** пачынаецца 22 снежня. Найкарацейшы дзень.

### Календарныя знакі.

☾ Маладзік (першая квадра). ☽ Сход (трэцяя квадра).  
 ☽ Поўня (другая квадра). ☾ Вятых (чацьвёртая квадра).

### Зацьменьне сонца.

Частковае зацьменьне сонца (0,51 дыямэтра) будзе відно  
 12 лістапада ад 9 да 12 гадзіны.

### Сьвяточныя дні

#### ў дзяржаўных і самаўрадовых установах.

Новы Год (1 студзеня), Хрышчэньне Гасподне (6 студзеня), Вызнаньне Латвіі de jure (26 студзеня), Дзень малітвы (29 лютага), Вялікі Чацьверг (5 красавіка), Вялікая Пятніца (6 красавіка), Вялікдзень (8 — 10 красавіка), Скліканьне Латвійскага Устаноўчага Сходу (1 траўня), Ушэсьце Гасподне (17 траўня), Сёмуха (27—29 траўня), Дзень памяці гэроюў (22 чэрвеня), Купальне (23 чэрвеня), Яна (24 чэрвеня), Сьвята Веры (31 кастрычніка), Сьвята Заснаваньня Латвійскае Дзяржавы (18 лістапада), Каляды (25—27 снежня) і усе нядзелі (52 дні).

У Латгаліі Дзень Малітвы не сьвяткуецца, але затое сьвяткуюцца гэтка дні: Сакраментны дзень (6 чэрвеня), 6 дзён Н. Д. Марыі (2 лютага, 25 сакавіка, 15 жніўня, 8 верасня і 8 снежня), Пятра і Паўла (29 чэрвеня) і Усіх Сьвятых (1 лістапада).

### Рыбацкі календар.

Забаронена лавіць рыбу: Акунёў ад 12 красавіка да 31 траўня. Ляшчэй і плотак ад 1 траўня да 15 чэрвеня. Карасей і ліней ад 1 чэрвеня да 30 чэрвеня. Ракаў ад 1 кастрычніка да 31 траўня. Забаронена трыціць рыбу і глушыць патронамі.

### Паляунічы календар.

Лясных звяроў і птушак забаронена біць:

1., Дзікіх коз, ласіх і іх казылят і цялят, а такеама матак глушчоў — увесь год. 2., Лосей ад 1 студзеня да 15 верасня. 3., Казлоў ад 1 студзеня да 15 жніўня. 4., Зайцаў ад 15 лютага да 15 верасня. 5., Цяцэрак ад 15 лютага да 15 верасня. 6., Сломак, глушчоў, цядзюроў і рабоў ад 1 чэрвеня да 15 жніўня, але бэкасаў ў лёт магчыма біць праз увесь год. 7., Гусей і лебядзёў ад 15 траўня да 15 ліпеня. 8., Качак, бэкасаў, ныркоў і іншых вадзяных і балотных птушак ад 1 снежня да 15 ліпеня. 9., Селезьяў ад 15 красавіка да 15 ліпеня. 10., Курапатак ад 1 лістапада да 1 верасня. 11., Бельх цяцэрак, перапялоў і рабак ад 15 лютага да 1 жніўня. 12., Усіх іншых птушак і звяроў (апрача хіжацкіх і шкодных) ад 1 красавіка да 15 ліпеня.

Забаронена паляваньне ў ночы, а так сама сілкамі, сеткамі, западнямі, капканамі і таму падобнымі прыладамі, а так сама атраваю.

Прыладамі дазваляецца лавіць ваўкоў, лісец, тхораў і іншых грызуноў ў населеных месцах, калі лавецкія прылады ставяцца так, каб не пашкодзіць іншым зьверам і людзям.



Стары календ.	Праваслаўны календар.		Новы календар.	Katalicki kalendar.	
19	Ндз.	Сьв. муч. Баніфацыя.	1	Ндз.	Nowy Hod. Ab P. Jez.
20	Пан.	Сьв. Ігната Баганосца.	2	Пан.	Imia Jezusa, Makara.
21	Аўт.	Мучаніцы Юліаніі.	3	Аўт.	Danily муč. Genowefy.
22	Сяр.	Вялікамучан. Анастасі.	4	Сяр.	Ciта biskupa.
23	Чац.	Прп. Паўла Неокесар.	5	Їсц.	Wileja (biaz postu). Tel.
24	Птн.	См. Прота, Іакіфа.	6	Птн.	Try Karali.
25	Суб.	Каляды. Нар. Іс. Хрыста.	7	Суб.	Lucyjana i Juljana муč. ☿
26	Ндз.	Саб. Пр. Багародзіцы.	8	Ндз.	1 па 3 Kar. Seweraga.
27	Пан.	Прападобнага Хвёдара.	9	Пан.	Marcyjanny муčаніцы.
28	Аўт.	20 тыс. муч. у Нікомід.	10	Аўт.	Paўła P.
29	Сяр.	Прападобнага Маркела.	11	Сяр.	Hygina.
30	Чац.	Апостала Цімона.	12	Їсц.	Honoraty
31	Птн.	Прападобнай Маланьні.	13	Птн.	Hilaraga.
1	Суб.	Новы Год. Абр. Гасподне.	14	Суб.	Feliksa, ☾
2	Ндз.	31 па Пяцідз. Сільвэстра.	15	Ндз.	2 па 3 Kar.
3	Пан.	Прарока Малаха.	16	Пан.	Marcelaha pust.
4	Аўт.	Сабор 70 апосталаў.	17	Аўт.	Antona Op.
5	Сяр.	Мучаніка Феопемта.	18	Сяр.	Katedry św. u Rymie.
6	Чац.	Хрышчэньне Гасподне.	19	Їсц.	Henryka.
7	Птн.	Саб. Іоанна Кьсціцеля.	20	Птн.	Fabijana i Sebastyjana.
8	Суб.	Спр. Юрыя.	21	Суб.	Ahnešy dzewy.
9	Ндз.	32 по Пяцідз. Поліеўкта.	22	Ндз.	3 па 3 Kar. Wincenta. ☾
10	Пан.	Сьв. Грыгора.	23	Пан.	† Zaruč. N. D. Maryji.
11	Аўт.	Прападобн. Хвядоса.	24	Аўт.	Cimachieja biskupa.
12	Сяр.	Мучаніцы Тацяны.	25	Сяр.	Naw. św. Paўła.
13	Чац.	Мучаніцы Ярмілы.	26	Їсц.	Wyzn. Latvii de jure.
14	Птн.	Сьвятой Ніны.	27	Птн.	Jana Zalatawusnaha.
15	Суб.	Прападобнага Паўла.	28	Суб.	Abjaul. św. Agniešy.
16	Ндз.	33 па Пяц. ап. Пётры.	29	Ндз.	4 па 3 Kar. Franciški. ☾
17	Пан.	Прп. Антона.	30	Пан.	Marciny dz. муčаніцы.
18	Аўт.	Сьв. Апанаса Вялікага.	31	Аўт.	Piotry Holskaga.

**Калі хочаш каб цябе шанавалі, шануй сам сябе!**

Не саромся прызнацца, што ты беларус і ведай, што найбагацейшая спадчына ад дзядоў і найвялікшы скарб — гэта твая беларуская душа.

Стары календ.		Праваслаўны календар.	Nowy kalendar.		Katalicki kalendar.
19	Сяр.	Прападобнага Макара.	1	Siar.	Ihnata biskupa.
20	Чац.	Прп. Аўхіма Вялік.	2	Їац.	<b>Ѓам. Hramniĉnaj N. M. Dz.</b>
21	Птн.	Прападобнага Максіма.	3	Ptn.	BlaŹeja biskupa muĉ.
22	Суб.	Сьв. ап. Цімахея.	4	Sub.	Weroniki p.
<b>23</b>	<b>Ндз.</b>	<b>Аб Мыт. і Фар. Клімент.</b>	<b>5</b>	<b>Ndz.</b>	<b>5 па 3 Кар. Agaty dz.</b>
24	Пан.	Прападобн. Ксені.	6	Pan.	Daroty dz. muĉ.
25	Аўт.	Сьв. Грыгора.	7	Aūt.	Romualda Op.
26	Сяр.	Прп. Ксенофонта.	8	Siar.	Jana z Malty
27	Чац.	Пер. мошч. Іоан. Злат.	9	Їац.	Apalonii dz. muĉ.
28	Птн.	Прп. Яфрэма.	10	Ptn.	Scholastyki dz.
29	Суб.	Пер. мошч. Ігната Бог.	11	Sub.	Abjaūl. N. M. Dz. u Luc
<b>30</b>	<b>Ндз.</b>	<b>Аб блудным сыне. Васіл.</b>	<b>12</b>	<b>Ndz.</b>	<b>Miasapusnaja. Eūlali.</b>
31	Пан.	Сьв. Кіра і Іоанна.	13	Pan.	Jana i Kaciaryny.
1	Аўт.	См. Трыфона.	14	Aūt.	Walentaga.
<b>2</b>	<b>Сяр.</b>	<b>Срэценьне Гасподне.</b>	15	Siar.	Justyna.
3	Чац.	Сімеона Богапрыімца.	16	Їац.	Juliany.
4	Птн.	Прп. Ісідара.	17	Ptn.	Kanstancyi.
5	Суб.	Мучаніцы Агаты.	18	Sub.	Symona b. m.
<b>6</b>	<b>Ндз.</b>	<b>Мясапусная. Пр. Вукола.</b>	<b>19</b>	<b>Ndz.</b>	<b>Zapusnaja.</b>
7	Пан.	Прп. Пархвена.	20	Pan.	Lawona.
8	Аўт.	См. Хвёдара.	21	Aūt.	Maksimilijana b.
9	Сяр.	См. Мікіпара.	22	Siar.	† Papielica.
10	Чац.	См. Харлампа.	23	Їац.	Piotry Daminiana.
11	Птн.	Ом. Уласа.	24	Ptn.	Macieja ap.
12	Суб.	См. Мелета.	25	Sub.	Anastasyi.
<b>13</b>	<b>Ндз.</b>	<b>Заг. на Вял. пост. Марц.</b>	<b>26</b>	<b>Ndz.</b>	<b>1 postu.</b>
14	Пан.	Прп. Кірылы, в. сл.	27	Pan.	Aleksandra.
15	Аўт.	Сьв. ап. Анісіма.	28	Aūt.	Leanarda.
16	Сяр.	Мучаніка Панфіла.	29	Siar.	Ramana Op.

**Выбірайце у Валасныя Рады сьвядомых беларусаў.**  
**Чурайцеся панскіх падлыжнікаў і ня верце іх абяцанкам: за панскую ласку прададуць яны вашыя сялянскія патрэбы**



Стары календ.	Праваслаўны календар.	Новы календ.	Katalicki kalendar.
17	Чац. Тодара. Арсеня.	1	Їас. Albina.
18	Птн. Льва. Зінона.	2	Птн. Aleny.
19	Суб. Архіна. Халімона.	3	Sub. Kunehundy.
<b>20</b>	<b>Ндз. 1 Вялікага пост.</b> Лева.	<b>4</b>	<b>Ndz. 2 postu.</b> Kazimiera.
21	Пан. Цімахвея.	5	Пан. Muč. Adryjana.
22	Аўт. Знаходж. мошч. с. м.	6	Аўт. Wiktora i Wiktora m.
23	Сяр. См. Палікарпа.	7	Сяр. Tamaša z Akwinu.
24	Чац. Івана Хрысьціцеля.	8	Їас. Jana Božaha.
25	Птн. Тараса.	9	Птн. † Prancisi Ryml.
26	Суб. Сьв. Парфіра.	10	Sub. † 40 mučanikaŭ.
<b>27</b>	<b>Ндз. 2 Вялік. пост.</b> Грыгора.	<b>11</b>	<b>Ndz. 3 postu.</b> Kanstantaha.
28	Пан. Васіля. Мартыны.	12	Пан. Hryhora p.
29	Аўт. Івана. Касьяна.	13	Аўт. Krystyny, Mikipara.
1	Сяр. Антона. Аўдоўці.	14	Сяр. Matyldy.
2	Чац. См. Фядота.	15	Їас. Klemensa, Longina.
3	Птн. Зэнона.	16	Птн. Abrahamama pust.
4	Суб. Гарасіма. Данілы.	17	Sub. † Jazepa z Arm.
<b>5</b>	<b>Ндз. 3. Вял. пост.</b> Канона.	<b>18</b>	<b>Ndz. 4 postu.</b> Gabriela Arch.
6	Пан. 42 мучанікаў.	19	Пан. Jazepa z N. M. D.
7	Аўт. Васіля. Ахрэма.	20	Аўт. Jachima.
8	Сяр. Прп Феафілакта.	21	Сяр. Benedykta Op.
9	Чац. Сорак мучанікаў.	22	Їас. Kaciaryny.
10	Птн. Кандрата. Купрыяна.	23	Птн. Wiktara.
11	Суб. Сапрона.	24	Sub. Marki i Cimoch.
<b>12</b>	<b>Ндз. 4. Вял. пост.</b> Івана Ліс.	<b>25</b>	<b>Ndz. 5 post. Blahaw. N. M. Dz.</b>
13	Пан. Нікіфара.	26	Пан. Lunginy, Tekli.
14	Аўт. Прп. Бэнэдыкта.	27	Аўт. Janā Damasc.
15	Сяр. Агапа.	28	Сяр. Jana Kapistrana.
16	Чац. Савіна.	29	Їас. Aŭstazaha Op.
17	Птн. Аляксея Чалав. Бож.	30	Птн. Waleraha.
18	Суб. Кірылы. Трахіма.	31	Sub. † Balbiny.

## ШАНУЙ УСЕ ІНШЫЯ НАЦЫІ.

Мы, беларусы, разам з іншымі нацыямі прынясем карысьць агульна-чалавечай культуры толькі тады, калі разам з імі складзём нашыя ўласныя беларускія духоўныя скарбы.

Стары календ.	Праваслаўны календар.		Nowy kalendar.	Katalicki kalendar.	
19	<b>Ндз.</b>	<b>5. Вял. пост.</b> Хрысанфа.	1	<b>Ndz.</b>	<b>Wierbnaja.</b> Tutory m.
20	Пан.	Прападоб. Айцоў.	2	Pan.	Pranciška.
21	Аўт.	Якава, еп.	3	Aŭtr.	Ryšarda.
22	Сяр.	Васіля.	4	Šiar.	Jzydara.
23	Чац.	Нікона і яго 400 вуч.	5	<b>Їас.</b>	<b>Wialik. Ćacwer.</b>
24	Птн.	Захара.	6	<b>Ptn.</b>	<b>Wialik. Piatnica.</b>
25	<b>Суб.</b>	<b>Добравешч. Дзев. Марыі.</b>	7	Sub.	Epifana.
26	<b>Ндз.</b>	<b>Вербн. Ух. Гасп. у Іерус.</b>	8	<b>Ndz.</b>	<b>Wialikdzien.</b>
27	Пан.	Мч. Матроны.	9	<b>Pan.</b>	<b>Wialikdzen.</b>
28	Аўт.	Іларыона Нов.	10	<b>Aŭtr.</b>	<b>Wialikdzen.</b>
29	Сяр.	Марка. Кірылы. Івана.	11	Šiar.	Lawona.
30	Чац.	Страстны Чацьвер.	12	Їас.	† Wiktora.
31	<b>Птн.</b>	<b>Вялікая Пятніца.</b>	13	Ptn.	Justyny.
1	Суб.	Вялікая Субота. Марыі.	14	Sub.	† Walerjana.
2	<b>Ндз.</b>	<b>В Я Л І К Д З Е Н Ь.</b>	15	<b>Ndz.</b>	<b>Prawodnica.</b> Anastazaha.
3	<b>Пнт.</b>	<b>Сьветлы Панядзелак.</b>	16	Pan.	Marcel.
4	<b>Аўт.</b>	<b>Сьветлы Аўторак.</b>	17	Aŭtr.	Aniceta.
5	Сяр.	Феадула і Агафона.	18	Šiar.	Bahumila.
6	Чац.	Еўдзіхія.	19	Їас.	Tymona.
7	Птн.	Мч. Грыгора.	20	Ptu.	Ahnesy.
8	Суб.	Апостала Радзівона.	21	Sub.	Anzelma.
9	<b>Ндз.</b>	<b>2 па Вялікадню.</b>	22	<b>Ndz.</b>	<b>2 па Wialik.</b> Sotera.
10	Пан.	Цярэнція.	21	Pan.	Wojciecha.
11	Аўт.	Анціпа.	24	Aŭtr.	Juryja muč.
12	Сяр.	Васіля, епіскуп. Пар.	25	Šiar.	Marki Ewangelista.
13	Чац.	Арцемона.	26	Їас.	Kleta i Marc.
14	Птн.	Марціна, пап.	27	Ptn.	Teofila.
15	Суб.	Арыстарха.	28	Sub.	† Paŭla ad kryža.
16	<b>Ндз.</b>	<b>3 па Вялік. Мір.</b>	29	<b>Ndz.</b>	<b>3 па Wialik.</b> Piotry m.
17	Пан.	Муч Сімона.	30	Pan.	Kaciaryny.

**Вучы дзяцей у беларускай мове і дамагайся беларускае школы.**  
Толькі у роднай, добра зразумелай мове, разьвіваецца чалавечы розум і толькі родная школа дасьць навуку, карысную твайму дзіцяці.



Стары календ.	Праваслаўны календар.		Новы календар.	Katalicki kalendar.	
18	Аўт.	Прап Івана.	1	Аўт.	Sklik. Latw. ust. schodu.
19	Сяр.	Івана Старапяч.	2	Siar.	Zygmunta.
20	Чац.	Фвёдара. Трыхіны.	3	Сас.	Znach. Kryža św.
21	Птн.	Януара.	4	Ptn.	† Floryjana.
22	Суб.	Фёдара. Сікеота.	5	Sub.	Piusa.
<b>23</b>	<b>Ндз.</b>	<b>4 па Валік.</b> Язэпа.	<b>6</b>	<b>Ндз.</b>	<b>4 па Wial.</b> Jana apost.
24	Пан.	Савы стр.	7	Пан.	Damiceli.
25	Аўт.	Апост. і Ев. Маркі.	8	Аўтр.	Stanislawa.
26	Сяр.	Васіля мучан.	9	Siar.	Hryhora.
27	Чац.	Сымона мучан.	10	Сас.	Izydara.
28	Птн.	Максіма.	11	Ptn.	† Mametra.
29	Суб.	9 муч. у Кізіцы.	12	Sub.	Pankrata.
<b>30</b>	<b>Ндз.</b>	<b>5 па Вялік.</b> Якава.	<b>13</b>	<b>Ндз.</b>	<b>5 па Wial.</b> Serwata.
1	Пан.	Ярэма.	14	Пан.	Banifata. Kryż. dz.
2	Аўт.	Апанаса.	15	Аўтр.	Zofii. Kryż. dz.
3	Сяр.	Мч. Цімафея.	16	Siar.	Jana Niepom. Kryż. dz.
4	Чац.	Муч. Пелагеі.	<b>17</b>	<b>Сас.</b>	<b>Usšescie.</b>
5	Птн.	Муч. Ірыны.	18	Ptn.	† Feliksa kapuc.
6	Суб.	Іова праведн.	19	Sub.	Piotry Celestyna.
<b>7</b>	<b>Ндз.</b>	<b>6 па Вялік.</b> Акакія.	<b>20</b>	<b>Ндз.</b>	<b>6 па Wial.</b> Bernardyna.
8	Пан.	Івана Багаслова.	21	Пан.	Wiktora
9	Аўт.	Пер. м. сьв. Мік. Чуд.	22	Аўтр.	Jużii.
10	Сяр.	Сымона прав.	23	Siar.	Dezydara.
<b>11</b>	<b>Чац.</b>	<b>Узьнясенне Гасподне.</b>	24	Сас.	Zuzanny.
12	Чац.	Епіфанія.	25	Ptn.	Hryhora.
13	Суб.	Глікерыі.	26	Sub.	Pilipa Ner.
<b>14</b>	<b>Ндз.</b>	<b>7 па Вялік.</b> Максіма.	<b>27</b>	<b>Ндз.</b>	<b>Siomucha. Zialien. sw.</b>
15	Пан.	Пахома.	<b>28</b>	<b>Пан.</b>	<b>Swiatočny.</b>
16	Аўт.	Фёдара. Яфрэма.	<b>29</b>	<b>Аўт.</b>	<b>Swiatočny.</b>
17	Сяр.	Андроніка.	30	Siar.	Feliksa pap.
18	Чац.	Феодота.	31	Сас.	Anieli.

Тваім абаронцам можа быць толькі абаронца працоўных.  
 Ня вер ніколі тым, хто шукае твайго голасу, абцяючы табе залатое  
 царства на зямлі і на небе.

Стары календ.	Праваслаўны календар.		Новы календар.	Katalicki kalendar.	
19	Птн.	Патрыкія.	1	Ptn.	Jakuba.
20	Суб.	Муч. Талалея.	2	Sub.	† Serca Iezusa, Marcei.
<b>21</b>	<b>Ндз.</b>	<b>Дзень Сьв. Тройца.</b>	<b>3</b>	<b>Ndz.</b>	<b>1 па Сiom.</b>
<b>22</b>	<b>Пан.</b>	<b>Дзень Сьв. Духа.</b> Васіліек.	4	Pan.	Kwiryna.
23	Аўт.	Міхала еп.	5	Aūtr.	Banifata.
24	Сяр.	Сімеона Стоўпц.	<b>6</b>	<b>Siar.</b>	<b>Sakramentu.</b>
25	Чац.	Абр. галав. Івана Прад.	7	Čac.	Božaje Cela.
26	Птн.	Апост. Карпа.	8	Ptn.	Maksima.
27	Суб.	Ферапонта.	9	Sub.	† Pryma i Feliksa m.
<b>28</b>	<b>Ндз.</b>	<b>1 па Пяцідз.</b> Мікіты.	<b>10</b>	<b>Ndz.</b>	<b>2 па Сiom.</b> Marharty.
29	Пан.	Хвядосы.	11	Pan.	Barnaby. Ap.
30	Аўт.	Ісаакія Далм.	12	Aūtr.	Jana W. Anupreja.
31	Сяр.	Апост. Ярмы.	13	Siar.	Antoniaha Vad.
1	Чац.	Юстына.	14	Čac.	Wasila Wialikaha.
2	Птн.	Мікіпара.	15	Ptn.	† Uz. Serc. Jez.
3	Суб.	Мч. Лукільяна.	16	Sub.	Bennona b.
<b>4</b>	<b>Ндз.</b>	<b>2 па Пяцідз.</b> Міграфана.	<b>17</b>	<b>Ndz.</b>	<b>3 па Сiom.</b> Jolanty.
5	Пан.	См. Дарафея.	18	Pan.	Marka i Mart.
6	Аўт.	Прп. Віссарыёна.	19	Aūtr.	Gerwaza i Prataza m.
7	Сяр.	См. Феодота.	20	Siar.	Sylwieryja.
8	Чац.	См. Феодота Стр.	21	Čac.	Alojzaha, Gonzagi.
9	Птн.	Сьвятога Кірылы.	<b>22</b>	<b>Ptn.</b>	<b>Dz. pam. her.</b> Paulina.
10	Суб.	См. Цімахвея.	<b>23</b>	<b>Sub.</b>	<b>† Kupalle.</b> Ahrypiny.
<b>11</b>	<b>Ндз.</b>	<b>3 па Пяцідз.</b> Варфалам.	<b>24</b>	<b>Ndz.</b>	<b>4 па Сiom.</b> N. Jana Chr.
12	Пан.	Анупрэя Вялік.	25	Pan.	Prospiera.
13	Аўт.	См. Акуліны.	26	Aūtr.	Jana i Paūla m. m.
14	Сяр.	Прп. Алісея.	27	Siar.	Uladyslawa.
15	Чац.	Спр. Амоса.	28	Čac.	Lawona.
16	Птн.	Сьв. Ціхона.	<b>29</b>	<b>Ptn.</b>	<b>Pietry i Paūla</b> Ap.
17	Суб.	См. Мануїла.	30	Sub.	Amili.

Пісар валасны — гэта найміт.

Глядзіце каб з найміта ён ня стаўся гаспадаром воласьці, бо тады вы зробіцеся парабкамі свайго пісара.



Стары календ.	Праваслаўны календар.		Новы календар.	Katalicki kalendar.	
18	Ндз.	4 па <b>Пяцідз.</b> См. Лявон.	1	Ндз.	<b>5 па Siom.</b> Teodoryka.
19	Пан.	Ап. Іуды.	2	Пан.	† Nawiedz. Dz. Maryi.
20	Аўт.	Сьв. Мяхода.	3	Аўтр.	Anatola.
21	Сяр.	См. Юліяна Тарск.	4	Siar.	Jazepa Kalas.
22	Чац.	См. Аўсевія.	5	Сас.	Antoniaha Z.
23	Птн.	См. Агрыпіны.	6	Ptn.	Jzajuša.
24	Суб.	<b>Нарадж. Івана Ксьціцеля.</b>	7	Sub.	Pulcheryi.
25	Ндз.	<b>5 па Пяцідз.</b> Хаўроньні.	8	Ндз.	<b>6 па Siom.</b> Alžbiety.
26	Пан.	Прп. Давіда.	9	Пан.	Wieroniki. Kirylij.
27	Аўт.	Прп. Самсона.	10	Аўтр.	7. br. muč. syn. Feliksa.
28	Сяр.	† Кіра і Івана.	11	Siar.	Palahiei.
29	Чац.	<b>Апп. Пётры і Паўлы.</b>	12	Сас.	Henryka.
30	Птн.	Сабор 12 апосталаў.	13	Ptn.	Malgaržaty.
1	Суб.	См. Кузьмы і Дзямьян.	14	Sub.	Bonawentury.
2	Ндз.	<b>6 па Пяцідз.</b> П. р. П. Б.	15	Ндз.	<b>7 па Siom.</b>
3	Пан.	См. Іакіфа.	16	Пан.	N. Dz. Škaplernaj.
4	Аўт.	Прп. Андрэя Кр.	17	Аўтр.	Alaksieja, Westyny.
5	Сяр.	Прп. Апанаса Афонск.	18	Siar.	Symona, Kamilla.
6	Чац.	Прп. Сісея Вялікага.	19	Сас.	Wincentaha z Paūl.
7	Птн.	Прп. Фамы.	20	Ptn.	Časlawa.
8	Суб.	Свм. Пракопа.	21	Sub.	Praksedy, Wiktora.
9	Ндз.	<b>7 па Пяцідз.</b> Панкрата.	22	Ндз.	<b>8 па Siom.</b> Mar. Magd.
10	Пан.	Антоня Пячэрск.	23	Пан.	Apolinara.
11	Аўт.	См. Ольгі. Аўхіміі.	24	Аўтр.	Krystyny.
12	Сяр.	См. Прокла і Іларыя.	25	Siar.	Jakuba Apost.
13	Чац.	Саб. Арханг. Гаўрылы.	26	Сас.	Hanny, Matki N. Dz. M.
14	Птн.	Сьв. ап. Акілы.	27	Ptn.	Natali m., Pantal. m.
15	Суб.	† Раўноап. Уладзімера.	28	Sub.	Innocentaha i Wiktora.
16	Ндз.	<b>8 па Пяцідз.</b> Афіногена.	29	Ндз.	<b>9 па Siom.</b> Marty.
17	Пан.	Мч. Марыны.	30	Пан.	Julitty.
18	Аўт.	См. Амільяна.	31	Аўтр.	Ignata Lojoli, Aleny.

**Калі хочаш быць добрым гаспадаром, будзь добрым вучням.**  
Толькі навука расчыніць твае вочы і паможа табе падняцца над  
цёмным, скалечаным жыццём нявольніка.

Стары календ.	Праваслаўны календар.		Новы календар.	Katalicki kalendar.	
19	Сяр.	Прп. Макрыны.	1	Siar.	Ap. Piotry ū akowach. ☾
20	Чац.	† Сьв. Прар. Ільлі.	2	Сас.	N. D. M. Anielskaj.
21	Птн.	Прп. Езэкіеля.	3	Ptn.	Zn. relikw. sw. Stafana.
22	Суб.	Сьв. Марыі Магдалены.	4	Sub.	Daminika, Arystarcha.
<b>23</b>	<b>Ндз.</b>	<b>9 па Пяцідз.</b> Трахіма.	<b>5</b>	<b>Ndz.</b>	<b>10 па Siom.</b> N. D. M. S.
24	Пан.	См. Хрыстыны.	6	Пан.	† Pieram. Pansk.
25	Аўт.	Сьв. Анны.	7	Аўтр.	Kajetana, Donata.
26	Сяр.	См. Ермалая.	8	Siar.	Сyριαка, Larga, Smar. ☾
27	Чац.	† Свм. Панцелеймона.	9	Сас.	Ramana m. Rustyka.
28	Птн.	Апп. Прахора, Ніканора	10	Ptn.	Laūrina m. Bohdana.
29	Суб.	См. Калініка.	11	Sub.	Zuzany i Dygny.
<b>30</b>	<b>Ндз.</b>	<b>10 па Пяцідз.</b> Ап. Сілы.	<b>12</b>	<b>Ndz.</b>	<b>11 па Siom.</b> Klary, Hil.
31	Пан.	См. Еўдакіма.	13	Пан.	Hipalita.
1	Аўт.	† Вын. др. Крыж. Гасп.	14	Аўтр.	(Wilieja) Aūzebija.
2	Сяр.	Сьв. Васіля.	<b>15</b>	<b>Siar.</b>	<b>Uniebaūziacie N. D. M.</b> ☾
3	Чац.	Прп. Ісаакія.	16	Сас.	Joachima Ajca N. D. M.
4	Птн.	См. Еўдокіі.	17	Ptn.	Jacki, Mirona i P.
5	Суб.	См. Еўсеігнія.	18	Sub.	Heleny. Agapita.
<b>6</b>	<b>Ндз.</b>	<b>11 па Пяц.</b> Прэабр. Гасп.	<b>19</b>	<b>Ndz.</b>	<b>12 па Siom.</b> Marjana.
7	Пан.	Прмч. Домеція.	20	Пан.	Bernarda.
8	Аўт.	Сьв. Амільяна спаведн.	21	Аўтр.	Ioanny ūd.
9	Сяр.	† Сьв. апостала Мацея.	22	Siar.	Symcharyjana.
10	Чац.	См. Лаўрына.	23	Сас.	Pilipa. ☾
11	Птн.	См. Евільы.	24	Ptn.	Baūtramieja, Ptolom.
12	Суб.	См. Анкіты.	25	Sub.	Ludwika Uhorsk. kar.
<b>13</b>	<b>Ндз.</b>	<b>12 па Пяцідз.</b> Максіма.	<b>26</b>	<b>Ndz.</b>	<b>13 па Siom.</b> Ireneuša.
14	Пан.	Прарока Міхея.	27	Пан.	N. Dz. Mar. Cz.
<b>15</b>	<b>Аўт.</b>	<b>Прачыстая. Усьп. Пр. Б.</b>	28	Аўтр.	Aūgustyny, Hermana.
16	Сяр.	Пер. обр. Гасп. Дыаміда.	29	Siar.	Sciaccie hal. Jana Chr.
17	Чац.	См. Мірона.	30	Сас.	Razali Lim. Feliusa.
18	Птн.	См. Флора і Лаўры.	31	Ptn.	Rajmunda, Paūlina. ☾

**Каапэрацыя сьвеціць як сонца, толькі сьляпы яе ня бачыць.**  
**Закладайце каапэратывы уваходзьце ўсе цалком ў вашыя арганізацыі і вы будзеце самы гаспадарамі сваёй долі.**



Стары календ.	Праваслаўны календар.		Новы календар.	Katalicki kalendar.	
19	Суб.	См. Андрэя Страцілата.	1	Sub.	Idaha Op.
20	Ндз.	13 па Пяцідз. Самуіла.	2	Ndz.	14 па Siom. Stafana.
21	Пан.	Мч Вассы і Фадзея.	3	Пан.	Branisława.
22	Аўт.	См. Агафоніка.	4	Аўтр.	Razali.
23	Сяр.	Мч. Луппа. Калініка.	5	Сяр.	Paciaš. N. M. Łaūr.
24	Чац.	См. Еўціха.	6	Їас.	Zachara praroka.
25	Птн.	Ап. Варфаламея і Ціта.	7	Птн.	Jana m., Reginy.
26	Суб.	См. Адрыана.	8	Sub.	Naradžen. N. M. D.
27	Ндз.	14 па Пяцідз. Пімена.	9	Ndz.	15 па Siom. Siarhieja.
28	Пан.	Прп. Майсея.	10	Пан.	Mikalaja z T.
29	Аўт.	Сьцяцпе гал. Іван. Ксьц.	11	Аўтр.	Im. N. Dz. M. Prota.
30	Сяр.	Сьв. Аляксандра.	12	Сяр.	Gwidona, Heronida.
31	Чац.	† Пал. п. Пр. Богародз.	13	Їас.	Aūhieni.
1	Птн.	† Прп. Сімеона.	14	Птн.	† Padwyšennie Sw. Kr.
2	Птн.	Мчч. Маманта і Фядот.	15	Sub.	Nikodyma.
3	Ндз.	15 па Пяцідз. Анхіма.	16	Ndz.	16 па Siom. Eūchimii.
4	Пан.	Сьв. Вавілы.	17	Пан.	Stygmunta.
5	Аўт.	Прарока Захара.	18	Аўтр.	Tamaša.
6	Сяр.	Архістр. Міхала.	19	Сяр.	Januara bisk.
7	Чац.	Сьв. Івана.	20	Їас.	Aūstacha.
8	Птн.	11 Прачыст. Нар. Пр. Б.	21	Птн.	Mateuša.
9	Суб.	Сьв. Іоакіма.	22	Sub.	Maurycyaj.
10	Ндз.	16 па Пяцідз. Пульхеры.	23	Ndz.	17 па Siom. Tekli.
11	Пан.	Прп. Фядоры.	24	Пан.	N. Maryi Dzewy w. n.
12	Аўт.	См. Аўтанома.	25	Аўтр.	Bl. Ladysława.
13	Сяр.	См. Корнілія.	26	Сяр.	Cypryjana i Justyny.
14	Чац.	Узьвыж. Жыв. Кр. Гаснодн.	27	Їас.	Kuźmy i Dziamiana.
15	Птн.	См. Мікіты.	28	Птн.	Waclawa M. Kar.
16	Суб.	Мч. Людмілы.	29	Sub.	† Michala Archaniela.
17	Ндз.	17 па Пяц. Соф., В. Н. Л.	30	Ndz.	18 па Siom. Haronima.

Не чакай пакуль табе памогуць іншыя, памагай сам сабе.  
Памятай, што ніхто ў сьвеце не паможа табе змагацца з жыцьцём,  
калі ты сам ня хочаш пазбавіцца нядолі.

Стары календ.	Праваслаўны календар.		Новы календар.	Katalicki kalendar.	
18	Пан.	Сьв. Еўменія.	1	Pan.	Remiguša.
19	Аўт.	Мч. Трафіма Савацк.	2	Aūtr.	N. Maryi Dz. Raz.
20	Сяр.	Вм. Аўстахіі.	3	Siar.	Kandyda i Ewalda.
21	Чац.	Апостала Кандрата.	4	Їас.	Pranciški Seraf.
22	Птн.	Свм. Фокі, прп. Іоны.	5	Ptn.	Placyda muč.
23	Суб.	Мчч. Андрэя і Івана.	6	Sub.	Brunona.
<b>24</b>	<b>Ндз.</b>	<b>18 па Пяцідз.</b> См. Фёклы.	<b>7</b>	<b>Ндз.</b>	<b>19 па Siom.</b> Marki.
25	Пан.	Прп. Афрасіньні.	8	Pan.	Palahei.
26	Аўт.	Прп. Івана Богаслова.	9	Aūtr.	Wincentaha.
27	Сяр.	Прп. Савація.	10	Siar.	Pranciški Borg.
28	Чац.	Прп. Харытона.	11	Їас.	Placydy i Zenaidy.
29	Птн.	Прп. Кірыака.	12	Ptn.	Maksimiljana.
30	Суб.	Свм. Грыгора.	13	Sub.	Edwarda Uhors. k.
<b>1</b>	<b>Ндз.</b>	<b>19 па Пяцідз.</b> Пакроў.	<b>14</b>	<b>Ндз.</b>	<b>20 па Siom.</b> Kaliksta.
2	Пан.	См. Кіпрыяна.	15	Pan.	Jadwihi.
3	Аўт.	См. Дзяніса.	16	Aūtr.	Martynjana.
4	Сяр.	См. Ерафея.	17	Siar.	Wiktora. Lucyny.
5	Чац.	Сьв. Пётры, Алякс.	18	Їас.	Lukaša Ewang.
6	Птн.	† Апостала Фамы.	19	Ptn.	Piotry z Alkant.
7	Суб.	Мч. Сяргея і Вакха.	20	Sub.	Felicyjana.
<b>8</b>	<b>Ндз.</b>	<b>20 па Пяцідз.</b> Палагеі.	<b>21</b>	<b>Ндз.</b>	<b>21 па Siom.</b> Aršuli.
9	Пан.	Апостала Якава.	22	Pan.	Karduli.
10	Аўт.	Мч. Еўлампія.	23	Aūtr.	Seweryna i Ramana.
11	Сяр.	Апостала Шліпа.	24	Siar.	Rafala Archaniela.
12	Чац.	Мч. Прова.	25	Їас.	Kryspina.
13	Птн.	См. Карпы і Панілы.	26	Ptn.	Ewarysta.
14	Суб.	Прп. Параскевы.	27	Sub.	Sabiny.
<b>15</b>	<b>Ндз.</b>	<b>21 па Пяцідз.</b> Лук'яна.	<b>28</b>	<b>Ндз.</b>	<b>22 па Siom.</b> Symona.
16	Пан.	Мч. Лонгіна	29	Pan.	Narcyza.
17	Аўт.	Прарока Осіі.	30	Aūtr.	Klaudziuša.
18	Сяр.	Ап. і Еван. Лукі.	31	Siar.	Swiata wiery.

**Моц народа у аднаньні працоўных.**  
**Ведай, што для багатага ты толькі працоўнае быдла, якое павінна даваць яму багацьце.**



Стары календ.	Праваслаўны календар.		Новы календар.	Katalicki kalendar.	
19	Чац.	Прарока Іоіля.	1	Їас.	Usie Swiatyja.
20	Птн.	Смч. Арцема.	2	Ptn.	† Dz. Zaduś. Jur.
21	Суб.	Прп. Іларыона.	3	Sub.	Huberta.
22	Ндз.	22 па <b>Пяцідз.</b> Альжбеты.	4	Ndz.	23 па <b>Сiom.</b> Karalá B. ☾
23	Пан.	Апостала Якава.	5	Pan.	Zach. Alźbiety.
24	Аўт.	См. Арэхвы.	6	Aūtr.	Leanarda, Feliksa.
25	Сяр.	Мч. Маркіяна і Марты.	7	Siar.	Nikandra i Karyny.
26	Чац.	† См. Зьмітры Ралунск.	8	Їас.	Gotfryda i Maūra.
27	Птн.	Прп. Нестара лет.	9	Ptn.	Todara i Oresta.
28	Суб.	Мч. Параскевы.	10	Sub.	Andreja z Aw.
29	Ндз.	23 па <b>Пяцідз.</b> Аўраама.	11	Ndz.	24 па <b>Сiom.</b>
30	Пан.	См. Зіновія.	12	Pan.	Marcina.
31	Аўт.	Сьв. ап. Стахія.	13	Aūtr.	Stanislawa Kostki.
1	Сяр.	Кузьмы і Дзям'яна.	14	Siar.	Jukunda, Juzafata.
2	Чац.	См. Акіндына.	15	Їас.	Leapolda.
3	Птн.	См. Акепеімы.	16	Ptn.	† M. B. Astrabramskaj.
4	Суб.	Прп. Іонікія.	17	Sub.	Hryhora.
5	Ндз.	24 па <b>Пяцідз.</b> Іоны.	18	*Ndz.	25 па <b>Сiom.</b> Zas. n. Latwii
6	Пан.	Прп. Паўла.	19	Pan.	Alźbiety. ☾
7	Аўт.	Мч. Іерона.	20	Aūtr.	Feliksa Wal.
7	Сяр.	† Сабор архістр. Міхал.	12	Siar.	† Achwiar. N. M. Dz.
9	Чац.	Мч. Анісіфара.	22	Їас.	Cecylii.
10	Птн.	Сьв. ап. Яраста.	23	Ptn.	Klemensa.
11	Суб.	См. Міны.	24	Sub.	Jana ad Kryža.
12	Ндз.	25 га <b>Пяцідз.</b> Ніла.	25	Ndz.	26 па <b>Сiom.</b> Kaciaryny.
13	Пан.	Івана Залатавуснага.	26	Pan.	Kanrada. ☾
14	Аўт.	Ап. Піліпа.	27	Aūtr.	Waleraha.
15	Сяр.	См. Гурья.	28	Siar.	Marswieta.
16	Чац.	Ап. Мацея.	29	Їас.	Saturnina.
17	Птн.	Сьв. Грыгора.	30	Ptn.	Andreja Ap.

### Шануй, беларус, сваю родную мову.

Той чалавек, што называе нашу мову „мужыцкай“, „хамскай“ — гэта або дурны, або панскі падбрэхач, які хоча надалей трымаць вас ў панскай кабале.

Стары календ.	Праваслаўны календар.		Новы календар.	Katalickik alendar.	
18	Суб.	Сьв. Платона і Рам.	1	Sub.	Natali.
19	Ндз.	26 па Пяцідз. Сьв Аўдзея.	2	Ndz.	1 Adw. Bibjany.
20	Пан.	Прп. Прокла.	3	Pan.	Pranciša Ksaw.
21	Аўт.	Уход у храм. Пр. Багар.	4	Aŭtr.	Barbary.
22	Сяр.	Сьв. ап. Філімона.	5	Siar.	Sabby Op. Niceta.
23	Чац.	Сьв. Мітрафана.	6	Їас.	Mikałaja.
24	Птн.	Мч. Меркурыя.	7	Ptn.	† Ambrožahs.
25	Суб.	Сьв. Клімента.	8	Sub.	Niep. Paśc. N. M. Dz.
26	Ндз.	27 па Пяцідз. Алішя.	9	Ndz.	2 Adw. Waleryi i Leŭk.
27	Пан.	Мч. Якава.	10	Pan.	N. M. Dz. Loratanskaj.
28	Аўт.	Прп. Сьцяпана.	11	Aŭtr.	Damazaha, Sabina.
29	Сяр.	См. Парамона.	12	Siar.	Alaksandra m.
30	Чац.	† Ап. Андрэя.	13	Їас.	Łucei.
1	Птн.	Прп. Навума.	14	Ptn.	Dyoskora i Herona.
2	Суб.	Прарока Авакума.	15	Sub.	Walerjana.
3	Ндз.	28 па Пяцідз. Сафроніі.	16	Ndz.	3. Adw. Eŭzebija.
4	Пан.	Влм. Варвары.	17	Pan.	Lazara.
5	Аўт.	Прп. Саввы.	18	Aŭtr.	Gracyjana.
6	Сяр.	Сьв. Мікалая Чудатворца.	19	Siar.	Daryja.
7	Чац.	Сьв. Амвросія.	20	Їас.	† Teofila i Zenona.
8	Птн.	Прп. Патанія.	21	Ptn.	† Tamaša apost.
9	Суб.	Пачацьце сьв. Ганцы.	22	Sub.	Zenona.
10	Ндз.	29 па Пяцідз. Міны.	23	Ndz.	4 Adw. Wiktoryi.
11	Пан.	Прп. Данііла.	24	Pan.	Adama i Ewy.
12	Аўт.	Прп. Сьпірыдона.	25	Aŭt.	Kaliady. Božaiе Nar.
13	Сяр.	См. Аўгена.	26	Siar.	Kaliady. Siapana.
14	Чац.	См. Фірса, Філімона.	27	Їас.	Kaliady. Jana ap. i Ew.
15	Птн.	См. Елеўферыя.	28	Ptn.	Dzietak mučan.
16	Суб.	Прарока Аггея.	29	Sub.	Tamaša.
17	Ндз.	30 па Пяцідз. Даніла.	30	Ndz.	pa Nar. Chr. Aŭhienia.
18	Пан.	См. Саввы.	31	Pan.	Sylwestra.

**Адзін ты — нішто, разам — усё.**

Адзін ты бяссільны. Толькі ў аднаньні з братамі тваімі можаш ты захаваць правы свае і здабыць правы новыя.



# Такса за паштовыя перасылкі і мейсцовыя тэлеграмы.

Пасылкі лі-  
сты і тэлегр.

## 1. Лісты.

мей- сцов.	заме- жныя.
---------------	----------------

а) Мейсцовыя, за кожныя 20 грамаў ці меней . . . . .	6	—
б) У іншых мейсцы Латвіі, за кожныя 20 грамаў ці меней . . . . .	15	—
в) Замежныя, за першых 20 грамаў і меней . . . . .	—	25
і за кожныя наступныя 20 грамаў ці меней . . . . .	—	15

**Увага:** Вага лістоў абмяжована 2-мя кіляграмамі.

## 2. Паштовыя карткі.

д) Мейсцовыя і нагадныя.		
без адказу . . . . .	6	15
з адказам . . . . .	12	30

## 3. Бандэролі.

а) З друкам і службовымі паперамі за кожныя 50 грамаў ці меней . . . . .	2	5
але за кожную пасылку з службовымі паперамі, ня менш чым . . . . .	15	25
і за кожную пасылку з друкам ня менш чым . . . . .	2	5

Пасылка ня можа важыць балей чым 2 кіляграмы і мець даўжыню больш чым 45 сантымэтраў у кожны бок. У трубку скручаныя могуць быць у даўжыню 75 сантымэтраў і ў дыяметры 10 сантымэтраў.

б) З пробным таварам за кожныя 50 грамаў ці меней . . . . .	2	5
але за кожную пасылку ня менш чым . . . . .	6	10

Пасылка ня можа важыць болей чым 350 грамаў і мець даўжыню вялікую за 30 сантымэтраў, шырыню — 20 сантымэтраў і таўшчыню (вышыню), 10 сант. У трубку скручаныя пасылкі — ня больш чым 30 сантымэтраў ў даўжыню і 15 ў дыяметры.

в) Бандэрольныя пасылкі рожнакага зместу ня могуць важыць болей за 2 кіляграмы кожны, службовыя паперы, пробныя тавары, бяручы кожны паасобку, ня могуць быць больш і цяжэй чым паказана ў пунктах „а“ і „б“; плата за бандэроль рожнакага зместу, хоць калі частка іх і службовыя, ня можа быць менш, чым . . . . .	15	25
калі-ж ў пасылцы ёсьць друк і пробны тавар, тады ня менш чым . . . . .	6	10

д) Калі пасылка аплочана за малым лікам паштовых марак, дык пры атрыманьні яе рожніца плоціцца надвойна і ня менш чым . . . . .	12	—
---	----	---

е) За перасылку друку для селяных за кожныя 1000 грамаў ці меней. . . . .	2	5
---	---	---

4. За ўпіску заказной пасылкі . . . . .	15	25
5. За паведамленьне аб выдачы заказнога ліста атрымацелю . . . . .	15	25
6. За запытаньне аб заказных пасылках . . . . .	15	50
7. За просьбу аб звароце пасылкі, перамене адрасу, з кожнае пасылкі:		
а) калі просьба выконваецца праз пошту . . . . .	30	50

б) калі просьба выконваецца праз тэлеграф — плоціцца за тэлеграму па тэлеграфнаму тарыфу.

## 8. Мейсцовыя каштоўныя лісты.

Каштоўныя лісты (грашовыя і каштоўныя лісты) на неабмяжаваную сумму прыймаюцца адчыненымі ліст залякаваны можа мець каштоўнасць ня вышэй за 400 лат.

а) Кошт за вагу: за кожныя 20 грамаў ці меней . . . . .	15	—
б) Страхоўная плата: адзін процант пададзенай каштоўнасці, але ня менш чым . . . . .	15	—
в) За лякавую пячатку, калі ў атправіцеля гэткае німа: за кожную . . . . .	2	—

Вага абмяжавана 8160 грамамі.

## 9. Мейсцовыя пакункi.

Каштоўныя і звычайныя пакункi прыймаюцца да 20 кг. Каштоўнасць пакунка можа быць ня вышэй за 400 лат. Памер пакунка ня больш чым 125 сантметр. ва ўсi бакi. Кошт не менш чым 30 сантымаў за кожны пакунак.

Страхоўная плата адзін проц. ад пададзенай каштоўнасці.

**Увага:** Падаваць каштоўнасць пакункаў вялікую, чым яны варты — забаронена і адыслацель можа быць прыцягнуты да адказнасці за неправідловыя паказаньнi з злашкодлівай мэтай.

Калі губляецца ці псуецца пакунак з няправідлова паказанай каштоўнасцю, дык адыслацель губляе права на зварот вартасці яго.

За ўпіску звычайнага пакунка . . . . .	15	—
За кожную лякавую пячатку (калі-б такой не было) . . . . .	2	—

## 10. Дробныя пакункi.

Дробныя пакункi прыймаюцца не цяжэйшыя за 2 кіляграмы; памер пакункаў ня можа быць вялікшы за 25 сантыметраў даўжынi, 15 сантметр. — шырынi і 10 см. — вышынi.

У дробных пакунках можна пасылаць усё тое, што дазваляецца перасылаць звычайнымi пакункамi. Гэтыя пакункi ня можна пасылаць як заказныя, ня можна застрахоўваць і накладаць наложны плацёж, а таксама прасіць паведамленьня аб атрыманьнi іх.

За атпраўку дробных пакункаў, пошта бярэ плату толькі за вагу паводле існуючага тарыфу, г. ё. за кожных 400 грам ці меней, 10 сантымаў, але ня менш чым 30 сантымаў за кожны пакунак.

Гэтая плата адыслацелем плоціцца ў марках, якія на патрэбную сумму наляпляюцца на верхнім кутку галоўнага боку пакунка.

Дробныя пакункi падводзяць пад закон звычайных паштовых пакункаў.

## 11. Мейсцовыя пакункi наложанага плацежа.

Наложаны плацёж можна накладаць на паштовыя і звычайныя пакункi, заказныя і каштоўныя лісты.

За пасылкі наложанага плацежа, незалежна ад усiх iншых плат, бяруцца камісійныя гршы ў памеру 2 процантаў ад суммы наложанага плацежу.

Найменшая сумма камісійных грошаў — 40 сантымаў.

Сумма наложанага плацежу не абмяжована.

## Мейсцовыя грашовыя пераводы.

а) За перавод да 20 лат.—20 сант., ад 20—40 лат.—30 сант., 40—60 лат. — 40 сант., 60—80 лат. — 50 сант., 80 — 100 лат. —



60 сонт., 100—150 лат. 70 сонт., 150—200 лат.—100 сонт., 200 — 300 лат. — 120 сонт., 300—400 лат.—140 сонт., 400—500 лат.— 160 сонт., 500—600 лат.—180 сонт., 600—700 лат.—200 сонт., 700—800 лат.—220 сонт., 800—900 лат.—240 сонт., 900—1000 лат. 260 сонт., ад 1000 да 2000 лат бярэцца 0,25 проц ад перавадзімай суммы, але ня менш, як 260 сонт.; ад 2000 — 5000 лат — 0,20 проц., 5000—10.000 лат.—0,15 проц., больш чым 10.900 лат. — 0,10 проц.

б) Па тэлеграфу, апрача таго, бярэцца яшчэ за 20 слоў экстранай тэлеграмы.

в) За тэлеграфнае паведамленьне адсылацелю, што перавод выплачаны атрымацелю, бярэцца як за 15 слоў тэлеграмы.

Пераводная сумма не абмяжавана.

## 12. Мейсцовыя тэлеграмы.

	6 сонт.
а) За звычайную мейсцовую тэлеграму, за кожнае слова . . . . .	10 —
б) За звычайную інагародную тэлеграму . . . . .	18 —
в) За спешныя тэлеграмы: мейсцовыя . . . . .	30 —
інагародныя . . . . .	12 —
г) За звычайныя тэлеграмы з праверкаю: мейсцовыя . . . . .	20 —
інагародныя . . . . .	24 —
д) За спешныя тэлеграмы з праверкаю: мейсцовыя . . . . .	40 —
інагародныя . . . . .	40 —

Найменьшая плата за кожную тэлеграму роўная плаце за тэлеграму з 8 слоў.

г) Адну і тую-ж тэлеграму можна адрасаваць дзе-колькім персонам, але толькі такім, якія жывуць ў раённе адной тэлеграфнай установы. За кожную пасылаемую копію тэлеграмы плошца ад кожных 50 слоў ці менш: за звычайныя тэлеграмы 50 сонт., пільныя тэлеграмы 1 лат.

д) За дастаўку тэлеграм за мяжу акрэсьленага безграшовага раёну: эстафэтай — 30 сонт. ад кілёметра, але ня менш як 90 сонт. ад тэлеграмы.

3 поштай — як за звычайны інагародны ліст (пры адсылцы тэлеграмы на яе наляпляецца на патрэбную сумму марак), але ў выпадку, калі паштовы налог не заплочаны, тады пасылаецца, як даплатны ліст.

е) За паведамленьне аб выдачы тэлеграмы: па тэлеграфу — як за тэлеграму з 10 слоў: па пошце—як за заказны інагародны ліст, (пры адсылцы тэлеграмы на яе наляпляюцца маркі на адпаведную сумму.

ж) За атраўку тэлеграмы атрымацелю, ці за прыняцьце ад адсылацеля па тэлефону—за кожных 20 слоў, ці меней 20 сонт.

з) За сьцьверджаньне падпісоў на тэлеграмах, незалежна ад таго, хто гэта робіць, — па 50 сонт. ад кожнага падпісу.

и) За умоўныя (скарочаныя) адрасы тэлеграм — ад адрасу: за 1 год—20 латаў, за паўгода—10 лат, за чверць года—5 лат.

## К і р м а ш ы .

**Дзьвінскі пав.:** Асунь 20 кастрычніка; Бароўка 1 кастрычніка; Пустынь 23 красавіка, 8 і 28 кастрычніка і 10 сьнежня; Краслаўская вол. х. Камбулы 14 верасьня; Капінская вол. Самарэст 2 лістапада; Малінаўская вол. 27 і 28 верасьня і 28 сьнежня; Дагдзенская вол. 8 і 9 лютага; 10 і 11 траўня; 23 і 24 ліпеня; 6 жніўня; 4 кастрычніка; 15 і 16 лістапада і 28 сьнежня.

**Люцынскі пав.** Істрынская вол.: Ст. Слабада 19 жніўня і 6 лістапада і Ляўдары 22 траўня і 19 сьнежня; Нерзенская вол. Райполе: 8 лістапада і 1 сакавіка; Пасінь 9 верасьня; Пылда 23 красавіка; Рунданы 14 кастрычніка; Зілуно: 1 красавіка і 6 сьнежня; Палешчына 2 кастрычніка.

## МЕРЫ І ВАГІ.

Пасья 1 студзеня 1924 г. ў Латвіі лічацца афіцыйнымі толькі мэтрычныя меры і вагі.

### Меры даўжыні.

1 кілямэтр (km) роўны 1000 мэтраў.  
1 мэтр (m) " 1000 мілімэт.  
1 " " " 100 сантым.

### Меры вагі.

1 тонна (t) роўна 1000 кіляграмаў.  
1 кілягр. (kg) " 1000 грамаў.  
1 грам (g) " 1000 міліграмаў.

### Параўнаньне мер і вагі.

#### Меры даўжыні.

1 кілямэтр роўны 0,937 верстаў.	1 вярста роўна 1,066 кілямэтра.
1 мэтр " 0,468 сажаням.	1 сажань " 2,133 мэтра.
1 мэтр " 1,406 аршынам.	1 аршын " 71,119 сантымэтры.
1 мэтр " 3,280 футаў.	1 фут " 30,48 сантымэтры.

#### Меры вагі.

1 тонна роўна 61,048 пудоў.	1 пуд роўны 16,380 кіляграмаў.
1 кілягр. " 2,441 фунта.	1 фунт " 0,409 кіляграмаў.
1 грам " 0,234 залатніка.	1 залатн. " 4,265 грама.

#### Меры плошчы.

1 гэктар роўны 0,915 дзесяціны.	1 дзесяціна роўна 1,092 гэктара.
1 гэктар " 2,69 пурн. мейсц.	1 пурн. мейсца " 0,371 гэктара.
1 кв. мэтр " 1,977 кв. аршын.	1 кв. сажань " 4,552 кв. мэтра.
1 кв. мэтр. " 0,219 кв. сажань.	1 кв. аршын " 0,505 кв. мэтра.

#### Цякучыя і сыпучыя меры.

1 літр роўн. 0,081 вядра.	1 вядро роўна 12,299 літраў.
1 літр " 0,298 гарнца.	1 гарнец " 3,279 літраў.

### Параўнаньне расійскіх і мэтрычных мер.

#### Пуды і фунты ў кіляграмы.

Фунт.	Кілягр.	Грам.	Фунт.	Кілягр.	Грам.	Пуд.	Кілягр.	Грам.	Пуд.	Кілягр.	Грам.	Пуд.	Кілягр.	Грам.
1/8	—	51,2	7	2	866,5	1	16	380,5	10	163	805	100	1638	50
1/4	—	102,4	8	3	276	2	32	761	20	327	610	200	3276	100
1/2	—	204,8	9	3	685,5	3	49	141,5	30	491	415	300	4914	150
1	—	409,5	10	4	95	4	65	522	40	655	220	400	6552	200
2	—	819	15	6	142,5	5	81	902,5	50	819	25	500	8190	250
3	1	228,5	20	8	190	6	98	283	60	982	830	600	9828	300
4	1	638	25	10	237,5	7	114	663,5	70	1146	635	700	11466	350
5	2	47,5	30	12	285	8	131	44	80	1310	440	800	13104	400
6	2	457	35	14	332,5	9	147	424,5	90	1474	245	900	14742	450

#### Грамы і кіляграмы ў фунты і пуды.

Грамы.	Фунты.	Залатн.	Долі.	Грамы.	Фунты.	Залатн.	Долі.	Кілягр.	Пуды.	Фунты.	Залатн.	Кілягр.	Пуды.	Фунты.	Залатн.
1	—	—	23	10	—	2	33	1	—	2	42	10	—	24	40
2	—	—	45	20	—	4	66	2	—	4	85	11	—	26	83
3	—	—	68	30	—	7	3	3	—	7	31	12	—	29	29
4	—	—	90	40	—	9	36	4	—	9	74	13	—	31	72
5	—	1	17	50	—	11	69	5	—	12	20	14	—	34	18
6	—	1	39	60	—	14	6	6	—	14	63	15	—	36	60
7	—	1	62	70	—	16	39	7	—	17	9	16	—	39	7
8	—	1	84	80	—	18	72	8	—	19	51	17	1	1	49
9	—	2	11	90	—	21	9	9	—	21	94	18	1	3	92



# АДДЕЛ I.

Выняткі з законаў і урадовых загадаў.

«Vald. Vēstn.»  
№ 249.—1927g.

## ЗАКОН аб Павятовых Самаўрадах.

I аддзел.

### Агульныя правілы.

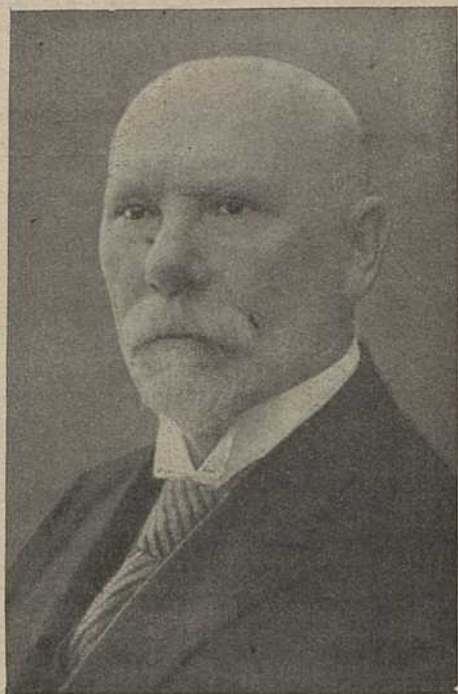
1. Павятовы Самаўрад ахоплівае валасныя самаўрады у межах павету.
2. Павятовы Самаўрад:
  - а) клапаціцца аб дабрабыту павету, пільнуючы выкананьне ўскладзеных на валасныя самаўрады абавязкаў, якія, часам, апошнімі ня могуць быць выкананы, або, зважаючы на карыснасьць справы, не выконываюцца зумysля,
  - б) кіруе і пагоджвае дзейнасьць падлягаючых яму самаўрадаў у згоднасьці з законам і карысьцю справы,
  - в) выконывае усе іншыя абавязкі, ўскладзеныя законам на Павятовы Самаўрад.
3. Павятовы Самаўрад карыстаецца правам юрыдычнае персоны. Павятовы Самаўрад можа набываць і адчуждаць рухомую і нерухомую маёмасьць, сьцьвярджаць пазыковыя, крэдытовыя і іншыя умовы, ўступаць ў хаўрусы, выступаць ў судзе як абвінаватчык, адказчык ці трэцяця персона на агульных падставах.
4. Хаўрус павятовых і іншых самаўрадаў рэгіструецца ў Міністэрстве Ўнутраных Спраў. Гэткі хаўрус мае правы юрыдычнае персоны.
5. Павятовы Самаўрад складаецца з Павятовае Ўправы і Рэвізыйнае Камісіі.
6. Павятовы Самаўрад мае сваю пячатку з гэрбом павету.

II аддзел.

7. Павятовая Управа складаецца з Старшыні і 2 ці 4 сяброў.  
**Увага:** у паветах з 60.000 жыхароў выбіраюцца 2 сябры, а у паветах, у якіх боле за 60.000 жых.,—4 сябры.
8. Старшыню Павятовае Управы прызначае Міністр Ўнутраных Спраў згодна закону аб грамадзкай службе. Старшы-

ня атрымлівае пэнсію паводле штату працуючых Самаўрадовага Дэпартаменту і знаходзіцца на службе ў гэтага Дэпартаменту. Старшыня Павятовае Управы мае ў ей права голасу.

9. Старшыня Павятовае Управы запрашае новаабраных сяброў яе на першае паседжаньне, якое павінна адбыцца не пазьней за 14 дзён пасля выбараў.
10. У першым паседжаньні Управа зачыненым галасаваньнем абірае з паміж сябе намесьніка Старшыні Управы на той самы час, на які абрана Павятовая Управа, і падзяляюць паміж сябе абавязкі сяброў Управы.
11. Павятовая Управа мае:
  - а) кіраваць гаспадаркай павету, мець нагляд над павятовымі ўстановамі, ўласнасьцю і іншай маёмасьцю,
  - б) складаць бюджэт павету, спаганяць належачыя па бюджэту гражовыя сумы і іншыя вымаганьні,
  - в) складаць і прадстаўляць Рэвізыйнай Камісіі справаздачы аб выкананьні бюджэту і агляды ба становішчы кассы і маёмасьці, а таксама і аб сваёй дзейнасьці,
  - г) прыймаць і звальняць працаўнікоў, вызначаць ім пэнсіі,
  - д) пастанаўляць аб капіталу і маёмасьці павету, як і аб набыцьці, адчужджэньні і выкарыстаньні маёмасьці,
  - е) прызначаць у выпадках патрэбы дапамогі і пазыкі валасьцём, грамадзкім арганізацыям і асобным пэрсонам,
  - ж) пастанаўляць аб ўступленьні ў хаўрусы і каапэратывы,



Першы Прэзыдэнт Латвіі Я. ЧАКСТЭ.  
† 14 сакавіка 1927 г.

- з) выбіраць прадугледжаныя ў законе і асобных інструкцыях да яго адпаведныя камісіі, асобных сяброў ці прадстаўнікоў у камісіі, і працаўнікоў,
- і) выдаваць абавязковыя пастановы,
- к) праглядаць і зацьвярджаць будаўнічыя праекты для шчыльна засялёных мейсцовасьцяў,
- л) пастанаўляць аб выкананьні грамадзкае працы і ўплаце падаткаў у павеце,
- м) выдаваць ўпаўнаважаньні у судовых і іншых справах,



12. н) даваць патрэбныя тлумачэнні судовым і іншым установам  
Павятовая Управа ў межах закону абмяркоўвае і паста-  
наўляе аб дабрабыту і гаспадарцы павету.

Выконваючы гэтае заданьне, Павятовая Управа:

- а) клапаціцца аб школьнай і пазашкольнай асьвеце,
- б) дбае аб ахове здароўя і змаганьні з эпідэміямі,
- в) рупіцца аб сацыяльным забяспечаньні,
- г) падтрымывае вясковую гаспадарку, прамысловасьць і гандаль,
- д) пашырае каапэрацыю,
- е) клапаціцца ў выпадках патрэбы аб ладжаньні грамадз-  
кае працы ў павеце,



Г. ЗЭМГАЛ.  
Прэзыдэнт Латвіі.

ж) арганізуе страхоўку ад пажараў, граду, разводзіцы і іншых няшчасных выпадкаў, як і дапамогу ў гэтых выпадках, з) дбае аб аказаньні юрыдычнае дапамогі жыхарам павету, і) рупіцца аб агрономічнай дапамозе, к) падтрымывае будаўніцтва.

13. У межах кіраваньня і пагоджваньня дзейнасьці валасных самаўрадаў, Павятовая Управа:

- а) зацьвярджае пастановы Валасных Радаў па пытаннях, пералічаных у законе аб Валасных Самаўрадах, VII аддзел, пункт 107., б) са згоды Міністэрства Унутраных Спраў выдае інструкцыі валасным Радам, Управам і Рэвізыйным Камісіям, в) пастанаўляе і раўнуе нормы дапамог нядушлівым і хворым у павеце, г) вырашае скаргі на дзейнасьць

валасных Радаў і Управаў,

- д) праглядае пастановы органаў валаснога самаўраду і, калі знаходзе іх незаконнымі, ці шкоднымі, дык не зацьверджае,
- е) сачыць за дзейнасьцю валасных самаўрадаў згодна зацьверджанае Міністэрствам Унутраных Спраў інструкцыі і аб дапушчаных злачынствах паведамляе судова ўстановы,
- ж) вырашае пытаньні аб пачатку перасьледаваньня пра-

цаўнікоў самаўраду судовым шляхам за злачынствы і перавышэнні ўлады, зробленыя падчас службы, як і аб часовым адсоўваньні ад пасады да пастановы суда,

3) Павятовая Управа пастанаўляе аб пакараньні самаўрадовых працаўнікоў у дысцыплінарным парадку за дапушчаныя неўважнасьці ці зумыслыя затрымкі ў выкананьні службовых абавязкаў, пры чым кары могуць быць — увага, папярэджаньня, ці грашовая кара не вышэй за 20 лат.

14. Пастановы Павятовае Управы абавязковы для валасных самаўрадаў, але іх можна абжаліць у працяг аднаго месяца — паводле зькону ў Акружным Судзе, а ў сэнсе хутчэйшага вырашэння справы — у Міністэрстве Унутраных Спраў.
15. Павятовая Управа вырашае пытаньні абсалютнай большасьцю галасоў прысутных сяброў Управы. Калі ў галасаваньні галасы дзеляцца пароўну, дык трэба галасаваць другі раз. Калі-ж і тады галасы дзеляцца пароўну, дык прапанова разглядаецца адкінутай. Устрымаўшыся ад галасаваньня залічаюцца ў кворум і разглядаюцца як галасаваўшыя проці.
16. Калі пры выбарах на якую-колечы пасаду у Павятовым Самаўрадзе кандыдаты атрымліваюць аднальковы лік галасоў, дык тады галасаваньне робіцца другі раз, калі-ж і тады галасы дзеляцца пароўну, то справа вырашаецца жэраб'ём.
17. Памер пэнсіі сябром Павятовае Управы і працаўніком самаўрадовых устаноў устанаўляе Міністэрства Унутраных Спраў, прытрымываючыся тарыфу аплаты дзяржаўных чыноўнікаў і старажоў, пры чым пэнсію атрымліваюць толькі тыя, якія працуюць стала, іншыя атрымліваюць штодзённую аплату і дарожныя выдаткі.
18. Павятовая Управа вырашае пытаньні адчынным галасаваньнем. Зачыненае галасаваньне робіцца тады, калі адзін з прысутных гэтага вымагае.
19. У выпадку, калі сябра Павятовае Управы зракаецца сваіх паўнамоцтваў, памірае, губляе свае правы на падставе пастановы суда, ці без паважных прычын не адведвае тры паседжаньня па чарзе, ён лічыцца выбыўшым, а яго мейсца заступае наступны кандыдат адпаведнага выбарчага сьпісу.

**Увага:** у кожным асобным выпадку Самаўрадовы Дэпартамент пастанаўляе аб тым, ці зьяўляюцца паважнымі тыя прычыны, дзеля якіх былі выпушчаны паседжаньні.

20. Калі, дзякуючы прычынам, пералічаным у папярэднім пункце, у адпаведным выбарчым сьпісе недахоп кандыдатаў, а



для складу Управы не хапае аднаго ці некалькіх сяброў, тады ў парадку, прадугледжаным у законе аб выбарох у Самаўрады, пастанаўляецца, з якога выбарчага сьпісу абіраецца нехапаючы сябра. — Кандыдата, згубіўшага свае выбарчыя правы, Павятовая Управа выключае з сьпісу кандыдатаў.

21. Дзелаводства Павятовае Управы вядзе яе сакрэтэр.
22. Праткалы Павятовае Управы сакрэтэр заносіць у асобную кнігу. Працікол падпісываецца Старшынёю Управы, прысутнымі сябрамі і сакрэтэрам.
23. Копія праціколу Павятовае Управы ў 7-дзённы тэрмін пасля паседжанья пасылаецца Міністэрству Унутраных Спраў.
24. Запікаўленьня ў справе пэрсоны ці установы могуць абжаліваць пастановы Павятовае Управы у працяг аднаго месяца, лічучы з часу атрымання паведамленьня. Абжаліваньне з пункту гледжанья законасьці падаецца ў Вакружны Суд, або, жадаючы хутчэйшага руху справы — у Міністэрства Унутраных Спраў.
25. На паседжаньні Павятовае Управы можна запрашаць экспэртаў без права вырашаючага голасу.
26. Чарговыя паседжаньні Управы адбываюцца найменш 2 разы у месяц у прызначанья Управай дні і гадзіны. Надзвычайныя паседжаньні адбываюцца па меры патрэбы. Паседжаньні склікаюцца Старшынёю Управы.
27. Паседжаньні Управы паўнамоцныя, калі прымае удзел ня менш як палова ўсіх сяброў Управы, у тым ліку Старшыня ці яго намесьнік.
28. У часе водпуску ці хворасьці сябра Управы, ягоныя, спэцыяльна на яго ўскладзеныя, абавязкі выконьвае, пагодзіўшыся з Управай, адзін з іншых сябраў, або Старшыня.

### III адзел.

#### Абавязкі Старшыні Управы.

29. Старшыня Управы нашыкоўвае да разбору ўсе справы, паведамляе аб іх на паседжаньні і выконьвае пастановы Управы.
30. Старшыня Управы разам з сакрэтэрам падпісывае ўсе выхадзячыя паперы і дакумэнты.
31. Старшыня wymagaе ад Валасных Радаў весткі аб ўсім тым, што мае датычэньне да працы Самаўрадаў, даручае выкананьне распараджэньняў дзяржаўных устаноў, а таксама дае апошнім патрабуемыя данныя.
32. Дзелаводства, рахунковасьць і касса знаходзяцца пад наглядом Старшыні.
33. Падчас адсутнасьці Старшыні яго абавязкі выконьвае намесьнік.
34. Калі Старшыня вызнае, што пастановы Управы нярэчаць



закону, то ён затрымывае іх выкананьне і паведамляе аб тым Міністэрства Унутраных Спраў, а таксама складае заяву аб гэтым на чарговым паседжаньні Управы.

35. Старшыня Управы затрымывае незаконныя пастановы і загады органаў Валасных Самаўрадаў і паведамляе аб іх на бліжэйшым паседжаньні Управы для вынясення адпаведнае пастановы.
36. Старшыня Павятовае Управы у кожным паседжаньні складае справаздачу аб сваёй дзейнасьці.

#### IV аддзел.

### Рэвізыйная Камісія.

37. Рэвізыйная Камісія складаецца з 3 сябраў.
38. Не пазьней за 14 дзён пасьля выбараў Старшыня Павятовае Управы запрашае новаабраных сябраў Рэвізыйнае Камісіі на першае паседжаньне.
39. На першым паседжаньні Рэвізыйная Камісія абірае з паміж сябе Старшыню Камісіі на той самы час, на які абрана Рэвізыйная Камісія.
40. Абавязкам Рэвізыйнае Камісіі зьяўляецца рэвізаваньне дзейнасьці Павятовага Самаўраду. Апошні працуе згодна інструкцыі, прынятай Рэвізыйнай Камісіяй і Павятовай Управы і зацьверджанай Міністэрствам Унутраных Спраў.

**Увага:** Павятовая Рэвізыйная Камісія можа рэвізаваць дзейнасьць і валасных самаўрадаў.

41. У выпадку, калі сябра Рэвізыйнае Камісіі зракаецца сваіх паўнамоцтваў, памірае, губляе свае правы на падставе пастановы суда, ці без паважных прычын не адведывае два паседжаньні на чарзе, ён лічыцца выбыўшым, а яго мейсца заступае наступны кандыдат адпаведнага выбарчага сьпісу.

**Увага:** у кожным асобным выпадку Рэвізыйная Камісія пастанаўляе аб тым, ці зьяўляюцца паважнымі тыя прычыны, дзеля якіх былі выпушчаны паседжаньні.

42. Калі, дзякуючы прычынам, пералічаным у папярэднім пункце, у адпаведным выбарчым сьпісе недахоп кандыдатаў, тады у парадку, прадугледжаным у законе аб выбарах Павятовых Упраў і Рэвізыйных Камісіі, пастанаўляецца, з якога выбарчага сьпісу абіраецца нехапаючы сябра. Кандыдат, згубіўшы свае выбарчыя правы, выключаецца з сьпісу кандыдатаў.

#### V аддзел.

### Нагляд над дзейнасьцю Самаўрадовых устаноў.

43. Міністэрства Унутраных Спраў даглядае дзейнасьці Павятовых Самаўрадаў з боку законнасьці. Ніжэйпералічаныя



пастановы Павятовых Самаўрадаў выконываюцца выключна са згоды Міністэрства Унутраных Спраў:

- а) аб набыцці і адчужджэнню нерухомае маёмасці і аб пазыцы з па-за мяжы,
  - б) аб заключэнні ўнутранае пазыкі на такую суму, якая разам з папярэднімі, яшчэ не заплочанымі, пазыкамі перавышае поўгадовы бюджэт,
  - в) аб вызначэнні натуральнага падатку і грамадзкае павіннасці,
  - г) аб бюджэту Павятовага Самаўраду,
  - д) аб пазыках ці дапамогах самаўрадовым прадпрыемствам, якія працуюць на дзяржаўныя сродкі,
  - е) аб абавязковых пастановах.
44. Міністэрства Унутраных Спраў мае права у працягу 14 дзён з часу атрымання копіі пратакола затрымаць незаконныя пастановы органаў самаўрадаў, але зацікаўленыя самаўрады могуць абжаліваць пастановы Міністэрства Унутраных Спраў у адпаведным адміністратыўным судзе.
45. Міністэрства Унутраных Спраў можа вымагаць справаздачы аб дзейнасці органаў самаўрадаў, а таксама і рэвізаваць гэтую дзейнасць.
46. Інструкцыі да здзейшнення гэтага закону выдае Міністэрства Унутраных Спраў.

Праз гэта адмяняюцца: 1) Часовыя распараджэння аб Павятовых Радах і Управах (Дадатак да Зборніка Законаў 1919 г. 14.). 2) Часовыя распараджэнні аб канстытуцыі Латгальскіх валасцёў (Зборн. Зак. 1922 г. 249.). 4) Закон аб ліквідацыі Павятовых Самаўрадаў (Зборн. Зак. 1923 г. 101.). 5) Змены да Закону аб ліквідацыі Павятовых Самаўрадаў (Зборн. Зак. 1924 г. 54.).

Рыга, 5 лістападу 1927 году.

Прэзідэнт Дзяржавы (Г. Зэмгал).

V. V. № 249.—1927 g.

## ЗАКОН

**аб выбарах Павятовае Управы і Рэвізыйнае Камісіі.**

1. Павятовая Управа і Рэвізыйная Камісія, за выключэннем Старшыні Павятовае Управы, выбіраюцца на 3 гады пры дапамозе агульных, роўнамоцных, патаемных, прапарцыянальных выбараў.
2. У склад Павятовае Управы і Рэвізыйнае Камісіі можа быць выбраны кожны правамоцны грамадзянін Латвіі, які карыстаецца выбарчым правам у выбарах Валасное Рады даннага павету.



3. Прыймаць удзел у выбарах маюць права ўсе Латвійскія грамадзяне абодвага полу, якія карыстаюцца правам выбараў у валасныя самаўрады даннага павету.
  4. У выбарах Павятовае Управы ня могуць прыймаць удзелу пэрсоны, адбываючыя абавязковую вайсковую павіннасць і ня жыўшыя раней у межах валасьцёў даннага павету.
  5. Выбарчыя правы губляюцца пэрсонамі, правы якіх адняты ці абмежаваны пастановай суда за крымінальныя учынкi, ці за неправідовае выкананьне выбарчага закону, ці за крадзёж, ашуканства, захоўваньне крадзеных рэчаў і прысвоеньне чужой маёмасьці, як і за гатаваньне і продаж забароненае гарэлкі, былі засуджаны судом у турму і з часу адбыцьця гэтае кары яшчэ не мінула 5 гадоў, а таксама ня маюць гэтых праў пэрсоны, якія за вышэйпералічаныя учынкi знаходзяцца пад судовым сьледствам і адбываюць час гэтага сьледства у турме. Пэрсоны, якія у парадку, прадугледжаным законам, вызнаны за вар'ятаў і знаходзяцца пад апекай, правам выбараў таксама не карыстаюцца.
  6. Выбары Павятовае Управы і Рэвізыйнае Камісіі адбываюцца адначасна з выбарамі валасных радаў у трэцю суботу і нядзелю у кастрычніку\*). Аб выбарах Павятовае Управа абвешчае найменш за 6 тыдняў да выбараў.
  7. Для правядзеньня выбараў у кожным павеце закладаецца павятовая выбарчая камісія з 3—5 сябраў, якіх на прапарцыянальных асновах выбірае Павятовая Управа і Рэвізыйная Камісія на супольным паседжаньні з пэрсон, карыстаючыхся правам выбараў у валасныя рады даннага павету. Камісія з паміж сябе абірае Старшыню і сэкратара. Супольнае паседжаньне Павятовае Управы і Рэвізыйнае Камісіі склікае Старшыня Управы.
- Увага:** Для выбараў 1928 году павятовую выбарчую камісію абірае Павятовая Ліквідацыйная Управа.
8. Павятовая Выбарчая Камісія кіруе выбарамі ва ўсім павеце і дбае аб тым, каб Мясцовыя Выбарчыя Камісіі, прадугледжаныя у гэтым законе, выконывалі свае заданьні.
  9. Кожная воласьць зьяўляецца выбарчым раённам, які у выпадках неабходнасьці, можа быць падзелен на выбарчыя пад'раённы.
  10. У кожным выбарчым раёне ці пад'раёне выбары даглядае і вядзецц раённая ці пад'раённая выбарчая камісія з 3—5 асоб, якія прадугледжаны у 7 і 8 пунктах закону аб выбарах Валасных Радаў.
  11. Валасная Рада у выпадку патрэбы падзяляе выбарчыя пад'раённы і нарыхтоўвае памешканьні для выбараў. Падзел пад'раёнаў зацьвярджае Валасная Рада.

\* ) У 1928 г. выбары адбываюцца ў лютым. (Увага Выдавецтва).



12. У доказ персоны выбаршчыка зьяўляецца паспарт ці іншы дакумэнт, выдадзены заместа паспарту.
13. Выбаршчыкі могуць падаць Павятовай Выбарчай Камісіі сьпіс кандыдатаў у Павятовую Управу і Павятовую Рэвізыйную Камісію з іх пісьменнай згодай. У сьпісу кандыдатаў павінна быць адзначана імя, прозьвішча, ўзрост і адрас кожнага кандыдата. Кандыдаты ў Управу і Рэвізыйную Камісію могуць быць прадстаўлены ў адным сьпісу пад гэтакім падзелам: „Кандыдаты у Павятовую Управу“ і „Кандыдаты у Павятовую Рэвізыйную Камісію“. — Для падачы сьпісаў прызначаецца 7 дзён, якія канчаюцца не пазьней за 21 дзень да першага дня выбараў. — Лічба кандыдатаў, зьменшаных у сьпісу, ня можа быць вялікшай за абіраемую лічбу сяброў Управы і Рэвізыйнае Камісіі. Кандыдатскія сьпісы мусяць быць падпісаны ня менш як 30 выбаршчыкамі. — Кожны выбаршчык можа падпісаць толькі адзін сьпіс кандыдатаў у Управу і Рэвізыйную Камісію. — Аднаго і таго-ж кандыдата можна зьмясьціць толькі ў адным сьпісу кандыдатаў у Павятовую Управу ці Рэвізыйную Камісію. — Калі кандыдат будзе выстаўлены у некалькіх сьпісах, дык яго кандыдатура будзе кінута у сіле толькі ў тым сьпісу, які пададзены раней.
14. Прадстаўленья сьпісы кандыдатаў, калі яны адпавядаюць ўсім вымаганьням, пералічаным у папярэднім пункце, Павятовая Выбарчая Камісія нумэруе ў такім парадку, у якім тыя былі прадстаўлены, і, калі выбаршчыкі таго жадаюць, адзначаюцца назовай адпаведнае групы выбаршчыкаў. — Пасьля гэтага Павятовая Управа выдрукоўвае сьпісы на асобных аркушах і праз Валасныя Управы падзяляе па воднаму экзэмпляру ад кожнага сьпіса паміж ўсіх выбаршчыках не пазьней, як за 7 дзён да пачатку выбараў.
 

**Увага:** Згодна пастановы Павятовае Управы кандыдатскія сьпісы можна выдрукоўваць апрача латыскае мовы яшчэ на адной з мяйсцовых, найбольш распашыранай, мове.
15. Кандыдатскія сьпісы выкарыстоўваюцца за выбарчыя лісты і таму дзеляцца на гэтулькі талонаў, колькі сябраў Управы ці Рэвізыйнае Камісіі выбіраецца ў павеце. Проці прозьвішча кожнага кандыдата кідаецца вольнае мейсца для магчымае прыпіскі кандыдата з іншага сьпісу.
16. Паведамленьні аб сьпісах ўсіх, высунутых у павеце, кандыдатаў вывешываюцца на відным мейсцу ў памешканьні Валаснае Управы не пазьней за 10 дзён да пачатку выбараў.
17. У выбарчым памешканьні кожны выбаршчык атрымывае ад Валасной Управы канвэрт з пячаткай управы і, паводле жаданьня, па аднаму экзэмпляру ад ўсіх кандыдатскіх сьпісаў.



18. Ад кожнай групы выбаршчыкаў, падаўшай кандыдатскі сьпіс, першы яго падпісаўшы, або якая-колечы іншая, выбаршчыкамі з паміж сябе абраная, пэрсона можа прыймаць удзел у райёных (пад'райёных) выбарчых камісіях без права вырашаючага голасу.
19. Дзеля аддачы выбарчых лістоў выбарчыя памешканьні мусяць быць адчынены ад 8 гадзін зрана да 8 гадзін ўвечары.
20. У пачатку выбараў, перад дачай галасоў, у прысутнасьці старшыні выбарчае камісіі, ці яго намесьніка, выбарчае камісіі і прыйшоўшых выбаршчыкаў праконываюцца ў тым, што скрыні, прызначаныя да складаньня выбарчых лістоў, пустыя. Пасьля гэтага гэты скрыні залякоўваюцца.
21. У выбарчым памешканьні адзін пакой, ці частка памешканьня пакідаюцца вольнымі, гдзе выбаршчык у адзіноцы можа ўкласьці свой выбарчы ліст у канвэрт. — Залеплены канвэрт выбаршчыкі пэрсанальна аддаюць на адчыненым паседжаньні камісіі Старшыне камісіі, ці яго намесьніку, які, пасьля спраўдажньня osoby і выбарчых праў выбаршчыка, у яго прысутнасьці кідае канвэрт у залякаваную скрыню.
22. Пасьля аддачы голасу, Старшыня Выбарчае Камісіі, ці яго намесьнік, у асаблівым сьпісу адмячае імя, прозьвішча і нумар паспарту выбаршчыка, а таксама робіць паметку ў паспарту ці дакумэнце, выдадзеным на мейсца паспарта, аб тым, што выбаршчык свой голас аддаў.
23. Кожны выбаршчык можа даваць свой голас толькі за гэтулькі кандыдатаў, колькі сябраў Управы ці Рэвізыйнае Камісіі выбіраецца ў павеце. Выбарчы ліст нельга падпісываць прозьвішчам выбаршчыка, ці адмячаць якім небудзь іншым парадкам. —
24. Выбаршчык можа аддаць кандыдатскі сьпіс нязьмененым, або выкрэсьліць прозьвішчы нежаданых кандыдатаў, пры чым на мейсца выкрэсьленых, ці ў пустыя аддзелы можна ўпісаць іншых кандыдатаў, зьмешчаных ў якіх колечы іншых кандыдатскіх сьпісах гэтага самага павету. — У сьпіс кандыдатаў ў сябры Управы можна дапісываць іншых кандыдатаў выключна з сьпісу кандыдатаў ў сябры Управы, таксама і ў сьпіс кандыдатаў ў Рэвізыйную Камісію можна дапісаць іншых кандыдатаў таксама толькі з кандыдатаў ў Рэвізыйную Камісію.
25. Выбаршчык можа галасаваць толькі пэрсанальна.
26. У выбарах ніхто ня мае права галасаваць больш, чым адзін раз.
27. Аб падтрыманьні парадку падчас выбараў рупіцца Старшыня выбарчае Камісіі, спыняючы ў памешканьні выбараў, як і каля яго ганкаў, уселякае абмежаваньне асабістае свабоды, турбаваньне парадку выбараў і прадвыбарчую агітацыю.



28. Пасьля сканчэньня аддачы галасоў у першы, а таксама і на другі дзень, выбараў, калі адразу ня робіцца падлічэньне галасоў, залякоўваецца шчэрбіна, праз якую кідаюцца выбарчыя лісты, пасьля чаго гэтыя скрыні з выбарчымі канвэртамі ў іх аддаюцца на схоў прадстаўніком Выбарчай Камісіі ці паліцыі да раніцы наступнага дня, калі Выбарчая Камісія пракоўваецца ў тым, што залякаваньня скрыні непарушаны.
29. Пад'райёны Выбарчыя Камісіі не пазьней, як на наступны дзень пасьля выбараў, адсылаюць выбарчы пратакол з ўсімі матар'яламі і залякаваньня скрыні з выбарчымі лістамі Валасной Выбарчай Камісіі. —
- Увага:** п. п. 15, 17, 19, 20, 21, 22, 27 і 28 адносяцца таксама і да Валасных Райёных (пад'райёных) Выбарчых Камісіі.
30. Падлічэньне галасоў робіцца за адзін раз ў прысутнасьці выбаршчыкаў, прышоўшых ў выбарчае памешканьня. — Калі падлічэньне галасоў не адбылося на другі дзень выбараў ўвечары, то яно робіцца ў наступны дзень ў загадзя для гэтага прызначаную гадзіну ў прысутнасьці прышоўшых выбаршчыкаў. — Падлічэньне галасоў робіцца такім парадкам: а) расчыняюцца скрыні, канвэрты падлічаюцца, раздзіраюцца і спраўджываецца прыгоднасьць выбарчых сьпісаў, б) сьпісы разразаюцца па талонах (асобных аддзелах да запісу прозьвішчаў кандыдатаў), в) падлічаюцца галасы, аддадзеныя за кожнага асобнага кандыдата ў воласьці, г) устанаўляецца лічба талонаў, здадзеных за ўсіх кандыдатаў, зазначаных ў кожным асобным сьпісу.
31. Пасьля сканчэньня выбараў Валасная Выбарчая Камісія падлічае галасы, здадзеныя ў воласьці, ці ў яе пад'райёнах, складае пратакол аб выніках галасаваньня ў воласьці.
32. Аб выніках галасаваньня, як і аб сваёй іншай дзейнасьці Выбарчая Камісія складае асобны пратакол, які падпісвае Старшыня і сябры Выбарчае Камісіі, а таксама і прысутныя выбаршчыкі, калі яны таго жадаюць.
33. Пратаколы Валасной Выбарчай Камісіі разам з адпаведнымі выбарчымі матар'яламі адсылаюцца Павятовай Выбарчай Камісіі не пазьней, як на пяты дзень пасьля сканчэньня выбараў.
34. Каб падзяліць пасады сябраў Павятовае Управы між ўсімі сьпісамі: а) падлічаецца лік ўсіх годных талонаў, здадзеных ў павеце, б) гэтая лічба дзеліцца на лічбу выбіраемых у Управу сяброў, в) пасьля гэтага лічба талонаў здадзеных за кожны кандыдатскі сьпіс, падзяляецца на лічбу, атрыманую ад дзяленьня, зазначанага ў пункце „б“. Цэлая лічба, атрыманая ад гэтага дзяленьня і зьяўляецца лічбай сяброў Управы, абраных па кожнаму асобнаму сьпісу.



35. Калі ад дзялення атрымоўваюцца цэлыя лічбы з часткамі, або толькі часткі цэлых лічбаў, і да патрэбнага ліку сяброў Управы не хапае аднаго ці некалькіх абраных, тады зазначаныя часткі цэлых лічбаў ўкладаюцца ў чаргу паводле сваёй вялічыні, пачынаючы ад вялікай часткі, і нехапаючы лік сяброў Управы раскладаецца па аднаму сябру на тыя сьпісы, часткі якіх вялікія.
36. Каб вызначыць, якія кандыдаты абраны з кожнага кандыдзскага сьпісу, кандыдаты якога-небудзь дадзенага сьпісу ўкладаюцца у чаргу паводле атрыманае імі лічбы галасоў ў такім парадку, каб кандыдат, атрымаўшы найвялікшую лічбу галасоў, стаяў на першым месцы, за ім кандыдат з наступнай большасьцю галасоў і г. д. Калі за некалькіх кандыдатаў аднаго і таго-ж самага сьпісу здадзена адналькавая лічба галасоў, дык тады тыя ўпарадкоўваюцца так, як яны стаялі ў кандыдзскім сьпісе. Абранымі ад кожнага сьпісу лічыцца адпаведная лічба кандыдатаў, пачынаючы ад першага ў зазначаным парадку.
37. Калі ў адным ці ў некалькіх кандыдзскіх сьпісах лічба выстаўленых кандыдатаў меншая за лічбу сябраў Управы, якая прыпадае на гэтыя сьпісы прапарцыянальна атрыманым галасам, тады ўсе кандыдаты, выстаўленыя ў гэтых сьпісах, лічацца абранымі. Рэшта ліку сябраў Управы падзяляецца паміж іншымі кандыдзскімі сьпісамі ў парадку 34 пункту з тэй толькі рожніцай, што дзяленьне іх робіцца не на лічбу галасоў, атрыманых ўсімі кандыдзскімі сьпісамі, але на тую лічбу галасоў, якая атрымана тымі сьпісамі, між якімі робіцца падзел.
38. Пасьля высвятленьня ліку абраных сябраў Павятовае Управы і зьмяшчэньня іх ў адпаведны сьпіс, Выбарчая Камісія ўсіх іншых грамадзян, выстаўленых на кандыдзскіх сьпісах, залічае у кандыдаты сябраў Павятовае Управы. У выпадку, калі які-небудзь абраны сябра Павятовае Управы дзеля якіх-колечы прычын выбывае з ліку сяброў Управы, то яго месца заступае наступны кандыдат з адпаведнага кандыдзскага сьпісу.
39. Склад Рэвізыйнае Камісіі вызначаецца у парадку 34, 35, 36, 37 і 38 пунктаў.
40. Пасьля сканчэньня выбараў Павятовае Выбарчая Камісія ўсе выбарчыя матар'ялы з адпаведнымі дакумэнтамі і пратаколы камісіі ў 10-ці дзённы тэрмін, лічучы ад апошняга дня выбараў, адсылае ў Міністэрства Унутраных Спраў, якое гэтыя матар'ялы спраўджувае і ў 7-мі дзённы тэрмін, лічучы ад дня атрыманьня матар'ялу, можа скласьці свае пратэсты Вакружнаму Суду. С адсылкай выбарчых матар'ялаў Міністэрству Унутраных Спраў Павятовае Выбарчая Камісія канчае сваю дзейнасьць.
41. Скаргі аб дапушчаных неправідовасьцях ў выбарах мо-



гуць падаваць толькі тыя пэрсоны, якія карыстаюцца выбарчым правам. Скаргі падаюцца адпаведнаму Вакружнаму Суду ў 7-мі дзённы тэрмін з часу злічэння галасоў ў павеце.

42. Усе скаргі і пратэсты у спрэчывых выбараў Павятовае Управы і Рэвізыйнае Камісіі ад гэрбавага збору звольнены.
43. Пратэсты і скаргі, аб якіх зазначана ў п. п. 40 і 41, вырашаюцца Вакружным Судом ў працягу 10-ці дзён з часу атрымання пратэста ці скаргі. Калі суд вызнае адбыўшыся выбары незаконнымі, дык ён іх адхіляе. Калі-ж, наадварот, Суд вызнае незаконным абраньне толькі якіх-небудзь асобных сябраў Управы (Рэвізыйнае Камісіі), то гэтых Павятовае Управа выключае з спісу Управы (Рэвізыйнае Камісіі), а іх месца заступаюць наступныя кандыдаты з адпаведнага спісу.
44. Пастанову Вакружнага суда можна абжаліць ў Сэнаце ў працяг аднаго месяца з часу абвешчання пастановы Суда.
45. Калі Суд адхіліў выбары ў іх поўным складзе ва ўсім павеце, дык тады абвешчаюцца новыя выбары на падставе гэтага закону.
46. Пастановы, прынятыя Павятовай Управай да таго дня, калі месца адсунутае Управы заступае новаабраная Управа, застаюцца правамоцнымі. Пэрсоны з складу адсунутае Управы, займаючыя пасады ў Самаўрадзе, захоўваюць свае паўнамоцтвы да таго часу, пакуль іншыя асобы з складу новаабранае Управы не прыступаюць да выканання сваіх абавязкаў.
47. Інструкцыі да ладжання выбараў выдае Міністэрства Унутраных Спраў.

5 лістападу 1927 г.  
Рыга.

Прэзыдэнт Дзяржавы (Г. Зэмгал).

(Lik. krāj. — 1922 г. — 57.)

## ЗАКОН

### аб выбарах Валасной Рады.

1. Валасная Рада выбіраецца на тры гады пры дапамозе агульных роўнамоцных, патаемных, прапарцыянальных выбараў.
2. У склад Валасной Рады абіраюцца: калі воласьць да 1000 жыхараў — 12 сябраў Рады, ад 1001—2000 жыхараў — 15, ад 2001—3000 жых. — 18, калі больш з 3000 жых. дык 21. Абраць у склад Рады можна кожнага, які мае права голасу у выбарах Валасной Рады.
3. Прыймаць удзел у выбарах маюць права Латвійскія гра-



мадзяне абодвага полу, у дзень выбараў не маладзейшыя за 21 год, калі яны ў адпаведнай воласьці пражылі прынаймсь 4 апошніх месяцы да выстаўленьня першага кандыдатацкага сьпісу.

4. У валасных выбарах не маюць права прыймаць удзелу:  
а) асобы, адбываючыя абавязковую вайсковую павіннасьць, за выключэньнем тых, якія жылі у воласьці да прызыву і жывуць у ей падчас прызыву, б) пэрсоны, якія у парадку прадугледжаным законам, вызнаны за духова хворых і знаходзяцца пад апекай,
5. Выбарчыя правы губляюцца пэрсонамі, правы якіх адняты ці абмежаваны пастановай суда за крымінальныя учынкi; якія за неправільнае выкананьне выбарчага закону, ці за крадэж, ашуканства, перахоўваньне крадзеных рэчаў і прысвоеньне чужой маёмасьці, за гатаваньне і продаж забароненай гарэлкі, былі засуджаны судом у турму і з часу адбыцьця гэтае кары яшчэ ня мінула 5 гадоў, а таксама ня маюць гэтых праў пэрсоны, якія за пералічаныя ўчынкі знаходзяцца пад судовым сьледствам і час гэтага сьледства адбываюць у турме.
6. Выбары Валасное Рады адбываюцца у трэцьцю суботу і нядзелю ў кастрычніку.\*)
7. Выбарамі кіруе спецыяльная камісія з 3—5 сябраў, аканчальны лік якіх вызначае і выбірае на прапарцыянальных асновах Валасная Рада з паміж тых пэрсон, якія карыстаюцца правам голасу у выбарах Валасное Рады. Камісія з паміж сябе выбірае Старшыню і сэкрэтара.
8. Згодна пастановы Валасной Рады, якая зацьверджаецца Павятовай Управой, воласьць можа быць пабіта у выпадку неабходнасьці, на выбарныя вучасткі. У такім выпадку, апроча Валасной Выбарчай Камісіі, закладаюцца яшчэ вучастковыя выбарчыя камісіі з 3—5 грамадзян, якіх выбірае Валасная Рада у парадку, прадугледжаным у папярэднім пункце.

**Увага:** 20, 21, 24, 25, 26 і 27 пункты гэтага закону стаюцца і да валасных вучастковых Выбарчых Камісіі.

9. Валасная Рада падрыхтоўвае памешканьне для выбараў і у выпадку патрэбы падзяляе воласьць на выбарчыя вучасткі.
10. Выбаршчыкі у прызначаную для гэтага гадзіну падаюць Валасной Управе сьпісы кандыдатаў, далучаючы да іх пісьменныя згоды апошніх. Кандыдаты у Валасную Раду і Рэвізійную Камісію могуць быць прадстаўлены у адным сьпісу ў гэтым падзеле: „Кандыдаты у Валасную Раду“ і „Кандыдаты у Рэвізійную Камісію“. Для падачы сьпісаў

\*) У 1928 г. выбары адбываюцца ў лютым. (Увага Выдавецтва.)



прызначаецца 7 дзён, якія канчаюцца не пазней за 21 дзень да першага дня выбараў. Лічба кандыдатаў, зьмешчаных ў сьпісу, ня можа быць вялікай за абіраемую лічбу сяброў Валаснога Рады ў даннай воласьці.

Кандыдатскія сьпісы мусяць быць падпісанымі ня менш, як 20 выбаршчыкамі. Кожны выбаршчык можа падпісаць толькі адзін кандыдатскі сьпіс. Аднаго і таго-ж кандыдата можна зьмясьціць толькі ў адным сьпісу; калі кандыдата высунуты ў некалькіх сьпісах, дык яго кандыдатура будзе пакінута правамоцнай толькі ў тым сьпісу, які пададзены раней.

11. Пададзеныя кандыдатскія сьпісы, калі яны адпавядаюць вымаганьням п. 10, нумэруюцца Валасной Управай ў такім парадку, ў якім яны былі пададзены, а таксама на іх адзначаецца назва падаўшых іх выбарчых груп, калі на тое ёсьць жаданьне гэтых груп. Пасьля гэтага сьпіс выдрукоўваецца, ці якім небудзь іншым чынам павялічываецца яго лік.

**Увага:** па пастанове Валасной Управы выбарчыя сьпісы можна друкаваць апрача латыскай мовы яшчэ на адной з мяйсцовых, найбольш распаўсючаных моў (паралельны тэкст).

12. У доказ персоны выбаршчыка прыймаецца пашпарт, ці які іншы дакумэнт, выдадзены на яго месца. Памянуты ў п. 3. 4-х месячны тэрмін вызначаецца паводле пашпарту, дамавой кнігі, ці іншых доказаў.
13. Не пазней, як за 7 дзён да пачатку выбараў, Валасная Управа раздае ўсім выбаршчыкам па аднаму экзэмпляру ад ўсіх, прадстаўленых воласьці, кандыдатскіх сьпісаў.
14. Ад кожнае выбарчае групы, падаўшае кандыдатскі сьпіс, прымае удзел з правам рашаючага голасу ў валасной ці вучастковай выбарчай камісіі першы падпісаўшы кандыдатскі сьпіс, або якая небудзь іншая персона, абраная выбаршчыкамі з паміж сябе.
15. У выбарах кожны мае права галасаваць толькі за сябе.
16. Выбары праводзяцца патаемным галасаваньнем.—Пры ўваходзе ў выбарчае памешканьне выбаршчыкам выдаецца пуста з пячаткай канвэрт і, на жаданьні, па аднаму выбарчаму лісту ад ўсіх, выстаўленых у воласьці, кандыдатскіх сьпісаў. У кожным выбарчым лісту адзначан нумар адпаведнага кандыдатакага сьпісу, прозьвішчы і імёны кандыдатаў. У выбарчым памешканьні аддзяляецца зачынены пакой, ці частка яго, дзе выбаршчык, без прысутнасьці іншых асоб, ўкладае у канвэрт выбарчы ліст з сьпісам кандыдатаў, або выкрэсьліваючы нежаданых яму кандыдатаў. На месца выкрэсьленых кандыдатаў, або на вольных талонах можна ўпісаць прозьвішчы іншых кан-



дыдатаў, высунутых па іншых сьпісках у воласьці, або пакідаць мейсца вольным. Кандыдатамі ў Валасную Раду можна прыпісываць з іншых выбарчых сьпісаў толькі з кандыдатаў ў гэтую Раду, таксама кандыдатамі ў Рэвізійную Камісію можна прыпісываць толькі з кандыдатаў ў гэтую камісію. — Канвэрт залепляецца і асабіста перадаецца Старшыне Выбарчае камісіі, ці яго намесьніку, які ў прысутнасьці выбаршчыка кідае яго ў залякаваную скрыню, пры чым у асаблівым сьпісе адмячае імя, прозьвішча і нумар пашпарту выбаршчыка, робячы на пашпарту ўвагу аб тым, што ўласнік яго галасаваньне адбыў.

17. Сьпісы кандыдатаў, якія зьяўляюцца і выбарчымі лістамі, пабіваюцца на гэтулькі талонаў, колькі сяброў абіраецца ў Валасную Раду, пакідаючы насупроць прозьвішча кожнага кандыдата чыстае мейсца для магчымай прыпіскі прозьвішч з іншых сьпісаў.
18. Кожны выбаршчык можа галасаваць толькі за гэтулькі кандыдатаў, колькі сяброў выбіраецца ў Валасную Раду. Выбаршчык не мае права на выбарчым лісту падпісываць сваё прозьвішча, або рабіць якія-колічы іншыя ўвагі.
19. Выбаршчык мае права выкрэсьліць з прысланага кандыдацкага сьпісу прозьвішчы нежаданых яму кандыдатаў і, ў выпадку жаданьня, прыпісаць на мейсца выкрэсьленых прозьвішчы кандыдатаў з іншых сьпісаў.
20. Выбары адбываюцца ад 8 гадзін зрана да 8 гадзін ўвечары. У пачатку галасаваньня, да пачачы галасоў, Старшыня Камісіі ці яго намесьнік у прысутнасьці Выбарчае Камісіі і прышоўшых выбаршчыкаў пераконываецца ў тым, што скрыня, прызначаная да складаньня канвэртаў, пустая. Пасьля гэтай скрыня залякоўваецца.
21. Нагляд аб парадку ў часе галасаваньня ў выбарчым памешканьні мае Старшыня Выбарчае Камісіі, або яго намесьнік, які мусяць сачыць і за тым, каб у выбарчым памешканьні і пры яго ўваходах ня было-б дапушчана абмежаваньне свабоды галасаваньня і парушэньне парадку, а таксама і выбарчая агітацыя.
22. У канцы галасаваньня на першы, а таксама і на другі дзень, калі адразу ня робіцца падлічэньне галасоў, скрыні з здадзенымі выбарчымі лістамі і залякаванай дзіркаю, праз якую гэтыя лісты ўкідаюцца, аддаюцца на схоў прадстаўнікам Выбарчае Камісіі ці паліцыі да наступнае раніцы, калі Выбарчая Камісія пераконываецца, што залякаваная скрыні непарушаны.
23. Падлічэньне галасоў робіцца за адзін раз у прысутнасьці зьявіўшыхся выбаршчыкаў. Калі падлічэньне галасоў не адбылося на другі дзень ўвечары, то яно робіцца на наступны дзень ў загадзя для гэтага прызначаную гадзіну ў прысутнасьці зьявіўшыхся выбаршчыкаў. Падлічэньне га-



ласоў робіцца такім парадкам: а) расчыняюцца скрыні, канвэрты падлічаюцца, разьдзіраюцца і спраўджываецца прыгоднасць выбарчых лістоў, б) лісты разрэзаюцца па талонах (асобных аддзелах да запісу прозьвішчаў кандыдатаў), в) падлічаюцца галасы, атрыманыя кожным асобным кандыдатам, г) устанаўляецца лічба талонаў, здадзеных за ўсіх кандыдатаў, зазначаных у кожным асобным сьпісу, д) устанаўляецца лічба ўсіх годных талонаў, якая падзяляецца на лічбу абіраемых у Валасную Раду сяброў, е) лічба талонаў атрыманых кожным кандыдатскім сьпісам, падзяляецца на сумму, атрыманую ў парадку пункта „д“. Вынікі з гэтага дзяленьня зьяўляюцца лічбай сяброў Валасной Рады, якія абраны па кожнаму кандыдатекаму сьпісу.

24. Вучастковыя Выбарчыя Камісіі не пазьней як на наступны дзень пасля сканчэньня выбараў, адсылаюць Валасной Выбарчай Камісіі выбарчы пратакол з ўсім адпаведным матар'ялам і залякаванай скрыняй з здадзенымі выбарчымі лістамі.
25. Валасная Выбарчая Камісія пасля сканчэньня выбараў падлічае ўсе галасы, здадзеныя ў воласьці, ці яе вучастках, і складае пратакол аб выніках галасаваньня ў воласьці.
26. Аб выніках падлічэньняў і аб сваёй іншай дзейнасьці Выбарчая Камісія складае асобны пратакол, які падпісваюць Старшыня і сябры Выбарчае Камісіі, а таксама і прысутныя выбаршчыкі, калі яны таго жадаюць.
27. Каб вызначыць, якія кандыдаты абраны з кожнага асобнага сьпісу, кандыдаты якога небудзь адпаведнага сьпісу ўкладаюцца ў чаргу паводле атрыманае імі лічбы галасоў у такім парадку, каб кандыдат, атрымаўшы найвялікшую лічбу галасоў, стаяў на першым месцы, за ім кандыдат з наступнай большасьцю галасоў і г. д. Калі за некалькіх кандыдатаў аднаго і таго-ж самага сьпісу здадзена аднальковая лічба галасоў, дык тады гэтыя кандыдаты ўпарадкаюцца так, як яны стаялі ў кандыдатекавым сьпісу. Абранай ад кожнага сьпісу лічыцца адпаведная лічба кандыдатаў, пачынаючы ад першага ў зазначаным парадку.
28. Калі ад дзяленьня атрымываюцца цэлыя лічбы з часткамі, або толькі часткі цэлых лічбаў, і да патрэбнага ліку сяброў Рады не хапае аднаго ці некалькіх абраных, тады памянутыя часткі цэлых лічбаў ўкладаюцца ў чаргу паводле сваёй вялічын, пачынаючы ад вялікай часткі, і нехапаючы лік сяброў Рады раскладаецца па аднаму сябру на тых сьпісах, часткі якіх вялікія.
29. Калі ў адным ці ў некалькіх кандыдатекавых сьпісах лічба выстаўленых кандыдатаў меншая за лічбу сябраў Рады, якая прыпадае на гэтыя сьпісы пранарцыянальна атры-



маным галасом, тады ўсе кандыдаты, высунутыя ў гэтых сьпісах, лічуща абранымі. Рэшта ліку сяброў Рады падзяляюцца паміж іншымі кандыдатскімі сьпісамі ў парадку 27 пункту з тэй толькі рожніцай, што дзяленьне робіцца не на лічбу галасоў, атрыманых ўсімі кандыдатскімі сьпісамі, але на тую лічбу галасоў, якая атрымана тымі сьпісамі, між якімі робіцца падзел.

30. Пасьля высвятленьня ліку абраных сябраў Рады і зьмяшчэньня іх у адпаведны сьпісь, ўсіх іншых грамадзян, выстаўленых на кандыдатскіх сьпісах, Выбарчая Камісія залічае ў кандыдаты сяброў Рады. У выпадку, калі які-небудзь сябра Валасное Рады дзеля якіх-колечы прычын выбывае з ліку сяброў Рады, то яго месца заступае наступны кандыдат з адпаведнага кандыдатскага сьпісу.
31. Неправідловае выкананьне гэтага выбарчага закону караецца згодна інструкцыям, прадугледжаным у законе аб выбарах народных прадстаўнікоў.
32. Усе выбарчыя матар'ялы з адпаведнымі дакумэнтамі і праколамі перадаюцца Выбарчай Камісіяй Валасной Управе, якая іх у працягу 3 дзён адсылае Павятовай Управе. Апашняя матар'ял спраўджае і ў працягу 7 дзён аддае яго вышэйшаму прадстаўніку мяйсцовае адміністрацыйнае ўлады ў павеце. Як Павятовая Управа, так і вышэйшы прадстаўнік мяйсцовае адміністрацыйнае ўлады маюць права ў 7-дзённы тэрмін, лічучы ад дня атрымання матар'ялу, скласьці свае пратэсты адпаведнаму Міравому Судзьдзі. Павятовая Управа адсылае паступіўшыя пратэсты разам з выбарчымі матар'яламі, а таксама і сваімі тлумачэньнямі, калі жадае гэтакія даць, у Адміністрацыйны Суд у працягу 3 дзён.
33. Скаргі на дапушчаныя ў выбарах неправідловасьці можа падаваць кожная персона, якая мае права ўдзелу ў выбарах. Гэтыя скаргі падаюцца адпаведнаму Міравому Судзьдзі ў працягу 7-мі дзён пасьля злічэньня галасоў у воласьці.
34. Пратэсты і скаргі, аб якіх зазначана ў п.п. 32 і 33, Міравы Судзьдзя вырашае ў парадку адміністрацыйнага суда з прадугледжанымі ў гэтым закону выняткамі ў працягу 10 дзён, лічучы ад дня атрымання пратэста ці скаргі. У выпадку, калі Міравы Судзьдзя вызнае адбыўшыся выбары незаконнымі, ён можа іх адмяніць. Калі-ж, наадварот, Міравы Судзьдзя вызнае незаконным абраньне толькі дзеякіх сяброў Рады, то Валасная Управа выключае гэтых з сьпісаў сяброў Рады і іх месца заступаецца наступнымі чароднымі кандыдатамі з адпаведнага кандыдатскага сьпісу.



35. Не пазьней, як у час 10 дзён пасьяля выбараў Старшыня Валасной Управы склікае новабраных сяброў Рады на першае паседжаньне.
36. Калі Суд адмяняе выбары сяброў Рады ў поўным яе складзе, тады на падставе гэтага закону, абвяшчаюцца новыя выбары.
37. Валасная Рада, якая абіраецца на мейсца адсунутай, працуе да таго часу, калі канчалісь-бы паўнамоцтвы адсунутае Рады. (п. 1.).
38. Пастановы Валасной Рады, прынятыя да таго дня, калі мейсца адсунутае Рады заступае новаабраная Рада, астаюцца правамоцнымі. Пэрсоны, абраныя з адсунутае Рады і стаячыя на службе, карыстаюць свае паўнамоцтвы да таго часу, пакуль да выкананьня сваіх абавязкаў стануць пэрсоны, абраныя на адпаведную пасадру з новаабранае Рады.
39. Інструкцыі да ладжаньня выбараў выдае Міністэрства Унутраных Спраў.
40. Закон набывае моц з дня яго выдруку.

Прэзыдэнт Устаноўчага Сходу (Я. Чакстэ).

Сэкрэтар (Р. Іваноў).

Папраўкі, ўведзеныя ў гэты закон, прыняты Соймам і абвешчаны Прэзыдэнтам Дзяржавы Г. Зэмгалам 5 лістападу 1927 г. („Vald. Vēstn.“ 249 — 1927 г.).

## ВЫПІС

### з закону аб выбарах ў Сойм.

#### Аддзел I.

#### Выбарчыя правы.

1. Выбарчым правам карыстаюцца ўсе Латвійскія грамадзяне, якім да першага дня выбараў споўніўся 21 год.
2. Выбарчым правам не карыстаюцца тыя асобы, якія ў прадугледжаным законам парадку вызнаны духова-хворымі, а таксама і ўсе іншыя асобы, знаходзячыся пад апякунствам.
3. Выбарчае права губляюць: а) пазбаўленьня ці абмежаваньня ў правах на падставе набыўшага моц судовага прыгавару, калі ад часу адбыцьця кары не прайшло 10 год, ці калі яны свае згубленьня правы не здабылі назад праз амністыю; б) прысуджаньня у турму за учынкі з карыснай мэтай, калі ад часу адбыцьця кары не прайшло 10 год; в) знаходзячыся

пад судом ці сьледствам па абвінавачваньню ў праступках, прадугледжаных у п. п. „а“ і „б“; гэтыя асобы губляюць толькі права галасаваньня, самі-ж могуць быць абраны; г) пазбаўленьня судовым прыгаворам выбарчых правоў за парушэньне свабоды і правідовасьці выбараў; засуджаныя, або стаячыя пад судом ці сьледствам за ўхіленьне ад вайсковага абавязку ці дээртырства.

## Аддзел 2.

### Выбарчыя Камісіі.

4. Дзеля кіраваньня выбараў ў Сойм закладаецца Цэнтральная Выбарчая Камісія ў складзе 6 сяброў па выбраньні Сойма, асобы, ўпаўнаважаныя Прэзыдэнтам Рэспублікі і сэнатара, выбранага на агульным сходзе Сэната.

7. Цэнтральная Выбарчая Камісія кіруе выбарамі ва ўсей дзяржаве, выдае неабходныя загады і інструкцыі і клапаціцца аб закладаньні прадугледжаных ў гэтым законе мяісцовых выбарчых органаў і аб тым, каб гэтыя органы выконвалі свае заданьні.

10. Для выбараў у Сойм Латвія падзяляецца на пяць выбарчых вакругой: 1) Рыга, 2) Відзэмія, 3) Латгалія, 4) Курзэмія, 5) Зэмгалія.

**Увага:** Рыжаская выбарчая вакруга ахапляе горад Рыгу; Відзэмская—паветы Рыжаскі (апрача Рыгі) Вендэнскі, Вольмарскі і Валкскі; Латгальская—паветы Дзьвінскі, Рэжыцкі і Люцынскі; Курзэмская—паветы Лібаўскі, Газэнпотскі, Гольдынгенскі, Віндаўскі і Тальсенскі; Зэмгальская—паветы Туккумскі, Мітаўскі, Баўскі, Фрыдрыхштадскі і Ілукскі.

11. Ў кожнай вакруге для кіраваньня выбарамі ў Сойм закладаецца вакругная выбарчая Камісія: для Рыжскае вакругі—ў Рызе, для Відзэмскае—ў Вольмары, для Латгальскай—ў Рэжыцы, для Курзэмскай і Зэмгальскай—ў Мітаве.

13. Кожны горад, воласьць і мястэчка, маючы свае органы самаўраду, выяўляюць сабой выбарчы вучастак. Больш вялікія гарады і воласьці падзяляюцца на выбарчыя пад'райёны, Рыга падзяляецца на выбарчыя вучасткі.

14. У кожным выбарчым вучастку ці пад'райёну выбарамі кіруюць і за імі сачаць вучастковыя ці пад'райёныя камісіі, складаючыся з трох ці пяці выбаршчыкаў, якіх на падставе прапарцыянальнасьці выбіраюць Валасныя Рады ці гарадскія ці мястэчковыя управы.

## Аддзел 3.

### Падача і аб'еднаньне кандыдатскіх сьпісаў.

16. Цэнтральная Выбарчая Камісія вызначае, да якога дня выбаршчыкі маюць права падаваць сьпісы кандыдатаў,



пры чым між апошнім днём прыняцця кандыдатскіх сьпісаў і першым днём выбараў павінен быць перарыў ня меншы за 30 дзён.

17. Сьпісы кандыдатаў падаюцца Вакружным выбарчым камісіям. Лічба кандыдатаў да абраньня ў кожнай выбарчай вакрузе вызначаецца Цэнтральнай Выбарчай Камісіяй прапарцыянальна лічбе жыхараў ваколіцы, маючых права галасаваньня. Гэтая лічба канстатуецца на падставе апошняга перапісу насельніцтва, які робіцца праз кожныя пяць гадоў.

Лічба насельніцтва ўсёй Латвіі падзяляецца на сто (лічба). Затым лічба жыхараў кожнае ваколіцы, маючых права галасу, падзяляецца на тую лічбу, якая атрымалася ад папярэдняга дзяленьня, і атрыманы такім парадкам цэлыя лічбы азначаюць лічбу дэпутатаў, належачых да выбраньня ў кожнай вакрузе.

18. У сьпісу кандыдатаў адмячаецца імя, прозьвішча, ўзрост, адрас і занятак кожнага дэпутата. Апрача таго падаецца пісьменная заява з боку высунутых кандыдатаў аб тым, што яны згаджаюцца на кандыдатуру. Сьпісы кандыдатаў і іншыя заявы павінны быць без выкрэсьліваньняў і паправак і выгодныя да чытаньня. Калі ў якім-колечы сьпісу кандыдатаў высунута больш кандыдатаў чым ў даннай вакрузе належыць выбраць дэпутатаў, дык іншыя кандыдаты, пастаўленыя апошнімі, ў лік ня йдуць.

19. У адной выбарчай вакрузе адзін і той самы кандыдат можа быць высунуты толькі па аднаму сьпісу. Калі якая-колечы кандыдатура высунута ў адной і тэй самай вакрузе ў некалькіх сьпісах, то яна выкрэсьліваецца ва ўсіх сьпісах.

20. Кожны пададзены сьпіс кандыдатаў, у дэпутаты Сойму павінен быць падпісан прынамся сотняй выбаршчыкаў. Першыя тры падпісаўшыхся разглядаюцца падаўцамі кандыдатскага сьпісу і прымаюць на сябе адказнасьць за правільнасьць ўсіх паданых дакумэнтаў. Кожны выбаршчык мае права падпісаць толькі адзін кандыдатскі сьпіс.

21. Кандыдатам можа быць высунуты кожны Латвійскі грамадзянін, калі нават ён і ня жыве ў выбарчай вакрузе, ў якой высунута яго кандыдатура, калі ён задавальняе іншым вымаганьням выбарчага закону.

22. Не пазьней як за 7 дзён да выбараў, падаўшыя сьпіс кандыдатаў маюць права зазначыць, што яны дробную астачу ад свайго сьпіса жадаюць аб'яднаць з дробнымі астачамі аднаго ці некалькіх сьпісаў кандыдатаў той-жа ваколіцы. Аб'яднаньне адбываецца толькі ў тым выпадку, калі з аб'яднаньнем згодны падаўцы аб'яднаемых сьпісаў. Адзін і той самы сьпіс ня можа ўваходзіць ў некалькі аб'яднаньняў.

23. Кандыдатскія сьпісы па некалькіх ваколіцах могуць быць аб'яднаны шляхам складаньня ва ўсёй дзяржаве застаўшыхся ў адпаведных ваколіцах дробных астачаў.



24. Да аб'еднаных дробных астачаў можна далучаць у парадку, прадугледжаным папярэднім пунктам, дробныя астачы толькі аднаго сьпіса кожнае вакругі.

25. Не пазьней як за 7 дзён да выбараў, падаўцы кожнага прадстаўленага сьпісу кандыдатаў могуць зазначыць, з якімі дробнымі астачамі кандыдатскіх сьпісаў, пададзеных у іншых выбарчых вакругах, належыць аб'еднаць ў Цэнтральнай Выбарчай Камісіі дробную астачу пададзенага імі сьпісу.

26. Падаючы заявы аб аб'еднаньні кандыдатскіх сьпісаў, падаўцы сьпісаў абавязаны паведаміць, ў якім парадку належыць браць кандыдатаў.

27. Пададзены кандыдатскі сьпіс, а таксама і заява аб аб'еднаньні сьпісаў, ня могуць быць ўзяты назад.

28. Вакружныя выбарчыя камісіі адмячаюць сьпісы кандыдатаў нумарам ў парадку іх падачы, друкуюць іх на асобных блянках і разсылаюць вучастковым выбарчым камісіям. На блянках выдрукоўваюцца: а) нумар сьпісу кандыдатаў, б) назва падаўшай сьпіс партыі ці групы выбаршчыкаў, в) імяны і прозьвішчы высунутых кандыдатаў.

29. У паседжаньнях вакружных, вучастковых і падрайённых выбарчых камісій могуць прымаць удзел без права вырашаючага голаса па аднаму прадстаўніку ад кожнае арганізацыі ці групы выбаршчыкаў, падаўшай у адпаведнай вакрузе свой сьпіс кандыдатаў. Гэткія прадстаўнікі кандыдатскіх сьпісаў павінны прадставіць прадстаўніку выбарчай камісіі ўпаўнаважаньне ад арганізацыі ці таго мяйсцовага адзелу, па даручэньню якога яны прыймаюць удзел ў паседжаньнях, або ўпаўнаважаньне ад трох першых падаўцаў кандыдатскага сьпісу.

#### Аддзел 4.

#### Парадак выбараў.

30. Дні выбараў вызначае Цэнтральная Выбарчая Камісія згодна канстытуцыі. Аб іх павінна быць абвешчана ў Дзяржаўным Весніку прынамся за 40 дзён да першага дня выбараў.

31. Заявы з усімі пададзенымі кандыдатскімі сьпісамі выстаўляюцца на відным мейсцу ў кожным выбарчым вучастку не пазьней як за 10 дзён да выбараў.

31-а. Кожны сьпіс кандыдатаў друкуецца на асобных аркушах, падзеленых на гэткулькі дзяленьняў (талонаў), колькі ў вакрузе належыць выбраць дэпутатаў. Побач з надрукаваным імем кандыдата ў талоне павінна быць пакінута гэткулькі вольнага мейсца, каб можна было б ўпісаць прозьвішча жадамага кандыдата. Вакруговыя Выбарчыя камісіі пасылаюць вучастковым выбарчым камісіям надрукаваныя сьпісы кандыда-



таў, ў такой лічбе, каб вучастковая выбарчая камісія магла паслаць кожнаму выбаршчыку па аднаму экзэмпляру ад кожнага выстаўленага ў вакрузе спісу кандыдатаў. Не пазней як за 7 дзён да выбараў кожнаму выбаршчыку павінна быць паслана па аднаму экзэмпляру кожнага выстаўленага ў вакрузе спіса кандыдатаў.

32. Для аддачы выбарчых лістоў выбарчыя памешканьні кі павінны быць адчынены з 8 гадзін зраньня да 8 гадзіны ўвечары.

33. Час, у які адчынены выбарчыя памешканьні і іх адрас абвешчаюцца не пазней, як за 10 дзён да выбараў. На вёсцы гэтае абвешчаньне робіцца Валасным Праўленьем паведамляючы кожную хату асобна, а ў гарадох гэта робіцца Мясцовай Уладай праз вывешываньне абвестак на відным мейсцы.

34. Пры ўваходзе ў выбарчае памешканьне камісія пераконываецца, ці запраўды зьявіўшыся грамадзяне зьяўляюцца выбаршчыкамі.

35. У выбарчым памешканьні кожны выбаршчык атрымлівае ад Выбарчай камісіі канвэрт з пятчаткай вакруговае выбарчае камісіі, ў які ўкладаецца адзін спіс кандыдатаў без зьменаў, ці з выкрэсьленымі імёнамі нежаданых кандыдатаў, пры чым на мейсца выкрэсьленых і ў вольныя адзелы можна далісаць імёны іншых кандыдатаў той самай выбарчай вакругі.

36. Ў выбарчых памешканьнях павінен быць нарыхтаваны зачынены пакой, ці адзяленьне, ў якім выбаршчык ў адзіноцы ўкладае ў канвэрт адзін выбарчы ліст. Залепленыя канвэрты выбаршчыкі асабіста перадаюць на адчыненым паседжаньні камісіі старшыне выбарчае камісіі ці яго намесьніку, які ў прысутнасьці выбаршчыкаў кідае канвэрт ў залякаваную скрыню.

37. Пасьля аддачы голасу Старшыня выбарчае камісіі ці яго намесьнік адмячае на паспарту выбаршчыка, што ўласьнік гэтага паспарту прыймаў удзел у выбарах. Пэрсанальныя пасьведчаньні, выдадзеныя вайскоўцам, пры выбарах годны заместа паспарту.

38. Нагляд аб парадку падчас выбараў ў выбарчых памешканьнях належыць мець Старшыне выбарчае камісіі ці яго намесьніку, які мае сачыць за тым, каб у выбарчых памешканьнях і іх ўваходах ня было дапушчана абмежаваньня свабоды (выбараў) і парушэньня парадку, а таксама і выбарчай агітацыі.

39. Выбаршчык можа галасаваць толькі пэрсанальна.

40. На выбарах ніхто ня мае права падаць больш аднаго голасу.

41. У абодвы дні выбараў пасьля 8 гадзін могуць галасаваць толькі тыя выбаршчыкі, якія зьявіліся да гэтага часу.

Пасьля гэтага выбарчыя памешканьні зачыняюцца; скрыні з аддадзенымі выбарчымі лістамі залякоўваюцца пячаткай Старшыні камісіі; сябры камісіі і выбаршчыкі таксама маюць права далучыць свае пячаткі. Скрыні пакідаюцца ў выбарчым памешканьні пад няглядам камісіі ці паліцыі, пакуль выбарчая камісія ў прысутнасьці зьявіўшыхся выбаршчыкаў не праканаецца, што выбарчыя скрыні знаходзяцца ў парадку.

42. Разам з адчыненнем выбарчага памешканьня ў першы дзень выбараў камісія вядзе пратакол, ў якім адмячаецца ход выбараў. Выбаршчыкі маюць права вымагаць, каб іх скаргі і пратэсты занатоўваліся ў пратаколе.

43. У дні выбараў забараняецца таргоўля сьпіртнымі трункамі.

44. Усе скаргі па выбарчых справах звольнены ад гэрбавага збору.

## ВЫПІС З ЗАКОНУ АБ АГРАРНАЙ РЭФОРМЕ У ЛАТВІІ.

### Частка I.

#### Дзяржаўны Зямельны Фонд.

##### I-шы аддзел.

#### Заснаваньне Дзяржаўнага Зямельнага Фонду.

1. Для закладаньня новых і пашырэння існуючых малазямельных гаспадарак, а таксама для задаваленьня патрэб рожных гаспадарчых прадпрыемстваў, сацыяльнага дабрабыту і культурных мэтаў, для пашырэння гарадоў і мястэчак закладаецца Дзяржаўны зямельны фонд.

9. Лясы, вада, дрыгвы і нягодныя да вясковае гаспадаркі землі, уваходзячыя ў склад адчуждаемае маёмасьці, а таксама і тыя землі і маёнткі, апрацоўка якіх ня робіцца належным парадкам іх сучаснымі ўласьнікамі ці рандатарамі, ці калі яны адмовіліся ад далейшага кіраваньня імі ці іх апрацоўкі, дык гэтая маёмасьць беззатрымна пераймаецца ў кіраваньне дзяржавы.

### Частка II.

#### Карыстаньне Дзяржаўнага Зямельнага Фонду.

##### I-шы аддзел.

#### Падзел Дзяржаўнага Зямельнага Фонду.

27. Дзяржаўны зямельны фонд карыстаецца для патрэб, прадугледжаных у п 1, часткі I гэтага закону.



28. Новыя гаспадаркі закладаюцца з плошчай сельска-гаспадарчай карыстаемай зямлі ня больш за 22 гектары.

**Увага I:** Нягодную да вясковае гаспадаркі зямлю з лесам, або без, ваду і дрыгву можна прадстаўляць зьверху нормы, але ня больш 5 гектараў, у тым ліку леса да 3 гектараў.

**Увага II:** Там, дзе гэтага вымагаюць абставіны, Цэнтральны Зямельны Камітэт у падзяляемых вяскова-гаспадарчых цэнтрах мае права выдзяліць гаспадаркі большыя за норму, памяненую ў гэтым пункце.

30. Тыя дробна-зямельныя гаспадары, гаспадаркі якіх не мяжуюць з фондавымі землямі, могуць атрымаць зямлю з Дзяржаўнага фонду ў памеры нормы, прадугледжанай у 28 п. калі сваю сучасную ўласнасьць перададуць у дзяржаўны Зямельны фонд ці ліквідуюць яе якім небудзь іншым чынам для пашырэння суседніх дробназямельных гаспадарак. Калі для задаваленьня патрэб беззямельных і малазямельных гаспадарак не хапіла-б зямлі на месцах, дык зямля ім, па магчымасьці ў адным мейсцу, даецца ў другіх вакоўках Латвіі.

**Увага:** Дробназямельнымі гаспадаркамі разглядаюцца гэтакія гаспадаркі, агульная плошча якіх не перавышае 15 гектараў.

32. Для акругленьня межаў неадчуждаемых сялянскіх гаспадарак можа быць дададзена з фондавай зямлі да 1 гектара на кожную акругляемую гаспадарку.

## 2-гі аддзел

### Раздача фондавых зямель.

38. Права на атрыманьне фондавай зямлі ў парадку, прадугледжаным у гэтым законе, мае кожны грамадзянін Латвіі, які ня мае сваёй зямлі, або мае менш за норму, абазначаную ў 28 п. гэтага закону, і які абяцае яе апрацаваць.

39. Нанова закладаемыя гаспадаркі, залічаныя ў фонд арэндных, ляснічых і іншых двары, выключаючы тыя землі, якія дадзены ляснічым як аплата за працу, а таксама і зямельныя дарэзы да існуючых гаспадарак, аддаюцца ў дажывотную ўласнасьць. Юрыдычным асобам, дзяржаўным і іншым установам зямля аддаецца ў арэнду на неазначальны час ці-ж ў дажывотную ўласнасьць.

43. З фондавай зямлі ў першую чаргу задаваляюцца дробназямельныя гаспадаркі:

а) якія мяжуюцца з дзялімай зямлёй;

б) якія ў мэтах пашырэння сваіх гаспадарак могуць абмяняць неадчуждаемую зямлю на фондавую;



в) якія сваю зямлю перадаюць у дзяржаўны зямельны фонд ці ліквідоўваюць як небудзь інакш на карысьць пашырэння суседніх дробназемельных гаспадарак.

З рэшты фондавай зямлі ў першую чаргу задавальняюцца мяйсцовыя беззямельныя грамадзяне. Пры раздачы зямлі як дробназемельным, гэтак і беззямельным, перавага даецца грамадзянам, якія змагаліся за свабоду Латвіі, і грамадзянам з тых сямей, апякуны якіх забіты ў гэтых бойках. Прывілеі на зямлю, якая ўжо аддана ў арэнднае карыстаньне, належаць у памерах, прадугледжаных у гэтым законе, асобам, якія гэтай зямлёй доўга карысталіся і калі яны гаспадарку на гэтай зямлі палепшылі, ўклаўшы ў яе працу ці капітал.

### Частина III.

#### Замецненне аграрных рэформаў.

46. Забаронена наперад на асновах дажывотнае ўласнасці, ці дажывотнага карыстанья аб'яднаваць у руках аднае асобы больш за 50 гектараў зямлі, пры чым аб'яднанні ў памеры ад 22 да 50 гектараў ўперад дапускаюцца кожны раз толькі з дазволу Ураду і выключна ў тых выпадках, калі аб'яднаваемыя землі маюць агульныя межы.

**Увага I:** Умова гэтага пункту аб агульных межах не тычыцца: а) да лугоў і пашаў, б) да аб'яднаваемых зямель, знаходзяшчыхся ў межах аднае вёскі, в) да аб'яднаваемых зямель, якія з аднае вёскі выдзялены ў дворныя гаспадаркі.

**Увага II:** умова гэтага пункту ня тычыцца дзяржавы і самаўрадаў, а таксама і да набыцця зямлі шляхам спадчыны.

47. Забаронена далейшае падзяленне існуючых ці нанова надзеленых зямельных плошчаў на вучасткі меншыя за 10 гектараў. Выняткі могуць быць дапушчаны толькі з дазволу Ураду і то толькі тады, калі: а) дзялення на вучасткі вымагаюць не вяскова-гаспадарчыя, але іншыя патрэбы, б) калі ліквідоўваюцца праміжлеглая вучасткі.

### Частина IV.

#### Землеустройныя Камітэты.

1. Для працы па размяжоўцы, выкарыстанню і падзелу зямлёй з Дзяржаўнага зямельнага фонду закладаюцца валасныя, гарадзкія ці мястэчковыя, павятовы і цэнтральны землеустройны камітэт.

#### I адзел.

#### Склад камітэтаў і іх заданні.

**A. Воласьць, горад ці мястэчка.**

2. Валасны землеустройны камітэт складаецца з 5 сяброў і 2 да іх кандыдатаў, прапарцыянальна абраных на адзін



год ўсімі грамадзянамі воласьці, маючымі права голасу на выбарах.

4. На камітэты ўскладаюцца наступныя заданьні: даваць адозвы аб размяжоўцы, выкарыстаньні і надзелу жадаючым зямель дзяржаўнага зямельнага фонду, ўваходзячых у райён дзейнасьці камітэту. Апрача таго камітэты: 1) складаюць сьпісы жадаючых атрымаць зямлю і дапамогу, 2) даглядаюць на месцах за правільным вызначэньнем мяжы размяжованых і аддадзеных атрымоўцам вучасткаў, 3) выконваюць іншыя даручэньні павятовага і Цэнтральнага камітэтаў.

**Увага:** пратэсты супроць адозваў Валасных камітэтаў складаюцца Павятоваму камітэту ў тыднёвы тэрмін са дня іх абвешчання.

### Б. П а в е т.

5. Павятовы землеустройны камітэт складаецца з: а) прадстаўніка Міністэрства Земляробства ў якасьці старшыні, б) па аднаму прадстаўніку ад Міністэрстваў: юстыцыі, фінансаў і прамысловасьці, в) павятовага каморніка, г) 4 сяброў, абраных Павятовай Радай паводле прапарцыянальнай сыстэмы і 2 да іх кандыдатаў, д) аднаго сябры, абранага мясцовай управай павятовага гораду.

6. На камітэты ўскладаецца кіраваньне ўсімі землеустройнымі работамі ў павеце ў згоднасьці з законам і з інструкцыямі і увагамі Цэнтральнага Камітэту.

Для гэтай мэты Камітэт: а) абмяркоўвае і выносіць пастановы па ўсіх справах, ўзрушаных валаснымі, мястэчковымі і гарадзкімі камітэтамі; б) даглядае і кіруе дзейнасьцю азначаных камітэтаў з пункту гледжаньня законнасьці і прадуктыўнасьці; в) выносіць пастановы па скаргах на дзеі азначаных камітэтаў і вырашае спрэчкі, ўзнікаючыя між самімі камітэтамі.

### В. Ц э н т р.

7. Цэнтральны Землеустройны Камітэт складаецца з 6 прадстаўнікоў ураду, 6 сяброў, абраных Устаноўчым Сходам і старшыні па прызначэньню Ураду.

8. На Цэнтральны Камітэт ўскладаецца: а) кіраваньне і нагляд над выкарыстаньнем, размяжоўкай і падзелам жадаючым зямлі з дзяржаўнага зямельнага фонду; г) кіраваць і наглядаць за дзейнасьцю павятовых камітэтаў; д) выносіць пастановы і вырашэньні па скаргах на дзеі павятовых камітэтаў і вырашаць ўзнікшыя між імі ўзаемныя спрэчкі; е) сьцьвярджаць дагаворы і пляны для панова закладаемых гаспадарак; ж) выпрацоўваць інструкцыі і вызначаць час дзейнасьці валасных, мясцовых і павятовых камітэтаў.

9. Скаргі на пастановы Цэнтральнага Камітэту можна падаваць у месячны тэрмін у кассацыйным парадку Адміністрацыйнаму Дэпартаменту Сэната.



## Вэксальнае права.

Закон падзяляе вэксалі на звычайныя і пераводныя. Абавязкі як звычайных так і пераводных вэксалёў могуць браць на сябе ўсе грамадзяне, якім закон дазваляе браць на сябе крэдытовыя абавязкі. Вэксаль пішацца на адпаведным вэксальным бланку ці звычайнай паперы, ўплочываючы пры гэтым патрэбны гэрбавы збор маркамі.

### а) Звычайныя вэксалі.

#### 1) Складаньне.

У тэксту неабходны наступныя данныя:

- 1) час і мейсца выпісаньня вэксалю,
- 2) абяцаньне вэксалюдаўцы плаціць па вэксалю,
- 3) імя той пэрсоны ці ўстановы, якой выдаецца вэксаль,
- 4) сумма доўгу,
- 5) час пакрыцьця,
- 6) подпісь вэксалюдаўцы.

Сумма вэксалю адзначаецца літарамі, пры чым яе можна паўтарыць і лічбай. Калі сумма неаднальковая ўва ўсіх мейсцах, дык правамоцнай лічыцца меншая.

Час аплаты вэксалю можа быць толькі адзін для ўсёй суммы вэксалю і ён вызначаецца: 1) у акрэсьленую дату, 2) пасьля канца акрэсьленага часу з дня выпіскі вэксалю, 3) пры падачы, 4) пасьля канца акрэсьленага часу пасьля падачы вэксалю.

Вэксаль аплачваецца на мейсцу яго выпіскі, калі ў ім не азначана іншае мейсца. За немаючага магчымасьці падпісаць вэксаль падпісвае хто-небудзь іншы, але подпіс апошняга мусіць быць сьцьверджана натарыусам. Вэксаль могуць падпісаць дзе колькі пэрсон і можа ён быць выпісаны таксама на імёны дзе-колькі пэрсон, але сумма ня можа быць падзелена ні між першымі, ні між другімі. Ня маюць моцы зьмешчаныя на вэксалі ўмовы аб працэнтах, няўстойцы, а таксама і зазначэньне, што крэдытовы абавязак дадзены ўмоўна. Папраўкі робяцца з гары подпісу вэксалюдаўцы. Сумму выпраўляць нельга.

#### 2) Перадача і надпісы.

Вэксаль набывае моц з часу, калі вэксалюдаўца перадае яго першаму атрымоўцы, але не з часу выпіскі. Ўласьнік вэксалю можа свае правы і вымаганьні перадаць іншаму з перадатачным надпісам (індосамэнт, жыро). У перадачы павінен быць подпіс перадатчыка. Закон прадугледжывае імяныя перадачы, ў якіх адзначаецца імя новага атрымоўцы, ці бланко, — калі гэткае адметкі няма. Ў апошнім выпадку кожны атрымоў-



ца вэксалья мае права перадаваць дакумэнт далей і без новага подпісу. Жыроўка раўняецца выдачы новага вэксалья. Выкрэсьленае жыро губляе моц. Уласьнік вэксалья мае права ў пераводзе зрабіць адметку: „без рэгрэса проці мяне“, што звальняе яго ад адказнасьці за вэксаль. Пераводы пішучца на адваротным баку вэксалья. Як вэксальядаўца, так і жырант могуць адзначыць на вэксалі, што ён ня можа быць перададзены далей. Уласьнік вэксалья можа даручыць іншай асобе прадставіць вэксаль да ўплаты, атрымаць грошы, рабіць ўсе крокі да абароны інтарэсаў свайго даручацеля. Гэта робіцца праз ўпаўнаважаньне.

### 3) Прадстаўленьне да аплаты, паручацелі, пасярэднікі, пратэст.

Пры наступе тэрміну вэксаль прад'яўляецца адпаведнай персоне ў мейсцы аплаты: у памешканьні прадпрыемства ці кватэры. Уласьнік вэксалья не мае права адмовіцца ад прыняцьця часткі валюты. Тады вэксаль астаецца ў яго ўласьніка з адметкай аб уплаце часткі яго каштоўнасьці.

Прад'яўлены да аплаты, але нявыкуплены вэксаль пратэстуецца. Уласьнік пратэстованага з за неаплаты вэксэля можа вымагаць ад вэксальядаўцы і перадатчыкаў: 1) сумму неаплачанага вэксалья з 6% ў год ад часу тэрміна да дня аплаты, 2) выдаткі на пратэсту і 3) плату ў памеры  $\frac{1}{4}\%$  ад незаплачанага агульнае суммы. Гэтыя вымаганьні не ставяцца да перадатчыкаў, якія да свайго подпісу зрабілі адметку „без рэгрэса на мяне“. Перадатчык робіць аплату вэксалья не інакш, як толькі атрымаўшы вэксаль і акт пратэста. Ён можа патрабаваць ад вэксальядаўцы ці іншых п'ерадатчыкаў: 1) зварота заплочанай ўласьніку вэксалья суммы з 6% ў год, лічучы ад дня ўплаты, плату ў памеры  $\frac{1}{4}\%$  ад агульнае суммы. Спазьненьне пратэсту звальняе падпішчыкаў ад адказнасьці за вэксальны абавязак, незаплачаную жа сумму разам з 6% гадавых, лічучы ад дня ўзбуджэньня вымаганьня, ўласьнік вэксалья можа пазысківаць з вэксальядаўцы.

Уплату вэксалья можна гарантаваць паручаньнем як за вэксальядаўцу, гэтак і за кожнага адказнага перадатчыка. Паручаньне даецца пры подпісу паручальніка ў асаблівым надпісу, які называецца паручальным надпісам. Паручальнік вэксалья адказны за яго ў тэй самай меры, як і тая персона, за якую паручана. Пасьля аплаты вэксалья паручальнік набывае правы ўласьніка вэксалья ў адношаньні да той персоны, за якую ён паручаўся, а таксама і да тых, якія адказывалі-б перад гэтай персонай, калі-б яна вэксаль аплаціла.

Калі ўплата на вэксалю не адбываецца ў тэрмін, то яе можа зрабіць пасярэднік, якога які-колечы перадатчык прызначыў на вэксалі. Уласьнік вэксалья мусіць прыняць плату, калі яму прапануецца ўся належачая сумма з 6% гадавых з дня скарачэньня тэрміна і з выдаткамі, выцякаючымі з пратэста.



Пасярэднік, аплаціўшы вэксаль, можа вымагаць, каб яму аддалі вэксаль з актам пратэсту, адзначаючы ў апошнім аб зробленай уплаце. Праз гэта ён набывае правы ўласьніка вэксяля ў адношаньні да пэрсоны, заместа якой ён заплаціў, і да тых, хто адказны за вышэйазначаную асобу, а таксама да вэксальдаўцы.

Пратэст вэксяля робіць натарыус або пэрсона па закону яго замяняючая. На вёсцы пратэст вэксальёў робіць дзелавод воласьці. Пры пратэсту вэксальёў трэба ўважаць на наступныя правілы: 1) Вэксаль з тэрмінам ў акрэсьлены дзень, ці пасья акрэсьленага часу з дня выпіскі, ці пасья акрэсьленага часу з дня прад'яўленьня, прапануецца да ўплаты ў дзень тэрміна ці ў адзін з наступных працоўных дзён. 2) Калі на тэрміновым вэксалі пры прад'яўленьні абазначан яшчэ спэцыяльны тэрмін, то тады гэты вэксаль прад'яўляецца да канца гэтага тэрміну, калі-ж такі тэрмін не адзначан, дык не пазьней 12 месяцаў з часу выдачы вэксяля. У той самы дзень натарыус пэрсанальна ці пісьменна патрабуе ад вэксальдаўцы аплаты вэксяля. Калі да трэцьцяй гадзіны наступнага за тым дня ўплата не зроблена, натарыус у той самы дзень пратэстуе вэксаль, запісваючы аб гэтым у рэгістр і робячы паметку на вэксалі. Праз гэта складаецца пратэст, але ён набывае моц толькі тады, калі аб гэтым складзен акт. Гэты акт складаецца не пазьней, як на наступны дзень.

Адначасова з складаньнем пратэста аб неўплаце натарыус пасылае пісьменнае паведамленьне тым адказным за вэксаль пэрсонам, чые адрасы маюцца на вэксалі, або вядомы натарыусу.

#### 4) Тэрміны для падняцьця вымаганьняў.

Уласьнік вэксяля можа падняць вымаганьне супроць вэксальдаўцы ў працягу 5 год, лічучы з часу, калі быў прызначаны тэрмін да аплаты вэксяля, супроць-жа перадатчыкаў і паручыцялёў—у працягу году, лічучы з дня, калі паднят пратэст дзеля неўплаты вэксяля. Перадатчык, аплаціўшы вэксаль, можа падняць вымаганьне супроць папярэдніх перадатчыкаў ў працягу 6 месяцаў лічучы ад дня калі ён аплаціў вэксаль. Пасья сьцёку трох гадоў, лічучы ад дня тэрміну вэксяля, нельга паднімаць вымаганьні супроць перадатчыкаў і паручыцялёў.

#### 5) Згубленья вэксалі.

У выпадку згубы вэксяля, згубіўшы можа прасіць суд плацежнага мейсца забараніць плацельшчыку зрабіць плацёж па гэтаму вэксалю. Калі суд знаходзіць просьбу падстаўнай, то выносіць пастанову аб прыпыненьні плацежа па вэксалю на год, лічучы ад часу тэрміна ўплаты. Калі зьяўляецца ўласьнік вэксяля, тады на яго просьбу суд, па загаду якога плацёж спынен, прызначае згубіўшаму час да падачы хадатайніцтва аб звароце вэксяля. Калі ў прызначаны час гэткае хадатайніцтва не пададзена, Суд зьнішчае загад аб прыпыненьні плацежа.



## Паведамленьне аб вечарынах і спэтаклях.

(выпіс з закону 1924 году).

Аб кожным спэтаклі, вечарыне ці іншай якой падобнай рэчы, за выняткам зачыненых, падаецца заява мяйсцоваму кіраўніку павета ці прэфэкту места па прыналежнасьці, з паказаньнем: а) мейсца і часу спэтакля, вечарыны і інш. б) адказнага загадчыка і яго адрэсу, в) праграмы вечарыны ці спэтакля, г) уваходнае платы.

Адказным загадчыкам вечарыны, спэтакля і інш. ня можа быць пэрсона маладзейшая за 21 год. Да заявы павінна быць далучана падпіска адказнага загадчыка ў тым, што ён прыймае на сябе адказнасьць за вечарыну, спэтакль і інш.

Заявы падаюцца ў гарадох і мястэчках, дзе жыве прэфэкт, кіраўнік павету ці яго памошнік, не пазьней, як за два тыдні, ва ўсіх іншых мяйсцовасьцях—не пазьней, як за 5 дзён да пачатку спэтакля ці інш.

## Аб народных сходах.

(Паводле закону 1923 году і інструкцыі да яго).

Усе грамадзяне маюць права склікаць сходы і зьбірацца спакойна і неазброена як у зачыненых памешканьнях, гэтак і пад вольным небам.

Аб ўсенародных сходах паведамляецца пісьменна: у гарадох— прэфэкту паліцыі ці адпаведнаму кіраўніку гарадской ці зьлезнадарожнай паліцыі, а на вёсцы—адпаведнаму кіраўніку павета ці яго вучастковаму памошніку, ці кіраўніку зьлезнадарожнае паліцыі па прыналежнасьці, не пазьней, як за 24 гадзіны да адчынення. Аб сходзе, які ладзіцца не ў райёне мейсца жыхарства памянёных кіруючых асоб, паведамляецца не пазьней, як за тры дні да адчынення сходу. Зазначаныя тэрміны паведамленьняў лічуцца з часу прыёма заявы ў канцэлярыі паліцыі.

У заяве паведамляецца мейсца сходу, дзень, гадзіна, мова, якую будуць карыстаць на сходзе, і парадак дзённы, а таксама імя, прозьвішча і мейсца пражыванья асобы, адказнай за захоў парадку на сходзе, калі адказнасьць гэтую не бярэ на сябе сам арганізатар сходу. Адказная асоба падпісвае заяву, што яна бярэ на сябе гэтую адказнасьць.

Заявы аб сходах зевольнены ад гэрбавага збору. У выпадку жаданья арганізатара атрымаць пасьведчаньне аб заяве сходу, гэткае выдаецца асобна для кожнага асобнага сходу і з аплатай яго 40-сантимовым гэрбавым зборам.

Калі сход не адчыняецца ў працягу 2 гадзін пасля часу, паказанага ў заяве, тады сход разглядаецца як не адбыўшыся і яго адчыненне больш не дазваляецца.

Скарга на забарону або зачыненне ўсенароднага сходу падаецца ці той кіруючай асобе, на дзеі якой скарга падаецца ці безпасрэдне кіраўніцтву адпаведнае кіруючае асобы.



## А Д Д З Е Л І І.

# БЕЛАРУСЫ У ЛАТВІІ\*).

### І.

#### Неколькі слоў аб беларусах наагул.

Усяго беларусаў на сьвеце каля 12.000.000 чалавек. Пераважная большасьць з гэтае лічбы жыве на сваёй бацькаўшчыне, Беларусі, якая ахоплівае аграмадны прастор у 300.000 квадратных кілёметраў\*\*) і складаецца з былых расійскіх губэрняў: Менскай, Магілёўскай, Горадзенскай і частак губэрняў Віцебскай, Віленскай, Смаленскай, Чарнігаўскай і Пскоўскай (Апочка і Вялікія Лукі). Каля 600.000 чалавек з вышэй паказанай лічбы беларусаў самахоць выселілася да Усясьветнай вайны ў Амэрыку і Сібір, каб атрымаць тамака кавалак зямлі, або працу, а яшчэ больш беларусаў было прымусова выселена з Беларусі царскай ўладай у часе вайны. У 1915 годзе блізка што каля 1.500.000 беларускіх сялян было сагнана са сваіх гаспадарак у Горадзеншчыне, Меншчыне ды Віленшчыне і накіравана ў Туркестан, у Сібір і на Мурман.

Ня глядзячы на неспакойныя і цяжкія варункі нацыянальна-дзяржаўнага жыцця Беларусі ў мінулым, беларуская культура заўсёды стаяла на высокай ступені. Даволі сказаць, што друкаваньне кніжак на Беларусі зьявілася ўжо ў 1525 годзе, г. ё. праз 85 гадоў пасля таго, як Гутэнбэрг прыдумаў кнігадрук. У Маскоўшчыне кнігадрук зьявіўся пазьней за Беларусь на паўстагодзьдзя, а таму маскоўцы, якія цяперака часта-густа ганьбяць беларусаў, самі чэрпалі культуру з беларускіх кры-

\*) Нарыс гэты зьяўляецца кароткім выняткам з кнігі К. Езавітава „Беларусы ў Латвіі“.

\*\*) Калі параўнаць прастор Беларусі з прасторамі роўных іншых дзяржаў Эўропы, дык убачым, што Беларусь не такая ўжо маленькая, як мо' каму здаецца. У Эўропе дзяржавы маюць гэтакія абшары ў квадратных кілёмэтрах: Францыя—552.900 кв. кл., Нямеччына—469.000, Англія—312.000, Італія—311.000, Румынія (разам з захопленаю ёй Бесарабіяй)—296.000, Югаславія 246.000, Чэха-Славакія—154.000, Баўгарыя—114.000, Партугалія—92.000, Венгрыя—88.000, Аўстрыя—78.000, Латвія—66.000, Літва—50.000, Данія—44.400, Эстонія—44.000, Швэйцарыя—41.000, Галандыя—34.000, Бельгія—30.000, Алл-28.000, а ёсьць дзяржавы і яшчэ меншыя.



ніц і доўгі час выховываліся ў ёй, атрымліваючы з Беларусі кнігі. Наскольні высока стаяла беларуская культура відаць і з таго, што беларуская біблія Ф. Скарыны паявілася трэцяй у сьвеце (першая — нямецкая, другая — чэская), з Беларусі Статут Законаў і да гэтага часу лічыцца адным а лепшых.

Два народы, **паляні** з заходу і **маскоўцы** з усходу, увесь час рабілі напады на Беларусь, дамагаючыся падпарадкаваць яе сваім уплывам. Маскоўцам папанцавала больш чым палякам і яны гадоў 150 трымалі беларусаў у сваіх руках. Аднак, ні прымусы, ні забарона беларускіх кніжак, газэт, казаньяў у касцёле і царкве, ні арышты, суды і ссылкі ў Сібір беларускіх дзеячоў і паэтаў, — ня здолелі зьнішчыць беларускага народу і не пагасілі ў ім імкненьня да сваёй нацыянальнай культуры і дзяржаўнасьці.

Пасьля расійскай рэвалюцыі 1917 году, беларусы пачалі дамагацца сваёй дзяржаўнасьці. У сьнежню 1917 году беларусы склікалі свой Устаноўчы сойм, Першы Усебеларускі Кангрэс, які абвесьціў Беларусь рэспублікай у фэдэрацыі з Масковіяй, Украінай і іншымі старонкамі былой Расеі, а затым 25 сакавіка 1918 году Рада Беларускае Народнае Рэспублікі абвесьціла Беларусь незалежнай дзяржавай і выбрала сабе Урад.

Першы Урад Беларускай Народнай Рэспублікі ня змог утрымаць уладу на Беларусі ў сваіх руках і змушаны быў эміграваць за-межы, — але беларускія селяне і рабочыя 1 студзеня 1919 году абвесьцілі новы Урад Беларускай Сацыялістычнай Савецкай Рэспублікі. Гэты Урад таксама не адразу ўмацаваўся, і ў яго было шмау няўдачаў і зьменаў, аднак беларускія працоўныя масы прыйшлі яму на дапамогу і Урад гэты існуе да гэтага часу.

Усё менш ідзе спрэчак і аб беларускай мове. Пасьля таго, як у Савецкай (Радавай) Беларусі адчыніліся 4 вышэйшых беларускіх школы, больш дзясятка рожных тэхнікумаў і больш 4.000 пачатковых школ з беларускай мовай выкладанья, пасьля таго, як усе установы пачалі карыстацца беларускай мовай у сваіх афіцыйных паперах, — спрэчачца аб патрэбе беларускае мовы ўжо позна. Беларускае мова ўжо заваявала сабе права на дзяржаўную мову і зьяўляецца цяперак такой жа дзяржаўна-патрэбнай мовай як і латыская, і расейская, і нямецкая, і французская і іншыя мовы.

## II.

### Агульныя увагі аб Латвіі.

Беларусы і латышы — адвечныя суседзі. Дзень, калі яны ўпершыню спаткаліся і пазнаёміліся, хаваецца ў глыбіні сівых вякоў. З архэалёгічных даных і гістарычных дакументаў, вядома, што ўжо тысячу гадоў таму назад, у IX, X і далейшых стагодзьдзях, беларусы і латышы былі добра знаёмы адзін



з адным і вялі паміж сабой ажыўлённы гандэль, карыстаючыся ракой Дзевіной як натуральным і вельмі добрым шляхам зносін.

Полацкія, себежскія ды апоцэцкія крывічы-беларусы былі першым славянскім народам, з якім пазнаёміліся латыскія плямёны. Праз беларусаў, і ў беларускіх гарадох, пазнаёміліся потым латышы і з іншымі славянскімі плямёнамі Ўсходняе Эўропы. Цікава адзначыць, што, пад уплывам знаёмства і зносін з беларусамі, латышы пачалі ўсіх усходніх славян называць, па імені крывічоў-беларусаў „крэвамі“ (krievi).



Картаграма 1-я. Адміністрацыйны падзел Батвійскае Рэспублікі.

У Рыскім мясцовым архіве да гэтага часу ў значнай лічбе захаваліся старадаўнія граматы беларускіх князёў з Полацку, Вітабску і Смаленску, граматы Полацкага праваслаўнага біскупа, якому былі падпарадкаваны праваслаўныя парафіі ў Латвіі, а таксама і рожныя гандлёвыя ўмовы паміж беларусамі і Рыгай. З гэтых грамаў і ўмоў можамо даволі выразна ўявіць сябе ўзаемаадносіны абодвух народаў, беларускага і латыскага.

Узаемныя эканамічныя інтэрасы беларускага і латыскага народаў пасоўвалі іх да самага цеснага зьбліжэння. Дзевіна, зусім натуральна злучаючы іх, была агульнай калыскай і маткай. Пры нармальным ходзе гістарычных падзей, усе даныя былі за тое, каб моцна зсябраваць гэты два народы на грунце дзяржаўным і культурным. Аднак, староннія сілы, дзяржавы і народы (немцы, швэды, маскоўцы і палякі) перашко-



дзілі нармальнаму ходу гістарычных імкненняў абодвух народаў і ўцягнулі іх на некалькі стагоддзяў у чуждыя латышам і беларусам палітычныя камбінацыі.

Сучасная Незалежная Латвійская Дэмакратычная Рэспубліка, паўстаўшая пасля Усясветнае вайны 1914-1918 году, ахоплівае тэрыторыю ў 65.791,6 квадратных кілёмэтраў, з насяленьнем, згодна самых апошніх даных, у 1.857.004 чалавек\*).

На поўнач Латвія мяжуецца з Эстоніяй, на паўночным-усходзе з Р. С. Ф. С. Р., на ўсход з Б. С. С. Р., а на поўдні з Польшчай (Заходняю Беларусью) і Літваю.

Тэрыторыя і жыхарства Латвіі падзелены паміж чатырма складовымі яе часткамі, з якіх кожная мае свой старадаўні краёва-плямёны назоў: Відзэме (Ліфляндзія), Курзэме (Курляндзія), Зэмгале (Зэмгалія) і Латгале (Латгалія). Сталіца Латвіі, Рыга, увабрала ў сябе нямаль адну пятую частку ўсяго жыхарства Рэспублікі, а таму выдзелена ў асобную акругу.

З усіх частак Латвіі, Латгалія зьяўляецца найбольш густа засялёнай часткай. Тутака пануе востры зямельны крызіс, шмат малазямельных і беззямельных.

Латвія вельмі пацярпела ад вайсковых падзей і эвакуацыі, а таму сучасная лічба жыхарства ў ёй ня толькі значна меншая за лічбу даваенную, але нават меншая за тую лічбу, якая была 30 год таму назад, у часе перапісу 1897 году. Страты ў лічбе жыхарства можамо сабе ўявіць з гэтых даных.

Табліца 1-я. Параўнаўчая лічба насельніцтва Латвіі згодна перапісаў.

А К Р У Г І .	Л і ч б а ж ы х а р о ў .				На 1 студзеня 1926 г.
	1897 г.	1914 г.	1920 г.	1925 г.	
Ліфляндзія разам з Рыгай. . . . .	753 730	1 107 600	594 017	742 533	744 159
Курляндзія. . . . .	339 845	410 200	282 453	286 650	288 372
Зэмгалія. . . . .	334 189	388 100	222 311	275 940	277 637
Латгалія. . . . .	501 623	646 100	497 350	539 682	546 836
<b>Р А З А М:</b>	<b>1 929 387</b>	<b>2 552 000</b>	<b>1 596 131</b>	<b>1 844 805</b>	<b>1 857 004</b>

Да Усясветнай вайны Латвія належала да краін з вельмі развітой прамысловасцю. У Рызе, Лібаве, Мітаве, Дзвінску і ў шэрагу больш дробных гарадоў было многа фабрык і заводаў, на якіх знаходзілі сабе працу беззямельныя элементы

\* Лічба ўзята на 1 студзеня 1926 году, згодна даных Латвійскага Статыстычнага Штогодніка за 1925 год. („Valsts statistiskā pārvalde. Latvijas statistiskā gada grāmata 1925“. Sestais izdevums. Rīgā, 1926 gadā).

латвійскае вёскі, асабліва-ж з Латгаліі. У 1910 годзе Латвія мела 782 прамысловых прадпрыемствы з агульным лікам 93.343 працаўнікоў. Добрыя прыстані ў Рызе, Віндаве і Лібава прыцягвалі да сябе шмат грузаў з Заходня-Эўрапейскіх дзяржаваў, а таксама з Беларусі, Маскоўшчыны і Літвы. Гарады багацелі і шпарка раслі.

У сучасны момант у прамысловасці і гандлю пануе цяжкі застоі. Даўнейшыя вялікія фабрыкі і заводы не працуюць, — стварыліся новыя дробныя прадпрыемствы, але яны ахопліваюць толькі палову даваеннае лічбы працаўнікоў. Ажыўленне ўнёсіцца галоўным чынам, праз павялічэння транзыту паміж Эўропай і СССР.

Нацыянальны склад жыхарства Латвійскае Рэспублікі даволі пестры. Аснаўную масу складаюць латышы, але значная частка, каля чверці ўсяго насялення, складаецца з жыхарства іншых нацыянальнасцяў, з так званых нацыянальных меншасцяў. Дзеля таго, што з трох перапісаў, — 10 лютага 1896 году, 14 чэрвеня 1920 году і 10 лютага 1925, — атрымаліся аб нацыянальным складзе жыхарства розныя данныя, мы тутак даём вынікі ўсіх трох перапісаў для параўнання.

Табліца 2-я. Нацыянальны склад Латвіі згодна трох перапісаў.

Нацыянальнасць:	Лічэбныя данныя згодна перапісаў:		
	10 лютага 1897 г.	14 чэрвен. 1920 г.	10 лютага 1925 г.
Латышы . . . . .	1 316 169	1 161 404	1 354 126
Маскоўцы . . . . .	152 681	124 746	193 648
Беларусы . . . . .	81 986	75 630	38 010
Немцы . . . . .	136 552	58 113	70 964
Жыды . . . . .	119 569	79 644	95 675
Палякі . . . . .	62 700	54 567	51 143
Літвіны . . . . .	25 315	25 588	23 192
Эстонцы . . . . .	17 700	8 769	7 893
Іншыя . . . . .	6 486	3 841	7 612
Невядомае нацыянальнасці	1 349	3 829	2 542
<b>Р а з а м . . . . .</b>	<b>1 929 387</b>	<b>1 596 131</b>	<b>1 844 805</b>

### III.

#### Лічба беларусаў у Латвіі.

Беларусаў у Латвіі доволі многа. У адзнаку ад іншых нацыянальных меншасцяў Латвіі, — немцаў, жыдоў, маскоўцаў і палякаў, — беларусы ў Латвіі зьяўляюцца не староннім элемантам, прыйшоўшым з чужых краёў, а сталым жыхарствам, адве-



ку жыўшым у краю, асабліва-ж у Латгаліі і Ілукштанскім павеце Земгалшчыны, дзе беларусы з давен-даўна шчыльна сядзяць на зямлі і займаюцца земляробствам. Некаторая частка беларусаў, астаўшыся ў Латгаліі і Ілукшчыне на малых надзедах, або зусім без зямлі, перабралася ў Рыгу і іншыя гарады Латвіі, дзе працуе на фабрыках і заводах. Шмат беларусаў служыць парабкамі на хутарох па ўсёй Латвіі.

Лічба беларускага жыхарства ў Латвіі ў рожныя перапісы была паказана па-роўнаму.

Перапіс 1897 году вызначае лічбу беларусаў у Латвіі ў 81.986 чалавек, але лічба гэтая дадзена без валасьцей Прыдзруйскай і Пустынскай, якія належалі тады да Дрысенскага павету, а ў 1920 годзе далучаны да Латвіі і ўвайшлі ў склад Дзьвінскага павету. Калі да паказанае лічбы дадаць лічбу беларусаў Пусгынскае воласьці (3.000 чалавек) і Прыдзруйскае воласьці (6.000 чалавек), дык лічбу беларускага жыхарства, згодна ўсерасійскага перапісу 1897 году, трэба будзе паўлічыць на 9.000 чалавек. Такім чынам, можамо лічыць, што ў 1897 годзе на сучаснай дзяржаўнай тэрыторыі Латвіі жыло да 90.000 беларусаў.

Аднак абодвы ўселатвійскія перапісы, 1920 і 1925 году, далі для беларусаў значна меншыя лічбы, чым трэба было чакаць.

Перапіс 1920 году, вызначыў лічбу беларусаў у Латвіі ў 75.630 чалавек, што складала 4,74 процанты ўсяго жыхарства Латвіі, або 13,96 працэнтаў насельніцтва Латгаліі ды 10,36 працэнтаў насельніцтва Ілукшчыны.

Прыймаючы пад увагу, што агульны лік жыхарства ў Латвіі зьменшыўся за час вайны на цэлы мільён (у 1914 годзе, у Латвіі было 2.552.000 чалавек, а ў 1920 годзе знайшлося толькі 1.596.131), дык меншую ад чаканай лічбу беларусаў у 1920 годзе магчыма было сабе растлумачыць гэтым надзвычайным адлівам жыхарства ў часы эвакуацыі і вайсковых падзей.

Другі ўселатвійскі перапіс 10 лютага 1925 году, які адбыўся ў самы разгар падрыхтоўкі да знамянітага „Беларускага працэсу 1924-25 году“, калі ў Латгаліі былі пушчаны чуткі, што ўсіх, хто запінацца беларусам будучь арыштоўваць і цягаць на турмах, як гэта было роблена з павадырамі беларускага руху, — даў яшчэ большае паменшаньне лічбы беларускага насельніцтва. Але за гое надзвычайна ўзрасла лічба жыхароў, якія, відаць для ўласнага спакою, запісалі сябе „рускімі“. Дакраўды-ж, па перапісу 1920 году маскоўцаў было налічана ўсяго 124.746, а праз пяць гадоў у часе перапісу 1925 году „рускімі“ зарэгістравалася ўжо аж 193.648 чалавек. Зусім ясна, што гэткае раптоўнае павялічэньне маскоўцаў на вялізарную лічбу, блізка што ў 70.000 чалавек, было магчыма толькі таму, што некалькі дзясяткаў тысяч беларусаў, зпалоханых рэпрэсыямі запісалася „рускімі“.



З самага павярхоўнага агляду табліцы, бачым як прыгнечваюча-балюча і цяжка адбіўся ў псыхіцы маласьведомага і малапісьменнага беларускага сялянства Латгаліі той разгром, які быў учынен беларускай нацыянальнай меншасьці „Беларускім працэсам“. Вобыскі, арышты і дапросы (выпыты) страшэнна напалохалі беларускае сялянства. А тутака яшчэ група „дзяльцоў“ з расійскіх чорнасоценцаў, асеўшых у Латвіі, выкарыстала момант арышту беларускіх дзеячоў і распусьціла чуткі, асабліва ў Люцыншчыне і ў Рэжыцкім павеце сярод праваслаўнага беларускага жыхарства, што ўсіх, хто лічыць сябе беларусам і скажа за гэтым пры перапісу — будуць арыштоўваць і садзіць у турму. Выпушчаны быў нават спецыяльны календар для праваслаўных, у якім расейцы ляялі беларусаў, пужалі іх усякімі бедамі і радзілі ўсім абавязкова запісывацца „рускімі“.

На вялікі жаль, улада зусім не звярнула увагі на гэтую ганебную, правакацыйную працу, а беларускае грамадзянства ўцягнулае ў „беларускі працэс“, ня мела сілы абараніцца ад нападкаў і растлумачыць сялянству ўсю безпадстаўную ілжу расійскіх чорнасоценцаў. І вось цэлыя дзясяткі тысячаў беларускіх сялян Люцыншчыны і Рэжычыны пачалі ў часе перапісу запісвацца „рускімі“, і такім чынам павялічылі лік велікарусаў у Латвіі з 124.746 чалавек аж да 193.648 чалавек.

Вольшасьць беларусаў, як ужо зазначалася жыве на вёсках Латгаліі, але ёсьць беларусы і ў латвійскіх гарадох: у Рызе, у Дзьвінску, Люцыну, Рэжыцы, Краслаўцы, Якабштаце, Мітаве і Лібаве.

Нацыянальная сьведомасьць беларускага жыхарства ў Латвіі толькі-толькі пачынае абуджацца. Да самага апошняга часу шмат хто з беларусаў лічыў сябе расейцам, многа былі і такіх, што лічылі сябе палякамі. Сталася гэта таму, што ў старой царскай Расеі ўсіх тых, хто хадзіў у царкву і быў праваслаўнага спавяданьня, лічылі расейцамі, а тых, хто маліўся ў касцёле і належаў да каталіцкага спавяданьня, залічвалі да палякаў. Гэтая блытаніна паміж спавяданьнем і нацыянальнасьцю ня толькі не спынілася да гэтага часу, але наадварот: некаторыя расейскія былыя чыноўнікі яшчэ і сёнека крычаць, што кожны праваслаўны гэта — расеяц, а польскія паны і падпанкі да сёнешняга дня ўсіх каталікоў залічаюць да палякаў.

Аднак, пяць гадоў беларускай нацыянальна-адраджэнчай працы ў Латвіі дарма не загінуплі. — Узгадалася ўжо новая маладая, нацыянальна-сьведомая беларуская інтэлігенцыя, расьце беларуская моладзь ў белааускіх школах, пашыраецца асьвета ў роднай мове і ўтвараюцца ўсё новыя і новыя беларускія арганізацыі. Але самае галоўнае гэта тое, што беларускі адраджэнчы рух у Латвіі выліўся ў формы запраўды дэмакратычныя і нясе беларускай меншасьці ня толькі нацыянальнае, але і сацыяльнае абуджэньне.

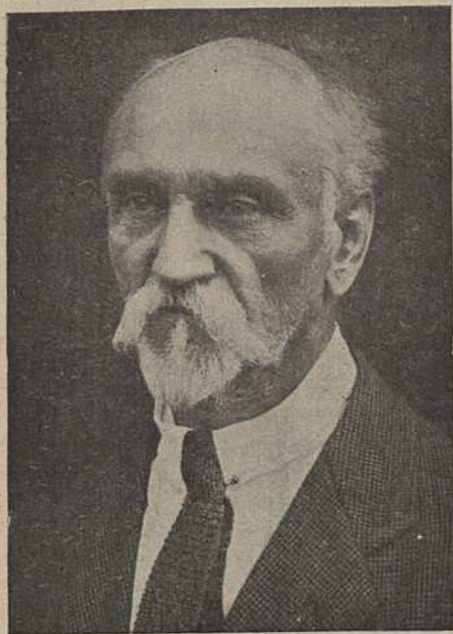
К. Езавітаў.



## АДДЗЕЛ ІІІ.

### Беларуская Школа у Латвіі.

22 верасня 1921 г. Латвійскі Урад, прыймаючы пад увагу значны лік беларусаў у Латвіі, задаволіў просьбы беларускіх грамадзкіх арганізацыяў і адчыніў пры Міністэрстве Прасвятлы Беларускае Аддзел.



Міністр Прасвятлы Я. РАЙНІС.

Люцынская гімназія ператварылася ў Дзяржаўную Беларускую Гімназію).

У 1924-25 г. беларуская прасветная справа ў Латвіі перажывала вялікі крызіс ў звязку з пачаўшымся адміністрацыйна-судовым пераследаваннем шэрагу беларускіх вучыцеляў і дзеячаў.

22 студзеня 1925 году быў зачынены часова Беларускае Аддзел і кіраванне беларускімі школамі перайшло да Агульнага Дэпартаменту Міністэрства Прасвятлы.

Усе дамаганні беларускіх арганізацыяў аб адчыненні Беларускага Аддзелу і аб прызначанні Кіраўніка Аддзелу доў-

вядомы дзеяч латышкае сацыял - дэмакратычнае партыі, член Сейму Я. Райніс ня толькі гарача падтрымаў гэтае пытанне, але за адсутнасцю у беларусаў свайго прадстаўніка ў Сейме, прыняў ня сябе і агульную абарону інтэрэсаў беларускае меншасці ў Латвіі.

1 лістападу Беларускае Аддзел на чале з С. П. Сахаравым распачаў прасветную дзейнасць. Адчыніўся шэраг беларускіх пачатковых школ ў Дзвінскім і Люцынскім паветах і курсы для падрыхтоўкі вучыцеляў. У 1922 г. адчынілася Дзяржаўная Беларуская Гімназія ў Дзвінску і прыватная Беларуская Гімназія ў Люцыну (у 1923 г.



Першы склад Беларускага Аддзелу пры Міністэрстве Асьветы ў Латвіі. Стаяць зьлева ўправа: дзелавод Аддзелу — Ян Шчорэ і бухгалтэр Аддзелу — А. Кронбэрг. Сядзяць: Кіраўнік Аддзелу — С. Сахараў, Інспектар беларускіх пачатковых школ—К. Езавітаў і машыністка-карэспадэнтка — Н. Пінская.



Зьезд прадстаўнікоў беларускіх арганізацый у Латвіі, што адбыўся 19-20 чэрвеня 1926 г. ў Рызе і выставіў на пасаду кіраўніка Беларускага Аддзелу пры Міністэрстве Асьветы ў Латвіі кандыдатуру гр. У. Пігулеўскага.



гі час Урадам пакідалісь незадаволенымі. 19 ліпеня 1926 году ў Рызе адбылась канфэрэнцыя прадстаўнікоў усіх беларускіх арганізацыяў, аднагалосна была прынята рэзалюцыя — праціі Габінэт Міністраў аб адчыненні Беларускага Аддзелу і аб прызначаньні Кіраўніком Аддзелу Ё. В. Пігулеўскага.

16 жніўня 1926 г. Беларускі Аддзел быў зноў адчынены, але замест сталага Кіраўніка Аддзелу быў прызначаны часова выконваючы абавязкі Кіраўніка Г. С. Плыгаўка.

20 студзеня 1927 г. праўнае становішча Беларускага Аддзелу зусім зраўнялась з становішчам іншых меншасьцёвых Аддзелаў, просьба беларускіх арганізацыяў аб прызначаньні сталага Кіраўніка была Габінэтам Міністрам задаволена і ад таго часу Кіраўніком Беларускага Аддзелу зьяўляецца Ё. В. Пігулеўскі.



Кіраўнік Беларускага Аддзелу  
Уладзімір Васільевіч Пігулеўскі.

У 1927 годзе ў Латвіі існуюць гэтакія беларускія школьныя установы:

### **Дзьвінская Дзяржаўная Беларуская Гімназія.**

Daugavpils, Varšavas ielā 16.

Дзьвінская Дзяржаўная беларуская гімназія была адчынена з восені 1922 году ў складзе чатырох клясаў і пры 78 вучнях.

За пяць гадоў свайго існаваньня гімназія выпусціла матурыстаў — 81 чалавек. Частка гэтых матурыстаў ужо праслухала беларускія вучыцельскія курсы і працуе ў беларускіх пачатковых школах, а другая частка вучыцца ў вышэйшых школах як Латвіі, таксама ў Празе Чэскай і Вільні.

Навучаньне ў гімназіі пастаўлена такім чынам, што вучні і вучаніцы праходзяць ня толькі навучальныя прадметы па

Праграме сярэдніх школ і маюць права на паступленне ў вышэйшыя школы без іспытаў, але, апроч таго, маюць магчымасць добра пазнаёміцца з неабходнымі ў іх жыцці рамесніцтвамі. Пры гімназіі маюцца належна абстаўленыя майстэрні: сталярная і сьлясарная для хлопцаў і рукадзельства і ткацтва для дзячат.



Механічная сьлясарна-такарная майстэрня Дзвінскай гімназіі.



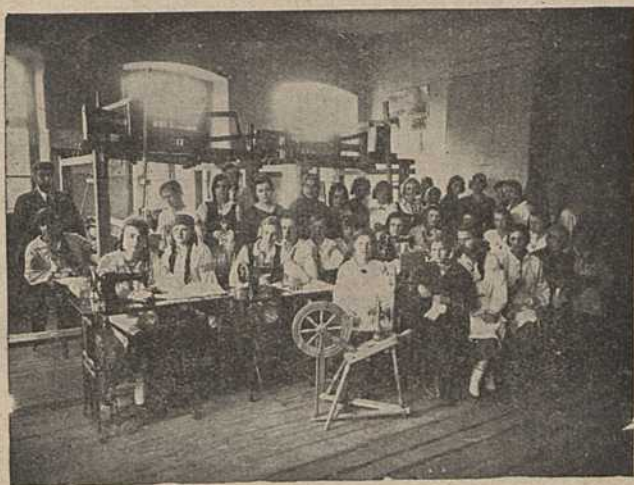
Сталярна-такарная майстэрня для вучняў Дзвінскай гімназіі.

Асабліва ўвага ў гімназіі зварачываецца на нацыянальнае выхаваньне: вучні знаёмяцца з сваёй роднай літэратурай, гісторыяй і наагул адраджэнчым рухам, прыймаюць удзел у



сваім гімназьяльным хору і часта ставяць беларускія п'есы як на сваей гімназьяльнай сцэне, гэтак і ў правінцыі.

Склад вучняў камплектуецца ў пераважнай сваей большасьці з дзяцей сялян, мясцовых рабочых і немаможнага мяшчанства. Большасьць вучняў дужа бедных бацькоў і каб не



Шавецка-ткацкая майстэрня для вучаніц Дзьвінскай гімназіі.

беларуская гімназія, якая да 60% вучняў звальняе ад платы, а некаторым нават дае бязграшовае ўтрыманьне ў інтэрнаце, які маецца пры гімназіі і ў якім зараз жыве 42 вучня, дык гэтыя дзеці вёскі і працоўных ніколі-б ня мелі магчымасьці скончыць сярэдняя школы.

У бягучым вучэбным годзе ў гімназіі вучыцца 89 вучняў, з якіх палова належыць да м. Дзьвінску і Дзьвінскага павету, а другая палова паходзіць з Люцыншчыны (32), м. Рыгі (5), Рэжыцкага павету (2) і Лукшчыны (2).

Сучасным дырэктарам гімназіі зьяўляецца з 1 красавіка 1925 году Сяргей Пятровіч Сахараў.



Сяргей Пятровіч Сахараў  
сучасны дырэктар гімназіі.

### Сьпіс асоб служачых у гімназіі.

1. Дырэктар гімназіі — Сяргей Пятровіч Сахараў, 2. Законавучыцель праваслаўнай рэлігіі—а. Сава Трубіцын, 3. Зако-

навучыцель каталіцкай рэлігіі—а. Язэп Гайлевіч, 4. Вучыцель латыскае мовы — Юры Понтэвіч, 5. Вучыцель беларускае мовы — Андрэй Якубецкі, 6. Вучыцель расійскае і лацінскае мовы—Міхал Заморын, 7. Вучыц. нямецкае мовы—Васіль Зянкевіч, 8. Вучыцель матэматыкі—Уладзімер Раткін, 9. Вучыц. прыродазнаўства і геаграфіі—Парфіры Жэрдзі, 10. Кіраўнік майстэрняў — Уладзімір Раткін, 11. Дохтар гімназіі — Пётр Цэльдт, 12. Вучыцель маляваньня—Артур Вайнштэйн, 13. Вучыцель сьпеваў—Ганс Фрэйман, 14. Вучыцелька гімнастыкі і плястыкі — Вера Матэас, 15. Вучыцель гімнастыкі лейтэнант Ян Краўзе, 16. Інструктар сталярнай майстэрні — Уладзімер Ціхаміраў, 17. Інструктар сьлесарнай майстэрні—Аляксандр Паўлюкевіч, 18. Вучыцелька ткацтва і рукадзельства—Аляксандра Трубецкая, 19. Дзелавод гімназіі—Ілья Фэдараў.

✧  
 ✧ **Беларусы! Адавайце сваіх дзетак вучыць у беларускія школы!** ✧  
 ✧

### **Дзяржаўныя беларускія двухгадовыя настаўніцкія курсы.**

Riġa, Simaņu ielā 14/16.

Склад педагогічнага пэрсаналу курсаў: Кіраўнік — М. Дзямідаў, лектары: Ё. Пігулеўскі, К. Езавітаў, Вэвэбрандт, Г. Плыгаўка, С. Сіцько, А. Радзько, Паўлава, Пэтэрсон, Озол.

У 1927 годзе на курсах навучаецца 21 чалавек. Для курсантаў маецца безграшовы інтэрнат (памешканьне, апал і асьветленьне). Апрача таго бяднейшыя курсанты атрымліваюць грашовую дапамогу.

### **Сьпіс беларускіх школ і настаўніцтва у 1927-28 навучальным годзе.**

#### **Дзьвінскі павет.**

1. **Нэўлянская** Габран Моніка.
2. **Майшэльская** Багінская Клара.
3. **Плейкаўская** Вальтэр Віктар.
4. **Карклінаўская** Мадзелеўская Вольга і Розэнбэрг Марта.
5. **Круманаўская** Красьневіч Станіслаў.
6. **Прыдруйская** Дубавік Канстантын, Дубавік Марыя і Мэжак Андрэй.
7. **Зялёншчынская** Камарыжынскі Язэп.
8. **Вайцюлеўская** Астроўскі Фэліцыян.
9. **Талоеўская** Казлоўскі Данат і Габран Люцыя.
10. **Кузьмінаўская** Талерка Мікола.
11. **Лупандаўская** Дварэцкі Аўгуст і Кленбэрг

#### **Люцынскі павет.**

1. **Ляўдэрская** Хруцкі Еўстаф, Чэркоўская Клаўдзія, Нікіфароўская Марыя і Крустынь Алдонія.
2. **Цуцураўская** Воркуль Цімафей і Яўнзэм Мелія.
3. **Руднінская** Захарава Марыя.
4. **Канецпольская** Нікіфароўскі Васіль і Раман Зінаіда.
5. **Цуцуркаўская** Руднікаў Васіль.
6. **Пітэрская** Эйгім Гэлена.
7. **Луцеўская** Нікіфароўскі Канстантын і Нікіфароўская Марыя.
8. **Нямецка-Горская** Еленеўская Феадосія і Даліба Антаніна.
9. **Шушкаўская** Мацьеўскі Сымон і Мацьеўская Кацярына.



Мільда. 12. **Келаўская** Махноўскі Аляксандр і Салаўёва Антаніна. 13. **Зарэцкая** Пашкевіч-Лепін Гэлена і Дзяргач Віктар. 14. **Кокінская** Клагіш Язэп. 15. **Дудэльская** Клагіш Антон. 16. **Дзьвінская** Кастылюк Якуб, Свілэ К., Александровіч Канстантын, Фёдарова Марыя, Масальскі Пятро і Альстэр Роза.

10 **Чыўчыская** Лазаронак Васіль і Пільвінская Марыя. 11. **Шылаўская** Зэйгліш Кацярына. 12. **Залеская** Крэсьцьянцаў Еўдакім і Жукоўскі Пятро. 13. **Рулеўская** Брыц Сільвія і Атлеўнікаў Леанід. 14. **Люцынская** Жданка Раіса, Казека Сяргей, Казека Стэфанія, Іваноў Міхаіл, Гудлеўскі Аляксей і Чыган Лідзія.

#### Камплекты ў Дзьвінскім павеце.

1. **Мала Індыцкі** Касцяровіч Марыя. 2. **Ліўчанскі** Мірановіч В. 3. **Краслаўскі** Красьневіч Аўгені.

#### Р Ы Г А.

**I Рыжаская** (Rīgā, L. Maskava 173). Сіцько Сьцяпан, Шчорс Ян, Радзько Аляксандр, Клагіш Люцыя, Краўчэнка Міхаіл, Столяраў Паўла і Дзямідава Вольга. **II Рыжаская** (Rīgā, Simaņa 14/16). Дзямідаў Мікола, Езавітаў К., Плыгаўка Грыгор, Нікіфароўская Галіна, Павул Бірута. Краўчэнка Міхал. **Прыватная беларуская дадатковая школа Т-ва беларускіх вучыццалёў.** (Rīgā, Simaņa 14/16). Езавітаў Канстантын, Вэвэрбрант А., Плыгаўка Грыгор, Сіцько Сьцяпан, Грыўскі М., Краўчэнка М.



2-я беларуская пачатковая школа.

Агульная група настаўнікаў і вучняў 2-й Рыскай беларускай пачатковай школы на Чырвонай Дзвіне.

## Беларускія грамадзкія арганізацыі.

### Таварыства беларускіх вучыцялёў у Латвіі.

З поваду таго, што Латгалія ў першыя годы незалежнага існавання Латвіі зьяўлялася месцам безупынных бояк, беларуская нацыянальная меншасць ня мела магчымасці арганізавацца ў свае нацыянальныя арганізацыі, бо галоўная маса беларускае меншасці як раз жыве ба ўсходняй Латгаліі і Лукштаншчыне, дзе гэтыя бойкі адбываліся. Таму беларуская меншасць значна спазнілася са сваёй арганізацыяй ў параўнанні з іншымі меншасцямі Латвіі — немцамі, жыдамі, расейцамі, палякамі — якія маюць значны лік сваёй інтэлігенцыі і гандлёва-прамысловай інтэлігенцыі ў цэнтральных гарадох Латвіі, асабліва-ж ў Рызе.

Толькі вясной 1921 году адчыняецца ў Дзвінску беларускае культурна-просветнае т-ва „БАЦЬКАЎШЧЫНА“, якое пачынае кланаціцца аб беларускіх школах ў Латвіі і арганізуе ўлетку 1921 году першыя ў Латвіі летнія курсы беларусазнаўства для вучыцялёў беларусаў. У восні таго-ж 1921 году, захадам таго-ж таварыства адчыняецца ў Дзвінскім павеце першых 16 беларускіх пачатковых школ. Затым для кіравання імі быў адчынены Беларускі Адзел пры Міністэрстве Асветы Латвіі.

Першыя два гады працы, 1921-шы і 1922-гі, беларускія настаўнікі не адчувалі патрэбы ў адчынненні свайго асобнага настаўніцкага таварыства, бо т-ва „Бацькаўшчына“ мела ў сваім праўленні пераважна настаўнікаў беларускіх школ і гэтым чынам ў пэўнай меры замяняла вучыццелю сваю арганізацыю, а для абароны сваіх прафэсіянальных інтэрасаў беларускае настаўніцтва як вучыцельствы іншых нацыянальнасцяў увайходзіла ў павятовыя вучыцельскія аб'яднаньня.

У 1923 годзе, ў зьвязку з ўзростам беларускага грамадзянства, а таксама ў зьвязку з распачаўшымся падзелам вучыцялёў Латвіі на рожныя групы і аб'яднаньня (па нацыянальнасцям і палітычным поглядам), беларускія настаўнікі ўбачылі, што прыйшоў час для стварэння асобнага беларускага вучыцельскага аб'яднаньня, незалежнага ад чужых уплываў. На сваім Кангрэсе 10-11 жніўня 1923 году беларускія настаўнікі паставілі залажыць беларускі настаўніцкі хаўрус.

2-га верасня 1925 году Рыскі Акруговы Суд зацвердзіў статут „Таварыства Беларускіх Вучыцялёў ў Латвіі“ і таварыста гэта прыступіла да працы.

За кароткі час свайго існавання Т-ва беларускіх вучыцялёў аб'яднала каля сябе немаль ўсё беларускае настаўніцтва, і мае цяперака каля 80 сяброў. Большасць беларускага



настаўніцтва належыць да дэмакратычнага напрамку, а таму ўжо ў першы год свайго існавання „Т-ва беларускіх вучыццалёў“ ўвайшло сябром ў „Агульналатвійскі Вучыцельскі Хаўрус“, які таксама прытрымліваецца дэмакратычнага кірунку.

Галоўную ўвагу ў сваёй працы „Т-ва беларускіх вучыццалёў“ накіроўвае на развіццё беларускае школы ў Латвіі. З гэтай мэтай сябры таварыства энэргійна працуюць сярод бацькоў і вучняў, падымаючы іхнюю нацыянальную сьвядомасьць і цікавасьць да школы і асьветы наагул, робяць адлічэньні са сваёй пэнсыі на закупку бедным вучням сваіх школ вучэбных прыладаў, робяць узносы на падтрымку беларускіх студэнтаў ў асобны Студэнцкі Стыпэндзіяльны Фонд, які арганізаваны пры Беларускім Адзеле, нарэшце, адчыняюць прыватныя беларускія школы. Да гэтага часу „Т-вам беларускіх вучыццалёў“ было адчынена пакуль-што 2 прыватных школы: пачатковая школа ў вёсцы Шылава ў Люцыншчыне і школа для дарослых ў Рызе на Чырвонай Дзвіне. Пад рэдакцыяй старшыні т-ва К. Б. Езавітава выходзе ў Рызе на беларускай мове педагогічна-грамадзкі штомесячнік „**Беларуская Школа ў Латвіі**“.

Праўленьне Т-ва складаецца з пяці асоб: старшыня — К. Езавітаў, намесьнік старшыні — Г. Плыгаўка, скарбнік — С. Сіцько, сакрэтэр — М. Краўчанка, сябра яго — Г. Нікіфароўская і кандыдаты: С. Маціеўскі, Д. Казлоўскі і Н. Пінская.

Т-ва мае два Адзелы: Дзвінскі і Люцынскі. Праўленьні Аддзелаў складаюцца з трох асобаў кожнае. Праўленьне Дзвінскага Аддзелу: Старшыня — С. Сахараў, скарбнік — Я. Кастылюк і сакрэтэр — П. Масальскі. Праўленьне Люцынскага Аддзелу складаецца з гэтых асобаў: старшыня — С. Казэка, скарбнік — С. Маціеўскі і сакрэтэр — В. Лазаронак.

Адрас Цэнтральнага Праўленьня: Рыга, Альбэртоўская вуліца, дом № 5, кв. 9.

### **Таварыства беларусаў-выбаршчынаў**

**у Латвійскі Сойм, павятовыя, валасныя і гарадзкія самаўрады ў Латвіі.**

Беларуская нацыянальная меншасьць у Латвіі пачала ў 1921 годзе сваю самаарганізацыю са стварэньня сеткі беларускіх культурна-асьветных таварыстваў і пачатковых школ. Гэтая праца захавала ўсе сілы беларускай сьвядомай інтэлігэнцыі на цэлы шэраг гадоў. 1921-ы, 22-і, 23-і і 24-ы гады былі аддадзены выключна культурна-асьветнай працы.

Палітычныя імкненьні, пасколькі яны выяўляліся ў беларускім грамадзянстве ў Латвіі ў гэтыя годы, накіроўваліся, галоўным чынам, да аднае мэты, якая лічылася ідэалам: дабіцца сабе роўных правоў з іншымі нацыянальнымі меншасьцямі Латвіі. Паскольку-ж гэтыя правы найбольш датыркаліся асьве-

ты ў роднай мове, дык зноў-жа ўся беларуская „меншасцьёвая палітыка“ круцілася каля далейшага ўмацаваньня сваяе беларускае школы.

Распачаты ў 1924 годзе „Беларускі працэс“ у Латвіі, у часе якога беларускіх культурных дзеячоў цягалі па турмах на моцы аднаго толькі падазрэння, што яны „нешта зацяваюць“, — расштурхаў беларускае грамадзянства і паказаў яму, што яно ня можа ізалявацца ад палітычнага жыцця Латвійскае Рэспублікі і займацца выключна працаю культурна-асветнаю, што патрэбна выявіць свой палітычны твар, выбраць сабе пэўных сяброў і пайсьці з імі, рашуча адмяжаваўшыся ад тых, хто паказаў сябе ворагам беларускае меншасці.



**Канстантын Барысавіч Езевітаў.**  
Старшыня Цэнтральнага Праўленьня „Таварыства беларусаў-выбаршчыкаў у Латвіі“.

Перад беларускім грамадзянствам паўстала пытаньне: з кім ісьці? — Ці з шавіністычна-буржуазнымі латвійскімі партыямі; сябры якіх, як-раз стварылі „Беларускі працэс“? — Ці з латвійскімі сацыялістамі, якія прынцыпова вызнаюць і падтрымоўваюць права кождае нацыі на самавызначэньне.

Само жыццё паказала, што беларусам не падарозе з латвійскімі шавіністамі. Беларусы ў Латвіі ня маюць ні сваёй буржуазіі, ні рэакцыйнага чыноўніцтва; галоўная маса беларускае меншасці складаецца з малазямельнага і беззямельнага сялянства, працаўнікоў сельскіх і прамысловых ды горсткі сьвядомае беларускае інтэлігэнцыі, якая працуе настаўнікамі ў беларускіх школах. Зусім ясна, што па нацыянальнаму свайму складу, па сацыяльным і нацыянальным сваім інтэрасам бела-



руская меншасць павінна арыентавацца на левыя латвійскія партыі і толькі сярод іх можа знайсці сабе шчырых прыяцеляў у сваім змаганні за нацыянальна-сацыяльнае адраджэнне.

Такім чынам выходзіла, што беларусы ў Латвіі маглі-б цалком уліцца ў якую-коледы левую сацыялістычную партыю, калі-б яна ўзяла на сабе шырокую абарону ня толькі сацыяльных, але і нацыянальных інтэрасаў беларускае меншасці ды, наагул, зацікавілася бы ў належнай меры беларускім пытаннем. Нажаль у Латвіі не знайшлося латыскай сацыялістычнай партыі, якая бы пайшла на спатканне беларусам. А таму беларускае грамадзянства залажыла ў 1925 годзе сваё ўласнае палітычнае аб'яднанне — „Таварыства беларусаў-выбаршчыкаў у Дзяржаўны Соём, валасныя, павятовыя і гарадскія самаўрады ў Латвіі“.

„Т-ва беларусаў-выбаршчыкаў“ мае сваю палітычную праграму, якая мае шмат агульнага з праграмай латвійскіх сацыял-дэмакратаў, але адрожніваецца ад яе тым, што абараняе яшчэ цэлы шэраг нацыянальна-беларускіх інтэрасаў.

У часе выбараў 1925 году ў Латвійскі Соём, маладое „Т-ва беларусаў-выбаршчыкаў“ мала яшчэ было з'арганізавана, аднак яно ўзяло ўдзел у гэтых выбарах і выставіла свой беларускі спісак. Як і можна было спадзявацца, беларускі спісак на гэты раз сабраў толькі палову патрэбнае лічбы галасоў, бо падрыхтоўка да выбараў вялася слабая, ды і наагул беларусы, хаця-ж і не па сваёй віне, але вельмі спазьніліся з выбарчай кампаніяй.

На наступваючыя выбары, ўвосені 1928 году, трэба спадзявацца, што беларуская меншасць здолее, нарэшце правясыі сваіх дэпутатаў у Латвійскі Соём.

„Т-ва беларусаў-выбаршчыкаў“ мае Цэнтральнае праўленне ў Рызе і шэраг Аддзелаў у правінцыі: у Дзвінску, Краслаўцы, Індры, Пустыні, Талоеўцах, Посіне, Люцыне, Тартаках і ў Коплаве.

Старшынёй Цэнтральнага праўлення зьяўляецца Канстантына Барысавіч Езавітаў (Рыга, Альбэртоўская вуліца, дом № 5, кв. 9. Тэлефон № 2-7-4-7-8).

### **Беларускае асьветнае Т-ва „Беларуская Хата“.**

Таварыства залажылася 20 сьнежня 1924 году ў Рызе і павяло сваю працу спачатку сярод беларускага жыхарства на Маскоўскім Фарштаце, а затым у 1925 годзе перанясло сваю дзейнасьць на Чырвоную Дзвіну. Тутака, на Сыmanoўскай вуліцы № 14/16, у доме „Проводніка“, Т-ва зрабіла капітальны ремонт, арганізавала прыватную беларускую школу, якую потым узяў на сваё ўтрыманне мястovy самаўрад г. Рыгі, наладзіла добрую сцэну, пабудавала залю і палажыла моцны грунт для новага беларускага асяродку ў Рызе.

Цяперака ў 4-х павярховым будынку, адрамантаваным

Т-вам „Беларуская Хата“, працуюць гэтакія беларускія установы: Дзяржаўныя беларускія 2-х гадовыя настаўніцкія курсы з інтэрнатам пры іх, 2-я Рыская мясцовая 6-ці клясавая беларуская школа, Рыская прыватная дадатковая вячэрняя школа для дарослых, утрымоўваемая „Т-вам беларускіх вучыццалёў“, і, нарэшце тамака-ж распачала сваю працу драматычная студыя „Т-ва Беларускага Тэатру“.



Агульны сход Таварыства «Беларуская Хата».

Заляй Т-ва карыстаюцца ня толькі беларусы, але дужа часта ў ёй ставяць свае вечарыны розныя арганізацыі іншых нацыянальнасцяў.

Сябрамі Т-ва зьяўляюцца, пераважна, беларускія рабочыя з розных фабрык і заводаў Чырвонай Дзвіны і Мюльграбена. Кіраўніча-арганізацыйная праца ў Т-ве ляжыць на вучыццалёх вышэй памянёных беларускіх школ, што месцяцца ў будынку Т-ва.

Праўленьне складаецца з гэтых асобаў: Старшыня — М. Дзямідаў, намесьнік старшыні — К. Езавітаў, скарбнік — Г. Плыгаўка, сэкратар — Станевіч, сябра праўленьня — С. Сіцько.

### **Беларускае Культурна-Прасьветнае Т-ва „ПРАСЬВЕТА“.**

Daugavpils, Žitomira ielā № 2.

Т-ва заснавалася 28 ліпеня 1926 году з мэтай пашырэння і падтрыманьня асьветы сярод беларускага жыхарства ў Латвіі. За час свайго існаваньня Т-вам былі наладжаны спектаклі: ў г. Дзвінску і ў Дзвінскім павеце (Шустынь і Прыдруйск), грашовая латарэя, Вячэрнія Курсы для дарослых у г. Дзвінску. У 1927 г. Т-ва мае 142 сябры.

Склад Управы: Старшыня — А. Махноўскі. Сябры: П. Жэрдзі, А. Камаржынскі, М. Фёдарова і Г. Якубоўскі. Склад рэвізыйнае камісіі: Старшыня — С. Сахараў. Сябры: Э. Вайвадзіш і Л. Габран.



## **Беларускае Культурна-Прасьвенае Т-ва „РУНЬ“.**

Rīgī, L. Maskavas ielā № 80 dz. 18.

Т-ва заснавана 19 сакавіка 1924 году Склад Управы: Я. Шчорс, Л. Клагіш, Н. Пінская, Я. Тэтэр і Б. Дрозд.

### **Таварыства беларускага тэатру у Латвіі.**

Rīgā, Kuģu ielā № 16 dz. 1.

Пачынаючы з летку 1921 году, беларусы ў Латвіі пачалі рыхтавацца да адчынення свайго беларускага тэатру.

Ўлетку зазначанага году ў Дзьвінску пры т-ве „Бацькаўшчына“ арганізавалася беларуская вандруўная труппа пад кіраўніцтвам С. Заліўскага, якая з вялікім посьпехам ставіла спектаклі ў Дзьвінску, Рэжыцы, Краслаўцы і Бароўцы. Дзякуючы таму, што прыватная беларуская труппа ня была ў свой час падтрымана, яна ў канцы 1921 году з-за недахопу сродкаў спыніла сваю дзейнасьць.

Замест гэтае труппы ўвясну 1922 году ў Дзьвінску пачаў працаваць новы драматычны гурток пад кіраўніцтвам Я. Камаржынскага і Э. Будзько. Гэта труппа зрабіла шмат пастановак у памешканьні Латгальскага Хаўрусу „Саўле“, у Дзьвінскім мястowym клубе, а таксама выяжджала на вёскі і ў мястэчкі.

У 1923 годзе беларускія драматычныя гурткі працавалі ня толькі ў Дзьвінску, але і ў Люцыну, Рызе і на вёсках Люцыншчыны і Дзьвіншчыны. Зьявілася неабходнасьць ў заўсёдным беларускім тэатру, каб аб'єднаць ўсе беларускія артыстычныя сілы, а таксама каб падрыхтаваць новых артыстаў і вясковых рэжысёраў.

У мінулым 1926 годзе беларусам удалося набыць невялікае тэатральнае памешканьне ў Рызе на Чырвонай Дзьвіне, Сымонаўскай вул. № 14/16, гдзе пачалі ставіцца беларускія спектаклі.

У пачатку 1927 году зьявілася ўжо магчымым адчыніць у Рызе „Таварыства беларускага тэатру ў Латвіі“. Гэтае таварыства атрымала вызнаньне Беларускага Аддзелу і дапамогу ад Культурнага Фонду, дзякуючы якой і змога цяперака разьвярнуць сваю працу.

Т-ва мае ўжо аддзел у горадзе Дзьвінску і рыхтуецца да адчынення аддзелу ў горадзе Люцыне.

Цэнтральнае праўленьне Т-ва складаецца з гэтых асобаў: старшыня—О. Бароўская-Пігулеўская, намесьнік старшыні—К. Езавітаў, скарбнік—Л. Клагіш, сакрэтэр—Н. Пінская і сябра праўленьня—М. Дзямідаў.

### **Беларускае Сельска-Гаспадарчае Т-ва „АРАТАЙ“.**

Daugavpils, Varšavas ielā № 16.

Т-ва заснавалася ў верасьні 1927 г. з мэтай дапамагчы беларускаму грамадзянству Латвіі ў сельска-гаспадарчых справах.

Склад часовае Управы: С. Сахараў, П. Жэрдзі, В. Раткін, кс. Гайлевіч і С. Ціхаміраў.

## Беларускае цэнтральнае пазычкова-зберагальнае таварыства у Латвіі.

Rīgā, Brīvības ielā 127 dz. 2,

Таварыства існуе з 1 лістападу 1925 г. Лік сяброў 45. Балянс за 1926 год Ls. 8505,50. Склад Управы: Я. Тэтэр, Я. Шчорс і Г. Плыгаўка. Склад Рады: П. Стак, В. Аксёнаў, М. Краўчанка, П. Рэдкаславін і С. Красьневіч.

## Беларускі Прасьветны Каапэратыў „КУЛЬТУРА і ПРАЦА“.

Rīgā, Kuģu ielā № 16 dz. 1.

Каапэратыў заснаваўся 29 лістападу 1927 г. з мэтай дапамагчы беларускаму жыхарству Латвіі ў набыцці кніжак, пісьменных прыладаў, мастацкіх вытвараў і г. д.

Склад ініцыятыўнае групы: Я. Пігулеўскі, Н. Пінская, Я. Шчорс, С. Сіцько, Л. Клагіш, Г. Плыгаўка і М. Краўчанка.



Дзьбінская беларуская пачатковая школа.



Група вучняў Зялёншчынскай беларускай пачатковай школы.



## БЕЛАРУСКАЯ ПРЭСА У ЛАТВІІ.

У 1926 і 1927 гадох, а таксама часткова і ў 1925 годзе, у Латвіі працавалі гэтакія перыядычныя выданьні:

**„Голас Беларуса“** — тыднёвая беларуская сялянска-работніцкая газета, пад рэдакцыяй К. Б. Езавітава. Існуе з 1925 году. Адрас: Рыга, Гертрудзінская, 80, кв. 4.

**„Беларуская Школа у Латвіі“** — Педагогічна-грамадзкі штомесячнік, пад рэдакцыяй К. Б. Езавітава. Існуе з 1926 году. Адрас: Рыга, Гертрудзінская, 80, кв. 4.



Сапрацоўнікі газеты «Голаса Беларуса» і штомесячніка «Беларуская Школа ў Латвіі».

**„Школьная Праца“** — вучнёўскі штомесячнік Дзвінскае Дзяржаўнае Беларускае гімназіі, пад рэдакцыяй дырэктара гімназіі С. П. Сахарава. Адрас: Дзвінск, Варшаўская, 16.

**„Гаспадар“** — Сельска-гаспадарчы штомесячнік, пад рэдакцыяй Я. А. Шчорса. Існуе з 1926 году. Адрас: Рыга, Паркавая вуліца 5.

Апрача пералічаных і працаваўшых у 1927 годзе беларускіх часопісаў у Латвіі, ў 1920 годзе ў Рызе, пад рэдакцыяй Г. Казячага, выйшла часопісь **„На чужыне“**, ды ў 1923 і 1924 гадох у Люцыну вучнямі Люцынскай беларускай гімназіі, пад рэдакцыяй б. дырэктара гімназіі К. Езавітава, выдаваўся вучнёўскі штомесячнік **„Ластаўка“**.

## Зьмест.

1. Календар на 1928 год . . . . .	3	стар.
2. Такса за паштовыя перасылкі і мейсцовыя тэлеграмы . . . . .	15	"
3. Кірмашы. . . . .	17	"
4. Меры і вагі . . . . .	18	"

### Аддзел I.

5. Закон аб Павятовых Самаўрадах . . . . .	19	"
6. Закон аб выбарах Павятовае Управы. . . . .	25	"
7. Закон аб выбарах Валасной Рады . . . . .	31	"
8. Выпіс з закону аб выбарах ў Сойм . . . . .	37	"
9. Выпіс з закону аб аграрнай рэформе ў Латвіі . . . . .	42	"
10. Вэксальнае права . . . . .	46	"
11. Паведамленьне аб вечарынах і спектаклях . . . . .	49	"
12. Аб народных сходах . . . . .	49	"

### Аддзел II.

13. Беларусы ў Латвіі — К. Езавітава . . . . .	50	"
--	----	---

### Аддзел III.

14. Беларуска Школа ў Латвіі . . . . .	57	"
--	----	---

### Беларускія грамадзкія арганізацыі.

15. Т-ва беларускіх вучыцеляў у Латвіі . . . . .	64	"
16. Т-ва беларусаў-выбаршчыкаў . . . . .	65	"
17. Беларускае асьветнае Т-ва „Беларуская Хата“. . . . .	67	"
17. Беларускае асьветнае Т-ва „Прасьвета“ . . . . .	68	"
18. Беларускае асьветнае Т-ва „Рунь“ . . . . .	69	"
19. Таварыства беларускага тэатру . . . . .	69	"
20. Беларускае сельска-гаспадарчае Т-ва „Аратай“ . . . . .	69	"
21. Беларускае цэнтральнае пазычкова-зберагальнае таварыства . . . . .	70	"
22. Беларускі прасьветны каапэратыў „Культура і Праца“ . . . . .	70	"
22. Беларуска прэса ў Латвіі . . . . .	71	"

Магазін гадзіннікаў, залатых і срэбных рэчаў

## Х. І. МАЙЗЕЛЯ

Дзвінск, Вальдэмарская № 30 (рог Афіцэрскае).

Тэлефон № 229.

Паштовая скрыня № 6.

Вялікі выбар школьных, канцэлярыяных, дамowych і кішанёвых гадзіннікаў першаклясных фірм.

Ўселякія падарункі. Спецыяльная майстэрня гадзіннікаў. Выкананьне ювэлірных і граверных работ. Залочаньне і срэбраньне.

G. Ige spiestuve, Rīgā, Ģertrudes ielā 80.



Кнігарня і бібліатэка

# Я. ПАДЕЖИНА

Дзвінск, Вальдэмарская № 22.

Старэйшая кнігарня ў Латгаліі, існуе ад 1859 году.

**Вялікі выбар** кніг па ўсіх галінах знаньня.

**Блоупыннае атрыманьне** навінак, выходзячых за мяжою і ў Радавай Расіі.

**Падручнікі** на латыскай, расейскай і беларускай мове для ўсіх навучальн. устаноў Латгаліі.

Кнігарня прымае заказы на ўсе выданьні, выходзячыя ў Латвіі і на кнігі выйшаўшыя ў Расіі.

## «ДЗІЦЯЧЫ РАЙ».

Дзвінск, Вальдэмарская № 30.

**Гуртом і у дроблях.**

**Гуртом і у дроблях.**

Вялікі выбар канцэлярыскіх, пісьм. і дарожных рэчаў.

Прапаную рэчы для латэраі-аллегры.

Спецыяльны склад дзіцячых цацак.

Папяровая і кніжная таргоўля

## І. БДІЛЬ

Дзвінск, Вальдэмарская 24, Тлф. № 432.

Вялікі выбар чарцёжных, малявальных і пісьменных прыладаў, канторскіх кніг і шыткуў уласнага вырабу.

**Гуртовыя цэны.**

**Гуртовыя цэны.**

Прыймаюцца заказы на ўсялякія пераплётныя работы.



B00000000 188680

2