

ছাদের জন্ত
মোহতার কড়ি
 বরগা, এক্কেল, করগেট, বলটু ইত্যাদি উচিত মূল্যে বিক্রয় করি।
 সমস্ত দরের জন্ত পত্র লিখুন।
নিরঞ্জন এণ্ড কোং লিঃ
 ম্যানেজিং ডিরেক্টর :—শ্রীমহিমারঞ্জন চট্টোপাধ্যায়,
 ২নং দক্ষিণাচাঁদী স্ট্রীট, কলিকাতা।

সংবাদ

সাপ্তাহিক সংবাদ পত্র।

জম্মিপুর সংবাদের নিয়মাবলী
 জম্মিপুর সংবাদের সড়াক বার্ষিক মূল্য ২২ হাতে ১১০ টাকা।
 নগদ মূল্য ২০ হই পয়সা। বাৎসরিক মূল্য অগ্রিম দেয়।
 জম্মিপুর সংবাদে বিজ্ঞাপনের হার প্রতি সপ্তাহের জন্ত প্রতি
 লাইন ১০ আনা, এক মাসের জন্ত প্রতি লাইন প্রতিবার ৮০
 আনা, তিন মাসের জন্য প্রতি লাইন প্রতিবার ১০ আনা, বড়
 স্থায়ী বিজ্ঞাপনের বিশেষ দর পত্র লিখিয়া বা স্বয়ং আসিয়া কলিকাতা
 হই। শ্রীমহিমারঞ্জন চট্টোপাধ্যায়, মুর্শিদাবাদ।

২৯শ বর্ষ } রথুনাথগঞ্জ—মুর্শিদাবাদ হেঁ ফাল্গুন বুধবার ১৩৪৯ ইংরাজী 17th Feb. 1943 { ৩৭শ সংখ্যা

এই জনগণ জাগরণকালে স্ত্রী-পুরুষের মহাবন্ধু হিলিংবাম

সেবনে মেহরোগ চির আরোগ্য ও নবযৌবন পুনঃপ্রতিষ্ঠিত হইবে
 ১ মাত্রায় পরিচয় পাইবেন, সপ্তাহে আরোগ্য হইবেন।

৪৫ বৎসর ধরিয়া রোগী ও চিকিৎসক উভয় দলের নিত্য ব্যব-
 হার্য। আই-এম-এস, এম-ডি-এফ-আর-সি-এস, এম-আর-
 সি-পি, এম-আর-সি-এস, এল-আর-সি-পি, এল-আর-সি-এস প্রভৃতি উপাধি-
 ধারী ডাক্তারগণ কতৃক অতি উচ্চ প্রশংসিত ও পৃষ্ঠপোষিত। প্রশংসাকারী
 দুই একজন ডাক্তারের নাম দেখুন :—

কর্ণেল কে, পি, গুপ্ত আই-এম-এস, এম-ডি, এফ-আর-সি-এস ইত্যাদি ;
 লেঃ কর্ণেল এন, পি, সিংহ, আই-এম-এস, এম-আর-সি-পি, এম-আর-সি-এস,
 সার্জন মেজর বি, কে, বসু, আই-এম-এস, এম-ডি-সি-এম, ইত্যাদি।
 মূল্য বড় শিশি ৩, মাঝারি ২।৫, ছোট ১.৫০ ডাক মাশুলাদি স্বতন্ত্র।
 বিশেষ বিবরণ সম্বলিত তালিকা-পুস্তক লিখিলে বিনামূল্যে পাঠাই।



স্বর্ণঘটিত সালসা—স্বায়ম্বিক দৌর্ভল্যের মহৌষধ। পারদ
 গরমী এবং যাবতীয় রক্তচুষ্টিতে অব্যর্থ।
 মূল্য প্রতি শিশি (১৬ দিনের উপযোগী) ২. ; ৩টা একত্রে ৫।০
 ডাক মাশুলাদি স্বতন্ত্র।

আর, লগিন এণ্ড কোং—ম্যানুঃ—কোমিফস্‌।

১৪৮, বহুবাজার স্ট্রীট, কলিকাতা। টেলিগ্রাম—“হিলিং” কলিকাতা।

স্বাস্থ্য-রক্ষা

গৃহরক্ষার জন্যই জীবন-বীমা। গৃহ আত্মীয় জীবনের প্রকৃষ্টতম প্রয়োজন,
 পৃথিবীর আশা-ভরসার স্থল। গৃহকে বাঁচাইয়া রাখিবার কাজে যাহার সার্থকতা
 আছে, তাহার প্রভাবও অপরিণীম। যিনি পরিবার প্রতিপালন করেন, তিনিই
 ত' সংসারের প্রধান আশ্রয়। তাঁহারি চারিদিকে গৃহ নীড় রচিত হয়। তাঁহার
 অভাবে গৃহ-সংসার বিধ্বস্ত ও বিক্ষিপ্ত হইয়া পড়ে—পারিবারিক বন্ধনও শিথিল
 হইয়া আসে। কিন্তু সেই প্রতিপালকের স্থানে জীবন-বীমা সংসার প্রতিপালনের
 তুরহ ভার গ্রহণ করে। সংসার ধ্বংসের হাত হইতে রক্ষা পায়—জাতীয় জীবনের
 শক্তি অব্যাহত থাকে।

আপনার প্রয়োজন অনুযায়ী সম্পূর্ণ নির্ভরযোগ্য বীমাপত্র দিতে পারে

আর্থিক পরিচয়		
নূতন বীমা (১৯৪১)	...	প্রায় ৩ কোটি টাকা
মোট চলতি বীমা	...	১৮ কোটি ৯৯ লক্ষ টাকার উপর
বীমা তহবিল	...	৪ " ২৩ " " "
মোট সম্পত্তি	...	৪ " ৬৩ " " "
দাবী-শোধ (১৯০৭-৪১)	...	২ " ৫০ " " "
প্রিমিয়াম আয়	...	প্রায় ১ কোটি টাকা

হিন্দুস্থান কো-অপারেটিভ্‌ ইন্সিওরেন্স সোসাইটি, লিমিটেড,

হেড অফিস
 হিন্দুস্থান বিল্ডিংস,
 কলিকাতা

ব্রাঞ্চ
 বোম্বাই, মাদ্রাজ, দিল্লী, লাহোর, লঙ্কো,
 নাগপুর, পাটনা ও ঢাকা।
 এজেন্সী—ভারতের সর্বত্র ও ভারতের বাহিরে।

১৮৮৩

বিজ্ঞাপন

মুশিদাবাদ ডিষ্ট্রিক্ট বোর্ডের অধীন গুজারঘাট, ফলকর, ঘাসকর, জলকর ইত্যাদি ডিষ্ট্রিক্ট বোর্ডের চেয়ারম্যান বাহাদুর কর্তৃক আগামী ১লা মার্চ মোতাবেক ১৭ই ফাল্গুন সোমবার বেলা ১২ ঘটিকার সময় ডিষ্ট্রিক্ট বোর্ড আপিবে নীলাম ডাকে এক বৎসর মিম্বাদে অর্থাৎ ১৯৮৩/৮৪ সালের জন্ত ইজারা বন্দোবস্ত হইবে। বিশেষ বিবরণ বা কোন জ্ঞাতব্য বিষয় ডিষ্ট্রিক্ট বোর্ড আপিবে অহুগন্ধান করিলে জানিতে পারা যাইবে।

তারিখ ৬ই ফেব্রুয়ারী, ১৯৮৩ } সুরেন্দ্রনারায়ণ সিংহ
চেয়ারম্যান,
মুশিদাবাদ ডিষ্ট্রিক্ট বোর্ড।

সর্কেভো দেবেভো নমঃ।



জঙ্গিপুৰ সংবাদ।

৫ই ফাল্গুন বুধবার, সন ১৩৪২ সাল।

প্রমোদ কর

বাংলা দেশে প্রমোদ কর বৃদ্ধ সম্পর্কে সরকার বর্তমানে বিবেচনা করিতেছেন বালিয়া জানা গিয়াছে।

হিন্দু সম্মেলন

আগামী মার্চ মাসে লামালপুরে পাঞ্জাব প্রাদেশিক হিন্দু সম্মেলন হইবে। ডাঃ শ্যামাপ্রসাদ মুখার্জি তাহাতে সভাপতিত্ব করিবেন।

সরকারী ঘোষণা

বাংলা সরকার ঘোষণা করিয়াছেন—বর্তমান কংগ্রেস আন্দোলন সম্পর্কে দণ্ডিত ও আটক ব্যক্তিগণের মধ্যে যাহাদের বয়স ১৮ বৎসরের কম তাহাদের অবিলম্বে মুক্তি দিবার আদেশ দিয়াছেন। এই সকল দণ্ডিত ব্যক্তিগণের অভিভাবকগণ তাহাদের পুত্র-কন্যা সম্পর্কে দায়িত্ব গ্রহণের নিশ্চয়তা দিলেই তাহাদের মুক্তি দেওয়া হইবে।

নীলামের ইস্তাহার

চৌকি জঙ্গিপুৰ প্রথম মুন্সেফী আদালত

নীলামের দিন ১০ই মার্চ ১৯৮৩

১৯৮৩ সালের ডিক্রীজারী

১৬২ খাং ডিঃ লুটবিহারী দত্ত দেং সতীশচন্দ্র মুখোপাধ্যায় দিঃ দাবি ১৩৩/২ থানা সূতী মোজে ভৈরবপুর ২১৪ কাঠার কাত ২০/৬ পাই আঃ ১০, খং প্রসাদপুর ১৫৭

৫৬ খাং ডিঃ হজ্জেশ্বর মিশ্র দিঃ দেং নজর মহম্মদ বিশ্বাস দিঃ দাবি ২১১/৬ থানা সূতী মোজে শ্যামপুর ১১১ কাঠার কাত ৩১/১৫ আঃ ১০

৪ খাং ডিঃ অধরচন্দ্র মণ্ডল দেং হরিরঞ্জন কৈলঠা দাবি ২৭৬ থানা রঘুনাথগঞ্জ মোজে আমগাছি ও বিজয়পুর ১-৪৩ শতকের কাত ৮০ খং ৮৩, ১৮৪

৫৪ খাং ডিঃ ঐ দেং হরিশচন্দ্র মণ্ডল দিঃ দাবি ১১৩/০ থানা ঐ মোজে ইলাশপুর ১৪ শতকের কাত ১৬/৮ পাই আঃ ৩, খং ৪৩

১৫১ খাং ডিঃ ঐ দেং মণীন্দ্রনাথ রায় দিঃ দাবি ২৫১/০ থানা ঐ মোজে বহড়া ৬-৫৭ শতকের কাত ২১/১১ পাই আঃ ৭৫, খং ৩৪৫

৪২ খাং ডিঃ শচীন্দ্রনাথ রায় দিঃ দেং তৈয়ব সেখ দিঃ দাবি ১৮০/৬ থানা সূতী মোজে বংশবাটী ১৫-৩৮ শতকের কাত ২৩/০ আঃ ১০০, খং ২৮১

৪৩ খাং ডিঃ ঐ দেং তৈয়ব সেখ দিঃ দাবি ১৫৬/০ থানা ঐ মোজে ঐ ১৪ শতকের কাত ১১/২ আঃ ৫, খং ১৫২

চৌকি জঙ্গিপুৰ দ্বিতীয় মুন্সেফী আদালত

নীলামের দিন ১৫ই মার্চ ১৯৮৩

১৯৮০ সালের ডিক্রীজারী

৭৬৩ খাং ডিঃ রায় জ্ঞানেন্দ্রনারায়ণ চৌধুরী বাহাদুর দিঃ দেং মেনকাঃসুন্দরী দাসী দাবি ৩৪৬ থানা সাগরদীঘি মোজে উত্তর রমণা ৮৮ শতকের কাত ৩৬/৫ আঃ ২০, রায়ত স্থিতিবান

১৯৪১ সালের ডিক্রীজারী

৪৪৪ খাং ডিঃ জয়চাঁদ সেরাওগী দেং রৌসম্মেসা বিবি দাবি ৫৪৬/০ থানা সাগরদীঘি মোজে ভূমিহর ১-৭৮ শতকের কাত ২, আঃ ৫০, খং ৫৪২ রায়ত স্থিতিবান

১০৬ খাং ডিঃ বিমল সিংহ কুঠারী দেং আনবর সেখ দিঃ দাবি ৩৪১/২ থানা সাগরদীঘি মোজে হামানগর ৫-৩২ শতকের কাত ১৪/০ আঃ ২৫, খং ৫২ রায়ত স্থিতিবান

৩২৫ খাং ডিঃ বিনয়কুমার চৌধুরী দিঃ দেং লাল মাহাতু দিঃ দাবি ১২০৬ থানা সাগরদীঘি মোজে কৈয়র ৪-৪৭ শতকের কাত ১৩১/১০ আঃ ৭০, খং ৬৩৫

১৯৪২ সালের ডিক্রীজারী

২২৪ খাং ডিঃ ভৌরীলাল বয়েদ দিঃ দেং ভোলানাথ সাহা দিঃ দাবি ১১১২ থানা সূতী মোজে ঘোড়াপাথিয়া গাঙ্গিন ৩৪ শতকের কাত ১, আঃ ৩, খং ২৫১

২২৫ খাং ডিঃ ঐ দেং ঐ দাবি ১১৬০/৩ মোজাদি ঐ ২৬ শতকের কাত ২৮ আঃ ৪, খং ২৫৪

২২৬ খাং ডিঃ ঐ দেং ঐ দাবি ১০৬/৩ মোজাদি ঐ ৩৮ শতকের কাত ১১/০ আঃ ৩, খং ২৫৩

২২৭ খাং ডিঃ ঐ দেং ঐ দাবি ১০১/৬ মোজাদি ঐ ৬০ শতকের কাত ১১২ আঃ ৪, খং ২৫৭

২২৮ খাং ডিঃ ঐ দেং ঐ দাবি ১০১ মোজাদি ঐ ৬০ শতকের কাত ১১০ আঃ ৩, খং ২৫৫

২২৯ খাং ডিঃ ঐ দেং ঐ দাবি ২৬/৩ মোজাদি ঐ ২৮ শতকের কাত ১/১০ আঃ ৩, খং ২৫৬

৩০০ খাং ডিঃ ঐ দেং ঐ দাবি ৮১/৩ মোজাদি ঐ ১৮ শতকের কাত ১/০ আঃ ২, খং ২৬১

৬১৩ খাং ডিঃ ঐ দেং ঐ দাবি ১১১০ মোজাদি ঐ ৩৪ শতকের কাত ৬/২ আঃ ২, খং ২৫১

৬১৪ খাং ডিঃ ঐ দেং ঐ দাবি ৩৮৬/৬ মোজাদি ঐ ৪-৪৪ শতকের কাত ১০৬৭ আঃ ১৫, খং ২৫২

৬১৫ খাং ডিঃ ঐ দেং ঐ দাবি ১৩১/৩ মোজাদি ঐ ৩৮ শতকের কাত ১১/০ আঃ ৪, খং ২৫৩

৬১৬ খাং ডিঃ ঐ দেং ঐ দাবি ১০৬০/৩ মোজাদি ঐ ৬০ শতকের কাত ১১১ আঃ ৩, খং ২৫৫

৭০১ খাং ডিঃ ঐ দেং ঐ দাবি ১২৬/৬ মোজাদি ঐ ২৬ শতকের কাত ২১/৩ আঃ ৪, খং ২৫৪

৭০২ খাং ডিঃ ঐ দেং ঐ দাবি ২০/৬ মোজাদি ঐ ২৮ শতকের কাত ১০/১৫ আঃ ৩, খং ২৫৬

৭০৩ খাং ডিঃ ঐ দেং ঐ দাবি ১০/৩ মোজাদি ঐ ৬১ শতকের কাত ১১/৩ আঃ ৪, খং ২৫৭

৭০৪ খাং ডিঃ ঐ দেং ঐ দাবি ৭১২ মোজাদি ঐ ১৮ শতকের কাত ১১৮৬ আঃ ২, খং ২৬১

৭০০ খাং ডিঃ মধুসূদন সাহা দেং রাখালচন্দ্র সাহা দিঃ দাবি ১০১/৩ থানা সমসেরগঞ্জ মোজে পরাণপাড়া ৭৪ শতকের কাত নিজাংশ ১১/৭ আঃ ৫

লাল মাহাত্ম্য ৪-৪৭
 ৩১২ খাং ডিঃ কাম্পিলাবাসিনী দেবী দেং প্রফুল্ল দাসী
 দিঃ দাবি ৮৬০ থানা সাগরদীঘি মোজে থেকর ৩৫ শতকের
 কাত ২১/০ আঃ ৩, খং ১২২৯ মোকররী স্বত্ব

৩১৩ খাং ডিঃ বিভূতিভূষণ চক্রবর্তী দেং শিবু মণ্ডল দিঃ
 দাবি ১৩১/৯ থানা সাগরদীঘি মোজে ফুলবন ২-২৫ শত-
 কের কাত ৫১২ পাই আঃ ২৫, খং ৩২০

৩১১ খাং ডিঃ হাতিমন বেঙ্গানি দেং সেঃ মহেন্দ্রনারায়ণ
 সিংহ দিঃ দাবি ৩৫১৩ থানা স্ত্রী মোজে মধুপুর ৪-৩০
 শতকের কাত ৫১০ আঃ ২৪

১৭৩ খাং ডিঃ পঙ্কজকুমার দাস দেং চম্পকলতা দাসী
 দাবি ১৩১/৬ থানা সাগরদীঘি মোজে বড়গড়া ও বংশীয়া
 ২-৮৮ শতকের কাত ১৩১০ আঃ ১০, খং ৪১ ও ৬০ রায়ত
 স্থিতিবান

৬৫৩ খাং ডিঃ কামেশ্বরনাথ লাল দেং উলুজান সেখ
 দিঃ দাবি ১৬৬/০ থানা সাগরদীঘি মোজে ঠৈরাটা ৪৩
 শতকের কাত ২/৫ আঃ ৪, খং ৩১

২১৯ খাং ডিঃ মহাস্ত গণপতি দাস গোস্বামী দেং
 তারাপদ বন্দ্যোপাধ্যায় দিঃ দাবি ১১২১৩ থানা সাগরদীঘি
 মোজে নাগেশ্বরবাটা ১-২৪ শতকের কাত ২৩১/৫ আঃ
 ৫০, খং ৪৮২ অধিনস্থ খং ৫২৪

১৬৮ খাং ডিঃ মহাস্ত গণপতি দাস গোস্বামী দেং নিম্বল
 নরসুন্দর দাবি ১১১/৩ থানা সাগরদীঘি মোজে ব্রাহ্মণীগ্রাম
 ৩ শতকের কাত ১/০ আঃ ২, খং ৫৫৭

৬১১ খাং ডিঃ শ্যামাপদ রায় দেং অমূল্যকুমার চট্টো-
 পাদ্যায় দাবি ২৩৩/৬ থানা সাগরদীঘি মোজে থেকর ২-১২
 শতকের কাত ১২১/০ আঃ ৫, খং ১৩৬ রায়ত স্থিতিবান

২-১২ শতক মধ্যে অর্দ্ধাংশ নীলাম হইবে

৫২০ খাং ডিঃ তারাপদ রায় দেং অমূল্যকুমার চট্টো-
 পাদ্যায় দাবি ২২৬/৯ থানা সাগরদীঘি মোজে থেকর ২-১২
 শতকের কাত ১২১/১০ আঃ ৭, খং ১৩৬

৬০৩ খাং ডিঃ ঐ দেং নীলরতন রায় দিঃ দাবি ৩৯১/৬
 থানা রঘুনাথগঞ্জ মোজে তেঘরী ১৫-৮১ শতকের কাত
 ২৫০/০ আঃ ৭, খং ১৪১

৬৮৮ খাং ডিঃ নিম্বলকুমার সিংহ নওলাক্ষা দেং কালু
 সেখ দিঃ দাবি ১২১/০ থানা সাগরদীঘি মোজে সাওরাইল
 ৪৩ শতকের কাত ১/৪ পাই আঃ ৫, খং ৬৩০

১৮ খাং ডিঃ শচীন্দ্রনাথ রায় দেং দাউদ মহালদার দাবি
 ৪৭১/০ থানা সমসেরগঞ্জ মোজে অহুপনগর ২-৮৮ শতকের
 কাত ২৬০/০ আঃ ১০

৬৯৫ খাং ডিঃ বিমলসিংহ কুঠারী দেং
 মহেন্দ্রনাথ রায় দিঃ দাবি ৩০/৬ থানা সাগর-
 দীঘি মোজে রতনপুর ১ একরের কাত ৩১/৯
 আঃ ২০, খং ১২৭

৬৯৬ খাং ডিঃ ঐ দেং ঐ দাবি ৩৮০/৬
 মোজাদি ঐ ১-৭৬ শতকের কাত ৪৬২ আঃ
 ৪০, খং ১২৬

৬৯৭ খাং ডিঃ ঐ দেং ঐ দাবি ২০১/৯
 মোজাদি ঐ ৪১ শতকের কাত ২/০ আঃ ১০,
 খং ১২৮

৭২২ খাং ডিঃ ঐ দেং ঐ দাবি ৯১৯
 মোজাদি ঐ ২১ শতকের কাত ১/৯ পাই
 আঃ ৫, খং ২০১

৭২৩ খাং ডিঃ ঐ দেং ঐ দাবি ১০/৯
 মোজাদি ঐ ১৪ শতকের কাত ৬/৫ পাই আঃ
 ৫, খং ২০০

৭২৪ খাং ডিঃ ঐ দেং ঐ দাবি ৩৪৬/৯
 মোজাদি ঐ ১-৮৫ শতকের কাত ৭/১১
 আঃ ২৫, খং ১২৫

৬২৮ খাং ডিঃ রায় সুরেন্দ্রনারায়ণ সিংহ
 বাহাছর দেং জগন্নাথ মণ্ডল নাঃ পক্ষে অলি ও
 স্বয়ং ফণিভূষণ মণ্ডল দাবি ৩২৯/৯ থানা
 সাগরদীঘি মোজে নওপাড়া ১-৭২ শতকের
 কাত ৯৬২ পাই আঃ ৩০, খং ১৬৫ রায়ত
 স্থিতিবান

৭২৮ খাং ডিঃ জগদীন্দ্রনাথ চৌধুরী দেং
 জলদবরগী দেবী দাবি ৯৩/৩ থানা সাগরদীঘি
 মোজে বেলড়িয়া ১৫ শতকের কাত ২/৫ খং
 ১৮৪

৭২৯ খাং ডিঃ ঐ দেং ঐ দাবি ৪২১/৯
 থানা ঐ মোজে খারিওর ১-৪৬ শতকের
 কাত ৮১০ খং ৭২০

৭৩০ খাং ডিঃ ঐ দেং ঐ দাবি ৩৬১/৩
 মোজাদি ঐ ২-৭৬ শতকের কাত ৭/০ খং
 ৭২০

৭৩১ খাং ডিঃ ঐ দেং ঐ দাবি ২৫১/০
 মোজাদি ঐ ১-৮২ শতকের কাত ৪/৮১০ খং
 ৭৩৫

৭৩২ খাং ডিঃ ঐ দেং ঐ দাবি ৯৬/০
 থানা ঐ মোজে বেলড়িয়া ২৫ শতকের কাত
 ২/০ খং ২৭০

২৬৫ খাং ডিঃ শ্রীশচন্দ্র ঘোষ দিঃ দেং
 গিরীন্দ্রনাথ বিশ্বাস দিঃ দাবি ২৬১১/৯ থানা
 সাগরদীঘি মোজে টগরপুর ৬ ২১ শতকের
 কাত ৩৩, আঃ ২৫, খং ২১

৫৩৬ খাং ডিঃ শ্রীমতী রাণী জ্যোতিষ্ময়ী
 দেবী দেং কার্তিক মণ্ডল দাবি ৯৬/৬ থানা
 সমসেরগঞ্জ মোজে শিকারপুর ১১ শতকের
 কাত ৬৬ আঃ ৫, খং ১২

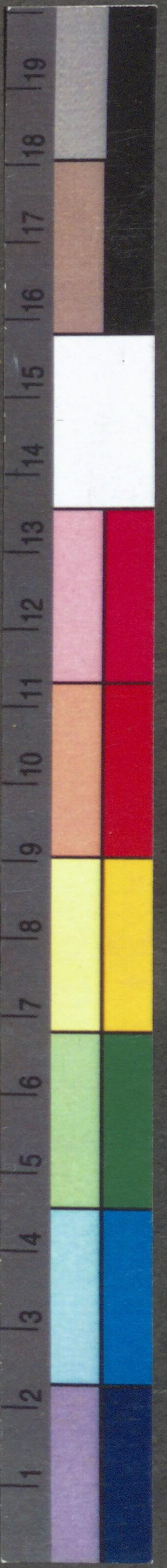
৭৩৩ খাং ডিঃ শ্রীমতী রাণী জ্যোতিষ্ময়ী
 দেবী দেং গদাধর দাস দিঃ দাবি ১৩৯/৬
 থানা সমসেরগঞ্জ মোজে অহুপনগর দিঃ দিঃ
 ২-৪৯ শতকের কাত ৫১০ আঃ ১৫, খং
 ১৪২

৪৫ মনি ডিঃ প্রকাশচন্দ্র চৌধুরী দেং
 লক্ষ্মীনারায়ণ দেবঠাকুরের সেবাইত ৮রাম-
 কৃষ্ণ মাহাত্ম্যর ষ্টেটের একজিকিউটর প্রমথ-
 নাথ মাহাত্ম্য দাবি ৯৬/৩ থানা সাগরদীঘি
 মোজে বেলড়িয়া ও ফুলসহরী ৫৩৭নং
 তোঞ্জির মহাল নেং পৃথক হিসাবে জমা
 ৮৭৫, পত্তনী স্বত্ব রকম ৮/০ আঃ ৮০

২ মর্গেজ ডিঃ গোরবিনী বর্মণ্যা দেং মজু
 মিত্রা ওরফে মজাফফর হোসেন মিত্রা নাঃ
 দেং পক্ষে কোর্ট গার্জেন্টন বাবু ললিতমোহন
 মুখোপাধ্যায় দাবি ১৪৫৪৬/৯ থানা সমসেরগঞ্জ
 মোজে টাঁদর ১৬-৯৮ শতকের কাত ২১৯/৯
 আঃ ৫০০, রায়ত স্থিতিবান

১৩ মর্গেজ ডিঃ মহাম্মদ ইব্রাহিম বিশ্বাস
 দেং কুরবানী মণ্ডলের ওয়ারিশ শিস মহাম্মদ
 মণ্ডল নাঃ পক্ষে অলি মাতা ও স্বয়ং কুরকুল
 বিবি দাবি ৬৪৪/৯ থানা সমসেরগঞ্জ মোজে
 শিবসাগরের অন্তর্গত মমরেজপুর দিঃ মায়
 টোলাওয়ারী বাধিক গভর্নমেন্ট রাজস্ব ৬৬৬১০
 নিজাংশ রকম ৯/১০ আনা ষাহার বাধিক
 রাজস্ব ১০৬/১১ ও সেস ১৯১০ মায় প্রজা-
 গণের নিকট আদায়ী ষাজনাদি আঃ ১০০,
 তোঞ্জির নং ৩২৪৯ এর অন্তর্গত ৫৪৯ (খ)
 ২৭২৭ নং তোঞ্জির মহাল বাজেয়াপ্তি মম-
 রেজপুর থানা ঐ মোজে পরাণপাড়া গভর্ন-
 মেন্ট রাজস্ব ২১১/৫ উক্ত মহালের নিজাংশ
 রকম ১/৩১/০ মায় মহালের প্রজাগণের
 আদায়ী ষাজনাদি আঃ ৫০ (গ) থানা
 ঐ মোজে শিবসাগর ১০৩৮ দাগ (ঘ) তপ-
 শীল প্রজাগণের নামীয় জোত স্বত্বীয় জমি
 ষাহার ষাজনা মমরেজপুর মহালের জমিদারী
 কর্তৃক ৯৯/৩ ও মালদহ জেলার পুকুরিয়া
 নিবাসা দেবেন্দ্রনাথ ভট্টাচার্য্য সেরেস্ভায় ৪,
 একুনে ১৩/৩

বহুনাথগঞ্জ পণ্ডিত প্রেসে—শ্রীবিনয়কুমার পণ্ডিত কর্তৃক সম্পাদিত, মুদ্রিত ও প্রকাশিত।



নীলামের ইস্তাহার

চৌকি জঙ্গিপুর প্রথম মুন্সেফী আদালত

নীলামের দিন ৮ই মার্চ ১৯৪৩

১৯৪২ সালের ডিক্রীজারী

১২৬ খাং ডিঃ নবকুমার সিংহ দুধোরিয়া দিঃ দেং বাহার সেধ দিঃ দাবি ২৫৬০/০ থানা স্ত্রী মৌজে আহিরণ ৫১ শতকের কাত ২১/৬ আঃ ১০, রায়ত স্থিতিবান

১০০৩ খাং ডিঃ পঙ্কজকুমার দাস দেং রহমতুল্লা বিশ্বাস দিঃ দাবি ২৩৬/৬ থানা রঘুনাথগঞ্জ মৌজে দফরপুর ২-৮৬ শতকের কাত ১০১/১০ আঃ ১৫, খং ৩৭, রায়ত স্থিতিবান

১০০৪ খাং ডিঃ ঐ দেং সাজিরুদ্দিন বিশ্বাস দিঃ দাবি ১৪৬/৩ থানা রঘুনাথগঞ্জ মৌজে দফরপুর ১-৩২ শতকের কাত ৪১২ আঃ ১০, খং ৩৯, রায়ত স্থিতিবান

১০০৬ খাং ডিঃ ঐ দেং যশোদানন্দন দাস দাবি ৩০৬ থানা ঐ মৌজে সিদ্ধিকালী ২-১৭ শতকের কাত ১৫১০ আঃ ১৫, খং ৩৯, রায়ত স্থিতিবান।

৬২০ খাং ডিঃ সেবাইত শামাচরণ নাথ দেং নিস্তারিণী দাসী দিঃ দাবি ১৪/৬ থানা স্ত্রী মৌজে বাসুদেবপুর ৯ শতকের কাত ১১১ আঃ ৫, দখলকার বসত প্রজা

৫৫ মনি ডিঃ চারুকৃষ্ণ সরকার দেং রাধামোহন মজুমদার দাবি ২৫৫১/০ থানা সমসেরগঞ্জ মৌজে নিমতিতা ৩৮ শতক জমি খাজনা ধার্য হইবার যোগ্য আঃ ৫, খং ২৮১ ২নং লাট থানা ঐ মৌজে ইচলিপাড়া ১৫ শতকের কাত ১১/৫ আঃ ৪, খং ২৪৪ ৩নং লাট থানা ঐ মৌজে আলমপুর মধ্যে ৪১ শতক ও মৌজে চর সেকন্দরা মধ্যে ২৭ শতক মোট ৬৮ শতকের কাত ১৫১০/০ আঃ ৫, ৪নং লাট থানা রঘুনাথগঞ্জ মৌজে আহিরণ ৩৪ শতক জমি খাজনা ধার্য হইবার যোগ্য আঃ ৪, খং ৫৪৮

১০৮ মনি ডিঃ বামাচরণ পাল দেং ক্ষেত্রনাথ প্রামাণিক দাবি দেওয়া নাই থানা সমসেরগঞ্জ মৌজে কুলি ৩২৩নং তৌজির মহাল ১০-৮৫ শতকের কাত ৩৫১/৫ পাই মধ্যে দেন্দারের অংশে ৫৪১০ শতকের কাত ১/১০ আঃ ১০০, খং ১১৪৪ মোকররী স্বত্ব

১৯৪৩ সালের ডিক্রীজারী

৩৩ খাং ডিঃ কমলাক্ষ রায় নাবালক দিঃ পক্ষে সাটিক্রিকেটপ্রাপ্ত গার্জেন আশুতোষ রায় দিঃ দেং ত্রৈলোক্য-

তারিণী দাস্যা দিঃ দাবি ২৭১/৬ থানা রঘুনাথগঞ্জ মৌজে গোষ্ঠা ১৫৯নং তৌজির মহাল ১-০২ শতকের কাত ৩৬/১৫ আঃ ১০

৪৬ খাং ডিঃ তারাশ্রম চট্টোপাধ্যায় দিঃ দেং মেকজারী বিবি দিঃ দাবি ১০১১/৬ থানা রঘুনাথগঞ্জ মৌজে পশই ৪৪ শতকের কাত ৬/৬ আঃ ১৫, খং ১৫৭ রায়ত স্থিতিবান

৫ খাং ডিঃ অধরচন্দ্র মণ্ডল দেং কুশাই মণ্ডল দাবি ১২৪১/০ থানা রঘুনাথগঞ্জ মৌজে বীরেন্দ্রনগর ১-৫৯ শতকের কাত ১৪৬৩ পাই আঃ ৫০, খং ১৫৪

৫১ খাং ডিঃ ঐ দেং পঙ্কজকুমার মুখোপাধ্যায় দাবি ১২১৩ থানা রঘুনাথগঞ্জ মৌজে সেণ্ডা জামুয়ার ২৭ শতকের কাত ১১/৩ পাই আঃ ৫, খং ৭৪৮২৯

৫২ খাং ডিঃ স্কুমার রায় দিঃ দেং আবহুল গোকুর বিশ্বাস দাবি ৯১৬০/৯ থানা রঘুনাথগঞ্জ মৌজে পিরোজপুর ১১/৩ কাঠার কাত ১৬১০ আঃ ৫০, রায়ত স্থিতিবান

৫৩ খাং ডিঃ ঐ দেং হাদির বক্স মণ্ডল দাবি ১৮১/০ মৌজাদি ঐ ২৬০৬/০ ছটাকের কাত ৪/২ আঃ ১০, রায়ত স্থিতিবান

চৌকী জঙ্গিপুর প্রথম মুন্সেফী আদালত

নীলামের দিন ৯ই ফেব্রুয়ারী ১৯৪৩

১৯৪২ সালের ডিক্রীজারী

৮৮২ খাং ডিঃ অধরচন্দ্র মণ্ডল দেং স্ত্রীধীরকুমার রায় দিঃ দাবি ৬১১/০ থানা রঘুনাথগঞ্জ মৌজে কাশিগাড়া ৪-০৩ শতকের কাত ১২, আঃ ৪০, খং ১৬৪

৯১৫ খাং ডিঃ ঐ দেং লহবর সেধ দিঃ দাবি ১৫১২ থানা রঘুনাথগঞ্জ মৌজে বহড়া ৩৭ শতকের কাত ১/৮ আঃ ৫, খং ৪২০

৯২৬ খাং ডিঃ ঐ দেং আয়োব সেধ দিঃ দাবি ১৪, থানা রঘুনাথগঞ্জ মৌজে বহড়া ১-১৩ শতকের কাত ২৬৩ গুণ্ডা আঃ ৩, খং ২৭৯

৯১৬ খাং ডিঃ ঐ দেং জান মহম্মদ সেধ দিঃ দাবি ২৮/৩ থানা রঘুনাথগঞ্জ মৌজে কুতুবপুর ও নশীপুর ৩-৪৭ শতকের কাত ৮১/১ পাই আঃ ১০, খং ১৫১৩৪

৯১৮ খাং ডিঃ ঐ দেং দুখু মিক্রা নাঃ দিঃ দাবি ২৩১/৩ থানা রঘুনাথগঞ্জ মৌজে নশীপুর ২-০২ শতকের কাত ৫১/১০ আঃ ১০, খং ৯২

২২৮ খাং ডিঃ ঐ দেং আসিরুদ্দিন বিশ্বাস দিং দাবি
১২১৩ মোজাদি ঐ ১-০৭ শতকের কাত ২১/১০ পাই
আঃ ৫, খং ৮

৭৫ খাং ডিঃ ঐ দেং হরিরঞ্জন রায় দিং দাবি ১২৬৬
খানা ঐ মোজে কাশিয়াডাঙ্গা ১-০১ শতকের কাত ৩২
আঃ ৫, খং ২১৩ (১২৪৩ সালের জারী

চৌকি জঙ্গিপুর প্রথম মুন্সেফী আদালত
নীলামের দিন ১০ই মার্চ ১২৪৩

১২৪০ সালের ডিক্রীজারী

৩৩০ খাং ডিঃ অধরচন্দ্র মণ্ডল দেং নজরালী সেধ দিং
দাবি ২৪৬০ খানা রঘুনাথগঞ্জ মোজে বহড়া ৭৪ শতকের
কাত ১৫৬০ আঃ ১০, খং ৩৭

১২৪২ সালের ডিক্রীজারী

২৭০ খাং ডিঃ লুটবিহারী দত্ত দেং নরেশচন্দ্র বারিক
দিং দাবি ২১/২ খানা স্ত্রী মোজে গোঠা ১২১ কাঠার কাত
৬/১০ আঃ ১০, খং ১২৮ রায়ত স্থিতিবান

৩৩১ খাং ডিঃ সেবাইত শামাচরণ নাথ দিং দেং দোস্ত
মহম্মদ সেথ মৃত্যান্তে ওয়ারিশ বাসের সেথ দিং দাবি
১৫৬/৬ খানা রঘুনাথগঞ্জ মোজে বাসুদেবপুর ৯ শতকের
কাত ১১১ আঃ ৫, দখলকার বসত প্রজা

৮৭২ খাং ডিঃ কালীকুমার মুখোপাধ্যায় দেং ফাইজু সেথ
দিং দাবি ১৪১/৬ খানা রঘুনাথগঞ্জ মোজে শ্রীকান্তবাটী ৫১
শতকের কাত ৩, আঃ ১০, খং ১৫১

২৭৪ খাং ডিঃ ভোরীলাল বয়েদ দিং দেং ক্ষীরোদমণি
দাসী দাবি ১৫১/২ খানা স্ত্রী মোজে ঘোড়াপাখিয়া গাঙ্গিন
৬৬ শতকের কাত ২/৪ আঃ ৫, খং ১০৫

২৭৫ খাং ডিঃ ঐ দেং ঐ দাবি ৬৬/৬ মোজাদি ঐ
২৪ শতকের কাত ১/১ আঃ ২, খং ১০৬

২৭৬ খাং ডিঃ ঐ দেং বটকৃষ্ণ ওরফে ভোলাই মণ্ডল
দাবি ২৭১/২ মোজাদি ঐ ৭১ শতকের কাত ৪/০
আঃ ১০, খং ২৭৬

২৭৭ খাং ডিঃ ঐ দেং বেহু মণ্ডল দিং দাবি ৭৬৬/৩
মোজাদি ঐ ৩-১২ শতকের কাত ১৪৫ আঃ ২৫, খং ৫৬

২৭৮ খাং ডিঃ ঐ দেং রাইবর্ণ সরকার দাবি ১২১/০
মোজাদি ঐ ৯ শতকের কাত ১/৪ আঃ ৩, খং ২৮

১০০২ খাং ডিঃ সেঃ জীবনকৃষ্ণ ঘোষ দিং দেং তাহিরুদ্দিন
বিশ্বাস দাবি ৩২১০ খানা সাগরদীঘি মোজে খেকর চণ্ডিপুর
১ একরের কাত ৪১০ আঃ ১০, খং ১৭৫

১০১০ খাং ডিঃ ঐ দেং ব্যোমকেশ ভট্টাচার্য্য দাবি
২২৬/৩ মোজাদি ঐ ৮৬ শতকের কাত ৪, আঃ ১৫,
খং ১৪৬

১২৪৩ সালের ডিক্রীজারী

৩৯ খাং ডিঃ দোলগোবিন্দ দাস দিং দেং আবদুল
মজিদ মোল্লা দিং দাবি ৩১১/৬ খানা রঘুনাথগঞ্জ মোজে
বাহড়া ৮১ শতকের কাত বৃদ্ধিসহ ৩১/১ পাই আঃ ১৪,
খং ৫৬ রায়ত স্থিতিবান তহুপরিস্থিত বর মায় চাল ছাপ্পর
কপাট চৌকাঠ জানালা তীর বরগা আত্র কাঁঠাল লিচু
বৃক্ষাদি সহ নওয়া জিমা ইত্যাদি

১৩২ খাং ডিঃ লাগোলা রাজ ওয়ার্ড হেটের ম্যানেজার
বাবু উপেন্দ্রকুমার গুহ নিয়োগী দেং কেফাতুল্লা মণ্ডল দিং
দাবি ১৪১০ খানা রঘুনাথগঞ্জ মোজে সেখালিপুর ৭৯ শত-
কের কাত ২৬/৩ আঃ ১০, খং ৩৭১

১৩৩ খাং ডিঃ ঐ দেং রফাতুল্লা মণ্ডল দিং দাবি ২০১/৬
মোজাদি ঐ ১-২৭ শতকের কাত ২৬/৬ আঃ ১৫, খং ২২৩

১৩৪ খাং ডিঃ ঐ দেং বাহু ঘোষ দিং দাবি ৫০১/২
মোজাদি ঐ ১০১০১০ ছটাকের কাত ১১১/৩ আঃ ৪০,
খং ৫২৫ অধিনস্থ খং ৫২৬—৫২৯

১০৬ খাং ডিঃ রাণী জ্যোতির্ময়ী দেবী দেং তানসুক
মল শেঠী দিং দাবি ২৬৬০ খানা স্ত্রী মোজে ইচলিপাড়া
১০০১ শতকের কাত ৭২ পাই আঃ ২৫, খং ৫৭৪

২৪ খাং ডিঃ লুটবিহারী দত্ত দেং নরেন্দ্রনাথ চৌধুরী
দাবি ৫৭৬/৩ খানা স্ত্রী মোজে সাদিকপুর ১৫-২৫ শত-
কের কাত ২২১/০ আঃ ৪০, খং ৪৪৯, ৪৫০, ৪৫১

২৫ খাং ডিঃ ঐ দেং গোষ্ঠবালা দাসী মৃত্যান্তে ওয়ারিশ
বিক্রমভূষণ দাস দাবি ২৫১/৬ খানা ঐ মোজে খাপুর ৩-৮৬
শতকের কাত ৮১/০ আঃ ২৫, খং ২৪৬

২৬ খাং ডিঃ ঐ দেং রমণচন্দ্র দাস দিং দাবি ১৪১/৩
খানা ঐ মোজে সাদিকপুর ৩২১০ কাঠার কাত ৩১/০
আঃ ১৫, খং ২৭০

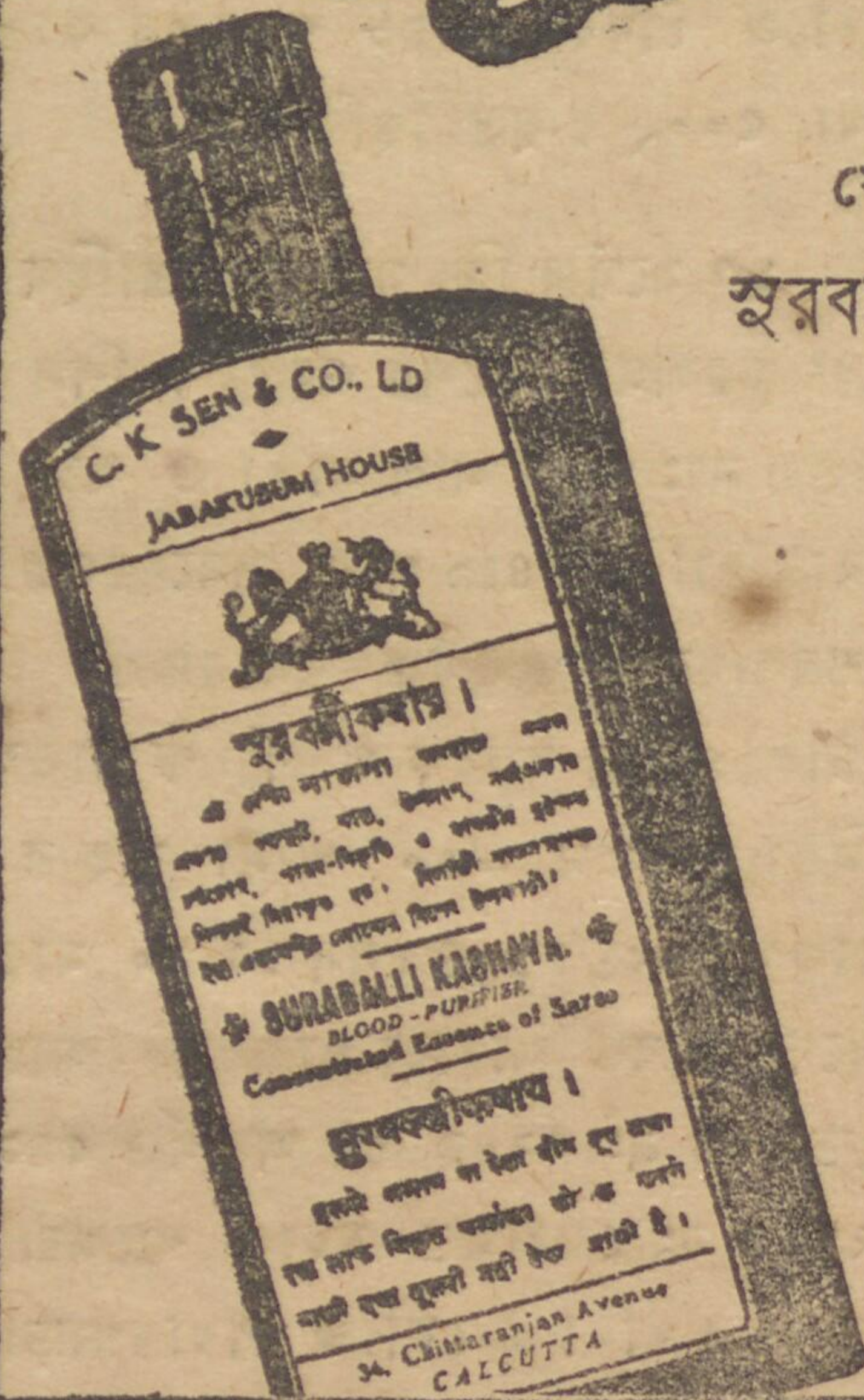
২৭ খাং ডিঃ ঐ দেং প্রিয়নাথ দাস দাবি ২৩১/০
মোজাদি ঐ ১১/৩০ ছটাকের কাত ১০১/৩ পাই আঃ
২৫, খং ১০৬

২৮ খাং ডিঃ ঐ দেং কাবাতুল্লা বিশ্বাস দিং দাবি ৩৮১/৩
খানা ঐ মোজে গোঠা ১৩৬৪ কাঠার কাত ১৪/১৮৬ আঃ
২৫, খং ২৬১, ২৬২

রঘুনাথগঞ্জ পণ্ডিত-প্রেসে শ্রীবিনয়কুমার পণ্ডিত কর্তৃক
দ্রুতপাঠিত, মুদ্রিত ও প্রকাশিত।



সুরবল্লা



যে সব ডাক্তাররা
সুরবল্লা ব্যবস্থা করে

দেখোচেন তাঁরা সবাই একমত যে
এরূপ উৎকৃষ্ট রক্তপরিষ্কারক উপদংশ
নাশক ও "টনিক" ঔষধ খুব
কমই আছে।

সর্বপ্রকার চর্মরোগ, ঘা, ফোটক,
নালি, রক্তচুষি প্রভৃতি নিরাময়
করিতে ইহার শক্তি অতুলনীয়।

ইহা যকৃতের ক্রিয়া নিয়ন্ত্রণ করিয়া
অগ্নি, বল ও বর্ণের উৎকর্ষ সাধন করে।
গত ৩০ বৎসর যাবৎ ইহা সহস্র
সহস্র রোগীকে নিরাময় করিয়াছে।

সি. কে. সেন এণ্ড কোং লি:
জবাবুম হাউস, কলিকাতা

মহা সমর!

এই দুর্দিনে দেশের অর্থ দেশে রাখুন। এবং দেশের সহস্র সহস্র নরনারীর অন্ন-সংস্থানের
সহায়তা করুন। ভারতে উৎপন্ন তামাকে হাতে তৈয়ারী ভারত বিখ্যাত

মোহিনী বিড়ি

যাহা মোহিনী বিড়ি, মোহিনী ২৪৭ বা ২৪৭ নং
বিড়ি বলিয়া পরিচিত, সেবন করুন। ধূমপানে পূর্ণ
আমোদ পাইবেন। আমাদের প্রস্তুত বিড়ি, বিশুদ্ধ-
তার গ্যারান্টি দিয়া বিক্রয় করা হয়। পাইকারী দরের জন্য লিখুন। একমাত্র প্রস্তুতকারক
ও স্বত্বাধিকারী :- মুলজী সিকা এণ্ড কোং

হেড অফিস-৫১, এজরা স্ট্রিট, কলিকাতা।

মোহিনী বিড়ির

শাখাসমূহ :- ১৬০ নং নবাবপুর রোড, ঢাকা,
সরায়গঞ্জ, মজঃফরপুর বি-এন-ডবলিউ-আর
ফ্যাক্টরী—মোহিনী বিড়ি ওয়ার্কস,
গোণ্ডিয়া (সি, পি) বি-এন-আর।
আমাদের নিকট বিড়ি প্রস্তুতের বিশুদ্ধ তামাক ও পাত
খুচরা ও পাইকারী হিসাবে পাওয়া যায়।
দরের জন্য পত্র লিখুন।

সাধনা ঔষধালয়, ঢাকা

বিশুদ্ধতার সর্বশ্রেষ্ঠ আয়ুর্বেদীয় প্রতিষ্ঠান



ব্রাঞ্চ ও
এজেন্সি

পৃথিবীর
সর্বত্র

অধ্যক্ষ—শ্রীযোগেশচন্দ্র ঘোষ, আয়ুর্বেদশাস্ত্রী

এম-এ, এফ-সি-এস (লণ্ডন), এম-এস-সি (আমেরিকা)
ভাগলপুর কলেজের রসায়নশাস্ত্রের ভূতপূর্ব অধ্যাপক (প্রফেসর)

মকরধ্বজ (বিশুদ্ধ ও স্বর্ণঘটিত) তোলা ৪-

নিত্য প্রয়োজনীয় সর্বরোগনাশক মহৌষধ।

বিশুদ্ধ চ্যবনপ্রাশ—সের ৩- টাকা

সর্বপ্রকার দুর্বলতানাশক অতিশয় পুষ্টিকর মহৌষধ বা খাতবিশেষ।

শুক্রেসঞ্জীবন—সের ১৬- টাকা

ইহা সেবনে ধাতুদৌর্বল্য, রক্তহীনতা, স্বপ্নদোষ, প্রমেহ ও
ধ্বজভঙ্গ সম্পূর্ণরূপে সারিয়া যায়। অপরিসৌম আনন্দদায়ক
রসায়ন।

অবলাবান্ধব যোগ

প্রদর, বাধক প্রভৃতি জরায়ুদোষ ও যাবতীয় রস ও স্ত্রীরোগের
মহৌষধ। ১৬ মাত্রা ২- টাকা, ৫০ মাত্রা ৫- টাকা।

সুসংবাদ!

সুসংবাদ!

জটিল চুরারোগ্য ও পুরাতন পীড়ার চিকিৎসার জন্ত সুপ্রসিদ্ধ
অভিজ্ঞ চিকিৎসক ডাঃ শ্রীসুরেন্দ্রনাথ দাস, এম-বি, হোমিও মহা-
শয়ের সহিত পরামর্শ করুন। তিনি এযাবৎ বহু সংখ্যক জটিল
ও পুরাতন রোগীর সাফল্যের সহিত চিকিৎসা করিয়া আসিতে-
ছেন। ডাকযোগেও চিকিৎসা করা হয়। কলিকাতার দরে
যাবতীয় সরঞ্জামসহ হোমিওপ্যাথিক ঔষধ বিক্রয় হয়।

বিনামূল্যে পশু-চিকিৎসা করা হয়।

ডাঃ স্বর্গীয় সাতানাত দাসের পুত্র

গভর্ণমেন্ট হইতে রেজিষ্টারীকৃত ও লাইসেন্সপ্রাপ্ত

ডাঃ শ্রীসুরেন্দ্রনাথ দাস, এম-বি, হোমিও

“সর্বমঙ্গলা ঔষধালয়” পোঃ রাজর্গী, বীরভূম।