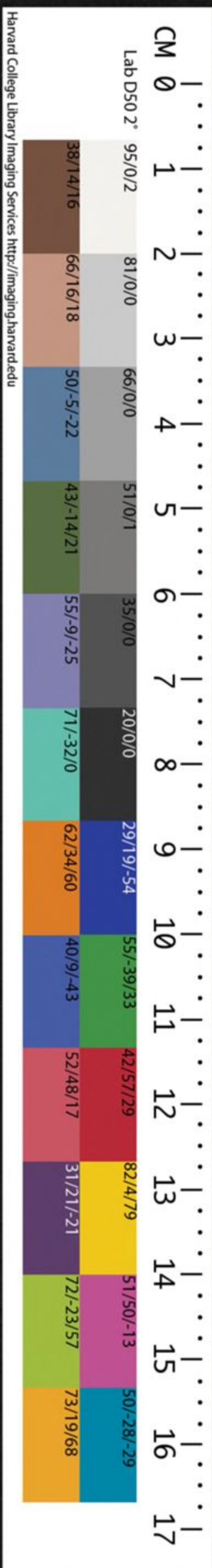


15

CHINESE-JAPANESE LIBRARY
HARVARD-YENCHING INSTITUTE
AT HARVARD UNIVERSITY

JAN 22 1960

T2096.6/3833D



隸續卷第十三

孔子見老子畫象

孝子董蒲關并畫象

豫州刺史路君二關并畫象

王稚子二關畫象

沛相范皮關并畫象

鄧君關畫象

無名人墓關畫象

孔子見老子畫象

隸續卷第十三

孔子見老子畫象



孝子董蒲闕并畫象

豫州刺史路君二闕并畫象

王稚子二闕畫象

沛相范皮闕并畫象

鄧君闕畫象

無名人墓闕畫象

孔子見老子畫象

老子

畫象未錄

孔子也

孔子車

右孔子見老子畫象人物七車二馬三標榜四惟
老子後一榜漫滅孔子面右鴈老子面左曳曲
竹杖中間復有一鴈一人俛首在鴈下一物拄地
若扇之狀石有裂文不能詳辨侍孔子者一人其
後雙馬駕車車上一人馬首外向老子之後一馬
駕車車上亦一人車後一人回首向外史記魯昭
公予孔子一乘車兩馬一豎子同南宮敬叔適周
問禮於老子此畫聖輿兩駝似是据此

詩續

卷第十三

二

Blank writing area with vertical lines.

君故豫州刺史盪令元城令公車司馬關開陽關謁
者議郎徵試博士

畫象未錄

上關 馬皆會 下關

會稽東甌都尉路君關永平八年四月十四日庚申

造

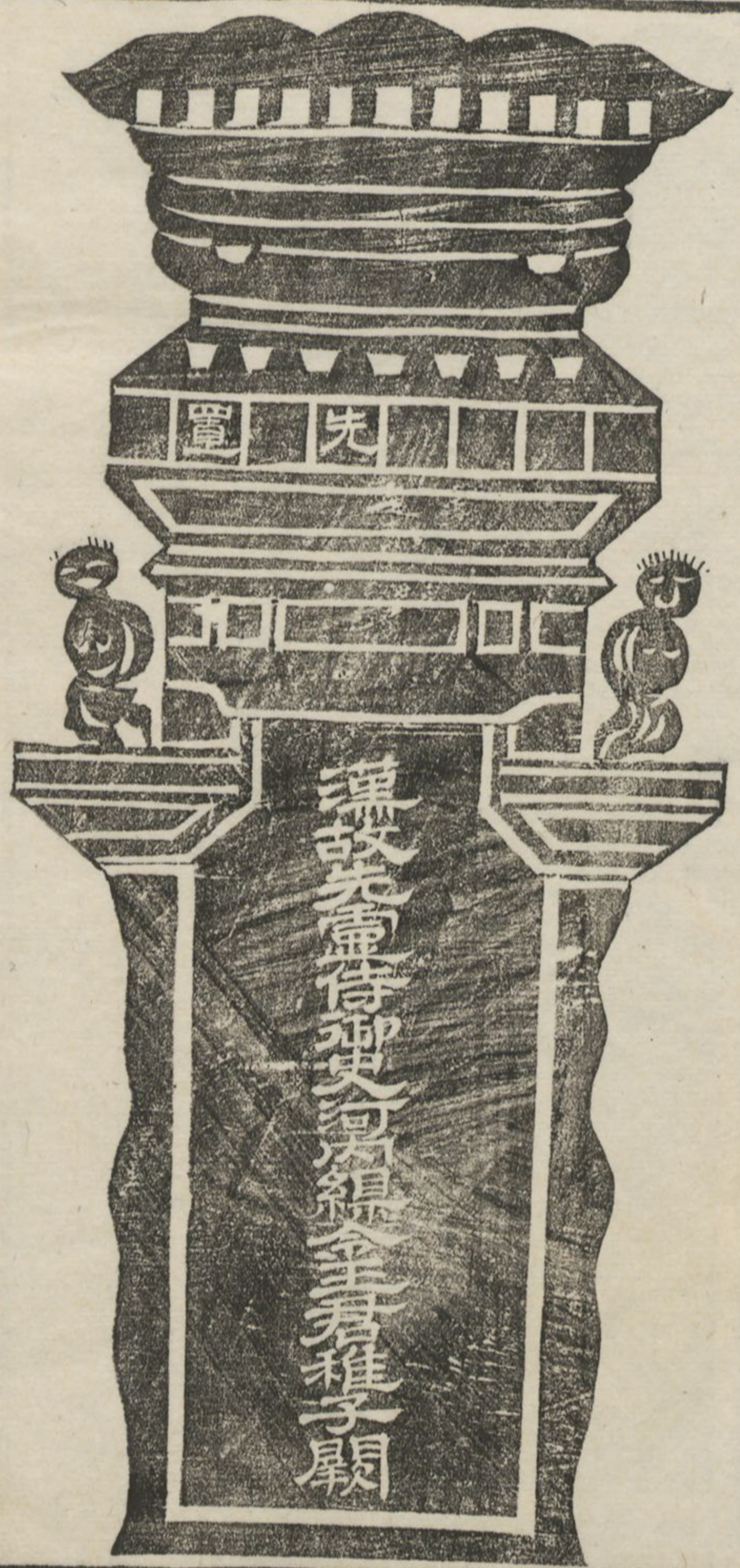
東都冢墓間石刻傳于後世者自此始趙氏云建武中省諸郡都尉唯邊郡有之豈會稽邊海故置此官歟任延嘗為會稽西部都尉而此云東部疑會稽亦東西部各置都尉史不載爾予按衡方碑亦嘗為會稽東部都尉乃威宗之時則東都盖有此官未嘗併省范史雖不具載而它書亦可稽據

畫象未錄

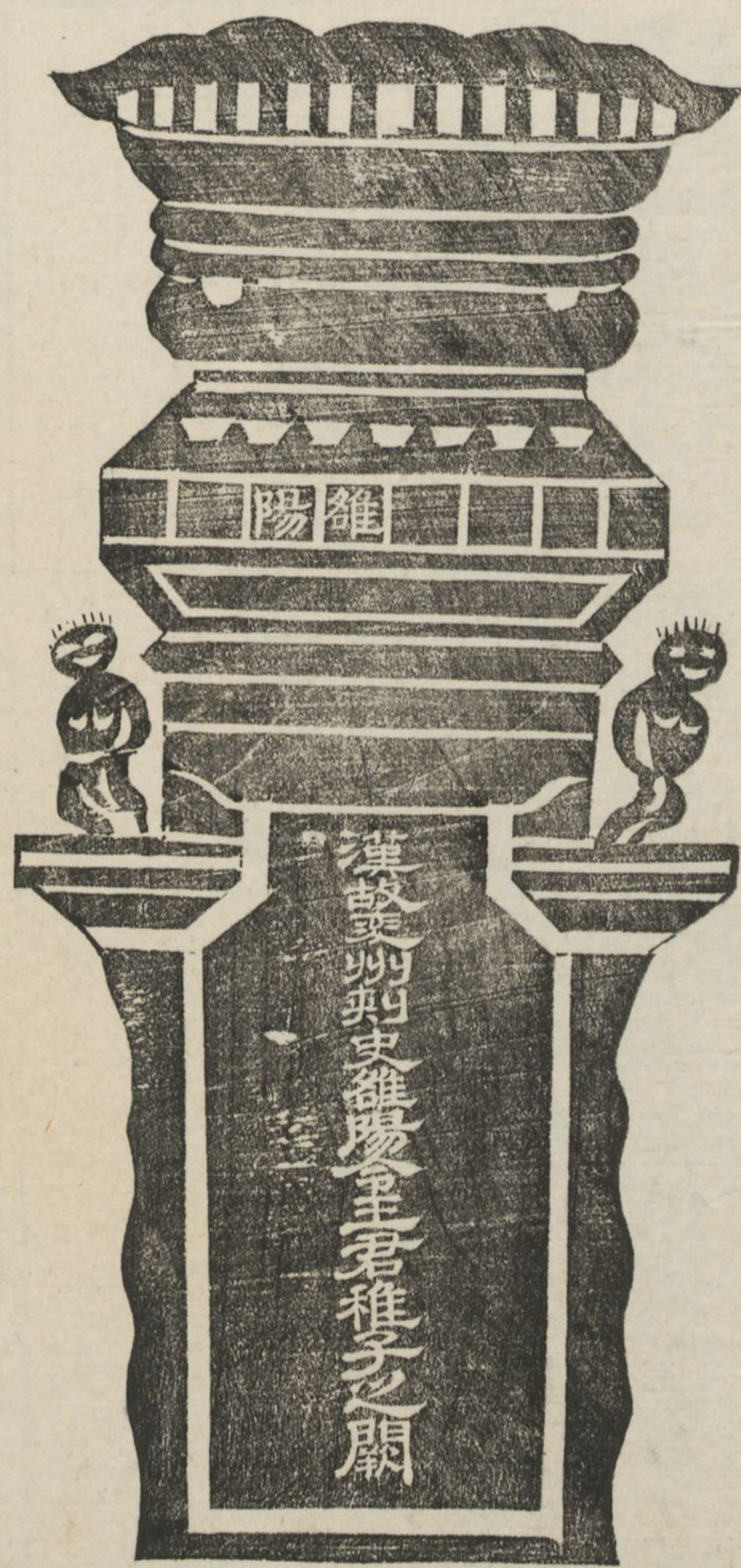
右豫州刺史路君二闕前闕七行二十一字書其所歷豫州刺史至徵試博士凡八官後闕亦七行二十一字云會稽東部都尉路君闕其次書造闕年月日永平之八年也字畫兼用篆體前闕人物之後小字一行却是隸文豫州前後各一人執杖負劔嚮字立東部之前亦一人執杖負劔又有一人正面立腰下垂佩兩手各有所執末亦一人執杖負劔而其前又有一人側面嚮字立手中亦有所執盖是墓前雙闕如王稚子高貫方之類但二闕無姓名此其異爾東部說在前卷

王稚子闕畫象

右闕南面



右闕西面



右王稚子二闕前書已釋其文矣額上六字亦已見之隸釋西州所存漢人墓闕其石方數尺間有闕者上琢樓屋為蓋如今寺觀中經幢蜀帥范至能盡圖其八面相贈闕之兩角有斗斗上鐫耐童兒又作重屋四壁刻神像人物車馬之類亦有漫滅者先置二字在右闕南面稚字在北面子字在東面雒陽二字在左闕西面坐蓮之像四左右各一小兒其像頂冠若祠刹中所謂天王者獅象之間其僧四乘馬者四人引車者二乘車者五以繩曳獸者一人中獸而立者亦一人耐童兒二十七

人神體不具者有三龍一象一師子八其六在五
角獸面四半體者五車馬模糊辨不能盡蜀工推
拓二闕纔有一車二馬乃石壁兩隅所刻者靈臺
碑陰會計作碑之費二十千二百爾武綏宗使石
工孟季為其兄造闕為錢乃十五萬孫宗作師子
亦四萬則一闕之費比碑十倍王君二闕至今不
毀其耐久如此



沛相范皮闕并畫象

府

君

神

道

畫象未錄

日利千萬曾羊

右沛相范君闕碑錄云劔州梓潼縣東有沛相劔門范皮墓闕字不多記姓名而已圖經縣東六里有范伯皮闕蜀人云范君有二闕周四十六字多磨滅今在鳳皇山寺前麥田中前歲有劔州罷官歸者以此郡三石闕畫象相贈其一則三車四馬人物九凡三段謂之范君闕其一則二車五馬人物十四凡三段謂之鄧君闕其一則人物五飛鳥一凡二段謂之魏君闕其上無一字收之者甲乙差紊容或有之予既編之隸續成都亦已鋟木矣

近得范君一闕其上橫刻四字尚可認曰府君神
道字之下所刻四人物乃是前所謂魏君闕者次
橫又有一馬最下三方有白紋其中似嘗刻字闕
上四人皆向右行更有一石其人却向左行恐是
范之右闕非身到碑下不可辨也闕旁之甄堅厚
如石其重十斤田夫耕墾時或得之上有小篆韻
語每甄十行行一句一在汪聖錫家其文云嗟痛
明時仲治死年結僮孳孳履踐聖門知辨賜張闕
噍孔言寬博闕約性能淵泉帶徒千人行無遺愆
予亦得其一云德積未報曷尤乾以茂而不實顏

氏暴顛非獨范子古今皆然想貌暗刑列畫諸先
設往有知豈復恨焉石上姓名雖淪滅而甄文有
范子可證乃知范君名皮字仲治圖經誤衍伯字
更得一斷甄直書一行存其下千萬曾羊四字却
是隸文汪氏亦有之存其上日利千萬四字漢代
器物銘多以羊為祥

鄧君闕畫象

右無名人墓闕畫象三段三車六人皆駕一馬乘
馬于車前者一人橫旗于車後者二人始予得劍
州三闕指此為范君者又有魏鄧二闕皆石上橫
刻人物車馬無一字可考近得范君一闕凡數橫
上有數字所刻者乃是魏闕人物豈此車馬却是
魏君之闕乎二闕俱是畫象當入碑圖弓中姑贅
于此

隸續卷第十三



隸續卷第十四

太守張景題字

博士題字

洪農太守張君題字

高睽石室六題名

永平甄文

汝伯寧甄文

曹叔文甄文

謝君墓甄文

永初甄文

定陶鼎款識

延光銅壺款識

元嘉刀銘

騶氏二鏡銘

李氏鏡銘

中平獸洗款識

脩官二鐵盆款識

晉銅渌槃款識

董氏二洗款識

太守張景題字

光
和六年四月太守張景闕二治郡闕一追念先祖

闕三德闕三早失覆闕門闕三孤闕三熒自悲太守闕三君

闕五間闕歸文學紀刊先象

上闕之少子竝早碎

右太守張景題字四行在高睽石室梁上磨滅鮮

成章句首云光和六年四月太守張景中有追念

先祖早失覆闕孤熒自悲紀刊先象之句相去尺

許有少子早碎之文前有治郡二字蓋張君追遠

之詞也

博士題字

上闕議采夫闕三以詩書發闕京師受業春秋闕四

覽異闕三仲舒智非胡母闕嘗祭郊闕七晨闕四其

闕故悲闕二之闕後廿年知闕五蓋闕五不嚴闕是

此畱消闕四詢謀道為國師出典方州忠著金石闕下

上闕博士闕下

右博士題字七行可識者五十六字不可識者六

十餘字亦在高君石室中末行有博士二字上下

文皆湮沒其中云以詩書發闕京師受業春秋闕二

字仲舒智非胡母末云道為國師出典方州忠著

金石其人受春秋業而以仲舒胡母為比蓋是傳
公羊春秋者

洪農太守張君題字

故孝廉

闕五

陵相

闕

君伯高弘農

下數

上闕

著德義方襲父經業春秋尚書貫

闕四

忠宣

海內題高

闕

孺之苗發迹

闕四

晨所

闕

垂澤章波

闕

言

弘農太守張

闕

子陽張林之子也

右弘農太守張君題字五行亦在石室中末行云

洪農太守張某子陽張林之子首行有故孝廉陵

相君伯高弘農十字陵之上闕五字相之下闕一

字其文有著德義方襲父經業春秋尚書海內歸

高之句與前一人皆是以經學名家者

高朕石室六題名

上闕

土成都杜宣字管偉

上闕

州太守郟審長賓

上闕

廣都公乘伯高

上闕

昌守長郟審林惟

武陵太守杜伯持

武陵令楊林仲和

隸賣

卷第十四

二

中郎將 下闕

大尉三公 下闕

并州刺史河 下闕

清白土 下闕

娉土張 下闕

闕張 下闕

揚子雲

司馬相如

太守趙 下闕

右高睽石室六題名與前三段題字皆刻在梁相

石壁之間近歲好事者秉燭入室而模之始傳於

世蜀人多未知也所題前後不同時其一杜審公

乘四人其一武陵守其一武陵令其一中郎將太

尉掾并州刺史三人其一清白士娉士三人其一

揚子雲司馬相如趙太守三行卿雲二公蓋後人

追書者字畫清逸可愛 以娉為聘

永平甄文

永平八年七月廿日作

右永平甄文四行九字云永平八年七月廿日作

汝伯寧甄文

建初三年八月廿日汝伯寧闕萬歲舍大利善

右汝伯寧甄文六行十八字建初三年作未有萬

歲舍大利善之文與曹叔文甄所謂萬歲署舍同

或是卜築所用者邨君篆甄亦謂之萬秋宅漢人

無忌諱如此

曹叔文甄文

建初七年八月十三日暫村文作千萬歲署舍命史

後子孫貴昌闕二未央大吉

右曹叔文甄文八行行四字建初七年作有千萬

歲署舍子孫貴昌未央大吉之文

謝君墓甄文

元和三年五月甲戌朔謝君闕造此墓

右謝君墓甄文四行十五字云元和三年五月甲

戌朔謝君造此墓

永初甄文

永初元年景師造

大吉賜宜侯王

右永初甄文直書一行云永初元年景師造又一

甄云大吉陽宜侯王皆近歲出于蜀中漢人作舍

宅營墟墓甄多有字又有篆書數甄乃建武二十

八年北宮衛令邨君千秋之宅者其一有富貴昌
 字或云得之范皮闕旁法書要錄引鼎錄云蜀章
 武二年作二著鼎一賜魯王銘曰富貴昌宜侯王
 一賜梁王銘曰大吉祥宜公王觀漢甄及器物多
 有此文則知蜀人鼎銘蓋采用前代之語

定陶鼎款識

高廟

定陶廟容十斤斗字并重九斤二兩

右定陶鼎蓋有高廟二字頗大腹有都倉二字次
 之又有定陶小字四行惠帝令郡國立高廟時帝

子恢為梁王定陶梁所都也其後元帝子為定陶
 王王之子入繼大統更封楚王之子於定陶此乃
 廟中祭器不知何王所作高廟兩字方正高古略
 無篆勢定陶十一字則參雜篆隸之體它器亦有
 相類者都倉二字即是篆文此器舊藏宣和殿與
 九鼎齊飛矣吁

延光銅壺款識

延光四年銅二百斤直錢萬二千

右銅壺安帝時作款識二行十三字字從左起云
 延光四年銅二百斤直錢萬二千在建康秦氏

元嘉刀銘

元嘉四年五月丙午日造此銅官刀長四尺二寸闕字宜侯王大吉羊

右元嘉刀威宗時作其文云元嘉四年五月丙午

日造此銅官刀長四尺二寸闕二宜侯王大吉羊

在張循王家以羊為祥

騶氏二鏡銘

騶氏作竟四 服多賀國家人民息 天下

復風雨時節五穀孰長保二親得天力兮

東王公西王母

騶氏餘字同上

右騶氏二鏡銘七言五句云騶氏作竟四 服多

賀國家人民息 天下復風雨時節五穀

孰長保二親得天力二鏡雖有大小而銘文無異

同小鏡惟氏字筆法小變胡字不是反文大鏡又

有兩人相嚮坐其旁小隸云東王公西王母大者

藏故江陰守王直中家小者藏故司直洪葳家黃

長睿審定以為漢器其說見東觀餘論但錯認其

中數字太史公書齊有三騶子范史春秋家有騶

夾班史竝作鄒則知二字通用說者謂校官碑親

取寶智劉熊碑霍鳴一震皆蒙下文故賢鶴从省
 此銘鏡省其金與婁壽碑省爵為尉楊孟文碑省
 斜為余同非蒙上下文也又反胡為肱與唐扶碑
 反陝為邾鄭固碑反獨為獸同宣和博古圖有漢
 尚方宜子孫鏡其銘首云尚方作竟四夷服末云
 長保二親子孫力傳吉後世樂無極兮中二句並
 同字畫又切相類

李氏鏡銘

李氏作竟佳且好明如日月世之保白虎辟邪主卸

除道渴闕王泉飢食闕彰由天下不知老

右李氏鏡銘亦七言五句云李氏作竟佳且好明
 如日月世之保白虎辟邪主除道渴飲玉泉飢食
 闕浮由天下不知老又有二獸奮迅擎攫即白虎
 辟邪也其文鏡省其金除反其邑浮反其水以保
 為寶以由為游頗與騶氏鏡相類博古圖又有漢
 尚方一鏡銘云尚方作竟真大好上有仙人不知
 老渴飲玉泉飢食棗浮游天下教四海壽比金石
 國之保尚方一銘與鄒李所作者略同恐未必顯
 是宮禁中所用

中平獸洗款識

中平三年八月造作用富

右中平獸洗款識一行云中平三年八月造作用富竄下兩字甚野蓋鑄冶小夫所書者獸在其左若駝非駝若麟非麟紹興中長沙攸縣劉氏浚塘獲十六器家弟景盧得其一

脩官二鐵盆款識

廿五石廿年脩官作

廿五石

右脩官鐵盆二乾道中陸游務觀監漢嘉郡得之古人作器必銘志其輕重大小亦謹權量之一事

隸釋中地皇侯鉦所云五十七斤者計其重也永平鹽盆所云三百五十斗者言其容也此兩盆皆有廿五石字乃龠合升斗石之石非銖兩斤鈞石之石也字畫無篆體蓋東漢初年所作其文有廿年字而無紀年之名東都惟建武建安有二十年此必建武之器所謂脩官正與永平巴官同恐是識鐵官之地名未詳其義

晉銅灋槃款識

泰始元年闕月七日右尚方治御府故二升五升銅灋槃重九斤八兩 第二

右銅灋槃晉武帝時作款識云泰始元年闕月七日右尚方治御府故二斗五升銅灋槃重九斤八兩第一字甚小而道勁今在宜興惠公衮家東都工於隸者未能遠過魏晉石刻今其存者鄧又彭祈母稚陸喈數碑以此比之泰山之於五垤也

董氏二洗款識

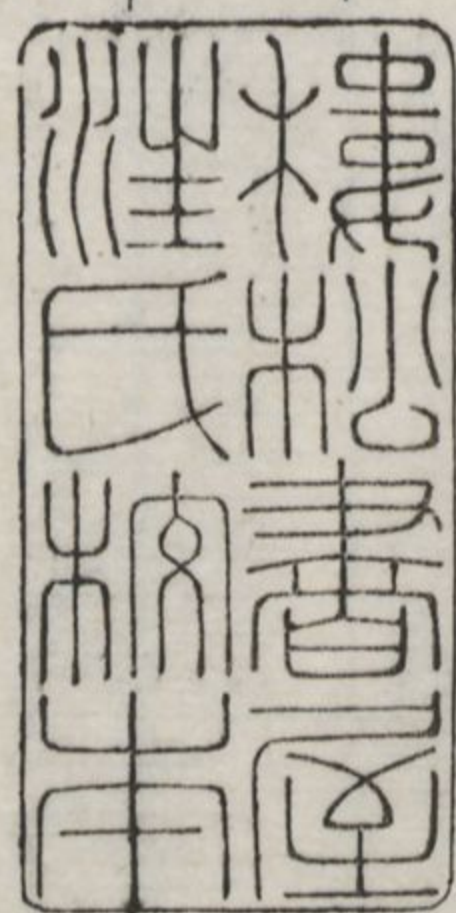
董氏闕好

董氏器

右董氏二洗一款其右曰董氏雅好一款其左曰董氏器中圖一鼎鼎上有禽今雖藏於二家乃一

人所作者雖無年月可考却非魏晉人字畫亦可證董姓之从童也

隸續卷第十四



隸續卷第十五

石經儀禮殘碑

成臯令任伯嗣碑

漢安長陳君閣道碑

馮君閣道碑

廷尉仲定碑

文範先生陳仲弓殘碑

尉氏令鄭季宣殘碑

公乘校官掾王幽題名

交阯刺史石羊字

永初官鑿文

石經儀禮殘碑

上 郊請反

闕 七十一

以君命聘于

闕 六十八

善乎授上介

幣闕 六十九

賜使者幣使者

闕 六十八

上介至亦如之

闕 六

字闕 八

練冠以受聘

闕 七

哭出袒

闕 七十一

食歸

闕 下

上闕取闕四字闕七十嘗闕二字闕七十佐食闕四于闕六十卒闕四

相闕五字闕六十取闕三坐闕三興闕二俎闕五字闕六十堂闕六復位至

婦闕五足闕六于闕十爵闕六儀闕下

右石經儀禮殘碑一段八行上下皆糜碎行多者
六字少者二字聘禮之文也前五字乃使還反命
之儀後三行乃出聘遭喪之儀一段十行二十字
士虞禮之文也湯滅秦甚僅有數字隱隱可認非
板本尋繹安能得之因知此碑每行七十三字鴻
都遺刻獨此竄為難辨聘禮曰使者歸及郊請反
命朝服載旌襮乃入陳幣于朝西上上賓之公幣

私幣皆陳上介公幣陳他介皆否束帛各加其庭
實皮左公南鄉卿進使者使者執圭垂纁北面上
介執璋屈纁立于其左反命曰以君命聘于某君
某君受幣于某官某君再拜以享某君某君再拜
宰自公左受玉受上介璋致命亦如之執賄幣以
告曰某君使某子賄授宰禮玉亦如之執禮幣以
盡言賜禮公曰然而不善乎授上介幣再拜稽首
公答再拜私幣不告君勞之再拜稽首君答再拜
若有獻則曰某君之賜也君其以賜乎上介徒以
公賜告如上賓之禮君勞之再拜稽首君答拜勞

上介亦如之君使宰賜使者幣使者再拜稽首賜
 介介皆再拜稽首乃退成周之時朝覲廢而盟會
 講列國相聘結轍于道往反禮容翫曲備具靖康
 建炎間北馬南牧已百年先公張旌請和抵雲
 中聽命于其酋粘罕繼徙冷山十有五年然後歸
 紹興之季狄人犯廣陵其明年壬午仲弟往尋盟
 隆興之季復入淮壩其明年乙酉予銜命至燕館
 其邸十日四見其君燕射訖禮到闕與上介便服
 對內殿再拜升階奏使事賜坐飲茶而退既弛擔
 件所得之物以聞駭步就賜以所點一二物隨以
 獻得告三日涖職如初古禮病於太煩今日之儀
 無乃太簡乎

成臯令任伯嗣碑

丁字闕字伯嗣南郡編人也其先蓋任座之苗胄君少
 履岐嶷醇懿之字闕五仁而有威仕極州郡舉孝廉除
 郎中蜀郡府丞江州令以服去官辟字闕二沅陽侯相
 延熹五年七月遷來臨縣正身帥下賞恭罰吝存恤
 寒苦字闕三右官朝家靜姦軌檢手繇賦平均黔庶不
 擾基月有成政由豹產邦字闕三七州喉闕衢路委蛇
 邾河阻凶崩阨虧齧峻峭危難君發弘謀慮斯字闕三

南移北徙俠就寬直柱枉匹面以險為安墮高夷

顯啟平端功業廣闕三悅懽然後乃探闕南隱厲貞

禮孝興文偃武脩序畔校善著恩消頑闕二易搯威

恩並行闕十南蠻抔危荆部闕三周遷君桂陽銜闕十

五夫織妾仿惶道闕二予何英追送隨慕君未到郡

先騰檄告諭以信義繩以憲度狂蛟醜類闕二畏悒

或豫降服或走逃竄居民安業商旅通濟不戰而寂

息罰未加如闕二斯可謂德應神祇獲水闕之助垂

曜於无窮者已是以都邑謠詠慕昔闕二甄勒勛績

永昭于後乃作頌曰

闕惟任君政不並出慈寬惠怒剴猛桀搢應期濟時

來牧我國體仁垂義種闕二德伸屈潤稟理寬省結

受施既浹升輿南翔西征東怨萬民波望鑄表闕頌

億載彌彰

右任伯嗣碑其文云延熹五年以筑陽相遷來臨

縣存恤寒苦姦軌歛手繇賦平均黔庶不擾移徙

衢路脩序畔校遷守桂陽都邑詠慕甄勒勛績蓋

去思碑也碑之中鑿方為竅廣四寸長五之疑曾

用之為碑趺趙云碑今在汜水乃漢之成臯也帝

紀延熹八年桂陽胡蘭復反太守任胤背敵畏懦

弃市肩即伯嗣之名碑言君未到郡先騰檄告醜
 類畏怖或降或竄不戰寇息則先聲亦可嘉矣不
 旋跬而難作夫以銅章課家進把州麾夙盜盤結
 罹此酷刑禍福倚伏惜哉以軌為完檢為歛基為
 春由為猶却為夾匹即

漢安長陳君閣道碑

永建五年孟春下旨漢安長蜀郡青衣陳君到官五闕
 守約垂意惠民施無為之政行不言之教德化浚行
 盜賊闕少五穀豐茂百姓晏然各得其所君思所以
 利民大小悉備此道本有根閣二百餘丈闕三
 字穿

陷壞絕車馬疆垣常以農時發民闕治歲歲造甍直
 出餘萬君躬自案行以眇思省去根閣令就土著長
 無勞費為萬古基百姓行人驩悅歌詠却亭掾尹淳
闕二臣有述君之義故勒此石以示後賢其辭曰

惟此故道險阻危難根閣院闕臨江緣山秋雨水水

潦闕二陷窅車馬疆垣陷隕顛行旅創苦發賦加

民乃至於今遭我陳君舍遺施德蹈義履仁治合中

和化行若神清過夷齊行同叅騫以身率下非禮不

言思惟儉約所以利民追哺闕飯露宿草闕百姓安

樂不勞不煩又省此閣就乎平便民無經賦行人離

患時丞馮卿廉約勤勤好施樂闕欽承奉宣掾史遵
 憲各建忠闕咸闕百福子子孫孫 時道橋掾董闕
 字

右漢安長陳君閣道碑漢安舊屬犍為今為資州
 內江縣根字未見所出所謂根閣者猶李翕郾閣
 何君尊犍閣之比碑載陳君到官年豐盜息思欲
 利民此道有根閣二百餘丈臨江緣山險阻危危
 秋雨水潦穿陷壞絕車馬僵頓行旅苦之歲歲發
 民脩治費三十餘萬陳君躬自案行省閣就土行
 人驩咏郵亭掾尹厚勒石作頌頌後又稱邑丞馮

君與掾史欽承遵憲之美末有道橋掾董君姓名

順帝永建五年造

碑以疆為僵隧為墜參為參眇為妙

闕然字畫有東都氣象非魏晉筆法校官掾者東
都郡縣之吏屬公乘者漢爵第八級東都紀元有
熹平延熹光熹亦有書光熹為光喜者漢人作隸
好假借或是借熹作喜作熹又作熙光字恐史策
之誤但弘農王四月即位改中平為光熹是年二
月猶是中平西晉惠帝雖有永熙而改元亦是四
月此碑非光熹永熙明矣俟博古者剖判之

交趾刺史石羊五字

闕
趾刺史 闕君羊

右刺史羊五字今在郴州二十里外荆榛中第一

行有阯刺史三字上減其一當是交字第二行有君羊二字上減其一土人謂之鄧君冢闕文乃其姓也此蓋墓道石羊膊上所刻如州輔天祿辟邪之比漢武帝置交阯刺史在十三州數中東都因之杜佑通典云獻帝時以交阯刺史張津交阯太守士燮有請改刺史為州牧至建安十八年復禹貢九州省交州入荆益帝紀自靈帝以前歷書交阯刺史事迹傳中載交阯事却多作交州蓋自要其終而言之但郡國志自中興以來直云交州不載廢置本末可謂闕文此獸乃建安以前之物

永初官鑿文

永初十丰作官獸

永初七丰作官獸

右永初官鑿七字數十年來眉州人掘武陽故城時或得之范至能在蜀得其二分其一相贈二鑿惟七及官字文有反背不同重十有八斤

隸續卷第十五



隸續卷第十六

黃龍甘露碑二并陰 景北海碑陰

唐扶碑陰 封丘令王元賓碑陰

繁長張禪等題名 帝堯殘碑陰

黃龍甘露碑

十一行 闕

上闕 一人 司廷臣 姓名 安漢將軍 下闕五人 侍中臣 闕 立侍

中 下闕四人 尚書 又 五官中郎將臣 姓名 太中大夫臣

姓名 中散大夫臣 姓名 博士臣 許慈議郎臣 姓名 議

郎臣 闕 信議郎臣 闕 光議郎臣 姓名二字 又 將軍臣 姓名

關鎮東將軍臣劉琰平西將軍臣劉平北將軍臣

劉關二又將軍臣關姓二名又將軍臣關姓二名又將軍臣關姓二名又將軍臣關姓二名

關十八人又將軍臣關姓一名又將軍臣關姓一名又將軍臣關姓一名又將軍臣關姓一名

臣關姓一名又將軍臣關姓一名又將軍臣關姓一名又將軍臣關姓一名又將軍臣關姓一名

軍臣關姓一名又將軍臣關姓一名又將軍臣關姓一名又將軍臣關姓一名又將軍臣關姓一名

關二人又將軍臣關姓一名又將軍臣關姓一名又將軍臣關姓一名又將軍臣關姓一名

姓關一名又將軍臣關姓一名又將軍臣關姓一名又將軍臣關姓一名又將軍臣關姓一名

時太守南陽李嚴正方丞宋遠文奇武陽令陰化

第二碑

惟建安廿六年關字赤水關字甘露關字弓縣中關後

碑陰

上關六人侍中臣關立侍中關下尚書關下又光祿大夫臣

姓關二名又中散大夫臣劉關博士臣許慈議郎臣關姓

議郎臣關姓議郎臣孟光議郎臣關姓又關姓益州

益州前部關字二臣費詩益州左部司馬臣關姓益州

右部司馬臣關姓益州關部司馬臣關姓益州部蜀

郡從事史臣關姓益州部關字二從事史關下益州部關

字從事史關義校尉臣關姓益州部巴西從事史關

信校尉臣李關益州部梓潼從事史忠節中郎將臣

姓名益州部牂柯從事史姓名益州部永昌從事

史姓名益州部山姓名從事姓名史

臣姓名業校尉姓名臣姓名中郎將姓名臣姓名中郎將

字姓名中郎將姓名臣姓名中郎將姓名劉姓名中郎將

臣姓名中郎將姓名臣姓名中郎將姓名張姓名中郎將

字姓名中郎將姓名臣姓名中郎將姓名臣姓名中郎將

臣姓名劉姓名中郎將姓名臣姓名中郎將姓名臣姓名中郎將

字姓名中郎將姓名臣姓名中郎將姓名臣姓名中郎將

右黃龍甘露之碑二隸額皆六字不磨滅碑中有穿各高五尺餘大者廣三尺次二尺華陽國志云

建安二十四年黃龍見武陽赤水九日乃立廟作

碑蜀志次年曹丕既滅漢太傅許靖安漢將軍麋

竺等上言武陽龍見君之象也與博士許慈議郎

孟光立禮儀上尊號至次年登壇即位大碑之文

十行僅有數字可辨羣臣列名居石之二上下四

橫每橫二十餘人可辨者侍中二人司徒尚書五

官中郎將太中中散大夫博士各一人議郎四人

安漢鎮東等將軍二十餘人官之下皆稱臣姓名

碑側題太守李巖并丞令二人姓名巖後改名平

次碑之文十四行惟首行有建安廿六年數字可

辨碑陰存者上兩橫每橫三十人可辨者侍中議
 郎從事史中郎將數十人兩碑俱有許慈孟光題
 名則立石非同時也建安二十五年漢祚已終次
 年四月蜀主方稱帝改元則辛丑之春蜀人猶奉
 漢代正朔故有建安二十六年之文兩橫之下崇
 寧中為王時彥所磨刻其說二碑皆有額却云其
 一湯滅李巖太守一行皆可讀却云所存十字如
 是鹵莽輒敢鐫勒武陽在漢屬犍為今為眉州彭
 山縣

北海相景君碑陰

故中部督却都昌羽忠字定公

故門下督盜賊劄騰頌字赫遠

故門下議史平昌蔡規字中舉

故門下書佐營陵孫榮字世榮

故門下書佐淳于逢訢字闕成

故騎吏劄替麟字敬石

故吏朱虛孫徵字武闕

故吏營陵薛逸字伯踰

故吏營陵闕鴻字中闕

故吏都昌呂闕字孟闕

故吏都昌張暘字元闕

故書佐都昌羽質字闕倣

故書佐朱壺鞠欣字君大

故書佐平壽淳于闔字久宗

故書佐營陵徐曾字曾華

故書佐都昌張翔字翔甫

故書佐淳于孫悝字元卓

故書佐營陵鍾顯字闕寶

行義劉張放字公輔

故書佐劉乘禹字佰度

故書佐東安平閻廣字廣宗

故書佐劉紀政字世堅

故書佐淳于孫晁晁字威光

故書佐都昌台正暹字世德

故書佐都昌董方方字季芳

故書佐營陵留峯峯字漢興

故書佐都昌冀遷字漢久

故書佐營陵是盛字護宗

故書佐營陵闕暹字武平

故書佐營陵臨照字景耀

故循行都昌張駿字臺卿

故循行營陵淳于登字登成

故循行營陵顏理字中理

故循行營陵水止邵字君石

故循行都昌呂興字世興

故循行都昌逢進字世安

故書佐剡涂德字漢昌

行三丰服者

故書佐剡姚進字元豪

凡八十七人

故書佐剡郗鍾字元鍾

故書佐都昌張翼字元翼

故循行都昌張耽字季遠

故循行剡中闕字季遠

故循行平壽涂允字伯允

故循行淳于趙尚字上卿

故循行都昌段音字世節

故循行都昌齊晏字本子

故午營陵是邈字世達

故午營陵笛敷字元成

故午淳于董純字元祖

故午營陵縛良字世騰

故午朱壺炅詩字孟道

故午都昌台止選字孟堅

故小史都昌齊冰字文達

故小關都昌張亮字元亮

豎建關二惟故臣吏慎終追遠諒闇沈思守衛墳園

關經禮備陵成宇立樹列既就聖典有制三載關二

當離墓側永懷關三不關勝呂義關志乃著遺辭呂

明厥意魂靈瑕顯降垂嘉祐

右景北海碑陰三列故中部督郵故門下督盜賊

故門下議史各一人故門下書佐二人故騎吏一

人故吏五人故書佐十五人行義一人故循行十

九人故午六人故小史二人第三列姓名之下又

云行三年服者凡八十七人末以兩行刻四言韻

語十八句循循二字隸法只爭一畫書碑者好奇

所以从省借用趙云故午者莫知其為何官案百

官志載郡縣吏屬自曹掾之下有書佐有循行有

幹有小史此碑故午六人在循行小史之間隸文

幹字其旁从土从干或从土从午蓋是幹字省文

婁壽碑朱爵司馬亦官名也省爵為尉脩字皆省

作攸亦此之類嗚呼三年齊斬天下之通喪也西

都以日易月羣下化之短喪廢禮薛宣謂三年服少能行之者兄弟相駁睽乖異同翟方進續母既葬三十六日除服視事薛翟二公當時皆在相位降及東都上下一律安帝始聽大臣二千石刺史行三年喪不四年復斷威宗嘗聽刺史二千石行三年喪不五年亦斷見之碑碣司隸魯峻以母喪乞身徙議郎則解組居廬僅行于下僚爾繁陽令楊君上虞長度尚以叔父憂西鄂長楊弼以伯母憂思善侯相楊著以從兄憂廣平令仲定以姊憂皆解官而歸趙圍令有兄之喪則不應司徒府之辟當其時二千石已上不行三年之服而令長小

顯節山陽防東夏州叔舉山陽金鄉張諒季德河南

關陵關堂世萇河南下關成罕關香伯關南陽關

字伯道南陽關表南陽南鄉關遠濟陰關表

濟陰關張鳳季節山陽昌邑田胤元尊任城關

世明任城關朱翔元舉任城元父李能赫遠

右奔喪

右王元賓碑陰四橫稱故吏者四人有名字郡邑者十數人餘皆凋落不備其中有立碑錢各五百之文又有右奔喪右斬杖三年之文歐趙有其碑而亡其名碑云門徒雨集盛于洙泗故衰杖過禮

等于是事父惜乎碑石淪碎姓名不能盡見歐云碑
有錢各五百字似是修廟人所記其可見者濟陰
定陶蔡顥子盛山陰金鄉張諤季德河南宛陵趙
堂世萇南陽南鄉鄧升升遠濟陰成武周鳳季節
又時有故吏字不知為何人祠廟按此碑既有故
吏又有奔喪斬杖之文謂之修廟人題名非也威
宗延熹四年立

繁長張禪等題名

長蜀郡繁張君諱禪字仲聞故郡掾楊甫字季山
郡掾楊雄字孟孝 議曹掾楊除字伯觀

議曹掾楊立字元宰

從掾位楊棠字子夷

郡文學師楊胡字升海

五大夫楊賞字伯騫

五大夫屈暘字進騫

校官掾謝就字孟直

民杜孔茂

民楊伯章

民闕伯著

縣肱例掾杜長字子陽

夷淺口例掾趙陵字進德

夷侯李伯宣

夷侯楊伯宰

夷侯牟建明

夷侯杜臣偉

夷侯杜永巖

夷侯屈孟遼

夷侯資偉山

夷侯萇竟舒

夷侯養達佰

色長爰文山

色長闕宰闕

色長闕小君

色闕四

色君蘭世興

色君宋闕二

夷民闕三

夷民闕度山

夷民李伯仁

夷民闕三

夷民爰闕世

夷民闕長生

凡廿八戶造

白帶夷王謝節

白帶夷王資偉

丞蜀郡司馬達字伯通

左尉武都孫真字子尼

右蜀郡繁長等題名一石三橫今在蜀道首行云

長蜀郡繁張君諱禪字仲聞其次題掾曹十人及

三民姓名次橫之首行云夷淺口例掾趙陵字進

德次夷侯九人邑長三人第三行邑君三人夷民

六人後云凡廿八戶造末有四行高出兩字題白

虎二夷王及丞尉名字最後兩行及其下一橫字

畫差小似是紀事之辭惟夷王謝資數字分明餘

皆不可讀東都益部郡縣夷漢錯居此必蜀郡太

守有德政繁縣夷人共立此碑尊其官吏故書之

前列范史西南夷傳安帝時青衣道夷邑長令田

舉土內屬帝增令田爵號奉通邑君則邑君邑長
皆夷酋之稱也史載蜀郡徼外有白馬國葑都之
西有白狼國無所謂白虎國者秦時有白虎為巴
蜀之害募能殺之者賞邑萬家閬中夷人登樓射
殺之即校楯蠻之先也又赤穴巴氏子乘土船能
浮衆共立之為廩君既死魂魄世為白虎所謂白
虎王者豈此二國之別稱乎

帝堯殘碑陰

史仲闕尉闕千五百

史仲闕六百

故功曹從事闕仁下闕

行義民闕本闕二錢三百

闕士陳國闕四錢闕百

冢士闕二劉闕三錢百

冢士任城曹闕孟闕錢二百

冢士闕一張弘輔國錢二百

上闕陳國梁闕二珍元闕錢二百

上闕成陽令陳國闕真字闕鉅脩闕立碑闕二祭闕

中殿

上闕石坐三上章闕二緹帷四闕一以致神坐遷中

山相

上闕

主簿山陽闕三字闕玉闕即闕二為闕更美

右帝堯殘碑陰開元中濮州刺史趙冬曦磨其上
數列刻所作祭文止存其下一列有故吏叟士九
人題名後四行紀事無上文可讀傳者以為堯廟
碑陰考其中一行有云成陽令陳國闕其一下有
真字案堯廟碑中成陽令乃河南呂亮帝堯碑則
是成陽令陳國鄭真知此乃帝堯碑陰也上一列
磨不盡者尚有五百及千字數處

隸續卷第十六

