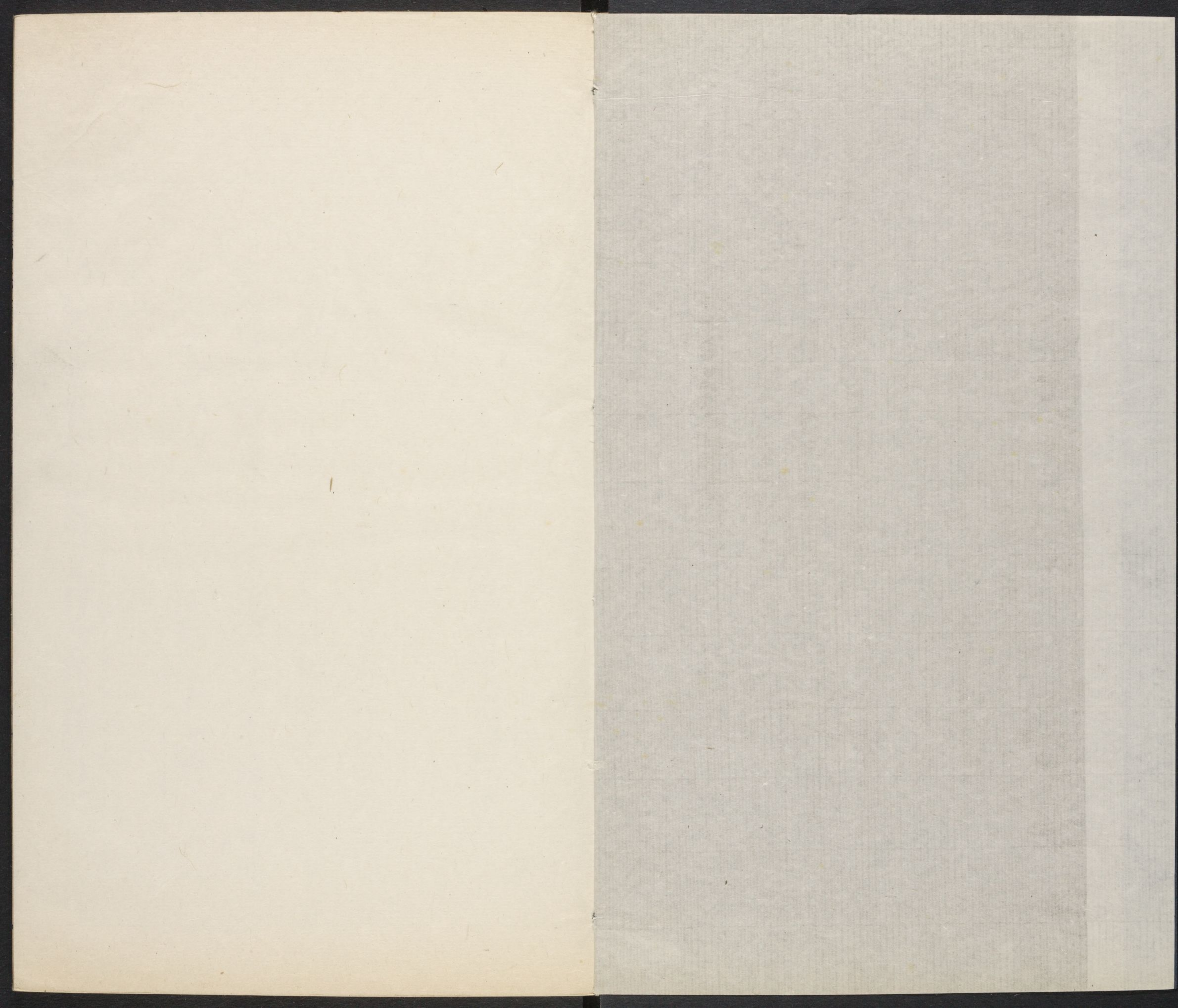


T 3210/8546.81

6



公署

公署

以...

...

...

...

...

...

錢塘縣志卷之五

錢塘縣知縣南樂魏嶮纂

公署

堂以聽政室以攸寧皆臣工宣德達情盡忠補過之所也錢雖一邑而大小公署自督撫而下凡二十餘官於茲者爲保障弗爲繭絲爲甘棠弗爲傳舍則小臣之廉皆仰大臣之法敢不勉與志公署

邑治

錢塘縣在府署右其舊治凡四一在靈隱山麓一在錢

哈佛大學漢和
圖書館珍藏印

錢

湖門外皆漢魏時治也武德四年再徙錢塘門內三十步今教場地唐治也南渡後尋入景靈宮禁衛又徙紀家橋以華嚴寺故基為之宋時治也在國庠之

西南紹熙二年參政樓鑰為題名記畧曰錢塘古都會繁華甲于東

南高宗南巡駐蹕于茲歷三朝五十餘年矣民物百倍于舊附郭二邑事體寢重他郡邑莫敢望紹興二十七年以錢塘仁比開封府祥符兩赤縣中書擇材授任秩滿許以陞擢于是選任又重仁和乃錢塘之分故錢塘為尤重焉紹熙二年宋君玠始至與滯撥煩坐以無事首作孔子廟以崇儒風建狴獄以清囚繫又哀彙前任人名字將刻石以記縣既甚古蒐考史牒自宋元嘉劉道真至吳越羅隱凡得十人本朝張君房而下至今三十九人具載歲月使後有考焉三十九人姓氏具載官師志歷元及明

洪武四年知府劉文以附府署為便徙今處在城西

南之豐寧坊前臨吳山右帶湖水清波門湖水自流福溝入宣化橋

國朝因之正治曰如保堂堂甬路曰戒石亭曰朝宗首縣

門曰儀門又東為正門如保堂北曰亦保堂為衙舍

堂東西為庫又東為典史廳華庚記曰錢塘尉承平時號八仙裕陵覽西湖

圖嘗有真仙尉之語則有真仙亭東坡帥杭率賓僚來遊則有英遊閣林和靖訪謝尉賦秋水芙蓉詩則有詠物樓陳後山與寄高遠形于篇詠願得終身為禦寇亦可想其盛也南渡後公宇弗存僑寄昭慶寺自駐蹕為行都錢塘為赤縣尉職始冗官府百需悉倚辦焉文書督趣旁午有叫呼於門吏縮頸潛遁尉惴惴救過不給奚暇營繕為哉嘉泰辛酉永嘉高君不倚實來環視官舍棟撓椽腐若將壓焉欲增葺顧

自謂身為親民官毫分未及田里不敢問越明年歲稔官閒乃謀工師乃度經費乃有請于郡邑雖上下一辭或相茲役然聚財時強力有未及又明年將瓜及曰是豈可累後人乃捐已俸并郡邑所助撤而新之廳堂舍廬室二十有一間堂曰擢桂曰平湖亭曰真仙軒曰清風今大叅許公為之隸古以扁其楣既成欲以先後蒞職姓氏刊諸石歲月遠者莫考獨張仲彥見於王隨放生碑許淳仁見于東坡奏議他不可復得乃斷自紹興二十四年而下得十有七人求記于余余以尉之官最卑有材未易展信足以孚乎下而道不能獲乎上雖有志奚其遂高君蒞官甫數月以鎖廳登太常第雍容閑雅裁制有餘題名小事倘職分所關有一未舉決不暇及今也易隘陋之居為高明在筆楚塵埃間文之以禮樂百廢具興一毫無擾亦可謂難矣余故樂為之書且以告後來者云後復傾頽寶慶元年冬尉余天任復新葺之袁肅為記

其西為丞解又西為簿解今簿吏解堂前東西為

六房

分二十
五房科

朝宗門外東為土地祠西為獄儀門外

東曰見賓館西曰申明亭旌善亭又西有輕監萬曆

三十三年令聶心湯以囹圄幽隘輕重溷處故特建

此以處矜疑者

康熙五十三年六月廿三日大火
燬焉五十四年署縣令樊琳重構

屬署有儒學

在縣東南之芝松
坊二畝詳學校

西溪稅課局

在縣西二十七里西溪市明洪武中建
成化四年併安溪奉口稅課司後另置

安溪奉口稅課局

在縣西北五十里古蕩明
洪武中建後歸併西溪鎮

河泊所

在縣西北九里古
蕩明洪武中建

浙江驛

在縣南十里瀕江龍山閘左明洪武
中建成化中修萬曆五年復民侵地

龍山閘 在縣南十里 瀕江舊革 跨浦壩 在縣東南 五里舊革

預備倉 城北二畝 觀音橋南舊 名老人倉 今稱錢塘倉

便民倉 調露鄉北新橋 南河西水次

常平倉 有四東倉在松盛二畝 今貯布政司南米西倉 在四都一畝 倉廢址存 南倉在欽賢十四畝 北

倉在下扇五 畝倉廢址存

總治

督府部院 舊為總兵府 院東有雄鎮樓 國朝康熙七年 總督趙廷臣重

建井榦彫甍 坊二東威震東南西風清海甸 卓立雲表

巡撫都察院 在斯如三畝 通江橋東明嘉靖二十四年 御史朱紉併三皇倉改建 三十五年燬總

督胡宗憲重建添設諸司候廳 廢官署規制名總督 府云萬曆五年巡撫蘇徐枋始為題名記 國朝康

熙五十三年正月初 其北有鎮海樓 吳越時為 八日夜燬本年重建 朝天門 其東

有鎮東樓 錢鏐平董昌為鎮海鎮東西軍 坊二東保 節度使兼領兩浙此其遺意

障江藩西澄清海甸

巡按察院 在馨如坊鳳山門北元時置江南行御史臺 治江南三省之地 歲遣監察御史二謂之守

省御史一在紀家橋之左 西湖書院之西為守省察 院之署名北察院後改為按察分司一為監燒昏鈔

御史之署名南察院即今處明嘉靖十九年巡按御 史王紳大加恢拓吏部右侍郎蘭谿唐龍為記 國

朝順治十八年奉裁康熙五十五年巡撫徐 建供 新

萬歲龍亭於上凡遇 朝賀節及拜進表箋恭迎

詔旨之事率僚屬官吏行禮於斯焉 木牌坊二東咫尺不違西會同有繹

巡鹽察院

在芝松二嶺宗陽宮之東北傳法寺左明正統三年建弘治十四年監察御史方溢重修

浙江提學副使吳江趙寬為記嘉靖二十年監察御史唐臣燬傳法寺拓基重修刑部尚書蘭谿詹龍為

記 木牌坊二東曰教揚西曰貞肅 已 圮

浙江布政使司

在太平坊大街面蛾眉山舊志宋設安撫使于杭總州郡兵民之政南渡初杭

為行在所其權視他道為重改為秘書省元至元二十六年自揚州遷江淮行省于此并開元宮址廣之改曰浙江等處行中書省總兩浙福建江西四道其權亦重于他省至正初燬三年丞相別兒怯不花復購民地以拓其制翰林學士歐陽元為記十二年兵燬平章慶童重建明洪武元年置浙江等處行中書省九年改今司署十五年割直隸嘉湖二府隸浙共領府十一州一縣七十五永樂十七年火宣德間左

布政使黃澤重建正德元年前布政使李贊又加修飾禮部主事楊循吉為記嘉靖元年前參政顧璘建

紫薇樓于後堂陝西提學副使唐龍為記崇禎中燬樓後壘石為山構亭其上曰後樂山下有松化石節

理宛然枯枿也左布政使靈 外有木牌坊二東曰甸寶許贊右布政江鉉為銘

宣西曰屏翰 舊 圮

布政司分署有六

督糧道

在司南蛾眉山麓與布政司對後圮 國朝康熙初年參議辰州劉昌言重建

杭嘉湖分守道

在鎮海樓南舊為巡視公署稱侍郎府 元西天寺基地 國朝初為會議府康

熙元年改 水師公署

寧紹台道

在運司河下元行 宣政院地今廢

金衢嚴道

在清望街舊鎮守府後園初改清軍道後改金衢嚴道

溫處道

在新宮橋東割宗陽宮地建國朝康熙三年火今為織造府分署

杭州府

在豐寧坊縣治東竹園山淨因寺基隋開皇九年建治于鳳凰山柳浦西唐因之永泰元年盧

幼平來為刺史李華撰廳壁記五代吳越錢氏即州治建國宋初納土復以其國為州治建炎三年改為臨安府紹興元年建行宮于鳳凰山遂徙今處歷元及明皆因之弘治十五年知府楊孟瑛以正堂門庫及獄屋皆就傾圮遂狀其事告于先後巡臺乃大加修治自為記嘉靖二十一年知府陳任賢重修親賢館兵部員外郎錢塘吳鼎為記石牌坊二東曰親民西曰平政

杭州府正堂之東為清軍同知廳西北為管局水利通

判廳正堂之西為理刑推官廳

明萬曆初推官王蒞改碧蓮館為之在縣

治西 國朝康熙年奉裁今改為理事廳

仁和縣治

在府治東與本縣治左右相向

杭州府儒學

在太平坊陵家橋

仁和縣學

在府學西

聶心湯曰邑署上有郡署有藩署有撫按署皆得南

面臨我而我不得尚也故第紀地制與文闕焉臬署

在仁和疆例不得紀臨我者實典型我其不紀之則

闕典也其紀之則又尚故紀最著者先朝紀名曰漢

都尉任延太守第五倫吳督護顧眾晉刺史陳項唐

節度韓滉觀察李栖筠李德裕李景讓刺史宋璟李
泌白居易宋制置王淵韓世忠張俊安撫胡唐老轉
運陳堯佐張夏提點陳桷王珏劉燾胡隸孫子秀陳
垵提舉顏師魯羅黥郡守范旻張詠薛暎馬亮范仲
淹張方平梅摯胡宿祖無擇趙抃陳襄蘇頌蘇軾李
偃張閣呂頤浩張澄趙子瀟李椿李芾紀畧曰督撫
則有夏元吉之治水周忱之岸海胡宗憲之戡倭趙
炳然之兵治張佳胤之定亂甘士价之倡道拯溺直
指則有荆茂之定賦唐鳳儀之變俗張縉之折逆傅
鳳翔之清南湖龐尚鵬之創條鞭藩伯則有安然之
隄江黃澤之停徵劉大夏之推誠下寮何天衢之畏
揖大鎚劉節顧璘之政學兩優朱裳之裘褐不備叅
藩則有黃勉之罷貢柳箱青器韓雍之黜貪理冤均
循平市臬憲則有周新之決獄如神軒輓楊繼宗之
一介不取朱欽之忤逆瑾李承勛之賑饑楊瑄之築
塘劉洪之編隸僧尼吳琳之清醮郭觀之嫉惡如仇
韓邦奇劉唐之風裁學憲則有吳伯通之引拔國士
趙寬劉瑞之停行好古何塘盛端明之育才張悅之

去糊名而絕私請汪文盛之賞識神駿陸深薛應旂
 之正體斥浮林雲同林大春之拔材屠義英滕伯輪
 之興學貞範蘇濬之藻鑿明敏郡守則有王與福之
 輯和草昧楊孟瑛之濬復西湖梁材之準定糧額留
 志淑之裁折逆貂婁志德之罷傳省員陳仕賢之瘠
 已勤民張振之之真率不阿吳自新之恬和咸理郡
 佐則有馬偉之清葺岳基喻均之博亮易輓之廉幹
 段信之平允功著前朝不盡紀功不及邑也功在近
 時不敢紀其人存也人逝矣有紀不紀其事恒也第
 紀功著論定為邑世世典型者若此

寄治

織造府二

在太平坊旗纛廟之東西東為廨宅西較工
 作 國朝設官五一仍舊署一割虎林書院

之半為署其三改溫
 處道分署為廨宅

工部分司

在芝松二首巡鹽察院之西改船司為之本
 宋德壽宮後圯址明永樂中都內臣掌海船

互市景泰四年乃建為署成化七年設關抽分木稅
 建署于候潮門外俗稱南關以別北關嘉靖三十六
 年倭犯南關撫按以其逼城折毀之員
 外郎李方至其題命擇地重建改今處

兩浙鹽運使

在湧金門內太平坊宋轉運司治也錢氏
 納土是年五月始置轉運使司熙寧七年

分浙東西為兩浙路轉運使于杭州置司轉運職本
 漕輓其權甚重而鹽課特一事耳先是太平與國三

年開署于鳳凰山雙門內為南北兩衙徙今處元至正十四年改為都轉運鹽使司明因之 國朝康熙五十年改為鹽驛道

分司四曰松江曰嘉興曰寧紹曰溫台領鹽課司三十

有六司外有樓重建

浙江都司

在布政司西昉于唐置江東防禦使主治兵時以杭州刺史領之光化二年徙鎮海軍為

寧海軍宣和二年命守臣領浙西安撫使置安撫司元于取宋之初置兩浙大都督府罷置浙江行省于杭兼掌兵領各萬戶府明洪武三年置杭州衛都指揮使司都指揮使徐司馬即其地建署八年改今名領衛一十有六守禦千戶所五都指揮使王誠陳恒又高大其堂宇僉事陳璠張東旭先後增置嚴翼堂建德司外有木牌坊二東曰壯猶西曰為憲舊

杭州府前衛右衛

在都司左右相向明洪武初未設本衛時有五千戶所八年改為浙江都

指揮使司改杭州衛為杭州前衛仍統五所前衛初名錢塘衛後易右衛又易今名

府屬稅課司

在太平坊明吳元年建于井亭橋東洪武三年燬八年建今處俗稱中務

江漲稅課分司

在城北隅一畝明吳元年建北門外洪武二十五年移此

城南稅課司

明吳元年建南上隅洪武五年移浙江亭之左在下隅二畝

黃册庫

在府學左 國朝康熙年有 事蠲賑積穀于此以備荒歉

勝安倉

在斯如坊 總兵府右

武林驛

在芝松二畝明吳元年建武林門外洪武七年徙今處改元財賦都總管府為之 國朝布政

使馬如龍謂驛館本皇華駐節之所今久廢傾圮不理乃改建為育嬰堂初育嬰始自南宋久廢弗舉章

士旭者字念修一鄉之善士至是始為之倡卜築吳山之麓擇主者一二人置簿錄所棄兒及乳媪名數月朔望必躬詣其所名媪抱兒立堂下以次觀之寒者授以衣疾病者予之藥有死者為給棺殮又視兒所衣垢令浣濯之敝令為補紉而襄其事者武進士王之策贈中書姚士章然立心誠而任事久唯士旭歷四十年如一日也後布政馬如龍別建保赤堂于武林驛下有司取士旭育嬰法以為法仍請士旭董其事士旭以老辭然猶朔望往視佐以私財物於是方伯卓楔以表之曰樂善不倦而錢塘邑令遲斫亦旌其門為博濟遺風其

他行義復多類此云

織染局

在布政司後明永樂間建先是洪武二年嘗建局于斯如坊名舊局後廢併此署雖郡屬而實織造御用袍服規制弘敞堂宇共百餘楹盡丹漆藻繪大都同內制歷年增建更多有堂曰經綸蓋中官督程銷工處也總督尚書胡宗憲為記後積善橋復有新局隆慶中改尚書趙文華宅為之督織歲造于

此

道紀司

明洪武十五年
建署佑聖觀

署餘

聚星公署

在虎林書院後明萬曆二十七年令聶心湯改建

留賓館

有四一在巡撫院左一在按院後一在布政司對一左縣治東運司河下

館舍

十七又
縣北出武林門外由北郭總舖北抵武康

縣界舖六曰北新舖板橋舖良犬舖宦塘舖奉口舖

洛瀆舖西抵餘杭縣界舖三曰觀音舖蔣公舖老人

舖北新九舖為偏僻兵三十名每
縣南出鳳山門迤

南曰南關駐節抵富陽界曰定南公館自布政司前

總舖出清波門南抵富陽界曰萬松公館舊為舖年久傾圮萬

曆五年知府吳自新重建舖六曰洋泮舖進龍舖范

村舖新砂舖淳橋舖社井舖自萬松公館東抵蕭山

縣界舖一曰浙江舖萬松八舖為衝要兵四十三名每名銀九兩遇閏加七錢五分

論曰此傳舍也歟哉臨之以朝命寄之以民生仰而

視之有懸魚之梁有留犢之廐退而思之有繫橋之

庭有生塵之旣居此者勉思職守靖共爾位猶懼古

人之不若而可自暇逸乎往稽前哲誰多去後之思

待我後賢免貽覆餗之誚自令署以下皆切于錢塘

者倘取後所傳名宦觀之可不負斯署矣

錢塘縣志卷之六

錢塘縣志

田賦

錢塘縣知縣南樂魏嶠纂

錢塘縣志

則壤成賦載在虞書土田之重由來尚矣蓋任土作
貢者小民分內之事按畝徵輸者

盛朝畫一之規正數之內毫無容缺正數之外毫不可增
明初田土分官民又各分高下等則其後合官民田
為一則杜奸欺而防蠹蝕民稱便焉錢塘首邑自分
為錢江後土田不及仁和而稅糧科則亦與之等第

民力常舒而國用恒足邇者野無不闢而江湖衝激之患日深一日地無曠土而賦有虛賠此大可慮也是必清查詭寄之害禁革浮冗之徵而水衝沙坍之糧悉心籌畫務使

朝廷正供無缺而災黎賠累豁除所謂寄撫字於催科者誠莫急於此矣宋以前細冊無考爰列宋明以及我朝增損之數於後使觀升降焉志田賦

宋

上供折帛錢八萬一千一百二十三貫三百四十三文 畸零錢三萬七千一百七十一貫二百五十二

文 本色絹三千一百六十疋 折綾絹一百二十八疋三丈 產綿五千七百一兩二錢四分 糯米四百三十四石七斗七升六合 白粳米一千七百二十石二斗四升 糙粳米五千九百九十七石六升二勺六抄 茶租錢八百九貫二十九文 役錢夏秋每科八千一十六文

明

洪武十年田地山蕩四千一百七十頃九十四畝

內田

一千九百二十頃八十四畝 地五百七十六頃二十一畝 山一千四百三十四頃八十八畝 蕩二百三十九頃一畝

夏稅 絲一千六百一十一觔 綿二百七十三觔 一十二兩 租鈔一十三錠 三貫五百一文 大

麥七十四石二斗 小麥八百六石六斗

秋糧 米二萬七千三十石 租壹一石

宣德七年官民田土五千八百八十六頃六十四畝

三分六厘基地二萬一千二百一十六間

夏稅 麥八百二十六石八斗一升四合四勺 絲三萬九千三百四兩八錢二分七厘六毫 綿七

千二百八十四兩二錢三分一厘八毫 租鈔七十一貫七百四文四分四厘

秋糧 米三萬二千六百二十二石七斗二升一合二勺 租鈔一百五十文

正統七年官民田土五千九百三十七頃五十一畝

二分二厘四毫基地二萬二千四百五十間

夏稅 麥八百三十三石四斗二升四合七勺 絲三萬九千六百六十六兩二錢二分三厘 綿七

三千四百一兩一錢五分一厘五毫 租七千三貫九百八十五文六分四厘

秋糧 米三萬二千六百五十八石三斗五升四合四勺 租鈔一百五十文

景泰三年官民田土五千九百七十一頃七十六畝

六分七厘七毫基地二萬二千五百五十間

夏稅 麥八百三十三石五斗四升四合五勺 絲三萬九千九百七十三兩七錢六分四厘九毫

綿七千四百一十六兩六錢七分九厘七毫 租鈔七十三貫九百八十六文

秋糧 米三萬二千七百二十石三斗一升六合三勺

天順六年官民田土五千九百八十八頃三十三畝

五分

夏稅 麥八百三十三石六斗五升五合五勺 絲四萬一千三十四兩九錢八分九厘八毫 綿七

千四百三十三兩二錢九分六厘五毫 租鈔七十三貫九百八十六文

秋糧 米三萬二千七百四十石五斗七升八合六勺 租鈔一百五十文

成化八年官民田地山蕩池五千九百八十八頃四

千四十五畝七分七厘一毫基地二萬二千八百二

十間八披 內官田二百九十一頃四分三厘 地一百頃七十六畝五厘二毫 山一百六十

頃四十二畝八分七厘二毫 蕩一百二十頃八十八畝九分 池八分 基地二千八百五十八頃半

民田二千二百一十九頃一十四畝六分三厘八毫 地八百七十七頃七十七畝七分八厘八毫

山二千五十頃八十七畝七分九厘五毫 蕩一百六十八頃五十六畝四分九厘四毫 基地一萬九

千九百六十九間半四披

夏稅 內官田麥一百三十八石七斗四升八合 絲一千七百八十五兩四錢九分七厘五毫 租

鈔四貫四百八十八文一分四厘 地基地麥二十石四斗九升九合五勺 絲五百五兩五錢一分二

厘 綿四百二十九兩五錢四分九厘九毫 租鈔四十九貫三百七十三文一分六厘一毫六絲 山

絲二百五兩一錢三分四厘二毫 租鈔三十七貫三百八十五文七分八厘 蕩絲一十八兩六錢一

厘一毫 租鈔二貫八百八文九分一厘八毫四絲 民田麥四百七十八石七斗五升八合六勺 絲

二萬一千兩五錢四分三厘三毫 地并地基麥一百九十五石四斗二合六勺 絲一萬二千七百二

十一兩三分四厘四毫 綿七千一十八兩四錢二分五厘六毫 山麥二斗五升六合八勺 絲三千

六百一十兩六錢四厘五毫 蕩絲三百六十六兩四錢四分三厘二毫

秋糧 內官田米一萬二百二十石三斗九升八合九勺 地并地基米二千七百四十三石五斗七

升四合三勺 租鈔一百五十文 山米六百二十

四石八斗二升七合五勺 蕩米一千三百八石七

斗七合 池米一斗六升五合六勺 民田米一萬

六千八百二十六石七斗六升三合六勺 山米五

百一十一石五斗一升二合 蕩

米七十石七斗五升三合五勺

成化十八年 官民田地減五百四頃有奇

弘治十五年 官民田地增三十

嘉靖二十一年 官民田地增九

嘉靖四十一年 官民田地增九

隆慶六年民竈等田地山蕩五千九百二十七頃四

十五畝八分三厘四毫六絲五忽七微二塵基地二

萬五千二百九十六間一架 內民田二千五百四頃

七十一畝五分七厘五

毫二絲七忽五微七塵 竈田五十五頃六十六畝

一分六厘二毫 祭田一十七頃七十六畝八分八

厘五毫 旌功地三十三畝三厘四毫 民戶地九

百六十三頃九十六畝四分八厘三毫四絲八忽九

微 山二千一百九頃五十五畝九分二厘三毫一

絲四忽二微九塵 旌功蕩四十畝四分一毫四絲

民戶蕩二百七十五頃五畝三分七厘三絲四忽

九微六塵 基地二萬五千二百九十六間一架

夏稅 麥八百四十石八斗八升五合四勺二抄 絲

綿四萬九千二百八十九兩五錢二分六厘七

毫七絲 租鈔一十四錠三貫九百九十二文四分

起運京折銀五百四十四石三斗六升全折每石

折銀二錢五分共銀一百三十六兩九分每兩外扣

解京路費銀二分五厘 折絹絲綿三萬三千二百

八十八兩二錢八分六厘三毫每絲綿二十兩折絹一疋共絹一千六百六十四疋一丈二尺四寸二分九厘四毫五絲 存留本府織染局絲一萬四千六百二兩三錢七分一厘八毫今本縣新增會計併入局絲一千三百九十八兩八錢六分八厘六毫七絲每兩折銀四分三厘七毫五絲共七百兩五分四厘二毫七絲五忽五微二沙五塵 食銀庫鈔一十四錠三貫九百九十二文四分每貫折銀二厘共銀一錢四分七厘九毫八絲四忽八微 廣積庫麥二百八十九石七斗三升一合九勺今本縣遞年新增會計併入麥六石七斗九升三合五勺二抄共麥九十六石五斗二升五合四勺二抄每石連耗折銀五錢五分本折中半解府貯庫以銀五錢抵石放給五分作為糧倉料 農桑絲綿四十四兩五錢六分三厘九毫五絲折絹二疋六尺八寸四分 五厘九毫二絲五忽八微二沙三塵

秋糧 正耗米四萬三千九百三十石二斗七合九勺二抄一撮

起運京庫折銀米共一萬二千四百三十九石八斗六升二合九勺全折每石折銀二錢五分共折銀三千一百九兩九錢六分五厘七毫二絲五忽每兩外解解京路費銀二分五厘 京倉兌運漕糧米共一萬四千一百石每石加耗米七斗七升本色兌漕糧每石隨船耗米四斗蘆蓆米一升交給官軍令運折色 輕賚每石加耗三斗六升該耗米共五千七十六石全折每石折銀五錢解淮安府貯庫聽給官運沿途剝淺等項并協濟造船支用 徐州廣運倉改兌米八百二十七石每石加隨船耗米四斗二升蘆蓆米一升交給官軍領運 永福倉米四百一十三石每石加耗米并脚船米五斗俱本色願納折者每石連耗折銀六錢存留兌軍行糧米共一千三百四十二石八斗五升七合每石加耗米五升該耗米六十七石一斗四升三合共正耗米一千四百一十石每石折銀六錢共折銀八百四十六兩以銀五錢抵米一石外給軍餘銀一錢解府聽候司道明文

支用 本府廣豐倉秋米共二千八百五十六石
 四斗八升九合八勺七抄二撮二圭八粟九黍內
 本縣有徵米二千四百二十一石九斗八升九勺
 七抄二撮三圭八粟九黍六廩每石加耗米并船
 脚米五升本折中半折色內扣官俸四百一十二
 石八斗每石連耗折銀八錢解府貯庫放給三司
 首領等項俸糧餘徵本色每石連耗折銀五錢五
 分解府貯庫以銀五錢抵米一石本折相兼放給
 官軍孤鐸餘銀五分作為白糧料尚欠本色米共
 四百三十四石五斗八合八勺三抄七撮六圭一
 粟九粒四廩每石加耗并船脚米五升會計歷年
 查將本縣支剩監糧并新城縣支剩秋監餘米補
 足 嘉興府海鹽縣廣儲倉秋米七百七十八
 石一斗五升五合五勺七抄二撮三圭三粟五粒
 九黍一廩係預備改派之項原不加耗本折中半
 折色每米一石折銀五錢五分解嘉興府收支
 本府支銀庫鈔租一百五十文每百折銀三毫共
 銀三毫五絲 鹽糧原屬新增并遇有閏年徵

米二千四百五十三石三斗八升一合二勺五抄
 每石加耗并船脚米五升本折中半折色每石連
 耗折銀五錢五分解府以銀五錢抵石給軍餘銀
 五分作為白糧倉料 儒學倉鹽米三百五十石
 全折每石加耗并船脚米三升折銀八錢解府貯
 庫聽給師生俸廩 本儒學倉鹽米三百五十石
 全折每石加耗并船脚米三升折銀八錢解府貯
 庫聽給師生俸廩 撥派兌軍項下楞木松板折
 銀米三十七石三斗六合五勺每石折銀五錢共
 銀一十八兩六錢八分二厘五毫內銀二兩八錢
 二分以銀四錢准楞木一根共准七根五厘餘銀
 一十五兩八錢六分二厘五毫以銀二錢五分准
 松板一片共准六十三片四分五厘隨同正糧交
 給官軍領運 鹽米餘五百六十九石三斗四合
 六勺八抄七撮五圭
 撥兌兵餉等項支用
 鹽鈔折銀一百三十七兩九錢九分二厘九毫二
 絲八忽一微四塵二渺八漠遇閏加銀一十一兩

四錢九分九厘四毫一絲六微七塵八渺
六漠內派起存各半起運加路費一分

萬曆十年官民田地山蕩六千四百六十七頃五十

畝七分四厘二毫

萬曆三十三年官民田地山蕩基地六千四百七十

二頃五十三畝一分四厘二毫有奇
內徵田二千四百七十五

頃九十六畝七分五厘有奇
折田七頃四十三畝六厘四毫有奇
竈湖田六十九頃八十三畝

七厘二毫
學田三頃一十五畝二分
下則沙田四十二頃八十一畝二分九厘四毫有奇
旌功田七頃九畝二分八厘
徵地一千二十四頃

二十七畝七分五厘有奇
折地二千七頃五十二畝四分一厘八毫有奇
下則沙地一頃一十三畝八分一厘八毫
土山一千四百八頃一十八

畝七分三厘八毫有奇
石山六百一十八頃七畝六分二厘九毫有奇
告折山四百六十七頃七十六畝四分五厘四毫有奇
旌功山二頃四十一畝八分六厘三毫有奇
旌功蕩七十五畝四分九厘
徵基地二十七頃八十三畝六分五厘六毫有奇
旌功基地一畝二分二厘有奇

夏稅
制入條編銀三萬二千三百七十兩六錢九分有奇
年額增入條銀二千二百二十六兩七錢二分有奇
正額新增共該三萬四千五百九十七兩四錢一分有奇
徵田每畝六分七厘八毫
折田每畝四分三厘三毫
竈湖田每畝七分八厘
學田每畝三分一厘七毫
下則沙田每畝五分一毫
旌功田每畝一分七厘八毫
徵地每畝四分二厘二毫
折地每畝四分八厘
下則沙地每畝三分三厘
旌功地每畝六厘四毫
土山每畝八厘六毫
石山每畝二厘四毫
告折山每畝四分五厘四毫有奇
土山每畝九厘六毫
石山每畝四厘
旌功山不起科

稅	徵蕩每畝三分四厘一毫	旌功蕩每畝一分	徵基地每畝八分五毫	旌功基地每畝一分二厘	制出稅銀兵餉驛傳馬價	京庫米麥	折絹絲綿	織染局絲	資盈庫鈔	庫積倉米	三六輕賚	正改兌項下蘆蓆	正耗米	兌軍行	糧楞木松板過江脚米	河工	修河	永福倉	米協濟嘉興府解役	寧波府充餉	廣豐倉孤	鐸秋鹽官俸白糧米	府縣儒學倉米	軍儲	虎雲猛金背金工	田地兵餉	加派兵餉	驛	道站銀	馬價	共銀一萬九千一十九兩九錢七分有奇	額辦	管筆料	銅絲鐵線	貓紫	竹	白硝麂皮	藥材	弓箭弦條	甘蔗	共銀三百三十七兩九錢二分有奇	坐辦	牲口	菓品	蠟茶	筴筍	曆日紙料	淺船漆木	料	四司工料	歲造緞疋	共銀一千四百七十三兩六錢九分有奇	雜辦	聖節祝壽朝賀	給繇謁廟行香	鄉飲	迎春	祭祀	各署修理	鋪設儀仗卷箱紙劄心紅	上司陞遷祭門祭
---	------------	---------	-----------	------------	------------	------	------	------	------	------	------	---------	-----	-----	-----------	----	----	-----	----------	-------	------	----------	--------	----	---------	------	------	---	-----	----	------------------	----	-----	------	----	---	------	----	------	----	----------------	----	----	----	----	----	------	------	---	------	------	------------------	----	--------	--------	----	----	----	------	------------	---------

船	使客輿皂程給	部運委官水手	鄉會文	武科舉	生儒考試	孤老柴布軍器路費	帶	徵課鈔	戰船	草蕩	雕填	工匠募夫	募	役	輪坊書手	馬匹	盒担	預備雜用	預	備優免	總府傘桌	附織造府心紅解扛水手	共銀六千七百三十二兩一錢六分有奇	徭	役	解京富戶銀	三院兩關各司道運府衛縣	學倉稅舖司各署門子皂隸甲首健步弓兵舖兵	解戶船手應捕獄卒斗級巡攔水手夫役等工食	府縣學新官家伙	歲貢路費	附載織造府	皂兵夫	嘉湖兵巡道冗役門子	軍門冗役皂	隸	本府充餉舖兵	本縣充餉皂隸水兵民壯	等工食鹽鈔	共銀七千三十三兩六錢七分有奇	額外	胖襖銀五百二十五兩六錢九分有奇	五年一徵	膳錄書手工食銀七十兩三年一徵	餘多丁銀除增民壯二十名工食一百四十兩外	銀一百兩零五錢六分有奇存補每	年備用不足之數縣令聶心湯叅出
---	--------	--------	-----	-----	------	----------	---	-----	----	----	----	------	---	---	------	----	----	------	---	-----	------	------------	------------------	---	---	-------	-------------	---------------------	---------------------	---------	------	-------	-----	-----------	-------	---	--------	------------	-------	----------------	----	-----------------	------	----------------	---------------------	----------------	----------------

帶徵

安溪奉口稅課局鈔折銀一百二十九兩三錢二分五厘六毫有奇 西溪稅課局鈔折銀一

百四兩五錢六厘一毫有奇 河泊所課鈔折銀六十七兩七錢九分五厘二毫有奇 漁課魚膠

翎羽折鐵銀二十二兩五錢八分三厘有奇遇閏俱加額

秋糧

制入米麥二萬三千二百六十石一斗四升有奇鄉民每口徵米二升四合七勺 徵田每畝

米六升六合七勺 湖竈田每畝米三升 學田每畝米六升六合七勺 下則沙田 旌功田不

徵米與折田同 徵地每畝米三升七合一勺 土山每畝米三合五勺 石山同 徵蕩每畝米

三升 徵基地每畝米六升六合七勺 制出京倉正耗米一萬九千七百四十石 廣運倉改兌

正耗米一千一百五十七石八斗 廣積倉麥一百四十三石六斗六升有奇 廣豐倉孤鐸口糧

秋鹽糧米二千二百三十二石三斗八升有奇額缺補以鄉民口糧

天啟元年加地畝餉

戶部三厘五毫兵工二部各一厘并原派三厘五毫每畝共九厘謂之九厘銀天啟初年入額按萬曆三十九年巡撫高舉疏稱先年節經詳議刊有賦役成規及均平錄賦役錄等書通行遵守不啻備矣今年三十餘年時異事殊不無增益故原額之外又有碑額續增碑額之外又有續加者皆書未載閭閻耳目迄無畫一吏胥那移易于生奸又云實共加銀七萬四千一百零米三千七百零蓋較之舊錄雖有加增之名而復之見徵則灼有減除之實云云則條編之外復又加派似不始于天啟而九厘一項漸次加增則啟禎兩朝勢有不容已者矣

崇禎十五年

田二千六百九項九十五畝七分九厘六毫零內學田竈田告折田旌功田下

則沙田同前沙地一千八十七項五十四畝七分六厘內告折地旌功地下則沙地基地同前旌功

基地原額二畝零 萬曆癸丑拓祠旁地建會真軒共二畝四分九厘 先是十二年每畝加銀一分并九厘一項兵興孔亟屢次漸加至五千餘總謂九厘銀 按賦有定數不可漸加也自天啟有九厘之日本無名也而加入額內遂為額賦矣崇禎十二年每畝又加一分本無名也而加入額內又為額賦矣自此以後加者不已而民益困而皆由九厘作俑君子是以惡言利之臣也

國朝

順治二年原額田地山蕩屯地沙地共六千五百一十頃二十八畝九分六厘四毫有奇

順治十四年九月初四日

皇帝勅諭朕惟帝王臨御天下必以國計民生為首務故

禹貢則壤定賦周官體國經野法至備也當明之初取民有制休養生息至萬曆年間海內殷富家給人足及乎天啟崇禎之世因兵增餉加派繁興貪吏緣以為姦民不堪命國祚隨之良足深鑒朕荷

上天付託之重為民生主一夫不獲亦疚朕懷凡服御膳羞深自約損然而

上帝

祖宗百神之祀軍旅燕饗犒錫之繁以及百官庶役餼廩之給罔不取之民間誠恐有司額外加派豪蠹侵漁

中飽民生先困國計何資茲特命戶部右侍郎王弘祚將各直省每年額定徵收起存總撒實數編撰成帙詳稽往牘叅酌時宜凡有叅差遺漏悉行駁正錢糧則例俱照萬曆年間其天啟崇禎時加增盡行蠲免地丁則開原額若干除荒若干原額以萬曆刊書爲準除荒以覆命奉俞旨爲憑地丁清核次開實徵又次開起存起運者部寺倉口種種分晰存留者欸項細數事事條明至若九厘銀舊書未載者今已增入宗祿銀昔爲存留者今爲起運漕白二糧確依舊

額運丁行月必令均平胖襖盛甲昔解本色今俱改折南糧本折昔留南用今抵軍需官員經費定有新規會議裁冗改歸正項本色絹布顏料銀硃銅錫茶蠟等項已改折者照督撫題定價值開列解本色者照刊書價值造入每年督撫確察時值題明填入易知單內照數辦解更有昔未解而今宜增者有昔太冗而今宜裁者俱細加清核條貫井然後有續增地畝錢糧督撫按彙題造冊報部以憑稽核綱舉目張勒成一編名曰賦役全書頒布天下庶使小民遵茲

令式便於輸將官吏奉此章程罔敢苛歛為一代之良法垂萬世之成規雖然此其大畧也若夫催科之中寓以撫字廣招徠之法杜欺隱之姦則守令之責也正已率屬承流宣化覈出納之數慎那移之防則布政司之責也舉廉懲貪興利除害課殿最于荒墾照激揚于完欠恪遵成法以無負朕足國裕民之意則督撫之責有特重焉其敬承之毋忽

明嘉靖年龐公尚鵬立一條鞭法自順治十四年奉欽定賦役全書舉凡徵民之財用民之力彙入全書科入

由軍在內者則為經制在外者即是私派是以官府無捉襟露肘之虞衙役有代耕餬口之資小民免濫徵橫歛之苦

功令煌煌炳如星日誠萬世無敝之良規也

康熙六年清丈實田地山蕩屯地沙地共六千五百

二頃六畝九厘二毫有奇

內徵田二千四百七十四頃二十一畝二分二毫丈

缺田三十九頃一十八畝九分七厘九毫零實田二千四百三十五頃二畝二分六厘三毫零

學田三

頃九十五畝二分丈缺田六毫零實田三頃九十五畝一分九厘三毫

籠田六十九頃八十三畝七厘

三毫丈出田一頃一十七畝九分六厘四毫零實田七十一頃一畝三厘七毫零

告祠祭田一十二頃

一畝六分九厘九毫零丈缺田四畝四分三厘七毫
 零實田一十一頃九十七畝二分六厘一毫零 旌
 功田七頃一十三畝二分八厘八毫丈缺田三厘六
 毫零實田七頃一十三畝二分五厘一毫零下下則
 沙田四十二頃八十一畝二分九厘四毫零丈出田
 一頃一畝七分九厘零實田四十三頃八十二畝八
 厘五毫零 徵地一千二十六頃六十四畝四分九
 厘零滿營圈地二畝四分五厘八毫丈出抵補滿營
 原額外實丈出地七十六頃六十五畝七毫零實徵
 地一千一百三頃二十九畝六分一厘七毫零 告
 折祠祭地二十七頃五十一畝四分一厘八毫零丈
 出地三畝三分六厘七毫零實地二十七頃五十四
 畝七分八厘六毫零 旌功地一頃一十二畝八分
 一厘八毫丈出地一十五畝九分三厘一毫零 下
 則沙地四頃三十六畝二厘三毫丈出地四頃二十
 五畝一分三厘一毫零實地八頃六十一畝一分五
 厘四毫零 基地二十七頃八十七畝五分九厘五
 毫零內滿營圈地二頃二十畝六分一厘四毫零丈

出抵補原額外實丈出地四頃三十八畝四分四厘
 六毫零實地三十二頃二十六畝四厘六毫零 旌
 功基地二畝四分九厘八毫零丈缺地一畝八分二
 厘七毫零實地六分七厘零 土山一千四百十二
 頃六十一畝八分五厘四毫零丈缺山三百一十七
 頃三畝六分八毫零實山一千一百九十五頃五十
 八畝二分四厘六毫零 石山六百一十九頃五十
 六畝九分八厘七毫零丈出山九十二頃七十九畝
 八分八厘零實山七百一十二頃三十六畝八分六
 厘八毫零 告拆土山二百二十三頃九十七畝六
 分九厘九毫零丈缺山四頃二畝五分九厘一毫零
 實山二百二十九頃九十五畝一分七毫零 告拆
 石山二百二十三頃九十八畝一分九厘九毫零丈
 出山三十六頃五十一畝五分八厘二毫零 旌功
 山二頃四十一畝一分二厘零丈缺山一十六畝三
 分五厘六毫零丈出實山二頃二十四畝七分六厘
 四毫零 徵蕩二百八十七頃二十五畝五厘零丈
 出蕩三十三頃四十畝七分六厘二毫零實蕩三百

二十頃六十五畝八分一厘三毫零 旌功蕩七十
五畝四分九厘交出蕩二畝三分四厘一毫零實蕩
七十七畝八分三厘一毫零 新漲沙地一項七十
九畝一分七厘一毫 前衛原額在城屯地二十七
畝二分三厘三毫零滿營界墻基址奉文除額 右
衛原額在城屯地五頃八十五畝一分二厘七毫文
出四畝三分九厘四毫零實地五頃八十九畝五分
二厘一毫零 附廓上下圩沙地二頃二十二畝五
分三厘安吉定南鄉沙地三十三
頃八十七畝一分一厘三毫零

按自明萬曆年間丈量田地以來時異代殊授受屢
易經界不正而豪強影佔移甲換乙之弊叢生富者
有田而無賦貧者或有賦而無田此文量之舉所以
正經界安民生也康熙二年奉 文清丈其法一里

舉一齒德兼優之人為公正總司其事然後遴選書
算手弓索手各一人用烙印以防欺弊每戶給一印
鈐號單填明業主姓名并原辦畝分字號畝數後將
今丈之數如式繪圖開明東西南北四至各計幾弓
幾分共積幾弓幾分算該幾畝幾分一存業主一繳
有司彙造魚鱗文冊悉照新丈起科奸猾無所詭法
而善良得以蒙庥不數月報竣斯稱仁政已然在
朝廷本意原欲均田糧以甦虛賠並非盡地利以圖增賦
後有舉行不可不體此意也

康熙十二年額載田地山蕩人丁徵銀四萬五千一

百六十一兩一分三厘有奇

內徵田每畝徵銀九分九毫該銀二萬二千一

百三十四兩三錢五分五厘六毫零每畝徵米七升二合四勺該米一萬七千六百二十石五斗六升三

合八勺零

學田每畝徵銀四分三厘七毫該銀一

十七兩二錢六分九厘九毫零每畝徵米七升一合

九勺該米二十八石四斗一升二合四勺零 竈田

每畝徵銀一分六厘九毫零每畝徵米三升七合三

勺該米二百六十四石八斗六升八合七勺零 告

祠祭田每畝徵銀五分九厘六毫該銀七十一兩三

錢五分六厘七毫零 旌功田每畝徵銀二分二厘

五毫該銀一十六兩四分八厘一毫零 下則沙田

每畝徵銀六分五厘九毫該銀二百八十八兩七錢

七分九厘四毫零 徵地每畝徵銀五分五厘七毫

該銀六千一百四十五兩三錢五分九厘七毫零每

畝徵米四升三勺該米四千四百四十六石二斗八

升三合五勺零 告拆祠祭地每畝徵銀六分一厘

五毫該銀一百六十九兩四錢一分九厘三毫零

旌功地每畝徵銀八厘一毫該銀一兩四分二厘八

毫零 下則沙地每畝徵銀四分三厘七毫該銀三

十七兩六錢三分二厘四毫零 基地每畝徵銀一

錢一分一厘該銀三百五十八兩九分六毫零每畝

徵米七升二合四勺零該米二百三十三石五斗六

升五合四勺零 旌功基地每畝徵銀一錢五分二

厘該銀一錢一厘九毫零 土山每畝徵銀一分一

厘五毫該銀一千三百七十四兩九錢一分九厘八

毫零每畝徵米四合八勺該米五百七十三石八斗

七升九合五勺零 石山每畝徵銀五厘七毫該銀

四百六兩五分一毫零每畝徵米四合八勺該米三

百四十一石九斗三升六合九勺零 告拆土山每

畝徵銀一分三厘二毫該銀二百九十兩三錢三分

五厘四毫零 告拆石山每畝徵銀六厘一毫該銀

一百五十八兩九錢三厘六毫零 旌功山每畝徵

銀八毫該銀一錢七分九厘八毫零 徵蕩每畝徵

銀四分四厘該銀一千四百一十兩八錢九分五厘
 七毫零每畝徵米三升三合三勺該米一千六十七
 石七斗九升一合五勺零 旌功蕩每畝徵銀一厘
 二毫該銀九分三厘三毫零 新漲沙地每畝徵銀
 三分該銀五兩三錢七分五厘一毫零 前衛原額
 在城屯地原徵銀三兩二錢五分二厘二毫奉築界
 墻基址奉文除額 右衛原額在城屯地每畝徵銀
 一錢三分九厘七毫零該銀八十二兩三錢八分八
 厘一毫零 附廓上下圩沙地每畝徵銀八分該銀
 一十七兩八錢二厘四毫 安吉定南鄉每畝徵銀
 三分該銀一百一兩六錢一分三厘四毫以上二款
 順治十四年全書刊載兵餉項下沙地充餉銀一百
 一十九兩四錢一分五厘八毫不列田地款
 目康熙六年丈量案內清丈畝數報明在部
 又加收雜項米改徵銀九百四十四兩七錢九厘四
 毫有奇內收零積餘米銀四兩五錢一分一厘零

改鼓手米銀二十八兩八錢 孤貧口糧銀七百七

十四兩 鐸戶口糧銀一百二十九兩六錢 蠟茶

拆色銀七兩七錢九分八厘二毫零除界墻屯地減

徵銀三兩二錢五分二厘二毫 又外賦不入地丁

科原額徵銀四百五十七兩六錢四分五厘有奇內西

溪稅課局商課銀七十九兩二錢三厘二毫 安溪
 稅課商稅銀一百二十九兩三錢二分五厘八毫奉
 文歸併南新關 實徵課鈔銀五十三兩六錢八分二
 徵收解 部外

毫有奇農桑銀一兩五錢三分五厘九毫有奇漁戶

出辦魚課膠鉄并新加路費銀三十四兩三錢四分

三厘八毫有奇匠戶班銀一百五十九兩五錢五分
 六厘 共實徵銀二百四十九兩一錢一分六厘零
 人丁五萬口內市丁一萬一千五百五十丁口每口
 徵銀二錢三分該銀二千六百五十六兩五錢例不
 徵米并不派漕項銀鄉民人丁三萬八千五百四十
 口每口徵銀二錢四分四厘該銀九千三百四兩九
 錢每口徵米一升八合一勺該米六百九十五石九
 斗四升五合又康熙四十一年清出市丁銀一兩八
 錢四分康熙四十六年清出市丁銀二兩三錢康熙

五十一年清出市丁銀一兩八錢四分

以上地丁并外賦共徵銀四萬六千三百五十七

兩五錢六分八厘有奇

新增蠟茶時價銀每年
二月確估具題造報

本縣賦役全書開載

起運銀三萬三千二百一兩九錢一分九厘六絲三
 忽六微七塵三渺八纖四沙

解司

戶部項下

京庫麥折銀一百三十六兩九分
費銀三兩六錢七分四厘四毫三絲
京庫

米折銀三千一百九兩九錢六分五厘七毫二絲五
忽 滴珠路費銀八十三兩九錢六分九厘七絲四

忽五微七塵五渺 京庫黃白絹本色銀二百一十五兩六錢八厘六毫八絲一忽三微六塵八渺五漠三纖三沙 京庫絹折銀二千四百二十兩二錢四分一厘二毫三忽八微七塵四渺五漠一埃一纖七分 路費銀二十四兩二錢二厘四毫一絲二忽三塵八渺七漠四埃五纖一沙 折色蠟價銀一百二十六兩六錢一分二厘八毫六微四塵 路費銀一兩二錢六分六厘一毫二絲八忽六渺四漠 富戶銀二十二兩 路費銀二錢二分 甘蔗銀六錢八分九厘九毫三絲九忽 路費銀六厘八毫九絲九忽三微九塵 江南藥價銀一兩三錢三分五厘四毫二絲 津貼路費銀五錢五厘三毫一絲三忽四微五塵 鹽鈔銀六十八兩九錢九分六厘四毫六絲四忽七塵一渺五漠 路費銀八錢二分七厘九毫五絲七忽五微六塵八渺八漠五埃八纖 九厘銀五千三百一十六兩六錢三分五厘八毫 路費銀三十七兩二錢一分六厘四毫五絲六微 絹折銀一兩五錢二分七毫四絲四忽七微九塵三

渺七漠九埃 路費銀一分五厘二毫七忽四微四塵七渺九漠三埃七纖九沙 昌平州銀一十八兩七錢五分 路費銀一錢八分七厘五毫 康熙六年丈量陞科銀一百九十五兩九錢六分七厘九毫四絲六忽二微四塵一渺六漠二埃四纖 康熙四十四年清出市丁銀一兩八錢四分 康熙四十六年清出市丁銀二兩三錢 康熙五十一年清出市丁銀一兩八錢四分 在城屯折銀八十一兩七錢九分四毫七絲 以上共銀一萬一千八百七十四兩二錢七分六厘五毫六絲八忽六塵六渺八漠七埃

禮部項下

牲口銀一十四兩一錢五分 路費銀一錢四分一厘五毫 果品銀六兩六錢 路費

銀六分六厘 藥材折色銀一十七兩九錢七分八厘三毫 津貼路費銀六兩七錢四分一厘八毫六絲二忽五微 筴筭銀七兩九錢九分八毫 路費銀七分九厘九毫八忽 以上共銀五十三兩七錢

四分八厘三毫七絲五微

工部項下

貓紫竹銀五十三兩四錢七分六厘八毫五絲 路費銀五錢三分四厘七毫六絲八忽

五微 白硝麂皮銀二十四兩四錢八分一厘二毫 雕填匠役銀五兩一錢四厘三毫 路費銀五分一厘四絲三忽 羅匠工食銀二十七兩四分 路費

銀二錢七分四毫 漆木銀五兩二錢五分一厘五毫二絲 筆管銅絲等料銀三十一兩三錢一分八厘四毫八絲一忽 牛角銀六百九十兩 路費銀

六兩九錢 箭銀二百九兩二錢 弦銀一百一十五兩 胖襖銀二百二兩九錢二分二厘三毫八絲

八忽 四司工料銀五百三十九兩七錢七分三厘八毫 歲造緞疋銀七百一十一兩七錢六分一厘

一毫 軍三軍器并路費銀二百一十七兩四錢六分一厘五毫一絲五忽 軍器路費銀一十兩八錢

五分七厘一毫一絲 織染局絲銀七百兩三錢九厘二毫七絲五微六塵二渺五漠六埃二纖五沙

春秋二運紙劄什物等銀一十九兩八錢六分九厘 龍袍解損委官水手等銀六十六兩三分七厘八毫

七絲二忽 匠班銀一百五十九兩五錢五分六厘 漁課改折銀一十五兩六錢三分二厘五毫五絲

路費銀一兩六錢一分五厘三毫六絲三忽五微 魚膠新增時價銀八兩四錢六分七厘六毫三絲一

忽二微五塵 路費銀八錢四分六厘七毫六絲三忽一微二塵五渺 以上共銀三千八百二十三兩

七錢三分八厘九毫二絲五忽九微三塵七渺五漠六埃二纖五沙

戶部舊編裁剩充餉項下

順治九年舊編裁剩銀一千八百七十六兩三錢七分四厘二毫二絲七忽七微二塵二漠二埃八纖五沙

路費銀一十三兩六錢四分二毫九絲五忽九微九渺三漠七埃六纖 順治九年裁扣銀三百一十五兩二錢 順治十二年裁扣銀四百三兩六錢 順

治十三年裁修理省城公所銀一百七十五兩九錢八分三厘五毫八絲八微四塵 又裁漕運月糧三

分撥還軍儲銀一百六十二兩七錢一分二厘四毫
 二絲一忽四微四塵二渺九漠七纖四沙 順治十
 四年裁扣銀一千五百二十八兩三錢三分四厘六
 絲五忽 又裁膳夫銀八十兩 順治十五年裁優
 免充餉銀二千九百六十八兩二錢四分五厘三毫
 一絲五忽七微九塵 康熙元年裁吏書工食銀二
 百四十兩 又裁學道考試銀四十八兩八錢六分
 九厘九毫六絲五忽 康熙二年裁倉庫學書工食
 銀一十九兩二錢 康熙三年裁教職經費銀五十
 七兩九錢二分 又裁齋夫工食銀三十六兩 康
 熙六年裁守道經費銀一百九十二兩 課鈔餘剩
 銀一十二兩三錢二分八厘五毫一絲二忽 康熙
 八年裁驛站府夫銀三百三十七兩六錢 康熙十
 四年裁扣銀六百七十兩八錢二分三厘七毫五絲
 又裁扣銀二百三兩二分一厘四毫四絲一忽四
 微八渺 康熙十五年裁扣銀四百一十三兩六錢
 七分二厘 康熙十六年裁扣銀一十四兩一錢七
 分七厘五毫 康熙二十一年裁杭嚴道經費銀二

百四十三兩 康熙二十四年裁學道俸銀八十兩
 康熙二十七年裁歲貢銀六十兩 又裁扣銀三
 百七十四兩五錢九分五厘四毫七絲五忽三微九
 塵一渺 康熙三十一年裁驛站銀八百九兩七錢
 六分九厘六毫四絲九微 以上共銀一萬一千三
 百三十七兩六分八厘一毫五絲五忽四微一渺五
 漠五埃一
 纖九沙

戶部舊編兵餉項下

田地山銀二千二百四十四兩七錢
 六分四厘九毫三絲四忽五微五

塵四渺二漠 均徭充餉銀一百三十四兩四錢
 民壯充餉銀五百八十六兩三錢七分 北關水兵
 工食銀七十六兩六錢七分 原解嘉興府解戶充
 餉銀一百二十二兩 曆日充餉銀四兩七錢 沙
 地充餉銀一百一十九兩四錢一分五厘八毫 會
 裁冗役銀充餉二千九百四十三兩五錢二分六厘
 七毫 文出新漲沙地銀五兩三錢七分五厘一毫
 三絲 以上共銀六千二百三十三兩二錢二分二

厘五毫六絲四忽五
微五塵四渺二漠

解府

戶部本色項下

黃蠟銀八兩五錢四分八厘一毫六絲
三忽一微二塵五渺 芽茶銀一兩九
錢一分六厘九毫二絲一忽二微五塵 新增時價
銀于每年二月間確估時價具 題造報徵銀解府
委官辦料
解部

戶部折色項下

蠟茶銀三十八兩六錢六分五毫七絲
九忽九微五塵 新加銀七兩七錢二
分一厘一絲二忽五微 路費銀四錢八分
七厘九毫九絲一忽九微四塵九渺五漠

禮部光祿寺本色項下

藥材料價銀五兩二分九厘二
毫八絲 路費銀一兩八錢八
分五厘九毫八絲 又時價銀于每
年二月確估時價 題報徵銀解府

工部本色項下

熟鐵料價銀六兩九錢四分七厘八毫
路費水脚銀八錢三分三厘七毫三絲

六忽

解淮

河工項下

修河米折銀一百兩一錢一分一厘四毫二
絲五忽八微八纖一沙五塵 過江脚米銀
一百四十九兩二錢七分 共銀二百四十九兩三
錢八分一厘四毫二絲五忽八微八纖一沙五塵

解督糧道

漕運項下

永福銀二百四十七兩八錢 路費銀一兩
七錢三分四厘六毫 京倉兌運蘆蓆米折
銀七十兩五錢 輕賚銀二千五百三十八兩 淮
費銀一十五兩二錢二分八厘 楞木松板并進倉
脚價銀三十三兩二錢五厘五毫 徐州廣運倉蘆
蓆米折銀四兩一錢三分五厘 易耗米折銀八兩

二錢七分 行糧米折并修船銀九百五十八兩七分二厘六毫二絲 月糧七分給軍銀三百七十九兩六錢六分二厘三毫一絲六忽七微一漠一埃七纖二沙 廩工銀一百七十三兩三錢七分七厘四毫二絲八忽七微四渺四漠八埃一纖 以上共銀四千四百二十九兩九錢八分五厘四毫六絲五忽四微四渺五漠 九埃八纖二沙

加閏

額徵加閏

地丁加閏銀一千六十九兩九錢三分一厘八毫七忽五微五塵三渺二漠七埃四沙 外賦不入地丁科徵加閏銀一十七兩四錢三分三厘七毫八忽七微五塵 除西溪稅課局課銀三兩九錢九分八厘五毫九絲 安溪稅課局課銀六兩七錢九分五厘二毫四絲奉文歸併北新關徵收商稅解部 實

徵銀六兩六錢三分九厘八毫七絲八忽七微五塵

本縣河泊所漁菱戶出辦銀四兩六錢五分九厘三毫歸經費用漁戶出辦銀一兩九錢八分五毫七絲八忽七微五塵 以上通共額徵加閏銀一千七十六兩五錢七分一厘六毫八絲六忽三微三渺二漠七埃四沙

起運加閏

戶部鹽鈔銀 工部本色熟鐵銀 工部匠役銀 工部歲造緞疋銀 工部漁課改折銀

工部魚膠新增時價銀 順治九年舊編裁剩解部銀 順治九年裁扣銀 順治十三年漕運

月糧三分撥還軍儲銀 順治十四年裁扣銀 順治十四年裁膳夫銀 順治十六年裁各官閏

月俸銀 康熙元年裁吏書工食銀 康熙二年裁倉庫學書工食銀 康熙三年裁齋夫銀

康熙六年裁分守溫處道舖兵銀 民壯充餉銀 會裁冗役充餉銀 鹽米充餉銀 以上起運加

閏共實徵銀四百九十兩六錢五厘七毫五微五塵
三砂二漠七埃四沙 又銀一兩九錢八分五毫七
絲八忽七微五塵
係外賦不入田畝

漕運加閏

隨漕本色月糧給運米三百石 隨漕折色
月糧七分給運銀二百一十兩係地丁編徵

驛站加閏

養膳應差夫一百六十七名共銀八十五兩一錢七
分 原編人夫一百一十三名五分共銀七十四兩
一錢 昌化縣協濟銀八兩二錢 武康縣協濟銀
二兩七錢一分六厘六毫 安吉州協濟銀一錢五
分三厘四毫扣留兵餉實該前數每名工食銀五錢
一分 應差馬二十六匹馬頭一名共銀三十九兩
六錢 每匹工食草料銀一兩五錢馬頭一名銀六
錢 公幹官員門皂銀二十三兩一錢 以上驛站

加閏共銀一百四十七兩八錢七分

存留加閏

曆日紙料銀 撫院經費銀 布政司賓館門
子半名 以上三款解司 杭嚴道經費銀
水利通判經費銀 知事經費銀 知縣經費
銀 縣丞經費銀 典史經費銀 本縣儒
學經費銀 西溪稅課局安溪奉口稅課局經費
銀 中務城南江漲北四稅課司巡欄工食銀
浙江驛皂隸二名銀 看守公館門子工食銀
浙江亭水手工食銀 府縣巡鹽應捕工食
銀 布政司總舖司兵工食銀 府縣舖兵工
食銀 衝要入舖司兵工食銀 偏僻九舖司
兵工食銀 各開夫工食銀 各募役工食銀
各衙門公用家伙夫工食銀 以上存留加閏
共實二百二十兩九錢五分六厘八毫 又
不入田畝外賦銀四兩六錢五分九厘三毫

漕糧正耗并行月糧米二萬三千七百八十一石四升八合三勺八抄九撮七圭一粟五粒內

月糧本色給軍米二千二百七十一石六斗四升二

合三勺零 內月糧灰石米四十六石四斗五升九合零折銀徵解

行糧本折米六百一十一石六斗六合 內折色行糧灰石米係逐

年俟回空糧艘到齊糧道派定米數檄行知照折銀起解

改折漕糧灰石米四百四十一石九斗六升六合 折銀

徵解

漕項

實徵漕糧正耗米二萬四百五十五石八斗三升四

合六勺零

存留本色米

祭祀米二石 吹鼓手米一百四十四石 軍孤四名口糧米一十四石四斗 按察司重囚口糧米五十石

府縣重囚口糧米二百四十石 康熙六年丈量陞科米一百一十三石八斗八升九合六勺九

沙二撮八圭七粒六黍一粃一糠 收零積餘米四石五斗一升一合五撮五圭一粟二粒三黍六粃每

年于由單內改米徵銀充餉 孤貧鐸戶田糧米九百三石六斗順治十四年奉 文每米一石徵銀一

兩充餉康熙三年復還孤貧鐸戶照舊徵銀支給以上存留米一千五百一石二斗六勺九抄九撮三

圭二粟九黍七粃一糠 除孤貧鐸戶吹鼓手積餘四米九百三十六石九斗一升一合五撮五圭一粟

三粒三黍六粳改米徵銀外 實徵米五百六十四石二斗八升九合六勺九抄二撮八圭七粒六黍一石八斗八升九合解 又除康熙六年丈量陞科米一百一十三石八斗八升九合解 藩憲南丈米實徵米四百五十四石

漕截銀六千三百三十七兩六錢五分五厘七毫一

絲二忽五微

康熙十年總督劉公兆麒請徵糧期疏 畧曰漕規舊例十月開倉

十一月徵收十二月受兌正月開行二月過淮故有冬兌春開之說蓋使小民輸田畝所出納

上供所入其稱次年起運上年糧米誠便民之深意也近例改爲八月開倉九月徵收十月徵足十一月交兌

十二月開行乃有冬兌冬開之說在主計諸臣以爲天庾玉食所係寧早勿遲故從慎重

國儲起見惟是南方晚稼八月秀而未實必至霜降以後甫能刈獲登場且有遲至十月方纔收割完備者

此乃天下所共知也祇因立有定限徵糧之有司八月不得不開倉九月不得不追比彼印糧官之奉職

循良者尚能體恤民隱稍緩刑責若不肖官役罔顧民艱止知敲扑里甲輸將未齊糧長設措應卯其間

典鬻質當勢所難免故有購糴新嫩之米上倉而駁換不收者有窮窘措處無出而枉受刑比者曠日守

候廢業失時究竟必至十一月甫能糧米完足是從前時日徒爲官役胥差倉歇米牙人等張吻磨牙以

遂其誅求橫索之計于官糧毫無補益而百姓已罹無涯之苦矣若至十月開倉徵納俾里甲以田畝收

獲之米上納完倉則米質圓實既無駁換之煩依限交收亦無刑比之累究竟于完足交兌之期畧無違

悞而百姓實蒙無涯之惠矣抑臣更願皇恩嗣後每年定于十月開倉十一月徵收十二月完兌

開行永著爲例惟嚴飭不許有逾二月過淮及抵通定限則官民兩便東南數百萬戶口咸仰戴

皇仁億萬載于無疆矣

康熙五十五年奉 督憲滿

為嚴革私貼私派之漕弊力行官收

官兌之良規永飭遵守急甦民困事照得浙省漕白正供數將百萬小民分應輸將無不急公願納獨于正額之外歷年有運丁之私貼倉蠹之私派合計不啻三十餘萬皆于兩月之中取盈于三府里民其困缺痛苦不堪見聞究其私貼之原由于道廳衛所各官役扣剋運丁錢糧勒索幫費所致私派之源由于道府廳縣各官役私受州縣漕規烹分常例所致上下通同層層剝削根本不清流弊難除今特將確有實據各例臚列欵項盡數革除務使運丁所領分厘皆得實用里民所完顆粒盡歸正供以清從前私貼私派之錮弊凡官役弁丁各宜洗滌心腸脫換皮骨凜守禁約徹底澄清遵奉科條官收官兌敢有不遵者官弁叅拿丁役杖斃毋視為常行故套置功名性命于不恤也除移咨 漕部院 撫都院會同查禁

并行司道府外合行示禁示仰所屬官弁丁役里民人等知悉各照後開條欵永遠實力遵守毋違

計開

朝廷體恤運丁極其週至運米一石既有正耗復又截貼

安家則有月糧出運則有行糧起剝僱夫則有輕賚以致修船有銀負重有銀合計每船領銀各三百餘

兩米各六十餘石不等使皆有分文實給經費尚有贏餘惟官取于丁斯丁取于民欲禁旗丁之私貼先

革各官之陋規特將道廳衛所各官役扣勒運丁各弊開列于後 一糧道衙門歷有給軍錢糧每百短

平五兩五錢出水三四兩又凡預借銀兩每百扣銀一二兩此後務須庫平紋銀按時實給其扣剋預

借盡數革除 一糧道衙門歷有每年僉丁公費寧波衛兩幫各二百兩台州衛兩幫處州衛兩幫嚴州

所各四百兩溫州衛兩幫各三百兩紹興衛兩幫各二百五十兩湖州海寧二所各一百六十兩杭州前

右兩衛四幫金華衢州嘉興三所各一百二十兩海寧衛八十兩嘉興白糧幫八百兩湖州白糧幫五百

兩盡數革除 一糧道衙門歷有指稱公費名色通省各帮每船派銀六兩盡數革除 一糧道衙門歷有每年于書辦換班時得執事銀一千三百七十兩以致各書辦藉名需索收給錢糧者預借則每百扣銀五兩八兩散給則每百勒銀一二兩又管行月折之卷房管漕截之漕糧房管白糧經費食米之白糧房管漕船之船房每帮各得規例銀四十八兩又有領全單驗樣米僉送開兌報滿起行等項名色正書貼書每帮按船科派數目不等盡數革除 一糧道衙門差使歷有鑽買差票鱗集水次借坐兌催兌等各項名色每帮按船科派或百餘兩或一二十兩不等盡數革除 一都司衙門歷有僉丁出結年規等名色每帮勒派銀兩并各書辦差役勒索常例數目不等盡數革除 一監兌通判衙門歷有每帮公費銀四十八兩家人書辦差人各役巧借各項名色勒索每船規例盡數革除 一掌印衛官出行月糧印領每帮二十四兩又領運官僉選每船八兩年規行船八兩坐船每船三兩盡數革除 一頭船禮物

銀每船三兩伍長飯費銀每船八兩并指稱管總開帳打發規例捏借欠債將各丁領出錢糧橫勒扣抵者盡數革除 一積年著名漕蠹發縱指示遇事生風詐害官丁乾得年規者逐帮現已訪得有人敢不歛跡改過立拿處死 糧道為司漕之官知府有督察之責果能正己率屬自然弊絕風清乃歷年得受漕規扶同狗庇雖大書禁止臨倉稽查不過粉飾虛文遮掩耳目以致廳縣衛所等官弁并各衙門胥役里蠹肆無忌憚橫加私派故欲禁倉蠹之私派先革各官之漕規特將道府廳衛所各官役橫索漕規各弊開列于後 一糧道衙門歷有徵漕各縣漕規嘉興秀水嘉善海鹽平湖各八百兩歸安烏程石門桐鄉各六百兩海寧德清長興各四百兩又該道衙門書辦各縣漕規如杭屬仁和之正書米三十二石清書二十四石錢塘海寧各二十四兩餘杭十八兩賢否册四兩富陽等縣或十二兩八兩不等嘉湖二屬之嘉興烏程等縣或八十兩六十兩至二十四兩不等又差役鑽謀買票借坐兌督催等項名色勒索各

縣使費每縣或五六十兩一二十兩不等盡數革除
一知府衙門歷有督催漕規杭屬之仁和錢塘海
寧各一百二十兩富陽餘杭臨安各八十兩嘉屬嘉
善海鹽平湖每縣各一千二百兩嘉興秀水石門桐
鄉每縣各一千兩湖屬烏程一千兩歸安八百兩長
興德清各六百兩安吉武康各一百二十兩又各該
府衙門書辦皂快門轎差役借年規過堂賁諭看米
督催押兌等項名色科勒各縣使費自四十八兩起
至八兩六兩不等盡數革除 一監兌通判衙門歷
有各縣漕規杭屬仁和三百六十兩錢塘海寧各二
百四十兩餘杭六十兩富陽臨安各四十八兩新城
於潛昌化各十二兩嘉屬嘉興秀水嘉善海鹽平湖
每縣各四百八十兩石門桐鄉各二百四十兩湖屬
烏程歸安各六百兩長興德清各二百四十兩安吉
武康各六十兩又過堂公禮臨倉公禮酒席柴炭押
運盤纏座船水手吹手工食等項各勒規費自六十
兩至二十四兩不等其該廳家丁及衙門各書辦差
役公禮每縣自三十六兩至十二兩外更有坐兌催

兌督徵取報滿厥開兌籌桶看驗米色押運盤纏等
項名色自二十四兩起至八兩六兩不等盡數革除
一領運隨幫各弁到次勒索各縣規禮壽禮進宴
折席程儀開兌花紅通關實收等項自八十兩六十
兩至十二兩不等又字識年規及各項使費十二兩
八兩六兩不等盡數革除 一經徵各縣僉點漕白
總書收書催差各役有總歸漕總繳銀一千八百兩
六百兩四百兩者有逐名自繳按職事之大小為銀
數之多寡者僉點之後任憑總書統握大權有衙役
總繳規銀一千二百兩一千兩如仁和錢塘海寧等
縣者有仍按舊逐項科派每畝五六十兩先勒里書
空印借領酷比繳足如海鹽石門等縣者有縱容浮
收斛面每石勒作八斗出票餘米婪分如烏程歸安
等縣者又家人在倉看米按舊勒米一二石銀一二
兩并供給錢每日八百文其各總書收書漕白差每
畝勒米三四石一二石銀三四兩一二兩不等并丞
簿各衙借名驗米協比每畝派米五斗一石銀五錢
一兩不等以上盡數革除 一運丁所領錢糧均屬

小民膏血不應額外苛求卽漕截一項原係民間恐米多濕潤每百石外加四石以備乾耗又恐米色不齊每百石外加四石以免篩颺并慮通倉交納折耗每百石中一百四十斛平斛六十斛加尖每斛三升共一石八斗通共加米九石八斗以當日貴價折給每石折銀一兩八錢共十七兩六錢零是此十七兩六錢之數米色在其中篩颺在其中淋尖順風俱在其中且官爲徵比發給以私貼而受刑責者不知凡幾此外豈得再有私貼况運丁或受各官扣勒與民何辜乃受勒于官而取償于民更爲篋絕理法今不許各官苛取于運丁亦不許運丁苛取于百姓特將運丁勒加私貼各弊開列于後 一運丁到次串通倉棍勒索兌費仁和八百兩後手一百六十兩錢塘三百六十兩後手一百五十兩海寧每石貼米七升共米三千五百餘石富陽新城六十兩餘杭二百兩又十厥貼費一百兩臨安六十兩米四十石於潛三十二兩後手米二十石昌化十二兩嘉興秀水每石貼銀八分每縣各七八千兩嘉善每石貼米四五升

共五千餘石海鹽平湖每石貼銀六分白米每石貼銀二錢每縣各銀四五千兩石門六百兩米一百六十石桐鄉四百兩米五六百石烏程歸安每石貼米七八升每縣各米七八千石不等長興每石貼米五六升白糧每石貼銀八分德清每石貼銀八分安吉武康每石貼米五六升合計通省各幫勒貼之費不下數萬兩犯法婪贓大干嚴例今盡數革除違者弁丁同經徵印官一并參拿 一運丁兌米時于貼費外勒加浮滿斛面順風淋尖并白糧備袋等項盡行革除 一運丁私帶綱司水手多人臨倉詐索花紅酒席飯費犒勞筓米喜包等項名色每石派錢三五文計每縣勒錢數百千數十千不等盡數革除止許一旗一綱進倉領兌違者詳究 一頭船伍長聯結通幫拴合倉蠹故嫌米色動以悞漕大題挾制官府并于倉場咆哮公堂鎖吊衙役拷打逼勒串賣水次者該縣印官立卽通詳并會同汛防擒拿爲首之犯解轅以光棍 題參盡法重處一面革運另僉道廳衛弁不加約束

各以溺職糾叅漕白叢弊皆在經總里書已經本部院先行查拿究革今歲不容積歇里書一人進倉滋弊至于狼狽作奸尚有倉脚夫一項或係里書化身或原有承值之人此輩與各蠹同一鼻息斛米之時高下任手恣意浮滿計賍分肥按其情罪正屬相同而總由于印官之玩縱今盡革上下之陋規豈容官役之私派特將各縣私派里民各弊開列于後一糧戶數盈千萬難于按戶零派故授權柄于經總歸線索于里書借稱漕費工食名色杭嘉二屬則每畝派銀一錢二分至七八分不等湖屬則每石折作八斗七斗不等以為使費約計多與正供相等鄉民完米先勒使費使費不足米不收倉即收亦不出給印串其縣官之私派總書收書之規例差人催役之坐規皆于里書名下取給孱弱者尚須賠補完納狡黠者或先行折乾或那完私債臨兌潛行脫逃將鄉民之殷實淳良開張粘貼門壁以抵欠米縣官明知不問擒拿酷比完兌多至蕩產傾家每年各縣定有十餘畝不等此後里書不許一人進倉其襍派使費措

串重徵等弊盡數革除 一斛斗頒定式樣解驗印烙不容浮動今各蠹舞弊畱鬆一二分則提攬時每斛遂多一二分甚有明稱十斛三尖每斛浮米四五升及回斛米二三升者皆係脚夫斛手故意措勒此後將積年斛手脚夫查明革退另募無過之人承充止許平斛平攬一應浮斛之米盡數革除 一漕米務須乾圓潔淨毋論紳衿里民俱應一色完納今收役受里書之指使私費繳足不論米色即收否則勒令篩颺數次不惟係索工錢亦且狼籍盈地盤中辛苦見者傷心此後以糶碎不堪之米捏納并故將好米措勒者盡行嚴禁革除 一白糧原有官定耗贈隨漕並徵官為舂辦良法使民莫此為甚今倉蠹措勒小民每令零星白舂又另設白糧總書收書催差等項名色多其派擾此後仍遵官辦隨漕並收其濫設書差等弊盡數革除 一漕截俱係私貼給軍之項止須紋色司平照數實給今私勒重耗比于正供甚有勒印槽記之弊悉行革除 一收米時除從前詳定在倉筩斛脚夫及給軍剝舡等項如仁和每石

米一升四合錢塘海寧富陽餘杭每石二十文嘉興海鹽桐鄉每石二十五文秀水每石二十四文嘉善每石二十二文平湖每石二十六文石門每石二十五文又十五文歸安烏程長興德清每石十一文并嘉湖二屬白糧每石袋錢四十文原係額外優恤仍應循照舊例給發此外不得多索其歸安烏程二縣另有每石給脚夫米六合原係詳定官捐不得科派于究官收官兌之法所以壅隔不行者實由以上各弊所致本部院溯流窮源盡行剔除在各屬愛鼎者固當黽勉有成中立者亦須惕勵振刷惟是各里書盤踞倉廩已非一日勢必串通衙役百計阻撓利未興而弊即隨之若不嚴立科條難于遵守特將官收官兌之要法開列于後 一里書不法官收不行各州縣俱遵本部院前檄查明各啣里書內矜監衙役宦僕包克者盡行革退令本啣公報田多殷實良民二名當堂闡克闡定之後不許更換其里書止管攢造冊籍頒發額單不許縣官將花戶欠糧比較里書亦不許責令里書看覈兌米至大造之年另行覈

換 一既經官收則修倉鋪墊已無里書承值各印官須捐銀自備不得科派里民分厘 一各年糧額原係里書經營從前雖曾不許里書進倉而于臨期收米時勒小民向彼起單以致需索更甚今應于未開徵前着令里書攢造各啣里戶名下田地山蕩若干應完漕白若干于細冊送官用印此後即不許里書進倉于預漕務該縣冊內各戶捐備紙張另刊額單前開田地山蕩應納漕白截折正米耗米科則後開本戶應完各項銀米額數于未開徵前預給各里民收執于完米時將單照數收米立給印票歸農不得停留措勒違者重究 一併覈收米原為廓清里書巢窟但一啣中里戶不下一二百人皆于一時完納立法不善將有擁擠守候出錢求收之弊各該州縣應因地制宜酌量米數多寡以定覈口大約每十啣登記書一名斛斗升各二隻庶幾足用其收米之法宜悉心籌畫酌定良規務在便民毋滋苦累更須于收米起各州縣俱親駐倉廩辦事日夜稽查至兌竣旋署不得偷安及任後叢弊致干叅究 一民間收

稻遲早各有定期先須酌量時日明立限期發單傳催抗不完納者再行摘比從前濫差下鄉勒索舡錢差禮等弊悉行革除至于浮費既革各里民務須及早急公以乾圓潔淨好米上納紳衿亦宜自愛與小民一樣米色不得包攬捏納遲抗悞公從重治罪一承管經承及登記書俱不得以積年蠹役及曾經點充之人違例復充犯者拿究以上各條悉屬漕弊根源端為小民蠲除苦累凡官弁丁役不思痛改前非實力洗剔一官違禁即參一役犯法立斃必不以空言塞責倘有于額外科索者里民據實赴兩司該道該府具告通詳如不為准理叙明原由赴

撫都院暨本部院控告并將徇庇之官參處凜之慎之等因除經出示禁革外合併嚴飭為此牌仰該府官吏照牌事理即便移行廳縣將所指前項陋弊恪遵禁條一體永行革除并抄發所屬照刊木榜豎立倉前永遠遵守倘有官弁丁役骫法害民者察訪得實或據里民告發立即嚴拿揭報以憑從重參處慎

勿視同具文徇隱失察並干嚴察仍將發去告示逐一分別填定轉發有漕州縣通行實貼曉諭毋致隱匿損壞先取張示處
康熙五十五年十月奉 撫憲

徐公元夢 為再行嚴禁漕白積弊以甦民困事照得

院上年屢行飭禁并拿究將役人等屬員中稍知自愛者固亦有人而利慾薰心因仍陋轍者正復不少茲值收糧將屆之時合亟再行嚴禁仰府即將後開條約轉飭各屬咸宜遵照逐一革除以甦民困如有違犯或被告發官即參拿吏役軍丁豪棍先行重責柳示倉前水次直待漕務告竣始行踈柳從重究擬該府徇庇失察不行揭報者一并嚴參決不姑貸慎之毋忽 計開 一禁積蠹謀充漕白經承各屬名雖官收官兌實係經役通包講定規禮繳送本官多者數千少亦一二千兩不等并送管家人等以致一切任其勒索銀錢未加浮滿指勒折乾小民苦累嗣後亟宜痛除此弊 一禁濫用冗役近據武康縣申

請照例僉點漕白經承收書九名本都院查核縣漕白額徵有限何用多人因裁減四名量點五名行知在案蓋衙門省一役民間即少一累有糧各州縣宜體此意自行酌議某某等役宜裁宜減務將有身家誠實無過之人申報核點如有重役朋克等弊查出定行叅處拿究 一禁濫用倉夫訪聞各屬倉場內容積年筓斛倉夫把持厥口抑勒糧戶需索多端今應量用斛手肩夫數名務選誠實之人即與工食不許索取糧戶一文其積年倉蠹地棍里書埠夫及啟閉看夫給頭等項各役盡行汰逐違者叅拿究治 一禁大小各衙門陋規訪聞管漕之道府廳官州縣俱有餽送漕規銀兩各經承班役亦俱有陋規并監兌驗米色銀滿厥及押兌盤纏等項稍不遂願差牌如火及至情到萬事冰消嗣後各該官吏俱宜守法奉公風清弊絕如敢違犯與者並登白簡斷不姑貸 一禁倉書通同勒索訪聞花戶運米上倉始則故意稽延不即看米繼則故嫌米色勒令篩颺一而再再而三四不止以致一石中止者中二三斗餘

勒另換夫篩颺既刻折耗必多除看中二三斗所剩不過五六斗餘皆耗折矣及至換米篩颺如前又復耗折不贖其愆必不即收以致百姓等候苦累不可勝言真堪髮指嗣後亟宜嚴革 一禁斗斛淋滿凡收糧斛斗俱經較準印烙乃有私下鏟薄敲鬆及踢斛淋尖等弊應行嚴禁 一禁各役需索如年規銀米色銀修倉銀燒紙銀花紅銀坐啣銀飯食銀駝米錢出串錢一切陋弊均行禁革 一禁官役不居倉內凡收漕之府州縣官理應親居倉內日間則察驗花戶米好者隨到隨收夜則封鎖厥口巡查各收役不許私下交通折乾濫收等弊如有懈怠者即為溺職 一禁歇家地棍包攬近倉左右有等土豪積棍名曰歇家留居糧戶包攬完納或春夏之交預為兜攬先行折乾交各衙門書役捏納潮濕不堪之米打合運丁頭伍勒索講兌私糴已兌之米從中取利最為官民之害嚴行察禁 一禁運丁講兌勒索訪聞每年運丁通帮勒索各縣私貼漕費銀兩多者千金少亦不下三四百兩頭船伍長積棍另索後手銀兩

不等稍不遂愆動徹鼓衆揚旗逞肆刁悍縣官懦弱
 奸蠹從中打合惟有魚肉花戶以致婪壑深堪痛恨
 本都院已訪得各帮積棍蠹丁姓名合先示禁如有
 仍踵前弊者監兌押運官并及州縣官據實指名詳
 報嚴拿從重究處 一禁運丁包攬折耗漕船過淮
 盤驗米數雖行月糧米不容虧短乃運丁預先包攬
 花戶應納漕米私下折乾臨兌抵會赴
 通掛欠職此之由監兌官應嚴行禁革 康熙五十六
 年奉 撫憲朱 批 為嚴禁漕弊以除民害事照得
 叢生民累無窮從前雖屢經禁飭而司漕官役積習
 相沿仍多陽奉陰違茲屆收糧之期除密行訪察外
 合先出示曉禁為此示仰各該縣官吏軍民人等知
 悉務照條示所禁凜惕遵行毋得故違自蹈三尺所
 有條約開列于後 計開 一小民終歲勤動秋收
 粒米不啻珠玉一至倉塲竟成灰土非遭斛手之重
 量卽被各役之攫取甚而飾颺狼籍倉蠹侵偷種種
 弊端指不勝摘今歲糧米各印官務須親駐倉廩自

驗米色隨到隨收納戶執攬平量收完卽給印串毋
 許指留守候并不許假手胥役內丁在倉指使憎嫌
 米色勒篩勒贈浮加斛面潑散狼籍橫取鋪墊等米
 縱容偷竊等弊察出立即嚴叅并拿各役處死 一
 漕白應徵款項已行糧道飭頒科則糧單分給傳催
 爾民可照單自運赴倉完納勿令衙役土棍包攬折
 乾致滋科派侵漁其筭斛肩脚等夫役照例專司出
 兌至收米之際不許潛入倉塲借端偷竊需索違者
 拿究不貸 一糧米開徵各屬向容奸胥謀點收役
 漕差等項名色分頭四佈魚肉糧戶今俱嚴行禁革
 如有積蠹貪克收書違例坐厥驗斛奸役謀差持票
 需索科斂者許爾糧戶指名具控以憑官叅役處
 一清理積弊先須端本澄源若使本源不清流弊終
 不可遏本都院到任以來屬員之片芹盃水從不受
 收凡爾官民諒所共悉竊意上行下效大法小廉上
 司既無取于州縣州縣可免取于百姓耳茲訪各屬
 徵收糧米上下衙門向有陋規使費按縣分之大小
 派定數目科斂餽送竟為應得之常例今應一槩禁

革如有真頑不靈仍前指派漕規許爾官民據實開報以憑參究慎毋瞻顧自貽伊戚 一本色行月二糧隨漕並徵給軍以資長途食用近有經承收役里歇故違禁約包攬折乾經年累月竟不給領以致官丁詳究控追案積盈几今應申禁嗣後行月二糧隨同正米給發不許稽延如有積年蠹歇仍前包收折乾侵欺掛欠者一經發覺立拿處死 一各屬倉棍串通運丁凡兌糧之初運丁俱不到倉領兌倉棍先從中說合名曰賣水次或十斛之內加尖幾個或每石之外加贈幾升先斛加贈到船然後開兌正米又初兌時將船泊近倉前兌過數十石即放至遠處使脚夫不能挑送乃借剝船名色每石勒錢二三十文不等丁棍朋分今應嚴禁嗣後再有前弊查出嚴拿痛處 一兌米之時運丁綱司擁擠倉口每藉人多闕開得以需索苛求是以從前定有掣籤領兌之法今各州縣亦宜遵循舊例將各倉米設立字號置籤于筒運官將該幫船隻分派每日應兌若干船即查該船運丁給予腰牌輪班進倉掣籤赴兌若此船兌

足即繳籤牌其無腰牌者槩不許入倉擠開并不許故嫌米色踢斛淋尖勒令篩颺加贈違者治罪 一

漕截銀兩給軍津運向徵九八色不拘零塊槩行收納如有櫃役故嫌青潮勒傾足紋零星塊件不行收納及索票錢者許爾糧戶控究 以上諸條畧言大槩其有示列未盡者惟與良有司實力剔除果能肅清漕政本都院不靳薦揚倘或因仍積習不加痛改白簡具在斷難寬假各宜猛省毋以身試須至示者

漕糧官收官兌七省奉行已久旗丁運糧每百石有

加四隨船耗米又有輕賚淮費耗折行糧月糧廩工

淺船于隨漕項下開載甚明此官貼也外又每百石

加濕潤免篩折尖順風米九石八斗于漕規開載甚

明此私貼也順治三年米價騰貴每一石至銀四兩

餘奉 糧道張學聖詳 按院杜果 題定改作截
 銀三十七兩六錢四分而旗丁猶不能滿意橫索如
 前于是始畫為官兌之說俾軍民兩不相見無從借
 端生釁然旗丁之虐燄雖熄而倉蠹奸胥指名科派
 積弊多端每歲當漕糧開徵之先倉書每里勒派規
 禮以獻媚于官官收規禮則其權下移吏胥而蠹里
 勾通挾持操縱表裏作奸莫可究詰蓋未有官受漕
 規而能革除漕弊者也其最厲民者民間上納之糧
 本係好米而積蠹故嫌米色不堪勒令篩揚更換一

而再再而三二石之米不能完三四斗之糧不饜其
 慾不止而修厥鋪墊有費坐差催差有費驗米收米
 有費斛手倉夫有費運官陋規有費通關米結有費
 花紅犒勞有費事事誅求層層剝削民力幾何其能
 堪此比賴 督撫 憲悉法釐剔徹底澄清刊刻木榜豎
 立倉前規儀革而苞苴嚴絕積蠹去而民害悉除給
 滾單以省差費禁包攬以杜侵漁縣官親駐倉廩面
 驗米色則無憎嫌指勒之弊矣收書止司登記內外
 杜絕關通則無勾連勒索之奸矣鄉民納米驗看米

色果係乾圓潔淨免其篩揚則無更換折耗之累矣
平斛平攬隨到隨收卽日給串歸農并不羈延片刻
則無留難守候之苦矣如或旗丁仍敢肆橫恣索立
聞 上憲嚴加懲治有不遵法斂戢者乎 上憲良
法美意萬姓蒙 庥是在奉行者力行無怠耳邇年
徵漕半月而糧清十日而兌竣此其明驗也至漕截
雖係給軍私貼之項而旣經 題定則爲官截每當
徵漕之期設櫃徵收而漕截之內又有改折灰石行
糧灰石月糧灰石等項名色除米徵銀鄉愚莫辦完

串每至舛錯而另設吏胥另增卯限另置櫃收民間
不無閑費莫若照地丁隨漕項下輕賚行月折淺貢
之例一條鞭徵收官自分項解給公私兩便誠所謂
多一事則民間受多一事之累省一事則民間受省
一事之福也餘杭現纂入條鞭輸納俟循例通詳
上憲俞允之日舉行謹附所議于志末

魏嶠倉中口號十首

水旱頻仍尙未災徵輸敢望及時來有年已屬叨天幸此外何

心槩不裁

奉行德意愧無能斛面平量粒不增人

挾杖頭無用處買魚沽酒醉良朋

徹底澄清功令

嚴况當省會具予瞻大人耳目從來近好把實心對
閭閻 後納爲羞百姓良青衣那肯遣臨鄉但將高

脚牌傳示戶戶依期早上倉 背負肩挑或載舟民
 間最苦是淹留連年漕政無他善但到倉中即便收
 鳩庀工材薄俸捐倉中信宿始前年豈惟胥吏無
 供應胥吏饗殮且給錢 百艘擁門米色高八分五
 日已盈厥上官愛惜屬員甚猶說將來恐悞漕 去
 弊十分要認真過庭曾憶誨諄諄誰知便是無逃罪
 皂隸尋端也侮人 米色親看萬姓歡老農環繞話
 艱難共言八十年來內未見全漕十日完 二萬新
 漕早兌軍雪消晴日片無雲曉窓
 古硯濃磨墨博得餘閒評課文

鹽課

錢塘倉額徵正課新陞等銀二千一百二十兩八錢
 八分二厘四毫九絲七忽六纖七沙八塵三埃九渺
 八漠 外加珠車銀三十六兩五分五厘八毫二忽

四微五纖一塵五埃三渺二漠 備荒蕩稅銀二百

七十五兩三錢二分二厘七毫七絲三忽四微三纖

七沙 外加珠車銀四兩六錢八分四毫八絲七忽

一微四纖八沙四塵二埃九渺 以上額徵課稅商

珠新陞備荒等銀二千四百三十六兩九錢四分一

厘六毫六絲一微三沙四塵二埃二渺 原額解京課蕩商銀一千

五百三十七兩三錢五分九厘八毫七絲九忽八微

一纖 原辦糧上中則老蕩稅銀三百八十一兩九

錢二分五厘九毫六絲九忽四纖 原辦下則下下
 則丈陞備荒蕩稅銀三百一兩八錢八分八厘八
 毫四絲四忽一 以上共徵解京丈陞各則課商備荒
 微九纖二沙

荒蕩稅銀二千二百二十一兩一錢七分四厘六毫

九絲三忽四纖二沙外每兩隨徵珠車銀一分七厘計共珠車銀三十七兩七錢五分

分九厘九毫五絲四忽四微八纖二沙五塵六埃八

忽五微二纖四沙五塵六埃八渺康熙十九年為

銀二千二百五十八兩九錢三分四厘六毫四絲七

恭報新陞蕩稅等事案內報陞新漲下沙蕩稅銀

二十七兩三分六厘四毫五絲二忽二微五纖七沙

康熙二十二年為恭報新陞蕩稅等事案內報陞

新漲下下則沙蕩稅銀一兩一錢七分五厘六毫

六絲二忽五微康熙二十二年為恭報新陞蕩稅

等事案內報陞新漲下下則沙蕩稅銀六兩五分五

厘四毫五絲九忽三微七纖五沙康熙二十五年

為恭報各場新漲沙塗等事案內報陞新漲下下

沙蕩稅銀一十七兩八錢八分一厘一絲八忽五纖

康熙二十六年為恭報各場新漲蕩地陞稅等事

案內報陞新漲下下沙蕩稅銀八兩二錢三分九

厘五毫二絲五忽康熙二十七年為恭報各場新

漲蕩地等事案內報陞新漲下下蕩稅銀三兩四

錢八分一厘九毫七絲五忽康熙二十八年為恭

報各場新漲蕩稅等事案內報陞新漲下下則蕩

稅銀二十四兩五錢五分九厘八毫九絲七忽二微

五纖康熙三十年為恭報各場新漲蕩地等事案

內報陞新漲下下則蕩稅銀一十一兩六錢六分三

毫二忽五纖康熙三十二年為恭報縣場新漲蕩

地等事案內報陞中下則沙蕩稅銀九兩五錢一

分六厘七毫三絲九忽康熙三十三年為恭報各

場蕩地等事案內報陞新漲下下沙蕩稅銀一兩

一錢七分九厘六絲二忽五微康熙三十七年為

恭報各場蕩地等事案內報陞新漲下下則蕩稅

銀五兩二錢三分一厘八毫康熙三十八年為恭

報各場蕩地等事案內報陞新漲沙蕩稅銀二十

八兩四錢五分二厘九毫九絲七忽五微康熙三

十九年為恭報各場丁蕩等事案內報陞新漲下

田賦

田賦

田賦

田賦

田賦

下沙塗稅銀三兩三錢七分七厘五毫 康熙四十年
 五年為恭報各場蕩等事案內報陞 新漲沙蕩稅
 銀一分八厘六毫三絲五忽 康熙四十九年為恭
 報新墾等事案內報陞 新漲下則下則沙蕩稅
 銀一十九兩八錢五分二厘一毫一絲二忽一微五
 織五沙 康熙五十二年為恭報各場蕩地等事案
 內題報 新陞蕩稅銀三兩三錢八分三厘五毫一
 絲五忽三微 康熙五十三年為恭報各場蕩地等
 事案內題報新陞蕩稅銀五錢四分六厘八毫七絲
 五忽 康熙五十四年為恭報各場蕩地等事案內
 題報 新漲下則蕩稅銀一十兩四錢八分一厘
 九毫五絲三忽一微二織五沙 以上共解京新陞
 蕩稅銀一百七十五兩三分一厘四毫七絲七忽四
 微六織二沙外每兩隨徵珠車銀一分七厘 計共
 珠車銀二兩九錢七分五厘五毫三絲五忽一微一
 織六沙八塵五埃四渺 以上通共解京新陞備荒
 蕩稅銀二千三百九十六兩二錢六厘一毫七絲五
 微四沙 共珠車銀四十兩七錢三分五厘四毫八

絲九忽五微九織九沙四塵二埃二渺 以上通共
 解京各則備荒新陞課稅商珠銀二千四百三十六
 兩九錢四分一厘六毫六絲
 一微三沙四塵二埃二渺

題請監課歸縣部文為

皇恩大霽窳區等事康熙三十六年八月十七日奉

戶部咨開山東清吏司案呈奉本部送戶科抄出該

本部 題覆浙江巡撫線

題前事等因康熙三十六年五月二十四日

題六月二十六日奉

旨該部議奏欽此欽遵於本月二十七日抄出到部該臣

等查得浙江巡撫線 會同兩浙巡鹽御史博 疏
稱兩浙鹽課向係場員徵解康熙二十七年改歸各
縣徵解祇緣縣場寫遠邊海竈丁赴縣輸納課稅道
路寫遠甚有山海間隔踰越維艱往返動經數日而
廢時悞前各縣有地方責任事繁曷能兼顧伏乞仍
責場員徵解等因前來查該撫等既稱竈丁赴縣輸
納課稅道路寫遠甚有山海間隔踰越維艱往返動
經數日而廢時悞前仍責場員徵解等語應如所題
將各場鹽課錢糧仍照舊例責令場員徵收可也等

因康熙三十六年七月二十日題本月二十二日奉
旨依議欽此欽遵抄出到部送司奉此相應移咨案呈到
部擬合就行爲此合咨浙江巡撫查照本部覆奉
旨事理欽遵施行又爲鹽課歸縣徵收竈戶輸將利便臣
謹據情仰祈

睿鑒事康熙四十二年四月二十四日奉

戶部咨開山東清吏司案呈奉本部送戶科抄出該
本部題覆閩浙總督郭 題前事等因康熙四十一
年十一月十六日題十二月十一日奉

旨該部知道欽此欽遵於本月十二日抄出到部該臣等查得先經浙江巡撫趙 將浙省杭嘉寧紹台溫所屬竈課赴場徵收不便於民歸於附近之平湖等縣徵收等因具題臣部以兩浙竈課二十六年原任浙江巡撫金 題請歸於附近府縣徵收三十六年原任浙江巡撫金 題請歸於附近府縣徵收三十六年原任浙江巡撫線 以兩浙鹽課向係場員徵解等因題請又歸場員徵收前後巡撫等具題互相不同應將竈課或係歸場或歸州縣之處行令閩浙總

督浙江巡撫兩浙御史會同務使民竈有益無悞鹽課永遠遵行確行定議具題到日再議等因題覆去後今總督郭 會同兩浙御史楊 疏稱兩浙竈丁多有民田既納糧於縣復納課於場殊爲紛煩而場員官微役少一切解運看守不無責諸竈丁歸縣徵收鹽課不致有悞且無諸費擾累鹽課錢糧例應改歸縣徵與竈民實有裨益可以永遠遵行等因前來應如總督郭 等所題浙省杭州等六府所屬地方竈課歸入就近之平湖等州縣徵收可也等因康熙

四十二年三月二十日題本月二十二日奉

旨依議欽此欽遵抄出到部相應移咨浙江巡撫查照本部覆奉

旨內事理欽遵施行

論曰田賦之利害民生之休戚係焉勝國時取民之制本於唐租庸調而徵以夏秋則又兼兩稅之意而用之法至善也法久弊生奸蠹叢集而生民始困矣凡賦役以田土戶口編里甲出稅糧與泛差其正也自田土之有民而又有寵有祭有學有旌功有告折

也丁口之有壯有老弱有殘疾婦女寄庄也賦稅有額徵而有坍江缺額河工兵餉監糧帶徵之歲減歲加也存留米麥有折色又有本色也行月灰石之有除米徵銀也田畝之有丈量陞科也舊編之有裁剩裁扣也前志不云乎土田羸縮戶口登耗大都十年一小變易世一大變今稅糧改為增耗為均則泛差改為甲首錢為均徭為條鞭銀勢處于極重則異其稍變已然由重減輕者患其名存而實亡由輕漸重者又患其實存而名去當年有一厘之加增今日即

爲一厘之改定當年有一厘之裁扣今日卽爲一厘
之考成後之視今亦猶今之視昔是不可不預籌其
漸也我

朝承積弊之餘思變通之術奉 文均里甲革見年落甲
徵收害民者去而民困自瘳凡所以愛養元元務休
息而計安全者靡不上厯

九重之宵旰而經國重臣相與苦心調劑規制盡善又或
遇災祲之年不惜數十萬銀米留漕免賦蠲賑並施
矧錢邑沿江之田土邇來秋潮衝刷有減無增烏可

不仰承德意而顧厚欽以重民困乎留心民瘼者須
知前人不得已之心并能行前人所不及行而欲行
之事尙其于里虧均攤二者加之意而可哉

金華縣志

卷之六

三

