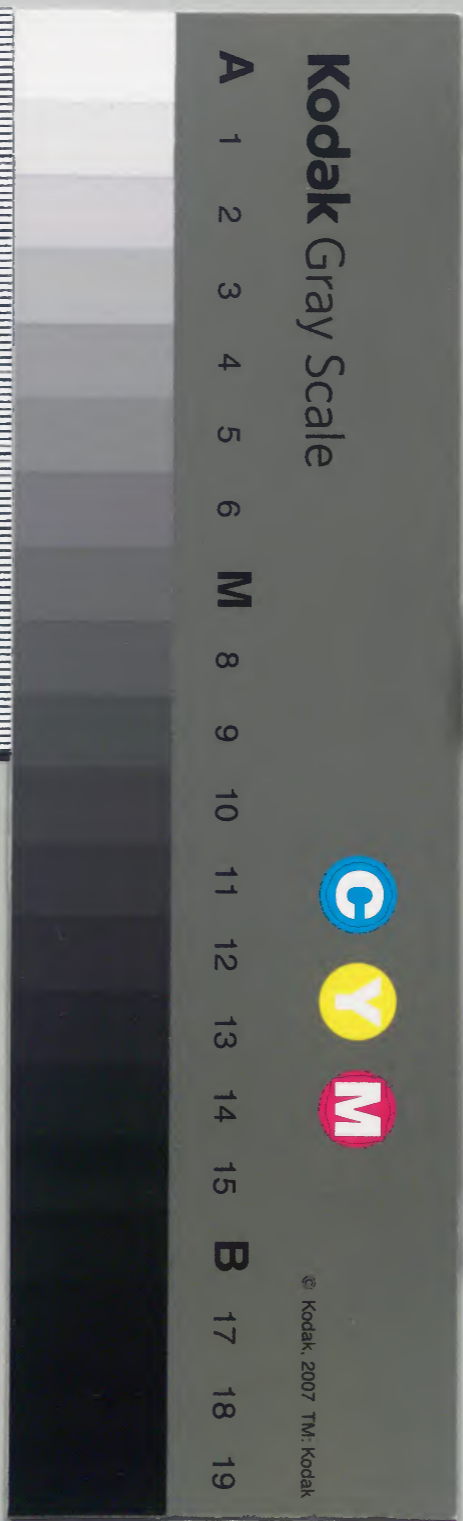


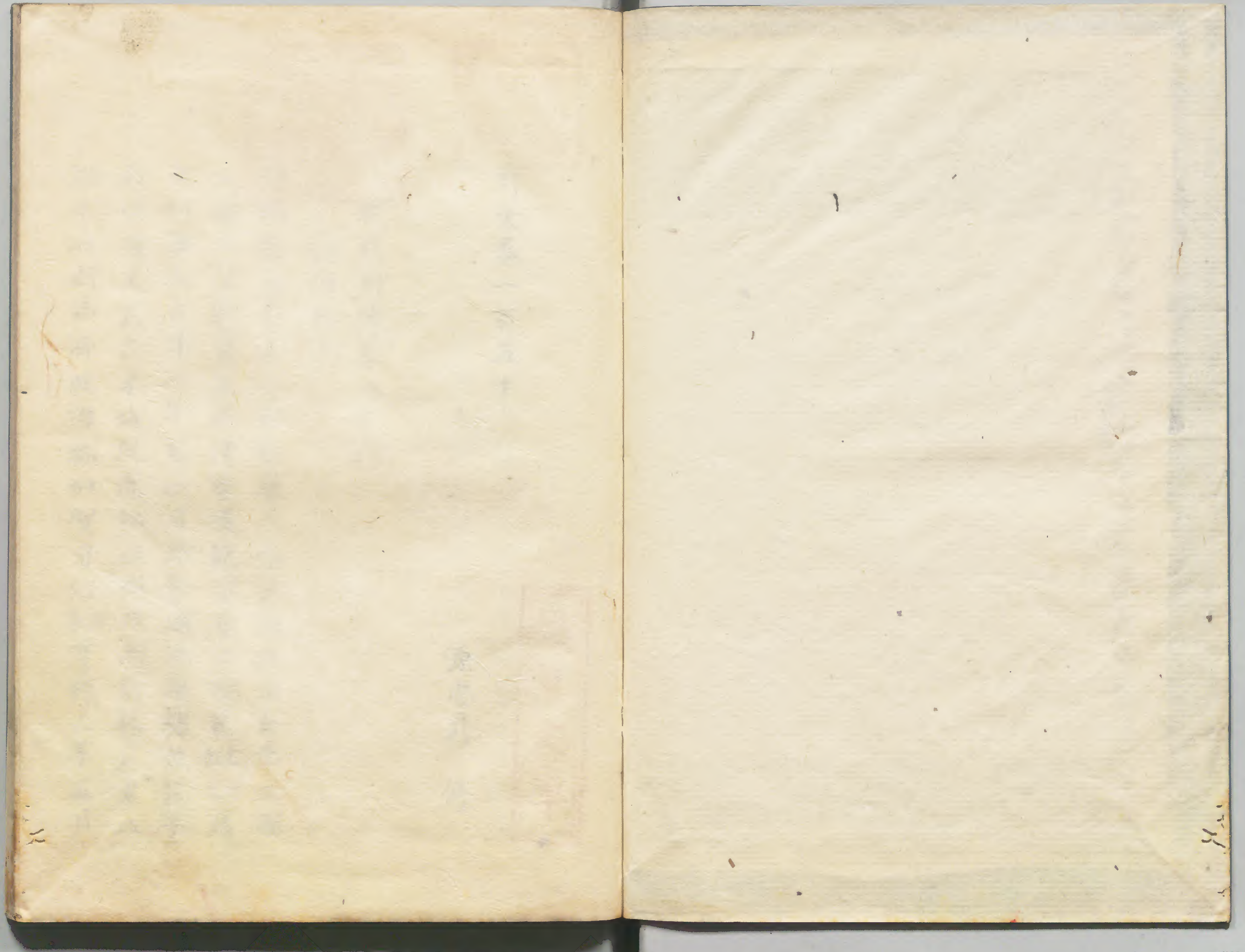
日本野史

和書門
類 號 函 架 冊
一五九〇
二〇〇
二〇〇

內閣文庫
和書類
一五九〇
二〇〇
三九函架

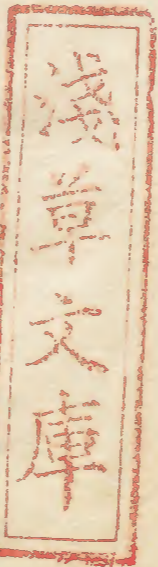
內閣文庫	
番號	和 15190
冊數	200 (114)
函號	139 3







野史卷一百五十



源忠彥 修



武臣列傳第五十八

別所長治

心圓心子範資為摂津守護範資李子敦範敦或作属
 足利尊氏正平四年為佐用郎豊嶋地頭職敦範子
 則治繼父居三木城後赤松改則改則割播廣東八
 郡予平島則治孫就治称加賀守別所系亨禄三年五月

初則治與國人依藤某有隙是以就治往京師憑柳
本彈心忠請假其力伐某彈心許之就治與彈心入
播攻某於其城六月彈心為其人被殺軍潰亂實錄
細川兩就治子安治吉親播州征伐重棟安治称大
家記藏大輔加賀守別所安治子乃長治次治定次友之
季豐治或作長治继父居三木釜山城累世將棟撞威
武稍張長治年尚弱叔父吉親重棟扶翼之別所長
記太元龜元年九月重棟率兵百五十自尼崎出而
記太降織田信長入天王寺營天正四年九月信長
伐山陽敬以長治為前鋒令謂曰定封播磨其餘因

功頒賞去長治應命收國人質于子遣使請為先鋒實錄
四國六年二月吉親候毛利氏奉勅再請師于安土
信長使羽柴秀吉為中國探頭先發三月秀吉率兵
七千五百次平山大崗記四國軍記並作糟谷征所
在侯伯皆赴會長治遣吉親及三宅治忠問軍議秀
吉迎入問計策先是大將軍義昭因信長復京師送
教書募兵重棟率兵三百赴戰于白川擊三好氏樹
功義昭及信長賞其功為一族名望重棟頗誇張輕
侮一族蔑如吉親兄弟不悞部下分黨覬覦稍懷離
改落記四吉親猜忌重棟竊謀迎織田氏將帥一
畔

人殺之建旗於中原設詐計與治忠密議按沒落於
是治忠對曰方今毛利氏武偃西列兩川勇智拔陟
山陽國饒兵眾况有賓主之差異不如整旅固備數
發間探敵虛實而進師薄焉秀吉曰吾亦嘗聞敵
軍眾多雖然今當其衝徐々蠶食是恒弱之所為也
小人久居賢者側則自恥多云我未靖地利偏因各
將先導宜整器仗而發曰知彼知己則百戰百勝知
彼不知己則一勝一負將士所期也如君所命不知
彼亦不知己也兩川智勇能撫部内士卒盡一我師
烏合之眾何勝之為不戰而勝良將之策矣秀吉西

曰濫稱敵之美慎戰嚴戒蒿蒙之所為我意決戰進
退共有所置也乃命將發二人歸謂長治曰竊探秀
吉之意信長詐謀已顯矣今將我為先鋒侵伐中國
而後滅我委國於秀吉懸鏡而明矣諺不謂乎唇亡
而齒寒秀吉今接我以臣下之禮驕泰侮慢不存信
義請速罷議與毛利氏通謀一舉決勝矣長治治定
可其議而治定曰先則征人速發兵縱火襲彼轅門
則獲秀吉必矣別所甚大夫曰有一國一郡不賴救
援而欲入敵境徇引郡則以輕捷為利所謂夜擊朝
驅是也今信長揭旗於天下雖亡如彼隊長三五輩

更不足為憂矣自我挑戰退則追尾進則據城縱橫
衝擊令罷勞則彼他國我自國糧盡兵倦矣乞援於
藝乘其虛掩擊則可獲秀吉而後進入京師設令一
日揭旗於王畿曝尸於畿甸是武夫之望也圓心入
道據苔纜成用斯謀實元弘之佳兆也議遂決守城
與秀吉絕聚兵修壁佯送書於信長曰長治為西討
嚮導毛利氏雄藩且兩川熟軍搃勝敗急難決矣為
進退易度修繕城郭云信長以為實來往歷日修城
全備大募國人長治又通使於毛利氏領部將定守
備使擲橋左京進或作亮守志方神吉民部少輔守

神吉於河定範守淡河梶原平三兵衛守高砂長井
四郎左衛門守野口太閤記作衣笠豐前守守端谷
而長治及治定友之吉親收上月中村高橋服部後
藤長谷川神澤大村光枝上原魚住賀古加須屋來
野岳井飯尾藤四田等質子騎兵七千五百余守禦嚴
戒沒落記秀吉召重棟問曰小寺明石叛矣乎曰否
曰汝亦反乎重棟流涕盟曰臣嘗所不識特夫面目
耳秀吉曰是山城之所為矣汝寄書於長治以可城
其情重棟乃馳使潤諭再三長治不聽曰與毛利氏
同盟多年信長雖運懇款對藝侯不可背約奉族欲

死城懸首于信長鋒頭以為念耳長治記是月秀吉
盟曰不見長治首則不敢去尋督兵巡視三木城下
縱火于諸虛而收兵城中或謂追蹙吉親制止而罷
長治記四月秀吉率騎二萬餘從次于書寫山攻野口
城三日三夜逐下之征伐記毛利輝元使吉川元
春小早川隆景及宇喜多直家兵為三木後援師總
數萬圍上月城數重守將山中幸盛乞救於秀吉秀
吉告信長信長使其子信忠信雄帥師未援征伐記
六月信忠督師攻神吉城兼外郭守將神吉民部少
補奮鬪拒戰不撓叔父藤大夫乞降七月斬民部以

城而出三木援將梶原平左衛門入道冬菴奮戰縱
火入焰中死征伐記信存亦圍志方降之太閤記
八月信忠巡視三木使秀吉役營于平山織田譜九月
長治所部中村一政以城畔長治昏議吉親治定將
兵八十出陣平畠進攻中村城秀吉率兵為之後援
吉親治定搗城對之吉親先進治定及久米忠勝志
水直親等次之抗街于長尾沒落記秀吉前鋒加藤
清正等接戰氣沮秀吉第秀長擊治定大破之忠勝
直親皆死軍潰吉親脫走治定戰死樋口重信獲其
首豐鑑織田家譜寶錄

○長治記四國軍記並云天正七年二月五日長治召諸士軍議久米五郎志水弥四郎進問計畧吉親曰我聞秀吉軍慮淺陋伏兵谿水誘擊則得利矣二人西曰怯矣哉請分作二隊吉親治定各督一部其一當敵先鋒其一擊彼中軍以決雌雄我倚二人狙秀吉獲之設令雖不得志可獲部將必矣議遂決大日吉親率部兵二千五百治定一部七百餘涉水布陣秀吉望之傳令發兵接戰治定歷東山坦急衝秀吉中軍秀長力戰城兵死傷者多軍將潰五郎弥四郎貫死首于刀犯中軍狙

秀吉發覺終被殺軍終敗績治定啟為樋口太郎所殺後騎十五六人皆殉治定是日城中死者士三十五人卒七百八十余人云○按長治沒落記不載一改畔長治而以長屋之戰係七年二月治定及久米志水等皆戰死云

長治與荒木村重通謀由山路潛出兵俱築丹生山丹生山之地山高二十丈巖壑四面叢叢上下路九曲納毛利氏糧置成以為兵庫華隈織田家譜聲援沒落記天正七年二月秀吉使秀長夜乘風雨襲丹生山一鼓救之淡河定範以其甲數百守淡河聞之曰羽柴

氏必来乃布蒺藜樹鹿砦巡邏外郭以設備禦一日
率數十人而出秀長率兵五百攻之定範處募民間
北馬數十匹乃放之敵陣鼓噪隨之馬相駢藉陣亂
棄棧而掩擊大敗定範古江見又四郎曰秀吉聞敗
必以大衆来力屈而遁耻也遂悉兵入三木秀吉命
加藤光泰絕三木餉道城中始寤長治記四藝師為
枚三木穢數百艘而到明石魚住秀吉欲杜塞之撰
君峯等子岩三十余處絕其糧路征伐記藝師繫舟
于淡路以族便殘太是月長治出兵秀吉令曰彼至
則必疲候其近而繫擊則必克烏秀長備之吉親與戰

軍敗上月高橋神沢上原等奮戰死之吉親聚敗軍
飯見或作飯尾依藤某等救之秀長師清伐之秀吉
制止曰彼等亦勇士也勿莫殺我他日招致以為麾
下士矣由是不追二士遂得歸城續是春長治令吉
親攻子岩古田吉左津門等守之竭力拒戰吉左中
箭而殪吉親頗得利會列寨出兵卦救吉親兵多死
傷危而歸城織田家譜九月長治驟求援於藝毛利
氏辭以道梗乃進舟艦送糧藝人報三木鈞斫敵營
棄其援以納糧藝士生石中務為隊長紀人土橋平
三渡邊藤九津門等為嚮導夜襲平田寨守將谷津

好奮鬪而死奉燧火以報吉親率兵三千迎穰秀吉
親督兵與吉親大戰于大村長治部將魚任源吾健
嗣秀吉前軍沮掘尾吉晴服坂安治競進擊之安治
斬源吾秀吉麾眾乘之長治族甚大夫三大夫尤近
光枝小太郎擲橋礮五三等十人及士百餘皆死秀
吉悉眾追躡益急淡河定乃傷而退顧見有追者僵
地佯死追至欲馘之定範猝起殪數人眾驚散定範
笑曰我今實死乃自殺吉親脫走僅取其饌三分之
一而得入城是日城中死者士七十三人卒八百余
城中大懼秀吉亦移壘福烏征沒代記秀吉得利於大

村而後漸築附寨迄南八幡山西平田北長屋東大
塚達三木城僅數町構井樓結柵張巨網于河底置
戍外出入日夜嚴戒迄十二月城中糧殺草竭食盡
糟糠宰馬甚者割死者肉而食之餓死者多困蹙窮
窮長治記天正八年正月秀吉拔宮上寨而眼下城
中又陷鷹尾城及吉親新城士卒心雖勇也勢力罷
勞被生斬者三百餘人云長治記長治部下岡村某等
叛而降秀吉繼秀吉益薄三木縱火城下分兵悉拔
屬城城兵餒罷不能把刀四國軍記逾數日長治謂
友之曰城危如錢非所以久有也我輩自殺欲救士

卒以酬艱苦友之諾以說吉親遣宇野右衛門佐寄
書於淺野長政曰運命已窮長治及友之吉親致死
願救城中所在士卒如聽之則速自殺而致城矣長
政以告秀吉々々許可命長政贈酒敬長治悅聚合
士卒謝勞頒予金銀及器仗設醮辭別十七日長治
友之族期吉親不到遣人促之吉親曰將帥任重不
可輕死士卒輕易不可免死將如死則士卒亦死是
君臣之義也不如縱火燔城將七士俱死矣士卒皆憤
惋曰吉親食言而毀兄弟之仁義最可憎也即薄吉
親吉親將上檄燔城進竟斬之首以視長治長治友

之與刺殺妻孥而自殺長治年二十三友之二十一
長治絕命歌曰以末波太駄宇良美母阿良須毛呂
比登乃伊能知珥哥和留和俄美止於母遍婆友之
歌曰以能知乎母遠志滿羞里計梨阿都尤由美寸
惠乃與萬天能奈乎於毛布美波歌曰以下據征三
宅治忠介長治自刎而死城陷三木戰記豐
豐治初字孫七郎隸天正八年城陷之日年僅五歲
佯為家人之子逃潛匿美作憑土民得長秀吉治世
之後聞豐治存子予食邑一萬五十石叙爵稱豐後
守家盛衰記武庚子役與諸將攻田口城關原敗而

削籍廢為庶人東遊遷基業丹後東照宮召而賜祿
中興盛子友治字孫二郎後大坂役獲首十級大坂陣首
衰記帳元和二年十二月造浴室饗飲伊藤掃部助桑山
左衛門佐友治與掃部助埴論遂殺之事聞府廳賜
死有子所放家絶御遷大坂日記

野史卷一百五十終

野史卷一百五十一

源忠彥 修

武臣列傳第五十九

波多野秀治

荒木村重

波多野秀治姓藤原氏丹波人也鎮守府將軍秀卿
玄孫經範初族稱波多野任兵庫助經範玄孫義通
四男長通建曆三年和田合戰建功長通七世通鄉
藤原系因古任肥後守明德應永中列評定着坐入
本藤原系因古

道號元喜御評定着自元弘建武而未與赤井久下
長澤割據爭雄應仁之後波多野氏最顯遂令三氏
服保有一列嫡宗居八上城是稱東波多野庶流居
氷上城稱西波多野天文中秀忠繼家稱備前守記隱德
太平記秀忠子元秀稱上總介古押譜○太閤秀治
初字千熊丸實因列一族清秀子也秀行今據古押
譜元秀卒無嗣秀治繼稱左衛門大夫居八上城弟
秀尚稱遠江守居龜山城太閤織田信長遣使屢招
之一族諸臣固執不可不從而通信于毛利氏天正
三年明智光秀為山陰先鋒濟桂川接戰數回秀治

與一族鬪戰不屈守禦嚴戒五年冬丹後但馬國人
或畔應光秀秀治及族宗長率兵伐之光秀伺蒙請
信長與瀧川一益細川藤孝率兵攻龜山城主將秀
尚走城陷光秀乃據龜山城六年四月光秀攻荒木
行重于大塚城絕水路行重遂降太閤七年五月羽
柴秀長分軍自西丹子八侵略郡縣久下弥太郎長澤
内記拒死宗長及子宗貞次于八幡山拒戰部下小
野木雅樂助神吉藤大夫等戰死秀長前攻八幡山
拔之募國人為先導進圍荻野城主將荻野朝道禦
戰而死又攻久下城主將久下越後守及援將宗貞

共防死城陷秀長遣使於水上城勸降宗長不肯而
自殺光秀亦自東丹入拔嶺當掛野西岡本司等
數城進圍八上城丹羽長秀池田信輝等自能勢口
入拔虎杖山天王山九山岡山等諸寨而秀長々秀
等凱旋光秀一隊特薄八上城太閤記秀治秀尚守
備嚴戒累日不拔光秀回謀送使於城中曰我受信
長命入此國也非敢為篡奪歸順者悉撫納令保本
領先雖勸講和不應方今西丹既平宗長父子死節
卿等雖有百千防術何其得全乎徒據城與絕家名
速抵轅門歸順則為守護職莫敢有違矣乃送盟書

勸降光弟猶疑為詐謀而不應光秀再送母氏為質
旦令荒木行重來說兄弟意解許諾以六月二日出
城欲見光秀于本日陣光秀伏兵于中途擒兄弟悉
殺從者檻送之於安土且設偽計欲奪母氏欺誘城
兵城兵不聽曰我君兄弟得歸城則可送還光秀術
盡遣人於安土請宥兄弟死而欲奪其母未得信長
遂磔殺兄弟于慈恩寺

○信長記云光秀自去年三月圍八上城數重城
中糧盡食草木菓葉後割食牛馬或踰堀堀柵而走
城兵於擒兄弟二人送之光秀送之安土時六月

四日殺之於慈恩寺

城中聞之奮怒麾光秀部將曰汝偽虜我君兄弟猶
巧言無恙頃聞兄弟已被戮故欲自我殺以後君于泉
下今令汝母歸宜收烏光秀聞之悅而誅其報城兵
挾母於櫓上曰今送烏二人兵執母氏睚逆鈞以斷
其體喊叫乾笑光秀忿焰如火命士卒收其屍肉薄
而登遂拔城城兵皆死光秀怒猶不解亡猫狗米女

斬云太閤
逸史

宗長稱主殿頭子宗貞稱美作守秀治之支族也為
氷上城主天正七年五月羽柴秀長侵伐丹波宗貞

率兵二千餘屯于八幡山秀長督眾來攻宗貞稟性
驍勇遙望敵自進擊敵先隊部下小野木雅樂助等
棄勝追擊秀長裨將加藤嘉明服坂安治等奮勇接
戰宗貞士卒數千人死之退次于八幡山秀長乘來攻
宗貞察不可敵亦退回氷上城十九日秀長轉攻久
下城宗長使宗貞赴援當此時西丹諸城悉陷所保
久下與氷上城耳會土寇群起縣邑撥亂宗貞獨歎
惜宗室衰頹擇遣兵五百出郊外與秀長驅戰縱橫
奮鬪秀長命眾合圍宗貞檢點部兵猶有三百餘皆
傷携入城與久下戰後守俱自殺城陷秀長進薄氷

土城遣使勸降宗長厚饗使者而曰我子宗貞察
時機先已死我何情一命可遺醜於天下乎送使者
於城下而後自我殺從者或死或走城竟陷太閤
荒木村重撰津人也姓藤原氏波多野義通孫義定
之後也義定稱宇治九郎荒木系圖後刑部丞善和
歌文治二年下鎌倉仕幕府更名後後職古本藤祖父
其稱大藏大輔源居撰州武庫郡小部莊長子某稱
弓兵衛次某稱美作守是為元清父季義村乃村重
父也荒木義村作康村稱信濃守姓氏傳乃村重
盛衰村重初字弥介姓氏傳稱信濃守織田家譜
記

天文弘治之際屬池田勝政永祿十一年八月村重
健嗣斬茨木城主茨木佐渡守遂拔其城據之逸黨
三好氏保尼崎城太閤天正元年三月大將軍義昭
舉兵三月織田信長帥師西上村重與細川藤孝迎
渴干大津織田家譜七月攻芥川城太閤拔之外甥中
川清秀敵守將和田惟政逆史太閤初村重之渴信長
也請以其兵伐撰津而有所得信長愛其豪爽許可
承制任撰津守自隨入京師其再舉也辟畿甸諸
侯村重首以其甲會之圍二條攻牧島皆有功池田
城主池田勝政觀望不至及事平也懼棄城遁高野

勝改部下諸豪多屬村重村重保
有池田伐不服者
悉平之

○荒木畧記云池田勝改時方家事不整挂合戰
之日從者竭力建功單騎騎直丹波當是時伊丹保
其城有馬在三田能勢能勢于能勢鹽川于多田和田
于高槻谷割據勝改士隊池田久九衛門荒木一
族及中川清秀等昏議曰勝改不堪家務他日恐
為和田伊丹之僕奴矣俱謀廢立乃逐勝改而立
其子直改直改亦愚魯於是一族及清秀等密議
曰襲高槻以決處分矣榜書云獲敵某者予食邑

幾河美清秀自指點和田惟改而出陣于郡山西
馬塚和田惟改軍于糠塚接戰終獲惟改云

天正二年三月村重攻伊丹城討伊丹勝興拔其城

改城之彼治烏太閤記改名在岡城鹽川國滿為勝

興妹婿與勝興斷姻與池田行成保多田城荒木村

重引清秀及長房為服心長房據高槻清秀于茨木

從弟元清于花隈能勢十郎于能勢荒木平大夫于

三田阿部仁右衛門于大和村重子村次于尼崎

一國服從威振近國荒木畧信長命村重令備石山

一向冠天正三年三月一向冠築大和由掠畧

渡邊神寄村重怒率兵與寇戰于十三渡大破之進
奪大和田天滿二寨寇畏縮不出村重增築次田尼
崎筆隈等以自備烏煙天正六年正月信長饗村重
等十人於安土茶亭自送迎之織田家譜初村重遣荒木
祢介為使者往安土菅谷長賴為之伶使事終信長
貫養於劔視曰汝能食之乎弼介唯伏而解佩刀匍
匐而進仰顏齧同口信長莞尔投之祢介徐抽餐食尽
袖拭刀以呈之左右信長賞贍太賜其刀盛正記備前老人物
語四月村重從羽柴秀吉與毛利輝元師抗衛播磨
七月拔神吉城織田家譜村重部下有貪利潛糶於石山

者安土邏騎譏察以為村重通寇送糧報之安土明
智光秀以村重新附而名望出已上也百方構之信
長未信迨村重歸自播磨使松井友閑萬見仙千代
訖之村重大驚將往謝部下皆諫曰不如莫往縱雖
容赦遂弗得全矣不聽輕裝抵山崎光秀馳書曰右
府盛怒難櫻果來殃且弗測村重乃還決意而叛
○信長記溫故私記並云村重部下諫莫社村重
竟決意而叛不載抵山崎姑從逸史
通毛利氏及石山十月信長親將討之 東照宮使
水野重次清久助之高山長房以高槻中川清秀以

茨木皆降織田家譜十一月信長根抵山崎先鋒已達谷
川郡山信忠陣于天神馬場信長次于阿末乃山構
寨于茨木使不破河内守前田利家守之丹羽長秀
蜂屋賴隆氏家行廣等進攻伊丹城城中出健步拒
禦武藤宗右衛門兵擊却之乃縱火迫城進陣于郡
山刀禰山入築惣持寺寨利家等移治之使伊勢兵
守茨木附岩信長信忠進營于昆陽野前隊陣于西
宮蘆屋生田森侵伐葦隈外郭迄兵庫縱火焚民舍
信長記秀吉聞之潛自三木適師清親往說村重許之
秀吉造伊丹岡諭再三村重泣旦謝曰辱吾子厚垣

然事已至此烏得終寇辭下請殺秀吉曰是斷彼一
臂也村重弗聽曰渠重交契秉信義軫身以未殺之
非夫且我成否奚係渠存亡廼厚禮遣之執手揮淚
以別秀吉再使黑田孝高往溫故私紀實錄
○古鄉物語云村重據有岡城而捍禦信長與播
人小寺則職相約而通毛利氏則職走黑田宗圓
父子屢諫則職使孝高赴有岡城村重幽焉
諭之村重捉而幽之以示絕秀吉乃反三木孝高不
屈夷然起卧一室村重亦不加害織田家譜十二月
信長合兵圍伊丹焚郭而入四面塹附而登村重拒

部之水野重次死之織田家會城中有叛者歆福塙
下城中斬叛者搗其首歷日未決信長近江兵或把
槍乘墉後無繼城兵萃將擊其人投槍而坐曰我生
不足惜但有老母鄉里貧困無佗兄弟我今日而死
毋明日而餓我欲以微功資鹿獮不知無繼誤叔進至
此冀免一死得以得終養辭色悃悃眾相視而歛兵
村重箇之曰孝子也予金使人送出諸門問其名居
不告而去越信長患力取勞師乃下令作長圍列郎
堡斷其饗道令神戶信孝及瀧川一益池田信輝蒲
生氏鄉等分戍而還織田家譜村重受圍日久外援

不至糧食旦竭天正七年元月村重留族久左衛門
守城自卦備中乞救於毛利氏兩川以道路狹塞不
果中途奔入尼崎織田家譜

○逸史作村重與左右數騎宵出奔○信長記云
乾助二郎把茶壺從之其餘一女子從之耳

遂往華隈越十月信長聞村重定遁馳如摂津命諸
將鼓衆凌城十一月伊丹城代族久左衛門遣使於
瀧川一益曰勢力共竭不能守城幸赦妻孥則往况
村重令致尼崎華隈矣一益許之健步隊長星野左
門山服勅左衛門中西新八等聞以明日入敵於城

中竊議其夜通敵縱火於城中而逃去久元乃致城而去古卿物語 太閤記

○信長記云一益謀竊謝中西新八郎曰子主惜死棄士卒而走子等徒致死力可謂無謀惟速歸頃而保子孫與於是隊長五人內應一益揭兵於上臈塚無男女少長皆斬戮野村丹後守及雜賀兵二百人據鴨塚而乞降不聽遂殺焉

織田信澄入守伊丹城實錄織田家譜久元卦華隈或作卦村重聞而杜城門而不納久元亡跡而逃實錄城兵離散能勢三田等或寨皆降潰史村重妻幽

伊丹城哀歎詠歌以贈村重村重答歌相悲續十二月信長令一益長秀賴隆捕伊丹城中男女百二十二人磔殺于尼崎七本松又縛村重及一族妻孥二十餘人徇京師而斬焉

○國史實錄云拘繫村重妻孥及如童五百五人於一空積薪燔殺之太閤記同之逸史云夫男女少長死者六百七十人

天正八年七月華隈食尽村重潛抵兵庫津舟奔安藝居數歲祝髮自號道童以茶事自適迨秀吉得志真諸刃浦更名道童予湯沐邑千楨列菟原善視之

元清亦賜祿入道号安志
元清以下又召其連臣祿
之去
史

野史卷一百五十一終

