

改撰諸家系譜

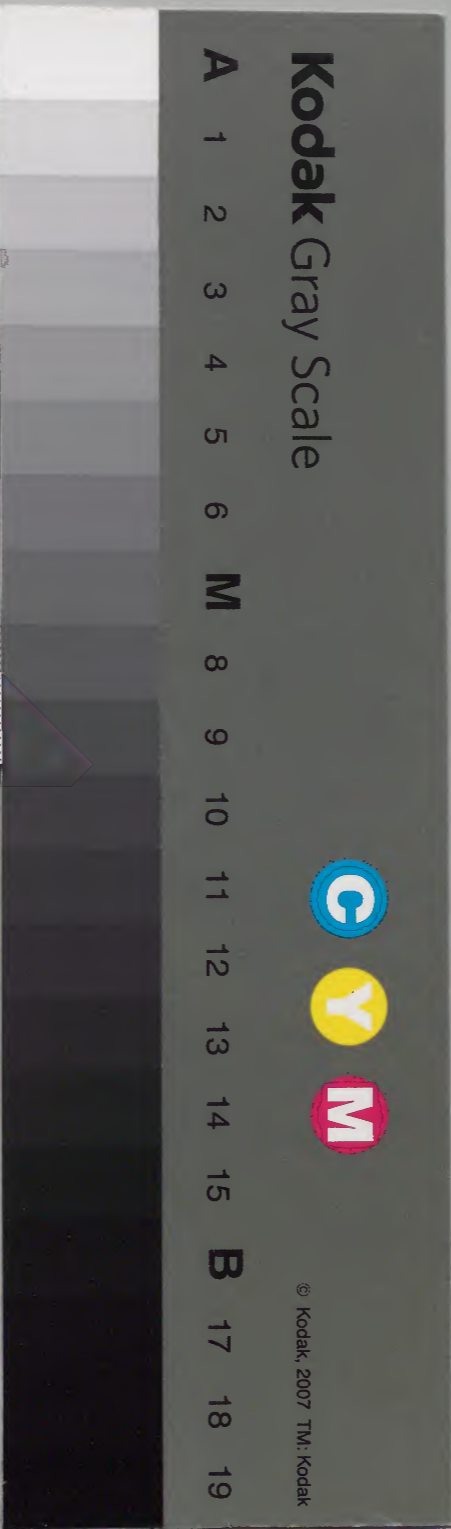
後編

四十七

和書門			
二七三四三	九〇	二〇一	冊架函號類

內閣文庫			和書類
二七三四三	二〇一	冊架	函號類

內閣文庫	
番號	和 27343
冊數	201(48)
函號	156 27





高

大須賀五郎左衛門

松平五郎左衛門

改選

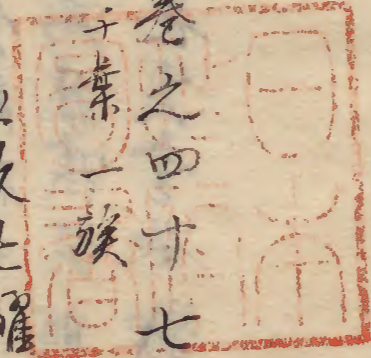
諸家系譜卷之四十七

大須賀氏

十一葉一族

平姓

家紋七曜



明治十二年購求

朽木文庫

享祿元年戊子生於參列洞室

奉仕 大神君賜康字其後賜松平

氏

大神君進參列遠州之際康高奉

從而奉者軍功遠列久野城主攻我

之既原高有軍忠
永祿十二年己巳年諸將共率兵攻
落遠別掛川城
同奉大神君攻天方城時原高列
先年有戰功
元龜元年庚午八月廿八日江別好
川合戰原高率先年午小笠原五八
郎長忠等一番當敵破之
同日三年壬申十二月廿七日遠別味
方原合戰為隊長先登合戰

天正元年癸酉八月大神君率三
州之兵攻長藤原高及柳原康政
等諸將為守遠別攻甲比或田刑部
少輔信綱步逃及甲別諸士等率軍
兵八月廿日乘向遠別以陣於吉里
九月十日諸將攻原高與甲別兵戰
於堀越原高為先登一番破敵退之
廿六町得首級百餘其後敵遂退去
甲別兵為戰軍被破者自此後始也
同日二年甲戌三月大神君率遠別

之兵出張于遠州山中火井以苗一
二月而敵時山中候難敵兵退東後
其死者多矣康高因 余後拒送兵
破敵走之因之味方之備軍全兵敵
五月再出 御島於大井川遠退陣
以會川水多漲敵兵競攻之康高又
後般全軍而敵
同年六月十七日小笠原久八郎卷
忠以遠別為大神之城降武田勝頼
以月二日 大神若御出陣築遠別

馬伏流田壘使康高守之且以久八
郎所領之地急授康高守之今高天
神之城相持
同三年乙亥五月廿一日 考別長藤
全致以康高為先陣擊破武田勝頼
同年七月廿日 康高奉送 大神若
追攻諏訪原城八月廿四日 追取其
城廿八日 大神若追攻小山城九
月五日 勝頼潛到駿河田中為小少
後攻以追東 大神若退兵皆小少

以赴佐久長谷此路峻向人馬不得
并行大敵競來大神君返兵欲
彼奮戰康高柳原康政等為先登
將後設備與福大井川相向鐵炮
飛矢相接敵遂不能越川故
大神君全兵入飯沼原城翌日勝賴
到小山大神君津平島伏城勝賴
引去大神君飯沼松
曰六筆戊寅五月大神君攻駿河
田中城吹張軍出能攻入城中康高

兵七達兩難未至早進入城曰九月
三日大神君新築遠州橫須賀城
以被康高守之故動正泉滙美勝吉
等八十一騎在之
同七年己卯九月十九日大神君
出馬於駿河接持舟之城陣十田中
赤池取勝賴率兵到駿河大神君
退陣大井川水隨康高與松平周防
守康親為殿以防敵其間味方人馬
冬皆同志互拍肩抱袂繁如笈相接

得步川

同八年庚辰十月廿二日

大神君

率軍圍高天神城壘築柵大柵以攻之諸軍在柵內康高為先卒出柵外以進到城邊近焉

同九年辛巳三月廿二日

敵兵出城

合戰諸軍拒之康高兵礮在柵外故百矢登多得首級且攻入城內城至圍部丹波守是教欲走出不能而斃死城未陷初自天正二年康高居焉

五

伏係至是八年之間康高兵士亦高大神相戰相接右功勞者不可勝計也

同十年壬午

天神君以橫須賀城

賜廣高領遠州城餉部襲高天神落城之功也同六月廿八日康高等為大神君之先卒入甲別子諸將同與北條兵戰于信別乙骨大敵進東兵擊敵得首級合軍敵七月廿七日

大神君刻着甲別子比條氏直對陣

於甲州新府八月廿七日康高及神
原康政等將使其兵士潛曰敵之所
在康高兵士元來無慣此兵法諸將
兵士凌其外後遂康政兵在真田守
田此若之故康高康政等諸將為
大神君先年攻被紫敵所之康高兵
士自搦年攻之得首級康政家人亦
擊敵 大神君感其戰功
曰十二年甲申 大神君與豐后秀
吉構兵 屯於辰列小牧山收康高

改仗兵以擊敵 四月九日 日回是久
年今戰康高與諸將列先年擊破三
好孫七郎秀攻 大神君以團瀨川
一益所居之尾別蟹江城之至兵衆
船敵逃去者康高進擊彼之既而一
益力尽乞和日若使康高為質於我
則獻城而退去 大神君使康高往
尋一益則出城而走略別
同十二年乙酉諸將攻信州真田城
康高與伊兵部少輔直政松平周

防守康董性授之
同十六年戊子六月廿三日改氏六
十二歲法名淨春

女

神原式部滿康政室大須賀出羽守忠政母

女

永井右近大史直勝室

忠政

右近大史直勝門

松平出羽守

後位下

母大須賀出羽守康高女

實神原式部大輔康政長男而康高
外孫也
室和乎因幡守康元女
天正十六年戊子月日康高以
外孫為養子 台德公賜御諱忠字
孫忠政
同十八年庚寅十由原陣使忠政生
年十歲康高政門行馬四月四日忠
政家人於酒匂口擊破敵兵
大神君領國東八別收忠政改換須

賀賜上儀因久雨里城
慶長四年己亥四月十七日叙位五
位下仕出羽守
同七年庚子征代上杉景勝之
大神君命忠政苗守鎗林城忠政清
願使家人守鎗林城而奉役
大神君許之仍以為後指三成炊北
後天下一統 大神君行賞御家人
收景初召忠政賜遠列木願居橫須
賀城加饗二万五千石

同八年癸卯 大神君停軍 宣下
御參 内收忠政騎馬扈從
同十年乙巳二月九日 台德云
御入洛還御江戶吃路次在道徑渡
御千橫須賀城拜領御馬騎服白銀
同十二年丁未九月十一日没吃北
七歲法名豊安

酒井雅樂頭忠世室

池田武藏守利隆室

女 女

女

阿部左馬允正玄室口豐後守正秋母

忠次

少名田千代

大須賀五郎左衛門 松美於大浦送西下侍從

母松平因幡守康元女

為叔父柳原遠江守康勝養子

夏跡諱在柳原譜中

大須賀五郎共漸

某

實大須賀五郎左衛門康高甥

慶長七年壬寅十月二日被名出

於伏見解渴 大神君千收二千石
之上加賜壹万二千石都合領一万
四千石為伏見御城留守在
同十二年丁未九月十一日忠政早
世於是十一月 日召五郎兵衛
仰之忠政嫡子嗣平代幼少之間入
橫須賀而可居後見千收賜七万石
於困子代家中指揮与安藤帶月直
次兩人可取計之者也
同十三年戊申正月十五日大須賀

累世武功旧臣渥美原五坂部三十
郎廣勝久七之四郎直勝等五郎兵
衛深右根子細而此日之退被家變
君可武州所以思五郎兵衛甚怒
可搆日本国中之由奉詔 將軍家
將軍家命云可任伊心而伴之云
源五三十郎三四郎出奔之後代之
武藝万久大領賀一億齋兩人執權
同十九年甲寅十月坂部三十郎久
世三四郎被召出 將軍家奉屬子

麾下大坂冬夏兩陣有勇功
元和元年乙卯五月大坂落城之後
同廿七日榊原遠江守康勝病死無
嗣子故於國一歲令其家相續之

○感状并功状

敵中敗陣以來、家康石申通、
意、外、内、日、冬、至、可、任、甲、能、
及、洞、淡、川、味、方、申、取、洞、色、敵、山、以、仔、去、
家、康、助、弟、十、三、傳、川、味、方、申、為、可、
洞、為、善、道、之、延、川、由、然、變、男、而、之、流、
中、河、交、屬、寄、方、山、集、商、十、八、本、城、山、
旅、和、上、州、下、柳、放、火、催、之、道、通、在、時、臣、
川、主、右、信、甲、石、下、有、一、切、川、万、信、者、ト、
有、洞、孫、多、分、被、及、手、合、以、付、奥、十、人、

家康孫云、為、一、川、別、武、田、口、初、計、
吹、名、之、市、川、子、之、区、推、家、川、於、每、
細、村、原、之、濱、況、川、名、之、海、之、
江、川、九、日、謙、信、

神皇十平左友

總、破、臣、柳、川、名、之、武、田、口、初、計、
主、神、信、列、雖、以、之、礼、入、川、清、口、力、之、枝、
未、洞、之、臣、之、在、此、處、在、諸、十、平、
進、節、川、為、月、十、日、之、後、出、馬、白、羽、云、

列の各西早行分我定口此交 家康
信甲由後向口今合中揃守一口は右

此の西北北交岩野川 出た 藩

西月北三白 藩 国法判

柳原小平左及 山宿

夜分敵城中、合指合物每付其由撤合津
柳原小平左及 藩 大元御第中
也

西月北三白 藩 大元御第中

柳原武敏を捕りて

物要民大時表一撲之愕絶其由中其
一付一幸芳川彼表及ふて五坊後其
由少生海正洋志 左京大夫 合伴加
法合悉ソ和加致川柳原守之柳原一孫川
人好も後進こうも若也川也承原川
出川之河守承石流り 丹行栗川松木下守分
うり也

土り悔り 大元御第中

柳原部新編書

高を以て居ては高麗王事城を差す故に
二日か後之斗に少知揚は古くは知く人教
好も押あらし其を為居る国に山中に
逃退し来ては人教を多し由り少く
後之に臥す王に生捕うを越へ南高麗
に依一偏に原付に由りてより少く
木下半ゆりのり山也

卯十午

大岡御書

柳原部新編書

高者漢麗見舞持柳を乃陵之義推子
下 方内 漢をわし其右悦男に柳朝解
ある新麗百洲高麗部能に所被
任付部と交市仲友と差を川先幣九昆
四玉を破射高に族之主厚徳を知れ
又の屬中に意川市人教退しに先也
條に凡て牙之也此後海に從員田を
於笠者下中ゆて中川也

四日 古学御事

柳原武敏大補少人

為立陣之能供志是誠有十本木悦也
五川海峯と少志能子少感不斜川高藤
少は至る母少能大時少流少志少少
一途川少少少少少少少少少少少少
少の少也

七月廿六日 大関御事

柳原武敏大補少人

柳原遠江守康勝家中

慶長大乙卯年五月大坂表頭帳

首一 原田権左衛門

日一 伊藤久吉

日一 伊藤久吉

日一 村上益助

日一 村上益助

日一 村上益助

日一 村上益助

日一 村上益助

Handwritten text in vertical columns, including several red square seals (seals) and a larger red square seal at the top right. The text is written in a cursive style (sōsho).

