

封内風土記

磐井郡

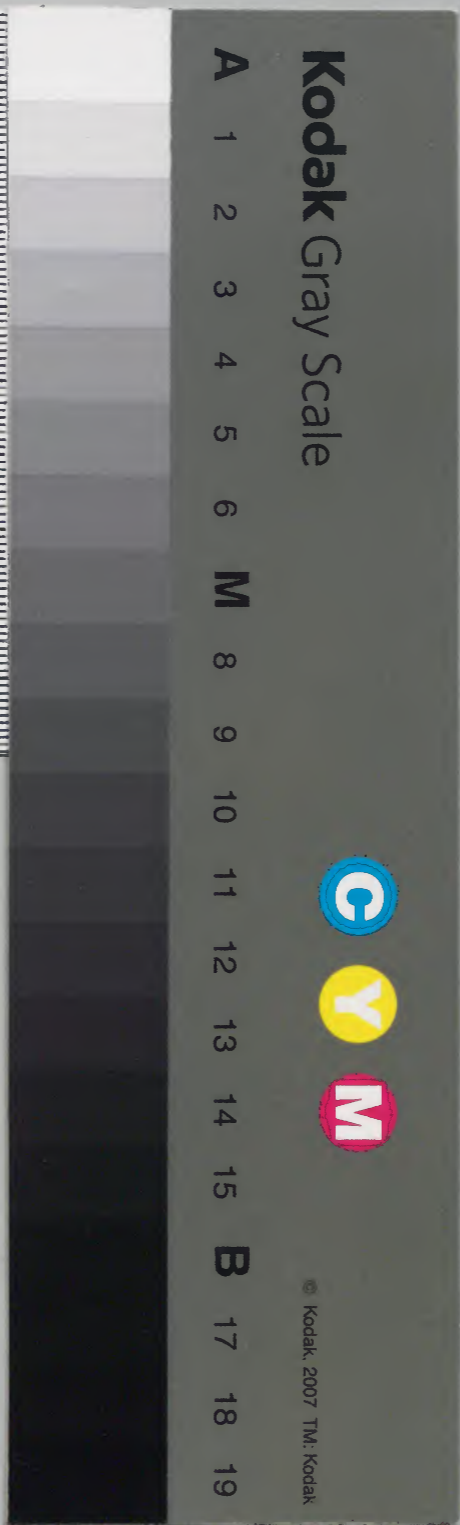
十八上

和書門			
二九一八九	二〇九	二四五	二四
類	號	函	架
冊	架	函	冊

和書		
二九一八九	二四	七五
類	冊	函
架	冊	架

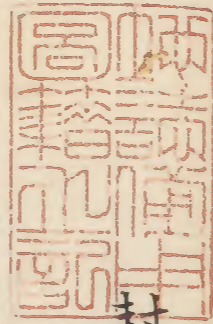
地六

内閣文庫		
番號	和	29189
冊數	24 (21)	
函號	175	1



素由風記

十八上



封内

風土記卷之十八上

内一〇九六六號



磐井郡

北上川東曰東山西曰西磐井分十七邑

藥山白須前劔山南接栗原登米兩郡西隣羽州界黃

刺兩郡其田下中其畠下中其貢中上其邑八十六

公族田村下総守村隆主家臣居其邑公族泉田勇

之進倫時家僕同西大立目木工元信家僕同大塚

伊豆幸頼家僕奥山右膳清福家僕真山大之助隆

田辺希文撰

輔家僕各雜居其郡邑之中

神社凡四百四十四

佛宇凡百六十

寺凡百三十八

倉廩凡十七處

孝子凡九人

忠僕一人

老壽凡二人

古墨凡百十四

旧跡凡百十四

菴地凡二

古寺跡凡三

石佛一

石凡十八

川凡四十八

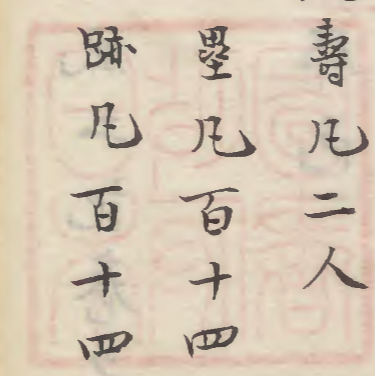
橋凡九十七

道凡六十七

堰凡十七

堤凡二

泉凡四



瀑布凡十八

山凡十

岩窟一

水凡二十

名所凡三

名木凡九

沼凡七

森凡二

古塚凡四

古宅地一

東山松澤鄉千厩邑

有市店而驛也傳云以有古

昔八幡太郎義家征伐阿部貞任時繫馬千疋

慶故為邑名土產三階花席傳云貞山君世

始命組三階於邑民土佐者賜田地尔来邑

民各以組三階

馬具所謂鞆

鞆為業有号八梭

駒澤塚田小田土橋神子澤金澤木六北澤駒

場萱刈場中澤橫落扞地步卒居之受郡司指

揮至赤生津邑二十一邑曰之東山南方

神社凡五

白山權現社 在号小山地傳云此地古昔有

八幡宮 後柏原帝永正中葛西家臣今野

土佐傳諱不居住時有一僧自号神子澤地移

八幡宮於号北澤地有自神子沃昇神樂來

者四人其後孫至今祭日昇神樂

八幡宮 在号北澤地傳云八幡太郎義家征

伐阿部貞任時宿陣号小山地其後葛西家

臣今野土佐移社于此地

愛宕社 不詳何時何人勸請至 後陽成帝

慶長中在号杉澤地 後水尾帝寬永中移

東山寺于驛頭

熊野社 不詳何時何人勸請

神明宮 同上

佛宇凡四

藥師堂 在大光寺中傳云本尊慈覺大師作

自大光寺旧天台宗而号真福寺時有矣不

詳何時創建

秋葉山三尺坊 在大光寺中 明正帝景志

中住僧宗積和尚創建

觀音堂 在吉川寺中不詳何時創建

阿弥陀堂 傳云本尊弥陀觀音勢至三休運

慶作 後花園帝永亨六年正月廿六日石
見入道創建之 靈元帝貞享中号西住僧
立千体佛其後罹回祿本尊緣起什物等悉
為灰烬僅存千体佛中弥陀尊像是以再興
之 希文 按石見入道失其姓名不詳何人

寺凡二

傳龍山大光寺 曹洞宗和州十一郡味間邑
寶陀山補巖寺末寺也傳云不詳何時何人
開山古昔天台宗而号真福寺什物有雲板
彫云松澤郷真福寺正平七年壬辰八月廿

二日沙弥明本誌 正親町帝永祿中改宗
為曹洞 後光明帝兼應中本別 公族
宮内氏領此地時移寺於此地号金龍院大
光寺住僧移同邑号中澤地別開山号傳龍
山大光寺其後宮内氏易賜采地移栗原郡
武鎗邑金龍院亦從之是以大光寺天巖慶
胤和尚自中澤復移于此地 後光明帝兼
應中慶胤和尚退隱於中澤大光寺此寺改
号曰松岩寺後住宗積和尚復旧寺号 希文
按正平吉野 後村上帝之号也

傳龍山大光寺 在号中澤地松澤大光寺末

寺兼應中天巖慶胤和尚閑山

寶嶺山石川寺 真言宗同郡藤澤邑田舩寺

末寺不詳何時何人閑山

倉廩 雜穀

孝子二人 邑民丑松及第十之助兄弟共事父

母致孝 今上帝明和三年五月各賜金賞

之

古城址凡二

其一 傳云葛西家臣金野土佐詳不所居

其二 傳云 正親町帝永祿中葛西家臣黒

木將監詳不所居

旧跡凡四

千厩 在驛坤方五里強以石圍三方上下有

一口傳云八幡太郎義家征伐阿部貞任時

繫馬千疋處是以為邑名

見島山 本邑及薄衣邑濁沼邑三邑之高山

也傳云八幡太郎義家征伐阿部貞任時屢

登此山察敵軍形勢故号見島以三邑之山

或誤作三島

日待山 傳云八幡太郎義家每晚自携水登此山待旭日處故為号

千壽長根 在本郡摺澤邑境土俗傍山所登

之道謂之長根傳云平重衡所愛之妓号千

壽女重衡被誅之後為狂周流諸國到此地

死塵其屍築塚故云尔

六道長根 傳云正親町帝天正中葛西一

揆黨三千余人屯白山社地其魁十七人於

此地被誅埋其屍築塚故為号

名石凡二

屏風石 在千厩辺高一丈五尺許長六丈余

如立屏故名之

龍劍石 在久手川中徑二尺許有穴徑一尺

余深三尺余傳云古昔龍降捲水時以龍劍

穿之土俗又号鍋石

川一

久手川 源出自本郡上奥玉邑而過下奥玉

增澤本邑三邑至薄衣邑會北上川歷薄衣

驛往西磐井道

橋凡三 各土橋

其一 長十五間 濶二間半 四日町

其二 長十五間 濶二間 久手

其三 長十間 濶二間 狐木田

釘子邑 後陽成帝慶長以來產鉄 有号笹塞馬場

川澤松原澤荒谷敷澤坂田澤地天越山產落岩

其色淺黑而為數片燒之則為箔

神社凡五

天越山大明神社 不詳所祭何神傳云 後

冷泉帝治曆二年八幡太郎義家勸請之觀

迹 聞老志名跡志共云源義家征夷賊時所

津谷 自射矢能殪之後人建社祭其征箭本地佛

觀音空海造之 希文按不知孰是

羽山權現社 不詳所祭何神傳云 文德帝

仁壽元年慈覺大師勸請之

牛頭天王社 不詳何時勸請

神明宮 同上

愛宕社 同上

寺凡二

萬福山大泉寺 臨濟宗山岩長興寺末寺 挑

溪禪師 関山不詳何時

瑞應山茂林寺 臨濟宗本列松島瑞岩寺末

後西帝万治二年八月大悲田滿國師

関山

古城址凡二

其一傳云葛西家臣柴股圖書傳不所居

其二傳云葛西家臣延町新助傳不所居

橋凡五 各土橋

其一 二 各長六間濶二間

其三 長五間半濶二間

其四 五 各長五間濶二間

津谷川邑 有市店而驛也有号切館竹下高山磯

澤平原千代原地

神社凡三

六所權現社 不詳何時勸請

日月社 同上

愛宕社 同上

佛宇一

大日堂 不詳何時創建

寺凡三

願王山龍洞院 曹洞宗登米郡狼河原邑大

慈寺末寺傳云号見禪僧閑山不詳何時

願王山藏現菴曹洞宗龍洞院塔頭傳云号

大宗朝僧閑山不詳何時

金谷山龍城院真言宗藤沢邑田融寺末寺

傳云号善性僧閑山不詳何時

古城址一

大森山傳云葛西家臣及川美濃傳不所居

小川一源出自本邑釘子邑界而至本吉郡津

谷邑

道凡四共往本吉郡道

大籠邑有号左澤切通大阪栗石門澤地

神社凡六

神明宮不詳何時勸請

熊野社同上

山神社同上

伊豆權現社同上

伊豆權現社傳云古昔某州号上野地之城

主小庭入道鉄心不詳俗稱及諱者喪地流落到此

地創建之不詳何時在其後孫為民号長之

助者之宅地

沼倉大明神社 不詳何時勸請何神

佛宇凡二

藥師堂 不詳何時創建

觀音堂 同上堂中有觀音不動藥師尊像傳

云古昔此地有寺号大松寺

古寺址凡三

大松寺遺址 山号不傳不詳何時何僧開山

何宗

明泉寺遺址 傳云曹洞宗尖山号同上

大禪性院遺址 傳云真言宗尖山号同上

旧跡凡四

大坂櫻淵 有櫻樹故名之

烏帽子岩 在櫻淵邊

左澤槻 在号八澤本郷地有槻樹其圍九尺

許古來土俗称名木

笈搦岩 傳云小庭入道欽心置所負之笈於

此岩上故名之

川一 号櫻川自本吉郡津谷邑流來至登米郡

本狼河原邑

橋凡四 各土橋長五間濶一間半

石虎祭川
宿島梨澤

保呂羽邑 有号吉野瀧澤御カサ再シラ所ヲホ大保木カキ明戸アキ二

本柳赤萩鳥澤地

神社凡四

保呂羽權現社 東山總鎮守也傳云陽成

帝元慶六年勸諸紀州金峰山藏王權現

後奈良帝天正十年葛西家臣岩淵近江秀

信再興之別當修驗多寶院曰古昔有寺号

諸德寺今荒廢唯存其名後西帝萬治三

年巳未肥州隈本城主細川家母堂尊信之

細川侯屢遣人代拜且有獻物中御門帝

正德四年細川侯卒後無代拜

落合明神社 本邑鎮守也不詳何時勸諸所

祭春日大明神

八幡宮 不詳何時勸諸

熊野社 同上

寺凡二

雲毛山藤源寺 曹洞宗栗原郡高清水邑龍

泉寺末寺傳云 後土御門帝文明九年八

月全柏和尚閑山

不退山長德寺 時宗相州藤澤清浄光寺末

寺傳云正親町帝永祿二年号恋阿弥僧

関山

森一

陣森傳云文明中葛西家之兵陣於此所故

名之

清水一

刈萱一盃清水傳云名水也

橋一土橋長五間濶一間半

藤沢津谷川
兩邑間

堰一藤澤鄉中之用水也

藤澤鄉併德田新沼保呂羽大菴西口本邑六邑

之本鄉也傳云此鄉初以本邑館澤百目木澤

千草澤新沼邑芦毛澤德田邑大餅澤保呂羽

邑鳥澤大菴邑左澤西口邑大澤凡八澤号八

澤鄉古昔相州藤澤遊行上人到此地遷化建

寺号藤勢寺故改号藤澤有市店而驛也有号

館澤千草澤百目木澤滑石牛子淵白旗道場

地奥山右膳清福采邑

神社凡五

八幡宮不詳何時勸請

二石大明神社有石二個共長九尺許廣厚

共二尺五寸許以是為神体傳云古昔有一
婦人使牛負此石來邑人問之荅云為八澤
本鄉六邑長久之鎮守兼塩竈大明神之命
牽此夫婦石來當安置此石祭之言畢婦及
牛忽不知其所行昔時社在号風口地其後
移社于今地希文按怪異之說雖不可信姑
以其所傳記之

神明宮 不詳何時勸請

葉山權現社 不詳何時祭何神

愛宕社 不詳何時勸請

佛宇一

藥師堂 不詳何時創建

寺凡三

松尾山阿弥陀院 融寺 真言宗京師五百

佛山知積院末寺傳云弘法大師関山其後

荒敗後土御門帝文明十八年看日法印

中興関山庭上有小石号風雨隨時石又号

雷石每有大旱看日法印向此石祈雨有驗

此石暗天時每朝生烟看日法印移轉日割

之為二個一個由此寺一個携往何時乎自

石中龍出昇天今其石失所在

矢目山禪弓院 臨濟宗京師正法山妙心寺

末寺不詳何時何人開山

熊野山藤努寺 時宗相州藤澤山清淨光寺

末寺傳云不詳何時何人開山 後小松帝

嘉慶元年正月十一日相州藤澤遊行第十

世他阿元禹上人遷化於此寺是為中興開

山

名石凡二

童子石 或号待子石在号白旗地河邊徑方

三間許石上平而有二三歲許兒足痕三五

六歲許兒足痕三傳云古昔童子二人持白

旗於石上曰為藤澤本郷六邑榮久之舞々

畢童子隱于石中 希文按是亦奇怪之說虽

不可信姑書土俗所傳

滑石 在驛後小川中長百間余或号滑岩傳

云古昔老翁乘牛渡此川石上顛倒溺死是

以号石滑石淵牛子淵

川凡三 有小川畧之

大平川 源出自本郡北小梨邑而過砂子田

新沼本邑西口四邑至黄海邑會北上川

長瀨川源出自本郡保呂羽邑而至西口邑

會大平川

百目木川源出自本邑登米郡狼河原邑界

而會長瀨川

橋凡六各土橋

其一長十一間濶二間長瀨

其二三四共長十間濶二間大平新地山神

其五六共長五間濶二間地裁川

道凡二共往本吉郡道

葛西莊沙子田邑有号揚生貝館石百目木地

神社凡三

熊野社不詳何時勸請

牛頭天皇社同上

宮當權現社不詳何時勸請何神

寺一

沙王山金昌寺曹洞宗長井莊普濟寺末寺

傳云笑岩宗圓和尚開山以來第九世也不

詳何時本寺長井莊在何列故本郡金澤

邑寶持院附托之本寺希文按長井莊在羽

州疑是乎後之君子質之

壽老一人 邑民与喜右衛門繼父与左衛門明

和五年百六歲賜養老米

古墨址凡二

其一 号柳貝ヤウガイ不詳何人所居 希文按柳貝誤

傳要害乎

其二 号新城不詳何人所居

橋凡二 各土橋

其一 長九間濶二間 堰田

其二 長五間濶二間 錢塚

增澤邑

此邑初号米澤以澤中有鱒魚改作鱒

澤其後作增澤有号本澤久手澤九十邑館石

宇南田鳴石地

神社凡七

愛宕社二 其一在号愛宕峠地其二在民宅

共不詳何時勸請

熊野社 在号熊野山地傳云本邑之鎮守而

葛西家臣琢田隼人諱不詳勸請不詳何時

八幡宮 不詳何時勸請

立石明神社 社後有大石高五丈七尺許圍

十三丈五尺許傳云古昔西盤井平泉中尊
寺有申樂一僧伴兒童十教人來欲觀彼申
樂門邑人答曰中尊寺申樂至今朝畢彼僧
及兒童有遺憾之顏色而問中尊寺在何方
蹶蹶乃化石々數併小石十二三皆向中尊
寺而傾立未詳何時屢有靈夢八九十年前
吏人欲為國用伴石工等來檢察之時有大
蛇纏石根故其事止焉希文按怪異之說不
可信姑記土俗所傳

水神社 不詳何時祭何神

山神社 同上

寺一 不詳何時祭何神

愛宕山吉祥寺 真言宗藤澤邑田融寺末寺

傳云宥全法印開山以來至當住持宥信法

印第十八世也不詳何時

古墨址一 傳云葛西家臣珍田隼人 傳不所居

川一

瀧野川 本郡千厩邑久手川之末流也

新沼邑 有号堰田櫻澤岩倉石合遠長根柏木地

神社凡四

八幡宮 不詳何時勸請

愛宕社二 共同上

宇南權現社 同上

川一

新沼川 本郡藤澤本郷大平川之上流也

堰一 本邑及沙子田邑用水

西口邑 有号白澤鳥井矢澤大澤地

神社凡四

牛頭天王社 不詳何時勸請

愛宕社二 共同上

神明宮 同上

佛宇凡三

觀音堂三 其一在号白澤地正觀音也傳云

宇多帝寬平元年九月十八日号伊勢者有

瑞夢而穿出正觀音像於岩窟安置山上

一條帝正曆四年造堂堂宇 称光帝正長

元年罹回祿護持本尊殆而得免堂宇什物

等悉為灰燼其後安置本尊於別當道場再

造堂宇其二馬頭觀音其三子安觀音共不

詳何時創建

寺一

愛宕山玉川寺 曹洞宗本郡寺澤邑永澤寺

末寺傳云 正親町帝天正十年九月然室

昌栄和尚崩山

黄海邑 有市店而驛也有号京澤天澤小日形京

堂岩倉三倉島白旗十六所熊佐無風天上衣

井地

神社凡十三

十六所權現社 不詳何時勸請

神明宮 同上

八幡宮 同上

鹿島社 同上

熊野社 同上

愛宕社三 共同上

岩倉明神社 不詳何時勸請

新山權現社 不詳何時勸請

若宮八幡社 同上

沼明神社 不詳何時勸請何神

葉山權現社 不詳何時勸請

佛宇凡二

藥師堂 不詳何時創建

地藏堂 同上傳云本尊三體共藏長作此堂

古昔飛騨工所造

寺凡四

天慶山保壽寺 曹洞宗西盤井峠邑大祥寺

末寺傳云 後奈良帝天文三年三月傑臣

梵英和尚開山

金海山長昌寺 曹洞宗本郡薄衣邑安養寺

末寺傳云 後西帝明曆二年正月一通玄

遠和尚開山

黃海山寶珠寺 曹洞宗本邑安養寺末寺正

法祖玖和尚開山不詳何時

松柏山皇德寺 真言宗仙臺府下龍室寺末

寺傳云 後花園帝寬正五年雄譽權大僧

都開山

倉廩 租米

古墨凡二

其一 号小堂館傳云葛西家臣氏家大和 不 薛

傳所居

其二 号深堀館傳云葛西家臣深堀新右衛

門傳諱不所居

壽老一人 邑民伊兵衛家人市利明和五年百

歲賜養老米

橋凡四 各土橋

其一 長九間濶二間 二日町

其二 長七間半濶二間 大明神下

其三 長六間濶一間半 田生畑

其四 長五間濶一間半 天沼

道凡三 本邑安養寺古本寺五

其一 二 共往登米郡道

其三 往西盤井道

薄衣邑 有市店而驛也 有号畠澤細越網代澤外

山地公族泉田木工胤時西大立目木工元信

采邑 八百餘畝

神社凡三 牛頭天王社

牛頭天王社 傳云 正親町帝永祿四年葛

西家臣本邑城主千葉甲斐胤次勸請

諏訪神社 傳云 土御門帝正治二年六月

諏訪法師修驗岩永山龍川寺光辨者勸請

祭日昔時供鹿頭二於神前今供魚二尾

八幡宮 傳云千葉甲斐胤次所勸請不詳何

時天王詠訪八幡三社別當光辨子孫号龍

宝院光辨以来第二十八世

寺凡三

米倉山安養寺 曹洞宗越前別今立郡村國

邑興禪寺末寺傳云 後土御門帝明志元

年八月殊巖祖玳和尚開山

松月山東安寺 曹洞宗越後刈村上邑耕雲

寺末寺傳云三月玉應慶瑤和尚開山不詳

其何年三月

守福山真福寺 真言宗仙臺府下龍宝寺末

寺不詳何時何人開山

倉廩 租米

古墨一

米倉館 傳云葛西家族臣千葉甲斐胤次所

居

橋一 土橋長十三間 瀧二間 棟碕前

道一 往流金澤驛道

門崎邑 有号布依川崎地產檀帛

神社凡三

瀧山大明神社 不詳何時祭何神

神明宮 不詳何時勸請

熊野社遺跡 今為山号石藏

佛宇一

弥陀堂 不詳何時創建傳云古昔有寺号石

藏山最明寺今荒廢

寺一

長松山常堅寺 曹洞宗本郡薄衣邑東安寺

末寺傳云後陽成帝慶長八年日泐文惠

和尚開山

古墨凡二 墨主共不詳何人

川凡二 自松川邑流過薄衣邑境入北上川

門崎川

北上川 過相川薄衣兩邑來

橋凡二 各土橋長六間濶二間 十五堂 沢川

忠僕一人 邑民孫助者之奴隸喜助多年任主

人竭力致忠鄉黨矜之以告邑吏是以中

御門帝享保十一年六月賜三十石之地賞

之

濁沼邑 有号雲南冲寺田冲南澤地

神社凡十

白山社 不詳何時勸請

葉山權現社 不詳何時勸請有本地佛藥師

佛像像後記云丁卯神龜四年六月行基庚

申養老四年蝦夷退治所願峯中執行傳云

此社古昔在号大峯山葉山地今存其遺址

及号奥院岩山邑民有不淨者至今不踐其

地正親町帝元龜中別當号大光院者移

於今地其近辺玄冬雪中如鑽石降上俗稱

之神軍春來雪消則兒童等拾之 希文 按養

老号元正帝御宇神龜号聖武帝御宇

也其前後齟齬未審

熊野社 不詳何時勸請

御峯禮權現社 不詳何時祭何神傳云至

後水尾帝元和之比有別當号三宝院今其

子孫為邑民

八幡宮 不詳何時勸請

立金社 不詳何時勸請何神

羽黑權現社 不詳何時勸請

沼神社 不詳何時祭何神傳云古昔有沼其

水常濁故為邑名今社西傍僅有其痕
新浪山大權現社 傳云 後鳥羽帝元曆中
源義經所勸請未詳祭何神本邑鎮守也
若宮八幡社 在新浪山社地不詳何時勸請
寺凡二

新浪山觀照寺 不詳何宗而何時開山及本
寺有什物數品其中有元曆元年卯月九日
泉三郎忠衡所書之新浪山大權現勸請由
來記傳云鎮倉將軍世寄附田地而有堀内
与平大菊池安藝畠山源五連署記十月吉

日田地裁配之畫不詳何年十月 希文 按元
曆号 後鳥羽帝御宇也

福壽山安樂寺 曹洞宗江刺郡黑石邑正法
寺末寺傳云号閑心僧開山不詳何時奉尊
弥陀勢至觀音共運慶作也有記大檀那濁
沼五郎右衛門近文三年建立福壽院殿安
峯昌樂居士尚書及鎮倉將軍世寄附田地
裁配之簡書貞治中之石佛等古昔天台宗
而築紫安樂寺末寺也開山時築紫僧携來
所載之松半枯存于今然本山遠而音問自

絶故 正親町帝永祿中改宗為曹洞宗正
法寺末寺 希文 按延文号貞治号共 後光
嚴帝御宇也

古墨一 傳云葛西家臣龜卦川下總諱不所居

名木一株 安樂寺内有梅樹每歲花一萼生八

實漸及長枯落及成熟時僅存一兩顆土俗

謂之八梅坐論梅傳云古昔築紫僧与松樹

同携来也

石凡三

平石 大石三重土俗号重箱石高一又許方

二間余石上平而有如馬蹄痕有潦水汲乾

之則雨降旱天無潦水迹也所在之石有如

人之足痕

荷鞞石 其形如荷鞞故名之

唐櫃石 長三間許徑七尺許其形如唐櫃

山一

三島山 跨千厩薄衣濁沼三邑高山也故名

之

堰一 千厩濁沼兩邑用水

佛坂邑 有号小峠瀧澤堂洞地

神社一

雷神社 不詳何時祭之

佛宇一

觀音堂 不詳何時創建

寺一

仙翁山鷲嶺菴 曹洞宗江刺郡黒石邑正法

寺末寺傳云 後小松帝志永廿一年隆山

聖興和尚開山

古墨一 傳云葛西家臣佛坂兵庫傳諱不所居

孝子一人 邑民安之丞屬人善八多年貧窮無

妻而奉養大老父及瞽母尽心力致孝 桃

園帝寬延二年十二月賜金賞之

松川邑 有市店而驛也有号軍藏主石名田小向

屋敷野谷起川岸深堀地

神社凡二

藏王權現社 本邑鎮守不詳何時勸請

水神社 在岩井清水邊 中御門帝正徳四

年邑民造社祭之不詳祭何神

寺一

龍澤山宗松寺 曹洞宗登米郡米谷邑鳳凰

山冷松寺末寺傳云守統和尚開山不詳何時

倉廩雜穀

山九五

長比山タケクラヘ

弓打山

屋形山 此三山相並遙所眺臨二日程許傳

云号屋形山不詳其所以然也

大窪山斥候森 傳云古昔葛西家臣長坂松

川西邑城主争戰登此山遠候故名之

蘇千貫森山 傳云貞山君巡狩時賜山名

旧跡凡三

大般若平 傳云源義經所乘号大夫黒馬出

自此地

岩井泉 傳云古昔藤原秀衡汲歳首之水至

今天將雨則水多湧出此處有水神祠

日本島 傳云古昔有沼其中島也往古王子

謫于本邑納經於此島中故名之

古墨凡三

其一 傳云葛西家臣千葉民部傳不所居

其二 号鳥富館傳云葛西家臣千葉氏俗稱

傳不所居

其三 号奈良坂館傳云葛西家臣石川氏俗稱

及諱不傳所居

川凡二

松川 源出自本郡大原邑内野而過教邑至

門崎邑會北上川

石字川 源出自本郡田河津邑橫澤而至本

田新邑會松川

橋凡二 各土橋

其一 長二十五間

旧橋破壞假板橋面前

其二 長五間濶一間半 宮本前

道一 往西盤井道

相川邑 有号花立六道五輪館石松形曲輪計伊

佐以嘉洞地

神社凡三

天神社 不詳何時勸請

八幡宮 同上

瀑布神社 在堀田瀑布傍不詳何時祭何神

佛宇凡二

地藏堂 不詳何時創建

正觀音堂 在小戸森山或云祭熊野權現不

詳何時創建

寺一

龍溪山常川寺 曹洞宗松川邑宗松寺末寺

後奈良帝天文十七年天室存秀和尚開山

山上

小戸森山 山上有大石平而可敷四十疊許

其傳云源義經御馬於此石上 希文按世俗曰

積其席厚者号疊

石凡三亦見於他處

硯石 在小戸森山中傳云源義經以此石為

硯 硯學書故名之常有潦水晴天時汲乾之則

必雨

潛石 在小戸森山中大石二個並立其間可

潛 潛故名之

波祢石 在小戸森山中大石一個高一丈五

尺許去潛石四尺許而峙立以其齒去潛石

其名之

古墨凡二

其一 号小屋館不詳墨主何人

其二 号陣館同上

川一

北上川 本邑西境自申方而至卯辰方

橋凡五 各土橋

其一 長八間濶二間 橋本

其二三四 共長五間濶二間 小坂前 南前 蟹田 蛭 沢

瀑布一

掘田瀑布 高可一丈廣六七尺

舞草邑 有号水戸地藏堂 穴倉庭田 門畠峯于草

鍛冶日子和卷地

神社凡二

麻笈明神社 不詳何時祭何神傳云 後奈

良帝天文年中罹回祿其後再造小社

白山權現社 不詳何時勸請傳云 正親町

帝天正中罹回祿今存其遺址 希文按是乃

延喜式神名牒所謂儂草神社之遺址也 与

此下觀音堂事跡可併視焉

佛宇凡三

觀音堂 傳云 平城帝大同中坂上田村麻

呂創建飛驒工造方三間堂奉尊聖觀音
仁明帝嘉祥中慈覺大師造之 後陽成帝
文祿元年三月堂宇罹野火其後再造之有
大杉樹圍一丈七尺余高八丈許邑人号之
老婆杉 希文按大同嘉祥前後齟齬堂宇造
建之後以慈覺作佛為本尊乎未審觀迹聞
老志曰舞草神社山称白山嶽有寺号吉祥
山東城寺 平城帝大同中田村麻呂東征
之時所建是亦置馬頭觀音仍呼觀音堂名
跡志云山称白山嶽但有白山社地而無宮

社鄉人云北地古儂草之社地也去此地西
三四里有悲閣又有寺大同年中田村麻呂
東征之時所建曰吉祥山東城寺々今已廢
余觀音堂鄉黨唯知有觀音而不嘗知有儂
草神社也
毘沙門堂 觀音堂乾有号大部我岩大岩々
表七十五丈許橫岩下百間許而重疊傳云
岩下古昔有毘沙門堂別号大部坊今荒
敗存其堂及坊遺址
不動堂 在号吉祥澤地有瀑布号不動瀑布

傳云古昔有別當号不動坊今荒敗惟存其遺址

寺一

東光山正光院觀福寺 天台宗西盤井中尊

寺末寺傳云号了元僧開山不詳何時初真

言宗而靈元帝貞享五年為天台宗中尊

寺門徒葛西家臣舞草内匠諱不牌處也

瀑布凡二

其一在号白山澤地号音羽瀑布高三丈五

尺許廣七間許

其二在号吉祥澤地号不動瀑布高十二丈

五尺許廣三丈許傳云古昔有不動堂今荒

敗惟存其遺址

名石凡二

其一在麻拔神社南号屏風石大石也高廣

共一丈許厚二尺五寸許

其二在麻拔神社南号御影石大石也高一

丈八尺廣八尺許

川一

北上川 歷小島邑至相川邑偏岸屬本邑

小島邑 有号多和志称トシ東角カク俄カ坂地

神社凡十二

白山權現社 不詳何時勸請

愛宕社三 共同上

山王權現社 同上

伊都那權現社 不詳何時勸請何神

八幡宮 不詳何時勸請

牛頭天王社二 共同上其一荒敗惟存遺址

御歡權現社二 共不詳何時祭何神今各荒

敗惟存遺址

熊野權現社 不詳何時勸請今荒敗惟存遺

古址

佛宇凡二

藥師堂 不詳何時創建

毘沙門堂 同上

寺凡二

吉祥山東松寺 曹洞宗本郡長部邑見性寺

末寺傳云 後奈良帝天正三年天樹長榮

和尚開山

石定山萬福寺 天台宗磐井郡中尊寺末寺

不詳何時何人開山

倉廩 雜穀

高山凡三

箱石山 或号駒形嶺又号袴腰山

經塚山

多和志根^{タハシネ} 此三山共高山也 希文按駒形多

和志根共在長部邑然為本邑之山者其盤

根跨本邑乎

古墨凡三

其一 傳云葛西家臣小島三右衛門^{傳不所}

傳中居

其二 号猪岡館傳云葛西家臣猪岡立藩^{不詳}

傳所居

其三 不詳何人所居

川凡三

北上川 偏岸屬本邑

俄坂川 源出自本邑袴腰山大澤而會東角

川入北上川

東角川 源出自号吉祥地而會俄坂川

橋凡二 各土橋

其一 長九間濶二間 王石沢

其二 長五間濶二間 沢後

長部邑 有号福養矢崎十日市場地

神社凡四

牛頭天王社 不詳何時勸請本邑鎮守

大將軍權現社 不詳何時勸請傳云所祭岩

長比咩

月山權現社 在駒形嶺上不詳何時勸請

荒澤權現社 在駒形嶺中不詳何時祭何神

今荒敗惟存遺址

佛宇凡二

觀音堂 不詳何時創建

峯桑師堂 同上

寺一

金瀧山見性寺 曹洞宗相州小田原海藏寺

末寺 後奈良帝天文二年竺翁四府和尚

開山

石佛一

慈覺大師像

高山一

高野山 土俗呼曰長部山又号多和志根或
号櫻山傳云古昔阿部賴時植白櫻一萬樹
於三十余里者乃此山也西行法師倭歌曰
多和志根山

古壘一
中館壘址 傳云葛西家族臣長部兵部諱不傳

所居

寺跡一

丸森山中 傳云古昔有寺不詳何時何人開
山々号寺号宗旨共不傳有古碑等

川一

北上川 歷本邑至膳澤郡白鳥邑

沼一

矢崎沼 傳云古昔大沼也其後為田今僅存

五十間許

古宅地一

根岸宅地遺跡 傳云佐藤次信忠信兄弟所

居

赤生津邑 有号吉田箱根宿齋田羽場地

神社一

月山權現社 不詳何時勸請

佛宇一

藥師堂 不詳何時創建

寺凡二

月峯山淨田寺 曹洞宗本吉郡北澤邑大德

寺末寺傳云官山存察和尚開山不詳何時

金澤山長崇寺 曹洞宗黑石邑正法寺末寺

傳云百二三十年前罹回祿其後為廢寺惟

存其遺址

川一

北上川 膽澤郡境自北而南流

小菽莊大原邑 有市店而驛也有号内野地步卒

居之受郡司指揮至濱橫澤邑十五邑曰之東

山北方

神社凡二十一

牛頭天王社 不詳何時勸請

瀧明神社 不詳何時祭何神

權現社 不詳何時勸請何神

明神社 不詳何時祭何神

折居權現社 同上

荒太神社 同上

愛宕社 二 其一在八幡寺内共不詳何時勸

請

金井明神社 不詳何時祭何神

羽山權現社 傳云 仁明帝嘉祥中慈覺大

師勸請之此地号鶴峯古昔呼此社曰鶴峯

八幡宮

春日神社 後西帝寬文中公族伊連肥前藤

原宗房勸請

續石明神社 傳云 清和帝貞觀中円珍僧

都開基而阿部不比等造營之勸請城洲大

原大明神社後有大石二個重峙上石高八

尺圍四丈八尺下石高九尺圍九丈四尺總

高一丈七尺是以有續石之号

神明宮 傳云 後土御門帝文明中本邑城

主葛西家臣大原播磨信廣勸請之

鳥神社 不詳何時勸請傳云所祭日神

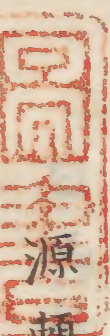
白山權現社 不詳何時勸請

若宮八幡社 同上

熊野神社 二 其一在号稻澤地其二在号呼

割地其三在号大林地共同上

八幡宮 傳云 後冷泉帝康平六年伊豫守



源賴義征伐阿部貞任時祈城及石清水凱

旋之後勸請之 後奈良帝天文十七年八

平臣重賢同若子王丸新山備後持家同

子持親造神樂奉納之 希文 按平臣葛西家

也

高良神社 八幡宮末社也

佛宇凡六

觀音堂四 其一号小葉山觀音其二馬頭觀

音其三聖觀音在八幡社地其四在号内野

地共不詳何時創建

藥師堂 不詳何時創建

勝善堂 不詳何時創建及何佛

寺凡四

岩松山徑龍寺 曹洞宗本邑長泉寺末寺傳

云 後柏原帝大永元年大門宗崇和尚開

山

靈苗山新山寺 曹洞宗本邑長泉寺末寺傳

倉廩 雜穀

云 後奈良帝天文五年普明長徹和尚開
山葛西家臣本邑烏崎城主龜卦川備後不諱
傳造營之初号龜卦山今改号曰靈苗山
龜峯山長泉寺 曹洞宗越後刈耕雲寺末寺
傳云 後土御門帝文明十三年機外度俊
和尚開山葛西家臣本邑山吹城主千葉飛
驒信廣造營之
慈照山八幡寺 真言宗京師智積院末寺不
詳何時何人開山

古墨凡四

其一 号淺籠館傳云葛西家臣掛田監物不諱
傳所居

其二 号鳥崎館傳云初葛西家臣新山備後
傳不諱後同家臣龜卦川三郎右衛門貞久所
居

其三 号山吹館傳云葛西家族臣大原播磨
平信光所居

其四 号内野沢館傳云葛西家臣加賀者不諱
及

不姓氏所居

瀑布一 高一丈廣三尺有瀧明神社

孝子二人

其一 邑長新右衛門屬人五郎作夫妻相共

孝養其父無所不至鄉邑稱之 東山帝正

德二年五月賞之賜三十石之地奉為番士

其二 邑民十兵衛事養父致孝 今上帝寶

曆十年七月賜金賞之

川一

大原川 源出自本邑山壑而過數邑至薄衣

邑會北上川

橋凡九 一板橋其
余各二橋

其一 長十八間濶二間 步卒町後

其二 長十六間濶二間 清水田前

其三 各長十二間濶二間 折坂前

其四 板橋長九間濶二間 一市町頭
八幡寺前

其五 長八間濶二間 沙子田

其六 各長六間濶二間 山田前
続石前

其七 長五間濶一間半 岩詰

道凡二

其一 往氣仙郡道

其二 歷築館中川西邑往江刺郡道

興田莊中川邑 有号_レ京津畠_ニ遲_ニ澤_下地_上

神社凡七

日月社 傳云 後奈良帝弘治中葛西家臣

本郡鳥海邑西館城主及川長門信政所勸
請也

熊野社 不詳何時勸請

折居權現社 不詳何時勸請何神傳云鎮座

於本邑号見傳山地弘治中葛西家臣本邑

花崎城主及川掃部助義照移祭於今地見

傳山上今有其遺址

川股八幡宮 不詳何時勸請

宇南權現社 同上

牛頭天王社 同上

天滿宮 同上

佛宇一

不動堂 不詳何時創建本邑号大倉山吹津

地有小瀑布在其傍故土俗呼曰瀑布不動

寺凡三

東居山中川寺 曹洞宗江刺郡黑石邑正法

寺末寺傳云正法寺第十一世雄山良英和尚開山不詳何時

遲澤山安昌寺 曹洞宗黑石正法寺末寺傳

云正親町帝永祿中正法寺第十世源菴

良祝和尚開山

桂傳山月照院 曹洞宗本郡鳥海邑興田山

西光寺末寺傳云月庭良朔和尚開山不詳

何時

古墨凡二

其一 号花崎館傳云葛西家臣及川掃部助

義照所居

其二 号要害館或云新城館傳云葛西家臣

及川源五郎義高所居

堰一 本邑及鳥海築館三邑用水

橋凡六 各土橋

其一 長十二間濶二間 下久保前

其二 長十間濶二間 一渡

其三 長八間濶二間 京津島

其四 長七間濶二間 同上

其五六 各長五間濶一間半 各同上

同莊鳥海邑 有号市通物澤五石地

神社凡六

若宮八幡社 不詳何時勸請

妙驗社 不詳何時勸請何神 有梁上所揭之

古牒三枚 其一 記明應七戊午六月朔日大

檀那平宗清 其二 記大永四年甲申十一月

吉大檀那平朝臣滿親源朝臣清堅 其三 記

天正六戊寅大檀那平義重平胤持源胤頼

其餘有奉納古物數品 各記元德延元康正

天文等之号 希文按梁上古牒再造之時所

揭而明應 後土御門帝御宇 大永 後柏

原帝御宇 天正 後奈良帝御宇之号也 右

物所記 元德延元 共 後醍醐帝御宇 康正

後花園帝御宇 天文 後奈良帝御宇之号

也 記大檀那平朝臣者 乃葛西家也 然考葛

西家譜無滿親胤持者 疑後改諱乎 宗清乃

清重弟十三世之孫 而實 當家弟十二世

瓊岩君弟二男也 義重乃清重弟十六世之

孫也 源朝臣來詳何人 疑其家臣而于再造

之事者乎

新渡權現社 不詳何時勸請何神

熊野社 不詳何時勸請

山神社 不詳何時祭何神

嶮山權現社 在蓬山中不詳何時祭何神

佛宇一

地藏堂 不詳何時創建

寺凡二

鳥海山龍門寺 曹洞宗本郡大原邑龜峯山

長泉寺末寺傳云 後奈良帝天文中天說

閻察和尚開山施主葛西家臣邑主及川隱

岐傳諱不 初号長福寺 中御門帝享保中避

將軍家儲君之童祿改号龍門寺

興田山西光寺 曹洞宗大原邑長泉寺末寺

傳云天文中天說閻察和尚開山

地藏院 無山号真言宗仙臺府下龍室寺末

寺地藏堂別当 不詳何時何人開山

古墨凡四

其一 号柏木館傳云 正親町帝永祿中葛

西家臣及川美濃助頼家所居

其二 号西館傳云 正親町帝天文中葛西

家臣及川長門信政所居

其三 号美女森館傳云永祿中葛西家臣及

川作十郎傳不所居

其四 号古谷館傳云永祿中葛西家臣伊藤

三大夫傳不所居

瀑布凡二

其一 号雄瀑布

其二 号雌瀑布雌雄共高一丈五尺余廣五

間余併称之小黑瀧

小川一

小手石川 源出自本邑山壑而過築館天狗田

猿澤三色至長坂邑會大原川

橋一 土橋長十三間半濶二間 落合

高山一

蓬山 本邑之高山也、在江刺郡大田代小田

代邑境、至江刺膽澤宮城黑川教郡、悉宜眺

臨、絕頂岩石岨々甚峻、有小瀑布、青岩有穴

十六七、傳云古昔龍穿之、邑民造小祠、称嶮

山權現祭之、未詳所祭何神、山之中腹有平

地、土俗傳云、寺跡、而其詳不傳、有号花鬼石

石凡二

立石 在蓬山中高三丈余横二丈余大石也

鬼石 在同山中高一丈五尺周匝十间半

堰一 本邑及築館兩邑用水

同莊築館邑 有市店而驛也有号前田野地

神社一

愛宕社 不詳何時勸請

寺一

松尾山照覺院 曹洞宗大原邑長泉寺末寺

傳云天說閻察和忍開山不詳何時

小川一

手石川

橋凡三 各土橋

其一 長十五间濶二间

其二 三 各長五间濶二间

古壘一

搆館 傳云葛西家臣及川平三郎諱不所居

同莊天狗田邑

神社凡二

羽黒社 不詳何時勸請

天狗社 不詳何時祭之

古墨一

室石館 傳云葛西家臣及川近江傳諱不可

居

橋一 土橋長五間濶二間

淡民邑 有号^{アヒ}間^マ曲^マ野^ノ手^テ替^カ横^バ張^ハ千^チ刈^キ地

神社凡二

八幡宮 不詳何時勸請

月山權現社 同上

佛宇凡二

十一面觀音堂 在長壽寺中傳云弘法大

師作不詳何時創建

聖觀音堂 在觀音寺中傳云運慶作創建

同上

寺凡二

金谷山長壽寺 曹洞宗本郡大原邑長泉

寺末寺傳云天說筒察和尚開山不詳何

時

弥陀有頂山觀音寺 真言宗京師醍醐報

恩院末寺傳云藤原秀衡創建之鐘銘記

其事

倉廩 雜穀

古里一

根城 傳云葛西家臣及川遠江諱不所居

橋一 土橋長十二間濶二間

小川一

大原川 至猿澤邑會新渡戸川

猿澤邑 有市店而驛也有号新渡戸峠地

神社凡九

白山社 不詳何時勸請

古山玉社 同上

新山權現社 同上

神明宮二 共同上

若宮八幡社 同上傳云葛西家臣本邑諏訪

館主中津山三郎右衛門諱不鎮守社也

愛宕社 不詳何時勸請

熊野社 同上

天神宮 同上

佛宇凡二

觀音堂 不詳何時創建傳云本尊文會作

文殊堂 不詳何時創建

寺凡三

田通山龍泉寺 曹洞宗越後州耕雲寺末寺

傳云長外德椿和尚開山不詳何時

雨成山金龍寺 曹洞宗本邑龍泉寺末寺傳

云 後西帝万治中雪岩龍積和尚開山

石清山觀福寺 真言宗仙臺府下龍室寺末

寺傳云宥海法印開山不詳何時

倉廩 雜穀

古墨 一

寺諏訪館 傳云葛西家臣中津山三郎右工門

傳 諱 不 所 居

川 一

新渡戸川 本郡鳥海邑手石川末流

橋 凡 二 各 土 橋

其一 長十七間 濶二間 新渡戸

其二 長十二間 濶二間 驛後

道 一 往 江 刺 郡 道

長坂邑 有市店而驛也 有号生出地

神社 凡 四

新山權現社 不詳何時勸請

熊野神社 同上傳云古昔有葛西家寄附之

祭田及別當号熊野山万福寺

愛宕社 不詳何時勸請

雷神社 不詳何時祭之

大木山神社 号内倉明神 不詳何時勸請何

神代

佛宇一

不動堂 不詳何時創建

寺凡二

常高山安養寺 曹洞宗江刺郡黑石邑正法

寺末寺傳云 後陽成帝慶長中觀室良盛

和尚開山

龍潭山善觀寺 曹洞宗南部松山邑大光寺

末寺傳云 後土御門帝文明中周尋仲易

和尚閑山

倉廩 雜穀

古墨凡二

其一 号唐梅館傳云葛西家族千葉刑部

傳 不 所居

其二 号 駝引城傳云是亦千葉刑部所居

泉一

古大清水

川凡三

大原川

石字川

猿澤川 源出自本郡猿澤邑而至薄衣邑會

北上川

橋一 板橋長三十一間 瀧二間

道凡二

其一 往江刺郡道

其二 往江刺膽澤兩郡道

堰一 本邑及松川西邑用水

田河津邑

号二井地產紫石有号高金横澤竹澤

矢森葉木澤鍛冶窪野土地

神社凡五

神明宮

不詳何時勸請

熊野神社

同上

愛宕神社

同上

山神社

不詳何時祭何神

月山權現社 不詳何時勸請

佛宇凡二

藥師堂 邑人稱十二神社不詳何時創建

地藏堂 不詳何時創建

寺凡二

橫澤山遠應寺 曹洞宗本郡黑石邑正法寺

末寺傳云 後陽成帝慶長八年葉菴良實

和尚閑山

妙智山觀林寺 曹洞宗黑石邑正法寺末寺

傳云國鯨良總和尚閑山不詳何時

高山一

把栢山 或号駒形山 袴腰山 眺臨二三日程

之遠傳云藤原秀衡世以有此山号東山

瀑布一

矢森瀑布 高一丈六七尺許廣二間許

小川一

田和稻川 源出自本邑山壑而至長坂邑會

大原川

橋凡三各土橋

其一 長十二間濶三間 夏山

其二 長十間潤二間 橫沢

其三 長八間潤二間 橋下

岩窟一 口方二間許入八間許而有平處橫十

五間許長二十五間許高二丈許其中處々有

穴水流出無知其穴之深限者

母躰邑 有市店而驛也有号市渡峠澤瀧澤地

神社凡二

三島神社 不詳何時勸請

牛頭天王社 同上

佛宇凡三

觀音堂 本尊二体傳云共慈覺大師作不詳

何時創建

藥師堂 不詳何時創建

虚空藏堂 同上

寺一

釣月山耕雲院 曹洞宗黑石邑正法寺末寺

傳云 後土御門帝明應三年儀菴妙須和

尚閑山

瀑布一 高三丈余廣七八尺許

川一

北上川 与膽澤麻生邑相對以川之中分為

郡域

古墨一

内館 傳云葛西家臣母体越中諱不所居

曾慶邑 有号前之澤地

神社凡三

熊野神社 不詳何時勸請

八幡宮 同上

羽黒權現社 同上

寺一

梅松山安全寺 曹洞宗黒石邑正法寺末寺

早傳云 後奈良帝弘治中嶺休良鷲和尚閑

梅松山

古墨一

中館 傳云葛西家臣岩淵兵庫元秀所居

橋一 土橋長七間濶二間

上奥玉邑 有号高松澤洞中寺野澤高橋地

神社凡七

神明宮 不詳何時勸請

八幡宮三 共同上

愛宕社 同上

熊野神社 同上

山神社 不詳何時祭何神

佛宇凡二

觀音堂 不詳何時創建

板川金剛童子堂 同上

上折壁邑 有号深持澤地真山大之助隆輔采地

神社凡五

早池峯權現社 在本邑建高寺中不詳何時

勸請何神

天神宮 不詳何時勸請

八幡宮 同上

熊野神社 同上

愛宕社 同上

寺一

前慶山建高寺 曹洞宗本吉郡新城邑寶鏡

寺末寺傳云 後奈良帝弘治中周菴文碩

和尚閑山

古壘一 傳云葛西家臣千葉右馬允諱不所居

下折壁邑 有市店而驛也有号田茂木澤地

神社凡十二

室根本山大權現社 此山初号鬼首山奥郡
之高山也傳云 元正帝養老二年戊午九
月十九日依 勅願自紀州牟婁郡神樂渡
海著御於本州本吉郡号細浦地鎮座於此
山改号室根本山本州國司按察使魚鎮守府
將軍從四位上勳四等大野朝臣東人造管
焉

同新山大權現社

傳云

花園帝正和二年

九月十九日葛西刑部大輔平朝臣清信造

管之寄附一万五千束之祭田為七郡總鎮
守今我 邦君亦寄附兩社之祭田十八石
之地山中南北有護摩壇遺址邑民傳云
仁明帝嘉祥三年慈覺大師護摩修行之處
也有天台院主學頭別當及四十八坊所居
之遺址又号袛川金剛童子堂在本邑及上
奥玉邑大原邑氣仙郡矢作邑四處此山盤
根跨四邑所湧出之水流于四邑登此山者
浴於其流水袛除不淨故号袛川

田神社

在室根本山中不詳何時勸請

希文按

所祭神宇賀魂神乎

八幡宮 不詳何時勸請

愛宕社三 共同上

熊野神社三 共同上

天神宮 同上

諏訪神社 同上

寺凡二

松樹山龍雲寺 曹洞宗黑石邑正法寺末寺

傳曰古昔天台宗而室根山別當也不詳何

時何人開山 後陽成帝慶長中正法寺第

十一世觀室良盛和尚中興閑山為曹洞宗

金峯山松壽院 真言宗膳澤郡水澤邑古_弟祥

寺末寺不詳何時何人開山

倉廩 雜穀

古墨一

金雞城 傳云葛西家族臣千葉遠江魚義所

居

道一 往本吉郡道

濱橫澤邑

神社凡四

御袋權現社 不詳祭何神傳云 元正帝養

老二年戊午勸請之

熊野神社 傳云養老三年勸請之

牛頭天王社 傳云 龜山帝文永五年勸請

之

雷神社 傳云 東山帝賢永中祭之

寺一

萬年山松山寺 曹洞宗登米郡狼川原邑大

慈寺末寺傳云 後西帝寬文中休安存通

和尚閑山

橋一 土橋長五間濶二間 住川

北小梨邑 有号大登都畠長者地此以下十一邑

公族田村下總守村隆主采地也

神社凡三

白幡權現社 不詳何時勸請何神

熊野神社 不詳何時勸請

山神社 不詳何時勸請何神

寺一

興龍山洞雲寺 曹洞宗能州七尾惠眼寺末

寺不詳何人閑山傳云 後柏原帝文龜元

年草創也

古壘一 傳云葛西家臣小梨右馬允諱不所居
道凡二

其一 自千厩驛往津谷川驛及本吉郡道
其二 自下折壁驛往藤澤驛及登米郡道

南小梨邑 有号南畠中沢裏澤西前地

神社凡二

藏王權現社 不詳何時勸請本邑鎮守

八幡宮 不詳何時勸請

佛宇一

不動堂 不詳何時創建

寺一

松樹山常樂寺 曹洞宗本郡大原邑長泉寺

末寺傳云 後奈良帝天文二年長徹和尚

河山

古壘一 傳云葛西家臣篠崎參河諱不所居

堰一 本邑及北小梨兩邑用水

道凡二

其一 往本吉郡氣仙沼邑道

其二 往本吉郡津谷驛道

德田邑 有号八幡杉崎中澤前上澤地

神社一

八幡宮 傳云 後小松帝明德元年勸請有

寺一

安樂山西光寺 真言宗本郡藤澤邑田融寺

末寺 中御門帝享保以前称山号其後有

末寺不可称山号之命今不称之

道一 往本吉郡氣仙沼邑道

清水馬場邑 有号宇登宇澤鹿籠澤中森澤川前

地

神社凡二

熊野神社 本邑鎮守不詳何時勸請

愛宕社 不詳何時勸請

佛宇一

觀音堂 不詳何時創建

古壘一 傳云葛西家臣千葉相摸傳不所居

道凡三

其一 往本吉郡氣仙沼邑道

其二 往登米郡狼川原邑道

其三 往流金澤驛道

熊田倉邑 有号内澤外澤境澤地

佛宇一

觀音堂 不詳何時創建

橋凡三 各土橋

其一 長七間 潤二間 筒目木

其二 三 各長六間 潤二間 九万境

道凡三

其一 往本吉郡氣仙沼邑道

其二 往江刺郡道

其三 往登米郡道

上奥玉邑 有号高松澤洞中寺野澤高橋地

神社凡二

八幡宮 本邑鎮守不詳何時勸請

月山權現社 不詳何時勸請

寺一

青臺山安養寺 曹洞宗 本郡大原邑長泉寺

末寺傳云 後柏原帝永正十三年閏察和

尚閑山

中奥玉邑 有号二日市小枝澤柳町舟丸館石澤

林澤入山澤鶴子澤地

神社一

神明宮 本邑鎮守傳云 崇德帝永治元年

九月阜人者勸請之

佛宇一

觀音堂 不詳何時創建傳云本尊弘法大師

作

寺凡三

田明山寶珠院 真言宗仙臺府下龍寶寺末

寺不詳何時何人開山至 中御門帝享保

稱山号其後有末寺不可稱山号之命今不

山稱之

玉洞山地藏院 曹洞宗本郡大原邑長泉寺

末寺傳云 後柏原帝大永元年闍察和尚

閑山

玉林山長勝寺 傳云古昔在觀音堂近邊今

其地悉為田畠而無遺址且不詳何時何人

閑山而何時荒敗

古壘一

橘館 傳云葛西家族臣千葉大膳 傳不所居

小川一

奧玉川 源出自上奧玉邑乃千厩邑久手川

之流也

道凡三

其一 往本吉郡氣仙沼邑道

其二 往流金澤驛道

其三 往氣仙郡高田驛道

下奧玉邑山有号深葦茶名畠金取女聖假寶前金

山澤川原町地

神社凡二

牛頭天王社 傳云 近衛帝康治二年勸請

愛宕神社 不詳何時勸請

佛宇一

觀音堂 不詳何時創建

小川一

奧玉川

摺澤邑 有市店而驛也 有号羽折澤松原戰澤長

者澤間明田朽折澤源八上摺澤下摺澤津南木

澤烏鳴澤魚集境之澤地

神社凡九

八幡宮 傳云 後冷泉帝康平中所勸請

白山社 不詳何時勸請

羽黒社 同上

月山社 同上

愛宕社 同上

雷神社 不詳何時祭之

天神社 傳云不詳何時勸請今荒敗其遺址

在高建寺中天神尊像安置於高建寺

獅子社 傳云不詳何時祭之社地多古樹古

昔有大沼獅子居之今雖無其沼地窪而大

雨則潦也此地近辺之居民自古禁獅子舞

之來於其宅地本邑八幡社有以木造獅子

頭每年自八月十二日至同月十四日為獅

子舞巡邑中昔時來於禁之民宅忽疾風甚

雷獅子頭之耳缺其所缺之獅子頭今猶存

希文按倭俗往々祭神時被獅子頭為舞奇

怪之說不可信姑記所傳

諏訪社 不詳何時勸請

寺一

梅月山高建寺 曹洞宗本郡上奥玉邑安養

寺末寺傳云 正親町帝天正元年實山和

尚閑山

古壘一

八町館 傳云葛西家臣岩淵大炊之丞諱不

所居

古塚一

千壽塚 在往千厩邑路邊詳於千厩邑千壽

長根之下條

川一

流矢川 源出自本郡大原邑而過長坂松川

其門崎正邑會北上川

橋一 土橋長天間滴三間

驛中

道凡八

其一 往本吉郡氣仙沼邑道

其二 往氣仙郡道

其三 共往西磐井道

其四 往江刺膽澤兩郡道

其五 往登米郡道

其六 往流金澤及栗原郡三迫道

其七 往江刺郡人首驛道

金田邑 有号臺鳥喰澤卯南田澤新地澤方量地

神社凡二

山神社 不詳何時祭何神

山王社 不詳何時勸請

佛宇凡二

聖德太子堂 不詳何時創建

地藏堂 同上

古墨一 傳云葛西家臣千葉左近傳不所居

道凡二

其一 往本吉郡道

其二 往氣仙郡道

寺澤邑 有号菽生田羽貫田安藤四郎地

神社一

新山權現社 傳云 後堀河帝元仁二年所

勸請 希文 按元仁二年乃嘉祿元年也

寺一

竹東山永澤寺 曹洞宗黑石邑正法寺末寺

傳云 正親町帝永祿二年正法寺第九世

良苞和尚閑山

古墨一 傳云葛西家臣佐々木左近傳不所居



封内風土記卷之十八上

