

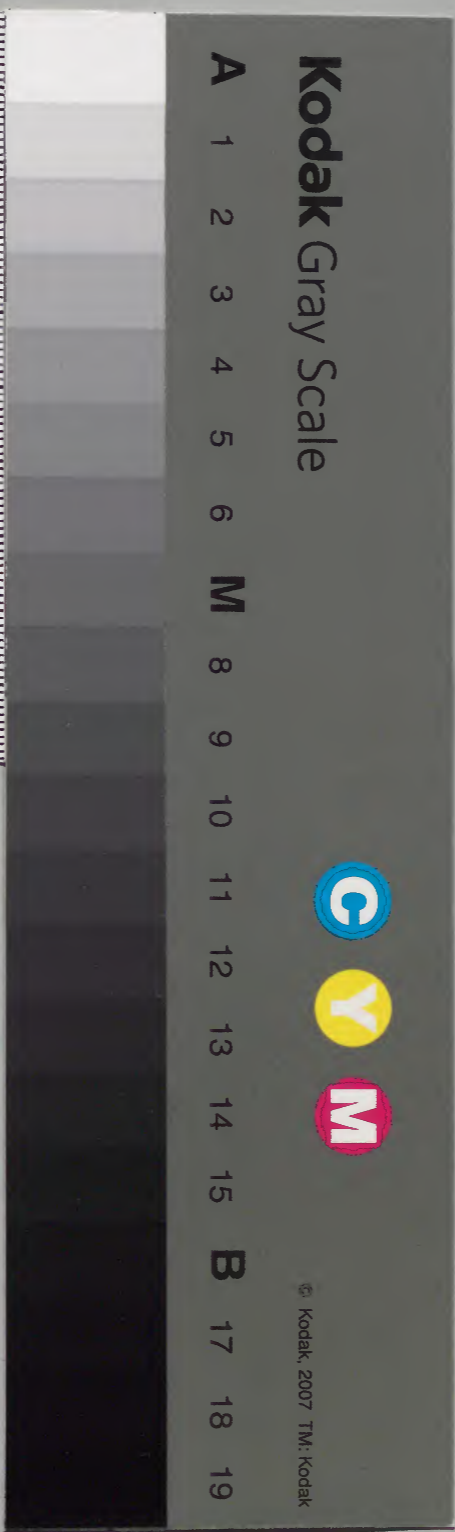
越後名寄

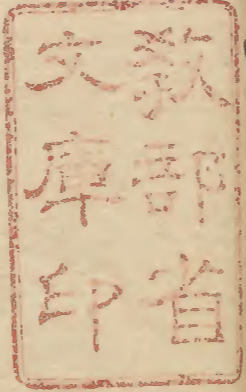
廿九年

和書門			
九	三	〇	九
一	〇	三	函
一	八	冊	架
一	八	冊	架

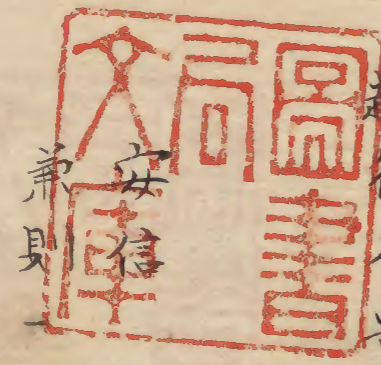
內閣文庫			
七	五	函	架
九	三	〇	九
一	〇	三	函
一	八	冊	架
五	八	冊	架

內閣文庫	
番號	和 9309
冊數	18 ( 17 )
函號	175 87





越後名寄卷第二十九目錄



器財類

刀劍

正信

加卜

金物

彫物

錠鍵

雜器

板戸

縁取

信重

金行

金具

剃刀人

扇子箱

登臺

木杓

重信

正永

研刀

鎌鉞治

折敷

曲物

檣

俊長

吉長

鞘

柄卷

鑄治

旋物

藁沓

吉長

吉長

柄卷

鑄治

旋物

藁沓

藁沓

内一〇五二八號

輜 鋤 耙  
箕 藍 篩 斗  
煮 菟 磁 罍 瓦

白 箸 藁 筵

*[Faint bleed-through text from the reverse side of the page]*

内一〇三二八號

越後名寄卷二十九  
越後寺伯 丸山元他 輯

同 水原 小嶋武允 校合

伊勢神都 泰徳丸 参補

器財類



刀 剣

安信

頸城郡青木ノ領主ニテ山村氏ナリ先祖ヨリヒサ  
ミシク當国ニアリシ人ナリ安信勇刀人ニスケレツ

子ニ思ヒラク武士ノ要具太刀刀ニ如ク物ナシカ、  
ル重宝真自ラ造作セスハ不可有トテ應安年中京  
都ヨリ信国ヲ呼下シテ爲師刀ヲ劍ヒ打是山村一家  
ノ元祖ナリ五代徳テ銀テ應ハ人皇九十九代後光嚴  
帝ノ年号北朝ニテ後村上帝ノ御宇也

正信 安信子也

正信 右正信子也

信重 正信カ子ナリ信景トモ打

重信 信重ノ子也是即山村右京亮重信也屋形上

杉定実ノ臣也北越太平記ニ繫信ト昏リ

越後信国又山村信国ト称スル物往々有之或昏ラ

見ルニ山村氏五代徳テ信国ト打由昏リ此儀如何  
無光束考ルニ信国ヲ爲原自ラ劍ニ物ニ信国トハ  
ホマジキ丁之蓋細川玄旨傳ノ名益ニハ元祖安信  
ヨリ五代ニ至リテ信国ト去銘一人モナシ信国当  
国ニ滞留ノ間ニホミラ越後信国氏人山村力鉞ニ  
テホチシ故ニ山村信国氏称スヘキナリ

俊長

天九郎ト号ス建武ノ頃江州真宗ヲ爲師鑑ノ子手

ナリ

長吉

桃川ニ住ス

二代長吉

右長吉カ子也同處ニ住ス

兼則

預城群春日ニ住ス越後國春日住兼則又越後ノ國  
住兼則作共右直刃ノ夕リ粧アリ鑿鷹ノ羽ナリ惣  
ノ先將基頭ナリ

加ト

武家ノ浪人何國ノ人云テヲ不知カヲ銀テヲ好テ  
上手之往昔高田城ノ老臣小栗義作蟄シ申仍越後  
ノ幕下ノ士ト成ル依之名ニ越後幕下士大村加ト  
ト切夕ルアリ越後中將高田没落ノ節再ヒ浪々シ

テ江戸鉄炮洲辺ニ住ス一代ニシテ其術子孫ニ傳  
一ス武藏太郎安國八郎加トカ弟子也真傳ヲ受テ  
後真十五枚申伏作ト銘ス

金行

名ヲ羊太夫ト号ス警船郡村上ニ住ス越ノ後州下  
坂金行ト打関ノ赤流也大極ヨリ上手也後播州姫  
路ニ住ス兼重ト打

正永

新築田ニ住ス越後後州發田住正永ト打ル筋違釘  
宗少内也廣直刃多シ大極ハ作也裏ニ享保二年八  
月吉日又吉正ト云アリ正永カ子ナリ下作ナシ

氏功物アリ

補直堯 村松ノ城主堀丹波守直堯生テ力人ニスクレ勇二

三弓馬劔鑓ヲ能シ且水練ヲ得タリ好鉞自劔刀大

抵ノ作ニテワサ物ナリ然氏其身諸侯タルノ以其

劔トコロノ刀世ニ多カラス

鐔

頸城郡高田職人町ニ打

補磐船郡村上城ニ新助ト去ル鐔エアリ甚能ス宝曆

明和申ノ人ナリ一代ニシテ子ニ傳ス

東明ト去鐔師アリ願ル能ス新浮新登田水原五泉

ノ市ニ數々居ヲ移シテ天ヲ不定安永天明中ノ人  
ナリ性好酒鐔ヲ劔作ルヲ専ニセス

彫物

高田城職人町ニ彦兵衛ト云ル彫工アリ稀ナル細

ユニテ子孫令ニ彫物ヲナス也其外ニモ猶アリ

金具

城下ニ皆アリ大槪似タリ猶町々ニモアリ

劔人

城下其外町々ニ皆アリ

鞘

柄卷 城外ノ町々ニモアリ

城下皆アリ其中永岡ハ上手也東都京師ニモ廿ハ  
カリ異ノ十シ

釧ケキ

高田城六ノ辻産毛屋最上品也

錠鍵

同所ニ有上手京細工ニ劣ラス土蔵戸前或ハ門戸  
ノ金物等佳品也

剃刀

古志郡長岡城ニ庄藏ト云剃刀鉞治アリ兼則トキ

鎌鉞治

ル春日兼則力未流ナルニヤ  
城下及町市場其餘村里皆有之鎌鍬菜刀尋常ノ具  
皆打也悉粗ナリ間ニ上手ナルモアリテ好シニ應  
ズルモ有之

雜器

鑄治

諸郡皆アリ高田ハ細工ノ際佳ナリ新羽郡大久保  
ニ佛像等ヲ能ス三嶋郡與板ニテハ釣鐘ノ音ヲ好  
ス是近世ノ工夫妙術也古志郡長岡ハ鍋釜極テ佳  
新浮新登田村上等ニ鑄治アリ先祖江州辻村ヨリ

引越来ル者ノ多クハ未也  
三條二元録年中東本願寺ノ掛所ヲ建立アリ其時  
国備光永郷ノ鑄サセラレシ鐘ヲ寫シ鑄ラレシニ  
形筭ニ似テ音甚好  
新浮ノ時鐘ノ音最好是ハ此湊ニ小原某ト云シ富  
家有テ鑄夕リト云  
徒然草ニ曰天王寺ノ樂ノミ都ニ耻ス故太子ノ御  
時ノ回侍ルヲハ刀セトス六時堂ノ前ノ鐘也其声  
黄鐘調ノモ十力也黄鐘爲宮調ハ兼子本地西園寺  
衣笠大政大臣持ア堂ノ鐘アタ夕々ヒイカエラレ  
ケレ氏黄鐘調ニ不叶遠国ヨリ尋子被出タリ

連子

越後連子ト稱ス蒲原郡加茂ニテ昔ヨリ造作シ諸  
方ノ市ニ出ス戸ノ形羊分腰ヨリ下板ニシ上ヲ窓  
ノ如ク從ニニ寸四五分間子ヲ入ル、障子也皆杉  
木ヲ用下賤ノ家兩戸ノ圍モ十ク腰板ヲ高クシテ  
風雨盜賊ノソナヘトス甚賤モ具ナリ今世ハ組子  
勝ナリ  
補近世組子障子新浮ヨリ多出ス越後障子ノ如キ物  
ハ出陽村五泉町村松山里ヨリ多ク出  
檀子窓ノ隔子ナリ三才圖彙ニ云從者欄横者楮楮  
間之子曰檀子



板戸

是モ同處ヨリ作り出シ所々ニ送ル皆杉木ニテ作  
ル古歌ニヨミタラシハ戈カシカルベシ

扇子箱

同所ニテ制シ國中ノ市ニ出ス又村上ヨリモ作り  
出ス近曾作り初シニ今以テ手際アラク京大坂ノ  
類ニハ似モツカ子ト價ノイヤシキニヨツテ夥シ  
ク時行也

折敷

同郡真山庄新発田城ニテ作り諸方ノ市ニ出ス様  
物ナレハ共国ニ應シケルニヤ中以下ノ居家ノ調

度ニテ皆アリ加茂ニテモ作ル

曲物

盤船郡小泉庄村上ニテ作ル河ニテモ好ニ應ス  
割子入子鉢折敷物輪膳飯器湯次足折ノ類皆真木  
ニテ製リ夕メニ塗最丁寧ナリ多ク市中ニ出ス物  
ニ非ス兼約シテ求ル也  
檜物屋城下市中所々ニ有テ曲物ヲ作ル

旋物

三嶋郡子板ニテ制ル櫃戸棚長持折敷蓋茶硯石箱  
ノ類ヲ諸方ニ出ス村ハ桐杉五葉松ヲ用エ好ニ又  
レハ心ニ任ス

補諸郡城下ヲ始トシ市中皆アリ最モ新浮ヨリ多ク

量

新浮港ニテ製リ諸方へ出ス倫後表近江小松越中  
好三次茅上中下品々常々作り置故ニ何時ニモ急  
速ノ用ヲ達スル也其外城下市場ニモ有ル新浮ノ  
量ニ不如

茅量

頸城郡山之下能生浦ニテ製ス菅茅ニテ織タル表  
ヲ縁ナシニ付テ床ノ厚サ一寸五六分ナル甚阜シ  
キ物ナリ然レ藁造ニハ勝レリ又薄縁ノ下敷ニ佳

毎二年器ク船積ニシテ諸方ノ市中へ出ス

縁取

俗ニ薄縁御坐凡縁取共去三嶋郡本與板村ノ邊蒲  
原郡大面庄ノ村里ニテ作り出ス手作ノ藪ヲ表ニ  
シ手作ノ麻布ヲ黒染ニシテ縁トス裏モ手作ノ摺  
筵ニテ製リ中元近キ日師走ノ暮ニ市中ニ出シ交  
録スイト賤物ナレ凡事欠シロニ求ル者モ多シ

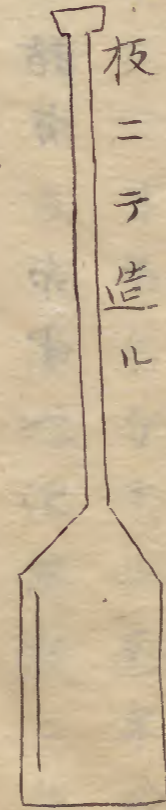
整臺

鉾柄也整臺ハ俗也鑿鑿錯布ニ同シ俗ニクワト云  
頸城郡魚沼郡古志郡蒲原郡ノ奥山里ニテ作ル櫛  
ノ生木ヲ割リテ直ニ制ノ柄ノ形ト長短土地ニ依

リテ少宛異十リ粟生嶽ノ腰栗山村ヨリ出ル物名物  
 トス諏門嶽ノ腰奥州會津へ越行八十里越ハ當国  
 葦カ平村斗居アリ十真州ニ入金津村へ越軒アリ三  
 八里ノ間深山幽谷ノ大難処アリ其真中越奥ノ坂  
 木ノ下ト去所ニ假小屋ヲ作り芦カ平ノ者登臺ヲ  
 作り

木杓 ニスキ

カシハ俗ニユスキト云雪ノ多ク降シ時片付ル具  
 也其形長サ四尺斗半余ハ細ク柄トシ少シキカ、  
 リ未ノ廣七八寸計リノ板ニテ造ル  
 杓栗ノ生木ヲ割テ



作り薪山へ上置煙ニクスホラセテカタメシ物也  
 雪ヲ取アツカラニ最甚タリ他木ニテ作ル物不堪  
 早破損有鐵杓又鏝ト云是ハ土穴ヲ堀ニ用ル具十  
 リ柄長ク先ニ鐵ノ刃アリ形杓ニ異十リ又春ニ至  
 リ雪ヲ踏カタメカタクシテ木杓ノ及ヒ難ハ杓ノ  
 先ニ鏝ヲシユミ用ル十リ是モ鏝ト云ハシ

橈 カニスキ

竊多職篇ニ橈カニスキト讀雪ノ降積ル時履テ行  
 ナリ有三種圓橈渡リ九寸斗ニテ柴ヲ探テ輪トシ  
 中ニ從横ニ筋ヲ宛繩ヲ張リ夫ニ楮ヲ付テ履也雪  
 積リ人跡往來ノ絶タル時ノ要具也 春菱ノ同ニア  
 ラカシメ賣子

木ノ直ニ用テ履ハ不堪置用  
少シイビツ形ニ作り返ヒタル物也及タルハ別雪  
ノ山路ヲ行ニ用一鶴橈長サ一尺三四寸幅一寸余  
リニ厚サ五六分計ノ木ヲ六本作リ其正中五六分  
ノ間ヲ履ニテヒシト徧ツケ緒ヲ立テ履也是ハ外  
面ノ雪ニ埋ニ時ニ止ヲ付テ道ヲ作也破地ヲ掃シ  
帚自ノ如ク美キナリ又沼田ノ源キ早苗植ルニモ  
稻苅ニモ用之此ノ  
寸加里此ノ  
凡深山ノ中ノ里々雪ノ多ク降時ニハ轆ヲ用テモ  
松又カル故ニスカリテ履也其形窓骨ノ如ク箇子

ニ作り緒ヲスケテ履也雪ニ踏ユミテ揚リカタキ  
故ニ先ニ縄ヲ付手ニ持テ引揚々々行也

藁菅 ワラクツ

雪降也リ木履ノ齒ノ及ハス時用ユ裨へ握リ余本  
ヲ束子糸ヲ細ニ但テ半ニ折曲テ履ナリ

輶 ソリ

雪車ト書ハ謠カ和俗ノ作字カ雪降積節馬ハ勿論  
駕輿ノ通用雜任意時雪車ニ未テ往來ス形長廿六  
七尺ノ木ヲ先ノ反タルヲ二本並テ夫ニ二尺五六  
寸ニ横木ヲ四五箇処入テ其上ニ屋形ヲシテ紙  
ノ類テ包ニ雪風雨ヲ防キ大綱ヲ付數人集リテ引

鋤

之或ハ石ノ反リタル木ノ上ニ駕ヲ居テモ全用ル  
十リ史記ニ橈禹王ノ泥行ニ氣所ノ物形如箕也  
也奔行泥土云云多職篇ニ橈カニシキ共讀秧馬出東  
波集輜ノ字モ用ルカ  
犁耨耜耒並同耜モ又久キ之其形三尺計ノ木ノ先  
ニ耜ヲ仕入某木ノ端ニ筋違ニ四五尺ノ晒ヲ付テ  
柄ヲ左右ノ手ニテ持向ヘ押耜ノ付ク木ノ後ヲ  
片足ニテ踏押也故ニ田畑ヲカヘスニ甚敢行ナリ  
然凡土地ノ堅キ所ニハ難用頸城郡ノ内上田柄尾  
下田辺凡山里ノ土地ノ柔ナル処ニテ用ル也

耜

耜  
ニ尺四五寸計リノ木ニテ鉄ノ長サ七八寸ハガリ  
ニ扁キ釘ヲ十本余リ並テ打立其木ニ細キ木キ柄  
ニ造ヒ付其細木ノ端ヲ馬ノ鉤カヒツクシニ付テ  
耕シタル水田ノ中ヘ馬ヲ入テ行カセ後ヨリ耜ヲ  
押テ縦横ニ牽廻シ苗ノ植シロヲコナスナリ右ノ  
釘ヲ俗ニミンクワトコソ云

箕

其制藤蔓ノ皮ヲ箠ニシ根曲リ竹ヲ割テ横貫トシ  
組合ヒ柴木ヲ撓ノ撮トシ大槩一尺四寸縦ニ尺

計ニ作ル世用多キ器也農家ハ少割モ不可闕之穀  
ノ類凡物ヲ罽ニ用ル要也真山里皆作ツテ市中ニ  
出ス上田下田河内谷別シテ多出ス  
補又縦横共ニ藤蔓ニテ製スル物アリ俗ニ謂之藤箕  
縦ヲ藤皮ニシ横ヲ割作ニテ製スル物ヲ謂竹箕籃  
籃  
世用朝夕ノ具也其製山中ニ在根曲竹ヲ簾ノ如ク  
細ク削少扁ク削リタル竹ヲ組合丸竹ヲ縁ニシ中  
クホニ形圓シ有大小是モ箕ヲ作ル山里ニテ制ス  
ルナリ京師上方ニテ笊籬ト云サルハ俗稱也  
籬半

其制柴木ノ俣アル物ヲ用テ本ヲ柄トシ股技ヲ圖  
ク矯ヨセ夫ニ根曲リ竹ノ篁ヲ張付タル器也麩類  
餅ナト湯煮ニシテスクヒトル器也此モ山里ヨリ  
作出ス曰漉水囊本名篩斗委ハ出翻訳名義集  
補箕籃ト云物アリ籃ニシテ其形ハ其ナリ又味ソ漉  
ト云アリ形七八寸斗ニシテ内ヲ深フス右ノ二品  
加治ヨリ作り出ス加治籃ハ國中第一ナリ  
豆通 コメトラシ

又洗菴ト云形丸ク渡リ尺四五寸計深廿三寸計リ  
目ノ大ナ三四分ニ組シ菴也其用大豆小豆麥蕎麥  
稻ノ類ミノリテ落シ実ニ雜リシ屑塵埃ヲ薙亡去

リ又瓜茄子芋梨橘ノ類ヲ洗ニ用海濱ニテ漢子魚  
ヲ洗ニ專ヲ用工是モ山里ヨリ作テ諸庄ニ出ス

煮糴

其形渡リ七八寸深サ四五寸三四分ニ組シ籠ナリ  
餅糴ノ類又魚肉ナト他物ニ和テ煮ルニ昆雜セシ  
ト思時ニ薑ニ其品ヲ別ニ盛テ汁ノ中へ渡シ煮ル  
ナリホルスノフマメトヲシニカゴ皆形異リ所  
用モ別ナレ凡徳号篩斗ナルヘシ

磁器

関庄高田ニ磁野ト云者上方ヨリ陶人ヲ呼下シテ  
近コ口磁器ヲ焼出ス茶碗碟鉢盃等形状色共ニ浴

東音羽燒清水燒ニ能似リ然レ凡元素土宜カラサ  
ルニヤ二年計ニテ今ハ不燒土ハ古志郡長岡城外  
東中沢村ノ土也

瓦

高田裏町ニテ燒土ハ高田ノ近邑黒田村ニアリ郭  
内瓦膏灰々ニ石之故ニ瓦師ナクテハ城用不辦殊  
ニ雪中ニ凍リテ碎ルト多シ  
補新發田城ニ用ル所ノ瓦ハ五十公野ノ隣邑大奔村

ニテ燒

雪中ニモ碎ルトナシ因テ新渟水原ノ辺古ヨリ未  
瓦ヲ不用処ナレ凡近年往々用之

白著

蒲原郡白川庄水原ニテ近世作ル片細別テ上品十  
リ並岡堀越加地ニテモ製

藁筵

加地庄石見村ニテ作ル者佳次ノ筵ハ何方ノ村里  
ニテモ農家皆作りテ夏夕師走ノ市ニ出シ賣

増補越後名寄卷ノ二十九終

越後名寄卷第三十目錄

縮絹

服類

白布

麻草

麻布

棉キモハメン

細

綿

苧麻

勝布

金類

銀

銅

鉛

石類

箭根石

水晶

卯石

石垣

木葉石



方解石 石膏 水石 貝喰石 水燧石  
夏川石 浮石 基石 切石 砥石

硫黄 鐵砂

土之部

燃土 鹹土

*[Faint bleed-through text from the reverse side of the page]*

緒

越後名寄卷第三十 越後寺泊丸山元純輯

同 水原小田嶋允武校合  
伊勢神都養德丸參輔

*[Faint bleed-through text from the reverse side of the page]*

小千谷縮魚沼郡小千谷ニテ織故ニ名ツク何レノ  
項ヨリ織シト去権輿ヲ不知古播州明石ノ人来リ  
テ始シ凡云苧麻ニテ制ル皴アリテ似穀端物ニテ  
一足ナル物ナシ其一反ノ掛目五六十匆ヨリ四十  
四五匆ニ制ル物最上トス細羨ニシテ如蟬羽又昔  
者白柳條カスリ紋入ノ織入計ヲ織シカ近世ニ至

リ草木花鳥山川村里ノ模様好ニ忘シテセハル  
夏十三當国第一之産ニテ海内ニモ又無比物  
縮ニ用ル青苧同極粉染ニ用ル紅花共ニ羽州最上  
ヨリ毎年過分ニ運送ニ交易ス地菜モ有之テ用ヒ  
用ヒ下品ナル故帯布ニテ苧色ト云ニ用ル也白  
ハ二十日余リモ曝スナリ  
紅入藍ヲ始メ染模様ノアルハ前方苧ニテ晒シ織  
テ後五六日晒スナリ  
種ムツカシキ好ニ或ハ疵直ニ等ハ皆小千谷ニ工  
人アリ又縮ヲ洗夏湯又灰汁ヲ不用唯清水ニ入浸  
シ朝ヨリ午時迄日影ノ至ル処ニ置テ可洗襟垢方

ツ何ニテモ落ル也但燕ノ糞ノ付キタルハ脱シカ  
タシ是ヲ落ス者小千谷ニ只一人アリ  
上千手村小千谷ヨリ五里山真也近辺ノ里々ヨリ  
縮ヲ多ク持来シリ此処ニ出ハ專ヲカスリ也又七  
月六日ヨリ十二日マテ毎年縮市ノ立ル其賑ヒ甚  
爰ノナラヒニ伊勢平氏ト云里アリ  
廿日町同郡事有郷ニテ上千手ト僅ニ信州ヨリ流  
レ来ル筑麻川ヲ隔タリ此下縮ヲ多ク交易シ諸国  
ニ出スナリ小千谷ニ越タリ毎年四月ヨリ七月迄甚  
賑ヤカナリ右是迄ノ市中京師東都及諸国ノ商人  
常ニ入コミ繁昌セリ

白縮同郡堀内小出嶋ノニ処ヨリ出ル者最上トス  
小千谷ヨリ四五里斗隔レリ上田ノ縮ハ糸沱テ  
好妻有出ハ糸栗ニテ劣レリトス然凡其目利常ニ  
手訓シ人ノ知更也諸方ノ縮皆窄也於小千谷張熨  
斗疊峰帛入桐ノ押箱ニ入直十スナリ仍悉皆小千  
谷ト云名目ヲ被ル也右五疋ヨリ諸邑里直買出シ  
諸方ハ冬ス処ノ縮ノ員数凡毎年二十萬端余運上  
金八百両余上縮一端錢三十文下縮一及拾五文上  
上下平均二十文近世運上金ヲ増上中品一及錢六  
十文下品反三十文宛代金不及壹分縮ヲ下品トス  
定法ナリ

白布

頸城郡松山家ニテ作り出シ苧麻布也雖ナリ極テ  
細シ雪ニ曝シ純白清鮮ナリワキテ賤シキ奥山里  
ノ女ノ口ナリ諸侯ノ召トナリ諸國ニ無類  
補又シテ縮ヲモ識出ス糸沱テカタク甚ツヨク著ル  
ニモヨ出スナシ

麻苧

小川苧總号也金引煮苧白苧ノ三品アリ蒲原郡出  
雲田庄中有川名刈谷田川川源出諏門嶽経椽尾郷  
流今町未流入信濃河故又各椽尾端謂今町出雲田  
庄工至リテ小川邊ト云此川ノ端通ニ有七十三村

其村里ニテ作り出ス故ニ小川芋ト稱シ國中才一  
ナリ  
春ノ土用ニ種蔣夏之土用ニ根引ニ根ヲ切捨テ日  
ニ乾シ時夜ニハ夜晒ニシテ青色ノ去シ時茎ノ大  
ニ直ナルヲ金引トシ茎ノ不大長クシテヨキ者ヲ  
煮芋トシ次ナルヲ白芋トス各撰テ品ヲ定メ製リ  
上ルナリ  
金引ヲ制スルノ塘堤ノ腹ニ釜ヲ仕入其上ニ桶モ  
略上ニ埋モルノ程ニシ然水ヲ扱入麻苧ノ茎ヲ入  
テ火ヲ焚テ煮也柔キタル時取上テ苧皮ヲ剥也サ  
テ模ノ屋根板ノ薄キヲ長サ一尺二三寸幅三寸斗

ニシテニ枚重テ前後ヲ擗ニテ鉄付此板テ苧引板ト  
稱ス藁十トノ堅カラス上ニ置其上ニ剥タル苧皮ヲ  
置然長サ三寸斗幅一寸七八分斗ノ木ニ長サ二寸斗  
幅一寸五六分ノ鐵ヲ打入テ其形如椀是ヲ苧引ノコ  
ト云以テ苧ヲ簾皮ヲ扱去ヲ引ト云引タル苧四五筋  
斗根ノ方ヲ二寸計索ニテ一掛ト云  
煮麻ハ苧ヲ水ニ漬テ取上香草ヲ刈テ集掛能器テ柔  
キタル時ニ皮ヲ剥取テ金ニ入水ニテ煮テ引タル十  
リ麻苧ノ種子ヲ取テ圃ノ端旋リテ引残シ置也細花  
ヲ開ク是ヲ櫻麻ト賞シ古歌ニモ詠ス有花者ハ無実  
大麻モ亦無子牡麻余麻並有子俗ニ九月九日ヲ麻ノ

歳取ト云種ヲ采シ麻ヲ十月青キ者ニ草ヲ掩ヒ水ヲ  
灌キ剥引シテ青苧トシ綢苧ト云凡夏秋ノ間ニ製ス  
ルヲ古引ト云秋ノ末ヨリ後ニ製スルヲ新引ト称ス  
綢苧置苧粉括苧筆括苧年々江都京大坂へ運送ス  
凡処大抵一百五拾駄余也麻苧一束二貫目二十束一  
駄也二百五十駄五千束也此代金二千五百兩此大積  
十リ右小川苧ハ多ク今町ニテ交易ス國中上苧也此  
外処々村里ヨリ出ル苧夥シ  
補白苧綢苧同郡植越嶋ノ在々岡方ノ在々多ク出ス  
白苧ハ越中加賀越前一運送ニ綢苧ハ中国九州四  
國ノ船ニ交易ス

麻布

蒲原郡出雲田庄ノ村里赤彦庄金澤庄白川庄古志  
郡三嶋郡ノ村々処々ニテ皆單女ノ調布也大槩七  
ヨ三七ヨミ半八ツヨミ三位ノ帯布十リ皆三都へ出  
シ又余國へモ出ス頸城郡糸魚川ノ近村ヨリ細布  
ヲ出ス晒モ往々アリ早稲藁ノ灰汁又歳ノ老夕ル  
ヲ農民ホトヲト云是ヲ刈テ灰汁トシテ晒也

棉

モウシ

諸方村里皆種テ布ニ作り服トス余リ十キ故ニ他  
國へ出ス事十ク却テ年々自畿内中国西國多ク来  
リテ交易ス當國ノ棉色黒ク毛糸短シ仍テ上方ノ

本綿ノ能処ヨリ種子ヲ来テ裁ルニ一兩年ノ間ハ  
上方ニ異ル莫クシ三四年モ経レハ色黒ク毛短ク  
下品ト成也布ニ作ル莫長固ニテ能者多ク織出ス  
福嶋<sup>大坂</sup>並道後州ニモ異ナル莫クシ其外ニモ名ヲ得  
テ製スル処々アリ  
類聚国史卷百九十九殊俗部ニ曰植武天皇延暦十  
八年一人氣小船漂著三河国見其資物者如実者是  
ヲ綿種ト云天竺人也後近江国分寺ニ住ス同十九  
年四月綿種ヲ以テ記伊淡路阿波諸岐土佐大宰府  
ノ諸国ニ植シム是日本水綿ノ始也中黄種絶一々  
リシカ文録年中ニ重テ種ヲ傳テアマ子ク天下ニ

絹  
シケリ

朽尾ニ織出ス物糸大ク帛十ク素細ニ似テ堅剛十  
リ古志郡高波庄朽尾ヨリ製リ出ス故ニ朽尾宿ト  
云諏門嶽ト云高山ノ麓也鳥力嶋ト云村ニテ織出  
ス絹最上也糸魚川絹頸城郡糸魚川ヨリ織出ス故  
ニ名ツク下品也

補 蒲原郡菅名庄五泉ニテ近年織出ス朽尾絹ヨリヨ  
シ又鈔綾縮緬綸子ノ類ヲモ織ナリ糸ハ皆河内谷  
ヨリ出ツ

紬

綿

糸魚川油頸城郡糸魚川ニテ製ル故各付ク色白ク  
ツヤヨシ上品也加州ノ松任油ニ似タリ  
山ノ下油同郡山ノ下ノ里ニテ織出ス故ニ称ス色  
白ク地弱シ  
西山油魚沼郡上田郷上州境西ト云當リノ村里  
土樽村十トニテ製ル故ニ各付ク佳品ナリ  
廣瀨油同郡廣瀨郷ノ村里大白川之邊ニテ作ル糸  
細クヨリ少ク弱シ  
朽尾油古志郡朽尾郷一万石ノ村里ヨリ織出ス色  
黒クツヤナシ下品也糸弱シ

山之下綿頸城郡山ノ下ニテ作ル色白シ  
朽尾綿古志郡朽尾ヨリ出色黒シ  
二十村綿同郡石坂郷二十村ヨ出ル村数有二十故  
ニ名之今ハ二十四村アリ皆綿ヲ作ル中ニモ蓬  
村ノ産ヲ上品トス長岡城ヨリ東南也  
上田綿魚沼郡上田ノ村里ヨリ出ル中ニ赤石村枯  
木股村ヲ上品トス  
下田綿蒲原郡下田ノ村里ニ出色黒  
河内綿同郡川内谷十八ヶ村ノ内ヨリ出ル當国ノ  
最上也多ク五泉ノ市中ニ出テ交易ス近年綿ヲ止  
テ專ラ絲ヲ以ノ三作ル  
今按河内綿  
色黒甚下品ナリ

村松綿同郡村松城ノ近村ニ作ル上品也  
補小川綿同郡小川庄津川ノ川下保田迄ノ間ヨリ出

ス色黒ク下品也近年綿ヲ止テ絲ヲノミ作ル五十  
公野ノ六月市保田ニ出シテ交易ス小川庄石高一

万石ナリ國ハ越後ニシテ會津領ナリ  
補盤船郡村上ノ在中ヨリ出ス中品ナリ是モ近年ハ

綿ヲ止テ絲ノミヲ出ス  
苧麻 カラムシ  
允諸郡山里ニ皆アリミノリ能時節ニ刈テ少刻水

ニ浸シ皮ヲ剥テ苧ト云俗ニカラムシ青苧ト云下  
品也

藤布

葛布也蒲原郡加地庄鞆岡村坂井村溝足村ノ當リ

葛布ヲ織出ス新護田ニ行程三里斗アリ葛布袴ニ

製シ上下トシ佳服トス又蹴鞠ノ人袴トス葛布ノ

細ヲ袴ト云麩ト俗ト云

遠州掛川ヨリ織出ス葛布ハ鞠ノ袴トシ奥州相馬

ニテ織藤布褌袴トス

本朝通鑑曰享徳元年二月義成後名援書於飛鳥井

藤稚親證為歷朝鞠道師範且禁賀茂松下私例并田

舎ノ鞆安着ニ葛布及當自北武將賜鞠證  
文於藤島中為例

顯註密勘曰藤衣トハ藤皮ヲシテラレル布也近來



素服トリ申ス  
フ千衣ハ本朝古代ノ表服也藤布ハコワク貴者ハ  
服シカクシ葛布ヲ用是藤布也葛布和漢古来常服  
ニモ用ユ古俗カツラフスヘテフ糸ト云中夏書ニ  
モカツラフ藤ト云故ニ葛ヲモフ糸ト云リ河内ノ  
フ糸井寺モ古来葛井寺ト云  
本邦古代麻布ヲウス黒漆ニシテ表服トセシヲ藤  
衣ト云シ也黻色也中葦ニモ忌服トス

金類

補金

高根山ノ足山ノ村民高根川ノ砂金ヲ取テ  
生業トスル者不少然此處不出

盤松郡高根村ノ真

山高根ヨリ七里半有之所ニ古昔金ヲ掘出多ク出  
タリシカ金山シキ崩フサカリ人多ク死タリトソ  
其後ハ堀事ナシ  
右山中ヨリ流れ出ル川ニ砂金有之因之高根ノ民  
ニ取之家職トスル者有之明和年中水原御役买支  
配タルニヨツテ御代官小笠原左右衛門是ヲ上ニ  
達シ佐州ヨリ金堀ヲ召奇右川中ニ子コヲシキ水  
中ノ砂ヲカキ流シ砂金ヲ取然此諸造入用ニ取出  
ス砂金不足故ニ止タリ安永年中鹽町ノ長訟水原

御役 灰堀 高根山 然 凡山 甚 深 久 且 嶮 十ルニヨツテ  
亭ニ不果

銀

魚沼郡上田郷八蓋山ヨリ堀出ス夏アリ此寛文延  
宝ノ頃ニテ奥州白峯銀山下同時十ルヘシ元録宝  
年中ニ大湯村ニ立シ製札写シ第一卷山之部白峯  
銀山下ニ出セリ花降銀鉛連之夏モアリ宝永ノ  
後ニハ皆不出  
花降銀ノ事良陣大湯村ノ人ニ問聞シニ銀ヲ熟煉  
シテ吹立タル時其上ニ鳥ノ目ト云ル曇リ浮ヒ夕  
ル時水ヲ打掛レハ去テ最上トナル是ヲ花降銀ト

云リ昔日當国ニテ銀ヲ吹シ灰高田柏崎永固新發  
田新浮村上等ニテ吹出シ是ヲ灰吹ト云リ制ハ銀  
ノ灰上ニ吹流シ厚サ一分六七厘貳分半ニテ上ニ  
コクイヲ打大小好三次第一切テ用ユ中ニモ新浮  
之枉屋吹ヲ最上トス金銀ハ後藤家ニ制ヘキニ如  
此方々ニテ吹出ス割ヲ不知慶長元年ニ一分小判  
初リ元禄九子年迄百年ノ間通用ニテ元金ニ改リ  
銀モ小玉豆板ニ成仍吹替ニ銀子ヲ江戸へ送り上  
ス夫ヨリ以来當国銀絶テ金子ト錢斗ノ通用ト成  
仍新高戸ニ無天平秤長固本ニ法馬金ニ分銅  
甬雅曰銀羨者鑠云集韻底作鏐時珍云其美者曰鏐

貝原云中華書曰銀ヲ白金ト云熟煉ノ銀トナル土  
石ノ中ニモリテ成徐如糸髮状土人謂之老翁鬚國  
俗ニ是ヲ銀ノツルト云今國俗ニ銀ノ美ナル者ヲ

曰南鑠

銅

補蒲原郡菅名庄河内谷ノ山奥ヨリ出又同郡小川庄イカ沢鹿之瀨ノ村  
ヨリ出ツ當時鹿之瀨ヨリ盛ニ出ツイカ沢ヨリ金銀モ出

蒲原郡弥彦庄石瀨村ニ元禄年中ツルヲ見立テ堀  
ルニナシ銅モ出テ未タ若キ田ニテ止  
三島郡弥彦庄野積村ニテ同頃ニ堀是モ若クテ止  
ル同郡同庄間瀨浦ニテ元文中ツルヲ見立テ堀  
シニ不足ニテ止右ニ三處共ニ見山ノ寶山之内也  
木銅云鶴頂新銅与金銀同一根源也得紫陽之氣而

生緑緑ニ百年而生石銅始生テ中管子云山有陵石  
下有赤銅又云有慈石下ニ有金石

鉛

奥沼郡廣瀨郷大白川之内ヨリ出近世見立シカヤ  
分ニテ入用ニ不引合  
白峯之銀山ヨリ出正徳年中迄堀然ニ深山峻難ノ  
運送物入多クテ止之

補

盤船郡蒲萄馱ノ山中ヨリ出ツ明年中迄堀シカ今

補

蒲原郡村本領内鹿峠村ノ山中ヨリ安永年中堀始  
今盛ニ出又河内谷ヨリモ出

本綱云山草青莖赤其下多鉛鉛乃五金之祖也鉛性  
又能入肉故竇アミシラフ女無竇者以鉛作鈇逐日經之久久自  
開本綱取鉛霜有法白粉之事アリ

石部

箭根石

諸郡山野國中皆アリ國俗神軍之鏃也ト云ヘリ形  
質ノ似タルヲ以テ也カミ藁カミ股カミ平根カミ鏃等之品々皆能  
彷彿其色白ク光リ透ル者アリ淺葱里赤班紫等悉  
美也大サ寸ニ不過質ヨリハ重シ又希ニ有及二寸  
者レ凡有之処三島郡ノ里々ノ中ニモアリ蒲原郡弥彦庄  
畠ト称スル岡ニアリ土中ニモアリ蒲原郡弥彦庄  
麓村之山畑ニ有シ地ニ有ノミナラス或草木ノ枝  
葉柴トトニモ掛リテアリ故俗ニ云元来神軍ニ空  
中ヨリ降下ル者ニテ不土産刀之柄之為目貫

羽州飽海郡大物忌大神在一年一度有神軍暴風雷  
震降鐵後尋求之有教品  
博物志云人間往往見細石形如小芥名霹靂芥一名  
霹靂楔本綱云霹靂礎名雷楔主治無毒刮未  
服主瘵疾殺勞虫置箱箆間不生虹虫珮之安神定志  
治驚邪之疾外略之可考

水晶

蒲原郡河内谷之内馬卸村ノ山中壁巖數十丈之岨  
ノ石ニ生ス白色ニメ如刃指而有稜各六角其頭如

補

又馬卸村ノ近村中川邑ノ山ニモアリ又同郡出湯

印石

村勝屋村ノ向山中大荒川山ノ中ヨリ稀ニ出ス  
本綱云是亦頗黎之屬有黑白二色倭國多水精居家  
心用云水晶倭國者上品加賀之産最吉日向次之此  
外處々皆有大極潔白又紫青黑者稀有或五角六角  
碾磨之為玉大徑尺者為珎火珠即水精碾成者也日  
中以艾養之則得火舟人用為洋中之宝有少玷則不

頭城郡市振馭ヨリ一里山真山坊ト云ヘル処ニ有  
之上路村之隣也石之色淡青ニシテ柔也印トシテ  
佳ナリ又硯ニ彫刻シ温石ニ作テ佳

木葉石

何方トナリ雪積深山之函谷溪川崖水際ニ諸木葉  
又芒篠之葉落重リタルニ沙真砂ト共ニ雪ニ交リ  
氷リ化ニテ石ト成タル者也処々穴ヲ穿テ小松草  
花ノ類ヲ植付水鉢ニ置愛翫ス元来沙ノ塊ニ者故  
層ハ硬ク甚柔軟也硯其外器物ニハ難製可惜奥沼  
郡上田郷藪神庄羽根川入ノ谷川ノ岸岩之間々碕  
ハ秋ノ未頃ニ雪ノ降ヘキト思フ前ニ散積リニ木  
葉ヲ沙ニ交テ蒂ニテ掃入置ニ冬ノ間ニ水滴リニ  
溜掛リ氷リテ石ト成翌夏ノ初之頃ニ取出ニ好ム  
方ハ送ル羽根川入ハ出島ヨリ二里アリ此等ハ造

化之中ニ人カヲ加フト可謂最奇也

信州草湏ニ有石色黒ク重ク層甚濃密也木葉ノ痕

了リ最艶美ニシテ硯ニ彫テ善シ當国ノ者ト大ニ

異也補磐船郡荒川原中ニ諸木葉ノ痕アリ石アリ雲

方解石色層甚濃密也又有花形之者

奥沼郡古志郡ニ浦原郡右ノ諸郡之高山ノ深溪皆

アリ谷底積年之雪氷化ニテ石ト成其外面ハ

淡始色ニ垢付是リ碎ケハ内ハ潔白ニ光リ有テ細

ニ如米粒也夏日大暑ノ炎天ニ日面ニ終日置テモ

冷干不熱駒嶽ノ溪底諏門嶽之函々皆了リ粟生嶽

ノ谿川山足ニモアリ下田郷ノ奥山里ヨリ近年ニ  
到リ尙取テ藥店ニ出ス不通ノ幽谷容易ニ雜米得

石膏

蒲原郡下田郷芋川村之奥山ヨリ近世取テ藥肆ニ

寄ス此モ粟生嶽ノ下麓也青ク粘ル土ヲ堀ニ座ニ

尺斗モ沉テアリ石モ青色光アリ俗ニ土ノ氷リテ

石ト成タル者也ト云

本草通玄田壯盛人生用虚人糖样炒但砂糖水ニ浸

木石

何處トナク深山日影モ見ヘス涧底陰濕之上地ニ

変化スト見ヘタリ久キ前ニ栢尾股ノ温泉ニ浴セシ

日サナシ川ヲ頃刻傳ヒ上リ見シニ左右ノ端ハ屏風

ヲ立クル如キ岨ニテ峯ヨリ岸迄古老之大本生繁リ

実ニ月日ノ影ヲ見サル嶠巖也コヽニ幾年先ニ倒シ

タルカ古木多ク石ニ成タル有然凡枝梢全体化シ夕

ル者ヲ不見樟能石ニ化シ立木マヽニ変化ストイヘ

凡国ニ樟ナシ松樹ノ石ト成多アリ盤舩郡海府山之

薪ノ中ニ松ノ石ニ化シタル小石良陳力許ニ有之

瑯琊代醉四十卷松化為石記白孔六帖出タリ本綱不

貝喰石

木ノ附録松久化為石

諏門嶽之頂ニ此石アリ其外ノ高山ニモ間有之色  
木形共ニ海石ノ如ク貝殼ノ如ク白キ者著テ実ノ貝  
殼ニ非ス寛保ニ戌年七月二十八日信州浅間嶽ノ  
邊ヨリ大洪水之折節ニ當国上田下田郷ノ内ニモ  
山々谷々水溢レ崖崩レ岡流レシ夏有シニ上中ヨ  
リ貝喰石大小夥シク漏レ出タルニ白ク付タル自  
然ノ者ニテ貝ニ非ス古志郡三宅村ニ有古城跡其  
下崖ニ信濃川流ル一年旱ノ時其崖數丈ト岨土  
岩之半眠ニ帯ヲ引タル如ク細キ白筋横ニ引リ皆  
貝殼ナリ又良陳浦洋ニ住居テ見ルニ蛸殼ナリ著  
テ美ナル石ヲ庭ニ置テ愛スルニ一年モ徑サル中

ニ貝カラ腐朽テ跡形モナシ  
貝原篤信朱子ノ註ヲ以テ云此物潭池前世界ノ物  
ニシテ高山頂或地中ニモ有ト云ヘリ香月啓益ハ  
世界万物泯滅スルニ何貝喰石ノニ存セシヤ造化  
ノ然ル所此類又多シ山蛸ト云ヘル物ト既豊後国  
ノ山里岡ナトニテ團子石ト云ル物ヲ振出ス夏了  
リ色薄白ク形丸ニ割テ見ルニ中ニ餡ノ如キ物ア  
リ其物一取ニ多ク有ト云ヘリ  
邵子皇極経世書之説 天地一元壽數十二會分九  
十ニ萬九千六百年其數終ハ天地萬物滅又改生子  
亥至一會一萬八百歳今子會六萬年餘ニナル



燧石

古志郡栖吉山鉢伏山當り出ル色白ク又黄ハミ赤  
シ火能燧シ稜久ク耐ル蒲原郡下田郷ノ内シヤウ  
川石佳然凡栖吉ノ善ニハシカス同郡国上山之峯  
ニ乙若墓ト云ル塚ノ近ク北ノ平ノ冗タル所ニ白  
ク透ル石アリ燧ニ好又硝子ヲ煉ニ用善カルヘシ  
補同郡白川庄菱嶽五頭山大荒川山ヨリ出山里ノ者  
取テ水原市中ニ出シ交易ス色薄白ク黄ハミタル  
アリ又黄ニ黒色ヲ交タルアリ火能ク出猶諸郡ニ  
可有

切石

古志郡志度野岐庄鎌沢村ニテ山ヨリ石ヲ切出シ  
何ニテモ任好彫刻ス石之色淡黄ニテ光十三層巖  
シ性堅剛能雪ニ堪奥沼郡之内ニモ有之又磐船郡  
ニアリ近年石舩明神之垣ヲ作りシ竟アリ  
補蒲原郡小川庄ヨリ切出ス色白黒クサシ青ミヲ負  
タリ性堅剛ニシテ能堪寒

砥石

蒲原郡五十嵐川之水底ニ在色薄浅葱又物ノ下  
ニ好層巖シ此砥元来下田之奥粟生嶽ノ谷川ニ有  
テ流水ニ押出サレ者ト見ユ又水之別テ深キ處  
ニ色ノ黒キ砥アリ合テ良

**補** 同郡小川庄吉津村ト矢沢村ノ間ニ有砥山山ハ告  
津ノ山ナリ然レ衆人皆矢沢砥ト云表ノ色黄ニシ  
テ赤ミアリ砥トキハ裏ノ色薄青シ層濃ナレモ力  
タクシテカ子ヲリカクシ

夏川石

**補** 蒲原郡青海庄加茂山之内ヨリ出ス者加茂岩ト名  
三島郡田中村ノ山沢之川ニ在沙之塊リシ物也淡  
黄色ニテ軟キ岩也処ニ穴ヲ穿テ小ナル常盤木  
尺ハ石莖蒲草花ノ類テ裁水盆ノ中ニ居置愛翫ス  
年ヲ歷テ苔生タル最美洛陽東山清閑寺石ノ如然  
レ清閑寺岩ハ色黒ク堅剛也

ツク性ヤツラカニクタケヤスシ色薄青黒ク能苔  
ヲ生ス石ニ山谷ノ形ヲ作り成テ四方ノ市中ニ出  
ス以テ非自然之物其不夙韻

浮石カレイシ

大野川信濃川阿賀川之岸何原ニ流レ寄テ多アリ  
水沫細沙ト交リ合テ石ト成タル者也海濱ニモ間  
有之不如河原之多有大小大者賤民火氣ニ作り又  
手炉トナス又鍋釜ヲ磨ル之甚錆腐テ其之不見者  
ヲ磨クニ能見ユ  
本草石類載之又謂用之磨足 皮又此ヲ以テ皮之  
垢ヲスル

冒皖痛浮石日二菱木香分五耳中分未ノ白湯ニテ用

碁石 岩船郡内海府之街道田中駅ト府屋駅ノ間勝木村

八幡山ヲ越テ碁石村ト云アリ此処毎五月上旬

磯打波ニユレテ碁石之如キ石寄来ル此節斗ニテ

他日来ル事ナシ最奇也此村向ニ大磯山嶺アツテ

前後山ノ間也又此石貴尊ノ用ニ不成卑賤ニハ可

用 磐船ト瀬波ノ間ノ濱浦ニ自然ト波ニ打寄ル者碁

石之形ナルアリ

硫黄

山之部ニ出

頸城郡焼山之半腹ヨリ硫黄出絶頂常ニ焼テ烟立

山之部ニ出

カニ十山ニ硫黄アリ焼山之並也西山共ニ関山駅

宝藏院ノ進退スル処ニテ運上也院ハ東獻山之下

也

古志郡諏門嶽ノ北ノ山足芦平村ヨリ一里半上リ

テ硫黄アリ近年用見ルニ佳ナリ

鐵砂

浦洋處々ノ濱ニ皆有之其色甚黒ク光鐵ノ器ヌラ

磨テ美ナリ此砂ヲ鐵ニ製スル者歟

真金ト右歌ニ讀ルハ鐵也



人皇三十九代天智天皇七年戊戌越後国ヨリ燃土

ヲ献ト有ハ此物乎

鹹土

浦原郡下田郷杳町村ヨリ八木ガ梟ノ中間ノ山ノ

岨ニ鹹キニ岩アリ



越後名寄卷第三十終

