

百姓傳記

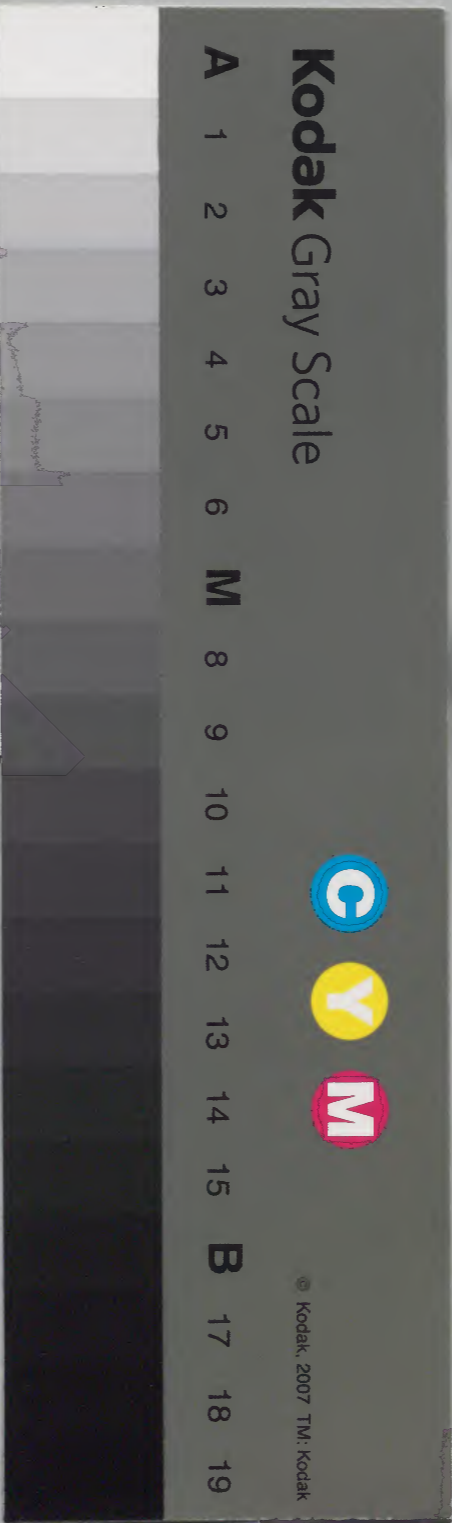
十一

內閣文庫			
八三函	二〇九五號	一四冊	和書類

太政官文庫			
一四冊	一〇九五號	函架	和書門

內閣文庫	
番號	和 11095
冊數	14 (11)
函號	183 41

耕種

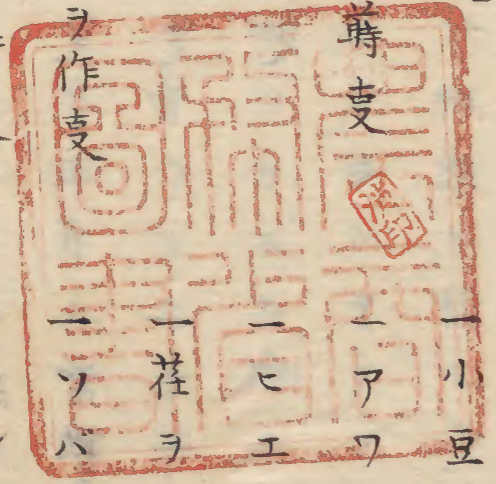


百穀新編

十一

百姓傳記卷之十一 五穀雜穀耕作集目錄

明治十二年購求



- 一 大豆ヲ蒔マクルト 清印
- 一 小角豆トウノヲ蒔マ 百穀新編
- 一 キヒヲ作ス 耕作集
- 一 ゴマヲ蒔マ 百穀新編
- 一 トウノキトウノビキヲ作ス 耕作集
- 一 唐アツキヲ作ス
- 一 ツバクラ豆ヲ作ス
- 一 エンドウヲ作ス
- 一 小豆ヲマク 百穀新編
- 一 アヲマ 耕作集
- 一 ヒエマ 耕作集
- 一 荏マ 耕作集
- 一 ソバマ 耕作集
- 一 インゲン豆ヲ蒔マ 百穀新編
- 一 ソラマノヲ作ス 耕作集
- 一 ブンドウヲ蒔マ 百穀新編
- 一 カツモリヤエナリニ云

大豆ヲマク麦  
 一 マノヲマクニワセナカテオクマノアリ其中  
 ニ色々アリ時分相應ニ植モシマキモセヨ大方暖国  
 ハワセナカテマメヨシオクマノハマヒ付枝  
 葉多クナリサマツカズ土地ニキラヒ多シ先ワ  
 セマノノウケニ雪ワリモト一寸ナト、云テト  
 ツト早キマノアリ正月ノ中二月ノ節ニ入トヒ  
 トシク植ヨマタ蒔モセヨ植ルニハ棒ニテ穴ヲ  
 ツキ七八寸間ニニツブツ、根コヘヲ入植フタ  
 ニハヌカニエヲマセテ置ヘシネハ土カ其外地

一 ケシヲマク麦  
 一 ナタ豆ヲ作麦  
 一 麻ヲマク麦  
 一 アイヲ作ル麦  
 一 イチビヲ作麦  
 一 キワタヲ作麦  
 一 ナンバンキビヲ作麦  
 一 サル豆ヲ作麦  
 一 紅花ヲ作麦  
 一 紫根ヲ作ル麦附赤根ノ麦  
 一 青芋ヲ作ル麦

コ、ロアシケレハ天井ヲハリ生出ズ外田ニテ  
ハ諸島ノ付リヲ用心スヘシ種ヲヒロヒテ費了  
リ大豆ニハ上ハコヤシハ必ヤマヒ付モノトシ  
レソレヨリ段々ハヤマキマノヲイソキ蒔ヘシ  
春ノ土用過ル比コバラノ花ヒトワヒラキノ折  
ホシマメヲマクヘシ猶土地ニキラヒアリ子ハ  
真土山陰モノカケヲキラフナリ只土ニ子ハリ  
ナキ所河邊ナトカ相應セリマタ種ニ色々アリ  
メクロメシロアノイロウワラフマタマノニ大  
粒小粒アリイワレヲヨシトモ定メカタシ地性

ニアヒタルヲマクモ植モセヨ常陸国ノ河邊大  
豆上々ナリ坂東カ惣テ大豆能国ナリ河邊大豆  
種ヲ諸国へ持来リ植ルニ一年モ二年モ真性ニ  
出来テ味ヒヨク取実アリミナ夏マノナリ耕作  
ヲヨクシ鋤ヲ切々入ヘカラスハヤク根ニ土ヲ  
ヨセテソタツヘシ小根ニシユス子タマ出来ル  
鋤ニアタリキレテハマタマノナル方サヘナ  
リ惣テ夏作モニハ鋤フカク不入モノトシレ耕  
作ヲ第一トシテ日ノテル片草ヲトリカラシ雨  
ノ降時畠ニ入ヘカラスコヤシニハ土コヘ灰ヲ

根ニ置ヘシマタ五月ノ節過ヨリ中ニカ、リテ  
ハオク豆ヲマキ植ルキビエト一ウネオキニ  
植テヨクシノルマタ大豆計モマケ夏マノモオ  
クマノモシケキハツルニナリ実ナラスサヤシ  
ケク付ヲヨシトスル坂東大豆信濃大豆豊後大  
豆ノ種ヲモトノマクヘシ大豆ノウチニ青ハダ  
黒大豆小黒大豆ゴマノ五葉大豆様々ノマノア  
リ葉ヲ取ニサヤアカラニ能実入テ後取ヘシハ  
ヤキ片ハ大豆シヒナトナル葉ハ馬ノ飼料ニ用  
ルナリマタ葉大豆ハ二月ノ中ノ比最中マク寒国

ハ雪消次第段々三月未過マクナリワセマノ種  
マタハ大ツブナルマノヲマクヘカラスハヤク  
コワクナルウスノマキタルハ悪シアウクマク  
ヘシ夏土用ノウチニカリ取カ本意ナリ大豆ニ  
ハカワ虫付物ナリ少有ウチニハヤク取テステ  
ヨサナケレハ葉ヲミナカスノエダヲモクヒオ  
リスタルナリコ、メムシハシカミノ付ニハ早  
クス、カヤス、ヲフレ日テリニ望ミ右ノ病ヒ  
ワカハ煤ヲ水ニ出シカケヨマタワセワラノハ  
イラモフルヘシトカク風影ヨリヤマヒ付モノ

也。ワカ葉ヲ取置テ糧トモナスヘシ

小豆ヲ蔴豆

一 小豆ノウチニワセ中テオクアツキアリ先ワ  
セ小豆ヲ春ノ土用過ニマキ中手ヲ其次ニマク  
ヘシ棒ニテ穴ヲツキ根コヤシヲ入テフタツ三  
ツツ、植テ耕作仕安シオクアツキヲ復ノ土用  
時分マテモマキ植ルオソキナリ五月ノ中ヲカ  
キリ植モマキモセヨ暖国ニハワセ中テノアツ  
キヨシオクニハカナラスヤマヒ付テ多シ寒国  
ニハオク能ナリ然レモワセニモオクニモ種色

々有故一カイニ論シカタシ耕作ノ仕様大豆同  
前ト心得ヨアツクマクテヲキラフヘシワセノ  
ウチ中テノウチニ白キモ赤キモアリマタ大小  
アリオクヲ五月節ニ入トヒトシクマキハシメ  
中ヲカキリニマクオソクハ夏土用ノウチニモ  
マケ氏サヤ少ク実入アシキナリ土地ニキラヒ  
ナク生付ソタワ依之新切起シノ畑ニハ小豆小  
角豆カワモリヲ先マキテ土地ノ試ミヲスルモ  
ノナリ上ノ土地ホド実入ヨシワセモ中テモオ  
クモ一度ニ色付アカラムテナク次芽ニワシ取

ニヨリ人手間ムツカシキモノナリマタ雨ノ後  
カ朝露ニツマサレハ実ハジケスタルナリ白キ  
カ味ヒヨシ葉ハ支食ニ能モノナリ然レハヤ  
クツメハシヒナミトナルマタオクラ三月中  
比マキ夏土用ノ比ニ葉ヲ取支食ニ用テ徳アリ  
今国々里々ニテ夫食ニ用トテ葉ヲトル品々ヲ  
ツクレ氏アツキ葉ヤワラカニシテ一ノクヒモ  
ノナリ夏作ハ春土用ヲ五三日カケ土用過夏ノ  
季ニ入廿日ヲカキリハヤクマクヘシオソキ程  
実入悪シ猶国々ノ農夫ニトヒヨロシキニモト

ツクヘシ国所ニ定リタル日付有モノナリ本草  
ノ花ノサキヤウツボミヤウオノツカラ草木ノ  
ソダツラ見テ作毛ノ心得トスヘシ  
一サ、ケハ三月十八日カ生レ日ナルトテ何国  
何里ニモハヤサ、ゲ五月サ、ケヲマクナリ尤  
ヨシ春ノ土用ヲ四五日カケ夏ノ季ニ入十四五  
日ノウチニ蒔モシ植モセヨ尤五月ノ末マテマ  
キテモソタチ実ナレトモ早速アカルナリサテ  
土地ニキライナク生付モノナリシカレトモ植

カヘレノ所ニテソタチカ子マタヤマイ付サヤ  
モチイサクナル也新田畑ナトニ能ソタツモノ  
ナリ先五月サ、ゲト云ハサヤチイサキニイロ  
、ドアリナカキウチニモイロ、しアリ耕作ヲ  
ハヤクシテサ、ケノ根ニエヲヨセヨアツク蔭  
片ハ実ノナル、スクナレ葉ト葉トカサナリマ  
タツルトマトヒ下クサリシテ上フル計ニサヤ  
付モノナリツルノサキヲツミトリヒタモノト  
メヨマタ葉ヲモ下葉ヨリツミトルヘシ風不入  
シテハアリマキコ、ナムシ付ナリサ、ケノコ

ヤシニハワラハイニ不浄ヲシメシタルカ能キ  
クモノナリコ、ナムシノ付タルニハ平マキノ  
畑ナラハ煤ヲ水ニ出シカケヨ兩ノウチハ粉ニ  
シテトオシニテフルヒカケヨ同ハママヒナキ  
ウチニ煤カヤヲウチコトニチラ、しトフリ折  
々ワセワラハイヲカケタルカヨシマタモクサ  
モ、ノ葉クサギト、草イヌ大ワワラナモ、青  
タハコ楠ノ葉ス、何レモモ、出シテワラノハ  
、キニテサ、ゲヲナテサ、ニツケテフルトキ  
ハヤマヒウセスト云、ナレ兩ノウチノヤマヒ



ハ日テリニウセ日テリノママヒハ雨降ニウセ  
ルナリ然レモ其マ、置テハマセキル、ナリサ  
、ケハ実モ食ヒサマナカラモ喰葉モ喰フサル  
ニ依テ損徳アリ実スクナケレモ葉多キサ、ゲ  
アリマタ実モ葉モスクナケレモ実ヨク入アリ  
種ヲ吟味シテ其徳ヲ得ヘレワセ中テオクアリ  
オクヲハヤク蒔片ハ仕違スクナシワセ中テヲ  
オソクマクハ損毛アリマタ垣サ、ゲニワセ中  
テオクテリ其ウチニ青ノタリ浅黄サ、ケヘリ  
トリシロサ、ケウスムラサキカキ色ホソサ、

ゲ上ラウサ、ケ赤サ、ケ色々有一所ニ二粒ツ  
、植ヨシケキハワル取合テ葉シゲリ花ノ付  
スクナシハヤク耕ラシテ根ニ土ヲヨセテ手ヲ  
クレヨツル四五尺ニ及ハ、サキヲトメテナリ  
ワルヲ出サスヘシサ、ケ葉ハ三ツ宛アリ葉コ  
ミ合テアワキ処ハ三ツノウチ一ツノコスカニ  
ツノコシテ切トレ風入テヨシ垣竹風ニフカレ  
ワラメキテハサ、ケノ根クワロクナリ中ニモ  
浅黄サ、ケハワル大キニ葉ヒロキ故風ニアタ  
ルナリマタワル長クナル一丈五尺ニモ及ヒ

ヤシナヒニ随テヨクナルソヒラマキニスルニ  
モ小サ、ケヨリハ垣サ、ゲガヒサシクナリテ  
ヨシ葉モ多シサヤサ、ケヲ切ホシニシテ夫食ニ  
ニ用ヒテ葉ヲハホシ置猶以イツマテモ夫食ニ  
スルアヘモノニスルニ実サ、ケライデスリワ  
グシテサヤサ、ゲノイデタルヲアヘル自害ア  
ヘト云風味能モノナリ種ヲ手置スルニ能虫付  
モノナリサヤノマ、アヒテシメリケナキ所ニ  
置テヨシ  
アワヲ作ル夏

一粟ニワセアワ中手オクアリマタソノウチニ  
ウルシアワトモチアワアリ穂色々アリテ大小  
アリ国々里々ニテ名カワルイツレヲヨシトモ  
アシキトモイヒカタシ土地ニキラヒ多クマタ  
ヤマヒ付安ク作りニク、取実スリナキモノナ  
リ然レモ山家ニテハアワキビヒエヲツクラサ  
レハ夫食ナシ先ワセ粟ヲ暖固ニハ春ノ土用ヲ  
ニ三日モカケテマキマタ苗ニモフセ植ルナリ  
マクニモ植ルニモ成程ウスキカヨシコエ過テ  
ハスイ虫ト云カクヒ折ナリ穂サキサストヒト

シク灰コヤシヲセヨ不淨ヲカケルナラハナル  
ホトクサリタルヲカケヨ新敷オセハ其俵虫付  
ナリ大豆小豆小角豆ノウチニ植マセヨヤマヒ  
ワカヌモノナリ平マキハトフト耕作ムツカシ  
キナリ根ニ土ヲ多クヨセルト悪シ成程カラツ  
ヨナルモノナリコソタチク口色ニコエテ見へ  
ハ必ヤマヒ有ヘシ赤色ニソタツガヨシ只土ヲ  
モキネバリナキ畠が相應セリ第一悪敷ハ黒ブ  
ク土青真土ヘナ土ネバ土水引ノアシキ地カ不  
相應ナリ砂地ハコヘザル故小穂ナリ申テヲモ

夏ノ季ニ入十五日廿日ノウチニマキシマヒテ  
ヨシイカナルオク粟ナリトモ春ノ土用過世四  
五日比ニハミナマキテヨシオソクマキテモ尤  
ソタチ実モ入レトモ取出多クナシス、花ヲ持  
時節大ガト云虫取付テカイラヲ吸フ取テステ  
サレハシイナ実トナルソマタ風上ニ火ツトヲ  
置テケフリヲ以イフシタルカヨシ扱マタ夏土  
用過テ霜粟ヲマク取実スクナケレトモ病人ニ  
喰ハスルイアリオソクマキテモ実ノルニ依テ  
重宝ナリ取分ケ腹ノコワルニカユニ焚テ用ヒ

妙ナリアワヲムニナマアカラミナルヲ  
トリ損多キモノナリナマアカラミハ黄色ニ  
ユルヨクアカラミテハゴイカキ色ニ成テ  
徳カ  
タキスルナリ種ヲ置ニハ穂ノマニテ能ホシ  
置ヘレモチアワヨリウルシ粟ニ取実多シイロ  
ハノ粟ニナエノコアワニ種カハ類エノコア  
ワニハヨク子ノサクモノナリマタクキコラケ  
テ見ユルホソク子ノウチハマクヌキステタル  
カヨシ  
キビヲ作ル事

一キビニモチキビウルシ白キビ赤キビアリ  
五月中最中ヨキ時分ナリ萬物トモニ時夕  
ガフテハヨロシカラ子トモトリワケキビハ一  
日二日ヲアラソヒアシキナリ畑ヲヨクケツリ  
不浄ヲ根コヤレニシテ五三日モ過マタコヤレ  
カケタル所ヲウス鋤ニサラシトケヅリ種ヲ  
蒔ベレ不浄ヲカケテ其マニマキテハ地ウクヤ  
キ生出アシキナリマキタル上ヲソクトトフ  
ニ付テヨシ雨ノ後西風ノウチニマケマキテ生  
出ノ時ニ雨降ハ葉ノウチヘ土砂入ラクサルネ

ツミノ、ノコトリハへ出ソレカクサルニ依  
テアワキビノ生出雨降ハアシキナリアワキビ  
ハ日数七十五日ノウチニ出来ルモノニテ久シ  
カウズ依之ソタチハヤキモノナリシツケ地ヲ  
キラフ砂地石地子バリナキ真土相應ナリ耕作  
モイソキテヨシ上ハコエニ不浄ワラ灰チイワ  
レノクサリタル能モノナリ大小豆一ウ子置ニ  
植マセテヨシ平マキハ小出来ナリ耕作ヲイソ  
キハヤク根ニ土ヲヨスヘシハエ出ルトヒトシ  
クアダウネヲケツレケラガモチトオスナリハ

エキレノトコロハトリコニシテ植ヨ能付モノ  
ナリ  
一ヒエニワセ中オクアリテ其ウチニモ今ヒエ  
ウルシアリ穂色ノ白キモ黒キモ穂形リ色々有  
モノナリ土地ニキラヒナク能出来ル苗ニフセ  
テウエモマキモセヨコエ過テアツキハ根虫付  
ゾ中迄マキモ植モスルナリコヤシニキラヒナ  
ケレトモ馬屋コエゴニアクタノクサリタルハ  
根虫付モノトシレ只復作ニハ灰ニ不浄ヲマセ

干カワカセマタ糞糞ノシツクラ灰ニシメシテ  
クサラセ萬作ノ根ニ置タルカヨシ然レモシワ  
ケ地ニ灰ハキラフモノナリヒエハ水ツキニモ  
植ルモノナリ耕作ヲイソキハヤク根ニ土ヲヨ  
セタルカヨシ鋤ヲフカクウケ込テ夏作ニハイ  
ムヘシソノ心得ハ作毛ノ品々ヲコキテ何ホド  
ツ、エニ入モノソ淺キ力能力マタフカキカヨ  
キカト兼テシルベシヒエハ土民第一ノ食物ナ  
リウスニテツキ実ヲ取雜穀ニ合シ食ニモタク  
カユニモニル味ヒヨキモノナリ

ゴマヲ蔴ク変

一ゴマニ黒ゴマシロゴマアリ其中ニサヤ色々  
ニツキマタゴマニモ大小アリワセ中オクアリ  
春ノ土用過ルヒトシク蔴テヨシ根コエニ不淨  
ヲ用ルカ真類ノクサリタルヲ用ルカ土コエヲ用  
ユヘシ馬屋コエゴミアクタ灰ノ類イ用ヒベカ  
ラス油スクナク実ウスキモノナリ土地ニキラ  
ヒ多シ石地砂地黒フクアシキナリ土オモキ子  
バリアル土地ヲコノムヘシ実入ヨシアツクシ  
テハサヤスクナレウスクヌキタテエタヲカキ

サヤ大カタニ付ナラハウラヲトノヨ根ニハヤ  
クエヲヨセオキコヤシヲスハシマタ苗ニフセ  
取子ニシ兩氣ノ時分オモフマニ植手マワシ  
ヨシヨクワクモノナリ蒔テ後エヲフカクカブ  
セベカラスハへ出カタシ扱カリ取時節ハ本サ  
ヤ一ツニツ宛ロヲアクナラハウラサヤニ実ナ  
シトモカリ取カヨシ黒ゴマハ男女トモニ薬ナ  
リ大ツブナルゴマヲ作ルヘシ小ツブナルハ実  
入アシキナリサヤノハラニ付トマタセワ  
シナク間ナシニ付テアリサヤ大キニセワシナ

クワクヲ作ルヘシ  
一苳ハ蒔タルハ悪シ苗ニフセ植タルカ手廻シ  
能モノナリ先苗ヲフセルニハ春ノ土用ヲ二三  
日モカケテフセヨ土用過十日十五日ノ内ヲカ  
キルヘシハヤク植ルヲハ春ノヒカンノウケニ  
モ苗ヲスエルナリ土地ニキラヒサクソタケ安  
シ木カゲモノカゲノ苳ニハ油ナシ新切ノ畑ヲ  
コシラヘテハ苳ヲマキテ葉ヲ落シヒタモノ耕  
作スレハ上畑トナル苳ノウケニカラノフトク

クロクミユルトホソクテシロクミヘルトアリ  
大荏小荏ト云小荏ニサヤ付テ多シ重宝ナルモ  
ノナリ漆ニマセネリ油ニ用ルニハ外ノ油ナリガ  
タレマタ油アケヲスルニ風味能ナリ下説ニ荏  
ノ花オソクサク年ハ其国里大風吹トイヒ傳ヘ  
タリマタ唐ノキビノ上根高クワヨクサストイヘ  
ヘリ国々所々ニテ様々ノタメシアルベシ  
モロコシキビヲ作ル夏  
一モロコシキビヲ作ルニハ苗ニフセ植タルカ  
ヨレ苗ヲハ春ノヒカンノコロヨリ同土用ノ前

後マテフセテヨレ苗ヲフセルニ水ニホトボシ  
目ヲキラセフセテハ早く生出ルナリウルシキ  
ビモチキビアリ穂ニ出ハラヒト成モ有リマ  
タ穂ニタレスカタマリテ付モアリカラツヨキ  
モノ也オソク穂トキハ処々ニ穴ヲツキニ三粒  
ツ、ワマニ植ニシタルガヨキゾ根大キニハリ  
テ万作ノコサナルテ多シマタ土地ヲヤサスルカ  
ギリナレ土地ニキラヒナク能出来ルモノナリ  
ソバニ大ソバ小ソバアリ暖国ニハ夏土用ヲ



二三日カケテ土用過十日十五日ノウチニマキ  
シモフハヤキオソキモ実入悪シ然レモ霜ニア  
ヒテ其マ、葉モ花モシホル、ニヨリテハヤノ  
ナルハ取実有ヘシトツトオソキハ一回ニ取実  
ナシスバルノマントキナルヲ節トスルト云ヒ  
傳ヘタリ寒国ノソバハ六月ノ節ニ入其マ、薯  
雪霜ニアワサルウチニ花ノオサマルヤウニツ  
クルカヨシ其年ノ曆文ヲヨクカンカヘ根ゴエ  
ヲタツプトオキ上ハコエニ不浄灰ヲ置ヘレ一  
節ノウチニマキ実ヲ取ニヨリテ耕作ヲモイリ

グヘレウチマキニモ平マキニモスヘレウラ花  
マテ実ノ入マウニナリカタシハヤクカリ取テ  
ヨレソバラワクル畑年々ワクリテハマセ地ト  
ナル土地ヲ吸トルモノナリ上畑ニハソバラツ  
クルコト損タルヘレ薄畑ニフサヒタルモノト  
シレ

唐小豆ヲ作ル夏ツルアツキモ云

一唐小豆ノウチニ実ノ赤キトシロキトアリツ  
ルニナリテ出来ルワセモ中テモオクモアリ春  
土用ノウチヨリ夏土用ノウチ迄モ植ルオソキ

ホト実スリナシ平マキニモシ垣ヲ結テ手ヲモ  
クレヨ取実多キモノナリ葉モヤワラカニシテ  
夫食ニ用テヨシ六七月ニツミトリホシテオク  
ヘシ土地ニキラヒナクソタツシツケ地ヲキラ  
フモノナリ

インゲンマノヲツクル麦  
一インゲンマノハワウバクイ、ンゲン本朝へ持  
参アリシマメナルユヘシカイフトカヤ春土用  
過ニ植ルサ、ゲナドノコトクワルフトク出テ  
ハビコルモノナリサヤトモニモノアヘモノニ

シテ喰フ実ハウヅラフノコトククロ色ニ見ヘ  
目ハシロシ土地ニキラヒナシ葉モヤワラカニ  
シテ六七月トリテホシカキ夫食ニヨキモノナ  
リ  
ウバクラマノヲツクル麦 黑白偏足ノ麦  
一ツバクラマノニシロキトクロキトアリシロ  
キカアジワイヨシ葉種ニモ白キラ第一トツカ  
フナリ春ノ土用ノウチ土用過テ十日十五日ノ  
ウチマダ植ル垣ノキワク子キワニ植テツルヲ  
ハイカ、ラスルモノナリ

ソラマノヲ作ル夏雁大豆トモ云  
一ソラマノハハ九月ニ植年ヲコエテ四五月ニ  
出ル寒国ニハ雪霜ニイテ、植ガタシ麦ヲ蒔タ  
ル畑ノクワニ穴ヲウキテ二粒ツ、植ルニ三月  
ニ至テソタチハヒコル先ツ葉ヲツミ取夫食ニ  
用ル大豆モ大粒ニシテ多クナル味ヒヨキモノ  
ナリ然レトモ病人ナトノ食スルモノナラズド  
ク多シ取分テ菓一キスアル人ノ食シテハタチ  
マチイタニ出ル小児小カサナト悪キナリ  
エンドウヲ蒔夏

一エンドウヲ蒔コトハ秋ノヒガンノ岨マクモ  
ノナリ暖国ニハヨシ寒国ニアレキナリ年立帰  
ニ三月ニオゴハハビコリワル多ク出テ四五月  
実ナル夫食ニ用ルニ味ヒヨロシカラス  
一ブントウヲ蒔夏ハ重ナリ共云  
一ブントウヲ蒔夏ハ重ナリ共云  
カケテ蒔初ル四五月マテ蒔モノナリサレトモ  
オソキホド実ナルトスクナシ土用過十四五日  
ノウチニマキタルカヨシ土地ニキラビナシイ  
カナル悪地ニ植テモ実ナラスト云一ナレ一同

ニ花サキ実ナルモノニアラス次第ニ花サ  
キ実ナル耕作ニ手間入モノニモアラス小豆ヲ  
作ル同意ナリサヤヲ切タル跡ニモ花カサキテ  
実ナルユハ八重ナリト云カケダモノ、曾テク  
ラハサルモノナリ味ヒヨク諸病ニイハナシ  
重宝ナルモノナリ  
ケシヲマク夏  
一ケシヲマク秋ノヒカンノウケニマキ年立  
帰ニ三月ニハビコリ四五月ニ実ナル先花ノ一  
重ニシテ白クサクヲ能トオモフベシ大カタ国

国里々ニテ紅花ト作りマセニスルナリトカ  
クウスキカ能ナリ紅花モウスキニ花ヨクサク  
モノナリアカウニテノチサヤナカラ切取テヨシ  
カワラ罌粟ト云テ藥種ニツカフナリマタ色々  
花ノサクケシアリソレハ花ヲ見ルハカリニテ  
油ニモ料理ニモツカフサルナリ喰合せ多クド  
クトナルコヤシニキラヒアリテコ、メ虫付ナ  
リス、ヲフリカケ小便ヲカケヨ地落付ヤマヒ  
付コトスクナシケシヲ多ク喰ヒ食傷ヲスレハ  
本復仕カタレトナリマタ赤ケシトイヒテアカ

ク花ノサクケシトタニシサシ合ニテ人クラハ  
ハタチマケ死スルトナリ  
一ナンバンキビハ春土用ノウチマタ土用過ニ  
苗ニフセテ一モトツ、植ヨサシテ耕作ノ任カ  
ケモナシタ、コヤシヲ多ク吸モノナリシカモ  
クキ大キニ出来テフシ、ニシヤクマノコト  
クナル花サキカタマリタル実ナル一本ニ五フ  
サ六房ヲカキルヘシ食麦ニ用ルニ其マ、カユ  
ニモ食ニモナラスヒキワリ粉ニシテ米ト合シ

喰フモノナリ

一ナタ豆ハ春ノ土用ノウチマタ土用過ニ一粒  
ニ粒ツ、根コヤシヲ能シテ植貝カラカ草葉ノ  
類ヒヲフタニシテハヤスヘシ植ルヘハ水ニホ  
トボシテヨシワル大キニ出来ルモノナレハ垣  
ノキワニハイツカセマタ手ヲウレタルカ能サ  
ヤ大キニシテナタノ形ナリワカキウチトリテ  
サヤナカラカウノモノニ用過テ実入マノヲト  
ル土民シイテ作ルモノニアラス

一サルマメヲ作ル

一サルマメヲ植ル春ノ土用ノウケマタ土用過  
バ十日十五日ノウケニ植ヨ植ルマヘニ水ニホ  
トバシタルガヨシ根コヤシヲヨクシテ二粒三  
粒ツ、植ベシ貝カラ草ノ葉ヲ蓋ニカブセテオ  
クヘシツル大キニ出ルモノナリ垣ノキワニ植  
手ヲクシヨ一所ニ四ツ五ツ宛ナリ大グサニテ  
実大キナルモノナリ取実ヌクナク夫食ニモナ  
リカタシ土民ノコノシテツクルモノニハアラ  
ス

麻ヲ蒔事

一麻ヲ蒔テ先種ヲ吟味スヘシ一本立ノ真木ノ  
実ヲ取置マクヘシ小枝多キワキ枝ノ実ハソタ  
チカヒナクマタワキエタ多クサシ麻ニシテ枝  
芋多シシ木ノ実ハシカモシイナスクナクシ  
テオモフマハニ生出ル土地ニキラヒタシ只地  
フカクシラタワ根ヨクサス所能シマタ土ニ子  
ハリ有所惡シ寒国ニハ八月ヨリ極月迄モマ  
キ地ノウケニ種ヲカクシ置雪霜ニオサセタル  
カソタチヨシシモ月極月マタ年明正月二月マ

テモマクモノナリ扱夏土用ノウチニカリ取ニ  
ヨリテイウタンニ耕作スル蔘ノ上手ト下手  
トアリテ薄キトアワキアレハアサノタケマタ  
シヂカクナカクナルコヤシニ不同アリテハ猶  
大小アリ暖国ニハ悪シ寒国ニシテヨシ今上野  
国常陸下野信濃ニテ作ル麻諸国へ渡ル上葎ナ  
リ田ヲモアケテ蔘根コエニ馬屋コエ不淨ハイ  
ノ類ワヨシテ上ハコヤシヲセサルヤウニワク  
ルベシ土地ハネハリ凌気有地ノウスキヲキラ  
フ耕作手入シゲクジテハアサユガミソダテ悪

シ葎ノ土用ノウチカリ取葉ヲ拵捨日ニヨクホ  
シ扱五六寸マワリワ、ニ束子水ニツケ取揚ム  
シロコモヲシキネサセサイサイカワヲムキテ  
見ヨ掌ヲムクル時今ヨケシハサウニトムケ  
上皮ヲコクニモコキヨクナルソ子ルマヘカ  
タナレバカラ取付ムケカ子又ウワカワモトレ  
ス子カス下過レハカラヲハナシ上カワヲコク  
ニスタニキレ色シロクナルソマタヤクコキ  
トテホシタルアサニキヒカラアワカラノ下ク  
ヲワカシテカケネサセテゴクハヤクネルイロ

ヨケレモ手マワレアシケレハ麻ヨクナルア  
サノヨワキツヨキハ子カシヤウトカリ時ニヨ  
ルモノナリアクゴキニモセヨ水ゴキニモセヨ  
ムスヒ合テハ竿ニカケテホレ手置ヲスルニム  
シロコモマタ何ニテモアツクツムヲイム  
ヘシイムレヲヨクナルモノソカナヒキト云  
ハ子カスヲマヘカタニシテカラハナシラシ  
テカ子ノヘラヲ以カワヲヒキトル手間ヲモ費  
麻モ費アリ然レモワヨキヲ本トスルナリ何国  
ニモ作タキモノナリ重宝第一ノモノナリムカ

シハキワタナクシテ苧ハカリ有テ布ニオリ中  
ヘモアサヲモシテ入ケルトナリソレニヨリ今モ  
布コト云傳ヘケルトゾ

紅花ヲワクル事

一ヘニ花ヲワクルニ土地ニキラヒ多シ砂地石  
地黒ブクノ土ニナエニネハリナキ所ノ花ニベ  
ニスクナシ種ヲモテユルニワキ枝ノ実ヲサリ  
真木ノ実ヲ植ベシ暖國ニハヨカラズ秋ノヒガ  
シノ比ヲ蒔時節トスベシコヤシハアクスクナ  
キ色々ヲ根コヤシニシテ上ハコヤシニハオモ



キ不浄小便ヲカケヨス、カヤヲアタウネニオ  
ケアワクシテハ花ウスシウスクシテハソタツ  
ヘシ今出初奥例ニテワクル土民能ワクリ得テ  
上手ナリシカモサウオフノ土地多シ年立帰四  
五月ニ至テ花サクモノナリハナサキヒラクニ  
先黄色ニ見エ次ニアカクナリ後ハク口色サシ  
シホル、モノナリシホレタル所ヲツミトルヘ  
シ雨ニアワセテハ色ナカレテ用ニタ、サルナリ  
シンギノ花ヨリサキハシメ一ノ枝ニノ枝三ノ  
枝ト順々花サキツミトルヨリ一番花ニベニ

多シ花ヲツミ終ラ日ニ能ホシテ置テ夕寒ノ水  
ヲトリテ置ソレニシメシニギリカタメテモ置  
ニギリカタメタルヲマタ能ホシテ置ナリ扱ベ  
ニヲオロシテソノモノヲスルワサハ大カタ世  
上ノ女ノ知所ナリ耕作ノ仕カタ爰ニハ大カタ  
ヲノベタリサレサレトモ種ヲトル下何圃ニテ  
モソサウナリ草花ツクリガ物語ヲキクニ紅菊  
ヲ毎年作ヒタモノワキへ出ルワカ根ヲ取分ケ  
しスレハ後ハ黄ニカヘリマタ黄菊ノワキノ  
ヲ取分ケし植レハ大白トナルイワレノ草花

モ此心ニテオモハハ紅花モ股枝ノ実タ子ニイ  
ムヘシ  
アイヲツクル  
一アイヲ作ル<sub>1</sub>春ノヒカンノ比ヨリ同土用ノ  
ウケスキマテ苗ニフセテ植タルカヨシ苗ハシ  
ゲクナクマタウスクナク足タカクナラザルマ  
ウニヒヤケ地山畑カル土ヨカラスネバリスク  
ナキオモキ土地ヲ用ヒ四月下旬五月ニ懸リテ  
モ植ヘシ畠ヲコシラヘウ子トリテ草ヲヒノ根  
コマシヲ多ク敷猶不浄ヲハケテ六七寸間ニ植

ヘシ隙ナク耕作ヲシコヤシヲカケヨヤマヒ付  
モノナリ不浄ニ虫ツカ又合薬ヲシテ折々ウツ  
ヘシアイハ葉ヲトリ重宝トスルニ依テ草ヲヒ  
ノコヤシカ專一ナリ不浄ハ実入ノコヤシトオ  
モヘ虫ヲモトリテ捨マタ笹葉ニテヒタモノハ  
ラヒクモノエヲモ取捨ヨ出ニ葉ヲ喰セテハア  
イナシ井ノ水カケヒキ自由ノ田地ナラハ田ニ  
作ルヘシ日損ニアフテ必ス損モアリシツケテ  
ハ残りアリ徳多キモノナリ其土用ノウケニカ  
り取ナリ

ムラサキ赤根ヲツクル麦  
一ムラサキアカ子ヲツクルニ土地ニキラヒア  
リ砂地石地白真土地浅ナル所シツケ地ヲイム  
曾テベニナシ暖国ニテツクリ生出根フトシ春  
土用ノウチマキ秋ニナリ根ヲトル根コヤシヲ  
多くシテハ上ハコヤシヲ多クスヘカラス只土  
地フカクヤワラカナル土地ヲフカクウチヲ蒔  
植ヘシ耕作ヲヨクシテ折ケツルコトナカレ  
根ヲ取時節日テリツノタルトキヲ吉日トセヨ  
雨天ニコギトレハベニ曾テナシホリテ後能日

ニホシ置今国々所々ニツケレ氏遠州ニ上ノ土  
地アリ能ツクル国領ト云所アリマタ関東ニ相  
應地アリ江戸ヘ多く作り出ス江戸近邊ノ水紫  
ニヨクアヒテ色ヨシ依テ江戸紫ト云アカ子モ作  
ヤウ同意ナリ作ツケサル国里ニテ土民手作ス  
ルモノニアラス  
イ子ビヲ作ル麦  
一イ子ビヲマクニ土地ニキラヒナク地フカキ  
所ニマクヘシ麻ト異ナルモノナリ冬春迄ニ蒔  
復ノ土用ノウチニコキトリテ葉ヲトリステヨ

クホシテ其後水ニツケテ取アケムシロコモヲ  
シキイテビヲツミ童子マタ上ニムシロコモヲ  
カブセ子サセ皮ヲバギテ見ヨカラニトリツカ  
スシテ能ムケル子カケンマヘカタニテハムケ  
カ子ルマタネカシ過テハヨワクナルソノ見分  
ケ肝要ナリムキトリタルイテビヲ竹ノワリコ  
ハシニテ上カワヲコキステ水ニテ洗ヒ日ニホ  
シ麻ノカワリニツカフ第一大船ノイカリツナ  
其外大布モ織馬具ニ用テ徳タタシ

青葙ヲウクル夏

一青葙ハ実ヲトリ置春ノヒカンノウチマキ夏  
ニ用ニ至リテカリ取其マ、日ニホシ其後水ニ  
ヒタシホトホシテ皮ヲムキテ上皮ヲ竹ヘラニ  
テコキトリ水ニテ洗ヲ洗真麻トナルマタ年々  
根ヲ九十月ニホリテワケ植ホエヲ出サセ夏土  
用ニカリマタ秋ノ末ニカリ西度真麻ヲ取此麻  
ヲ以布ヲ織ニ分テワヨシ  
土地ニキラヒナクハビコルモノナリ越後信濃  
上野此国々ノ土民能作り得テ国々へ出スナリ

一木締ヲ蔭ニ土地ニキラヒアリ黒バク土赤土  
青真土黒真土子分リ土日ヤケ地シツケ地風影  
モノカケ片サカリ地山畠ミナアヒキナリネバ  
リナキ白真土砂地小石地相應地ナリ春ノ土用  
四五日ヲ懸蔭ハシノ夏ノ季ニ入五七日ノウチ  
マキシマヒタルカヨシハヤキハリタチアヒケ  
レ氏日ニイタニ秋ニナリリンミナオワルナリ  
根コエニモ上ハコヤシニモ于鱗ヲ用テソタチ  
ヨクリン大キニシテワタヨクフクナリ不浄計  
コヤシニシテハリンノカアツク子大キニナ

リ出付ワタフクフスウナシシカモ秋出来シテ  
葉オケカ子ワキノ出テ多シワタニ色々種有木  
モ葉モリンモ赤色ニ見ヘルソダチアリ其ウチ  
ニワセオクノ種有ヘシ葉ノキレヤウアサカホ  
ノ葉ノコトクニキレタルトマタ麻ノ葉ノコト  
クニ見ヘルアリ麻ノ葉ノコトクナルヲアサギ  
ワタト云マタアサカホノ葉ノコトクニテ青ク  
見ヘルカ河内ワタ共大和ワタ氏云国々ニテ云  
六七十年コノカタ国々ニ色々種多クナル河内  
ワタ浅黄ワタ色シロク見テナルカコトノホカ

土地ニキラヒアリテワクリニクキモノナリ往  
古ヨリ国々ニ多ク有赤木ワタワクリヨシ然レ  
氏ワタニ黒色サシテムサシ扱マタ種ニ善悪ア  
リ木ワタニ相應上土地ノ中フクラワタサ子ヲ  
取テオケサ子大キナルハ悪シ実ノヨク入タル  
チイサキカヨシ五歳内ノウケイワレノ里々ニ  
モ木綿ヲツクリ得タル一余国ニスクレ今国々  
ヘサネワタクリワタニシテ出ス種ニ善悪下レ  
ハ平野村ノワタサ子ヲ五歳内中ヘカイトリ植  
ルナリ依テ近江伊勢尾張三河ノ此国々マテ手

作能スル土民ハ買下シ種ニ用ル猶中国四国ヘ  
モ買取今専ラ平野種ヲ用モノナリ東海道モ三  
河マテハキワタノ作ヤウ大カタニ覺ヘタリ遠  
州ヨリ東ノ国々ノ土民キワタノ作りヤウ曾テ  
シラス損毛多シワタ実ヲ吟味シ得節ニオヨヒ  
種ヲニワニヒロケワラニ火ヲツケ毛ヤイヅリ  
ヲシテ水ニヒタシトツトカロクウクモノヲステ  
オモキヲ用ユヘシ水ヨリトリアケ日ニホシテ  
ムシロノ上ニオキ手ノヒラニテモシテ扱ワラ  
灰ニイワシノ粉ヲマセサ子ヲ小便カ不淨ヲ以

シメシ灰トイワシノ粉合シタルヲマヒキ日  
ニホシ一兩日ムシロコモヲ取カブセイキラセ  
蔭節ウネヲケツリ四五日モマヘニ根コエヲカ  
ケ置マク日ニ至テマタウスクエヲケツリヨセ  
種ヲウスクオトシ足ヲ以能フミ付ウハ土ヲウ  
スクカフセヨマタ植木綿ニセハ鋸形ヲ切ルカ  
棒ニテ穴ヲツクカシテ灰ニマゼタルイワシノ  
子ヲ根コエニシテ種ヲ三四五粒ツ、植ヘシ土  
ヲウスクカフセハヤスヘシ五六寸間七八寸間  
ニ及フヘシ後日耕作仕安ク心安キナリマキ

タルハ耕作ムツカシク手間多ク入モノナリ蔭  
トキニ至テ不淨計ヲ根コヤシニセハ地ウクヤ  
キ生出ル木綿草ニナカルモノナリ麦ノウケ  
ニマカハウネニ竹ヲサシワタシテ籬トナシ麦  
ヲワケオサヘ損シサルヤウニ用心スヘシ生出テ  
後黄草葉ニ青ニ出ルトヒトシクスリ合アツキ  
所ヲ兩ノ中ニハヤクスキステ跡ヲソタツヘシ  
ワカソタチノウケニクキ葉ニ兩タ、キノ土カ  
、ルノ惡シ小根ワタリクキニシテ出来カタク  
成迄耕作ヲイソクマシキナリ猶以コヤシモク

サリカヘリタルヲ小ソタチノ四寸五寸ツ、ヘ  
ダタルヤウニカケヨシツケノ葉ニモクキニモ  
カ、ラサルヤウニカケヨ時節アシクウワコヤ  
レヲシテハカブレテ木ワタクサルナリ取ワケ  
枝出ルキマテ雨氣ニエライラフベカラズ根能  
サシテクキツヨクナルヒタモノ耕作上コヤシ  
ヲシテ夏ノ土用ナカハニウラヲトメヨウラヲ  
トメソコヘタラハオキコヤシヲスベシ木一本  
ノ根ニ于鱗一ツカ半分カ穴ヲフカクツキサシ  
込エヲキセテオケウラリンマデワタヨクフク

モノナリカロキコヤシヲシテハ雨ニタ、ケウ  
セル次第々々ニ木ニカ出来ハナサキモ、ニナ  
ル時節ニ服目出ルヲシナカキスツヘシ其マ、  
置テハ損アリ日テリニ及テイタニハヤクツク  
モノナリ近処ヨリ水ヲ汲クレ、ニ及ウ子ニ  
カケヨシホル、ト見エテ水ヲカケテハテウモ  
モ、モ、ニナオウルモノナリ近所ニ水ナキ木綿  
畑必日換ニアフヘシ五歳内ハ大カタ田ヲ揚ケ  
キワタ畑ニ用ルウ子モチサク耕作モ仕安シ然  
レ氏雨シケクシツケル、ニモテアツカフワタ



能フキ取出シ多キヲカキリナシトナウエキワ  
タナリ余國ハ又ミナマダナリハヘキレアル所  
ハ余國ニテモ雨中ニレケキ所ヲホリテウヘヨ  
イタミナシ暖國ニハキワタヨシ第一土地ノ目  
利第二耕作第三コヤシ也老農ノイワク小茨ノ  
花ヒトツヒラキノ節キワタヲ蒔植ルニ天地ノ  
道理ニ叶フト云リ尤少前後アレトモ大カタ節  
ニソナワレリ余作トチカヒテキワタハ少ハヤ  
ノナルカヨシ老農ノイワク木綿ニフヨキトヨ  
ワキト毛ノ多キトスクナキアリ能ソノ徳ヲカ

ンカヘツクリ後民ニオシヘヨ土地ト種ヲ論ス  
ル先ムカシヨリ國々ニ多ク有種ノ赤キワタ毛  
ウスクコワク糸ニヒキニクシ子ハリ土滾土ニ  
ツクル片ハ猶以サネ大キニナリ貫メハオモク  
テ糸スクナク取出シモナシ白真土ノ砂マシリ  
小石マシリニ蒔植タル木綿サ子子イサク毛多  
ク糸能出ルナリ古農ノ傳ヲ聞テコレヲ作ル  
ヲタンレンシテ子孫ニ傳ヘベシ寒氣ヲシノグ  
第一ノ重宝ナリサ子ニハ油多ク有之故ソノ名  
ヲシロト云テ今專シメトルマタ其マ、イリテ

不浄ニ合シクサリ合諸作毛ノコヤシニ用テヨ  
キモノサリ



百姓傳記卷之十一終



