

清舶筆話

二

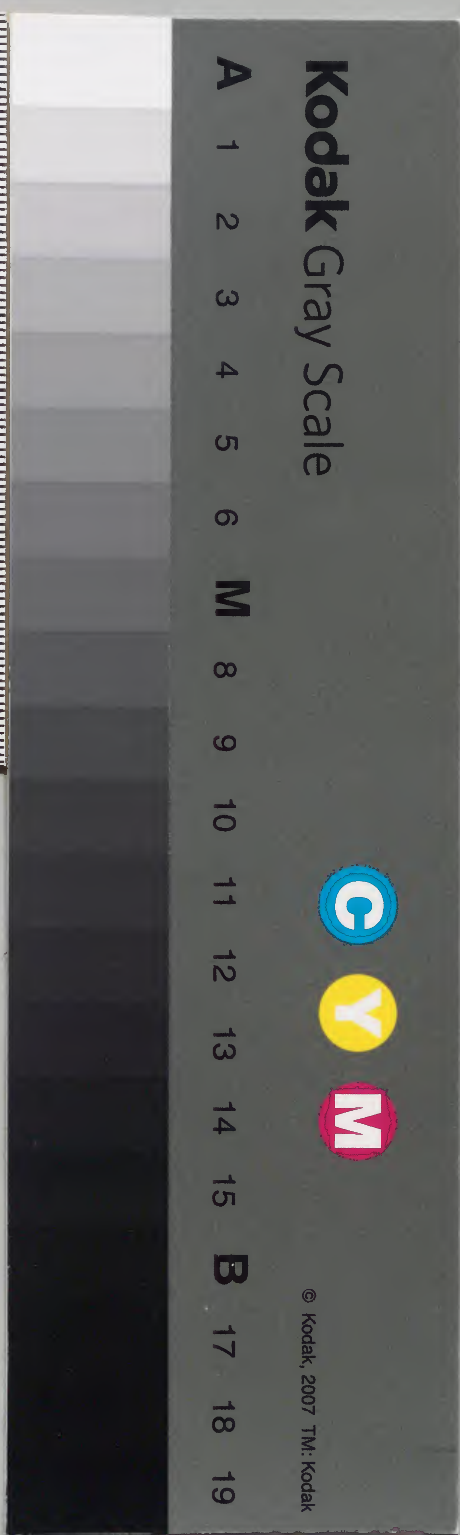
番外書目册

韓客筆談

和書門類		二六九〇七號	一〇五函	一三架	五册
------	--	--------	------	-----	----

內閣文庫		和書類	二六九〇七號	五册	一〇五函	一三架
------	--	-----	--------	----	------	-----

內閣文庫		番號	和 26907
冊數		5 (2)	
函號		185 228	



上

淺草文庫

祈轉感公善
山進達
云系

具呈楊秋崇為祈轉感事切本船但衆目侶在大唐

開往入長崎之路本船夥長舵工併衆目侶人等

俱已知明一切針蓬舵船上之事但現在

貴地並非收過而無衆人等所往長崎之路數不

知往何山用何針向一一俱不知明故而交托有

大頭目多摩駕駛之人配用但本船衆目侶現今往入長

崎船上事務不能專拿又不知何山亦有暗礁故

時二次申明所請貴地人等本船所傷損損繩

無字不可讀



目侶八
船頭
然名
別三
主
年衆自
侶人等
亦
事也

索一切等事現以本船修葺換好倘以
貴處之人不能專用故而前日已經稟上倘以命
用即于添配木料修葺為是倘不合用且長崎港
修葺有求即日邀貴處夥長舵工衆目侶人等
問明應談添用船上一切等物看明為是申明
大頭目思准諭令貴地駕駛趕緊送入長崎則感
不淺矣

文化十三年正月十八日 南京船主楊秋棠印

搭挂也
便船至

本文所商議緊要之事畢竟不過二宗遠江灘七
十五里此船可一舉而走耶否于本船上若搭
載日本舟人以指示針路則你夥長舵工衆
目侶等可以放洋進港耶否之義
但本船之人搭貴處人恐傷言語不能知明我
等思想本船之人過入貴地之大船同行

本船人衆過入

日本大船同行則

日本舟人專拿本船一切事務但本船所用蓬舵索路
等在

日本船人一一不能合用不知此處置如何

費處所有鐵插船於下數艘我船人等分派過船
分派過船此非可問遠江灘七十五里風波險惡並
無港灣非

日本大小船所能撐送此船可一舉而走耶否

本船不放大洋內港未知有路可去否

一舉之外無路可去

一舉而走不能知明摠要請貴處配濟人等上
船襄理行船之事

過遠江灘之後

日本大小船可能撐送

貴處之人可知風汛但我等不知可去不可去諸
事拜托穩當可也

此船一日走行九幾更

本船之行路風色順大日夜可行十更之數

正月十八日 葦山屬吏 朝川某

前日所稟補葺換擔事情俱已知悉應用竹木幾多
少在令明白報知趕早送給以便修理一修不知費

得幾日工夫

所損損俱亦修理否

聞索路亦破損且打索路一事恐非船面上所能

就若要上岬上岬亦不妨但所帶物件所費日子

欲審

右三宗本船帶來押工應皆難就且所用人工亦

乘日侶可以給用若有所欠即以

日本人補之

船脚入水幾許

船脚入水幾許

船長幾許

船闊幾許

上

具呈揚秋棠為祈轉成事切所聞本船修理木料

另開呈上趕緊配好即日付來本船修葺之事所

費工夫約八日之間上岬打索路三日共十一日

船上一切損損索路俱已難就所聞船身入二丈

四尺船脚入水一丈三尺闊三丈五尺長十丈零

尺寸、唐尺二、
唐尺紅、ストロ口
日本曲尺一尺一寸六
ト二當ル

五尺木料之事即日送入本船開工修理明白然
後上岨打索路之開單人數隨帶物件另行稟上
並山

大頭目思准以便知明一切要急難就所求割感不
淺矣

文化十三年五月十九日

南京

上

具呈揚秋榮為祈轉感事切本船現在船面上、一
切什物像俱已傷破必須修理故而開單稟
呈所難一切板木料竹等祈照後開之尺數付大

船以便端整修葺為此伏乞

大頭目思准飭令貴地人員趕緊難就割感不淺
矣

計開

- 一 松木板 二塊 長二丈三尺 活一尺八寸 厚四寸
- 一 杉木 一根 長二丈五尺 方五寸
- 一 松木板 四塊 長一丈 活一尺三寸 厚一寸五分
- 一 樟木 馴條 五條 長三尺二寸 方四寸
- 一 樟木 一塊 長一丈四尺五寸 活一尺二寸 厚四寸
- 一 板 二塊 長一丈 活一尺 厚四寸

- 蓬蛇八蓬
檐下三有七
- 一 全 二塊 長六丈 方五寸
 - 一 樟木板 四塊 長五尺五寸 活一尺一寸 厚一寸五分
 - 一 曲樟木 一塊 長一丈 方五寸
 - 一 樟木板 二塊 長七尺 活一尺八寸 厚二寸五分
 - 一 松木 一根 長五分 圍圓二尺二寸
 - 一 碇檐 十五根 碇上用
 - 一 杉木蓬檐 一根 長七丈二尺 圍圓四尺 尾一尺
 - 一 樟木蓬蛇 一根 長二丈一尺 活八寸 厚五寸
 - 一 蓬竹 三十根 圍圓一尺二寸 蓬上用
 - 一 草蓆 一百張 修大蓬用

一 七寸竹 一百五十根 修船索用

以上之木料等前已開單稟上到今尚未有下現
在面上急須趕緊修理以便二月初旬可能往長
崎祈照單修下是感

文化十三年正月十九日 南京 上

具稟揚秋崇為祈轉成事切本船往長崎之際欲
添柴米水魚菜什物等項但通船九十人每日食
米二包柴大捆二十把水二艘可能濟用但此刻
往長崎路途遙遠行路未知幾天可到難已約數

祈

大頭目酌量配就路上幾只到長崎數日其餘格外
多備數日伏乞各位

大頭目恩准飾令 人員照後開之數約配早為端
整不然臨行時踟躕也祈動身時付下大船感不
淺矣

計開

- 一 白米
- 一 水
- 一 柴火
- 一 鹽魚
- 一 鮮魚
- 一 白蘿卜

一 蕃茄

一 炭

一 豆腐

以上之物祈為端整羅就動身時付大船是感

文化十三年正月

上

具呈揚秋棠為祈轉啟事切昨日所諭本船駕送
長崎之路此地到遠江灘放洋亦有七十五里路
程此路潮內以有暗礁如此奈何所向本船行路
之情好風順大日夜可走十更之數但本船現在

計後權取

水主

且本文之內十更下
有之州、唐國
海路積、市
一更六十里、
六十里、
日本、海路、
十里、
中州

夥長舵工衆目侶人等往長崎之路數俱不知明
一切事務多要交托此地駕駛之人等收管駕送
長崎之路必然要走遠江灘之路不知別處港門
可以好走但此地放洋到遠江灘洋面甚遠兼帶
曠礁必怕風色欠順如何可矣深求斟酌必要走
得穩當為是前稟上此地大小船只之事大船者
但本船裝貨船身甚重必故本船之貨物併我人
等略須過裝此地大船本船之船身入水輕矣可
以好走小船者捧送本船之事伏乞董山
大頭目恩准飭令人員趕緊論明此地駕駛之人

商量穩當早日送入長崎所求剿感不淺矣

文化十三年正月十九日 南京

本船需用麩粉京燭今日付下應用祈照後開稟
准為感

計開

- 一 麩粉 十斤
 - 一 京燭 二斤
 - 一 蓋腐 五十塊
- 以上即日給下

正月十九日

此地恐無大樟木板不知他木代用亦可

此地樟木難得可改加真木亦可

加真木亦不容易

此引條何處用之

此引條船邊所用

破檐所用何木

油木

一根借去照樣尋覓

斤猶個 鐵釘木樣大小二根 照此樣酒每樣十斤

正月十九日

計開

一 豆腐 五十塊

一 細烟 二斤

右照例給送收取為是

正月廿日

昨日所請鐵釘照樣打大小二根是可以合用即製

穀根以給本船

所來釘樣二枚每樣打十斤亦以合用木料之物
即日給付本船候用修葺

此覆

楊秋棠
陶粟橋頓字

昨日所給細烟二品何者為好

昨日付下之烟味太凶可能付和味為妙

和尚所吃絲烟若適口即明日更送一斤請試吃一

二箇

好

前稟木料及竹何日送下本船但此刻要緊修理

祈速即送下

一昨十九日稟子四通呈上 並山已奉

恩准本船修理之事即日就工亦可但所用樟木等

大材于此地甚為難得四方走人趕早買求以便修

理

此地有的木料即日給送所欠木料現今不能一一

完給趕早買便逐件送下

木料之事逐日付給亦可也

長崎開駕之事 官准亦在二月上旬本船修補及

岸上打索等一起動手即二月上旬可能竣工否

雖官令准下二月初旬修補船上但此刻木料
及竹頭尚未付下我等亦難動手祈付下端整方
可二月初旬動手也

打索路一事明日動手亦可耶否

打索路之事即日給付樟木板二塊松木一根即
要付下以開工做好傢伙可打索路

好取字

做好傢伙之開明人數日期稟上

修理木料何物為急

本船所急用大小竹篷檐艙席即要候明日送下
先可開工

本船放洋但遠江灘七十五里一舉之際而已過難
之後大小船可能撞送在今修補要做得金往長崎
之後端整配好即可

此處往遠江灘之路亦要放大洋而行之路但本
船之大篷碎破不堪修好亦可走風若無大篷如
何可去

大篷即要緊物此非所問船中小破處甚多故云篷
檐要一看

此大木難得但就舊篷檐以此地所有折桅竿接之
兩頭相接處鐵箍箍起來亦可能合用耶否

蓬擔無有難駛到長崎祈為尋覓要緊要緊秋棠

此蓬擔第一要緊之物不能承接栗稿

本船所有官尺要借去此尺比日本曲尺長一寸

正月二十一日診南京船病人四名

俞志繁 年三十七

其證動步時節偏身為痛尻醫最甚自去冬十二月起至於今脉浮濇而緊窵浮為風濇為五少緊為痛宜做丹溪翁法用龔雲林方治之即痛自退其方也

疎經活血湯 加桂木瓜木通 十貼 每貼重二錢 黃桂薏苡仁 貨分壹釐

嚴立富 年三十七

其證患腹痛已五年夏痊冬發究疝氣之候也其人云平素嗜酒蓋成雷飲內邪凝結中州而堅硬如石上下遊走作疼痛此非一旦藥石之所能治也今處一方姑緩其急亦治其捧之意

烏苓通氣湯 十貼 每貼重貳錢捌分捌釐

洪帶使 年三十六

其證肩背痛針肩井肩髃曲池風門肺俞膏肓等六

穴

楊慶元年四十七

其證左大指之爪甲際腫痛刺取血水乃貼膏藥

跋日栗孤年攤綿紙

一 樟木板

二 塊 長八尺壹寸二分活二尺八分
厚二寸九分

一 松木

一 根 長五尺八寸圍圍二尺五分五厘

一 竹

乙 百五十根內 周圍一尺二十根半寸根
七寸三十一根

右本船所用木料今日送給照單收取為是

正月廿二日

打索所用木料樟木板二塊松木一根

七寸竹

百五

十根以上三宗俱已辦就今日送下

木料之事必須趕緊辦就逐件給付應用為是

篷搭篷舵俱皆大材甚為難得

此二宗我本船要緊之物總要費心尋覓

單子所云杉木篷搭長七丈二尺以

日本曲尺計之為八丈五寸分昨日以繩計舊篷搭為

日本尺五丈六尺三寸此尺寸可以合用即可辦就

同昨日之繩一樣可合用

昨日之繩五丈六尺三寸照樣尋覓隨得給送它日

若不合用亦難奈何要仔細

蓬舵所用樟木代以檫木亦可耶否

代之

上訴打索在何日

現在做好傢伙再行開單稟上

日前兩單稟護送起貨于

日本船未知准下否

此事未得

官准

此人名陳捷弟 明日再請外科先生下船

此樣二根礎上所用現已傷損日前看過

踏索代用亦可否

但此大礎上必須要鐵箍踏索代不能也

正月廿二日

計開

舵牙鐵箍

二個 大重五百九十錢 小重五百五十錢

木碓全

二個 大重九百八十錢 小重七百四十錢

大鐵釘

十斤計廿七根

小全

十斤計五十三根

以上于今日收取該銀額祈向長崎會所給付

是感

正月廿四日

計開

一 七寸竹

二十五根

一 八寸全

四十五根

以上于今日裝船而該銀額祈向長崎會所兌付是感

正月廿四日

本船明日需用食米塩魚即日給付應用為感

一 食米 五包

一 塩魚 二百尾

一 鮮鮑魚 五十隻

- 一 龍蝦 エビ 五十隻
- 一 葱 一斤

正月廿四日

本船欲于明日上山打索路所有人數及隨帶物件祈照後之數稟准是感

計開

- 一 上山打索路唐人 五十人
- 一 隨帶
- 一 麻皮 イシヒ

- 一 打索傢伙 ヒキモノ
 - 一 竹 タケ
 - 一 押工傢伙
- 正月廿四日

覽 覽
急 急
疑 疑
急 急

本船需用木料俱已辦就但所欠者篷搭一宗而已

此木必然尋覓一根要急之料若無此料難已哉
今日下末竹頭可不必起上 舟 大船原載上去明日
上表用

頭助字

竹頭之事俱要開劈之用船中不能劈之明日上

岸打索路兼劈竹頭今日不必起上栗橋答

明日上岸時節我輩領引

明日清晨望小船來備上岸

此事本船押工可難就否現今帶

日本押工一名來

本船押工可能做

正月二十四日

正月二十四日診南京船中病人一名

陳捷弟

其證下疳瘡發已三月陰莖濕腫此肝經濕熱也

治宜外用浸洗方內服清肝滲濕之劑

清肝滲濕湯合清肝導滯湯十貼每貼重二錢

浸洗方三貼每貼重二錢

兼山醫員 橫山女與印

日前所商議配濟

日本船人之事轉成

江戸昨已奉 官命 諭

日本船人無文字又與唐人言語不通即配濟本船以

指示針路嚴急時節及致濫雜大非便利又你衆
目侶等所辦舵索路一切船具皆不能合

日本船人之用即使

日本船人專拿本船一切事務亦大非便利故你夥
長舵工衆目侶等專拿本船事務並不配濟

日本船人但護送人衆另裝入

日本船与本船前後而進你夥長舵工衆目侶等視
護送船所向以為計路雁行魚貫進鳥羽港則兩
可調停大為便利你等固習海路而不配濟

日本船人亦可能放洋矣昔年安房千倉浦遠江湊邨

浦下總銚子港漂到之唐船皆在岸破摧故裝載
日本大小船以護送長崎此出于不得已而不得已矣今

此船幸獨無恙所傷損亦可能修補修補終工而
開駕放洋亦但遠江灘一舉之際而已過灘之後

日本大小船可能擇送這裡事情幸能知察為是

正月廿四日 並山屬吏 朝川某

所論之事但本船夥長舵工衆目侶人等往長崎
之路俱不知明如何一舉而去

總要給付

日本船數艘本船貨物略畧過裝

日本船數艘本船身輕須如若不准我等欲意船貨
俱已拋廢我等入衆俱已往崎

上

具呈揚秋崇為祈轉成事切本船遇難之船寄碇
于貴地原係

日本人駕駛本船往長崎但昨日官令之命

日本入不能上船只得一舉而去

日本船前後指引路程況本船出大洋到遠江灘有
暗礁路程七十五里之遙通船氣目侶不知路程
難以為情有求

大頭目懽懽我等苦楚即使

日本夥長舵工目侶等上船收管駕駛本船抵崎再

要日本鐵船每艘過裝本船之貨物人等本船
載脚輕須可能起驗如若不能准下我等船貨俱

已拋廢此地我等及衆目侶人等過

日本船送入長崎為是伏乞

大頭目恩准鑑察之事剝感不淺矣

文化十三年正月廿五日

今日呈稟祈各位細細稟明

大頭目速即赴羅有費勞神
本船之事要煩 各位調全

所問

日本鐵船動身到遠江灘可能一日到否

日本船好風順大可一日而到

此地可能望得見遠江灘否

自下田港外担鳥羽港口海路七十五里名遠江灘

遠江灘即其總名大約自灘已東為東海已西為南海難即東南海之界

遠江灘未知地方是遠州

遠州即遠江國

此地可是紀州之名

此地名伊豆國下田港紀州即紀伊國在遠江灘之西南數十里

紀州未知有唐船到過否

昔年唐船漂到紀伊國熊野浦余未知其詳但聞其船不傷損故不配濟

日本船人此刻亦其例云

是即朱心如船本船有舵工一人 名林得珠到過

此紀伊之地

本船一切之事係駕駛照已前朱鑑池之船難就
種種費心

兄及總管一人上岨照管打索

今日巳午時纔可抵半日之功明日清晨未近

明日天好要小船載目侶上岨打索六點時可抵
抵一日之功

食米二斗豆腐三十塊俱已辦就在岨但日巳午牌
船上吃去亦可

午飯總要岨上吃為是

飯具拿去否

岸上不能在本船即于吃好上岸各人拿去難以
之事

碇擔現在岸上可有三四根打索應用

未得油木代以栗木亦可否

岸上打索時節香燭冥衣大金何所用

香燭冥衣大金到岸上打索路之地先為焚化

鐵戟一把修好為是

碇擔即要三四根應用

木料給本船即于開工修葺七八日之間亦可

告竣

修理候、暫木料一有速即開工、我等心中悶昏之
及、趕急修理早日往時、亦以為妙

前日、稟上草席上照此樣、不必甚好

本船打索今日、突雨所阻、欲于明日清晨六點時
上岸、可做一日之功、為妙

昨日呈子上有拋劈船貨之語、大是激切、我等思想
但

日本舟人配濟之事、哀求懇乞可也

國家固以仁後為政、商等所已知悉、而今何不上体
國家深愍之心、下顧自家再生之恩、而出此不得已

之語、萬一嬰逆鱗、無可難、何但再四哀請、有求思准
為是

昨日所稟呈子上、船貨拋劈、我本船又無有

日本人員駕駛、我本船載脚甚重、故而起貨人等過
入

日本船可能輕、湏不能、我等無可難、何我本船夥長
舵工及目侶等、俱不知路程、我等之船貨、只好拋

劈

恐有字脫

再、已前安利船寄碇于紀州、船主朱鑑池、我船照
已前朱鑑池之船一樣、辨就所一切路上、用度祈

向長崎會所克取

朱鑑池之船上有舵工在本船一切之事俱已知悉

朱鑑池船上舵工名林得珠亦及已前之安利船船上一切之事

鑑鐵之謬

日本人亦拿駕馭_一唐人五六十人過_一入_一鑑_{日本}描_船一路照過大船而行我船亦照此例辦就安利船無破損好好送入長崎本船亦要

日本人駕馭我唐五六十人亦過鐵描船

已前漂到唐船好雜理色送長崎現在我等之船並非故意收到此處亦以天毅前已經苦楚呈上數次則一不能駕馭此處到遠江灘路程遙遠而且潮有暗礁本船人等不知明有礁無礁可走不可走所要

日本船人駕送不能斷不穩當所以剽得貨船拋擄討日本船人等俱已送中入長崎為感

已前駕送朱鑑池之鐵描船唐人坐船旗號寫唐人乘船唐人屋鋪我等舵工亦已知明

一昨日所呈之書並山
大頭目今日命屬吏三人往江戸稟呈
王上近日奉
官准以完所願聿其放心

美蒙並山

大頭目好聖之念有求趕緊感不淺矣
三人名氏

堀鬼一郎河島序七郎柴恭助

此三人未知鐵描船也

自此港抵江戸海路八十里餘陸路五十里餘此三

唐詐纂要

人一同上陸路去

早路譯陸路
誤

未知有早路

無早路 早即趕字之省歟

未知何日到此地

二月十米左右

陶兄今日在岬上要看三人往江戸

篷擔木一根現必即日付或明日
在岬上候給付本船替換為是
看本船押工

篷擔竹俱已辦就在岬上

等候

大頭目用過午飯未處我煩
老兄稟明我在外面觀一返

此事要另開單子

開上冬乍浦開駕之船六艘其船名及船主名款審

南京船三艘 恒順 船主楊西亭 壽昌 船主劉詠

永茂 船主楊秋棠

山西船三艘 源寶 船主沈秋屏 全勝 船主汪執

金全順 船主汪小園

本船缺用水魚菜等祈卽刻僱小船送下應用是

感

計開

一 水 三艘

一 鹽萝卜 一百根

一 玉子 一百個

一 鮮魚 二百尾 鹽魚代要大切不可小

正月廿八日

我本船在此地有蓬山

大頭目日日供給柴米水等秋感思不盡

昨日晚間陶兄下船來云及長崎港內唐船只有
四艘未知有信否

余在江戸聞臘尾有此信其後未審如何

打索明白後我等往岸到廟中拈香散心但在船
上現有七十天七十日義光景祈稟

散

乞五六人上岸
散心事已出
久狎私昵

大頭目恩准五六人之數

此事打索路竣工後另開單子必有恩准

昨日往江戸三人二月十日左右回到下田即余
歸江戸

來助語
楊陶併不
有文章於
是守知

朝兄下府諒來我本船得長崎ヨシヅ可レ能レ回府也
新刻詩集盛行者為何

現在新刻詩集我本船不帶唐地所有

此地未知有玉子

所請雞蛋僅得三十四箇

每人只好半箇分

合船九十人半箇分亦吃不得

吃飯時第二十人為一夥不要混雜

但船上漁病人明日請外科內科先生下船現岸
上有提管一人即刻請針醫先生妙針

朴子上下乘大篷
之繩所貫輪子材
用桐木
活是活法之活字

本船今日缺用水祈即僱小船送下三艘
本船再要漆大篷索上朴子一千五百個照此樣
略為活須但大桅甚大每根索一百餘個共索十
五六根之間

今日上午所寫朴子一千五百個現在街船間及
鞞長汾亦及朴子二千個祈通知

朝川兄足下
楊秋棠

正月廿八日

倪大受年三十三歲請內科看治此人身痛背痛脊
痛

楊慶禮年四十七日前外科看治但此指頭不能
好今日再一看

菜油 東國所用者不充食料

坊麻油 亦充食料

朝川兄日日辛苦 秋感思不盡將來無已報德思
不盡將來無已報德
雞五只 只有好敬神所用

活雞難得如前日所云民家畜之亦不過二三隻何
况五隻

就此民家一二隻亦可

民家所喜者何得奪去

但此地大地方此物並無有有有祈

朝川兄細細往岸尋覓五隻並非可吃故敬

神所用

日前修理銅壺一把火剪一把已領悉

昨日奉上一字所做朴子二千箇已知悉云

已知悉近日辨就

此小捲管煩外科查視名林文光年二十九歲病

證氣急

正月廿九日南京船中病人五名

林文光

其證氣急其脈沈窈肺脹停水或時衝逆而氣不
為外降也須降氣為治

蘓子降氣湯 十貼 每貼重二錢一分

楊慶禮

其證左大指之爪甲際腫痛乃貼膏藥

太乙膏

標牙

其證尻巔發疔腫乃貼膏藥

跋日栗孤舟

倪大受

其證頭痛有熱感冒證也宜驅之于敗毒散中加大黃導之即風熱自去頭痛全退也

加減敗毒散

十貼 每貼二錢四分

俞志繁

其證脈沈數但徧身痛是白帛歷節風之類也

其治宜菴活湯

菴活湯

十貼 每貼重二錢四分

上

具呈楊秋崇為祈轉成事切本船打索路業已明白河有竹頭尚未劈就祈准上岸目侶四人劈竹約有三四之間告竣再行稟打肚索但秋等欲于明日初一日往岸各寺拈香叩求我船開行之際祈賜好風平安抵埗為此伏乞
並山

大頭目恩准上岸河求則感不淺矣

一 上岸唐人 十人

隨帶

一 香燭 二十條

一 冥衣大全 二十條

文化十三年正月三十日

上岸人名

一 楊秋棠

一 陶栗橋

一 長野 邱友斌

一 船工 江允弟

一 全林得珠

一 全傳揚弟

一 管稅 賈朝林

一 全費 云

一 全王 外

共計十人

此地所用菜油多以毒^{子油}荏製之不中食料但點燈可也

所云菜油唐地所用食料點燈但今日一用明日

回覆

前日所請油木照樣尋覓此船帶三四根未是可以
合用取否

此木甚翠不可應用即于申明

再明日日侶四人上岸劈竹敲鑼為號即速下船
載上岸上山拈香之祈即稟准是

並山大頭目聞本船于二月朔日有敬

天神之儀鮮魚五尾以賜船主財副壽

計開

一 棘鬣魚 乙尾

一 敏魚 二尾

一 赤魚 二尾

右

正月三十日

並山屬吏

朝川集

承蒙恩賜

美品之魚照數領收申謝

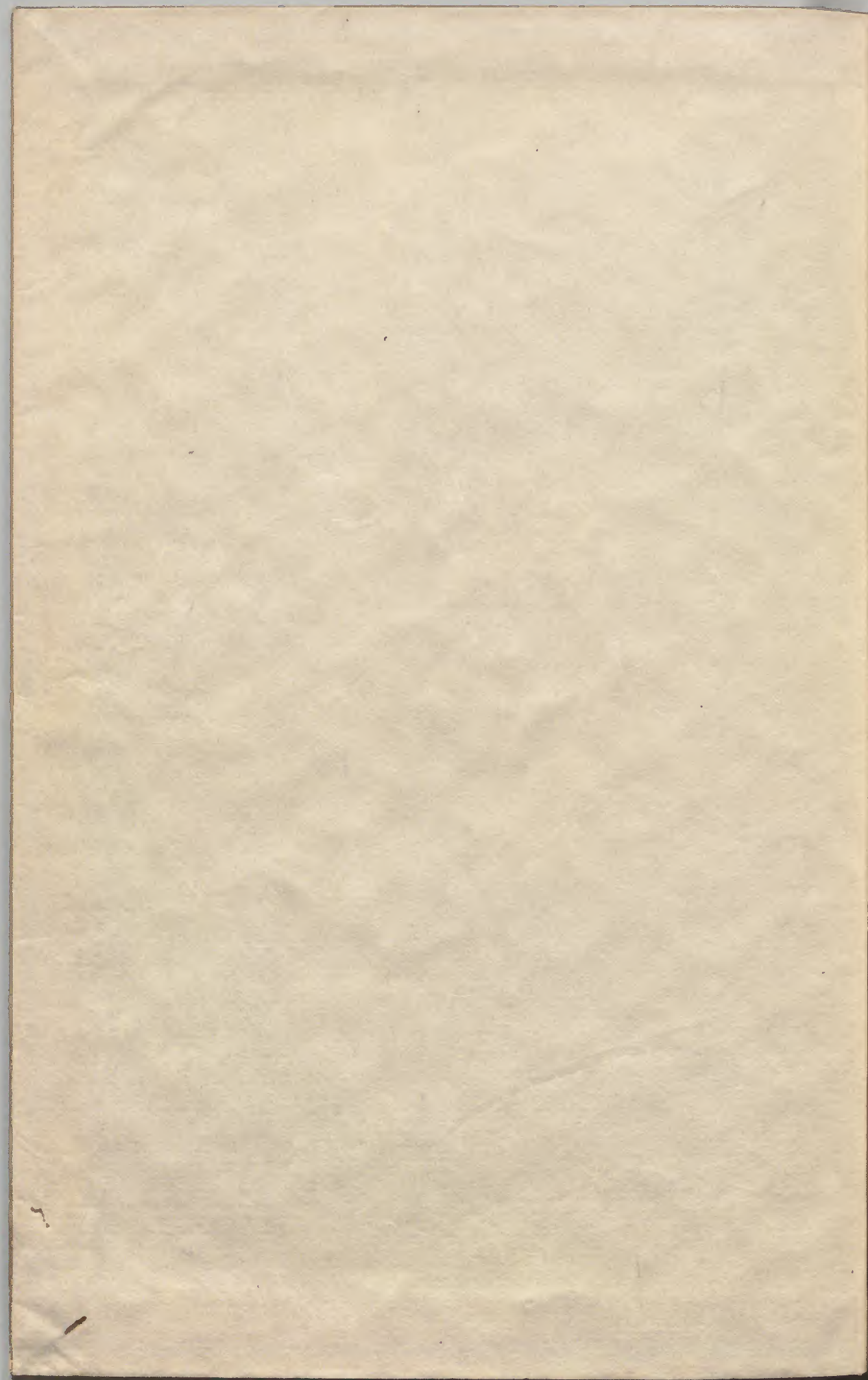
大頭目思念之及感深不淺矣

唐商 楊秋棠 陶粟橋 合拜具

國政

清船筆語冊之一終

朝川集



Faint, illegible text, possibly bleed-through from the reverse side of the page. The text is arranged in vertical columns and is extremely faded.

