

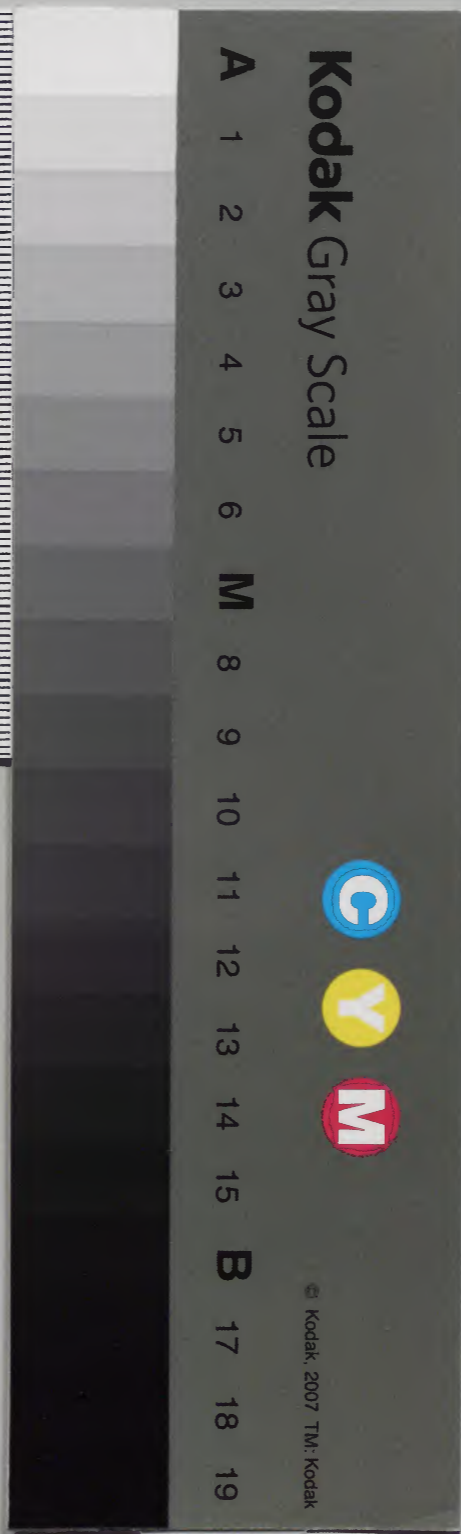
山鹿語類

三十

和書門類		二七九二號	三八七函	四五冊
------	--	-------	------	-----

內閣文庫		和書類	二七九二號	四九冊	一九〇函
------	--	-----	-------	-----	------

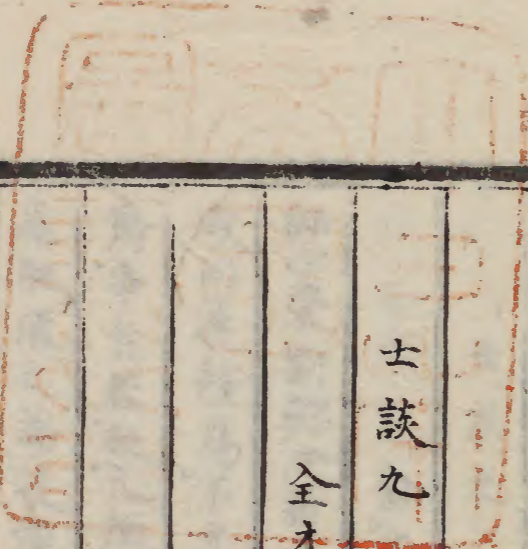
內閣文庫		番號	和 27992
		冊數	45 ( 32 )
		函號	190 357



山鹿語類卷第三十目錄

士談九

全木



明治十四年十月購

清  
明  
三  
成  
版

山鹿語類卷第三十

士談九

全才

師曰梁劉勰カ新論ノ貴速ノ篇曰成務雖均ト機速ト為上ト決謀  
 或同遲緩ト為下ト才能成功ト以速ト為貴ト智能決謀ト以疾ト為奇ト也善  
 齊事者若救火拯溺ト明其謀者猶驥遠矢疾ト今焚燃燔室則  
 飛馳灌之ト湍波漂人必奔游拯之若穿井而救火則燔魁棟焚矣  
 方鑿舟而拯溺則奪江魚之腹中矣ト出セリ同ト少トシトラトニ  
 ハ唯速ト作畧ト出テ滯所ナキト不可如ト故ト時ト及テ其湧出ト具事トヲ  
 ナスト才知頓知ト云トベキト

師嘗曰知惠ハ人間第一ノ宝ニメ身ヲラサメ人ヲ治ムルノ間共ニ知ヲ以セサル  
 ナシ而共知萬人ニスルハ聖人ト云君子ト云世ニ分別ト云思案ト云  
 皆是知也分別ト云ハ物ノ分チヲ具ニシテ同異差別ノ節ヲ糾ス是知心ニ思  
 メムラシテ内ニ詳ニ案ジ而外ニ用ユラ思案ト云行<sup>ナ</sup>リテ不<sup>ル</sup>惑<sup>カ</sup>如<sup>ク</sup>兼テ  
 慮ヲナスヲ遠慮ト云古今ノ事ヲ覺<sup>ス</sup>世間ノアリサ<sup>ニ</sup>當時ノ風ヲ覺<sup>ス</sup>テ大  
 方ノアラマシ<sup>ク</sup>古キヲメシ<sup>ク</sup>以推<sup>ス</sup>オ覺<sup>オ</sup>知<sup>ト</sup>云時<sup>ニ</sup>至<sup>テ</sup>速<sup>ニ</sup>發<sup>ス</sup>ルヲ頓知ト  
 云當<sup>レ</sup>堅<sup>ク</sup>弁<sup>シ</sup>以人ノ會得致<sup>ス</sup>如<sup>ク</sup>云ホドクヲ口オト云各以知ノ用<sup>ニ</sup>メ其人<sup>ニ</sup>  
 依<sup>テ</sup>具<sup>ニ</sup>エモノアル<sup>ク</sup>人皆知<sup>ハ</sup>生<sup>實</sup>ニメ其分限ヨリ上<sup>ニ</sup>不<sup>レ</sup>發<sup>ス</sup>モノト云テ其  
 勤<sup>メ</sup>ヲ疎<sup>ニ</sup>スル<sup>ト</sup>モ<sup>モ</sup>誤<sup>レ</sup>リ古今聖賢ノ學皆知<sup>ヲ</sup>聞<sup>キ</sup>知<sup>ヲ</sup>致<sup>ル</sup>ノ間ノ  
 一<sup>ニ</sup>更<sup>ニ</sup>別<sup>法</sup>ナシ<sup>テ</sup>爰<sup>ニ</sup>赤<sup>子</sup>ア<sup>ラ</sup>是<sup>ヲ</sup>以<sup>テ</sup>夷<sup>狄</sup>ニソ<sup>ク</sup>ツ<sup>レ</sup>バ夷<sup>狄</sup>多<sup>ク</sup>中國

ニソ<sup>ク</sup>ツ<sup>レ</sup>バ中國ノ人品タ<sup>リ</sup>士農工商各以然<sup>リ</sup>而口<sup>ニ</sup>言<sup>ヒ</sup>目<sup>ニ</sup>見<sup>ナ</sup>ラ<sup>フ</sup>事<sup>足</sup>ヲ  
 引<sup>キ</sup>手<sup>ニ</sup>物<sup>ヲ</sup>取<sup>リ</sup>身<sup>ヲ</sup>動<sup>ス</sup>皆以自然<sup>ニ</sup>學得<sup>テ</sup>其教<sup>ノ</sup>如<sup>ク</sup>ナ<sup>レ</sup>ク我<sup>ニ</sup>本  
 其知有<sup>テ</sup>今日ノ用事悉<sup>ク</sup>世ノコトワカ<sup>ク</sup>見<sup>聞</sup>覺<sup>知</sup>スル<sup>ト</sup>ヨ<sup>リ</sup>故<sup>ニ</sup>人ノ知<sup>羊</sup>  
 事<sup>ニ</sup>進<sup>ス</sup>能<sup>ク</sup>物<sup>ト</sup>ナ<sup>ラ</sup>フ<sup>ニ</sup>ナ<sup>レ</sup>リ是<sup>知</sup>ノ益<sup>アル</sup>故<sup>ニ</sup>非<sup>ヤ</sup>但<sup>上</sup>智<sup>ノ</sup>人<sup>ニ</sup>至<sup>テ</sup>ハ困  
 勉<sup>セ</sup>ズ<sup>メ</sup>是<sup>ト</sup>通<sup>ス</sup>ル<sup>ヲ</sup>ア<sup>リ</sup>ト云<sup>ハ</sup>困<sup>勉</sup>ス<sup>ト</sup>モ終<sup>ニ</sup>ハ其地<sup>ニ</sup>不<sup>レ</sup>至<sup>ス</sup>不<sup>レ</sup>可<sup>ク</sup>有<sup>テ</sup>ハ人<sup>々</sup>  
 事<sup>物</sup>ノ上<sup>ニ</sup>究<sup>理</sup>ス<sup>ル</sup>ヲ詳<sup>ニ</sup>メ古今ノ事<sup>ノ</sup>宜<sup>ラ</sup>具<sup>ニ</sup>シ<sup>テ</sup>而<sup>知</sup>ノ聞<sup>ク</sup>如<sup>ク</sup>可<sup>ク</sup>心  
 得<sup>テ</sup>也

師曰人ノオノ物<sup>ニ</sup>通<sup>ズ</sup>ル<sup>ヲ</sup>或<sup>ク</sup>類<sup>ヲ</sup>以推<sup>テ</sup>ア<sup>リ</sup>繪<sup>ノ</sup>フ<sup>ハ</sup>後<sup>素</sup>ト孔子ノ玉<sup>ル</sup>ヲ  
 聞<sup>テ</sup>礼<sup>ハ</sup>後<sup>ナル</sup>カト答<sup>ヘ</sup>タル繪<sup>イ</sup>ヲ聞<sup>テ</sup>礼<sup>ノ</sup>事<sup>ニ</sup>ウ<sup>ツ</sup>用<sup>イ</sup>タルノオ<sup>ニ</sup>隅<sup>ヲ</sup>以  
 三隅<sup>ヲ</sup>及<sup>ス</sup>ルト云<sup>ハ</sup>タルメシナルベシ或<sup>ク</sup>前<sup>ヲ</sup>聞<sup>テ</sup>後<sup>ヲ</sup>知<sup>ル</sup>ア<sup>リ</sup>是<sup>ヲ</sup>聞<sup>テ</sup>ニ<sup>テ</sup>

音韻

知<sup>レ</sup>或<sup>レ</sup>起<sup>レ</sup>格相通<sup>ル</sup>アリ夫子我道ハ一以貫<sup>ス</sup>之ト至<sup>ル</sup>曾子唯<sup>シ</sup>門人ノ  
問<sup>ニ</sup>志<sup>ノ</sup>怨<sup>ノ</sup>ミト答<sup>ヘ</sup>シ之<sup>ハ</sup>流通<sup>メ</sup>不<sup>レ</sup>滯<sup>カ</sup>故<sup>ニ</sup>格ヲ<sup>ユ</sup>テ告<sup>タル</sup>是<sup>レ</sup>比<sup>留</sup>オノ  
出<sup>ル</sup>也<sup>ニ</sup>高<sup>下</sup>有<sup>リ</sup>而<sup>レ</sup>共<sup>ニ</sup>知<sup>ラ</sup>致<sup>ス</sup>テハ不<sup>レ</sup>可<sup>ク</sup>出<sup>ス</sup>

師曰何事<sup>モ</sup>其<sup>レ</sup>任<sup>様</sup>用<sup>様</sup>依<sup>テ</sup>其<sup>レ</sup>骨<sup>法</sup>一<sup>際</sup>見<sup>事</sup>ニ<sup>ナル</sup>フ<sup>リ</sup>味<sup>宜</sup>力<sup>又</sup>  
食物<sup>モ</sup>料<sup>理</sup>ノ<sup>上</sup>手<sup>ノ</sup>用<sup>様</sup>任<sup>様</sup>其<sup>レ</sup>時<sup>食</sup>人<sup>ノ</sup>腹<sup>中</sup>ノ<sup>隨</sup>テ<sup>一</sup>段<sup>モ</sup>二<sup>段</sup>モ  
風味<sup>ノ</sup>別<sup>ニ</sup>ナル<sup>フ</sup>多<sup>シ</sup>是<sup>レ</sup>時<sup>ニ</sup>取<sup>テ</sup>ノ<sup>才</sup>知<sup>ノ</sup>運<sup>用</sup>ニ<sup>ヨ</sup>ル<sup>ベ</sup>ケ<sup>レ</sup>ハ<sup>聊</sup>ノ<sup>フ</sup>近<sup>モ</sup>  
疎<sup>ニ</sup>致<sup>メ</sup>詳<sup>ナル</sup>ナ<sup>ル</sup>ナ<sup>カ</sup>ラ<sup>ハ</sup>甚<sup>ニ</sup>誤<sup>ル</sup>也<sup>ニ</sup>

師曰德<sup>ナ</sup>ク<sup>メ</sup>才<sup>逞</sup>ク<sup>ス</sup>ハ<sup>小</sup>人<sup>ノ</sup>才<sup>ノ</sup>逞<sup>シ</sup>キ<sup>ト</sup>ラ<sup>レ</sup>テ<sup>其</sup>實<sup>ヲ</sup>不<sup>レ</sup>知<sup>レ</sup>倭<sup>好</sup>ヲ  
以<sup>テ</sup>オ<sup>ル</sup>人<sup>ト</sup>ス<sup>ル</sup>有<sup>リ</sup>倭<sup>好</sup>ニ<sup>苦</sup>シ<sup>テ</sup>又<sup>レ</sup>實<sup>ヲ</sup>要<sup>ト</sup>未<sup>メ</sup>惑<sup>ラ</sup>弁<sup>ス</sup>ル<sup>ノ</sup>不<sup>レ</sup>可<sup>ク</sup>  
アリ<sup>共</sup>ニ<sup>以</sup>君子<sup>ノ</sup>志<sup>也</sup>ニ<sup>テ</sup>ラ<sup>ル</sup>聖<sup>人</sup>ノ<sup>云</sup>也<sup>ノ</sup>德<sup>ト</sup>云<sup>ハ</sup>實<sup>ト</sup>オ<sup>ト</sup>兼<sup>備</sup>致<sup>セ</sup>

ル者<sup>ニ</sup>ソ<sup>ラ</sup>ラ<sup>メ</sup>今<sup>ノ</sup>人<sup>ノ</sup>德<sup>ト</sup>云<sup>ハ</sup>才<sup>知</sup>全<sup>ク</sup>カ<sup>ケ</sup>テ<sup>唯</sup>謹<sup>厚</sup>ノ<sup>者</sup>ノ<sup>ニ</sup>テ<sup>云</sup>ナル<sup>ベ</sup>シ  
源頼朝治承五年正月梶原平三景時ヲ御家人タラシム東鑑曰是去  
年窮冬<sup>ニ</sup>之<sup>レ</sup>比<sup>實</sup>平<sup>相</sup>具<sup>所</sup>參<sup>也</sup>難<sup>不</sup>獲<sup>テ</sup>文<sup>筆</sup>巧<sup>言</sup>語<sup>之</sup>士<sup>也</sup>專<sup>相</sup>  
計<sup>賢</sup>慮<sup>也</sup>ト<sup>記</sup>セ<sup>リ</sup>景<sup>時</sup>才<sup>逞</sup>メ<sup>弁</sup>アリ<sup>人</sup>以<sup>テ</sup>才<sup>知</sup>ル<sup>者</sup>ト<sup>思</sup>フ<sup>リ</sup>然<sup>レ</sup>本<sup>ヲ</sup>  
不<sup>レ</sup>知<sup>道</sup>ヲ<sup>不</sup>糾<sup>ノ</sup>故<sup>ニ</sup>其<sup>レ</sup>致<sup>ス</sup>也<sup>皆</sup>倭<sup>好</sup>ノ<sup>陷</sup>テ<sup>ケ</sup>リ<sup>倭</sup>好<sup>ノ</sup>才<sup>アル</sup>輩<sup>モ</sup>賢<sup>將</sup>  
主<sup>良</sup>將<sup>ニ</sup>ツ<sup>ク</sup>テ<sup>ハ</sup>其<sup>レ</sup>好<sup>ヲ</sup>可<sup>ク</sup>用<sup>ル</sup>也<sup>ナ</sup>キ<sup>ヲ</sup>以<sup>テ</sup>自<sup>然</sup>ニ<sup>オ</sup>ト<sup>メ</sup>ル<sup>ニ</sup>ナル<sup>モ</sup>ノ<sup>愚</sup>將<sup>ト</sup>  
ニ<sup>ツ</sup>カ<sup>レ</sup>テ<sup>ハ</sup>シ<sup>バ</sup>ク<sup>オ</sup>有<sup>テ</sup>倭<sup>好</sup>ニ<sup>不</sup>近<sup>者</sup>モ<sup>上</sup>ノ<sup>心</sup>ヲ<sup>蔑</sup>如<sup>メ</sup>己<sup>カ</sup>威<sup>ヲ</sup>逞<sup>メ</sup>  
終<sup>ニ</sup>倭<sup>好</sup>ニ<sup>ナル</sup>モ<sup>ノ</sup>ナ<sup>ル</sup>ハ<sup>可</sup>慎<sup>ラ</sup>ズ<sup>ニ</sup>

師曰昔齊桓公臣管仲諸侯ヲ九<sup>タ</sup>合<sup>セ</sup>天下ヲ<sup>タ</sup>シ終<sup>ニ</sup>以<sup>テ</sup>桓公<sup>伯</sup>者  
ト<sup>ス</sup>其<sup>レ</sup>才<sup>大</sup>方<sup>ニ</sup>メ<sup>ハ</sup>不<sup>レ</sup>可<sup>ク</sup>叶<sup>ハ</sup>管<sup>仲</sup>云<sup>ニ</sup>三<sup>萬</sup>人<sup>以</sup>方<sup>行</sup>天下<sup>以</sup>誅<sup>無</sup>道

以屏固室天下大國之君莫之能禦ト云リ僅ニ三萬ノ兵ヲ以天下ヲ  
自由ニメ無道ヲ誅スルニ足リナト云ヒハ才ニ逞シキ処アリテメハ難叶フ  
蘇軾云管仲之制可謂裁然而易曉三分其國以爲三軍公將其  
一高子國子將其二三軍三萬人如貫繩如畫其蹀踴通達雖有智  
者無所施其巧

師曰建久元年奧羽恭衡即從大河次即兼任ト云者頼朝奥ヨリ還着  
ノアトヲ伺テ叛逆ヲ企テ此事奥羽奉行葛西清重方ヨリ飛脚ニ入ヲ以  
申送ル人ノ脚切ハ病ニ因テ途中ニトマリ兵二人來リ申ケル味方ノ軍士ノ内  
小鹿嶋橋次公成ハ討トラレ由利中八維手ハ城ヲ棄テ逃電ストノヲ頼朝  
聞テ使者ノ申狀相違ナルニ由利ハ討死シ橋次ハ逃電ナルニ追テ糾スベシ

ト有ケル翌日人ノ使者病後ニ參着シテレハ事實ヲメサレケルニ仰ノ通ナリケル  
人々皆頼朝ヲ知凡人ノ及フ処ニ非ルヲ感メ鳴舌ナトシヤ

師曰源頼朝奥羽征伐ノタメ兩國ニ到リ玉シニ奥羽ニ兵ノ田畠山林収納ノ  
ヲ尋玉モ平泉炎上ノ時ニ悉ク燒失メケルバカク不及ノ処奥羽任人豊前  
久實俊并弟橋藤五實畠存政實之由申被召出子細尋玉ハ件  
ノ兩人兩國ノ繪畵ヲシラシルシ郡々ノ界郷里ノ田畠山野江海悉ク其中ニ記  
セリニテ処ヲ記シ漏スノ外更ニ不犯失ケル頼朝大ニ感シ玉リト人ノ才覺  
ニ天生覺ノ有者アルモノト云希有ノ事

師曰梶原景時族滅ノ時小山和田畠山以下相集テ談話ノ時荒谷次郎  
申ケル景時若近辺ノ橋ヲ列テ暫相支ハ可然無左右途中逃電セ

清隆堂藏版

シテ以誅戮ニシテ兼日ノ自称ニ違ヒト云ケル島山申ケルハ事ソツニ起ルハ  
俄ニ數釜榎引橋ノ計モ難儀ナル故ニヤト云時ニ安藤右馬大夫右宗申ケル  
ハ誠ニ島山殿ハ只大名ハカライ故ニ事ヲ詳ニ知リ玉ハサル引橋構城事ニ  
何ノ子細ノ可侍近隣ノ小屋ヲコホケテ橋ノ上ニ置是ニ火ヲ付テ燒落シテ  
ハ橋ハ一時燒失ツケル橋ヲ引テ内ニ取籠ラシトハ何ノ子細カアルベキト  
申ケル當空ノ大名各黙止メ安藤加頼知ノ計畧ヲ感シテリト云  
師曰或人坂ヨリアツカイヲ乞和談ノ使ニサレテ城外ニ出ケル大將ヨリ始メ諸  
侍各申ケルハ御辺ノ事ハ大勢ノ内ノ人差ニテ今度城外ニ出玉アラハ不及  
云フナレモ城中ノ儀少シモヨハミナル如ク云テハ扱ナリニクキモク隨分城中ノ  
ツヨミヲ語兵糧玉藥等止澤山ナル処ヲ能言キカセラレ可然ト云使ノ侍委

細相心得候古來ヨリノ作法ニ候間宜コリ申トテ而外ニ出又サテ寄手ノ大將  
ノ処ニ至リ先湯漬ヲコミテ三杯ヲ食シ其上ニテ酒ヲ好ニテ飲申ケルハ坂  
中ニハ先日比ヨリナ人ヲ以テ一拜扶助ニ致セリシが今日比比ハソレヨリ事ツソリ候  
酒ナドハ大將物頭モロクニ口ハ入ルハ無之候味噌ナドハ皆被下キリテ一口ナ  
メ候テモ古ノ雁鴨ノ料理ヨリハ大節ニ存ルト語ル寄手ノ歴々聞テ是  
ハ思ニ相違候去リナカラ誠ニ左様ニテモ可右之久シキ籠城ナハト云備  
玉藥ハト問使者語リタルハ是又只今ハ不通ニ無之候ト答左アラシハ何  
トテ今迄下城モ無ク籠城ニ候ヤト問ケルハ其事ニ候幸若ナル者共ハ是  
ニテハ何事モ不レ成間エ方切テ出ニ同ニ討死可仕候心掛是非切テ出ベシ必  
一方ヲハ歩破リ又ベシト云ハ大將モ物頭物奉行モ物カキサル故ニ同心無之

候同心ナリハヤ一方切テ出サスルベキト申由ニ候、氏大將ニイテ抑留致サル、  
ヲ以サスル又左様トモ不成今日々ト延引候ト云其人教ハ何程斗アルヲマ  
ト問ケバソレトモ總ニ百七八十斗ノ難人下々ハ存モヨラヌト侍分ノ者斗  
如此ト語ル傍ノ者ハ談合ニ此使申出ニ偽トテハ無之然レバ此百七八十人  
ノ侍必死ノ思ヲチサシハ寄手利ヲ得ル氏大分ノ手負死人トルベシ和談ヲ用  
可然ト云ニ究リテ而和談相トノイケルトト城明テ後、見レバ兵糧雜器  
少クアリ玉藥阜山ニメ唯思切タル人数百七八十ト云ヒシカ七八人モナカリシト  
此扱ヒノ使ノ侍スルテヤノ遅ニキ者ニシトゾ

師曰尾及蟹江ノ城ニ龍川中入ノ時其旨 大権現、注進アリケレバ則御  
出馬可被成モトト其比三河以來ノ御祐筆ニ尊通ト云者ノ御書ヲ

認メケルヲ上覽マシクテ可出馬ノ可ノ字ヲ可除シト仰ホトアリテケル其  
時仰、如此時分ハ一字ノ文字大節ノ前ニ大敵ヲカヘテハ可出馬トアラ  
ニハ其機既云ルニ出馬スルモノトアラシハ其機速シトノ台命ナリキ其  
理究モリ又加及金澤炎上ノ時分從、急徳院殿御書ヲ被命ケルニ  
時ノ老臣各申上ケルハ誓御延引有テ被下物等ヲモ一度ニ成賜ハリナ  
ニヤト有ケルハ如此時分事延引メハ不宣モノト先安否ヲキコシメサレツベケレハ  
追テ委細ノヲヲ可被命ニソトアリテ無御心元被思召先如此候委曲  
從跡可被仰遣ノ旨ヲ先御内書アリキ筆者曾我又左工門尉是  
ヲツトメヌ 大猷院殿ノ御代禁裏、御内書ヲ被遣ニ其比 大樹足ヲ  
痛マシメ玉フツル故、御足ノ痛モ次第、御状然ノ由ヲ認ケレバ禁裏ノ足ノ



字ハ甚憚多シ唯御痛ノ処ト可改セト仰ホト有テケリ筆者大橋長左工  
門尉是ヲツトメ又其品ハ替レルカ如シト云ハ凡各時ト取テ優才ヲソマシク  
ケリト覺エト語レル人アリ

師曰信濃木曾が家臣ニ知村山村ト云テ兩家有リ木曾没落ノ後ニ兩  
氏共ニ流牢ニテケルヲ大権現關東ニ於テ堪忍分シ被下差置玉リ  
庚子ノ役ニ木曾ノ道筋ヲアケキ由仰ホトアリテ御先ノ彼等ヲ被遣爰ニ  
鳥井峠ノ子メナライト云処ニテ山村福島ノ手遣ニテ勅弁シケルハ大方此方  
ノ屬シ又未首尾ハ不調氏先福島別条ナク隨心ノ由ヲ注進可仕トテ  
則脚力ヲハセテ福島無相尋相隨ヒ申ノ由ヲ言上ス知村申ケルハ未福  
島ノ手入ヲモ無ク先モ知レタルハヤリ過テ如此注進如何可省ト留ケルハ山

村申ケルハ勿論先ハ知レタルハ是程方々様子ヨキ上ハ別条不可有其上福島  
ヲ不能再タビ源君ノ對面申ベカラカ如此時分ハ早速注進可然間一同申  
上可然トスメケル故ニ知村モ不得已連署ニテケリ而福島ノ入ケルハ福島モ手  
間不入ニナリ此時福島ノ者共ノ人質ハ石河備前寺カ催促ニヨリ尾  
及大山ノ城ノ入置又然レハ福島ノ城ヲ取レタレハ取ノ人質共爰ニテ  
殺サシテモ詮ナキヲナリトテ皆是ヲ赦メ福島ニカシケリト山村カ作  
畧モ理ニ當レト云ベシ是オノ逞キヨルベシ

師曰越後國七郡ヲ堀久太郎ニ秀吉ヨリ被下堀監物堀丹後寺小  
倉主膳柴田源左工門堀雅樂神子田八右工門堀美作寺以上七人典カ  
分テ城々ヲ持ケルニ七郡ノ内六郡也一揆起リ城々ノ押寄ケル此時

上田郡下倉ノ城ヲ一揆取巻テツイニ城主小倉主膳討死シテケリ此時堀丹  
後守後攻シテ一揆ノ大將ヲ討テケリ具比越後ノ一揆未平均源君  
丹後守速ニ注進申越國ノ一揆悉退治ノ由ヲ申遣ス各早過タル  
ト云ケル丹後守聞テ不然此度ノ一揆退治延引セバ再謁シ奉ル  
ベキニ非ズトコトハリテ何レモ連判致サルニソ身一人右ノ通り申上タリト  
ヤ関六原ノ時御先ノ勝負ヲ見セ被遣ケル何事ト云ル者先ヲセ不  
見カリ御先ハ勝ニ候ト高声ニヨバワリテ朋友ノ如何ナレ積リニヤト尋ケ  
レバ此務ノ深キニ如何メ先ノ見エキ只御勝利ト云タラニ味方ノ諸  
勢ノキホイヌベシト思ハシト答タリ何レモ時ニ取テノイナハ是非分別難  
シ不見不行偽ヲ申上シテハ君ヲ欺クノ罪アリト云レ氏罪ハ人ノメ小事

大ニ人ノタメ成リ時ノ勢ニ可成事ノアリニハ何事ニモ如此事有ヌベシサレ  
氏私知ヲ專トメ其奈ヲサトセズ口ニ任セテ致サシテハ各君子ノ所戒也  
師曰大坂ノ役土方守右工門ハ高キ如花房助右工門後ニ右馬奴ト云此者ハ  
下ニテ五ニ高名ノ時名兼ハ致サカリシが上ノハ守右工門ト見タレ下ノハ右馬奴  
ト見タリトノ證據ナリト是ヲ其比ノ沙汰ニ土方ヲハ加藤嘉明ニアリテ高  
麿ニテ切ラアハシ庚子岐阜ノ七曲ヲ攻上ル時矢ヲ七節込射テラソレテ  
折カケテアカリ高名ヲ遂ケ又此時モ右馬奴嘉明ニ属メノナリ是程名  
高キ者ナレ氏相證據ヲ云フハ才ノ不足ニヤ氣ノ不付ト云ル評ノアリ  
シ  
師曰大坂ノ役ニ夕ニ千波ノ夜討ノ時峰須賀河波守手ニテ稻田以下

大権現ヨリ御感書ヲ頂戴ス御陣以後、田村林藏院ト云者右時  
修理ト鎗ヲ取替タルヲ取返メ互ニ證據ニ可致トテ帖ヲ稲田か処、  
遣シ又稲田是ヲ不信心ノ返帖古案ニ出タリ稲田程ノ者モ武功ノ本理ニ才  
ノ不足ヲ以此田村林藏院ヲ相手ニ取テ證據ニ致シタカリテ互ノ云通シノ有  
シナリ稲田トハ既ニ兩御所様ヨリ御感書ヲ頂戴ノ上ハ其身ノ功業ニ  
立又何ノ合手ノ可入故ナシ田村トハ度事ニ逢ハ一ツツ鎗ノ柄ヲ金ニ致シ  
後ニハ度々ノ戦功有リトテ惣金ノ柄ノ鎗ヲ持タル者ト云ハ云ハ専名利ヲ  
事トセリト云ヘリ其比ノ沙汰ニ修理カ鎗ノ塚ノ所ニ賣物ニ出メ有シテ取テ  
我物ノ如ク云ナシ稲田ト鎗ヲ取替タルト廣言セシラゴトニ致シテノト  
語レル人アリ亀田大隅モ柏ノ井ニテノヲ相手ヲ取テ云タカリシ故ニ誰

ノ彼ノト云テ大隅カ合手大勢出タルヲアリ是各心ニ慥ナル蹈、処無キヲ以  
其事ノ才知モ薄ク人ノ言ニシタカツテ相違スナレト云ハ心得<sup>レ</sup>  
師曰寛永島原一揆ノ時彼ノ討手ノ大名ニ被命<sup>セ</sup>人ノ処、老功ノ者行テ申シ  
ケル申ニ不及<sup>フ</sup>ナレハ譬ハ梅ノ椿ト云花ハ四方ニ花ノ盛リナル時、ハサテ賞罷ス  
ベキ花ニアラハ花ノ魁カテテ花ノ無キ時分ニ咲故ニ人皆是ヲ賞羨ス  
爰ヲ以云ハ少々不出來ナルヲアリモ手初ラシテハ人皆賞罷スルモノト世ナニ  
成リテ後ハ後群スルル、処非<sup>シ</sup>テハ人ニモテハヤサレ又モノト云ヘリを味アリ  
ト云ベシ  
師嘗示門人云其時ノ致シ様ニ因テ時ニ取テ一旦ハキラメキモテハヤサル、<sup>フ</sup>有モノ  
是ツイテ可成<sup>フ</sup>ナラ子モ事物ノ上ツイテ其ヤノトリ行<sup>ル</sup>ル<sup>ル</sup>嚴冬ニ素雪ノ

至テ寒ニモ湯風呂入テツクアタニテ手足運働ノ身熱スレバ惟子ヲ着ル  
 斗ニナリ汗漿ヲ流スモノナルハ皆是時ニ取テノ働之サハ木ハ薪ニメモヤセ  
 ハ則灰ト成クテテ燒之ヲハ則炭ト成同ク是薪ニメ灰トナルハ其性ノヨ  
 ワク炭トナルハ其性ツヨク萬物皆此ニトクノ有ナル詳ニ可究トシ  
 師曰庚子ノ役ニ島津ハ上方ニ味メ難ナク関ヶ原ヲ引取リ又因之嶋津  
 御退治ノテ可有ヤト云フ有シ黒田入道如水カ云ケルハ島津ヲ某ニ被  
 命テ征伐可仕トクアバ上下ニテ國入ヲ心易スベシ其故ハ薩ラハハ鍋島  
 御先手可仕処ナレハ先手ハ鍋島ニ仕レトアラシニ若者ノ迷惑ナルトハ不可云  
 必先手可仕肥前ハ大國ニテ彼大軍ナレハ一廉戦ヲモツベシ然レモ弓矢ノ  
 作法ヲ不知軍ノ様ニ鍛練ノ者ナレハ島津ニ逢テ則敗軍スベシ是ハ證

據モナキヲ云ニ非ズ高虎ニテノ人数ヲ立カ子テ可致様ノナクテ我方頼  
 來リミテ蟻之如ト云足輕大將ヲ遣メ直直セルホトノシ爰ヲ以鍋島  
 加兵ハ至テ弱兵ト知レリ其アトヲ加藤清正ニ致サスベシ清正ハ格別ノ  
 器量ノ者ナレハ島津カ勝ホリ來ル処ニ一文字ニ掛テハ何ノ子細モナク必  
 勝ナルニ其アトニ我備ハ袴着ニテ可入ト云リトシ

師曰加藤左馬次嘉明伊豫ノ松山ニ在ニ時藤堂和泉守高虎ハ今治ニ在  
 城又松山ノ枝城ニ嘉明カ<sup>主馬</sup>ヲ置又今治ノ堺目ニ此堺目ノ野倫人奉有  
 テ高虎カ領分ノ百姓主馬カ百姓ニ殺サレ又高虎堪忍仕ル間數キ由ニ付  
 テ主馬カ処ニ押カケ城ヲ踏ツスト云取沙汰ニキワメテ飛脚到來メ左馬次  
 ニ告ケル嘉明扇子ヲ手ニ持ナカラサレハコソ人カヨイケリアサチ原ト云歌ノ上

句ヲ三篇唱、暫ク黙止メム居ケルが現在ノ身ヲ人ニ殺サテ堪忍ハ成リ難シ  
以テハトモナラハナレ是非出陣メ高虎ト打果スベシ未<sup>ス</sup>主馬カ<sup>ス</sup>死内、後  
攻スベシトテ既陣觸メ其夜ノ五ツ比ニ出勢ト究メヒシメク老臣皆黙止メ是  
ニ同ス爰ニ澤村權七其比ハ未<sup>ス</sup>幸若ニテ家老ノ列ニ入ナカラ末堅ニ有リケ  
ルカ四方ノ色代メ云ケルハ今少シ御思惟ア<sup>レ</sup>テ可然也其故ハ只今出勢ナ  
リトテモ高虎カ勢主馬所ノ來ルニハ不可<sup>ク</sup>合右人沙汰斗ニテ藤堂出勢モ  
ナリバ此方陣觸メ出タル詮モナク必竟公儀ヲ輕シメテ私ノ軍ヲ挑ニモ成  
ヌベシ藤堂ハ公儀ノ出頭ノ<sup>ノ</sup>ナレ何事ヲ巧テ此方ノ手段ヲ致サ<sup>レ</sup>モ斗リ難  
シ今少實否ヲタ<sup>ハ</sup>サレ而後ニ御出勢可有<sup>ト</sup>留メケル嘉明是ニ属メ其  
夜ノ出勢ハ止<sup>ミ</sup>又二時ヲ<sup>シ</sup>經テ注進ノ有ケルハ藤堂出軍ノ<sup>ノ</sup>沙汰斗ニテ

清簡堂藏

實儀無<sup>ク</sup>ト云來レリト澤村材知<sup>ハ</sup>理當<sup>レ</sup>リト云<sup>ベ</sup>シ其後高虎公儀ノ申  
上ケル嘉明眼目ノ論ニ我<sup>ハ</sup>終<sup>ニ</sup>テ致<sup>シ</sup>陣觸止仕タル由ヲ教通申上ケル故  
ニ左馬<sup>ノ</sup>手前<sup>ニ</sup>六ヶ敷ナリ既身上破却<sup>ニ</sup>及<sup>ビ</sup>トセ<sup>テ</sup>様々申分テ別条  
ナカリ<sup>ニ</sup>ト<sup>ス</sup>

師曰大坂御陣ノ事有<sup>テ</sup>黒田福島各御供ヲ望ミケル其比未<sup>ス</sup>太閤ノ取立  
ノ大名多キ内ニモ此兩人ハ武功ノ勇將ナレバ人々機遣ノ<sup>ノ</sup>有<sup>シ</sup>本多<sup>ハ</sup>佐渡守  
正純彼等兩將ヲ茶ノ湯ノ事ヨ<sup>シ</sup>セテ變應ニ談<sup>シ</sup>ケルハ<sup>ハ</sup>子トヤ各今度大坂ノ  
御供ノ望有<sup>リ</sup>之<sup>ト</sup>兼候事實<sup>ニ</sup>於<sup>テ</sup>ハ心得難キ<sup>ク</sup>候其故ハ各御事ハ<sup>ハ</sup>秀吉  
知莫大ノ恩顧御取立ノ身ト云<sup>ヒ</sup>に當家<sup>ニ</sup>於<sup>テ</sup>関ヶ原ノ時分マ<sup>シ</sup>テ御  
忠節ヲ被<sup>レ</sup>申上タル故ニ大國ヲ下<sup>シ</sup>賜<sup>リ</sup>テ誠ニ<sup>ニ</sup>心ナク御奉公ノ御志ト相見

音頭三藏反

候併大坂ノ城ハ秀頼ノ楯籠之レ候ハ先主秀吉卿ノ息男ノ在城アルヲ  
 時ニ隨フナライトテ寄リテ加ハリ攻玉ハモ人ノヲモクモ不可然又寄手ニ加ハリ  
 ナカテ成ヌ業モナリテ居玉ヒテモウモロメタルベシ爰ヲ以テ案スルニ今度御供  
 ノ願更ニ以恩案ニ不落但御存分モ侍ルヤト申ケレハ兩氏是ニ屈服メ左  
 有ハ御迎テ以御留守ニ可罷在ノ由ヲ頼入ニコソト申サレヌトツ  
 師曰寛永八年加及金澤炎焼ノ時黄門利常筑前守光高モ共ニ在  
 城セリ利常下知メ人モ屋ノ上ニアカラセズ若シ下知ヲソキ屋ノ上ニアカリ過チ  
 致サシハ子孫迄カレベシトノナレハ皆上ヨリ下リテ供奉ス門ヲ出ル時ニ利常  
 先光高ニ被出ヨトアリ光高色代メ利常ヲ先ニ如何シタリケシ互ノ辞讓  
 ニナリテツカレ後ヨリ火ハ急ニ其時歴々ノ老臣近士各列スト云レ一言ノ云ベキ

ナシ今枝民部光高公若クモ侍レハ利常公コソト云ケレ氏聞キ入不被申  
 ヲ奥村河内利常ノ手ヲ取り如此時分ノ御色代ハ可有トニアラストテ  
 引立テ出シ又是ニ因テ其場ノ埒早クアキ又時ニ取テ早キ作畧ト人感心又  
 トハ奥村河内ハ期メ物事ノ談合ハ不詳モトニ當坐ノオハ有ツルハト  
 師曰羽柴秀吉関白ニ任シ天下ノ事ヲアツカリ白スベキノ由ヲ望玉ヒケルニ  
 禁裏ヨリ勅定有ケルハ古ヨリ執柄ニ任スルニ其家定リテ藤原氏相續ヌ秀  
 吉カ姓イカナルニヤ其姓ニ隨テノコソトアリケレハ傳奏此由ヲ演説ス秀吉  
 聞キ玉フテ我元百姓ニノ姓氏モ不有天子是ヲ知玉ヒナカレ如此ノ勅定甚  
 以心得カクシ爰ニ考ルニ往古ヨリ生ナカレ姓氏ヲ持テ出是ヲ源平藤  
 橘ト自然ニ相備ルベキノ故ナシ時ノ天子具生縁ニ因テ其姓ヲ賜ハリ其人

其所に付て在名ヲ名乗ルニ然らば我今武威ヲ以天下ヲ并吞ス天子何ソ  
相應ノ姓ヲ不給乎関白職必藤氏に究ルテ是又心得カクシ関白ハ  
天下ノ政務ヲ関カリテ四海ノ權ヲ執ルノ職ニメ今此職任予ニ非スニテ  
何ソ藤ノ氏歴代関白に因循スト云に唯有名無實ニメ何ノ甲斐カ有  
ベキ往昔関白職ヲ置テケル所以能可被究ト返答申能キ勅答アリツ  
ヅト被申ケルサニモ傳奏ノ公卿モ言ナクメ退出ス天子終ニ豊臣ノ姓ヲ賜ハ  
リテ関白ノ職に任シ玉ヘリト云

師曰弘治元年十月陶尾張守入道全善藝カ以巖島に押渡ケルヲ同  
月廿日大風雨ノ夜毛利元就押渡リテ終ニ全善ヲキ果セリ此合戦大事  
ノ軍ナリケハ陶全善が許ヨリ伊豫ノ河野加方、船ヲ借リ遣セリ元

就ハ一日ノ間カサレ候、巖島渡リヤカテ可戻ト云ラケリ來島通康聞之少  
ノナレモカクヤウ思入ナリ毛利家必勝利アルベシトテ則毛利家ハ三百艘船  
ヲカセリ果々全善其合戦ニキ負テ中國悉ク元就ニ属シヌト云  
師曰上総女忠糧卿分國ヲ召放スレ玉フノ時花井主水ト安西右馬允ト  
御前公事ニ成リテ右馬允カ方大方非分ニナリ又明日又可聞召トテ事  
止ニ又明日成リテ右馬允何事モ不申上主水利運ニ成テ事畢リヌハ  
キ時安西ツシニ申上ケルハ主水が申処一々道理正ニキ如候に偽ニテ實  
儀ハ無之候其段一々申分モ事永クコソ候ト申ス何レモ其所ヲ申候ハ不  
被申トハ不可有トアリ候時安西申ケルハサレハ候上総殿奥ニ召ツカレ候  
女心ヲ通メ子ヲ孕モ申候如此無作法我僞者候間此一ヶ条ヒテ萬

音  
書  
成  
反

事ヲ御分別可有ト訃ケル此一句主水返答不出公事負ナリテ退出シ  
ケリ安西公事訃上手ナリケルヤ主水ヲ分理ヲモタセ利口ヲ云ハセテ一句  
ニテ云ツメタリ時當テオカシキコト其此ノ訃ケリトゾ

師曰魏ノ曹操ノ許都ニ在リシ時蜀中ノ劉璋カ許ヨリ張松使ニ往テ  
談論セシ張松カ人物甚俚陋ニノ不宣曹操カ權ニ不恐ケレバ曹操  
惡之拂袖起又其アト楊脩ト云者出會テ蜀中ノ人物ヲ問張松答之  
耶トコラルナシ而曹操カ人品ヲ論シ楊脩内ヨリ書一冊ヲ取出テ張松  
ニ示シ又張松其表題ヲ見バ孟德新書トアリ張松初メヨリ尾迄讀ムハ  
十三篇皆用兵ノ要法ニ見終テ尋ケルハ是ハ誰ノ作ト思テケルムト云楊  
脩申ケルハ是コソ曹操ノ古今ヲ酌テ孫子十三篇ニナシ之作ル処ノ書ナレ

ハ孟德新書ト号セルト云張松笑テ云此書ハ吾蜀中ハ三尺ノ小童モ皆  
誦之是ハ戰國ノ時分無名氏カ所作ニ然ルヲ曹操ヒソカニ取テ自作ス  
ト云テ人ヲ欺クナルベシト云楊脩聞テ此書ハ己ニ版行スト云ハ秘メ未傳レ世  
汝蜀中ニ此書有ト云コソ人ノ詐ルナレト答ケレバ張松聞テ我云処不審ナラ  
ンハ我ソラニ云ベシソレテ聞玉トテ自初至終明ニ誦メ一字ノ無所訛  
楊脩敬馬之立テ張松カオノカシキヲ拜シ退テ曹操ニマニ張松カ聰明  
ナクヲ論シ新書ノ蜀中ニ有トテ一遍見テ是ヲソラジスト語ヒリ曹操聞テ  
古人我トヒトシキ者ノ不可有ニアラズ然ラバ此書殘シテ無益ト号メ版ヲヤ  
スリ悉ク此書ヲ燒ケリト云張松カ才覺カマレト云ベシ  
師曰馬超ト曹操ト對陣メ戰ヲ挑ミケル時曹操元ヨリ知レル処ノ知臣韓



逐ト云者馬超ノ事ヲ謀ラフカクス爰ニ戰ヲ和セシメテ曹操唯一騎ヲ  
出テ韓遂ヲ呼出シ陣前ニ於テ往事ヲ談シ近辺ノ人ヲ不置互ニ笑語シテ  
去リ又此由馬超聞テ韓遂ニ尋ナルハ今日陣前ノ物語何事ナリシムト  
云韓遂アリノマニ語テ只是往昔ノ事ヲ云ルノミメ軍事ニ不及ト云  
馬超不思議ニ思ヒテ誓ク韓遂ヲ疑フ心ノ出來リ又曹操我陣ニカヘリ  
謀臣賈詡ニ此事ヲ談シテハ子細ニ不及ヤカテ韓遂ヲ殺サセ馬超ヲ  
トリコヒスル術爰ニ有ト云テヤカテ曹操ニ云テ書牒ヲ認メシメ其牒ノ内ノ  
要文ナクニテ書ノコトニ又ル如クコシテ文字ヲ削テ書改メ而後韓遂ニ其  
又是ハ馬超カ謀ノ不足必韓遂ヲ可疑ノ謀トトヤ曹操是ニ從テ殺ノ  
如ク認メ韓遂カ許ニ贈レリ馬超弟テ疑ノ有ケル此使節來リ又ト聞テ

ヤカテ韓遂カ如ク來テ曹操ノ牒來レリト聞ト云ケル韓遂何心ナク是ハ其  
書ト云テ取出メ見セ又馬超取テ見レハ内ニ書改メタル文字アリ馬超甚不  
審シ人ノ如ク草案ノ如キ牒ヲ送ルベキニアラズシカモ此削改メタル如ク此書  
中ノ要文トトカ笑シテケル韓遂聞テ聊我ニ心ナシ只曹操カ詭テ致セルナ  
ルベシト何心ナク云馬超猶アヤシニテ我汝ヲ以軍中ノ事ヲ任ス今彼ト相談メ  
我軍ヲヤスルノ結構甚不穩便ト責メテ是ヲ計策ノ術ナリト不知フヤ  
マシサヨ韓遂申ケルハ猶不審アス重テ我ト曹操ト陣頭ニ對面スベシ此時  
我ヒソカニ曹操ヲスカシヨスベシ陣中ニ伏テ置テ曹操ヲ可討取トハ約シケル  
馬超是ニ心ホドケテ其謀ヲナサシム而曹操ト陣頭ニ可談ノ由ヲ云曹操  
此事ヲ謀臣ニ示ス謀臣ヤカテ心得テ曹操ヲハ不出洪傳ト云大將ニ教

十騎ヲサシソノ陣前へ出メ高声ニ喚ワセケルハ曹操御辺ノ心入ヲ深ク悦ビ  
思ルニ必約ヲタカニテ先日ノ書簡ノ中ノ通一々被得其意ツヤト云セ早  
早引返ス馬超弥イキトアリ自鎗ヲ取テ韓遂ヲウラミシトセシテ漸々ニテ  
引取又是ヨリ馬超カ謀臣志ク相背キケリト云  
師曰吳ノ孫權蜀ノ大將関羽字長雲ヲ生捕テ殺シ其頭ヲ箱ニ入テ使者  
ヲ副テ魏ノ曹操ノ許ニ送ヒリ曹操洛陽ニ至ル道ニ於テ此使ニアリ而子  
細ヲ尋ケケルハ司馬懿聞テ是コソ移ス禍ノ計ニ候ト答曹操其故ヲ問仲達  
群臣ニ尋ケケルハ司馬懿聞テ是コソ移ス禍ノ計ニ候ト答曹操其故ヲ問仲達  
答ケルハ昔蜀ノ劉備兵ヲ起スノ時関羽張飛兩人ハ共ニ盟ヲツクメ生死ヲ  
同クセリ今吳是ヲ殺シ其仇ヲ復スレニテ首ヲ魏ニ送ヒリ今君是ヲ

信トメ此首ヲ置バ蜀必兵ヲ起メ速ニ魏ヲ可伐蜀ト魏ト相戦ハ吳ハ中ニ於テ  
謀ヲナシツシ甚大事ノコト云ケルハ曹操其心メヤカテ仲達カ謀ニ從テ香  
木ヲ以其ク口ヲキサシ大臣ノ礼ヲ以奪リ洛陽ノ南門ノ外十里ニ其葬所ヲ  
キメテ大小ノ官人皆奪服ヲ致シ荆河王ト贈号ス是唯蜀ノ恨ヲ散メ吳ノ  
計ニ不落ノ術ニシト云此事詳ニ蜀ニ聞マケルハ劉備甚関羽カ討死ヲ歎  
息シ吾豈獨生何面目カアテサテ首ヲ吳ヨリ魏ニ送リ魏又厚ク葬リ  
シ其故如何ト問ハレケルハ孔明聞テ是ハコレ東吳禍ヲ魏ニ移サシメナリ  
魏ニ謀臣知者有テ人物多クヤカテ其心ヲサトリテ厚ク葬テ恨ヲ東吳  
ニ可落スノ術ニト答テ爰ニ於テ劉備則兵ヲ出メ東吳ヲ可伐ニ定メリテ  
孔明抑テ諫メケルハ今吳我ニ魏ヲ伐シメテラカリ魏又サケテ吳ヲ伐

シメテ斗ル各是詭ヲイカイテケリ今サシ延列有テ其虚ヲ謀テ伐玉彼  
謀ニ落テハ便ナキ業ト留メケリト知臣ノ謀各一致有ト云

師曰河内守源頼信ト云ハ多田満仲入道ノ三弟子ノ常陸守ニ成テ其國ニ  
下レリ下総ニ平忠恒ト云兵アリ下総上総ヲ我マメ常陸守ノ仰テ事  
ニフレテ忽緒セリ守大ニトカメテ是ヲ攻ントス其國ニ左エ門大夫平惟基ト云  
者アリ守ニ云リケルハ彼忠恒ハ其栖タヤスクヨスベキ処ニ非ストテ惟基三子  
ノ兵ヲトク鹿島ノ御社ノ前ニ出タリ守大中臣成平ト云者ヲ召メ小能  
兼セテ忠恒カ許ニ遣シ隨心スベキ由ヲ命ズ忠恒云守殿ハヤシトナキ御  
君ニ可參タケレ惟基ハ先祖ノ敵ニソレカ前ニ跪ナシヤ否參候マジキト頼信  
云坂東ハ此度シメシ然レモ家ノ傳ニテ聞傳タリ此海ニワタリ可有ト真髪

ノ高文ト云者有テ已度々行ワレトテ越エ他ノ軍共皆越ヌヲヨム処ニテ  
必有ケル忠恒ハ海ヲマワリテ守ハ渡テメト思ルニ海ヲ越セレバ大ニ驚ヲ  
各符ヲ書テ文差ニサシテ急狀ヲ具メ即等ヲ以ヨセ降シケリト云

師曰頼信上野守ニテ其國ニ在ル時ニ乳母子兵衛尉藤原親孝カ家ト  
テ盗人枷鎖ヲ拔テ親孝カ子ヲ質ニ取レリ頼信向盗人云命イキニ爲メヤ  
然レバ刀ヲ疾ナクヨ命生シ頼信カク仰セカクルニ不口不抜ハアシカリナト此一言  
ニテ盗人質ヲハシケリト云向テ信ヲ以スルノオイニジキフ

師曰駿河前司橋本通ト云ル人若カリニ時參仕ル処ニモアラス止処ナキ其房  
ヲ語テ思ケルヲ其処ノ侍共生六位ナド是ヲ捕シト内ニ入ル時ヲ計リテ四  
方ヲ取マケリ季通可道様ナク如何セト思ヘリケルニ季通ガ召連ル小舎

童迎に來りて此体ヲ見テ外に居テ道ヲ通ル小女ノ有リシヲ捕へ何トナリ持畧  
ニテ音高ニ云ケル六位共聞之ヲカクメタル処ヲ棄テ此所ニ集リモノスル内ニ  
季通逃出シケリト

師曰院ノ御所ニテ信西ヲ御前ニ召サレ天台ノ不思儀共御尋有ケルニ  
折節廢亡メ演得サリケル如何メ御前ヲ立又ベキト身体苦シ思煩  
タル心地ノ色ニ顯テアリケル童是ヲ遙ニ見危テ沓腕クツス近ク居寄テ高  
ラカニ内ヨリ御召ノアリテ御使ニテ度参リ又如何ト云タリ信西得タル折  
節トテ罷出又如何ト尋ヌル童答テ云ク御坐ヲ起ハヤト思召氣色ノ  
見ハサモ玉ハ自處証ナリト云信西サウチツキテ神妙々々ト感セリ此童加  
當坐ノ術ニ因テ信西時ノ面目ヲ不失此童ハ事ニフレテサカシカリケルハ

爲帽子ヲ與恪勤者ニ至リ後ハ鞞負尉ニナサレ院ノ御目ニモカケマイラセ左  
工門尉師光ト号ス後ニ信西平治ノ乱ニ討レケル師光出家メ西光ト之リ  
思ハメ道ヲ不知唯當分ノ利口ヲ專ト致シケル故ニ終ニ死ヲ不入ナリ又  
オラ專トメ道ニクキハ各小人ノ害ニ入ノ所以

師曰源賴朝平家追討ノ時ニ先ハ夜館ニ夜討アリケル加藤次景  
康寢殿ヲサシノキテ見ル額突リ燈白ク搔立テ障子ヲ細メ明太刀  
ノ帯取五寸キリ引ラセリ見ル兼隆太刀ヲ額ニ當テ敵入ラハハト切ニト待  
カケタリ加藤次左右ナリハ不入由ヲヌイテ長刀ノ先ニ掛テ内ニツト差入タリ待  
ウケタル事ナレバ敵ノ入ルト心得テハト切其拍子ニ飛入ケリト

師曰三浦義明双田ノ城ニ籠ラシヤ衣笠ニ推筆ラシヤト右ニ時大分中ケル

音高  
三浦  
義明  
反

ハ奴田ハワムカノ小処ニテ人是ヲ不知衣笠ヲキユタル城ニ三浦ノ者共ハ小坪ノ  
軍ニ抄勝ヤカテ衣笠ヲ引籠リ散々ニ戦テ討死シテハアハ  
サル名譽ノ城アリソレハヨキ処ト人モ沙汰スベシ奴田ノ城ニテ討死ト云ハ奴田  
ハト云ハ不知ト云ハレシモ面白ナシト云リト云

師曰源義経本曾退治ノタメニ宇治ニ向イ又川ノ其分内狭クメキソシタ  
ル者四五千騎ニハ不過二萬余騎ハ寄リ付ベキ処ナク只徒ニ後陣ニ加  
タリ河ノ様ヲモ不見橋ヲ引タルモ知又者ノミ多ケレハ可渡評定ニモ不  
及義経雜色歩走ノ者共ヲ集メテ衆々ノ資財雜具一々ニ取出サセ河  
端ノ在家ヲ悉焼拂大勢ヲ一所ニ集ムベシト下知ス地下ノ者ハ兼テ山林  
ニカケケレハ家々ハ人モナク悉放火シケレハ二萬五千余ノ軍兵殘ル者モナク河

耳ニノミタリ義経河ノ辺リ近ク高櫓ヲ造ラセ此上ニ登リ四方ヲ下知シ矢立  
ノ硯ヲ取寄宇治門ノ先陣ト剛ノ者トヲ次第明々ニ注メ鎌倉ノ見参入ベシ  
ト命ズ軍兵各勇テ色メク義経櫓ノ上ニテ様々ノ事ヲ下知シ玉ニハ大勢思々  
トドメキケレハ抄紛ヒテ聞ケルケレハ平等院ノ御堂ヨリ太鼓ヲ取寄櫓ノ下  
ニテ打ケレハ大勢静マリテ何事ヤト鳴ラシムテ軍將ニ目ヲアケル時大音揚ケ  
テ下知シ玉ハ二萬五千ノ勢ノ中ヨリ海ノ辺川端ニ栖テ水練ナル輩多カルベシ即  
等家子舍人雜色ニ至ルカハ時ヨソ群ニ投スル高名ヲモス我ト思ハシ者  
共ハ物ノ具又キ置テ瀬踏スベシ向ノ岸ヲ見ニ矢答ヲトリタル者四五百騎ト  
見ニ又瀬踏スル者ヲ定テ引取々射スニ剛ノ望ニ付ニト思ハシ人々ハ馬ヲモ  
捨テ橋桁ヲ渡リ向ノ岸ニ担タル軍兵ヲ追ハラツテ水練ノ輩ヲ思フ如ク致

音  
三  
成  
反

サセヨト下知セリト云

師曰義経宇治川ヲ越メケレバ木曾ガ兵悉ク敗軍ス義経即等ニ下知シテ  
木曾ハ河原ヨリ落メ討トメヨ義経ハ仙洞ノ一覺来ナシトテ先院參致セリ  
此時義経木曾ヲ追ケ可討トテ木曾ニ目ラカケテ仙洞ヲ棄バ其志正シト  
云バカラス忠アル処ニサレハ義経ハ勢多ヨリ入テ木曾ヲ討義経ハ宇治ヨ  
リ入テ院ノ御所ヲ守護スルヲ良將ノ作畧忠義ノヨル処ト云ベシ

師曰義経三草越ノ時土肥次郎ヲマ子キ如何可有夜討ニヤスベキ曉  
ニヤ可寄ト問玉フ土肥末物モ云ハサル前ニ伊豆國住人田代冠者信綱  
申ケルハ平家ハヨモ夜討ノ用意ハアラジ是程ノ大勢ニ定メテ夜明ト以軍  
ハアシズルトテ馬ノ足休メ物具耳知ナシトテ休ムニ去ル夜討ハ能候スト

存ズ敵ハ七千余騎トキニ味方ハ一万余騎何事カアルベキ夜ノマカレト押寄  
踏散メ通り玉カシト云土肥聞テ田代殿ノ御議可然候實平モ斯コソ存  
候ハ先ズスハ制ハ後スハ爲人制セラルト云一障破ヒテ残黨不入玉申セハ  
先夜討ニ進落メ不如兼勝ト同ジツク此上ハイカト申セハソルハ元來義経ガ  
所存也サハレト義ヲ出メ惣ニ味ハスルハ故實ニサハトクトテ急ギ玉リ  
ト云

師曰義経鶴越ニテ形ノ案内ヲ問レケレハ平山武者所季重進出テ此山ノ  
案内能存知テ候先陣給ラント申ス土肥畠山熊谷等取々云ケルハ武  
藏國ノ者ガ今度初テ西國ノ討手ニ下リ今始メテ此山ヲ通ル西國ノ初ノ  
ノ旅ナル樺津國ト播磨トノ境ナル山ノ案内ヲバイカテカ知ト笑ケレハ平山

音前

云様ハ鹿竹ノ山ハ獵師知リ鳥竹ノ原ハ鷹師知リ魚沼浦ハ細人知リ  
智恵アル人ヲバ智者ノ知ル吉野初瀬ノ花ノ色須クヤ明石ノ月影ハ其里  
人ハ不知ル教奇タル人コソ知ル習ナレ諸事ニ於テ道ヲハ道加知テ桃李  
不語下自成蹊況敵ヲ招ク城ノ守軍ヲ箠メタル山中ハ剛ノ者モソ案内  
者ヨトテ鞭ヲ揚テ先陣ニ進ミケリ乎山カ當空ノ會釈衣アリト云ベシ  
師曰義経既鶴越ヲ落スミ究テ兵ヲ押ケル時夜半斗ニ熊谷ハ子息ノ  
小次郎ヲ近ク招テ私語ケルハ明日ノ軍ハ儀ヲ落シズレハ打コミノ合戦ニ  
テ誰先陣ト云フアラジ又馬損メモユニキ大事一方ノ陣ヲカケテ鎌倉殿  
ニモキコ奉リ子孫ノタメ名ヲモ攀ケハヤト思ヒ宇治川ニテモ先陣ヲ志橋  
桁ヲワタリシ佐々木四郎ノ生唾ニ乗テ渡リシカハ直實ニ陣ニサカリ又心

ウカリケレ身獨ノヲナラ子ハ自害スルニ不及又向ノ岸ヨリ馬ヲ逐ク越ツレハ  
九郎殿ト相共ニ院ノ御所ニモ不参旁々本意ヲ失ナリサレハ潜ニ此テヲ  
ハ出テ音ニキユル播磨ノ大道渚ニ下リノ谷ノ城戸口ニ先陣ニ寄セバヤト  
思ヒト云小次郎ハ直家モ存スル所ニ候乎山カ山ノ案内者カテヒシメキ  
候ツルモ音モセヌヨニ奇覺候其上此殿ハ郎等ニ先陣カケサスルヲソシ  
マサズ自一陣ヲカケ玉フベシ此殿ニツレタラシ侍共ノ先陣ツトメテ高名スル  
ハ難有覺候疾々急キ玉トスメテ父子共ニ大手ニ至リ又而城戸口ニ  
付テ父子共ニ名乗レ夜ハ猶深ニ城戸口ヲハ不開ケレハ死命ハ何モ  
同ジナレモ晩闇ニ證人モナク死シタラハ正体ナシト思ヒケレハ明ルヲ逐シト  
待タリシトゾ

音  
書  
堂  
成  
反

師曰齋藤實盛力討死ノ時手柄太郎實盛が弓手ノ方、マワリテ仕トメ  
タルト出セリ都テ打物ヲ持タル侍ニハ弓手ノ方、仕寄リ、利アリト云  
師曰文治元年頼朝義經不快ノ事、ナレリケル梶原景季ヲ以義經  
ノ体ヲ窺ハセヌ、爰ニ十月六日梶原景季京都ヨリ帰り申上ケルハ參向  
伊豫守亭ニ御使ノ由ヲ申ノ処、違例ト称メ對面セズ、兩日ヲ相隔テ又  
今參向時、腸足ハツクヨリカ、リ對面セズ、其体誠ニ以憔悴メ、爰ニ教テ所  
ニテ、是ヲ窺シ侍ベル、初參上ノ時不遂、面謁、一兩日ヲ隔ツ、日不食  
一夜不眠、其身必疲レツ、爰ハ何ケ所モ喘息ノ間、是ヲナシツ、  
必行家、同心ノ用意アリヌト見ヘタリト言上スト云  
師曰文治五年頼朝雪後、鷹場ヲ歴覽ノタメ大庭ノ邊、出玉ヲ黄昏

及ニ天狐、匹出又頼朝矢ヲサシサシ、脱放チ玉フノ時千葉四郎胤信が即  
從、篠山丹三ト云ケル者弓ヲ引、モ口鎧ヲ合セテ頼朝郷ノ右ニ進テ放  
チケル矢頼朝ノ放チ玉フ矢ト同時ニ頼朝ノ矢ハ不中、丹三が矢ハ狐ノ腰  
ニ中レリ頼朝是ヲ知シカ、口ナカラ押カケテ声ヲ立玉、ハ丹三一喘息ノ間、馬  
ヨリ下テ頼朝ノ矢ヲ取替テ狐ニ立テ提テ來トリ、其戈ノ逞シキヲ感メ  
翌日則恪勤ノ御家人ト入玉、リト云

師曰兼久ノ乱、宇治川水ニサテ淵瀬ヲモ不知、寄手川耳、扣テ越行ベキ  
様ナカリシ、卷時其比ハ武藏守ナリケルが太郎時氏ヲ招キ官軍ハキヲツテ  
味方敗北、近シ大將討死ノ期、此時ニ汝速ニ川ヲ渡リテ命ヲ可捨トアリケ  
ル時氏一議、不及宇治川、乘入泰時ツツイテ河ニ入ラシトスルノ処、春日刑部

音前堂成反



三郎貞幸恭時ノ馬ノ口ヲ取テ止メ申セ止マリ不給ニ付テ貞幸申ケル由  
ヲ着ナカラカシ大河ヲ渡リテハ大畧越不得モノトコソハ兼ハレ早ク御着  
北月ヲ解テコソ越サシメ玉ハメト申メ田ノ口ノ下リ立セマイラセ甲ヲ解内ニ奉  
時ノ馬ヲ引マシケル故不得止マリモトトハ貞幸カ謀ユニシト云ベ  
キナリ

師曰建武ノ北畠ノ顯家奥ヨリ上洛ノ時吉良今川ノ義隆赤坂ニテサノ  
戰テ大ニヤスレ株瀨川ノ堤ノ上ニ非人ノ家アルニシテ居タリ敵ノカニサ  
ル間ニ黒田ノ味方ニ加リヌベシト人々申ケレ今川入道只是ニテ明日味方ヲ  
可待トアリケルヲ米倉八郎左エ門子負ナカラ有ケルカ如此ヲコカシキ大將  
ヲハ燒殺ニシカレトテ火ヲ付ケルバカク此アカリニテ黒田ノ味方ニ加ハリトシ

大將ヲカセシ術を理ニ當リト云ベシ

師曰赤松圓心カ子息則祐カ許遣ス帖ヲ書テ是ヲ認メ而等ラ一人乞食  
ノ形ニ仕立彼帖ヲサイテ繩ニナイ竹ノ杖ノ内ニ引込ニテ遣シケリト云ヨキ  
計策ト云ベシ関ヶ原ノ時伊藤丹後守カ斗ニテ木崎弥兵衛ト云侍ヲ  
順礼ノ形ニ出立タセ書帖ヲ編笠ノ緒ニヨリ付関東ノ下向セシメ西國ノ様  
子遠ニ言上セシム此時大権現木崎ヲ召メ直ニ御感書ヲナシ玉レリ  
トハ同時加藤清正カ使関東ノ下ルトテ道ニテ捕ハレケルニ谷崎權兵  
衛ト云者清正ノ帖ヲモトテヨリ入テ無難関東ニ下知セリトテ清正  
彼ニ感書ヲ送ハヌトゾ

師曰平將門已ト同シ將東ノ侍ヲ多ク捕置テケル故ニ打込ノ軍ニ度

書前

度難ヲノカレ利ヲ得タルタメニアリトシ大將ノオト云ベシ武田信玄入道  
セシ時我ニヒトシク各近臣ヲ入道セシメ軍ノ時ハ形ヲカクスノ術トイセリ  
トナリ

師曰武田信玄自ノ像ヲ作テ是ヲワクニ入レテ三遠濃ノ間ニ宿送りニ  
致メ上方ノ可遣由ヲ命メ遣シケル此心ハ三遠濃ノ間武田ノ弓矢ヲラソレ  
其下知ヲ可辨ノ処迄ハ此像ヲ尊シテ送りツベシ或ハ信長ニラソレ或ハ源君ノ  
御下知ニ隨心ノ武田ノ事ヲ知ラカシテ輩ハ此像ヲ棄ツベキト推量メ  
其威風ノ行ハル遠近ヲハカル術トナシ玉ヘリトシ

師曰甲ケノ蓮寺ニ於テ武田信玄ヲ饗應ノ時其席ニシテ俄菊  
亭殿一蓮寺ノ入玉フ既膳ヲ出ス時分ナリケリ其日歌ノ會ノ事ナレバ

信玄寺島南菴ヲ招テ遠光寺雪山和尚ノ参リ是々ノ故事ハ何レノ書ニ有  
ツヤ急ギ書付テ可参トノテ南菴其席ヨリ遠光寺ニ被遣是ハ一蓮  
寺出家ノノナレ高モリノ膳餘分ナクテハ如何ナレバ定リタル相伴衆ヲ  
立セ菊亭ヲモテナシ玉ハニノ奥意ナリシトシ

師曰織田信長未幼少ノ時手習ノタメニ寺ニアカリ玉フテケレモ此手問手  
跡ヲ事トセズ唯近辺ノ小童小冠者ヲ集メ日夜軍ノ手段ヲナシ玉フ  
外ナシ或時信長ヨツカノ代物ヲ得玉フテ例ノ友知ナラソレ左右ニ人カチ  
一方ニ自ラ大將ニソナリ彼ノ代物ヲ半出メ各ニ共ニ引分リテ相々カワ  
シメ事終リテ其内ニスルテ能働ケル子供ニ相ノコル処ノ代物ヲ共ニ  
玉ヘリ是信長十三ノ時ノトシ寺ノ法印見之此人後ニハタハ人ニハ不

信玄傳

可有此志其才亦称羨シツベシ良將ノ器有ト云リトツ

師曰永祿十二年佐々木兼禎宗徒ノ兵ヲヒキイテ其比柴田修理亮  
勝家カ籠ルル処ノ長光寺ノ城ヲ攻ケル寄手ハ猛勢ニ惣構ヲヤスレテ  
誥ノ城ニナレリ然レモ勝家謀ラメテ諸卒ヲ下知シケレバ寄手モ輒  
ク攻落スベキ様モナシ爰ニ其村ノ百姓來テ此城ハ水ノ手少メ過ノワキ  
ヨリ用水入候間是ヲ取切玉トシ告タリケル兼禎大ニ喜テヤカテ人  
數ヲ遣ハメ水ノ手ヲ取切城中是ヨリテケレモ未其ケジメモ見サレバ  
兼禎城ノ様子ヲ可<sup>ト</sup>見タメニ無事ヲツクロイ平井甚助ヲ使シメ城ヲ  
ワタサレシハ無<sup>ク</sup>異儀ノケ可<sup>ト</sup>申旨ヲ云ラケル甚助城中コトハリ入テ柴  
田ニ對面メ此由ヲ申ケレバ何様ニ相談次第ト申ケル甚助立テ用ヲカサ

少シ手水ヲト乞ケレバ兼候トテ半銅ノ水ヲ入二人メカキ出メ椽ノ置タリケリ  
甚助手水ヲツカイテ後小姓立出水ヲ白砂ニステタリ甚助此由ヲ見テ立  
カ<sup>リ</sup>兼禎ニ此旨ヲ告ケレバサテハ相違セリトテ評定取々去程ニ城  
中水キレテ洞魚ノ思ヲナシケレバ柴田明日ハ是非切テ可<sup>ト</sup>出其用意可<sup>ト</sup>仕ト  
觸マ<sup>シ</sup>諸侍ヲ集テ最後ノ酒宴ヲ初メ又而後ニ水ノ有無ヲ尋ケレバ  
二石入ノカメニツ残クツト云サレバ是ハカキ出ヨトテ廣椽ニスハサセ此間ノ  
渴ヲヤムベシトテ諸卒ニ吞セ其後長刀ノ石突ヲ以<sup>テ</sup>自此カメヲタ<sup>キ</sup>破リテ捨ケ  
リ夜モ明方ニナレバ惣門ヲ開キ切テ出ケレバ佐々木加兵一支モ不支急ク敗軍  
シケル追首ノ印ハ百余ニ及ベリ是ヲ岐阜奉リ猶長光寺ニ在城ス是ヨリ  
メ勝家ヲ壺割柴田ト号セリ依<sup>テ</sup>信長感書ヲ玉ハリ三萬貫ノ加恩アリシ

トソ

師曰竹中半兵衛齋藤龍興奉公メ稻葉山ニアリシトキ半兵衛ト同  
クツカレタル者ノ有シニ半兵衛ハ策鷹ノ小ヲクレ相手ニハコノリヲクレレ  
ケルカ竹中ニ共ニ入ル小ヲ取返メ是ヲ合手ニ共ニコノリヲ半兵衛ニクレ又  
此事竹中甚イキドツリ岐阜山ヲ立出又ベキ思案出来メ同志ノ侍十八人  
ヲカタテイ番ツツラニ各具足ヲ入サセ番ニアカリ内ニ入テ切テマリ其俣立  
出セリ此時一人竹中ニ切テカカリシヲ半兵衛ノ刀ヲ抜テ切トテ刀ヲナシニ  
切込ニ向テ切テ柄ニテ受ケトル其刀ニウタレテ此方ノ刀又ケテ向テ仕留タリ  
幼少ヨリ劍術ヲ習シニ此時初メテ出合タル迄トハ半兵衛十九歳ノ時ノ  
事ニ若輩ノ間ハ人々皆鼻タラシト朝弄シケルカ此時自チ鼻ヲカミテ今

近ノ鼻ハ髪ニカムベキタメト云リトハ竹中一生ノ間常ニ珠教ヲツヅクリ美  
濃ノ園ニハタシモナキト斗ク云リトハ此半兵衛元ハ赤坂ノアカ子ヤノ子ニ  
龍興ヲ立出シタルニハ父モアリキ至テ有徳ノモノニシトシ

師曰六山梅雪ハ駿河江尻ニ曾根内匠ト番手ニ居 源君ハ内通申上ケレ  
氏梅雪妻子甲府ニ在テ月拂カタリ殊ニ其地勝頼モ虎山ヲ疑思ワレケルハ虎山  
ヒソカニ 源君ニ御内通ヲ申上テ返志ヲ被仕トアル使節ノ來ル忽ニ誅メ其  
書牒并其頭ヲ勝頼ニ見セケル勝頼此謀ニ偽ワラレ虎山ヲ疑心ノヤハラキケルハ無  
子細妻子ヲ引取ケルトソ

師曰相公ニ増ノ戦ニ浅利カ方ノ檢使ハ曾根内匠ナクケルニ浅利討死スト  
云ニ氏曾根カタク下知メ持ヨクケルニ是内匠日比ノ戦切アリシヲ以士卒ノ心ヲ能取リ

静メタリト云ベシ

師曰馬場義濃守鹿角ノ曹ナリシカ曹ヲフツテ下ヲ見ケルテ以城ノ鉄炮アカリテ一ツモ味方ニ中ヲカリシト云長篠ノ戦ニ大久保七郎右エ門正樂寺前ニテ小菅廣瀬トセリ合ニ鉄炮ノナル度ニ大久保足本ヲ見ケル故ニ鉄炮コニテ不中ト云中山勘解由大坂久ノ御陣ニ鳴野ノ堤ヲ二人連ルテ通ルヲ城ヨリ鉄炮ノ甚シク來ルトテ一人ノ者乗リサカリケレハ中山申ケルハ如此時分ハ乗サカテナルモノニ内ヨリノ鉄炮能來ルト城ノ方ニ見スレバ重テ通ラレサルモノト云ヘリト云中山久ノ御陣ニ秀忠公ノ御使番ヲ勤メタリ又太田善太夫秀忠公鳴野御順檢ノ供奉ヲ致シケルニ既近ノ若キ衆ノ袖ニ鉄炮ノトマル斗ノ一ナリシヲ各アツク爰ニ指ヲサシ玉ノ落ル処ヲ云ケレバ太田云指サシヲ

不致モノニ弥鉄炮キヒシキ者ト戒メケル太田モ公ノ御使番ノ者ナリシ小田原笹藁ノ仕寄ノ時寄手多ク手負死入り源君櫓ヨリ御覽有テ不調法ナル致シ様ナリト叱シ玉ア処ニ稲垣平右エ門木蔭ノ身ヲカクシソウト這テ出テ仕寄ヲ付テ見セケル稲垣既如此ノ上各以此作法ヲ學ヒケレハソレヨリ手負モナカリシト云大坂ノ役ニ大権現城下ノ堤迄出御有テ城ノ体ヲ上覽アリケルニ殊ノ外内ヨリ鉄炮ヲキカケレハ上ニアカリテ見ル者ノナカリシニ如此ニルモノト仰ホト有テ急ニ高ニハアカリ玉フテ静ニ四方ヲ一覽マシク則引込玉フト此時大久保彦左エ門尉モ御供ヲ致セリ何レモアトニカシヨリ居ヌル処ニ鉄炮來テ玉ノ落ケルニ供奉ノ衆玉ヲヒロイケレハ彦左エ門叱メヒロハセサリシト云岩付ニテ鳥井彦右エ門下知メ玉ヲヒロハセケル故ニ内ノ鉄炮アカリテ不中

音前堂藏版

音前堂藏版

ト云ルコトモ有リ大坂ノ役ニ池田ノ家ノ北門久大夫ト云者伯樂淵ノ辺ノ唯一  
人小舟ニ乗テ物見ニ出タルヲ城ノ内ヨリ鉄炮ヲチカクルト甚シ其内ニ潮  
ノ干落テ舟ハ居着ヌ可引様モナクナリ又城ヨリ鉄炮ハツヨリ來リケル故ニ  
身ヲカハメテ居懸ニ鉄炮玉ノナナリ有シヲ城ヨリチ度毎ニ玉ヲ舟ノ前ナ  
ル水ニ投ケケル城中ヨリ見付玉ヲアケテチケル故ニ後ニハ心易ク居テ潮満テ  
引取ヌト云リ賢キヤト云ヒシ

師曰天正八年ニ極々鼻隈ノ城落又此花隈ハ元荒木村重カ取立テ城  
代トメ野口共兵衛ヲ入置又大坂門跡ノ西國ノ宗門等兵糧ヲ入ルノ  
時川口ニ於テ防戦アリテ野口ハ討死ス其跡ニ荒木志平守在城セシヲ  
雜賀孫市攻取テ三年セテリ此比池田ハ勝以在城ニ兵庫ハ勝以ノ

取立テ息紀伊守其比ハ庄九郎ト号メ在城ニ兵庫ヨリ草ヲ刈ニ出セルヲ  
花隈ヨリ付テ伏ヲ置ケレバ掠合セテ大ニ戦ヘリ此時庄九郎大ニ走リ廻リテ  
下知ラシ七月炎天ノ時今諸軍息切ケルヲ汗拭テ持セケルカ是ニ水ヲシメシ  
テ人々ニシメ當座ノ渴ヲ救ヘリ其間ニ伊木豊後森寺清兵衛アトノ花  
隈ニ押ヨセテ城ヲトレリト云

師曰信長ノ時矢部善七淡路島ニ在シカ信長生害ノ後ニ仙石權兵衛尉未  
小身ナリシヲ淡路島ヲ奪ヨリ賜ハリ又仙石申ケルハ無人ニテ如何アルベキ由ヲ  
申上ケレバ秀吉是コソ易キ手立ノ有リ汝彼地ニ至リ地侍共觸テ手柄次  
第恩賞ヲ可施行ノ由ヲ申メ彼等ニ城ヲ攻ムベシト教ヘ玉ヘリ仙石此旨ニ任  
セテ先ニ使ヲ立テ觸ケレバ房ノ侍共悉ク起リ矢部ヲ取カコメリ無ク爲方

音前  
三  
反

シテ城ヲ明ケテ渡セリトゾ。

師曰天正五年閏七月長尾謙信越中ニ働シヨリ能ク至リ長九郎左  
工門重連温井三宅カクメニ七尾ニ於テ害セラル此時長重連加勢連龍  
其比ハ恩厚寺ト号メ出家ナリケルヲ以信長ハ助力ノ義ヲ頼申ノ使トス  
其アトニ能ク悉ク謙信ノ幕下ニ属シ又連龍七月下旬ニ江ノ比安土至  
テ菅屋九右工門ヲ以申上ルニ付テ柴田勝家佐久間玄番丹羽長秀長谷川  
藤五郎前田利家木下藤吉龍川一益氏家ト全徳山等都合四萬斗ニテ同  
晦日ニ於テ八月五日加勢ノ内手取川ヲ越テ水島ニ陣取長尾謙信ハ八月  
朔日ニ能ク引拂テ加勢ニ着ス長カ一類ノ頸教セツラ倉部ト柏野トノ  
間ニ濱ニ札ヲ書テ立テ竿結ワタシテ掛並ニ松任ノ城主蒸木右門大夫ト

無事ヲ遂ケ信長勢來ルト聞テ松任ノ城ニ於テ軍ノ評議有テ明日ハ必  
定合戦トアリ又既七尾落城メ謙信是迄發向ノ上ハ是ニテ合戦不入ト  
ナレバ早々一ツ引入ニ究リ又依テ信長勢色ニキ敗軍ノ体ニナレク連龍申ケ  
ルハ某モ此段心元ナク存ヒソカニ某家人ヲ遣シ見セ候ハセツノ首ノ名字ハ各  
親兄弟ノ名ニメ面体各別ニ見候上方勢下向其カクレナキニ付テ謀ヲ以  
名モナキ首ヲ長家ノ頸ニ致候ヤト存ズル今謙信松任ニ在城ハ能クシテ  
オスレ此方ノ後詰ヲ妨クベキタメニコソト無余儀申ケレハ惣勢是ヲ聞テ  
各色ヲナラシ又其夜成ノ刻連龍ヒソカニ柴田木下兩將ノ陣ニ至リ先刻  
申上ル処ハ味方惣敗軍ノ色ヲ見テノコソハト偽テ申上又實ハ私ニ  
親兄弟ノ頸其マキト無之ト申ニ付テ弥是ニテノ戰無詮トテ其夜

青前記

成ノ刻ニ川ヲ越大方アジクニテ引拂フ連龍是非吊ヒ合戦ト有ケレモ  
各兼引ナクメ越前北ノ庄迄引取リトシ是連龍信長ノ命ニ因テ還俗メ  
九郎左エ門連龍ト号ス後ニ怒菴ト云ヘリ

師曰永祿十三年駿及花澤ノ城ヲ武田信玄攻之、時落合治部討死  
シケル其頸ヲ敵ヨリ取シト致ス并左平次丸股ヲノケトスニ付入乱レテ  
セリ合ノ有ニ時信玄旗本ノ高キ処ヨリ是ヲ見玉ヒ旗本ノ物掛ノヤウニ  
一同ニ関ノ声ヲ揚ケル是故ニ城ノ兵皆内ニ入テテサトシ  
師曰大権現武田勝頼ト相對メイロフニ御馬ヲウツサレケル時日既暮テ細  
雨頻ニアトニ勝頼が寄來ル沙汰アリテ諸手色メキケルヲ榊原小平太如此  
時分ハノキカチニ致メ可然トフレケルニ因テクワクワクニ前後マキレケル此由

牧野半右門御旗本ニ參申上ケレバ大久保七郎右エ門下知メ大抵灯ヲシテ  
近高クア知サセケル此印ヲ見テ幕下異議ナク騷動セサルヲ知ケルニヤ自  
然ニ諸率ナリヲシツメテリトシ武田ノ老臣板垣信形落馬ノ時陣中サソ  
キケルヲ太鼓ヲ三度ウタセテケレバ則ニシツメテリトアリ上杉謙信陣中サ  
ソキケルニ関テ發メ其機ヲ改メシアリ

師曰羽柴秀吉毛利家ト和睦メ後ニ西國ノ米ヲ悉ク高直ニカワセテ  
此方ニカイトレク高直故ニ城米迄ヲ出メ是ヲ賣テケル此時隆景手前  
ノ兵糧ナリ堅ク割メ賣セ共ケル而其手毛利ト事キレニナルベカリシ  
ヲ毛利家兵糧ナカリケレバ無是非秀吉ノ命ニ從イケリトシ  
師曰毛利輝元播磨ニテ戦ヒテ負引取時敵忽ニ付來テ危カリケルニ

音前  
武  
反



道邊に社ノ有ケルニ立寄テ社人ヲ頼ミ其道節何方ノ退テ可然ト云フ  
ヲ聞テアケテトセケル社人聞テアケテ此道ヲ落テ宜カリヌト云ケレバカ  
ニコモリヲ申メ其方ト志ヌ由ニテ別道ヲ退ク追カクル敵件ノ社人ヲ以先  
退ク人数ノ方角ヲ尋ケレバシカクノ由ヲ云ケル故其教ニ任セテ追慕ケルヲ  
以弥遠カカルトカ

師曰美濃齋藤が侍長谷川甚兵衛処ノ取合ニ石臼ヲ取出メ道ニ置  
キ敵ノ引ク時是ニケツマカセテ利ヲ得タリト云ヒリ森三左門草ノ先ヲ  
ムスビ合セテ置テ敵ノ引取時ノサ、ワリト致セルモ右ト何レモ時ニ取テ  
ノ才知ト云ベキ

師曰肥後ニミフ子ト云ルアリ是ニカイノ宗運ト云モノ居城致シタラ

島津方ヨリ攻レ不<sub>レ</sub>落ケレバ島津ミフ子ノ前花ノ山ト云ニ付ケ城ヲ  
筑キ人数少ク入置テ薩及ミ引入又俗ニ云目ノ上ノコスノ如シバ小勢  
テハアリ無<sub>レ</sub>子細可<sub>レ</sub>攻取ト宗運が侍分ノ者各評議シケレト宗運  
不<sub>レ</sub>聞入<sub>レ</sub>差置又カリケル処ニ宗運病<sub>レ</sub>ヲカサレ今ハハカナク成ヌベケレバ子  
孫ヲ集メ遺<sub>レ</sub>戒ヲ爲ス其第一ニモ必<sub>レ</sub>手ヲサスベカト云テケル而<sub>レ</sub>宗運子  
ノ代ニ成テ家中ノ侍云合セテヤカテ花ノ山ノ城ヲ攻落シケリ此事薩及  
ニキコヘケレバ島津大<sub>ニ</sub>怒<sub>リ</sub>兵ヲ出メミフ子ヲ一時ニ攻ヤスレリ此時カイ  
ノ宗運が一族悉断絶セシト

師曰越前ノ朝倉宗滴越中ト示シ合セテ加<sub>レ</sub>小松ノキハ三堂山近傍ク  
ノ時明日ハ手取川ヲ越テ金澤ノ働トアリシ時越中勢ト加賀衆ト



可被仰付由ト所ノ名主ニフレマワリ其翌日不干通ルヲ抑フル者ナカリ  
シトム

師曰齋藤道三討死ノ日ノ次左エ門道三ヲ組留テケルヲ玉置源太  
押寄セテ無是非道三ノ頭ヲ賜ル此時ノ次左エ門道三ノ鼻ニ食  
付テ鼻ノ先ヲ喰切テ歸リ又其日戰切ノ論有テ道三ノ頭ハ玉置カ持  
テ出ケルハ次左エ門申ケルハ此度ノ御合戰道三ノ討死ニ死リ玉ニ必竟  
御父子ノ間ノ軍ナレハイキキトモイラセバ御命ハ別条アルマシキト存候テ  
イキキトリタルハ彼來テ御頭ヲ玉ニ付テ不得止致セリトテ喰切タル鼻  
ヲ取出セリ玉置申ハ彼カ申通り生捕マイラセバ別条ハ不可有ト云ニ生  
マイラセテハ後ノ腹心ノ病タルモ父ヲイキキトリモイラシニ何条御生害ノ

可有ナル乎ニ我等カ殺シ奉ラシハ難有ルマシキト存メ如此仕タリト云ケリ  
トハ或云組留メタル者ハ杉先ナリト云ヘリ

師曰天正十二年八月河内國天野山ニテ佐久間備前其比ハ久右エ門ト云テ  
根來ノ奥野大藏ト云コトニツチヤ等ヲ引連レエホシ方ノ三人衆中村式部  
少トセリ合ノ時敵味方人衆ヲ立テカイモテ坂ト云処ニコトニツチヤ居タリ  
エホシ方ヨリ杉原三平江加次右エ門ト云者先ニアリ間ニ十間斗ニテ  
コトニツチヤ少シ高処ニ上テ名乗カケ唯今カハリ可申条引取申ベカス  
ト云中々引間敷ト両方申合ス江加次ハ父ヲセ鉄之助ト云者ヲ師ニメ鉄  
炮ヲ習覺ケルカコトニツチヤヲ可キトテ鉄炮ヲキアヤメタル彼カ左ノ肩  
先ニアタリ高キ処ヨリキタラシ此方ヨリマイツタト申メカルコトニツチヤ

書前  
後

立物ハ五畿内紀國ニカクナキ鯖ノ尾ヲ黒ク塗ルニ其終其曹ヲ内者  
ニキセ奉ノコトツヤ居候処ハ上カタリ備ハ只今テノ鉄炮不中ト思ヒ三平  
次右門担元ノ内ニコトツヤソヨリ右ニテシノ谷合アル処ハ立退三町斗  
退テ又道ハカレトム功者ナル致シ様ナリトテ其比五畿内ニ沙汰アリシ  
トシ

師曰天正十五年九月退治ノ時豊前ノ岩石ノ城ニ熊谷越中ト云者人  
數多ク楯籠先手ノ大將ハ堀左衛門督也岩石ヨキ城ナレバ攻損メハ  
如何ナリトテ蒲生氏郷ヲ此城ニ押ニトアツテ秀吉卿ハ秋月ノ馬ヲヨセ  
テ此時氏郷岩石ノ体委細見届キタメニ任候ノ侍吉田兵次周防  
長丞ト兩人ヲ遣スニ人行テ城ノ体并ニ麓ノ様子ヲ見廻ルニ人モナリ

引拂リ食ナドタベ先跡有ニ飯粒大方乾タリ如此ノ通ヲ見届テ帰りヌ  
其次ニ布施次郎右門土田久々二人ヲ遣スノ処二人帰りテ申処モ別見  
トカル処ナシ右ノ飯粒ヨリ外イツ退タト云印モ無之ト云其アトニ蒲生  
四郎兵衛ニ見テ帰レトテ又任候ニ命ス四郎兵衛見テ帰り岩石ノ  
麓ノ者ハ十日以前ニ退タリト云其子細ハトアリケレハ十日以前ニ雨降タ  
リ其後ハ不降道々ニ足跡無シ雨後込居タラニハ足跡可有ト云ケレ  
ハ見処ヲ見ツト褒美アリケリトム  
師曰佐々成政雪中ニサテ越テ致メケル時石黒ト云者腰ニ鈴ヲ付テ  
供致セリ佐々ハ乗輿ニ乗リ四方ヲツクマレタル故ニ誰ノ供ニツケルモ知レ  
カリケルニ石黒乗物ノソバヲ不離テ此音ニテ知レリトム

師曰昔新田義貞ノ勢江初坂本ヨリ丹波國ノ行ニ京ハ敵方尊氏ノ勢充滿メ難通トテ或ハ宇治瀬田ヲ入テ八幡山崎ニ出ルモアリ八瀬小原ヲ廻ルモアリシニ額田ト云者ハ白晝ニ敵ノ真中ノ京ヲ通りテ丹波ノ行シニ尊氏カ兵思ヨラサルヲナレバ無子細通リテケリトハ近クハ横田甚五郎遠及高天神ヲ退シ時ニ足ニ踏後ヲ致セリトテ城外ニ居テ事シ必モリテ寄手ノ方ノ通リケレバ皆人ヲ負ノ退ケ味方ノ心得テノケテ通シケリトハ庚子ノ後ニ立花江初大津ノ城ヲ下城セシメタル処ノ上方一片ニ敗軍ノ由聞ケレバ吊ヒ合戦ヲ可仕トテ関ケ原ノ出ル由ニテ旗ヲ瀬田ノ方ニ立サセ引違ヘテ上方ノ退キシ是ハ立花カ老臣十時撰津守後ノ入道メ撰齋ト号センカ致セシ事トシ

師曰源君未元康公ト申テイラセシ十六歳ノ御時弘治三年丁巳四月十日大高ノ兵糧ヲ入玉リ大高ト云今川義元尾濃ノ出張ノ時此城ヲ根城トシ有クメ兵糧ヲ入レ置クニ鷲津ノ飯尾近江守丸根ノ佐久間大學在城メ若大高ノ兵糧入ヲアバ相高次等ノ寺部梅カ坪廣瀬ニケルヨリカケ付丹下中島ノ兩城ヨリ後詰ト有ケルニ源君御思慮ヲメムラサレ寺部梅津ノ取寄放火セリ合アリ依テ鷲津丸根ヨリ後詰有ケル其隙ニ大高ノ思ノ兵糧ヲ入玉リ此時大高ノ城ハ鷲殿長勿居城セリト云キコシ

師曰佐々陸奥守肥後ヲ領スルノ時肥後ノ地侍悉ク一揆ヲ起シ山鹿ニ有勤入道在城ス山鹿ノ近所ニ付城ヲコシテ佐々カ家臣三田村庄

諸將  
三田村庄

左工門ト云者ヲ入置又此城、安國寺大將トメ毛利家ヨリ兵糧ヲ入ケルニ  
ウチノユカト云処ヨリ人教ヲ出メ兵糧ヲ入サセ依<sub>レ</sub>度々入ソコナケルヲ  
立花詳ニ勘弁シタルニ毛利鍋島カ兵糧入ハ兵士ヲ先ニ立テ後、兵糧  
ヲ置タル故、敵アト、付タル時、可<sub>レ</sub>拂<sub>レ</sub>様ナカリシ依<sub>レ</sub>立花兵士ト兵糧持ト  
一人交セ程、引包ニテ内、入ケル敵出テ支、ケレ無子細入スマセリ立花  
自身ムクカスヲカメトリテ大ニ戦テ鎗ノチアリ又天野源右門其比ハ  
安田作兵衛ト号メ是又其時ノ傷キアリ差物白<sub>ニ</sub>ズルナリキ此時ハ  
立花ニ偏メ居タリシト云立花此傷ノ一注進者テ則秀吉ヨリ今度有勳  
付城、兵糧差<sub>レ</sub>候刻、遂ニ戦<sub>テ</sub>敵教多討取之由感書ヲ賜ハレリ世ニ山  
鹿ノ兵糧入ト此事ニ山鹿入タルニアラス山鹿ハ敵城ニ此付城、兵糧ヲ入ル

ルトテノ傷トゾ

師曰立花山鹿ノ付城、兵糧ヲ入テカル処ヲ一揆共道ヲ取切テ伏ヲ置ケル  
別道ヲ可<sub>レ</sub>引ヤ本道ヨリ可<sub>レ</sub>通ヤト評議アリケルニ立花子細ナク本道ヲ  
通リ又其道筋ホリキリヲ致シ待伏ヲ置テ別ハ可<sub>レ</sub>付ノ体ナリシニ立花是  
ニ不構<sub>ハ</sub>其際ノ取出ニ揆ノ菴<sub>ニ</sub>ルヲ押寄テ攻ケル城落ケル其人質ヲ先  
ニ立テ道々ノ端城ヲ攻ケルハ九ヶ所迄落城ス勇ト云オト云誠ニ九ヶ所迄  
物ト秀吉彼カ星野ヲ討取シ時書ヲ以黒田宮本安國寺ニ命セシシモ  
コトナリト覺ユ

師曰天正十八年小田原城攻ノ時酒匂ノ方アシユ川口ヲ 源君攻寄セテ  
此サ、ムルワノ宿城ノウラハ皆小笹教ニ松平周防守ト牧野右馬允爰

ヲ請取テ相益ノ鐘ヲ置キ此音次第ニ乗入ノ約束ニ固防寺持只場  
ヨシニ牧野が持只堀廣ク底深メ乗入ヲモイカバト云内ニ井伊兵部直政  
ニ此口ヲ命セラル直政ハ固防寺ト兄弟分カシバ助カノタメトキヨシ直政  
カカイルニ近藤石見守ナリケルガヒソカニ夜道ヲコシテ橋ヲカケテ此郭ヲ  
乗取ル子息登之ウヲ一番乗ニ致メ直政サトルヲ乗取此時兵部侍  
濱川傳藏後ニ長野民部ト云シ者小姓トテ一番乗ヲ逐ケ頭ヲ取  
レリ何モ討死ノ頭ナレ則秀吉卿ノ奉テ實見ニル 源君小田原ノ  
役ニニツノ頭ト云ハタル此時ノ事ニ内ニ又一重カラ堀有テ味方ノ歴々討  
死セリ牧野が内稻垣平治門五六ナ斗リ召連レ直政ノ勢ノツキ止井ノ  
進今少シ待付ラレヨ御旗本ヨリ加勢ノ可ト勢ヲ付ル此堀ニ橋ヲ

カケラレ可然ト云何氏勅命ナシト直政被申左アバトテ仕寄ノ場ニ船板ノ  
有シヲ取寄セ是ヲ橋ニワタス堀ノ幅二三間アル底ニ至テハ後ニ故ニ此  
板ニテ橋ノ心ニ成又先此堀ノ水ヲ切落セト云付ル橋ノイサメ未埒アカル  
又水ヲ切落セトハ各申ケルハ橋ヲバ只今旗本ヨリ人來テ可渡トテ鉄ヲ  
取寄セニ間斗切コリタル野ヲ悉ク海ノ方へ切流ス水落ケル往來心  
易クナリテケリ直政大ニ稻垣加作畧ヲ感シ今日大勢ノ命御辺ノタメ  
タステラレ又ト云リト此堀ノ水引ハ 源君初メヨリ巡檢マシクテ一日一夜  
宛番代ニ切落セト被命ケレモ今少シナリテ人々急テケリ稻垣下知メ  
切ラトス時ニ各城ノ方ヲ前ニメ鉄ヲツカイケル如此処ニテハ城ヲ後口メ  
堀ニ土ヲ切落スモノト表ケリト此堀ノ口ニテ城中ヨリ出テ戦ノ有ニハ

アラス関東ノ諸士進々小田原へ入リトスルヲ処々ニテ待テセシケリト云  
師曰高天神ニテ出田信玄内藤トアイシラハセラレシハ小笠原か内ノ勇士  
渡辺金太夫中山是非之夕ナド世ニ其比カクニナキ一騎合ノ働見事ナル  
者トキヨケル彼等が振リヲ見玉ワシトノフニ内藤刈田ヲ致シタル時城中  
ヨリカツクトヨバワリテ鎗ヲサシアケテ突テ出タルヲ内藤見切テ軍ハ  
味方ノ勝トテ則クワカリニカリ小笠原ヲ押ツメタリ此見切ハ彼等  
ウハヤリニナリテ出タル兵士各ウハモリタルヲ見切テ味方ノ勝ト突メタリ  
ト見ヘリト云

師曰真田退治ノタメニ源君九子進兵ラスメ玉ヒ先袞真田ヲ攻ケル  
時味方利ナリ方々ヨリ兵ヲ出メ多クノ誤リ又ベケレハ如何メカ可然ト城  
和泉守ニ尋テケル物メ六ヶ敷敵ニ逢カ味方不利ナラシ時ハ對陣セカレバ引  
カレハルモノト聞キ傳ヘタリト云ヘリ依テ各ヒクト對陣ニ突マリテ数日ヲ  
ヲクシケレバ味方大勝ヲハ不ク失ケリト云

師曰出田信玄村上義清ト上田原ニテ合戦ノ時真田か手立ニ因テ村上か  
人衆ヲ多ク殺タルヲ遺憾ニテ真田ト無ニ一戦ト思ヒカケタリ真田モ  
是非先手ヲト望ミケレモ信玄右ノ脇備ニ致サレタリ上田原ハ一日ニ五度  
ノ合戦ナリキ

師曰小田原陣ニ源君ノ御本陣ヲ大久保次右エ門高木至水ニ命セラ  
レテ公ハ毎朝ヲ御巡檢ニ具跡ニテ御本陣ノ小屋出來シ又城ノ方ヲ  
アツク後ヲ薄クカケケルヲ御覽有テ仰エト有ケルハ城ハ小口ヨリテ

音  
三  
成  
反



敵モ可出ナレ掘越ハ不<sub>レ</sub>出モノ<sub>レ</sub>故<sub>レ</sub>後口ヲ厚クカクル<sub>レ</sub>本陣ノ法<sub>レ</sub>此制不  
一<sub>レ</sub>直トテ大久保高木<sub>ニ</sub>教<sub>レ</sub>玉<sub>リ</sub>トシ

師曰小田原ノ時秀吉卿三島<sub>ニ</sub>陣<sub>ラ</sub>ス玉<sub>ヲ</sub>時堀尾帶刀山中ノ出丸ヲ兼取  
可申由ヲ望<sub>ミ</sub>ケル<sub>ニ</sub>秀吉更<sub>ニ</sub>同心ナカリシヲ堀尾是非ト申上テ立又是ハ  
出丸ハ取タリ<sub>ト</sub>直<sub>ニ</sub>本城ヲノラズメカ<sub>ハ</sub>難カルベキト見切テ<sub>レ</sub>故<sub>ニ</sub>堀尾<sub>ニ</sub>ユル<sub>シ</sub>  
玉<sub>ハ</sub>サリシ<sub>ト</sub>若<sub>シ</sub>許<sub>シ</sub>玉<sub>ヲ</sub>テ<sub>レ</sub>不<sub>レ</sub>叶<sub>ハ</sub>見切ノ違<sub>ハ</sub>ニ<sub>レ</sub>故<sub>ナ</sub>リ<sub>ト</sub>イ<sub>ヤ</sub>

師曰柴田勝家ト豊臣秀吉鉾橋ノ時<sub>ニ</sub>毛受<sub>ニ</sub>庄助<sub>コ</sub>イウケテ<sub>ニ</sub>度目ノ  
使<sub>ニ</sub>宝寺<sub>ノ</sub>行ケル<sub>レ</sub>此心ハ秀吉連々ノ心入心得カタケ<sub>レ</sub>出合テ押並<sub>ハ</sub>差  
違<sub>ハ</sub>テ<sub>レ</sub>可<sub>ハ</sub>死<sub>ス</sub>ト思設テ<sub>レ</sub>ノ<sub>ト</sub>ム<sub>レ</sub>而<sub>モ</sub>毛受<sub>ニ</sub>宝寺<sub>ニ</sub>至<sub>リ</sub>ケ<sub>レ</sub>ハ秀吉ヤカテ心得  
テ彼<sub>モ</sub>毛受<sub>心</sub>早ク<sub>ス</sub>ケ<sub>レ</sub>ハ勇士ナ<sub>レ</sub>バ此度ノ使節心持アル<sub>レ</sub>トテ毛受<sub>テ</sub>

請待アツ<sub>テ</sub>毛受<sub>カ</sub>來ル<sub>ラ</sub>寢<sub>ハ</sub>セ秀吉脇指ノ刀モ差<sub>ミ</sub>玉<sub>ハ</sub>不<sub>レ</sub>色代<sub>ニ</sub>テ<sub>レ</sub>不<sub>レ</sub>出<sub>テ</sub>  
出テ遠方此度ノ使節不<sub>レ</sub>淺ト<sub>テ</sub>則<sub>モ</sub>受<sub>カ</sub>チ<sub>ヲ</sub>取<sub>リ</sub>無限念比<sub>ニ</sub>テ<sub>レ</sub>則<sub>モ</sub>連立<sub>立</sub>奥  
ノ席<sub>ニ</sub>請<sub>シ</sub>先勝家ノ安否<sub>ヲ</sub>并<sub>ニ</sub>今度<sub>ノ</sub>ヲモ<sub>ハ</sub>ク取<sub>テ</sub>語<sub>リ</sub>則<sub>モ</sub>料理<sub>ヲ</sub>  
出<sub>シ</sub>玉<sub>ヒ</sub>又<sub>モ</sub>毛受<sub>思</sub>設タル<sub>ヲ</sub>ナ<sub>レ</sub>不<sub>レ</sub>意<sub>ニ</sub>傍<sub>ニ</sub>引<sub>ソ</sub>イ<sub>サ</sub>ク<sub>ノ</sub>相情<sub>ニ</sub>依<sub>テ</sub>先  
其礼謝<sub>ニ</sub>及<sub>ビ</sub>ツ<sub>ハ</sub>イ<sub>テ</sub>秀吉近付玉<sub>ヲ</sub>テ待<sub>テ</sub>具<sub>後</sub>ハ更<sub>ニ</sub>近付<sub>ク</sub>ナ<sub>カ</sub>  
リ<sub>シ</sub>故<sub>ニ</sub>毛受<sub>失</sub>本意<sub>ヲ</sub>歸<sub>リ</sub>シ<sub>ト</sub>此説<sub>不</sub>分明<sub>ト</sub>云<sub>ハ</sub>其<sub>才</sub>用<sub>ハ</sub>斯<sub>コ</sub>ソ  
ト思<sub>ハ</sub>リ

師曰関白秀次生害ノ事<sub>ニ</sub>関東<sub>ニ</sub>関<sub>ケ</sub>レ<sub>バ</sub>本多佐渡守正純<sub>カ</sub>分別  
ニ<sub>テ</sub>先<sub>ツ</sub>御先<sub>ハ</sub>人<sub>ヲ</sub>遣<sub>シ</sub>宿<sub>々</sub>ニ<sub>宿</sub>札<sub>ヲ</sub>ウ<sub>タ</sub>セ<sub>テ</sub>京<sub>大津</sub>伏見<sub>ニ</sub>コ<sub>ル</sub>  
処<sub>ナ</sub>リ<sub>御</sub>家人<sub>ノ</sub>名<sub>ヲ</sub>記<sub>メ</sub>宿<sub>々</sub>ニ<sub>札</sub>ヲ<sub>サ</sub>テ<sub>ケ</sub>ル<sub>家</sub>康<sub>ノ</sub>軍<sub>勢</sub>何<sub>レ</sub>程<sub>ノ</sub>

昔  
聞  
成  
文

限リモナク上京是併秀次追討ノタメナリトキニケレバ秀吉卿大感  
悦アリケル其内ニ無子細秀次誅伏ニ及ケレバ道々ヨリ各引カヘシ又トツ  
師曰堀左エ門督秀政越前ヲ賜ハリ北ノ庄ノ城思ノマニヨシク諸侍ヲ  
城ノ大手ノ橋ノ前ニ呼出テ柿惟子ニカキウチヲ以出尾モクリトテ此城ノノ隨  
分精ヲ出メイタラヌクモナク用意ニ城中ノ可ク物ハ青木葉干魚海藻一色  
トメ残ル知ナシト思フニ去各ハ十ヶ國ノ人ナレバソノ見聞思入モ可  
省若不足ノ物ノアラシニハ遠慮ナク被申ヨト有ケレバ未堅ヨリ一人進出申  
ケルハ此城ニ何事モ残ル知ハ不有ニ三ヶ國ヲ領スル大名ヲ後ニ持是トス  
スレニナサレ使節ノ往來モナケレバ必竟不<sub>レ</sub>可<sub>レ</sub>然<sub>レ</sub>ト諫ム秀政聞テ噫此  
諫言至<sub>レ</sub>リ尺<sub>レ</sub>セリ然<sub>レ</sub>ト公儀別条ナキ上何程スレ<sub>レ</sub>ニイタスト云ニ

利家モ何トモ可<sub>レ</sub>被仕様ナシ若公儀ニ事出來テハ百萬石ク<sub>レ</sub>レバ加賀  
ノ先手ヲ致スベシト速ニ使<sub>レ</sub>リ立利家ニ百萬石モク<sub>レ</sub>テ先手ヲ致セタ  
カ<sub>レ</sub>然<sub>レ</sub>バ天下ヲ利家ニモタセ我百萬石トリテ居バ其上ノ分別ハ運次  
算ト<sub>レ</sub>思<sub>レ</sub>トテ笑テケリトツアクテ元才深ク有<sub>レ</sub>トシヤ  
師曰賤ヶ嶽ノ軍ニ中ニキリ并賤ヶ嶽ヨリ堀秀政が陣ニキリニ加勢  
助カ<sub>レ</sub>ヲ申來<sub>レ</sub>リ堀秀政既兵ヲ出サ<sub>レ</sub>トセシテ堀七郎兵衛ト云者押  
テ申ケルハ勝家が柳が瀬ノ陣ヨリ玄蕃が方ニ使切々往來ス是ハ中入ヲ  
早く引取<sub>レ</sub>トノ<sub>レ</sub>カト思フ<sub>レ</sub>若<sub>レ</sub>中入ヲ引<sub>レ</sub>トラバ玄蕃本ノ道ヲバカ<sub>レ</sub>ルバカラ  
不<sub>レ</sub>中ニキリヲ突<sub>レ</sub>接<sub>レ</sub>シ然<sub>レ</sub>バ手前ニテ一戦ナクテ不<sub>レ</sub>叶<sub>レ</sub>ノ場<sub>レ</sub>又玄蕃引  
<sub>レ</sub>ナラズハ勝家必<sub>レ</sub>中ニキリノ押ヨセテ合戦ヲ初ム<sub>レ</sub>是<sub>レ</sub>兩様ノ内不可

昔蘭書載反

違只兵ヲ不分其節ヲ待チ玉ト云テケルニ云者モ不引勝家モ不出ケル  
ハ柴田が運送ニ尽タリト云リシが果メ其口ヤノ如クナリシト云山崎合戦  
ニ堀尾既天王山アカレリ堀が兵其跡ヨリ山ニ進ミケルヲ此者ト云メテ山  
上ノ味方只今ツツベシ然ラズ友崩レハサナレ別処ヨリ上リツツベシト云兵  
ヲ別ノ処ニ上ケルが果メ味方ノ先手敗レケレバ久太郎備横鎗ナリテ  
大利ヲ得シモ此者ノ作畧ト云

師曰山中鹿之夕初名ハ甚次郎ト云リ鹿之夕ヲトリシカントテ品川狼  
夕ト云者毛利家ニアリ此者ト川ヲ隔テ鹿之夕ト出合狼夕大弓ヲサシハ  
リ初テノ對面子細ナクテハ不可叶小兵ナリト一矢ニイラメトテサシ張ル鹿  
之夕モカレヌ処ナレバ羽ヲアケテ矢坪ヲサスカル処ニ秋上伊織腸ヨリ射

テ狼夕が弓ノ弦ヲ射切ルソレ故ニ弓ヲバステ、川中ニテ二人組テケル狼夕  
大カナハ子細ナク鹿夕ヲ取テ下ニ致スヲ鹿之夕下ニナリナカラ九寸五分ヲ  
以上ナル狼夕ヲ仕留タリト云リ勇有テモオナクニハ此ノ勲不叶也

師曰横須賀ニ酒井作左門小栗又一ナド有之時夜カセキニ出テ敵向フニ  
森ノ如クニ出タルヲ見テ作左門セキヲニツ致セリ又一思ケンハ定テ以來證  
據ノタメナシト思ヒ其身モ同クセキヲ致ス備足早ニ引取リ後ニ酒井申  
ケルハ如此時々ニハ敵ト知ラルモノニセキヲ致セバ敵我者ト思テ不処モノ  
ト語レリト云

師曰源君或時敵方ノモノニ甲及衆ノ内ヨリ被遣榊原康政モノノ侍  
ニ向テ云ケルハ各心得アルカ如此モノニハ心得ナクテハ不可ト云ルモノニ侍

清簡堂

委細心得候トテ見テカリ又傍ノ人柳原ニイカナル事トヤト尋ケレバ若モノ  
ミノ者討ルル合戦不得止ナサルニ成モノ敵ハ大軍ニ味方ハ小勢ナレハ  
輕ク見テカレト云ノ心ト云リトソ

師曰中村式部少輔小田原ノ時山中ノ城ヲ乗取時渡辺勘兵衛見切  
ヲ以内ノ乗入ケルニ秀吉卿ノ黄母衣ノ衆見ケレバ渡辺氣ヲ付テ式部  
加馬印ヲ本丸詰ノ矢倉ニ差上ベキノ由ヲ下知ヌ是ハ自然本丸ヲ誰カ乗取  
候ナド後日ヨセイヲ申者有之タメ馬印ヲ角ノ矢倉ニ差上テ立置  
本丸ヲ乗取候段ヲ使番ノ衆見セケルトソ

師曰伊達正宗小田原ノ秀吉卿出馬ニ付面謁ノタメ上リケル會津ノ留  
守伊達成實有之ケル留守ノ内二三夜程會津以外ノ騷動ス

是ハ會津ニ心替ノ者アリテ越後ノ人衆ヲ引入ルト云ノ沙汰ニ此事ヲ宝尺  
ト云山伏ノ告ケレハ何者ノ是ヲ云ヤト成實山伏ニ尋シ世々無<sup>+</sup>由ヲ  
申ニ付テ一人ヲ人指致スベシ不然汝ヲ罪科ニ可<sup>レ</sup>行ト云ヨリ山伏カク云者  
ノ云ヒキカセリト云夫ヨリ次第ノ手次ヲ改メ十九人目ニ伊藤七郎ト云者ノ  
屋敷ノ下ニ引付又右ノ七郎ハ正宗ニ從テ小田原ニ至リ又門ノ脇ノ長屋ニ十  
ニカシト云若黨ノ有シカ鎗ヲ取テ廣間ヨリ出ルヲ見テ彼ノ下知サレハ何事モ  
有ヤト心得テ魚賣ノ來ルニ語レリ夫ヨリ此事會津中ニ風聞メケレハ騷  
動ニナレリト云依<sup>テ</sup>之彼ノ女房ヲ傷害メ斬<sup>ル</sup>戒<sup>メ</sup>ト致セリト云

師曰毛利輝元比込ハ藝々吉田ニ居城有シヲ秀吉卿黑田如水ニ命セラレ  
ケルハ既ナニケ國ヲ支配致サル大名アノ山中ニ居城有テハ何ノ自由モ事ノ足

清  
館  
書  
院  
藏  
本

ベキ、非必城ヲ海辺ノ平陸ナル地ニ建立被<sub>レ</sub>致<sub>レ</sub>可然ノ由ヲ傳<sub>レ</sub>ユマシトアリケレバ、  
田則桓元ニ申メ初テ廣島ノウツル廣島ノ内ニテ城山ニ成ヌベキ高陽ノ地  
ヲ取立既櫓天子迄出來セルヲ城山小メ見若間唯平地ニ廣ク被<sub>レ</sub>構<sub>レ</sub>テ  
可然トノ仰<sub>レ</sub>ムトアリテ今ノ廣島ニナレリ吉田ハ要害宜メ所堅固ノ地ナリケレバ  
毛利家始終天下ニ楯ヲツク時事ムツカシカリナシヲ思ヒテ如此ノ命アリケル  
ト必<sub>レ</sub>有馬玄蕃頭筑後ヲ拜領メケル時黒田長政見舞<sub>レ</sub>來リ何方ニ居  
城ヲ構<sub>レ</sub>ムヲベキト云ケレバ有馬申ケルハ田中加ク久留米ヲ居城ニ可<sub>レ</sub>構<sub>レ</sub>ニ  
ト答<sub>レ</sub>テ長政云ク筑後ハ九<sub>ノ</sub>中<sub>ニ</sub>アル國ニテ何方ヨリモ敵ヲウクベキ処ナリ  
然レバ一方ニカメツキアカチ方ニヨセテ居城ヲカマ<sub>レ</sub>ラレ可然左アラシ<sub>ニ</sub>於テハ當  
分普請ニ入<sub>レ</sub>ベキ脚力作事方ノ材木モ手寄ナ<sub>レ</sub>バ送り可<sub>レ</sub>進<sub>レ</sub>ト云<sub>レ</sub>リケル

カ有馬ヤカテ心得テ同心セズ是ハ自然國取合ノ時分ニ速ニ筑後ヲ手ノ裏ニ  
屬セシムベキ所以トゾ

師曰良將ノ才知ヲ以事ヲ教サシラハ愚將ハ是ヲ危シトソ思ハメサレバ義  
経ノ鶉越ヲ落シ勝浦ニ船ヲツケテドセシ類敵ノ處ヲサムルノ詳ニメ其  
才ノ能物ニワタレバ<sub>レ</sub>近クハ加藤嘉明カ唐島ノ南船ヲ取シトワツカレ  
艘ノ小舟ヲ以番船數十艘ヲ取<sub>レ</sub>テ勇有テヤナリメハ不可<sub>レ</sub>叶也隨揚  
素カ漢ノ王諒ヲ伐時王諒十餘萬ノ兵ヲ擁メ陣ヲシクテ五十里ニ及<sub>レ</sub>不揚  
素諸將<sub>ニ</sub>命メ其大<sub>ニ</sub>手ヨリ望マシメ自<sub>レ</sub>ハ引<sub>レ</sub>奇<sub>ニ</sub>兵<sub>ヲ</sub>ヒソカニ霍山ト云<sub>レ</sub>切所<sub>ニ</sub>  
入<sub>レ</sub>谷ヲツタイ崖ヲワタリテ直<sub>ニ</sub>其本陣<sub>ニ</sub>至リシ各以<sub>レ</sub>同心<sub>シ</sub>  
師曰朝鮮征伐ノ時於<sub>テ</sub>高麗<sub>ニ</sub>漢南ノ加勢百萬<sub>ニ</sub>テ柳<sub>ニ</sub>來<sub>レ</sub>トアリシ付

昔  
朝  
野  
成  
敗

テ本朝ノ兵士等戦疲レ氣衰リ勢ヲクレケルニ加藤清正早朝ニ出テ軍  
士ニ謁シ申ケルハ昨夜珍敷瑞夢ノ告有リ今日押行処ノ道ニ必大石可有  
是ヲ引上ハ戦必可有利ト云フマサシク見タリ夢ハ信スルニ不足ワカ  
ト云レ軍ニ臨ノ前表吉凶必イナシルキモノナレバト大キニ喜テ押行ノ処果メ  
大石アリ其形昨夜ニシ処ニ聊々天ノ告明ナリト喜テ自身石ノ上ニテ  
カリ大音ヲアケテキヤリシテ引カセケルニ諸軍イサミイサナツテ事ノ故ナリ引上  
又是ニ軍士氣ヲハケマシ大ニ勢ヒ出タリシトハ

師曰加藤清政朝鮮ノ王子ヲトリヨニス王子從臣数日水食ヲタチヌレバ  
清正王子ニ聊強クアタルナク則坐ヲ設ケテ膳ヲトシ食ヲスルメ餐  
應ス酒既ニ返メムリケル清正カ近習ノ兵者ヲ用意メ多ク走リ廻リ

ケルヲ王子ノ臣下驚テ清正カ王子ヲ取テ可害謀ニヤト即半ヲ引テ清  
正ニ向リ既矢ヲハナシト致ス処清正是ヲ叱シ又ト云レ言不通聞イハ猶  
清正ニサシカリケレハ清正印ヲ取テ手ニ押テ見セ又是ハ旅言約ノ不違ヲ  
云ノ心得トナリ爰ニ於テ彼カ心トケテ半ヲサシクツロム其内ニ王子ヲハワカ  
ナトリテケレハ彼等カ忽劇自然ニシムリ又清正時ニ取テノヤ  
師曰太閤秀吉卿異例以外ハ朝鮮ノ人教ヲ引取ラセ可然ニ引取  
ノ使節ヲ兼テ彼ノ國ニマイラシハ 源君ノ外ニ不可有 源君朝鮮ノ御  
名代トメ御越ニ於テ天下ハ忽ニ 源君ニコソ属シ又ベキト評定取沙汰ノ  
処ニ石田三成ニ究マシ又偕ハ天下ノ推跡ニ成ニナリヌベシト各ツモリノ処ニ黒  
田如水申ケルハ今ニ成テ朝鮮ノ被遣ニテ天下ノ落居ハ家康公ニナリ

音節

其故ハ三成、威ノ付テ進<sup>テ</sup>日奢ツクベシ奢ヲハ人々以是ヲ思ツベシ然ラハ  
三成ヲ惡ム大名自然ニ家康、荷擔メ必竟天下ハ源君ヲ裏メ落ヌベ  
シト云ヘリトゾ

師曰庚子ノ役ニ如賀越前ノ甥大聖寺ノ城ハ前田利長金澤ヨリサテ  
出テ攻ケル城ニハ山口云番右京父子楯籠レリ右京兼テ思案ヲメケラ  
シ利長寄來テハ旗本ハアノ高ニナルベシト考メ人形ヲヨシ之其地ニ立テ  
城ノ矢倉ヨリ打タセテ位ヲミケル初メハ可<sup>ナ</sup>中<sup>ノ</sup>様ニナカリシガ後ハ三放ニテ  
ニツル必中レリ合戦ノ日右京申ケルハ利長カ先手寄來ス味方ノ人数ヲ下ノ  
段ニ悉ク列ヲロシ本城ハ足輕ヤウノ者ヲ置テヨクトアイニライ安々ト乘  
入セバ敵乘入ニ氣ヲウバワレ各本丸ト可<sup>シ</sup>志<sup>ス</sup>其時利長カ旗本ノ突テ

カ、リ勝負スベシト分リシニ云番不用之既落城ニ突クケレバ父子共ニ矢倉  
ニアカリ切腹ノ時利長ノ陣ヲ見ルニ果メ兼テ積リシ見切場ニ馬ヲ立タ  
リ則鉄炮ヲ以テスルニ初ハ不<sup>レ</sup>中<sup>ケル</sup>ガ二度目ニハ利長ノ鯨尾ノ曾ノワキ  
ヲカスレリニツメニハ利長ノ者近々ト來ルヲ打落セリト

師曰淺野紀伊守幸長父彈正長政ニ從テ岩築ニ立リシ時長政ハ  
惣手ノ下知ナレバ長政カ兵幸長是ヲサシツカケ幸長行年十四歳ニケレト号  
矢ノ事ニオカシコカリケル前方ニ岩築ノ繪圖ヲ老臣共ニ考メサセ何レノ方  
攻メノ仕寄ノ可<sup>ク</sup>然<sup>ト</sup>云フヲ積メ置テ各諸大將談合ノ時ニ幸長云ハ城  
ヨリ鉄炮ヲシケク打カケ候間先人衆ヲ少シ可<sup>ク</sup>被<sup>レ</sup>遣<sup>ヤ</sup>ト云リ若輩ノ人  
ノ奇ヲ特ナルヲコソ申サレ其方ノ人数ヲ遣シヲカレヨト有ケレバ幸長自ノ

譜  
書  
堂  
藏  
版

兵ヲ右ノ談合メ示シ合セ置ケル寄口ハ遣シ又而寄口闖取ニ成リテ右ノ場  
ハ他所ハワタリケレバ既兵ヲ遣シラケレバ引取ニクキトノコト付テ其伏此  
形ヲ請取トリトム此陣ハ幸長初メテ多クケレバ長政其器ヲ考ヘシタメ  
家臣ニ示シ合セ無子細人数ノ崩レタル如ク致シケレバ幸長自乗廻シ是  
ヲ押マトメ我士卒ノ崩レタル人々ニカクルモノ非スト云リ長政大ニ喜  
將ノ器アリト云リトム忍ニ於テ組討ノ高名アリ

師曰庚子ノ役ニエシヤウジ太且戸ノ川越シテハ淺野幸長ハ一段目ニ備  
ヘタリ池田三左エ門輝政ト一野ノコトハ見舞ニ行ト号メ小姓手廻リノ者  
斗ヲ引率メ先ハ出テ手ニ合セタリトハ岐阜落城ノ時輝政水ノ手ノ郭  
ヨリ直ニ押入シハ即時ニ城ノ落バカリシラ明日福島ニ先ヲサセラレ可シ然

ト池田ヲ頻リ諫メテ其日ノ城入ヲ延引セシメケル是池田福島間戦功  
ノ異論アリ又ベキコトヲ計リテノ事也文武ノキ有シヤ

師曰関ヶ原東衆大ニ勝三成ハ陣悉ク潰テケル山ノソワツタイテ人  
ノ多ク通ルアリ井伊直政ヲ見テ松倉豊後守其比ハ右近ト申セシ是  
ニ向テアレハ敵カ味方カト尋又右近見テ敵ハ味方ハ見分難クコト申ス  
内ニ甲兵衆來レリ直政童子テ又敵カ味方カト尋又甲兵衆紛レモナク  
敵ノ由ヲ申ス直政ニ言ト不云則乗出メ追ヌカフ此時右ノカイナヲ打ヌ  
カレヌ而直政落馬致シヌ松倉後ニ右ノ甲兵者ヲ大ニ叱リケルハ我モ初メ  
ヨリノ敵トハ見タレ味方是程ノ勝軍ニコホレ者ノ退クヲ付ケテ益ナシ敵  
ト聞テ不付ケバ甚本意ニアラズ何トナク返答ニ及ビシ切者スリテ致シ

書翰三載



テ不入見切故、大將ニ手ヲ負ハセシト大ニ叱シケリト云。此甲及者、早川、弥三、左工門、ト云人アリ

師曰北條陸奥守氏輝が内ニ中山勘解由石原主膳トテ人ノ知ル者アリ中山ハ八王寺ニテ討死シ石原ハ氏輝ノ供ヲ致シ小田原ノ城ニアリヌ氏輝傷害ノ後ハ井伊直政ニ任テサセル功ノ有シ侍故、旗ヲ預カレリ関ヶ原ノ時瑞龍寺ノ城攻メ浅野幸長瑞龍寺ヲ棄リ取り諸侍内ニ入コシケレモ旗不見、諸其キワヲ通レ心ノ付者ナカリシニ直政ノ兵カラメテノ方ヨリ押上石原カ下知メ直政ガ赤旗悉ク城ノ内ニ押立幸長カ内サセル大將分ノ者ヲ招テ石原云ケル端龍寺ハ直政棄取多リト云幸長ガ者是ハ存モヨラヌヲ羨ルモノカナ幸長ガ手ニテコソ棄取候

ト云左有ハ城ヲ攻取玉ル印ハイカミト云何レモ隨分走り廻リテ候ト云石原ソレハ御自分ノ功名ナルベシ御旗印ノ流モ見、不申候間實正トハ申難シ此方ハ旗ヲアケ候コレソ詮揚、候ト事ノモナク云ケレハ幸長ガ家臣是、ツマリテ返答ナシ石原アサ笑テ今ハ是也、各弓矢ノ礼儀ヲ御存ナキニ付テ申、候各粉骨ヲ尽サレテノ、候ハ今ハ旗ヲシロシ城ヲ渡シモイラスベシト旗ヲ巻テ下リタリト云

師曰八王寺ノ城攻メ金ノ切サキノ指物ニ一番、屏、付名者アリ内ヨリ指物ヲ又ク中山勘解由下知シケルハ外ノ指物ヲ内ニ取入ヌモノ損多シ則屏ウラミカサレト云付テカサテセケリト云是ハ瀧川豊前具比ハ秀吉卿ノ使者ヲ致シ金ノ切裂ヲ指セル瀧川八王寺ノ一番棄ト云、リシ彼ガ

指物ナルヤシトゾ

師曰庚子ノ役、毛利輝元カ兵士完戸善左門曾根兵庫村上掃部野  
島等ヲ大將分ニテ藝刀ヨリ五ヶ島ニ至リ加藤左馬助嘉明カ居城  
真崎ヲ渡スベキ由軍使ヲ遣シ輝元ノ兵船ヨリ上リ三津ノ浦ニ陣ヲ取レリ  
是ヲ嘉明カ舍内記即從ニ佃次郎兵衛中島庄右門安達幸右門  
ナド謀ヲ以九月十七日ノ夜夜討ニ討テ荒川久兵衛申ケルハ今夜ノ夜  
討ハ無子細此方勝利ノ如ク何レモ思ハクト見ヘタレモ昔ヨリ老功ノ者ノ云ラテ  
ルニモ折後夜討ハ利アリ返リ折ノ夜討ハ不利ト申セリ今夜ノ夜  
討ハ返リ折ナハ大事ノコニコト云ケレモ各不入聞夜討セリ荒川カ積リ  
ノ如ク佃モアタ野瓶ヲ蒙リ荒川ハ完戸ニ討テ漸ク真崎ニ引取レリ

毛利方ニモ曾根村上ハ討死セリトシ大坂久御陣ニ蜂須賀カ手ノ夜討  
ノ時伴團右門折後ケ利アリ此夜ハ返リ討テハ心元ナシト云リトゾ  
師曰庚子ノ役、出羽最上<sup>モカミ</sup>山形初瀬堂、上杉景勝カ老臣直江兼継  
相働ノ時最上出羽守方、伊達正宗ヨリ加勢アリテ双方大キニ相戦手  
負死人アケテ不可斗依<sup>テ</sup>最上方ヨリ里見越後ヲ以人数ヲ上サセケル  
越後乗リメクリテ下知スト云レモ何レモ不用爰ニ於テ越後小高キ如ク  
アカリ詳ニ様子ヲ見切リ家来里見内藏助船越作右門ト兩人ニ  
談合<sup>シ</sup>間<sup>ヲ</sup>ノクワリタシニハ引揚ルニ利可有トテワツカ三人ニテ兩ノ間  
ヲ折返<sup>シ</sup>々々ノリワルヲ見テ惣方引取レトシ此日越後馬ヲ三匹乗リタリ  
タリトシ是九月十七日ノ一因<sup>テ</sup>直江モ兵ヲ入ケリトゾ

師曰関ヶ原ノ時吉田、池田三左エ門尉輝政在城ス上方筋三遠ノ諸  
大將ノ人質ヲバ吉田入荒尾預之田中筑後ハ三遠西尾、在城シケルカ  
人質ノ沙汰モナリテ殊ニ三左エ門後陣ニ可押ノリテ兵部ハ本坂越  
カカリ先ノ行ニ左エ門ハ吉田ヨリ直ニ清洲、出ル依之竹村伊豆、足輕止  
人サシト田中ヲ道ニテ押止ムベキ由ヲ命ズ竹村足輕ヲ先ノ行キ宿  
ニ待テ居ケル此時竹村無人ニテ大名ヲ留メテ大切ノ計儀ナリケ  
レ竹村足輕止テ左右、引カケ火繩ノ火ヲ付約束次第ニ是ヲ發スベキ  
由ヲ定メ田中何心ナク押通ル所、竹村池田三左エ門使者ト名乗テ田中  
加馬ノキワヨリ馬ヲ押止メ右ノ旨趣ヲ具メ云田中左右ヲ見レハ足輕  
立ハサニテ只今折拂テ竹村共ニ討取ヌベキ風情ニテ田中加行、付テ左

右ノ足輕モ進ニ行又田中此様子ヲ見テ使節ノ通り心得存候晝休ノ  
場ニテ待可申ト云テ其近所ノ會下寺、折入又此所近田中、付テ行キ  
則輝政、注進シ其左右、任セケリ竹村加才畧を勇士ノ業ト云ベシト  
人以称羨セリ彼加筋今ハ備前、有リト云  
師曰関ヶ原松尾山、金吾秀秋陣ヲ張ル其日ノ出陣ニテトノ小屋、澤  
角圖書ト云者ヲ淺セリ澤角アト、残ルヲ迷惑メ供奉ノリテ云秀秋  
澤角、小屋ヲステ供可仕由ヲ命ズ老臣共申ケルハ御陣屋、御留守  
ナクテハ不可然ト云レハ秀秋云ク留守ハ不可入其故ハ東ノ御勝  
利ナレハ留守ヲ置ニ不及西ノ勝ナレハ猶以留守ハ不可入其マ、サシ置ベシト  
イヘリト云

諸將書

師曰関ヶ原ノ時大同寺黒田が処、居タリ十五日、先へ出テ様子ヲ見ケル、  
西方ノ衆ヨリ鉄炮ヒク、ト打カケ討死モ多シ此野、黒甲ノ武者出テ  
敵方ノ様子ヲツク、ト見テ居馬、手細ク、ト打カケ心静ニ見ス  
振リ見事ニ見ケレバ大同寺其傍へヨリテ居ケル其武者只今戰ハ初  
テト獨ホトス云故ニ大道寺何故ニ左様ニ見玉フト尋ケレバ鉄炮ノ玉  
是モト、落ル其落様カナリヨクト致セリ是ハ敵間近クナルホドカルカモ  
遣ワレ玉筒ノ中ノ口ヲ不入故ニ玉則落ルトイワレトモ或云此武者ハ  
井伊直政年候ニ出テノコトゾ

師曰伏見ノ城、鳥居彦右門尉在城メ上方勢、取リマカレケル時鳥居が  
妻女ハ馬場美濃守が女ナリケルが城ノ繪圖ヲ取出サセテ具サシ考筆

城ハ不可<sup>レ</sup>ト<sup>レ</sup>破レバ名越丸ヨリ一番、可<sup>レ</sup>南<sup>ト</sup>テ落涙、及ベリ果メ名越丸  
ヨリ秀秋が内村上三右門一陣、乘入テケリトハ是ハ鳥居美濃守が母  
ニ伏見ニテ松ノ丸ヨリ一番乗リハ松野主馬ニ破レタ名越丸ヨリトゾ  
師曰長久手ノ時井伊直政敵ヲ組討致スヲ安藤帯刀初メヨリ兵部ニ  
ト見ケレバ聊手傳ハ若<sup>ク</sup>兵部不首尾ナラハ則<sup>チ</sup>可<sup>レ</sup>助カト思テ見居  
タレバ直政事故ナク高名セリ帯刀御手柄ト感メ申ケルハ人衆持ノ一人働  
キハ不<sup>レ</sup>覺<sup>レ</sup>ト云直政會叙メ則<sup>チ</sup>乗リ返<sup>ル</sup>馬<sup>上</sup>才人ナリテ乗出サレ  
ケリトゾ

師曰花房助兵衛秀吉ノ氣ニナカイ佐竹ハ彼流テ有<sup>リ</sup>之キ其初メ  
源君、御悃切ノヲアケレバ子一人出家セシメ武具ノ内長宗山本丈

寺ノ聖人ノ預ケ置又後ノ柳原式部子分トアリテ是ヲ柳原飛騨寺  
ト後ニ云ル此助兵衛武功モアリ其身モ正直實アル者ニキ関ケ原  
ノ時佐竹ハ景勝ニ味メ敵ニ可成ヤト御尋アリ佐竹ハ正直ナル者ナレバ  
御敵ニ成テハ出マシキト答フ然ラバ佐竹出マシキト起請文ヲ以申上候ト  
仰リクニハ起請文ノハ如何候ト申シ其分ニテヤミ又世ノ治テ公御  
ト助兵衛ハ武功ノ者トキニシニ相違ニト御意之後花房先期トノシ  
ト子供ニ云置キケル源君ニカクノ仰ユト此比思アタレリ佐竹ハ出マシキト  
助兵衛云ト諸人ニ慥ニ思ハセ玉ヒトノクナルベキヲ心ノ不付オノ不<sub>メ</sub>足ケリ  
子孫ニ於テ物事ニ遠慮ノ方知ラコタルベカラスト云リトム

師曰大坂冬ノ御陣ニ千波ヲ城中ヨリ燒テ引取時後藤又兵衛申ケル

ハ備前衆必<sub>ク</sub>付若衆霧ノキレ待伏メ功ノ望ミ付ト云之後藤ハ度々功ノ  
有シ者トハ彼カ云所ニ付ハ不可有ト各待伏シケレ敵不<sub>レ</sub>付ヨリ後藤  
カ功者名テモ益ノナキト云後藤聞テ諸事ノ積リモ折々ハ付モ  
必備前ノ家可<sub>レ</sub>付ナルニ不<sub>レ</sub>付ハ不審ニ若花房助兵衛カ未<sub>レ</sub>生テ居タル  
カト申ケリト此時備前衆戸川肥後ヲハシメ煙ヲキレシ可<sub>レ</sub>付ト云シ花  
房助兵衛大ニイサメケルハ内ニ後藤ト云功者ノ有<sub>レ</sub>ナレバ可<sub>レ</sub>付ト積リテ  
待伏セ<sub>レ</sub>ルニ只不可<sub>レ</sub>付ト押トメテ不<sub>レ</sub>付ナリ又果メ霧ハレテケレ敵大勢  
待カケテイタリト冬ノ御陣和睦ニ成テ後戸川肥後カ弟弥左エ門カ如  
ノ後藤ヲ招キ冬ノ御陣敵味方ノナシニ後藤千波ヲ拂ヒニ時備前衆  
ノ不<sub>レ</sub>付ハ如何ト云ヲ云出メ兩ノサケス更ニ不差トハ助兵衛此比老

人ニ腰ノ又ケタルヲ御意ニ棄物トシテ召連ラレシトゾ

師曰大坂御陣ニ勢多ノ橋ノ両方ニ柵ヲ長クフルベシト 源君仰アリシト  
以是ハ勢多ノ往來ナレバ人馬自然ニ一騎ヲ押メ過キナカラシメタメノ  
御事ニヤ或人ノ云ク東ノ軍勢ノ強大ナルヲ示サシメタメニモヤト云リ  
師曰大坂ニテ御近習ノ御家人無下知不可進ト被仰出タル小栗  
又市何かシト云者ト人先テ又ケテ出タルヲ高ミヨリ上覽有テシク御軍  
法ヲヤフルト仰ホトアリシニ今一人ハ不顧ニ先出又又市ハアヤマリ恐ロシサ  
アリカリテ見マイラセケレバ又市メガト被仰ケル翌日又市ハ御勅氣  
不奉見者ハ其分ナリシトゾ

師曰大坂ニテ越前衆ノ陣屋ノ楯ケ様群ヲハナテ見事ニ油幕ノ構  
残ル所ナカリキ井伊直孝カ内廣瀬見料脇五右衛門十ト云功者氏見  
陣屋ノ作法ハ見事ナレト本筋ヲ多ク焼ク故ニ内見ノ透キテソカニ人  
衆出シニケレバ夜軍ヲイトラフ不可叶ト云リトゾ

師曰浅野但馬守柏井ニテ大坂勢トセリ合ノ時浅野左エ門佐八町畷  
ヲヨシテ餘リ出過シタチニ備ヘシヲ不殘引トリシタチヨリ十四五町ニサリ  
又爰ニ箕浦大學ト云者脇ノ乗ヨセ息男ヲ招キ今日ノ鎧ハ八丁畷ノ夕  
キノ町ハツレニテ可有必爰ヲ退クベカズト云ヒ教ケルヲ左エ門佐見付  
箕浦一人ノコリテ用ニ不可立トテ長刀ノ鞘ヲハツシ大學ヲ追立テケリ  
箕浦申セシニ不違此所ニテ各鎧ヲ合セシトゾ

師曰長久手御勝利ノ後ニ小幡ノ要害ノ御馬ヲ入レケル時午候

ヲ被<sup>レ</sup>出龍泉寺ノ人衆ヲ見切<sup>レ</sup>玉<sup>ハ</sup>ト仰<sup>フ</sup>テアツケ<sup>ル</sup>ハ柳原不<sup>レ</sup>入<sup>ル</sup>  
義<sup>ト</sup>トテトメ申<sup>ケ</sup>テリ是ハ年候ノ侍秀吉方ヲ大軍ト見<sup>テ</sup>歸<sup>リ</sup>テハ味方ノ  
兵士ヲク<sup>レ</sup>ヌベシ其上重<sup>テ</sup>合戰ヲ挑<sup>ミ</sup>玉<sup>シ</sup>タメ<sup>ニ</sup>アラサレバ不<sup>レ</sup>入<sup>ル</sup>ト心得<sup>テ</sup>  
リシトム

師曰大坂ニテ堀尾山城守が寄<sup>ロ</sup>ノ備<sup>ヲ</sup>上杉景勝が内杉原常陸公見<sup>テ</sup>  
テ堀尾が備<sup>ハ</sup>ハ跡ヨリノ崩<sup>レ</sup>ツベシ是裏崩ト云<sup>モ</sup>ント云<sup>レ</sup>リシが果<sup>メ</sup>ア<sup>リ</sup>ヨリ  
駭<sup>キ</sup>立<sup>テ</sup>テ<sup>リ</sup>是ハ馬ヲ近<sup>ク</sup>牽<sup>キ</sup>付<sup>ル</sup>ヲ見<sup>テ</sup>馬<sup>ニ</sup>鉄炮ノ中<sup>ニ</sup>之<sup>ハ</sup>馬必<sup>ハ</sup>子合<sup>ヲ</sup>  
ベキヲ以<sup>テ</sup>裏崩<sup>レ</sup>ト見<sup>タ</sup>リトム又堀尾が持<sup>ロ</sup>ヲ景勝<sup>ニ</sup>渡<sup>シ</sup>陣替<sup>ノ</sup>可<sup>ハ</sup>仕<sup>ト</sup>  
台命有<sup>ケ</sup>レバ景勝方ヨリ軍使ヲ以<sup>テ</sup>申<sup>ケ</sup>ルハ堀尾<sup>ニ</sup>道<sup>ヲ</sup>テ渡<sup>セ</sup>リ景勝衆見<sup>テ</sup>之<sup>上</sup>方  
ヨト<sup>ノ</sup>ト<sup>シ</sup>是<sup>ニ</sup>因<sup>テ</sup>山城守方ヨリ道ヲ作<sup>リ</sup>テ渡<sup>セ</sup>リ景勝衆見<sup>テ</sup>之<sup>上</sup>方

衆ハ弓矢ノ不<sup>レ</sup>切<sup>者</sup>如此道ノ付<sup>ケ</sup>様ノア<sup>ル</sup>ベキカト高々ト云<sup>ケ</sup>レト堀尾が者  
ニ具<sup>テ</sup>返<sup>答</sup>ヲ致<sup>ス</sup>者ナカリシトム是ハ常ノ如<sup>ク</sup>往來ヨキヤウ<sup>ノ</sup>道ヲ付<sup>ケ</sup>テ景勝  
方ノ心得<sup>ハ</sup>手負<sup>ノ</sup>不<sup>レ</sup>出<sup>來</sup>如<sup>ク</sup>ト<sup>ノ</sup>ト<sup>シ</sup>トム

師曰仙石覺在<sup>エ</sup>門ト云<sup>者</sup>淺野但馬守所<sup>ニ</sup>居<sup>ル</sup>柏井<sup>ニ</sup>テ是<sup>レ</sup>輕<sup>大</sup>將ヲ致<sup>シ</sup>頭  
ヲ取<sup>リ</sup>テ一番頭ナ<sup>ハ</sup>ト有<sup>テ</sup>本陣<sup>ニ</sup>持<sup>參</sup>致<sup>セ</sup>リ時ノ評<sup>ニ</sup>仙石<sup>ニ</sup>不<sup>レ</sup>似<sup>合</sup>ト<sup>シ</sup>持  
セ<sup>テ</sup>遣<sup>メ</sup>可<sup>然</sup>自身持<sup>參</sup>ハヤノ寡力勇<sup>ノ</sup>不<sup>レ</sup>入<sup>カ</sup>ト云<sup>レ</sup>リ

師曰大坂冬<sup>ノ</sup>御陣<sup>ニ</sup>大樹秀忠公ノ御本陣カ<sup>タ</sup>ラ<sup>シ</sup>火事出来<sup>セ</sup>リ定<sup>テ</sup>大権  
現心元ナ<sup>リ</sup>可<sup>ク</sup>思<sup>召</sup>ト<sup>テ</sup>板倉固防守御使<sup>ニ</sup>ト有<sup>テ</sup>此由演<sup>説</sup>タ<sup>メ</sup>ニ行<sup>ヌ</sup>コ  
コ<sup>ニ</sup>大権現ノ御陣中<sup>ニ</sup>ハ何ノ沙汰モナ<sup>ク</sup>人皆<sup>シ</sup>ツ<sup>テ</sup>有<sup>ケ</sup>レバ板倉案  
内<sup>ニ</sup>不<sup>レ</sup>及<sup>立</sup>歸<sup>リ</sup>此旨ヲ言<sup>上</sup>ス大樹甚<sup>ク</sup>感<sup>悅</sup>有<sup>シ</sup>トム

師曰大坂ノ時 大権現御近習ノ中ニ不寝ノ番ヲ被仰付タク兼テ思召ケルカ或夜ノ御意ニ今夜其方ニテ鉄炮ノ音アリ汝等キツヤト被仰出聞タリト云者ノ有ル則御褒美ヲ賜ル不聞付者ス能寝入タリト耻シメ玉ヒツル故ニ自然ニ不寝ノ番ノ出来セシトム

師曰或人井伊掃部が陣処、見舞ニ行ケルハ直孝只今迄晝寝致シ乱シ髪ノ休ニテ出タリ直孝晝夜心かケノ氣アラスニ何事ニ晝寝ヲハシ玉フト尋ケルハ皆人ハ夜寝ルニ掃部ハ夜寝又故ト答キトム

師曰丹羽式部少輔大坂ノ時ハ二萬石ヲ領スト云ニ馬騎馬ハナヲ引奉ス大和ハノ寄手ナレバ水野日向守是ヲ差置致セリ丹羽下知ヲ不待山ヲマツテ備ヲ先、出シケレバ先ヨリ味方ト見テ平崩ニ敗軍メ來ル所ノ鼻合ニ出タリ

トモ崩ナルキヲ式部兼出メ下知ニ諸率ヲ下立セケレト手廻ニ足輕ソツカニ七八人ナラズナカリケレバ堅ク下知メ折クニキテ折タセケル既入乱レ危カリシ時分ニ式部頼下知メ関ノ声ヲアケシメケレバ是ニ敵ヲドロキ敗軍セリ此時式部家老討死セリトム長篠合戦ニ勝頼既敗軍ニ突マリテ軍使ヲ以典厩ヲ喚又典厩談合ハ前方ノト有ケレト頼下知メ使ノ來レバ引立又弥武田方敗軍メ勝頼モヤアウカリケルニ典厩下知メ差込貝ノ場ナリトテ貝ヲ立ラレケル故ニ敵是ニ心ヲクレテ長追ヲモ不致味方ニツマリテ虎口ノ難ヲノカレタリ各時ニ取テノ計畧也

師曰大坂ノ時大和口ノ先手、堀丹後守ト松倉豊後守トカレツトメケルカ五日ノ夜イタクフケテ六日ノ夜明方、水野日向守方ヨリ諸手申來

諸將



八敵ヨセ来ルト見テ松明多ク見候由断アルモニキトクノ丹後聞テ日  
向ハ事ニ逢ツケタル者トキニ不功者ナルヲ云ヘリ寄来ル敵何故ニ火ヲ  
多クトホシツテ可来敵ニ有マシキトツスヤリ其次ニ先程見ル松明皆  
消多ク敵ニテハ有マシキト申来レリ丹後聞テ偕ハ敵ナルベシ定テ何心ナク火  
ヲトホシツテ来ルガ其内ニ功者有テ火ヲ消サセタルナルベシト申セリ丹後  
ツモリノ如クナリシトハ丹後守足輕ハ二本品柄ニ中ニクワラサセケル故ニ  
大和口ノ山中ニ道ヲアテ、通ルニ其用足レケルトトサルニ付道ヲ三節迄  
付テ先ニ出タリシトゾ

師曰七日、犬権現ノ御ソハニ大野壹岐守有之彼ニ被仰付テ秀頼  
ノ出馬必無用シ七組ノ者悉クウラキリノ約束アリト云フツカセ玉ヒ足輕

持セ修理カ許、遣ス修理亮茶臼山ニ出テ真田ニ逢ヒ秀頼是非  
出馬有ル様ニ申セト真田ニス、メラレ秀頼ヲ出シ申サントテ歸ルニ路ニテ  
逢ヒ此帖ヲ見セケル修理被見メ其使九足輕ハ當坐ニ成敗メケルガ秀頼ノ  
出馬ヲ止メニケリトハ庚子ノ役ニ中川ハ節右門入道宗幸加賀ニ通ルト  
テ越前ノ教賀ニツキケル宗幸元ヨリ茶ノ湯ヲ好ミケレバ大谷刑部サ  
輔是非茶ヲ可餐應トテ宗幸ヲカヨイ、喚入テシイテ申ケルハ大谷五千  
テ濱手、マツリ小松ノ丹羽長重三千ニテ煤ニ合セ金沢ヲ攻取ル宛ニレ  
リ必出馬不可有ト云作り帖ヲコノミテカセ又宗幸不得己素ヨリ能書  
ナレバ自筆ニ是ヲ認メ加テ遣ス時、前田利長大聖寺ヲ攻落シ既ニ  
金澤ノ上野、逃出ケルカ此帖ヲ見テ速ニ兵ヲ入ケルトハ各時ニ取テ

諸將

ノ計畧

師曰関ヶ原ノ時田中筑後守ハ所ノ案内者ニ殊ニ三成ト申ヨキニ  
付テ大権現疑ヒ思召ケルハ先陣ヲ致シケル十五日ニ三成敗北シテ  
行方シラスナリシヲ田中生捕テ出セリ此時仰有リケルハ田中が事兼テ  
疑ヒ思召殊ニ人々モ申旨アリシガ今日御疑ハヤミヌ別心兼テアラニ  
ニ三成ヲ切テコソ可出ス生捕テ渡スハ別心ナケルハト仰有シト  
師曰大坂冬ノ御陣ニ何レノ陣々ニモ繩ハリヲ致シ此通ニ柄箆ツキ山ヲ  
モ可致ト有シ故ニ藤堂モ加賀衆モ悉ク其通ニ致セルヲ近藤石見守  
井伊直孝ニ申ケルハ筑山ノ遠キハ帰陣ノ以後見若キモ之ヲナタヨリ  
差番ヨリ三十間ヲ出メ仕可然ト云ヘリ直孝是ニ同ウセリト

師曰野木根右近兵衛元奥ノ者ナリキ其子長二郎大坂ニテ惣崩レノ時  
小高キ所ノアカリ膝ヲツキ鎗ノホサキヲ下ツキ立上ヘカクテ居タレハ  
惣勢皆左右ニ分カリテ退シ故ニ一人跡ニ残レリ源君仰ニ長二郎差  
物能見ノ諸人ニスルレタルアリ見元ニ是ヲ致シモ可仕ト云ヘリ指物ハ緋  
地ノ二幅ニキ子ヲ銀ニテ付タリサシテ見事ナルハアラホ皆崩レテ其跡  
ニ残りシ故ニ見事ナリケルニヤ元ハ兩筋ノ紋ニ今ハキ子ヲ用元ト云  
師曰大坂冬ノ御陣ニ三枝土佐守ヲ召テ御旗奉行ニ被仰旨明日  
御旗ヲ出シ可申旨ニ三枝畏テ御請ヲ申メ立ケルハ大田善大夫ソバ  
ニ居テ三枝ハ何ト心得テ其儀立タルニカリソメナカテ大事ノ了ニ先サシ  
カ、リテ可尋フケリト云ヘリ傍ナル人何事ト問ケルハ大田申ケル明

書簡三載

江戶幕府

日御旗ハ何時ニ何程先ニ出テ立可申ト云テ可尋フニ是ヲ不尋ハ何  
方ニ立何時出テ可然モ不分明又御旗ヲ押出サレ先手ニ御旗本ヨリ  
其分チ被仰渡可然之左ナクテ旗ヲラスメハ先手必駭動メ城際迄  
押出テ有モ然ハ大事ノ一ニ旗本ヨリ不被遣ハ三枝方ヨリ可遣ト  
ナリ氏可得御意ニ必致シソナシト云ヘリ果メ明日御旗早ク出過シ  
故ニ先手掃部和泉加賀越前衆各危カリシトハ是ハ御陣カノ  
時ノ一ニヤ極月四日ノ一ナレシ

師曰大権現ノ御先衆大坂七日日先手悉ク勝軍メ行ケル故ニ筒ニ  
込タル藥ヲキヌキタルニ驚テ御旗本迄崩レカル横田御傍ニ有ケ  
ルカ敵イメムカタマリ有之ト見候間御備ヲ脇ヨセシレ可然ト申

上テ少シ脇ヨセタル跡ノ惣勢崩レカリシ若其終ニ置マイヤセバトモ崩モ可  
有又給シ者ノ来ラモ難斗ナレバ横田カ心得切者ト云ヒト

師曰夏御陣七日日青山伯耆守手直ニ敵ヲウケテケルニ旗ノ先ニ立テ有  
ケレバアトヨリ申来ルハ旗出過タリ跡ニ立テ可然トアリシ時大久保四郎左  
衛門青山カ組ナリケルカ進ニ出テ出セル旗ヲアト引ヨスルト云フ不可有  
旗ヲ其終置テ侍共先ニ出テ可然ト云伯耆守モ同之旗ヨリ先ニ騎馬  
諸卒出テ備ハ旗ヲアトニ致セルト

師曰大坂ニテ井伊直孝内奄原助在右門加子主税敵ト組テ敵ヲ組テ  
セタル敵ノ家来出テ主税ヲ切ル主税カ即等ヨリテ是ヲ仕留メ終主税  
敵ノ頸ヲ取ル此様子父助在右門見ナカラ不助カ人々助在右門餘リノ

事ト云ケレバ主税ヲ至テ不便ニ思フ故ニ不助ニ我行テノキタリ人皆  
我助タリト云ビ運ハ天ニアリ死ハ定レリ不便ナル故ニ不助ト云リト云父  
子ノ間トテモ武士ノ道ハ斯クソノ有レ

師曰越前衆セヨ人交セモセ不備ヲ押出ス中モ一柏殿唯一騎城中ノ衆  
玉ヲ源君見モテ御不審ク有ケルニヤ横田が御傍ニ有ケルヲ先ノ  
様子見テ參レト有テ候ニ被遣又横田ヤカテ心得委ク見切テ歸リ一柏  
殿手前少モ別条無之旨申上ル子細ヲ御尋有ケレバ旗ヲ中ノ不入人教  
ツカカル由ヲ申上タリト云

師曰大坂ニテ横田甚左門御ソバニ有レ諸大名又ハ御家人トテモ少  
モ愚外アラシ者ヲハ大ニ叱リ又ハ御取合ヲモ申上ケル大平角助其身

小身ニテ役義輕シト云ニ氏於御前申度ヲ云御前ノ來ル輩ノ不作法  
ナルヲ大ニ叱リト云大平ハ大橋ノ御カミラニ居ケリト云

師曰七日ニ秀頼生害ノ御免有様トノ使ニ大野修理出テ大坂上  
野ノ此昔ヲ云所ヲ田代大膳ト云者ソバニ居ケルが修理地ニ居テ物  
ヲ云処ヲ後ヨリカノ小尾ヲアケタリト云後ニ上野ノ外アラ氣ナルヲト  
戒ケレバ彼ハ既死人同前ニ御油断不可有ト申ケルト云此田代ハ後ニ  
駿河ノ西相郷ニ奉仕シ者ニ此事或人ノ語シ

師曰大坂薨城ノ時矢倉ヲカ々ニ上ベキニ用意急ニ成ニクシト城中ニテ評  
ノ有シ時大野修理申ケルハ矢倉ハ何程モ用意有ト云其故ヲ尋子ケレバ  
城外所屋ノ土藏共ヲホチテ是ヲ矢倉ニ可用ト云リト云

師曰霜月廿六日鳴野ノセリ合ノ事有リ近藤石見本多三跡八代越中此三  
人ヲ諸事見計申付候トノ台命ナリシニ近藤ト本多トハ別ノ御用ノ  
事有テ此代ニ安藤治右門伊東右馬允兩人ヲ被仰付タリ此三人正吾ノ晚  
鳴野ノ堤ニ柵場人少ナシ見及タレバ安藤伊東兩人ニテ乗取ベト云々  
八代申ケルハ是程ノ義上意ヲ不得ハ如何ニ上意ヲ得佐竹ニトラセヨ然ト云テ  
各引取テ其夜則上意ヲ伺テ明朝廿六日未明ニ佐竹が陣所ノ行此時八代が  
息其比ハ甚ニ即止一歳之後ニ越中ト号セル是ニヒカニ申付スハハニテ足輕ヲモ  
人モ不連手廻リテテ跡ヨリ來ト申付置テ早々佐竹が陣場ニ至ル安藤  
伊東モ出來トリ甚ニ即來ル八代大ニ叱セリ而佐竹ニ申渡シ三人先スム八代ハ  
馬ノ兩人ハ歩立カキカタニ安藤見テ八代ニ馬ヨリ下ヨト云八代我ハ幸寄ト云セト云テ

其身ハアトヨリ静ニ行又堤ノ下ニ入ト内ヨリ鉄炮ヲキカケ八代者右ノヨキニテ  
討死セリ近ク成テハ鉄炮皆越シテ不中八代ハナルホド静ニ乗寄ル其内ト兩ト  
クハリノ有シ柵ヨリ一方ハ安藤伊東一方ハ甚ニ即家來共ニ入テ甚ニ即  
手前ニ足輕大將井上五郎右門ヲ討トル依テ柵ノ内ノ足輕共悉ク崩  
レタリ越中守跡ヨリ來テ早々引取り佐竹ニ渡ス越中守六七間ホド  
乗返メケレバ佐竹衆來トリ初メモロク足輕ノクツレヌル佐竹が人数ヲ  
見テ崩レタルバシ佐竹請取テ相戦ク其間ニ城中ヨリ兵士ヲ出ヌ則  
柵ヲ取タセリ越中守功者故早々引取テ別条ナカリシ其跡ニテ大ナ  
セリ合右テ敵味方大ニ討死アリツトム

師曰大坂夏ノ役越前ノ先手ハ本多飛騨守同伊豆守兩人ノ飛騨守ハ

天王寺ヨリ大手入り伊豆守ハ茶臼山ノ脇ヨリ千波口ヲ通り京橋口入ル爰  
ニ本多大膳初ハ本多大伊豆養子也伊豆實子出生ニ付テ後ニ御家人ニ成レリ城内ヲ乘廻リ京橋口ノ土橋ノキワミ  
馬ヲ立テ居タリ此所ノ小島ドニ八其比ハ奥五右門ト云リシカ來テ申  
ケルハ馬ノ立所惡シ追付城ノ火ノ手アカラハ内ヨリ突テ可出然ラハ備  
クイルベキト油断ノ不可有ト云ミ因テ脇ヨセテ備ヲ立卷ル小島カ積リノ  
如ク内ヨリ敵ノ出テケルカ脇ノ居ル故悉ク追討ニ討テケリト云  
師曰小野庄以後ニ角雲ト号メ浅野ノ紀伊守処ニ在リシ後大坂ノ籠  
城致セリ城ノ内ヨリ外ヲノムクニ城外ヨリ子ライスニメ鉄炮トテトシル故  
ツラカシモ不成ケルヲ角雲見テ大ニ嘲笑若手ノ衆不切者故ト如此イ  
示我ノイテ可見ト云テ少シモ滞リナク雪ヲ外ニ出シ四方ヲ能見テ刃込タリ

各見様ノ有ニヤト尋ケルハ角雲申ケルハ不切者トテ曹ノ前立ノアタリ見ル  
ヲ不知故外ヨリ子ライスニメス処ニツラヲ出ス故ト云リト云ル此庄外ハ若江ノ  
七人衆ト云ル内ニ

師曰渡辺番書揺尾山城守カ寄ロトテ此仕寄ヲ場ヨリ揺際迄ハ何程  
可ナ有クハ御尋ノ時ノクメニルニ可置ト申ケルハ不存ト候間被レ存度ハ  
キテ見玉ト云リ渡辺則出テキケリト是ヲ横田聞テ御辺今少シ  
不切者ト山城ヲツテ出テキモ此方ヲ示ホヲ付トセシハアタリモ塩ヲ  
付テヨシト云リト云

師曰蜂須賀家來稻田修理語リケルハ大坂久ノ御陣ノ諸手ハ寄  
口ニ仕寄ヲヒシトツメヨセケルハ阿波守持口ハワカトク口ハ小口ノ左右仕

寄ラ致セル故ニ城中ヨリ夜討ノ出タルニ作併先手ノ足輕共草臥寢入リ  
居テ敵ノ出来ルヲ不知故ニ遅ク取人等事全カラナリシニ是モ高麗ニテ  
島津カ致セルヲ見テ用ヒタリト云リト云

師曰横田チ波ノ上使ニ参リ寄ロノ体ヲ見ケルニ中村右近鉄炮ノ甚キ  
所ノ唯一人出テ是ノ御出御覽候ト申ケル横田キモアズシテ参ルニ不及  
相見ノ候トコトナリテ帰り中村ハ血氣ノ勇者ニ自然ノコトナリニ必討死可仕  
ト語レリト云果メ夜討ノ夜一番ノ討死セリ

師曰慶長四年<sup>四月十三日</sup>大権現伏見向島ヨリ伏見ノ城ノ御遷リノ時徳善院  
云以法印番ノ日ノコト伏見ノ城明候テ置候モ不用心ノ候間御遷  
被成可然ト生物雅樂頭中村式部少輔孫尾帶刀等執シ申シ自

余ノ奉行ノ膝合セメノコト此夜松平右門大夫正綱ニ被命ニ屋根ノ上ニア  
カリ若ノ不慮ニヤケ立斬又ハ不審ノコトモ有ハ可申上下ノ被仰付サシラカ  
ル而夜半過ニ一度大権現自ツテヲ以正綱カ居ル処ヲウタシメ玉テ是ハ  
正綱ニ氣ヲ勵サシメシメタメトシヤ後ノ仰有ケルハ惣メ人ノ屋敷ニウツリ番処ヲ  
代リタル夜ハ定マテテ悪人好人焼草ヲ積ミ置何時ニ焼立ニト云テテ致シ置  
ト有リ油断ノ不致モトト仰付リト云

師曰大権現駿河ノ御空城ノ時番人モ夜半過迄ハ方々出テ生キ或  
ハ相撲或ハ夜咄ナド云テ出行ニ人々當番ノ者ヲ残シ置ケル或ハ夜  
フト表ノ出御アリケルニ當番ノ者唯一人アリ相残ル者ハ不見大ニ怒ラセ  
玉テ事ノ次第具ニ御尋ニ付テアリノマニ言上シケレバ残ル者ヲ

大ニ叱セ玉フテ人皆出ル二人跡ニ残ルハ臆病カ不クナル者ナルベシト戒メ  
仰ホトアリ又夫ヨリ一人モ跡ニ残ラシト云者ノナカリケルハ自然ニ夜行止  
ニケラト語ル人ノアリキ

師曰浮田ト毛利ト中國ニテ合戦ノ時ハ浮田小勢トテ毛利ニ對揚  
スベキニアラカリケル或時浮田地下人ヲ備ノアトニ立テ見セ勢ト致セリ地下  
ノ者出ルヲ不<sup>レ</sup>好<sup>ク</sup>ケルハ少モ汝等カ氣遣タルナシ敵ノ面ヲモ見ルナシ非ズ其  
故ハ味方ノ勝テ行シニ跡ヨリソノト進ムベシ負タル先ニ退クベシト示シ  
ケルト云

師曰多賀谷ト宇津宮ト関東ニテ戦ノ時多賀谷或時灰ヲフヒタル  
シク城下ニ集メ置テ敵ヲアイシライリヨセ風上ニ備ヲ立テ足輕セリ合  
リ大和ヲ得タリシトアリト云

ノ前、小者雜人ヲ出メ灰ヲタキ立サセ具間<sup>ニ</sup>足輕ヲカケテ煙ヲキレト突テ樹  
リ大和ヲ得タリシトアリト云

師曰江島ニテノイナリトテ或人ノ語クシハ早ノ年井水ノ論有テ一方ハ水  
ヲセキ止タルヲ其堤ヲ可切切モシキト云テ左右方出入ニナリ大勢僅メ堤  
ヲ切ニカルコトタハ小勢ナリ如何スヤシト思フ歟其在所ニ浪人ノ有リシヲ  
頼ミケル此浪人ヤル者ニテ地下ノ者ヲ集メ老人ヲ一組ニ致シ若者ヲ一組  
ト致シ堤ノ際ニツルテ可成石ヲ多ク集メサセ此際ニ老人ヲ置若者ニハ  
竹鎗ヲモタセ川ノ下ニ於テ相面ヲ待タセ老人ノ方ヲ大勢ニメ置ケリ  
百姓共集リ老人大勢集リ居タル所ヲ目ニマテ抑カルヲ夫コト迄引ツケ  
ツルテテ手々ニ取テキツ是ニウケテ碁易スル所ハ竹鎗ヲ持シ者突テ



出テ大ニ利ヲ得タリケルト云

師曰立荒道雲筑後ノ戦ニ敵山ニカリテ敗軍スルヲ味方是ヲ追行  
敵山ヲ越タル時道雲味方ヲ下知メ不令進先年候ヲカケ又案ノ如ク  
敵山中ニ下リ立各備ヲカタメ待タリ道雲合高ヲ定メ静ニ備ヲ山下  
ヲロシ敵間近クメ鎗必ケ申ニ成ル時一同ヲメイテ関ヲ發メ鎗ヲハツト  
持上ケルハ敵是ニ驚テ無子細敗シケリト云

師曰或人ノ語レルハ豊後ノ城ヨリ人衆ヲ外ニ出メ他方ニ傷テケル間  
ヲ伺テ近辺ノ地下人一揆ヲ催メ來リ城中ニ何事ト云ケル者有シカテモ  
不驚女童子ヲ不殘城ニクバリ自テ小高キ処ニアカリテ相高ヲ定メ鉄  
炮ヲ時々放タセ竹鎗紙小旗ヲ小口ニ立サセテ女童子一同ニ関ヲツラセ

ケ一揆驚マシ悲ク敗北シケルヲ門ヲ開キ内ニ見セ勢ヲ置テ足輕少々見ハカ  
クレニ追ハセケリト云

師曰甲兵者今ヲ福主馬ト云者有リ甲兵ニテ度々利口ナル傷ヲ致シ物見ヲ  
能致セシハ主馬カ物見振リト人々云フノ一ニ或時敵前鎗ノ初ル時合堤  
ノ左ノ方ヨリテ居各敵ハカニ時ハ先ニ出テ引取時ハ指物ヲ接テ堤ノカハ  
ニカクレ居テ物ヲ引カセテ跡ニ殿ヲセシニ是惣勢ノ内ニシテハラスメ矢道ヲ知  
レリト云ナルバシ此者秀忠公御奉公セリ彼カ伯父駿河ニテ御成敗ニ付  
上野ノ方ヨリ佐渡守方ノ主馬ヲモ生害可然ト申來ルヲ主馬此事ヲ聞  
キ門ヲ打テ置ヤカテ妻子ヲ連レテ立退タリ而駿及ニ參リ本多上野ノ  
此旨ヲ申シ伯父甥トアリテモ御奉公ノ儀ハ各別ニト申ケル是ヲキコシメサ

レ御赦免アリシト云

師曰茂木山城ト云者下総ノ茂木ノ主ニテ佐竹ニ屬メアリキ朝鮮征伐ノ時佐竹ニツイテ西國ニ至ル佐竹ハ人衆ヲ集メテ老臣共手配ノ時佐竹ハ家老椽ノ上ニ立テ惣ヲ下ニ居ヨト下知スレモ各不兼引山城見テ其方先下ニ居ヨト云ケルトム人ヲ下知セシム手前ヲツクシム古ヨリノ戒メシ

師曰佐竹義重内ニ和同阿波守ト云者敵方ノ甥ニ有キ敵内通ノ沙汰有テ妻子悉ク誅セラレ阿波守ハ其身斗リ残リテ敵方ノ降メケリ父ノ入道カ許シ甲斐ナキ命ノ道レルコト云送リケル父ノ入道唯何事モアトラステ、先ヲ思、其國ニ無道時ハ愚之有、道時ハ知也ト云送レリ阿波守妻子ヲ云佐竹ニ殺サレケル敵方ハ易存シ阿波守ヲ腹心ノ臣トス

和同思ヒケルハ我更ニ心ナシト云レハ讒人ノ訐ニ因テ如此ニナレリ元來佐竹ハ代々ノ主人ノ人ノ人々ヲストテ我以道ヲ不可失不知佐竹ニ内通メ以前ノ云人カラモ立テ讒人共ヲ退治スベシト思フテヒソカニ佐竹カ方ノ内通シテ間人トナレリ佐竹此志ヲ感メ召カシ無ニノ忠臣ニ致シケルハヤカテ思ノ通ニ成テ讒人不残生害セシト云

師曰或人傍輩ノ手負タレテ前ニ抱テテノキテ申ケルハ惣メヨ鉄炮サカリナレ場ニテ手負ヲククル引負テ不<sub>レ</sub>退<sub>レ</sub>モ<sub>レ</sub>是彼ヲ以<sub>レ</sub>己カ捕トスル心ニ故<sub>レ</sub>前ニ抱テ退クモノト云レト云

師曰太閤秀吉卿伏見ノ城ニテ庭ニ井ヲ堀ラセケル其土ヲ急ニ取ラセヨト被<sub>レ</sub>命<sub>レ</sub>石田三成<sub>レ</sub>錢ヲエノ中<sub>レ</sub>貫ナカラ切<sub>レ</sub>ホドイテ入サセ面々<sub>レ</sub>早ヨウ可<sub>レ</sub>取<sub>レ</sub>ト云ケルハ

瞬息ノ間ニ土ヲ取リヌトシ

師曰北条早雲盲目ハ物ノ用ニ不立者トテ小田原ニ有ル処ノ空頭盲目ヲ捕ヘテフジツケニメ海入レラレヌ是ヨリ盲目相見ニ不立者トテ四方ノ不立者早雲ヤカテ彼ヲ以間人ト致セリトシ

師曰神子田半左エ門内ノ者ヲ手討ニ致ストテ凡ク取リ其凡ノエヲ取ル小刀ノ下ノ落タルヲ其智人ヲ喚モ下ノ小刀ノ落タリ可取ト云ヒ有ケ塚ノ下ノクルヲ上ヨリサシ殺セリ而人ヲ呼ビテ死骸ヲ取出サセ又神子田申ケルハ放討ナリト云テ全クナキ成敗ヲ好ムハ不可然ト下人ナドハ如此コソ殺スト云リトシ半左エ門常ニ云ケルハ人間ノ羽白何事トテ失命セヒモ母リ難シ死期ト望テ神子田半左エ門ト云一言ヲ吐テ可死ト一期ノ思出日比ノ父

シナミト云ベキト云ヘリ秀吉卿彼レヲ成敗ノ時狀ヲ多ク認メ又下人時刻ノヒ又ト云レバ今ツツソ残レリトテ心静ニ認メ行水メ豎腹ヲ切ケリ又錯ノ者致シヨクイテフエノカリケレバヨクト頌テ膝ヲ折リ左ノ手ニテ頌ヲ押ヘテフエヲカセタリトシ

師曰吉田修理ハ元関白秀次ニツカレ後ニ三河寺秀康卿ニヤリキ秀康初テ目見ヲ致タシ其席ニテニ丸ノ小口繩張ヲ改メテ丸ノ間吉田ニ可參トアリケレバ其席ヨリ直ニ出タリ長袴ヲ脱テ氣ノ付タリ羽織ヲ着シ則供奉ヲ勤ム方々繩張ノ有シト問答ナクテ不討ナリ有テ取テ行ケルカ修理走リ出テ家來ニ持セタル間繩ヲ持來テ則用取ヲタセリ秀康卿日比ノ心入ラ感エリトシ後ニ越前ノ秀忠公ノ姫君御輿ノ入ルニ修理御迎ノタメニ路

次進出たるに俄に雨降出ケル傘三百奉出メ供奉ノ面々ヲ雨ニヌラサカリ  
シト又加賀ノ御輿ノ入時加越ノ現目ニテ修理御馳走申上ケルニカノ用  
鉄汁不足ニテ明日ハ加賀入トテ用意アリテ越前ノ町中ニナカリシテ修理夏  
切ノ茶壺ニ三ツ隨分奇麗ニヨシラテ献上ス内一壺ハ若シ御前ノ御用ニモヤ  
トテ則ち口ヲ切テ指ヲ入レ試テ奉リケルト久世但馬成敗ノ時修理屋敷  
ハ溝ナリケルニ但馬焼立テ出ルト沙汰ノ有ニ修理ハ長屋ハヌレ筵ヲ不  
残アリテ少モ火ノ氣遣ナカリシト大坂ノ時六日ニ一柏殿手ニ合玉ハカリ  
シ故大ニ怒テ明日ハ必討死トアリシヲ吉田修理申ケルハ二萬ニ及ス大軍ヲ引  
率アリナカラ大將討死トアルヲ聊可有ト非ヌタト大坂一統スト云トモ  
源君ノ嫡孫御討死ト有テハ後進ノ瑕瑾ノ歴々ノ侍ヲ持玉ハ此時ノ

事ニ其ニ討死可仕ト申切ケル因果メ討死アリシトハ或人ノ云ク修理素生  
ハ元清藏ト云ケル足輕ナリキ足輕ノ小頭帳ヲトホサセケルニ度々帳紙ヲ  
トホテ餘リニコヨリヲ多く捲テ小頭ニ與ユ是ハ紙ノ夕チハハシヒホヒヲ集メテ  
コヨリニシテ置シナリトハ此後足輕大將自分ノ家ヲ作事スルヲ有ニ清藏  
繩ヲ阜山ニ交カス是ハ扶助方ヲトルタヒニ俵ノ上ニカクル繩ヲ集メ置テ  
如此致セリトハ是ヨリ次第ニ取上ラレタリトハ大坂御陣ニ越前ノ手武者  
奉行梶原美濃守菅沼久世兩人ナリシヲ夏御陣ニ二条ニテ仰出サレ  
テ吉田修理ハ大坂ノ案内者トテ高修理ト萩田主馬以上四人ニナレリ  
師曰大権現御落馬ノ時馬ノ手綱御手ニカカリシ供奉ノ侍ノ内氣早  
ナル者ノ有テ走りヨリ後討ニ手綱ヲ切シトハ時ニ至テノ作畧カニコシト

清信堂藏

御称羨ナリシトハ上杉謙信川ヲ馬ニテ越ストテ川中ニテ馬ノケシトミ  
謙信落馬スルヲ供ノ者抱キトメケル川ノ岸、上リテ此者ヲ成敗ニ我ニ組  
付程ノ者不可有ト思フニ如此ト甚ニクキ次第ト云リト云

師曰尾尾帯内ニ稻葉角之丞ト云普請奉行有リ久我畷土居普請  
ノ時諸大名請取テ丁場々々ヲ分チ普請アリ何レモ出来次第ニ芝ヲ付  
テケリ堀尾ガ請取ノ処ハ大方出来シタリケレモ遊コモヲ上ニカケテ未モ不付  
ニカ、ル内ニ漸五内雨ノ時分ニ成テ餘ノ丁場悉ク雨レテ芝ヲモ付直サ  
カレハ不叶稻葉此節迄見合近日奉行、渡ス二兩日前、不殘セシヲ  
付立テケリヤ覺カフカシト時ノ人云リ大佛ノ石垣普請ノ時モ若帶  
切ニ被仰付丁ノ可有トテ石ノ取ヨキ処、稻葉見分ヲマワシ其名主ニ

金銀時服ヲ共ニ約束致シ置ケル故諸大名ノ石ヲ取ル奉行難儀致シ帶  
切ニコトハリテ石ヲモライケリト云

師曰井伊直政内ニ浅井奈左太夫ト云者アリ度々ノ切ヲ頭セル者ニテソレ  
故掃部モ是ヲ馳走セリ奥羽九戸陣ニ木股土佐加内、何右門ト云者  
能キ敵ヲ討テケル其処ニ左太夫來テ頭ヲ奪フ何右門不及是非左ノ耳ノ  
脇ノ脇指ニテ突通シ印ヲ付テ置テケリ左太夫不知之頭ヲ奪ヒスニシ  
其日掃部、實檢ニ入ル直政側ノ事ト會釈メケル処、何右門末坐ニ扣、  
木綿ノ雨羽織ヲ脱テ四ニ折ッ持テ出此首、カスセ左太夫ニ向テ私高名ノ  
頭ヲ是迄御持參忝シト云左太夫セカレノ推參トト叱メ退カシメトス何右  
門云ク此頭ハ私ノ取リ候ヲ左太夫是迄奪來レリト云左太夫セカレノ不

清信堂藏

清館堂藏片

云云其場モ不來ト云リ何右門衛邊ノ取リ被申タラハ定テ證據  
アルベシト云左太夫我取ニ頸ニ證據ノアルベキカト云リ何右門サレハ某取  
タル證據ノ有故ニ頸ニ物ヲ着セタリトテ右ノ段々々申シ羽織ヲ取テ  
ハ紛ル、処ナシ土佐聞テ大ニ叱シ汝等アノ歴々ノ働ノ場ノ行モ慮外ト  
云テ退去セシム其夜ニ左太夫カケ落セリ然レ是ニテスル者ニ非ラ以則ニ河  
守秀康卿ノ召出サレ千石ヲ賜ハレリ掃部処ニテモ千石取レト云

師曰西江久左門ト云者島津ニ事ニ時島津中納言家來ヲシカリ又其キワ  
ニ久右門ツクハイテ在リ又中納言目ノ色替リケルハ此者ヲ手討ニコソト思中納  
言抜キハサルヲ見此咎人身ヲシツメ刀ニキヲカクル処ヲ西江脇ニ居タレハ刀ノ  
小尻ヲソト持上又此者前々タレタル処ヲ中納言手討ニ致セリ中納言此事ヲ感

メ西江左足ノキニシト褒美ニト云中納言ハ終ニ事ニアハカリ人ナレ此手討ノ時  
顔色聊常ニ替ラカリシト云

師曰本多上野女身上滅之ノ時淺野米女正真壁ヨリ地侍一揆一兩ノモノ  
大勢出シ四百余騎ニテ宇津宮ニ至ル此時龜田大隅所ヨリ龜之次ト云  
者ヲ使メ地侍ハ中ミラサセ高ニ侍共ヲナス大勢押コミニ致シ内ノ見ハ丸如  
コシラ、町ノ家モヤスル、斗ニ致シ押行ノアリト云フヲ云ヒラセリト云  
師曰小松ノ時長か手ノハ馬來レリ家中ノ者是ヲ取テト致セシヲ怒庵叱メ  
必不可取子細有テト云リト云後ニ聞ケハ丹羽長重か内江口か方ヨリ口ト  
馬ヲ救シソレヲ取テトセバ虚アルベキト考ヘテリト云

師曰関白秀次ノ供ヲ致シ大島雲ハ伏見ヨリ大坂へ参ルニ六月ノ事ナレ生

清館堂藏片

鷺ヲカセテ持セ行又案ノ如ク秀次船ニテ雲ハ鷺ヲ射テ参トアリケル  
若射ハ必シタラシハ如何ト思ヒケレ持テ來ル鷺ノ心易クテ射ケルト  
必雲ハ名譽ノ射藝ニ名ヲ得タリシ故ニ如此ノ多シナリシト必但心得惡  
カレハ主人ヲ傷ルト云モ成リ又ベケル能ハ心得テ尾張内府内傷  
ノ上手ナリトテ浅利手乱ト云者出ケルハイタカニ雁ヲ取ラズルト云立  
是ハ珍シキコトテ諍信カレテ又浅利此雁取ノ鷹ヲ居テ出ケル殊  
外羽ヲイテ鳥ヲ取リタカレトアハセズニテ置又腸ヨリ見テハキレモナリ雁ヲ  
取リ又キ体ナリキ其響音イタチニ喰ハレテチタリト披露メ落涙セリト必  
此事ハ一方ニ餌カイヲ持テ見セケル故ニ鷹ノ勢アリト云實ハ傷ト云ハリ  
如此ト皆オヲアシク心得テ傷トナリ虚ヲ専ニスルノ故ナルベシ

師曰豊臣秀吉卿常ニ談シ玉ル主人ノヲバセテナリト尋子玉ヲアテシハ  
嗔ルモノトノセラルト思ナカラモ嘗メラルルハ悦ブモノシソリアシク云フハ正シキ  
ト思ナカラ必機嫌ヨカラ又モノト侍臣ノ玉リト誠ニ人主ノワカリソメ  
モ大節ノ事ニ怒ラウツサカルハ顔子カ分上モスル所ナレハ凡人ハ怒ラ  
常ニ移シツベシ爰ヲ以云ハ當分不<sub>レ</sub>思<sub>ハ</sub>ト云ハ偽ニモナリ又ベケレ若一日ノ  
機嫌ソコ子テハ一日ノ政事トワタルベシ此所ヲ勘弁致シツベキ但己ガ利  
ヲ專トメニキリ媚ヲイヒテハ小人ノ業ナルベシ  
師曰福島正則滅亡ノ時若事六ヶ敷ナルベキヤト取々評議アリケル  
此或人太田善太夫ト尋ケレバ少モ別条有之間敷ト云問者彼老功ノ者  
ナレバイヤウノ分別致サシ難計ト云ケレバ太田曰彼老功故ニ別条ハアル

三ツキと不合点者ナラシハ何事ヲ致サシモ不知功者故ニ致メ無益ヲ知  
リテケレ何事ヲモ不可致ト云ハリトゾ

師曰戸肥半左工門ト云者奥初有シ川ヲ越テ向ノ駈合ニ人々皆船ニ  
乗テ馬ヲコタメ置テ川ヲコス此半左工門馬ヲ川へウチ入船ニ引ソハセテ  
川ヲ渡ラシメ馬ノ是立所ヨリ馬ニ乗ウツリ一番ニ先陣セリトゾ此者元  
ハ越中ニ居テ九カ後ニ戸澤カチニ属メケリトゾ

師曰平野弥三石工門大坂ニテ味方ノ人数樓門ヨリ出テ鎌鎗ニテカケ  
トス見レバ加賀ノ相却故ニツテハ不見氏甲指物ハ見ヘタリ何者ノ味方  
討ナリト罵リケレバ鎗ヲ引又言ヲツカイテケリ其後右ノ沙汰有テ其  
者堪忍ナラカルニ付テ弥三石工門所ノサシチカエキタメニ來レリ弥三石工門

ヤカテ心得郎等中間ニ各棒ヲモタセ其身モ木ノ刀ヲ持テ出合其方ノ聞  
キタ子細有ニ付テ如此用心致スニト云此者右ノ趣ヲ云平野聞テ其方ノ事  
トハ不知其時コトハ如クツラハ見知ラ子氏甲曹ノモハ見ヘタリ其方知テ云  
シハ不有惡口ハ必定ニ左云候ニトキノ相手其方ナラズ我ト差シチカハ  
大ニ誤ニトテ押スクメラカニ又件ノ者不得己其夜ニカケラケセリ

師曰松平信綱有馬ノ揆退治ノタメ九カ下向ノ時於御前上裁ヲ蒙  
リケレハ二年立仕早速城ヲ攻取可申候ヤ又カク要害ヲ致シ自然ニ城  
ヲ兵糧以メ仕リ可然候ヤト申上ケレハ人数ヲソコ子カレ如ク可任百姓一  
揆ニ歴々討タレハ以來迄不可然トノ命アリ又信綱謹テ申ケレハ  
某事年若ク候間如此儀幸ノクニ存候ハ手ヲク急キ不及ナカラモ一手



キハ仕度了候、氏右ノ上意ノ上、私ノ切アサシキ無二、御多ノ処ヲ奉存、  
候定而信綱若キ者、不似合手ノヒナル致シ様、候ト批判ヲウケ可申末  
末近人口如何、候、氏其段御多、カレバキ、無之間イカヤウ、モ一向  
任上意速、私ノ異見ヲヤメ申メト云リト云

師曰九兵右馬、以御下知罷向候諸大名ヲ子キライ思召テ太田備中守  
ヲ豊前小倉迄差遣サル九兵ノ大名小倉、集リ備中守が演説スル処ヲ  
兼知ヌ、爰ニ松平信綱備中守、向テ申ケル、今度鍋島軍法ヲヤスリ  
事兼、忽ニヲコレリ此段、只今備中守、相コトハリ候、於江戶如何様、  
モ上裁、任セ可申ト云リ、鍋島聞テ全ク其軍法ヲヤスリ候、不有  
柳原一番、城、乗リ入り候ノ故、彼ヲ討タセテ、如何ト存メ押入又

是併御忠節モ存候ト陳ス信綱然ラハ柳原方、尋ニツカイ可然トテ右ノ  
通り鍋島方ヨリ申遣メ、柳原飛騨守其比ハ長崎、在ケレバ此帖ヲヒキ  
則及返答ケルハ某セカレ左エ門佐一番乗ヲ致ス、付セカレヲ見殺可申様  
無之ツ、イテ乗入又セカレ若輩故、御軍法ヲソウキ了ハ、又全ク鍋島一番  
乗、アラスト答ケレバ、柳原右馬ノ一番乗、殊可紛、方ナクナリヌト云

師曰古語曰賊是小人知勝君子ト云ル、ナリ小人佞奸ヲ逞メ身ヲ利スル  
ヲノミ、本トスレバ其道ニツイテ致ス処ノ才知君子モ更ニ及ビ難キ、有ト云、氏其  
本意皆盜賊ノ小人ナレバ取テ可用之、ナシサレバ彼ノ南蛮、獸舌ノ輩、紅毛國  
ナドノ類ハ、サレカク巧ナルヲ、夫、イタラヌクモナキ、細工様ノタク、深ケ  
レモ悉ク鳥獸ニヒトシク大綱ヒクラクメ、故モナキ小藝、深シク、云ハ皆邪

書前巻終反

江戶幕府

蘇宗ノ説ニメ幻術魔法ヲ專トメ人ヲシイセラタスラカシ必竟人民ヲ憐メ  
身ヲ利スノ外ナシ然レバヤ知ヲトテテ道德ニ一致セザラ者ハ皆佞奸ノタク  
ハトナリ又ベキ

師曰古人殷紂カヲ論メ云ク帝辛名受号爲紂資辨捷疾手格猛  
獸智足以拒諫言足以飾非ト云ヘリ古ノ夏桀殷紂共ニ愚ニメ東西ヲ知  
ズ南北ヲロキズサルニハアラズ唯智ノワカマリテ奸佞ニラチ人ノ心ヲ將迎シテ  
是ヲイタシメ己ガ非ヲカクメ身ヲ利スルヲ專トス是財材ナキニアラズ智足ラ  
カレ非ス其用理ニ不當其本道ヲ不知類ニ智ヲテラニ愚ヲ逞フスルノミナリ  
サレ材知ノ用不正ナ却テ佞奸邪謀ヲ逞スルニナリテ大ハ天下國家小ハ  
一己一人ノ上悉ク相違フニ至ヌベキ

師曰八田知家ト多氣太郎義幹トハ常陸國ノ大名ニ宿意ナシト云レ臣國  
中ニ於テ互ニ權勢ヲ争爰ニ富士ノ將ニ曾我兄弟仇討ノ事有ケレバ此事  
諸國ニ聞ヘスツソナリシニ付テ知家モ急テ馳參スバク其用意イタシ内々  
奸謀ノ心アリケレバ夫男ヤウノ者ヲ義幹カ許シ遣シ八田知家只今軍兵  
ヲ催メ義幹ヲ討ノ由告知ス義幹人ヲ遣シ見セケレバ果メ其用意アリケレバ  
義幹ヤカテ防戦ノ用意ヲ致シ多氣ノ山城ニ楯籠依之國中徹ニ騷動メ  
人馬大ニ馳惑フ此時知家雜色ノ男ヲ以彼カ許シ申送りケレハ富士野ノ御  
館ニ狼藉ノ事有テ只今所參ニ同道可申ト云ケレバ義幹返答ニ所存ノ  
子細アレバ不參ニコソト云ラコセリ知家奸謀コト調リテヤカテ頼朝ニ訴ケレバ  
多氣義幹ヲ召ス義幹召ニ應メ參上ス則善信俊兼奉行メ知家ト

善信俊兼奉行

對決に及ビケレモ義幹申ヒラクベキワテアラカレ則常陸筑波郡南郡北郡  
ヲメシハナサレテ馬場小次郎資幹ニ賜ヒリ因幡前司廣元是ヲ奉行ス  
ト云リ案ニ廣元善信各名家ノ歴々ニメ知家カ奸謀終ニ糾明ニ不及  
多氣義幹其罪ヲ不得遁ナシ又亦不便ノコト

師曰或人ノ小姓十六七歳ニテ手柄ナル喧嘩ヲ致シソラ人ノ譽メケルノ氣ノウツモ  
リテ勇ヲ自慢シ奸謀ノ心出ケルヤ夜々人ノ臥静リ又ベキ時分ニハフト起上リ  
ウツトモナク人ト仕合ヲ致ス声アリ人々皆不審ニ思ケルカ彼カ別テノ友ナリシ  
傍輩餘リ不審ニ思ヒ所ニ行テ臥シ又其夜ハ子細ナカリシカ傍輩サシテ口  
ム内ニ件ノ者出テ仕合フ音ノ高クキユケレバ驚テ出テ見ルニ何事モナク一ノ古キ  
野カレノ頭ノ有リ是ヲニ切ワレリ此者大息ツイテ内ニ引入り又サテハ此者

ハケ物ヲ仕トメタリト云ニナリ又ベキヲ彼ノ傍輩此小姓ノ下人ヲヒソカニ招テ詳ニ  
尋子ケレハ五七日以前ニ此頭ヲ野ヨリヒヨイ來レト云リ是ニ真ノ醒テイツトナ  
ク此事キユテ其家中ノモノワライニナレリト云是ヲ以案ルニ是等ハ謀ノ淺ク  
倭奸ノ根ニ不入カ故ニ其ハケノ早ク顯レタルヤ世ニ上ベシ智ヲカクメ底奸  
謀ヲ深クスルノ輩を以多カリ又ベシソレニ利ヲ得テ致シスマセルナド、思フ類  
モ可<sup>ケレ</sup>有ハ人<sup>レ</sup>心ノ惑皆如此<sup>ト</sup>ヨリヲヨリ又ベシ

師曰最上源五郎滅亡ノ前ニ日野左エ門後ニ備中ト云ケル者出頭メ萬事  
ヲ取ハカラフ是ヲ心アル輩ハ國クムレト号セリト云此日野利根ニメ何事ヲ取サハ  
ク<sup>ト</sup>モ伶俐<sup>ト</sup>見<sup>テ</sup>内ニ倭奸ヲ含ミ善人ヲニクミ悪人ヲ己カ黨トメ取其卑  
劣タルニ非サレハ唯身ヲ利スル<sup>ト</sup>ヲ專トシヨキニ付テ生ヲ全クセトス是故ニ諸

事手ノ裏ヲカスカ如クナルトミ多カリシ主人當堅ノ伶俐ヲタノシテ一向彼ニ任  
セ家ノ老臣忠士モ是ガタメニ頌廢メ終ニ最上教代ノ家滅亡ス才知ヲ頼  
ミテ本ニ暗キ輩皆以知此也

師曰世ニ幻術ト号メ或ハ火上ニ味ノ法ヲ行メ火ノ上ヲアユミ盛ニモユルヲチ  
ニ取リ手ヲ付テ不苦燦ニトホセル火ヲ中ナクノアケ俄ニケシ或ハ水ヲ封メアタメ  
或ハ人ノ當病ヲ平愈セシメ幻化希代ノ術ヲ爲テアリ是ヲ幻術ト号ス尤仙  
家ノ輩ニモ知此事アリ或人幻術ノ不思議ヲ見テ是ヲ習學バシテ願ケレバ  
其者ノ云ルハ此幻術不得己我今傳ニシルニ必是ヲ學スナカレ其故ハ此  
幻術ヲ致ス者ハ佛神ヲモ不敬三宝ヲモ不貴五倫ノ道ヲ知テラモ不思唯一向  
ニ人ノ目ヲククシ人ノ心ヲ傷リタスヲカスヲ以テトスサレバ其惑ニ入ルベキ人ヲ

見テ此術ヲ施スベシ聊聖知君子ノ德アリ人ハマニエバカラスニスバガラサレ  
トノ示シナレ世ニ聖知君子ハレシメ多クハ九思世知守聽ノ類ノミナレバ幻術  
仙家ノ事ヲナシテ或ハサシニ不惑ノ輩アルバカラス愛ヲ以テ地ヲモウヤマハス鬼  
神ヲモ蔑如スルカ如クニ心ヨリナラサレバ此術用カクニ暫クモ心ニ恐ルノ所有ハ  
此術其シルシ不可有ト云ノ傍一ノ執言ナレバ必是ヲ習ヒ知ラシ人ハ畜類草木ニ  
不異此術學ビ玉フナカレト云ヘリト案ルニ狐狸ハ能人ヲタスヲクメ様々ノ  
通ヲナス人ノ及ス処ニ非ズ天狗ハ木石ヲナケ人ヲツカミ其通用自在ヲ得  
ルト又人間ノ不レ叶フニメ或ハ是ヲ敬テ明神ト号シ祠ヲ立テトキハカキ  
ハノ祭ヲナシ又関西ニハ大神ト云モノ有テ能人心ニ通ニ関東ニハカマイクチ  
ト云物有テ辻風ミソテ人ノ足ヲキラシム其外形ナクメ造化ノ妙ニ依テ愛

二 昔 月 記 卷 二 反

ヲナスモノ山ノ狸々佛々ノ類アリ水ノ龍地ノ類有テ其變ヲナスハ人倫ノ  
及スヘキ処ニアラカレ是皆知ノ佞奸邪謀ノ陷ニシテ更ニ天地ノ實體  
ヲ不得ヲ以悉ク鳥獸ノ内ヲ不得離カノ幻術仙家ノ用人ノナス処ト  
云レ是又邪謀其入ノナス処ニメ則鳥獸ノ内ニ入り又ニ天地ハ甚大ナルヲ以  
暫ク時氣ヲ以其妙ヲアラスト云レ其跡ツバイテ不可叶タトハ同ク天  
地ノ氣ニメ或ハ山中ニ雲深ク海辺ニ温暖多ク或ハ水地ニ依テ其生物養  
ルカ如シ人ノ知ノ妙用以多シト云レ聖知ノ至ルニ不出其餘ハニハク其  
妙ヲナシテ人々取用ユベキ処ナシ人々モスル正知ノステ、邪知ニ入ヤス中ニ  
モ知ニ富ニテニ逞ニキ者必邪佞ノ陷リヤス人々奇妙ヲ云ニ化スルアリ  
不可謹守也



