

# 新篇武藏風土記稿

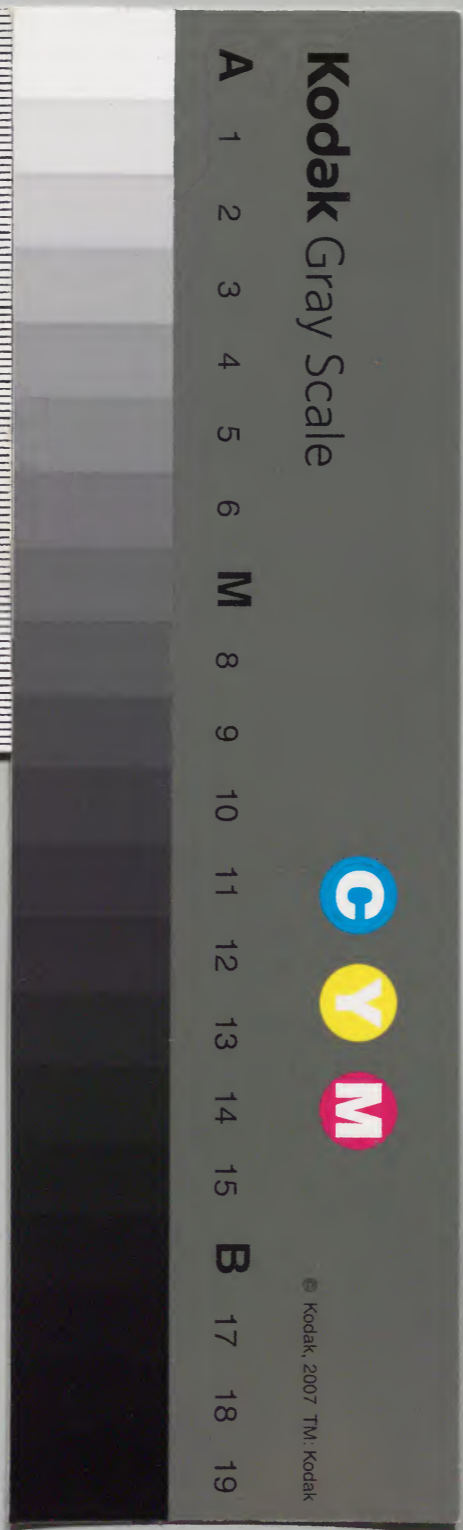
久良岐郡 卷一之 卷三

二十二

和書門			
二二七三九	一三四	八〇	冊架函號類

原	文	問	内
三二七	二二七	三二七	和
一八	三二七	三二七	

内閣文庫	
番號	和 22739
冊數	80 ( 22 )
函號	267 79





新編武藏風土記稿

久良岐郡目錄

卷之一

郡圖

卷之二

金澤領

社家分村

平分村

泥龜新田

卷之三

金澤領

寺前村

卷之四

金澤領

谷津村

吉田新田

彌子村

總說

栗原新田

寺分村

洲崎村

町屋村

栗原新田

栗原新田

栗原新田

柴村

内 一一一 二九號



新編武藏風土記稿 久良岐郡目錄



富岡村

宿村

坂本村

赤井村

氷取澤村

宮ヶ谷村

金井村

宮下村

吉原村

卷之五

本牧領

本郷村

北方村

横濱村

中村

堀之内村

根岸村

戸部村

尾張屋新田

卷之六

本牧領

龍頭村

磯子村

岡村

吉田新田

太田村

井戸谷村

詩田村

卷之七

本牧領

上大岡村

下大岡村

森公田村

森雑色村

森中原村

杉田村

中里村

矢部野村

峯村

栗木村

田中村

卷之八

本牧領

雑色村

松本村

關村

最戸村

久保村

別所村

新編代官風土記高 久長山君系手金



中里村  
永田村

弘明寺村  
引越村

*[Faint, illegible text, likely bleed-through from the reverse side]*

新編武藏風土記稿卷之七十二目録

久良岐郡之一

郡圖

總説

*[Faint, illegible text, likely bleed-through from the reverse side]*







安閑記ニ倉樺立花多氷横淳四所ニ屯倉ヲ置シコト見ユ倉樺ハ當郡ノ事ナラント云  
説アリ按スルニ此四倉皆多磨ノ府中ヨリ南ニ在カ如クオモハルレハ倉樺ノ唱轉訛  
シテ久良岐トナリモテ來シモ知ヘカラス遙ノ後鎌倉將軍ノ頃ハ館ヲ距事遠カラス  
殊ニ風景ノ勝地ナレハ將軍モシハ々遊覽アリテ土地ノ繁華大方ナラス仁治ノ頃六  
浦ノ切通開ケテ後ハ愈往來ノ便ヲ得タリ室町將軍ノ時ニ至テモ管領鎌倉ニ在住シ  
猶此地モ賑ヒシナレハ故水戸殿撰述ノ鎌倉志ニ此地ヲ相州ニ附シテ收入セラレシ  
モ宜ナリ御入國ノ後江戸ヲ府城ト定メラレシヨリ行程宿ヲ經ルニアラサレハ至ル  
コトヲ得ス故ニ今邊鄙ノ地トナレリ郡域ハ西南相模國三浦鎌倉二郡東ハ總テ海濱  
ニテ良ニサシ出タルハ本牧村ナリ因テ此浦ヲ本牧浦ト呼フ此所ヨリ江戸迄陸路八  
里ニ及フト云西北ニ彎曲セル所ヲ洲乾湊ト云神奈川臺ト近ク相望ム北ノ地先ハ橘  
樹郡界乾ハ都筑郡界ニ至ル廣サ相州鎌倉郡界ヨリ海岸マテ二里或ハ三里表鎌倉郡  
峠村界ヨリ橘樹郡保土谷界ニ至マテ七里餘土性赤土多シ連山重疊シテ陸田山林ノ  
ミ多ク山間ノ平地ニ水田ヲ耕ストイヘモ動モスレハ旱損ヲ患フ海濱ニ至テハ漁鹽  
ノ利アリ金澤迄ハ北ノ郡界保土谷宿ヨリ郡内太田村ニ入行程五里餘ニシテ町屋村  
ニ至ルユノ邊谷津寺前町屋洲崎寺分社家分平分等ノ村々ヲ總テ金澤ト稱セリコノ

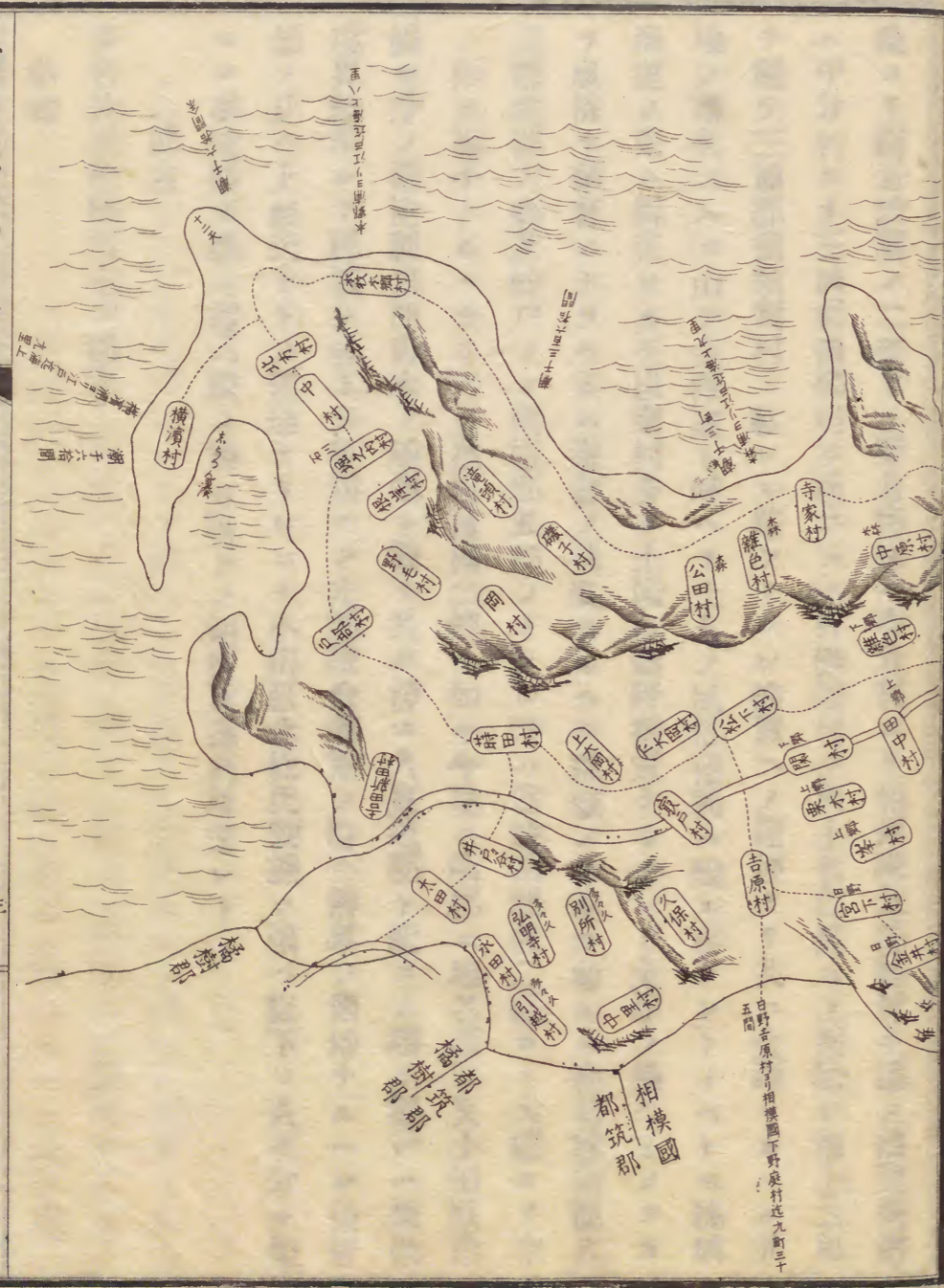
新編正統風土記  
久良岐郡







元禄年中改定圖





邊ヨリ鎌倉浦賀ノ二道アリ鎌倉街道ハ寺分村ヨリ相州鎌倉郡峠村ニ達ス浦賀街道  
ハ平分村ヨリ三浦郡浦郷村ニ達スコノ外洲崎村ノ内小名野島ヨリ乗船シ海上二里  
ヲ經テ三浦郡横須賀村ニ移レル路アリコレ浦賀ヘノ捷徑ナリ共ニ金澤ニカ、ル其  
地ノ著名ナルニ由テ金澤道ト呼ヘリ土人ノ風俗他郡ニ變ル事ナシトイヘトモ郡域  
海道ノ東ニ僻在スルヲ以寒村多ク土民モ鄙野撲質ナリサレト金澤ノ邊ハチノツカ  
ラ風俗モ華奢ニナラヘルハ鎌倉ノ遺風ナルヘシ郡域ノ沿革ヲ考ルニ和名抄當郡八  
郷都筑郡六郷及餘戸アリ橘樹郡五郷ノミナル時ハ當時當郡彼二郡ヨリ大郡ニテ今  
ノ如ク福小ナルヘカラス且星川諸岡二郷ノ如キ今見ニ隣郡ニ地名遺リ又小田原役  
帳ニ今ノ橘樹郡岩間青木ノ地名ヲ載セ共ニ傍ニ久良岐郡ト記スル類ニ據レハ後世  
境界變革シテ郡域ノ狹リシ事知ヘシ此郡鎌倉將軍ノ時ハ將軍ノ領地ナルヘシ後管  
領ノ比ハ上杉氏ナトノ領地ナリシニヤ小田原北條氏割據ノ頃ハ旗下ノ人々分テ領  
セシ事役帳ニ載ス御入國ノ後モ旗下ノ知行及御料所交レリ

郷名

倭名抄所載郷名七並郡家

鮎浦



布久良ト註ス今此地名ナシトイヘトモ次第ヲ推ニ六浦ノ邊ナルヘシ鮎ハ倭名抄龍魚ノ部ニハ安由ト訓シテ今ノ年魚ノ事ナリ布久ハ同部ニ鮎ト書スサラハ鮎ノ字鮎ノ字形近ニヨリテ誤レルカ又布久ノ訓誤アルモ知ヘカラストカク鮎浦ノ轉訛シテ六浦ト唱フルナルヘクオモハル

大井

於保井ト註ス今考ル處ナシ

服田

波止太ト註ス是モ考ル處ナシ

星川

保之加波ト訓ス今都筑郡ニ上星川村アリ橘樹郡ニ下星川村アリ共ニ郡城ニ近キ地ナレハ則此郷名ノ村名ニ變セシニテ郡界後ニ改マリシコト知ヘシ

郡家今其所在ヲ傳ヘス

諸岡

毛呂乎加ト訓ス今橘樹郡ニ師岡村アリ是モ星川ノ類ナルヘシ按ニ鶴岡八幡所藏嘉吉元年十二月廿六日前下野守某カ出セシ文書ニ鶴岡八幡宮本地護摩公料武

藏國師岡保柴關所事云々ト見エタリ此師岡保モシクハ此所ニヤサレト多磨郡ニモ師岡村アレハソノマサシキ事ハ知ヘカラス云々又續食次外傳ニ田村五郎

洲名

須奈ト註ス今考ル處ナシ

良椅

與之波之ト註スコレモ考ル處ナシ

中古所唱

久友郷

相州鎌倉鶴岡八幡宮所藏貞治四年七月二十二日將軍義詮文書ニ武藏岡久良郡久友郷事故御所一圓御寄附狀分明也云云ト載セ及同所藏應安六年四月二十八

日細川武藏守頼之カ出セシ狀ニモ久良郡久友郷トミエタリ今久友ノ唱村名ニ

モ殘ラス

六浦郷

郡内稱名寺所藏文永正慶正平康安應永等ノ文書ニハ共ニ六浦庄ト記タリ庄名ノ條並見ルヘシ又鎌倉圓覺寺塔頭黃梅院所藏應永三十五年三月十二日安房守



某寄進狀ニ武藏國六浦郷瀨崎勝福寺云云トアリ東鑑ニモ六浦或ハ六連トノミ  
記シテ郷庄等ノ別ナシ既ニカノ書建久三年二月二十四日丁卯ノ條於武藏國六  
連海邊囚人上總五郎兵衛尉忠光梟首義盛奉之云云又仁治元年十一月三十日己  
未ノ條鎌倉與六浦津之中開始可被當道路之由有議定打丈尺被配分御家人等明  
春三月以後可造之由被仰付トアリ同二年辛丑四月五日六浦道被造始是可有急  
速沙汰之由去年冬雖被經評議被始新路爲大犯土之間明春三月以後可被造之旨  
重治定云云同年五月十四日六浦之路造事此間頗懈緩今日前武州監臨給以乘馬  
令運土石給仍觀者莫不奔營建長二年六月三日山内並六浦等道路事先年輒爲令  
融通鎌倉雖被直險阻當時又土石埋其閭巷云云仍如前可被沙汰由今日被仰下仍  
今日前武州令監臨其所給之間諸人群集各運土石云云又同書是ヨリ前安貞二年  
四月二十八日將軍家爲御遊覽渡御六浦云云五月一日將軍家自六浦還御去夜御  
止宿六浦云云ナト見ユレハ舊キ地名ナリ鎌倉大草子應永四年正月二十四日小  
山若犬丸カ子トモ二人ハ弱年ニテアリシヲ會津ノ三浦左京大夫是ヲ召捕鎌倉  
へ進上シケルヲ實檢ノ後六浦ノ海ニ沈メラル云云又鎌倉九代記ニ田村庄司則  
義小山若犬丸ニ與シテ管領氏滿ニ叛ケル故鎌倉ヨリ攻ケレハ則義ハ自害ス其

子五歲七歲ニナリシヲ生捕テ六面ノ沖ニ沈ニソカケラレケルト云是等皆當所  
ノ事ナルヘシ  
本牧郷  
郡中石川寶生寺所藏天文十四年六月三日禁制書ニ本牧郷石河村ト載セ都筑郡  
猿山村百姓佐兵衛所藏天文十九年四月朔日小田原北條家ヨリ出セシ文書ニ五  
百貫文武州久良岐郡本牧郷トミエタリ今ハ領名トナレリ

平子郷  
コノ名モ石川寶生寺所藏文書ノ内應永二十一年五月十三日補任狀ニ武州久良  
郡平子郷内石川村寶生寺ト載セ寶徳二年七月二日寄進狀ニ武州久良郡平子郷  
内禪馬之村寶光庵領田九段畠八百文云云ト記シ寛正四年五月九日寄附狀ニ平  
子郷根岸村三分一云云又磯子村眞照寺文明五年五月十四日ノ狀ニ武州久良岐  
郡平子郷内禪馬根岸兩村三分一之所領ナト見ユタリ今ハ庄名ニシテ殘レリ事  
ハ眞照寺ノ條ニ詳ナリ

富田郷  
郡中稱名寺所藏正慶元年二月十六日武藏守貞時ハ文書ニ六浦庄富田郷  
今者稱  
補里谷



トミエタリ按ニ補ハ蒲字ノ誤ニテカハト訓セシナラン同寺所藏正平二十六年  
應永三十一年等ノ文書ニ釜里谷釜利屋ナト書リ餘ハ釜里谷郷ノ條ニ辨セリ

杉田郷  
郡中關村東樹院所藏天正十八年ノ禁制書ニ武藏國久良岐郡十二郷内杉内三ヶ  
村ト載セタリ  
釜里谷郷或作釜利屋

稱名寺所藏正平二十六年二月二十七日寄進狀ニ六浦庄内釜里谷金澤兩郷云云  
ト記シ應永三十一年五月二日寄進狀ニ武藏國六浦庄釜利屋郷白山堂事任去建  
武二年六月十一日并貞和六年二月二十一日寄附之旨云云ト見エタリ此郷古ハ

富田ト稱セシト見ユ富田郷名ノ條ニ辨セリ  
今所唱山ノ...天正十...  
釜利谷郷...天正十...  
本説上ニ出村三...  
杉田郷...  
同上村二...

禪馬郷

郡中石川寶生寺所藏寶徳二年七月二日寄進狀及磯子村眞照寺所藏文明五年五  
月十四日寄附狀等共ニ村名ノ如ク記シタレハ古ハ村名ナリシ事明シ猶平子郷  
ノ條並セ見ルヘシ今此郷ニ屬スル村三

- 笹下郷 村七
- 日野郷 村四
- 多々久郷 村七
- 大岡郷 村一
- 森郷 村三
- 石川郷 村二
- 庄名

中古所唱

六浦庄  
稱名寺文書ノ内文永十年四月二日ノ狀ニ六浦庄世戸堤内入海殺生事云云正慶  
元年二月十六日武藏守貞時文書ニ武藏國六浦庄富田郷云云正平二十六年二月



新編武藏國郡村名目録

二十七日及應永三十一年同三十二年等ノ文書ニ六浦庄内釜里谷ト見エタリ六浦ノ名東鑑ニ出シ等ノ事ハ既ニ六浦郷ノ條ニイヘリ

今所唱

六浦庄

説上ニ出村二十九

平子庄

同上村九

杉田庄

同上村三

小机庄

橘樹郡小机庄近キ地ナレハ其唱ノ及ヒシナラン村七

平之庄

名義ハ其村ノ條ニ辨セリ根岸一村ノミ唱フ

領名

今所唱

金澤領 村十八

本牧領 村三十六

村數

五十四村

右件ノ村ハ今現在ノ數ナリ正保年間ノ改ニ村數四十三元祿十五年改ニ八十村ヲ

増テ五十三村トナリ其後一村ヲ増テ今ノ數トナレリ

山川附海

山 郡中多クハ山丘ノミナレト數村ニカ、リシ大山ナケレハ各村ノ條下ニ記セリ

金澤原 郡ノ東南海邊ニ傍タル町屋洲崎寺前ノ三村入會ノ原ニテ其内畑ヲ開キシ

所モアリ東西二丁半南北六丁許町屋村ニ傍タル所ハ町屋原ト唱ヘ洲崎寺前ノ二

村及洲崎村ノ小名野島等ニ係ル處ハ其地名ヲ以テ呼ヘリ

大岡川 新川 天谷川 三川同流ナリタ、經ル所ノ地ニヨリテ名ヲ異ニス水元ハ

宿村ヨリ出氷取澤村ニ入同村小名宮ノ澤ヨリ漏出スル清水ト落合テ一條ノ流ト

ナリ郡ノ中央ヲ北流スルコト凡五里吉田新田ノ西南ニ至テ二派ニ分レ一ハ同村

ト太田戸部二村ノ境ヲ流レ洲乾湊ニ至テ海ニ入一ハ蒔田中ノ二村ニ傍テ吉田新

新編武藏國郡村名目録



田ノ界ヲ經北流シテ海ニ入此川ノ源ハ僅ニ九尺許栗木村内ニテハ新川ト呼ビ田中村ニテ天谷川ト唱ヘ又雜色村ニ至テ再ヒ新川ト號ス松本村ノ邊ヨリ川幅次第ニ廣カリ十間程ニ及フツレヨリ大岡村ニ至リテ大岡川ノ名起レリマ一、八幡川 郡内岡根岸等ノ村ヨリ出ル清水龍頭村内ニテ一條トナリ八幡川ト稱ス東流シテ海ニ入

二俣川 宿村ヨリ出ル細流ト坂本村小名横手山邊ヨリ涌出ル清水村内小名松橋ニテ合シテ一條ノ川トナル是ヲ二俣川ト名付下流赤井村ヲ經テ六浦ノ入海ニ入侍從川 水元相州鎌倉郡峠村ヨリ出テ朝比奈切通邊ノ清水ト合シ一條ノ流トナリ郡内社家分寺分平分三村入會ノ地ヲ流レ六浦ノ入海ニ注ク川幅四五間ナリ鎌倉志ニ侍從川ハ照天姫カ乳母侍從ト云女身ヲ投タル川ナリト云俗傳アリト記セリ日野川 宮谷村ノ内小名大久保谷ヨリ涌出スル清水西流シ同村小名榎戸ヨリ出ル清水及ヒ宮下村ヨリ出ル細流ト合シ金井村ニ通シテ始テ日野川ノ名ヲ得同村ヲ過ルコト二十丁許ニシテ吉原松本等ノ村々ヲ經テ久保村ニ至リ大岡川ニ合ス海 當郡南方洲崎村ノ出先小名野島ノ邊ヨリ北方本郷村十二天ノ鼻マテ三里餘夫ヨリ西ノ方都筑郡ノ境尾張屋新田マテ凡二里餘カ間海ニ傍ハリ東ノ向ハ安房上

總ノ二國ニ對シ相距コト七八里ヨリ四五里ニ至此海岸ノ村々多ハ漁獵ヲ業トシ生産ノ資トス其内磯子村ノ邊漁者最多シ本郷村邊ニ至リテハ本牧浦ト號シテ古ヨリ魚獵ヲ業トセシコトハ天正十五年ノ文書ニ見エタリ其文本郷村ノ條ニ載ス十二天出崎ヨリ西北ノ向ハ近クハ神奈川ノ沖ニツ、キ遠クハ荏原郡羽田沖及ヒ品川ノ海面ウチ開ケタリ

屏風浦 南方富岡村ノ出崎ヨリ本牧浦ノ邊マテ海岸ノ様恰モ屏風ヲ立タルカ如クナレハ此唱アリ本牧浦ハ本郷村舊家勘右衛門カ所藏天正十五年ノ文書既ニ此名見ユ舊キ唱ナリ此邊ヨリ江戸マテ海上九里餘潮干三四丁或ハ五六丁此濱ニテ夏ハカツテ綱或ハ手繰綱ナト云ルモノヲ以テ漁シ冬ハケタト云繩綱ヲ以テ海鼠ヲ得ルト云

金澤廢湊 今其遺跡ヲ失フトイヘトモ洲崎ノ邊ナルヘシ回國雜記ニ洲崎ノ湊トイヘル所ニ至ルコハ昔頼朝卿ノ鎌倉ニ住セタマフ時金澤榎戸浦河トテ三ノ湊ナリケルトカヤト見エタリオモフニ文明ノ頃ハ既ニ此廢湊セシナラン此浦ニ唐船ノ着セシナト云コトヨク符セリ

洲乾湊 郡ノ北方横濱戸部二村及吉田新田ノ間ニアリ古ハ秀閑或ハ宗閑トモ書セ



リ其名ノ起リハ土人モ傳ヘサレト正保郷帳横濱村ノ高ナ記セシ傍註ニ六石一斗五合秀閑寺領ト見ユレハ當時秀閑寺アリシヨリノ名ナルニヤ爰ヨリ江戸マテ船路八里古ハイト廣キ入江ナリシカ次第ニ干瀉トナリ萬治年中吉田新田ヲ開キ及横濱ニ傍ヘル新田ヲ開キシユヘ今ハ東西十二丁南北四丁餘ノ入江トナリ大船ノ入ヘキ湊ニアラサレハ自然ニ廢セルナリ

産物

- 鯛 ウロダイ 比目魚 カレイ 牛尾魚 ウシビシ 石首魚 イシモテ アイナメ アサギ 鱈魚 セイゴ
- 章魚 マコ 烏賊魚 カク 沙蟻 サマコ 水母 クラゲ 牡蠣 カキ 蛤蜊 アサリ バカ バカ ミルクイ

按ニ鯛沙蟻章魚ノ類古ヨリ當郡ノ海ニテ産セシ事ハ戸部村ニ傳ル小田原北條氏ヨリ出セシ文書ニモ見エタリ又北條家ヨリ葛綱ト云モノヲ本牧浦ニ置タル由本郷村民勘右衛門所藏天正十五年ノ文書ニ載タリ此葛綱ト云ハ鯛ヲ獵スル綱トイヘリ今ハ專ラ燗海鼠海鼠腸等其餘又バカノメサシナト云モノヲモ多ク製出セリ

鹽 當所ノ鹽ハ鐵釜ヲ以テ製スルユヘ其色殊ニ白カラス行徳鹽ヨリ亦劣レリ按ニ當所ノ鹽濱ハ古ヨリ始リシニヤ稱名寺所藏永和二年六月二十三日ノ文書ニ稱名寺領内外敷地鹽垂場等事早任觀應三年三月三日御寄進狀之旨可令領掌ト載セ及

ヒ同寺所藏康安二年五月二十四日ノ文書ニモ鹽場ノ事出タリ



新編武藏風土記稿卷之七十三終

新編武藏風土記稿卷之七十三終

新編武藏風土記稿卷之七十四目錄

久良岐郡之二

金澤領

社家分村

平分村

泥龜新田

廢金澤新田

寺分村

洲崎村

町屋村

新編武藏風土記稿卷之七十四目錄



久良岐郡之二

金澤領

金澤領ハ郡ノ南ノ方ニテ郡城三分ノ一ニワタレリ金澤氏ノ系圖ニ金澤五郎實義後實  
泰金澤郷ヲ領シ金澤ヲ氏トスト云又東鑑ニ貞顯嘉曆四年四月十六日出家シテ金澤  
殿ト號ストアリ此頃專ラ是等ノ人ノ領知ナル事知ルヘシ貞顯カ子武藏守貞將六波  
羅ノ探題トナリ元弘三年五月二十二日相州山内ニテ討死セリ此事諸記ニアラハル  
サレト此後ノ事蹟ハ系圖等ニ見エサレハ詳ナルコトヲ知ラス又諸家系圖云島津主  
水正カ男左近大夫某遠山丹後守直景カ婚屬ニテ江戸ニ住ス祖父永久ヨリコノカダ  
武州金澤邊ヲ領セリト今郡内谷津寺前町屋洲崎寺分社家分平分等ノ村々ヲ概シテ  
金澤ト稱シ最勝景ノ地ナリコノ外數村ノ領名ニモカ、レリサレハ島津氏ノ領セシ  
ハコノ邊ナル事シルヘシ領内ノ界域東ハ海ニ邊シ西ハ相摸國鎌倉郡ニ境ヒ南ハ同  
國三浦郡北ハ郡中本牧領ニ接ス

社家分村 寺分村 平分村

此三村ハ古一村ニシテ六浦郷或ハ六浦庄ナト稱シ又六浦トノミモ唱ヘシト見ユ今



ノ如ク三村トナリシハ何ノ頃ヨリト云コトヲ知ス正保改ニハ六浦ノ二字ヲ冠シテ  
 社家分村寺分村平分村ト各村ニ分テ元祿ノ改ニモシカ記セリ今ハ六浦ヲ庄名ノミ  
 ニ唱ヘテ村名ニハ冠ラス土人云社家分村ハ瀬戸明神ノ社領タル故名ツケ寺分村ハ  
 小名大道ノ常福寺領ナリシヲ以テ平分村ハ寺社等ノ領ニアラサル故號セリト按ニ  
 小田原役帳ニ六浦ヲ三箇所ニ載其一ハ六浦社領六浦ニ伏神主抱ト記ス是瀬戸明神  
 ノ社領ニテ今ノ社家分村ナルヘシ一ハ六浦大道分トアリコハ大道ノ常福寺分ト云  
 コトニテ寺分村ノコトナラン又一ハ六浦木暮分トアリコハ其故考ル所ナケレト平  
 分村ニテアルヘシサレハ永祿ノ頃未タ三村ニハ分タサルヘケレト既ニ三區トハナ  
 リシトミユ六浦ノ名ハ古ク聞エシ所ニテ東鑑等ノ諸書ニ載シコトハ郡ノ總說郷名  
 ノ條ニ辨セリ如此元一村ナリシ地ヲ分チシ故境界相雜リテ辨別シカマシ由テ姑ク  
 三村ヲ合テイハ、東西ノ徑リ凡三十丁南北二十丁餘東ハ入江ヲ隔テ洲崎村ニ對シ  
 西ハ相摸國鎌倉郡峠村ニ隣リ南モ同國三浦郡浦郷村ニ續キ北ハ本郡宿赤井坂本三  
 村ニ並ヒ入江ヲ隔テ東北ノ方泥龜新田ナリ土地高低多ク土性ハ砂真土赤土砂交リ  
 山ハ岩石及ヘテノ處アリ水陸ノ田相半シ旱損ノ歲多ケレハ又潮水ノ患モアリ村内  
 所々ニ秣場アリ江戸日本橋ヨリ行程十二里餘民家社家分村ハ六十軒寺分村ハ三十

二軒平分村百四十八軒ナリ此邊ノ海中ニ水雪ヲ産スコレナトリテ貢品トモナセリ  
 村内鹽濱アリ耕種ノ暇ニハ鹽ヲ製テ餘業トシ又漁獵ヲナセルモアリ此村往古ノ領  
 主ハ傳ヘサレト東鑑寶元五年六月六日ノ條ニ武藏國六浦庄領主陸奥掃除助實時ト  
 ミヘタリ又同書ニ六浦三郎同平藏同六郎同七郎ナト稱セシ人アリ是等モ六浦ノ内  
 ナ領セシ人ニヤ社家分村ハ中古一圓ニ瀬戸明神ノ社領ナリシヨシ今ハ其所ニテ百  
 石ノ地ヲ附セラル寺分村ハ村内常福寺領ナリシコトハ前ニ云ル如シ御入國ノ後瀬  
 戸社領ノ外ハ皆御料トナリ正保ノ頃ハ御代官八木九兵衛正重支配シ其子次郎右衛  
 門正明子源七郎重絲相繼テ支配セシカ寛文年中久世大和守廣之ニ賜ヒ其後又御料  
 ニ復シ元祿九年米倉丹後守昌尹ニ賜ヒ今其子孫丹後守昌壽カ領知ト瀬戸社領入會  
 ノ村ナリ檢地ノ年代ヲ詳ニセス村内鎌倉海道係ル東ノ方洲崎村ヨリ入テ西ノ方相  
 州峠村ニ達ス村内ヲ歴ルコト二十丁許幅三間ヨリ五間ニ至ルコハ賴朝治世ノ頃開  
 キシ道ト云東鑑ニ仁治元年十一月晦日鎌倉ト六浦津ノ間始テ道路ニ當ラル、由議  
 定アリテ明ル二年四月ヨリ道造アリ又建長二年六月ニモ山内并六浦等ノ道ヲ再ヒ  
 造ラレシトアルハ則此道ノコトナルヘシ猶郡ノ惣說郷名ノ條ニ詳ナリ又古海道ト  
 テ西ヨリニ僅ノ道アリ是モ洲崎村ヨリ入村内金龍院ノ下ヨリ小名渡場ト云處マテ



四望亭



住景ナリ西ハ郡中ノ山々始メテ  
遠クハ富嶽ヲ眺ミ北モ郡中ノ山  
タリ江ノ相州ノ羣山畫キ東ハ房  
又眼ノ下ニ野鴨浦モツヒ金澤ノ  
望ノ下ニ野鴨浦モツヒ金澤ノ地  
此ノ東南ノ方ナリハ  
林地頭林ナリ松カクナリ  
矢倉村内ノ名ナリ大ナルハ穴中  
十坪餘或ハ入口モミユ  
海ノ方ナリ  
侍從川奈切通邊ノ清水合テ東  
トナリ村内ニテ鎌倉志云俗ニ傳  
名義詳ナラス鎌倉志云俗ニ傳  
ナリト侍從ト云ケカキナリ川  
六浦川潮入ノ小堀セル六浦橋ト  
室木浦傍テアリ方ニ  
鹽ハ鐵釜ニテ煮ルユヘ他ノ殊

ナ船ニテ渡リソレヨリ西へ五六丁過小名大道川三艘等ノ地三ツ股トナリシ處ヲ歷  
テ相模國ニ達ス是朝比奈切通シヲ開カサル前ノ道トイヘリ又中古ハ東ノ方ヨリ今  
ノ海邊ヲ通シ光傳寺ノ前ニカ、リ諏訪社ノ東ヲ南ニ往キ相州滑川ニ達セシモ云リ  
高札場大道ニアリ高札ハ小名六浦ニイウ處ニタツ  
小名六浦 社家分ノ高札ハ小名六浦ニイウ處ニタツ  
氏滅亡ノ時海老名尾張入道六浦引越ノ道場ニテ自害ストアルハ何レノ當所ノコト  
ヤ未考ル所ナシ今引越ノ内ニ金龍院泥牛菴ノ二ヶ寺アリ何レモ永瀨戸方ニ  
享以前ノ起立ナレハ此等ハ皆始ヨリ禪利ナレハ其所トモ思ハレハ永瀨戸方ニ  
ア瀨崎五十三社家分ニテ東南ノ間ニアリ瀨崎勝福寺云々トアレハ此小名モ永  
ク唱ヘシコト知ルヘシ勝福寺ハ後 大道應永寺等ノ文書ニ六浦庄大關所  
廢セシトミコト知ルヘシ勝福寺ハ後 大道應永寺等ノ文書ニ六浦庄大關所  
云々トアレシコト知ルヘシ勝福寺ハ後 大道應永寺等ノ文書ニ六浦庄大關所  
三艘 南ノ方ナリ往古唐船三艘來セルヨリ斯名付トイヘリ其時越後守實時  
ヨリ顯時貞顯マテ父子三代ノ間相續キテ唐船三度委モ着岸ト呼テ珍重ス  
今ニ當所ノ猫ハ當時舶來ノ子胤ナリト云  
餘古昔舶來ノ猫ハ當時舶來ノ子胤ナリト云  
澤ノ種ハ撫ルホト脊ヲ擡ルハ脊ヲ低伏ス金  
院ノ傍 渡場引越ノ船直ニ此所ニ着岸セシト云  
ニアリ 渡場引越ノ船直ニ此所ニ着岸セシト云

四望亭 嵩高ニシテ登臨スレハ四方トモニイサ、カモサ、ハユヘキモノナシテ甚  
小名室木ニアリ登臨スレハ四方トモニイサ、カモサ、ハユヘキモノナシテ甚  
院ノ傍 渡場引越ノ船直ニ此所ニ着岸セシト云  
ニアリ 渡場引越ノ船直ニ此所ニ着岸セシト云  
院ノ傍 渡場引越ノ船直ニ此所ニ着岸セシト云  
ニアリ 渡場引越ノ船直ニ此所ニ着岸セシト云

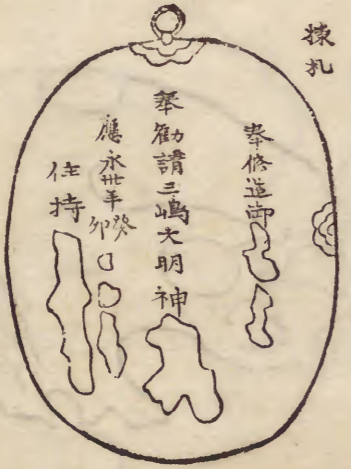


似ス下品ナリニハ  
油堤六浦橋ノ南千光寺ノ前ナリ其行方知レサル事ヲ照天姫ノ乳母侍從ト云モノ姫カ  
ナリト

郡署米倉丹後守陣屋小名六浦引越ノ兩所ニカ、レリ昔コ、ニ能仁寺泥牛菴慶藏  
ヒヨ時彼菴ヲ金龍院ノ前ニ移シ慶藏院トイヘル修驗ハ相摸國ニ移セシ由能仁寺同  
國三浦郡浦郷村ニ由年代ハ傳ヘテ失ヘリ架セル志ニ能仁寺舊蹟ヲ又陣屋ノ前街  
道ニ廢地トナリ問計ノ小溝アリソコニ架セル志ニ能仁寺舊蹟ヲ又陣屋ノ前街  
院ナ昔爰ニケレトケイウケト唱ノ似タルニ由テ訛リシナラト此陣屋ノ内ニ八幡社ト  
勸請ス八幡ヲ

瀬戸明神社社地橋ヲ越テ右ノ内小名瀬戸ニアリ鎌倉海道ノ北側ニテ江戶ノ方ヨリ  
二間浦向前三石ノ鳥居アリ正一位大神幣東ノ神宮ノ八立ニ東帯ニ坐像ヲ置社傳ニ朝  
承四年四月八日將軍寂尹朝記ニ神幣東ノ神宮ノ八立ニ東帯ニ坐像ヲ置社傳ニ朝  
鎌倉ニ入リハ當社ヲ勸請スルキ由ニ或ニ海ノ中ニ立ス上ニ止ルト云例祭毎年四月十一  
チ一社ナレハ當社ヲ勸請スルキ由ニ或ニ海ノ中ニ立ス上ニ止ルト云例祭毎年四月十一  
アリシカ當所ヘ飛來リ給フ今ノ金龍院ノ飛石ノ衣冠ニテ大明神ト云社傳ニ朝  
往古ノ神此地ニ飛來リ給フ今ノ金龍院ノ飛石ノ衣冠ニテ大明神ト云社傳ニ朝  
月中ノ神此日與テ毘瑟鳩ノ御辨天社マテ渡シ神主衣冠ニテ大明神ト云社傳ニ朝  
月朔御祝如例三島御精進同八日瀬戸三嶋大明神臨時ノ祭禮公方不被致出仕御一家一人爲  
御代官別テ有精進同八日瀬戸三嶋大明神臨時ノ祭禮公方不被致出仕御一家一人爲

樣體前ニ如記社家奉行設參御酒數十獻被申船寄ノ辨財天神前ニテ御酒有中ノ酉  
ニハ御一家ノ御代官ハ瀬戸ニ參詣有下向被參ハ臆テ御精進過也云云是等ニ據テ  
モ足利家ニテ尊敬カシサリト事及古ヨリ社頭ノ莊嚴ナリシモ推テ知ラレ又僧  
萬里カ當社ニ壁ニ題セル詩ナリト世ニ單行スルモノアリ梅花無盡藏ヲ閱スル  
ニ見ユス然レトモ當社ノ僧家ノ手ニ出ルコトハ疑モナクハ姑コ、ニ載ス其叙  
信ニ云禪居和尚云瀬戸行宮古最靈龍舞浪海醒則難片言隻字皆収而實之丁未  
師泊諸老倡和之什想見前朝人物之盛乃屬同遊者廣歌以告後來君子庶乎繼述厥美  
云詩曰禪居妙倡筆通靈滿壁龍飛霧雨腥後四十年滄海變山神猶護舊靑小田原北

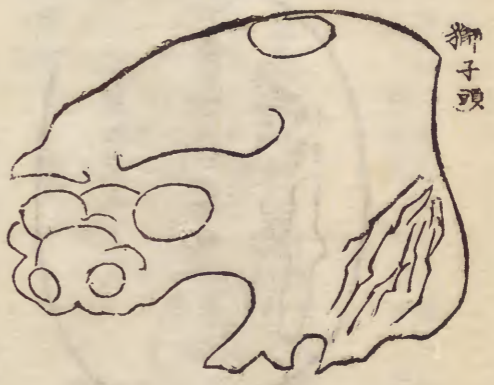


寶物 獅子頭一箇 納朝當社創立ノ時寄  
所損失ヲ最古色 拔頭面一枚 惣朱漆  
ハ黒漆ニ朱ヲ以 陵王面一枚 紺紙金泥  
心經一卷 筆者詳 鐘樓 本社ニ向テ右ニ  
瀬戸三島社鐘銘

洪鏡新製。寄器海壩。靈神振德。衆人結緣。  
韻徹遠近。鎔體黃玄。緇素益大。村里聽鮮。



新編正統月言和



獅子頭



換頭面

開靜動閑。奏敬悲田。驟化世俗。頻敲夜禪。  
 覺煩惑夢。驚生死眠。昏曉清響。却々永傳。  
 大戒菩提薩。推僧普川筆。應安七年四月  
 十五日奉鑄之。  
 神主平胤義。檀那沙彌釋阿。并十方四衆  
 等。勸進聖義道。大工大和守國盛。  
 藥師堂。同邊ニアリ。二間四方。本尊藥師ハ  
 ノ藥師ト呼フ。由來詳ナラヌ。古當所ニテ  
 放。下僧復讎セシコトアリ。コトハ下ニ  
 スルニヤ。復讎ノコトハ下ニ  
 載ス。三本杉ノ條ニ出セリ。 末社稻荷  
 社二字。本穴アリ。後赤壁ノ中。腹ニ  
 八木ト稱ス。アリ。其ノ古世ノ神木ニテ。金澤  
 ルサト蛇ノワカマリシ。如ク社ニテ。草創  
 ノ時。植ラレシ。モ相傳テ。將軍朝當社。草創  
 ン。僧萬里カ。詩ニ遺廟松圍六。浦橋朝吟。藥  
 馬石支。屢歸飛。破翠屏。面利被。風聲添。晚  
 潮。自注ニ云。六浦廟前。有古柏。屈繁ト。是文  
 明年中ノ作コト論ナシ。シノ古柏ト稱ス。レハ  
 古樹ナルコト論ナシ。シノ古柏ト稱ス。レハ



同裏

後三面

カ立枯トナリシ。延寶八年八月六日。大  
 風ノ爲ニ。轉倒セシ。故其マ。注連ヲ引廻  
 シ。テ今尙存在ス。此柏數百歳ノ星霜ヲ歴  
 シ。故ニヤ。香氣馥郁タルコト。宛モ伽羅ニ  
 テ。社内左右ノ板。羽目トナセルモノ。猶香  
 氣盛ナリ。問ハスニ。彼材ナルコト。知ラレ  
 板ハ堅緻ニシテ。潤澤ナルコト。紫檀ニ類  
 リ。セ 三本杉。蛇混。柏ノ南ニテ。是モ古樹  
 シ。鎌倉志ニ。是放。下僧カ。羅ナ。復セシ。所ナ  
 リ。ト云。諸曲ニ。是放。下僧カ。羅ナ。復セシ。所ナ  
 三本杉。按ニ。那須拾遺記ニ。昔ノ事ナリ  
 イ。ヘリ。野國。那須郡。森田ノ住人。牧野左衛門  
 勝重ト云。相摸國ノ上野國。伊香保ノ温湯ニ。浴  
 モ。セ。ト。諍論ヲ。ナシ。住人。刀禰大膳。信俊ト云  
 ナ。マ。ケ。セ。リ。且。其。所。ナ。シ。カ。ト。遂。ニ。勝。重。ト  
 殺。害。セ。リ。勝。重。ト。云。弟。次。郎。ト。云。弟。次。郎。ト  
 丸。ト。云。弟。次。郎。ト。云。弟。次。郎。ト。云。弟。次。郎。ト  
 ナ。討。云。弟。次。郎。ト。云。弟。次。郎。ト。云。弟。次。郎。ト  
 兄。ハ。行。脚。ノ。姿。ト。云。弟。次。郎。ト。云。弟。次。郎。ト  
 テ。同。國。瀬。戸。ノ。三。島。ニ。テ。信。俊。ト。云。弟。次。郎。ト  
 ナ。載。リ。神。主。千。葉。司。胤。香。配。神。祇。伯。白。川。家。ノ  
 ヲ。載。リ。神。主。千。葉。司。胤。香。配。神。祇。伯。白。川。家。ノ  
 藏。ス。ル。源。持。氏。ノ。文。書。ニ。ハ。金。澤。稱。名。寺。ニ  
 彼。寺。僧。本。地。棟。札。ニ。モ。住。持。ト。由。チ。載。セ。於。社  
 内。ニ。藏。ス。ル。棟。札。ニ。モ。住。持。ト。由。チ。載。セ。於。社



鐘銘僧普川ナト彫リ又六浦嶺松寺ハ司ノ先祖聖前某カ開基ナト傳  
下社家佐野

掃部柳田右京 八乙女杉尾植草

辨財天社 瀬戸社ノ前海中ニ一丁餘出タル嶼アリ至ノ形琵琶ニ似タリ中央ニ社建

右ハ混柏ノ並木ナリ此モ延寶八年風雨ノ枯朝ノ御臺平政ノ子竹生島辨財天

理堅緻ニシテ一モ枝モ朽シモノナシ相傳フ當社ハ頼朝ノ御臺平政ノ子竹生島辨財天

ノ鳥居ハ並木ノ所ニタリ瀬戸橋ノ其時植サセラレシモノ傍ニ小福石ト云アリ

金澤四石 社寶 寶珠石三顆 第六天社 年貢地 小鳥居ニ三艘ノ山ニ立寶樹院持

熊野社 年貢地 小鳥居ニ立寶樹院持 第九日 善應寺持此社地ハ西北ニ石山ヲ剪

ハレトミユレト巖石ノサマイト古色ニシテ後世ノ鎮座トハオモ

稻荷社 年貢地 同所ニ立寶樹院持 第九日 善應寺持此社地ハ西北ニ石山ヲ剪

是室ノ木ノ地名ノ由ニ起ル處ナリト稱セル枯樹アリ朽壤ヲ今ナニノ木タルヲ知

見エタリ又此木ノ後ニ玉楠ト云大木及榎ノ古木アリ

太神宮 年貢地 小鳥居ニ立寶樹院持 第九日 善應寺持此社地ハ西北ニ石山ヲ剪

日光權現社 年貢地 小鳥居ニ立寶樹院持 第九日 善應寺持此社地ハ西北ニ石山ヲ剪

社 年貢地 小鳥居ニ立寶樹院持 第九日 善應寺持此社地ハ西北ニ石山ヲ剪

山王社 年貢地 小鳥居ニ立寶樹院持 第九日 善應寺持此社地ハ西北ニ石山ヲ剪

秋葉社 年貢地 小鳥居ニ立寶樹院持 第九日 善應寺持此社地ハ西北ニ石山ヲ剪

淺間社 年貢地 小鳥居ニ立寶樹院持 第九日 善應寺持此社地ハ西北ニ石山ヲ剪

稻荷社 年貢地 小鳥居ニ立寶樹院持 第九日 善應寺持此社地ハ西北ニ石山ヲ剪

圓通寺 年貢地 小鳥居ニ立寶樹院持 第九日 善應寺持此社地ハ西北ニ石山ヲ剪

石山ナリ向テ西ニ萬治年中八木次郎右衛門當所ノ御代官タリシト云

客殿ニ向テ西ニ萬治年中八木次郎右衛門當所ノ御代官タリシト云

奉リ久世故御守ノ後ハ今モ三丈ノ許ノ巖石ナリ其頃御供料十七石ニ切關キ奉

云又久世故御守ノ後ハ今モ三丈ノ許ノ巖石ナリ其頃御供料十七石ニ切關キ奉

故其頃寄附ノ奉レルナリシ

金龍院 年貢地 小鳥居ニ立寶樹院持 第九日 善應寺持此社地ハ西北ニ石山ヲ剪

機雲松院 年貢地 小鳥居ニ立寶樹院持 第九日 善應寺持此社地ハ西北ニ石山ヲ剪

飛石 年貢地 小鳥居ニ立寶樹院持 第九日 善應寺持此社地ハ西北ニ石山ヲ剪

最絶勝 年貢地 小鳥居ニ立寶樹院持 第九日 善應寺持此社地ハ西北ニ石山ヲ剪

上行寺 年貢地 小鳥居ニ立寶樹院持 第九日 善應寺持此社地ハ西北ニ石山ヲ剪

宗祖 年貢地 小鳥居ニ立寶樹院持 第九日 善應寺持此社地ハ西北ニ石山ヲ剪

田村 年貢地 小鳥居ニ立寶樹院持 第九日 善應寺持此社地ハ西北ニ石山ヲ剪

井ノア 年貢地 小鳥居ニ立寶樹院持 第九日 善應寺持此社地ハ西北ニ石山ヲ剪

見エタ 年貢地 小鳥居ニ立寶樹院持 第九日 善應寺持此社地ハ西北ニ石山ヲ剪

新編武蔵風土記

六



新編武蔵風土記

久野山君

云法師ノ石塔アリ文和二年六月十三日刻ト今ハ此碑ナシ近キ  
 年造リ中山富木殿荒井平次郎光吉入道舊跡ト記セル碑ヲ立キ  
 幅日蓮上人ノ時殘セ 大曼荼羅一幅ノ上 妙法上人木像一軀 同遺骨 龍鱗一枚ノ上  
 ナリ得テ身延山ニ納ル時 柄香爐一箇ノ瓜ノ紋ヲ鑄出ス此餘玉眼一顆ヲ藏スコハ金澤稱名  
 シ得テ身延山ニ納ル時 日祐上人讓狀一通 應安六年卯月八日 祖師堂西方ニ  
 過テ脱セシモノト云 二ノ三ノ間ニ蓮三ノ尺餘ノ坐像ナリ中老僧日法及本寺開基日常  
 アリ三ノ間ニ蓮三ノ尺餘ノ坐像ナリ中老僧日法及本寺開基日常 三十番  
 神堂本堂ニ向テ左ノ方ナリ岩アリ 山王社ニ東ノ山上 鐘樓アリテ右ニ 吉田  
 兼好寓居蹟 境內東ノ山上ナリ兼好五六年ノ程コハ住セシト云兼好法師行狀ニ  
 テアリシコトナリカタル見テウキ驚カレタルニカタクハ合スレキ人シケレハナシ  
 ノ國カ子澤ト云所ニムカシモナキ曉ノ夢ノナミタニ袖ソヌレツ又家集ニムカシ  
 故郷ノアサチカ庭ノ露ノ上ニシコハ草葉ト宿ル月影ナルトアルハ當所ニテカ  
 ニシテ出タル貝ノフタナリ武藏國金澤トイフ浦ニアリシテテノ者ハヘナリト  
 申侍ルトソヒシモノナルモ此所寓居ノ時ハトナリテ甲香ハ海螺ノ厭コテ製シ  
 テ焼物ニ和スルモノナルモ此所寓居ノ時ハトナリテ甲香ハ海螺ノ厭コテ製シ  
 ニ似テ少ハ大ニシト云又ツ野槌ニ云ナリ好カトハベナリト云ケルアリ一説ニ  
 ハ蓼螺ナルハ都コシ小野蘭山イナカニシトモ云ナリ好カトハベナリト云ケルアリ一説ニ  
 モリテ販ク 嶺松寺 境內瀬戸明神領内小名六浦ニアリ禪宗臨濟派鎌倉建長寺末金剛山ト號ス  
 本堂三間四方本尊正觀音坐像長一尺許此邊札所第十三番ナリ

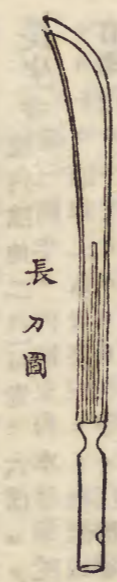
神職千葉司ノ先祖豊前某カ開基ト云開山ハ詳ナラス  
 或云僧月窓元曉ナリト此僧ハ貞治元年十月二日寂ス  
 長生寺 境內除地二畝富寺モ六浦ニアリ淨土眞宗京都西本願寺末壽樂山ト號ス本  
 ナリシカ遠如上ノ人安房國ヨリ相摸國三浦ニ往來セシ時其船ノ櫂取洲崎村ノ民由  
 右衛門カスハメニヨリ當寺ノ住僧頼乘連如ニマシエテ感悟スルコトアリテ則改  
 宗シ寂シ頓乘ハ天正三年八月十六日寂ストイハ年代違フニ似タリ  
 千光寺 境內除地八畝小名川ニアリ淨土宗町屋村ト天然寺末日光山ト號ス本堂四間  
 尺許照天姫ノコトハ泥龜新  
 善照寺 境內除地三畝同所ニアリ法華宗村內上行寺末海中山ト號ス本  
 堂五間ニ四間北向本尊三寶ヲ安置ス開山日得天正六年寂ス本  
 光傳寺 境內除地四畝同所ニアリ淨土宗鎌倉光明寺末常見山無量院ト號ス本堂六間  
 寂ス開基ハ當村ノ民長野ヲ氏トセル六右衛門ノ先祖ナリ當寺ニ伽羅ニテ彫刻セ  
 ル長六寸許ノ辨財天字賀神ノ像アリ共ニ蛇形ニテ二體相マツルニ像ナリ故ニ土  
 人兩頭ノ辨財天ト稱スコトハ近キ年三艘浦ノ民太郎兵 天神社 後ノ山ニ除地ナ  
 衛ト云モノ宅ト稱スコトハ近キ年三艘浦ノ民太郎兵 天神社 後ノ山ニ除地ナ  
 地藏堂 此堂ニ向テ右ニ大ノ除地アリ四方 鐘樓門ヲ入テ右ニ掛ク  
 寶樹院 境內年貢地小名大間半東向本尊大日長四尺餘村龍源寺末高榮山高照寺ト號  
 僧永叫萬治元年五月十八日寂セリ  
 常福寺 境內年貢地同所ニ在眞言律宗金澤稱名寺末大道山ト號ス足利持氏ノ祈願  
 九年ノ文書ニ六浦庄ノ内常福寺云々トアレハ古刹ナルヘシ後年次第ニ衰廢シテ役帳  
 六浦大道分トアルハ則當寺ノ領セシ所ヲ云ナルヘシ後年次第ニ衰廢シテ役帳

新編武蔵風土記

久野山君



モ皆失ヒ今ハ領主ヨリ阿彌陀免トシテ隨六斛ツハ寄附セルノミナリ本堂三間  
 四方東向金澤札所第十五番ト云本尊彌陀ヲ安ス坐身長三尺許行基作脇士觀音勢  
 至共ニ長三尺許開山審覺辨天社アリ本堂ノ後ニ  
 永和三長八月十五日寂ス 辨天社アリ 本堂ノ後ニ  
 大寧寺シ 眞言宗ノ尺許シカ何ノ頃カ改宗セリ禪宗臨濟派建長寺末古ハ藥師寺北  
 本尊藥師立身長五尺許中此村ニ貧女アリ父共ニ運慶作鎌倉志モ當寺勸進帳ヲ引  
 テ云昔伏見帝永仁年中此村ニ貧女アリ父共ニ運慶作鎌倉志モ當寺勸進帳ヲ引  
 供養スヘキヤウナシ常ニ絲ヲ買リヘント時童子一人來テ父母トモ家貧フテ佛  
 ノトモフ然レトモヤスク買リヘント時童子一人來テ父母トモ家貧フテ佛  
 父母忌日ノ如來貧女勤ノ思議ノオモイナセト所ニ此藥師ノ前ニ其佛多クテ  
 云ト開山ハ千光國師ナリ元亨釋書云國師名ハ榮西明菴ト號ス保元年中七月八日  
 先賀陽氏薩州刺史源範頼ニ曾孫ナリ永治元年四月二十日薨ト建保元年七月八日  
 法諡ス相傳フ建久四年蒲冠者範頼伊豆國善提寺ニ於テ大寧寺殿道悟大禪門  
 テ相州蒲村ニ建久四年蒲冠者範頼伊豆國善提寺ニ於テ大寧寺殿道悟大禪門  
 殺セシトテ農民平次左衛門及今一人某命シテ舟ニ乗リ當寺ニ北向ノ寺ニ行テ自  
 ノ及此説アヘテ信スヘキニ苗字其唱詳トラス與ヘシ由今モ浦郷村ニ其子孫アリ  
 見ル條并シテ寺寶 三河守範頼畫像一幅



長刀圖

發ヒスフ秀皆大月其帶ノ傳ノマ由今モ浦郷村ニ其子孫アリ  
 句捨モリ道人寧故文左ノ像ニ載テ遊素齊猶ニ其子孫アリ  
 ナカレコ悲ニ寺有ニ武州六浦庄金澤瀬ノ崎海藏山  
 請ヲシ心ヨ今ヲウセ絶ル事ナレハ此寺ニ諸來テ景  
 ハテ所ヲ尋モテ見侍ナレハ此寺ニ諸來テ景  
 ヌ像モテ見侍ナレハ此寺ニ諸來テ景  
 誠ヲ見侍ナレハ此寺ニ諸來テ景  
 ニ納ムス彌墳此寺ニ諸來テ景  
 レ奉彌墳此寺ニ諸來テ景  
 メル彌墳此寺ニ諸來テ景  
 テ奉彌墳此寺ニ諸來テ景  
 ナ思

ル志ヲ起シ尊靈ノ手向草トナラサメカモ遠世モ此遊齋ト云ルハ則景秀カ事  
 接ニ是ヨレハ此像ハ杉若景秀ナル者ノ納メシ也此遊齋ト云ルハ則景秀カ事  
 ニヤ又別ナス和歌一軸古ノ和歌テ範頼  
 リヤ箱ノ納ムト蓋ノ銘ニ親類畫像ニ而歷年悠矣裝飾頗瀨崎諸大寧寺此所葬  
 漆塗ノ箱ノ納ムト蓋ノ銘ニ親類畫像ニ而歷年悠矣裝飾頗瀨崎諸大寧寺此所葬  
 不遠脩焉茲文化庚午之夏遺家人黑田頼久之孫也聊追遠致才衷以記其事爾長門毛  
 就親屬長門侯准公族稱毛利親頼其七世之孫也聊追遠致才衷以記其事爾長門毛  
 謹親頼 御幣杉白色ヲ帶ヒ遠ク眺メハ御幣ノ如クホトヨリ次第ニ付ト云杉ノ前  
 小宮アリ 範頼墳山ノ中腹ニテアリ高ニ尺許ノ五輪ノ石塔立リ文字モアリハ  
 固ヨリ信スヘカラス異本盛衰記ニ據ニ範頼伊豆國修善寺ニ於テ終ニ坊ニ火ヲ放テ景時  
 父子五餘餘ニテ押寄ケレハ範頼ニ歸リ朝ニ發テ防戦ニ終ニ坊ニ火ヲ放テ景時  
 害ス景時範頼ニハ彼寺ヲ取テ録倉ニ歸リ朝ニ發テ防戦ニ終ニ坊ニ火ヲ放テ景時  
 ハ遺骨ヲ葬リシハ彼寺ヲ取テ録倉ニ歸リ朝ニ發テ防戦ニ終ニ坊ニ火ヲ放テ景時  
 シルヘカラス足立郡石戸宿村ニ遙拜ノ爲ニ建シモ  
 泥牛庵 除地三畝小引越ニ觀音立像長二尺許行基作末吼月山ト號ス六間半ニ七間  
 圓覺寺第十七世南雲丹後守ノ陣屋構ノ内ニアリシカ能仁寺ハ既ニ廢寺トナリ當  
 ノ塔中ニテ今ノ米倉丹後守ノ陣屋構ノ内ニアリシカ能仁寺ハ既ニ廢寺トナリ當  
 庵ハ陣屋取立ノ時コトニ移サレシト  
 云能仁寺ノ事ハ陣屋ノ條ニ附記ス  
 翠積菴 富貴地小名瀨ヶ崎ノ内山腹ニアリ江口麻布天眞寺ノ隱居所ナリ當所ノ山  
 アリ其實シカタ密柑ニ似テ最大ナリ周圍尺餘ト云是朱樂ナルヘン頃花咲霜  
 後ニ至テ實熟ス此實ノ皮ヲ干固メ器物ニ製スヘシト云是朱樂ナルヘン頃花咲霜  
 シヤボト云ハ是テ誤ラ



文殊堂 除地二畝小名三艘ニアリ三間ニ二間半ノ堂ナリ文殊ハ坐身長一尺八寸許古一唐舶來ノ時渡リタル像ト云相州三浦郡浦郷村真心寺持  
觀音堂 年貢地小名室ノ木ニアリ四間ニ三間半室木庵ト號ス觀音ハ一尺三寸許ノ  
立身ニテ此邊札所ノ九番ナリ堂中ニ彌陀ノ像アリ大寧寺持堂後ニ枯樹一  
株アリ老  
木ト見ユ

地藏堂 除地六畝小名六浦ニアリ三間四方ノ堂 玉世姬墓 堂ニ向テ左ノ山腹ニア  
ニテ地蔵ハ二尺許ノ坐像ナリ泥牛庵持 五輪塔ナリ苔アリテ  
文字ハ有トモ知レズ由來ヲ詳ニセス側ニ墓印ノ極ア  
リ此塔ニ手ヲ觸レハ必瘡ヲ病リトテ近ツクモノナシ

洲崎村

洲崎村ハ郡ノ南ニアリ庄名江戸ヨリノ行程前村ニ同シ戸數百八軒東ハ町屋村西ハ  
入海ヲ隔テ社家村北ハ町屋寺前ノ二村ナリ四方二丁程土地平カニ砂地ナリ用水ハ  
谷々ノ清水ヲ引多クハ天水ヲ仰ケリサレト陸田ニ比スレハ水田ハ多ク旱損アレト  
タマク津波ノ患ニ罹ルユトモアリ町屋村ヨリ當村ニカ、ル道二條アリ一ハ相州浦  
賀ヘノ往來ニテ小名野島浦ヨリ相州三浦郡横須賀村ニ通船ス一ハ鎌倉道ニテ社家  
分村ニ達スコハ鎌倉古海道ナリト云土人農業ノ暇ニハアサリ或ハ蛤ヤウノモノヲ  
取り近郷ニ鬻キ且ハ糞培ノタスケトモナセリ村ノ南方ナル入海ノ邊堤ノ内ニ鹽燒  
場アリ稱名寺ノ傳ヘエヨレハコノ地元ハカノ寺ノ領ニテ夫ヨリ前ハ金澤氏所領ナ  
ルヘシト云御打入ノ後御料所及村内龍源寺領交レリ後倉橋内匠カ先祖ニ賜ハリ今

モ倉橋内匠知行ナリ

高札場 瀨戸橋ノ東ニアリ

小名 野島浦 南ノ方ニアリ土人此所ヲ濱方ト云名主ヲモ別ニ定メテ濱名主ト  
タレハ其内ニ東洲ノ崎等ノ名アリ土人ノ話ニ野島浦ノ内民戸百軒ニ滿レハ  
必災アリト鎌倉志ニハ百軒ニ過レハ災アリ故ニ百軒嶋トモ呼フトイヘリ當所

乙 靱浦 當村ト屋村ニカ、ル 八面 居村ノ西 瀨戸橋ノ方ニ云 東ノコシモ唱  
チトセカ浦 入海ニシテ瀨戸橋ノ方ニ  
金澤原 東方ナリ當所ニテ洲崎原ト云小名野島浦  
瀨戸橋 村ノ西ノ方ニテ社家分村小名瀨戸ニ通スル所ノ橋ナリ通船ノタメ橋ノ杭  
六間幅九尺修理ハ地頭ニ上臺ヲ築キ兩方ニツノ橋ヲ架セリ洲崎橋トモ呼共ニ長  
シト云相傳フ慶長四年六月十五日此邊東照宮御遊覽アリシモ彼角橋ヲ御  
覽アリテ御咏アリシト見レハ月サヘワタル瀨戸ノ角橋

第六天社 年貢地小名八面ニアリ二間ニ三間  
天王旅所 年貢地龍源寺前潮水ノ傍ナリ町屋村牛頭天王ノ旅所ナリ則當村ノ鎮守  
堂アリ

稻荷社 年貢地南方小高キ處ニアリ ○稻荷社 年貢地東方ナリ  
二間ニ三間善應寺ノ持 ○稻荷社 年貢地東方ナリ  
小社持前ニ同シ

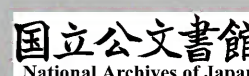


龍源寺 當村ト町屋村ノ間湖水ノ傍ニテ村內ニ屬セリ古義真言宗京都仁和寺ノ末  
ノ作ナリ始龍華寺ト稱シ後今ノ寺號ニ改ム開山辨譽寂年ヲ傳ヘス中興御宇治承  
大永四年八月朔日寂ス當寺畧起云知足山龍源寺者人王八十代高倉院御宇治承  
年中鎌倉右大將賴朝伊豆國三嶋大明神ヲ崇敬テ伽藍建立シ淨願ヲ發シテ安  
頭御造營ノ後常ニ法味ヲ進メ奉ラシ事ヲ請テ佛閣ヲ建立シ彌勒菩薩ヲ安置シ  
ト共ニ志ヲ合テ文治年中四方連ノ六人ノ僧坊ヲ構ヘ淨願寺ト號シ彌勒菩薩  
於テ佛像靈寶ヲ納メ給フ則中將姫ノ月ノ曼荼羅伽藍自彫シテ染明王是ノ中  
嘉年禪觀ノ席ニハ衆僧法衣ノ袖ヲシテ戒ヲ弘長二年ハ賤寺ノ群ヲナシ  
寺ニ於テ住持辨譽阿闍梨ノ當ニ住シテ護摩ヲ修長ニ後文明年中法印融住持  
シテ印融僧都ノ附屬ニ寄テ光德寺ヲ兼帶セラルル然トモ融退轉シテ中  
勝地既ニ更ニ兩院ノ寺料々ノ亂世ニ奪レ漸殘ル庄園モ融所ニ轉シテ中  
痛ニ本尊ニ祈リテ深ク冥助ヲ願ハレシハ應ル至テ融退轉シテ中  
方篤信ヲ發シ辨師ト力ヲ冥助ヲ願ハレシハ應ル至テ融退轉シテ中  
挑ヘシト夢サメテ放テテ辨師ト告給ヒシハ應ル至テ融退轉シテ中  
來リ二町四方結界シテ兼帶ノ二箇寺ヲ一寺トナシ兩院ノ僧坊ヲ一列トシテ  
御門院勅命ヲ蒙リ知足山龍華寺ト號シ廣深ノ法水ヲ酌テ佐々目ノ一流ヲ味ヒ  
資相傳ノ本尊聖教ヲ納メテ善融法印ニ附屬ス又融師享祿五年ハ東寺寶菩薩  
亮惠僧正ヲ請シテ傳法灌頂ヲ受天文十二年ハ古尾谷中務少輔重長ヲ檀越ト  
此間欠木堂ノ檀主太田道灌居士不動明王ヲ覺樹ノ附ス此間欠木堂ノ檀主  
正十九年冬當寺ニ入御アリテ寺號ヲ御尋ノ時奏スル立源氏ト誤リテ龍源寺ト  
上ス神君聞シメ當寺ニ此ヲアリテ寺號ヲ御尋ノ時奏スル立源氏ト誤リテ龍源寺ト  
是ヨリ改メテ龍源寺ト名付ハヘリヌト云マリ御修復ノ經營并ニ御朱印下シ置レテ

谷云云ト云後ノ鐘銘ニ據レハコレ説ニテ天文十年ナルヘシ又元和以前龍華寺ヲ  
改テ今ノ寺號トナリシ傳ヘハイカアラン正保年間ノモノ龍華寺領ト記シ鎌倉  
志又龍華寺トノヒタレハコノ後改メシ寺號ナルヘシ鎌倉志ニモ當寺ハ太田道灌  
修覆セララル故ニ道灌ノ位牌アリ表ニ春苑道灌巷主靈裏ニ文明十八丙午七月二十  
六日ト 寺寶 兩界曼荼羅二幅 唐畫 涅槃像一幅 畫ナリ 十三佛繡像一幅 中將  
見ユト 八祖畫像一幅 弘法大師ノ筆トモ願 不動畫像一幅 弘法大師筆ナリ表背ト  
云スト 其時十三佛ノ繡像モ修復シタマフナリ 愛染明王木像一軀 弘法五指量ノ作  
アリ師僧ノ云東照宮御覽アリテ修復シタマフナリ 龍頭十箇 同作此二種トモニ木像ノ  
長大師一握ノ長サニ 鳳凰頭二箇 運慶 龍頭十箇 同作此二種トモニ木像ノ  
限レルヲ云トナリ 鐘樓 堂ニ向テ左ニ載ス  
具ナリ 鈴一箇 持弘法大師所 鐘樓 堂ニ向テ左ニ載ス

大日本國武州六浦庄金澤郷知足山龍華寺唱鐘知職文  
夫滄海者鱗甲所潛。泰岳者翔蹄所集。則知智池者忿塵所浴。靈鐘者苦類所息。然則洪  
鐘隆鼓焉。非但留吒王之望劍。兼亦蘇灰河之難獄。故經云一打鐘聲。當願衆生。脫三界  
苦得見菩提。

- 菩薩勝惠者 乃至盡生死 恒作衆生利 而不趣涅槃 般若及方便
- 知度悉加持 諸有及諸法 一切皆清淨 愆等調世間 令得淨除故
- 有項及惡趣 調伏盡諸有 如蓮體本染 不爲垢所染 諸慾性亦然
- 不染利群生 大慾得清淨 大安樂富饒 三界得自在 能作堅固利









新編武藏風土記卷二 久良郡卷二

州浦賀ニ至ル往還アリ町屋村ヨリ來リ村ヲ經テ洲崎村ニ達ス後享保二年十二月御代官坪井次右衛門檢地シテ十五石ノ高入トナルト云此間ハ見取ニテ貢務ヲ収メラレシナルヘシ廢金澤新田ハ明神祠前ノ橋ヨリ北ノ方ニテ則泥龜新田ノ地ニツ、キシナリ天明五年岸彦十郎公へ願ヒ上ケ己カ財ヲ用ヒ内川ノ入江ヲ埋メテ田圃トナシ明ル六年御代官江川太郎左衛門檢地セリ同キ秋ノ洪水ニサシモ新墾アリシ田圃ハ悉クオシ流サレ元ノサマトナリシ土地ノ里正團右衛門己カ黄金ヲ費シ再ヒ開墾セシニ猶潮浸シ入テ入海トナレリ名ニ聞エタル金澤ノ望モ一度其様ヲ失ヒシカ次第ニ復シテ今ハ元ノ風景トナレリ

小名 平方

野島山 南方ナリ高サ五六丈洲崎村内野嶋浦ニ接セリ  
イブシ島 内川ノ東南瀬戸橋ノ北ナリ纒ニ三坪許ノ地ナリ爰ニ照天松ト云アリ姫鎌倉志ニモ照天姫ヲフスヘシ時ノ松ノ木ナリ土人云古照天姫ヲフスヘシ所ナリト申ノ大風ニ吹折テ根株ノミ存ストアリ照天姫カ事世俗ノ云傳フル説タシカナラズ鎌倉大草紙應永三十年常陸國小栗ノ城没落セシ後小栗次郎ヒソカニ關東ニアリシカ相州權現堂ト云所へ行クトテ其道ニ強盜ノ爲毒酒ヲモテ害セラレカニ毒酒ノコトヲ告ケル照姫ト云遊女此間小栗ニ逢ナレシニヨリコレヲ哀シヒソ澤ノ道場へ落行タリ強盜等小栗ノ家人并ニ遊女ノ醉フシケル更ニ飲ス隙テ伺テ藤トモ遊女ハ醉ケル體ニモテナシテモトヨリ酒ヲ飲リケレハ河下ヨリ旬上リテ

助リケル其後永享ノ頃小栗三州ヨリ來リ彼遊女ヲ尋出種々ノ寶ヲ與ヘシ由見エタリ今爰ニ云傳フル照天姫トハ此照姫カコトナルニヤ  
内川 入海ナリ里八爰ニ内川テ漁獵ヲナセリ

町屋村

町屋村ハ郡ノ南ニアリ六浦庄ニ屬ス元ハ稱名寺大門内ニテ民戸軒ヲ連子住セシ故コノ名ヲ負ヘリ御入國ノ後稱名寺領モ狹リシヨリ今ノ如ク一村トナレリ江戸日本橋ヨリノ行程前ニ同シ民戸六十軒コノ地ハ金澤遊覽ノ徒憩息ニ便リヨキ地ニシテ詞人墨客等多ク爰ニ宿ヲカレハ自ラ家居モ少カラス物商フ屋モ許多アリテ頗ル賑ヘリ里民居村ノ四隣東ハ海面ニ傍ヒ其邊ヲ乙鞆ト云西ハ内川ノ入江ニテ北ハ寺前村西北ハ谷津村ナリ東西へ四丁餘南北五丁田圃ノ地ハ洲崎寺前谷津富岡柴等ノ村々ニ犬牙セリ村内平夷眞土砂交リ水田ノ方多ク陸田ハ少ク水旱共ニ患アリ土人鹽ヲ燒テ生産ノ資トス相州鎌倉及浦賀へノ往還ナリ寺前村ヨリ洲崎村ニ通ス村ニカ、ルコト凡五丁幅三四間則鎌倉古街道ナリ又街道ノ中程傳心寺ノワキヨリ洲崎村ノ小名野島浦ノ邊ニ通スル道ハ浦賀へノ捷徑ナリ當村ハ金澤領ノ内十三村持ノ驛場ニテ浦賀へノ往來ハ東海道保土谷宿ヨリ相州三浦郡浦郷村ニ達ス又船ニテハ此地ヨリ洲崎村ノ内小名野島浦マテ繼送り相州三浦郡横須賀村ニ通船ス鎌倉へノ往

新編武藏風土記卷二 久良郡卷二 十二



新編正統風土記 久良郡卷之二

來ハ同所雪下村ニ達セリ古ハ驛場ヲ定メス領中十三村ニテ繼送シカ近キ頃ヨリ當  
村ヲ驛ニ定メ前ノ村々ヨリ定助ヲ勤メ又相州三浦郡ノ内三十一ヶ村ヨリモ加助ヲ  
出セリ往古ハ稱名寺領ナリ御入國ノ後御領所ニテ正保頃ハ八木次郎右衛門支配シ  
元祿年中倉橋内匠杉浦八郎五郎等カ先祖ニ賜ヒ今モシカリ檢地ハ御代官原田佐左  
衛門改メリト年代ハ傳ヘス

高札場 街道ノ内北ノ方寺

小名 上ノ方ナリ

白方 北ナリ

町屋原 東方海道乙浦ノ續キ洲崎村ト

牛頭天王社 除地二十二月六日ヨリ十三日ニ及ヘリ

諏訪社 年貢地街道ノ西ニアリ安立寺

天然寺 除地街道ノ中程ニアリ淨土宗相摸國鎌倉光明寺ノ末法爾山ト號ス本堂七

住鎌倉光明寺又相州芹澤來迎寺金澤天然寺三浦長安寺開山云々ト見ユ

來ハ同所雪下村ニ達セリ古ハ驛場ヲ定メス領中十三村ニテ繼送シカ近キ頃ヨリ當  
村ヲ驛ニ定メ前ノ村々ヨリ定助ヲ勤メ又相州三浦郡ノ内三十一ヶ村ヨリモ加助ヲ  
出セリ往古ハ稱名寺領ナリ御入國ノ後御領所ニテ正保頃ハ八木次郎右衛門支配シ  
元祿年中倉橋内匠杉浦八郎五郎等カ先祖ニ賜ヒ今モシカリ檢地ハ御代官原田佐左  
衛門改メリト年代ハ傳ヘス

不動畫像 一幅 弘法大師ノ筆ト云フ今ハ失ヘリ 鐘樓 門ヲ入テ右ノアリ中ノ古廢セラレ  
ト定カナラス

傳心寺 除地一町四方街道ノ中程ニテ東横町ニナリ本尊釋迦ノ坐像ハ假堂ニ置リ開山  
養拙宗牧開基ハ北條左京大夫氏直大元年起立ト傳レト大元知ヘカラス

樓門 入テ石ノアリ寛永十八年洲崎村ニ住セシ窪寺檢校格翁宗越居士カ發

山權現社 除地六段餘村ノ中程ニアリ福船山ト號ス法華宗相州鎌倉比企谷妙本寺ノ

安立寺 末古ハ下總國葛飾郡中山法華經寺ト末ナリ稱セリ宗祖日蓮富木五郎胤繼

ノ末トナレリ時當寺ニ來リテ猶又問答アリ安立坊ト稱セリ宗祖日蓮富木五郎胤繼

ト深ク信仰シテ遂ニ改宗セリ故ニ當寺船中問答ノ舊跡ナリト云サレト六浦上ノ行

寺及杉田村妙法寺ニテモ船中問答ノ舊跡ナルヨシハ何レカ其實蹟ナルト云

知ノ本尊三寶ヲ安ス外ニ日蓮ノ像アリ草鞋ヲハキ腰ヲ掛シ像ナリト云

答ノ時姿ヲ富木胤繼彫刻シ日蓮ニ請テ開眼セシメ安立坊ニ與ヘシモノ也ト云

鐘樓 門ヲ入テ右ノアリ享 稻荷 本堂ニ向テ右ニ

觀音堂 年貢地街道ノ東傍ニアリ二間半ニ小瀨戸圓通寺ノ持

地藏堂 年貢地寺前村境西側ニアリ二間半ニ小瀨戸圓通寺ノ持

入定塚 小名乙柄ニテト云フ土俗傳海ヲ訛テクンカイハル行者カ

古蹟千光院蹟 傳心寺ノ向ニカ廢シテ今ハ田圃トナレリ

新編正統風土記

久良郡卷之二



新編武藏風土記 卷之二

陳屋跡小名上下ノ境ニアリ御代官所

舊家者百姓作兵衛世々當村ノ民ニテ鍛冶ヲ業トセリ小田原北條氏ヨリモ鍛

三河守屋敷依望其方ニ□□年貢如本封夏秋可出候役年貢半右衛門へ出候不可

致無沙汰者也仍如件

丁卯十月十五日

うち 縫殿助とのへ

花押

から書立

一はと 金澤

一はと かまりや

一はと ひの又五郎

一はと 青木之彌四郎

以上四はと

此外

六浦之番匠小三郎

以上

右之から番匠御急用の間お一たて於浦賀大草左近大夫江可相渡ひ傳馬之印判遣ひ廿日ニ必浦賀へ可來ひ一人も無沙汰之者有之者奉行人可爲曲事ひ由被仰出者也仍如件

北條氏虎印 卯七月十九日

愛洲兵部少輔為

傳馬一疋早々可出之鍛冶二はを番匠被召寄ひ用也仍如件

卯七月十八日 印アリ 按スルニ北條氏傳馬指彈ノ朱印ナルヘ

金澤より宿中 浦賀まで

伊東新左衛門御預ケ船被成修覆御用五日可被召仕伊在所罷越可致□□□□ハ候伊東前可出者也仍如件

北條氏虎印 寅四月三日 遠山□□□□

金澤 鍛冶

新編武藏風土記 卷之二







久良岐郡之三

金澤領

寺前村

寺前村ハ郡ノ南ニアリ往古ハ金澤トノミ唱ヘ稱名寺領分ナリシ由御入國ノ後寺領  
 モセハマリ彼寺ノ大門前トナリシ故ニ名トセリ江戸日本橋ヨリ十二里餘民戸七十  
 五南方町屋村ニ續キ海道ノ左右ニ連住シ谷津村入會シ邊ニモ住セリ東ハ柴村及海  
 面ニ傍ヒシ處モアリ西ハ入海若クハ泥龜新田ニ接シ南ハ町屋村北ヨリ西ニ亘テハ  
 谷津町屋等ノ地犬牙セリ東西ヘ十四五丁南北ヘ十丁餘北ヨリ良ハ山ニテ不平ナレ  
 ト東南ハ平地ナリ此餘谷津村ノ内ニ當村飛地ノ新田三町許アリ水田少ク陸田多シ  
 水旱共ニサセル患ハナシサレトマレマレニハ高波ノ患アリ村民多クハ鹽ヲ燒又薪  
 ナ伐リ出シテ生産ノ資トナセリ村内浦賀ヘノ往來係レリコレ鎌倉古街道ナリト云  
 北方稱名寺山續ニ當村及洲崎町屋谷津柴五村入會ノ秣場アリ又御井戸小井戸龜井  
 白井ト唱フル四所ノ井アリ谷津村内ノ染井ヲ合セ金澤五井ト云御入國ノ後正保ノ  
 頃ハ八木次郎右衛門御代官所ノ外高百石稱名寺領及鹽三百二十八俵餘ヲ出セシ由

新編武藏風土記稿 久良岐郡卷之三







鄉并南スモノタイハ、正和四年二月一日實時ノ後家慈性尼下總國直生庄内山口  
河邊庄内赤岩郷永享十一年寄進狀ハ正慶元年二月十六日武藏守貞將下總國下  
六浦庄富田郷今者稱浦里谷ノ附正平二十六年二月廿七日右馬頭某六浦庄内益  
里谷前ノ富田郷ノ事ナルヘシ、金澤兩郷ヲ寄附ス、トアリ、此餘建武二年四月ノ文書  
一月二日安堵下知狀同四年十月十五日去正和三年九月十八日東六郎盛義沽却同十  
海郷與刑部少輔長康所領上總國金田保内高柳郷同國佐貫郷内百貫文下地相轉事  
互證文分明ノ上者領掌不可有相違云云トアリ、殊ニ輕海郷ハ別ニ貞和四年御年貢  
結解ト云モノ添タレハ是等皆往古ヨリノ寺領ナル事明クハ別ニ原役帳ニハ金澤  
稱名寺領七十貫文久長岐郡澤澤名寺分壬寅檢地辻ノ載タリコレハ當時寺領ノ外幻  
五十文久長岐郡澤澤名寺分壬寅檢地辻ノ載タリコレハ當時寺領ノ外幻  
庵内室ノ知行テモ抱持シコト知テシラ、十九年御朱印寺領百石ヲ賜ハリ、ハ全  
ク七十七貫文ノ地ヲ石高ニ改テ賜ヒシナラ、元亨三年向ヒニ池アリ、本中ニ嶋  
律師湛容結界ノ作法ヲ行フ時記セシ、圖面ヲ入テ向ヒニ池アリ、本中ニ嶋  
アリ橋ヲ二所ニ架ス、ソノ向ヒニ金堂建リ、此金堂ハ文保元年五月十五日、本坊  
見ニ由末ニ載ル、方ニ本堂アリ、本堂ノ右ニ五重ノ塔アリ、右ニ方丈ニ、兩界堂ト云モノ  
建ツ、五重ノ塔ノ後ノ方ニ顯時貞時ノ石塔アリ、其後ノ山間ニ文庫アリ、又講堂ノ別當坊  
ス、コシキ流ヲ帶テ僧房並ヒ立リ、又其左ニ善光寺殿御廟トアリ、山ナリ、又講堂ノ別當坊  
ノ社トイヘル石塔三基アリ、裏面ニ記シテ曰

大德僧聽我比丘爲僧唱四方大界相從當寺東南角鷄冠木中心旁山根繩外畔隨屈曲  
西下至渠南岸標木旁渠南岸猶西下至山根西岩稜旁岸隨屈曲南下至標木旁繩外畔  
隨屈曲猶南下至渠東頭内角旁牆西下至水門東岸繩頭旁繩外畔隨屈曲西下通水門

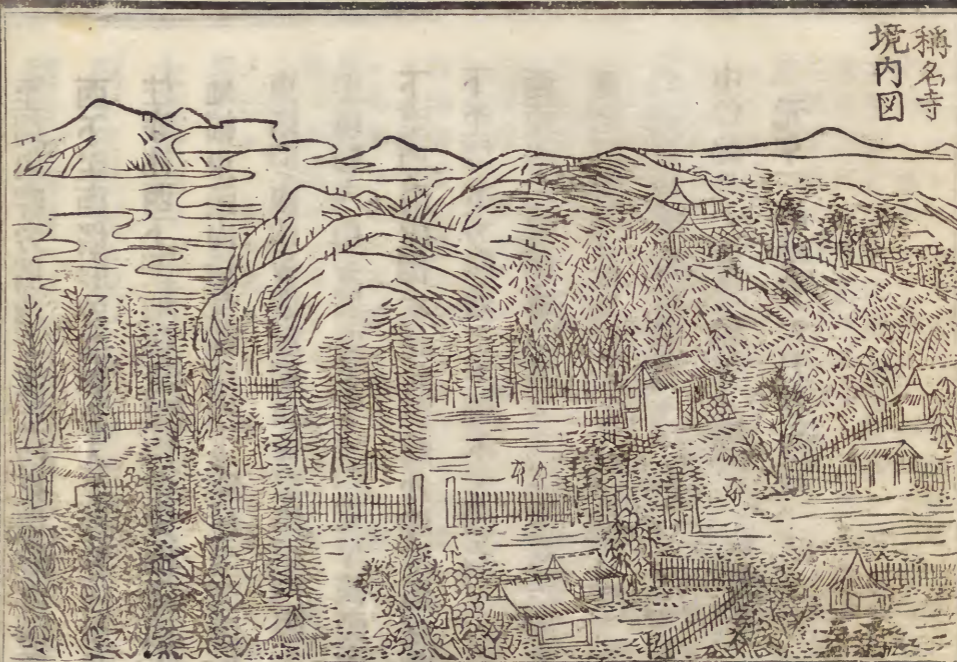
至渠内畔旁牆西下至土門東牆形内角旁牆形隨屈曲南出至門限内角旁門限隨屈曲  
西下至西牆形旁牆形北入至渠形内角旁牆西下至惣門東牆形内角旁牆形南出至東  
柱穿柱西下至地輻東頭内角旁地輻西下穿柱至門限東頭内角旁門限西下穿柱至西  
地輻東頭内角旁地輻西下穿柱至西牆形旁牆形北入至渠形内角旁牆猶西下至棟門  
東牆形内角旁牆形隨屈曲南出至門限内角旁門限隨屈曲西下至西牆形旁牆形北入  
至垣形内角旁牆西下至水門東岸繩頭旁外畔隨屈曲通水門西下至渠内畔旁牆猶西  
下至西南角標木從此旁繩外畔隨屈曲北下至標木旁繩東下至標木旁繩隨屈曲北  
下至標木旁繩西下至標木旁繩北下人至標木旁繩東下至標木旁繩隨屈曲北下至壁  
西頭内角旁壁隨屈曲東下至壁東頭標木旁繩外畔隨屈曲越山北下穿入西北角椎木  
中心從此穿入至東繩頭旁繩外畔東下至木又旁繩越山猶東下至東北角標木從此旁  
山根繩外畔隨屈曲南下至岩稜旁繩東下至標木旁隨屈曲南下還穿入東南角鷄冠木  
中心此是大界外相第一周訖

元亨二年癸亥二月廿四日

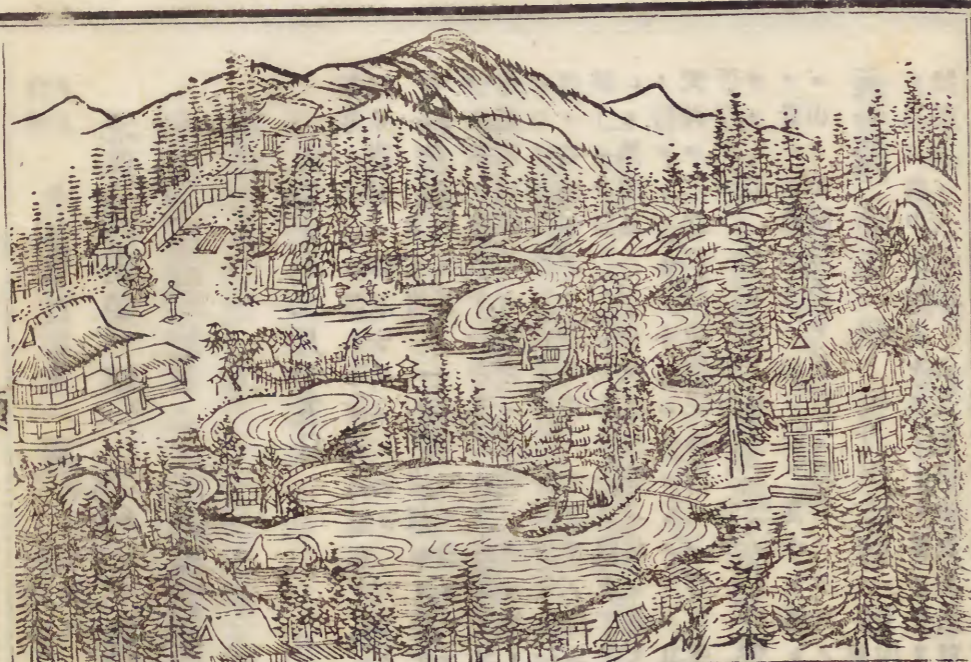
羯摩師 極樂寺長老忍公大德  
答法 多寶寺長老俊海律師  
唱相 湛睿



稱名寺  
境内図



又山ヲ隔テ左方ニモ石塔ニ基アリ先代  
一門次郎入道殿ト云方丈ノ右ノ方ニ經  
藏アリ經藏ノ左ニ行堂アリ雲庫院無  
常院ナリ續テ建テリ無常院ノ右ニ地藏  
院アリ其傍ニ檀那殿御廟ト云建テリ  
其餘浴室僧庫等アリ今洲崎橋ノ前ニ地  
藏堂アリ古ハ境内ノ町屋ナリト云サレ  
夫ヨリ内ハ境内ノ町屋ナリト云サレ  
ハ瀬戸内海殺生禁斷ノ文書モアリ且  
彼地藏ニ金澤山稱名寺ト彫刻セリト  
寺寶 地藏二軀 運慶ノ作ナリ 釋迦像  
一軀ノ作嵯峨ノ立像ナリ西大寺開山與正  
十大弟子像十軀 知像作 四天王像四軀  
コレモ立像 聖德太子像一軀 太子ノ三  
作詳ナラス 開山審海像一軀 審海  
ナリ立像一尺七 開山審海像一軀 自  
寸許運慶ノ作 三尊阿彌陀像三軀 惠心ノ作 同  
云 畫像一軀 同シ人 愛染銅像一軀 長三分  
吉備丸ノ作ナリト云 不動像一軀 長二  
龜山帝御守本尊ナリ 不動像一軀 長五  
分弘法大師ノ作 彌勒像一軀 三寸許ノ泥  
刀三禮ノ作 涅槃像一軀 唐畫 三尊阿彌陀  
師ノ作 涅槃像一軀 唐畫 三尊阿彌陀



畫像一軀 惠心僧 三千佛一軀 唐畫也  
五字文殊畫像一軀 弘法大師 十二神變相  
十二幅 僧願行 十六羅漢畫像十六幅 僧  
月ノ筆コノ人渡天ノ時畫 羅漢羅漢畫像  
一幅 閻魔曼荼羅一幅 十王變相一幅  
陸信 十二天十二幅 弘法大師 十六善神  
忠筆 畫像一幅 兩界曼荼羅一幅 弘法大師 愛  
染明王種字一幅 龜山院 八幡畫像一幅  
仁徳天 三十番神畫像一幅 慈覺大 弘  
島宸筆 法大師自畫像一幅 南山大師真影一幅  
靈芝律師真影一幅 香象大師畫像一幅  
慈恩大師畫像一幅 鑑真和尚真影一幅  
興正菩薩真影一幅 當寺開山畫像一幅  
劍阿上人真影一幅 湛容和尚真影一幅  
顯辨僧正真影一幅 東明上人真影一幅

新編式部式上巳高  
八夏波部卷三



新編武藏風土記 卷之三

自讚 北條實時影像一幅下二影共ニ入 北條顯時影像一幅 北條貞顯影像一幅

北條貞時影像一幅形是ハ束帶ノ 信解品一卷弘法大師ノ筆當寺第二代明忍上人

大師御筆法華經第二信解品奉預置明忍上人畢相具傳受聖教能々可致守護之狀

如件

正和元年二月十五日

沙門判

寺傳ニコノ添狀ハ下河原宮益性 蜀紅錦幡三十六流名所和歌物語 珠華蔓并小  
二品親王ノ御筆ナラント云フ 丸輪鏡鈿物ト云 一切經朱板ナリ後年過半失 眞言聖教古記云下河原ノ宮益性  
御相承ノ聖教十一合赤漆ノ唐櫃ニ入其外本 一切經金澤文庫ノ印文ヲ押セル一  
尊曼荼羅等悉ク劔河ニ傳授シ愛ニ納ト云々 一切經唐櫃類許多アリテ其内ニモ  
カラス此餘經古文書反古等四ノ長持ニ藏シ又舊キ唐櫃類許多アリテ其内ニモ  
悉ク古記録アリ世ニ傳ヘテ當所ノ藏本儒書ニハ黒印佛書ニハ朱印アリテ其内ニモ  
誤リコト何 古圖及裏書等ハ前ニ載セリ 瑜伽論管丞相筆長サ二寸五分一行二  
レモ黒印也 天神ニ二卷高野金剛三昧院ニ一卷竹生嶋ニ一卷合テ八卷今猶存ニ其餘ノ二卷在  
ノ物ナリ然ルチ十卷ニ書ツハメラル其内ノ一卷ナリ餘ハ錄倉極樂寺ニ三卷在  
天ノ在テ知 請雨經管丞相ノ筆今ハ 佛舍利八祖相承ノ舍利トテ祖師ヨリ代々  
ラスト云 置シテ龜山帝ノ勅ニ依テ當寺ニ移セリ昔ハ勅封アリシト云名所和歌物論  
ニ山ノ半腹ニ當テ三寶ノ寶塔アリコノ内ニ佛舍利ヲ籠オケリト云是ナリ  
玉一顆 鹿玉一顆 揚貴妃珠簾一聯初ハ尾州熱田ノ寶物ナリシト云龜山帝ノ勅ニ  
無盡藏ニ水晶簾ト云又廻國雜記ニ水精ノ三尺四寸廣サ四尺許コノ簾ノ細キ竿ヲ色絲

レハ千古ノ感緒今更肝ニ銘シテミナ人ソテテヌラシ侍リ云云ト記セリ 開山目  
筆定規一

定當寺條々規式之事

- 一 每月不闕四分說戒廣誦ノ事隨現住ノ地丘之數當其臘次之位可誦比丘戒本但
- 月ハ十四日也黒月ニハ未必シモ定 若在比丘ノ位不暗誦戒本人ハ不許共住夏中毎日可有同誦
- 一 現住之沙彌今夏以前暗誦沙彌經安居九旬之間毎日可同誦若今夏以前不暗誦
- 畢沙彌不簡舊住新住不可許住寺
- 一 每月八日諸比共集一處可同誦比丘戒本沙彌衆同雲集別堂可被誦沙彌經
- 一 僧徒他行時必可用如法同伴行者淨人爲伴不許遊行
- 一 除寺中公役輒召行者淨人或遣他處若爲出行之所徒不可妨庫裏雜務也
- 右五个條規式所定置如此所以然者第一二三式目者爲順戒律之意備自行增進第
- 四制意者爲除在家之譏嫌遁犯戒之惡緣第五禁制者爲且止知事之憂且成僧家之
- 作務所儲憲章也仍二科條除不可違失

弘安七年二月日

住持比丘審海

新編武藏風土記



新編武藏風土記 卷之三

金澤山草創緣起一卷 年代詳ナラズ足利季世或ハ御當代始ノモノト見ユ 古文書六十六通 其文左ノ如シ

寄進

武藏國金澤稱名寺之内寺外敷地事

右敷地者任所副進繪圖之際目可令領知給之狀如件

文永六年十一月二日

越後守顯時 實歿在判

世堤内入海殺生禁斷事不知狀令事全以若違犯輩仍者可被賜仰政所候也恐惶謹言

文永十年三月廿九日

北條越後守 實時拜

六浦庄世戸堤内入海殺生事自今以後所被停止也早存知其旨固可加禁斷若有違犯之輩者可注了交名由事謹承候了守被仰下候旨可致其沙汰候以此旨可令披露給候恐惶謹言

文永十年四月二日

左衛門尉□□□

所授賜尊法作法等事 白下河原宮 有御記請文事

一不漏一紙半紙可奉返御門跡事

一雖奉返正本若有寫本同可別進事

一假名注同可返事

一縱爲一事一言不可抄留事

一雖一兩說以御流口決不可授門弟事

右五箇條趣任教命之起請如斯若雖織芥違嚴旨之兩部諸屬三國高祖金剛天等護法善神必加速疾之證罰可失現當之利益敬白

延慶二年五月廿二日

小比丘劍阿花押

金澤左馬權頭貞顯 花押

金澤瀬戸橋内海殺生禁斷事々書一通遣之上存知其旨上相觸金澤富田給主等可被致嚴制之由所候也仍執達如件

延慶四年三月廿二日

兼雄奉

富谷左衛門入道 瓜

新編武藏風土記

卷之三



新編武藏風土記卷三  
久野郡卷三

下つさのくにをふのしやうのうち山くちの郷あらひにをみすたくのむらこひ  
やうこのかえさたひてかへにゆつるといへをさきたつによりてこいかへ  
てかねさの寺へゑいたいきんする所也さたひてのなかのたいたもとふら  
ひこれのちども念ころよとふらなるへいもいらんとすそんあらふけ  
うれものとしてあとせしるへりらすよて狀くたんのこと

正和四年二月一日

花押

前ノ文  
書裏書

此狀日付二寺口不明爲摺字之由修理大夫代長慶口口仍所封口者也

貞和三年十月廿四日

道口花押

口口花押

金堂木作始番匠事

大工

大夫次郎 銀劔一 信滿  
二衣一

引頭

一 左衛門大夫 衣一 吉廣

二 彌次郎 銀劔一 正音

三 左衛門次郎 衣一 國持

四 右馬四郎 銀劔一 守重

五 次郎太郎 衣一 守信

長

大夫三郎 小袖一 信吉

雜掌斷錢 五貫 意口沙汰

文保元年五月十五日

引平

賀島又郎 治部又六

當寺祈禱事蝦夷已靜謐之間法驗之至殊感悅候謹言

文保二年  
五月廿一日

北條相摸守  
高時花押

新編武藏風土記卷三  
久野郡卷三



新編武藏風土記卷之三

稱名寺長老

奉寄

金澤稱名寺

多胡平三郎四郎氏家所領事

右爲小笠原彦次郎入道道圓跡之替所致寄進也者依鎌倉殿仰奉寄狀如件

元亨二年六月廿日

北條高時 相摸守平朝臣花押  
金澤貞顯 修理權大夫平朝臣花押

遠江國天龍河下總國高野川兩所橋事所被仰付也早任先例可致沙汰之狀依仰執達如件

元亨四年八月廿五日

北條高時 相摸守花押  
金澤貞顯 修理權大夫花押  
稱名寺長老

長日不斷護摩供御卷數一枝給候畢特悅存候恐惶謹言

元德元年十二月廿一日

金澤修理大夫貞顯法名ナリ 崇顯花押  
御報  
稱名寺方丈

長日不斷不動護摩御卷數一枝給了特悅存候兼又御内御口數一枝同給被遣奉行

方可執達御返事恐惶謹言

元德三年十二月廿一日

崇顯花押  
御報  
稱名寺方丈

下總國下河邊庄内赤岩郷信濃國石村郷武藏國六浦庄富田郷今者稱此所之者爲不輸之地永代奉寄附當寺候此外父祖三代之間寄附之所々者如本知行御管領不可有相違候天下泰平之御祈念可被致精誠候恐々謹言

正慶元年二月十六日

武藏守貞將花押  
稱名寺長老

以下ノ文書三通ハ皆コレヨリ先ノモノナリ其地所ノ名貞將カ密附狀ニ載ル所トアヘハ貞將カ寄進ノ地ニ添ヘル狀ナルヘシ故ニ左ニ附載ス

新編武藏風土記

卷之三



新編武藏風土記稿 久野郡卷三

信濃國大田庄大倉石村兩鄉

下總國下河邊庄前林河妻兩鄉并平野村

右件所々所讓與藤原氏也但於下河邊鄉村等者一期之後可付惣領之狀如件

文永十二年四月廿七日

北條實時ナリ  
越後守平花押

請取信濃國太田庄大藏石村兩鄉檢注

居合請料并神祇佛事人給以下勘料錢事

合百六貫漆拾文

右任先例所請取也此外更不可有別子細但於神祇以寺人給等者永可令停止預所  
濟之狀如件

弘安七年十二月廿六日

右馬權助惟宗朝臣花押

信濃國太田庄內大倉口村兩鄉八口領家御年貢事

右以見絹可檢納之由雜掌雖經訴訟以和與之儀如元兩鄉分每年可請取錢貳拾貫  
文者也仍止訴訟口和與之狀如件

永仁三年三月廿五日

太田庄雜掌道念花押

太守禪閣御卷數給了但御札兩通口之上御口數不口口了間旁不審候兼又御卷  
數給之登此內候歟悅存候恐惶謹言

正慶元 十二月廿日

金澤修理大夫貞顯法名ナリ  
崇顯花押

稱名寺方丈 御報

口口

左中將忠顯

當寺自元爲 勅願寺之上當鄉殊可被祈禱之誠精就中寺領等當知行地領掌不可  
有相違者 天氣如此仍執達如件

元弘三年口口十五日

頭中將

謹上口口口口

稱名寺之內山木山畠并金澤瀬戸内海殺生禁斷事之書一通進之可令致嚴密沙汰  
給候且於殺生禁斷者相觸政所給主等御了不可有緩怠之儀候歟恐々謹言

新編武藏風土記稿

久野郡卷三



三月廿二日

右馬權頭花押

謹上稱名寺長老

右花押ニ據ハ金澤貞顯ナリ此人元弘三年討死セシ故ニコトニ載ス

當寺住持職事如元不可有相違之狀如件

建武元年十一月十六日

足利直義ナリ  
左馬頭花押

金澤稱名寺長老

誨上中務入道理一女子尼蓮一言上

欲早任蓮一相傳證文并安堵下知狀蒙御成敗金澤稱名寺代官光信非分知行下總

國東庄上代鄉内田八段半在家一字事

副進 二通沽券狀案  
二通安堵下知狀案

石田在家等者去正和三年九月十八日東六郎盛義沽却同十一月二日安堵下知狀同四年十月十五日沽券狀同五年七月廿三日下知狀無相違之間送知行年序之處依盛義罪科所領三分一盛義被收召之被寄進稱名寺之處稱有盛義渡淺田地致光信濫訴閣盛義當知行以蓮一沽却安堵地原申御使及光信非分知行之間爲齋藤九

郎兵衛尉基連奉行可被返渡之由被經沙汰最中基連死去之間爲安威左衛門尉奉行有其沙汰之剩依世上動亂未落居也結句又始而在家一字自去年十月押領之條旁以無謂次第也然則被任沙汰任蓮一相傳證文下知狀等不日仰御使被打渡彼田在家爲蒙御裁許恐々言上如件

建武二年四月 日

御札委細拜見候畢抑東庄上代鄉内寺領事鎌倉御教書給候畢任被仰下候旨可致其沙汰候之處如此事□參州御方御教書在不可致沙汰旨先日被仰下之間雖送行候□間子細僧可謝申候歟恐惶謹言

八月廿三日

左衛門尉宗兼花押

稱名寺領因幡國千土師鄉雜掌光信申東六郎□義家人彦次郎以下輩濫妨事任被仰下候之旨可人々遂其節候之處當國甕山城内以無勢警固之最中御敵連々出向候之間無行時雖候可爲何様候哉以此旨可有御披露候恐惶謹言

建武四年 月四日

平貞泰上



進上御奉行所

因幡國千土師郷上村東方三分一分帳并御使海老名五郎請文等相副目六進入之候

一當所代官東五郎罷出候之時文書等悉令隨身畢而無文書候之間召寄百姓等面々候以起請文相尋之分進候了且彼起請文三通進入候當郷内早野能所候之間撰取之了

一於山内者無措用水候之間兩方寄合隨用要可有其口之由且裁了了

一漆事毎年漆力キ廻候以壹升二合請之了依三分一分可爲四合候也以此旨可有御披露候恐惶謹言

八月廿二日

左衛門尉顯元花押

金澤稱名寺住持職事管領不可有相違之狀如件

曆應二年三月六日

左兵衛督花押

本如上人

金澤稱名寺住持職事如極樂寺長老去二月十一日舉狀者先師本如上人令讓補真俗云々者早任先例可被執務之狀如件

貞和三年四月十九日

左兵衛督花押

觀蓮上人御房

祈禱事尤以感悅候子細申使者僧ハ恐々敬白

四月廿日

惠源花押

稱名寺長老

御返事

卷數給候訖祈禱精誠之至喜入候恐々謹言

貞和五年二月六日

師冬花押

稱名寺長老

進上

御文書目錄事

一 輕海郷分



嘉曆四年二月廿二日  
關東御寄附狀  
元德二年三月十三日  
同御教書  
已上三通

一 智土師分

關東御下知二通 元德元年十二月二日  
同二年六月二日

東六郎盛義請文 元德二年三月二日

已上參通

右進上如件

文和二年三月廿八日

□□花押

此目錄ニ載ル所ノ文書嘉曆四年關東御寄附狀元德二年同御教書元德元年同二年  
關東御下知狀元德二年東六郎盛義請文ハ今仁失ス又文中ニイヘル輕海郷年貢ノ  
文書文和以前ノモノアリ又文和後ノモノモアレト便ニ從テ下ニ  
附ス及上總國高柳佐賀ノ事ニ及フモノモ其因アルハツラテ載ス

花押

註進 輕海郷貞和四年年貢給解事

合

色々

現錢

貳佰拾貫陸佰肆拾玖文 名別色々錢

貳拾壹貫漆佰捌拾文 散田春成

肆貫漆佰貳拾伍文 桑代綿參拾壹兩貳分代

已上錢貳佰參拾漆貫佰伍拾捌文

現米

貳佰貳拾肆石伍升漆合陸夕五才 散口米納斗定

貳拾壹石貳斗漆升五合 佃米同斗定

拾五石陸升五合 加徵米  
縮納斗拾肆石伍斗玖升二合

花押

註進輕海郷永和元年御年貢濟物事

合

見錢

佰玖拾壹貫肆佰陸文名々色々

新編武藏風土記稿 代更部卷三



新編武藏風土記稿

拾貫文 山口鐘

參貫伍拾文 綿代

貳拾貳貫漆佰拾文 散田日貢錢

漆直納 壘一

以上錢

去九月十七日貴報謹拜見仕候訖其後不得便宜候不言上候恐存候

一御文書等持圓房令持參○京因御分國兩所者留置候仍請水狀進上之候

智土師事山名豆州被成御敵候伯州雲州因州作州四ヶ國既○在候任靜謐左

衛門佐入道○去月十日發向○但末備前在國之由同日所詮可依彼落居候哉

無力次第候凡勢州官方鋒起將又南方別倍坊候攝州神崎尼崎等亂入之間佐々

木近江守昨日<sup>十</sup>向<sup>ハ</sup>都鄙之難義上下之牢籠周章之外無他事候

一輕海事不可有無沙汰候每事持圓房令申入候歟以此旨可有御披露候恐惶謹言

十一月十三日

僧實花押

進上 稱名寺侍者御中

金澤稱名寺領加賀國輕海鄉與刑部少輔長康所領上總國金田保內高柳鄉同國佐  
貫鄉內百貫文下地<sup>坪付</sup>在之相轉事相奉證文等分明之上者不及異儀領掌不可有相違  
之狀依仰執進候訖

康曆二年八月二日

左衛門佐花押

金澤稱名寺長老

金澤稱名寺領加賀國輕海鄉與刑部少輔長康所領上總國金田保內高柳鄉同國佐  
貫鄉內百貫文下地<sup>坪付</sup>在之相轉事互證文分明之上者領掌不可有相違候條如件

永德元年八月二日

花押

當寺長老

金澤稱名寺領上總國金田保內高柳鄉同國佐貫鄉內百貫文下地<sup>坪付</sup>在之事任去永德  
元年八月二日至德元年六月廿五日都鄙安堵之旨不可有相違之狀如件

應永九年三月廿三日

左兵衛督花押

當寺長老



新編武藏風土記稿 卷三

天下靜謐御祈禱事近日殊可致精誠之狀如件

文和四年卯月十七日

稱名寺長老

足利直義ナリ  
花押

天下靜謐祈禱事先日被仰之處重以傳承之條神妙也彌可被抽點丹之狀□□

文和四年五月六日

稱名寺長老

足利尊氏ナリ  
花押

稱名寺雜掌光信申當寺內阿彌陀堂敷地并鹽場事任去月廿九日御施行之旨古尾谷刑部大輔入道代官相共沙汰付下地於寺家候了依渡狀如件

康安二年卯月廿日

兵部大輔代左衛門尉信斗花押

武藏國六浦庄內金澤稱名寺領任被仰下御奉書旨阿彌陀堂敷地并鹽場高坂兵部大輔殿使相共渡申候處也仍渡狀如件

康安二年卯月廿日

中間五郎兵衛入道員正花押

制札

金澤阿彌陀堂稱名寺領敷地并鹽場等事

右於當所軍勢并甲乙人等不可致濫妨狼籍若於令違犯輩者為被處罪科可致註申交名之狀依仰執達如件

康和二年五月廿四日

上杉憲英ナリ  
陸奥守花押

金澤瀬戸内海殺生禁斷事

早任先例嚴密可被禁制之若有違犯輩者為處罪科可致注進交名之狀如件

貞治二年四月十六日

足利基氏ナリ  
左兵衛督花押

稱名寺長老

金澤稱名□□□□申下總國東庄上代郷内土持河島原并再渡野邊源内兵衛入道等□□行狀如此東彌六海上八郎入道押領ニ候太無謂所詮大須賀越後守相共

新編武藏風土記稿 卷三



荷彼所任觀應元年五月十九日御下知并奉書渡越等之嚴密沙汰付下地於寺家雜  
掌可執懸請取之狀若及承引者載起請之詞可被注申使節□□可有候者各々狀  
依仰執達如件

貞治四年十二月廿六日

沙彌花押

國分遠江守丞

此前破紙ナリ  
郡并六浦庄内釜里谷金澤兩郷虫

右爲所願成就天下靜謐所令寄進當寺也者□□可被所務之狀如件

正平廿六年二月廿七日

右馬頭花押

武藏國金澤稱名寺領内外敷地鹽垂場等事早任觀應三年三月三日御寄進狀之分  
可令領掌之狀如件

永和二年六月廿二日

斯波義持ナリ  
花押

當寺長老

金澤稱名寺領越後國奥山庄内金山郷事所被成安塔也早可被遵行寺家雜掌之狀  
依依執達如件

至德元年八月廿一日

斯波義將ナリ  
左衛門佐花押

上杉左馬助丞

金澤稱名寺造營用脚勸進閑事

右於六浦庄内常福寺門前人別二文馱別三文充宛應之可被修其功之狀如件

應永廿九年七月十七日

長尾秀傳ナリ  
沙彌花押

武藏國六浦庄釜利屋郷白山堂事任去建武二年六月十一日并貞和六年二月廿一  
日寄附之旨稱名寺末寺如元領掌不可有相違之狀如件

應永卅一年五月二日

足利持氏ナリ  
花押

武藏國六浦庄釜利屋郷白山堂事早任御判之有可沙汰付下地稱名寺末寺白山堂  
雜掌之狀依仰執達如件



新編武藏風土記稿 久野郡卷三

應永卅一年五月二日

上杉憲實ナリ  
藤原花押

大石遠江入道

目安

稱名寺雜掌光信謹言上

右當寺修造用脚六浦庄大道開事自管領方雖有寄附御判未申給之所詮爲當所御沙汰如法公物進納仕安堵御判於給爲致彌御祈禱精誠恐々言上如件

應永卅二年十一月

禁制

金澤稱名寺造營開所事

右甲乙人等不可有濫妨狼籍若有違犯之輩者可有其科依執達如件

應永卅四年十二月廿六日

長尾芳傳ナリ  
沙彌花押

六浦大道開所事

自明年二月三ヶ年間所寄附也若背以前事書之旨者可破却開所之條如件

永享四年十二月廿三日

足利左兵衛督持氏ナリ  
花押

稱名寺長老

於瀬戸社頭本地護摩數日社修卷數給候目出候尙以於寺家可被致祈禱精誠候恐

々謹言

八月十二日

足利左兵衛督ナリ  
持氏花押

稱名寺長老

註進

稱名寺領赤岩十四ヶ村御年貢錢怵享結懈狀事

合八十貫文内

六十九貫六百文

寺納

八貫文

代官給

一貫文

德妙衣料

八百文

夫領路錢兩度四人分  
年貢運上時



新編式載風土記高 久長岐郡卷三

三百文 今津間方酒直

三百文 六浦六郎方禮儀 替錢之賜

已上八十貫文

右所勘定狀如件

永享十一年三月三日

政所憲意花押

註進

稱名寺領上總國佐貫鄉御年貢米嘉吉元結懈狀事

合五十七石六斗八升內

三十九石四斗一升六合 寺納此內一石三斗七升六合分代一貫三百七十六文納之

六石 損

國下行

二斗 斗口頭

六斗 井料

八斗 百姓稅

八斗 屋敷立替

二斗 雜用

二石八斗 國雜用

一石 唯道給分

五石一斗六升 代官給

七斗四合 國未進此內六斗定使立狀一斗四合竹內方

已上五十七石六斗八升

二石五斗 大豆 寺納

右所勘定狀如件

嘉吉元年辛酉十月一日

政所文聖花押

金澤寺領山鄉事時雜掌依罪科相違之由歎申候事實候者急速如元可致沙汰  
寺家代官候也謹言

八月十五日

豐前入道丞

花押

新編式載風土記高

久長岐郡卷三



新編海防風土記 卷之三

爲當鎮守之御造營六浦大道之開事自明年重一廻可有御知行之由被仰出候御判之事者重可被遣候先月私可進狀之旨 上意候恐々謹言

八月十三日

前川内藏助花押

謹上 稱名寺侍者御中

以下十一通ノ文書ハ絶テ當寺ニアツカラサルニ似タリサレト今藏シテ交割中ニ入トキハ由緒ナキニハ非サルヘケレト今考フルニ由ナシ姑ク記シテ後考ヲ俟ツ

まつさの國より田の郷の所に庄はむにんをけちか方後家あま御前にはからひまいらせゆ由也あかこ

應長元年十月廿四日

さた茂え

伊勢國守護領庄田方地頭代淨慶申太神宮領同國殿村住人西蓮又四郎□□

□地田地貳段余□午□所當公事由事

右彼西蓮又四郎等乍耕作田地貳段余三箇年分所當公事拾三貫五百文不致辨之

旨事被□訴申今年三月同四月二箇度付祭主三位雖蠲遣不事行之間同年六月廿九日仰使者佐竹四郎五郎入道義念栢原九郎次郎貞秀相蠲祭主可執進請文之旨重下日限□符于爰如義念貞秀同七月廿日連署請文者任被仰下之旨相蠲祭主三位准之處不及請文□起請詞者本所不申散伏之上彼輩背三箇度召符于今無音無理之所領然則於彼田地貳段余下地者停止耕作之儀至西所當公事等者任員數可令糺返于淨慶之狀下知如件

正和三年八月廿七日

時致ナリ越後守平朝臣花押  
貞顯ナリ武藏守平朝臣花押

賣渡相模國山内庄岩瀬郷事

合陌貫文者

右所者自明年甲戌正月一日至于明後年乙亥十二月晦日貳ケ年貳作買主可令知行上爲御所修造料足止公私萬雜事可被沽却也但未實檢候間假令一年中得分佰參拾貫文注文別紙在々實檢以後令不足者可被延年記有□者重可被乍錢貨仍沽券如件

元弘三年十一月廿四日

左眼花押

新編式目録七上 高



新編式目録  
久馬山郡名

重能花押

申組ひかつきああのくはれかんのあやうれの山のかうの事  
右せんれいにまうせてあいくま丸いちあんに申組行ひちきやうつかまつりぬつ  
よへんのーのためゆつり狀如件

正慶元年十二月廿八日

道吟意花押

あいくま丸どのへ

御書御返事取回又沙汰人請取回候

如仰一日召初者罷入見參候恐悅候き 抑衣一領饗料代憚口目毎事口忝申候恐

々謹言

六月二日

目定花押

女らうの注文事

合

ちう十八本

代二貫百六十文

六二十丁 古ぬき大しらぬぎうりナ

代二貫二百文

丁 ひけたむね ひしきの軒

代二貫文

五六五十七 のたるき

代六貫文

五六十二 のやねは

代一貫二百文

五六五丁 のぬきの料

代五百文

六七二丁 の料

代五百文

□□ のうのかたばふの料

代三百文

い のいた百五十軒

代

いら いたの料

くれ 卅 軒

の七生のくき十五連

代七百元

うり七寸卅連

代七百六十文

以下破紙ヤフレ

圓覺寺爲住持職宜致佛法之興隆奉祝王道之泰平者

新編式目録  
久馬山郡名



新編武藏風土記 卷之三

天氣如此仍執達如件

建武二年五月十八日

大川上人禪室

大膳大夫在判

祈禱事可令致精誠之狀如件

建武三年七月廿日

報恩寺長老

足利尊氏ナリ  
花押

山内報恩寺敷地等事爲御沙汰任先規被渡付之由承候之各目出以彼寺事者旁由緒之御事候上者有寺務可令致眞塔之興行給候也恐々謹言

四月二日

謹上 圓日御房

沙門明賢花押

入□ 右筆はんし間加判形斗候知眞房縁者大夫□員并申物ニ諸事申置口定申

定業無所道之間雖取向臨終候只今最後候急々候抑當年得分事雖非可申入候遺跡牢籠散々遣狂而半分□ハ、負物等事可致其辨候委細ハ置文と書置文候定

可申入候歟恐惶謹言

後正月十四日

金剛仙寺侍者御中

實有花押

河布里保内馬角村爲八幡宮神領自前々曾以不致役夫工米沙汰候之由討歎申暫沙汰落居候間可被閣入部候此段大使方へ可被申謹言

七月十日

光昌

岡田兵庫助入とのへ

本堂 六間四面向本尊彌勒菩薩運慶ノ作立像長五尺三寸草創縁起ニ大檀那執權  
テ安置シ奉ルト是ナリ本堂ノ長ノ山ニ願後ニ彌勒堂ヲ搦ヘテ後本尊當來慈氏尊  
同ノ邊ニ谷殿ト云塔アリ寺僧ハ龜ヶ谷殿ノ塔ト云アリノコトハノ脇ニ塔ト云又  
アリコノ外今ハ本願塔ノ右ニ二基左ニ一基見ユ前ノ一基ヲ合セ四基ハ何人ノ塔  
ナルヲ傳ヘサレトコトカノ願ニヨリ埋リシ碑ヲ直セシモノニヤサレハ近キ  
頃金澤大藏少輔千秋カ母ノ骨ヲ入シモリナルヘシトイヒツトフ アカザ堂間  
壺ノ類ヲ掘出セシコトアリ骨ヲ入シモリナルヘシトイヒツトフ アカザ堂間  
四方本堂ノ西方山ノ中復ニアリ前ニ二間餘ノ石階アリコレハ唐木ヲ用テ飛驒ノ  
工カ作リシ三重塔ノ一ナリト云其サマ堂ニ似タリ尋常多寶塔トハ形異ナレリ  
珮堂トモ稱シ草創以來遺リシモノハコレノ頃ヨリ一重トナレリト云受ヨリ重ナリ既ニ  
鎌倉紀行ニモ昔三重塔アリシカ寛永ノ頃ヨリ一重トナレリト云受ヨリ重ナリ既ニ  
上ニ經塚アリ古ハ舊キ旗舊キ 池ニ橋ヲ架ス仁王門ヨリ本堂ニ通ス 鐘樓本  
經文等ヲ埋メシ塚ナリト云

新編武藏風土記 卷之三



三年其子越後守顯時改鑄ニ由ノ銘ヲ鑄レリ其文左ニ載ス正安三年其子越後守顯時改鑄ニ由ノ銘ヲ鑄レリ其文左ニ載ス

大日本國武州六浦庄稱名寺鐘銘  
降伏魔力怨除結盡無餘露地擊捷槌菩薩聞當集諸欲聞法人度流生死海聞此妙響  
音盡當雲集此諸行無常是生滅法生滅滅已寂滅為樂一切衆生悉有佛性如來常住  
無有變易一聽鐘聲當願衆生斷三界苦頓證菩提文永己巳仲冬七日奉為先考先妣  
結緣人等同成正覺鑄之大檀那越後守平朝臣實時

改鑄鐘銘并序入宋沙彌圓種遊  
此鐘成乎文永虧乎正應寺而不可無鐘也因勵微力并募士女更捨赤金重營青鑄者

伏乞先考超越三有同德於寶應聲逍遙十地并位於光世音暨乎四生九類與于一種  
餘響銘曰

洪鐘之起其始眇焉載于周典稱于竺篇質備九乳形象圓天聲々觸處聞々入玄三  
界五趣八定四禪醒長夜夢驚無明眠之朝之夕無愚無賢凡厥聽者同見金仙

正安辛丑仲秋九日大檀那入道正五位下行前越後守平朝臣顯時法名慧日  
當寺住持沙門審海行事比丘源阿大工大和權守物部國光山城權守同依光

寶藏本堂ニ向テ右ニ八幡社池ノ西ニ安ス境內鎮守ナリ社ハ九尺ニ一間半餘前  
當社本ノコトニテ神體ハ僧形ノ坐像ナリ社背ノ山ニ老松一株アリ辨天社西側池  
荒神社嶼中ニモ西方ノ天神社東方池ノ嶼淺間社中尤高キトコナリ境內  
稻荷社本堂後ノ山手引地藏寶藏ノ前ニアリ加持水鐘樓ノ下ニアリ用法惣門  
仁王門正仁王門長一丈五尺運慶ノ作又湛慶トモイフ越後守顯時墓阿彌陀  
ノ後ニアリ顯時ハ越後守實時ノ男也幼名ヲ五郎トイヘリコノ外本堂巽ノ方山麓  
ト改メ正安三年辛丑三月二十八日死ス法名慧日大禪定門コノ外本堂巽ノ方山麓  
ニハ實時カ寶塔ナラント云ヘリ修理大夫貞顯墓同所ニアリ顯時ノ子ナリ將軍  
執權次第ニ乾元元年壬寅七月二十六日貞顯入洛中務大輔ニ任シ金澤大夫殿ト號  
ス德治元年丙午越後守ト成延慶三年庚戌左馬權頭正和元年壬子武藏守元亨二年  
壬戌修理權大夫貞顯幼年丙寅修稱大夫同馬頭後修理大夫貞顯云乾元元年正月六波  
又家譜ニ據レハ貞顯元年正月職ヲ辭シ應長四年七月北條基時執權トナリ五月時貞顯  
モ連署ニ加ハル嘉慶二年四月剃髮法號宗胤世ニ金澤殿ト稱ス元弘三年五月二時  
二日北條高時ト同時相摸國鎌倉郡葛西ケ谷東勝寺ニテ自害スト記シ執權次第ニ  
金澤大夫入道崇顯ト載セ及前ノ文書ニ崇顯トアレハ家譜宗胤ト記シ執權次第ニ  
顯ト書ナリハ開山塔本堂ヨリ乾ノ方山ノ中腹ニアリ其前ニ善光寺殿廟ト稱セル  
共ニ誤ナリ次郎塔本願塔ノ東山續キノ田圃中ニアリ云亨古圖コノ所ニ五輪塔ニ  
塔アリ石塔何レモ五輪ニテ文字ハナシ又其前ニ善光寺殿廟ト稱セル  
千葉介墓本堂ノ異方コレモ五輪塔青葉楓堂ノ西方ニテ稱名寺トイヘル北國紀行ニ  
リ昔為相郷イカニシテ此一本ノシク楓樹朽殘テ佛殿ノ軒ニアリ先タハ



新編正統風土記卷之三  
久長山君卷之三

コノ一本モ殘ラシトカタミノ時雨青葉ニソツルト按ニ鎌倉志藤原爲相石塔ノ條ニ爲相ハ爲家遺跡ノ爭論ニテ母阿佛ト録倉ヘ認ヘニ下リ二人共ニ鎌倉ニテ終ル事ハ十六夜日記ニ見エタリトアリ此日記ハ永仁六年三月筆ヲメシ由奥書アリ又公卿傳ニ爲相卿嘉曆三年七月十七日關東ニテ六十五歳逝ストアレハ青葉ノ名ノ起リシハ古キ事ナリ又六浦ノ謠ニモコノ紅西湖梅堂ノ前西方ノ池邊ニ葉ノコトアリ此謠曲ハ日吉四郎次郎ノ作也ト云 西湖梅アリ八重ノ花ニテ色白シ僧萬里カ梅花無盡藏ニ詩及序アリ左ニ載ス文 中丙午ハ文明十八年丙午丁未ハ長亨元年ナルヘシ

貼西湖梅詩序

丙午小春余入相州金澤稱名寺西湖梅以未開爲遺恨富士則本邦之由而斯梅則支那之名産也唯見蓓蕾而雖未見其花豈非東遊第一之奇觀乎哉金澤蓋先代好是事之主属南舶移杭州西湖之梅花於稱名之庭背以西湖呼之余作詩云前朝金澤古招提遊十年遲雖噬臍梅有西湖指枝拜未開遺恨翠禽啼及今餘恨未盡巨福山有識面丁未之春摘其花數十片爲一包見惠焉己酉夏五余飯濃之舊廬奉獻彼一包於春澤梅心翁之借余指措枝條貼其花近而見之則造化所設遠而見之則趙昌所畫並以出於春翁之新意矣掛高堂一日招余令觀焉之以要作贅語題軸上漫從揚水之末章云 一橫枝上粘西湖名宇斯花別不呼意外春風臭假合傍人定道畫成圖

文殊櫻堂ノ前東方ニアリ昔ノ櫻ハ 普賢像櫻堂ノ前西方ニアリ花ハ千葉ナリ花大曆ニ延文二年三月二十九日南庭ニ櫻樹ヲ渡シウユ殊絶ノ美花ナリ 鎌倉櫻ト號ストアリ蓋稱名寺ニ在ル處ノ櫻樹カ云云ト見ヘタリ 黒梅今ハ

櫻梅本堂ノ前東方西湖海ノ北ニアリ花ハ八重ナリ云コレモ今ハナシ以上六種ノ木ノ外瀬戸明神社地蛇混柏雀浦一ツ松ト云テ合セテ昔ヨリ金澤ノ八木

ト稱ス 美女石 姥石 龍院ナル飛石瀬戸辨天ニ通スル橋下ナル福石ヲ合セテ金澤

ノ四石 塔頭 光明院 仁王門ニ向テ左ニ作ナリ 阿彌陀院 第二廟ナリ本

池ノ西ニアリ本尊阿彌陀惠心僧都ノ作外ニ不動明王像一軀アリ智證大師ノ作ト

云古ヘハコノ寺ヲ與ノ院ト云則開山住居ノ所ニテ古圖ニハ爰ニ稱名寺ト記セリ

又當院ノ後ノ切通ヲ出ル島ヲ御所ケ谷ニ給ヒシ古道ナリト云傳フサ幸ノ時假

澤御幸ノコト舊記等ニ載セサ 大寶院 第三廟ナリ作外ニ光明院ノ向ヒトアリコレモ行基

レハキヨセツナルコトナラシ 大寶院 音行基ノ作外ニ光明院ノ向ヒトアリコレモ行基

云コノ人ハ建保四年歸化ス古文書アリ左ニ載ス

寄進武州金澤大寶院 稱名寺 下總國大須賀保柴村之内田壹町在家壹宇 嶋田 并奈

土郷内下坊別當職事 寄附仕候畢

右彼所者爲院家領永代所奉寄進之也違此儀子孫等者爲不孝仁不可知行聖應跡

者也於公方可被召安堵狀寄附之狀如件

應安四年四月十五日

左馬助憲宗

沙彌座應

天下安全祈禱事被致精誠之狀如件

折福式敷紙上巳高

八更支那卷三

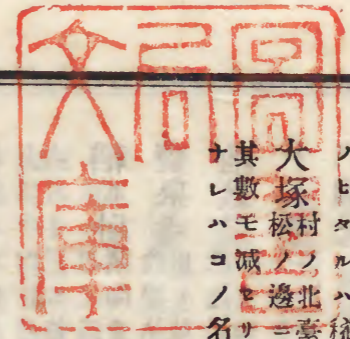
二二二







新編武藏風土記稿卷之七十五終



新編武藏風土記稿卷之七十五終

サン幕景集ニ二月ノ釋菜金澤ノ文庫ニテ行フ由三好日向守勝元ノ許ヨリモフヤセコ  
 々友垣ノ近キハ遠クモカヨフ梅ノ下風ト見ユサレハコノ頃ハ常ニ厄ニアヒテ  
 書籍モ多ク散失セリ慶長ノ頃ニヤ山ノ僧ニ仰セテコノ文庫ヲ開キ書籍共テ  
 氏天下ノ權ヲ執ル時ニ文庫ヲ建云越後守平貞顯此所ニ出ツト云丙辰ノ紀行云北條  
 解本朝文粹續日本紀ナリ一切ノ類ヲ選清原師光左傳教隆カ群書治要齊民要術律令義  
 ノ大塚村ノ北臺上ニキリ塚ノ大サ五間四方高サハ三間メ許コノ邊ヨリ云サレト今ハツ  
 其數モ減セリコノ名ヲ負ヘリ



