

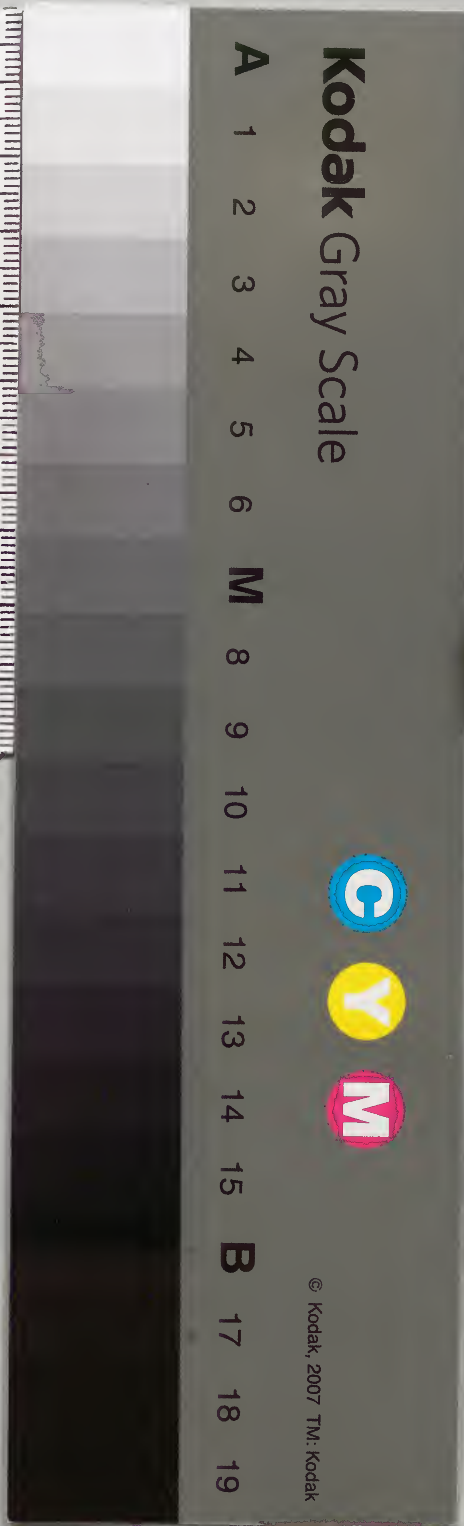
六書故 十六

漢書門			
三	二	一	〇
冊	架	函	號

內閣文庫			
三	二	一	〇
冊	架	函	號

內閣文庫			
番號	漢	2101	
冊數	32 (16)		
函號	278	88	

共 十二



十六

六書故弟十六

淺草文庫

永嘉戴侗著 函蜀李鼎元校刊

人九

足

下象跖借為給足之足又遵遇切借為足共

之足足共作偽象共也說文曰人之足也从止口其說不通徐錯

曰口象股脛形按止與山乃生於足

足之指事

止 𠂔

孫氏他

𠂔也象足掌指形也

又止 𠂔 止也

說文曰下至也象艸木出有址故止為足按足是

歪步之屬皆从止止乃足非取象於艸木正義奪於餘義故又作趾加足非

止由足故不行因謂之止止居一身之下

故引之又為至止詩云止至乃理

別作址說文曰

至也又作址

止之指事

步

步盤希切必又兩足代𠂔為步中人之

度一𠂔足是周三尺再𠂔足是周八尺

故一𠂔足為跬再𠂔足為步於今為六

尺

步之指事

陟

陟竹力切步昌為陟升也

說文陟古文

涉

涉音攝切步水為涉

說文作
𨔵从水

步之𨔵聲

歲

歲相芮切日步也日之行天始於南
陸冬至之日日底于南陸自是始北
至中夏而日窮于北陸自北夏南至
中冬而夏底于南陸凡三百有六旬
有六日而日之行一周謂之一歲故

中冬為一之日一之日歲之始也故
謂之正歲周禮歲兵則令群吏致事
正歲各帥其屬而觀治象正月之吉
始和帝治于邦國都鄙使萬民觀治
象蓋先官夜而後萬民先翰廷而後
邦國都鄙翰廷官夜有歲會之事皆
訖於歲免正月之元清明開暇然後

六書故第十六
可曰帑維新之政也書言中兵乎在
朔易詩云十月蟋蟀入我牀下噫我
婦子曰為改歲入此室処皆於十一
月改歲也周官凌人正歲十有二月
令斬冰謂十一月十二月皆可取冰
也禾生於春成於秋春作夏長秋斂
兵藏人事周而夏始故季以禾三皆

周為一季也歲曰絕天步故始於中
兵季曰敘人事故始於孟春周官太
史掌正歲季曰敘事此歲季之辨也

康成曰正歲為孟春夏之正月正月
為中兵周之正月於始和不是其說
則曰言始和者猶若改造云介於凌
人不是其說則又曰季兵為正歲皆
曲而
不通

此北末切足兩張有所撥除也

說文曰
是刺此

此

也別
作踐

此之齶聲

登都滕切伯曰升也从此登省聲說文

曰上車也
齶籀文

𠄎色入切兩足相距𠄎不行也亦作𠄎

水涸行艱因謂之𠄎味苦𠄎亦謂之𠄎

別作
又色洽切楔也鄭司農注周禮曰
三𠄎之令可畏移

𠄎 登

𠄎

康成曰周人之葬牆置𠄎檀弓
置𠄎康成曰呂木衣帑如攝

止之會意

𠄎丑略切循道疾行也說文引公羊傳

曰𠄎階而𠄎今本作𠄎陸氏
一本作𠄎通作踏詩

云𠄎𠄎踏踏又作𠄎道說文𠄎行也
止也道迹道也𠄎𠄎也

一曰
行也

𠄎之會意

達

徑渠追切大道也凡大道必就高壑

故从壑達聲義略同詩云肅肅兔

置拖于中達傳曰入自皇門至于達

路亦通作壑

爾雅曰九達謂之達

走之齧聲

道

古路也道路人所共行

也故从走亦从行中庸曰天命之謂

性率性之謂道天之所命人物之所

性有常理矣通遠邇達古今之所共

由猶達三方行者之有道路也故因

而命之曰道先人曰密察之謂理通

達之謂道夫道原於天達乎萬物無

所如而不有道焉故孔子曰誰能出

不由戶何莫由斯道也孟子曰夫道

若大路然古之言道者蓋如此自李
耳氏始曰虛無冲漠爲道其言曰有
物混成先天地生宋兮寥兮獨大而
不改周行而不殆吾不知其名字之
曰道曰道生一一生二二生三三生
萬物曰天法道道法自然其爲言微
妙高深若不可加者而實畔於聖人

由堯舜而來至子孔孟未嘗有是言
也夫一生二二生三順是而下生生
不息而萬物形焉行於萬物者道也
故一者道之所自出自一曰徃道之
所行一之上又何有焉易曰一合二
易之謂道合易氣也一合二易道也
天地之道不踰於兩兩者並行而生

六書古身一六
生不息故曰太天之道曰會與易太
地之道曰柔與剛太人之道曰仁與
義人道莫大乎仁義仁義也者達可
行之道也不曰達可行者為道而曰
虛無沖漠為道是猶不曰康莊衢術
為道路而曰蒼莽墳垠無所適從者
為道路也不亦舛乎聖人不作大道

望塞百家之言各自穿穴曰為徑術
李耳氏之述始曰是自尊高而天下
亦從而尊之謂其學曰道家嗚呼孰
知其為大不道也乎釋氏之說實出
於李耳削禦寇而尤務為超絕脫離
吾黨之士雖攻其邪而未能出其玄
故道德性命之說窮極微眇離形气

而獨大道與器貳行與言殊君子小人
人偃偃焉莫知適从君臣父子兄弟
夫婦失其倫天地失其位萬物失其
性學之不明豈小故哉六書非小學
也侗故因先訓而荀論之道之之謂
道太聲語曰道千乘之國曰道之曰
德又稱述亦謂之道大學曰如切如

達通

礎者道學也有斐君子矣不可諉兮
者道盛德至善民之不能忘也孟子
道惺言陳相見孟子道許行之言
通他紅切道路通徹無訾也

諱唐割切通也又他達切恣肆不循
理道也詩云批兮達兮
說文達行不
相遇也引詩

批兮達兮或作
迭或曰迭也

迪

迪亭歷切順道而達也故為順為達
為道迪達蓋同聲

遂

蘇徐醉切行而遂肯他適也事既湮
因曰遂語曰遂事不諫偕為鄣遂之
遂周官王國內有六鄣外有六遂五
家為鄰五鄰為里三里為鄣五鄣為
鄙五鄙為縣五縣為遂又為溝洫周

適 述 導

禮曰夫鬲有遂遂上有徑一耦之伐
廣尺深尺謂之畎田晉倍之廣二尺
深二尺謂之遂遂小溝也

適般倫切循道而行也

述食律切循已行之迹也

籒籀文

適施隻切行有所之也因之為適然
之適謂行而適相偶也夏其所如因

過

過古臥切行度越也過不及之義生

馬過之曰過弓聲

過旬為切从也隨以同聲

郵奠京切輅來者也又太聲

詳奠乾切迎逆同聲其義亦同說文

曰關東曰逆關西曰迎侗謂逆之致

敬曰迎今通召此為
革順之革

返

返奠駕切迎返聲同其義一也通作

輅御訝

誦蘇故切迎岸也

謁元具切行相直也

譚笈容切遇也又薄紅切詩云鼙鼓

逢逢狀鼓聲也

漕臧輶切逢也一曰遷行也

漕

逢

遇

逆

六書故

世

遯 逅 還 還

遯居候切遇也

逅下賣切詬下葺切遯逅行適相直

也古俗用解后

還又各切卒相遇鎔還也因之為驚

還之義又作愕噩周禮有噩夢杜子

噩當為驚愕之愕漢書群臣皆驚鄂或曰从詛王聲

失色俗用鄂字又文故切逢也楚辭

迨

曰重弩不可還莊周曰還物而不懼

別作迨
途悟

韻蕩夾切又太聲趣及也詩云迨其

今兮曰迨冰未泮曰迨我暇矣曰迨

天之未會雨又作隸類篇合迨與逮
為一非也迨者趣及於

皆至之先逮者迨及於既太之後
詩云葺云不逮二字之用判然

迨陟惟切迨逐太者也又假借都回

追

逐

切詩云其追其貊

毛氏曰追貊或狄國也

豨直六切驅逐也

說文从豨省徐鍇曰豨走而豕追之

按許徐之說豨而不通且豨已从豨逐乃豕聲

遷

遷太演切發之使太也又太聲喪有

遷實遷車是也因之為遷何遷賚

別

謹見言部

迂

迂亏放切傳曰日其過此也君使子

屣迂勞於東門之外

杜氏曰徃也

又假借

為歇迂居況切詩云無信人之言人

實迂女傳曰子無我迂今作誑

巡松倫切周行省眡也

亦作巡巡徃之巡徐氏讀

養純切非又逡巡欲進不進也

轉王問切旋轉也

還侶緣切反也與旋通又胡關切反

還 運 巡

遽 遙 速 遏 邏 洩 遞

遞之奢切微闌也

洩力制良薛二切削遞也

邏郎左切微巡也又于聲

遏阿葛切遞闕行者也與闕通

速蘇谷切行疾也說文曰徽籀文擊古文从言

遙市緣切速也

遽其據切亟行倉皇也因之為傳遽

迫 逼 迨 適

傳曰使遽告于鄭

迫博陌切脅近也

逼彼側切行相迫也與偪通

迨側伯切迫蹙也

適徐由切說文曰迫也孫恂曰盡也書曰適人百

木鐸徇于路詩云三國是適毛氏曰固也鄭

氏曰又曰百祿是適毛氏曰聚也楚辭曰

逾 近

歲忽忽而適盡又曰分轉於進適相

迫按破斧言三國是皇是叱乃驚皇驚叱之義說文訓迫為近之歲忽

忽而適盡亦此意也毛鄭固歛之訓未然百祿是適疑與侶先公酋矣之

酋同久也適从辵亦未見有聚義

邇巨謹切不遠也又去聲附近之也

崇古文崇

譟忍氏切近也說文曰譟古文然又自有譟字近也孫氏

遲 迤 迤 灑

人質切

遲直尼切行徐也遲召待之為遲去

聲說文遲籀文从屏或作迟

迤大透切亭雷也

迤演尔切取迤也書曰東迤北會于

匯亦作迤

灑輦尔切漸靡也

𨔵

𨔵張連切艱蹇也易曰屯如𨔵如別

儻楚辭曰入浦激予儻回又作驢說文駘張切人驢馬載重難也引易棄馬驢如又作𨔵說文曰趁𨔵也

選

𨔵須沈切弱足行不力選奕也俗為簡選之選或曰選過閱也故从辵簡中者畱之不中者罷之所謂選也傳曰秦后子有寵於桓如二君於景其

遴

母曰弗去思選在選為選去聲

遴良刃切說文曰行難也

說文引易曰徃遴或

作遴從人按遴選皆有靳各意

遴雨阮切不近也

說文曰遠之之謂

遠去聲

遐

遐何加切遠也又俗為胡何之遐詳

見胡下表記引詩遐不謂矣作瑕

鄭氏

曰瑕
胡也

遺 憐 卮切 紆遠也

遙 余招切 遠甚也

逖 他歷切 離遠也 又作逖 曹秋傳曰

豈 叙離邊

迢 田聊切 道遠行 迢遞也

迢 云俱切 紆遠也

邈

邈 墨角切 道遠望之 邈邈也 說文古

通用 邈

迥 戶茗切 深遠也

迥 允律切 回曲也 詩云 謀猶回迥 又

曰 回迥 其德 又曰 濇濇 回迥 毛氏曰 辟也

書曰 祗迥 乃文考 馬氏曰 述也 又為發語

辭 詩云 文王有聲 迥駿有聲 迥亦厥

迥 迥

迢 迢

逖 遙 遺

遶

盜遶觀厥成又曰匪棘其欲適追來

孝鄭氏曰述也疑與聿同

繡竹角敕角二切說文曰遠也楚辭

曰遶絕垣兮寒門又曰春秋遶遶而

日高史記曰與騎遶行殊遠而糧不

絕漢書單佗卓與蹕通用又作蹕

躡卑眠切旁行也因之為邊旁邊鄙

遞 迭 還

遞大計切傳代也古單佗代

遞迭結切更代互進也

遞迭合切合沓并進也正當作沓說文

迨也還迨也

截許訖切幾至也詩云召迨兮今又

曰迨用有成曰迨用康季通佗迨易

曰汽至亦未繙井又曰小狐汽滄詩

迷

云汽可小康

社同都切無車步行也易曰賁其止
舍車而迷故其用又與特同迷但特
獨聲相近義相通也車行必有迷故
又為迷眾迷黨之義

迷

迷民卑切惑不知道也俗呂隱語為

迷太聲別倫迷

遺

遺夷佳切行有所忘失也有所畱与
因謂之遺太聲書曰用夏遺後人休
故饋詒因曰遺

迹

跡渠尤切說文曰詩云君子好迹與

仇通毛氏曰又曰呂為民迹毛氏曰

氏曰合

湯

湯迭浪切又平聲行不循道也通作

逄 迳 迳 逄

蕩史記倉公傳曰重易者邊心主

徐廣

音唐

漢王式佯醉邊墜

師古曰失據而倒也音蕩

按顏音為是

逄皮江切孟子逢蒙學於羿

類篇塞也

迳戶江切獸蹊也

說文曰獸迹也或作躩

迳古活切

說文曰疾也

語有南宮迳

帶內則曰又佩管帶

康成曰刀鞞也陸氏音古切徐

氏作滯疑即蹠字借用

辵之疑

遐吐內切郤也納古文

說文遐从辵从日从夕

古文或作衲

送蘇弄切行者送之也

說文曰从倝省繼籀文不

省倝送也孫氏曰證切

迳

說文从辵从廾亦聲古之迳人

迳

送

遐

六書古文

二三

吏切詩云往近王舅 詩作近鄭氏音記朱子曰辭也今从

斤誤

止之齧聲

𡗗

𡗗則苟切義不待釋走其所曰走𡗗聲

𡗗之齧聲

趨

趨七須切趨

七六切

步也醫經曰人生

十歲好走二十好趨三十好步三十

好坐又七六切速其趨也

俗作促

記曰

衛音趨數煩恚

康成讀為促

莊子曰有人

於彼脩上而趨下通亦作趣漢傳曰

局趣效轅下駒又側鳩切與趣通

趣倉苟切趨澹也書曰綴衣趣馬詩

云溘溘辟王必又趣之周官趣馬掌

贊正良馬掌駕說之頌所趨向為趣

趣

越 起

七慮切又七六切見趨下

起口已切說文曰能大也義不待釋

越王伐切踰越險阻也又作越說文曰踰也又作

跋說文曰輕也又瑟底空名越記曰清廟之

瑟朱絃而疏越又傳曰大路越席康成

曰藟蒲席也杜元凱曰結草也陸氏曰戶括切

超

超敕宵切跳越高阻也

奔

奔逋昆切疾走有所避就也从辵省

奔聲古亦通作賁書云虎賁三百人

亦作犇說文曰奔歪也从夭賁省聲與歪同意按賁叢皆呂弁為

聲奔就為奔太聲

超居黝切矯捷也詩云超超武夫公

侯干城

趙

趙治小切輕捷也說文曰趨趙也詩云其鏜

趯 趯

斬趙呂薳荼蓼

毛氏曰刺也

用為國名

趯他歷切跳躍輕走也詩趯趯旨蠶

趯千水切

說文曰動也

春秋公會邾儀父

盟于雒揚雄賦曰神騰鬼趯

博雅曰奔也類

篇曰走兒按類篇之說近是

趯丑刃切隨及也

說文曰躡也讀若塵

趯立囂切高鼓輕走也

說文曰善緣木走之才類

趯 趯

趯 趯 趯 趯

趯子罕切行弟相趣也

篇丑小切輕走兒又作繞行輕也一曰鼓足也

趯古旱切追逐也

說文有趯鼓尻走也孫氏巨言切

趯中庚切雀躍狀也

趯子到切考工記矢人羽殺則趯

鄭氏

曰易擽也

歪之疑

赴

赴芳遇切趨就也

說文曰什省聲按說文什卜聲什既

可召卜為聲赴亦當自召卜為聲但卜與赴什聲不齟尔

有喪者

奔告於君親因謂之赴

別作

歷

歷郎擊切涉級循次也推步日月之行

因謂之歷

俗作

堂

堂直庚丑庚二切距也與掌通

止之疑

疋

疋所菹切

說文曰足也从止上象腓腸

為詩大疋字亦召為足字或曰胥字一曰疋記也按弟子職恐即足字大疋即大胥小胥也

此

此雌氏切此猶茲也斲也斲茲此聲相

近

說文曰止也从止从匕匕相次比也

此之疑

些

些蘇个切

說文曰語辭也从此从二見楚辭其義未詳按今俗

正

又呼蘇遮切呂
為鮮少之稱

正之性之成二切端也又為攷之正鵠

說文曰是也从一从止正古文从一正
古文从足足亦止也鄭斂仲曰必氏曰
反正為乏正無義也正乃攷的也象形
乏臧矣之具也从反正正受矣而乏臧
矣故反正為乏或曰反正為𠄎𠄎殺矣
短檣也正受矣而𠄎殺矣故反正為𠄎
此亦反正為乏之義也按正之从一从
止既無義周禮王攷三侯九節五正詩
云克日攷侯不出正兮鄭康成曰儒家
云三尺曰正二尺曰鵠鵠乃用皮其大

如正此說失之正蓋二尺正鵠特不過
規侯中呂忠攷正之文亦恐非其象周
官服不氏呂旌居乏而待獲大攷儀乏
用革康成曰獲者所呂御矣也侯北面
而張呂受矣乏南面而管呂御矣反正
為乏則義有可言者但反正當為𠄎譌
為乏尔正月之正今人讀之𠄎聲說者
謂避始皇之名不然正自有𠄎聲也詩
云克日攷侯不出正兮與名清成甥嘉
𠄎聲與仁宗御名同音當時欲改正月
為端月一月有呂𠄎聲為言者遂不改
然習俗至今呂𠄎聲言正月也諫正之
正別俗証非
說文証諫也

籀文按婦人內夫家故謂嫁曰歸然又
母家實其所自出也故其來寧亦曰歸
嫁非歸之本義且
从止亦未可曉

足之齧聲

踝

踝苦果戶瓦二切踵上兩旁圍骨也外向

為外踝內向為內踝記曰負繩及踝

踵

踵主勇切足後跟也別作踵種說文踵跟也踵追也種相迹也

按追者迹去者之後因謂之踵非有二字

跟

跟古頤切足根也或作跟

跟風無方遇二切足版上為跟禮曰屨結

亏跟康成曰足上也傳曰弇王太軒及鼓跟亦作跟

跖

跖之石切足掌也亦作蹠蹠說文曰跖足下也蹠楚人謂跳躍曰

蹠戰國策曰蹠穿却暴蹠因有蹋義史記

曰蹠勁弩

跣

跣蘇典切裸足也

跬

跬缺婢切司馬法曰一跬足為跬再跬為

步

又作躡躡跬說文跬半步也讀若跬足部乃無跬字

踐在衍切履也

又作銜後說文二字皆迹也

踏

踏達合切又作蹋踐重於履蹋重於踐踏

重於蹋

蹈

蹈大到切踏也摺足為蹈

躡

躡昵懾切足相履也

跽

跽堂來切恣踐也漢書兵相跽藉

今俗呼若給

躡

躡女屣切旋足踐之重也莊周曰躡市人

之足又曰輪不躡地又作跽莊周曰凡道

不欲營營則噉噉而不止則跽

廣雅曰本或作躡

躡人九切徃來踐之軌也

躡良刃切足躡曰躡車曰躡

或作躡

蹊

蹊戶禮切踐也傳曰牽牛引蹊人之田所

跣

蹊成徑路因謂之蹊紘雞切孟子曰山徑

之蹊間介然

亦互作蹊月令曰塞徑蹊

蹊淺氏切

又側氏阻買二切

跣猶蹈也莊周跣黃

泉而登大皇削禦寂曰踏步跣蹈

蹙

蹙子六切足端蹙物也記曰足蹙路馬

芻有誅又作蹙孟子曰蹙爾而與之乞人

不屑也引之為蹙迫為蹙聚為蹙縮頻蹙

蹠

蹠類謂蹙聚眉間也又七宿切

說文蹠蹠切孫氏七

宿切新取有蹙迫也孫氏子六切李善曰蹙蹠通

孟子曰曾西蹠

然謂收斂蹠縮也

別作款說文曰愨然也引孟子作曾西愨然也

蹠他歷迭歷二切兮行也

說文曰行兮易也引詩

云蹠蹠周道鞠為茂艸又子六切行大不

安兒語曰蹠踏如也

蹠

蹠所六切行不疑止也語曰足蹠蹠如布

躑

循古通作宿記曰執鬮玉疑奔曳踵蹠蹠

如也陸氏曰本或作宿

躑疑天切說文曰疑足行高也踝下因謂

之躑外踝下曰易躑內踝下曰会躑因之

為武健之義詩云躑躑王之造又曰其馬

躑躑又作躑說文曰善緣木走之才又訖約切詩云老夫

濯濯小子躑躑謂其無知高蹈也又屨下

踳

拖錐召行山也亦作屨

踳顆羽俱羽二切行無侶兒說文曰疏詩行兒引詩

云獨行踳踳孟子曰行何為踳踳涼涼

踳止么切疑足也

踏資管切跣踏行大不安兒語曰憂其佗

跣踏如也通作晉又作踏詩云謂地蓋屋

不叡不踏毛氏曰象足也說文曰小步也又與走通詩云

踏 蹠

輒爨踏踏

躑子業切又七業切蹠迪業託業二切又

作躑

又作躑躅說文曰躑躅足也

躑悉勿切蹠蹠蹠蹠

蹠蹠皆者進連步之兒楚辭曰眾蹠蹠而

日進削子曰康王蹠足顏延之馬賦曰望

朔雲而蹠足

躑

孫氏丑制切說文曰述也

揚雄曰躑蠻阬

師古曰弋制切度也

亦作躑从辵漢天馬歌曰迤萬里

躑權俱切說文曰行兒楚辭曰又蒼龍之

躑躑

踊尹棟切

𠂔聲起也

別作踊說文踊𠂔也

水滕踊本作踊漢書曰水泉踊出又作涌

又剛者之履謂之踊曹秋傳齊景公繫於

荆有粥踊者晏子告公曰踊貴履賤剛者

踊

躍

躑

蹠

蹠

蹠

躍

蹠蹠如踊故因巨名之也

躍弋灼切跳去聲也去為躍小為踊躍去其

所踊不離其所傳曰距躍三百曲踊三百

又作躍說文曰踊也

跳

跳田聊切踊也

又作跳說文跳蹠也一曰躍也

說文踊躍跳皆从辵非

又吐弔切躍也

躅

躅廡玉切小踊也又直角切

或作躅

踰

踰呂張切跳踰高蹈也

踰千竿切雀躍也書云鳥獸踰踰言鳥獸

聞樂而率舞踰踰然也

或作踰說文曰踰動也踰行兒踰

鳥獸來食聲

躒

躒陳知切躒陳如切躒次且壽卻不忍

去之兒詩云夔而不見搔首躒躒躒或作

躒或作躒躒亦通作踰

躅 踟 踟 踟

躅陳雷切踟躅猶踟躅也踟踟同聲

踟追輸重朱二切雀躍不肯兒傳曰鸚鵡

踟踟

踟子末切行相迫蹙也

踟闔各切行不循道也漢書曰踟躅之士

顏師古曰無檢局也

踟

踟他歷切蹙之力也又式灼切漢書曰河靈矍踟

躁

躁則到切疑動輕擾也又作躁說文曰疾也徐鉉曰作躁非

又作躁說文曰擾也

躅力涉切越級也記曰毀宗躅行又曰學

不躅等說文無躅字通作獵

躅戕函切升也又作陞見昌部

躅竿朱切超越也盜者或穿阨或躅垣牆

故謂穿躅別從窳又作踰書云逾于洛孔氏曰越

也又曰無致昏逾

躔澄延切步也

說文曰踐也

日月五壘之步因

謂之躔

跡

跡即容切足所从迹也古正作从傳曰荀

伯不憂从

杜氏曰不憂故道說文無跡字車部有輶曰車迹也徐鉉曰今

俗作蹤非

跡資替切足跡也又作跡蹟

禮籀文

路

路洛故切人所共由也

說文曰从足从各按路人所共由从

各無義季曰各聲也度有度與迓各二音莫有莫與慕各二音籒有籒音肱有肱與在在二音作有作與祖故二音鎔有鎔與倉故二音各有各與古度二音路輅路皆呂各為聲周官从上有路康成曰路車因謂之

路王之五路玉路金路象路革路木路亦

作輅正門為路門正翰為路翰正寢為路

寢大鼓為路鼓皆取其中正通達之義

躩

躩屈縛厥縛二切足卷曲兒語曰足躩如

也

蹲

躩徂尊切曲股大也

又作躩

傳曰蹲甲而馭

之又徂凡切

又作躩類篇曰聚足兒

又七倫切詩云

蹲蹲舞我

毛氏曰舞兒或作蹲

跽跽莊緣遂緣阻頑三切跽跽之義一也

莊子曰紀他跋方窾水公竿傳曰靈公吟

跋跽

跋而屬之祁彌明逆而跋之絕其領

何氏曰呂

足逆蹋曰跋

踞居御切蹲足坐也

踞巨妥切又苦妥切下兩邾著地也

踞渠几切邾大也說文曰長跪也

別作真脰

跨枯匕苦故二切張兩足曰跨也故兩足

之間謂之跨下漢書韓信俛出跨下

別作跨

跨踞跪

六書故東十六

三

又作跨跨跨說文曰跨渡也跨踞也跨奎也按行遇塹瀆者跨越之跨非渡也跨者或大或跪不可專言踞袴之曼名由此集韻曰兩股間曰跨

輓減濫切大不久也亦作暫說文暫不久也無輓字

𨇗渠容止共二切莊周曰聞人足音𨇗然而喜矣

而喜矣

躡璧吉切止行者也說文作𨇗从止行也一曰竈上祭名

𨇗蒲眠卑眠二切𨇗相然切𨇗𨇗行步敬

躡危兒莊周曰子輿病𨇗𨇗而鑑于井崔謨本作

邊躡司馬氏曰病不能行故𨇗𨇗也又作躡躡

躡謨官蒲官二切躡相干切躡躡猶𨇗

也亦作槃椒史記曰有躡者槃椒行汲又躡

躡作躡

躡七鄧切躡迭死切躡躡行不先也

躡七何切躡迭何切躡本坐坐池也跽

六書故東十六

三

躡 躡 躡

躡 躡 躡

躡 躡 躡

躡 躡 躡

跔 踳 踳 跔

跔逗也踳跔之為言愆逗也

踳丑甚切或作踳踳敕負切踳踳一足行兒

莊子曰夔謂蚘曰吾已一足踳踳而行踳

又音卓史記曰遼東踳遠通作遼或遼弔

切韓退之曰一日踳數千里說文踳也孫氏知教切

踳蒲結切足交戾也又踳跋踳蒲必切跋

方勿切古詩曰健兒須快馬快馬須健兒

躓 躓

躓跋紅塵下躓跋躓健兒也類篇蒲計切

足擊也

躓丁三陟利二切行有罨矻也躓省聲詩

云狼跋其胡載躓其屍毛氏曰踳也說文

躓陟利切行有罨戾失足也傳曰見老人

結艸召亢杜回杜回躓而顛說文曰踳也

也引詩載躓其屍疑即躓字別作踳

跌

跌廷結切失足筮跌也日下吳因謂之跌

亦作𨾏周禮景夕鄭司農引之則凡筮跌

者皆通謂之跌又因謂之跌蕩別作朕駢說文曰跌

踢也踢跌踢也朕骨

𨾏

𨾏亏歲切過筮也說文曰

杜氏曰過也字林作𨾏夢言意不

𨾏

𨾏極業切中庸曰言𨾏定則不𨾏說文曰

侃讀訖太切又訖

蹶

蹶居月切頓仆也孟子曰今夫蹶者趨者

是气也傳曰是謂慙其本又曰推而蹶之

弩之彊者足蹶而張之謂之蹶張記曰兩

手握衣去𦉳尺衣毋撥足毋蹶謂足不可

冒觸躓頓也或作𨾏說文曰又居衛切蹶

者驚遽蹶然而起也詩云文王蹶厥生又

踣 踣

曰善士蹶蹶又曰天之方蹶

蹶蒲北切僵仆也傳曰與晉踣之

又作蹶

踣烏臥切足跌傷骨蹶也亦作踣

說文曰足跌也

類篇折足也

跣奴骨切足挫傷也

蹇 蹇

蹇紀偃切行步艱蹇也易曰蹇難也險在

葑也又曰王臣蹇蹇匪躬之故言王臣所

履之艱棘也

楚辭曰予固知蹇蹇之為患兮忍而不能舍也佶呂蹇蹇

為忠諫後來承楚辭遂有蹇諤之說別大蹇諤諤字然非

跟補火切足長短偏也又彼義切記曰大

無跛又作跛

康成曰大偏任也說文曰跛行不正也跛蹇也按跛跛特

一字

蹇 蹇

蹇匹亦匹箴二切跛甚也記曰蹇蹇跛蹇

陸氏曰兩足不能行也說文蹇不能行也从止按劓子蹇者槩徹行汲蹇非不能行

踣

也又作躄說文曰躄也一曰跛也
莊子曰蹇蹇為仁崔本作樊殺

踣權俱切天寒足卷踣也

戰國策曰虎擊之士踣踣科頭

裴駟曰跳躍也集韻曰偏躄一足曰踣踣
踣同都切伯氏曰踣从足走聲音踣踣

今俗所謂
翻筋斗也

踣苦本切說文曰豚足也

趺 踣

趺古顯切足簡也莊周曰百舍重趺

司馬氏曰

眠也說文曰獸足企也孫氏五甸切類篇
經天切久行傷足也一曰足指約中斷傷

踣

為踣

踣居宜切說文曰一足也漢書曰夏鴈門

之踣公羊傳曰踣問而語又檀弓童汪踣

陸氏曰
奠綺切

踣太知聲切說具企下

躒 踣

躒郎擊切曹秋傳晉有張駱輔躒
說文躒動也類

篇歷各切連
躒超絕也

距

近於踊

距曰許切雞爪也鬥則用距傳曰季郈之

雞鬥郈氏為之金距故引之則為格距扞

距書曰不距朕行又曰距于河孟子曰距

詖行距楊墨又引之則自此距彼謂之距

書曰予決九川距三海容畎澮距川亦作

文曰止也一曰趨距也

蹠

蹠博木切鳧雁駢跖為蹠爾雅曰鳧雁醜

其足蹠其踵企

疏曰足指間有幕相著飛則申其腳跟企直也

跂烏穴切馬後足抉地也戰國策曰秦馬

之良擦肯跌後蹄間三尋

躡薄交切又彌角切獸肯足搖地也又作

行跑

行戶剛戶庚二切

書傳行皆戶郎切易與詩雖有合韻者然行未嘗有

為庚韻者慶皆去竿切未嘗有為映韻者如野之上與切下之後五切皆古正音與合異

非合韻也象彡又股脛代疑行之義也道路因謂之行詩云寘彼周行又曰厭浥行露又曰遵彼微行曰嗟行之人曰行有勗人皆謂路也又因之為行削又下孟切身之所行為行又下浪切行行剛彊兒也

行之省

彡 孫氏丑 彡 係氏丑 彡 从行省 說文曰彡亦切 彡 五切 彡 少步也象

彡 彡

人脛三屬相連也彡从反彡按行之彡象人必足其又象又足非从反彡必之與又止之與山彡之與彡皆象手足之兩又與止取其又偏彡為字母彡與彡取其必偏各取其便於書彡彡皆不成字古今無用者

彡之象形

彡余忍切說文曰長行也从彡引之

彡之齧聲

彡唐丁切 又彡堂下南除也彡其寬

延

廣可帑武故取義於之說文曰廷翰中也庭宮中
也按古者廷不屋故諸侯相翰雨露
衣失容則廢後古始屋之故加广焉
其實一字也古者翰寢堂室通謂之
宮廷在堂下許氏所謂翰中宮中亦
不可曉鄭忠恕曰廷去聲本無亭
音庭乃弓聲不知古初無庭字也

之之疑

延呂然切於經傳為延長遲延延引
為延客入之延皆取義於之从正則

未可曉

說文又有延字曰安步延延也
也从辵从止孫氏丑連切延
長行也从延ノ聲按書傳未嘗有
用延字者且ノ不成聲今不取

彳之會意

役營隻切成役也執爻呂征行役之義
也故因之為廷役力役役使

彳之齶聲

徑吉定切步道也周禮曰夫間有遂遂

徑

役

上有徑康成曰徑容半馬又曰步道曰徑小道徑達故

因之為徑直之義又作逕莊子曰鼪鼪之逕揚子曰山崕

之

征諸盈切行也說文作延因之為征伐

征孟子曰征之為又因之為征求

徃孟子曰征之為又因之為征求

徃孟子曰征之為又因之為征求

徃者來而能者徃也書曰帝乃徃落

別作徃說文能

循船倫切遵道也因之為收循謂已手

循之也

徇辭閏切周告也書曰適人召木鐸徇

徇又作徇唐本旬

徇又作徇唐本旬

既受盟于辰陵又徼事于晉墨康公徼
戒又曰叁戾口邨孟孺子速徼之又曰
我則不惡而徼怨于楚記曰小人行險
召徼奔謂違道行險召徼遇奔會猶曰
徼禍也史記曰徼一肯權子貢曰惡徼
召為知者窮本知末之謂知从旁抄略
是一二而自召為知者子貢之所惡也

俗召徼為牽別作僥徼說
文曰徼牽也又作邀邀

因之為徼巡

之徼古弔切邊境必常巡邏故謂邊徼

徼漢浪切輔行也周禮曰共兵車之半

與其牽徼

康成曰人御之居
并曰牽在旁曰徼

徐祥朱切緩行也

說文作
徐緩也

待遲止蕩亥二切止而須也

徼戶禮切待也又作倏

說文又作倏待
也倏或作蹊

徼 徼 徼 徼

律

律劣戍切行節也

說文曰均帑也

易曰師出

律引之為六律之律音節也後世因

為法律

御半據切給侍必又卉後也書云御事

庶士又曰百尹御事曰侍御僕从曰御

王冊命周官九嬪掌教九御臣皆御敎

于王所御史掌贊書御僕掌群吏之逆

及庶民之憂大祭祀相盥而登掌王之

蕪令詩云我迓我御我師我旅又曰迓

御嘽嘽士昏禮曰媵御沃盥交亦通用

為馭馬之馭說文專已此為駕馭之馭

誤矣周官駕馭之馭皆作馭侍御之御

乃佗御又負駕切與迓通負疑切與禦通

微無非切潛行也臧匿者因謂之微傳

微

彼 徧

曰白公奔山而縊其迹微之潜伺察者

因謂之微漢書曰使人微知賊処別作

文職凡微小隱細皆曰微微雨別又與司也

非及無通非微無聲相近詩云微我無

酒微君之故

徧補靡切由此指他謂之彼

徧職略切孫愐曰橫木又彌角切爾雅曰奔

聖為徧約

彳之疑

後胡口切大則有岸後行則有先後也

說文曰从彳么么者後也又太聲古文徐鍇曰么猶羅躡之也

詩曰予曰有先後

徹敕削直削二切說文曰通也

聲按育非其聲疑自為字从支从鬲屏去釜鬲徹饌之義也徹从彳馵聲鬲

譌為育耳詩云徹彼桑土毛氏曰又曰徹我

牆屋毛氏訓毀又曰天命不徹毛氏曰又曰

廢徹不遲毛氏曰又曰徹田為糧毛氏

曰治也康成曰什一而稅謂之徹語曰三家者君雖徹

孟子曰周人百畝而徹徹者徹也何晏曰通

也一夫受田百畝同井之人通為力作計畝均收語曰民之徹

官百韋昭曰又曰陳士卒百人君為徹

行韋昭曰百人通為一行也又曰不敵徹聲按徹之

用於書傳者其義甚精諸儒隨句為說

故駁而不精徹从彳本言道路之通徹

故凡通徹者皆曰徹百畝而徹者廣一

步長百步為畝其間為畎皆直徹于遂

由遂君徹于溝洫澮川故阡陌之制是

施焉什一之政是通焉其取之也通八

家之力已耕公田所謂徹田也徹官百
官之旻自通于天子者也徹行百人通
為直行徹其後也天命不徹天命不通
徹也漢之徹戾避武帝諱改為通戾樂
之卒章謂之徹章語之徹聲皆此義也
水之清者徹于底謂之清徹今作澈
呂
切惟百畝而食饗既畢屏徹器皿亦謂
徹直削切

之徹廢徹不遲三家已雖徹是也因之
為徹除徹我牆屋是也俗作

行之齧聲

術食律切小道也說文曰邑記曰審端徑

術漢書曰除城池邑居園有術路又曰橫
術何廣廣引而申之凡小而通者皆曰術
孟子曰是乃仁術也先人曰術小道也

術

六書古義

五

衢

王見半而不忍其訛其發雖微然是心可
 與適於仁也孟子又曰教亦多術矣記曰
 樂正崇三術大三教古之言術者要皆適
 於正道而已矣自大道不明曲投小數巧
 詎之迂用於世然後謀術術數之說興焉
 異乎古之所謂術矣
 衢其俱切通道也與達通

街

街古齧切國邑中道今謂之街

衢昌容切又作衢衢道經緯往來相直也
 也傳曰執戈逐之及衢引其義則凡衝突

者皆曰衝車之衝城者曰衝車

別作輶說文曰角陳

也車舟之外蔽而輕走可攻衝者曰蒙衝

別作

腫又太聲衝之窮也

衙

衙奠疑切說文曰行兒又半加切

類篇曰古者軍

六書古考卷一六
孕皆卵生通召謂之

卵之齧聲

不孚也
斲迭玩切鳥卵中壞為斲淮南子曰鳥卵不斲說文曰卵

力

力所六直切象人筋力形
按字之从力者或譌為刀若勦作劇當从

力从刀者或譌為力若秀若勦若勦皆當从刀也

力之會意

男 男那含切力田男事也

男之齧聲

甥所更切吾女之所生曰甥雖其孫猶

謂之甥也

甥 甥其久切謂吾甥者為甥母之兄弟也

引而申之凡異姓之屬乎父道者皆曰

甥故夫之父為甥妻之父為外甥天子

謂同姓之國曰伯父叔父謂異姓之國
 曰伯舅叔舅記曰昏禮壻親迎見於舅
 姑舅姑叔子召授壻妻之父曰舅故壻
 亦謂之甥孟子曰舜尚見帝帝館甥于
 貳室

荔

肅胡頰切合力也三力相从荔之義也引
 之則同心亦曰荔亦作協協說文曰協
同心之和从心協眾之

同和協同思之和荔瑒
 从三刀譌為三力者非

加

加古身切用力而助之口口加之義也與
 右同意凡增加者皆謂之加

劣

劣力輟切少力謂之劣
 力之齧聲

勢

勢始制切力之所乘為勢男子血氣之勢
 在舍女子在乳故舍亦謂之勢

勁

勁居正切亢健不撓也

勇

勇尹竦切敵進也

說文或作恇从心又作威从戈

勅

勅渠京切彊力也傳曰勅敵之人勅彊聲

義蓋相近

勝

勝識烝切力堪勝也勝之之謂勝去聲

動

動杜細切

又作連

義不待釋

勤

勤渠巾切勉力不怠也

又作儻慙癯漢書曰癯身从事晉灼

曰古勤字也

勉

勉芒辨切加力也

又作勗勗說文勗勉也

勗

勗許玉切勉也

說文曰冒聲鄭象仲曰从力从冒會意按勗从冒無

義冒有目墨音也

勞

勞魯刀切作勗也

說文从力熒省熒火燒門用力者勞籀古文从

悉按許氏之說鑿而

劬

劬其俱切勤勞也勤劬聲相近劬重於勤

努

歸喚五切奮力也

勃

勃薄沒切努力兒也語曰勃如戰色

亦作

又為塊勃之勃

亦作

又勃海地名

或作

勳

勳力竹切并力也書曰與之勳力古通作

戮傳曰戮力同心

勅

勅恥力切謹力也書曰勅我丕典曰勅天

之命曰惟民其勅楙和

說文勅勞也孫氏洛代切非勞來之

勸

勸去願切獎勸也引之則樂於盡力者亦

來單作來

或作徠與敕通

說具

勸

勸實照切說文曰勉也

勸莫話切勉力肯邁也書曰用勸相我國

家

孔氏曰

助

助休據切左力也

功

功 刊沽紅切庸也若所謂康功田功土功凡力役之所施是也功力既施厥有成績因謂之功周禮曰王功曰勩國功曰功民功曰庸事功曰勞治功曰力戰功曰多

勩

勩 許云切成功也

辨 步覓切力能幹事也

古無此字漢書通用辨字

幼

幼 乙繆切弱力也人坐十季曰幼又鳥皎

飭

切幼眇細微也漢書曰聞幼眇之聲

飭 恥力切致力也周禮曰百工飭匕八才

說文曰从人从力食聲按飭飭皆已飭為聲

勩 苦紺切力實也

說文新附今用為勩校勩覈

勩 紇旻切

孫氏胡槩切

勩 猶覈也考勩其實曰

勩 說文曰灋有罪也

勩

勩 楚交切从勩勩取也記曰無勩說鄭氏曰猶

孽也謂取人之說已為已說也說文曰勞也引春秋傳安用勦民誤矣

勦余制切勞憊也

勦奇逆切用力罷極也又作劬漢書曰徼

劬受劬說文曰務也孫氏其據切鄭璞曰疲極也音勦司馬貞曰燕人謂勞

為劬按說文新攷有劇字从力尢甚也乃力之譌因疲極而生尢甚義耳

慕莫故切說文曰廣恭也

劬吉黠苦八二切書云汝劬恣殷獻臣孔氏

曰固也說文曰慎也類篇曰用力也

劬訖訖業切弓力脅制也說文曰从去从力人欲去弓力止之

曰劬按恫劬皆弓去為聲或作劬从刀莊周曰盜人不

旻劬俗多作劬从刃

鬼居偉切天曰神地曰示人曰鬼人之訖也

其魂魄為鬼說文曰人所歸為鬼从人象鬼頭鬼会气

人訖則為鬼鬼無形設令有象當各象其生說文謂由為鬼頭無稽又弓去為会气賊害

義無

鬼之齧聲

魄 魂

魂戶昆切魄替百切子產曰人生始也曰魄既生魄易曰魂凡人之生易氣之神為魂舍氣之神曰魄肝藏魂肺藏魄魂彊能識魄彊能記記曰魄者鬼之盛也引而申之則日為魂而月為魄故生明為生魄又

作霸見月部松脂入地狀如席魄因巨名

之別作珀又假借肉鼓謂之魄莫見內則又

落魄漢酈食其家貧落魄無衣食業鄭氏曰音

獲應劭曰志行衰惡之兒顏師古曰失業無次也

魅蒲撥切旱鬼也詩云旱魃為虐

魅明祕切又作髡說文曰老物精也葉古文累

籀文周官呂夏日至致地示物彪鄭氏曰百物之神曰

魅 魃

六書古

六十一

醜

彪傳曰螭魅罔兩莫能逢之

醜昌九切說文曰可惡也俗為醜類之醜

易曰獲匪其醜无咎又曰夫征不憂離群

醜也記曰比物醜類

醜

醜市由切詩曰無我醜兮

毛氏曰弃也鄭氏曰惡也本亦

作歌又作馘或云鄭音醜朱子曰與醜同說文馘弃也周書召為馘引詩無我馘兮

鬼之疑

魑

魑杜回切晉秋宋有桓魋又傳追切漢書

魑侗魑結

說文曰神獸也疑魑結之魑為正義从佳鬼聲

由

說文曰鬼頭也孫氏更勿切象形按鼻召由為聲疑別有義鬼與畏皆召為聲

由之疑

畏

畏於費切恠也

說文曰从由虎省鬼頭而虎爪可畏也

又作畏也又烏回切俗為畏曲之畏考

工記曰夫角之中恠當弓之畏別作畏

別作鯁說文曰鯁魚
曲中也孫氏烏賄切
又烏賄切莊周曰

山林之畏佳
李頤曰山昌兒
崔氏本倫喂



寬政戊午

