

河南通志

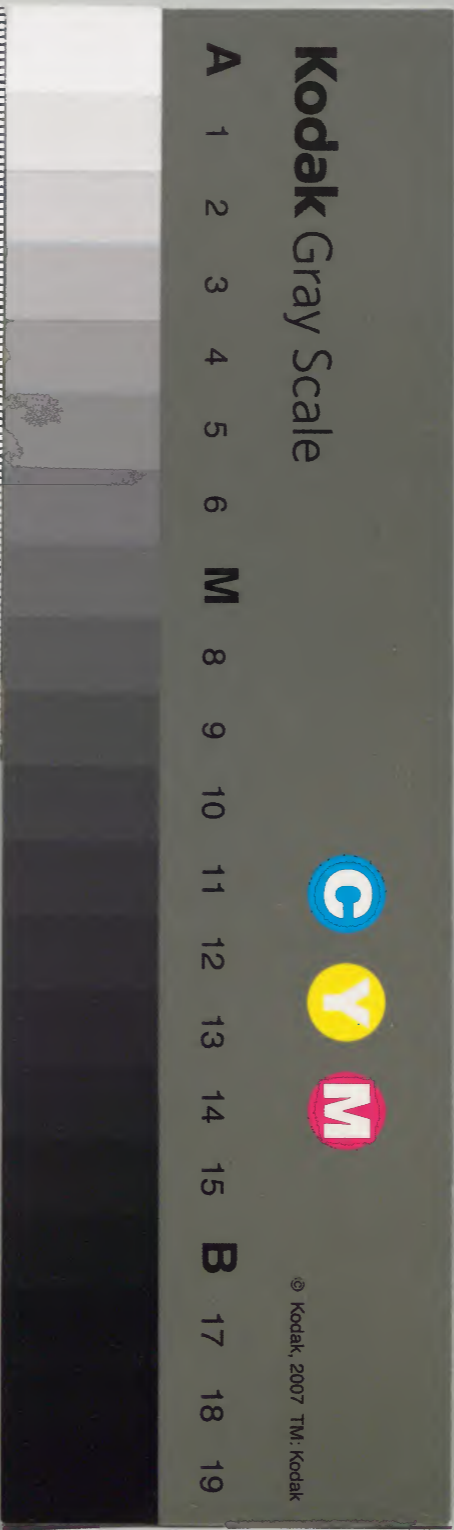
內閣文庫			漢書類
三九六九	六九三	二架	
四六八			

內閣文庫			漢書類
三九六九	六九三	二架	
二架			

(八四一)

內閣文庫	
番號	漢 3969
冊數	692(418)
函號	291 97

自卷二之下
至卷三



唐虞

三代

春秋

戰國

秦

漢

兗 豫

宋 郟 戴

齊 楚 魏

碭郡 西境

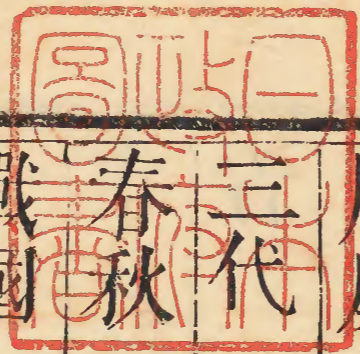
豫州部
梁國
睢陽 下邑 虞 齒

沛郡
鄆 大丘 芒 鄆

陳留郡
寧陵 襄邑

淮陽國
柘 苦

東漢
豫州部
梁國
睢陽 穀熟 寧陵 下邑



淺草文庫

河南通志 沿革 卷之二

拱州

襄邑 柘城

京畿

開封府

考成

淮南東路

亳州

鹿邑 衛真 永城

金

南京路

歸德府

睢陽 寧陵 夏邑 穀熟

亳州

鹿邑 衛真

睢州

襄邑 考城 柘城

永州

元

河南江北道歸德府

睢陽 寧陵 夏邑 永城

亳州

鹿邑

睢州

襄邑 考城 柘城

燕南河北道濟寧路總管府 虞城

明

河南布政使司歸德府

商丘 寧陵 鹿邑 夏邑

永城 虞城 睢州 考城

柘城

皇清

河南布政使司歸德府

商丘 寧陵 鹿邑 夏邑

永城 虞城 睢州 考城

柘城

歸德府屬州縣沿革

商丘縣

附郭

上古

陶唐氏遷闕伯于商丘即此

周

封微子啓于此為宋國

秦

為楊郡地

漢

置睢

陽縣屬 **東漢** 與穀熟縣同屬梁國 **三國** 魏晉俱因 **南北朝** 劉

大明六年改縣曰壽春八年復為 **隋** 開皇初改郡曰宋州改縣

曰宋城大業初復 **唐** 天寶元年復置宋州 **五代** 梁

置梁郡縣屬如故 **宋** 改應天曰歸德府復 **元** 以穀

宣武軍唐 **宋** 改應天曰歸德府復 **元** 以穀

入 **明** 洪武初廢府置歸德州省睢陽縣入焉嘉靖

寧陵縣

夏 葛伯國又 **周** 春秋時為宋地戰國魏秦為寧陵城 **漢**

始置寧陵縣 **東漢** 屬梁 **三國** 魏晉皆因 **南北朝** 劉

屬南梁郡後魏 **隋** 開皇六年復 **唐** 屬宋州 **宋** 政和

屬拱州宣和六年 **金** **元** 俱屬歸 **明** 屬仍

皇清因之編戶七里

鹿邑縣

周 春秋晉邑本日鳴鹿左傳 **漢** 置鄆縣 **東漢** 析置

縣屬陳國 **三國** 魏因 **晉** 省鄆縣入武平改 **南北朝**

朝後魏屬 **隋** 開皇十八年始改縣曰鹿邑 **唐** 改仙

真源同屬 **宋** 省真源入鹿邑 **金** 屬仍 **元** 初以衛真

亳州 **明** 屬歸

皇清因之編戶三十四里

夏邑縣

周戰國時為下邑地秦為碭郡地漢置下邑縣屬梁國東漢

三國魏皆因之南北朝劉宋屬梁郡後魏置碭郡治此東魏析已吾縣屬焉

頭郡北齊以已吾隋屬梁郡唐屬睢陽郡五代梁屬宣武軍唐屬歸

德宋改歸德軍為應天府縣屬如故金始改縣曰夏邑元屬歸德府明

屬仍舊

皇清因之編戶一十三里

永城縣

周芒地亦名大丘左傳宋地衛侯遇于大丘即此漢置芒大丘二縣屬沛郡東漢世

改芒曰臨睢明帝改大丘曰太丘並屬沛國三國魏二縣俱廢晉以其地併入都縣

南北朝劉宋屬平昌郡後周屬亳州隋始置永城縣屬譙郡尋廢唐復置屬亳州

五代梁屬譙郡防禦唐晉漢周皆因之宋仍屬亳州金陞為永州元至元二年廢州

復置縣屬歸德府明舊屬仍

皇清因之編戶二十三里

虞城縣

夏禹封舜子商均于此為虞國漢置虞縣屬梁國東漢三國魏皆

之南北朝劉宋屬南梁郡後魏改縣曰蕭屬沛郡北齊廢隋開皇十六年復置縣始改

日虞城唐武德四年改置東虞州尋廢州屬梁郡復為虞城縣屬宋州睢陽郡宋屬應

金廢元太定二年復置屬濟州後屬濟寧路明屬歸德府

皇清因之編戶一十四里

睢州

周春秋為秦置襄邑縣屬陳東漢因三國魏晉

俱改郡為國南北朝東魏屬陳郡北齊併入雍丘

縣屬如故隋開皇六年復置唐屬宋州宋政和四年置拱

金始改拱州元仍舊明洪武初省襄邑入睢州十年

封府嘉靖二十四年改屬歸德府

皇清因之編戶四十里領縣二

考滅縣

周為戴國春秋時鄭秦置留縣漢屬梁東漢始改

城縣屬三國魏改郡為國晉廢南北朝劉宋復置

後魏改曰考陽屬北梁郡東魏曰考縣隋開皇十

屬沛郡北齊又改曰城安屬濟陰郡隋八年復

為考城縣唐武德四年改置東梁州尋廢五代晉

屬梁郡宋初屬拱州金元俱屬明屬仍

皇清因之編戶一十一里

柘城縣

上古朱襄氏邑周春秋時為漢置柘縣以邑有柘東漢

屬陳晉廢隋開皇十六年復置始唐初省入穀熟

淳初復置宋初屬應天府崇金元俱屬明洪武

屬睢陽郡宋寧中改屬拱州金元俱屬明洪武

皇清因之編戶九里

彰德府

禹貢冀州之域商河亶甲居相卽此春秋時爲晉之萇陽地戰國魏之鄴地秦爲邯鄲郡之南境上黨郡之東境漢置魏郡而以冀州刺史領之東漢仍舊魏曹操受封於此稱爲鄴都晉復置魏郡以司州刺史領之後趙石虎前燕慕容雋並據之以爲都南宋武帝滅燕盡有其地仍僑置魏郡後魏改置相州東魏靜帝徙都改曰魏尹及司州牧北齊又都之改爲清都郡後周復曰相州兼置魏郡隋因之唐置相州或爲鄴郡屬河北道五代梁置昭德軍節度晉改彰德軍宋仍爲相州金陞彰德

府元改彰德路總管府明洪武元年改路爲府

皇清因之領州一縣六

彰德府沿革表

唐虞	冀	總部	郡	州縣
三代	冀	總部	直隸州附	州縣
春秋	晉			
戰國	魏			
秦			邯鄲郡	南境安陽
			上黨郡	東境

漢 冀州部 魏郡 鄴 武安涉

東漢 司隸部 河內郡 蕩陰 隆慮

冀州部 魏郡 鄴 武安涉

司隸部 河內郡 蕩陰 林慮

三國 魏 冀州部 鄴

司隸部 河內郡 蕩陰

朝歌郡 林慮

廣平郡 武安涉

晉 司州部 魏郡 安陽 蕩陰 臨漳 長樂

汲郡 林慮

南北朝 宋 廣平郡 武安涉

冀州部 魏郡 安陽 長樂

高陽郡 鄴

後魏 相州部 林慮郡 安陽 林慮 樂

東魏 司州部 魏尹 鄴 臨漳 臨樂 武安

北齊 清都郡 臨水 武安

林慮郡 林慮

後周 相州部 魏郡 安陽 臨漳

成安郡 滏陽

隋 冀州部 魏郡 安陽 鄴 臨漳 林慮

河南通志沿革 卷之第二 三

唐	河北道	相州鄴郡	安陽 湯陰 鄴 臨漳
		武安郡	武安
		上黨郡	涉
		汲郡	蕩陰
			滎陽 臨漳
宋	河東道	潞州上黨郡	涉
	河北路	相州彰德軍	滎陽 湯陰 臨漳 林慮
		魏州魏郡	洹水
		惠州	滎陽 昭義 武安

金	河東路	上黨郡	涉
	河北西路	彰德府	安陽 湯陰 臨漳
		林州	輔巖
		磁州	滎陽 武安
	河東南路	潞州	涉
元	中書省	彰德路總管府	安陽 湯陰 臨漳
		磁州	滎陽 武安
		林州	
		真定路總管府	涉

明

河南布政使司彰德府

安陽 湯陰 臨漳 林

皇清

河南布政使司彰德府

安陽 湯陰 臨漳 林

彰德府屬州縣沿革

安陽縣

附郭

殷

本紂都

周

左傳蒞陽即此戰

秦

始置安陽縣

漢

省入蕩

東漢

三國

魏皆

晉

復置安陽縣長樂

南北

朝

劉宋仍舊後魏併入蕩陰

隋

開皇十年析置相

唐

天寶元年改長樂為

五代

梁置昭德軍

宋熙寧

省永定縣入焉仍屬相州彰德軍

金

明昌三年陞軍

元

改府為路縣屬如故

明

屬彰德府

皇清因之編戶八十四里

湯陰縣

商

美里

周

戰國時為魏蕩陰地

漢

置蕩陰縣以臨蕩水為名屬河內郡

東漢

三國

魏皆因之

晉

改屬

南北朝

後魏北齊俱廢

隋

開皇十六年復置屬汲郡

唐

貞觀元年始改曰湯陰屬相州鄴郡

宋

屬彰德軍

金

屬彰德府

元

改府為路縣屬如故

明

屬彰德府

皇清因之編戶四十二里

臨漳縣

周為鄴地戰國魏文侯封于此漢置鄴縣屬魏郡東漢三國魏皆因之晉

避愍帝諱始改曰臨漳縣以其北有漳水故名南北朝劉宋大明初復置鄴縣屬魏郡七年

並附郭屬魏尹後周仍屬魏郡隋因之唐屬相州

宋熙寧五年省鄴縣入焉屬彰德軍金屬彰德府元改府為路明屬彰德府

皇清因之編戶三十六里

林縣

漢置隆慮縣屬河內郡東漢避殤帝諱改曰林慮縣三國魏屬朝歌郡晉屬

郡南北朝後魏北齊俱屬林慮郡隋開皇初復置又析置淇陽縣十

六年改置巖州大業初州又廢省淇陽縣入焉屬魏郡

唐武德二年復置巖州鄴郡宋屬彰德軍金貞祐三年陞為林州又析元

省輔巖入安陽縣以州屬彰德路明初降為縣屬彰德府

皇清因之編戶三十五里

磁州

秦為邯鄲郡地漢東漢三國魏晉俱為武安縣地南北朝

後魏置臨水縣屬林慮郡東魏改屬魏尹北齊改屬清都郡後周割臨水置滏陽縣及成安郡

隋開皇十年罷郡始置磁州大業初州罷以二縣屬魏郡唐武德元年復為磁州永泰元年改臨

水曰昭義縣天祐三年改磁州曰五代梁因之唐復改曰磁

州二縣屬如故宋熙寧六年以昭義縣屬廣平路後明省滏陽縣入焉金仍舊元初陞為滏

復為磁州

皇清因之編戶四十一里領縣二

武安縣

漢始置武安縣屬魏郡東漢因三國魏晉俱屬廣平郡南北朝魏

屬魏尹北齊隋開皇十年析置陽邑縣大業初復省入屬武安郡唐初屬

後改屬宋金俱屬元初省入邯鄲縣尋明屬仍舊

皇清因之編戶三十四里

涉縣

上古沙侯漢初置涉縣後因漳水人民徙涉遂名涉縣屬魏郡東漢因三

國魏晉俱屬廣平郡南北朝後魏併入隋開皇十八年復置屬上黨

郡唐宋皆因金貞祐二年陞為崇州元初復為崇州尋

廢州為縣屬磁州明屬真定路

皇清因之編戶一十八里

衛輝府

禹貢冀州之域殷為牧野地周武王克殷封康叔

于衛即此春秋時胙凡二國分治其境戰國屬魏

秦并天下屬河東郡之東境漢為汲縣地屬河內

郡而以司隸部治之東漢仍舊曹魏置朝歌郡改

領于冀州刺史晉置汲郡劉宋屬司州部河內郡

後魏徙汲郡治枋頭城而於此置義州東魏仍置

汲郡後周改曰衛州隋仍為汲郡唐復改義州尋

改衛州汲郡屬河北道五代及宋皆因之金置衛

州河平軍節度以河北西路都總管領之元改衛輝路總管府明洪武元年改路為府

皇清因之領縣六

衛輝府沿革表

總部

郡直隸州附

州縣

唐虞

冀

三代

春秋

衛 胙 凡

戰國

魏

秦

河東郡東境

漢

司隸部

河內郡

汲 獲嘉 朝歌 共

兖州部

東郡

南燕

東漢

司隸部

河內郡

汲 獲嘉 朝歌 共

兖州部

東郡

燕

三國魏

冀州部

河內郡

獲嘉

朝歌郡

汲 朝歌 共

晉

冀州部

汲郡

汲 獲嘉 朝歌 共

兖州部

東郡

東燕

南北朝宋

司州部

河內郡

朝歌

東魏

司州部

汲郡

汲 獲嘉 朝歌

河南通志

沿革

卷之第二

三

林慮郡

臨淇共

東郡

東燕

後周

冀州部

衛州

伍城

修武郡

隋

冀州部

汲郡

衛汲

河內郡

新鄉 獲嘉 共城

魏郡

臨濮

兖州部

東郡

胙城

唐

河北道

衛州汲郡

汲 新鄉 衛 共城

懷州河內郡 獲嘉

河南道

滑州靈昌郡

胙城

宋

河北路

衛州

汲 新鄉 獲嘉 共城

滑州

衛

京西北路

滑州

胙城

金

河北西路

衛州河平軍

汲 胙城 新鄉 獲嘉

蘇門

滑州

衛

元

燕南河北道衛輝路總管府

汲 新鄉 胙城 獲嘉

淇州

輝州

明 河南布政使司衛輝府 汲 胙城 新鄉 獲嘉

皇清 河南布政使司衛輝府 淇 輝 汲 胙城 新鄉 獲嘉

衛輝府屬縣沿革

汲縣 附郭

殷 牧野之地 周 為郟 衛 戰 秦 屬河 漢 始置汲縣 東漢 因

三國 魏屬朝 晉 汲 郡治此 南北朝 齊 東魏 因之北

郡後周廢為伍 隋 開皇六年復改為 唐 武德元年 屬衛州 汲 郡 仍還故屬 唐 以縣省入

義州四年復置 宋 屬衛 金 屬衛州 元 屬衛 明 屬衛

皇清因之編戶二十一里

胙城

上古 南燕國姑姓舜所封伯儵 周 周公別子封胙 國后稷元妃南燕姑氏也 周 伯于北為胙國

漢 置南燕縣 東漢 改縣曰燕 晉 慕容德據之 南北 屬東郡 仍舊屬 晉 號東燕縣

朝 亦屬東郡 隋 開皇十八年始 唐 武德二年改置 縣四年罷州復改南燕 宋 因 金 屬衛州 元 屬衛 明

日胙城屬滑州靈昌郡 宋 之 金 河平軍 元 輝路 明

洪武十年省入汲縣 十四年復置縣屬衛輝府

皇清因之編戶一十九里

新鄉縣

上古 為郟地 漢 三國 魏 晉 南北朝 俱為獲嘉 汲 二縣地 隋

開皇初始置新唐改屬衛
 鄉縣屬河內郡州汲郡宋
 熙寧六年廢為鎮入
 汲縣元祐二年復置
 屬衛州元輝路明屬衛
 輝府

皇清因之編戶三十六里

獲嘉縣

上古為寧周為鄴地併于衛春秋秦為三川漢武帝幸緱
 氏至汲縣得南越相呂嘉首東漢因屬晉改屬南北
 因置縣名獲嘉屬河內郡隋開皇初郡廢復置唐武德四
 朝東魏因之後周隋獲嘉屬河內郡唐武德四
 州治此貞觀元年州宋屬衛州元輝路明
 廢改屬懷州河內郡
 洪武十年省入新鄉
 四年復置屬衛輝府

皇清因之編戶一十八里

淇縣

殷為朝周為沫秦屬三川漢置朝歌縣東漢之
 國魏置朝歌郡晉改屬南北朝劉宋仍屬河內郡
 又析置臨淇隋廢朝歌以臨唐貞觀十七年省宋
 縣屬林慮郡淇屬魏郡
 熙寧六年廢衛縣為鎮
 元祐中復置屬濬州
 明洪武二年降州
 為縣屬衛輝府

皇清因之編戶二十三里

輝縣

上古共伯周鄴國春秋漢置共縣屬東漢因三國
 魏屬朝晉屬汲南北朝東魏屬林慮隋開皇十六
 年復置改

河南通志

沿革

卷之第二

早

日共城縣 武德元年改置共州并析置凡城縣
屬河內郡 唐 尋廢州為縣省凡城入焉屬衛州汲
郡 宋 屬衛 金 大定二年改為河平縣明昌三年又
元 仍 明 洪武初降州為 縣屬衛輝府
舊

皇清因之編戶三十四里

河南通志卷之第二 終

河南通志卷之第三

建置沿革下

懷慶府

禹貢冀州覃懷之域殷為畿內周初為三監春秋
時蘇溫向雝四國之疆戰國屬魏衛秦滅諸侯為
三川郡之北境河東郡之東境漢初置殷國尋更
名河內郡以司隸校尉治之東漢仍舊曹魏以河
內改屬于冀州刺史晉增置汲郡屬司州南宋置
河內郡後魏置懷州兼置河內郡北齊復為汲郡
隋初廢郡存州大業初復置河內郡唐武德間置

懷州天寶間復為郡屬河北道宋改為懷州防禦
 屬河北西路金置南懷州尋為懷州增置沁南軍
 節度使元初為懷孟路延祐中又為懷慶路總管
 府明洪武元年改路為府
 皇清因之領縣六
 懷慶府沿革表

唐虞	冀	總部	郡	州縣
三代			直隸	
春秋	蘇温		州附	

戰國	魏	魏	衛	三川郡	北境	軹	
秦				河東郡	東境		
漢	司隸部	河內郡		懷	河陽	軹	修武
東漢	司隸部	河內郡		軹	野	野	
三國	魏	冀州部	河內郡	温	修武		
晉	司州部	河內郡	野	野	懷	河陽	軹

南北朝 宋

司州部

河內郡

温 聖 軹 河陽

後魏

懷州部

河內郡

聖 河陽 軹

武德郡

温 懷

司州部

汲郡

北 修武 南 修武

北齊

司州部

汲郡

修武

隋

兖州部

河內郡

河陽 温 軹 濟源

河陽 修武 懷

唐

河北道

懷州 河內郡

河陽 武陟 修武

宋

河北西路

懷州

河陽 修武 武陟

京西北路

孟州

河陽 濟源 温

河東南路

懷州 沁南軍

河陽 修武 武陟

元

燕南河北道 懷慶路

孟州

河陽 修武 武陟 河陽

明

河南布政使司 懷慶府

孟州

河陽 濟源 修武 武陟

孟 温

皇清

河南布政使司懷慶府

河濟源修武武

懷慶府屬縣沿革

河內縣附郭

周春秋時即野王邑

漢置野王縣屬河內郡

東漢

三國

晉

南

北朝

劉宋後魏皆因之

隋

開皇初始改縣日河內仍舊屬

唐

武德三年析置大行忠義

紫陵三縣四年復省二縣入焉屬懷州河內郡

宋

屬懷州

金

屬懷州

元

屬懷慶路

明屬懷慶府

皇清因之編戶六十三里

濟源縣

周

為原邑為向後更名曰軹東周為畿內地春秋屬晉戰國屬魏

秦

置軹縣屬三川郡

漢

東漢

俱屬河內郡

晉

省入沁水縣尋復置

南北朝

劉宋後魏俱仍舊

隋

開皇十六年始析置濟源縣以濟水發源為名

唐

武德二年改置西濟州四年州廢復置縣屬懷

州貞觀元年省軹縣入焉屬洛州會昌三年改屬孟州

宋

金

皆因之

元

太宗六年

改縣為原州尋罷州復為縣屬如故

明

屬懷慶府

皇清因之編戶二十五里

修武縣

上古

甯城殷為甯邑

周

武王伐紂勒兵于甯故曰修武

秦

更名曰南陽城

漢

修武縣屬河內郡

東漢

因屬汲郡

南北朝

後魏析置北修武南修武二縣

北齊復合焉

隋

初析置武陟縣尋省入屬河內郡

唐

屬懷州

宋

熙寧六年廢為

河南通志 沿革

卷之三

三

鎮入武陟元 **金** 屬懷州 **元** 屬懷慶路 **明** 屬懷慶府

皇清因之編戶一十里

武陟縣

周 春秋晉之懷邑 **漢** 置懷縣屬河內郡 **東漢** **晉** **南北朝** 劉宋

之後魏屬 **隋** 開皇十六年始析 **唐** 武德初復置省懷縣入焉屬懷

州河 **宋** 屬懷 **金** 屬懷州 **元** 屬懷慶路 **明** 屬懷慶府

皇清因之編戶二十里

孟縣

周 武王會諸侯于孟津即此後為蘇忿生食 **漢** 置

邑春秋屬晉為河陽戰國屬魏為河雍 **南北朝** 劉宋皆因之 **隋** 開

十六年復置 **唐** 初改為大基縣尋復 **宋** **金** 俱仍

屬河內郡 **元** 屬懷慶路 **明** 洪武初始改為孟縣屬懷慶府

皇清因之編戶一十五里

温縣

周 為畿內邑 **漢** 始置温縣屬河內郡 **東漢** **晉** **南北朝** 劉宋皆

魏改屬武德郡北齊廢 **隋** 開皇十六年復置仍屬河內郡 **唐** 武德四年以縣

縣屬洛州後屬孟州 **宋** **金** **元** 俱仍 **明** 洪武十年省孟州

皇清因之編戶一十二里

河南府

禹貢豫州之域周武王克殷定鼎於郊廓成王卜

澗水東瀝水西而宅洛邑是為王城又卜澗水東
 遷殷民居之號曰下都至平王自鎬京東遷乃居
 王城秦於此置三川郡漢置河南郡東漢都之即
 下都故地改為河南尹屬司隸曹魏置司州領之
 晉亦都此仍置河南尹而司州治如故其後淪沒
 於苻秦改為豫州劉宋取之復置河南郡後魏自
 代徙都之亦為河南尹東魏改尹為郡以洛州刺
 史領之西魏因之屬司州北齊為洛州後周為東
 京隋煬帝始徙都于河南縣即王城故地仍為河
 南郡唐廢都復為洛州置都督府高宗復為東都

武后改曰神都玄宗改曰河南府屬河南道五代
 梁改西都唐改東都晉改西京宋仍舊金為中京
 金昌府元為河南路總管府明洪武元年改路為
 府

皇清因之領州一縣十三

河南府沿革表

唐虞

三代

春秋

總部

豫

郡

直隸州縣

州縣

劉滑焦

河南通志

沿革

卷之第三

六

戰國

韓

芮
鞏

秦

三川郡

河南

漢

司隸部

河南郡

洛陽 偃師 河南 鞏

弘農郡

弘農 盧氏 陝 宜陽

澠池 新安 陸渾

京兆尹

湖

豫州部

潁川郡

崇高 陽城

東漢

司隸部

河南尹

洛陽 河南 鞏 偃師

弘農郡

弘農 陝 澠池 新安

三國
魏

司州部

河南郡

洛陽 鞏

豫州部

潁川郡

陽城

宜陽 陸渾 盧氏 湖

新安郡

宜陽

弘農郡

陝 盧氏 弘農

晉

司州部

河南尹

洛陽 河南 鞏 新安

陽城 陸渾

弘農郡

弘農 湖 陝 宜陽

澠池

上洛郡

盧氏

北齊

洛州部

成臯郡

鞏

後周

東京

河南郡

河南

同軌郡

熊耳 澗池

熊州

昌洛

閩鄉郡

隋

豫州部

河南郡

河南 洛陽 閩鄉 陝

澗池 新安 偃師 鞏

宜陽 陸渾 嵩陽 陽城

永寧

弘農

弘農 盧氏

唐

河南道

河南府河南郡

河南 洛陽 偃師 鞏

登封 陸渾 新安 澗池

福昌 永寧 河清

陝州陝郡

陝 靈寶

虢州弘農郡

閩鄉 湖城 農

宋

京西北路

河南府

河南 洛陽 偃師 潁陽

鞏 新安 福昌 澗池

永寧 河清 登封

順州

陝西路

陝州保平軍

陝 靈寶 湖城 閩鄉

金

南京路

金昌府

洛陽 登封 孟津 新安

偃師 宜陽 鞏

號州

盧氏

韶州

陝州

陝 靈寶 湖城 閿鄉

嵩州

永寧

京兆府路

號州

盧氏

元

河南江北道 河南府路

洛陽 宜陽 永寧 登封

鞏 孟津 新安 偃師

陝州

却 靈寶 閿鄉 澠池

明

河南布政使司 河南府

嵩州

盧氏

洛陽 偃師 鞏 孟津

宜陽 登封 永寧 新安

澠池 嵩 盧氏 陝州

靈寶 閿鄉

皇清

河南布政使司 河南府

洛陽 偃師 鞏 孟津

宜陽 登封 永寧 新安

澠池 嵩 盧氏 陝州

靈寶 閿鄉

河南府屬州縣沿革

河南通志 沿革

卷之第三

一

洛陽縣附郭

周 為東都以地居洛 秦 于此置河南 漢 析置洛陽 縣屬三川郡

郡 東漢 改郡為尹 三國 魏改尹為郡省 晉 復置河 縣屬如故

河南 南北朝 劉宋二縣俱屬河南郡後魏仍屬河 南郡洛陽縣屬洛陽郡後周復改 隋 開皇初復置 宜遷縣為河南縣以洛陽省入

屬河 唐 神龍二年更洛陽曰永 宋 熙寧五年省洛 南郡 唐 隆二年復故名

二年 金 正隆二年省河南 元 屬河 明 屬河 復置 金 入洛陽屬金昌府

皇清因之編戶八十六里

偃師縣

上古

帝嚳所 商 成湯盤庚俱都 周 武王克商還息 都之地 此號曰西亳

名 秦 為三川 漢 始置偃師縣 東漢 因之屬 晉 省入 郡地 屬河南郡

縣 南北朝 俱 隋 開皇十六年復 唐 屬河南府 宋 屬 南 金 屬金 元 屬河 明 屬河

府 金 昌府 元 南路 明 南府

皇清因之編戶五里

鞏縣

周 鞏伯邑 顯王二年西州惠公 漢 始置鞏縣 封少子班于鞏號為東周

改郡為尹 三國 魏復改 晉 仍置 南北朝 劉宋屬河 縣屬如故 尹 為郡 仍置 南北朝 南郡東魏

改屬成阜郡 隋 屬河 唐 屬河南府 宋 屬河 金 昌府 北齊因之

元 屬河 明 屬河 南府

皇清因之編戶一十里

孟津縣

漢為孟津關晉改為富平津唐置河清縣屬河南郡宋開寶元年徙治白坡鎮金初徙治孟津渡始改屬河南路明屬河南府

皇清因之編戶八里

宜陽縣

周為召伯聽訟之所漢始置宜陽縣屬弘農郡東漢之因三國魏析置屬新安郡晉屬弘農郡南北朝劉宋因之東魏置宜陽縣尋復舊隋大業初復為宜陽縣屬河南郡唐武德二年改為福昌縣熙寧五年省入壽安縣元祐元年復置金復改為宜陽縣屬河南路明屬河南府

皇清因之編戶八里

登封縣

夏禹避舜子于陽城即此漢置陽城密高二縣屬潁川郡東漢省密高入陽城晉屬河南尹南北朝後魏屬陽城郡東隋開皇六年改堙業元年復改曰嵩陽唐貞觀十七年省嵩陽入陽與陽城並屬河南郡唐城光宅元年始改陽城為登封屬河南府宋屬河南府金昌府元屬河南路明屬河南府

皇清因之編戶一十里

永寧縣

漢俱為滎池縣南北朝後魏置嶠縣屬恒農尋改為熊耳縣屬宜陽隋義寧二年徙治永固城始陽郡後周屬同軌郡改曰永寧縣屬河南郡

可南通志沿革

卷之三

唐 武德二年又移治同軌城屬 宋 屬河南府 金 屬嵩 元 屬河南府 明 屬河南府 南路

皇清因之編戶六十五里

新安縣

周 春秋時為 秦 名其地 漢 始置新安縣 東漢 因 晉 屬河南 南北朝 郡又析置東垣縣並屬焉 隋 仁壽 省新安入東垣大業初復 唐 武德元年復析置東 改東垣為新安屬河南郡 唐 垣縣尋省入焉屬河 南府 宋 屬河南府 金 屬河南府 元 屬河南府 明 屬河南府

皇清因之編戶六里

澠池縣

周 戰國為韓地秦昭王二十 年會諸侯于澠池即此 漢 始置澠池縣屬弘 農郡以地在嶠澠 之間 東漢 因 魏 徙治 晉 屬弘 農郡 南北朝 劉宋仍 故名 東漢 之 三國 魏徙治 晉 屬弘 農郡 南北朝 劉宋仍 置澠池郡治此後周屬 隋 屬河南 唐 初屬穀州貞觀 同軌郡西魏屬河南郡 隋 屬河南 唐 元年改屬河南 府 宋 屬河南 金 屬河南 元 復為縣屬陝州 明 改屬河 南府

皇清因之編戶二十五里

嵩縣

夏 為伊 周 為周公聽訟之處後秦 漢 置陸渾縣 屬弘農郡 東 漢 之 晉 屬河南 南北朝 郡以縣屬焉 隋 開皇初廢郡 入業初復曰陸 唐 屬河南府 五代 以陸渾省 渾屬河南郡 唐 屬河南府 五代 入伊陽 宋 紹 初為 金 改嵩州以在嵩 元 仍 明 降州為縣 屬河南府

漢 之 晉 屬河南 南北朝 郡以縣屬焉 隋 開皇初廢郡 入業初復曰陸 唐 屬河南府 五代 以陸渾省 渾屬河南郡 唐 屬河南府 五代 入伊陽 宋 紹 初為 金 改嵩州以在嵩 元 仍 明 降州為縣 屬河南府

漢 之 晉 屬河南 南北朝 郡以縣屬焉 隋 開皇初廢郡 入業初復曰陸 唐 屬河南府 五代 以陸渾省 渾屬河南郡 唐 屬河南府 五代 入伊陽 宋 紹 初為 金 改嵩州以在嵩 元 仍 明 降州為縣 屬河南府

漢 之 晉 屬河南 南北朝 郡以縣屬焉 隋 開皇初廢郡 入業初復曰陸 唐 屬河南府 五代 以陸渾省 渾屬河南郡 唐 屬河南府 五代 入伊陽 宋 紹 初為 金 改嵩州以在嵩 元 仍 明 降州為縣 屬河南府

河南通志

沿革

卷之三

三

閩鄉縣

上古為鼎湖地漢置湖縣屬東漢改屬弘農郡晉因南北朝

後周于湖城故地置閩鄉郡隋開皇初廢郡始改為唐貞觀初

又析置湖城縣尋廢州以二縣俱屬魏州弘農郡宋屬陝州金屬陝州元至

二年省湖城縣入焉明屬河南府陝州

皇清因之編戶一十六里

南陽府

禹貢豫州之域在周為申伯應鄧二侯之封春秋時併於楚戰國屬韓秦取韓地自漢江以北置南陽郡以在中國之南而居陽地故謂之南陽漢因

秦制領於荊州刺史東漢光武起兵春陵立更始

于清水上即此後天下既定亦置南陽郡曹魏因

之晉改郡為國劉宋復改國為郡屬雍州後魏西

魏俱屬荊州後周屬豫州隋初罷郡置鄧州尋置

南陽郡唐置鄧州南陽郡以山南道治之宋為鄧

州武勝軍屬京西南路金屬南京路元改南陽府

明因之領州三縣十成化十年改汝州及魯山等

四縣直隸布政使司尋增置南召桐栢浙川三縣

屬南陽府

皇清初因之今裁南召縣領州二縣十

南陽府沿革表

唐虞	總部	郡	州縣
三代	豫	直隸州附	
春秋	鄧 應 楚		
戰國	韓		
秦	南陽郡	宛 穰 中鄉	
	南部 北境		
漢	荊州部	宛 冠軍 安衆 比陽	
	南陽郡	潁陽 新野 舞陰 穰	

東漢	司隸部	弘農郡	葉 雉 復陽
	豫州部	潁川郡	析陽 中鄉
	荊州部	南陽郡	宛 冠軍 葉 新野
			舞陰 比陽 復陽 穰
			安衆 順陽 析陽 雉
			中鄉
	豫州部	潁川郡	舞
	荊州部	南陽郡	宛 舞陽 舞陰 葉
三國			穰 新野 中鄉
魏			

晉	荆州部	南陽國	宛	葉	舞陰	比陽
---	-----	-----	---	---	----	----

			冠軍雉			
--	--	--	-----	--	--	--

		順陽郡	順陽	中鄉	析陽	
--	--	-----	----	----	----	--

		義陽郡	新野	穰		
--	--	-----	----	---	--	--

		襄城郡	舞陽			
--	--	-----	----	--	--	--

南北朝	雍州部	南陽郡	宛	冠軍	舞陰	析陽
-----	-----	-----	---	----	----	----

			中鄉			
--	--	--	----	--	--	--

		新野郡	新野	穰		
--	--	-----	----	---	--	--

		順陽郡	順陽			
--	--	-----	----	--	--	--

		廣平郡	比陽			
--	--	-----	----	--	--	--

後魏	荆州部	武陵郡	舞陽			
----	-----	-----	----	--	--	--

	荆州部	南陽郡	宛	冠軍	舞陰	上陌
--	-----	-----	---	----	----	----

		順陽郡	順陽			
--	--	-----	----	--	--	--

		新野郡	穰	新野		
--	--	-----	---	----	--	--

	襄州部	襄城郡	舞陽			
--	-----	-----	----	--	--	--

	荆州部	浙陽郡	浙川			
--	-----	-----	----	--	--	--

西魏	荆州部	南陽郡	南陽			
----	-----	-----	----	--	--	--

		魯陽郡	冠軍			
--	--	-----	----	--	--	--

	豫州部	襄邑郡	方城			
--	-----	-----	----	--	--	--

		浙陽郡	內鄉			
--	--	-----	----	--	--	--

後周	豫州部	南陽郡	上苑
隋	豫州部	南襄城郡	葉定南
		南陽郡	穰新野南陽冠軍
		滑陽郡	方城
		潁川郡	葉北舞
		浙陽郡	內鄉
	荊州部	淮安郡	比陽臨舞桐
唐	山南道	鄧州南陽郡	穰南陽內鄉向城
		唐州淮安郡	泌陽比陽桐栢方城
	河南道	汝州臨汝郡	葉

宋	京西南路	許州潁川郡	舞陽
		鄧州武勝軍	穰南陽內鄉順陽
	京西北路	唐州淮安郡	泌陽比陽桐栢方城
		潁昌府	舞陽
		汝州	葉
金	南京路	鄧州武勝軍	穰南陽內鄉浙川
		許州昌武軍	舞陽
		唐州	泌陽比陽桐栢
		申州	鎮平

元	河南江北道南陽府	裕州	葉方城
		鄧州	穰內鄉新野
		唐州	泌陽
		裕州	方城葉舞陽
明	河南布政使司南陽府		南陽鎮平唐泌陽
			南石桐柏鄧州內鄉
			新野浙川裕州舞陽
			葉
皇清	河南布政使司南陽府		南陽鎮平唐泌陽

南陽府屬州縣沿革

南陽縣附郭

周申伯國戰國秦置宛縣屬漢武帝以霍去病功

封東漢三國魏皆晉改郡為國南北朝南宋改

屬如故後魏析置上陌縣後周隋開皇初始改為

尋罷州仍唐武德三年以縣置宛州後廢宋金

俱屬鄧州元屬南陽府明屬南陽府

河南通志沿革

卷之第三

七

南畝桐栢鄧州內鄉
新野浙川裕州舞陽
葉

皇清因之編戶二十一里

鎮平縣

漢置安衆縣屬南陽郡東漢之晉南北朝隋唐宋

俱廢為穰縣北鄉地金初置陽管鎮至大五年屬南明初入南陽縣尋復置仍屬南陽府

皇清因之編戶一十七里

唐縣

漢置比陽縣屬南陽郡東漢之晉改郡為國南北朝劉宋屬

隋大業初置淮安郡治此唐初置顯州後以為唐五代唐因

改泌州漢復舊宋金俱屬元陽縣入唐州明初降州為縣改

屬南陽府

皇清因之編戶二十里

泌陽縣

漢置舞陰縣屬南陽郡東漢三國魏皆晉改郡為國南北朝

朝劉宋後魏俱隋開皇初改縣曰唐貞觀元年省入湖陽尋復

置天寶元年始更名五代梁徙泌州宋金俱屬

元初改縣曰昆陽尋明改屬南陽府

皇清因之編戶一十里

南召縣

周春秋楚地漢晉俱屬雒縣地今府唐屬向城宋

河南通志沿革卷之第三

金元屬南陽縣地明初置鴉路鎮屬南陽縣成化十有南召店故名屬南陽府

皇清因之編戶一里順治十七年裁

桐栢縣

夏禹貢導淮自漢置復陽縣以在桐栢大復東漢因隋始改縣曰桐栢唐武德初置純州貞觀元年之隋栢屬淮安郡唐州廢以縣屬唐州淮安郡宋金俱仍元至元三年廢縣併入唐州明初置桐栢鎮成化十府

皇清因之編戶四里

鄧州

周春秋時秦為穰邑封丞相魏漢置穰縣屬東漢鄧侯國秦冉為穰侯即此

三國

魏皆晉屬義陽郡南北朝劉宋屬新野隋開皇罷郡始置鄧州治此大業唐乾元初復改為五代初州廢以縣改屬南陽郡唐鄧州縣屬如故宋梁置宣化軍唐改威勝軍周改武勝軍宋金俱仍元屬南陽府明復為省穰縣入焉屬如故

皇清因之編戶一十二里領縣三

內鄉縣

周春秋時為楚秦置中鄉縣漢屬弘農郡東漢屬南陽郡三國魏因晉屬順南北朝劉宋屬南陽郡西魏始改

廢隋復置縣仍唐武德初析置黑水縣尋宋興國

六年析置
順陽縣
金
仍舊
元
至元二年以順陽縣省入仍屬鄧州
明
屬仍舊

皇清因之編戶二十八里

新野縣

漢
始置新野縣
屬南陽郡
東漢
三國
魏皆因之
晉
屬義陽郡
南北朝

劉宋元嘉末省大明元年復置屬新野郡後魏因之隋屬南陽郡唐乾元元年復置屬新野郡後魏因之隋屬南陽郡唐省人懷縣五

代
宋
金
俱廢為新野鎮
元
復置縣屬鄧州
明
屬仍舊

皇清因之編戶一十八里

浙川縣

周
春秋楚子遷許于析即此
秦
屬南陽郡地
漢
置析陽屬弘農郡
東漢
屬南陽郡

晉
屬順陽郡
南北朝
南宋屬南陽郡後魏始置浙川縣屬南鄉郡尋改南鄉曰浙陽郡縣

屬如故
隋
唐
宋
俱省入內鄉縣
金
復置縣屬鄧州
元
至元二年

復省入內鄉縣
明
初因之成化七年仍析內鄉之西南境置縣屬鄧州

皇清因之編戶一十四里

裕州

周
春秋時楚之方城
漢
置堵陽縣屬南陽郡
東漢
改曰順陽縣
晉
因之
南北朝

朝
劉宋置順陽郡治此後魏因之西魏改曰方城縣屬襄邑郡北齊郡縣俱廢隋初復

置縣屬唐真昌間改屬魯州尋廢清陽郡唐州淮安郡宋慶曆二年廢

縣元豐元年復置金泰和八年始置元舊明以方城縣省入屬南陽府

皇清因之編戶八里領縣二

舞陽縣

漢置舞陽縣屬潁川郡東漢因三國魏改置舞陽郡後仍改爲

縣屬襄陽南北朝劉宋屬武陵郡隋開皇初改曰

川唐開元四年復曰舞陽屬潁川郡宋屬潁川郡金復屬許州元初省入

復置屬明屬仍舊

皇清因之編戶二十六里

葉縣

周本應子國春秋時爲楚地後爲沈諸梁之邑漢始置葉縣屬南陽郡東漢三

國魏皆改郡爲國南北朝後周析置定南縣與葉縣並屬南襄城郡

隋大業初省定南縣入焉屬潁川郡唐初陞爲葉州又改仙州尋罷州復置縣屬汝州臨汝

郡宋仍舊金元俱屬明屬仍舊

皇清因之編戶三十二里

汝寧府

禹貢豫州之域春秋時爲蔡沈潁江道栢房黃弦

息蓼諸國地戰國楚魏二境之交秦爲潁川郡之

西南境漢析梁沛二郡地置汝南郡以豫州刺史

領之東漢魏晉皆仍舊焉劉宋初以汝南郡屬豫

州景明初復立司州仍治汝南郡號其城曰懸弧

後魏改司州爲豫州東魏因之改治新蔡郡北齊

復改豫州爲司州治義陽郡隋初廢郡置蔡州大

業初復廢州爲汝南郡屬豫州唐乾元間置豫州

寶應初以避諱改蔡州汝南郡屬河南道五代漢
 為防禦州宋為蔡州淮康軍屬京西北路金為蔡
 州鎮南軍元初為蔡州後改汝寧府明初仍舊成
 化十八年陞信陽縣為州弘治十八年又增置真
 陽縣屬焉

皇清因之領州二縣十二

汝寧府沿革表

唐虞	總部	郡	州縣
三代	豫	<small>直隸州附</small>	

春秋

蔡 沈 賴

江 道 柏

房 黃 弦

息 蓼

楚 魏

秦

潁川郡

東南境

九江郡

西北境

漢

豫州部

汝南郡

汝陽 吳房 朗陵 蔡

新 慎 陽 西 平 上 蔡

褒 新 鄴 安 昌

荊州部

南陽郡

平氏

江夏郡

西陽郡

東漢

豫州部

汝南郡

西平 上蔡 汝陽 新息

吳房 慎陽 新蔡 朗陵

宋 褒信 固始

荊州部

南陽郡

平氏

江夏郡

西陽郡

三國 魏

豫州部

汝南郡

新息 褒信

弋陽郡

義陽

晉

豫州部

汝南郡

新息 慎陽 朗陵 上蔡

弋陽郡

西陽

汝陽郡

固始 新蔡 宋 褒信

荊州部

義陽郡

義陽 安昌

江夏郡

脚

南北朝 宋

司州部

汝南郡

蕲 真陽 南蕲 西平

新蔡郡

固始 新蔡

汝陽郡

汝陽

弋陽郡

汝陰郡

宋成

後魏

豫州部

汝南郡

上蔡 臨汝

汝陽郡

汝陽

襄城郡

遂寧

東魏

豫州部

新蔡郡

新蔡 固始

義陽郡

義陽 真陽

初安郡

安昌

唐陵郡

宋安 光城

北齊

司州部

義陽郡

真陽

江夏郡

高安

新蔡郡

固始

隋

豫州部

汝南郡

汝陽 真陽 新蔡 上蔡

文成郡

西平

揚州部

弋陽郡

光山 定成 殷成 固始

荊州部

義陽郡

義陽 羅山

唐

河南道

蔡州汝南郡

汝陽 朗山 遂寧 上蔡

淮南道

光州弋陽郡

定成 光山 殷成 固始

申州義陽郡 義陽 羅山

宋

京西北路

蔡州淮康軍

汝陽 上蔡 新蔡 遂寧

汝陽縣附郭

周為沈國地秦屬潁川郡漢始置汝陽縣東漢屬汝南郡晉皆

之南北朝劉宋後魏俱隋大業初復置汝唐貞元

析置汝南縣並屬蔡州屬蔡州金屬蔡州元初廢

州汝南郡後復省入淮康軍復置改屬明屬汝寧府

皇清因之編戶三十三里

上蔡縣

上古蔡周武王封弟叔度于蔡成王封秦屬潁漢

始置上蔡縣其子蔡仲即此戰國屬楚南北朝後魏析置臨

屬汝南郡廢隋開皇初改置武津縣唐屬蔡州宋屬蔡州

金屬蔡州元屬汝明仍舊

皇清因之編戶三十六里

確山縣

周春秋為江國秦屬潁川郡漢置朗陵安昌二東漢屬

昌入朗陵晉以朗陵屬汝南郡復置南北朝東魏省朗

縣屬初隋開皇十八年改安昌唐屬蔡州宋大中

五年始改為確山縣屬蔡州淮康軍金鎮南軍元屬汝明初省入汝

十四年復置屬汝寧府

皇清因之編戶二十里

新蔡縣

上古 國 周 春秋時蔡平侯徙都於此故曰新蔡戰國屬楚 秦 屬潁川郡 漢 始置

縣屬汝 東漢 因 晉 屬汝 南北朝 劉宋東魏俱 隋 開

初廢郡置舒州改縣曰汝北大 唐 屬蔡州 宋 屬蔡

業初州廢縣仍舊屬汝南郡 唐 汝南郡 宋 州淮

軍 金 元 俱屬汝 明 屬汝 寧府

皇清因之編戶一十二里

西平縣 周 春秋為栢子 秦 屬潁川郡 漢 始置西平縣 東漢 晉

南北朝 劉宋因之後魏改置襄城郡 隋 開皇初

還故 唐 貞觀元年省入鄆城開元 宋 屬蔡州 金 屬

州鎮 元 屬汝 明 屬仍 南軍 寧府 舊

皇清因之編戶二十二里

遂平縣

上古 房國 春秋為房子國楚靈王并其地 漢 置

汝南郡 東漢 晉 皆因 南北朝 後魏改曰遂寧 隋

大業初復為吳房 唐 元和十二年李愬平吳元濟

縣仍屬汝南郡 唐 始改曰遂平縣屬蔡州汝南

郡 宋 屬蔡州 金 屬蔡州 元 初省入汝陽縣至元三

皇清因之編戶二十八里

真陽縣

周 為沈國地 秦 屬潁川郡 漢 置慎陽縣 東漢 晉 皆因

河南通志 沿革

卷之第三

七

南北朝 劉宋始改曰真陽縣東魏隋開皇初郡縣俱廢尋復置

改縣曰真丘大業初句唐載初元年改曰淮陽縣改真陽縣屬汝南郡

州汝南郡宋屬蔡州金元俱屬明初省入汝陽縣弘治十八年復置屬

汝寧府

皇清因之編戶一十五里

光州

周 春秋時為弦黃蔣秦屬九漢東漢俱為汝南

地三國魏析置弋陽晉為弋陽汝南北朝劉宋因

為新蔡郡北隋仍為弋陽郡屬揚唐始為光州乾

州弋陽郡宋紹興二十八年改曰蔣州等元屬汝

省定城明初屬鳳陽府洪武十縣入焉四年復改屬汝寧府

皇清因之編戶二十二里領縣四

光山縣

周 春秋為秦屬九漢置西陽縣東漢因晉屬弋南

北朝 東魏改置光城隋開皇初始改曰光唐屬光

陽郡宋屬光州元屬光明屬仍

皇清因之編戶二十九里

固始縣

周 春秋為蓼國地戰國楚莊王以其秦屬九漢置

縣屬汝南郡東漢建武二年始改晉屬汝南北朝屬新

蔡郡東魏北隋屬弋唐屬光州宋屬光山元屬光州
齊皆因之
明初屬鳳陽府洪武十四年改屬光州

皇清因之編戶四十九里

息縣

周春秋為秦屬九漢始置息縣屬汝南郡後東漢
息侯國

折置褒信縣三國魏屬汝南郡南北朝劉宋析置
屬汝南郡

新息二縣仍隋復為新唐武德四年置息州貞觀
屬汝南郡

汝南屬蔡州金泰和八年復置息州元至元三
郡宋淮康軍以新息縣為附郭

息州屬明初降為縣屬潁州洪
汝寧府武十四年改屬光州

皇清因之編戶二十九里

商城縣

周春秋為秦屬九漢置新鄆縣東漢建初四年徙
黃國地江郡

曰宋晉屬汝南北朝劉宋改置宋城縣東魏隋開
縣陰郡

初改曰殷城唐武德元年置義州貞觀元年
縣屬弋陽郡州廢以縣屬光州弋陽郡

商城縣屬光州光山元仍明初屬鳳陽府成化十
軍尋省入固始縣

鄉復置商城
縣屬光州

皇清因之編戶二十六里

信陽州

周為申國即宣王秦屬南漢置平東漢因三國魏
封申伯之城

置義陽縣又置晉屬義南北朝東隋俱仍唐武德
弋陽郡治之

河南通志沿革

卷之三

三

為申州貞觀初又改義陽郡縣屬如故宋改義陽縣曰信陽屬信陽軍元始改為
屬汝明洪武十年降為縣成化十一年復陞為州仍屬汝寧府

皇清因之編戶一十七里領縣一

羅山縣

周春秋時秦為潁川郡地漢為鄆縣屬江夏郡東漢 晉皆因

南北朝北齊置高安縣隋始改高安縣曰羅山屬義陽郡唐武德四年置南羅州八年

州廢以縣屬宋初省入義陽軍後復置屬信陽軍元屬信陽州明洪武

改屬汝寧府成化十一年復屬信陽州

皇清因之編戶二十里

汝州

禹貢豫州之域周為王畿地春秋時楚鄭二國之境戰國屬韓後屬魏秦屬三川郡漢置梁縣屬河南郡曹魏因之屬舞陽郡晉改屬河南尹後魏屬汝北郡東魏置北荊州隋初置伊州大業元年始改曰汝州以汝水為名尋改為襄城郡以梁縣屬之唐初為伊州襄城郡貞觀八年更州名曰汝州天寶元年更郡名曰臨汝郡屬河南道五代梁為防禦州宋復為汝州政和間陞陸海軍節度屬京西北路金廢軍州縣如故屬河南路元仍舊明洪武初省梁縣入焉屬南陽府成化六年改直隸布

唐	隋	東魏	後魏	荆州部	南陽國	魯陽
河南道	豫州部	北荆州部	荆州部	南陽郡	汝北郡	梁
汝州臨汝郡	襄城郡	新城郡	襄城郡	新城	新城	梁
河南府河南郡	河南郡	順陽郡	南陽郡	新城	新城	梁
伊陽 伊闕	襄城郡	龍山	襄城郡	新城	新城	梁
伊闕	梁 邾城 魯	伊闕	襄城郡	新城	新城	梁
梁 邾城 魯	伊闕	龍山	襄城郡	新城	新城	梁
梁 邾城 魯	伊闕	龍山	襄城郡	新城	新城	梁
梁 邾城 魯	伊闕	龍山	襄城郡	新城	新城	梁
梁 邾城 魯	伊闕	龍山	襄城郡	新城	新城	梁
梁 邾城 魯	伊闕	龍山	襄城郡	新城	新城	梁

宋	金	元	明	皇清	汝州屬縣沿革
京西北路	河南路	河南江北道	河南布政使司	河南布政使司	汝州屬縣沿革
汝州陸海軍	汝州	汝州	汝州	汝州	汝州屬縣沿革
梁 魯山 寶豐	伊 邾城 魯山 寶豐	伊 邾城 魯山 寶豐	伊 邾城 魯山 寶豐	伊 邾城 魯山 寶豐	汝州屬縣沿革
伊 邾城 魯山 寶豐	伊 邾城 魯山 寶豐	伊 邾城 魯山 寶豐	伊 邾城 魯山 寶豐	伊 邾城 魯山 寶豐	汝州屬縣沿革
伊 邾城 魯山 寶豐	伊 邾城 魯山 寶豐	伊 邾城 魯山 寶豐	伊 邾城 魯山 寶豐	伊 邾城 魯山 寶豐	汝州屬縣沿革
伊 邾城 魯山 寶豐	伊 邾城 魯山 寶豐	伊 邾城 魯山 寶豐	伊 邾城 魯山 寶豐	伊 邾城 魯山 寶豐	汝州屬縣沿革
伊 邾城 魯山 寶豐	伊 邾城 魯山 寶豐	伊 邾城 魯山 寶豐	伊 邾城 魯山 寶豐	伊 邾城 魯山 寶豐	汝州屬縣沿革
伊 邾城 魯山 寶豐	伊 邾城 魯山 寶豐	伊 邾城 魯山 寶豐	伊 邾城 魯山 寶豐	伊 邾城 魯山 寶豐	汝州屬縣沿革
伊 邾城 魯山 寶豐	伊 邾城 魯山 寶豐	伊 邾城 魯山 寶豐	伊 邾城 魯山 寶豐	伊 邾城 魯山 寶豐	汝州屬縣沿革

魯山縣

夏 劉累醢龍懼罪 遷於魯卽此 周 春秋時 秦 爲三川 漢 置魯陽 縣屬南

陽郡 東漢 之 晉 改郡爲國 隋 改爲魯縣 唐 初置魯州 始改縣曰

魯山貞觀中州廢以滄陽 縣省入屬汝州臨汝郡 宋 屬汝州 陸海軍 金 元 俱屬

明 屬汝州

皇清因之編戶四十里

郟縣

周 春秋時 漢 始置郟縣 東漢 省 三國 魏復置屬 襄城郡 晉

因 南北朝 東魏改縣曰龍 隋 開皇初以龍山爲汝 城縣仍屬 唐 屬汝州 五代 仍 宋 爲郟縣屬 金 復爲

襄城郡 唐 臨汝郡 五代 舊 宋 頰昌府 金 郟城

縣屬 汝州 元 復爲郟縣 明 屬仍 舊

皇清因之編戶四十五里

寶豐縣

周 春秋時 秦 爲應 漢 置父城縣 東漢 之 晉 屬襄 鄭地 秦 國地 漢 屬潁川郡 東漢 之 晉 城郡 隋

省 唐 證聖元年析郟城縣地復置武興 宋 宣和中 縣尋改爲龍興屬汝州臨汝郡 宋 始更名

曰寶 金 之 元 梁縣 明 初省梁縣入汝州成化十年 豐縣 之 元 梁縣 明 以州東南五保仍置寶豐屬

汝州

皇清因之編戶三十八里

伊陽縣

周 爲陸渾 秦 置新成縣 漢 東漢 俱屬河 晉 屬河 之地 秦 屬三川郡 漢 南郡 晉 南尹

河南通志

沿革

卷之三

三

南北朝後魏屬南陽郡隋開皇初郡廢改縣唐先

元年始析置伊陽縣宋熙寧五年廢伊闕金屬嵩

元至元三年明初仍舊成化十二年

皇清因之編戶三十里



河南通志卷之第三終

