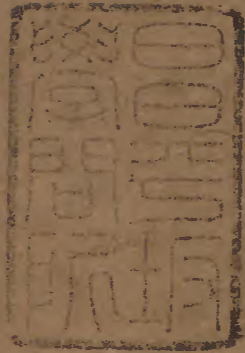


廣治系畧三十六

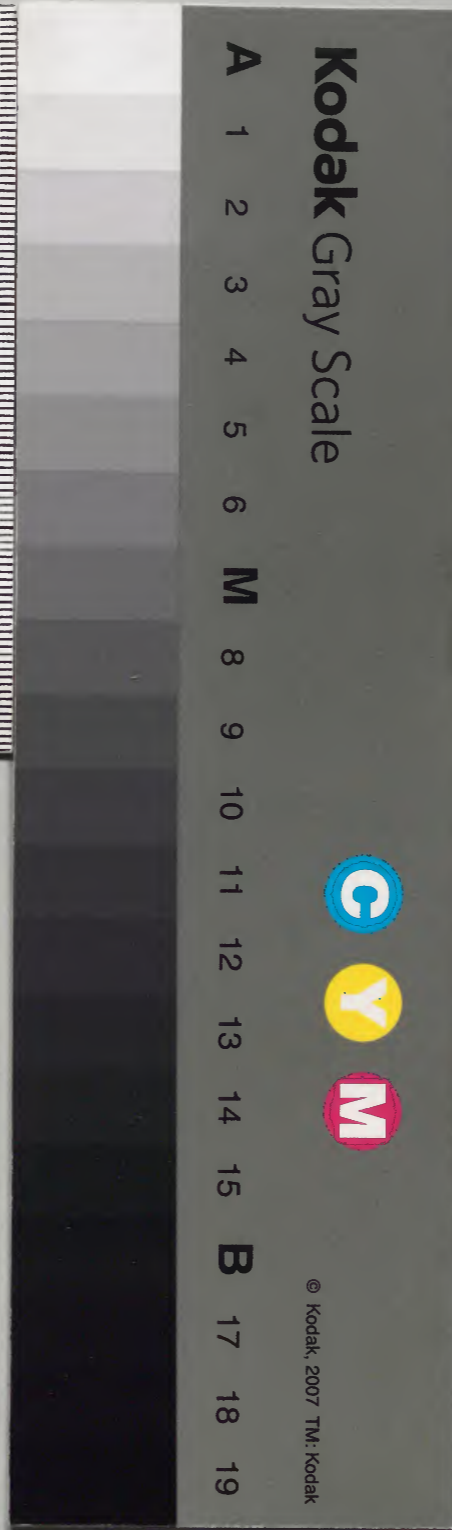


海防

			九	漢
		一	二	書
		〇	八	門
四	一	四	八	
〇	四	四	八	
冊	架	函	號	類

庫	文	類	四
九	二	〇	八
九	二	〇	八
冊	架	函	號
冊	架	函	號

内閣文庫			
番號	漢	9208	
冊數	40(33)		
函號	297	30	



綴じ部(喉部分)の文字等が開きが不鮮明な場所あり

廣治平畧卷之三十一

平江蔡方炳九霞纂定

淺草文庫



海防篇
 廣東
 十分為三路
 惠潮為東路
 省會廣州為中路
 高雷廉
 為西路
 東路與福建連壤
 而潮為嶺東之巨鎮
 柘林南澳俱係要
 區枕吭撫背之防不可一日緩而靖海海門蓬州大城諸所人皆
 駐步海濤所賴以近保三陽遠衛東嶺者也
 惠州海豐東南濱海

黃台平畧

其捷勝平海碣石甲子門皆瞬息生變儻柘林南澳失守是無潮也平海碣石失守是無惠也而不知柘林之地尤為南粵海道門戶據三路之上遊番船自福趨廣悉由此入舊例風汛之期各澳皆設戰艦秋盡掣回水寨此在他澳猶可柘林去水寨一日之遠警報未易達倘賊視我無備乘虛衝突不亦危乎故必以慎固柘林為要而附近城所戍卒互為聲援斯為勝筭焉至南澳當閩廣交界在大海之中乃明初起發居民遺棄之地嘉隆間倭泊於此互市廣捕急則奔閩閩捕急則奔廣而海寇許朝光吳平之徒巢穴於此故萬曆三年設副總兵以彈壓之若廣州地雖中處而環郡大洋風濤千里皆盜賊淵藪帆檣上下烏合突來接舡也肯可容緩乎嘗考諸島入寇多自閩趨廣柘林設備過其衝而不得泊勢必越于中路之屯門雞棲佛堂門冷水角老萬山虎頭門等澳而南頭為甚或泊以寄潮或據為巢穴附海有東莞大鵬戍守之兵往來巡哨遇警輒敵必不敢泊此矣勢必歷峽門望門大小橫嶼山零丁洋仙女澳九竈山九里洋等處而西而浪白澳為甚乃番船等候接濟之所也附海有香山所戍守之兵往來巡哨遇警輒敵則亦不敢泊此矣勢必歷崖門塞門海萬斛山硃州等處而西而望峒澳為甚乃番船停畱避風之門戶也附海有廣海衛新

寧海朗所戍守之兵往來巡有遇警輒敵則又不敢泊此矣夫其
采不得停泊去不得接濟雖濱海居民且安枕而卧况會城乎其
西路高雷廉三郡以倭寇東來言之似防守之責可緩然三郡逼
近占城暹羅滿刺諸番島嶼森列遊心注盼防守少懈則變生肘
腋滋蔓難圖矣按高州東連肇廣南憑滇渤一帶海澳若蓮頭港
汾州小兩家灘廣州灣為本府之南翰兵符重寄不當托之匪人
以貽保障之羞也雷州突出海中三面受敵其遂溪湛川潤洲樂
共等四十餘隘固為合衛三道門戶而海安海康黑石清道并徐
聞錦囊諸隘所以合防海澳操縱反側者也若廉州則尤為全廣
重○輕○故○兵○符○特○劄○于○靈○山○達○僅○增○屯○于○衛○北○海○寇○伺○獠○外○翼○之○憂○
視○三○嶺○獨○勞○焉○西○南○雄○郡○瓊○為○廉○之○外○戶○五○脂○腹○心○盡○為○黎○據○郡
邑○封○疆○無○不○濱○海○若○白○沙○石○瓊○館○頭○文○昌○海○安○海○康○對○峙○番○島○飄
風○突○來○防○禦○甚○艱○凡○此○皆○西○路○所○當○汲○汲○經○畫○者○也○故○其○分○守○也
東○路○則○于○柘○林○設○把○總○哨○至○猪○頭○礁○與○碣○石○會○碣○石○設○把○總○哨○至
大○星○洋○與○南○頭○會○而○惠○潮○則○有○叅○將○之○設○南○澳○又○有○漳○潮○副○總○之
設○中○路○則○于○虎○頭○門○設○把○總○哨○至○三○角○洲○與○廣○海○會○廣○海○設○守○備
哨○至○黃○麋○門○與○北○津○會○而○廣○州○則○又○有○海○防○叅○將○之○設○西○路○則○于
陽○電○設○叅○將○哨○至○赤○水○洋○與○白○鶴○會○白○鶴○門○設○把○總○哨○至○海○安○港

廣○州○三○卷○
與○瀾○州○會○而○瀾○州○則○有○遊○擊○雷○廉○則○又○有○副○總○兵○之○設○瓊○州○白○沙○
塞○則○又○有○把○總○崖○州○則○又○有○秦○將○之○設○所○以○備○粵○寇○者○如○此○

福建邊海

八○閩○之○地○西○北○阻○山○東○南○濱○海○其○烽○火○之○臺○小○埕○之○東○湧○海○壇○
東○岸○南○日○烏○坵○嶼○彭○湖○依○鐘○銅○山○皆○島○寇○必○經○之○地○故○分○布○五○
寨○以○鎮○之○俱○江○夏○侯○所○設○也○一○曰○浯○嶼○水○寨○始○設○于○海○邊○舊○浯○嶼○
山○外○有○以○控○大○小○咀○嶼○之○險○內○可○以○絕○海○門○月○港○之○奸○誠○為○要○區○
後○遷○入○廈○門○舊○浯○嶼○棄○而○不○守○遂○使○番○艇○南○來○據○為○巢○穴○是○自○失○
一○險○也○今○欲○復○舊○制○則○孤○懸○海○中○既○鮮○村○落○又○無○生○理○一○時○寇○來○

攻○劫○哨○援○不○及○兵○船○之○設○何○益○哉○故○與○其○議○復○舊○規○孰○若○慎○密○原○
門○之○守○于○以○控○泉○郡○之○南○境○自○依○墜○以○南○接○于○漳○州○哨○援○聯○絡○豈○
非○計○之○得○者○哉○一○曰○南○日○水○寨○原○設○于○海○中○南○日○山○下○北○可○以○遏○
南○炎○湖○井○之○衝○南○可○以○阻○湄○洲○岱○陸○之○阨○亦○要○區○也○景○泰○以○來○乃○
奏○移○莆○田○縣○之○吉○了○仍○以○南○日○為○名○舊○南○日○棄○而○不○守○遂○使○番○船○
北○向○泊○以○寄○潮○是○又○失○一○險○也○今○之○事○體○與○浯○嶼○相○倣○一○曰○烽○火○
門○水○寨○原○設○於○福○寧○州○三○沙○海○中○永○樂○間○倭○寇○犯○境○議○撥○福○寧○衛○
大○金○所○官○軍○防○守○秦○嶼○羅○浮○官○井○洋○皆○轄○焉○正○統○九○年○侍○郎○焦○宏○
以○其○地○風○濤○洶○湧○不○便○棲○船○徙○今○松○山○寨○地○方○其○後○官○井○洋○雖○添○

設水寨而沙埕羅江古鎮羅浮九灣等險孤懸無援勢不能復舊矣○一曰銅山水寨漳州府所轄也漳浦一縣最近海嶼設水寨者二○銅山西門灣為把總水寨而玄鍾則受其節制焉故今止以五寨為○初水寨在井尾灣景泰間移今西北地方○北自金石以接浯嶼南自梅嶺以達廣東險阨所係匪淺淺也○况倭船自浙趨閩所○必由宜嚴過其衝并絕慣徒之勾引接濟者則有以控八閩上為○福郡之門戶而小埕水寨北連界于烽火南接壤于南日蓋連江南屏然為賊船之所必泊其所轄閩安鎮北茨焦山諸巡司為南北中三哨無事往來探視有警協力出戰則此寨之設為不虛矣○番船自粵趨閩而入于海南粵雲蓋寺走馬溪乃番船始發之處○慣徒交接之所也○附海有銅山去鍾等哨守之兵若先分兵守此則○有以遏其衝而不得泊矣其勢必拋于外浯嶼外浯嶼乃五灣地方○番人之窠窟也○附海有浯嶼安邊等哨守之兵若先會兵守此○仍撥小哨守把緊要港門則必不敢以泊此矣其勢必趨于料羅烏沙○此番船等候接濟之所也○附近有官灣金門等哨守之兵若先會兵守此○則又不敢以泊此矣其勢必趨于圍頭峻上○此番船停留避風之門戶也○附海有深危福金哨守之兵若先會兵守

此則又不敢以泊此矣其勢必趨于福興若越于福興計其所經之地南日則有代墜湄州等處在小埕則有海壇連盤等處在烽火門則有官井流江九灣等處此賊船之所必泊者也若先會兵守此則又不敢以泊此矣未得停泊去不得接濟船中水米有限人力易疲將有不攻而自遁者况乘其疲而夾力攻之豈有不勝者哉故其分守也銅山寨領以把總南哨至洪淡巡司北哨至東鎮洋又于舊轄依鍾所增遊兵寨設南澳把總領之分哨雲蓋寺走馬溪等處而聽節制于漳潮之總兵浯嶼寨領以把總南哨至舊浯嶼北哨至大岞山而又特于南路設副總兵兼轄起祥芝直抵廣東界之信地南日寨領以把總南哨至金沙澳北哨至蘇澳與海壇哨會海壇則又增設把總領遊兵分哨觀音胡盧寺澳以為小理之南藩小理寨領以把總南哨至白大山北哨至西洋山與烽火哨會而又特于中路設參將兼轄起懔澳直抵泉郡祥芝之信地烽火門寨領以把總南哨至小西洋北哨至官澳而又特于北路設參將兼轄起福寧直抵寧德縣懔澳之信地所以備閩寇者如此

浙江邊海

兩浙日本舊時貢道在馬論列郡之海口則温州之飛雲橫陽館

頭○台○州○之○松○門○海○門○寧○波○之○定○海○太○液○湖○頭○渡○紹○興○之○三○江○沙○門○
○杭○州○之○緒○山○龕○山○嘉○興○之○乍○浦○澈○浦○皆○海○寇○規○犯○之○地○列○郡○之○門○
○戶○也○論○洋○海○之○要○害○則○金○盤○之○鳳○凰○山○南○麋○山○松○海○之○大○陳○大○佛○
○頭○昌○國○之○韭○山○定○海○之○舟○山○遠○而○陳○錢○馬○蹟○下○八○山○臨○觀○之○烈○港○
○海○寧○之○洋○山○許○山○皆○洋○寇○必○經○之○地○沿○海○之○藩○籬○也○然○溫○州○與○閩○
○境○接○壤○寇○賊○揚○帆○必○首○當○之○惟○先○嚴○莆○門○鎮○下○官○嶼○南○臺○之○險○以○
○扼○其○來○于○此○不○戒○而○入○內○地○則○溫○為○正○兵○而○台○為○應○援○寧○區○速○宜○
○戒○備○矣○台○州○四○塞○之○國○南○有○挑○澳○金○竹○北○有○蔡○州○桐○嚴○西○有○閩○山○
○衛○壘○疊○嶂○層○岡○重○關○鳥○道○而○且○南○去○盤○石○楚○門○僅○百○五○十○里○東○南○
○去○松○門○僅○百○里○東○去○海○門○僅○八○十○里○設○或○海○寇○棄○舟○登○陸○皆○可○卒○
○至○城○下○自○海○門○而○上○者○則○一○潮○直○達○三○面○阻○山○一○面○瀕○海○孤○懸○于○
○數○百○里○之○外○孤○危○之○勢○誠○可○畏○也○務○在○加○力○防○守○過○溫○而○台○則○台○
○為○正○兵○寧○為○應○援○溫○則○為○後○襲○矣○寧○區○之○衝○石○浦○昌○國○為○最○石○浦○
○一○城○去○昌○國○僅○十○里○城○下○一○帶○水○涯○堪○以○栖○泊○戰○船○對○面○有○山○即○
○石○浦○舊○城○山○外○大○洋○有○山○名○曰○壇○頭○盜○船○出○沒○輒○乘○其○地○故○閩○寇○
○南○犯○必○由○三○門○林○門○下○灣○門○東○門○四○路○而○入○倭○寇○東○犯○必○由○牛○欄○
○基○洞○下○門○等○處○而○入○今○策○其○最○要○則○洞○下○門○逼○近○石○浦○所○城○其○港○
○頗○窄○其○潮○甚○急○賊○舡○進○此○必○紆○回○繫○折○于○兩○岬○夾○山○之○下○而○石○浦○

左連一小名打銅坑與洞下門直衝相對撥兵分據使寇艦不得
飛渡所謂以逸待勞此守洞下門之一策也三門去石浦頗遠與
台區朱門海洋鄰界其港頗濶以諸汛稍緩之兵併力隄防此守
三門之一策也至下灣門外係壇頭大洋內則舊城東門港濶潮
急且與火爐頭對峙於火爐頭更宿重兵與對岸舊城東門互相
防擊此守下灣門之一策也而其最要者則定海一城乃全浙門
戶且東北一隅山石參差每為下塗捷徑倘賊舟揚帆直抵城下
尤宜備禦杭州則鼈子門者乃省城第一門戶石墩鳳凰外峙乃
第二門戶此外無山惟羊許獨立海中東接衢洋西控吳淞江口
為第三門戶羊許二山有防然後石墩鳳凰有蔽石墩鳳凰有蔽
然後錢塘鼈子門可寧此其大畧也嘉區之海鹽海寧及乍浦澈
浦梁莊等處海以城為垣城以海為池去城不及半里登岸即可
攻掠所謂洋山許山者遠落大洋不知何處矣往者攻犯乍浦慘
不忍言顧議及浙海輒以寧紹台溫為上游而嘉區為可緩不知
嘉區西浙之門戶也故其分守也浙江有六總金鄉盤石二衛設
把總一南與福建烽火會哨北與松門關會哨轄温州沿海延袤
四百餘里而節制之以溫處之泰將松門海門二衛設把總一南
哨至蒲岐北哨至昌國石浦港轄台州沿海延袤五百餘里而節

制之以金台嚴之參將昌國衛設把總一領本衛并在外前後錢
爵四所及蔣仙寨而以南起石浦馮家山北抵南湖頭為信地定
海衛設把總一領本衛并在外後所霸衢大嵩中中左五所而
以南起湖頭渡北抵管界巡司及外海舟山為信地觀海臨山二
衛設把總一領寧紹地方西自三江所東至龍山所延袤三百餘
里及在外金家集為信地而皆節制之以寧紹之參將海寧衛設
把總一則浙江沿海一帶起自蟹子門直抵金山衛延袤五百餘
里皆屬焉而節制之以抗嘉湖之參將所以備浙寇者如此

江南邊海

江南東濱巨海北亘長淮中貫大江其與浙江連界者為松江自
金山衛至南匯所官軍各分信地而金山北衛松江南援乍浦尤
為要區若金山以東有翁家港蔡家港柘林滌缺等處南匯以北
有四五六七八九團洪口川沙窪清水窪等處防守宜嚴萬一外
守不固則黃浦一帶又為蘇松險要守浦乃所以守門戶也今吳
淞江口即為黃浦口子故設兵一枝以防深入至于上海之高倉
渡沈庄塘周浦開港閩行華亭之葉謝曹涇張堰等處賊一登岸
渡浦甚易防禦宜密然寇船之來必至海外大山停船候齊則洋
山之地外為定海吳淞江會哨兵船之羽翼內為海港把守兵紅

之捍衛矣○蘇州沿海一帶○險隘甚多○常熟有福山港○白茆塘○太倉
有劉家河○七丁港○嘉定有吳淞江○黃室港○皆賊之通衢○而東吳之
門戶○此則所謂一府之險要○長洲則泖湖浩蕩○吳江則鴛湖相屬○
吳縣則太湖交通○皆賊之徑道○而腹裏之閩隘○此則所謂一縣之
險要○其次則福山以西○有三丈浦斜橋○以東有許浦金涇○劉家河
以北○有新塘浪港○萬徑○吳淞江以南○有寶山○以東有老鶴嘴○均之
所謂險要○而少次焉者○况海濱數百里○一望平坦○非有山嵐險阻
為之扼塞○皆可以泊舡登岸○兵力有限○而防禦之計○當先其大者
以海邊○惟福山為最○以腹裏○惟勝墩為最○故劉家河○吳淞江○福山
港○無師防守○不可單弱○白泖口○七丁港○黃室港○俱當預設戰艦○
與各港相為犄角○又如賊自東南而來○必由寶山○吳淞江○宜于吳
家沙堵截之○賊自東北而來○必由三沙○劉家河○宜于營前沙堵截
之○則蘇之外防○或可無憂○至于風汛時月○吳淞水兵○統發勝墩平
望○以防嘉興突犯之寇○吳縣水兵○統發太湖○以防蠡里突犯之寇○
長洲水兵○統發周莊○以防泖湖突犯之寇○則蘇之內防○或可無憂○
惟吳淞所為水陸之要衝○蘇松之喉吭○提兵南向○可以援金山之
急揚○帆北哨○可以扼長江之險者○也○崇明孤懸海外○又天生此一
塊土○以為蘇州之屏障○江海之鎖鑰者○也○若常鎮之所防者○在江

廣○不○在○海○寇○入○江○由○江○兩○岸○登○陸○之○路○蓼○角○嘴○營○前○沙○南○北○相○對○為○第○二○重○門○戶○周○家○橋○與○關○山○相○對○為○第○三○重○門○戶○蔡○守○門○戶○堂○與○自○安○若○三○門○稍○有○疎○虞○至○不○得○已○而○守○金○焦○兩○岸○謂○之○下○策○矣○故○其○分○守○也○蘇○松○專○防○海○常○鎮○兼○防○江○由○浙○之○乍○浦○以○東○則○松○之○金○山○衛○扼○其○衝○于○是○有○參○將○之○設○而○若○華○亭○之○柘○林○上○海○之○川○沙○則○各○設○陸○兵○把○總○屯○守○之○由○松○之○黃○浦○以○北○則○蘇○之○吳○淞○江○口○當○其○屹○于○是○有○總○兵○之○駐○劉○把○總○之○哨○守○遊○兵○把○總○之○策○應○而○若○太○倉○之○劉○家○河○常○熟○之○福○山○港○凡○賊○舟○可○入○處○則○各○設○水○兵○把○總○皆○截○之○至○于○崇○明○孤○懸○海○中○尤○為○賊○所○必○經○之○處○舊○設○把○總○一○員○駐○竹○筍○沙○營○而○與○營○前○沙○之○名○色○把○總○往○來○會○哨○又○所○以○巡○視○海○洋○而○警○報○港○口○也○由○蘇○而○常○而○鎮○則○于○楊○舍○設○守○備○西○與○孟○河○堡○之○官○兵○相○哨○望○於○關○山○營○設○把○總○西○與○永○生○洲○新○設○之○遊○擊○相○聲○援○又○皆○所○以○東○堵○江○口○而○遠○衛○江○寧○也○所○以○備○蘇○松○常○鎮○之○寇○者○如○此○

江北邊海

江○北○局○勢○與○江○南○浙○福○不○同○難○恃○舟○師○止○仗○陸○戰○狼○山○當○江○海○之○扼○而○蓼○角○嘴○港○皆○揚○之○東○南○界○也○胸○山○據○淮○海○之○首○鬱○州○嬰○遊○山○皆○淮○之○東○北○境○也○中○包○泰○興○之○周○家○橋○鹽○城○之○射○陽○湖○山○陽○之○雲○

廣○海○防○略
梯○閣○廟○灣○等○處○此○皆○據○守○所○當○先○者○而○賊○入○海○之○道○有○二○其○一○曰○
新○港○即○所○謂○三○江○口○蓋○由○南○江○狼○山○越○儀○真○派○州○而○入○登○岸○則○下○
家○墳○周○家○墳○稍○折○而○東○則○揚○州○矣○此○可○入○以○登○岸○亦○可○從○以○出○海○
者○也○其○二○則○蛤○剌○麻○線○等○港○與○海○北○大○海○口○大○海○口○有○水○陸○路○南○
通○廟○灣○與○劉○家○庄○姚○家○蕩○俱○為○大○鎮○賊○若○據○此○官○軍○屯○于○湯○潮○岸○
等○處○賊○南○尋○新○港○路○出○不○得○則○必○北○尋○大○海○口○而○出○勢○所○必○然○若○
安○東○海○州○之○東○北○有○大○北○海○不○惟○道○里○迂○遠○且○砂○磧○甚○多○此○不○可○
運○舟○者○也○岷○港○新○插○港○之○東○亦○有○北○海○砂○磧○亦○多○此○但○可○從○而○入○
不○可○出○者○也○是○賊○出○海○之○路○止○有○三○途○若○其○登○岸○之○處○則○不○一○東○
則○蓼○角○嘴○呂○四○場○西○則○楊○樹○港○徐○沙○營○又○西○則○狼○山○楊○樹○港○北○則○
新○插○港○樞○港○皆○其○所○從○以○登○岸○而○入○寇○之○路○也○故○其○分○守○也○則○江○
海○淮○三○者○並○防○蓼○角○嘴○之○大○河○口○突○出○東○南○則○設○把○總○沿○而○西○若○
狼○山○為○通○州○門○戶○則○設○把○總○通○州○為○全○揚○之○門○戶○則○有○總○兵○特○駐○
焉○又○西○設○周○家○橋○把○總○以○防○泰○興○之○衝○犯○又○西○設○三○江○會○口○把○總○
設○儀○真○瓜○州○守○備○以○防○內○地○之○突○入○昏○意○專○防○江○其○自○海○門○而○北○
為○岷○港○則○設○守○備○以○自○新○插○港○轉○而○西○北○為○鹽○城○則○設○守○備○又○西○
北○為○廟○灣○則○設○遊○擊○皆○以○防○東○海○一○帶○各○港○岸○之○登○犯○自○雲○梯○閣○
以○東○為○東○海○守○禦○所○則○設○把○總○以○防○賊○由○海○入○淮○之○路○又○于○揚○州○

設陸營官兵○以待調遣○接應○所以備淮揚○寇者如此○

登萊邊海

登萊二郡○出○于海○如人吐舌○東○南○北○三○面○受○敵○故○設○三○營○聯絡○每營當一○面○之寄○登州營○所以控北海之險也○登萊二衛併青州

左衛俱隸焉○其策應地方○語○所○則○有○奇○山○福○山○中○前○王○徐○前○諸○所○語○寨○則○有○黃○河○口○劉○家○江○解○宋○蘆○馬○停○皂○河○馬○埠○諸○寨○語○巡○司○則

有楊家店○高山○孫○弁○鎮○馬○亭○鎮○東○良○海○口○柴○葫○海○倉○魚○兒○舖○高○家○港○諸○司○其○在○海○外○則○島○嶼○環○抱○自○東○北○崆○峒○半○洋○西○抵○長○山○蓬○萊

田○橫○沙○門○鼉○砣○三○山○芙蓉○桑○島○錯○落○盤○銘○以○為○登○州○北○門○之○護○過○此○而○北○則○遼○陽○矣○此○天○造○地○設○之○險○也○然○諸○島○雖○近○登○州○而○若○島

中○以○取○魚○鹽○之○利○者○乃○遼○陽○之○編○伍○非○山○東○之○戍○卒○也○叫○奴○挑○梁○可○畏○而○不○可○恃○故○北○海○之○濱○既○有○府○治○而○復○建○備○倭○城○于○新○河○海

口○以○為○屏○翰○且○有○本○營○之○建○馬○而○但○建○水○寨○于○島○嶼○良○有○以○也○夫○島○嶼○既○不○設○險○則○海○口○所○係○非○輕○自○營○城○以○東○若○抹○直○石○落○灣○于

劉○家○汪○平○暢○蘆○諸○處○自○營○城○以○西○若○西○工○莊○西○山○孫○家○海○洋○山○後○八○角○城○後○芝○罌○島○諸○處○皆○可○通○番○紅○燈○突○巖○外○戶○以○綏○堂○間○其

本○營○典○守○之○責○乎○登○萊○突○入○海○中○至○文○登○縣○尤○其○東○之○盡○處○也○成○山○以○東○若○早○門○灘○九○峯○赤○山○白○蓬○頭○諸○島○縱○橫○沙○磧○聯○絡○潮○勢○至

此○衝○擊○騰○沸○議○者○謂○倭○未○敢○猝○達○然○考○之○明○初○倭○寇○成○山○海○側○
居○民○重○罹○其○殃○倭○果○畏○海○而○有○是○哉○故○文○登○縣○東○北○有○文○登○營○
之○設○所○以○控○東○海○之○險○也○寧○海○咸○海○成○山○清○海○四○衛○皆○隸○焉○其○策○
應○地○方○語○所○則○有○寧○奉○海○陽○金○山○百○尺○崖○尋○山○諸○所○語○寨○則○有○青○
泉○赤○山○等○寨○語○巡○司○則○有○奉○汪○温○泉○鎮○赤○山○寨○諸○司○透○而○北○則○應○
援○于○登○州○迤○而○南○則○應○援○乎○即○墨○三○營○島○建○相○為○犄○角○形○勝○調○度○
雄○且○密○矣○其○與○江○南○省○連○壤○者○為○即○墨○縣○南○望○淮○安○東○海○所○城○左○
右○相○錯○如○咽喉○關○鎖○倘○海○波○告○警○淮○揚○被○劫○則○自○淮○達○萊○片○帆○可○
至○也○故○即○墨○所○係○較○二○營○似○尤○為○要○自○大○嵩○鰲○山○靈○山○安○東○一○帶○
南○海○之○險○皆○本○營○控○禦○之○責○其○策○應○地○方○語○所○則○有○雄○崖○膠○州○大○
山○灣○山○夏○河○石○洞○諸○所○語○巡○司○則○有○乳○山○行○村○栲○栳○島○奄○猛○南○龍○
灣○古○鎮○信○陽○夾○倉○諸○司○其○海○口○若○唐○家○灣○大○任○陳○家○灣○鵝○兒○栲○栳○
天○井○灣○顧○武○周○睡○松○林○全○家○灣○青○島○徐○家○庄○諸○處○俱○為○衝○要○提○防○
尤○難○封○守○者○可○弗○慎○乎○故○其○分○守○也○自○青○之○巔○榆○界○而○東○于○安○東○
衛○設○守○備○分○哨○至○萊○之○高○寨○界○而○止○萊○自○古○鎮○巡○司○而○東○于○靈○山○
衛○之○沙○溝○設○守○備○分○哨○迤○徂○以○西○之○海○口○又○于○即○墨○縣○右○南○設○守○
備○分○哨○浮○山○以○東○之○海○口○只○東○則○于○登○之○萊○陽○大○嵩○衛○設○守○備○又○
折○而○東○北○則○于○文○登○設○守○備○以○協○防○東○南○兩○面○之○險○又○折○而○西○北○

則于府治之北○特有副總兵之駐劄○設水陸兩遊擊○分扼港岸前
哨○旅順以協防北海一面之險○又西為萊之西北界○則設王徐寨
守備○防守白浪新河等九海口○又西則于府治設遊擊○南策即墨
北應王徐而西與青州之聲援接○又西則于青州設遊擊○南策安
東○北守唐頭營一帶而西與武德二守備之聲援接○所以備山東
寇者如此○

沿海全境

沿海自廣東樂會縣○接安南界起○歷海條粵為文昌界○鋪前港為
會通界○神應港豐盈瀆為瓊州界○麻頭浦呂灣浦為臨高界○田禾

灣為儋州界○峩詐山為昌化所界○歷白沙營為感恩縣界○大洞天
小洞天為崖州界○牙娘灣雙洲門為凌水縣界○七十二徑牙山淡
水灣為欽州界○草木營烏雷山為靈山縣界○青嬰池楊梅池平江
池為廉州界○邕州為永安所界○柳州為廉海所界○澗州為錦農所
界○調州獨猪山為石城千戶所界○峒州小黃程汾洲為寧川所界○
青聚山羅浮峰為神電衛界○海凌山為雙海所界○小獲山為海朗
所界○中獲山為陽江所界○大獲山為新寧縣界○西熊山鷄洲山為
新會縣界○萬斛山上川山為順德縣界○石岐峰為香山縣界○蛇西
山大南常山為南海番禺界○烏沙洋為白沙巡司界○九星洋為福

永巡司界珊瑚洲渡極山為東莞縣界合蘭洲為大鵬所界馬鞍
洲為鐵岡驛界寧洲山桔州山為惠州界記心洋為平海所界徐
娘山為海豐縣界大星尖山為捷勝所界吉頭峯為碣石衛界前
標峯為甲子門所界陶娘灣清海集為靖海所界大浮山玉嶼山
為潮陽縣海門所界小柑山為蓬州所界大柑山為大城所界大
京山九猴山為饒平縣界計五千里抵福建南澳山為佘鍾所界
歷侍郎洲石城嶼為銅山所界歷鴻儒嶼沙兩嶼為陸鰲所界大
澈嶼壁洲山為鎮海衛界小澈嶼為月港界舊語嶼為高浦所界
嘉禾山大担山為中左所界小担虎頭山為金門所界大登山小
登山為福全所界大捕山小捕山為永寧衛界埕埭峰嶼嶼嶼為
崇武所界沙塘灣為惠安縣界嶼嶼白嶼為峰尾巡司界湄洲山
為南泉寨蒲禧所界石獅峰小灣峰為平海衛界埕口三江口為
中心巡司界網山王家嶼為萬安所界六湖山碧水島為鎮東衛
界種門山為蕉山巡司界日嶼月嶼為梅花所界即會城三波礁
五虎粵為連江界下干塘四嶼為定海所界花瓶為北茭巡司界
飛鷺渡為寧德縣界青山峰為大金所界天千山丁家程大俞山
三星山流江為福寧州界計二千里抵浙江懸中峰為蒲門莊士
二所界歷長沙門大嵩山為金鄉衛界鳳凰山為平陽所界銅盆

山為沙園所界。山口峰飛雲渡為瑞安所界。大衢山海安港為海
安所界。霓舉披山為寧村所界。黃華港為磐石衛界。大巖頭為磐
石後右界。前山震斗門為蒲岐所界。九眼塘斗山關為三山巡司
界。了警峰為楚門所界。臨門隘為隘頑所界。省梅坑為沙角巡司
界。大陳山石塘港為松門衛界。金清閘西嶼閘水豐閘皆朱文公
所造。為新河所界。金沙灘錨礁為海門衛界。海門港為海門前所
界。五嶼為桃渚所界。三門山為健甌所界。石蒲港為前後二所界。
青苔灣為昌國衛界。小目山為爵谿所界。西厨山為前倉所界。孝
順洋白塗為大嵩所界。大射山為穿山後所界。洛茄山長白山為
中左所界。大魚灣為長山巡司界。招寶山中子山為定海衛界。金
家嶼為寧波界。立家洋為慈溪界。金墊浦為龍山所界。松浦港為
松浦巡司界。黃山為觀海衛界。破小浦為三山所界。化龍浦為餘
姚界。臨山港為臨山衛界。西海塘為上虞界。漁山蒙池臺為紹興
三江所界。鼈子山為蕭山界。和尚山榜門為會稽界。茶浦門為海
寧所界。大衢山小衢山為澈浦所界。桑扶山為海寧衛界。西海口
馬嶼山北丁興殿前山淡水門為乍浦所界。計二千七百里。抵江
南省。三姑山為金山衛界。胡家港為金山巡司界。上釣山中釣山
下釣山大盤山為青村所界。蒲舉為南匯所界。陳前山茶山為南

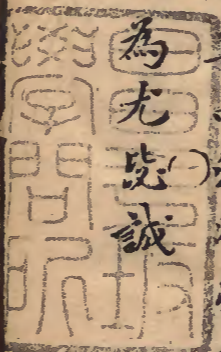
倉巡司界寶山為上海界永字山分水礁海礁山綵淘港為吳淞
所界浪岡山顧涇港為嘉定界竺箔沙送信嘴小團沙新安沙為
太倉界大陰沙管家沙為崇明界福山狼山三槿口為通州千戶
所界唐家港海門島為泰州界亂沙新洋港為鹽城界開山淮河
口鶯山為安東界坊山高公島為海州所界清河口已頭河為贛
榆界甸島勞山島為安東界孤耆山為石臼所界計一千八百里
抵山東青沉峰歷胡家峰為高港巡司界沙嘴峰為靈山衛界黃
埠峰為夏河塞界洋河峰為膠州界大勞山曰橫島為螯山衛界
走馬峰為即墨界馬山為濰州所界甸島赤島為雄崖所界吾島
徐福山為大山所界巨高島為大嵩衛界竹島為海陽所界松島
莫邪島漫鷄島為靖海衛界佛島為津寧所界五疊島下勞山為
尋山所界歌馬墩洛口堡為成山衛界海牛島為不夜城界竇家
峰為百尺巖所界古陌頂為威海衛界父島為金山所界新安堡
戲山峰為寧海衛界海鷄山為甯河寨界武家庄為馬埠寨界洋
山為萊州界八角島碗蟻島為登州界劉家窪為盧洋寨界沙門
島為解州界單山為黃縣界桑島為馬停寨界龜島為昌邑縣
界歌末島為壽光界都里鎮為蒲臺界青島為利津界黃島為賓
州界直沽口為寶坻縣界塔山為盧龍衛界南半洋山為昌黎

金州平界
縣界計一千二百里抵遼東北半洋山為山海衛界蔬菜島為中
前所界牛車島為中後所界孤山為中右所界向陽島羅兒島為
金州衛界石灘島為左所界東雲島黃駝島為蓋州衛界屏風山
為復州衛界鳳凰山為中左所界女兒河為中屯衛右屯衛界遼
河渡古寺島為廣寧衛界麻田島平島為海州衛界湯站堡為鎮
遼所界臨江為義州界計一千三百餘里為鴨綠江朝鮮界
息闕蔡氏曰海之有防歷代不見于典册有之自明代始而海
之嚴于防自明之嘉靖始蓋周漢之際于海收魚鹽之饒晉
唐以降于海通番船之利迨元初范文虎之師敗于日本校

馬○落○疆○于○斯○聲○馬○至○于○明○或○柔○以○致○之○或○戍○以○拒○之○不○致○大
蒙○惟○嘉○靖○間○倭○寇○連○艘○突○犯○橫○肆○蹂○躪○于○是○濱○海○之○官○民○將
平○聞○警○則○變○色○于○談○虎○解○嚴○則○疎○戒○于○衣○初○夫○駭○以○為○巨○敵
而○張○皇○失○計○者○非○也○然○玩○以○為○小○醜○而○世○豈○忘○備○者○亦○非○也
彼○其○乘○汎○走○舸○疾○于○風○雨○搗○虛○擊○懈○幻○若○鬼○域○何○敢○恃○其○不
來○而○不○思○所○以○待○之○乎○按○東○南○濱○海○之○地○閩○廣○通○逋○迹○巨○藪
江○浙○為○財○賦○要○區○山○東○橫○亘○海○上○為○門○戶○延○袤○一○萬○二○千○餘
里○處○可○犯○則○處○宜○防○防○之○法○一○在○遏○之○于○遠○洋○而○使
之○不○常○厥○居○也○一○在○擊○之○于○近○洋○而○使○之○不○得○旁○岬○也○一○在

據險固岨而使之不得上一在堅壁清野而使之無所掠也
然各有得失其說可得而詳焉蓋遠來侵犯必于山島棲泊
會齊整擗方入近洋如茶山陳錢等處為入犯必由之徑說
者謂宜按汛立營分番遠哨使寇不得駐各島而為依宿自
不能越各島而入內洋豈非制敵良策但大海茫茫波濤洶
湧而况風候向背潮汐高下沙石起伏洲渚驅阻彼皆素所
諳練以我之迷而臨彼之危能保必勝乎則遇賊遠洋之未
可恃也若內洋山島如粵之南澳閩之浯嶼南日山浙之舟
山江南之洋山設兵以駐守會首以策應則絲震易而聲援
便乃海中所設之寨雖因其名而寔改建傍海之地于是近
洋無阻而賊船可以達岸矣則擊賊近洋之當講也至于不
能禦之于海則必以緊守海岸為要策夫沿海戍守之士祇
幸賊之不到其地誰肯互相救援為保護之計者夫賊舟泊
岸必擇無砦磧而可登之地故縣艦設備當先明其地之為
要衝為次衝要衝之戍專司守禦次衝之戍兼司策應彼新
至之寇人眾飢疲巢穴未定擊之匪難倘延入內地縱盡鐵
之所損多矣苟一經闌入而至以堅壁清野為計此出于勢
之不得不然者也所慮但知守城而城外之民棄而不顧彼

則飄突而來原無攻城之志既已相載而去適令飽掠之心
 而賊退之後止以全城為功不以縱賊為罪彼安得不垂涎
 而再來此安得不泄視而弛備也哉若其勾引之當察也接
 濟之當嚴也寸板之不得下海也所以絕內援以消窺伺之
 謀而又招之以散其黨也撫之以誘其來也擣其穴以撲滅
 之也所以摧外強以民枝蔓之圖則海疆有不戢寧者乎且
 從來海寇出沒之所閩粵為甚而江浙次之山東又次之今
 日者設重鎮新壁壘較往代為尤忠誠



寬政戊午

國家鞏固皇輿之雄畧也夫

