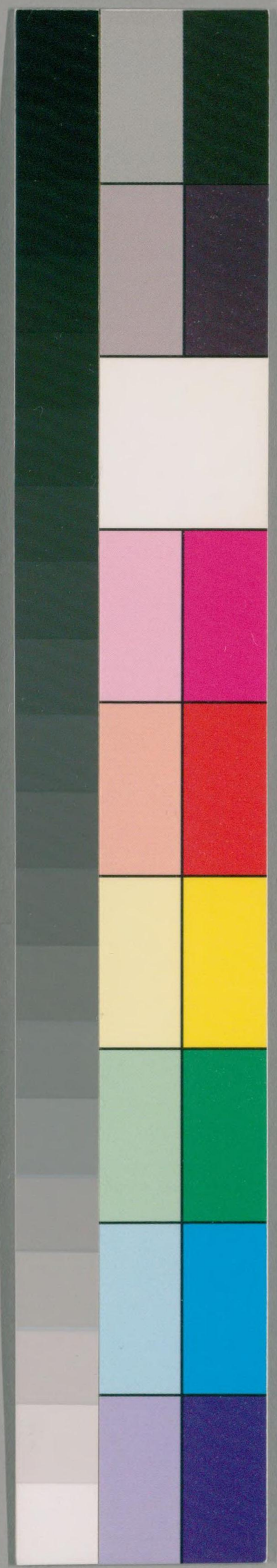


生々
田野

838
297
116



国立国会図書館 タイトル『本朝武家諸姓分脈系図』 請求記号 838-116

ガラス使用



藤原

生駒

本國大和 故收引車

三葉甲



根岸信輔氏寄贈

生駒左京進家廣居和州生駒邑子
生駒文明明應年移尾州丹波郡
小抄印

家廣

生駒左京進

皇政

生駒邑助 加賀守

文應元年八月辛鐵船

大永三年八月九號号指光

親重

生駒甚助

出雲守

從五位下

實上四氏男

生駒 甚助 本大和
牛島 平氏 本出城
生田 善氏 本武藏
納

根岸信輔氏寄贈
本國名和 敬收引奉 二重甲
生駒 甚助 加賀守
出雲守 從五位下
實上四氏男



藤原
生駒

本國名和 敬收引奉 二重甲



根岸信輔氏寄贈

生駒左京進家廣居和州生駒邑子
生駒文明明應年移居丹波郡
小折邸

家廣

文應元年八月辛鐵船

皇政

從五位下
大永三年八月癸丑号指亮

生駒甚助 加賀守

始信正
親重

生駒甚助

出雲守 從五位下

實上四氏男

宇多源氏佐末九衛門信經之後也世居濃州土田切
屬大山織田十郎左内信清後一族俱屬織田信長
之麾下難髮号道壽
元龜元年庚午八月十五改号椿散道壽

久道

生駒攝津守

法名壽心

生駒藏人

家宗

妻贈西尾隱岐守嫡女

弘治二年丙辰。月十二日改号玄通

別傳曰開院忠仁公良房建山莊于和州平群郡生駒郡
若口即領有子孫氏生駒後裔移尾州丹羽郡福本莊
小折邑

家長

生駒八右衛門

母西尾氏

妻

何判

神野民部少輔子

慶長十二年丁未正七改号玄球

某

生駒孫太郎

重宗

貞宗

大永四年甲申生尾州

成田保

女子

織田信忠信雄見呈院女

和豊

生駒因持守

母神野民部火輔一子

生於屋丸

寛永十一年丁巳四月廿六及

号塔月

之正成親

親正

生駒甚助 雅樂頭 従五位下

母曾根氏或神崎氏

妻高木正資女

大永六年丙戌生濃州土田邑

天文年中諸州兵乱生駒惟須賀小六在勝互補助御事

永禄九年丙寅依木下藤吉郎未調属信長走銀堂者

命濃州木曾川畔岩齋野武名

元龜元年庚午四月越前金崎役勵軍功然以地降

及送信長帰國是後殿木下藤吉郎諸跡備信長威

抽五人雄兵馬副馬生駒甚助惟須賀小六即木村

常陸助前野庄左内加藤作内也此後為秀吉與力
自然為其麾下天正四年丙子春大坂而與本願寺共
持戰得利達于秀吉乃賜書

少中申刻書法とて此は後事也
披見之及及一哉坊右利之り者中佐
調成感懐其云々の武為中佐之
見在之也何異之哉此は後事也
宅約之也其云々の武為中佐之
了のりおたる也其云々の武為中佐之
中佐約之也其云々の武為中佐之

二月廿四日

秀吉
秀吉

秀吉

同五年丁丑秀吉領播磨任行同六年乙亥加封
賜千金

今將領別表七葉書之也其云々の
後世書之也其云々の功別表也
少中申刻書法とて此は後事也
披見之及及一哉坊右利之り者中佐

天正六年

九月

生駒守可成

同十年信長薨去後秀吉有強厚情
同十一年未若此田合戰至志津藏定軍列正成位
正嘉興少寺官兵衛孝存為相備
同十二年甲申中牧俊典中村式部左輔于泉州岸和田城
一揆依令出張以邑助友輝須賀小六為援天同三十一
退治之貴之賜書見其感狀

了成已程水志根幸推賢湯川所也



此書又乃一紙御座有移多訂補
此紙亦在之應為即于石記也瓜
早令之取却出也

正嘉興

卯月十日

長谷川

生駒守可成

正嘉興

一紙

生駒守可成

丁酉七月十九日

秀吉手刻

上野守印

同十三年百選重忠節賜三方三千五百名倉狀

江州守治政月相友作日知り分可
及内治守之忠者名倉或百字者名倉
副日治守治政月相友作日知り分可
印出付

丁酉六月十六日

秀吉手刻

上野守印

同十三年百選賜蝦州神戸城三万石又移播州赤穂城
賜方万石同十三年丁亥賜讃州當六月佐々成政
轉讃州移肥後國尾藤左衛門伍領讃州又有邊被
没収所賜是也始着鶴羽浦治任丸島寺移高松天

權守國守行年他あり料あり万
石之代友之運至之介一急合あり

地あり

丁酉十月

秀吉手刻

日物雜多氏之

同 年奉命與堀尾帶刀中村式部大輔合判祿少等
同十八年庚寅三月少田屋訖與蜂須賀阿波守福島
左多門友生駒攻豆村葦山城又發向于少田原城
同十九年辛卯九月有征大明國內議同二十年壬辰三月
帥五千五百兵先渡朝鮮國與長策我部共三千七百人
合九千二百人為相備秀吉授書於諸將

先將上段之氏之了百部之氏之了
可也之氏之了百部之氏之了

名曰氏之了佛大氏之了如能下
氏之了佛大氏之了如能下
氏之了佛大氏之了如能下
氏之了佛大氏之了如能下
氏之了佛大氏之了如能下
氏之了佛大氏之了如能下
氏之了佛大氏之了如能下
氏之了佛大氏之了如能下
氏之了佛大氏之了如能下
氏之了佛大氏之了如能下

天正九年
六月

秀吉言別

氏之了佛大氏之了如能下

生駒氏系図
依例の左記

文禄二年申年在大坂也同領收并再到朝鮮國
同四年乙未依勢大坂之役加給五千石

後存同領收并
七拾貳石合之原領也

文禄二年

七月十日

奉下

生駒氏系図

慶長三年乙亥七月十日秀吉病重招

大神君曰我死至秀頼十五歲迄代我聽政

大神君辭不肯同年八月秀吉病增重召

大神君加賀利家毛利輝元備前秀頼合津景勝生駒

中村坂尾前田淺野增田石田長米等對秀頼無異心

可尽忠誠之旨令為違判之誓紙五大老三老相調者

五奉行相調將名呈連署之誓詞同十日五奉行携之

老中同十一日自石田三成遺物等依御書記今日

被成直判候違例本復違者各可被置者也生駒坂尾

中村之名付之帳二冊來十日秀吉公薨去同年六月

景勝後逃正依病在國而令子是正正屈

大神君國康祭向迎正曰吾既老愚見一正可也及任在
曰七月依秀頼之下如為丹後田辺城攻之加勢使家臣傳
宗中已為侍大將遣騎馬三十騎田辺城主細川幽齋退城
其後迎正暫入高野山謝罪曰年九月退去難髮
曰心平美卯二十云高松城而奔年七十八号海依弘憲
廟在洛故心中玉龍院先是玉龍院住持大川和尚
有資檀之物自擇万代不更之地也
曾根去蕃吉加利以其遺骨之安方納高野山

某某
生駒市在也
生駒以在也

某某
生駒五右衛門
生駒源八郎
生駒修理光

一正

生駒三吉 讚岐守 從四位下
女高木正賢女

專堀 左衛門督秀政女

弘治元年乙卯二月生濃州土田邑
天正五年丁丑二月發向純判雜賀時與伯父市右衛門
同武名同十九年辛卯叙諸大夫于讚岐守
文祿元年辰父同率二千二百人渡海于朝鮮

少秋御子... 山崎... 心... 御子

八月廿七日

山崎

長... 御子

山崎

同九年九月... 高松城... 同十三年... 同六年... 賜家... 御子

同七年... 高松城... 同十三年... 同六年... 賜家... 御子

同十五年... 高松... 御子

同十五年... 高松



法泉寺
于玉龍院殿前設州大寺品安此宗泰入居士

亨

大塚又市郎 奉

又市郎死後塚中有願寺内

某

生駒七郎左衛門

川邊越後

正俊

生駒一丸 左迎將道 讀以守 任四位下

母堀左衛門督秀政女

室藤堂和泉守高亮女

天正十四年丙戌生江州高島郡
慶長十五年庚戌四月 嗣遺領賜
台徳公印章

信俊同奉一とお違一圓花印一紙七と

合所知事

序の巻子

信俊の巻子

信俊の巻子



子就出戸里連川城山右子十及中
何化山右連下子意共也

序長十六卯月日 山若判

山若判

同十七年子子多親干駈有拜

大神君二月廿日献白金千兩御服於御教寄度與

杉平陸奥寺正宗同賜御茶友御飾肩衝御茶友

日野大納言唯心相伴 灼焔同年六月出江戸拜

台徳公又回駈有賜御服飯國

同十九年寅大坂役同十七至佳吉御陣拜

大神君受取之陣場和場堀之角右為杉平陸奥寺之左

隣御和睦後家士本出羽生駒將監菅生兵部拜

西公蒙 上意兵部賜御腰物同廿年乙卯丑朔参

二條御城拜

大神君至伏見城拜

台徳公元和二年寅二月叙從四位下大坂御城御普借時

台徳公賜御判物

大角乙子 雲心山目流正志仙思石。從
七斗大物御子也

二月廿日

山若判

今被方坊普隆力程及村史也
其車悦思及也若身元尔是也

二月廿一日

生泊澄信之入

由寺任細信十是山寺主人成信也

其古姓由元入

二月

山寺

生泊澄信之入

元和七年辛酉六五卒去年三十六葬高松法泉寺
号法泉院殿外宗先大居士

女子

山寺

猪隈中納言教利室教利死後

再嫁四品侍從住吉津守左京大夫
後嫁嫁于生駒將監

女子

園地中納言宗朝室

實山室嫁將監時女為一正着女

女子

近藤信濃守政成妻

再嫁佐々木大膳亮高和

正信

生駒甚助

仕秀頼居大坂慶長廿年卯七月三詔州而生告

盛之

入谷甚由
為入谷外記養子

正房

生駒左門
為高俊臣

高俊

生駒國松 小法師 壹岐守從四位下

母藤堂和泉守高虎女 白口ノ故賜千俵宛

室土井大炊頭利勝女

慶長十六年辛酉生口戶

元和七年辛酉七月 嗣遺領詔判十七万千八百餘石

寛永三年丙寅傳奉土京同年八月十九叙從四位下

用事母病初

台德云以朝倉仁左衛門同疾同十二年甲戌八月賜

御判物

證法回指七百千石位事任慶長

十二年丙寅九月先判多合守位事任成府

寛永十二年八月廿一日

生駒甚助

同十六年卯七月廿七

姫君御婚禮献銀御手水盥御手拭掛
同十七年庚辰八月廿六依家臣等令騷勸證州被召上
賜出羽州由利郡大島庄秋一万石
万治二年己亥六月卒去年四十九葬羽州大島庄
龍源寺号自性院殿芳嚴道宗大居士

女子 藤堂内正 壽

女子 杉平石見寺輝澄室

正慶 生駒隼人佑
為高俊臣

女子 藤堂内正 長正妻

高濑 生駒友松 左近 右衛門尉

母家女

無壽

寛永廿年庚申生羽州大島庄
万治元年己亥九世始 御目見同二年己亥九世三賜
遺跡羽州由利郡大島庄八千石外知二千石於同
權之助俊明同三年庚子四十三拜謝之献杉木刀壹代金
三枚席万石以上列
元禄七年己亥九世五十二岁没于雁山海禪寺
号寶照院殿玉浦宗琳大居士

高明
俊明

生駒千松

權之助

子乙水

母家子女氏

妻桑山修理

女 離縁

寛永廿二年丁卯十二月廿二日生羽州

万治元年癸酉九廿一始 御目見銀馬代

同二年七月廿二日方知二十名為中寄合同亡年庚子甲三

拜謝之献金馬代元禄十二年甲卯七六致仕子一水

享保五年庚子八六致年七十七壽大雄山海禪寺

号寶源院無外一水居士

如高重

親興

馬兄高信者子

母同

女子
母同

京極頼母高房者

女子

母別履

原田宗款

妻

某

生駒長吉
母同

幼入洛西映心寺中玉龍院
出家号圓意宗珠

俊定

生駒小三郎

正祝

實因姓主殿執具二男

實母家女

妻杉田善右内膳廣子

天和二年壬戌八月朔生於江戸

元禄九年丙子八月十三始御目見同十三年乙卯七六家督

二千名菊間而御老中列坐土屋相授守傳之為寄合
同年八月十三日拜謝之献金馬代
元文三年四月廿二日致年五十七年海禪寺
与火疑院歇山了無人居士

俊氏

生駒勘原 主税 登
母松田善房の晴廣子

妻 幸合 小出 主膳 英伴 女
再妻 幸松 平 圖書 勝芳 女

寛保元年 幸合 幸松 平 九 縁組

正徳四年 幸合 幸松 平 九 生 於 江戸
元文七年 幸合 幸松 平 六 此 御 目 見 献 銀 馬 代

同年九三跡目二千名菊間而御老中列坐松平元正
傳之為寄合同年十二月拜謝之献銀馬代
延享二年 幸合 幸松 平 六 御 目 見 献 銀 馬 代
宝曆三年 幸合 幸松 平 六 御 目 見 献 銀 馬 代
大坂御目付代 幸松 平 宮内 史 輔 傳 之 同 年 七 月 八 日 御 暇
賜金五枚 同 年 甲 辰 四 朔 御 所 同 十 二 日 布 衣 美 若 岩
門 御 老 中 列 坐 松 平 右 近 將 監 傳 之
同 九 年 巳 卯 五 十 六 致 年 甲 辰 十 六 年 海 禪 寺

女子
母
小田切頼母 道刻 妻

女子
母同
九御先子
徳永主計 昌寛妻

女子
母同
早世

勝易
母同
松田鐵三郎 民部善右衛門 相摸守

寶曆元年辛未九二為松田善左門 伴舟 養子

某
母同
生駒富次郎 天

女子
母同
天

女子
早世

母小出主膳美伴女

俊矩
生駒小三郎 登 致仕海丈

母松平圖書勝芳女

妻林内記信言女 離縁

再妻川井彦五郎久寄女

明和四年丁亥三十四縁組同廿七日
婚姻生一女同年三十八離縁

寛保三年癸亥正月廿四生江戸
宝曆九年巳卯閏七三跡目二千石苟阿而御老中列坐坂田

相摸守傳之為川口能登守子配同十年庚辰十廿一拜謝
献銀馬代同十七年壬午四十九為御書院番
同年十廿一為進物番酒井左衛門傳之
安永十年辛丑正十一為御使番
天明二年壬寅五十一為大車場見四者松平伊賀守傳之
同八年戊申五廿五御役 柳元鳥居丹波守傳之為
寄合同十一年乙未三十一致仕号海文
同十二年庚申二十六致年五十八号海禪寺
号

女子

母同

渡邊筑後守 直喜

女子

城 維殿助奉茂喜

俊英

生駒小三郎 朝貞

母林内記信吉子

明和元年甲申十三生江戸

天明元年辛丑六四致年十八号海禪寺
号

某

生駒愛次郎

母家女

天明元年辛丑七以病陰嗣并伊兵部右衛門傳之配名

女子

御小性

瓦林大次郎

喜

母川井彦五郎久寿女

母離縁時至平川井氏作

某 生駒鋼之助 大
母養女

女子 大
母同

俊興 生駒戦吉 權之助

母養女
母同
事寄合 松平圖書 主府勝政女

藝

天明二年壬寅正月七日生江戶
寛政二年辛亥五月十一日為嗣同十年己未三十八家督
二千名若菊御老中列坐太田備中守傳之為由著傳使
堀田全膳支配
文化二年乙丑五月十二日為御書院番津田山城守領旨上拜

大炊頭傳之
二千名 外七百七十八名 八年壬午拜
二百六十名 拜署事 高羽州由利郡七郎無御其印
地寺社領陸地

俊氏 生駒留吉

母同

生駒尾一郎

母同

生駒一吉

母同

女子
母同

生駒小三郎

母松平圖書勝政女

女子
母同

始高皇
親興

生駒荒松

主殿

實弟

妻大村因幡守純長女

離縁

再妻同部駿河守勝重子

明暦元年七月六生初州

寛文十年五月朔始 御目見献御太刀馬代銀一枚時破

一重元禄七年甲辰十二月三日名

同乙卯七月二十八日謝之献御太刀金三枚

同十五年甲申四月廿六日及年甲申八月奔海禪寺

号興善院殿瑞慶紹運方居士

元禄十年甲申十一月廿八日世内首折納



正親

生駒長松

小次郎

玄蕃

母家女

妻保田内膳正宗御女

延宝六年六月十三日生

元禄十年十一月十八日 御目見献御太刀銀馬代時加重

同十五年十一月廿三日 御目見 御太刀銀馬代時加重

傳之同年七月十一日 御目見 御太刀銀馬代時加重

宝永三年八月廿七日 御目見 御太刀銀馬代時加重

与春徳院殿陽岳道生大居士

女子

母同

村越頼女晴成事

元禄六年正月七日上縁組

俊定

生駒主税

為同姓権之助俊明

母同

養子

親猶

生駒主殿

為元正親養子

母別腹

女子

母同正親

堀田左衛門正方妻

後再嫁本多帶刀政淳

女子

母同

池田伊豆守

妻

後再嫁酒井城中守忠直

女子

母同

天

親猶

生駒万藏

主膳

主殿

寶身

喜藏田護政寺信明女

元禄四年辛未八月廿八日

宝永二年丙戌甲午跡目八千石菊門布御老侍列位

傳之同十五日拜謝之献御太刀馬代金三枚

同六年乙丑

御代替御禮献御太刀馬代銀一枚正徳二年壬辰十二月八

御代替御禮同為享保元年甲午六月八日亦然矣

延享二年乙丑十月亦然矣宝曆三年辛酉七月廿九日

六十二華海禪寺

号傳心院殿沼田宗徹大居士

親賢

生駒萬次郎大藏刑部内記主殿主膳

女家女

享六郷阿波守政晴女

享保十七年壬子十二月二日

再奉水野日向守勝政女

享保二年丁酉十一月廿一日生江戸

同十六年辛亥三月廿二日御見献銀馬代

延享二年乙丑四月

御代替御禮献銀馬代宝曆三年癸酉十月跡目八千石

同二年十二月拜謝之献御太刀馬代金三枚同十年辰

御代替御禮献銀馬代同九年九月隨自意院御上奉

上意賜時服三御初儀一金五枚同年十一月八日御侍禮
献銀馬代七通五枚蒙
上意明和五年以子九五依病請宣州湯治同日免
同十四日發江戸同年十一月
同八月辛卯八日致仕天明六年四月六日卒年七十
葬海禪寺以兼證院殿實公初玄際大居士

親茂

生駒大京
母家女

享保十七年子十一六生江戸
寬延四年卒七十三政年二十
葬海禪寺竹林院殿節外
全貞居士

親芳

生駒直
母家女

享保十七年子十一六生江戸
寬延十年卒七十八政年二十同寺
号普巖院翠華樹宗秋居士

女子

母家女

村上鍋之助正親孫

明和七年庚寅為同姓親賢養女

親信

生駒大膳
實母羽左京大夫高寬三男
實母家女

毒津田守房門信成女
元文元年由辰生

宝曆十二年三月二十二日九養子同十三年癸未十一月廿五日移元
同十四年甲申四月十八日御目見献銀馬代
明和七年庚辰七月廿一日亥年三十五奔海禪寺
号承得院殿即應義現居士

女子

村上二十即正親善

實同姓直親芳女

明和七年庚辰十二月廿四録組

實母家女

生駒三左衛門

監物

親睦

實本多伯耆寺正矩三男

實母家女

專津田幸左衛門信成女

伯親信孝親信死後為養女

寛保元年辛酉生於戶

明和七年庚寅十一月廿九賀養子同十一年癸卯二月移

同年三月廿五日御目見献銀馬代同年八月八家指八丁名

菊洲御老中列坐和子石原友更傳之

同九年壬辰二月九罹火災宅已矣同年六月十三家指

御禮献金馬代二丸亦献銀三枚

享永五年甲申八月廿二預御小性組牧市次郎同九年九月九牧

市次郎御番御免差和同九年庚子七月如願在所御暖

賜紗綾三卷蒙上意矣天明元年壬午六月四奉勅依

煩以便者献御太刀馬代銀一枚紗綾二卷

同二年壬寅十二月廿二亥年四十二奔海禪寺

号運性院殿号心宗清大居士



女子

養子 親睦妻

實津田平右衛門信成女

女子

土屋平八郎雄直妻

母 養女

安永六年丁酉十二月九日縁組

同七年戊戌二月縁組

天明元年丁丑五月十六日

女子

生駒 勤貞 俊英妻

母 養女

明和八年丁卯為兄親睦養女

女子

牧 又右郎 義珍妻

母 養女

安永六年丁酉為兄親睦養女

女子

生駒 勤貞 俊英妻

實同姓親睦買女

明和八年丁卯十二月九日縁組

俊英死後天明六年丁丑

四月廿一日取回年六十六日縁

同和八年丁卯六月十六日縁

女子

安永三年乙丑十二月

母津田平右衛門信成女

女子

牧 又太郎義珍事

寛同姓親買子

安永七年庚戌二月縁組
寛政二年壬寅三四段

生駒守太郎

主殿

大内藏

親章

母家女

喜喜連川大藏大輔親重氏子

安永二年癸巳五七生以戸

天明二年壬寅五七跡目同年九九拜謝之使者献金馬代

平九亦銀三枚同七年丁未四十三

御代替御禮以使者献銀馬代 寛政二年辛亥九十五始

御目見献銀馬代同四年壬子六十三在所御暇賜銀綾

三卷同年八十一在着御禮以使者搦十廻一箱

同五年壬午六十五参勤献御方刀銀馬代銀綾三卷

八千石 外此千三百三十四石其半六百六石

羽刊由利郎三十四卯七千四百五十五石

同仙代郎四卯七千四百五十五石 御本印地寺社領地等



女子

孝名

西尾勝次郎教休事

寛政十一年壬午六十一縁組

同年十九婚

生駒大藏

親愛

母

妻松平主殿御忌候妹

平姓

生島

本國山城 故筆在 上河原 五七廻

昔原親王十二代 正四位下 經正男

從二位 法印 源勝十六代 藤原

生島玄蕃頭 秀成

七男

生島文右衛門

品秀福

七男

寛永十二年 亥生也

出江戸浪人 石居重盛 巖島能礼 舞

元禄十四年 亥十二月廿七 新規 為御下番 賜百廿五

同十五年辛酉正十一為桐門御番同年七二加百俵
同年十二加百俵合賜三百五十俵
同十六年壬辰七十九御進習書紅裏服御光
室永右年五二廿一為小筆詰三枝提律在
正德二年癸巳廿二致仕官保二年丁酉五七致年十三
葬法草拵願寺
号寂相院殿靜譽出軒宗白居士

秀厚

生島喜内

實 浪人村岡洋和政房二男

實母生島出軒秀福女

專 中納言多田喜房白正清女

元禄五年壬申生江戸

同十五年辛酉正十一為養子自部屋任侯御側於
御前而初前髮賜名喜内
室永六年己丑二廿一為小筆詰三枝提律在
正德二年癸巳廿二致仕官保二年丁酉五七致年十三
井上河内守傳之為松平主計頭後為金田周防守記
享保十九年中庚四廿七致年四十三葬拵願寺
号見敬院殿得卷直生澤慶居士

女子

浪人

村岡洋和政房妻

母横井氏

秀俊

生島文藏

喜内

致仕靜翁

母多田喜右太門正清女

無事



正徳五年乙未二十五生江戸
享保十九年甲寅七八跡目三百五十俵菊門御老中
列坐酒井雅樂頭傳之為中書請建部民部又鋪支配
安永四年乙未閏門十二十一致仕為惣髮号静公羽
寛政十年丙午七十九致年八十如新誓願寺
号清閑院殿叔蒼靜翁居士

女子 長田新五郎直房妻

女子 柘植喜八郎宗廣妻

景傳 都筑藤助 享保十九年甲寅八廿二為
都筑與十郎法勝養子

秀延 木部三之丞 為木部庄八郎養子
在八郎改易後虎家

某 元文三年丙午六十九出州總馬領中野宮邸民名王
勝友門下有清嗣其遺跡如何可為勝手旨而令相侵

唐采 生島文右衛門

女家女 喜太八保土佐守忠得女

延享三年丙寅八十六生江戸

安永四年未間十二家督三百五十俵高而御老中
列室田沼主殿頭傳之為十善請牧野内匠文配
天明四年春八二為御書院番酒井紀伊守組
寛政九年丁巳九七告病終坂田提津守傳之為十善請
佐野肥前守配享和元年辛酉十一十四致仕
文化二年乙丑七廿一致年六十葬折願寺
号

御書院番

松井八郎亭高壽

号

秀方政

生島助之丞
高

安永七年十二月為伊東
甚之丞養子
天明六年辛卯八朔在寮

女子

母同

女子

母同

佐服源兵衛始傳之助安祥壽

秀峰

生島文十郎 半藏 十郎左衛門
母大久保土佐守忠得女

生

享和元年辛酉十一十四家督三百五十俵高而御老中
御光中列室田米古傳之為十善請船越駿河守配
文化元年丁巳十四十五兼馬 号
同九年壬申八四隱居



女子

母同

内藤左七尚真等

女子

母同

女子

母同

生島恒五郎

母同

大久保平之丞

母同

寛政五年生江戶
佐方氏

秀行

母

生島喜太郎

生於江戸

文化九年壬申八日赤智三首五十一條菊岡而往老翁別墅
松平伊豆守傳之為中書請坂田主税人記



藤原
生野

本國甲斐

紋懷若荷

下藤丸

品友重

生野兵方丈

生於甲斐

天正年中仕武田勝頼其後赴居慶長拜將召出
大神名務御鷹役大坂兩度役御上洛供奉
寺觀照院

友次

生野三郎兵衛

生於甲斐

台傳云御鷹役賜現年五十五名五人扶持

寛文元年辛丑二北五改年 勢音町蓮光寺
与了心院版蓮讚少夢日實居士

友吉

母

生野甚五郎

生於江戸

寛文元年辛丑十二月跡目現弟五十五名吾為御鷹道
清水権之助子院同十三年庚辰十一改年 勢蓮光寺
与惠心院了蓮曉夢日誠居士

友忠

生野甚五郎

實^{佛留寺后}方 西宮重左衛門元利三男
實母某氏

寿^中余語半助勝昌女

享保九年辛未九十七改奔同寺
与融心院版實日某氏命

承應二年庚巳生江戸

延宝元年癸丑七十三跡目現弟五十五名吾為御鷹道
列進土屋但馬守傳之直御手鷹匠清水権之助子院
天和二年壬戌三十一為小主人三島清左衛門
宝永七年庚寅三十五仍疾辞為小普請松平主計頭
享保四年乙亥三十九改年六十七奔同寺
与松相院版縁曾日如居士



友房

生野三郎

實山本藤友房尚盛三男

實母西宮重左衛門元利女

妻浪人金澤三右衛門氏安女

元禄三年庚午生

宝永四年十月廿七日以甥續養子福巢丹後守傳之

同六年己丑四六部左任為小十人武藤庄兵衛繼

享保四年五月十一日跡目現承五十五名五口菊門而德光中

列置井上河内守傳之同九年甲辰八五為中書計方

元文四年乙未十六為

大英君御廣敷番頭寬保元年辛酉四十九同

御免為亮周防守

同六年乙未為御廣敷番頭延享二年乙丑九十五同

寬延四年辛未七十二同御免為中書計方四内膳在
宝曆二年辛未方廿六為御免御裏御門番頭
同五年乙未七十六致年六十六葬同寺
少亮亮院殿寬應及房日達居士

生野多宮

友常

母金澤三右衛門氏安女

妻杉浦善三郎孝里女

寬延四年辛未四十四致

享保十二年丁未生江戸

寬延三年庚午二十九部左任為大御番酒井右衛門

同四年辛未七十六致年七十五葬同寺

号秋村院殿觀月友常日悟居士

女子 為社友友房養女

母杉浦善三郎孝里女

友澄

生野政五郎

實小林十兵衛保良三男

實母方母 荒尾八三郎業清養女

實房原十兵衛元子

壽養父友房養女

元文元年丙辰五七生

寬延四年辛未十二月二日無病為婦養子自松平左衛門傳之

宝曆五年七月十三日現年五十七名月俸且右衛門傳之
列坐松平右衛門傳之為十善傳田中出羽守元
同七年十一月廿七為中丸十人山本傳且右衛門
同九年七月廿八日病辭與酒井元之助傳之為十善傳
倉田主殿文配同十二年辛未十二月二日大元七
明和四年丁亥九月十日向跡土明神下二百五坪與同所大元
茂十郎即二百五坪相對
文化四年丁卯四月及年七十三在國寺

養子友澄 妻

美友涼女

女子

女子 母家女

友信

生野三之丞

實輝屋左膳正明三男

實輝屋兵助正房養子

實輝屋五郎兵衛正房女

享養又友澄女

五

天明元年辛丑生

同六年丙午十二八無續智養子自松平固防守傳令

文化四年丁卯七三跡目現年五十五口馬也妻清江崎田

權助支配初年三十

女子

母家女

養子 友信妻

友勝

生野鉄次郎

女同

藤原姓

生田

本國武藏

紋 氏由左三

左三

生田源兵衛

堯成

寛永三年丙寅新規為朝此余弥太郎御徒
正保二年乙酉 為進物取次上番

延宝四年丙辰仍病辭 貞享元年甲子十二月廿七
葬 麻布長谷寺号入機融園居士

生田源兵衛

堯元

女

喜地田城部
嘉士

横田助左衛門 子



延宝四年丙辰家督七十俵吾直進物取次上番
元禄五年壬申三 表火番同年士 奥火番
同六年庚酉六 為御廣敷涼香同八年己亥十一 西進批俵
合賜百俵吾 宝永四年丁亥十九九段并麻布長久寺
寺時公將常寒居士

茂亮 生田長十郎 源兵衛

母横田助左内侍

妻御廣石田邊条左内侍 女

生於江戸
宝永二年乙酉六月部屋任為大田邊左内侍御徒
同五年戊子閏正廿七跡目百俵五口以上の左保加賀寺

傳之為中普請松平重計頭正徳五年己未三廿七為
御徒目付享保九年辰十二為二九御徒目付
同十年己未六為亮御徒目付同廿年乙卯五七為御徒
目付頭元文五年庚申六三為表御堂所頭
延享二年己丑九九仍病跡為中普請土屋兵部右頭
寛延三年庚午十二三致仕寶曆元年辛未十八致年
六十五壽長久寺号覺性院

正重 赤坂半助 為赤坂四郎左内侍 養子

軌長 納作兵衛

母同 仕船越駿河守景範

女子
母同

山崎氏内

新海半石高

壽

光和

生田長吉

母田邊希右衛門

女

壽 神尾善次郎利綱女

享保十八年正月二十九日生

延享二年正月二十二日生 御目見献鳥目

寛延三年正月十二日生 御目見口菊向而御老中列坐

酒井九右衛門傳之馬小左衛門土屋兵部大膳

宝曆三年正月七月為堀田主膳元配同五年七月九日

御見安永七年正月廿七日評定所書物御用出役勤仕至

同、年七月十八日出役 御免賜銀十枚旨板倉他彦部
桑原伊予守傳之天明二年壬寅三月廿七致仕

新中書

小野寺作左衛門

壽

女子

母同

女子

母同

光珍

生田傳藏

實 御林目勝屋次兵衛豊明二宮

實 御廣敷佐藤彦助重好女

壽 大坂御殿引須藤久義高門 妹



宝曆三年癸酉三三生江戸

安永十年辛丑五廿三無候養子日田沼立殿領傳之

天明二年壬寅三廿七家督百俵吾若園御老中列坐

傳之為小普請島田彈正史配

同四年甲辰十二十二同御目見

寛政七年甲寅正廿九政年四十二年長久寺

与持奉宗恪居士

再奉御膳所小樽伊助信光女

女子

高

女子

女子

又

又 又

克朝

生田音五郎

源兵衛

實

清水大善
伊頭

赤坂文石為正為男

實母家女

妻

御廣敷
御妻

松浦吉十郎教子女

照

生於江戸

寛政七年甲寅四五以又從身續養子跡目百俵五口為同

御老中列坐松平伊豆守傳之為小普請淺野化波守配

同十二年庚申十二石而煩同年十六為宮古見

御宝成番片戸末子正傳之大塚原四郎為内組

文化三年丙寅十七仍病終土井大炊頭傳之為小普請

戸田大學士配

838
297
116

文化九年辛十一廿六家智百俵吾口苟同知先中列聖傳之
為小葉詩

同九年辛十一廿六致仕

女子

母杉浦吉十郎教子

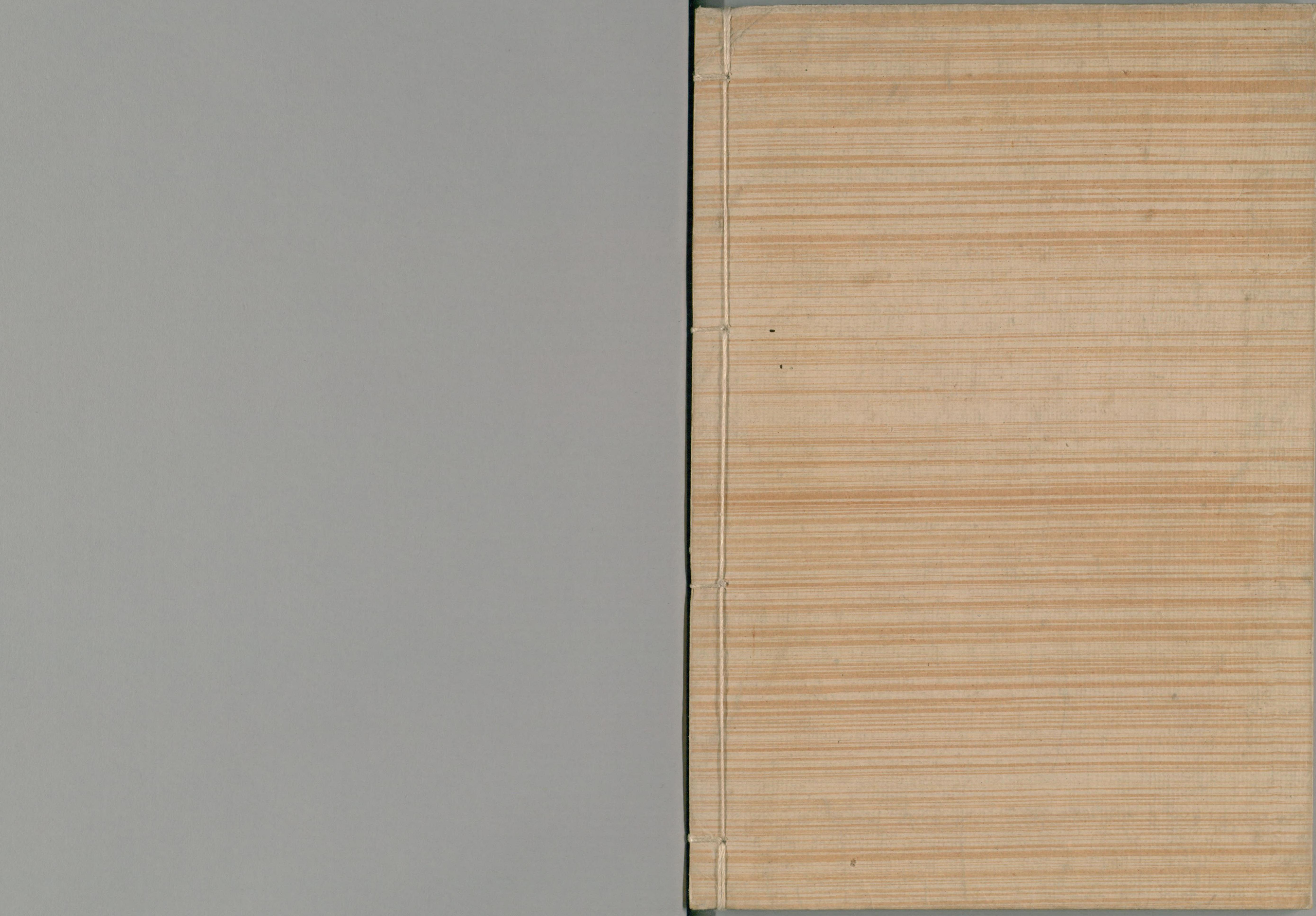
克

生田恒次郎

實

實母

生流



国立国会図書館

タイトル『本朝武家諸姓分脈系図』 請求記号 838-116

ガラス使用