

# 中國之合作運動

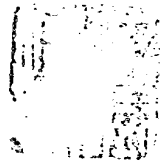
—民國二十一年—

陳果夫著

中國之合作運動

—民國二十一年—

中國合作學社出版



# 中國之合作運動——民國二十一年目次

- 一、導言
- 二、合作社社數
- 三、合作社社員數
- 四、合作社股本
- 五、合作社經營之事業
- 六、餘論

## 附圖十二幅

- 一 合作社數量統計圖
- 二 各種合作社統計圖
- 三 各省市合作社數量統計圖
- 四 合作社成立時期統計圖
- 五 合作社社員人數統計圖
- 六 各種合作社社員人數統計圖
- 七 各省市合作社社員人數統計圖

中國之合作運動——民國二十一年

中國之合作運動——民國二十一年

八 合作社股本數額統計圖

九 各省市合作社股本數量統計圖

十 各種合作社股本數量統計圖

十一 經營各種事業統計圖

十二 合作社職員人數統計圖

附表十四幅

一 各省縣市合作社數量統計表

二 成立時期統計總表

三 社員人數統計總表(一)

四 社員人數統計總表(二)

五 社員數量分類及分省(市)比較

六 股本統計總表(一)

七 股本統計總表(二)

八 股本數量分類及分省(市)比較

九 經營事業統計總表(一)

十 經營事業統計總表(二)

十一 職員人數統計總表

- 十二 江浙兩省各種合作社已繳與未繳股本比例表
- 十三 江蘇省合作社每股金額分類統計表
- 十四 浙江省合作社每股金額分類統計表

中國之合作運動——民國二十一年

# 中國之合作運動——民國二十一年

## 一 導言

我國合作運動，自創始以迄今日，亦已十有餘年。惟此運動究已發展至如何程度，則因無整個統計可稽，吾人僅能述其大概，甚至並此大概而不能說明者。民國二十年余曾商之中央統計處，着手調製中國合作運動之統計，當時曾印成調查表格若干種，分發各省市政府填具。截至民國二十年八月止，陸續收到者，計九省六市，可分爲長江與黃河兩流域。屬於長江流域者，有京滬、蘇、浙、皖、贛、湘及重慶市；屬於黃河流域者，有燕、魯、豫、綏、平、津及青島市。合作社總數爲一千五百七十六個，江蘇有八百七十七個，占半數以上；浙江有五百四十四個，占三分之一以上；山東次之，有六十六個，占百分之四；河北又次之，有四十個，占百分之二；南京市僅有十三個，其餘各省市均僅有五個左右。

按性質論，屬於信用合作社者最多，占百分之八十七，蓋江、浙、燕、魯大多數之合作社皆屬信用性質；其次爲生產合作，占百分之五，再次爲消費合作社，占百分之三。

合作社社員總數爲六五四三三人，以江蘇省爲最多，計二七、四〇〇人，浙江省次之，計一四、一一九人，南京市又次之，計一一、三三三三人。

至於各合作社經營之事業，則信用占百分之四十八；儲蓄口百分之三十八；農業占百分之七，其中分爲農具、肥料、灌溉、儲藏、墾植、養蠶、繭絲、農產販賣、農業生產等類；消費占百分之三，內分日用品與消耗品二種。其他如南京之縫紉合作，上海之搪磁合作，江西山東之煤業合作，與山東之蘆蓆合作，織布合作等組織，數量雖少，然亦足稱萌芽矣。

十七年下季至十九年下季，爲合作社發達最速之時期，該時期內成立之合作社占全數十分之九。

普通每縣成立合作社之數量，均在五個以內。惟江蘇有二縣，其合作社之數量，各達二百二十餘個。浙江有二縣，各有九十個合作社。

合作社每社社員人數，除江蘇填報不明，不能綜合計算外，大多數（三分之二）在十五人左右。南京一合作社社員達六千餘人，又有二合作社達千餘人，青島有一合作社達四千餘人。

合作社職員數量，除江蘇填報不明不計外，其餘大都在六人至十人之間。青島有一合作社，其職員人數達三十餘。

股本額數除江蘇填報不明不計外，在五元以內者占半數，在五元以上百元以下者占四分之一，天津、青島、綏遠，各有一合作社，其股本達四千餘元。

以上爲民國二十年統計結果之概述。此項統計，其闕失疏漏，固無待言。卽如江蘇之合作社，



據江蘇實業廳之報告，十九年度已有合作社，一、二二六個，社員三萬八千二百八十人。而此處則僅有八百七十七社，社員人數二萬七千四百人而已。至河北省之合作社，據上述統計僅有四十個，而事實上華洋義賑會指導下之信用合作社，據民國二十年八月該會發表之統計，計二十七社，八千九百八十七人，此係指該會承認之各合作社而言，此外尚有未承認之合作社六七八處，計社員一萬七千零一人也。（查華洋義賑會經營合作事業之區域，雖廣及三省四十一縣，然以在河北省者佔絕對多數。）考此項闕失疏漏之原因，一由於時間之匆促，二由於各省市之填報不全。故此項統計，雖已製就，然迄未由中央統計處正式發表。同時，中央統計處，復計劃第二次之調查。迄民國二十一年八月製成統計。此項統計材料係根據各縣市政府向該處填報之表格，其未及填報者，則以省市建設廳實業廳及社會局之材料補充之。前者之材料，自較直接正確，而後者則稍遜。兩者均根據當地合作社之登記，惟尚有少數合作社未向政府登記，故雖有長久之歷史與顯著之成績者，亦無由知之。

此第二次之調查統計，準備較周密，雖其中不無闕失疏漏之處，然已彌足珍貴矣。本文即就此項統計，加以簡單扼要之說明，倘亦從事合作事業諸君子所願聞乎。

## 二 合作社社數

截至本年(民國二十一年)八月二十三日止,所得之報告,凡十九省市,總計二千七百六十三個合作社,惟一則因一二省市未及填報,再則因有報告之省市中所登記之合作社數量容或有未能詳盡者(參看附註一)故估計總數當不祇二、七六三,而在三千社左右,惟統計時祇得以二七六三之數計算耳。

二、七六三個合作社中,最多者屬江蘇,約佔總數十分之六(一六〇九社);第二爲浙江,占十分之二·五(六八六社);第三爲河北,占十分之一(二八五社);第四爲山東,占十分之四(一一四社);其餘各省市則均不及百分之一(自一社至十六社不等)。惟社數雖少,而空間的分佈甚爲遼廣,蓋遠如青海、陝西、四川、察綏等地,均有一二合作社之設立,殊可樂觀。雖然,據粵、桂、閩、黔、滇、晉、甘、熱各省報告,多稱無合作社之登記,則不無遺憾耳。

觀察下表可見華中之合作社數量,佔全國百分之八十五;華北佔百分之十五,而華南之合作社,則殊不多見焉。

省市別	合作社數	百分數	省市別	合作社數	百分數
江蘇	1609	58.23	江西	12	.43
浙江	686	24.83	南京	8	.29
河北 (四社一)	285	10.31	湖南	8	.29
山東	114	4.13	北平	0	.22
安徽	16	.58	綏遠	4	14

湖北	3	.11	青島	1	.04
上海	2	.07	陝西	1	.04
廣州	2	.07	察哈爾	1	.04
天津	2	.07	青海	1	.04
四川	2	.07	合計	2073社	100%

江、浙、魯、冀四省合作社發達之原因：前三省有政府爲之提倡指導與扶植，蓋江蘇曾辦有訓練班兩班，并於重要各縣分派合作事業指導員，且又有農民銀行之設立，予合作事業以種種之便利，浙江、山東曾各辦訓練班一班，山東現正辦第二班；河北因有華洋義賑會之輔助，故合作事業，亦甚形發達。

全國一九三二個縣市之中，有合作社者，共一六四縣，約佔十分之一弱。若分省比較，則江蘇有合作社之縣市，佔全省縣市總數百分之八十二，浙江佔百分之四十二，河北佔百分之二十九，山東佔百分之二十二，其餘各省則自百分之一至百分之八不等。

省市別	所轄縣數	有合作社之縣數	有合作社之縣所佔百分比	省市別	所轄縣數	有合作社之縣數	有合作社之縣所佔百分比
江蘇	91	50	81.97	察哈爾	16	1	6.25
浙江	76	32	42.11	遼寧	16	1	6.25
河北	130	37	28.46	湖北	99	2	2.50
山東	109	24	22.01	湖南	75	2	2.67
安徽	60	5	8.33	四川	149	2	1.34

江西	82	5	9.10	1,000	92	1	1,000
安徽	14	1	7.14				

全國有合作社之各縣市，以設立五個以內之合作社者為最多，占總數之半。有六個至十個合作社者次之，占百分之十五。有十一個至十五個合作社者，又次之，占百分之八。惟江蘇省丹陽縣之合作社，數量竟達一五四個，而高淳縣亦達一四五社。

二七六三個合作社之中，以信用合作社居大多數，占百分之八十強。其次為生產合作社，占百分之七強。再次為利用合作社，占百分之四·八。消費則與利用相若，占百分之四·四。其餘若購買、運銷、販賣、供給、保險等合作社，共計不及百分之三。

二十一年度初（二十一年八月止）合作社總數，較二十年度初（二十年八月止）增加四分之三（一、七六三減去一、五七六差為一、八七即百分七五）除南京減少五社，上海減少三社，與北平、天津、青島等無增減外其餘各省均有增加，計

江蘇增	732	83% (較原有數增加五分之四強)
浙江增	142	26% (較原有數增加四分之一強)
河北增	245	913% (較原有數增加六倍強)
山東增	48	72% (較原有數增加四分之三強)

安徽增	12	300% (較原有數增加三倍)
湖南增	5	166% (較原有數增加一倍半強)
綏遠增	3	300% (較原有數增加三倍)
江西增	2	90% (較原有數增加五分之一)
四川增	1	100% (較原有數增加一倍)

(註)惟二十年八月，河北省政府報告，省內共有四十個合作社，此數絕不準確，故本年增加數，實不及六倍也。此外尚有去年無報告，而本年造報者，有

湖北	設立3社
廣州	設立2社
察哈爾	設立1社
青海	設立1社
陝西	設立1社

合作社之增加，以利用合作社為最著。此種合作社較截至二十年八月止，數量增十三倍有奇。(二十年八月止僅九個，而二十一年度八月則增至一三三個。)其次則為運銷合作社，增一倍半；生產合作社，增一倍又三分之一；消費合作社增一倍又四分之一；信用合作社增十分之六；

其他合作社增十分之七。

項 別	二十一年 六月止	二十一年 九月止	增 加	百 分 比
信 用	2213	1379	834	60%
生 產	204	86	118	137%
籌 費	122	54	68	125%
籌 備	32	13	9	140%
利 用	132	9	124	1377%
其 他	59	35	24	68%

吾國合作社之創設，雖始於民國八年，（上海國民合作儲蓄銀行成立於民國八年十月二十二日）然或因成立後而中途停閉，或因未向政府登記，故若根據各省及縣市政府登記之合作社觀察，其年數最老者，惟江蘇金山縣獨圩村信用無限合作社及焦村信用無限合作社，計已成立七年又半。其他成立滿五年至七年者共七社，而僅有一年至二年之歷史者過半數，（一四八一社）。

### 三 合作社社員數

全國合作社之社員總數爲九八、七七八人，每社人數大率在十五人左右。蓋不滿二十五人之合作社，占百分之六十五弱；二十六人至五十人之合作社，占百分之二十四弱；五十一人至百人之合作社，佔百分之七；逾百人之合作社，不及一二〇個，其中長沙羣益合作社達五千人，膠濟路消費合作社達四、九〇〇人，天津紡織合作社達七九〇人，中央政治學校消費合作社達七二六人，吳江縣生絲製造運銷合作社達六六五人。

若以省市比較，則江蘇合作社社員人數，占全國社員總數百分之四十八；浙江占百分之十八；湖南占百分之八；山東占百分之七；河北占百分之六；青島占百分之五；南京占百分之三；其他各省市均不及百分之一。

若以合作社之性質比較，則信用合作社社員人數，占全國社員人數百分之五十七；消費占百分之二十五；生產占百分之八；利用占百分之四；運銷占百分之三；販賣與購買各占百分之二。全國合作社職員人數達二萬二千人。每一合作社之職員數，以六人至十人者爲最多，占百分之八十四強（其中以八人爲最普通）；十二人至十五人者，占百分之十弱；不及五人者，占百分之四弱。職員最多者爲青島之膠濟鐵路消費合作社，達五十人。

#### 四 合作社股本

全國合作社股本總額爲九七二、九一九元，而實繳者約在四分之三。每社股本以五十元以內者爲最多，占百分之二十七（以二十五元爲最普通）；五十一元至一百元者，占百分之二十四弱；一百元至一百五十元者，占百分之十二強；一百五十元至二百元者，占百分之十弱。股本在萬元以上者，不下十社；其中最大者爲金陵房屋合作社，達十四萬元（此社之組織並非純粹採用合作方式者）；膠濟路消費合作社達七萬元；江西修水縣信用合作社達五萬元；武甯縣信用合作社達四萬元；天津裕元紡織公司職工合作社達二萬元；丹陽縣運輸蘆葦合作社達二萬元；山東維縣信用合作社達一萬五千元；淮陰縣墾殖合作社達一萬三千元；無錫養蠶開墾合作社達一萬元；江西新建縣信用合作社達一萬元。股本在一千五百元以下者計二六九三，個其股本總數不及四十三萬元。而股本在一千五百元以上之合作社僅七十個，其股本總數則逾五十八萬元。

若以省市比較，則江蘇合作社股本總數，占全國總額百分之五十；南京占百分之十六；浙江占百分之八；青島占百分之七；山東占百分之五；江西、天津與河北，約各占百分之二；安徽、上海、廣州、北平、湖南，約各佔百分之二。

若以合作社之性質比較，則信用合作社之股本總數，占全國總額百分之三十八；生產占百分之二十四；消費占百分之十九；利用占百分之十一；運銷占百分之五；購買占百分之二。



因各省市及縣政府，未能將逐年合作社及股本之增減數量詳細報告，故按年累增之股本無從統計。

## 五 合作社經營之事業

全國合作社經營之事業，以放款及儲蓄者爲最多，占百分之七十五，購買日用品者占百分之四；養蠶、養魚及儲藏者，各占百分之二·五；普通購買占百分之二；運銷農產，購買農具與灌溉者，各占百分之二·五；購買教育用品者，占百分之二；其他經營之事業種類甚多，如耕牛保險、運銷豬隻等。

若以各省市比較，則「日用品與教育用品之購買」各省市最爲普遍，其次則「爲放款與儲蓄」。惟各大都市農民不多，故經營「放款與儲蓄」者極少。「農具與肥料之購買」「農具之利用」「墾殖」與「灌溉」及「農產運銷」與「販賣」等，多限於蘇浙兩省。「生產事業」如養魚、養豬、養蠶等，以江蘇爲最發達，其他各省，則均望塵莫及。

若以蘇、浙、冀、魯四省比較，則蘇浙兩省合作社經營事業之種類最繁，而河北合作社雖多，惟總數二八五社之中，除七社營「日用品之購買」外，其餘專營「放款與儲蓄」。山東則營「放款與儲蓄」「日用品及教育用品之購買」者各半。

若以各種性質之合作社所經營之事業比較，則二二二信用合作社，除全數經營「放款及儲蓄」外，有七四社兼營「購買事業」，如購買農具、肥料、日用品等；三三三社兼營「鑿溝通運」、「灌溉」、「烘繭」及其他利用事業；二〇社兼營「養蠶」、「養魚」、「造林」及其他「生產事業」；一八社兼營「農產運銷事業」。

一二二個消費合作社中，九七社經營「日用品購買」，三六社經營「教育用品之購買」，（其中有一社兼營二種者）

二〇四個生產合作社中，七八社「養蠶」，六七社「養魚」，一五社「造林」，一三三社「養豬」，一三三社營運銷豬隻及雜貨。餘屬他種。

一三三個利用合作社中，六七社營「儲藏」，三七社營「灌溉」，尚有四一社營「放款與儲藏」。餘屬他種。

三二個運銷合作社中，二二社營「農產運銷」，四社營「織造」，三三社兼營「購買」。餘屬他種。四個販賣合作社中，二社營「農產販賣」，一社營「蠶種販賣」，一社營「陶器販賣」。五二個購買合作社中，三五社營「農具購買」，八社營「肥料購買」，餘屬他種。二個供給合作社，均營「肥料購買」。

## 六 餘論

各合作社對於存款放款與營業之盈虧情形，報告者極少，此或因會計上之困難，使政府查填甚感不易。茲未能作普遍的統計，僅將蘇魯兩省二十年度之盈虧，與浙江省十八年底止之放款情形，概述之於下：

浙江省截至十八年底止，共有一四三個信用合作社，其中填報有放款者，僅二九個。此二九八個合作社之股本總額，為四八二〇元，實繳股本為二、八八七元，而放款總額為一七、九三元，約三倍半於股本總額，而六倍於實繳股本。

至於二十年度之盈虧情形，江蘇一六〇九個合作社，除九一一社未經結算填報外，其餘六九八社中，六〇〇社有盈餘，八〇社虧損，一八社無盈虧。山東一四四個合作社，除一八社未經結算填報外，其餘九六社中，八二社有盈餘，五社虧損，九社無盈虧。

(附註一) 在八月二十三日統計時，凡未收到各縣報告者，祇得根據省市建設廳之材料統計，事後（截至八月三十一日止）復得各縣直接報告，而超出建設廳所報之社數與縣數不及列入計。

省別	社數	縣數	省別	社數	縣數
----	----	----	----	----	----

察哈爾	1社			
廣東	3社	2縣		
安徽	4社	1縣		
湖南	5社	4縣		
河北	130社	15縣		
江蘇	67社	2縣		
合計	306社			
浙江	45社		1縣	
山東	36社		0縣	
河南	11社		8縣	
山西	3社		1縣	
江西	1社			
合計	306社		40縣	

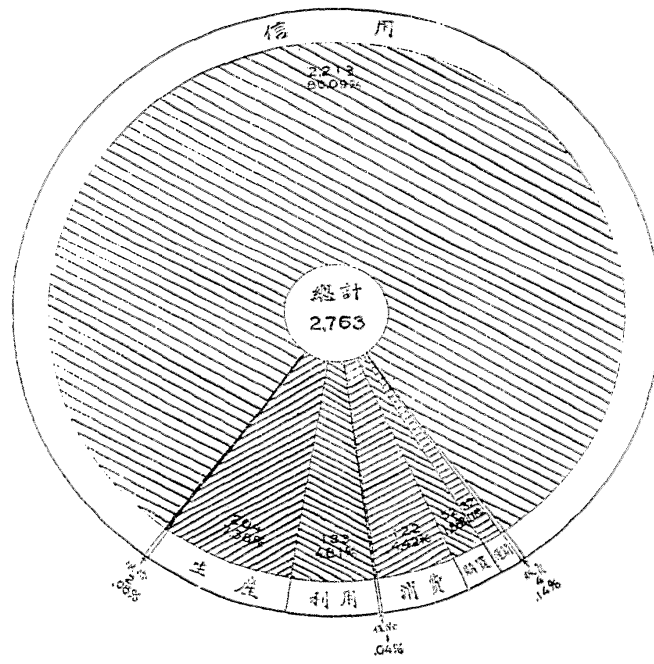
再省建設廳所報告合作社數量，其中尙有已經停業而未註銷者，估計全國合作社總數當在三千社左右。

(附註二)查華洋義賑會民國二十一年七月之報告，在該會指導下之合作社，計承認社三一七，社員九、九七七人，未承認社五七三，社員一四、七三三人，合共合作社八九〇個，社員二四、七〇四人，而本統計中，河北方面僅有合作社二八五個，即加上「附註一」中河北省之一三〇社亦僅四一五社，當不及華洋義賑會指導下之合作社數之半，是則河北省之合作社，當不止本統計中之數，其缺漏之原因，蓋因一部分合作社未向政府登記之故。

(附註三)據二十年八月河北省政府報告，省內共有合作社四十，此數之不確，此文於中提及，故本年所增加之數，實無六倍之多也。

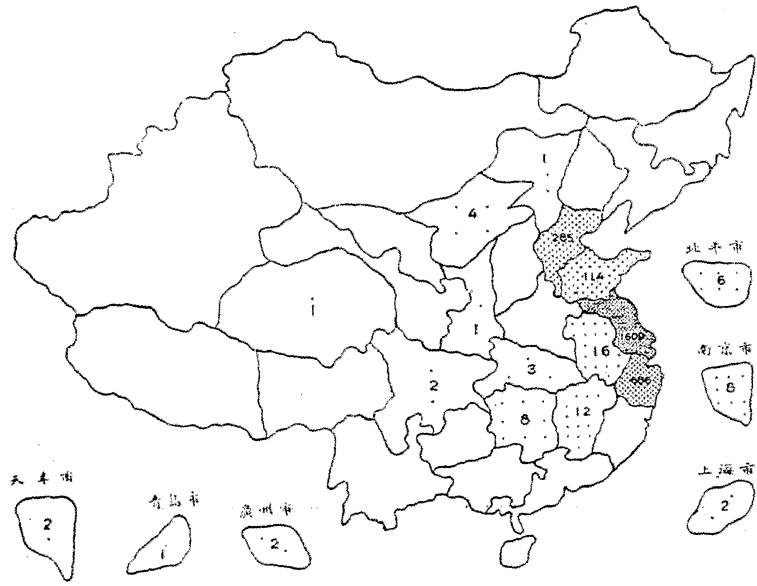


# 各種合作社統計圖



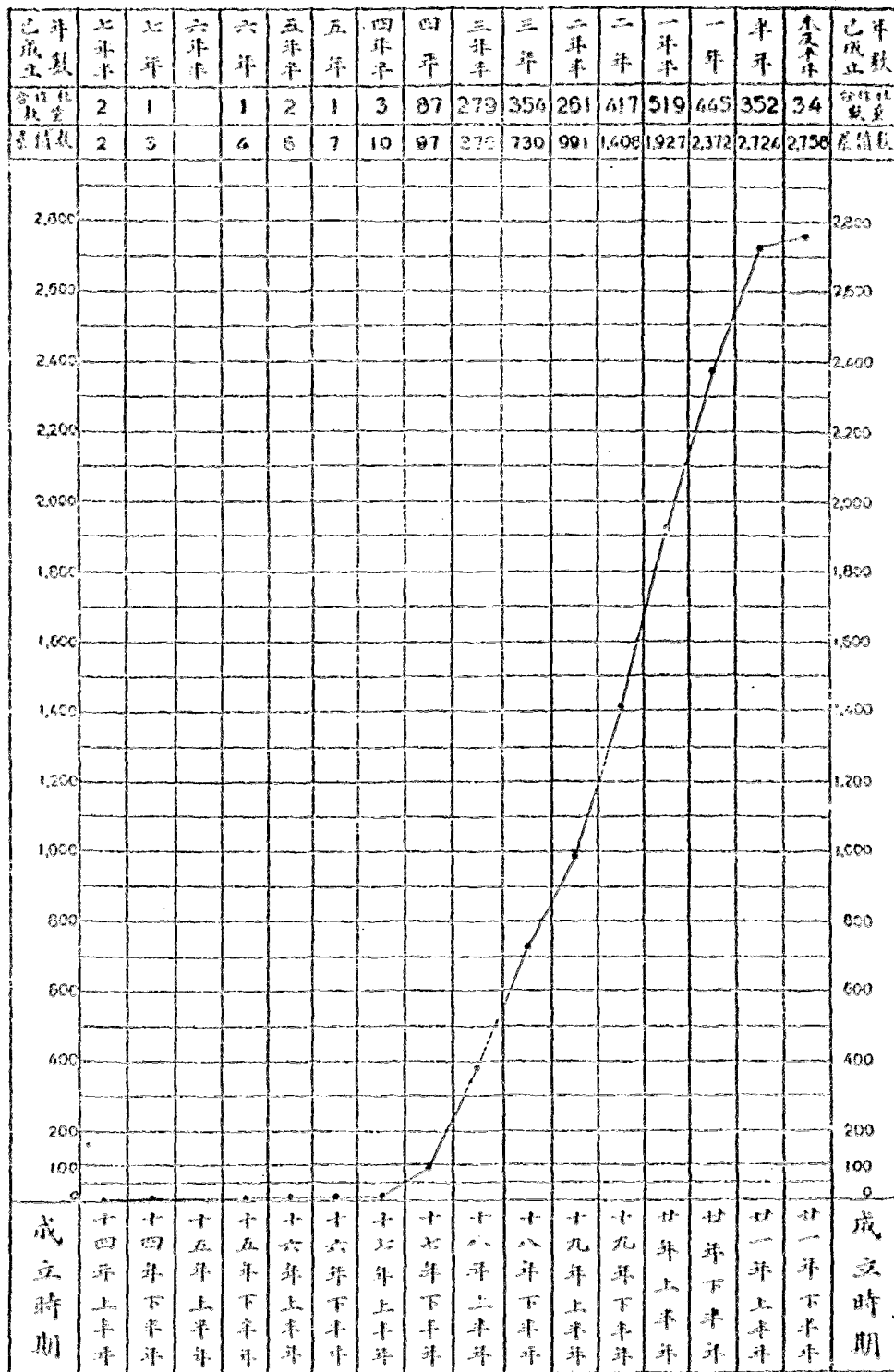
中央統計處

# 各省市合作社數量統計圖



中央統計處製

## 成 立 時 期 統 計 圖

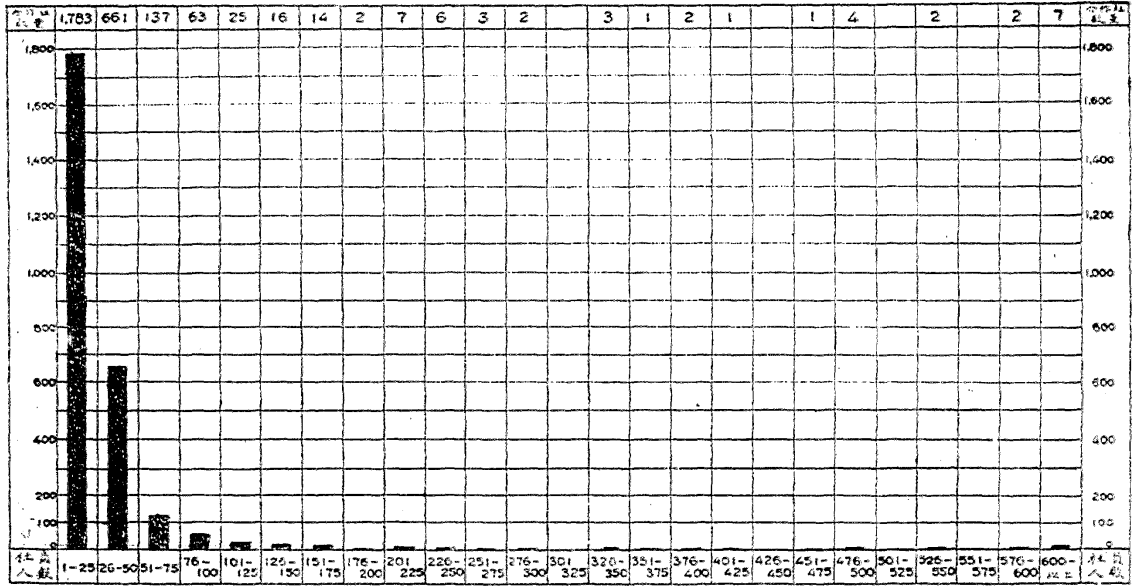


成立時期不明者 5

中央統計局製



# 社 員 人 數 統 計 圖



社員人數不明者 21

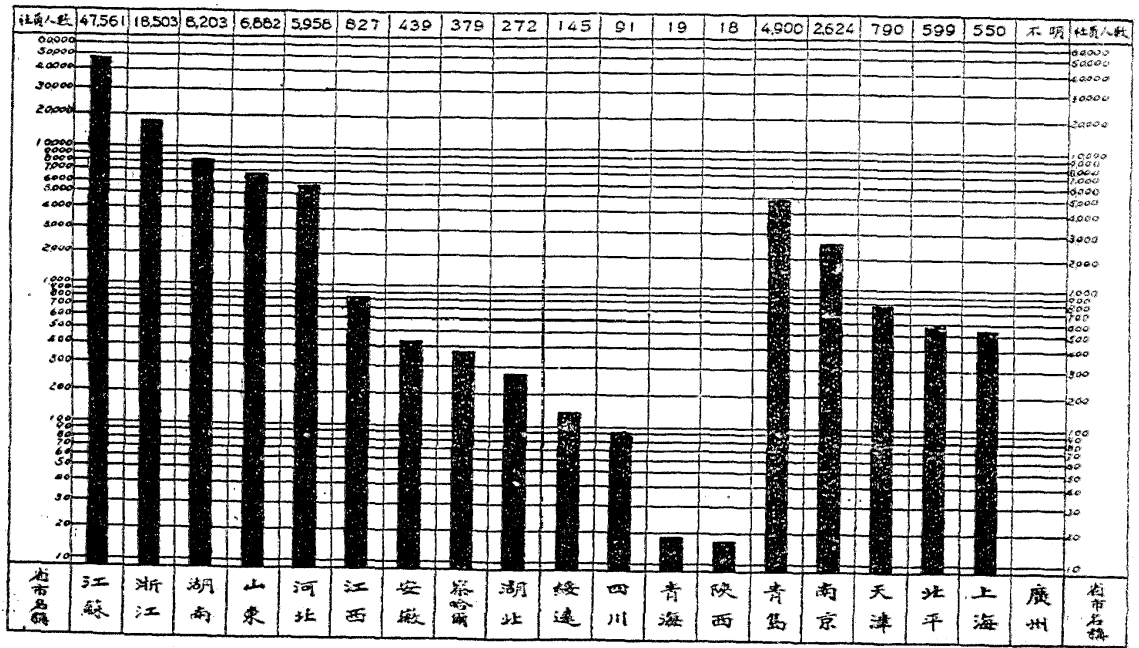
中央統計處製

各種合作社社員人數統計圖

合作社類別	年										社員人數
	一	二	三	四	五	六	七	八	九	十	
信用											56,584
消費											25,365
生產											8,150
利用											3,597
運銷											2,910
購買											1,607
供給											317
販賣											193
保險											55
總計											98,778

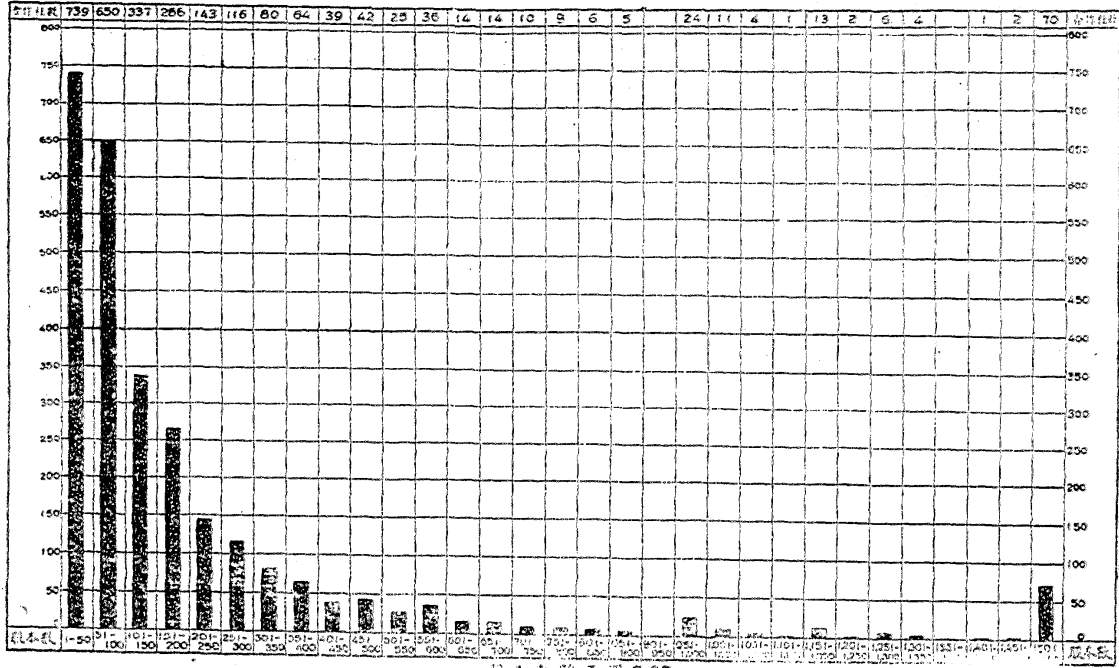
中央統計處製

各省(市)合作社社員人數統計圖



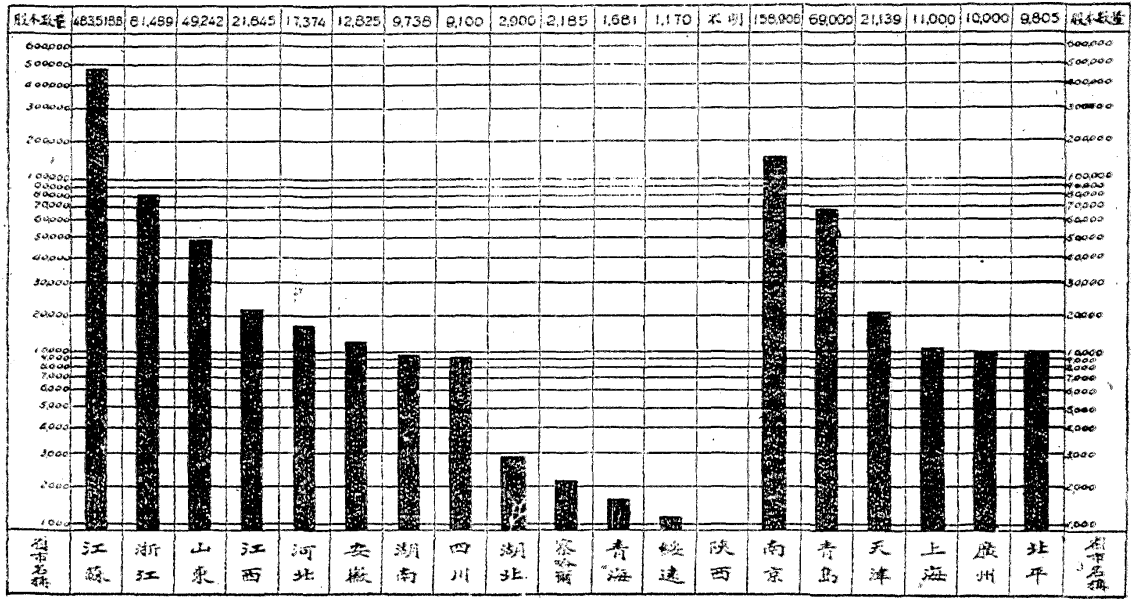
中央統計處製

# 股 本 數 額 統 計 圖



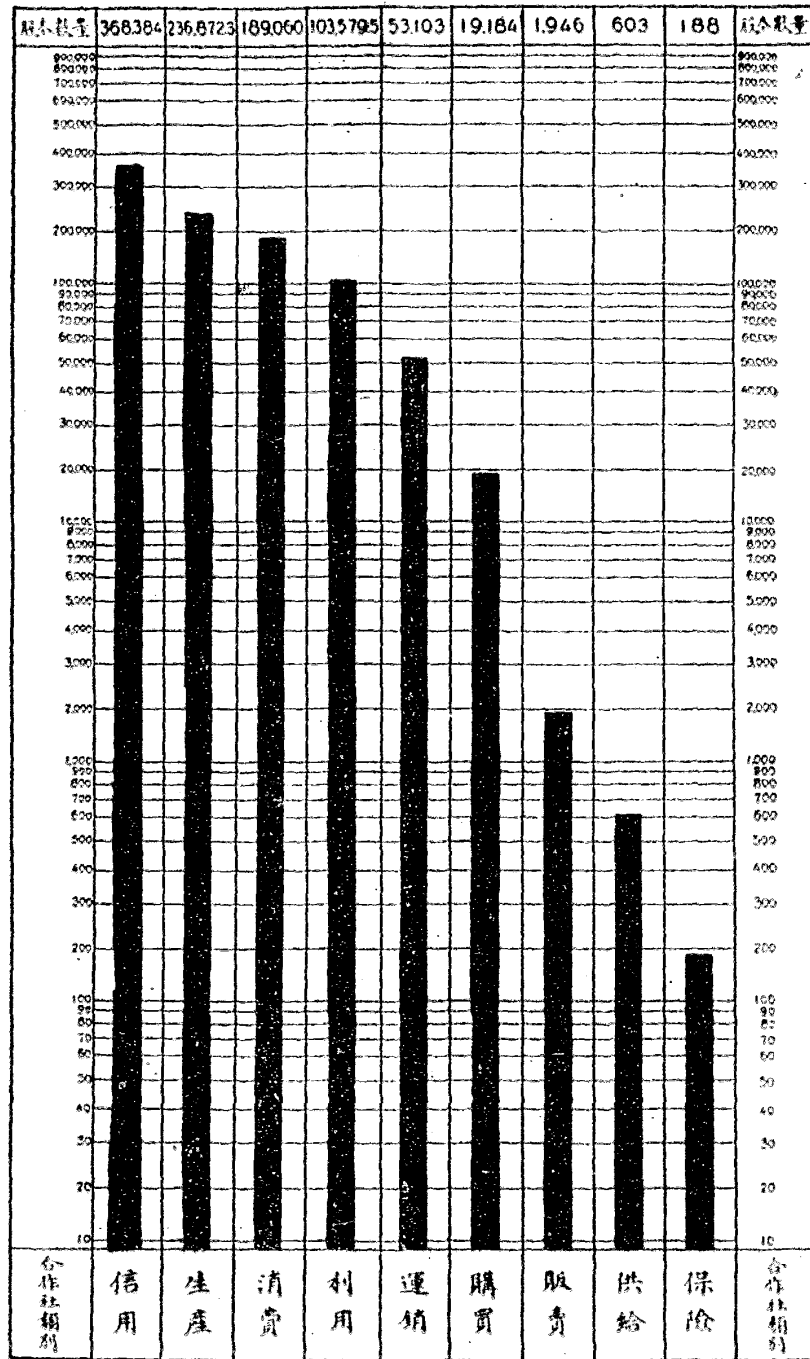
中央統計局製

各省(市)合作社股本數量統計圖



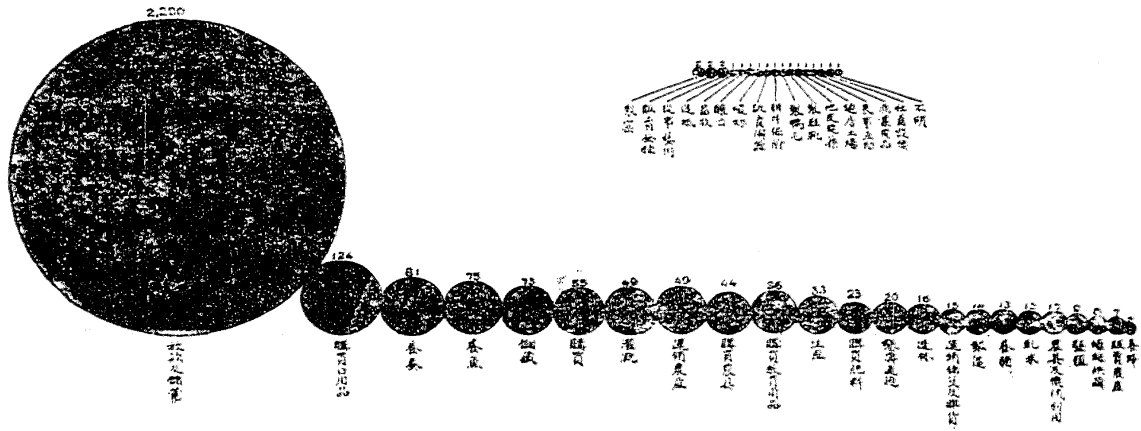
中央統計處製

各種合作社股本數量統計圖



中央統計處製

# 圖 計 統 集 事 種 各 營 經



製 處 計 統 中 央

# 職 員 人 數 統 計 圖

職員人數		合作社數量
1-5		107
6-10		2,330
11-15		266
16-20		25
21-25		5
26-30		2
31-35		
36-40		2
41 以上		1
合 計		2,738

職員人數不明者25  
中央統計處製



各省縣市合作社數量統計

江蘇	1609	江浦	75	句容	38	溧水	1	高郵	145	江浦	10	六合	3	鎮江	100
		丹陽	154	金壇	9	溧陽	65	江都	87	南匯	4	江浦	20	金山	15
		嘉定	33	宜山	15	宜興	5	無錫	1	海門	10	吳縣	37	常熟	64
		崑山	37	吳江	75	武進	95	錫山	26	宜興	35	江陰	16	靖江	3
		南匯	34	如皋	33	泰興	7	淮陰	66	淮安	49	連雲港	14	阜寧	9
		鹽城	32	江都	29	儀徵	3	東台	13	興化	3	泰縣	4	東台	6
		寶應	17	豐縣	3	海門	46	宿遷	28	睢寧	1	灌雲	4	沐陽	12
		靖江	1												
河北	285	南樂	1	大名	23	廣平	25	廣安	14	磁縣	7	肥鄉	27	水滄	9
		田州	5	魏縣	1	邢臺	4	平鄉	16	滏陽	3	臨城	2	任縣	1
		新河	6	滏陽	1	元氏	4	寧城	1	永年	6	深澤	10	武強	1
		獻縣	19	澤州	45	河間	26	任邱	1	滿城	2	國安	1	易縣	1
		深州	4	房山	2	武清	2	香河	8	通縣	1	順義	4	靜海	2
		大城	1	涿州	3										
浙江	686	杭州	99	餘杭	86	海鹽	22	寧德	79	平湖	6	嘉善	2	紹興	5
		蕭山	9	餘姚	10	諸暨	3	嵊縣	19	嘉善	2	嘉善	3	嘉善	11
		永嘉	10	瑞安	4	平陽	2	嘉善	26	臨安	22	嘉善	65	嘉善	19
		英興	20	武康	8	安吉	1	鄞縣	6	金華	16	嘉善	31	嘉善	1
		德清	70	武康	12	遂昌	1	杭州	14						
山東	114	濟寧	6	博興	1	廣饒	6	鄒平	6	濰縣	1	濰縣	1	濰縣	2
		濰縣	1	臨沂	1	臨沂	14	臨沂	4	泰安	10	濰縣	2	濰縣	2
		博山	2	臨沂	7	臨沂	2	濰縣	2	濰縣	1	濰縣	5	濰縣	2
		鄒城	28	臨沂	3	濰縣	3								
安徽	16	懷遠	2	銅陵	1	東流	1	望江	1	和縣	11				
江西	12	武寧	1	修水	1	新建	2	浮梁	5	南昌	3				
湖南	8	安沙	7	寧鄉	1										
湖北	5	監利	1	襄陽	2										
四川	2	合川	1	涪陵	1										
陝西	1	長安	1												
察哈爾	1	張家口	1												
綏遠	1	歸綏	4												
青海	1	西寧	1												

中央統計處製

歲 三 時 期 統 計 總 表

年 月	花 用			消 費			立 意			用 用			運 送			販 賣			購 買			於 於			保 險			總 計					
	專 費	兼 費	小 計	專 費	兼 費	小 計	專 費	兼 費	小 計	專 費	兼 費	小 計	專 費	兼 費	小 計	專 費	兼 費	小 計	專 費	兼 費	小 計	專 費	兼 費	小 計	專 費	兼 費	小 計	專 費	兼 費	小 計			
總 計	2107	106	2213	113	7	122	162	22	204	106	27	133	27	5	32	4	4	47	5	52	2	2	1	1	2591	172	2763						
14.1	6	2	2																												2	2	
14.7	12																															1	1
15.1	6																															1	1
15.7	12																															1	1
16.1	6	1	1																													1	1
16.7	12	1	1																													1	1
17.1	6	2	2																													1	1
17.7	12	60	80	4		1																										3	3
18.1	6	254	11255	11		1	2	2	1																							87	67
18.7	12	312	11323	7	2	9	4	1	5	3	12	15	1																			274	5 279
19.1	6	209	151215	9	2	11	11		11	13	3	16	1																			328	26 354
19.7	12	334	12346	14	1	15	10	1	19	21	5	26	5																			241	20 261
20.1	6	338	31320	29		29	69	3	72	26	2	28	6	2	8																	398	19 417
20.7	12	258	22310	23		33	37	12	49	27	1	28	4	1	5																	478	41 519
21.1	6	264	14278	11		12	25	4	29	13		13	5	2	7																	409	36 445
21.7	12	26	28	4		4	1		1	1		1																				329	23 352
不 詳	2	2	1			1			1			1																				33	1 34
合 計	2	2	1			1			1			1																				5	5

此表係根據各區統計局提供之資料編製

中央統計處製

社員人數統計總表 (一)

總計	信用			消費			生產			利用			運輸			販賣			購買			休息			保險			其他												
	專營	兼營	小計	專營	兼營	小計	專營	兼營	小計	專營	兼營	小計	專營	兼營	小計	專營	兼營	小計	專營	兼營	小計	專營	兼營	小計	專營	兼營	小計	專營	兼營	小計										
總計	2,107	106	2,213	115	7	122	182	22	204	106	27	133	27	5	32	4	4	47	5	52	2	2	1	1	1	1	2,591	172	2,763											
1	25	1,474	1,500	21	2	23	75	14	89	72	16	88	6	2	10	1	1	32	4	36														1,889	84	1,973				
26	50	483	533	20	1	21	60	8	68	25	10	35	5	2	7			6	6															601	60	661				
51	75	78	153	12		12	21		21	6		6	4	1	5	3		3	5	1	6	1	1	1	1	1	1	1	1	1	1	1	1	1	131	6	137			
76	100	33	133	2	38	40	2	12	13	13	1	1	2	2																					59	4	63			
101	125	7	132	4	11	15	7	7	14	3	3	3	1	1	2																				20	5	25			
126	150	5	155	5	5	10	5	5	10	3	3	3	1	1	2																					16	1	17		
151	175	2	177	1	3	4	6	6	12	3	3	3	2	2																						13	1	14		
176	200		200		1	1	1	1	2	1	1	1																								2	1	3		
201	225	2	227	2	5	7	5	5	10																											7	1	8		
226	250	3	253	3	3	6	3	3	6																											6	1	7		
251	275	2	277	2	2	4	2	2	4																											3	1	4		
276	300	1	301	1	1	2	1	1	2																											2	1	3		
301	325		325																																	2	1	3		
326	350	2	352	2	1	3	1	1	2																											3	1	4		
351	375	1	376	1	1	2	1	1	2																											1	1	2		
376	400	1	401	1	1	2	1	1	2																											2	1	3		
401	425		425																																		2	1	3	
426	450		450																																		1	1	2	
451	475		475		1	1	1	1	2																												1	1	2	
476	500		500		3	3	3	3	6																												4	1	5	
501	525		525																																			4	1	5
526	550	2	552	2	2	4	2	2	4																												2	1	3	
551	575		575																																			2	1	3
576	600		600		2	2	2	2	4																													2	1	3
601	以上		以上		5	5	5	5	10																												6	1	7	
不明		11	11	6	1	7	2	2	4				1	1																						20	1	21		

中央統計處製

經 營 人 數 統 計 總 表 (二)

經 營 類 別	信 用			消 費			止 產			利 用			運 銷			販 賣			購 買			供 給			保 險			總 計		
	專營	兼營	小計	專營	兼營	小計	專營	兼營	小計	專營	兼營	小計	專營	兼營	小計	專營	兼營	小計	專營	兼營	小計	專營	兼營	小計	專營	兼營	小計	專營	兼營	小計
總 計	51282	3302	54584	42250	7107	49357	7638	512	8150	2890	699	3589	2744	166	2910	193	193	1483	124	1607	317	317	55	55	86666	11910	98576			
上 海 市	29082	1792	30874	1702	600	2302	478	627	2740	699	3449	1278	102	1376			1378	124	1502			55	55	42506	4759	47265				
江 蘇 省	15360	958	16318	633	333	966	301	88	88	404	11	495	193					19	317			55	55	17942	561	18503				
安 徽 省	193	193					246	246																		439		439		
湖 北 省				1551	649	2200	59	59				108	108													1714	6499	8213		
江 西 省	40	40		30	30		757	757				100	100													272		272		
四 川 省				91	91																					91		91		
河 北 省	5220	5220		130	130																					5238		5956		
山 東 省	1453	1453		4860	4860		64	34	98			332	53	385			60	60							6799	67	6866			
廣 東 省				18	18																					16		16		
江 南 省				379	379																					379		379		
江 蘇 省	145	145																								145		145		
安 徽 省	19	19																								19		19		
湖 北 省	86	86		2454	2454		102	102																		2642		2642		
江 西 省							56	56																		550		550		
廣 東 省				538	538				61	61																599		599		
江 蘇 省				700	700																					790		790		
安 徽 省				4900	4900																					4500		4900		

中 央 統 計 處 製

# 社員數量分類及分省(市)比較

總數 98,778 = 100%

分類比較		分省(市)比較	
信用	57.28%	江蘇省	48.15%
消費	25.68%	浙江省	18.73%
生產	8.25%	湖南省	8.30%
利用	3.64%	山東省	6.97%
運銷	2.95%	河北省	6.03%
購買	1.63%	青島市	4.96%
供給	.32%	南京市	2.67%
販賣	.19%	江西省	.84%
保險	.06%	天津市	.80%
		北平市	.61%
		上海市	.56%
		安徽省	.44%
		察哈爾省	.38%
		湖北省	.28%
		綏遠省	.15%
		四川省	.09%
		青海省	.02%
		陝西省	.02%
		廣州市	不明

中央統計處製

股 本 統 計 總 表 (一)

年 度	信 用		消 費		生 產		利 用		還 荷		販 賣		採 買		供 販		保 險		總 計									
	專售	兼售	專售	兼售	專售	兼售	專售	兼售	專售	兼售	專售	兼售	專售	兼售	專售	兼售	專售	兼售	專售	兼售	小計							
總 計	2107	106	2213	116	7123	181	22	203	106	27	133	27	5	32	4	4	47	5	52	2	2	1	1	2591	172	12763		
61	50	658	19	677	7	7	40	40	6	7	13	1	1											712	27	739		
61	100	533	15	548	13	1	14	47	9	56	11	9	20	2	1	3									613	37	650	
101	150	280	13	293	4		4	17	2	19	7	5	12	1	1	1	1	1	1	1	1	1	1	1	317	20	337	
151	200	214	10	224	8		8	12	2	14	8	8	1	1	1	1	1	1	1	1	1	1	1	1	253	13	266	
201	250	102	6	108	7		7	6	2	8	12	12	4	4	4	4	4	4	4	4	4	4	4	4	135	6	143	
251	300	87	5	92	8		8	6		6	4	1	5	3	1	4	1	1	1	1	1	1	1	1	109	7	116	
301	350	49	6	55	9		9	6	1	7	2	1	3	1	1	1	1	1	1	1	1	1	1	1	72	8	80	
351	400	39	5	44	1	1	2	8		8	4	4	2	2	2	2	2	2	2	2	2	2	2	2	57	7	64	
401	450	24	5	29	4	1	5	1	1	2	2	1	1	1	1	1	1	1	1	1	1	1	1	1	33	6	39	
451	500	18	4	22	6		6	4	1	5	5	1	6	1	1	1	1	1	1	1	1	1	1	1	35	7	42	
501	550	14	3	17	3		3	3	3	2	2	2	2	2	2	2	2	2	2	2	2	2	2	2	22	3	25	
551	600	15	3	18	8		8	4	4	5	5	5	5	5	5	5	5	5	5	5	5	5	5	5	23	3	26	
601	650	8	1	9	1		1	1	1	1	2	2	2	2	2	2	2	2	2	2	2	2	2	2	12	2	14	
651	700	6	1	7	3		3	3	3	2	2	2	2	2	2	2	2	2	2	2	2	2	2	2	14	2	16	
701	750	8	2	10	1		1	1	1	1	1	1	1	1	1	1	1	1	1	1	1	1	1	1	7	3	10	
751	800	2	2	4	2		2	2	1	1	2	2	1	1	1	1	1	1	1	1	1	1	1	1	9	1	10	
801	850	3	1	4	1		1	1	1	1	1	1	1	1	1	1	1	1	1	1	1	1	1	1	5	1	6	
851	900	1	1	2	1		1	1	1	1	2	2	2	2	2	2	2	2	2	2	2	2	2	2	2	5	1	6
901	950																											
951	1000	3	2	5	4		4	4	4	5	1	6	2	2	2	2	2	2	2	2	2	2	2	2	2	21	3	24
1001	1050	4	4	8	5		5	5	5	1	1	1	1	1	1	1	1	1	1	1	1	1	1	1	1	10	1	11
1051	1100	2	2	4	1		1	1	1	1	1	1	1	1	1	1	1	1	1	1	1	1	1	1	1	4	1	5
1101	1150																											
1151	1200	5	5	10	2		2	2	2	2	2	2	2	2	2	2	2	2	2	2	2	2	2	2	2	12	1	13
1201	1250	1	1	2	1		1	1	1	1	1	1	1	1	1	1	1	1	1	1	1	1	1	1	1	2	1	3
1251	1300	2	2	4	1		1	1	1	2	2	2	2	2	2	2	2	2	2	2	2	2	2	2	2	6	1	7
1301	1350	2	1	3																						3	1	4
1351	1400																											
1401	1450																											
1451	1500	1	1	2	1		1	1	1	1	1	1	1	1	1	1	1	1	1	1	1	1	1	1	1	1	1	2
1501	以上	14	3	17	12	2	14	12	1	13	15	2	17	6	1	7	2	2	2	2	2	2	2	2	2	61	9	70
未 明		14	2	16	6	2	8	1	1	1	1	1	1	1	1	1	3	3	3	3	3	3	3	3	3	26	4	30

中央統計處製

股本統計總表 (二)

省市	信用			消費			工業			公用			運輸			倉庫			郵政			保險			總計					
	年	季	小計	年	季	小計	年	季	小計	年	季	小計	年	季	小計	年	季	小計	年	季	小計	年	季	小計	年	季	小計			
總計	83,106	1,016	1,016	1,016	1,016	1,016	6,335	1,996	1,996	8,242	2,667	2,667	13,855	4,274	4,274	10,465	3,240	3,240	13,744	4,112	4,112	1,888	583	583	1,888	111,988	61,721	372,918		
上海	27,024	2,823	2,823	2,823	2,823	2,823	3,565	1,102	1,102	1,102	1,102	1,102	1,102	1,102	1,102	1,102	1,102	1,102	1,102	1,102	1,102	1,102	1,102	1,102	1,102	1,102	1,102	1,102	1,102	
浙江	22,125	2,125	2,125	2,125	2,125	2,125	2,125	2,125	2,125	2,125	2,125	2,125	2,125	2,125	2,125	2,125	2,125	2,125	2,125	2,125	2,125	2,125	2,125	2,125	2,125	2,125	2,125	2,125	2,125	
安徽	4,023	4,023	4,023	4,023	4,023	4,023	4,023	4,023	4,023	4,023	4,023	4,023	4,023	4,023	4,023	4,023	4,023	4,023	4,023	4,023	4,023	4,023	4,023	4,023	4,023	4,023	4,023	4,023	4,023	
湖北	4,710	4,710	4,710	4,710	4,710	4,710	4,710	4,710	4,710	4,710	4,710	4,710	4,710	4,710	4,710	4,710	4,710	4,710	4,710	4,710	4,710	4,710	4,710	4,710	4,710	4,710	4,710	4,710	4,710	
江西	16,000	16,000	16,000	16,000	16,000	16,000	16,000	16,000	16,000	16,000	16,000	16,000	16,000	16,000	16,000	16,000	16,000	16,000	16,000	16,000	16,000	16,000	16,000	16,000	16,000	16,000	16,000	16,000	16,000	
四川	1,100	1,100	1,100	1,100	1,100	1,100	1,100	1,100	1,100	1,100	1,100	1,100	1,100	1,100	1,100	1,100	1,100	1,100	1,100	1,100	1,100	1,100	1,100	1,100	1,100	1,100	1,100	1,100	1,100	
福建	16,924	16,924	16,924	16,924	16,924	16,924	16,924	16,924	16,924	16,924	16,924	16,924	16,924	16,924	16,924	16,924	16,924	16,924	16,924	16,924	16,924	16,924	16,924	16,924	16,924	16,924	16,924	16,924	16,924	
山東	20,417	20,417	20,417	20,417	20,417	20,417	20,417	20,417	20,417	20,417	20,417	20,417	20,417	20,417	20,417	20,417	20,417	20,417	20,417	20,417	20,417	20,417	20,417	20,417	20,417	20,417	20,417	20,417	20,417	
河南				2,185	2,185	2,185																								
湖南	1,170	1,170	1,170																											
廣東	1,881	1,881	1,881																											
南京	577	577	577	6,606	6,606	6,606	4,725	4,725	4,725																					
上海				10,000	10,000	10,000	10,000	10,000	10,000																					
廣州				10,000	10,000	10,000	10,000	10,000	10,000																					
北平				942	942	942	380	380	380																					
天津				21,139	21,139	21,139																								
青島				6,900	6,900	6,900																								

中央統計處製

## 股本數量分類及分省(市)比較

總額 972,919.92 = 100%

分類比較	分省(市)比較
分類比較	分省(市)比較
信用 37.88%	江蘇省 49.70%
生產 24.34%	南京市 16.33%
消費 19.43%	浙江省 8.38%
利用 10.64%	青島市 7.09%
運銷 5.46%	山東省 5.06%
購買 1.97%	江西省 2.24%
販賣 .20%	天津市 2.17%
供給 .06%	河北省 1.79%
保險 .02%	安徽省 1.32%
	上海市 1.13%
	廣州市 1.03%
	北平市 1.01%
	湖南省 1.00%
	四川省 .94%
	湖北省 .30%
	察哈爾省 .22%
	青海省 .17%
	綏遠省 .12%
	陝西省 不明

中央農統部製



經 營 事 業 統 計 總 表 (一)

合作組別 經營事業	任用			消費			生產			利用			運銷			販賣			購買			供給			保險			總計			
	年數	月份	小計	年數	月份	小計	年數	月份	小計	年數	月份	小計	年數	月份	小計	年數	月份	小計	年數	月份	小計	年數	月份	小計	年數	月份	小計	年數	月份	小計	
總 計	2126	234	2360	130	12	142	219	40	265	129	60	189	28	10	38	4	4	51	16	67	2	2	1					2,690	376	3,066	
生活日用品	106	106	2212	1	3	4	19	1	20	16	25	41		2	2														2,143	137	2,280
雜貨日用品	1	21	22	90	7	97													5		5								97	26	124
衛生教育用品				36		36																							36		36
體育肥料	1	12	13																8		8	2		2					9	14	23
體育農具	2	5	7	2		2													23	12	35								27	17	44
體育農具(個人)	7	7							3		3																		3	7	10
雜 貨							1		1	8		8																	9	7	16
雜 貨	2	4	6				5	1	6	37		37																	44	5	49
雜 貨	2	17	19						1		1																		3	17	20
雜 貨							1	1	40	27	67	1		1				1	3	4									42	31	73
雜 貨							1	1	11		11																		11	1	12
雜 貨	1	2	3				78		78																				79	2	81
雜 貨							2		2		2																		2		2
雜 貨	2	4	6				65		67	2	2																		69	6	75
雜 貨		1	1				13		15																				13	3	16
雜 貨							1		1																				1		1
雜 貨							1		1				1		1														1		2
雜 貨							1		1																				1		1
雜 貨							1		1																				1		1
雜 貨							1		1																				1		1
雜 貨							1		1																				1		1
雜 貨							1		1																				1		1
雜 貨							1		1																				1		1
雜 貨							1		1																				1		1
雜 貨	2	16	18				3	4	7	2	2	17	5	22															7	7	14
雜 貨		1	1				1		1	2	3	1		1	2			2											24	25	49
雜 貨		1	1				1		1		1			1															4	3	7
雜 貨							1		1					1															1		1
雜 貨							1		1					1															1		1
雜 貨							1		1					1															1		1
雜 貨	3	29	32				4	5	9	2	2	1	2	3				13		13									20	35	55
雜 貨		9	10				1	2	3	1	1																		23	10	33
雜 貨		1	1				1		1		4	4	1	1	2														7	1	8
雜 貨							1		1																				1		1
雜 貨							1		1																				1		1
雜 貨							1		1																				1		1
雜 貨							1		1																				1		1
雜 貨	1		1																										1		1
雜 貨							13	13					2	2															2	13	15
雜 貨												1	1																2		2
雜 貨																													1		1
雜 貨																													1		1
雜 貨																													1		1
雜 貨	1		1				13	13																					13		13
雜 貨																													1		1

經營事業統計總表 (二)

經營事業	合計	江蘇	浙江	安徽	湖南	湖北	江西	四川	河北	山東	陝西	察哈爾	綏遠	貴州	南京	上海	廣州	北平	天津	青島	煙台	
總計	1854	717	16	10	3	12	2	285	134	2	1	4	2	13	2	2	6	2	1	3068		
煤炭及礦業	1276	666	11	1		4		278	62			4	1	1							2280	
礦業	39	5																			44	
煤礦	15	8																			23	
鐵礦	1																				1	
錫礦	3	1		1			1	25			1				2		1	1			36	
鉛礦	52	18		5		2	1	7	27	1				5		2	2	1	1		124	
鋅礦	51								4													55
銅礦	3	7																				10
其他	7	2																				9
電業	43	1	5																			49
交通	19	1																				20
郵政	73																					73
電力	12																					12
礦業	7																					6
茶業	70	11								1												81
絲業	72	2													1							75
棉業	2																					2
油業	13																					13
鹽業	8					5			2						1							16
紙業	2																					1
糖業	1			1																		2
其他	1															1						1
金融	1																					1
保險	1																					1
地產	1																					1
其他	1																					1
不明						1											2					2

中央統計局製

職 員 人 數 統 計 總 表

職別	行政院			司 法 部			內 務 部			外 交 部			國 防 部			農 林 部			海 軍 部			空 軍 部			僑 務 委員會					
	專	小	小	專	小	小	專	小	小	專	小	小	專	小	小	專	小	小	專	小	小	專	小	小	專	小	小			
總 計	2,107	1,067	1,140	7,122	3,022	4,100	106	27	133	27	9	32	4	4	47	5	52	2	2	4	1	1	2,591	1,74	2,763					
1—5	65	65	131	1	14	15	4	13	2	3	1	1	2		7	4	11							97	10	107				
6—10	185	89	1,939	53	2	55	144	17	16	1	88	25	13	17	3	20	4	4	35	35	2	2	4	1	1	2,194	138	2,330		
11—15	174	15	109	32	7	33	19	1	20	11	1	12	6	1	7			5	5								247	19	266	
16—20	9		9	6	1	7	3		3	4		4	2		1	2												24	1	25
21—25	1		1	1	1	3		3				1	1															3	1	5
26—30				1	1	1		1																				1	1	2
31—35																														
36—40	1		1	1	1																							2	2	
41 以上				1	1																							1	1	
不 明	6	2	10	5	1	9	3	3	1	1	2						1	1									20	5	25	

中 央 統 計 處 製

江蘇省各種合作社已繳與未繳股本比例

根據一九五二年一月實業部報告

合作社種類	信用		生產		利用		運銷		購買		經營		總計	
	股數	金額	股數	金額	股數	金額	股數	金額	股數	金額	股數	金額	股數	金額
總計	92093	222022	24341	111,569.00	669	5,790	2052	12,957	19,197.00	49,603.00	27,306.00	85,609.00	165,658.00	487,531.00
已繳	77787	185,244	19,285.00	87,234.00	584.00	5,030	1,638.00	9,891	14,533.00	37,270.00	23,785.00	66,298.00	137,613.00	390,968.00
	84.47%	83.43%	79.23%	78.10%	87.37%	86.87%	79.86%	76.34%	75.70%	75.14%	87.10%	77.44%	83.07%	80.19%
未繳	14,306	36,778	5,055.00	24,335.00	64.00	760	413.00	3,066	4,664.00	12,333.00	3,521.00	19,310.00	28,045.00	96,563.00
	15.53%	16.57%	20.77%	21.81%	12.63%	13.13%	20.14%	23.66%	24.30%	24.86%	12.90%	22.56%	16.92%	19.81%

浙江省信用合作社已繳與未繳股本比例

根據一九五二年一月建設廳報告

	股數	金額
總計	5,469	17,217.00
已繳		7,145.16
		41.50%
未繳		10,071.84
		58.50%

中央統計局製

# 江蘇省合作社每股金額分類統計表

根據廿年十二月實業廳報告(計1,545合作社)

合作社數 每股金額	信用	生產	利用	運銷	消費及購買	兼營	總計
總計	1,055	204	7	7	74	198	1,545
0.10 元					1		1
0.50 元	1	1			2		4
1.00 元	274	48		1	8	58	389
1.50 元		1					1
2.00 元	510	52		1	28	62	653
2.30 元		1					1
2.50 元		2					2
3.00 元	65	6		1	2	14	88
4.00 元	27	19				6	52
5.00 元	150	49	2	1	23	43	268
6.00 元	15	1			3	5	24
8.00 元		3					3
10.00 元	12	15		2	6	8	43
20.00 元	1	4	4	1	1	2	13
25.00 元		1	1				2
50.00 元		1					1

最高金額            50.00 元  
 最低金額            0.10 元  
 平均數                2.90 元  
 衆數                   2.00 元  
 中央統計處製

# 浙江省合作社每股金額分類統計表

根據廿年九月建設廳報告(計 415 合作社)

合作社數 每股金額	信用			消費			利用			販賣			總計		
	專營	兼營	小計	專營	兼營	小計	專營	兼營	小計	專營	兼營	小計	專營	兼營	小計
總計	386	13	399	6		6	4		4	5	1	6	401	14	415
1.01元	63	1	64	2		2	1		1				86	1	87
2元	143	12	155	3		3							146	12	158
3元	32		32										32		32
4元	7		7										7		7
5元	110		110	1		1				3	1	4	114	1	115
6元										1		1	1		1
7元															
8元															
9元															
10元	10		10										10		10
12元										1		1	1		1
15元	1		1										1		1
20元							2		2				2		2
30元							1		1				1		1

最高金額            30元  
 最低金額            1元  
 平均數              2.93元  
 衆數                2.27元

中央統計處製

中華民國二十一年十二月初版

非賣品

著者 陳果夫

出版者 中國合作學社

上海淡水路麗水坊麗水別墅

印刷者 民光印刷公司

上海新聞路戈登路甄慶里

電話 三三六〇九

55

(3)