

商 品 研 究 叢 書

鬃

豬

實 業 部 國 際 貿 易 局 編



14 JUNE 1940

商 務 印 書 館 發 行



3381

3030



商 品 研 究 叢 書

豬 鬃

實 業 部 國 際 貿 易 局 編

商 務 印 書 館 發 行

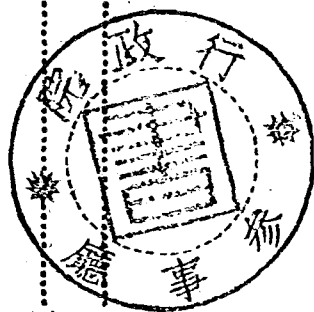


03643



目錄

目	一	概說	一
錄	二	豬鬃之種類產地及其用途	三
	三	鬃毛揀製之情形	一七
	四	上海之豬鬃業	二二
	一	豬鬃之來源與各地市場情況	二二
	二	豬鬃之運輸	三二
	三	豬鬃之出口貿易	五〇
	四	豬鬃業之交易	六〇
	五	上海鬃業之現狀	六七



03613

豬鬃

一 概說

豬鬃卽豬體背上之剛毛，又稱爲豬鬣，從前用以充作肥田料外，並無別種之用途，幾視爲廢物。其後有人偶見白鬃顏色整潔，且又富於彈性而不受潮濕空氣之影響，遂用以製爲刷子，或爲鞋匠縫鞋時代針度線之用，自後豬鬃對於工藝上之用途，卽逐漸爲人所注意。迨乎近世科學進步，機械發明日多，於是豬鬃用途之範圍，日趨廣闊，蓋豬鬃性質堅韌，富於彈性，雖與任何品物作強烈之擦掃，亦無拆斷之虞，於是豬鬃乃成爲製造各種清潔機械用之刷子最佳原料。

在歐戰以前，黑鬃之主要供給國首推芬蘭及波蘭，白鬃則以俄之亞比利亞與中國出產最多，然俄國自革命後，豬鬃產量漸少，芬蘭及波蘭戰後之產量亦逐漸減少，不足以應世界之需求。印度本亦年產豬鬃不少，向英國輸出，然地近熱帶，豬體之鬃毛因天氣關係，故柔軟異常，其品質與中國



北部所產之豬鬃相比，相差甚遠。據二十三年實業部中央農業實驗所農情報告之估計，中國全國各省畜豬數目約爲一十三萬八千五百八十頭，蓋養豬之數目尙在世界第一養豬國美國之上，由此可知中國養豬事業之發達，故其副產品之豬鬃，乃有大量之出產，遂爲必然之結果，據豬鬃業中人之估計，中國全國年產豬鬃約十萬擔左右，爲最近世界各國豬鬃產量之冠，此十萬擔豬鬃中，向世界各國輸出者佔三分之二，餘則供國內各廠之消費，查全世界豬鬃之供給量約爲六千噸左右，而中國總供給量百份之七十五以上，最近二年來我國豬鬃出口價值每年約一千五百餘萬元左右，可謂極一時之盛，加以近年來機械工業之日益發達，豬鬃之需求遂更比前爲迫切，此後鬃業發展之前途，正未有艾，惟最可惜者，我國所產之白鬃，以國人之漂染技術不良，致多由日人大量採購，運至日本，再行加工漂染，漂白後，卽運銷歐美，坐獲厚利，又近來美國及日本感於豬鬃用途之廣，紛紛從事研究豬鬃出產，或其代替物品。雖一時以氣候不同，或豬種之優劣等等關係，一時難望其實現，然吾人若尙傲然以主要之供給國自居，對豬種之改良，產品品質之提高，漂白技術之研究，與整理及包裝方法之改善，不肯注意研究，則鬃業之發展，仍未有大望也。

二 豬鬃之種類產地及其用途

【種類】 豬鬃本爲豬鬣，豬脊毛，與豬尾毛之總稱，但普通多指豬背上之剛毛而言。豬鬃之種類可根據其（1）產地，（2）顏色，（3）鬃身之長短而分別之。

以產地而言，卽根據豬鬃所產生或其集散之地點，而分別其種類，如產於雲南者卽曰雲南鬃，產於四川者卽謂之四川鬃等。中國之豬鬃，若以產地分別之，粗分之可分爲六大類，卽：一、重慶鬃，二、上海鬃，三、漢口鬃，四、天津鬃，五、青島鬃，六、雲南鬃。豬爲中國農村主要家畜之一，除回教流行之地外，全國各地幾皆畜豬，而豬鬃之所以只粗分爲六種者，蓋因此數地或爲豬鬃產量最多之區域，或爲豬鬃集散之地點故也。

以顏色而言，有黑豬鬃、白豬鬃、黃豬鬃、花豬鬃等種類，然產量最多，而爲用亦最廣者，則推黑豬鬃與白豬鬃，黃鬃與花鬃不多見也。又黑鬃以產量較白鬃爲多，故於價格亦較白鬃爲低。

以鬃身之長短而言，豬鬃亦可大別分為三種，即：(一)十七號豬鬃，(二)五號豬鬃，(三)四號豬鬃。所謂十七號豬鬃者，即由二寸長之豬鬃起，至六寸長或六寸以上之豬鬃止，每隔二分五釐即成爲一等級之長度，因共有十七等級之長度，故稱爲十七號豬鬃，至於五號之豬鬃，即自二寸至三寸之豬鬃，每隔二分五釐之長度，即分爲一等級，共分成五等級；四號豬鬃即自二寸至二寸七分五之豬鬃，分成四等級。豬鬃業中人呼每一「等級」爲一「花色」，故將各種長度之豬鬃分配成號時，又稱爲搭配花色。

無論何種花色之豬鬃，均以湊足一百斤而裝成一箱，始可輸出國外，茲將黑鬃各號頭每箱花色搭配之成份，列表於下，以資參考：

黑鬃各號頭花色搭配表

花 色	十 七 號	五 號	四 號
二 寸	二十五斤	三十斤	四十斤
二 寸 二 分 五	十五斤	二十五斤	二十五斤

二寸五	十二斤	二十斤	二十斤
二寸七分五	十一斤	十五斤	十五斤
三寸	十斤	十斤	
三寸二分五	八斤		
三寸五分	六斤		
三寸七分五	四斤		
四寸	三斤		
四寸二分五	二斤		
四寸五分	一斤半		
四寸七分五	一斤四兩		
五寸	八兩		
五寸二分五	四兩		
五寸五分	四兩		
五寸七分五	二兩		

六	寸	二	兩
---	---	---	---

【產地】 我國之養豬事業素稱發達，以其餵料價值之低賤，而孳生之迅速，故畜豬之區域乃遍於全國，其副產品豬鬃亦隨之而有大量之出產，然我國豬鬃之主要產地要不外為江蘇、浙江、湖南、湖北、河南、四川、山東、廣東及東三省等處。此外雲南、貴州、山西、陝西、江西、安徽等地每年亦有不少豬鬃出產。然運至上海出口者則以四川豬鬃為最多，本省與湖南、雲南之豬鬃次之。

四川為我國豬鬃最重要之產區，每年豬鬃產額有一萬五千擔之多，而鬃質之優良，又為世界之冠。四川全省各縣雖均有豬鬃，但其間亦有產額多少與品質優劣之別，現特將川省著名產鬃各縣列表於後，以資讀者參考：

四川出產黑鬃各主要縣名表

甲 川東

一 出產頭等黑鬃各縣

- 巫山
- 巫溪
- 萬縣
- 萬源
- 酉陽
- 秀山
- 石柱
- 綏定
- 墊江
- 黔江
- 彭水
- 開江
- 開縣

奉節 鄧都 梁山 忠縣 雲陽

二 出產二等黑紫各縣

涪陵 長壽 南川 巴縣 江津 璧山 永川 大足 銅梁 武勝 江北 合川

乙 川西

一 出產頭等黑紫各縣

成都 華陽 簡陽 仁壽 灌縣 江油 茂縣 懋功 理番 資陽 崇寧 郫縣 新津

雙流 松番 溫江 汶川

二 出產二等黑紫各縣

金堂 廣漢 內江 新繁 德陽 什邡 彭縣 綿竹 彰明 安縣 井研

丙 川南

一 出產頭等黑紫各縣

威遠 榮縣 犍爲 富順 南溪 瀘縣 峨邊 敘永 古宋 古蔺 江安 納溪 合江

二 精紫之種類產地及其用途

二 出產二等黑鬃各縣

長寧 馬邊 雷波 屏山 筠連 高縣 珙縣

丁川北

一 出產頭等黑鬃各縣

大竹 渠縣 安岳 樂至 廣安 蒼溪 劍閣 廣元 昭化 通江 巴中 南江

二 出產二等黑鬃各縣

潼川 梓潼 中江 射洪 蓬溪 鄰水 儀隴 南部 西充 閬中

三 出產三等黑鬃各縣

遂寧 順慶 岳池 營山 蓬安 鹽亭

四川出產白鬃主要各縣表

甲 川東

一 出產頭等白鬃各縣

永川 大足 銅梁 榮昌

二 出產二等白鬃各縣

巴縣 江北

乙 川西

一 出產三等白鬃各縣

綦陽

丙 川南

一 出產頭等白鬃各縣

威遠 合江 隆昌 瀘縣

丁 川北

一 出產頭等白鬃各縣

大竹 樂至 廣安

二 豬鬃之種類產地及其用途

二 出產二等白鬃各縣

渠縣

湖南亦為我國著名之豬鬃產區，其地位之重，僅次於四川，現特將湖南省出產豬鬃各縣與其產量，列表於後：

湖南省各縣豬鬃產量表(註)

縣名	產額	縣名	產額
湘潭	二〇〇	湘鄉	一〇〇
湘陰	六〇	益陽	九、〇〇〇
瀏陽	一七〇	寧鄉	五〇〇
醴陵	三七	攸縣	一八〇
邵陽	二〇九	慈利	六七
新寧	七	衡陽	四二九
岳陽	六二	耒陽	二四〇

二 猪鬃之種類產地及其用途

永順	黔陽	辰谿	瀘溪	宜章	郴縣	新田	江華	洪濤	常德	臨澧	豐縣	臨湘	平江
七五	一五〇	三七〇	二〇	三七	一八	四〇	二、〇〇〇	四六	二、八〇〇	三〇	一、四〇〇	二〇〇	一二五
共計	晃縣	永綏	乾城	嘉禾	藍山	臨武	桂陽	永明	東安	零陵	邵縣	常寧	衡山
一九、〇九八	三〇	四〇	一二	三四	一〇	一三	六三	五四	二〇	二二	七五	六五	八六

(註)見中國實業誌(湖南省)第三二九頁

江蘇所產之豬鬃，數亦不少，大部均銷上海南京各地，茲將本省產鬃各縣及其產量列表如下：
江蘇省各縣豬鬃產量表(註)

縣名	產額(斤)	縣名	產額
淮陰	一、五〇〇	東台	五〇、〇〇〇
寶應	一五、〇〇〇	豐縣	一〇〇
泗陽	一〇、〇〇〇	銅山	二、二〇〇
東海	一、六〇〇	溧陽	一、二〇〇
灌雲	七、〇〇〇	泰興	一七、〇〇〇
高郵	一〇、〇〇〇	江寧	五、〇〇〇
六合	八、〇〇〇	漣水	七、五〇〇
阜寧	三、〇〇〇	鎮江	二、〇〇〇
泰縣	七、五〇〇	泰賢	二、〇〇〇

高淳	一、四〇〇	儀徵	二〇、〇〇〇
川沙	八〇〇	興化	五、〇〇〇
淮安	五、〇〇〇	如皋	五〇、〇〇〇
共計	一三三、八五〇		

(註)見中國實業誌(江蘇省)第三八一頁

以上爲四川、湖南、江蘇豬鬃產量之統計，至於中國其他次要之豬鬃產區之產量，一時並無統計可稽，據鬃業中人之估計，則謂中國全國每年出產豬鬃約十萬擔左右，其中百分之九十爲黑豬鬃，其餘則爲白豬鬃，黑鬃產於華北及滿洲者計三萬五千擔，產於長江流域一帶者計二萬五千擔，產於四川者一萬五千擔，產於華南者一萬五千擔。白鬃則幾全產於四川及湖南二省。此十萬擔豬鬃，其中三分之二則爲輸出國外，三分之一則銷於國內之各廠家。

豬鬃品質之優劣，與其產地之氣候有密切之關係，就一般情形而論，大抵產地之氣候愈寒冷，則所產之鬃毛愈爲優美，蓋氣候溫和之地帶，豬隻生長其間，因天氣溫暖之故，致其鬃毛短少幼細，

性質柔軟，不合製刷子之最要之條件，反之，多水及寒冷地帶所產之豬鬃，體長而粗，富於彈性，故華南豬鬃，其品質不及華北與長江上游各產者之佳，而夏季以後所屠之豬隻，其體上之鬃毛，又不及冬末春初時所宰者之優美也。

【用途】 豬鬃以長爲貴，蓋愈長者則其對於工業上之用途，愈爲廣闊。豬鬃體長剛達二寸者，業中人稱爲紮子，鬃之長度不及二寸者則呼爲氈毛。豬鬃之用途，可分爲紮子以上之豬鬃及紮子以下之氈毛兩大類言之，茲特分論如下：

甲 紮子以上之豬鬃用途

一、刷子 紮子以上之豬鬃（即體長二寸以上之豬鬃）最大用途乃在製爲各種刷子，蓋豬鬃品質之佳者，富於彈性，堅硬如針，強韌而又不受潮溼天氣之影響，世人驟觀豬鬃，以其最粗者亦不過一針之大而已，殊不知豬鬃之勁力且大於一鐵針，蓋鐵力爲三萬二千磅，然吾人欲斷一豬鬃則非有三萬三千磅以上之力不可也。且豬鬃受壓力能旋屈旋直，雖與別樣物體有猛烈之磨擦，亦

不虞其折斷，故在清潔洗刷各種機械之用途上觀之，豬鬃實為最適宜最佳美之工具，而為其他種纖維質所不及者。

白鬃經用科學方法漂白後，即成純白色之半透明體，瑩潔美麗，故最宜製為各種清潔人體及衣服等刷子，例如牙刷，指甲刷，鬚刷，眉刷，理髮刷，醫科用刷，衣刷，帽刷等等。黑鬃雖不能漂白，外觀不如白鬃之美麗，然其用途則與白鬃不相伯仲。計黑鬃之製成刷子之種類，其重要者計有：紡織機刷，捲菸機刷，煙突刷，銑礮刷，鞋刷，洗馬刷，浴室刷，煤爐刷，油漆刷，以及各種靈巧并笨重工業器械與軍用品之刷子等。總之，白鬃以其外觀美麗而產量又不多，故多用以製成輕巧細緻之修飾用或婦女用品為多，黑鬃則多以製成各種清潔機械與掃擦粗笨用具之刷子為多，就一般情形而論，黑鬃應用於工業上之範圍，實超出白鬃也。

二、**篋頭** 豬鬃之修長柔韌者，廠家多用以製造絲織品之篋頭，非常適用。

三、**縫鞋** 豬鬃之性質堅硬，而長逾數寸者，鞋匠常用為縫鞋時度線之用，比諸用針度線，更為便利。

乙 氈毛之用途

氈毛因其長度不夠，且性質柔輭，故不能用以製爲刷子，然其用途大致亦有三種：

一、用作肥料。

二、近代之各種華美傢具，其彈璜坐具及墊褥等，其內部恆填以氈毛與其他毛髮，以增加其彈性，坐臥其上，特別舒適。

三、氈毛若與紙筋混和，參入泥土中，能使泥土之凝固性增加，建築物堅穩，新式建築工程多喜用之。

三 鬃毛揀製之情形

春秋二季時，常有收買豬毛之小販在四鄉沿戶收買，湊足大批數目時，即由各鄉鎮集中各縣市，再由各縣市集中各大縣，如四川之重慶、萬縣，湖南之常德、湘潭，江蘇之上海、南京等地。各廠家或洗房大批收買，經過揀洗，挑選，蒸曬等手續後，即行包裝，向洋行售出。

自行販收來之鬃毛，不分長短，豬鬃與豬肚毛、尾毛等，屬雜一處，且由皮面拔下後，其豬毛根上所附之血肉脂肪等，均未除去，且更夾其他種種雜質泥土等，腥穢迫人，此項豬鬃毛，業中人稱爲「毛貨」或「生貨」，經過揀洗、蒸曬等手續，即稱爲「熟貨」，專司洗揀豬鬃毛之工作場，在四川稱爲「洗房」，在上海則稱爲廠家，工場中並無機械之設備，其最重要之工具，除工人外，只盆、缸、篾篩、刷、梳等而已。黑鬃之洗揀手續與白鬃不同，茲分述於下：

甲 黑鬃之洗揀情形

一、剔除 收得毛貨後，第一部工作，即將此等長短夾雜之豬毛，剔除其中之絨毛及一切雜質渣滓，此種渣滓仍可向農家售出，充作肥田之肥料。

二、泡漬 鬃毛根上所附之血肉脂肪，在揀製前，非設法清除不可，故先將原毛泡浸於滿盛鹽水之缸中，秋季約七八日，若天氣嚴寒，則需十二日之久，毛根上之血肉，經鹽水泡漬後，即逐漸自行脫出浮於水面。

三、踏踐 自鹽水取出鬃毛後，即由工人梳去絨毛（即細毛），以竹篩盛之，用足踏踐，然後用清水洗淨，凡三四次。

四、烘乾 將鬃毛洗淨後，再放於竹篩上，置火旁烘乾之。

五、纏板蒸伸 將烘乾之豬鬃，以細繩束於小木板上，置於爐甌上蒸之，蓋鬃毛未經蒸過，皆係彎曲，故加以蒸氣，使其引直，並可增加鬃毛之光澤，將鬃毛消毒，辟除其腥穢氣味。

六、再烘 經纏板蒸伸之工作後，再將鬃毛潤濕，就火烘乾，梳成批子。

七、梳別 梳成批子後，將鬃毛用繩束好，以木梳剔別其長短，各為分別安置。但鬃毛之長短雖

已剔別，然夾雜錯綜，頭尾不正，故又需用手細爲搓揉，則毛頭漸漸自行冒出，頭尾順正。

八、束緊 將分成各種花色之豬鬃，以黃色之紗繩在鬃毛之根處，緊緊束成一捆，如爲鬃子則束於腰間，以示分別，每捆之直徑爲二寸至二寸半左右，鬃子之直徑則較大，爲三寸左右。束緊後之豬鬃，已成爲熟貨，蓋揀製之手續已大部完成矣。

九、檢驗 毛貨製爲熟貨，用蔴繩束縛成捆後，尙須經二次之詳細之檢驗，始能包裝出口，卽：

(1) 檢查各花色之根端有無微細之肉皮黏附未完全脫淨，鬃毛之頭尾是否不甚整齊，若發覺有上述之情形時，卽將肉皮除去，並用剪將毛端剪齊，然後磨於石上，使其平滑。

(2) 檢查各束有無混雜其他顏色之鬃毛，有則用鉗鉗去，但鬃子則不必檢查。

十、包裹 做成熟貨後，卽將各類花色之豬鬃每束用白紙包裹，紙上印有各號商標以資識別，如金魚牌，老虎牌等。

十一、裝箱 包裹完畢之豬鬃卽依次疊置木箱中，每箱重量，例爲一擔，卽一百斤，箱內並附有發貨單據，箱外再於邊沿護以鐵皮，至是揀製手續已全部完畢，可正式出口。有時鬃商爲防偷竊起

見，有用機器包裝者，然因成本較重，並不多見。

乙 白鬃揀製之情形

白鬃之揀製情形，與黑鬃大致相同，維不用鹽水泡漬，亦不用蒸伸，廠家或洗房購進白鬃時，即交工人以木梳梳之，使雜亂之毛，歸於理順，再剔除其中之毳毛，及黏附毛端之血肉等雜物，即照踏踐、烘乾、梳別、束緊等等工作，依次做去，然因白鬃最重要之工作，乃為漂白之工作，故踏踐及烘乾等工作，遂不若揀製黑鬃時之審慎精密也。

製做白鬃之第二部工作，乃為漂白，我國最初亦有自設漂房，從事白鬃之漂白工作，其法乃以肥皂將豬鬃上塵垢洗淨，再用清水沖淨，置於不透空氣之房內，以硫黃薰之，使變潔白，即用白繩紮成一餅，然以此種舊法所漂成之白鬃，色澤黯白，鬃質易壞，後日人來華採辦大宗白鬃，回國再以新式科學方法漂染，再行裝運出售，自後我國白鬃遂多在日本漂染。但其實日本白鬃漂白之工作，實遠不若美國之優美。蓋由日本漂白之白鬃，其色澤多顯死灰白色，且其漂白藥材，多仍有殘餘存留

豬鬃之上，未能洗淨，至影響鬃質，不能耐用，由美國廠家所漂之白鬃，多作半透明之象牙色，晶瑩皎潔，殊爲美觀，且鬃身上絕無化學或染料之雜質，故實較日本廠家所漂白者爲佳，我國今後若能研究美國漂製白鬃之新法，以期從事自行設廠漂製，不假手外人，則每年獲利實未可限量也。

四 上海之豬鬃業

一 豬鬃之來源與各地市場情況

十餘年前，中國豬鬃之主要出口商埠，首推天津，次為漢口，當時河北、山西、河南、察哈爾、綏遠及華北一帶所產之豬鬃，均以民船或火車運至天津出口，雲南、貴州、陝西、江西、安徽、湖南、湖北、四川等地之豬鬃，則多由水道運往漢口出口，在上海出口之豬鬃，只為江蘇南部及浙江之產品而已。天津在常時出口之豬鬃，佔全國總出口百分之四十至五十左右，其餘則由漢口與四川之重慶輸出。然最近數年來，上海已一變而為豬鬃出口之最主要之地點，天津在鬃毛出口業之地位已一落千丈，現時由天津出口之豬鬃，不過百分之廿五左右，舉凡從前集中於重慶與漢口之豬鬃，現均多運至上海出口，津浦路之南，及隴海線一帶所產之豬鬃，現亦均集中於上海，故每年由上海出口之豬鬃，

約爲二萬五千餘公擔左右，佔全國總出口額百分之六十，實極一時之盛。

自上海出口之豬鬃，重慶鬃實佔總額百分之六十，其餘則爲上海鬃（卽江浙鬃），間亦有湖南鬃及雲南鬃，茲爲使讀者明瞭上海之豬鬃市場情況起見，特先將四川、湖南、雲南等地豬鬃市場之情形，摘要敘述於下，又四川鬃不特其產額在全國中佔首位，卽川鬃之品質，亦爲全世界之冠，故本編中凡有關於四川之鬃業者，無不特爲詳述焉。

甲 四川之豬鬃市場情形

四川有一百二十九萬餘方里之幅員，擁五千萬之農民，有高山平原川澤之各種地勢，備珠江、長江、黃河流域各地之特產與方物，藥材、桐油、生牛、羊皮與生漆等每年均有大量出產，而四川之豬鬃更爲我國世界聞名之出口商品。蓋四川省土地肥美，氣候溫和，爲最適於畜豬之環境，故四川全省之農民幾無不畜豬，雖全省豬隻之數目，未有切實之統計，然查四川東南之肉稅承包總額，總計全年約一百四十五萬頭，假設屠宰數約當養數二分之一，則四川東南養豬之頭數，至少爲二百九十萬頭。川西北之情形，雖較貧苦，然因地廣人稀，故每家畜豬，動有以百計者，估計亦有三百萬頭左

右，故四川全省養豬數目，應爲六百萬頭之數。

四川豬隻之象養既如是普遍，故副產品之豬鬃亦隨之發達，計每年產額約爲一萬五千餘擔，其中白鬃約爲六千擔，餘則爲黑鬃。川省各縣均產豬鬃，至其著名之產地，均已詳述於第二章中，茲不復贅。以豬鬃之光澤及品質而論，則以嘉陵江流域一帶各縣所產爲最好，隆昌榮昌及其附近各縣，均各畜白豬，故隆昌及榮昌出產白鬃最多，而其品質之佳美又爲全世界之冠。按川省所產之一萬五千擔豬鬃，共需生貨約二百萬斤，本省所產者約一萬斤，餘則爲由雲南、貴州輸入重慶洗房揀製者約爲六十萬斤，甘肅輸入者約爲四十萬斤，此項外省豬鬃，雖非川省所產，然一經由重慶洗房加工製成熟貨後，亦統稱爲四川鬃也。

【市場之收買與交易情形】四川商場對豬鬃、藥材、牛羊皮等產品，統稱爲山貨，經營此項土產者，曰山貨幫。川省豬鬃業之商業組織之形式，共有四種：卽（一）字號，（二）洋行，（三）堆棧，（四）洗房。此外尙有小商人（或稱小販）與販子（或稱大販），此輩資本微薄，無一定營業之機關，只爲一種行商而已，不能稱爲一種商業之組織，然其於四川豬鬃業之市場，亦佔有相當重要

之地位，未可忽視也。茲將上列各業之業務範圍簡述如下：

一、字號 以經營豬鬃，辦理出口爲主要業務，但除買賣豬鬃時，亦多兼營牛羊皮生意者。

二、洋行 辦運山貨之出口，仍屬於山貨業之範圍，但不加入山貨之同業公會。

三、堆棧 替小販介紹山貨之售買，以得九七佣金之利益爲目的。

四、洗房或梳房 都爲揀製鬃毛之工場，但洗房則專門揀製黑鬃生毛，經泡漬、踏踐、烘乾、蒸伸、梳別、檢驗、磨齊、包裝等等手續，而成爲熟貨，而梳房則專門梳製白鬃生毛，經梳齊束緊之手續外，成「半熟」狀態，即轉售與字號或洋行。

鬃業活躍之季節，多在夏歷正月至三四月間，因此期間內，中國社會習俗，殺豬最多，又豬鬃自豬體上剝下時，以毛端帶污血皮肉之故，最易生霉腐爛，故販豬鬃者，必趕於春末之前到各處收買，再運輸集中於重慶市場，其收買交易情形，簡述如下：

(1) 屠戶與販子之交易 殺豬後，屠戶即將豬身之鬃毛拔下，大約每豬可拔三四兩左右，湊成一批後，即以最廉之代價，售與至內地收買豬鬃之販子。每斤約至一二千文至三四千文左右，一

手交貨，一手拿錢，手續至爲簡單，卽所謂現買現賣也。

至內地收貨之販子，有「大販」與「小販」之不同，小販專一到內地收買生鬃，湊足貨數後，卽交與大販，其業務卽已完成，其他絕不過問。大販在來貨湊齊後，卽大批運至渝市，存放堆棧，待價而沽。小販多屬窮困，故大販多先給以現金，使其在收買生貨時，資金易於週轉。

(2) 販子與堆棧之交易 大販在四鄉內地收得大宗生貨後，卽由水路或陸路運至渝市，存放堆棧，由堆棧介紹售賣。堆棧卽與買方接洽（如字號及洗房等），打探申市行情，又將各處所報之貨價，比較高低，以定拋售與否。但在貨品未脫售以前，所有保險、力費、堆租之費用，一概由堆棧代墊，至來貨出售後，卽由堆棧在貨價中扣除代墊之款。至於堆棧從販子所得之佣金回扣，例爲九七。

(3) 堆棧與字號之交易 生毛一經到渝入棧後，卽由堆棧通知字號新到貨品之數量，價格之多少，字號之執事者卽研究渝市之存底，外山之存底，來貨之優劣，以及匯價稅繳等種種情形，再參考省外及國外之行市，跑街之意見，以定買進與否。如合意時，卽由堆棧發出交單交與字號，隨卽發送貨品，貨款交兌，以大小月清算（大月爲三十，小月爲十五）但常有交易者，亦可欠尾數。

(4) 洗房與字號之交易 洗房自堆棧購入生貨，(其與堆棧之交易情形，大致其字號與堆棧之交易情形相同，不再贅述) 卽着手揀洗，製成熟貨後，向字號售出。凡屬獨立之洗房，其規模有大小之不同，故其與字號交易之情形亦各異。大洗房與字號之交易，多爲期貨交易，普通均以三個月爲交貨期限。大概字號一經與洗房定貨後，洗房卽可向字號領用二成以至對折之定銀，並卽發出交單。至交貨日期，卽湊足貨數，交與字號，由字號找足尾數。小洗房與字號之交易，多爲現貨現款交易，時間多在每月十四日或二十九日左右，交易時，貨品之花色、重量、價格等均一一註明於「開單」上，卽代爲發票之用，交貨後，由字號管倉者給與收據，憑據至字號領取貨款。

在重慶經營洗房者，多爲資本有限之工人及小商人，故其資金之週轉，須由字號放款補助之，重慶最大之洗房，每年可出貨千箱左右，貨價漲跌，約爲八九萬元，然其實際資本，則不過萬元而已，蓋購進生貨時之資金多爲字號代墊之也。重慶經營白髮之商號以鑑記、湘記、永和、華利、華濟、榮記等號爲較大，德豐、和、熾中等次之。營黑髮者以古青記爲最大，約佔渝市產量之半，鼎瑞、同永利次之，祥記、德豐、永和、和記等又次之，然以上數號均爲渝市之最有名豬鬃之字號也。

四川鬃業之市場，其大概情形有如上所述，考川鬃之所以蜚聲世界之故，蓋因重慶洗房所煉製之生鬃，除大部由本省出產外，亦有由雲南貴州甘肅等地所產之出品，因此重慶之洗房遂能將各地豬鬃，按其性質，配製均勻，毫不偏畸，例如黔地之豬鬃性甚堅硬，然缺少光澤，川北所產之鬃，光澤甚好，但稍嫌柔軟，然重慶洗房即能按其美點，重為配合，故重慶之豬鬃，其品質之美，世無倫比也。唯目前四川之鬃業，雖前途之希望甚大，然仍有種種障礙，阻斯業之進展，例如捐稅之繁重，與交通之不便，貨品運輸，每每繳用高於成本，此種種情形，均為川省鬃業發展之致命傷，又白鬃之不能自為漂製，坐視日人唾手而獲鉅金，亦為痛心之事，此後，實業當局久能注意及此，而減輕雜稅，多闢水道公路，實行運輸費用之限制，則對於豬鬃業之前途，當獲益不少也。

乙 湖南之豬鬃市場情形

湖南居中國之中部，氣候溫和，交通便利，故農業畜牧之事，頗為發達。豬鬃之出產，雖於產量及品質上遠遜於四川，然在中國亦不失為一出產豬鬃之重要區域。每年約有一九、〇九八擔左右，以益陽之產量最多，計為九、〇〇〇擔，次之則為常德，年產約八〇〇〇擔。

湖南之內地豬鬃收買情形，大致與川省無甚差別，亦由小販到四鄉收買，再運至湘潭各鬃廠揀製，亦有一部份運至川省重慶洗房加工製造者。湘潭爲湖南豬鬃之主要集散地，凡各縣收來之豬鬃，均集中於湘潭鬃廠製造，總計鬃廠大小約有五十餘家，其中規模宏偉之廠家，其資本額達五萬餘元，容工人百餘名，每日可製豬鬃一擔至二擔左右。湘潭縣鬃廠之製鬃情形，大致與重慶之洗房相同，不過工作程度略有精粗之別而已。

湘省豬鬃交易，在各縣內由專門商人經營者，頗少普通爲一般商業中之副業，買進賣出，多爲現款交易，其交易手續，大致與川省相同，茲不復贅。

丙 雲南豬鬃之市場情形

雲南在十餘年前，殆無鬃業之可言，然該省最近之鬃業漸露頭角，且黃鬃又爲雲南特產，品質之佳，幾可媲美川省白鬃，而雲南黃鬃之產量又比任何區域爲豐，以雲南幅圓之廣，人口之富庶，畜豬事業之普遍等種種情形而觀之，若能努力經營，則雲南鬃業之前途實未可限量也。

五年前，雲南各縣所產之鬃，多由小販在四鄉收買湊成大宗後，轉運至四川重慶之洗房加工

製造，裝運出口，故當時雲南雖盛產豬鬃，然無鬃業之可言，其後法商徐壁雅洋行在昆明設立鬃廠，到各縣收買豬鬃，運回揀製，遂爲雲南鬃業之濫觴，但不久該行即因故收歇，再由滇商繼起設廠製造，現昆明有豬鬃廠二家，一名協記工廠，爲滇商慶正裕號出資所經營，出品爲駱馬牌商標，品質頗爲佳美；又一名同春恆工廠，由商人黃春城等經營，兩廠每年產鬃約二千餘擔左右，而協記鬃廠則佔其產量百份之七十左右。

雲南豬鬃有黑白黃三種，內以黑鬃產額最多，黃鬃次之，白鬃最少，黃鬃爲雲南之特產，品質甚佳，在市場中價格幾與白鬃相等。

雲南豬鬃市場之收買情形，大抵均由小販到四鄉搜買，然後再轉售與鬃商，此種豬鬃收買商多爲鬃廠指派或委託，向各生貨販承售生貨者，收買時，依豬鬃海外市價如何爲標準，出價收買，湊成大批後，即運至昆明廠中製造，其製造方法與程序，與四川重慶之洗房無大差別，亦分泡漬、踏踐、總板、蒸伸……等手續。至包裝入箱後，即由滇越路運往法屬海防出售，或由海防裝輪運申向洋行售出。

至於上海本地豬鬃市場，其豬鬃除大部份由重慶運來外，其餘均由本地鬃廠設莊於江浙省內四鄉收買，其收買情形大致與四川等地相同，亦當屠戶宰豬後即將豬鬃買與小販，湊足一幫，由鬃商介紹買與分莊。此等鬃商，其作用等於中間人，專一介紹小販與分莊交易，而從中取回九九扣之佣金，分莊收得生貨後，即着手洗淨消毒，揀選，加工製成淨貨再運至申地總廠。就品質而論，以產於海州、興化、高郵、南京、蕭縣等地爲良，蓋此數地所產之鬃，毛色光澤及其硬度，均比江浙別縣爲佳，他縣所產之鬃，大概多爲毛短而細者。以產量而言，以城區地點出產較多，鄉村次之，江浙所產多爲黑鬃，但亦有白鬃出產，不過爲數不多耳。上海本埠之豬鬃，則大抵爲本埠廠家向各宰牲場直接收買得來。

上海埠之經營重慶豬鬃者，首推葉伯記、營上海鬃（即江浙鬃）則有惠記、恆泰源等廠家，戎慶記則專經營寧波豬鬃，川鬃在上海市場價格，比上海鬃高出甚多，蓋川鬃無論在品質上比上海鬃佳良，且運申時，沿途所負稅捐，至爲繁重，成本增加，故貨價亦隨之高漲，反之，上海鬃之成本較低，且捐稅甚小，因之，川鬃價格常高出上海鬃約三四成左右。

二 豬鬃之運輸

豬鬃在內地運輸時，多用人工或獸力挑擔，或用民船搖櫓船等，例如以四川而言，巫山、雲陽、鄆都、忠縣、長壽、涪陵、瀘縣、江津、合江等縣所產之豬鬃，以其地近長江之故，有舟楫之利，故其出產之豬鬃，集中重慶時，皆取道長江，用大木船運達重慶。然墊江、萬源、開縣、梁山、開江等地所產之豬鬃，以離江頗遠，且多高山峻嶺，故其間運輸，多沿陸路，用人力或牲口挑運貨物，輸至重慶。湖南省內地各縣所產之豬鬃，其在內地運輸時，亦復與川省之情形大同小異，在水道四達之地點，則多用大木船、帆船、毛板船以裝運貨物，運至集中之地點，至於高山峻嶺之縣分，而未有楫之利者，則多僱用腳夫，挑至水運便利之地點，再裝船運去。

內地鬃號將豬鬃運至上海時，有用水運，有用陸運者，自重慶來之豬鬃，多自重慶搭汽輪轉漢口到滬，自湖南湘潭來之豬鬃，多先集中於長沙，再換汽船運至漢口，轉長江船到滬。豬鬃之由陸地運輸到滬者，多經由隴海、津浦、滬寧之路線。茲將有關豬鬃運輸之各種情形分包裝、運費、保險、檢驗、

稅捐，與進出口稅則等各項，詳述於下，以資參考：

【捐稅】重慶豬鬃在內地運輸時，所納之捐稅至爲繁複，四川豬鬃之價格所以比別省所產，特爲昂貴者，固因川鬃品質比別處所產者爲佳，然而川省捐稅之繁雜，實亦不無相當之影響。川省鬃業若能免除各種雜稅之抽削，則其發達情形，更過於今日殆爲必然之理，蓋川省從前在政權爲軍閥所操縱之時，各區長官均紛紛任意指定地點，設卡徵壓，稅卡之多，屈指難數，由成都購一百元之豬鬃，運往重慶，途僅八百二十里，然沿途所納之捐稅，約在一百元左右，蓋在此八百里中之稅捐關卡，竟有五十餘處之多，平均計算，每十餘里即有稅收之機關也。此等雜捐之抽收，使豬鬃之成本驟爲加高，實爲鬃業發展前途之一致命傷，自民國二十四年來川政改革後，苛捐雜捐，雖革除不少，然稅額仍未見若何減低，茲將川省豬鬃在內地運輸集中重慶時，及重慶豬鬃之稅捐及外繳等各項費用，列表於下，以資參考：

黑鬃生貨每百斤自成都至重慶稅捐表（單位元）

高	米 市 場					成 部					經過地段	
躰 護 赤 商	附加印花	躰 赤	國稅印花	附加印花	躰 赤 商	附加印花	躰 赤	成華稅捐	附加印花	躰 赤	財政局統捐	稅 目
○・一四〇〇	○・〇〇六	○・〇三〇	○・三〇〇	○・〇一〇	○・〇五〇	○・〇〇六	○・〇三〇	○・三〇〇	○・〇三〇	○・一五〇	一・五〇〇	稅 額
	關 木 青					廟 子 百					經過地段	
	附加印花	躰 赤	壁山山防	附加印花	躰 赤	銅梁山防	附加印花	躰 赤	川東護商	附加印花	躰 赤 商	稅 目
	○・〇二〇	○・〇九〇	○・九〇〇	○・〇二〇	○・〇九〇	○・〇二〇	○・〇九〇	○・〇九〇	○・九〇〇	○・〇四〇	二・〇〇〇	稅 額

市 場		附加印花
國稅印花	〇・五〇〇	〇・〇三〇
則 赤	〇・〇五〇	〇・〇三〇

黑豬鬃每百斤自順慶至重慶捐稅表(單位元)

經過地段	護 商 捐	剿 赤 捐	附加印花	峽 防
順 慶	〇・七五〇	〇・〇八〇	〇・〇一五	—
灘子坎	〇・九〇〇	〇・〇九〇	〇・〇二〇	—
黃桷樹	—	—	—	〇・二三五

黑豬鬃每百斤自廣安至重慶捐稅表(單位元)

稅 目	廣 安	三 匯 鎮	白 廟 子
統 捐	—	〇・三〇〇	—
護 商	一・二〇〇	—	—

剔赤	0.110	0.030	0.050
附加印花	0.024	0.006	0.010
峽防	—	—	0.255

黑鬃每百斤自瀘縣至重慶捐稅表(單位元)

稅目	稅額	稅目	稅額
統捐	1.75	川南護商	2.98
剔赤	0.18	剔赤	0.30
附加印花	0.03	附加印花	0.06

重慶白豬鬃稅捐及外繳表(單位元)

項目	白鬃	二寸	二寸半	二寸五	三寸	三寸五	三寸半	三寸五	四寸	四寸五	四寸半	四寸五	五寸
關稅	5.65	6.33	6.55	10.95	13.10	15.55	17.87	19.95	23.23	25.73	28.33	31.95	35.6
內百斤	3.5	6.6	3.35	1.6	3.5	4.6	5.6	5.5	5.5	6.6	6.6	6.6	6.6

地稅	一·六	一·六	二·三	二·九	三·五	四·九	四·六	五·五	五·九	六·七	七·八	八·五	九·四
稅	二·四	二·四	二·四	二·四	二·四	二·四	二·四	二·四	二·四	二·四	二·四	二·四	二·四
統	二·四	二·四	二·四	二·四	二·四	二·四	二·四	二·四	二·四	二·四	二·四	二·四	二·四
捐	〇·四	〇·四	〇·四	〇·四	〇·四	〇·四	〇·四	〇·四	〇·四	〇·四	〇·四	〇·四	〇·四
商	〇·一〇	〇·一〇	〇·一〇	〇·一〇	〇·一〇	〇·一〇	〇·一〇	〇·一〇	〇·一〇	〇·一〇	〇·一〇	〇·一〇	〇·一〇
印	〇·一〇	〇·一〇	〇·一〇	〇·一〇	〇·一〇	〇·一〇	〇·一〇	〇·一〇	〇·一〇	〇·一〇	〇·一〇	〇·一〇	〇·一〇
自來水馬力	九·七	二·四	六·八	三·〇	二·五·七	二·元·四	三·七	三·八	四·四	五·三	五·九	六·三	六·三
同業捐	〇·八〇	〇·八〇	〇·八〇	〇·八〇	〇·八〇	〇·八〇	〇·八〇	〇·八〇	〇·八〇	〇·八〇	〇·八〇	〇·八〇	〇·八〇
水脚	三·九	三·九	三·九	三·九	三·九	三·九	三·九	三·九	三·九	三·九	三·九	三·九	三·九
撥船	〇·五	〇·五	〇·五	〇·五	〇·五	〇·五	〇·五	〇·五	〇·五	〇·五	〇·五	〇·五	〇·五
小工力	〇·三〇	〇·三〇	〇·三〇	〇·三〇	〇·三〇	〇·三〇	〇·三〇	〇·三〇	〇·三〇	〇·三〇	〇·三〇	〇·三〇	〇·三〇

以上爲川省之豬鬃在內地運輸，集中重慶時沿途所納各種捐稅之情形，至於重慶豬鬃輸出時之捐稅及外繳則如下表：

假船(件)	0.15	0.15	0.15	0.15	0.15	0.15	0.15	0.15	0.15	0.15	0.15	0.15	0.15	0.15	0.15	0.15	0.15	0.15	0.15
小工力費(件)	0.05	0.05	0.05	0.05	0.05	0.05	0.05	0.05	0.05	0.05	0.05	0.05	0.05	0.05	0.05	0.05	0.05	0.05	0.05

豬鬃出口國外時，其所納之出口稅捐共有三種，即：(1)出口正稅，(2)附加稅，(3)滄浦稅是也。出口正稅為從價徵收百份之七·五，附加稅則為依照正稅稅率徵收百分之十，至滄浦捐則為代滄浦局徵收者，其捐率為按正稅收百分之三。豬鬃在外國進口時，以其為原料品之故，各國多免除進口稅，以示優待。

【包裝】在內地運輸時，豬鬃之包裝，並無特別穩固萬全之方法，若從水道運輸，則一般販子多將鬃毛裝入篾筐之內，每一大筐載鬃毛約二〇〇斤，每一小筐載二十餘斤，從陸路運輸時，亦用篾筐，但用挑擔，每挑約為一三〇斤。

豬鬃在加工製成熟貨，輸出國外時，其包裝方法，較為穩固而科學化。普通均用木箱包裝，每箱裝鬃例重一百斤，即一擔，包裝時，將豬鬃依次疊置箱內，灑上樟腦藥粉消毒後，每束豬鬃並包以印有牌號之白紙，自重慶來之豬鬃有老虎牌，金魚牌，帆船牌，人旗牌等等種類，中以老虎牌及人旗牌

貨色最好，最爲國外進口商所歡迎，至於上海鬃，亦均有本埠出口商所特用之嚙頭牌號招紙包裹，例如魯麟洋行之貨品爲飛鼠牌，永興洋行則爲駱駝牌，和昌華行則爲雙刀牌及樹牌（運往英國者），鷄牌（運往德國者），禮和洋行則爲單錢牌及雙錢牌等。豬鬃全數裝箱後，即附上發貨單，將蓋釘好，邊沿更繞以鐵皮，箱外更加上標記，如賣主記號，木箱號數，沾定重量，貨物淨量，總重量，及面積若干，均詳細記好，以便海關及船員之檢查，至此包裝之手續即全部完畢。

以上爲豬鬃包裝之一般情形，至吾人所特應注意者，有下列數點：

(一) 包裝豬鬃之木箱，須極堅固，最好能用機器包裝，雖成本較高，但運輸至外國時，路途遼遠，碼頭上落，顛覆拋擲，時有破壞之弊，又鬃價甚昂，難免途中有偷竊之虞，故寧用機器包裝，毋因小而失大。

(二) 木箱內部應襯以不透水之物，如油布、油紙等。

(三) 須注意木箱之面積，不可過大，佔據地位一多，則運費即因而增加不少，殊屬不值。

(四) 打包時，每層豬鬃須充分撒布樟腦粉 (Nabthalin) 不可吝嗇，以免在商品檢驗時，受

檢查員之指摘，又豬鬃如運往美國者，如未經用特種藥水消毒，則於裝箱時須用福爾麻林藥水 (Formaline) 消毒，以防有意外。

【運費】 豬鬃內產地集中重慶、湘潭等大縣時，所需之運費，頗為複雜，其價目常有變更，至於水道之運輸，更因潮水之漲落，而運費亦隨之而有高低之分別，故一時難為詳細之統計。至於重慶之豬鬃運至漢口，再由漢口轉輪運滬，其間所需之運費，據業中人之估計，則如下列：

運抵宜昌 (輪船)	每擔	一元二角
運抵宜昌 (帆船)	每擔	六角
由宜昌至漢口	每擔	六角三分
由漢口至上海	每擔	六角三分

至於豬鬃之由鎮江運至上海，每公擔之運費為二元五角三分，由南京浦口運至上海者每公擔為一元五角四分，然國內之運費，時有變遷，茲特舉數例以見運費之一斑耳。

豬鬃之輸運出口至國外時，其運費之計算，以每四十立方尺為單位。國外運輸，有能由上海直

達目的地者，有因航線之關係，而須在某口岸轉船始能到達目的地者，前者謂之直接裝運(Direct Shipment)，後者謂之轉船裝運(Transshipment)，凡轉船裝運者，其運費比直接裝運者略有增加，故裝貨前以能選擇直達目的地之航線為愈也。豬鬃之運往美洲者，為大來郵船公司(Dollar Steamship Line) 昌興輪船公司(Canadian Pacific Steamship Line) 及昭和輪船公司(Showa Shipping Co., Ltd)等，往歐洲者有大英火輪公司(P. & O. S. N. Company) 脫里愛思脫意國郵船公司(Lloyd Triestino Express) 法國火船公司(Messageries Maritimes) 等。

茲將豬鬃運往美國及歐洲各大口岸之運費列後：

甲 豬鬃運往北美洲太平洋各口岸運費表(美金元)

每四十立方呎	(與船公司訂有輸運合同者)	二十一元
每四十立方呎	(與船公司未訂輸運合同者)	二十六元

(上表應用於由上海各長江口岸寧波、青島、煙台、衛海威、及牛莊等處運往美國之火奴魯魯、

(Honolulu) 舊金山 (San Francisco) 羅省海港 (Los Angeles Harbor) 西雅圖 (Seattle) 大馬 (Tacoma) 亞斯托利亞 (Astoria) 波蘭德 (Portland) 及英屬加拿大之維多利亞 (Victoria) 溫高華 (Vancouver) 等埠。]

乙 豬鬃運往美洲大西洋各口岸運費表 (美金元)

每四十立方呎	(與船公司訂有合同者)	二十一元
每四十立方呎	(與船公司未訂合同者)	二十六元

(上表由上海及長江各口岸運至美國大西洋沿岸及海灣各口岸，無論其為直放或轉裝輪船，凡經蘇彝士運河 (Suez Canal) 或巴拿馬運河 (Panama Canal) 或好望角 (Cape of Good Hope) 而抵達者均適用之。)

丙 豬鬃運往歐洲各大商埠運費表 (以四十立方呎為單位)

國別	口	岸	運費
英	倫	敦 (London)	(由格蘭斯哥抵達者) 一六九先令

國	倫 敦 (London)	(由利物浦抵達者)	一五一先令	
	倫 敦 (London)	(由上海直達者)	一四五先令	
	利物浦 (Liverpool)	(換船抵達者)	一五一先令	
	利物浦 (Liverpool)	(直放抵達者)	一四五先令	
	格蘭斯哥 (Glasgow)	(換船抵達者)	一六九先令	
	格蘭斯哥 (Glasgow)	(直放抵達者)	一四五先令	
	德 國	漢 堡 (Hamburg)	(直放抵達者)	一四五先令
		漢 堡 (Hamburg)	(換船抵達者)	一四五先令
		布勒門 (Bremen)	(直放或換船抵達)	一四五先令
		馬 賽 (Marseilles)	(直放或換船抵達)	一四五先令
法 國	哈佛爾 (Havre)	(直放或換船抵達)	一四五先令	
	安特維布 (Antwerp)	(直放或換船抵達)	一四五先令	
比 利 時	威 尼 斯 (Venice)	(直放抵達者)	一四五先令	
	威 尼 斯 (Venice)	(轉船抵達者)	一七三先令	
意				

牙	塞納爾 (Saville)	(直放抵達者)	一五七先令
	巴爾塞羅納 (Barcelona)	(轉船抵達者)	一七一先令六辨士
四	巴爾塞羅納 (Barcelona)	(直放抵達者)	一五一先令
	柏爾根 (Bergen)	(直放或轉船抵達)	一五四先令
威	奧斯羅 (Oslo)	(直放或轉船抵達)	一四五先令
	斯德哥以摩 (Stockholm)	(直放或轉船抵達)	一五四先令
挪	哥德堡 (Göteborg)	(直放或轉船抵達)	一四五先令
	哥本哈根 (Copenhagen)	(直放或轉船抵達)	一四五先令
丹	羅特丹 (Rotterdam)	(直放或轉船抵達)	一四五先令
	阿姆特丹 (Amsterdam)	(直放或轉船抵達)	一四五先令
荷	那不勒斯 (Naples)	(換船抵達者)	一七三先令
	那不勒斯 (Naples)	(直放抵達者)	一四五先令
利	熱內亞 (Genoa)	(換船抵達者)	一七三先令
	熱內亞 (Genoa)	(直放抵達者)	一四五先令
大	熱內亞 (Genoa)	(直放抵達者)	一四五先令
	熱內亞 (Genoa)	(換船抵達者)	一七三先令

牙 荷 葡	
里 斯 本 (Lisbon)	(直放抵達者)
里 斯 本 (Lisbon)	(轉船抵達者)
	一五四先令六辨士
	一七二先令六辨士

【保險】 貨物從一口岸運至別口岸時，以路途之遼遠，難免有水火盜竊之意外發生，且一般運輸機關，對於承運之貨物，容有裝卸儲藏之失宜，結果往往於貨物抵達終點時，有損失或缺少之意外，故貨商為求貨物輸運上之安全起見，多向保險公司投保，以防萬一。

保險之種類，雖頗為繁複，然豬繫之運至國外時，多保平安險，然為謹慎起見，則駁船險及上岸後幾天之火險亦有附帶求保者，然不多見。按平安險係承保貨物之直接裝輪，或裝駁輪轉輪運輸之安全者，凡貨物一經投保平安險後，則航行時如遇輪船遭火焚毀，或被撞，擱淺，觸礁沉沒等意外時，保險公司照例按章償賠貨主之損失，但除上列各種災害外，其他如水漬，兵盜，與別樣意外發生時，保險概無賠償之責任。

繫商投保平安險時，乃將「貨物之名稱，」件數，噸頭，裝卸地點，船名，行駛日期，詳列投保單，繳納保費，送交保險公司，領取保單及收條後，手續即已完畢，以後貨物於輸運期內，如有意外之危險，

即可憑保單與收據向保險公司索取賠償也。

保險費之計算，各家公司均不絕對相同，無一定之標準，然大致亦相差無幾，要均視路途之遠近與航線之安全與否而定，茲將豬鬃自中國運往美國及歐洲各口岸之保費，列舉如下：

運往 太平洋沿岸	每千元保險費約爲二元至三元
運往 大西洋沿岸	約爲三元至四元
運往 英、法、德、意、比、瑞典、西班牙、丹麥等國	約爲三元至四元
運往 荷蘭及挪威	約爲五元至六元

以上爲投保平安險之費用，若加保水漬險時，則爲照平安險費加三分之一。

【檢驗】近世歐美各國，對輸出之各種商品，靡不舉行商品之品質檢驗，以鑑定其品質是否合法定之標準，實爲發展對外貿易之重要步驟，我國在未設立商品檢驗機關以前，對出口之商品，從不注意其品質是否合一定之標準，遂至摻雜混偽，無所不爲，蓋無知之商人，只知圖一時之小利，遂至國際市場之信用盡失，殊堪慨嘆！蓋一國出口之商品，若既不知從出產方面以求改良，而品質

上又漫無標準，則長此而往，即欲維持已往之地位亦不復得，又安望其能發展哉？我國政府有鑑於此，於民國二十一年對出口商品開始強制執行檢驗，迄今已五載有餘，對出口商品有（一）有弊雜情弊，（二）有毒害危險，（三）應鑑定其品質等級之三項情形者均依法檢驗之，對於我國出口商品品質之改良與生產技術之增進，實有莫大之助力。我國出口豬鬃之檢驗，始於民國二十二年，茲將其檢驗之情形及其手續，擇要述下：

出口商收集大宗豬鬃，運出國外，於其報關裝船之前，須向商品檢驗局索取豬鬃檢驗請求單報請檢驗，蓋若無商檢局之檢驗合格證明書，則例不能報關出口也。該項檢驗請求單為三聯式，第一聯為報驗主文，第二聯為該局給付報驗人之憑證，第三聯為該局會計處收費之存根。報驗時，須就第一聯規定各同，詳為填上各項，計有：

1. 報驗出口豬鬃之地點（或堆棧）。
2. 報驗出口豬鬃之種類，品級，花色，箱數或件數，出口日期，載運船名，運往地點等。
3. 報驗商行與商品出產者之姓名或牌號，電話等。

4. 報驗之日期。

報驗單填就後，即繳交檢驗費用，計豬鬃檢驗費爲每公擔納一元三角，豬鬃渣子檢驗費爲每公擔二角，凡不滿一公擔者，均以一公擔計算。檢驗局收到請驗單後，即行編號，並根據報驗之先後及出口船期之遲早，次第派員往堆棧檢驗，認爲合格者，即由檢驗員在請驗單內註明簽字，再經該局豬鬃檢驗處主任及技正覆核後，即發給證書，此項證書有效期間爲時兩月，鬃商得到此類證明書後，乃能報關出口。

豬鬃之運自同一產地或同一製造者，則施行揀樣檢驗時，每一項目每批揀樣兩個，每個樣品之重量施行細菌檢驗者，以五十公分爲限，施行夾雜物檢驗者，以一百公分爲限。出口之豬鬃，應注意（一）鬃毛內絕無攙雜短毛、柔毛及他種獸毛；（二）鬃毛根部所黏附之脂肪盡數剔除淨盡；（三）鬃毛上並未附有虱卵。又豬鬃在包裝時，每層須遍撒樟腦粉，如爲運往美國而未經用特種藥水消毒者，則裝箱時更須用福爾麻林藥水消毒，方可出口。凡檢驗時，發覺有上述之情弊者，均認爲不合格，而需重行整理。複驗合格後，始能出口也。

三 豬鬃之出口貿易

我國豬鬃出口貿易，幾有六十餘年之歷史，以其對工業用途範圍之廣闊，又為戰時重要之必需品，故歐戰時，我國出口豬鬃價值達四百餘萬關兩，戰後豬鬃銷路仍續有上升，至一九二九年會漲至一千一百餘萬關兩，但一九三二及一九三三年，數字頓見銳減，是乃因東北淪亡後該地輸出，不復列入我國關冊記載之故，然最近兩年來，國際風雲日緊，各國罔不紛紛備戰，故豬鬃出口，又見激增。

以出口豬鬃在我國對外貿易中之地位而言，據我國海關冊所載，一九三三年我國豬鬃出口，計值國幣一一、六八七、二六二元，佔該年出口總值百份之一·九一，居出口貿易中之第十四位；一九三四年，豬鬃出口計值國幣一五、一二七、一五五元，佔出口總值百份之二·八三，升為第十二位；一九三五年，全年出口豬鬃計值國幣一六、二二四、八〇五元，佔出口總值百分之二·八二，降至十四位，列於桐油、生絲、蛋及其產品、五金、茶、生熟皮及皮貨、棉花、花生、棉紗、雜糧及其

製品、羊毛及駱駝毛、抽紗品繡花品之後。但一九三六年豬鬃之輸出數量，驟見增加，蓋各國備戰日亟，豬鬃在世界市場中需求甚切之故。英日美等國，均見暢銷，計是年出口豬鬃值國幣二五、三〇三、七四六元，佔出口總值三·五九，升為第九位，僅次于絲、蛋及蛋產品、金屬、生熟皮及皮貨、茶、棉花、抽紗品、繡花品等出口商品名位之下。其輸出貿易之前途，頗形樂觀也。

茲將近二十年來我國豬鬃出口數量及價值之統計，列舉於下，以觀其貿易之趨勢。

最近十九年來豬鬃出口數量價值統計表

年	代	數	量	價	值
一	九 一 七		六四、一八一(擔)	六、一七一、六三八(關兩)	
一	九 一 八		七一、六一一	六、六八二、四六四	
一	九 一 九		五一、六三一	四、七四八、八九〇	
一	九 二 〇		五八、八五三	六、二二四、二八九	
一	九 二 一		四四、一〇五	四、二一九、四七八	
一	九 二 二		七一、八四一	六、三〇三、七八三	

一九二二	三	七四、四二二	七、七五七、九九二
一九二二	四	六五、五四〇	八、七四二、三九二
一九二五	五	六七、八〇四	九、五五六、九九五
一九二六	六	六四、八四〇	一〇、三九二、七〇四
一九二七	七	五八、六七三	九、〇三八、六九七
一九二八	八	六三、五〇二	九、八七七、六一四
一九二九	九	七三、一九六	一一、七八二、四五〇
一九三〇	〇	六二、一九四	九、五一八、八〇七
一九三一	一	五七、七一一	一五、二〇七、二〇八 (國幣)
一九三二	二	六〇、〇〇六	一一、〇二六、六一〇
一九三三	三	四一、二七六 (公擔)	一一、六八七、二六二
一九三四	四	四二、〇六三	一五、一二七、一五五
一九三五	五	四八、九八〇	一六、二三四、八〇五
一九三六	六	五二、六四八	二五、三〇三、七四六

就輸出之國別而觀察，則美國、日本均為中國豬鬃之最大買客，再次則為英、德、法、比，又次則為澳、國、安南、瑞士等。一九三二年，我國豬鬃對美輸出為四百餘萬元，對日輸出為一百四十餘萬元，然至一九三四年，豬鬃對美輸出即進至六百三十餘萬元，佔是年豬鬃出口總值百分之三九·二三，對日輸出即增至三百四十萬元，佔是年豬鬃出口總值百分之二〇·九九，對英之輸出，在一九三三年以前，本駕乎日本之上，然自一九三四年後，數量即形減退，降為第三位，去年對英輸出豬鬃共計三百三十餘萬元，數字僅稍次於日本，但一九三六年，豬鬃對英輸出又突增，計為五百餘萬元，又我國豬鬃之主要輸出國，除澳、國外，其餘各國則在五年來輸出數字均見增加，貿易前途，殊為有望。

茲將最近五年來我國豬鬃輸出各國之數值統計，列表於下，藉資比較：

最近五年來我國豬鬃輸出國別統計表

國別	一九三二		一九三三		一九三四		一九三五		一九三六	
	數量 (擔)	價值 (國幣)	數量 (公擔)	價值 (國幣)	數量 (公擔)	價值 (國幣)	數量 (公擔)	價值 (國幣)	數量 (公擔)	價值 (國幣)
澳 國	八五	三六、五二	四六	一〇五、三七	三五	二六、五三	五三	二九、一〇〇	一五	五三、〇九

比國	一、五九九	二〇二、八五五	一、五六一	三三三、三三三	三、二八一	五九〇、七二三	一、六六九	四〇三、九六六	一、二五三	四〇〇、四四四
英屬印度	三五	四、四三三	一五	二八、一五	—	—	—	—	—	—
丹麥	—	—	七六	一六、四三三	一〇九	三三、〇〇八	三五	三、七七七	九	四、二六六
法國	四、七三三	七五、二五五	二、七六六	六二、六四四	三〇、六〇	七五九、〇三五	三、六四三	八四六、九五五	四、二六六	六、二六七、五七四
安南	九三	一四七、一五	一五	三、九五	一五九	九、九〇三	二四	五三、二五	四〇三	九五、五一
德國	六、二二	七四、三三	四、四四	九三、五二	四、七六六	一、〇八、九九	六、三六	一、四七七、四八六	五、六六六	一、四六六、一〇六
英國	一八、〇〇七	二、九六、〇〇〇	一〇、一五二	二、五、六七三	三、〇三六	三、四八、九八八	一一、九四九	三、〇七、一〇七	三、〇四四	五、〇二五、八六三
香港	二四	一五、四〇一	四七	三、七三三	八八	一五、一七	一五	四、五二四	一四七	三、四、八〇二
義國	八九	一〇三、九三	六七六	一〇五、七三	六九三	一五、五四〇	六八〇	八三、二四一	七	四、三三〇
日本	六、六六	一、四七、三三	四、三六	二、元七、〇七	四、八八	三、二六、三三	五、六一	三、四〇四、九六一	五、一六六	三、五二二、六六二
荷國	八九	二二、四二	七六	一五、六三	三八	四七、九八	三五	五、七六一	三六	七、七六六
紐絲綸	一五	二七、二五	一〇	三、〇〇六	六〇	二六、〇三	三	八、八四八	三一	一、八五〇〇
挪威	—	—	一四	三、九五五	七	四、五四	—	—	—	—
南非洲	—	—	—	—	—	—	—	—	—	—
聯邦	三	八、八三	二元	六、八五	八	二、三〇	—	—	—	—

西班牙	—	三、六四	〇〇	三、七九	五	一、八六	—	—	—
瑞士	一七	—	一元	四、七六	三、七	五、五五	一、五九	五、一五	五
美國	一八、〇二	四、三四、六元	一五、五九	四、五八、三二	三、三四	五、二六、三七	二五、二九	六、六四、五三	三、八四
關東租 借地	九〇	三〇、六〇	—	—	—	—	—	—	—
其他國	三三	三、一七	一七	四、四一	四、二	六、二五	九	一〇、九四	一八五
共計	一〇、〇六	二、〇六、六〇	九、七九	二、六七、八二	四、〇六、五	五、二六、五	四、三三	二六、三四、八五	五、六六
									三、三〇、七四

自我國豬鬃出口之重要商埠而觀察，則上海在最近四年來，實為豬鬃出口之最大商埠，在一九三一年以前，天津、重慶與漢口三者依次為豬鬃輸出之最主要商埠，一九三一年天津豬鬃出口價值計為二百六十餘萬元，重慶出口計為二百一十餘萬元，漢口為一百七十餘萬元，上海當時列居第四位，然是年出口不過四十餘萬元而已，與當時天津出口之豬鬃數值比較，相差有六倍之多，然自一九三二年以後，上海即一躍而居豬鬃輸出之首位，計是年豬鬃由上海出口者計達四百九十餘萬元之鉅，轉變之速，實足驚人，蓋從前在重慶及漢口出口之豬鬃，現均轉輸運滬出口，而湖南

等處之鬃毛亦集中上海出口之故也。近五年來，豬鬃由重慶直接出口極少極少，而漢口輸出豬鬃之數值，亦異常銳減，一九三六年只爲十七萬元而已，與一九三一年出口之數字比較，相差有一百五十萬元之多也。茲將最近五年各主要豬鬃出口商埠之出口數值統計列表於下，以資參攷：

最近五年來上海出口豬鬃數量價值統計表

年 代	數 量	價 值 (國幣)
一 九 三 二	二五、五〇一 (擔)	四、九五二、五四七
一 九 三 三	三九、一八五	七、六〇八、一八八
一 九 三 四	二四、四七八 (公擔)	九、七五八、五五四
一 九 三 五	二五、六八一	九、五一八、八八九
一 九 三 六	三〇、〇七五	一五、五〇三、二〇〇

最近五年天津出口豬鬃數量價值統計表

年 代	數 量	價 值 (國幣)
-----	-----	----------

一九三二	一五、七三〇(擔)	三、〇三一、五四一
一九三三	一九、〇九三	二、七五三、七四九
一九三四	一一、九六四(八擔)	三、九八五、六六八
一九三五	一三、六五二	四、九三九、〇〇四
一九三六	一四、九三九	七、四三三、二三三

最近五年來青島出口豬鬃數量價值統計表

年 代	數 量	價 值 (國幣)
一九三二	七、六五六(擔)	一、〇一八、六六一
一九三三	八、二四四	一、〇七七、二七五
一九三四	四、五八〇(公擔)	一、一四〇、〇九三
一九三五	四、九二八	一、三三三、一三三
一九三六	五、九三五	一、九七三、五二二

最近五年來漢口豬鬃出口數量價值統計表

年 代	數 量	價 值 (國幣)
一 九 三 二	八、三六四 (擔)	一、五二五、四一八
一 九 三 三	七〇四	二二〇、七二二
一 九 三 四	六〇五 (公擔)	一三六、六一八
一 九 三 五	一、三八五	二九四、二七一
一 九 三 六	七八〇	一七一、九四六

以上海出口豬鬃之國別而言，亦以對英日美輸出為最多，一九三六年對美輸出為六百七十餘萬元，估是年上海豬鬃出口總值百分之四三・三二，對日輸出為三百五十餘萬元，估出口總值百分之二三・〇四，其次則為英國，計為二百八十餘萬元，估出口總值百分之一八・三〇，再次則為法、德、比、和、意等，茲將最近四年來上海出口豬鬃國別數量列後：

最近四年來上海出口豬鬃國別數量統計表

一 九 三 三	一 九 三 四	一 九 三 五	一 九 三 六
---------	---------	---------	---------

四 上海之猪鬃業

國別	數 (擔)	價值 (國幣)	數 (公擔)	價值 (國幣)	數 (公擔)	價值 (國幣)	數 (公擔)	價值 (國幣)
澳洲	—	—	—	—	—	—	—	—
比國	一,六四	二四,六一	一,七三	四四,四〇	一,三八四	三三,八二	一,〇九六	三九,三〇
丹麥	—	—	—	—	元	二,〇六	六	一,〇六
法國	三,五九	四九,八六	二,三三	五七,〇四	二,六一	六八,七五	三,一三	一,〇六,〇六
德國	四,〇三	● 五五,七七	二,〇九	四九,三五	四,九三	九四,四四	三,三五	九九,七四
英國	一〇,一四	一,五三,三六	七,三九	一,九四,五〇	四,七三	一,三七,七六	六,二七	二,八六,六四
意大利	—	—	三六	六,三一	一四	三三,三二	七	四,五〇
日本	七,〇四	二,二六,五八	四,八〇	三,六三,三三	五,六六	三,三四,九四	五,〇五	三,七二,六九
和國	—	—	—	—	一五	三〇,八八	一九	六〇,五三
瑞典	—	—	—	—	七	二,六六	三	五,九二
美國	二,一四	二,四七,四七	五,八三	二,五五,四七	六,六二	二,九三,〇六	一〇,〇二	六,七六,六六
其他各國	一,二四	八五,四三	三九	五,六三	一元	三,三〇	四〇	一八,五七
共計	三九,八五	七,六八,一八	二四,四六	九,七五,五四	二五,六一	九,五八,八九	三〇,七五	一五,五三,三〇

四 豬鬃業之交易

豬鬃業之交易，計自在內地收買生毛，加工揀製起，至運抵上海，由出口行運銷外國時止，其交易過程中業務之種類，共有五種，即：（一）屠戶，（二）販子，（三）客戶或廠家，（四）鬃號，（五）出口行，現依次說明其性質內容及其交易情況如下：

（一）屠戶 農民交豬隻與屠戶屠宰時，屠戶即將其副產品之豬鬃，自豬體拔下，大約每豬可拔得豬鬃三四兩。中國社會之習俗，豬牛之屠宰，在十一月左右之期間為最多，且在此時屠宰豬隻體上之鬃毛，品質亦較在春末夏初時者為佳美，故秋冬時實為鬃毛產量最富而市場又最活躍之季節也。屠戶將鬃毛湊成大批後，即售與到內地四鄉收買鬃毛之小販，數斤至數十斤不等，其付款方式多為現買現賣，賒欠者甚少。

（二）鬃販 鬃販之資本甚少，無固定之商店。隨時到四鄉內地收買豬鬃生貨，湊足成批後，即售與客戶（字號，洗房或廠家），交易方式，亦多為現買現賣。客戶與鬃販經長期之交易後，則遇鬃

販資金短絀時，亦肯放款，使其得以週轉，又客戶遇需進某種貨色時，亦有特約鬚販到各處收集，定期交貨者。

(三)客戶與廠家 此處所謂之客戶，即指重慶湘潭等地之各大洗房與字號而言，廠家乃謂本埠之豬鬃廠也。重慶等地之字號，自堆棧購入大幫生貨後，即交洗房加工揀製成爲熟鬃，轉運至滬下棧，託本埠之鬚號轉售與洋行，此種交易之方式，共有兩種，一爲現買現賣，即客戶湊足大幫豬鬃，運滬託本埠號家代爲向洋行接洽售出；一爲期貨交易，即客戶受本埠號家委託或訂約，代爲收買製造，到某一定之時期，運滬交貨。凡期貨交易時，一切關於花色、數量、價格，及交貨日期，均預先雙方說好，到時交貨。

至本埠之豬鬃廠，爲數不多，其業務之範圍則兼重慶之洗房與字號二者之業務而有之，蓋重慶之洗房專司洗揀製造之事，而字號則爲生鬃之收買與熟貨之販賣，各有其專責之業務，兩不相混，而本埠之鬚廠，則既一方面到四鄉收買生毛，同時又將生毛製爲熟貨向本埠出口行家出售，故可視爲字號與洗房合併爲一之組織，然上海一埠之鬚廠實寥寥可數，其資本與規模，與重慶之字

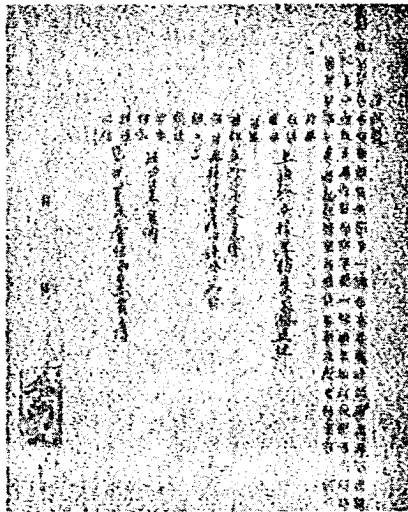
號與洗房比較，相差遠甚。

本埠之鬚廠，其出產之熟鬚，多直接向出口商兜售，而不經由鬚號之介紹，蓋此等鬚廠，多與本埠之出口行，互有聯絡，且有受出口行經濟上之援助者，出口行遇需某項花色時，即向鬚廠訂立契

約，所有貨額值，交貨日期，貨品花色，均預先聲明，倘到期尚不能將貨解交出口行之棧房時，則出口行因此而受之損失，都歸廠家負責賠償也。

茲將本埠豬鬚廠家與出口行交易時之華文成單列下，以資參攷：

(四)鬚號 鬚號為客戶與



出口行間之中間人，其主要之業務爲代客戶經售豬鬃與本埠各出口行家，居中提取佣金，爲主要利潤之來源。客戶由內地湊足大幫豬鬃，卽運滬入棧，號家代爲通知出口行，論價成交。就一般情形而論，客戶自內地轉運豬鬃來滬時，途中一切費用（包括運費、保險費、與貨抵滬時之車駁上下力、棧租等費用），均由客戶擔負，但重慶豬鬃，則微有不同，川貨到滬後之一切車駁，例由本埠號家負擔，以示優待。

號家介紹客戶與出口行交易時，例爲九八扣佣，卽每百元取佣金二元，然號家實得一元而已，蓋每次交易洋行之大班照例亦有九九扣之佣金也。洋行向號家討價時，號家所提出之貨價，其計算方法，除豬鬃售價，加上內地稅捐及內地運費外，其餘一切出口稅、檢驗費及其他雜費，均不計算在內，卽所謂 (Ex-Godown Price with Duty Paid) 也。

(五) 出口行 出口行家之輸運豬鬃出口，其交易直接之對象非爲國外廠家，而爲國外進口商。居間介紹乃爲國外經紀人，論價成交。成交後，出口行卽與經紀人百分之一佣金。

出口行接到國外進口需要何種花色之豬鬃後，卽與本埠號家接洽，若有現貨，卽請其開列價

單，交與出口行，出口行得號家提出之價格後，即與國外市場價格相比，如有利可圖，即可拍電至國外進口商，徵求意見，合即成交，但若進口商覺所開之價太高時，亦可回電減低若干，往往有彼此討論價格問題，電信來回數次，始克成交者。

有時存貨過多，而市面不甚靈活時，鬻號亦有自動開列價格，託出口行向國外進口商兜銷者，出口行電徵國外進口商之同意，得有復電允許進納時，即可成交。

出口行與進口商商妥價格後，即正式與號家訂立合同，言明一切。交貨期間多為三月，若到期貨品尙未能交足時，則延遲一星期者，賠償百分之二·五，若延遲至一星期之外，則國外之進口商對來貨有拒絕收受之權利，即不拒絕亦須扣取貨價百分之五至百分之六左右，然此種情形，甚少發生，蓋一般鬻廠或字號多早為準備，不致有意外發生也。

到期交貨時，貨品一經送至出口行指定之棧房時，出口即須立交貨價八成，餘二成則俟出口行派人將來貨查驗，花色尺寸相合，無意外及不滿之情形後，始行找足，至是出口與號家或廠家之交易，即為完結。

至於豬鬃出口行與國外進口商之支付方法，多爲「不可取消之信用證書」(Irrevocable Letter of Credit)交易時，先由出口商將付款方法及條件等與進口商商妥，進口商即請求素有往來之銀行發出信用證書，進口商並填具申請書，若經銀行承認即訂立信用證書合同，聲明進口商於票據期滿，即照付款額，一面又寄出信用證書，通知出口商，出口商將證書匯票及各種單據交與所在地地方銀行，請求購買，銀行即扣去利息，代爲貼現後，即將該項匯票與單據寄與進口商當地代理行轉向出書銀行，要求承兌，出書銀行即將單據轉交進口商提貨，證書期滿時，進口商即付款與出書銀行，同時代理銀行亦向出書銀行兌收現款，於是支付手續始全部完畢。

出口行與號家或廠家所訂之合同，舉凡買賣方之名稱，何種花色，數量與價格若干，交貨日期與交易時之佣金等均詳細書明，茲舉例於下：

今日議定買賣如左

貨品 重慶黑豬鬃人旗牌

質地 二英寸扎子至六英寸

數目 五十箱每箱壹擔

價值 每擔四百二十八元正

限于 五、六、七月份內清交

交至 隆茂洋行內本棧

佣金 九九扣佣

稅餉 有派司

附批

雙方訂明自立單後貨價若有上落各無異議須照單依期交貨倘有逾期不交昆昌華行所受一切損失概歸賣貨人賠償特立此單爲據

中華民國二十五年四月七日

買貨人 ×××

賣貨人 ×××

立

五 上海鬃業之現狀

上海豬鬃市場中之鬃毛來源，大別可分為兩種，即重慶鬃與上海鬃，所謂重慶豬鬃不一定為四川之產品，其中仍有若干自雲南、貴州、甘肅等地運來，集中重慶，由洗房揀製為熟貨後，遂一律稱為重慶豬鬃。至於上海鬃，即指江浙一帶所產之豬鬃而言。豬鬃市場之活躍季節，可分為兩時期，凡營上海鬃之廠家及號家，以每年年底（即十一月左右）為旺月，蓋此時殺豬最多，而來貨遂最旺，但營四川豬鬃者，則其市場活躍季節反在四五月，此乃因豬隻雖同為年底所屠宰，然以收買之手續，製造之過程，與運輸之時間，遂使川鬃到達上海時，往往遲於上海鬃，相差有二三月左右之故。上海出口之豬鬃，多為黑鬃，白鬃甚少，蓋白鬃多為日人直接自重慶採購，運還日本，再加工漂裝，輸往歐洲。黑鬃則多向美國、英、法、德、意等國出口，花色之搭配以長套（即十七號豬鬃）為多，短

套豬鬃，五年前輸出甚多，然現在則進口商之需求短套者頗少，但德國及日本洋行，亦有買短套者，茲特將上海豬鬃市場通行之各項花色搭配，列表於下，以資參攷：

上海黑豬鬃花色搭配表

(一) 頭號黑豬鬃花色搭配表

花色	色	搭配成分	花色	色	搭配成分
二寸	寸	廿五斤	四寸	二五	二斤
二寸	二五	十五斤	四寸	寸半	一斤半
二寸	寸半	十二斤	四寸	七五	一斤四兩
二寸	七五	十一斤	五寸	寸	八兩
三寸	寸	十斤	五寸	二五	四兩
三寸	二五	八斤	五寸	寸半	四兩
三寸	寸半	六斤	五寸	七五	二兩
三寸	七五	四斤	六寸	寸	二兩

四寸	三斤	共計	一百斤
----	----	----	-----

(二) 二號黑豬鬃花色搭配表

花色	二寸	二寸二五	二寸半	二寸七五	三寸	三寸二五	三寸半	三寸七五	四寸
搭配成分	二十斤	二十斤	十四斤	十四斤	九斤	六斤	四斤	三斤	三斤
花色	四寸二五	四寸半	四寸七五	五寸	五寸二五	五寸半	五寸七五	六寸	共計
搭配成分	二斤半	一斤半	一斤	七兩	五兩	四兩	二兩	二兩	一百斤

二寸七五	十斤	五寸	八兩
三寸	八斤	五寸二五	六兩
三寸二五	七斤	五寸半	六兩
三寸半	五斤	五寸七五	二兩
三寸七五	四斤	六寸	二兩
四寸	三斤	共計	一百斤

(五) 五號中國黑豬鬃花色搭配表

花色	搭配成分	花色	搭配成分
二寸	四十斤	二寸七五	十斤
二寸二五	二十五斤	三寸	五斤
二寸半	二十斤	共計	一百斤

上列各項花色，係市場中通行之花色搭配，出口時以木箱包裝，配成一套，共重一百斤（即一

百三十三磅半) 上海豬鬃最通行之牌子，計有雙刀牌 (Sword Brand) 鐘牌 (Clock Brand) 旗牌 (Flag Brand) 錨牌 (Anchor Brand) 等。

重慶黑鬃之牌子最受國外進口商所歡迎者，計有老虎牌，金魚牌，帆船牌等，而尤以老虎牌及人旗牌為外國進口商所樂於訂購者，茲將重慶黑鬃之花色搭配情形列表於下：

頭等重慶黑鬃花色搭配表

花 色	搭 配 成 分	花 色	搭 配 成 分
札 子	廿五斤	三 寸 半	六 斤
二 寸 二 五	十五斤	三 寸 七 五	四 斤
二 寸 半	十二斤	四 寸	三 斤
二 寸 七 五	十一斤	四 寸 二 五	二 斤
三 寸	十斤	四 寸 半	一 斤 半
三 寸 二 五	八斤	四 寸 七 五	一 斤 四 兩

花 色	搭 配 成 分	花 色	搭 配 成 分
札 子	二十斤	四寸二五	五斤
二寸二五	十斤	四寸半	四斤
二寸半	十斤	四寸七五	一斤半
二寸七五	八斤	五寸	一斤
三寸	八斤	五寸二五	八兩
三寸二五	八斤	五寸半	八兩
三寸半	八斤	五寸七五	四兩
三寸七五	八斤	六寸	四兩

二等重慶黑髮花色搭配表

五寸	八兩	五寸七五	二兩
五寸二五	四兩	六寸	二兩
五寸半	四兩	共計	一百斤

豬鬃

七四

四寸	七斤	共計	一百斤
----	----	----	-----

三等重慶黑鬃花色搭配表

花色	搭配成分	花色	搭配成分
札子	四十斤	二寸半	二十斤
二寸二五	二十五斤	二寸七五	十五斤
共計	一百斤		

四等重慶黑鬃花色搭配表

花色	搭配成分	花色	搭配成分
札子	三十斤	二寸七五	十五斤
二寸二五	廿五斤	三寸	十斤
二寸半	二十斤	共計	一百斤

上海豬鬃市場中鑑別豬鬃品質優劣之方法,大概以鬃身粗硬尖亮,紮工精細,尺寸充足者為

優美之標準，就一般情形而論，重慶鬃，雲南鬃之鬃身最硬，漢口鬃上海鬃即嫌稍軟，至豬鬃之有下列情形之一者，則認為次貨：

1. 空 每紮豬鬃中，鬃毛之長短不齊，長尺寸之花色中又暗摻有短者，夾雜其中，希圖混過。
2. 軟 鬃內間或摻入豬毛或雜毛等。
3. 尺寸不足 即各項花色比規定之尺寸略短。
4. 齷齪 鬃毛內夾雜有灰土草梗肉屑等。
5. 倒頭 即鬃根朝上倒置。
6. 紮鬆 磨平後，細縛不穩實，則易於鬆散，難於整理。

豬鬃之市價，歷來起落甚大，尤以去年（一九三六年）為最，例如十七號重慶黑鬃（即扎子至六寸），在去年夏季，每擔不過三百餘元，至冬季則漲至六百餘元；上海黑鬃十七號花色者，上半年為三百餘元左右，下半年則漲至四百餘元，其起落相差之大，前所未有，茲將去年九月及十一月豬鬃及最近市價詳列於後，以資比較：

一九三六年九月上海黑髮市價表

十七號	花 色	(二吋至六吋)	每擔約三百五十元
五號	花 色	(二吋至三吋)	每擔約一百三十元
四號	花 色	(二吋至二吋七五)	每擔約一百二十元

一九三六年十一月上海黑髮市價表

十七號	花 色	每擔約四百二十元
五號	花 色	每擔約一百五十元
四號	花 色	每擔約一百三十元

一九三六年九月及十一月重慶十七號黑髮市價表

九 月	每擔約五百元	十 月	每擔約六百一十元
-----	--------	-----	----------

一九三七年六月上海及重慶黑髮市價表

十七號	上海黑鬃	每擔約四百三十元
五號	上海黑鬃	每擔約一百七十元
四號	上海黑鬃	(暫無來貨)
十七號	重慶黑鬃	每擔約六百七十餘元

考鬃價所以突漲之原因，一方面因內地地方不靖，所以來貨稀少，他方面則各國以紛紛備戰之故，豬鬃銷路故突然增加，國際豬鬃市場之價格更突飛猛晉，步步高漲，且又適當下半年市氣最旺之時，有此種種情形，結果鬃價即一時飛漲也。

上述情形，固一時之變態，然試就近四年來上海黑豬鬃之躉售市價觀察之，則鬃價起落之趨勢，仍為上升而非下降。茲將近四年來上海十七號扯盤黑鬃市價列後，以觀察豬鬃價格起漲之一般：

上海黑鬃躉售市價表(註)

一九三二年

月	分	市	價	月	分	市	價
一	月		一一九、〇〇〇	七	月		一〇五、〇〇〇
二	月		一一九、〇〇〇	八	月		九〇、〇〇〇
三	月		一二〇、〇〇〇	九	月		九一、〇〇〇
四	月		一二〇、〇〇〇	十	月		一二〇、〇〇〇
五	月		一二七、〇〇〇	十一	月		一二〇、〇〇〇
六	月		一二〇、〇〇〇	十二	月		一〇七、〇〇〇

一九三三年

月	分	市	價	月	分	市	價
一	月		一二七、六二二	七	月		一四〇、〇〇〇
二	月		一三〇、二五一	八	月		一四九、〇〇〇
三	月		一三三、一八五	九	月		一四二、五〇〇
四	月		一二四、四七五	十	月		一四一、五〇〇

五月	一、二九、五〇〇	十一月	一、四九、〇〇〇
六月	一、二九、五〇〇	十二月	一、五三、五〇〇

一九三四年

一月	一、五四、〇〇〇	七月	一、七〇、〇〇〇
二月	一、五四、〇〇〇	八月	一、六八、〇〇〇
三月	一、五八、〇〇〇	九月	一、七五、〇〇〇
四月	一、五八、〇〇〇	十月	一、七八、〇〇〇
五月	一、六〇、〇〇〇	十一月	一、七五、〇〇〇
六月	一、六七、〇〇〇	十二月	一、七七、〇〇〇

(註) 見各該月分「上海物價月報」上海舊物價表雜類欄

一九三五年

月	分	市	價	月	分	市	價
一	月		一七四、〇〇〇	七	月		一六六、〇〇〇
二	月		一六八、〇〇〇	八	月		一七四、〇〇〇
三	月		一六〇、〇〇〇	九	月		一八五、〇〇〇
四	月		一六〇、〇〇〇	十	月		一九四、〇〇〇
五	月		一六四、〇〇〇	十一	月		二〇三、〇〇〇
六	月		一六四、〇〇〇	十二	月		二二四、〇〇〇

一九三六年

月	分	市	價	月	分	市	價
一	月		二二六、〇〇〇	七	月		二七〇、〇〇〇
二	月		二二二、〇〇〇	八	月		二八三、〇〇〇
三	月		二四五、〇〇〇	九	月		二九〇、〇〇〇
四	月		二五六、〇〇〇	十	月		三〇〇、〇〇〇

五	月	二七三、〇〇〇	十一	月	三二五、〇〇〇
六	月	二六五、〇〇〇	十二	月	三六〇、〇〇〇

豬鬃在上海出口數量雖如是之鉅，然上海鬃業之重心，仍操諸各國洋行之手，上海本埠華人所設之製鬃廠，反依洋行而生存，蓋此等廠等大部為外商洋行直接或間接所經營，或受其經濟上之援助，洋行挾其雄厚之資本而操縱市面，任意壟斷，於我國鬃業前途之發展，實有阻礙。上海出口行亦有華人設立者，然為數不多，最著名者首推昆昌華行及和昌華行，李朝記、慶正裕等，外國進口商多喜與之往來，倘能銳意經營，則實大有發展之可能，前進甚有望也。

茲將上海豬鬃出口商行各地列後：

中文名稱	英文	行名	國籍	地址
和昌商行	Hochang & Company		中	寧波路四十七號
昆昌華行	So Brothers Co.		中	四川路二九九號
李朝記	Lee Chan Chee		中	仁記路八十一號

盈 豐 華 行	Chekiang Trading Corporation	中	愛多亞路一一七號
中國大陸商業有限公司	China Continental Commerce Co.	中	九江路一一三號
業餘貿易公司	New China Trading Corporation	中	九江路二〇一號
慎 昌 華 行	East Asia Trading Co.	中	永安街永安坊十號
歐 豐 華 行	Erson Bros (China) Ltd.	中	愛多亞路九號二樓
駿 昌 華 行	Ningbo Trading Co.	中	吉祥街德銘里四號
三 華 公 司	Sam Hwa Export Co.	中	泗涇路七至九號
中興貿易公司	China United Trading Co.	中	愛多亞路一一〇號
鉅 美 髮 廠	Bolton Bros. Co.	美	白利南路三十二號
福 來 德 行	Fuhrmeister & Co.	德	博物院路六十六號
隆 茂 公 司	MacKenzie & Co.	英	廣東路七十七號
培 德 洋 行	Peters & Co.	英	四川路三二〇號
嘉 利 洋 行	Schnabel, Gaumer & Co.	德	四川路二九四號

倍來亨洋行	Bertha D. & Stetten	法	江西路三二號
天祥洋行	Dowell & Co., Ltd.	英	廣東路十七號
英商信記有限公司	Eastern Trading Co., Ltd.	英	廣東路一六一一號
福懋有限公司	Forster & Co. Ltd.	英	福州路八十九號
康隆洋行	Komaroff, C. D.	英	江西路一七〇號
平和洋行	Liddle Bros. & Co.	英	北京路四號
百多洋行	Marthoud & Co.	法	福州路五十三號
美最時洋行	Melchers & Co.	德	九江路二一〇號至二二四號
永興洋行	Olivier-Chine	法	博物院路九十五號
魯麟洋行	Reuter, Brockelmann & Co.	德	江西路四五二號
怡和洋行	Jardine, Matheson & Co.	英	外灘廿七號
裕興洋行	Rohde & Co.	德	圓明園路二〇九號
立基洋行	Knipschildt & Eske Lund	丹麥	四川路二二〇〇號

大亞洋行	Dee & Co., H. H.	英	四川路七十號
禮和洋行	Carlowitz & Co.	英	涇涇路十六號
海列司洋行	Harris H. E.	英	博物院路八十八號
摩斯洋行	Moss. & Co.	美	四川路七十號
禪臣洋行	Semssen & Co.	德	江西路四百五十一號
宏姓洋行		日	四川路一八五號
三井洋行		日	四川路一八五號
海陸洋行		日	密勒路八一三號
合村洋行		日	閔行路新村M五〇號
樋口洋行		日	百祿坊四十九號

豬鬃既於工業上有絕大之用途，故世界工業愈發達，則豬鬃之需求愈急切，據業中人之估計，全世界豬鬃產量，約為九萬九千餘擔，是則中國豬鬃出口者，佔總量百分之七十五以上，觀乎近世各國工業機械化之推廣，則豬鬃在世界市場上之銷路有絕大之希望，殆無疑義，此後吾人應對豬

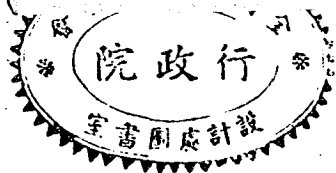
繫之產量，品質，運輸，製造之技術，與對外之信用等各方面，加以努力之研究，不可以暫時之暢銷而自滿，再進而謀打破出口洋行之把持，建立豬鬃直接對外貿易之機關，凡此種種，我國鬃商均應力謀團結，努力經營者也。

3613

29年育錄
名

全國經濟委員會
設計處圖書室
借閱者注意

- 一、借閱此書加意保護勿失原有形狀
- 二、如有損壞遺失情事應照原書賠償
- 三、借閱以二星期為限期滿應即歸還
- 四、此書如值常用經通知後須即繳還

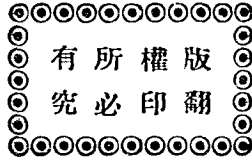


0535

中華民國二十九年二月初版

G 五〇五三上

鎮



商
究
會

每

崇一册

國幣叁角
運費匯費

實業部國際貿易局

王 長沙南正路 雲 五

編 發 印 發行所

書館

(本書校對者請同會)

55

308030

1257

