

【徽州日報叢書之四】

績溪一瞥

胡希聖 著  
白風校 訂

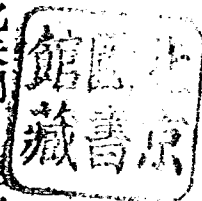
# 績溪一瞥

## (一)沿革

績溪在漢時屬歙內地。榛莽阻塞，文化未開。至六朝後始漸開闢。有唐大歷元年。初析歙之華陽鎮，置績溪縣。(今徽溪橋南岸下三里村門。尚署有「華陽鎮」三字。)以北有乳溪。與徽溪相去一里並流。離而復合。有如績焉。因以爲名。

## (二)疆界

績溪境域。東至荊州。界浙江昌化。西至界首舖。界旌德縣。南至界牌嶺，界歙縣。北至叢山關。界甯國縣。東北至嶠嶺，界昌化寧國。東南至梅坑嶺。界歙縣。西北至龍門下。界甯國旌德。西南至中溪村。界歙縣。徽州六縣之中。績溪面積最小。東西廣九十里。南北袤七十里。全縣面積。約共四千零九十方里。



【一】

### (三) 區域

全縣原分十五都。民國二十一年。奉內政部明令。劃荊州爲續溪管轄。同年三月。經全縣行政會議議決。改劃全縣爲四個行政區。(教育區同)以城四隅。下一都。九。十。十一都爲第一區。區公所在績城。以上一都。外十四都。二。三都爲第二區。區公所在楊溪鎮。以四。五。六。七。八都爲第三區。區公所在坦頭。以裏十四都。十三。十五都。荆妙爲第四區。區公所在西坑。

### (四) 城垣

績溪宋城周五里。元世祖至元十四年。因宋城立三門。南曰新安。北曰拱極。西曰眉山。明初城廢。因民居周垣爲治。立四門。東曰東作。南北西仍舊。嘉靖年間。重建城垣。北枕五龍嶺。西跨冠山馬山。東臨揚之水。南俯隆干田。周圍計八百四十一丈。高二丈。厚一丈三尺。立四門。各建城樓。東玉郭。西望輦。南華陽。

北屏鎮。又立小門三。東賓陽。西通濟。北阜城。水門二。一在東。一在西北。萬歷九年重建水門。清朝城仍明舊。乾隆年間重修。今則城垣磚石。多被偷拆矣。惜哉。

### (五) 山脈

幹山爲揚子江浙江之大分水嶺。自浙江馬金嶺入休寧境內。西北行。至率山。折而東北。起黃山。復折而東南。成大灣曲。再從黃山經箬嶺。入績溪境。起有大會山。仙人巖。丈尺岩等。又曲折向東北而去。左達金寧。右達杭州。

嶺南支山。(即幹山以南分支山脈) 一爲竦嶺山脈。二爲徽嶺山脈。三爲石金山脈。四爲大障山脈。

嶺北支山。(即幹山以北分支山脈) 一爲石礮嶺山脈。二爲萬羅山山脈。三爲大鰲山山脈。四爲金光嶺山脈。

### (六) 水道

績溪大幹山脈。橫亙東西。故水道分南北二流。其南流者。一曰新安江。一曰天目溪。惟均匯入錢塘江。其北流者。一曰水陽江。一曰青弋江。惟均匯入揚子江。（新安江卽徽港。在嚴州出口。天目溪下游爲相溪。在桐廬縣出口。水陽江。在寧國以下之河。青弋江。在涇縣以下之河。）

嶺南水道。由歙縣入新安江者。有揚之水。（納登廬一水）小昌溪水。揚樹坑水。揚之水在大鄣山山脈以西。小昌溪水。揚樹坑水。在大鄣山山脈以東。（績溪水道流域。以揚之水爲最大。約佔全境地面十分之六七。）由昌化入天目溪者。有績溪田水。石門亭水。嶠嶺水。此三小水。均在大鄣山山脈以東。荊州特別區爲石門亭水流域。阻于績嶺。交通頗爲不便。

嶺北水道。由寧國入水陽江者。有考溪水。龍蕪源水。丁家店水。樓下水。戈溪水。蜀洪嶺水。金竹水灣。

萬富山水。此八水均在大鰲山脈以東。裏二都屬考溪水流域。十五都屬戈溪水流域。由旌德入青弋江者。有蘆塘水。古川水。黃石坑水。小塢水。柏坑水。此五水均在大鰲山脈以西。三都屬古川水流域。四都屬黃石坑水流域。

(七) 水利

堤壩——績溪田廬。多在山谷。溪流迫狹。時虞漲溢。故堤壩甚多。有用以保護村莊者。有用以保護田園者。如登源一帶。因登水爲患。築有壩七十條。自十都至十三都。約四十里。中間陸續不斷。但水漲時。常有潰決之處。爲害不尠。

塘塌——河濱之田。每于上游築塌。引水澆灌。揚之水流域之隆塌。登水流域之岩脚塌。蘆水流域之石塌。均甚著名。倘是無塌之處。便鑿塘儲水。以水灌田。全境約有塘四十餘頃。雄路以下之兩岸山麓。地形較高。

不能築塢。所有田畝。均靠塘水灌溉。

(八)名勝

績爲小邑。廣袤雖不至百里。而山川形勝。實據新安之上游。故靈秀所鍾。磅礴鬱積。名勝之地甚多。而尤以績溪十景之大會晴峯。鄣山疊翠。石鏡清輝。翠眉春色。石印迴瀾。蒼龍瀑布。飛雲天池。大屏精雪。文峯鴉會。祥雲洞天。及飯甑尖。小九華。岩山諸勝爲最著名。茲分述之于次。

大會晴峯——自楊桃嶺東出聳起。巍然而獨尊者。曰太會山。位在縣西五十里。高約三百丈。廣約二十里。上多雲霧。登絕頂可望宣池太平。相傳其獸多麋。其魚四足。狀如蠅蜒。不可以食。上有石屋。爲粹白道人修煉處。石筍三莖。高四五丈。古碑「大會天峯」四字。迄今猶未湮沒。

鄣山疊翠——逍遙岩南十餘里。其巍巍聳起者。曰大鄣山。

在縣東六十里。高五百五十仞。周百五十里。唐天寶間。嘗開採銀鉛于此。其麓爲百丈岩。有巨石百餘丈。壁立如屏。鑿石如橋。橋下有潭。潭深百尺。名曰葫蘆潭。緣岩而上。環谷田疇廬舍。雞犬桑麻。直一世外桃源耳。

石鏡清輝——石照山在縣東五里。有石壁立。方廣二丈。光可鑑物。地勢陰崖翠峻。石門對峙。下則石澗潺湲。多石楠菖蒲。旁有「白泉」。從石罅瀉出。味甘可以療暑。鏡前有亭。曰石照亭。距亭數十武。有石照寺。今尙住有僧人。遊客多休憩于此。宋蘇轍爲績溪縣宰時。有石照詩一首云。「行盡清溪到碧峯。陰岩翠壁盡杉松。故留不照邀行客。上徹青山最後重。雨開石照正新磨。鳥度猿攀野客過。忽見塵容應笑我。年來底事白鬚多。翠眉春色。——績城西門外有一墩。名曰翠眉墩。宋元豐中。蘇公子由爲縣令。行平岡上。賦詩紀興。



藉此以慕蜀之眉山。卽命名斯墩。墩之西有來蘇橋。于墩上可以望見。該橋土名潭石橋。因子由爲縣令時。其兄東坡居士嘗到績溪。士大夫于此處迎接。遂名爲來蘇橋焉。

石印迴瀾——縣南三里之靈山麓。有石印潭。當揚之水中流。水面浮出一大石。方形如印。相傳印文顯露。邑宰爲政必良。否則必劣。此固近于神話。不足憑信。靈山高可二百仞。中有靈滄泉。味甘冽。食之已痢。南峯尤峻拔。世傳明太祖過績時。曾登焉。

蒼龍瀑布——縣東北十五里有蒼龍山。山有洞。洞口多龍鬚草。又多怪石。瀑水如簾。下有龍池。水深莫測。父老相傳。遇早禱之有應。此亦神話也。最上平衍如谷。中有田疇。又有竹木幽森。每歲出產燕筍。爲數頗不鮮云。

飛雲天池——又名飛雲洞。在縣東北三里。

數洞流通。石如飛雲。頂可坐數十人。上有天然石池。水不盈斗。四時不竭。洞左向有一庵。今經修葺。佛像燦然。洞右新築一八角亭。暑天遊客。多暢飲于此。清風徐來。塵慮頓消。殊足樂也。距洞不半里爲石榴塢。有栖霞精舍在焉。現加修築。煥然一新。以供游人休息。

大屏積雪——石屋山中出連峯疊聳。西俯揚之水而夾城闕者曰大屏山。其上展平數畝。方列如屏。邑之鄣山也。旁一峯秀拔端麗。名曰德峯。山腰有關帝廟。立于廟前。可俯視全城。冬令山巔積雪。經久不消。宛如銀屏。可稱奇景。

文峯樵會——卽梓潼山。位在縣東二里。山上有喬木甚多。又有白石。宛如人形。山麓有梓潼廟故址。清初邑人曾建文昌祠魁星樓于白石坪。今尚在焉。其附近有綠楊橋。揚之水蜿蜒如帶。曾爲之點綴不少。

祥雲洞天——祥雲洞在縣西十里。上下二洞。

盤曲相通。上洞與曠如廈。可坐百人。其頂有牖。螺旋而上。昔時山巔有廟。今已傾圮。洞前爲徽寧通衢。有茶庵。洞南爲七里崗。

飯甑尖。——在縣東六十里高四百仞。山頂突起一石。狀如飯甑。上平可坐數十人。又有天然水池。水雖不多。而四季不涸。立甑上遠眺。可達數百里外。若在天氣清朗時。能望見歙西之岩寺塔。故爲十三四五部之望山。

小九華——山脈由逍遙岩東北行。約十餘里曰小九華。在縣東七十五里。高百四十仞。雄岩絕壁。流水環繞。如半島然。中有平岡。方廣二畝。上建地藏王殿。彷彿池陽之九華山。南澗中孤峯特聳。高數十丈。遠望亭亭秀削。宛如洛神婺女。又灣環似刀。俗稱關王刀。上書「萬古不磨」四大字。殿前向有房屋數幢。菩薩多尊。年前被火焚燒。現已鳩工改建新房。向屬昌化管轄。

今已割歸績溪。此地山峯奇特。風景清幽。實爲全縣之冠。

巖山——巖山屬二都境。形如馬鞍。一名鞍山。在縣北四十二里。高二百仞。延袤二十里。上有石壁。方可二十丈。又有老虎洞仙字碑仙人座諸勝。東行則黃花庵在焉。池泉清冽。遠眺千里。山腰之石壁。不生草木。卵石錯落。色亮如珠。土名珍珠簾。山巔多怪石。夏間有時忽變白色。移時復舊。上供觀音大士。石磴百步。惟隻身可攀。每歲香火甚盛。尤以六月十九爲最。遠近士女咸集。洵勝景也。

(九)機關

一·縣政府——公共體育場前面。二·縣黨部——城西裏學署。三·教育局——城西外學署。四·建設科——城西裏學署。(同縣黨部一處)五·公安科——城東天王寺。六·財務委員會——城西外學署。(同教育局一處)七·民衆教育館

—城西文昌殿。八·公共體育場—化龍亭畔。九·保安隊—城西孔聖廟。十·電報局—大東門。十一·郵政局—白石鼓。(電報郵局合併。地點在白石鼓。)十二·蕪屯路績溪車站—南門外施水庵。

### (十)交通

水路民船。僅由歙縣到臨溪鎮。大水時可到城南埠頭上。陸地載貨。多用騾馬。叢山關至界牌嶺之蕪屯公路。於二十三年夏始完成。開車不久。績城有線電報局。已設立六載。民衆教育館現有無線電收音機。幹線電話。正在設計架設。

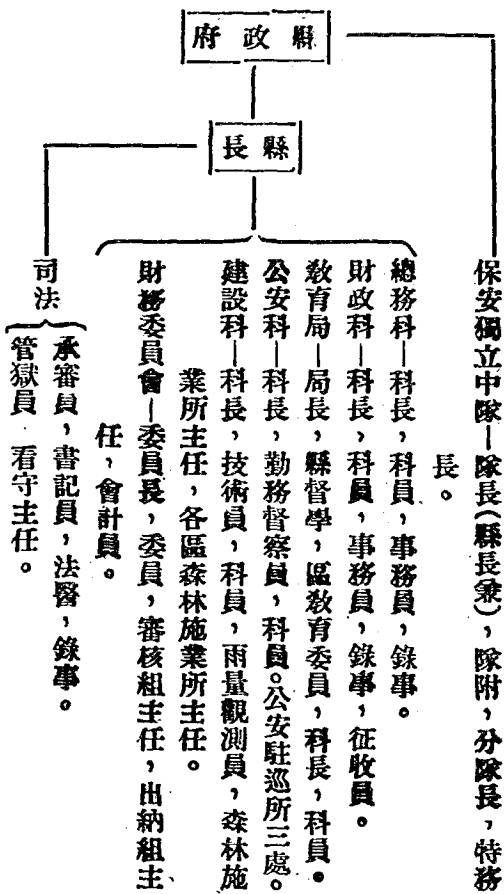
### (十一)保甲

據民國二十二年各區公所編組保甲。清查戶口。計一區五七保。五二二甲。五五一七戶。一三八九〇口。二區二九保。二七六甲。二七六一戶。一三六二五口。三區五四保。四九七甲。四九九六戶。二四二九三口。四區

五六保。五四九甲。五六一九戶。二八一三〇口。全縣共計一九六保。一八四四甲。一八八九三戶。八九九三八口。

(十二) 行政

績溪爲二等縣。縣政府組織系統如下。



(十三)教育

全縣學齡兒童。共有一二五九一人。內就學五二六五人。失學七三二六人。小學共七一所。內完全小學一所。初級小學五九所。女學一所。茲將本縣各縣立私立小學。列表于后。

校名	所在地	校名	所在地
縣立中心小學	城 西	縣立女子小學	城 西
縣立雲台義務小學	城 北	私立胡氏小學	城 北
私立敬淑初級小學	城 西	私立章氏初級小學	城 西
私立興周初級小學	九都 高村	私立霞間初級小學	九都 霞間
私立孔靈初級小學	九都 孔靈	私立臨溪小學	十都 臨溪
私立思誠小學	十一都 仁里	私立瀛洲初級小學	十二都 油坑口
私立中興初級小學	十二都 大坑口	私立尙志初級小學	一都 揚溪
私立東升初級小學	一都 東村	私立明生初級小學	一都 泉水塘
私立新生初級小學	一都 塘陸	私立培英初級小學	一都 石街頭
私立丁川初級小學	一都 丁家店	私立樓基初級小學	十四都 樓基
縣立石門初級小學	十四都 大石門	私立嶺川初級小學	十四都 嶺川

私立蔚北初級小學	十四都宅垣	私立校頭初級小學	二都校頭
私立日新初級小學	二都下村	私立正蒙初級小學	二都上村
私立南亭初級小學	二都舊家灣	私立建華初級小學	三都梧村
私立前進初級小學	三都蜀馬	私立實進初級小學	三都尙田
私立雲谷初級小學	四都大谷	私立協和初級小學	四都揚灘
私立幽山初級小學	四都蒙川	私立雲莊小學	五都馮村
私立長安初級小學	六都長安	私立培本初級小學	六都江由頭
私立養正初級小學	六都蓮川	私立鞏陽初級小學	六都莊宅上
私立勤訓初級小學	六都坦頭	私立四維初級小學	六都宋家
私立嗣后初級小學	七都廟頭山	私立就正初級小學	七都八畝坵
私立民生初級小學	六都老屋下	私立親民初級小學	七都八畝坵
私立萃升小學	七都旺川	私立王氏初級小學	八都擇里
私立金文初級小學	八都上金山	私立燃藜小學	八都余村
私立佳枝初級小學	八都宅垣	私立毓英小學	八都上莊
私立荊州小學	荊州	私立同文小學	十三都紋川
私立湖霞初級小學	十三都湖村	私立振華初級小學	十三都石紋橋
私立新華初級小學	十三都祝山	私立魚川初級小學	十三都魚川
私立岱川初級小學	十三都岱川	私立瑤川初級小學	十三都瑤川



私立中門初級小學	十三都紋川	私立威德初級小學	十三都對井
私立育華初級小學	十三都羅川	私立永明初級小學	十三都水村
私立石川初級小學	十三都石隄	私立先進初級小學	十三都六畝坵
私立新民初級小學	十四都上西川	私立敦德初級小學	十四都胡家村
私立明若小學	十四都胡家村	私立潭川初級小學	十五都胡村
私立上村初級小學	十五都上村	私立霞川初級小學	十五都霞水村
私立安竹初級小學	十五都安竹		

本縣教育經費來源。除在田賦及契稅。牙帖屠宰。出產。牲口捐等項下——詳賦稅條——附加者外。尙有：

田地租息 全年約二千一百元

房產租息 全年約四百五十元

教育款息金 全年約三千六百〇七元

民衆教育。僅有民衆教育館一所。（即前縣立圖書館改組）辦理尙佳。圖書亦夥。現每日到館閱覽圖書者。較前更見踴躍矣。

縣教育會。現在雖形停頓。而常務幹事胡稼氏。已將歷

年節餘存款。採辦圖書多種。擬會同民教館。辦一巡迴文庫。將該圖書輪流借給各區學校員生觀覽云。

#### (十四)黨務

現時定名為績溪縣黨部。幹事一人。書記一人。均由省黨部委任。錄事一人。由縣黨部雇用。全縣黨員。原有一百七十七人。分四個區黨部。十三個區分部。二個直屬區分部。黨費寓在事業費中。(每月一百三十元)——現辦績溪導報。

#### (十五)賦稅

全縣田地山塘。合折計實田一千一百一十一頃二十六畝五分七厘。依現在縣府征收糧串內載明。每畝科征正稅二角三分八厘一毫五絲。全年實收。却在二萬四千五百元。

#### 田賦項下附加

本縣地方附加稅

九厘九毫二絲

全年約收一千元

保安隊經費

(自衛團人舉登  
記兩項合計)

七分三厘  
六毫八絲

全年約收七千四百元

積穀經費

四厘七毫六絲

全年約收四百八十元

義務教育經費

二分三厘八毫二絲

全年約收二千四百元

自治經費

五分八厘

全年約收五千八百元

築路基金

二分三厘八毫二絲

全年約收二千四百元

六縣保安聯合

二分三厘八毫二絲

全年約收二千四百元

大隊經費

(分兩期完納)

全年約收二千四百元

帶征教育串票費每張二分

全年約收一千元

契稅項下附加

義教附加每元五分(典契減半)

全年約收五百元

牙帖稅項下附加

義教附加每元二角

全年約收四十元

屠宰稅項下附加

每元附加一元(教育經費與公安經費各半)

全年約共收四千元

出產捐

香菇項下(教育經費)

全年約收八十元

松板項下

(教育經費與公  
安經費各半)

全年約收二百元

牲口駝貨捐

(騾一元五角驢七角  
五分教育經費)

全年約收一千五百元

(十六) 物產

農產——王績續溪詩云。「林深村落多依水。地少人耕半是山」。績溪山多田少。產稻以二三都爲主要區域。惟田皆一穫。產麥甚少。餘如沿登水盧水揚水各區。雖土質腴美。多稻麥兩熟。而地狹人稠。所產尙難自給。嶺北各都。本出絲繭。年來因絲價慘落。出產不及十分之一。亦農村崩潰之主要原因也。此外如楊林出李。湖村槐家潭出桃。瀛川王家岱出棗。蘆紫灣王家村出桃及棗。皆農家之副業。

林產——績溪有山十六萬餘畝。(較田額多二萬餘畝)除去磯角不治者外。折半計算。當得八萬餘畝。以之造林。

利益固巨。惜邑人不甚注意。現在所有林產。僅十四五都出木材（松杉）大障山出茶。筍。竹。木。王家村。上金山。王圩出茶。筍。際坑源。揚溪源。龍叢源等處出香蕈。但近來香蕈產額。爲數亦頗減少矣。

礦產——東北一帶。礦產頗饒。如十五都下塢。萬富山。水灘下等處之金。十三都大障。銀場坦等處之銀。荊州角落塢之錳。一都八公塘之煤。十二都龍鬚山之各色水晶。七都大會山之硫銅。十四都成山之石綿。皆甚著名。但貨棄于地。無法開採。不能致用。殊爲可惜。近來僅聞十五都河流中之沙金。居民淘取者甚多。每人每日所得。其價值最多者約數元。最少者亦有數角。綜計所得。已達萬元。此種沙金。品質尙佳。惜淘金之法未曾深加研究。遺漏頗多云。

（十七）農村

績溪農村。前受迭次兵災。元氣未復。近因連年穀價慘

落。愈顯不景氣現象。尤以沿公路一帶居民。因蕪屯路  
征用民地。毀田拆屋。慘狀堪憐。且其地價既無。糧稅  
尙在調查請免中。

全縣男子。出外經商者多。在家業農者少。除有少數客  
民在各地幫農外。甚至有纏足女子。下田耕種。耘艸。  
挑灰。下肥。上山斫柴。挑柴。工作悉同男子。（女農  
要以一都十四都爲多）蓋因經濟困難。雇男農不得。亦  
出於不獲已也。

佃農交租。普通每畝約一百餘斤。或對半及四六照分。  
（田主得四。佃農得六。）

農民工資。供膳忙時二角五分。平時二角。不供膳五角

### （十八）工業

績溪人民。似富有製造思想。工藝亦特長。如缸窰頭之  
陶器。上莊之墨作。（多在外埠開設墨莊。尤以胡開文  
爲最著。）石樵之鑄鍋。皆甚著名。其他竹木磚石。裁

衣等工。本土俱感缺乏。多屬歙南人。

工資以磚木石最昂。包工五角。上工每元三工。竹匠裁縫較低。上工二角至二角五分不等。

### (十九) 商業

居民以地狹田少。最富經商性質。本省而外。近如江蘇浙江江西。遠及平津武漢。殆無不有籍商在焉。七八都人之經營茶業墨業。十三四都人之經營麵館業。尤有悠久之歷史所至有聲。

境內商業。向以臨溪、績城、揚溪、上莊生意最盛。臨溪貨物。由水道自滬杭運來。各處商店。多以騾馬往載。售與居民。年來因公路路基關係。騾馬不便行走。績城雜貨布號。均乘機放盤。載貨者捨遠就近。故臨溪市面較淡。績城生意加增。揚溪則因近數年來。米市集中十三都北村。(因離歙南較近) 生意一落千丈。上莊因絲繭慘落。生意亦隨之減色。

城鄉各店。年來以金融阻滯。農村破產。商業亦因之不振。如資本細微。店基不穩者。常見宣告歇業。可以維持者。亦多減少人手。

### (二十一) 宗教

績溪宗教。除各處僧尼奉佛教外。初無其他教門。年前雖有教師在城內設立天主堂。然因教徒甚少。時來時去。最近聞有天主教賈神父者。在二都西坑宣傳教道。暫設教堂。繼有西班牙人扶司鐸。安神父。同蒞西坑。見有人奉敬天主。歡喜欲狂。擬出數百金。在該村建西式房屋。開設天主堂事務所。

西坑在年前即設有所謂同善社者。自云「三教同源」。勸人爲善。惟聞內中大有秘密。父不可對子言。夫不可對妻言。其悶葫蘆殊難打破。

### (二十二) 報社

民國二十年。縣黨部等各機關組織績溪週報社。胡運中



爲廳長。由胡布聖等擔任編輯週報。績溪之有報紙爲民衆喉舌者。自此報始。該報繼爲陳陶庵主編。前後刊行。約近二年後以經費無着。遽告停刊。本年四月。縣黨部組織績溪導報社。發刊導報。(三日刊)由省黨務整委會委陳陶庵爲廳長兼主編。紀載翔實。銷數每期已增至六百份云。

## (二十二)自衛

自衛團體。於民國十八年。由胡運中等組織縣自衛團。二十年改爲縣警察隊。二十一年改爲保安獨立中隊。隊長由縣長兼任。隊附一人。分隊長二人。特務長一人。司書一人。共有隊士六班。(號兵勤務在外)器械俱全。二十二年夏。各區壯丁隊編組成立。共有四區隊。一百九十六小隊。壯丁四千五百七十三人。由各區保甲長及有軍事學識者。擔任訓練。所有旗幟武器臂章符號。俱已齊備。同年秋季。第十區劉行政督察專員。曾來績點

驗訓話。第一第二兩區壯丁隊。並蒙傳令嘉獎。本縣民衆之自衛力量。自是較前更厚矣。

### （二十三）民俗

家族制度——我績多聚族而居。對於宗祠。特別重視。祠規甚嚴。如有亂宗瀆倫忤逆者。必被宗祠革出。且各族均有宗譜。分昭穆。序世系。千年不棄。比戶可稽。是以世道人心。賴以維繫者實多。

習慣——居民頗耐勞苦。對於耕種。不特男子終年不怠。卽婦女亦能操作。惟鄉間婦女。多屬纏足。舉步維艱。尤爲痛苦。近來間有。截髮天足者。僅限於城區一隅。鄉間尙不多觀。

婚姻——我績婚姻制度。尙憑「父母之命。媒妁之言」。通行六禮。普通所費。約需三百金。多則約近千金。以故中產以下人家。欲娶一妻。頗感困難。此亟須改革之一端。近年以來。亦有實行新式結婚者。爲數尙少。女子

將嫁而筭。名曰「上頭」。或亦遵行古禮也。

喪禮——喪服。古用蔬麻。遇有喪事。親戚不送賻金。惟素食冥儀之物。必相餽送。至于喪家請和尚唸經拜懺。爲亡人超度減罪。種種陋俗。仍未革除。對於墳墓最爲重視。每葬一人。必經百計千方。謀一牛眠吉地。今則止原公墓將告完成。定購塋穴者尙見踴躍。將來或可漸除此種迷信。

迷信——我績居民。智識多屬幼稚。迷信之心。牢不可破。除迷信風水外。每年迎神賽會。所費亦屬不貲。而病者求神問卜。不事醫藥。以生命爲兒戲。尤令人可憫也。

## 尾聲

績溪處萬山之中。向以交通阻塞。人民安居樂業。號稱世外桃源。溯自洪楊亂後。元氣未復。民十五。軍閥過境。勒索派款。遍地騷擾。焚殺淫掠。無所不至。十九。二十年間。迭遭洪水。田園淹沒甚多。民衆受害益巨。加以年來農村破產。經濟集中于都市。經商于外者。又因受時局影響。商店閉歇。或破裁減失業。回家在飢餓線上奔走。——一片喊苦聲。大有「響徹雲霄」之概。爲今之計。績人如欲速謀補救。舍「開源節流」以外。似無其他良法。天然財富。如前已言及之金。銀。煤。錫等礦。亟宜設法開採。一面利用童山荒地。興養茶。竹。桐。漆。廣植松。杉等木材。栽種桃。李。棗。梨等果品。(或就原有者研究培植)務使人各有業。出產增加。以裕民生計。節流則不外戒絕浮華。擯除無謂消耗。不買洋貨而已。如能保守「菲飲食。惡衣服。卑宮室」之古訓。恢

復「勤儉耐勞」的習慣。發揚「禮義廉恥」的精神。則民困或有復甦之望。危機或有轉變之時。是在我續人善自圖之。

【八廿】



中華民國廿三年十二月出版

定價大洋二角

著	者	績溪胡希聖	
發	行	者	徽州日報館
印	刷	者	新徽印書館

# 6

476241