

內政部登記證警字第壹陸玖叁號
 中華郵政特准掛號認爲新聞紙類
 北平青年會青年週刊特刊第一種



善其者後之布子聲東擊西漸之收
 於遂使段之皆贏此矣家善用私
 也畫亦妙於用疑私疎之布置漸之層
 點染遂能爾洒深秀使人接之有疑
 於之喜斯語可為六法致力極深者進
 一步占來茲言事相通可信

張大風題

張大風題

S M G 3

▼黃賓虹書畫格

畫畫雅事可贈可索與來揮酒工拙不計也至若諍諍於尺寸之間必如其意之所欲得則務酬大癡子之酒資供獨往客之游宴爰訂斯例鑒者諒之

- 四尺 六十元
- 五尺 八十元
- 六尺 壹百元
- 條幅 同例
- 卷冊 每尺二元
- 扇頁 每頁二十元
- 雙款設色加倍
- 花卉篆書減半
- 題跋另議

潤須先惠
約期取件

甲子春訂

代收件處

北平青年會圍棋社

▼默園鬻書潤例

中堂 每尺四元整紙橫幅

屏條 每尺三元半紙橫幅

對聯 三四尺六元六尺八元七尺十元

扇面 八尺十二元

冊頁手卷 每尺六元

榜書 每字一尺三元逾尺

壽屏碑誌另議 遞加

潤資先惠 劣紙不書

肯孫 何維構訂

代收件處

北平青年會圍棋社

▼張翰飛畫潤格

四尺 三十元

五尺 四十元

六尺 五十元

條幅 同例

卷冊 每尺十元

扇頁 每頁十元

雙款設色加倍

花卉篆書減半

題跋另議

潤須先惠
約期取件

代收件處

北平青年會圍棋社

891:392
3

北平青年會圍棋社特刊 第一期
目錄 民國二十五年九月十五日出版

本刊啓事
編輯之餘
發刊詞
本緣起
源林漫談
弈北平老棋館
奕餘隨筆

劉敬輿先生
段駿良先生
劉健中先生
楊雲史先生
江宇澄先生
何肯孫先生

吳稚暉先生
洪陸東先生
傅沅叔先生
李潤章先生
潘燕生先生

黃賓虹
舒又謙
張畏蒼

賈理庭先生
徐濟甫先生
徐際唐先生
周養巷先生
日本圍棋國手題名

皮日休遺稿
過旭初
過旭初
陳均
李耀東



圍棋三十二法
圍棋韻言

張孔殷

棋譜

- 一、本因坊秀哉 吳清源 對局
- 三、張靜江 過旭初 對局
- 五、過旭初 崔雲趾 對局
- 七、過惕生 許公質 對局

圍棋入門

- 二、段芝泉 過惕生 對局
- 四、井上孝平 過旭初 對局
- 六、過旭初 崔雲趾 對局
- 八、邵繼鈺 邵繼庵 對局

崔雲趾

- 一、簡明算氣法
- 二、死活棋研究

弈餘

- 一、遇仙圖
- 二、大紐十字

猶賢
編者

圍棋徵解
本社簡章
社員錄
銅圖

- 一 奕林名宿舊影
- 三 北平老棋館(三幅)
- 五 邵繼鈺兄弟合影
- 七 本社社員對奕寫真(二幅)

- 二 吳清源兄弟合影
- 四 過旭初兄弟合影
- 六 本社社員常會合影
- 八 本刊編輯委員會合影



松陰對奕圖
黃賓虹先生題繪

編
輯
之
餘

舒 又 謙

▽歙縣黃賓虹先生，書畫馳名海內，夙爲藝林所宗仰。此次藉中央特派來平鑒定故宮金石書畫之便，觀光故都，並携所作精品分贈在平諸名宿，所餘之件全數移捐本社，藉爲資助特刊印費，本社擬售出之後，除付裝裱等費外，將以半數影印實翁作品，集成畫譜，分致海內，用酬資助本社之雅意。

▽本刊承 李潤章，過之翰，周養厂諸先生，熱忱贊襄，並擔任名譽委員，同人等至深欣感，特爲誌出，以表敬意。

▽本刊承 國內外時賢名宿 惠賜題名題詞，備極榮幸，特按收到先後，製版付梓；祇以限於篇幅，不及掃數列入，容俟第二期再爲發表，至希 雅諒是荷。

▽我國美術雖有悠久之歷史，而定期刊物則至今尙付闕如；本刊創辦伊始，一切內容格式，均感無由師從，尙祈國內栞林賢達，時賜南針，以資遵循。倘蒙 惠賜論文畫譜等稿，尤爲歡迎。

▽本刊編輯委員爲過旭初，張畏蒼，崔雲趾，宋最初 陳致平等五君，謹此負校對之責耳。

發刊詞

張畏蒼

今春北平青年會，以提高業餘生活，有圍棋社之組織。初不過供三五會員，對局遺興而已。嗣以入社者漸多，研究之志趣亦漸厚；迺由陳君致平，舒君又謙，及余等，召集同好，開會定章，並請崔雲趾君備顧問，略分職守，粗具規模。泊南中國手過君旭初北來加入，社務乃發盛。一時藝林知名之士，咸與贊襄，而以合肥段老芝泉，南潯張公靜江，尤樂倡導。于是有出版特刊之議，誠我國奕界之創舉也。考奕事之在我國，自漢而後，史不絕書，首見于前漢陳績列傳，宋明帝且以圍棋名州，羊元保並以能奕致宣城太守，三千年來，類此者不勝枚舉，則此道之見重于古人，固有過于今日。惟古勝湮沒，稽考為難；演進之跡，莫得而窺。降至有明，能品倍出，過（百齡）周（燾予）而後，程（蘭如）梁（魏今）范（樞屏）施（定菴）四家，復以奕鳴于乾嘉鼎盛之世，登峰造極，後雖為繼矣。由是弈理之繁迷日多，名譜之流傳益廣；海內習尚，風靡一時，稱極盛焉。不幸甲午一役，國勢凌夷，弈界並因之而衰，雖云小道，亦繫世運！彼時東瀛朝野，方力事提倡，精研至今，益臻美粹。然創始自我，反愧弗如，是知保存國粹，以光大先哲瓶造之功，洵吾人之職責，當今之急務也。同人言念及斯，為之興起，故首創棋社，繼出特刊；旨在揭發一呼，以為國人之倡，敢辭讀陋哉。茲將付梓，聊綴數言，海內同道，望加匡正，至所幸已。

□題奕林名宿舊影□

此爲北平奕界名宿在前外
青雲閣玉壺春合影，對奕者爲
日本六段名手，井上孝平君與
我國汪雲峯君，在場並有吳滌
生，清源昆仲，雷葆申，溥華
昆仲，伊耀卿，王又宸，李孺
田，崔雲趾，關俊臣及日友山
崎有民君。時爲民國十六年初
冬云。

丙子夏 舒又謙題記



知己知彼百戰
百勝

宗哲元題



宋明軒先生題詞

智珠在握

劉哲



劉敬與先生題詞

一世事正同然 一局

吳稚暉題



▼吳稚暉先生題詞▲

世之復劫

吳稚暉題

▲詞題生先庭現買▲

北平圍碁社特刊紀念

知白守黑

王揖唐題



▷ 詞題生先唐, 揖王 ◁

北平青年會圍碁研究社特刊紀念

奕秋風規

段駿梁敬題

▷ 詞題生先梁, 駿段 ◁

知白守黑

北平圍棋社紀念

洪隆東



▶ 詞題生先東陸洪 ◀

後戰先機勝操指掌
江左風深令人神往

魏園藝學究社第一期特刊

丹室徐濟甫書



▶ 詞題生先甫濟徐 ◀

北平围棋社成立紀念

蘊
奧
無
窮

王
濬
題



◁ 詞題生先君濬王 ▷

北平围棋社特刊紀念

卷
揚
國
粹

劉
東
粹
題



◁ 詞題生先中健劉 ▷

嚴馬聖傳

旭初賢弟新印棋社特刊爰取
抱朴子語貽之丙子夏傅增湘



▷ 詞題生先叔沅傳 ◁

幸未逢重霸何妨
著獻之

旭初將發布圍碁特刊為
書陳簡齋語 許承堯



▷ 詞題生先唐際許 ◁

孰操勝算

棋社特刊初版

南皮葭翁

▽張修府先生題詞△

樵夫嗜壺若子有爭奕亦宜
勝算逸情疎簾文算竹晴花
明可以消夏子聲丁丁鈎幽兵法
探微元理靜者得之六幅千里
草木皆兵先聲已起勝固欣然
敗亦可喜肥水之戰一局未終竟
坐賭墅一決雌雄辰齒拓矣懷
去英風奉題尖利梁楊學文

▷詞題生先史雲楊◀

北平圍棋研究社特刊紀念

奕林模範

李書華題



▷ 詞題生先章潤李 ◁



本社名譽委員
李書華先生

奕林模範

李書華題

北京國藝社發行

北京國藝社發行

小字圍棋研究社誌告

治國解言之於奕也

其用而置得其處

者勝 友代文謔

丙子五月周榮祥題



養正堂

北京國藝社發行

◁ 詞題生先菴養周 ▷



本社名譽委員
周榮祥先生



北京國藝社發行

北平國基社特刊出世

專心致志

過之翰題



Handwritten calligraphy in cursive script, likely a preface or dedication, partially obscured by the main title.

▷ 詞題生先宸觀過 ◁



員委譽名社本
生先翰之過



本社名譽委員

詞題生先宸觀過

▽江字澄先生題詞△

兵之為道 中者為觀
後兵後立 制勝機先
知己知彼 動靜方圓
得心應手 運用自然
澄衷一局 妙法仙緣

江朝宗題



■ 吳濬生清源昆仲幼時留影 ■
(民國十七年春在北平攝)

六平園撰研充社物外紀念

行 菴 用 智

阜
天
齋
頌



▷ 詞題生先庸君卓 ◁

觀夫初靜方圓具陳四象縱
橫圓周推步一先距小教三
是稱寔含孕乎萬變豈
僅清華疎簾懣消長日
秋銜夜雨迺以恚憂已哉

丙子夏五旬行作梅

詞題生先孫肯何 ◁

□本社緣起□

過譽旭 初

夫弈之爲術。雅靜精微。專心致志。足以通天。之變。識古今之情。變化莫測。運用無窮。昔周小松先生有言。弈之興衰。關乎國運之隆替。其言雖迂闊。考之有清乾嘉之盛。如

范西屏，施定菴，程蘭如，梁魏今，諸先生，名流輩出。卓越前賢。洎其衰落。弈亦隨之。

民國以來。因得復興者。賴有合肥段老芝泉。南潯張公靜江二先生提倡之力也。北平陳氏致

平，張氏畏蒼，舒氏又謙等。亦本斯旨。約崔雲趾與余。同組北平圍碁社於青年會。以冀提

高新生活正當娛樂精神。使北平羣塵之區。得一風雅枰談之所。雖不足與名宿爭馳。庶亦得

清簞疏簾之趣耳。凡我同志。盍興乎來！

原 弈

問奕之原於或人。或人曰，堯敎丹朱征，丹朱作爲是，信固有其道焉，皮子曰，夫奕爲藝也，彼謀旣失，我謀旣虧，彼智乘之，害也，欲利其內，必先攻外，欲取其遠，必先攻近，詐也，勝之勢不城池，而金湯焉，負之勢不兵甲，而奔北焉，勝不讓負，負不讓勝，爭也，存彼免此，存彼失此，如蘇秦之合縱，陳軫之遊說，僞也，若然者，不害則敗，不詐則亡，不爭則失，不僞則亂，是奕之必然也，雖奕秋薦出，必用吾言焉，蓋嘗論之，碁之爲用，初非人間之事，始出於巴邛之橘，穆王之墓，繼出於石室，又見於商山，乃仙家樂道養性之具也，造端託始於戰國之時，若鬼谷孫武孫臏龐涓蘇秦張儀輩，各因戰鬪之法，顯名當時，是其模範想像而託興於碁以敷其義，故兵法十三篇，碁經亦十三篇，其鬪場陣之旨，不少差殊，况碁之布置，如兵之先陣而待敵也，碁之侵凌，如兵之強弱未分形勢畧峙也

，其之用戰，如兵之封疆端重而全形勝也，其之取舍，如兵之轉戰之後，取舍不明，患將及矣，夫權與合戰，虛實自知，審局度情，或奇或正，皆體其常而生其變也，至若有無相生，遠近相成，強弱相形，利害相傾，非精於戰鬪者，又豈能纖悉以備其情哉，以是而觀，此誠戰國之諸君子取仙家消磨歲月之物而與夫戰陣之義也，詎不然歟，

右爲皮日休先生所著，非深得原奕之三昧，未易臻此，其論其家戰鬪之術，尤爲盡善盡美，惜乎對于不戰而屈人之道，猶有未盡然者，余乃不揣冒昧，而妄爲僭評，尙希海內博雅君子，匡教不逮焉，旭初附注

弈林漫談

我國奕學發明最早，相傳堯帝所作。方圓法乎天地，黑白法乎陰陽，三百六十一着，法乎周天三百六十度，其餘一着者，乃中心而為大核也，其理至明，未有能易其說者，然變之奕不少概見何哉，按孔氏賢其用心，孟氏賢其致志，歷數千載而不廢弛者，蓋爲此也。苟能推而求之，無所爲而成也。以余所見古奕譜所載，如孫策周瑜謝安諸公，乃王侯卿相之士，皆有奕稿流傳于世；披露于（奕藪）（忘憂清樂集）（石室仙機）等書，可證實也。然其爲奕，純以勢力爲張，而王道精細局而，不足取也。亦可見當時當局之精神，在乎爭霸之勢矣。洎乎六朝，名家奕譜，間有所見，其爲棋也，清澹超軼，而魄力稍弱，唐之時有李泌張說李愬諸公

黃山過旭初

，皆善奕見稱于時，而大半多賴文傳，奕稿甚少，觀張說之賦棋曰，方若棋局，圓若碁子，動若碁生，靜若碁死，時泌方在側，即答曰，方若行義，圓若用智。動若勁材，靜若得意。按泌年甫七歲而能有此，權貴皆器重之，觀此可知唐人之奕，得力于文傳者多矣。宋之時有張焘薛昂王安石范仲淹潘慎修諸公，皆有奕名，觀慎修之對太宗曰，圍棋之道，大抵是仁則能全，義則能守，禮則能奕，智則能衆，信則能克，知斯五者，庶幾可以言奕矣。太宗聞而甚悅，於是說也，余以爲太迂，想是藉此以諷諫者歟，明之時有謝遷屠隆江彬劉基諸公，亦有奕名，觀基之與太祖奕也，太祖曰，天作碁盤星作子，日月爭光，其即對曰，雷爲戰鼓電爲旗，風雲

際會，太祖聞而甚喜，益推重之，降自明末清初，則有過百齡周樹子汪漢年周東侯諸公繼起，其爲棋也，馳騁一世，一掃近代萎靡之象，而陰陽向背，奕子轉換之處，猶有未盡然者，世說周樹子赴日本教授圍棋有年，日人之奕，自此得其三昧，余嘗譜樹子與當時日本奕譜，其着法確相似，非虛傳也。至過百齡先生之奕，當時稱爲西楚霸王，力能扛鼎，其著四子譜，久爲海內推崇，實足爲萬世法程，而不可易者也。但觀其與周樹子對壘十局，則過氏負數較多，蓋因百齡先生當時年已大耋，而樹子年富力強故也，惟樹子往往以偏兵小巧制勝，若百齡則純以正兵實力制勝也，其二人之着法，迥乎不同，故後人排列歷代名家奕譜，終以過百齡爲第一，樹子爲第二焉，由此觀之，奕之

精奧，亦難辨矣，過周而後，黃龍士先生繼起，其爲棋也，綜奕學之大成，大有前無古人，後無來者之概，龍士以後，范施梁程繼起，其爲棋也，變化萬端，而范施二先生尤爲特出，假令與龍士對壘，應亦旗鼓相當。昔定菴先生有言，西昇靈變過龍士，細審則遜之，其言良是，范施而後，陳周繼起，其爲基也，亦范施之流亞也，惟變化短兵之際，則較遜焉，而陳周之奕，亦與范施等同列于八大家之中，何哉，取其醇正故也，夫非之有大家名家，猶畫家之有神品能品，師之有王道霸道也，大家之奕，得布局之全神，如王者之師，不戰而屈人，也是以胡兆麟之精悍，雖有鐵頭之稱，而終列爲二手者，以其用竊故也，按我國大家凡九人，名家五十六人，二手四十一人，三手廿

八人，四手三十五人，四手以下，不罕稱焉，民十以前，日本最高之奕，惟本因坊秀哉，當時號稱八段，其曰八段七段六段五段，猶我國之大家名家也，其曰初段二段三段四段，猶我國之四手三手二手也，厥後秀哉升九段因改初段爲高段，而九段授初段，亦僅三子，不似從前之八段授初段四子也，民國以來，東瀛奕藝，日益精進，凡入初段以上之資格者，則所出奕稿，均由各該書局，爲之付刊發售，源源獲利，可無生計之窘，以故學者日多，如本因坊秀哉，現居九段，從其學者萬餘人，每人納月費四元，按月約入，以數萬計，宜其專心致志，自不難造極登峯，而從其學者日多，殊無額滿之患，其故何歟，因其善以科學發明，有院數十間，每間可坐十人，懸大棋盤于壁間，棋

之戰綫，純用電製，如有一千人，則闢一院，萬人則闢十院，而其所着之子，只須將電鈴機一下于某處，而各院之電即非盤上，亦在某處煥然矣，所以觀者甚悅，且造院之資，并非秀哉所出，均由其社會營業，贊襄成立，而其營業者，亦甚發達，因其觀者必購茶券一張，始得有一座位，如觀高手之奕者，其券增加一角，再高者再增之，故雖人數擁擠，而秩序井然，綜其盛況，近古以來，未嘗有也，夫日本奕譜名目甚多，難以枚舉，茲擇其尤者數種披覽于后，俾供同時者之一助焉，如（稗理會）（秀茶全集）（圍碁神髓）（碁戰）等書皆神品也，我國古譜雖多，殊難蒐集，茲擇其易得者略具數種于後，如（周樹子集）（黃龍士集）（周東侯集）（海昌二妙集）亦神品也，綜計不上百種，反觀日

人奕譜，未免相形見絀，可慨也夫，余九歲時始知奕理，及年十五隨先君子出外圍棋訪友，廿年來薄游蘇浙皖贛湘鄂幽燕等處，各方名手均與奕焉，如浙之顧水如，張靜江，張澹如，王子宴，皖之段合肥段駿梁劉棟華張力仁許公質，蘇之潘朗東周美權汪子健薛應東楊壽生張恆甫吳祥麟朱叔莊，鄂之魏海鴻，段恕三，宋溫藩，湘之王灌君，何莘叔，首吟甫，劉天適，豫之劉我善，傅佩青，贛之程天放，閩之吳清源徽之張翰飛，吳希亮，吳逸賓許伯龍，許石秋，方觀我，等，此其人之奕力各有擅長，其熱心提倡而酷好者，莫如段合肥，其最高者莫如吳清源，其以魄力勝者劉棟華，布局勝者水顧如，細密勝者王子宴，至過惕生宋溫藩胡沛泉朱耀庭鄧南陽則又以清敏勝者也，邇來

平地出一神童亦福，建籍，邵其姓，繼廉其名，年甫十齡，余與崔雲趾授其三子，均頗費力，將來或可與吳清源并駕齊驅，而為鐵中錚錚矣。其兄繼錚，奕藝亦高，都為雲趾先生之高弟，因不禁有所感焉，我國兄弟之奕并佳者，頗多，而父子同享奕名者，除合肥與乃子駿梁外，則不多觀，如古之范處程梁俱享大名，未聞其父其子之奕名，今之吳清源，亦大國手，未聞其父之奕名，其兄溱生亦稱奕，早有二吳之稱，至若張靜江之與乃弟澹如，顧水如之與乃兄月如，雷澤華之與乃兄葆華，江友白之與乃弟貞先眉仲余之與余弟惕生，比比皆是也，以余所經各省，終以平津名流知奕為最多，如潘琴航，李律閣，傅沅叔，周養菴，賈珉庭，王叔魯，孔繁錦，張伯勳，過之翰，龔治初，

鄧中奎，蘇厚如，蘇侃如，袁漢堯諸公，皆通奕而不特奕也，汪雲峰伊耀卿崔雲趾沈君遜王又俊陳祖武，皆嘗奕而為第一流之名手也，他如監察政委會之錢伯年，王志剛，劉耀伯，李季心，何肯孫，鄧魯青，劉千里，張孟平，汪希顏，平綏路局之唐遠忱，言翔千，張君逸，皆知奕而熱心提倡者也，宜外海豐軒奕社老人，薩壽珊，奕理頗通為人謙恭和藹，在社數十年，各界名流知奕者，咸樂與之交游，惜乎該處社址太小，每有飽滿之患，最近舒又謙，與張世蒼，陳致平，諸氏，同組織開基社于北平青年會成人部，約集同志百餘人，崔雲趾與余等九人為常委，并擬出國非特別分贈海內外同志，頃已徵得海內名流題詞頗多，奕亦已嚴事，其中未盡駁備，容俟擴充。尚希同志諸君，匡救不逮，幸甚盼甚。

北平老棋館

陳均

北平老棋館（單指圍棋館），寥寥可數的不出幾家，其中最早開設，亦在鼎革之後。至於前清的老棋館，今已不可復視。不過現在棋館，仍多保存其本來面目，使舊日典型，還能供人想像。棋館原是茶肆之一種，瓦屋數椽，列枰幾局。其中茶水供張，棹枰陳設，都非非常簡陋；但正因其簡陋，而古趣盎然使人緬懷故都社會之遺風。棋館顧客，約在午後兩三點鐘，陸續到臨，各出茶資三四十枚，便可消磨半日。其中上自士大夫以至販夫走卒，不分階級，無論賢愚，雜極陌生的，兩局之後，便混忘形迹。一般人為名為利，角逐之餘；來此品茗閑話，手談一局。常靜思濼虛之時，榮辱全忘。所謂得半日之閒，足抵十年塵夢。

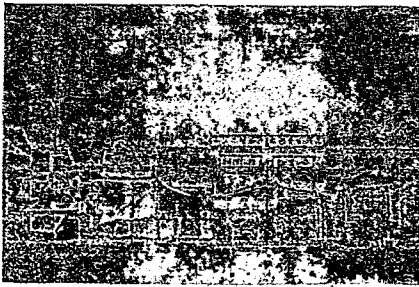
近年來平市凡百凋弊，這被人所目為小道的圍棋，更是「不勝零落

之感」！僅存的幾家破棋館，也在隨着這「古城落日」而「日暮途窮了！」不知一般提倡國學，和好拾遺補缺的人，對此作何感想！為此特將故都的幾家老棋館略略介紹於後，恐怕不久的將來便成了歷史上的殘迹。

一、海豐軒 現在棋館資格最老的，莫過於海豐軒。在宣武門內大街路東，有象三間門面的海豐軒，你到了這裡可以昂然直入，穿過櫃台，是一大敞間茶館，常常是坐滿了人，不必管他，再往裡走，來到一個破瓶殘瓦的院落，這裏養着一隻惡狗。往北一拐，上台階便是一座三樓三底的舊式的樓房，下面兩間，陳設着八九盤圍棋。這便是近代圍棋史上鼎鼎大名的海豐軒棋社。

海豐軒的棋東是薩壽卿君，自民初開張，迄今二十餘年

，其間東西城棋社，此興彼亡，幾經滄桑，而海豐獨屹然不動。在此非道沒落的今日，薩君獨能堅苦卓絕的支持二十餘年如一日，他的精神，委實可



北平最早設立的海豐軒棋館之概觀



■城西棋友會之林記棋社■

敬。薩君本是一位老棋客，對局時報名「山」字，故人咸知「山」字而不知其姓氏。山字今年已七十餘，駝背禿頂，鬚髯皓白，對人和藹可親，無論新知舊交，一視同仁。所以山字和海豐軒算北平棋界的魯殿靈光。

二、林記 現在的海內名家如劉隸懷、顧水如、雷溥華、雷葆申、王幼宸、汪雲峯、崔雲趾、等、和新入日籍圍棋聖手吳清源氏，當初都曾在海豐長期奕棋，其中許多可以說是海豐訓練出來的人材。林記資格較淺，地點在新街口南公用庫內，屋宇設備在各老棋館中，比較軒敞。開設於

民國十九年，掌櫃姓蔡不能棋，但設局供奕。平時不賭彩，與什刹海畔東和順，西安市場會友軒性質相同。其中奕客雖少名手，但為西城棋友會集之中心。

三、東和順開設距今十餘年，其資格僅後於海豐。因僻居城北，故不為人注意。掌櫃姓吉，附近人都稱為二吉子茶館而不知其字號。地址在什刹海湖同，南臨什刹海，房屋狹小，僅有棋兩三局。但夏日在此下棋荷風灑著，心曠神怡，使人有超塵之感。在各棋館中以此為最清幽拔俗。會友軒在西安市場內，開設於三十年前，地址最狹小穢污不堪，僅有圍棋兩局，各棋館中以此為最劣。



■什刹海北岸之東和順棋館■

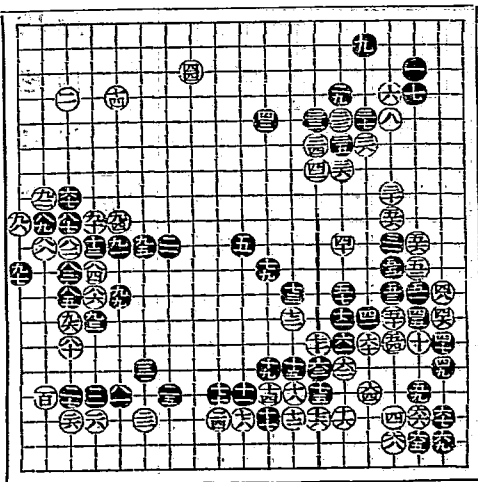
本因坊棋譜

乃游於神
清源



本因坊秀哉 九段
吳清源 六段

此為世界名手譜，特錄之以供奕界同好參考
百手未完



影留會常員社社究研棋園會年青平北



蒼畏張 榮彥葉 趾雲崔 峯一于 初最宋 謙又舒
初旭湯 心季李 廉繼邵 錚繼邵 連路 堂椅宋

此局係由天津吳季堂公館所藏之古譜中選出者其局勢極其精彩且能見古人之高深棋理誠為研究之寶也

段芝泉 勝

過楊生 三子

共六七着

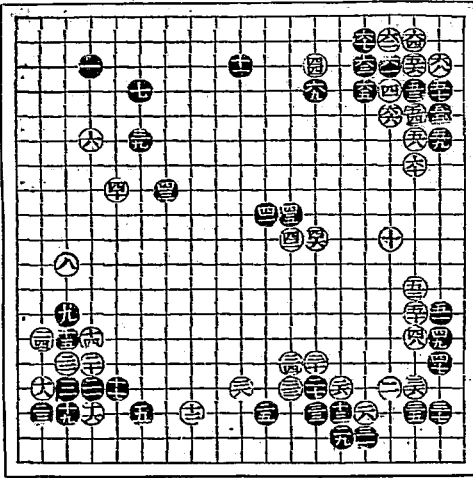
民國十六年二月九日奕于天津吳季堂公館

日本圍棋國手題名口

本因坊秀哉
 岩佐 銑
 鈴木為次郎
 瀨越憲作
 力石 作
 山田元代壽
 宮坂宗二
 林有太郎
 福田正義
 喜多文雨

張靜江 (先勝)
 過旭初

民國廿四年秋奕於黃山獅子林
 六十九着下略



（攝之一江） 北平棋園社員對奕寫真



北平棋園社員對奕寫真

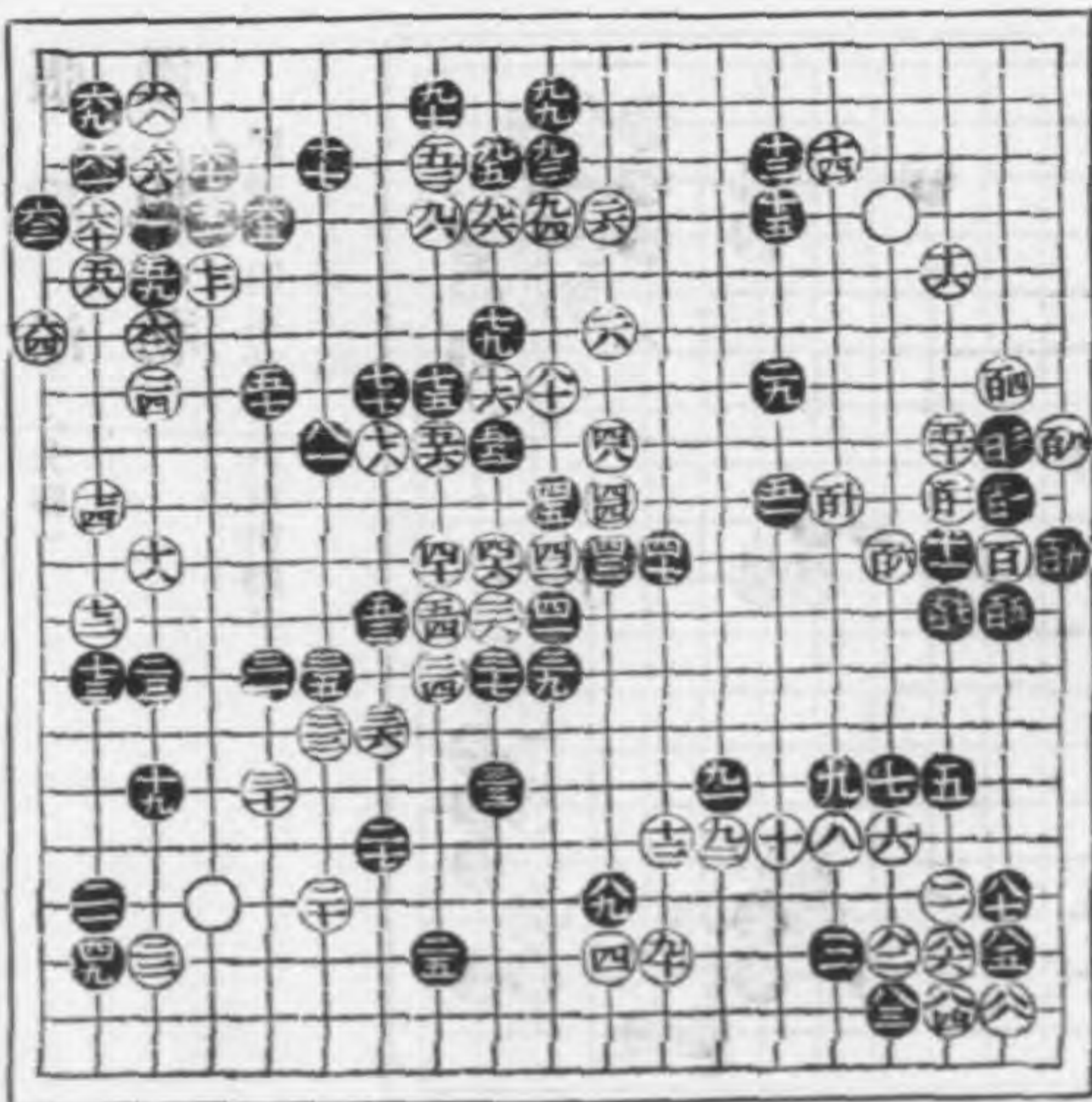
弈餘隨筆

李耀東

「勝固欣然。敗亦可喜。優哉遊哉。聊復爾爾。」此子瞻觀弈句。俗稱不以勝負介懷為「東坡棋」。當本此。按子瞻嗜弈頗深，而技則平平。曾自謂平生三不如人，吃酒唱曲而外。着棋其一也。語見墨客揮犀錄。

井上孝平 (六段) 過旭初 (二子) 十一日勝

民國十六年奕於上海滬濱如宅。百零十着



此處為棋譜的邊框裝飾，由重複的「奕」字組成。

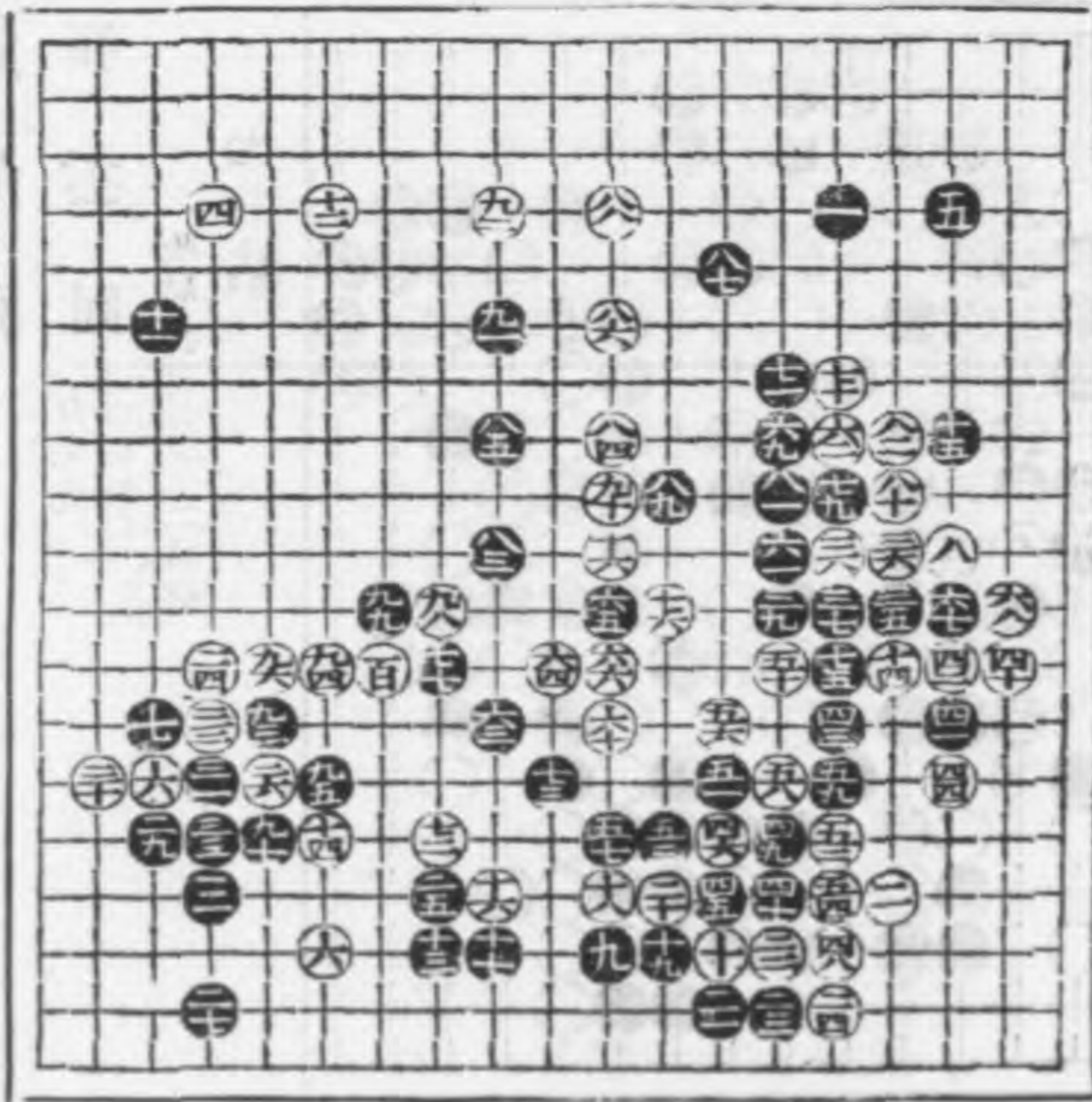
日本婦女界以弈稱者近頗不乏人，最高者達五段，若喜多女子，增淵子等。我國閩秀之善此者則寥寥。誠齋雜記載「北齊東陽女子，變服為丈夫能弈。」又太平清話載「雷思陵上太皇號孝宗奉太皇壽，一時御前應制之流皆女子也。棋則沈姑姑為一時之選。」此皆女子能弈之見諸傳記者。至于女子弈譜之傳于今者，海昌二妙



張畏蒼與舒又謙對局寫真

過旭初 崔雲趾

民國二十五年春乘於北平青年會開棋社，百手未完。
全勝



此圖為崔雲趾與過旭初對局之百手未完之棋局。此局之精彩之處，在於雙方在中央及右側之激烈對攻。白方在中央之圍剿，與黑方在右側之反擊，均展現了極高之棋力。此局之結果，為白方全勝。

（攝之一江） □ 頁委輯編刊本 □



謙又舒 蒼畏張 初旭過 趾雲崔

集有定菴與繡琴受九子一局，或謂江
淮名妓或謂施妾，技不甚高，而聯幸
增名家以傳，亦云備矣。

圍棋別有「手談」之稱。蓋始於
晉。按哀帝時，有道人支遁者稱弈為
手談。梁沈約棋品序云：「支公以為
手談。」語林曰：「王中郎以圍棋是
坐談；支公以圍棋為手談。」

此局共百九十三着終
 互先先
 三日勝

過旭初 崔雲趾

此局共百九十三着終

互先先
三日勝

此局共百九十三着終
 互先先
 三日勝

■ 影近弟兄生惕過初旭過 ■



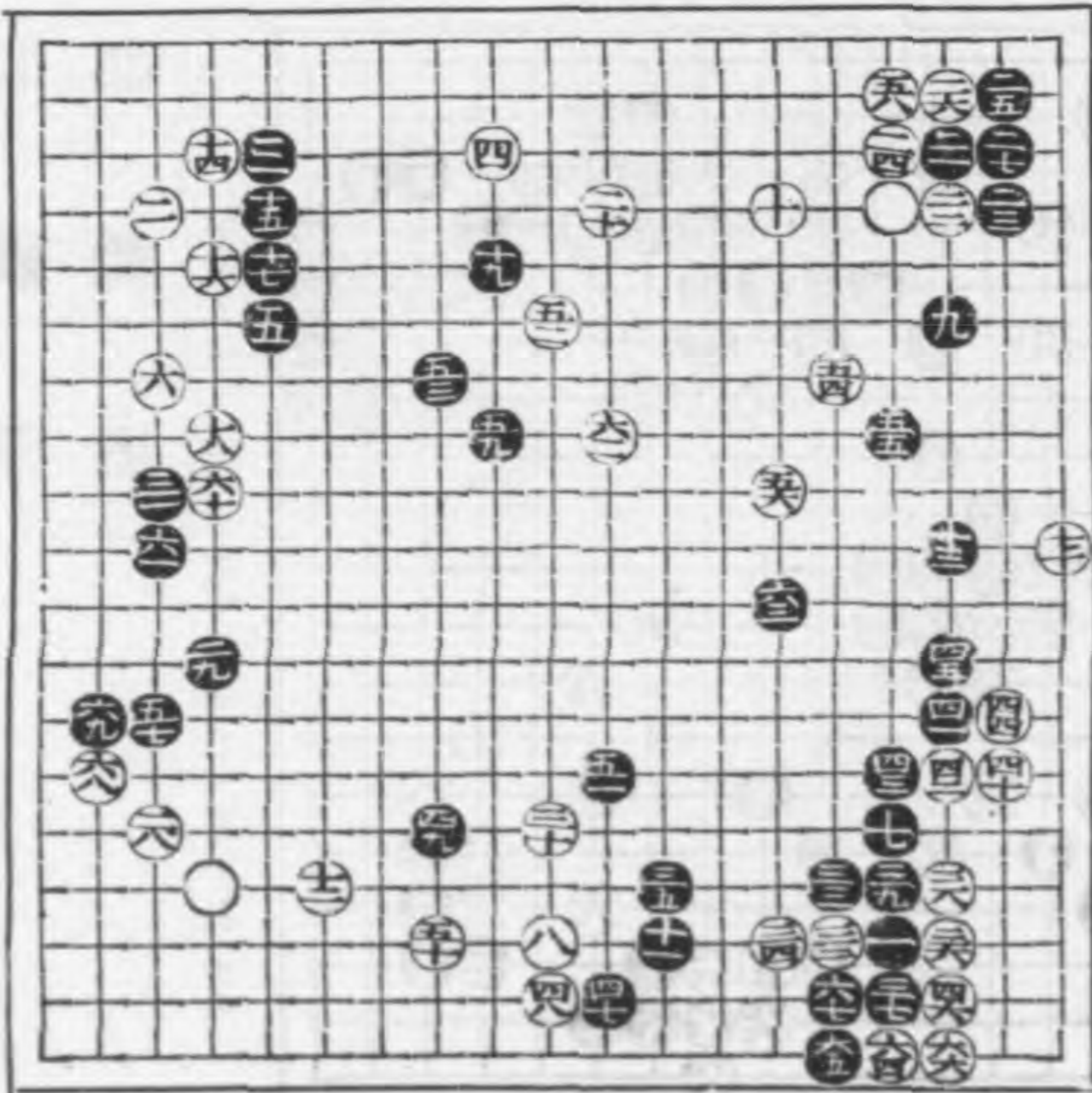
▽ 題記

此奕為駐日大使許靜仁先生之第六少君
公實所着許君年幼才高通數國語言文字
現充英國大使館主事前年夏與圍棋名家
顧水如過旭初等奕于廬山顧過二君讓許
君二子許君勝數較多深得顧君之獎許茲
先錄其與旭初介弟惕生一局雖寥寥不上
百子而黑子處處工穩能知陰陽向背之道
故能決勝負于無形也 丙子夏舒又謙識

過惕生
許公實

先二
二子中押勝

▽ 民國廿三年夏奕于廬山牯嶺許大使宅上



邵繼錚兄弟最近合影

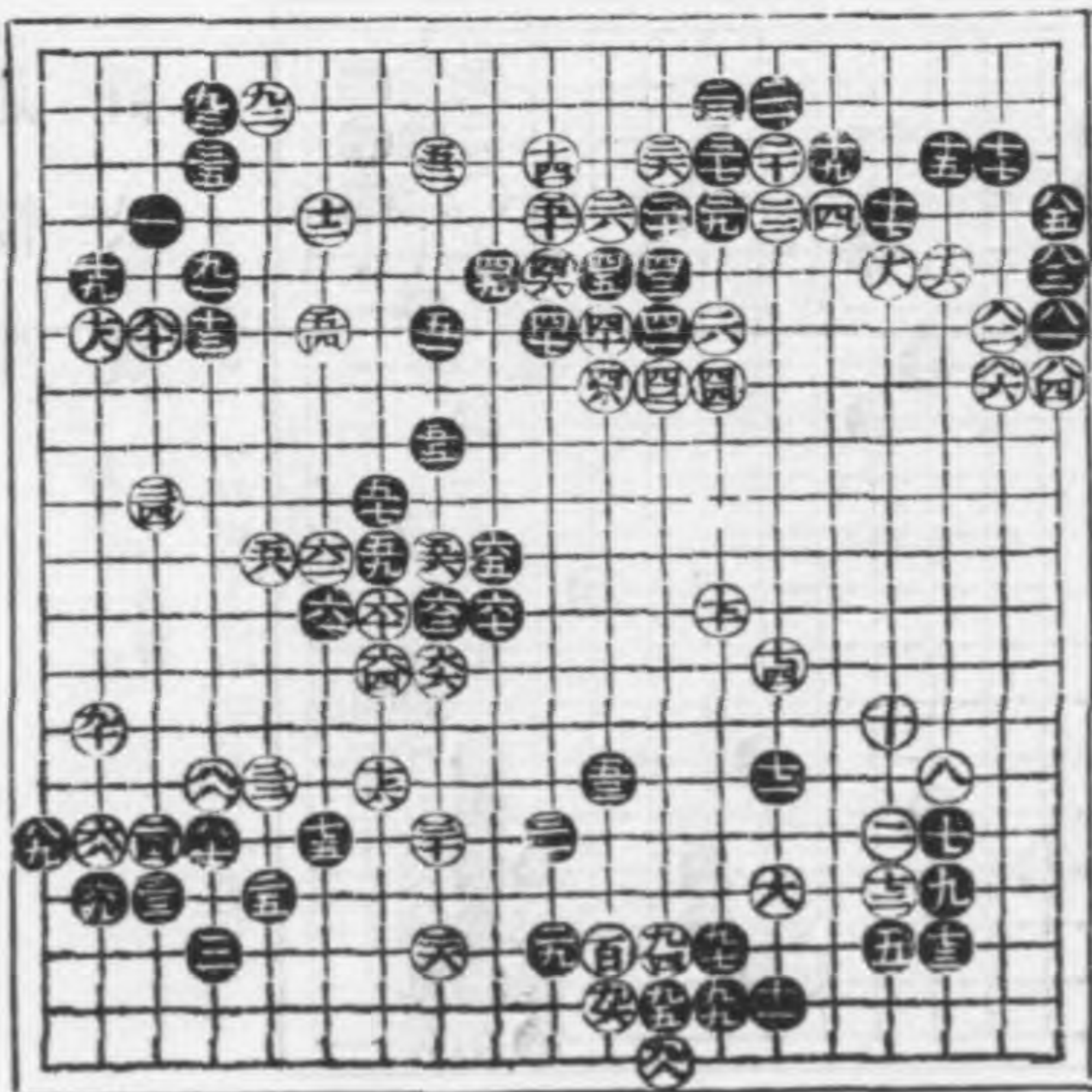


(國民二十五年夏在北平攝)

▽題記

近年我國弈界兄弟並為名手者，吳氏滌生，清源，過氏旭初，楊生，雷氏葆申，溥華後，端推閩侯邵氏昆仲也。繼錚居長，弟繼廉年僅十一，在我國均堪居二手。亦奕界奇才云。張畏蒼識

邵繼錚
邵繼廉
先



▽廿五年七月奕于北平青年會，百手未完。



圍棋三十二法

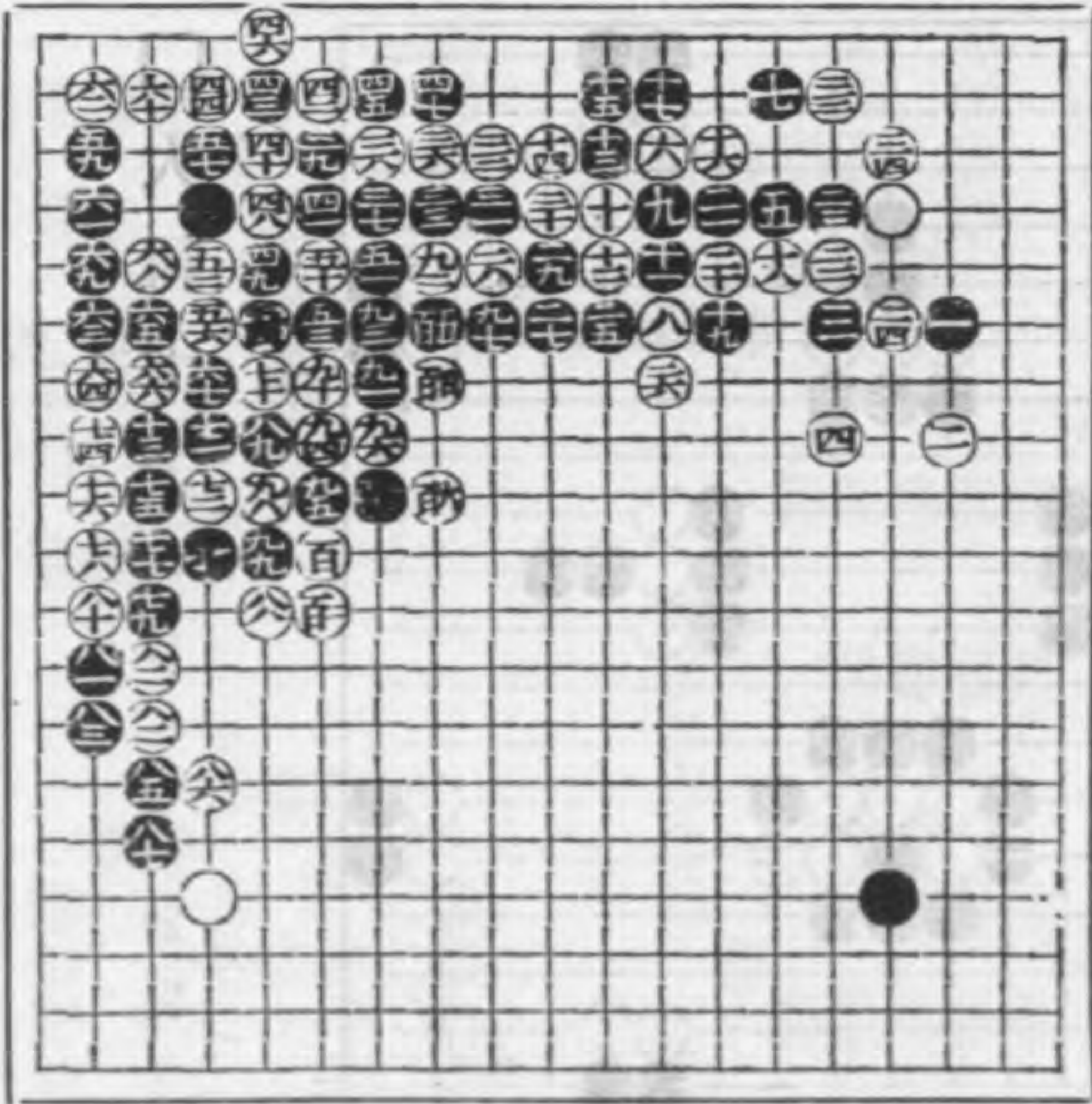
立 沿邊而下者曰立恐有行子衝斷相
 攻故曰立
 行 初下一子請速勿斷惟恐有夾打險
 難謂之行
 飛 初下子隔斜路而走亦有沿邊而走
 者大勝局使子有遠驚不斷之貌故
 飛云

遇仙圖

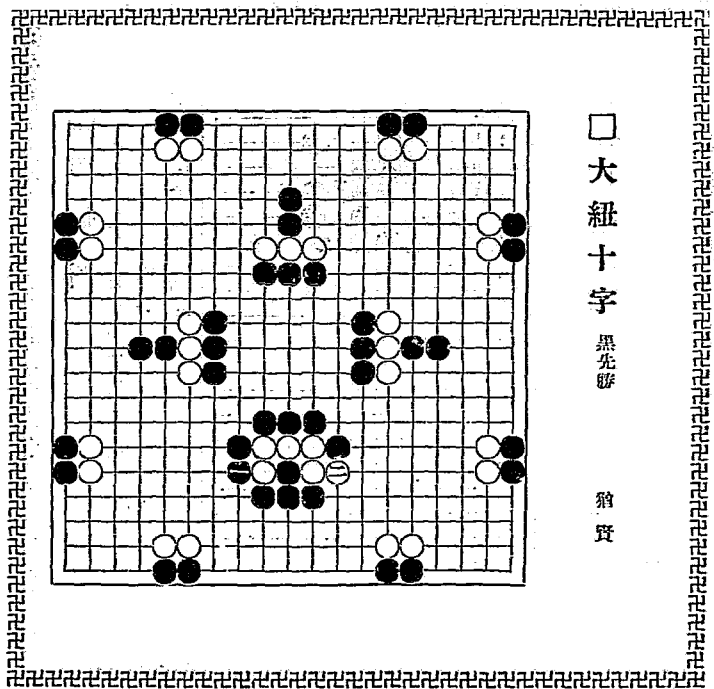
此譜載石室仙機另本有劉仲甫遇仙圖字樣

百零六着

全圖 全圖



尖 初下子斜行一路若以勝負相攻使子有粘活謂之尖
 粘 恐斷乃連而為粘若糊粘物也
 幹 不連而入曰幹
 絆 以我子斜侵彼路而拂其子曰絆
 約 以我子攔彼子曰約
 衝 直連子而入謂之衝
 關 隔一路相對若關之狀有單關雙關
 覷 視也有可斷而不敢斷先以子視曰
 覷
 殺 甚死而結局曰殺俗謂之提既而隨
 手殺曰復殺
 夾 也有若兩虎口相對者有斷即斷
 之故曰剗使有殺
 頂 子相當而頂戴之方為之頂
 擦 以子按其頭曰擦自上而按下也
 蹠 隔一子假敵子而下着若揭足之
 狀謂之蹠有斷基之意如以足之蹠
 物也
 門 閉之使不得出曰門隔一路曰小門
 二路曰大門
 斷 冲單也雜而為二曰斷
 打 擊也謂打其節曰打



點 深入破眼曰點傍通其子曰透點

征 兩邊逐之殺而不得止曰征

取靠葬之義謂倚己子殺住彼之頭

葬者次着斷也使之急應曰葬

敵地空開未全眼則察而點之有聚

三聚四花聚五花聚六

劫 先投子曰拋後應之曰打劫

擲 逼擲也以其子促而逼之曰擲

撲 以我投彼穴中使急救曰撲所以促

其着也

勒 束其要用使無眼曰勒

刺 連子而直曰刺如戈戟之直傷物也

夾 夾者有虛夾有實夾兩子夾一子曰

實夾兩子自夾曰虛夾

盤 閉轉逼擲之使不得狀曰盤

俗謂慢曰虛盤其家取其玲瓏透空

疎而不漏之意曰鬆

持 兩棋相圍而皆不死不活曰持有兩

棋皆無眼者有兩棋各有妨者有各

一眼活者有彼棋兩段各一眼而我

棋一段無眼間其中而持者皆是也

右三十二法出古譜石室仙機後人定

名皆仿此為初學之必知要錄之以資

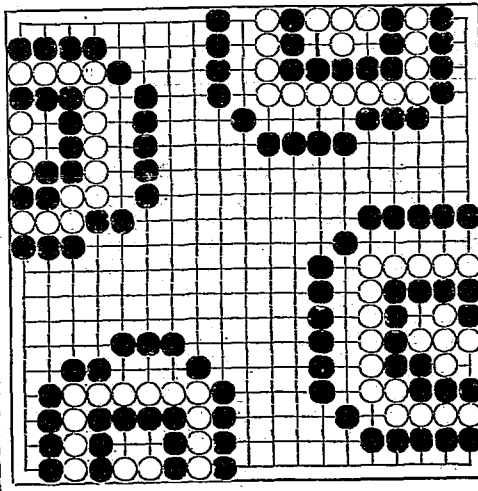
弈話規矩識

圍碁入門 (二)

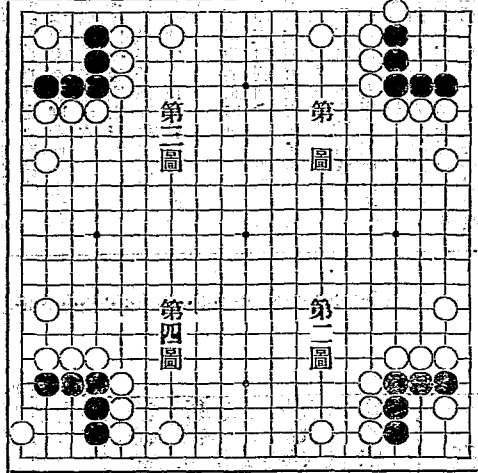
▽簡明算氣法

崔雲趾

平角黑子眼內有二子者即三氣與外圍之白子三氣相全先著者勝
上角黑子眼內有三子者即五氣與外圍之白子五氣相全先著者勝
去角黑子眼內有四子者即八氣與外圍之白子八氣相全先著者勝
入角黑子眼內有五子者即十二氣與外圍之白子十二氣相全先著者勝



甲 乙 丙 丁 戊 己 庚 辛 壬 癸 丑 寅 卯 辰 巳 午 未 申



圍碁入門(二)

卅零貳

▽死活之研究

△着法詳解▽

第一圖 黑先劫活

●乙之一 ①甲之四 ②乙之三 ③丙之二 ④丙之一
 ○乙之二 ⑤戊之一 ⑥甲之三 ⑦甲之二

第一圖 第二變

●乙之一 ①丙之二 ②丙之一 ③乙之二 ④戊之一
 ○甲之四 ⑤乙之三 ⑥甲之三 ⑦甲之二

第二圖 黑先劫活

●甲之十八 ①乙之十八 ②甲之十七 ③丁之十九
 ○丙之十八 ④丙之十九 ⑤乙之十九

第二圖 第二變

●甲之十八 ①甲之十七 ②乙之十八 ③丁之十九
 ○丙之十七 ④乙之十九 ⑤丙之十九

第三圖 黑先劫活

●申之二 ①巳之一 ②午之二 ③午之一 ④未之一
 ○申之二 ⑤午之二 ⑥巳之一 ⑦申之四 ⑧未之三

第三圖 第二變

●申之一 ①未之一
 ○申之二 ②午之二 ③巳之一 ④申之四 ⑤未之三

第四圖 黑先活

●申之十六 ①年之十八 ②未之十九 ③未之十八
 ○午之十九

第四圖 第二變

●申之十六 ①午之十八 ②未之十九 ③午之十九
 ○未之十八 ④未之十七 ⑤午之十七 ⑥申之十九
 ○申之十七

第四圖 第二變

圍碁韻言

(一) 密雲張孔殷著

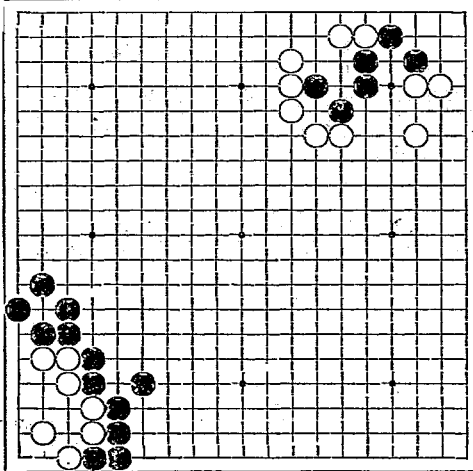
圍碁創始 唐堯所制 以教丹朱
傳於後世 棋圍象天 局方象地
枰數三百 六十有一 子分黑白
以象陰陽 錯綜變化 奧妙無方
七十二候 一年分布 局路四圍
適合其數 局分四隅 隅各九十
以之象日 毫不差池 平上去入
各據一方 縱橫名目 冠冕堂皇
自古及今 奕無同局 神乎其神
離離奇奇 工此道者 在乎算計
算計不深 立時失利 布局之法
貴乎謹嚴 高者在腹 下者在邊
未從着手 先看出路 闊莫太疏
密勿太促 兩生勿斷 皆活勿連
無用之着 足以失先 惜粟如金
畫家口訣 棋之惜子 與畫無別
無事強行 不如自補 味於棄取
雖勝亦負 有先者後 有後者先
擊左視右 攻後瞻前 (未完)

圍碁徵解

(編輯部)

(甲題) 黑先結果如何

甲 乙 丙 丁 戊 己 庚 辛 壬 癸 子 丑 寅 卯 辰 巳 午 未 申



(乙題) 黑先結果如何

應徵須知

一、應徵者須

說明死活

劫勝結果

二、用格紙繕

清並請書

明詳細透

訊處

三、正解者前

三名本社

均有贈品

次錄大名

四、來函寄至

北平青年

會圍棋社

北平青年會園基研究社簡章

第一條 名稱 北平青年會園基研究社（簡稱北平園基社）

第四條 會期 社員大會每年舉行一次

第二條 宗旨 本社以研究園基藝術發揚國粹為宗旨。

第五條 社員 本社社員分基本社員特別社員二種凡經社友介紹者皆可入社

第三條 組織

(甲) 社員大會

由全體社員組織之為本社最高機關

第六條 徵聘 本社得徵聘負有盛譽者為本社名譽委員負有奕名者得聘為評議

(乙) 執行委員會

由社員大會選舉九人至十一人組織之委員任期半年連選得連任

第七條 社費 本社社費分基本特別二種基本社員月納一元（青年會會員減收半費）特別社員得隨意捐納（每月十五日為繳納會費日期）。

(丙) 常務委員會

由執行委員會選舉三人至五人組織之總理本社一切事務任期半年連選得連任（其他特種委員會，如編輯、比賽等項，均由執委會臨時延聘社員組織之）

第八條 社務 本社社務暫定如下：每逢星期四、日兩日午後二時至九時為本社例會之期社員可隨意來社對奕（夏季六月至八月自下午六時起至十時止）。其餘時間每日自晨九時後至晚九時前均可隨時到社奕棋以上均由本社另聘專人負責記錄指導

第九條 經費 經常費用概由青年會成人部負責

第十條 社址 北平青年會成人部

第十一條 附則 本簡章如有未盡事宜得隨時修改之

北平青年會園基社社員

于一峯 安內方家胡同十六號
 王瑞生 大雅寶胡同三十八號
 何青孫 遼安伯胡同十五號
 李徐南 崇內協和醫學校
 李旭華 宣外爛漫胡同八十四號
 宋綺堂 安內法通寺三十八號
 宋啟初 安內法通寺三十八號
 言翔千 平綏路局總務核室
 江希顏 宣外北半截胡同五十號
 吳遜丞 東城翠花胡同四號
 吳逸濱 東四北什錦花園吉祥胡同八號
 孟廣智 燈市口朝陽胡同六號
 周發垣 宣外校場小六條十四號
 邵繼鏗 東華門北河沿三十七號
 林季茂 東華門北河沿三十七號
 首吟父 舊刑部街四十六號
 馬潤濤 府右街韓餘房八號
 馬志方 崇外手帕胡同 市立小學校
 徐澄海 北城官坊口二十二號
 唐達忱 平綏路局總務核室
 張畏若 新鮮胡同甲三十八號
 張孔殷 西城太僕寺街十九號

張君逸 宣外欽縣會館
 張公逸 南池子荷荷園捷報處一號
 曹伯英 地外銀錠橋大金絲套十二號
 崔雲趾 崇內蘇州胡同官帽司十五號
 崔玉瑛 鼓樓東東醋胡同二號
 麻濤珊 燈市口七十三號
 過旭初 後門外 河北高中
 舒又謙 西河沿 正陽旅館
 曾修業 青年會成人部
 賈成和 乾而胡同 鐵路大學
 賈雨三 東四十二條老君堂九號
 董仲陽 崇外手帕胡同 市立小學校
 路進 北新橋頭條十六號
 葛家珊 燈市口十一號傍門
 葉彥榮 南海船塢後三十九號
 廣安一 西城巡捕廳胡同二十四號
 趙希孟 西單武功衛街五號
 熊騰輝 青年會事務部
 劉遠瑛 乾而胡同十四號 劉宅
 劉之農 西城紗絡胡同十八號
 錢啓中 南池子荷荷園捷報處一號
 錢啓華 宣外爛漫胡同八十四號
 關俊臣 西四後毛家灣十四號

汪慎生花鳥草蟲潤例

堂幅每張 八尺一百二十元 六尺八十元 五尺七十元
四尺六十元 三尺四十元 以下三十元
屏條每條 八尺八十元 六尺六十元 五尺五十元
四尺四十元 三尺三十元 以下二十元
手卷 每方尺二十元 執扇 每件十元
冊頁 每方尺十元 摺扇 每件十元
橫幅照堂幅例六尺以外照手卷例

山水仕女走獸照花鳥例加倍

青綠金箋均倍臨古點品另議立案劣紙油扇均不應

潤資先惠 約日取件

北平宣外前青廠三十九號

乙亥元月重訂 收件處 北平青年會圍棋社轉

借電話南局四四九

吳德豐茶莊

貨真價實 二百年如一日

本號創設。在同業中為最早。已歷二百餘年。久著聲譽。但本號為酬答惠顧諸君盛意。不斷的研究至今。其焙製瀝督之法。因積多年之經驗。獨有心得。所製各種花茶。香味馥郁。異乎尋常。且各處產茶名區。均自設莊採辦。更在福建設立管花茶廠。故貨色優良。凡曾賜顧本號者。均所深知。無待宣傳。但近來茶莊林立。故此鄭重聲明。本號與聯號德一茶莊。分魏瑞春茶莊。以外並無其他聯號分號。請惠顧諸君注意。以免受欺。本號所售茉莉珠蘭各色花茶。武夷紅茶。黃山雲霧。西湖龍井。老竹大方。雲南普洱。以及黃白貢菊。玫瑰玳玳。各色俱備。品目不及細載。貨真價實。請一賜顧便知。

地址：東四牌樓北三條口

電話：東局一零九九

本號吳德豐茶莊謹啓

▽介紹崔雲趾君

崔君雲趾，精研奕理，造詣極深，本社每逢星期日及星期四午後，請其指導同志；深得社員諸君贊許。茲為提倡藝術起見，如有延聘崔君研究圍碁者，無論個人或團體，本社均可代為介紹，即請隨時來社面議為幸。

北平青年會圍棋社啟

北平青年會圍棋社特刊

創刊號 (第一期)

民國廿五年九月十五日出版

版權所有
翻印必究

編輯者 北平圍棋社編輯委員會
 發行者 北平青年週刊社
 印刷者 北平才商印刷科
 總售處 北平青年會成人部
 分銷處 北平中山公園及各書店

本刊價目表			類	每冊價目	合購價目
丙種	乙種	甲種			
三	五	八	種	角	十册以上九扣
角	角	角	種	角	五十册以上八扣
			種	角	一百册以上七扣
郵費在內					

廣告及代售價目 另有簡章備閱

大 生 銀 行

辦理一切
銀行業務
手續敏捷
穩妥週到

總行天津北平辦
事處設在西交民
巷九十九號

電話 經理室 三四三零
營業室 三四九六

1116

河

北

省

銀

行

辦理一切銀行業務
並辦各種儲蓄存款
手續簡便利息優厚
各處通匯穩妥週到

▽總行設在天津△
▽平行在西交民巷△

電話南局

七八六
六〇三
一七三零

號

21
43

BC
31.382