



中華民國二十一年

中華監理公會第一次大議會紀錄



▲中華監理公會第一次大議會紀錄目錄

北京圖書館藏書

會員名錄

- 會員一 中西巡行傳道
- 會員二 受職女傳道
- 會員三 信徒代表
- 會員四 校長及醫院院長
- 會員五 宣教士

大議會組織系統表

大議會組織法及提名委員報告書附各組委員名錄

會務

- 會務日記
- 年議會條問
- 調派單
- 女執事女傳道調派單

報告

- 救區報告
- 社交堂報告
- 各組委員會報告附議決案
- 學校報告
- 醫院報告
- 別種報告

函牘

傳記

目錄

MG.
B979.2
213.



3 0291 8003 5

A 415418



列表

傳道員課程表
已故中西傳道員紀年表
派用本處傳道紀年表
女執事女傳道紀年表
年議會統計表

中西傳道員紀年表
本處傳道表
傳道員通訊一覽表

中華監理公會第一次大議會會員名單

未出席之符號

▲會員一 巡行傳道

步憲廉	衛特立	韓明德	羅格思	文迺史	葛賽恩	李仲草	蔡式之	白約瑟
鮑涵恩	李月峯	霍約翰	俞止齋	魏師德	袁恕菴	史友蘭	施密德	楊奎章
張一林	胡鍾奇	彭茂順	夏治川	江長川	朱味腴	安迪生	徐文泉	胡稼農
李秉味	沈復生	錢潔身	竺規身	戴仰欽	毛吟樑	沈芝祥	林啓祥	沈問蔚
陸仲英	章炳春	王維翰	宋照伯	項烈	韓文伯	湯子範	陸漢臣	楊維新
汪兆翔	錢亦華	方純浩	張志堂	陳杏勳	黎從三	裴克萌	嚴濟寬	馮規身
邵玉如	成寶山	徐翼謀	沈志道	張士佳	程世昌	蔡希榮	張海雲	張明泉
汪嶼	趙景聖	葉芳珪	汪芥葆	張鐸夫	鄭洪聲	李維明	朱貴農	劉宏潛
詹簡平	李良鼎	陳其學	施君湘	沈慎卿	吳梅士	何文宣	楊鏡秋	程保羅
孫竟成	章友仁	楊新民	王炳三	謝崇三	趙宗福	鄭雨棠	顧保璋	

▲會員二 受職女傳道

周舜華	陸文英	戴帽雲	顧明珠	楊懋箴	藍成章	金毅子	顧陸振坤	蔡霞雲
-----	-----	-----	-----	-----	-----	-----	------	-----

▲會員三 信徒代表

會員名單

會員名單

二

上海 曹孫素馨 唐桐候 周澤甫 曹殷貞柏 史鳳寶 史友惠 林樂生 俞鄔靜珠
 蘇州 鄧福安 陸頌美 沙定淮 孫幼卿 王振華 陳光道 徐黃佩卿 陸信三
 湖州 趙湘泉 陳得真 倪鳳池 趙勝成 周子英 儲景文 葉務遠 羅洪福
 松江 胡篤平 吳袁培芬 吳久舒 顧忍庵 金再生 方潤甫師母 毛丹林 李士文夫人
 常州 段彥琛 戴頌一 王學真 岳錫光 裴克萌夫人 徐靈聲 朱怡初 蔣佩
 南潯 姚雄才 陳惠英 徐吳文美 沈九如夫人 沈正庭 姚敏之 沈明德 姚雄猷
 年議會信徒領袖史友惠

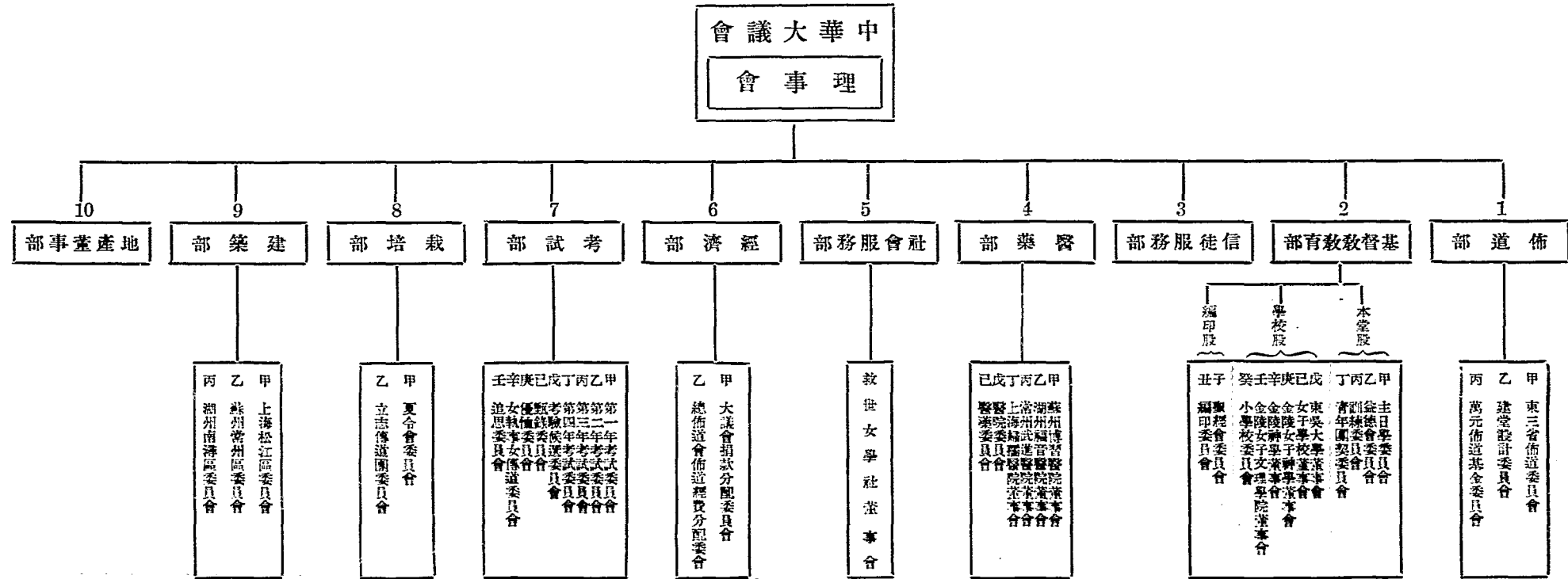
▲會員四 校長及醫院院長

楊永清 孫蘊樸 孫開遠 金志仁 萬嵩沅 吳經熊 楊錫珍 邱麗英 孟傑
 毛丹林 蔡石如玉 蘇邁爾 貝德 楊寶瑜

▲會員五 宣教士

戴蕤 許安之 魏廉士 趙樂門 富德生 鍾愛珍 林滿德 富希本 紳潔貞
 戴美麗 文映雪 德麗霞 王紫英 華德治 桂露香 明美麗 雲美麗 沙愛麗
 孫介儀 金振聲 費雪珍 鮑世德 趙振威 柯雅德 顧美德 陶美德 福士德
 遊美麗 蓋培德 賀培從 何美麗 郝華蔚 羅淑君 梅格麗 密素蘭 廈梅迪
 孔慧珍 殷羅德 陸美基 路梅蘭 施博恩 梅敏珠 葛繼恩

表統系織組會義大



大議會組織法與提名委員會報告書

委員等薦舉以下常年各部部員及各股委員會委員並加以說明

說明：

(一)常年各部由大議會提名並選舉如有遺缺得由各該部或各該委員會自行提名由理事會選舉

(二)各部之工作須由大議會核准並須在大議會時報告在大議會閉會後如遇臨時發生之事件得向理事會報告

(三)各董事會及各委員會所分出之小組委員會其工作須得大議會或各該部之核准

(四)各個小組委員會及各董事會在必要時得向大議會或大議會之理事會條陳以謀商洽

一、佈道部 說明：此部之責任為促進大議會之佈道事業及建堂設計以及大佈道與奮興會等工作詳細見綱例第四百八十七至四百九十條又五百〇六條

部員 戴仰欽 陸美基 竺規身 章炳春 姚克方 吳連生夫人 明美麗 吳袁季蘭 汪芥傑

沈承甫 楊維新 武慕蘭 潘德生 曹雪廡太太 藍成章 蔡希榮 項烈 李仲覃

年議會信徒領袖 女佈道會年會主席 暨以下三組小組委員會主席均為當然部員

小組委員會

(一)甲、東三省佈道委員會 說明：此即舊有之東三省佈道部在未會修改章程之前一切仍照向有

章程辦理

委員：江長川 孫開遠 曹孫素馨 金志仁 蔣石如玉 高勤 周舜華 龔袁挹芬 顧明珠

葛贊恩 李仲覃 施密德 李月峯 周澤甫 江貴雲

大議會組織法與提名委員會報告書

(一)乙、建堂設計委員會 說明：此小組委員會負設計新堂之責並得支配佈道部所收之增建教堂

捐詳細見綱例第五百另六條

委員：俞止齋 宋煦伯 陳杏舫 沈慎卿 韓文伯 方純浩 史友蘭

(一)丙、萬元佈道基金委員會 說明：此委員會得遵照該基金之章程支配所得進款

委員：葛賚恩 明美麗 孫開遠 江長川 霍約翰 楊奎章 安迪生 史友惠 朱味腴

二、基督教教育部 說明：此部之任務為促進及監察大議會全境之教育事業惟已有綱例規定之專責事業

除外詳細見綱例第四百三十八至四百七十二條

部員 楊永清 江長川 蓋培德 袁恕菴 文乃史 趙宗福 陶美德 徐文泉夫人 蔣文淵 戴頌一

裴克萌 戴 蓀 史襄哉 唐桐侯 張錚夫 楊錫珍 林滿德 毛吟樞 趙樂門 何美麗

以下各委員會之委員長及各董事部部長均為當然委員

小組委員會

(一)甲 主日學委員會 說明 此小組委員會提倡主日學事工替代以前之主日學部

委員：謝頌三 吳玉堂 沈文蔚 湯子範 徐翼謀 孫開遠夫人 葛繼恩 林樂生 霍美麗

(一)乙 益德會委員會 說明 此小組委員會提倡益德會事工替代以前之益德會部

委員：趙宗福 楊維新 裴克萌 張士佳 蓮美麗 朱貴農 龔袁挹芬 葛海倫 雷培麗

(一)丙 訓練委員會 說明 此小組委員會係適應教會宗教教育之新計劃而設立專任在全議會界內

提倡標準訓練學校及柯斯白 (Cokeshury) 訓練學校

委員：葛賚恩 毛吟樞 趙宗福 宋煦伯 文乃史 許安之 楊錫珍 蓋培德 邱麗英 施搏恩

蔣文淵 裴克萌 路梅蘭 朱珍寶 吳久舒 宋衛真

(二)丁 青年團契委員會 說明 以提倡青年聚會養成青年貢獻合作的習尚

委員：安適生 朱美玉 吳英熙 凌錫耀 宋衛真 李桂元 韋廉士 智培德 陳斐然

(二)戊 東吳大學董事會 說明 東吳大學係遵照差會所認可之憲章辦理但實際上即大議會教育事

工之一部份此董事會負責督轄東吳大學之責在大議會時須作報告並盡力為大議會服務

委員：江長川 葛查恩 沈體蘭 安適生 貝祖貽 孔祥熙 衛 勃 殷羅德 曹雲祥 胡貽毅

李中道 周澤甫 黃仁霖 鮑乃德 霍約翰

(二)己 女子學校董事會 說明 差會女子部所屬各學校均由此董事會負責經營女子各學校實際係

大議會教育事業之一董事會應每年向大議會報告並盡力為大議會服務

委員：史風寶 沙愛麗 文乃史 錢長本 吳貽芳 施搏恩 丁淑靜 鈕惠生夫人 楊錫珍 殷羅德

鄭富灼 楊永清 楊寶瑜 大議會理事會主席 總佈道會選派二人

(二)庚 金陵女子神學董事會 說明 此董事會專經營女執事及女傳道之高等教育該校係聯合組織

處一特殊憲章之下但此委員會須每年報告於大議會並盡力為大議會服務

委員(金陵女子神學董事會本公會代表)

梅敏珠 蓋培德 謝崇三 史風寶

(二)辛 金陵神學董事會 說明 此董事會負責謀傳道員之高等教育該校係聯合組織處一特殊憲章

之下但此委員會須每年報告於大議會並盡力為大議會服務

委員(金陵神學董事會本公會代表)

江長川 霍約翰 俞止齋 安適生

(二)壬 金陵女子文理學院董事會 說明 此董事會經營女子之大學教育該校係聯合組織處一特殊

大議會組織法與提名委員會報告書

大議會組織法與提名委員會報告書

憲章之下但此委員會須每年報告於大議會並盡力為大議會服務

委員(金陵女子文理學院董事會本公會代表)

江貴雲 倪王淑貞

(二)癸 小學委員會

說明 此委員會經管總佈道會所屬之各小學

委員：陸季清 袁克萌

戴仰欽

(二)子 聖經會委員會

說明 此委員會替代舊有之聖經部見綱例第七十條

委員：彭茂順 李良鼎

夏治川 李素昧 趙景聖 錢亦華

(二)丑 編印委員會

說明 此委員會管理大議會各項編印並繼續前編輯部之工作綱例第七十一條

委員：毛吟榭 文乃史

汪兆翔 沈子祥 張錚夫 朱味腴

三、信徒服務部 說明 此部提倡教會之信徒服務工作見綱例五百七十五至五百七十七條

委員 甲年議會信徒領袖

乙教區信徒領袖

丙教區信徒領袖

四、醫藥部 說明 此部對大議會之醫院及醫藥事業負責辦理衛生各事並須每年報告於大議會或理事會

每一醫院董事會各有其自訂之章程但大議會得修改之

委員：貝 德 倪王淑貞 姚克方

梅格麗 蘇邁爾 福士德 程保羅 胡稼農 潘德生 金毅子

徐文泉 方純浩 富德生 以下六小組委員會委員長均為當然委員

(四)甲 蘇州博習醫院董事會

委員：甘會督 貝哉安 潘經相 許博明 姚克方 何美麗 貝 德 文乃史 殷新甫 張雲搏

張仲仁 李印泉

(四)乙 湖州福音醫院董事會

委員：溫義臣 王安生 邱麗英 李廣勛 貝德 許地南 趙湘泉 宋照伯 倪王淑貞（此處姓名

或有錯誤未及查確改正以英文紀錄為準）

(四)丙 常州武進醫院董事會

委員：蘇邁爾 姚克方 何美麗 裴克萌 楊奎章 路梅蘭 錢琳叔 馮曉青 莊仲希 劉堯性

屠公復 李復蓀

(四)丁 上海婦孺醫院董事會本公會代表

說明 該院為聯合事業每年須將院務報告於大議會

委員：孔慧珍 曹孫素馨 梅敏珠 史鳳實 楊錫珍

(四)戊 醫院委員會 說明 此委員會管理各醫院任用宣教士作醫士護士及其他各事惟其工作須得

大議會之核准

委員：如果需要即可選舉

(四)己 醫藥委員會 說明 此委員會管理各職員之衛生事宜如查得職員中有身體不健者可提議命

其休息或遣送回國

委員：如果需要即可選舉

五、社會服務部 說明 此部經管社交禮拜堂及大議會之節制與社會服務事業詳見綱例五百二十一條

委員：安適生 謝頌三 林滿德 李朱靜惠 汪兆翔 凌慰都 毛丹林 宋照伯 姚敏之 以下小組

委員會委員長為當然委員

大議會組織法與提名委員會報告書

大議會組織法與提名委員會報告書

八

(五)甲 救世女學社董事會 說明 該董事會照其自訂章程辦理各事但大議會得修正之

委員：俞止齋夫人 蔣石如玉 李明珠 金振聲 路梅蘭 萬郁烈 蔣琳瑜

六、經濟部 說明 此部經管綱例三百六十二至三百六十七條及三百四十六至三百四十八條所載之工作

並須查閱大議會及各教區司庫之賬目

委員：蔣石如玉 史鳳寶 葛寶恩 霍約翰 趙湘泉 夏治川 周梅村 步惠廉 姚雄靄 彭茂順

楊奎章 段彥琛 顧明珠 陸季清 史友惠 以下各小組委員會委員長均為當然委員

甲大議會捐款分配委員會 說明 見綱例第三百四十六至三百四十八條

委員：施密德 周梅村 趙湘泉 孫竟成 錢潔身 汪 嶼

乙總佈道會佈道經費分配委員會 說明 分配總佈道會之佈道經費於各教區

委員：年議會信徒領袖及各教區信徒領袖

七、考試部 說明 此部負責辦理大議會之考試甄錄及優恤事務見綱例六十四六十八六十九條

委員：以下各小組委員會之委員長即為委員

(七)甲 第一年考試委員會 說明 此委員會考試第一年之課程

委員：毛吟榭 表克萌 沈芝祥

(七)乙 第二年考試委員會 說明 此委員會考試第二年之課程

委員：俞止齋 步惠廉 方純浩

(七)丙 第三年考試委員會 說明 此委員會考試第三年之課程

委員：袁恕菴 宋照伯 錢潔身

(七)丁 第四年考試委員會 說明 此委員會考試第四年之課程

委員：胡稼農 文乃史 汪兆翔

(七)戊 考驗候選委員會 說明 此委員會考驗候選傳道之學識

委員：江長川 施密德 竺規身

(七)己 甄錄委員會 說明 此委員會查察候選傳道之品格

委員：江長川 袁恕菴 毛吟榭 霍約翰 裴克萌

(七)庚 優恤委員會 說明 見綱例第六十九，一百九〇，一百九三條

委員：胡鍾奇 步惠廉 蔡式之 彭茂順 竺規身 戎寶山 蔡希榮

(七)辛 女執事女傳道委員會 說明 此委員會在一憲章之下而大議會有修改此憲章之權

委員：金振聲 陸美基 宓素蘭 孔慧珍 曹孫素馨 孫開遠夫人 成頌文太太 戴仰欽 朱味腴

(七)壬 追思委員會 說明 此委員會專為一年內謝世之傳道員辦理追思事務

委員：步惠廉 汪芥葆 鄭洪聲 張一林 林啓翔 陸省三

八、栽培傳道部 說明 此部之任務為徵求傳道人才並栽培立志傳道員及大議會會員之學識

委員：胡稼農 江長川 陳杏舫 司徒德 華德法 胡鍾奇 魏廉士 宋衛真 周舜華 下列小組委員

員會委員長均為當然委員

(八)甲 夏令會委員會 說明 此委員會負責辦理夏令會事務

委員：霍約翰 江長川 胡稼農 袁恕菴 毛吟榭

(八)乙 立志傳道團委員會 說明 此委員會經管男女立志傳道團事務

委員：方純浩 汪兆翔 裴克萌 宋衛真 陸美基

九、建築部 說明 此部得計劃及修理(不得過五百金) 全議會之建築共分三區如後

大議會組織法與提名委員會報告書

大議會組織法與提名委員會報告書

一〇

委員：霍約翰 文乃史 俞止齋 蘇邁爾 蓋培德 孟傑（宋煦伯代） 胡貽毅

（九）甲 上海松江區委員會委員 霍約翰 各建築工程主任 該區自選三人

（九）乙 蘇州常州區委員會委員 文乃史 各建築工程主任 該區自選三人

（九）丙 湖州南潯區委員會委員 孟傑（宋煦伯代）各建築工程主任 該區自選三人

十、地產董事部 說明 此部專任合法登記造冊查驗凡屬於年議會之產業契單及保管中華教會自置產業

委員：孫開遠 史友蘭 趙湘泉 毛吟榭 葛寶恩 王紫英 周澤甫 金志仁 錢潔身

註：各組委員會之第一人即為各該組之委員長

中華監理公會第一次大議會紀錄

▲會務日記

第一集

中華民國二十一年十月十二日中華監理公會第一屆大議會根據中華監理公會第四十六次年議會及第五次中央委員會之合併年議會與中央委員會爲中華監理公會大議會之議決案開會于蘇州養育卷救世堂是日上午八時半首由甘保羅會督主領靈修會江長川博士繙釋以羅馬書十二章一至八節誠懇講解聞者動容講畢步惠廉牧師祈禱九時一刻會督升座辦事即命上年第四十六次年議會書記施密德楊鏡秋點名計出席中西傳道員及信徒代表學校校長醫院院長等合格會員一百卅五人

會督以中華監理公會第一次大議會議事日程提付表決通過 會督提問選舉何人爲本會中英文書記 有舉助宋煦伯爲英文書記楊鏡秋爲中文書記表決通過 又舉助施密德邵玉如襄助書記辦事表決通過又舉助程世昌裴克萌爲統計員表決通過 又舉助徐翼諫程保羅襄助統計員辦事表決通過

會督問聚會時間如何規定 有舉助上午八時三十分至九時靈修會九時至十二時辦事十時半休息十分鐘表決通過 又舉助下午三時半起晚七時半起爲各種討論會及研究會時間表決通過

會督問議席界限如何規定 有舉助自中間第一排至十二排左右第一排至十三排座位爲議席表決通過 會督宣佈爲要促進本公會自治問題從速實現起見本議會應推舉一組促進自治委員會之特派員俾代表本議會與總佈道會之促進各地自治委員會討論中華教會自治問題並付以全權簽字於總佈道會所簽訂之各地自治約

章表決通過 提名委員遂著舉江長川霍約翰胡稼農葛實恩命止齋爲促進自治委員會特派員表決通過

會督宣佈謂照一九三十年所修訂之綱例第四十五，六，條經執行委員詳細討論之後僉謂本議會宜永久遵守其條文之規定茲謹鄭重申述其條文之要義如下(一)凡教友代表應遵照教友代表之立場出席于大議會(二)信徒代表對于通過傳道人品行一事無表決權 除上述規定外教友代表與傳道人同有表決權之事如下(一)收進人員爲試用傳道(二)收進人員爲巡行傳道(三)荐舉人員受執事長老之職(四)正式會員試用傳道及巡行傳道

降退爲本處傳道及革退出會(五)選舉出席於總議會代表

時屆十時半會督宣告休息十分鐘十時四十分繼續辦事

會督以大議會執行委員組織系統表提付表決通過

會督提出組織法及提名委員報告書付衆討論

時屆十二時有舉助下午一時半續聚議會表決通過

會督宣布各組委員會之施行職權時間應至一九三四年之大議會時爲止

十二時五十分祈禱休會

下午一時半續聚議會討論組織法及提名委員報告書當修正第一部甲項東三省佈道委員會委員換去范子業陸文英之名代以江貴雲與龔袁搢芬又添入周澤甫一人又修正乙項新堂設計委員會爲建堂設計委員會并于委員中添入史友蘭一人又修正第四部內加入上海婦孺醫院董事之名又修正第十部之說明文爲此部專任合法登記造冊查驗凡屬于年議會之產業契據及保管中華教會自置產業並於委員中添入錢潔身一人修正之後該報告書全部提付表決通過(全文列前)

各委員會報告各委員會敘會地點畢祈禱散會

三時半叙研究會題爲中華監理公會之基礎先由竺規身牧師領禱霍約翰博士讀羅馬書十二章詳細講解後由朱

味腴牧師祈禱教會

晚間七時半佈道運動由佈道部戴仰欽牧師主席俞止齋牧師領禱主席讀使徒行傳一章八節畢請江長川博士報告東三省佈道狀況戴仰欽牧師報告佈道部工作經過俞止齋牧師報告啓東久隆鎮佈道堂狀況蔣石如玉報告女佈道會在啓東鎮工作狀況後由史友蘭牧師祈禱散會

第二集

十月十三日上午八時半靈修會甘會督讀哥林多前書三章勸勉會衆畢登規身牧師祈禱九時會督升座辦事書記

點續到會員之名計續到會員十九人遂讀上集紀錄修正後通過

會督提辦綱例第五十二條第二十二問優額傳道員有那幾個遂

點羅格思名問有無指摘 答無彼本人未到品行通過

點李仲草名問有無指摘 答無品行通過彼即起立報告工作概況 有舉助其名仍交優恤部辦理表決通過

點蔡式之名問有無指摘 答無品行通過彼即起立報告工作概況 有舉助其名仍交優恤部辦理表決通過

會督提辦綱例第五十二條第二十三問退任傳道員有那幾個遂

點衛特立韓明德名問有無指摘 答無品行均通過彼等在美國 有舉助其名仍交優恤部辦理表決通過

點白約瑟名問有無指摘 答無品行通過彼在美國施密德代述其來函所述狀況 通過其名仍交優恤部辦理

點鮑涵恩名問有無指摘 答無品行通過彼在美國葛賓恩代述其來函所述狀況 答有方甫淵周文教已經身故會督即率衆起

立靜默誌哀並請霍約翰祈禱

會督提出上年追思委員會委員步惠廉 汪芥保 鄭洪聲 林啓祥 張一林 陸信三 即派爲本年追思會委

員付來表決通過

會督宣佈未到會會員如有書函到會可于此時宣讀當有施密德代述項烈寄來問候書函會督代述明美麗寄來問候書函

會督提辦綱例第五十二條第二十一問本會的傳道員在品行上職務上都能沒有過失麼遂

點俞止齋名問有無指摘 答無品行通過彼即起立報告上海教區工作概況

點翟約翰葛賽恩坐規身安迪生袁恕港嚴濟寬王維翰沈芝祥徐翼謀程世昌馮規身陸仲英程杏舫施君湘錢潔身

劉宏濤名問有無指摘 答無品行均通過

點韓文伯名問有無指摘 答彼不受調遣按照綱例第二百八十條之規定當派委員查問會督即派表克萌陳杏舫

汪兆翔為查問委員

點沈慎卿名問有無指摘 答彼有事應查會督即照綱例規定允派委員調查

點項烈名問有無指摘 答無品行通過彼在美國由書記代讀蘇州教區工作概況及施密德對於保管教會產業之

意見書

點戴仰欽江長川文乃史施密德毛吟槎蔡希榮史友蘭錢亦華詹簡平張一林名問有無指摘 答無品行均通過

點沈復生名問有無指摘 答彼工作不力會督即宣讀綱例第二百七十七條條文問如何辦理有舉助派委員查問

表決通過

點胡鍾奇名彼起立報告湖州教區工作概況彼被控告會督即派戴仰欽方純浩步惠廉為調查委員

點宋煦伯魏師德章炳春夏治川林啓祥張錚夫黎從三張志堂陸漢臣汪兆祥張士佳名問有無指摘 答無品行均

通過

點沈志道名問有無指摘 答彼不受調遣已由查問委員查問屬實應派委員審問

點胡稼農名問有無指摘 答無品行通過後即起立報告松江教區工作概況

點步惠廉朱味腴湯子範張明泉鄧洪聲李維明朱貴農沈問蔚名問有無指摘 答無品行均通過

點彭茂頤名問有無指摘 答無品行通過後即起立報告南潯教區工作概況

點陳其學趙景聖汪芥葆徐文泉名問有無指摘 答無品行通過

會督派袁恕菴彭茂頤沈芝祥爲查問沈復生被指摘委員

會督宣讀綱例第七十四條之條文指派霍約翰楊維新史友蘭夏治川竺規身楊奎章趙宗福陳其學葛贊恩徐文泉

朱味腴爲審問沈志道被控委員並派本議會助理書記施密德代表本議會出席于該委員會司紀錄事

會督宣布上年查閱教區議會紀錄委員汪芥葆張錚夫邵玉如卽爲本年查閱各教區議會紀錄委員

時屆十二時各委員會報告事項畢祈禱散會

下午三時半敘研究會題爲中華監理公會之工作葛贊恩博士主席先由史友蘭牧師祈禱安迪生牧師江長川博士

相繼演講至四時三十五分祈禱散會

下午七時半宗教教育討論會開會于英華女校大禮堂以表演方式說明宗教教育之實施計劃及其對於中國之貢獻至九時十分祈禱散會

第二集

十四日上午八時半靈修會李天祿博士主領唱詩祈禱後讀馬太福音二十章一至十六節詳解與旨畢九時五分會

督升座辦事讀到會員十一人書記讀上集紀錄修正後通過

中西女塾楊錫珍校長報告中西女塾狀況

湖華女校邱麗英校長報告湖華女校狀況

會督介紹金陵神學及金陵女子神學代表李天祿博士報告金陵神學及金陵女子神學院狀況

博習醫院代表蔣醫生報告博習醫院狀況

時屆十時半休息十分鐘休息後繼續辦事

中央委員會代表葛賚恩博士報告中央委員會情形

湖興福音醫院代表姚炳助先生報告福音醫院狀況

會督續辦綱例第五十二條第二十一問

點揚奎章名問有無指摘 答無品行通過彼即起立報告常州教區工作概況

點表克萌葉芳珪楊維新邵玉如李月峯李良鼎汪喚成寶山李秦昧方純浩張海雲名問有指摘 答無品行均通過

節制與社會服務部報告 有舉助接受其報告書經過逐條討論之後全部通過

會督介紹全國拒毒會代表李星齋先生演講拒毒問題演講之後繼續辦事

有人舉助袁恕庵趙湘泉代表本議會參加李伯蓮先生追悼會表決通過

有人舉助由書記致函衛特立韓明德羅格思白約瑟鮑涵恩孟傑項烈魏師德明美麗蓮美麗文小姐柯小姐葉芳珪

張海雲沈慎卿畢立文師母巴小姐潘慎文師母羅小姐等表示問候之意表決通過

時屆十二時各委員會報告事項畢祈禱散會

下午三時半研究會題為中華監理公會之貢獻霍約翰博士主席唱詩祈禱後周舜華女士蘇邁爾醫師相繼演講畢

祈禱散會

晚間七時半信徒服務事業討論會史友惠先生主席唱詩祈禱後吳久舒女士金志仁先生相繼演講史友惠先生報

告信徒服務部今年議決案之含意畢霍約翰博士祝福散會

第四集

十五日上午八時半憲修會甘會督主領讀哥林多前書十三章詳細講解畢至九時會督升座辦事續到會員七人書記讀上集紀錄修正後通過

會督宣布沈慎卿被指摘事已調查明白無派委查問之必要即以其品行付表決通過

審問沈志道被控委員會報告沈志道已有函到會請求退為本處傳道委員會已一致准其請求會督即以此案付表表決通過准許沈志道退為本處傳道員

會督派楊奎章史友蘭顧明珠唐桐候為選舉檢票員

會督提辦綱例第五十二條第二問在第一年級還有甚麼人遂

點司徒德名問有無指摘 答無考試委員報告課程考取品行通過課程升入第二年級

點程春生名問有無指摘 答無考試委員報告考試不取課程留在第一年級品行通過

點吳堯文名問有無指摘 答無考試委員報告考試不取課程留在第一年級品行通過

點羅炳臣名問有無指摘 答無考試委員報告考取課程升入第二年級品行通過

會督提辦綱例第五十二條第四問在二年級的還有那幾個

點聞保埔名問有無指摘 當有上年所派查問委員宣讀查問聞保埔被控案報告書表決接受

有舉助聞保埔課程留在二年級並通過其品行經討論後即付表決當以五十票是對二十一票非通過

會督命聞保埔立在講台前執行查問委員之議決案嚴加申斥

會督介紹新由美國來華服務之文小姐魏小姐畢小姐狄小姐至台前會衆起立鼓掌歡迎

會督續辦綱例第五十二條第四問

點蔣文淵名問有無指摘 答無考試委員報告考取課程升入第三年級品行通過並通過選彼為巡行執事
會督提辦綱例第五十二條第七開在第三年級的還有甚麼人

點何文宜顧保璋趙宗福謝頌三名問有無指摘 答均無考試委員報告均已考取課程升入第四年級品行均通過

點鄭雨棠名問有無指摘 答無考試委員報告彼因其妻患病未及參加考試課程留在第三年級品行通過

會督提辦綱例第五十二條第十六開在第四年級的還有甚麼人

點胡梅士孫克成章友仁王丙三楊鏡秋名問有無指摘 答均無考試委員報告課程均已考取品行通過並通過選

立彼等為巡行長老

點程保羅名問有無指摘 答無考試委員報告課程前已放過品行通過並通過選彼為巡行長老

點楊新民問有無指摘 答有彼起立請求派委調查其品行

會督宣布明日中午舉行按立長老典禮晚間舉行按立執事典禮

常州武進醫院代表黃醫生報告武進醫院概況

上海婦孺醫院代表賀培從女士報告婦孺醫院概況

時屆十時半休息十分鐘休息後繼續辦事

會督宣布選舉本議事會委員長及副委員長當有檢票員收集選票選得汪長川博士為委員長霍約翰博士為

副委員長

東吳大學楊永清校長報告東吳大學概況

宗教教育幹事金亨理博士報告宗教教育工作概況

會督派安迪生袁恕安史友蘭為調查楊新民品行委員

時屆十二時有舉助延長辦事時間十五分鐘通過

松江教區議會有荐書保舉本處執事許少垣到會請求允立彼爲本處長老表決通過
時屆十二時十五分有舉助延長時間五分鐘表決通過

有舉助下午因有李伯蓮先生追悼會之故停止叙會表決通過

各委員報告事項畢祈禱散會

十六日禮拜日上午禮拜廿保羅會督講經江長川博士縮譯讀羅馬書一章十六節詳細講解至十一時半舉行按立
巡行長老典禮當由宋照伯長老推荐程保羅吳梅士王丙三章友仁孫竟成楊鏡秋許少垣至講台前會督按照綱例
六六八條長老授職禮文按立程保羅吳梅士王丙三章友仁孫竟成楊鏡秋爲巡行長老許少垣爲本處長老禮成頌
禱而散

同日下午三時追思會會督派步惠廉主席提辦綱例第五十二條第十四問本年身故的傳道是那些人 答有巡行
長老周文敏方淵甫二人本處長老凌毅成一一人本處執事李伯蓮一人於是追思委員宣讀各人行述會員中多有起
立述說各人遺愛者酒德幽光全場受感

四時三十分會督提辦綱例第五十二條第六問收爲正式傳道者有那些人 答有蔣文淵一人會督即命彼至講台
前按照綱例第一百七十五條詳細詢問當經一一回答遂收彼爲中華監理公會年議會正式會員

蘇州教區有荐書荐本處傳道戎念慈到會請求允立彼爲本處執事表決通過

晚七時半舉行按立執事典禮楊鏡秋長老推荐蔣文淵戎念慈至會督前會督按照綱例第一六七條執事授禮文
按立蔣文淵爲巡行執事戎念慈爲本處執事禮畢女子工作委員會介紹服務至卅年以上之女傳道員到會請會督
授子榮譽獎狀會督遂授予華德治師潔貞孫令儀羅淑君戴美麗朱夏定保曹哈拿等榮譽獎狀各一紙
八時十分舉行聖餐禮霍約翰牧師主禮袁恕庵胡鍾奇二牧師協禮至八時十五分禮成頌禱而散

第五集

十七日上午八時半祈禱會甘會督主席祈禱畢會督升座辦事書記宣讀上集紀錄修正後通過

上海慕爾堂竺規身報告慕爾堂社交部工作概況

蘇州樂羣社交堂戴仰欽代司徒德報告樂羣社交堂工作概況

湖州三餘社交堂章炳春代宋熙伯報告三餘社交堂工作概況

齋典佈道總幹事霍約翰報告齋典佈道工作概況

調查楊新民品行委員會宣讀調查報告書經討論修正後表決通過會督遂以楊新民品行及課程留在第四年級付表決通過報告書列後下仿此

調查胡鍾奇被控委員會報告謂查得控告第一點謠報進教人數胡鍾奇填調查表根據錯誤已在委員前認錯其他幾項無據故無審訊之必要表決通過並以胡鍾奇品行付表決通過

會督起立誠懇勸告會衆嗣後各會員應各自勉勵互相親愛保持本議會之榮譽希望不再有訟告之事發生並唱聖徒相愛之詩後繼續辦事

男子工作部會計葛資恩報告會計狀況

會督起立說明總布道會經濟困難狀況並聲明回美之後當爲中華工作經費尤其是布道總款盡力謀劃

會督提辦第十四間明年大議會聚于何處 答常州

有舉助請會督邀請司蒂文孫夫人于明年大議會叙于常州時來華參加司蒂文孫醫院落成典禮表決通過

安迪生代詩歌委員會讀報告書報告參加各公會詩歌委員會經過情形

蘇州教區提議請派文乃史爲博習醫院董事表決通過

時屆十時半休息十分鐘休息後繼續辦事

十時三刻會督另有要公請江長川博士代爲主席

經濟部宣讀報告書有舉助接受表決通過

年會捐分派委員會宣讀報告書有舉助接受表決通過

政試部宣讀報告書有舉助接受經討論修正後表決通過

信徒服務部宣讀報告書有舉助接受表決通過

十一時會督入席

會督宣布選舉理事會委員分傳道女傳道教育醫藥教友代表五部各自推選於是傳道部選得胡稼農史友蘭爲正

委員俞止齋安迪生爲副委員女傳道部選得孔慧珍爲正委員周舜華爲副委員教友代表部選得史友惠曹孫素馨

爲正委員周澤甫趙湘泉爲副委員教育部選得楊永清趙振威爲正委員孫聞遠蔣石如玉爲副委員醫藥部選得蘇

邁爾爲正委員貝德爲副委員表決通過

佈道部宣讀報告書有舉助接受表決通過

優恤部宣讀報告書有舉助接受表決通過

會督提辦第廿二問 優類傳道何人

答李仲覃 羅格思 蔡式之

會督提辦第廿三問 退任傳道員何人

答韓明德 衡特立 白約瑟

查閱教區議會紀錄委員宣讀報告書有舉助接受表決通過

醫藥部宣讀報告書有舉助接受表決通過

年議會信徒領袖報告有舉助以其報告登入紀錄表決通過
有舉助下午一時半繼續開會表決通過
時屆十二時祝福教會

第六集

同日下午一時半開會錢潔身牧師領禱畢會督升座辦事書記讀上集紀錄修正後通過
東三省佈道部宣讀報告書 有舉助接受其報告表決通過
查賬員報告查閱總會計賬目完全無誤
總會計報告會計狀況 有舉助接受其報告表決通過
出席全國協進會代表報告出席協進會情形
會督宣布選舉本年度出席全國協進會代表 有舉助霍約翰楊永清爲正代表安迪生俞止齋爲副代表表決通過
女子工作總委員會宣讀報告書 有舉助接受其報告表決通過
救世女學社代表報告救世女學社概況
慕衛女校毛丹林校長報告慕衛女校概況
英華女校蔣石如玉校長報告英華女校概況
會督宣布因時間關係尚有樂華中學吳興中學振聲中學及其他學校不獲給予時間聆其報告矣
會督提出執行委員會議決傳道人受調後遷居不得延過一月案到會有舉助接受表決通過
會督提辦綱例第五十二條第一問 錄取爲試用傳道員者是那幾個
答有十一人受考均未錄取

查察候選試用傳道委員會提議投考試用傳道未經錄取之本處傳道蔡燕荷邵臨深東家庠吳維岐孫冠章等五人年齡尙輕宜交與栽培傳道人才委員會辦理表決通過

有舉助來考試用未取之本處傳道謝夢蓮王開智徐靈生張道一宋輔廷李淵若等六人仍許各教區長派用表決通過

湖州教區長胡鍾奇請求許彼仍派姚炳勛工作表決通過

會督查詢綱例第五十二條各問 書記及統計員逐條答復

基督教教育部讀報告書 有舉助接受表決通過

理產部報告理產部狀況

建堂部報告建堂部狀況

栽培傳道人才委員會讀報告書 有舉助接受經討論修正後表決通過 萬圓佈道基金委員會讀報告書 有舉

助接受表決通過 又有舉助霍約翰楊奎章史友惠爲萬圓佈道基金委員會委員表決通過 又有舉助以萬圓佈

道基金委員會報告函告成頌文醫師並囑函謝其捐款之熱忱表決通過

有舉助胡稼農彭茂順金毅子宋煦伯周舜華俞止齋霍約翰沈芝祥方純浩施密德朱味腴顧明珠史友蘭李月峯汪

芥保袁恕菴爲參加龔斯德博士靈修會本會正代表胡鍾奇蔣文淵章炳春張民全錢潔身安迪生楊維新藍成章爲

副代表表決通過

夏令會委員讀報告書 有舉助接受表決通過

淞滬戰事被災同人濟助委員讀報告書 有舉助登入紀錄表決通過

建堂設計委員會讀報告書 有舉助接受表決通過

出席廣學會代表報告出席廣學會董事會情況 有舉助毛吟棧仍爲本會出席廣學會代表表決通過

會務日記

二四

青年立志傳道委員會讀報告書 有舉助接受表決通過
有舉助登入紀錄之各種報告由書記刪繁付印 表決通過

有人起立代表會衆宣讀申謝公函會衆全體起立致謝蘇州三牧境同道及各學校各團體招待之忱
會督宣告如無人反對准以宣教師之名統載入調派單內

書記讀上集紀錄修正後通過

時屆五時會督提辦綱例第五十二條第四十五問 各傳道員今年應駐在甚麼地點 答詳見調派單
於是本屆大議會之各項程序及所議各事俱告完成會督起立致閉會詞畢頌禱祝福閉會

▲中華大議會清單條問

- 24 本會統轄的教區若干收境若干
教區六 收境六二 支會九三
- 25 本年給與傳道執照的共有幾人本會屬下的本處傳道員有幾人信徒共有幾人本年進教者幾人
給與傳道執照者三 本處傳道員一一八 信徒一三一四九 本年進教九四四
- 26 本年受洗禮的成年幾人孩童幾人本年進教幾人
成年八三七 孩童六五三
- 27 益德會共有幾處會員幾人
益德會六〇 會員三二三〇
- 28 主日學共有幾校教職員幾人學員幾人
主日學一六五 教職員七三八 學員九三二一
- 29 婦女佈道會幾處會員幾人
婦女佈道會一一五 會員四七一五
- 30 衛斯理同志社若干社員幾人
同志社二 社員四五
- 31 信徒服務隊若干十獻一者幾人
服務團七〇 十獻一三一
- 32 學務表冊怎樣

中華大議會清單條問

中華大議會清單條問

- 大學校一 教員一〇四 學生六二八
中學校九 教員一五八 學生一三七〇
小學校三二 教員二三四 學生四四五六
學校總數四三 教員總數四九六 學生總數六四五四
- 孤兒院表冊怎樣
- 孤兒院一 教員一 學生一五
- 醫院的表冊怎樣
- 醫院三 醫生二八 護士一五一 藥劑師七 病人五五一八一
- 指定下列各項用度的捐款共有幾許
- 半議會佈道區……東三省佈道區三四一〇・七八 雲南三〇・〇〇 境內傳道區一九三五二・五二
- 增建教堂二一六・三〇 學務七二・一〇 美國聖經會二八・八〇 總議會用費四三・二〇 醫藥會
捐四・〇〇 婦女佈道會捐二〇九七・〇〇 節制與社會服務捐一五八四九・二三
- 指定為下列各項用度的捐款共有幾許
- 贍養牧師的……會督七二・一〇 教區長〇
- 主任傳道員一五一・一五・三二 準備優恤的二四四・一〇
- 退任傳道年金……巡行傳道員的一四四・二〇 本處傳道員的二一六・七八
- 本會今年由各方面捐輸總額若干
- 總數五六八九一・四三
- 禮拜堂共有幾所價值若干債務若干

38

37

36

35

34

33

- 禮拜堂八三 價值一四七四四〇九・〇〇 債務三九四四・三八
 傳道員住宅共有幾所價值若干債務若干
 教區長住宅三 價值一二〇九二・五〇 債務〇
 牧師住宅八四 價值二一七六二八・〇〇 債務三六二九・〇〇
 教會產業保險類幾許付出保險費幾許
 保險額二一〇〇〇・〇〇 保險費一一七・〇〇
 41 本年内損壞或全毀的教堂和牧師住宅共有幾處損失幾許收得賠款幾許
 損壞教堂住宅六 損失一二七八二・六五 賠款〇
 42 退任傳道員的住宅共有幾處價值幾許
 退任傳道員住宅〇 價值〇

中華大議會清單條問

調派單

▲中華監理公會第一屆大議會即第四十七屆中華年議會調派單

▲上海教區

教區長及東三省佈道幹事霍約翰

會計員俞止齋

慕爾堂牧境 主任傳道竺規身 協理兼社交主任安迪生 協理謝頌三 代理謝夢連 駐諸翟 勞神父路

縣缺一

景林堂牧境 主任傳道俞止齋 協理葛賚恩 代理周梅邨 張績夫駐龍華

海涵堂牧境 主任傳道安迪生

關北牧境 主任傳道嚴濟寬

浦濱牧境 主任傳道王維翰

南翔牧境 主任傳道沈芝祥 審裏

吳淞牧境 主任傳道方純浩 六月一日止

崇明牧境 主任傳道陳杏芳 協理施君湘 駐廟鎮

海門牧境 主任傳道錢潔身 協理沈慎卿

啓東牧境 主任傳道陸仲英 協理劉洪潛 駐久隆鎮

樂恩堂牧境 主任傳道朱味腴 協理步惠廉 代理程梅生

調派單

調派軍

天恩堂牧境 主任傳道楊鏡秋 代理周方舟 駐新橋 莘莊

金山牧境 主任傳道章友仁 駐涇涇 代理朱榮甫 駐張堰 吳苑卿 駐亭林 北庫衙前來廟松隱

珠銜閣牧境 主任傳道張明泉 協理沈復生 駐趙屯橋 代理蔡傳聲 駐沈巷 張雲川 駐金家莊 孔宅

浦東牧境 主任傳道吳雅文 駐魯家匯 代理張道一 駐南匯 新場 南泉橋 新市 下沙 青春港

滬南牧境 主任傳道李維明 駐莊家行 協理程春生 駐南橋 代理宋輔廷 駐阮巷

浦北牧境 主任傳道沈潤涓 駐北橋 協理步惠廉 代理程樂初 駐馬橋 閔行

章蕪塘牧境 主任傳道張士佳 代理杜秋泉 駐用釣灣 石湖塘

嘉定牧境 主任傳道湯子範

瀏河牧境 主任傳道馮規身

基督教教育部幹事謝頌三

總佈道會駐華經理員及會計員及中華整理公會大議會代理總幹事葛實思

金陵神學肄業 徐翼謀 程世昌 朱貴農 顧保障

宗教教育幹事 史友憲

▲蘇州教區

教區長及東三看佈道幹事袁恕菴

會計員施審德

蘇州東牧境 主任傳道江長川 協理文乃史 優類傳道 李仲覃 蔡式之

蘇州中牧境 主任傳道戴仰欽 協理兼社交主任司徒德 代理胡少珊

蘇州西牧境 主任傳道毛吟棧 協理文乃史

蘇州南牧境 主任傳道戴仰欽

常熟牧境 主任傳道施密德 協理蔡希榮 駐北門 楊新民 駐南門

甬直牧境 主任傳道袁恕能 代理郝敬夫 駐北里巷

太倉牧境 主任傳道史友蘭 協理錢亦華 駐雙鳳 岳王市

沙頭牧境 代理主任傳道陸省三 協理詹簡平 駐橫涇 浮橋

崑山牧境 主任傳道張一林 巴城 石牌

洞庭東山牧境 主任傳道周洪儒

洞庭西山牧境 主任傳道瞿炳忱

東吳大學西顧問文乃史

博習醫院宗教事工程保羅

宗教教育幹事程保羅

▲湖州教區

教區長及東三省佈道幹事胡鍾奇

會計員宋煦伯

海島堂牧境 主任傳道胡稼農

湖州中牧境 主任傳道章炳春 協理兼社交主任宋煦伯

湖州北牧境 主任傳道夏治川 代理趙湘泉 南皋橋

雙林牧境 主任傳道林啓祥 代理彭桂榮 駐馬腰

埭溪牧境 主任傳道孫竟成 代理莊珊甫 駐善山 妙喜 東林山

調派單

調 派 軍

阜溪牧境 主任傳道鄭洪聲 代理費俊甫 駐牌頭

長興牧境 主任傳道張錚夫 代理王開智 駐合溪

泗安牧境 主任傳道黎從三 林域橋

和平牧境 主任傳道張志棠 梅溪 曉墅

善遠牧境 主任傳道陸漢臣 代理謝大泉 駐鍾家墩

福音醫院宗教事工姚丙勛 東吳大學吳興附屬中學宗教事工胡稼農

肄業金陵神學汪兆翔

宗教教育幹事 胡稼農

▲南潯教區

教區長及東三省佈道幹事彭茂順

會計員宋照伯

南潯牧境 主任傳道陳其學 代理楊克享 駐吳婁

烏鎮牧境 主任傳道趙景璽 代理劉念蒼 駐確坊橋

盛澤牧境 主任傳道汪芥葆 壇坵

練市牧境 主任傳道蔣文淵 協理閻保塘 駐石門灣 臨安

震澤牧境 主任傳道徐文泉 嚴墓

薄西牧境 主任傳道吳梅士 代理王保光 駐謝村

景星堂牧境 代理主任傳道李淵若

凝溪牧境 主任傳道何文宣

金溪牧境 主任傳道韓文伯 代理劉仲篋 駐西塘

爐頭牧境 代理主任傳道陸佩瀾 翔厚

宗教教育幹事蔣文淵

▲常州教區

教區長及東三省佈道幹事楊奎章

會計員袁克萌

愷樂堂牧境 主任傳道趙宗福 協理袁克萌

常州北牧境 主任傳道楊維新

橫山牧境 主任傳道邵玉如

無錫牧境 主任傳道李月峯 協理李良鼎 駐景德堂

石莊牧境 主任傳道王炳三 代理主任傳道徐靈生 陳大橋 魏村

西橋牧境 主任傳道汪嶼

和橋牧境 主任傳道成寶山 代理戴洪春 駐漕橋 運村

湖汶牧境 主任傳道李葉昧 蜀山 鳳州

張漕牧境 主任傳道鄭雨棠

武進醫院宗教事工袁克萌 趙宗福

宗教教育幹事趙宗福

東三省佈道宣教師張海雲 方純浩 六月一日起

調派單

調派單

優賴傳道 李仲章 羅格思 蔡式之
退任傳道 韓明德 衛持立 白約瑟
回國 項 烈 魏師德 施活恩
留學美國葉方珪

從高麗年會薦至中華大議會西宜教師端訥 安德生 白賴恩

宣教士

上海教區 中西女校葛繼恩 梅敏珠 李淑德 廈梅迪 王紫英 殷羅德

慕衛女校 葛路得 陶美德

婦孺醫院 富愛麗 賀培從 何美麗

總布道會女子部會計孔慧珍

蘇州教區 景海女校 鮑世德 趙振威 蓋培德 雷培麗 雲美麗

英華女校 郝華蔚 施搏恩

湖州教區 吳語學校 愛維德 田樂熙 畢蘭思 章士德

湖郡女校 沙愛麗 費雪珍 梅素旋

福音醫院 葛式第 慕 德 潘德生

常州教區 武進醫院 貝 德 趙樂門 福士德

唐墨林 畢愛蓮 何雅德 顧美德 蘇美德 富希本 文映雪 回國孟 傑
本年大議會地界內少一教區因為上海松江併合為一教區
又奉實青浦兩牧境取銷歸入別個牧境內
又新闢金溪牧境劃入南潯教區 特此附白

▲女執事女傳道調派單

上海教區

慕爾堂牧境 衛露珊 鄭春梅。 龔袁挹芬。

景林堂牧境 戴帽雲

南翔及巡行傳道 華德治 藍成章 蔡霞雲 懸缺一

嘉定牧境 張利亞 李仲求師母

蘇州教區

蘇東牧境 陸美基 陸張惠珍 鄒姚氏 俞寶珍。

蘇中牧境 林滿德 陸文英 姚何安

蘇西牧境 戴美麗 朱夏定寶 蔣陳英珍 祁方德 須文德

救世女學社 鍾愛珍 朱景英 段素珍。

常熟牧境 金振聲 顧明珠 黃周得恩 高維勤 趙珍寶 李師母 (駐祁村)

太倉區 金振聲(領袖)

太倉牧境 宋衛真 劉楊蘭珍 沈嘉婉

巡行傳道 宋衛真 俞素蘭。 周和卿。 陳季凡

橫涇牧境 華惠珍 陳師母

崑山牧境 曹哈拿

湖州教區

女執事女傳道調派單

女執事女傳道調派單

教區巡行傳道 吳久舒 李琴仙

湖州牧境(二牧境) 方沈淑貞

湖中牧境 密素蘭 趙陶蘊珍 潘佩真

福音醫院 金毅子

長興牧境 孫震琴

松江教區

教區巡行傳道 周舜華 沙壽慈 馬敏珍 徐自明 何師母 閔貴玲

樂恩牧境 帥潔貞 邵靜貞 王翠娥 馬駿德 陳惠珍 施亦民

天恩牧境 吳袁季蘭 李士文師母

章練塘牧境 沈俞美娥

張堰牧境 金求立 (駐亭林)

浦南牧境 葉哈拿 (駐莊家行) 王謝恩 (駐南橋)

南洋教區

教區領袖 朱珍寶

教區巡行傳道 董秀文 楊懋箴 顧陸振坤 徐自誠

南溝牧境 朱珍寶

常州教區

愷樂牧境 朱怡初 程芳 瞿女士

常北牧境 羅淑君 朱麟英 王學珍 王淑英 俞師母

宜興牧境 畢文淑。高勤。(暫時) 許植芳。邱淑真。
無錫牧境 孫合儀 路梅蘭 戴頌一。潘孫氏 周蘭芬。鄧師母 王師母。繆女士。
青年立志佈道團領袖 宗衛真
六教區巡行傳道 高勤。
。聘請

報告

●教區報告

▲上海教區報單

上海十二個牧境除上海市區外大半地方多屬人地生疏至于教會情形徒內容更不得詳悉且全教區同工有調動者八個牧境加上浦濱牧境王君維翰病牀半載有奇不能作工病勢危劇之時同仁醫院醫師和護士皆已絕望並無挽救可能云今幸蒙上帝慈愛今已恢復康健照常工作此實至堪告慰者也

本教區在第一季之中多為撥場及難過長江之關係耽延時日因之工作不克如願進行於第二季起全教區同工諸君皆希望烈烈轟轟作一件奮興與佈道之工不意一二八事變突起虹口關北吳淞瀏河南翔嘉定六牧境受戰事影響不但工作停頓而同工家屬及衆信徒逃散他方苦難盡述吳淞堂屋全部化為平地其餘五牧境堂屋亦略有損壞今已設法修好同道中除東吳二中副校長趙敵七先生被殺害外餘皆保全生命安然回家矣滬變以後虹口關北江灣吳淞等處地方全被摧殘損失總數據報載約在國幣十四萬萬以上良民遭慘殺者計有數千人之多當時慘殺焚燬種種情狀言之令人痛心流淚本教區有六個月之久似乎處在黑暗雲霧之中感謝上帝有豐富恩與永存慈愛使吾儕在此患難之間得到極大安慰與希望

慕爾堂牧境在此危險之中得有最佳之機會做成使人能滿意之鉅工主日禮拜人數衆多至無立足之地且開辦收容所收容男女一千人之譜又舉行長期佈道會及奮興會此外組織服務團慰問傷兵及佈道於各收容所之難民童子軍出發救護難民脫險又維持各收容所秩序使內容清潔整齊安靜爲功甚鉅最顯彰之功績爲十九路軍後方服務工作得其助力不少

景林堂牧境今處在最困難情狀之下從前景林堂爲全議會各牧境之冠今不知列於何等地位其變動之原因不外乎下列三點一受調動之風潮二受滬變之影響三受東吳法學院遷移東吳二中停辦之關係受此三大打擊不拘任何牧境勢所必然要造成種種困難情形惟求上帝祝福俾景林堂早日恢復原狀

長江北面啓東海門崇明三牧境之牧師住宅設法略加修理海門崇明二處又添裝紗窗信徒方面內容亦好能同心合一做禮拜人數比較以前加增受洗進教者亦有其人

久隆支堂是今年新設立者受洗進教十八人小孩受洗七名慕道記名者五十九人又購買堂基一方計地五畝七分希望於大議會後就可鳩工興築新堂及牧師住宅惟因造款不敷還缺半數請求萬圓佈道基金再添助息金一年完成此美舉

惠隆新建女傳道員住宅一所名爲高柔廬以永久紀念高以柔太太
海門浦濱二牧境每年請求建築新堂今屆大議會仍要請求希達目的

南翔牧境新添設備道處二惜因同工缺乏許多地方不能推廣教會情形甚好不但東三省捐增加即年議會捐加上三十元一角七分

徐翼謀程世昌二牧奉派送入金陵神學院肄業故不得已之中調動沈慎卿君由南翔至嘉定馮規身君由吳淞至瀏河今吳淞籌募均缺人作工

敘傳道會一次聚於南翔前後帶着四天男女同工都能出席承甘會督光臨致訓霍約翰博士主領奮興會各同工研究加拉太書 鄙人 領屢更靈修團契精神於主內合一 是屆集會在身腦靈三方面皆獲益不鮮

宗教教育訓練學校聚於東吳二中到校學員八十六人發給證書者一百人情形甚好

教區議會聚於慕爾堂到會人數約八十人集會二天依照綱例辦事多注重靈修工夫講經及奮興會會員都是同心合意無何困難問題甘會督蒞會指導霍約翰金亨利二博士回來幫助使會務增光新受傳道執照者一位湯洽我君

本年度經濟方面雖受淞滬戰事影響之困難除東三省捐略爲減少外信徒奉獻金可以維持原狀而年議會捐比較上年反增加洋五十元一角七分 鄙人代表本教區內因淞滬戰區內被難受濟助之同人諸君謝全議會內捐助濟款之諸位兄弟又當謝中央執行委員會提倡濟助問題更當謝蘇域各牧境組織濟助會及執行會諸公本年度統計表摘要列左

教境十二 小孩受洗一〇八 成人受洗進教一六三 信徒總數三二七〇 東三省捐一〇二二・六〇
年議會捐六二一・一七 信徒奉獻金五三四九・六二 捐款統共數(各項捐在內)二〇四〇九・六〇

上海教區長俞止齋謹具

▲蘇州教區報告

一大概情形 本教區雖因上海事件的影響但是爲主作證的機會亦由之而多那牧師與信徒以及一切工作人員都顯出一種基督的服務精神全時也有非基督徒和我們合作我們深信由此種了好多天國的種子

戰區難民收容所設了幾個東吳大學有一次收到五百個窮苦人和貳百個暨南大學的學生其他的收容所幫助難民搬運並照顧到火車站這種逃難者除了身上所穿的衣服外並沒有第二件更換的衣服有些一家人不過帶了一條被或褥子罷了

在用直和常熟信徒組成隊伍以便遷移他鄉以防戰事更形擴大在沙頭牧境牧師向外教人作證所以得了很多機會以歸榮教主

受上海戰事影響最大的是(1)太倉曾被日人投彈廿多次有更多的人被炸死我們的弟兄史友蘭作了極偉大的事工他管理照顧一切教會財產全無損失(2)岳王市會有多數的日軍前來偵察但並沒有受害一切東西該處牧師始終沒有離開所派牧境(3)雙鳳因地方謠言百出故牧師會遷往他處那也是當然的唯一方法(4)浮橋地方不大曾被日兵佔據幾天焚毀房屋一座所以毀壞比較小那危險時該地牧師和家眷移來蘇州暫避迨及日兵退撤

方固無任何損失(5)崑山乃我國軍隊退守的地方所以比較更是危險全時也因為該地行政長官聞悉前方軍隊有退守消息即行逃走該地教堂曾被一長官和家屬所居所以未受損失十九路軍軍紀甚佳他們向我們該地教堂借去的門板等物在他們開拔的時候都仍舊還我們那牧師際此危時遷往他處俟大部軍隊開拔後轉來

二事工一覽

1. 訓練事業 去年年會後我們開始男女傳道士的退修會參加的人很多并定當了那一年的事工有一部人還向南京神學的函授科研究神學書籍都得到了優等的成績去冬所創辦的書籍借閱流通社受了極大的歡迎現在有五十餘種書籍在外輪流借讀

雖然有淞滬事件的發生在上海境界內外而波及至本區但是主日學校工作人員訓練學校到的人仍是很多好多人得到學分即是我們的教區長也得了一張證書我們深望在這種的教授宗教教育的方法發生極大的效用

2. 教區議會 本教區議會日期是按照程序舉行惟地點則遷到蘇州及聖約翰堂會中精神甚佳并無分裂現象有二位受傳道執照

我們頗感榮幸因為有甘會督及宗教教育幹事金博士並佈道會幹事霍博士參加議會

蘇州牧境各支堂事前曾有相當聯絡故在議會時以茶話會歡迎出席各牧境會員俾各牧境代表略知蘇州牧境的工作大概並且可以和蘇州牧境人員相識或相聚

3. 佈道會的情形 許多事情擬定于中國新年時進行都因淞滬事件而取消不過各牧境會努力前進因信仰而得碩大效果這種好效果特別是蘇州宮巷牧境最顯著在戰事將停時該牧境派遣教友出外分隊作工信徒都顯出活潑的毅力為主服務宣揚致宮巷牧境得到一個新生命

在那戰雲彌滿的時候每禮拜日除了敬拜主外就有禁食的為國祈禱因而產生個人佈道大運動在全域中得

到很多的效果很多的人願意領一人歸向我主這種個人佈道是確有極大效力蓋他們能直接和他們的親戚朋友等談論作證所以有百分之九十參加規定班次願意研究聖經等

4 最明顯的需要 (A) 在這報告缺少一個統一的慕道者的課程幾種牧師授予教徒的品行和人格有種牧師唯教授那種慕道者或將進教者一些教會條例與俄文當然他們對於基督教不能有深切的了解

(B) 所以第二種需要就是主日學校及教員訓練學校因為如此才能夠培植一種有訓練的人材以便教導新入教者或慕道者在各地教會內

(C) 第三種缺少就是設立一種課程使得整個教堂的弟兄有文字上的能力所以不論教堂或牧境的大小可以將千字文的課程分作幾期教授那種目不識丁的農工兄弟

(D) 第四種需要就是提高我們教友的經濟狀況這種一定要使牠實現倘使我們的教會要自養這並非施捨的慈善工作不過是使他們能夠自助罷了這種經濟提高事擘可以做照北方的應先生他就是把改良種子雞類豬畜等物着手所以我們也可以這樣的做去

三統計一覽

本年記名總數	572人
本年受洗進教總數	180人
信徒總數	3,827人
孩童受洗總數	33人
供養捐數	4,031.86
東三省捐總數	1,230.86
年議會捐	826.50

教區報告

捐款統共數

18,833.46

蘇州教區長項烈謹報

鄙人至本區各牧境敘集第四季季議會時已詳細查問各地之產業與收入以及支配的方法調查結果如蘇州聖約翰堂 救世堂 沙頭 甬直四處所有收入均按照當地之預算表支配之

常熟牧境有自養基金與慈善捐款均由專門委員會管理之惟東山牧境教會確有產業然非為教會所用是以無款可報

至於本教區其他牧境之理產業事似乎不能當心及管理教會之產業及收入之租金利息等故在此項情形之下不得不有設法保管之必要

施密德具

▲松江教區工作報告

一年又已過去了我們自問這過去的十二個月的工作是否能使人滿意這祇可說是不滿意雖然如此我們仍當感謝上帝有這一些小小的工作可以報告

本年中淞滬發生不幸的戰爭我們全教會都受着一種殘忍的影響因為松江近上海關北慘禍的緊張空氣很容易波及我們的教會但要感謝上帝我們幾乎可以仍舊照常進行我們的工作茲分項報告於下

(一)工人 我們教區內應有三位或四位的宣教師但現在祇有步先生一人我覺得這是我們教區內的一個缺點至於正式進行傳道有十一人試用傳道有二人本處傳道受年議會調派的有十二人只是不幸得很我們的方淵甫獲授成兩位牧師先後逝世了方牧師是年議會中服務年數最老的牧師忠心服事教會已有三十五年了不幸於本年六月十四日患霍亂而逝世凌牧師是金山牧境的主任是本處長老服務於教會已有二十餘年亦於九月十八日逝世這實是教會的一個可痛的損失又有二位青年牧師即朱費農顧保障二君已被派至金陵神學讀書已於九月十一日離開工場這二處祇得暫時空懸所以教區內今年缺少四人希望會督以更好的人補足我們

(二) 集會 十二月內召集傳道會三日有很好的效果會中議決和討論各種工作的議案並且感謝蒙約翰博士到我們中間主領幾次奮興會四月二十二至二十五日叙教區會到會的約六十人有五人受本處傳道之職有六人被選爲候選試用傳道有一人薦至年議會按立本處長老我們非常快樂因爲會督亦到我們的會中禮拜日對我們講經聽的人都受感得益教區主日學訓練學校於六月十三日至十七日召集金亨理博士熱忱指導報名的有百餘人結果發出九十八張執照希望在今年的根基上明年開辦更好的訓練學校至於奮興佈道在傳道會中會議決各牧境各支堂每年最少須有兩次奮興會使信徒靈性生活均能進步使教會的事業有實在的進行復來不但照議決案有兩次奮興會有些教堂叙至三次以上至於佈道工作除各堂自己舉行之外尚有遊行佈道張士佳牧師是遊行佈道團的領袖對於教區大有助益他們在松江十六日張報八日閱行八日結果得記名慕道者不少但願上帝保守這些人永遠在上帝蔭庇之下

(三) 建築 松江城內天恩堂已於五月完工八月二十一日行獻堂禮協理牧師住宅已在建造希望在今年會之後不久可以完工我們很感謝步先生的朋友捐助用潯金洋一百五十元建一新堂本地教友亦捐九百〇一元共合二千三百二十二元六角二分此堂早已造成浦東牧境每一支堂均有建造新堂的需要魯家匯舊禮拜堂不適於拜神之用故牧師和教友正在計劃建堂之事已募得千餘元希望最近可以成功事實三姓有王謝恩太太允許捐一千元建一新堂南匯已有人允送地基教友亦在籌劃募捐之事致在城內有一正式禮拜堂新場教友亦在討論建堂之事願上帝祝福使他們的計劃早日實現

各種統計

嬰孩受洗	七十三人
成人受洗	一百三十七人
成人進教	一百四十五人

教區報告

主日學二十九 教員一百十三人 學生一千三百十七人

益德會九 會員一千一百九十五人

捐款總數七千八百二十九元三角〇八厘其中

牧師捐佔一千八百四十五元四角六分

年議會捐佔二百〇三元二角

東三省佈道捐佔四百〇九元二角三分

末了我要說我很憂愁因爲我在教區的工作時間很少原因是一學校職務關係二身體不十分強健幸而各位同工弟兄均能盡力工作使我非常感佩但願明年有更好的工作和報告

松江教區教區長胡稼農謹報

▲湖州教區報告書

吳興號稱富庶之區農民之所資爲養命之源者一爲耕植二爲蠶絲在去年水災之後已早有蕩析離居之苦而今春復厄於戰事困於天時益以市場不振絲價慘落以致蠶桑事業一落千丈農村破產失業漸多拾米之風時聞自殺之事或有種種慘痛莫可言喻而我教會處此艱困之境地中精神物質影響所及自不待言幸賴我忠誠之弟兄姊妹咸能體會時艱耐勞克苦一切工作尙可按序漸進惟各項捐款似難價願此乃時勢使然也爰將本年度工作情形分誌於下

會務概況 本區所轄教境凡十個禮拜堂十三座租房講堂五所中西巡行傳道員十五位派用之本處傳道員七位中西女傳道員五位本年內回國者一位停職者一位赴金陵神學肄業者二位各牧場工作狀況如定期佈道農村佈道工廠佈道特別大佈道賽會查經班記名班短期聖經學校等均能積極進行並有相當效果

傳道會 十一月十日至十三日聚於吳興海島堂到男女傳道員二十七人除規定之秩序外對於奮興佈道主日學

益德會以及倍增運動等均有詳細之計劃每日並有霍約翰博士主領奮興會於會員精神上得益非淺

教區議會 按照上屆所定地點聚於埃溪牧境之菁山支堂三月三十一日上午開會四月一日下午開會雖因時局關係交通稍阻而到會人數仍有五十餘人每日早晨預備霍約翰博士主領靈修會晚上佈道每日上午按例議事下午演講重要題目並分股討論金亨利博士亦蒞會演講宗教教育二次在此簡短之會期內又有教區主日學幹事趙君宗福所組織之主日學成績展覽會以及教區益德會之同樂會相繼舉行故聚會精神尤見盛況本屆議會考授本處傳道者一位重給執照者七位薦至大議會投考候選傳道者一位請求收復者一位所惜者海島牧境有二位忠心得力之本處傳道即張君瑞棠虞君恂如先後故世不禁黯然

宗教教育師資訓練學校 自五月十六日開課二十日晚上散學與南潯教區合聚於海島堂計簽名親到男女學員一百四十七人誠破天荒之盛舉也每日上午有甘保羅會督教授宣道法金亨利博士教授宗教工作下午假期郡女校教室分科教授晚上霍約翰博士演講受托主義至散學時有一百四十三人考驗及格給予證書其間本區人數約佔四份之三

奮興佈道 本年內自霍約翰博士任奮興佈道總幹事以來於各地佈道事工不時督促而鄙人對於是項聖工關懷已久且每屆季會必有奮興佈道之舉本年夏令修養會後又經霍約翰博士組織佈道隊分區工作故本區內之埃溪林城橋長興雙林四牧境皆有該佈道隊長期工作每到一處聽者滿座共得記名友二百餘人

短期聖經學校 本年內在長興雙林阜溪城中四處繼續開辦因此種工作甚有濟助於各地教會而得力於傳道姊妹及本地熱心教友之協助者居多希望明年度積極推廣俾失學之鄉村婦女得有機會識字讀經信仰愈切教會基礎鞏固在乎此聞本年內共有學生一百四十七人成績斐然

社交與醫藥事業以及教育狀況 本區內有三餘社會堂一福音醫院一東吳大學吳興附屬中學一湖郡女子中學一所有社交工作醫藥事業以及教育狀況另有各該主任詳細報告茲不贅及今將本年度統計略報於後

教區報告

四八

信徒總數	一千五百零六人
本年慕道	八百三十六人
本年進教	一百三十八人
小孩受洗	九十六位
主日學	二十二所
學生總數	一千三百九十九人
益德會	十八所
會員總數	五百三十一人
信徒捐	二千一百三十九元
年議會捐	一百四十元四角
退任傳道基金	三十八元
東三省佈道捐	二百六十二元三角
雜項捐	二千九百六十元六角四分
捐款總數	五千五百四十元三角四分

教區長胡鏡奇具

▲常州教區報告

去年奎章調任常州教區工作在過去的一年中我們雖未曾直接受到戰事的影響但是教區內各處之市面異常蕭條人心大為驚惶兼之春蠶失敗豆麥歉收夏秋間又虎疫盛行然而我們各牧境之各種工作可以照常進行若不是上主的大能易克難此茲將本教區本年的簡略報告數則列左

(二) 教區議會 於四月十三至十五日聚於悅樂堂到會會員四十餘人甘會督亦蒞會每晨主領晨更霍約翰博士主領奮興會金亨理總幹事主領宗教教育訓練班各會員於靈性上均得到極多裨益今歲考取本處傳道者三人薦舉為候選試用傳道者三人這次叙會雖僅三天而聚會之精神非常佳美

(一) 傳道會 於今歲一月五號起八號止集於府直街羅女士住宅預請四位女士每晨主領晨更霍約翰博士主領奮興會有十餘位傳道弟兄查察雅各書一卷並由李月峯牧師指正並且討論數個當今教會緊要的題目舉定教區佈道團一團每日並有唱詩講經等秩序故各會員回去的時候都很愉快的

(三) 奮興佈道 本教區對於奮興會本年均有聚集因為五運已過三年教會欲求發展非由奮興不可且各堂除奮興會外對於受託主義運動非常注意大概均有專誠演講簽名有統計且各有組織委員等希望各牧境快快奮進以冀五運不久可以實現至對於佈道事工本年均各積極進行在新春教區佈道團會往宜興張渚西石橋常州東北二牧境等處大佈道情形均頗佳後因滬戰劇烈故尚有數處不能進行甚為可惜及至七月二十四號起又有游行佈道團方純浩張敬一孫冠章蔡燕愷等四位曾往宜興宋濱張諸和橋運村橫山橋等處開佈道大會每晨對於自己信徒尚有所禱靈修會且總團長霍約翰博士亦由莫千山趁汽車親自往宜興佈道其時適值酷暑然而各處之成績不因之減少尤以張渚橫山橋二處之情形為最好此皆佈道團諸君熱心所致也

(四) 教區訓練學校 於五月二十五號起二十九號止由金亨理總幹事在常州悅樂堂召集報名人數一百二十名讀畢課程者一百名發給證書一百五十八張受託主義志願簽名者六十五人其間有基督教程序基督平生主日學教授法啓蒙科青年工作聖經班牧師之法等並有受託主義演講會每日之功課雖非常嚴緊然各學員之精神始終如一故得益實非淺鮮

(五) 短期學校 去歲十一月十六號起三十號止會召集教區學校一次由各牧境到會學員一百十三人得證書者九十四人效果非常美滿此外尚有宜興悅樂常北等今歲各舉行一次會員均甚多成績均頗佳此等工作對於促

進教會之奮進功效極大

(六) 新建築 西石橋牧境對於建築一所新禮拜堂希望了好久時候但于本年五月間實行興工已于八月三十號舉行獻堂典禮該堂共五間內中三間係正式禮拜堂餘屋二間並有小披屋一間係作牧師住宅之用雖非高麗大廈然在鄉間亦可算很雅觀之禮拜堂了武進新醫院定于本年十月中舉行奠基典禮恐怕明年之今日常州將有奇峯突出的高大廣廈可以蓋成了不禁為武進人士額手慶賀也

本年度之統計表擇要列左

本年記名數	2389
受洗進教數	154
孩童受洗數	67
信徒總數	1966
供養捐數	\$829.63
東三省捐數	\$307.04
年議會捐	\$65.00
捐款總共數	\$1204.76

尚有捐款及工作統計表一紙已併入本紀錄統計表內故此處從略書記註

教區長楊奎章具

▲南潯教區報告書

謝謝上帝的鴻恩使我在這一年中身體健壯心靈愉快工作更順手無論對於巡行各牧境或各處季議會或講經佈道或主領賽典會或探望信徒家等在在都覺得上帝和我同工而且諸同工真也是同心同意的合作聖工成全上帝

的旨意和建立基督的身體共抱一個意志就是為萬人禱告為主工作為人服務為社會謀幸福為教會作基督的忠僕作無愧的工人他們的身靈在主耶穌的庇護之下也是同樣的康泰這又幫助我在工作的效率上增長不少今將本年度工作的情形略述如下

(一)傳道會的狀況本教區傳道會在去年十一月十六日取齊十九日晚閉會集于南潯思樂德堂男女傳道員都能出席三日內每天除議事外有靈修會演講會討論會佈道會等我們最注意的就是奮興教會先奮興傳道人所以這次特請霍約翰博士每日主領奮興會博士精神飽滿靈力充足以致諸同工滿受靈糧獲益匪淺實深感謝神恩不盡又另請宋照伯牧師演講五運工作問題並諸同工每日研究羅馬書何西亞書均能與高彩烈和顏悅色分段詳解闡明經意在會中特別注意聯禱團督促信徒讀經實行家庭禮拜全家歸主等等問題感謝上帝因為他真是隨時隨地指引我們

(二)教區議會本年度教區議會在三月廿三日起至廿八日前後共計六日集于南潯思樂德堂出席會員卅餘人每日有禮拜講經辦事外晚間有大佈道秩序井然精神貫一並請霍約翰博士主領奮興會及宗教教育幹事金亨理先生宋照伯牧師明美麗女士等之演講全會來自獲益良多每日下午之討論會由牧境主任輪流主席討論如何培植信徒為教會服務鄉村工作的實行法東三省佈道運動的責任基督教化家庭等問題結果很佳每晚大佈道聽衆擁擠不堪竟無容足之地一切會務按照綱例規定辦理非常順利此次本處傳道重給執照十位荐至大會考驗候選傳道者一位

(三)奮興佈道本教區奮興會除特請霍博士明女士主領外各牧境各堂都舉行奮興會或由茂順主領或本堂牧師主領日期一禮拜或三四天不定但都蒙聖靈默感對於佈道諸同工除本堂規定佈道外在傳道會議決每季各堂大佈道一次各該堂牧師均能按期舉行時間十天至少四五天每次佈道立志悔改而自願記名慕道不乏其人但本教區同工仍不自足因鑒于民衆崇尚迷信開費尤陰靡擲金錢道德墜落人心險惡及各堂四週四里路以內信

道得教的人乃如鳳毛麟角遂議定組織南漳教區逐家佈道團各堂自行組織分隊三人爲一隊以兩禮拜爲限自八月廿二日起九月五日止着各堂舉行感謝上帝各牧境報告均得良好的效果又蒙霍博士組織的遊行佈道團于八月廿一日起在本區烏鎮南漳震澤擬溪練市五牧境相繼舉行奮興大佈道諸團友均當年富力強大轟指處塵陣披靡各地慕道友因之迭增又盛澤牧境于九月十三日起十七日止舉行大佈道特請毛吟樵趙宗福二位牧師爲講員亦成績甚佳

(四) 宗教教育本教區蒙女傳道員特別留意到男女信徒的靈性生活所以在烏鎮南漳震澤練市擬溪盛澤等各堂相繼開辦短期經校時間自兩禮拜至一禮拜不定諸位女士用百般的忍耐悉心教授吾男同工亦各盡力參加同心協助致到處成績斐然共授證書二百三十六人又在南漳短期經校時上帝特顯神跡由茂順等虔誠禱告醫治癡子兩人軟癱一人苟非神力那能有這般的奇效諸位男女同工又承宗教教育幹事金博士于五月十五日起二十日止召集濬湖師資訓練學校于湖海島室雖值蠶忙亦多踴躍到校完全住宿受訓練的連傳道人共有四十人得證書卅七人此次除各教員分室教授外每日上午由甘會督演講牧師之法下午由霍博士演講受託主義同道受着訓練不少又夏令會在蘇召聚諸同工亦都到會各牧師今年竭力振興主日學外更注意到益德會所以已增添五處

(五) 信徒狀況本教區地處鄉僻除盛澤牧境商界信徒居多外百分之九十都是農民惜乎連遭災害以致農民冬收無着又一二八滙案慘變雖然直接沒有大損失但間接受着經濟衰落影響他們在春季當可一時忍受滿望夏季絲繭暢銷即可恢復舊觀不料飼蠶時葉價奇漲蠶畢繭行忽又因戰爭停開絲價大跌家家虧本赤貧之農村信徒受着這次空前未有的摧殘和痛苦更是無路可走既家無升米那只有每日靠兩盞施粥充饑致搶米風潮隨此擴大家有餘米即被搶借一空農村教友稍有餘糧者自也不能例外於是教會大受影響對於各項捐款雖經循循勸導但信徒心餘力絀感謝救主的全能本年度却仍有下面的統計簡表

記名慕道二百九十八人 受洗進教一百卅八人 孩童受洗六十三人 信徒總數一千六百〇四
供養捐洋七百五十八元 年議會捐洋一百十三元一角 東三省佈道捐一百九十八元一角六分
退任傳道捐洋念三元 別項捐九百卅五元七角六分 捐項總數二千〇廿八元〇二分

教區長彭茂頌具

●社交堂報告

▲慕爾堂一年之回顧

安迪生

在報告慕爾堂之工作時鄙人極願將日常發生之事縷述蓋對於本堂服務之人每日之工作恆充足興味及希望但為時間所限僅能擇要言之茲陳述九則如下

一 本年一月日本軍隊在上海施行軍事運動後來堂避難者達千餘人內有多人僅能保全其生命在禮拜堂之鐘樓上目覩彼等之家庭被焚炸役等在堂內得一席之地即覺感恩異常願担任義務工作者繁有其人而意外之捐款每來自各處有學生一人願自任啓門閉門之工作而樂之在鐘樓內設一痧症醫療所看護員日夜工作治活小孩多人在四樓發生猩紅熱二起本堂童子軍用濕巾罩鼻將病者移入救護車轉送隔離病院添招童子軍百人之信息甫傳出至午刻已有二百人報名有大學女生一人空手來堂避難後患病垂危由基督徒看護一人日夜在傍侍候彼事前並無基督徒友人事後將心靈歸主並贈一銀盾曰「感謝主恩」刻彼在南京教會大學肄業以上所述僅在千餘人中略舉數例耳

- 二 在主日上午特設嬰孩看護所母親在新堂內禮拜時小孩得在內休憩有時小孩之數竟多至五十
- 三 主日學中新設一青年科男女青年在主耶穌內互相輔助上禮拜日男女青年加入者有一二百人之多
- 四 在大禮拜時同時舉行一兒童禮拜男女小孩歡聲歌聲學習祈禱今日之兒童來日之熱誠信徒也

五 在八月內舉行奮興會及大佈道各一次奮興會在大禮堂內舉行聽衆擁擠異常人數一千五百人之多大佈道

則在球場上舉行聽者亦有六百至一千人之多

六 來堂與堂牧師接洽借堂結婚者絡繹不絕堂備有聖經約「轉角」之小禮拜堂「乎有時下午半日內竟有婚禮

三起之多結合基督化之新家徒亦所以爲社會謀幸福也

七 男子青年新團輔助男青年基督徒之心靈其目標六項如下(一)於祈禱上跟從耶穌(二)於個人生活上跟

從耶穌(三)於研究聖經上跟從耶穌(四)於個人服務上跟從耶穌(五)於善意上跟從耶穌(六)於感覺上帝

上跟從耶穌近日此新團將範圍放大女青年基督徒亦得加入

八 本堂職員皆抱犧牲精神忠心事主凡與接觸之人皆知基督徒之爲有價值新近有本堂前任牧師之子凌錫耀

君加入爲職員凌君在教會服務多年定能爲本堂贊助不淺

九 來堂外客之中頗多興趣可述本堂負招待服務之責而彼等恆樂意捐輸可述之事無慮千百茲僅舉三則如下

(甲)數日前有女青年二人在清晨至大禮堂內黃色之光照在講台之十字架上其境象異常華麗其中一人坐

下流淚移時彼云我受此華麗境象之感因樂極而下淚

(乙)數禮拜前一新大陸之演藝員來堂參觀暗贊本堂之精神及服務在大禮堂時彼云「此乃宗教主道深入

人心而人不得無聞我爲罪人我心深受其感」

有不少團體在慕爾堂聚集與本堂共同生活

(丙)上禮拜五有在訓練中之童子軍領袖七十人自廣東來申每人每日僅有用費二角故不得不節省費用彼

等在本堂得一安身之處而在報端申感謝之意他日彼等在中國南部爲正式童子軍領袖時當能回憶會

在上海一禮拜堂內安身安知他日彼等言行中不無受此事之影響

▲吳興三餘社會堂報告

本社在過去一年中全賴諸同工勤勞服務致使一切內外工作均獲當地社會人士之滿意惜乎地位狹隘設施上每
每不能盡如願望他日得有擴充地盤與添建新屋作相當之援助則于本社事工方面之補益確非淺鮮也
在社同工及其他信徒每事表現合作精神並得各個竭智盡力庶有今日之效果茲擇簡要統計略誌於左

成人受洗進教者三十七人 小孩受洗者九人 信徒總數一百六十六人 本年記名慕道者二百四十八人
奮興大佈道舉行八次 短期聖經學校開辦二次學員總計三百十人 主日學校四學生總計三百四十人
益德會一會員五十四人 兒童禮拜一每次到堂禮拜者平均九十人 學生青年會一每次到會者平均九十
人 婦女佈道會一會員七十人 男子佈道團一團員十八人 女子佈道團一團員十四人 全體職教員祈
禱會每禮拜一舉行 信徒讀經祈禱會每禮拜舉行四次 晨禱會一每年舉行九十次 家庭佈道會舉行三
十二次 工廠佈道每月二次 本堂佈道總計七十二次 監獄佈道總計三次 西區分堂佈道總計八十二
次 婦女會讀經班每禮拜舉行一次 送出福音另本五千本 新約聖經共售出二百本 新舊約全書共售
出六十本 佈道單張總計發出五千四百張 本堂月刊送出一千四百本 聖誕節禮拜表演『救主降生』故
事 聖誕節音樂聯合大會 慶祝聖誕同樂大會舉行五次 青年女子服務團 學生交誼會 學生家族懇
親會 社員聯歡大會 信徒及慕道友聯歡大會 吳興本公會各機關服務人員聯歡大會 母親會 青年
女子旅行團 勞工會一會員一百零六人 吳興聯合唱詩會 徵求社員大會 名人公開演說 消夏茶部
『開辦兩禮拜』 書報室每月平均來社閱書報者在二千五百人以上 棋類比賽 男子籃球比賽參加者總
計八隊 女子籃球比賽參加者總計六隊 體育部逐日開放訓練 無線電播音次數總計二百次 中日戰
事期間每日播放無線電二次 國樂會 本堂唱詩班 宗教影片『十誠』開映十次 電影及表演每月二次
教育電影每月二次 消夏電影 嬰孩比賽會 婦女公共衛生工作 衛生運動舉行二次 禁煙運動
參加禁煙會焚土事項 集款賑災會 文學會 暑期補習學校二學生總計一百十人 幼稚園學生二十六

入 初級小學學生一百八十人 高級小學學生四十二人 專修科學生二十三人 商業科學生三十五人
英文夜校學生七十人 中英文打字科學生二十六人 婦女半日學校學生三十九人 平民學校三學生總
計九十六人 貧民幼稚園學生二十五人 學生表演比賽會 英語比賽會 禁酒會 婦女禁酒會 國術
班學生二十二名 童子軍計一百零八人 童子軍學術研究會 參加公共體育比賽衛生運動服務事工及
愛國運動等

以上工作均以基督服務精神為基礎並引人歸主冀符創設社交會費之原旨

社交主任宋煦伯謹報

▲樂羣社會堂大議會報告書

在過去的一年本社有許多更改本社所在地的宮巷因為要開寬所以將本堂的門面拆進十四尺並重新建築這項
建築使我們在常年預算額外多用了二千二百廿五元這是一種原因使我們的財政情形困難還有債務一項五千
餘元所以本年年要借款維持

我們的職員也有更改林滿德小姐在全國基督教協會服務一年後今仍回來本社服務包文駿小姐來做我們婦女
教育的工作陳斐然先生來做我們平民教育和青年部的工作

我們為要使我們的禮拜堂美觀以便表彰崇拜的意義所以又將陳舊的禮拜廳重加修理油漆

本社最大工作的影戲事業在本年七月一號停映我仍希望自此可用更多的工夫在服務社會的新工作方面

盤門的教務主日學業義園並所設的平民學校等本年的成績甚有可觀我們仍覺得這種工作對於本地的工人和
教友們的基督生活上大有幫助很希望本大議會明年能夠遣派專任牧師在那邊

我們主日學現分作五部工作一方面對於這種工作就是注意牠的實驗童子班現組成一個童子團這個組織是聯
絡我們的童子工作和主日學

本社社員在去年有一千三百五五人本年只有八百五十但是由社員加入本堂的本年有十六人在去年僅有三人
在社員方面大不相同的地方就是本年停映影戲對於社費收入本年有六千元在這經濟恐慌的情況中這種收入
可以說是差強人意的

上海戰後本社孤兒院正式開辦現有十五個孤兒我們希望將來能夠將額數增加

我們對於將來的工作很希望做倒真正的社會化開設平民學校和其各種義務性質的工作我們相信如此做去社
會人士一定能夠將他們的時間及金錢來幫助我們我們覺得我們對於各種收費的事業固當繼續進行但是對於
其他的我們更當努力

以下爲本社工作的大概

進教十六

兒童領洗十八

慕道友一百八十六

救友二百三十一

主日學(五部)二百十人

隣黨主日學五十二

禮拜(平均到堂聽道人數)一百念人

女子佈道會二六八

歌詠團二十人

短期聖經學校五十三人讀經

乒乓球

暑期聖經學校(六星期)五十五人

益德會四十四

特別佈道會

社員八百五十人

社員交誼會

童子團六十八

少年團五十五人

婦女團

少女團

圖書室

孩童日(四月四日)

社交堂報告

五七

社 交 堂 報 告

枱 球

嬰孩比賽會

男子浴室

女子浴室

樂羣初級中學一百五十七

樂羣小學二百〇二人

尙德女學一百四十五人

尙德幼稚園四十二人

素蓮幼稚園四十人

婦女半日學校廿一人

樂羣夜校(兼收商科及打字科)四十八

義務學校四十人

烹飪班十人

盤門幼稚園四十人

公民夜校(四所)二百人

兒童遊戲日

孤兒院十五人

樂羣月刊一千份

音樂大會
演講會

●各組委員會報告及議決案

▲佈道部報告

謹報者本部查上屆年議會派餘之款已於上屆年議會後派給新設之(蕭塘 朱家橋 安亭 長樂)佈道處並用無存茲為擴充佈道事業起見本部議決二事列左

(一)本部推舉部員六人參加六教區佈道團以期促進佈道事工當推定上海教區史友惠蘇州教區戴仰欽常州教區楊維新湖州教區章炳春松江教區吳袁季蘭南潯教區沈承甫

(二)請求各堂舉行奮興佈道運動週其時間隨各地情形定之

本年預算派來洋四百三十二元七角 佈道處(安亭 香花橋 長樂)餘款洋十七元零八分 共計大洋四百四十九元七角八分支配於左

常北牧境之湖塘橋五十元

瀏河牧境之新塘市廿四元

嘉定牧境之朱家橋三十元

太倉牧境之香花橋四十元

爐頭牧境之翔後廿四元

南翔牧境之安亭四十元

國內佈道會之雲南三十元

啓東牧境之久陸六十元

(該處本年中新屋落成時餘款當退還不可移作別用)

海門牧境之長樂所請推廣房屋間數須增房金頂首等款本部議決如該牧境能自行設法頂首而借擴大大房屋

准給洋六十五元否則定給洋四十五元

啓東之東和合設立新佈道所請款五十元事須經本部調查後再定

至於各小組委員會之報告另具而不列於內

各組委員會報告及議決案

部員署名

五九

▲東三省佈道委員會報告

謹報者本部在已往的一年仍有張海雲牧師在佈道區工作這一年中東三省遍地流血滅火連天而張海雲牧師依舊抱着無畏精神不辭勞苦高舉聖架廣佈福音本部深為欣慰不得不向我主感謝現將一年經過情形略報如下

(一)佈道區

1. 自郵政封鎖之後本部與佈道區的信息直似中斷但是遇着重要事務雙方都用電報通訊所以本部對於佈道區情形還不致如何隔膜

2. 現經佈道區之介紹已有下列人員相助工作

哈爾濱——張海雲(本部派遣) 以下均聘本地人員

哈爾濱——楊志誠(女傳道)

海拉爾——徐慶達

草沙河——顧宗昌

富錦——王時中

蕪都屯——楊虎臣

3. 本年度佈道區工作據張牧師最近來函云除在本堂哈爾濱工作外還要往外站福音堂去工作此外如寒時而起的難民的收容傷兵的服務難民的佈道水災的救濟等等都盡力的服務熱忱的參加工作十分忙碌

(二)本部方面

1. 本年李前部長伯達一病逝世向人等不啻失卻一位忠烈的領導李前部長乃本部發起人中之一人自任部長之後更加積極鞏固不遺餘力直至彌留時猶不忘東三省佈道工作而憶念張海雲牧師之處境因此本部同人時刻不

忘李公深切的表示相當敬意李公逝世之後重推江長川牧師出任鉅艱繼續執行部長職務籌劃本部各項事務的進行

2. 本部本年曾召集部員會四次

3. 本部事務所本年收到信件五十七發出三百二十二件本部定期出版物福音光仍承毛吟桂牧師爲編輯出版五期每期一千五百本均分發各地

(三) 經濟收支

1. 一九三一年經濟收支

東三省佈道捐收支一覽表

一九三一年一月		一九三二年三月	
收	入	支	出
名	稱 銀 數	名	稱 銀 數
上海教區捐款	一三五一元三七	東三省教士之薪金	二七七五元〇〇
蘇州教區捐款	一三六六元三三	事務所文牘之薪金	一三〇元〇〇
湖州教區捐款	二三五元六四	印刷費	三五七元一九
松江教區捐款	四〇二元〇六一	路費	七一八元〇〇

各組委員會報告及議決案

各組委員會報告及議決案

常州教區捐款	三七三元一二	堂役費	一三元〇〇
南潯教區捐款	二七〇元二二	雜費	一〇元八七
上海銀行支票簿利息	二四元八五	特別費	五元〇〇
上海銀行儲蓄簿利息	一八〇元二六	郵費	五七元四〇
中國銀行定期存款利息	三五〇元〇〇	匯費	五五元一〇
江竺二牧師往返哈埠之餘款	五三元四六		
上海銀行定期存款利息	四八〇元〇〇		
總	結	五〇八七元三一	總
			結
			四一二一元五六

2. 一九三三年經濟預算

A 收入

募捐目標四千元 各教區分派如后

上海教區 一千三百五十元

蘇州教區 一千三百五十元

湖州教區 三百〇十元

松江教區 四百十元
 甯澤教區 二百九十元
 常州教區 四百十元
 部中基金項下撥銀 一千九百七十元
 共計 國幣 五千九百七十元

B 支出

1. 佈道區工作費

甲 宣教師張海雲薪金 國幣一〇二〇元
 乙 佈道員徐慶達 一四四〇元
 楊虎臣 一五〇〇元
 楊志誠(女傳道) 五〇〇元
 丙 女宣教師薪川 五〇〇元
 丁 新舊宣教師往返川資 一五〇元
 戊 宣教師住宅租金 五〇〇元
 己 佈道踏費 一一〇元

共

2. 佈道部事務費

甲 書記一人薪金 一二〇元
 乙 點勤務 一二元
 丙 事務所雜項 五〇元
 丁 郵電 一〇〇元

各組委員會報告及議決案

各組委員會報告及議決案

六四

戊匯費

六〇元

己部員會川資

六〇元

庚印刷

五〇元

辛福音光

二四二元二〇

壬整備金

一六五元八〇

共

八六〇元

兩共

國幣五九七〇元

要之本年度佈道區工作絕對不受什麼時局影響反而擴充了我們的工場加添了我們工作的機會越是人心中惶惶越是需要福音地方越是黑暗越是迫切的渴求光明希望同道在祈禱上物質上精神上仍舊儘力的加以襄助傳主道在東北大放光明拯救三千萬東省同胞出水深火熱之中這是本部同人向同道們所懇求的并要求大議會仍派張海雲牧師繼續工作並請求派方純浩牧師為東三省之新宣教師務望核准為幸

委員署名

▲建堂設計部報告

謹報者本部根據去年之議決案辦理該款專作建堂之用故各堂為修理請款者均不能允命今有湖州教區鍾家墩為購買新堂需款四百餘元該堂不能擔負如此鉅款請求本部撥助二百元又上海教區海門牧境請本部所有之款悉數充作該堂建築新堂之用茲接分配股交來洋三百十六元二角正 議決

(一) 將分配股交來洋二百十六元三角悉數撥付湖州教區鍾家墩購買新堂之用
(二) 該款須能成事實後方能向司庫支取

委員署名

▲萬圓佈道基金委員會報告

本委員於上屆年議會後在十二月內續行收到蘇州聖約翰堂成頌文醫生捐入基金六仟圓指定將其利息專撥作松江教區朱家角牧場沈巷佈道處之經費於是本會基金已達一萬六千元之譜矣深堪欣慰希望信徒中多有繼起慨捐之人使本基金會益增厚則特種佈道工作更可推廣

本委員會在本年度內曾召集會議三次除內部組織事件外應請大議會通過之本會議決案列左

- 一、前上海教區啓東牧場所已請得之本基金利息洋一千元因故未能在久隆造堂并欲添造牧師住宅續請加撥款項以完成建築茲經本會議決除前一千元仍撥作建築費用外另撥洋六百元充添造牧師住宅之款
 - 二、由本會支撥洋二百元專作北沙全境游行佈道之經費
 - 三、本會一年任之三分之一委員霍約翰楊奎章史友惠三君應屆期滿請大會照章另選以補缺額
- 本會在本年度內共收利息洋一千一百五十八元另八分支付路費洋七元印刷等雜費洋十五元一角共付款洋二十二元一角結存利息洋一千一百三十五元九角八分其帳目已交大議會查帳員查核

委員署名

▲基督教教育部之報告

一、本部組織法如下

- 部長楊永濟博士 副部長葛賽恩博士 書記蔣文淵牧師(中文) 趙樂門先生(英文) 會計梅敏球女士
- 二、本部議決定于每年三月與九月間之最後禮拜五上午十時爲開常會時間
 - 三、本部現僅收到書面報告九件今將各件分別略報于后

(一) 屬于本地教會股

1. 主日學 主日學共有一百六十五處教職員七百三十八人學生九千二百二十一人較去年增加三分之一
- 此種結果雖云主恩然亦各教區幹事之功績因此仍請本屆大議會每教區派幹事一人

各組委員會報告及議決案

各組委員會報告及議決案

2. 益德會 曾于十月八日至十一日由舊益德會部召集聯合會于蘇州宮巷樂華社到會牧師與代表共計八十三人查悉本年度益德會共有六十個會員三千二百三十人較去年略有進步凡未成立益德會之處請求教區長教區基督教育幹事及教區益德會協會會長隨時督促從速組織並請求各堂以四月第二主日為益德會紀念日

3. 青年團契 因該委員會之委員大半缺席故未聚集擬于大議會後再行召集而報告

(一) 屬于學校學院股

1. 備案 武進私立愷樂初級中學校來函報告狀況並請求大議會予以承認但該校內容不甚清楚應先派員前往調查然後予以承認

2. 專門學校 金陵神學院金陵女子神學院之狀況較去年均有進步惟男女聖經學院現因經濟困難均已停辦甚為可惜

3. 大學及中學 東吳大學及其附屬中學中西女校湖郡女校因受戰事直接與間接之影響不能發展幸各校教職員均努力維持仍能照常開辦茲將諸校統計列表於左

學 校	校 數	中 教 員	西 教 員	信 徒 學 生	學 生 總 數
大 學	一	九十六	八	一百三十八	六百二十八
中 學	九	一百三十八	二十	三百四十八	一千三百二十

4. 小學 小學委員會所經管者學校七級租四十三教職員六十三學生一千三百六十八至於女子小學校因無報告未知其詳

5. 雜件 十月十三日晚七時半蘇州監理公會教友表演宗教教育題目「誰能解放中國」此表演全由林滿德女士趙振威女士韋爾字先生所編排其中內容甚佳頗有教育上之價值

(三) 屬於編刊股

已經編成出刊者共有六種即華文綱例季議會紀錄信徒名冊傳道執照勸士執照福音光雙月刊正在編輯中者有慕道友讀物並一切應用文件擬將長老執事之執照改印為中英文又擬製印結婚證書及全年十二月之月曆

▲信徒服務部報告

謹報者：各教區信徒領袖暨代表等，曾于十三日下午一時集議于救世堂茲將決議各案錄呈于后。

(一) 實行信徒聯絡印發月刊以通消息案。

辦法——1. 由牧境信徒領袖將本牧境之信徒近况，每月作一報告，通知教區信徒領袖；再由教區信徒領袖彙集各

各地，籍收聯絡之效。

2. 月刊定名為「中華監理會信徒月刊」。

3. 月刊第一一年之印費，由史友惠先生擔任。

(二) 實行信徒一領一之責任案

辦法——1. 推定金志仁先生與吳久舒女士於信徒服務組開會時，爲此題作特別之講演，藉資提醒。

2. 請代表等各返本地後，向各該牧境信徒盡力宣傳，作爲本年度信徒運動之目標。

(三) 推定下屆大會信徒領袖案

決議——推請史友惠先生連任大會信徒領袖，經全體表決通過。

(四) 恢復教友協會

各組委員會報告及議決案

書記陳得真啓一〇，一四。

▲醫藥部報告

一 本部組織

- (一) 推舉蘇邁爾醫生爲主席，福士德女士英文書記，程保羅爲中文書記
- (二) 依據大議會憲章由本部推荐委員會一替代醫院委員會與醫藥委員會向醫院部行施一切職權本部推定
每醫院代表一人(本部之主席及書記包括在內)候補者一人組織之
委員：蘇邁爾(主席)福士德(書記)姚克方 王淑貞 候補委員貝德
- (三) 本部委員孟傑醫生例假回美推定潘德生醫生代之

二 本部職務

- (一) 醫院部之職務於下
 - (一) 推舉大議會代表爲上海西門締儒醫院董事會董事
 - (二) 推舉大議會代表爲博習醫院福音醫院武進醫院董事會董事
- (二) 衛生事工
 - 甲 依照總佈道會之擬定對於男女宣教師
 - 一 爲謀個人之利益起見每年檢驗體格一次
 - 二 介紹撥給宣教師之病假以及商權個人之特殊情形
 - 乙 對於大議會會員之衛生事工
 - 丙 對於全體教會之衛生事工
 - 丁 對於社會衛生事業
- (四) 依照大議會之調派荐舉西國醫生及護士

(五)爲大議會收集各醫院之報單

三提議案

- (一)本部爲謀大議會會員之健康幸福計請求大議會全體會員每年須至醫院檢驗體格一次
- (二)依據事實本公會兩醫院已無男女傳道本部有鑒於醫院宗教事工之重要是以請求 會督及大議會分派 相當得力男女傳道人員至各院担負工作
- (三)本部推舉蘇邁爾醫生補李廣勳爲常州武進醫院及吳興福音醫院董事缺
- (四)本部醫院部對於社會衛生事業應請大議會社會服務部負責

部員署名

▲社會服務部報告

本部依據改組條例規定職務爲經管社交禮拜堂及大議會之節制與社會服務事業茲查得本年度本會三社交堂辦事程序均有進步慕爾堂本年度對於戰時救濟事業主日學青年工作嬰孩衛生等尤有特殊貢獻樂羣社現下各種事工均以禮拜堂爲中心大有改進趨勢三餘社現正注重培植職員各種事業亦力圖改進總觀各社交堂均有改進趨勢本年秋季並在上海舉行聯合職員會互相觀摩共促進行對於羣性生活護益尤多

蘇州救世女學社本年度亦加聘職員努力改進現分『宗教』『手工』『社交』三部辦理精神甚佳

至于節制與社會服務事業經該部努力工作大有進步查去年年會報告能依照綱例五百二十三條組織節制與社會服務委員會者祇有一教區經該部努力勸告後現下照章設立者已有四教區現據該部調查各本堂設立委員會者計廿餘堂襄助『拒毒運動』『衛生運動』者計有十九處辦理民衆教育者計十六處辦理其他施藥種痘事業者亦甚多但本委深覺尙未普遍不無餘憾用特建議數則于下

1. 各教區及各本堂均須依照新綱例組織節制與社會服務委員會

各組委員會報告議決案

各組委員會報告議決案

七〇

2. 教師須力勸信徒戒除烟(香烟)酒各教師有此嗜好者大會當加以指摘
3. 各堂當相機辦理「民衆夜校」、「義務學校」、「夏令學校」、「農民補習學校」以及適合人民需要之服務工作
4. 各堂當永遠反對「種」、「運」、「吃」雅片並當相機舉行「拒毒運動」與「衛生運動」
5. 請求「青年團契委員會」、「立志傳道團委員會」、「社交堂職員會」合併舉行夏令營或夏令退休會以便互相觀摩彼此切磋促進各項工作

▲經濟部報告

本年度由大議會分配委員會派來各款如左

甲 匯美各款

會督捐洋七十二元一角

總會捐洋四十三元貳角

優檢恆產捐洋七十二一角

退任傳道優檢基金洋一百七十二元

以上四項共計洋三百五十九元四角 如數匯寄美國

乙

優檢收款

一 由大議會分配委員交來洋一百四十四元貳角

二 由美國交來優檢款洋貳千五百五十元〇一角

三 上存款洋七百六十一元〇四分

以上三共洋三千四百五十五元三角四分

支 出

委員署名

史玉岡夫人洋一百四十元

程靜山夫人洋五十元

唐沐三夫人洋八十元

顧念劬夫人洋八十元

俞師竹夫人洋八十元

凌子言夫人洋五十元

趙再生夫人洋一百二十元

李士文夫人洋五十元

東正紳夫人洋一百二十元

于雲滋夫人洋八十元

沈德堂夫人洋一百四十元

周文敏夫人洋貳百四十元

方淵甫夫人洋三百元

以上共支洋一千五百三十元 兩比存洋一千九百二十五元三角四分

丙 本處傳道優恤

一 由大議會分配委員會交來洋二百十六元七角八分

二 上年存洋貳千六百元又預備金洋一百十二元九角八分

以上三共計大洋貳千九百二十九元七角四分

支出

詹麗卿夫人洋八十元

林雨蓉夫人洋五十元

殷小舫夫人洋五十元

方玉琳夫人洋五十元

鄭宏桴之子洋五十元

顧述卿夫人洋一百二十元

凌綬成夫人洋八十元

慎武成夫人洋八十元

以上共支出洋五百六十元 兩比存洋二千三百六十九元七角四分

部員署名

各組委員會報告及議決案

七一

▲中華監理公會年議會司庫報告一九三二年(第四十七屆)

提綱

一舊存 上年度各項舊存結款總計 洋五千零九十元六角四分

二新收 (1) 本年度年議會十一項捐 洋一千三百三十七元九角二分

(2) 退任傳道優恤基金 洋一百五十二元

(3) 總佈道會儲備款 洋二千五百五十元一角

(4) 各項存款利息 洋四百七十四元七角六分

以上舊存新收統計 洋九千六百零五元四角二分

三支款 總核支款十二項統計 洋二千八百八十六元三角六分

全部收支相抵結存餘款 洋六千七百十九元零六分正

各部收支清單

一佈道部

收款 本年度分派捐款 洋四百零一元四角

支款 上海區啓東牧境久隆房金 洋六十元

又劉河牧境西涇佈道處 洋二十四元

又嘉定牧境朱家橋佈道處 洋三十元

又南翔牧境安亭佈道處 洋五十七元四角

又海門牧境三星佈道處 洋四十元

松江區李賢牧境蕭塘佈道處 洋四十元

蘇州區香花橋佈道處

洋四十八元

常州區湖塘橋佈道處

洋四十八元

青浦區滬後佈道處

洋二十四元

中華國內佈道會雲南佈道款

洋三十元

共計支款 洋四百零一元四角

佈道部收支相抵無存

二 教育部

收款 本年度分派捐款

洋六十六元九角

支款 年議會小學教育委員會

洋六十六元九角

教育部收支相抵無存

三 益德會部

收款 上年度結存款

洋五十四元七角

本年度分派捐款

洋四十一元一角

共計收款 洋九十四元八角

支款 匯辦該部司庫裴克萌君

洋二十元

提交該部部長趙宗福君

洋三十四元七角

共計支款 洋五十四元七角

益德會部收支相抵結存洋四十六元一角

四 建堂部

各組委員會報告及議決案

各組委員會報告及議決案

收款 本年度分派捐款

洋二百元零七角

支款 松江區練塘牧境用釣灣

洋一百元

湖州區埭溪牧境本堂

洋一百元零七角

共計支款 洋二百元零七角

建堂部收支相抵無存

五主日學部

收款 上年度結存款

洋四十六元

本年度分派捐款

洋九十三元六角六分

主日學部無支出共計收款結存洋一百三十九元六角六分

六聖經部

收款 本年度分派捐款

洋二十六元七角六分

支款 協助華美聖經會經費

洋二十六元七角六分

聖經部收支相抵無存

七經濟部

(一) 匯交美國總佈道會各款

收款 本年度分派捐款共計

洋一百七十三元九角

各牧境優恤基金捐共計

洋一百五十二元

共計收款洋三百二十五元九角

支款 總議會捐

洋四十元一角

會督捐

洋六十六元九角

優恤恆產

洋六十六元九角

退任傳道優恤基金

洋一百五十二元

共計支款洋三百二十五元九角

上項支款照數委託總司庫霍約翰君分別種類代賑美國總佈道會

(一) 年議會會員優恤款

收款 上年度結存款

洋二千零二十七元二角四分

本年度分派捐款

洋一百三十三元八角

總佈道會優恤款

洋二千五百五十元一角

又 基金利息

洋九十九元零七分

上海銀行存款利息

洋一百十元

共計收款 洋四千九百二十元二角一分

支款 趙再生夫人

洋一百五十元

史玉岡夫人

洋一百四十元

束正紳夫人

洋一百二十元

沈德堂夫人

洋一百二十元

俞師竹夫人

洋八十元

顧念勳夫人

洋八十元

于雲滋夫人

洋八十元

各組委員會報告及議決案

各組委員會報告及議決案

七六

程靜山夫人

洋五十元

凌子言夫人

洋五十元

李士文夫人

洋五十元

周文敏牧師

洋四百元

唐沐三夫人

洋八十元

共計支款洋 一千四百元

收支相抵結存洋三千五百二十元二角一分正

(三)本處傳道優恤款

收款 前存優恤基金

洋二千六百元

上年度結存預備金

洋三百十二元二角六分

本年度分派捐款

洋二百元零七角

銀行存款利息

洋二百五十一元零六分

共計收款 洋三千三百六十四元零二分

支款 顧述卿夫人

洋一百二十元

詹禮卿夫人

洋八十元

殷筱舫夫人

洋五十元

林雨蓉夫人

洋五十元

方玉琳夫人

洋五十元

鄭宏桴君之子

洋五十元

共計支款 洋四百元
 收支相抵結存基金 洋二千六百元
 預備金 洋三百六十四元零二分
 經濟部統計結存洋六千四百八十四元二角三分正
 八雜項

收款 上年度結存款

本年度利息內撥入

洋五十元四角四分
 洋十四元六角三分

共計收款 洋六十五元零七分

支款 司庫自1929至1932年度內郵匯等費 洋十元

收支相抵結存 洋五十五元零七分正

以上益德會部主日學部經濟部雜項共四種

統計結存洋六千七百十九元零六分正

司庫孫聞遠謹報
 查帳員簽字

▲分配大議會捐委員會報告書

本年度收得六教區大議會捐實數大洋壹千四百四十二元三角八分較去年多收壹百另四元四角六分但照委員等派定之二千四百元缺少九百五十七元六角二分務望各教區對於未來之一年仍請盡力鼓吹以達目的而利各項事業之進行茲將來款如數分派列後

佈道部30%四百卅二元七角 教育部5%七十二元一角 聖經2%二十八元八角 益德部3%四十三元二角 優植恆產5%七十二元一角 總會3%四十三元五角 建堂部15%二百十六元三角 主日學7%一百元〇九角 會督5%七十二元一角 優植10%一百四十四元二角 本處優植15%二百十六元七角八分

各組委員會報告及議決案

各組委員會報告及議決案

七八

總數一千四百四十二元三角八分
來年各教區派定之數 上海五百七十元 蘇州五百七十元 湖州四百元 常州三百元 松江三百六十元
南潯二百元 總數二千四百元

委員署名

▲考試部報告書

本部對於傳道員考試事宜略定辦法報告如下

- 一 被考試之各傳道員所有書籍概歸自備。
- 二 被考試之各傳道員之試卷錄取與否概不發還。
- 三 被考試之各傳道員每星期須用十小時預備應讀之課程。
- 四 各組考試委員應按綱例第六十四條規定盡力服務。
- 五 教區長在教區議會後應將候選傳道員之姓名住址報告該管考試委員長以便隨時通信。
- 六 考試委員應將每年所讀課程中要點發給被考員以便遵循。
- 七 各組考試均須於大議會前考畢 並須將被考各員之姓名情況彙報本部
- 八 茲得修改課程委員會呈報之四年表本部以為可取報告如後

(傳道員課程表增後列表類內)書記註

部員署名

▲優恤委員報告

本部查得巡行長老韓明德 衛特立 白約瑟 確是年老身弱准其為退任傳道又巡行長老李仲覃 羅格思 蔡式之 仍准其為優新傳道特此奉呈仰祈 核奪為荷

委員署名

▲栽培傳道部報告書

謹報者本公會近數年來對於栽培傳道人才方面是十分留意所以現在在南京金陵神學一共有十位在肄業中間除了四位入牧師科外其餘都屬正科我們希望今後源源地保送前往以致更可發展我們的教會現在我們有幾個請求案希求大會裁決

(一) 請求各教區區長如有相當傳道人員即薦入金陵神學其經濟向總司庫算支

(二) 凡入牧師科肄業之傳道人員以一年為期其房屋租金由各該教區會計員撥給

(三) 凡在牧師科肄業之傳道人員非奉會督之命均可不必出席於大議會及教區議會苟自動赴會則路費當自備

部員署名

▲夏令修養會報告書

本年夏令修養會仍與中華基督教會華東區合辦，集會地址，仍假座蘇州東吳大學，會期於七月五日取齊，十五日散會，本年起編定三年之輪流課目，分為二科三班：

一 傳道法科 牧師法 講員諸辛生

宗教教育法 金亨理

聖經來源 施密德

二 修養法科 羅馬書 霍約翰 雷維思

約翰福音 李仲覃

詩篇 畢來思

除上午分班上課外，尚有江長川博士主領奮興會，毛克忠先生主領唱詩，下午有演講會請林滿德講基督教化家，傳若愚之信徒識字運動，朱立德之受託運動，周澤甫之自養，毛吟桂之慕道友讀物等，各種要題。於星期日上午禮

各組委員會報告及議決案

拜講經，仍請得張之江先生主講，並於下午二時半，假座樂羣社，請張先生向全蘇信徒演講基督教徒救國十八團；總觀此會務情形，甚為美滿，本會到會人數，有一〇二人，較歷屆為多，惜乎中華基督教會方面，困於經費，到會者僅三十餘人，經費由中華基督教會方面津貼銀額三三〇，八八，本會方面九〇五，〇〇，會費等收入四五六，五〇，總數為一六九二，三八，深望明年，仍能續辦，冀獲更美之成效也。

委員署名

▲立志傳道團委員會報告書

謹報者去年會督派同人等為青年立志傳道委員，憶一年以還，並無成績，可言深覺有愧，茲將過去一年工作略述於左

- (一) 夏令會時召集委員會一次
 - (二) 發出調查信九十一封
 - (三) 茲查得有青年立志傳道者二十人
 - (四) 其中受小學教育者一人，初中教育者十人，高中教育者九人
 - (五) 又將本委員會以後要做事工如下
 - (一) 與各立志傳道者時通音訊以資聯絡
 - (二) 委員分區負責往就近各學校鼓吹立志傳道事宜
 - (三) 委員相機情形酌送團員刊物
 - (四) 暫定常州表克萌君住宅為青年立志傳道團通訊事務所
- 本委員會茲有請求二項，祈請裁奪

- (一) 請求夏令會委員會及青年團契委員會使青年立志傳道者有參加之機會，以資深造
 - (二) 請求大議會撥付本委員會本年度費用卅元，以作通信及講員等路費之用，但去年用去之印刷費郵費等均由本委員平均捐出，特此呈報
- 委員署名

▲地產董事部報告

▲地產董事部告報

本部已經聚會一次組織如下

一部長孫開遠 書記毛吟榘 進行事項如下

二辦理關於本公會地產事宜擬先行編印規式着手調查以資造具統計表冊

三請各教區長於調查事工相助進行

部員署名

▲查閱教區議會議事錄委員報告書

委員等奉命查閱六教區議事錄已經逐冊檢讀俱皆認真謄寫格式完善委員等不敢故意挑剔惟教會之歷史乃根據議事錄而來希望精益求精更臻進步是所盼禱今定甲乙分列如下

(甲)類 湖州教區 常州教區 南潯教區

(乙)類 松江教區 上海教區 蘇州教區

此種評定甲乙並非優劣之分亦所以獎勵也

委員張錚夫 邵玉如 汪芥葆

●學校報告

▲東吳大學報告

(一)經過情形

楊永清謹具

自去年九一八國難發生以後全國陷於非常狀態之下社會全部呈現一種不安之象任何團體均因時局緊張之故受着重大影響而在學生界中風波尤多蓋青年學子血氣方盛情感易動訓導督率使之切實適中實非易事是以在去年一年中學潮澎湃風起雲湧本校不幸亦被捲入旋渦幸全體教職員戮力同心董事會督率有方同學會一致愛

學校報告

八一

護母校甘會督隨時指導鼓勵卒能度過難關安登彼岸

對於學潮之經過情形勢難於此簡短時間中詳細報告概括言之學校所爭者不外乎二點一爲維持校風注重學業從事教育者責職所在祇知提倡教育以救國未敢與主張無期罷課者一致進行任當局之職者祇知救職員爲應行主持校政之人無論如何決不敢認學生代表大會及學聯會等爲指揮校務之無上威權其二爲保持教育之尊嚴與純正不爲任何政法勢力所利用此次爲主義奮鬥雖飽經風險尙能貫徹主張堅持到底差堪告慰

所借者學潮甫平滬戰日劇開學之期又不得不暫時展緩所以遲至四月下旬始能開學
然開學雖晚對於授課仍未敢草率敷衍故即以四月至六月底爲半學期六月至八月底又爲半學期以湊足一學期是以本年暑期雖炎日逼人揮汗如雨而師生均未稍事休息依然照常上課

以上所述係關於蘇州文理學院及第一中學經過情形至其他各部亦可約略言之

(一)法律學院在上海虹口區域故自一二八滬戰發生以後屢經日兵及浪人侵入搗毀器具封閉校門該院乃不得不另租校址於滬西西摩路二月底即行開學尙不致中輟

(二)東吳二中亦在虹口同時經日兵及浪人屢入搗亂前副校長趙君敵七竟爲日兵擄去雖百計營救一無效果慘遭屠戮想難倖免該校上學期始終未能開學

(三)第三中學因在吳興未受戰事影響故能始終照常進行

(二)現在狀況

至本年開學情形蘇州方面新舊生共五百六十人較去年少二百七十人學生數目所以減少之原因約有三端

(一)去年參加風潮最熱烈之學生數十人已令其轉學

(二)本年招考新生採嚴格標準故收錄較少

(三)戰後商業不振經濟困難非家境寬裕或須因此輟學惟自教育方面着想學生減少並不可慮如因鄭重其選而

所收學生之中盡爲優秀份子則所失者小而所得者大亦所謂兵在精而不在多也

上海法律學院本年仍在西摩路所租之校址內業經註冊之學生其數爲三百二十六人較去年秋季開學時少三十四人

在滬之第二中學與在吳興之第三中學業經校董部於本年五月間議決合併爲一改稱吳興附中其所以合併之理由可略舉如左

(一) 二中地居虹口四鄰均係日僑恐易多滋擾而發生衝突

(二) 該校年來勢甚發達而場地狹小校舍機已盡建無從推廣遲早之間勢必遷往他處以圖發展

(三) 吳興三中校場大而校舍少有發展之餘地而缺乏經濟能力二校一經合併彼此問題即能同時解決

(四) 近來美國金融疲敝總佈道會貼補本校經費逐漸減少故財政異常困難校董會鄭重致慮之後認爲與其備張敷衍不若收縮範圍集中經濟人才以增進教育效能

現在孫校長已到湖就任前三中慎校長已調蘇在文理學院充任教員吳興附中雖經此改組學生人數並未因之減少本年中學部及附設高小五六年級共有二百五十餘人

(三) 經濟狀況

本校全部份經費每年除西教員薪水外約共三十萬元此乃包括文理法三院及三中學合計所能得到之補助金僅基金收入約三萬元總佈道會津貼美金二千六百元而已維持現狀深感困難欲謀改造更不易舉

本校蘇州文理學院及第一中學去年預算總數爲十七萬餘元內中預計可由學生方面收入者爲十一萬元去年春季學校暫時停頓之故該項收入尙不足八萬餘元計短三萬餘元雖經全體中國教職員於去年上學期一律犧牲減半受薪西教師自動由薪水項下捐助約三千元撥充學校經費並籌得特別捐款若干然全年決算仍短一萬二千餘元

(四)宗教事工

校內之宗教生活及宗教事工為同人等所最關心近來對於測驗最好的方法一節極為注意現在所採取之方針一為提攜學生方面自動自治的組織開會主席請人演講一切計劃多請學生參加主持使學生覺得宗教生活乃學生自己生活的一部分一為側重於引起學生自行研究及討論宗教問題的興趣和習慣故星期日參加主日學者其人數較做禮拜者為多現在教職員中信徒約居半數學生中約佔十分之三去年承年議會將本校江董事長派充聖約翰堂牧師俾得就近領教得益匪淺

同人等受教會之託付辦理東吳大學雖謹勤從事自覺不能令人滿意之處甚多對於應興應革之處見不到者有之見得到者而力量做不到者亦有之如承賜教不勝歡迎若有具體方式尤當感激同人等決不敢自信盡職惟實願為教會盡力永清個人亦常覺責任重大才能不足事務紛繁精力不濟深以為慮尚祈多為禱告時錫箴言以匡不逮

▲中西女子中學校最近簡况二十一年十一月

(一)校址及組織法

本校位在上海憶定盤路十一號占地七十五畝餘內設初中高中兩部及高小部均有寄宿舍另有附屬小學兩處(一)在憶定盤路三十七號(二)在西咸斯愛路六十五號該兩處校舍均係租賃

(二)教職員及學生數

(1)本校中學部附高小部教職員

數目

(甲)西教員

美國

其他

五

(乙)本國教員

二九

職員

八

(丙)學生數	三八五
(2)第一小學	數目
(甲)教員	一二
(乙)學生	二五一
(3)第二小學	數目
(甲)教員	九
(乙)學生	一九七
統計員生	九〇一

本校每年收支約十一萬元除西教員五人薪金由總布道會女子部擔任外其餘各項開支均歸入本校自理收支表列左

民國二十年(即一千九百三十一年)

經濟報告	
收 入	支 出
學費	薪金
膳宿費	工資
書籍費	雜用
洗被費	圖書費
雜費	房金

學 校 報 告

八五

學校報告

八六

醫藥費	3,670.00	房稅	4,015.21
體育費	1,624.00	校具	2,246.04
圖書費	1,413.00	修理費	3,786.08
科學試驗費	1,210.00	車費(本埠或外埠)	1,581.63
各種音學費	14,293.00	辦公室用費	416.62
零星雜費	2,728.46	學校用費	3,468.18
經常費利息	1,059.29	零星雜用	1,325.86
收入總數	117,922.93	支出總數	103,491.70
		收支相抵所餘	14,341.23
		收入總數	117,922.93

以上收支相抵所餘之數作下年之修理費及津貼兩附小學校不敷之用

(四)課程及訓育

課程方面遵教育部章所定普通中等學校程度及最新教育方法為標準並根據本公會創辦人主張造成高尚健全國民為宗旨

(甲)國文 各生對於本國文學誠有進步除高中部由男教員教授外初中及小學部均由女教員擔任初中部各科學逐漸改用國文課本從前社會上有謂本校中文程度低淺者近年畢業生考入大學每多列入前茅且有請兼任該校附中教國文課程者時下論調逐漸轉移前年上海市中學校會考本校學生均列入甲等全市各校平均本校列入第二名此事實之共見者也

(乙)英文 本校英文程度向係較高歷年畢業生攷入大學者多數能插入第二或第三年級考其原因並非增加

課程特別提高質係西教員教授合法所致

(丙) 聖經班 本校聖經班係選科之一中學部得于聖經或修身課得選其一此兩科目均講精研宗教并富有經驗之教員教授修身一科亦本宗教宗旨修養其人格

(五) 課外工作

(1) 課外工作能發展學生合作精神並增加學校生活的興趣茲列各項工作如左

(甲) 學生自治會 以發展自治能力及養成合作精神為目的

(乙) 體育會 本會以喚起體育興趣並設立自治會各種運動比賽事項

(丙) 歌詠團 選學生之長於音樂者為會員以協助星期日特別唱歌班鼓舞學生對於音樂頗多興趣

(丁) 國文英文文藝會 使學生對於文藝之注意并增加其興味

(戊) 國際學生聯合會 聯合在滬歐美各國所設女學校之學生作友誼的互相觀摩藉增學識

(六) 宗教研究

為引起學生對於宗教與會計有青年會主日學校佈道會及學生自主禮拜等另有晚間祈禱會均為學生自動組織本年以來人數激增本校各生中基督徒雖非占大多數然對於宗教信仰頗多誠懇

(七) 立案問題

本校由上海市教育局於二十年十二月核准立案發給證書但教育部方面因教育局長新舊交替致多延擱教育部備案手續正在進行現教局既准立案行政當局來校視察或囑填種種表格者日見其多然對於本校照常與原有工作及宗教方面並未有所窒礙

(八) 其他校務之一班

(1) 畢業生數目歷年增加升學學生亦與年俱進表列於左

學校報告

學校報告

八八

年 份

升學者之百分數

一九二九

百分之三十三

一九三〇

百分之二十七

一九三一

百分之三十八

一九三二

百分之五十二

(2) 今春各生本平時提倡國貨之熱忱能實現屢次欲行未行之一事即學生一律均着綠色棉綢制服力崇樸實

(3) 在本校教職員中近年來中國教授較前增加其中大學畢業生占大多數是人才增進之好現象也

(4) 今年倭寇申江本校不得不停課月餘但學生等能於戰事期內由職教員率領服務於難民收容所及各傷兵醫院者大有其人於國難聲中實行其博愛主義發展其慈善之良心所得可償其所失焉

(九) 最近計劃

本校中學部課室係舊式花園房屋光線位置嫌不適用擬用漢口路校產出租之款添建合式之課室正在進行
本校開辦迄今適值四十年擬於明年新屋落成後開四十週念記慶祝大會今日預約各位屆時
光臨賜教實爲無上榮幸

▲景海女子師範學校報告書

竊寶瑜德薄能鮮此次由美歸來經本會女子中小學校校董會囑爲代理景海校長一年盛情難却勉允效勞寶瑜到校僅一月行半一切悉由舊章未敢妄自更張茲將學校情形約略報告如下

(甲) 學生方面 本年全校共有學生三百十五人籍貫代表九省最遠者來自南洋羣島且有曾在社會服務七年以上再來求學者現初中師範兩部學生已爲基督信徒者約占百分之五十左右上學期初中畢業十三人師範畢業二

十人除升學外俱分別在各地任教職

(乙)教職員方面 本年全校教職員共三十八人其中西國教師五人中國教師之爲基督徒者有二十九人約占全校教職員數百分之七十五其他非信徒亦俱有基督化之精神處處能協力合作校務因以蒸蒸日上

(丙)學生課外作業方面 學生課外作業機會甚多而以勵進會青年會總其成事業之最大者爲舉辦校工夜校每夜授課一點鐘由學生主教每星期由學生請定一教師爲特別之演講多年以來成績昭彰刺校工之能讀能寫能算者已不在少數其次之工作爲靈修生活於每日晚餐前一刻鐘舉行祈禱會教師亦加入校工則在星期日晚飯後舉行之此外如醫院探慰病人加入聖約翰堂唱詩班師三月學助理星期日主日學等等俱爲該兩會有組織之工作

(丁)學校宗教作業方面 學校宗教作業最重要者爲聖經研究班參加者幾及全校學生共分十二班每班每週上課一次由基督徒先生分任指導研究之責地點與時間由各班自定之課本於基督教協進會及上海青年會宗教部出版之書籍中選用其他各早會演講時以宗教教育引證闡發相互勗勉更規定本學期中須有數次請江長川先生演講關於切近青年之宗教問題今年春間長時期請楊季威女士指導學生宗教方面之個人工作上學期有同學十六人受洗禮

上述俱爲本校各方面之現狀至於將來之期望現在籌劃中者有兩項

(子)添闢科學室

(丑)擴充體育科

謹此報告伏惟

公鑒

景海女子師範學校代理校長楊寶瑜

▲吳郡女校報告書

謹啓者溯自本校創辦以來已歷三十二載在吳興社會素稱開風氣之先者英受命于停辦之後一以恢復舊觀

學校報告

八九

爲志職深以梗短汲深爲虞，而於去年一年之中國事日困於內憂外患之間，本校竟能依著計劃安然進行，不受阻礙，不輟絃纜，此誠湖郡校史中所至堪欣慰者也。因有去年之成效，故於今年開學之初，遠近師生均能如期而至，無一怨約，此亦足欣慰者。茲當大議會召集英躬逢其盛，謹將校况撮要報告於下，仰祈 大議會議長與諸君子共督而教之，幸甚幸甚！

(一)教職員方面 本校現有教職員共十九人：內小學部七人，中學部十二人（內西國教士三人，二人是初來蓋傳希本抱病回國，嚇曼美女士追求學業回國，中教員中有二人是本校的畢業生而新自大學畢業回母校服務者）在全教員中，所最可喜者，均爲基督門徒。

(二)學生方面 本學期中小學學生共有二百四十八人，內中學生佔八十七人，與其他各中學校，人數未免過少，惟按本校續辦後僅二年，第一年有中學生卅一人，則至今已將三倍矣。現高中辦至二年，須待廿二年秋，得將高中辦完。且查本校學生來源之少，乃在當地學校程度太淺，不能銜接，學生之自公立學校轉學於本校者，往往因考試不及格或降低班級而悻然以去。本校因抱定選賢不棄之宗旨，故卒不肯稍事遷就也。

(三)功課方面 教育上自提倡實用主義以來，一般教育家均認爲教育須切求實際。而女子教育，尤宜注重家事。本校於家政一科，在昔素極注重，繼因無相當人才，遂中途廢弛。今則已有本校升送大學專門研究家事科而畢業歸來者，担任是科教授，冀於女子所應有之知識與技能方面特加注意，能切實用，俾將來作家庭革新之始基。

(四)宗教教育 常人以爲凡立案之學校，不能在校中施行宗教事業；但在本校則不然。如主日學、宗教演講會、唱詩班、家庭晚禱、大禮拜等，無不依舊進行，雖不加強，而學生均樂于加入。考其原，是在基督徒教師能爲之倡率，而導引之。故於每星期三晚，教師間舉行靈修會，以冀能勝此重負。教職員間又有宗教委員會之組織，以負責規劃全校宗教事工。

(五)衛生設施 健康與教育，關係至深。本校有鑒於此，故於過去一年中，特別注意於衛生事項，藉開家庭風

氣，所獲之功效良多。今年仍繼續試行，每學期規定由醫生檢查體格一次（由醫生之檢查，乃發現學生中之患砂眼者幾及十分之六，體重不足標準者佔二分之一）校中即據醫生檢查之報告而通知家長，相機預為診治。凡患砂眼者，每星期有福音醫院之護士兩次來校擦治，體重不足者，由校代備豆漿，每日在適當之時間供其飲用，以資補養。（款由自出）一方並由教師多方鼓勵而促其實行。

（六）學校立案 學校立案，係國家政令。本校於恢復之後，即從事進行。至去年秋間，已由浙省教育廳核准。（立案核准以前）

（七）社會觀察 當地各教育機關之視本校，得分為三個時期：1.（五四運動以前）隔膜時期；2. 認識時期；（立案核准以前）3. 合作時期。今則由認識而趨於合作，凡事竟不必請而能自來矣。

（八）將來計劃 本校希望於將來者有四點，分述如下。

1. 小學部校舍，原係舊有之聖經女塾，一切設備佈置，類多不適於小學，故在最近之將來，擬改建之。
2. 原有室內操場一座，窳陋已久。在冬日或雨天，幾不能應用，故擬另建比較完美之健身房，以切實用。
3. 將來學生發達以後，高中除辦普通科外，擬添設其他各科，如蠶桑科、家事科等，以適應地方之需要。（當地教育局曾有此請求）

4. 本校音樂科素負聲名，近以缺乏相當之教師，致日形見拙。擬請求公會選聘長於音樂而富有經驗之西教師來華指導，以復舊聲。

雖然一切計劃之實施，非有特於經濟與人才不可。一俟將來能得充裕之經濟與相當之人才，隨時勢之需要，逐漸進行，以謀教育之發展，直接以福利人羣，間接為天國宣揚福音，但願同仁等翹勉有加，是所望也。

湖郡女中學校長邱麗英謹報

▲東吳大學吳興增屬中學報告書一九三二年

開達執筆書此報告一回想上學年過去情形險阻艱難不堪彈述茲將第二中學去年秋季學期狀況一二八滬戰被難事實春季學期停頓情形二三中合併經過及吳與附中組織開辦等大概情況分陳如次

(一)第二中學去年秋季學期狀況 學生四百人教職員三十人于八月廿七日開學行政組織仍合教務訓育事務三處爲校務會議更以各委員會按其事工性質分屬三處訂立規程分工合作校務進行益覺便利不圖開學未幾即聞九一八東三省失陷之變報紙喧傳舉國憤慨全體學生立即組織救國會從事種種愛國運動每日出外分隊宣傳喚起民衆一致禦侮更遣代表一再入京籲請政府出兵自衛國民政府軍訓總監部特派教官來校加緊軍事訓練于是五角六張紛紛多事教務訓育兩處應付尤多困難幸各部職員鎮靜辦事一切工作尙能照常進行及至十二月七日二次小考甫畢全體學生遂因請願出兵不達目的實行罷課此時大勢所趨全滬一致無可勸阻不得已提早學期結束于一月十八日即放寒假

(二)本年一二八被難事實 一二八滬戰爆發實爲人人所不料本校各職員辦理學期結束預備春季開學事宜猶未完畢都尙在校且以爲學校所在地屬虹口公共租界中區卽有戰禍不逮波及孰知日人橫暴不顧一切戰端乍啓卽將虹口一帶華人團體機關乃至商店住宅悉被搜劫稍一抗拒卽被屠殺翌日(二十九日)晚間突有大隊日兵入校抄略各室門窗俱被打破書籍物具任意取擄在校同事從睡夢中驚起差幸未被戕傷乃卽于三十日清晨乘間走避鄙人亦檢取學校重要冊籍文件寄存葛林廬本公會辦事處卽攜眷屬避至西藏路慕爾堂暫住而三十一日上午趙君敵七未知學校已被抄封同事散去猶欲到校攜取物件逐被日兵曳去鄙人奔馳營救屢經交涉無法可施旋聞君已於被捕之日在蓬路日居留民會所慘遭戕殺矣

(三)春季學期停頓情形 戰禍延長至三月中旬猶無停止希望時戰區以外各校大都通告開學本校學生紛紛來詢春季開學有無辦法會否定定期鄙人以戰禍未已虹口猶在戒嚴必不能仍在原址安然開學卽謀遷地一時亦難得相當地點遂請校董會決定辦法乃於三月十五日經校董會議決暫行停辦一學期各級學生除高初中第三年級行

將畢業之一部份人按市教育局臨時頒布條例爲之接洽寄讀江蘇省立上海中學私立清心養命及復旦持志暨南附屬各中學外餘均通告發還學額證金給與轉學證書自就他校肄業通告去後學生又紛至沓來應接不暇約五六星期爾時各職員因交通梗阻均不能來滬襄助辦理鄙人勉強支持至四月下旬始漸辦畢其間叢預情形大都屬於教務及處理停頓中各方關係事件枝節節節不堪縷緝

(四)商洽二三中合併經過五月下旬停戰協定滬局告平虹口亦恢復常狀鄙人于六月一日先行返校與孫培基及王蔭槐兩君辦理寄讀學生畢業手續同時查明本校戰禍期間直接間接所蒙損失約二萬餘元列表報告滬戰損失聯合調查處又籌備追悼趙敵七君及瞻卹遺孤各事一面通告各教職員到校預備提早秋季開學而校董會以種種關係即欲將本校地基另行計劃他項事業并欲乘此改變附屬系統集中力量增進中等學校辦理效能遂于六月二十三日召集會議決定以上海二中與吳興三中即自秋季學期起同時裁撤再就吳興海島三中舊址合租新校定名曰私立東吳大學吳興附屬中學即日呈請浙江省政府教育廳備案實行猥以非才復命長校事甚爲難辦不獲允磋商再四始于七月五日登報通告並向上海市教育局呈明二中結束辦法及遷地改組緣由約同大學楊校長校董會江會長同赴吳興與三中慎斐文校長接洽裁併決定兩校教職員由聞遠酌量留任三中經濟由楊校長自與慎君直接算清二中所有歷年節餘存款備作此後新校建築經費不移別用旋即回滬檢點二中校具圖書儀器一分類編目僱定船隻于八月五日起分批運送計載六巨船由趙蔭庭君等督役裝卸至二十一日始全部遷至吳興尚有零星舊物暫存上海二中原舍此番手續亦大費周章辦事同人辛勞備至

(五)吳興附中組織成立及開學情形 聞遠等于八月十八日至吳興因天熱多蚊悶坐舟中一晝夜未得睡休到校第一日孫王二君即臥病鄙人亦不能支幸陸君李清自無錫適至與趙君蔭庭襄助接收三中各事因校具雜物俱無冊籍統計可以數點僅由慎校長約略指示並謂校中圖書儀器如顯微鏡等亦有本爲教職員個人之物或已携去或應歸還所存無幾宿舍門板多半破碎即須一一修理自八月二十日起至二十七日不過一週時間將內外各部完全

整理中間又有招考新生等事各職員努力從公日不暇給蓋通告學生必須于二十八九二日到校三十日正式開學不得不于此數日間趕將各事一齊辦了也而開遠以迭更繁劇精神不濟途重罹十餘年前神經衰弱舊病不得已向江董事長楊校門懇辭乞休此時校務幸賴陸君李清趙君蔭庭王君蔭槐等諸位盡力維持開遠初移三橋埠後遷真千山療養校事僅取比較重要者稍加問詢或指示辦法而已大概行政組織仍設教務訓育事務三處即請陸君李清主任教務沈君錦如主任訓育趙君蔭庭主任事務兼會計合三處人員為校務會另設各種特別委員分屬三處各按擬定程序分別進行所最困難者三中前教務處表格冊籍除學生成績簿外俱不得見慎校長亦無從檢交致舊生復學究有幾人復學後就應升級就應留級就應補考俱難稽悉最後取上學年學生成績簿所記各科分數一一按照章程規定鈎鈔整理始有端緒得于三十日如期開學秩然有序又得省教育廳頒到指令及新刊鈐記准本校進行辦理鄙人與諸同事已深欣喜當日實到學生高中八十一人初中一百四十四人補習班三十三人共二百五十八人內基督徒學生四十八人選宗教科學生一百二十二人優額免費生未曾定限現有三十人佔總數百分之十二教職員二十五人宋照伯先生以義務擔任高中宗教及西史二科兩校老同事嚴勵常俞紫峯凌卿雲王佐才唐家元桑世傑徐耀棠慎彬文沈烈孚等諸先生大都教學之外在各方面盡力贊助俾利進行尤深快慰惟預算經常收支相抵不敷為數殊鉅應請校董會充分津貼茲者聞遠病愈到校正擬訂立詳章計劃大體此後發展計劃中最重要者莫如建築校舍蓋本校地位雖寬尚乏基本建築教室太少宿舍尤隘既無全體集合之禮堂又無適合應用之科學實驗及儀器儲藏等室致二中遷來校具圖書儀器物無處佈置任其委積殊深憾惜即望校董會寬籌經濟俾得于最短期間所需建築一一實現鄙人之報告與所期待者略具於此矣請

大議會全體代為祈禱使本校今後設施進行悉合
上帝旨意并使本校一切佈道工作咸能獲得偉大之效驗

校長孫開遠謹呈

▲私立樂羣中學報告

組織 本校係前東吳附小改組歸樂羣社會堂董事會負責辦理一切組織悉遵 國民政府之教育法令業於去年七月呈准江蘇省教育廳立案十月奉教育部備案初級中學完全小學兩部

學生 全年統計初中部學生一百五十五人兩級小學部學生二百十人今年暑假畢業者初中二十一人高小三十八人基督教徒學生共有二十五人慕道友且志願加入聖經班者一百三十二人本社自改組以來初中已有畢業生六班共計八十八人

教職員 教職員共計十九人內有信徒十一人分大學習程度者五人前清府諭一人師範程度者三人其餘皆高級中學畢業均有教授之經驗學識除科任教員外均負教授訓育或事務之職全體和衷共濟且均能以仁愛對待學生得到學生之愛戴家屬之信仰

校舍 本校既係小學改組舊有校舍當然不敷應用故逐年添建者計有禮堂一所可容四百座位課堂四間可容二百人辦公室二間會客室與圖書館各一所今年又添建自強堂一所以作體育與飯堂之用

校場 今年由本地紳士協助租到公地一畝半業已建築正門日後尙可爲擴充校舍之需用又購得毗鄰民房一所以備日後發展之用尙有貼鄰基地若干以緘於經濟尙未購入

經濟 本校每年由本公會之小學委員撥經費一百元其餘均賴學生之納費挹注而所收學費亦較低於本城同等之其他教會學校至一切開支凡新建校舍購買校場和一切設備等費歷年合計二萬元之譜然除去年由小學委員撥建築費洋三百元與樂羣社徵求款撥下洋一千元外從未向外界勸募分文本校經濟抱量入爲出政策純取自給宗旨故能有此結果且所有教員既能兼管訓育與事務之職人人以發展校務爲己任故能節省開支以積存款項作種種擴充之用今年雖負債二千餘元然不久即可清償焉

宗教事工 本校每星期有教授主日學課牧師講道及聖經班且曾組織祈禱會每學年有奮興會一次約一星期之久去年志願慕道者有九十九人如能獲有專職之宗教教育人員在校工作則日後當有更大之效果

校長金志仁謹報

▲英華女子初級中學校報告

茲將本校二十年度略情報告于左：

- (一) 學生：民國二十年秋季，初中學生九十五人，附小學生及幼稚園學生三百零四人，二十一年春季，初中學生七十人，附小及幼稚園學生二百二十一人。(因受滬戰影響)
- (二) 教職員：二十年度華教職員二十五人，西教職員二人，男女教職員均具和衷共濟之精神，于訓教二方，確能努力合作。

(三) 經濟：民國二十年秋季

民國二十一年春季

全年度合計

收款一二八五三·四四元

收款一〇四九六·二二元

共收二三三四九·六六元

支款一二七四三·九〇元

支款一〇三六八·〇九元

共支二三一一·九九元

收支相抵淨存洋二二七·六七元

(四) 修理添闢：本校中學部教室圖書室實驗室辦公室等，自遷入慕道女學舊址，迄今各部應用等物略事添備，此外如新開浴室，修飭校園等項，本年內亦加工不少，對於學生之利益，及校場之觀瞻，大有改進焉。

(五) 基督精神：本校聖經一科，為課外選科，中小學之參加選讀者九十二人，分六組教授，禮拜日中小學學生參加主日學者一百四十二人，分十四班教授，女佈道會參加者五十人，本年內受洗禮進教者，學生八人，教員一人，學生自勵組織之晨更祈禱團契，精神頗佳，中學生中有八人，每禮拜日上午襄助初級科主日學，下午教授鄰童主日學，成效

極佳。

(六)立案：本校于二十年十一月，由江蘇教育廳正式批准中學立案，二十一年一月教廳正式批准小學立案三月間，教育部正式承認備案六月間，由教育廳頒佈校鈴一顆，當日啓用矣。

(七)畢業：二十一年夏季初中畢業十七人，小學畢業十八人，幼稚園畢業十八人，中學文憑經教廳驗訖蓋印，小學文憑由教育廳驗訖蓋印分發，此屆中學畢業中有十三人升學高中或師範，其餘有任事者，有服務家庭者矣。

校長蔣石如玉謹呈

▲蘇州振聲中學報告書

敝校創立於一八九一年迄今已歷四十一年，載為蘇地新法學校最早設立之一，嗣後迭經改革與時俱進，業已獲得相當成績。地方人士素所信仰，重視前後畢業學生升學者固多，然直接服務社會，估郵政電報海關及各大洋行重要職務者，尤兼其他升學後入政界者亦頗不乏人。此成績表現於外者，至於校內訓教方面，則對普通教育力求改進，以應社會需要，對於宗教教育更形努力。務使在校師生人人咸能讀經聽講，故雖向官廳立案課外每級學生仍能按時（一星期三次）研讀聖經。每學期舉行奮與佈道一次，慕道受洗者年有數十，原有學生祇近百數，現已增加至三百六十餘人。之多中有基督徒學生三十八人，全體教職員二十人，受洗者十五人。師生和洽，頗能合作，惟以限于經濟，未能盡量擴充耳。年來差會又停付常年補助金，經濟更形支絀，同人等以該校創設維艱，且又年有進步，棄之殊深可惜。三百餘學生一旦失學，亦殊可憫，是以竭力設法維持，深望海內諸同道俾以實力上之援助，則敝校幸甚，蘇人幸甚。

蘇州振聲中學報告一九三二、十一、十七

●醫院報告

▲蘇州博習醫院報告一九三一年十月起一九三二年九月止

學校報告

本院在此過去一年之內。有許多醫師更動。及三位院長之調替。故對於本年之報告。極感困難。茲約略分別提述如左。

職員部。因他種原因。不涉本醫務範圍之內。故從略。惟前由年會所派之本院牧師。未曾到院服務。所幸李仲章博士。鑒於本院工作不能停頓。於七月間慨然義務擔任。主領晨禱講經。凡六閱月。至去年年終為止。以後亦未見年會再派人來。但在本年之內。對於宗教事工。本院同工。無一領袖引導。靈修完全停頓。殊屬悵然。甚希望年會對於本院需要。此種人材。繼續派定來院工作。領導同工。且每年本院有與約二萬人之接觸。故宗教事工。極為重要。一日不可或缺者也。

二月間。籃奚施牙醫師辭去職務。回小呂宋。內科副主任孫劍夷。於夏季請假。八月間赴英留學。外科副主任黃葆箴醫師。亦繼辭職。由上海同仁醫院之楊葆安醫師繼任之。九月十二日。梅格麗小姐。由武進來蘇。擔任本院護士部職務。李廣齋醫師。在本院有十一年之久。於今年六月一日。辭去院長之職。由趙樂門醫師接替代理院長。九月一日。李醫師離院自行開業。在此內科主任未定以前。由蘇邁爾醫師暫行兼任之。

本院同人歡迎蘇邁爾醫師。新自新大陸銷假回蘇。八月一日。蘇醫師仍主持外科。同時趙樂門醫師回武進醫院服務。九月廿一日。本院董事會指定蘇醫師代理院長職務。俟年會時。由董事會開會。再行舉定正式院長。

醫務方面。與去年略同。惟在此一年之中。病人比較舊年多二百二十四人。所以總數有一千三百八十五人。茲將地方慈善及特別工作列述於下。

貧病救濟費。在此一年之中。救濟貧病費。共用去一千一百五十四元。此數由柏樂文醫生救濟基金之利息。撥付應用。

傷兵及難民工作。滬戰開始。蘇為後防重要之地。本院應地方維持會之請。收容受傷官兵。計有五十四人住院醫治。每人每日。由地方維持會供給一元。此費色括住藥費。膳費。愛克司光。查驗。以及其他手術等費在內。以此所付之款。

決不足償本院之所費。但此外尚有傷兵在門診醫治者三十人。更有東吳大學所設難民收容所之難民。亦來院就診。本院雖勤勞盡此義務工作。爲社會服務。然不能不感謝地方人士。對於工作上及物品上之捐助也。

霍亂工作。在夏季霍亂時期。共有一百九十四人入院就診。此外尚有許多患腸胃病者。不在其內。惟醫藥膳費。大半均由地方上供給。不足時由本院設法貼補。凡教友及佈道者。本院本優待之旨。故仍繼續進行。一切費用或由柏樂文醫生基金之利息撥付。或由差會及年會處設法之。

新護士宿舍落成後。本院東首之二樓三樓。得以讓出。以作將來增加病房之用。其中一部份。現擬設法備用。餘則俟明年再定。

經濟方面。蘇醫師之休假歸國。趙醫師之身體不適。以及滙案發生。皆足能使本院經濟之收入減少。因此不敷開支。而有虧空。於是本院不得不極力節省。以目前經濟出入相核。則情形較去年爲優。總計今年收入爲八萬四千元。比較去年少收六千之數。

本院深爲感謝。在此一年之內。對於各界指教。及贊助。希望以後。仍能繼續有以匡助焉。

診務報告

門診病人(內包括特號普通號免費三種之初診復診及出診)

共計一萬七千七百五十三人

住院病人共計

住院者一千三百八十五人

出院者一千三百八十九人

▲吳興(福音醫院民國二十一年度報告

代理院長趙樂門謹報

時局多故滬事突起敝院之工作亦因之而感受困難今夏孟院長照例回國是以院中事務悉由院務委員會主持幸
全人等各自奮勵和衷共濟得以暫維現狀也

醫務股

潘德生醫師於返國後即入美國之著名之醫學院研究外科畢業於今秋回院繼任敝院外科主任之職將來對於院
內外科上定有許多貢獻也內科自孟院長回國後由姚克方醫師担任

護士

敝院護士長羅師母於今夏回國現其職務由葛護士担任今秋蒙差會復委馬護士來院襄理一切且馬護士對於外
科上頗具心得而為人和藹可親本院全人極表歡迎敝院現有護士十人 護生五十二人

病人收入

本年度共收住院病人二千六百七十二門診號數共計一萬三千二百〇二號產科病人共計八十一名

經濟狀況

本年度共收醫藥費等洋八萬五千二百四十元九角內有借款洋四千三百五十五元三角三分支出洋八萬四千三百
九十九元一角三分收支相抵尚欠洋五千元正施送醫藥費計洋三千八百七十四元二角八分本年度購置醫藥
等費共計洋二萬元有奇為支出項下最大之款項

捐款

戴院長季陶助洋三千元正

孫夫人 孔夫人 蔣夫人 合助洋三千元正

蔣夫人 助洋三千元正

以上款項充作免費病床之基金以其年息作赤貧之醫藥費

宗教部

本院宗教事宜仍由宗教委員會主持其事楊師母曾于今春因事辭職後由裘傳賢師母担任女佈道現裘師母為學
精深造起見入金陵神學院研究今秋蒙婦女佈道會派金毅志女士來院襄理佈道事宜敝院不勝感激之至

代理院長湯銘新

宗教部

晨禱 三百十四次

主日晚禱 四十九次

主日學 四十九天

工人禮拜 三十二次

工友夜校 九十一次

護士祈禱 九次

病人祈禱 二十五次

訪病家 二十八次

受洗禮 成人四人 小孩二人

聖經(贈與病人) 二百五十九本

宗教印刷品 一千六百七十二種

病人記名 二十八人

▲武進醫院報告

本年本院職員賒有更勤梅格麗女士近又調至蘇州博習醫院趙樂門醫生由博習醫院調回本院主持外科診務黃

醫院報告

一〇二

景度醫生在北平協和醫院學習耳鼻喉專科一年于夏間回院服務蔣樹忠醫生于夏間前往協和實習韋佩星醫生今夏辭職自行開業現本院內科由陳舜名宗達行兩醫生担任另有練習醫生二人分任內外科助手本院化驗室主任在濟南齊魯大學醫科學習化學亦已回院服務本院共有畢業護士十一人學生十七人

本年門診住院病人人數均較上年增加而尤以女病人為多本年雖市面不佳然收入較上年增七千餘元

本院不日建造新院在建造時期勢不得不將原有房屋略加修改俾合過渡時期之用故此項修改費用亦極可觀本院傳道事業由裴克萌牧師担任每日清晨來院主持禮拜聽衆極多在病人中工作亦有極佳成績

本院新院圖樣已經製就不日開工建築明年大議會時當可落成歡迎我大議會諸君來院參觀矣

診務報告表

住院病客 總共一千五百〇一人

門診病客 總共二萬〇九百六十八人

其他詳各院年報專冊此處從略(書記註)

傳道報告表

早晨禮拜 三百十次

主日學 五十一次

病房佈道 五十二次

病客記名者 二位

病客遺教者 三人

探望病人 七十五次

院長貝德具報

贈去零本福音

三百六十二本

贈去聖經

三冊

贈去月報

十冊

贈去單張花片

三千六百四十三張

傳道員麥克萌具報

●別種報告

▲奮興佈道工作報告

去年奉年議會委派數項事工。若中央委員會司庫及總佈道會經理員。(任期至今年四月爲滿)而其中尤以奮興佈道工作爲至要之一端云。

年議會後未久。各教區先後舉行傳道會。予得逐一參加。主領奮興會。與諸弟兄討論教義經意。竊引爲快。

各教區傳道會公議。全議會之奮興佈道具體計劃。一致贊成於「復活節」及「十月二日」舉行「決志日」。以區別特殊顯明之意義。而非所以示不能施行洗禮於「決志日」之外也。

全議會之報告。迄未齊全。對於結果實數。尙未確悉。但可由各教區長之報單中。求知其積數也。予知各堂。均曾舉行奮興佈道會一次。間或有二次三次者。其情況亦殊屬佳勝。

會督與內閣。一致議決。請今年暑假由金陵神學院肄業之三位傳道員。組織遊行佈道團。以爲佈道工作中之異軍。計有團員十二名。分組三團。按照預定計劃。各團分赴各區。主領廿餘次之佈道大會。每次計共八日。其目的非僅在對外宣揚福音。而對內奮興教友之靈性生活。亦頗爲重視。所獲結果。至稱滿意。雖然。吾人未能以成績表上之數目。認爲實際獲得也。

特種報告

茲將各團報告總結如下：

教友出席 六千五百五十八人

聽道來賓 四萬五千六百九十人

記名慕道 九百五十三人

此外分發傳道單張約數千份，售去單行聖經若干，由去年之工作而得下列之三大經驗。

一、佈道之前，本堂（或本牧場）應特別籌劃及宣傳，使各教友咸知各有其責任。

二、民衆愛慕福音者日多，各堂對於佈道，應特殊着重。

三、全議會應計劃栽培記名教友之統一組織。

今有兩項提議列后：

一、本議會至少委派二人（或三人）組織一全議會之佈道團。

二、明年暑假，仍照今夏辦法，請現在金陵神學院肄業諸君組織遊行佈道團。

奮興佈道總幹事霍約翰具十月十日

▲宗教教育幹事報告書

本屆大議會爲中華監理公會新興與擴大之首次大集團，合全教會整箇力量以成之，際此盛舉，適有此組織較密之宗教教育應時而生，深信大會諸君與敝幹事同表欣慰者也。

更有進者，敝幹事審度已往工作，竊以爲大可樂觀，余先向大會「醫藥」「教育」兩股委員言之，考宗教教育一科，由來已久，但仍屬視之不專，此蓋宗教教育科未能充份發展之故，予希望我情能共同努力，握持此新設科目之全部目標。

本年季春，開始工作在實施培植期後，爲欲表達宗教教育之價值及顯示訓練科目之實效，起見，吾情曾費去最

大部份時間以赴之，在三四兩月蒙甘會督與諸位教區長合作之力，得在各教區議會內有極大之宣傳機會，按照預定計劃設立宗教教育師資訓練學校五處，相繼於五六兩月內開辦，雖情形略有差異，顧無不處處獲得熱忱之合作，約言之，有傳道員教職員理事等六百餘人，男女老少咸來接受與基督徒生活及基督徒服役上有密切關係之宗教教育，百分之八十之傳道人及三百餘教友修畢課程（合計四百〇六人）共發給證書六百六十四份。

在傳道人暑期學校內，曾增設師資訓練班，有十二位牧師修畢，此外有指導員專校，需為預備員工而設，以造就農村教會學校之指導員為宗旨，不限資格，學生，青年，均可參加。

何以「訓練」有增加力量之可能？因吾儕為主工作，智識需要漸繁，非加以訓練無以解決各種問題之重心，且吾儕尤需一致之固定訓練方式也。試就去年美國教會各項員工修畢此種實用訓練科目者達五萬三千餘人之譜一事觀之，足證其重要云。

吾儕應深信本議會所設之「基督教教育委員會」，在中華教會事工上，具有偉大成就之希望，按此委員會，係原有之教育部聯合主日學部益德會部合組成立，而依照原有目標進行之，並負監察全部事工及促進發展之責任，故「基督教教育委員會」可督促大議會下各項教育之部而共集於宗教教育精神與目標之聯合線下，至於圖書部，可輔佐其實施，供應教會之文字宣傳，若大會定期刊物主日學益德會之印刷，宗教教育之教科書，教育界之輔助材料，各種短篇單張以及撰著小冊等類。

「基督教教育委員會」確處於十分重要之組織地位，欲期該會工作之興發，非藉大議會全體同心祈禱之力，非有教會巨頭指導之助不為功，余信來年之中，在主之園地內當有驚人之進步，此蓋余所日夕企禱者也。

一九三二，十，五，。宗教教育幹事會金亨理具

敬報者去年蒙推為年議會信徒領袖後自維微薄恐難勝任夙夜祈求以免阻越原擬各教區議會時准期參加輔助信徒服務事工無奈江北被災蒙全滬基督教各公會推派至災區實地調查後又蒙國府水災會委任災區視察專員

所以不克如願良深抱歉但是雖不能在本公會地界內服務而對於主工未嘗稍懈在視察災區時乘機佈道遇有缺乏教會之處盡力資助金錢補助當地信徒設立教堂同時蒙江陰長老會邀往主領靈修會等等事工因大議會期迫只得放棄一切職務克盡信徒名分會至松江 南潯 湖州 上海等各教區相助各地組織信徒服務部鼓吹自養自立自治等等專工感謝神恩都有良好效果惟蘇州常州二教區因年會期迫不能履願殊深遺憾歷觀各地教會信徒自覺者果然不少而信徒不負責任將一切事工完全諉諸牧師而組織亦有許多不甚健全者亦然難免希望各教區各牧境信徒領袖負責實行完成基督使命部人在數月前得長老會聘任為全國宗教幹事待遇甚豐為顧念本公會信徒服務事工重大及切身許多問題所以拒絕聘任情願在可能範圍內犧牲一己光陰經濟為主服務願神賜恩靈德日增克盡厥職此所日夜企求也

年議會信徒領袖史友惠具

▲青年立志佈道團報告

監理公會青年女子立志佈道團於一九三〇年七月六號正式成立是時有二十九人為甲組團員四十一人為乙組團員至一九三一年甲組團員增添十一人乙組團員增加五十一人現共有團員一百三十一人本團員分散於十八處學生佔五十一名教師佔五十一名護士佔十三名在家庭者佔十一名為書記者佔四名為幹事者佔一名今夏本擬召集靈修大會於景海女校奈因淞滬戰事影響各學校假期參差不能如願祇得在團員最多之處召集分區靈修會我們共分五區湖州區有三十餘人有九位新團員松江區有五十餘人有九位新團員蘇州區有五十餘人有十八位新團員上海區有三十餘人有十位新團員常州區於秋季開學後九月廿四 五二日召集之照這已過的五區靈修會中多見了聖靈自己之工作願父神的靈時時引導我們行在他旨意中願這一小團成了學校靈性生活的先鋒隊醫院中的救靈團教會的柱子每一個團員都能實行領人歸主俾我們的主快來天國早日成立於世阿們。

團長宋衛真謹具

▲淞滬戰事被災同人濟助捐委員報告

共收濟助捐由本會界內所捐者二千〇七十五元二角一分上海傳道聯合會撥下者二百五十元共計洋二千三百二十五元二角一分付出二千二百五十五元結存七十元二角一分細賬載在福音光

委員署名

▲調查巡行長老沈復生被控事報告書

茲爲施密德控沈復生作工不力一事業經本委會詳細向雙方查詢沈復生確有疎忽之處現該員自知不合情願力改前非特此報告仰祈

鑒核

委員署名

▲調查巡行長老胡鍾奇被控報告

逕啓者委員等調查得悉胡鍾奇被控 (1) 謊報進教人數 (2) 酗酒 (3) 原告自願取消 (4) 不孚輿情等事一案茲查其被控之第一項事對於報告進教人數於霍佈道幹事因未根據季議會紀錄而根據教區議會報告之折中數胡長老已知當時之忽略而自認過失矣至於其他各項並無確實證據故本委員會以爲無審訊之必要特此呈報

委員 戴仰欽 方純浩 步惠廉全具

▲調查巡行執事楊新民被議事報告書

茲爲施密德指摘楊新民一事業經詳加查詢因事涉家庭其中是非曲折一時無從明晰但事關傳道人員之品行亦未便置之不理故擬請求

大議會在此一年內准由該管教區長隨時督察俟下屆大議會時詳覆核奪至於該員升受長老一節應行暫緩藉昭慎重是否有當仰祈

公鑒

委員署名

▲調查巡行長老韓文伯不至調派地點案報告書

特種報告

一〇七

委員等奉派調查出門長老韓文伯不至調派地點一案經本委員向各方詳細調查並搜集關於是案函件十餘件曾開會六次詳加查詢對於韓君不至調派地點確有種種阻碍維無充分不遷理由但情尚可原且韓員現來函自願此後惟年會調派是遲(原函增後)故本委員以為無審問之必要用特具復此呈
及聲

委員署名

▲調查開保塘被控報告

委員等被派調查試用傳道開保塘品行一案今以調查所得實情報告如下

- 一 開保塘經付東三省佈道捐銀十元事實尙屬符合
 - 二 開保塘扣付東三省佈道捐銀十元因他種捐數不足自由支配抵作他項用度
- 根據以上兩點尙覺無審問之必要惟經手賬目不盡各法應請會督加以申斥

委員署名

▲函牘

會督暨諸牧長鈞鑒敬呈者茲有本處執事許少垣要求屬會荐至
鈞會恭受本處長老之職業經派員考試合格品行通過會衆決議准予保舉用特上呈至希
俯允是幸此肅敬頌
議安

松江教區議會 議長胡稼農
書記朱貴農

謹啓者茲由蘇中牧境季議會來函保薦本處傳道戎君念茲來會應考本處執事當經委員審查合格課程考取是以
奉函推薦戎君念茲投
前務冀依例給予本處執事執照感盼之至肅此謹呈
甘會督台鑒

蘇州教區議會 主席項烈
書記程保羅

敬啓者上屆年議會奉調啓東牧境因被種種所阻未能履新殊爲憾事此後當然惟
年議會調派是遵特此聲明此請

貴委員裴道鑒

陳汪

教末韓文伯啓

▲申謝公函

謹啓者本屆大議會聚於蘇州之救世堂蒙蘇州三牧境中西男女同道等竭誠招待居以華廈款以美饌說不盡招待
周到話不完耳目口福謹具數言聊表微忱

中華監理會第一屆大議會外埠會員敬具

函 牘

▲傳記

▲巡行長老方淵甫牧師事略

巡行長老方淵甫先生浙江鄞縣人。生於主曆一八六八年二月二十四號。父習商業。輕財好義。以致家境清貧。雖然如此。而每樂助戚友之貧困。至傾囊不惜也。母馬太夫人。早歲聞福音。即皈依救主。日夜研究真道。多有所悟。遂以勸人皈依基督爲己任。後在上海鄭家木橋藍太夫人（即藍會督之母）屬下任傳道之職。一時經馬太夫人之勸導。而皈依教主者不少。藍太夫人頗重之。先生受母教。故自幼信道。讀書之暇。即手聖經。一編睡前起後。唱贊聖詩。未嘗一日輟也。稍長。入蘇州博習書院肄業。先生慨世人多貧苦。嘗有大丈夫不爲良相。必爲良醫之想。既而聽某西女宣教師唱詩頌贊上帝。忽大悟曰。救人之道。在是矣。何必他求哉。卽立志傳道。隨李德博士在松江張堰等處。爲分書員。以勤勞自勉。雖至日。及猶未進食。不顧也。博士深器之。嘗曰。若方君者。年少若是。他日必能弘吾道無疑。先生年廿四歲。娶上海鄭家木橋藍太夫人所辦之女校中高材生宋女士爲室。逾年生男。卽馬潤卿君。潤卿君生甫七月。宋夫人以病逝。世先生篤於伉儷。哭之哀。嗣以內政乏人。主持不能外出。任職。乃娶上海西新橋三一堂女校高材生徐女士爲繼室。徐夫人共生一男八女。殤其一。一九一二年。先生年四十四。是年二月。徐夫人又以病撒手而逝矣。先生之哭。一如哭宋夫人。是時兒女衆多。撫養責重。卽於本年十一月。娶蘇州慕家花園針黹學校學生吳女士爲繼室。卽今之吳夫人也。吳夫人生二男一女。計先生之盡心力於聖道者。年最久。功亦最鉅。年廿七歲。入年議會。爲試用傳道員。廿九歲。爲正式巡行執事。三十一歲。接例爲巡行長老。先生自主曆一八九五年。至一九一六年。此二十年中。歷任上海松江蘇州常熟崇明等地之牧師。無不得各地人士之信愛。一九二一年。先生升任太倉教區長。任職二年。後調任常州湖州無錫天賜莊各重要教會。爲主任牧師。去年十月。奉年議會之命。調任松江天恩堂主任。先生蒞任後。對於教會之屬靈屬質之事。計畫進行不遺餘力。今年六月初。爲天恩新堂印捐冊。往滬。不料十二日。突染虎疫。卽送入時疫醫院。豈知醫治無效。竟於十四日辭世。歸天。

從此同志中又少一熱心傳道之人矣嗚呼惜哉

▲巡行長老周文敏牧師行述

周牧文敏。浙江鎮海人。秉性爽直。事主忠勤。不避嫌怨。不辭勞苦。知必言。言必行。當未信道之前。曾懸壺海上。行醫之餘。常往三一堂聽道。因是慨歎世道淩夷。人心黑暗。爰於主後一千八百九十三年。受洗皈依基督。並漸担任教會各種職務。歷任嘉定。張堰。浦東。閔行。無錫。南翔等處牧師。先後二十餘年。所到之處。有貢獻。有建樹。故人咸樂道之。無如熱心愈甚。勞動愈多。故體力亦愈衰。去年在南翔任內。陡患半身不遂之症。行動不克。自如年議會。際其苦哀。准其退息。公乃暫息行肩。寓居該鎮。原冀調治復原。繼作聖工。以竟全志。不意一。二。八。滬戰發生。公避居鎮西之窰裏。後移居上海慕爾堂。復遷至愛文義路遷善堂。公以有病之軀。一再遷移。沿途勞頓。而病症之有增無減。不言可知矣。竟於六月三十日下午八時。蒙主召歸。享年六十有八。長子行仁。三子行義。均爲主作工。次子行信。經商滬上。女復恩。任職教授。公任牧師職近三十年。殷勤傳道。始終一貫。同人回想之餘。愴然哀掉。聊綴數語。以誌梗概云爾。

▲故本處長老凌公綬成傳略

公本產於江蘇之松江。其先翁月松公。由松遷阮。租賃房屋。設期行醫。公乃隨之。而住於阮巷矣。公少時受乃父之栽培。對於醫藥經驗頗多。木其研究所得。曾著有診治備要一書。見者莫不稱道。光緒辛丑年。娶曹氏爲室。夫唱婦隨。伉儷甚篤。後以開道受感。遂率領全家。記名慕道。越數年。即在張堰留惠堂。領洗歸主。時遠在陶牧仰景。在張任牧職時也。公該時雖已領洗歸主。但仍任阮巷開張營業。後蒙聖靈感化。召公傳道。公乃停止店務。而專心以傳道祈禱爲事。初在莘莊任分昔之職。後調至上海慕爾堂。担任談道室事務。旋又調回莘莊傳道。緣時事之變遷。中途辭職。後哀牧想菴。長松江救區。教務復邀公出任。張堰主任傳道職務。數年後。又由張堰調至西塘。至民十七年。復由西塘調回張堰。迄今適四載。耳公之爲人。熱心好善。故與地方人士感情頗洽。本年九月初。公之左手拇指忽生一疔。自用小刀挑破。忽然紅腫異常。初請外科中醫醫治。未見有效。繼至滬南醫院求治。注射多次。施行手術。後因流血過多。兼發寒熱。體力因而不支。遂於

十七日遷回家中延至十八日下午四時謝世公生於清光緒丁丑年二月五日享壽五十六歲作工二十年當其彌留之際神志甚清猶向其家族及其未婚壻囑託後事殷殷以破除迷信及將來其女結婚時勿用三星紙馬等習爲厲障終並親自唱詩頌禱平安歸天二十日下午乃由胡稼農教區長主領喪禮按照教規成殮吊奠之親友莫不同聲痛惜

監理公會傳道員課程表

▲列表

本處傳道課程		第一		第二		第三		第四			
(一) 聖經普通要道 (二) 綱例總則 (三) 口述 甲、教會性質與宗旨 乙、自述得救經驗 丙、自述得救經驗		舊約五經至詩篇 網例第二章、三、四章 訓十二徒真詮(廣本) 教會歷史(一)(赫士編廣本)		舊約小先知書 新約羅馬書(至)啓示錄 網例第五、六、七章暨第二十三章 教會歷史(二)(赫士編廣本)		大先知書 複習新約各卷 新約考古學(唐務道編) 恩典與宗教(廣本) 教義神學(廣本) 舊約述要(廣本) 新約述要(廣本)		論聖靈之證(羅八章十六節)		道路(廣本) 著名基督徒(廣本) 熱心領人歸主論(廣本) 網例第七章到末 實驗的基督教(廣本)	
候選傳道員課程 (一) 聖經傳記(摩西、大衛、耶穌、保羅、均以聖經為準作題) (二) 綱例第一章 (三) 本國史(呂思勉著商務本) (四) 牧師鏡(宋友煥編譯)		舊約撒冷今昔觀(廣本) 耶路撒冷今昔觀(廣本) 枯乾的無花果樹(廣本)		論由信稱義(羅馬四章五節) 聖經源溯(廣本)		完人之範(青年協會) 建國方略 原神(道送生廣本) 教會與現代工業問題(廣本)		完人之範(青年協會) 建國方略 原神(道送生廣本) 教會與現代工業問題(廣本)		道路(廣本) 著名基督徒(廣本) 熱心領人歸主論(廣本)	
作「信道略史」經題講章各一篇 覽本「外國地理講義(商夏廷譯編) 本國地理講義(商務本) 基督教會(廣學會本) 上帝救贖法		論由信稱義(羅馬四章五節) 聖經源溯(廣本)		完人之範(青年協會) 建國方略 原神(道送生廣本) 教會與現代工業問題(廣本)		完人之範(青年協會) 建國方略 原神(道送生廣本) 教會與現代工業問題(廣本)		道路(廣本) 著名基督徒(廣本) 熱心領人歸主論(廣本)			
本 衛文正公信函 會文正公信函		本 陽明傳纂錄(中華本)		本 陽明傳纂錄(中華本)		本 陽明傳纂錄(中華本)		本 陽明傳纂錄(中華本)			
論題 悔改論使徒行傳十七章三十節		論由信稱義(羅馬四章五節)		完人之範(青年協會)		完人之範(青年協會)		道路(廣本)			
本 耶穌史略(廣本) 天國偉人(謝洪賽著) 城市衛生學 衛司理訓言 會文正公信函		本 陽明傳纂錄(中華本)		完人之範(青年協會)		完人之範(青年協會)		道路(廣本)			

列 表

(註) (一) 每年按卷讀聖經辭典之書序 (二) 每年自備經題講章一篇交與考員

◎中西巡行傳道紀年表
華人紀其來萬之年
西人紀其來萬之年

▲長老		紀年		長老		紀年	
姓名	西歷	姓名	西歷	姓名	西歷	姓名	西歷
步惠廉	一八八七	衛特立(回國)	一八八八	花甲	西歷	花甲	西歷
羅格思(回國)	一八九〇	韓明德(回國)	一八九〇	戊子	一八九〇	庚寅	一八九〇
文乃史	一八九六	葛實恩(回國)	一八九七	丁酉	一八九七	丁酉	一八九七
李仲草	一八九七	蔡式之	一八九九	己亥	一八九九	己亥	一八九九
白約瑟(回國)	一八九九	鮑涵恩(回國)	一九〇一	辛丑	一九〇一	辛丑	一九〇一
李月峯	一九〇三	霍約翰	一九〇五	乙巳	一九〇五	乙巳	一九〇五
俞止齋	一九〇六	魏師德	一九〇七	丁未	一九〇七	丁未	一九〇七
袁恕菴	一九〇八	史友蘭	一九〇八	戊申	一九〇八	戊申	一九〇八
施密德	一九一〇	楊奎章	一九一〇	庚戌	一九一〇	庚戌	一九一〇
張一林	一九一一	胡鍾奇	一九一二	壬子	一九一二	壬子	一九一二
彭茂順	一九一二	夏治川	一九一三	癸丑	一九一三	癸丑	一九一三
江長川	一九一四	朱味腴	一九一四	甲寅	一九一四	甲寅	一九一四
安迪生	一九一四	徐文泉	一九一五	乙卯	一九一五	乙卯	一九一五
胡稼農	一九一六	李秉味	一九一六	丙辰	一九一六	丙辰	一九一六
沈復生	一九一七	錢潔身	一九一七	丁巳	一九一七	丁巳	一九一七

戴偉欽
毛吟桂
王維翰
沈文蔚
章炳春
項烈
湯子範
楊維新
裴克萌
方純浩
陳杏舫
嚴濟寬
邵玉如
徐翼謀
張士佳
李良鼎
張海雲
汪嶼
趙景聖

丁巳 一九一七
戊午 一九一八
戊午 一九一八
己未 一九一九
庚申 一九二〇
庚申 一九二〇
辛酉 一九二一
辛酉 一九二一
辛酉 一九二一
壬戌 一九二二
壬戌 一九二二
癸亥 一九二三
甲子 一九二四
甲子 一九二四
乙丑 一九二五
丙寅 一九二六
丙寅 一九二六
丙寅 一九二六
丁卯 一九二七

竺規身
沈芝祥
林啓祥
陸仲英
宋煦伯
韓文伯
陸漢臣
汪兆翔
錢亦華
張志棠
黎從三
馮規身
成寶山
程世昌
蔡希榮
張明泉
沈慎卿
葉芳珪

丁巳 一九一七
戊午 一九一八
己未 一九一九
庚申 一九二〇
庚申 一九二〇
辛酉 一九二一
辛酉 一九二一
辛酉 一九二一
壬戌 一九二二
壬戌 一九二二
壬戌 一九二二
甲子 一九二四
甲子 一九二四
乙丑 一九二五
丙寅 一九二六
丙寅 一九二六
丁卯 一九二七
丁卯 一九二七

列
表

列表

一一六

汪芥傑	丁卯	一九二七	張錚夫	丁卯	一九二七
鄭洪聲	丁卯	一九二七	李維明	丁卯	一九二七
朱貴農	丁卯	一九二七	劉洪泉	丁卯	一九二七
詹簡平	丁卯	一九二七	陳其學	丁卯	一九二七
施君湘	戊辰	一九二八	吳梅士	戊辰	一九二八
楊鏡秋	庚午	一九三〇	程保羅	己巳	一九二九
孫竟成	庚午	一九三〇	章友仁	庚午	一九三〇
楊新民	庚午	一九三〇	王丙三	庚午	一九三〇
何文宣	庚午	一九三〇	趙宗福	辛未	一九三一
顧保障	辛未	一九三一	蔣文淵	壬申	一九三二
鄭雨棠	辛未	一九三一			

▲試用

第二級 聞保塘 謝頌三(課程第四年)

司徒德 瞿炳忱

第一級 吳雍文 程春生

●中西巡行長老病故紀年

姓名	病故紀年	西人來華 華人入會紀年	姓名	病故紀年	西人來華 華人入會紀年
赫摩西	一九〇〇	一八八八	曹子實	一九〇二	一八九〇
李子義	一九〇四	一八九〇	林樂知	一九〇七	一八六〇

史子祿	一九一〇	一八九一
孫樂文	一九一一	一八八二
凌子言	一九一七	一八九三
顧念劬	一九二三	一九〇九
程靜山	一九二五	一八九一
俞師竹	一九二七	一九〇七
束正紳	一九二九	一九二五
沈德堂	一九三〇	一九二七
方淵甫	一九三二	一八九七

●中西巡行執事病故紀年

姓名	病故紀年	西人來華 華人入會紀年
李士文	一九一四	一九一三
司馬德	一九二一	一九〇三

▲本處傳道表

上海教區

黃藩之太太	趙士瀛	童星門	楊晉繁
范子美(長老)	陸詠峯	賀鎮宇	張君康
曹章甫(長老)	周方舟(長緝)	沈鍾鳴(執事)	呂器成

陳禮卿	一九一〇	一八九一
唐沐三	一九一三	一八九二
劉樂義	一九二〇	一八八〇
潘慎文	一九二四	一八七五
畢立文	一九二六	一八九五
于雲滋	一九二七	一九一三
史玉岡	一九三〇	一九二二
趙再生	一九三一	一九一七
周文敏	一九三二	一九〇三

姓名	病故紀年	西人來華 華人入會紀年
趙亞傑	一九二〇	一九一五

周梅村(長老)	胡玉峯
金鏡清(執事)	浦惠卿(執事)
湯洽我	

列表

列表

蘇州教區(以下自一九三一年以後未及調查列入)

胡少璵(執事) 蔣復雅(執事) 趙紫宸 郝敬夫 金志仁 華子明 范秉毅 萬高沅
 沈雲亭 戎念茲(執事) 邱希谷 黃周德恩 趙陶韞珍 李淑貞 華德正

周鶴橋(長老) 陸信三(長老) 沈鳳祥(執事) 戴覺安(執事) 周賦高(執事) 蔣叔文 周夢書 汪敬三
 周星坡(執事) 華選亞 吳仲眉 高德甫 祝庭甫 許安之(長老)

橫聞達(執事)

湖州教區

趙湘泉 莊珊甫 費峻甫 彭桂榮 金世明 吳玉堂以上
 張瑞堂 虞恂如 周子英 趙費明真 朱春梅 柏士英 梅體芬 謝大泉以上
 凌紘園 謝夢蓮

上海教區 又

程梅生(長老) 葛詠澹 吳苑卿(長老) 劉仲篪(長老) 蔡傳聲(執事) 鄒海如 陳寶卿(長老) 張湘園
 姚炳助 李瑞書(長老) 蔡錫山 朱榮甫 張雲川(執事) 胡篤平 許少垣 (長老)

張靜生 屠秋泉 蔣雲泉 程樂初(長老) 鍾連塘 宋輔庭 蔣甫伯 張道一
 胡景山 屠秋泉 蔣雲泉 蔡燕櫛 孫冠章 呂庚復 陳維炎 朱丹容

吳國權 王兆新

南潯教區

陸正和(長老) 郁步青(長老) 楊克享(執事) 陸子莊(長老) 李劭桀 沈九如 丁子和 陸寶興
 吳懷廉 劉念蒼(執事) 沈慎甫 葉俞巧珍 李潤若 溫克勤 錢正高

姚敏之(長老) 陸佩瀾(長老) 沈承仁

常州教區

陶永林

戴鴻春

徐靈聲

趙基法

朱茹強

邵臨深

東家庠

▲派用本處傳道紀年表

姓名	教區	考取年月	派用年月
陸佩瀾	南潯	一九〇九年	一九〇九年
周方舟	上海	一九〇九年	一九〇九年
李淵若	南潯	一九〇九年	一九一〇年
戴鴻春	常州	一九一〇年	一九一〇年
謝大泉	湖州	一九一一年	一九一一年
劉仲篪	松江	一九一二年	一九一二年
劉念蒼	南潯	一九一二年	一九一二年
周鴻儒	蘇州	一九一三年	一九一一年
楊克享	南潯	一九一三年	一九一二年
程梅生	松江	一九一四年	一九一四年
陸信三	蘇州	一九一五年	一九一四年
周梅村	上海	一九一五年	一九一五年
郝敬夫	蘇州	一九一七年	一九一七年
程樂初	松江	一九一七年	一九一六年
張道一	松江	一九一八年	一九一九年

列
表

列 表

吳鳳翔	松江	一九一九年
程瑞甫	湖州	一九一九年
朱榮甫	松江	一九二一年
張雲川	松江	一九二二年
宋輔庭	松江	一九二九年
屠秋東	松江	一九三〇年
謝夢蓮	湖州	一九三二年

▲傳道員通訊處一覽表

管約翰	松江惠廉經校
袁恕菴	太倉
安迪生	上海三馬路慕爾堂
王維翰	浦東三林塘鎮基督教堂
陸仲英	啓東惠隆鎮惠民堂
劉宏濬	啓東久隆鎮耶穌堂
俞止齋	上海崑山花園景林堂
竺規身	上海西藏路慕爾堂
周梅村	上海崑山路二十號
沈芝群	南翔走馬塘西小橋
江長川	蘇州天賜莊聖約翰堂

馮規身	一年二〇年
施君湘	一九〇四年
陳杏舫	一九一九年
錢潔身	一九一六年
沈慎卿	一九三〇年
徐翼謀	一九三一年
周方舟	一九三二年
程世昌	
嚴濟寬	

馮規身	瀏河鎮耶穌堂
施君湘	崇明廟鎮耶穌堂
陳杏舫	崇明城內耶穌堂
錢潔身	海門會館街耶穌堂
沈慎卿	海門耶穌堂
徐翼謀	南京金陵神學
周方舟	南翔諸翟鎮耶穌堂
程世昌	南京金陵神學
嚴濟寬	上海開北大統路基督教堂
戴仰欽	蘇州宮巷樂羣社會堂

蔡希榮 常熟早北門大街耶穌堂
 郁敬夫 角直耶穌堂
 陸信三 沙頭民恩堂
 項烈 蘇州公園路石橋弄
 程保羅 蘇州博習醫院
 胡少珊 蘇州宮巷樂羣社會堂
 張一林 崑山百花街基督教堂
 詹簡平 沙頭璜涇耶穌堂
 孫竟成 浙湖埭頭鎮耶穌堂
 章炳春 湖州城中衣裳街三餘社內
 夏治川 湖州北門外壇前街通濟堂
 張志堂 浙江長興和平鎮耶穌堂
 何文宣 浙湖馬要鎮耶穌堂
 莊珊甫 湖州菁山耶穌堂
 汪兆翔 南京金陵神學院
 林啓祥 雙林鎮聖特耐堂
 張士佳 松江章練塘耶穌堂
 朱味腴 松江西門外樂恩堂
 程梅生 松江西門外樂恩堂

楊新民 常熟南門外東吳小學
 毛吟樑 蘇州暮家花園二號
 史友蘭 太倉王宅前內基督教堂
 沈復生 浦青趙屯橋
 錢亦華 太倉雙鳳耶穌堂
 周洪儒 洞庭東山耶穌堂
 施密德 常熟書院街
 胡鍾奇 湖州海島監理會
 魏師德 湖州海島東吳三中
 王開智 浙江長興合溪鎮耶穌堂
 趙宗福 常州東門愷耶穌堂
 張錚夫 長興城內東魚巷耶穌堂
 宋照伯 湖州城中經堂巷洋房
 費峻甫 浙江武康庵頭鎮耶穌堂
 謝大泉 湖州鍾家墩鎮耶穌堂
 黎從三 浙江泗安鎮柴行街耶穌堂
 陸漢臣 浙湖善連鎮耶穌堂
 吳雅文 浦東魯家匯明道堂
 沈問蔚 上海北橋鎮耶穌堂

列 表

列 表

湯子範	嘉定監理會	程春生	松江南橋鎮耶穌堂
宋榮甫	松江張壘耶穌堂	李維明	松江莊家行真光堂
張明泉	珠街閣基督教堂	顧保璋	南京金陵神學
杜秋泉	松江角鈞灣耶穌堂	程樂初	馬橋鎮基督教堂
步惠廉	松江聖經院	楊鏡秋	松江城內天恩堂
胡祿農	湖州海島堂	劉仲篋	楓涇西塘鎮福音堂
張道一	南匯耶穌堂	朱貴農	金陵神學
蔡傳聲	珠街閣沈巷耶穌堂	張雲川	楓涇金澤鎮基督教堂
吳苑柳	松江亭林鎮基督教堂	章友仁	珠涇耶穌堂
宋輔庭	松江阮巷鎮基督教堂	鄭洪聲	湖州三橋埠耶穌堂
彭茂順	南潯南柵蔣家橋	劉念蒼	南潯確坊橋耶穌堂
陳其學	南潯便民橋耶穌堂	李淵若	殿墓耶穌堂
吳梅如	太湖軋村耶穌堂	趙景聖	烏鎮南花街耶穌堂
陸佩瀾	烏鎮爐頭耶穌堂	聞保塘	石門灣耶穌堂
蔣文淵	練市鎮耶穌堂	徐文泉	震澤西柵耶穌堂
楊克享	嘉興天凝莊耶穌堂	汪芥葆	盛澤中和橋耶穌堂
楊奎章	常州登省巷三號	戴鴻春	宜興縣漕橋鎮耶穌堂
裴克明	常州東門內文廟東首洋房	李業昧	宜興縣湖汶鎮或宜興徐舍鎮耶穌堂
葉芳珪	常州東門內愷樂堂	方純浩	吳淞鎮耶穌堂

徐靈生 常州西橋耶穌堂
 瞿炳忱 蘇州洞庭西山耶穌堂
 鄭爾棠 宜興縣張渚鎮耶穌堂
 邵玉如 常州橫山橋耶穌堂
 孟丙三 常州北鄉石莊鎮耶穌堂

楊維新 常州城內府直街基督教堂
 李月峯 無錫南門外跨塘橋耶穌堂
 李良鼎 無錫南門監理會
 汪 嶼 宜興縣南門內耶穌堂
 成寶山 宜興縣和橋鎮耶穌堂

▲女執事女傳道紀年表

▲女執事

姓名	進 時	受 職
周舜華	一九一六	一九二五
戴帽雲	一九二四	一九二六
楊懋珍	一九二五	一九二八
金毅子	一九一八	一九三一

姓名	進 時	受 職
陸文英	一九二三	一九二四
顧明珠	一九二五	一九二七
藍成章	一九二六	一九三十

▲試用女執事

宋衝真

一九二五

▲女傳道

方沈淑貞 一九〇七
 董秀文 一九〇七
 王謝恩 一九〇九

葉哈拿 一九〇七
 金求立 一九〇八
 鄒姚氏 一九一十

列 表

一 二三

河 表

蘇麗琴

一九一十

王翠娥

一九一四

趙梅蘭珍

一九二一

吳久舒

一九二五

周餘亞英

一九二六

顧麗振坤

一九二七

邱淑貞

一九二七

▲試用女傳道

潘佩英

一九二七

劉梅蘭珍

一九二六

徐自誠

一九二九

張利亞

一九三一

朱景英

一九三二

施亦民

一九三二

▲襄理女傳道

朱夏定寶

一九〇二

黃麗德恩

一九一三

蕭陳英貞

一九一六

沈俞美娥

一九二二

潘素氏

一九一四

陸張惠珍

一九一六

俞秀麗

一九二三

朱麟英

一九二五

趙珍寶

一九二七

蔡霞雲

一九二七

吳袁季蘭

一九三二

竺臨恩

一九二六

費文獻

一九二八

徐自明

一九三十

李琴仙

一九三二

沈嘉婉

一九三二

曹哈拿

一九一二

程芳

一九一四

李士文締母

一九一八

王學珍

一九一八

▲聘請女傳道

俞師母

祁方德

華惠珍

鄧師母

戴頌一

龔袁搥芬

鄭春梅

馬皎德

朱珍寶

凌慰都

李伸求師母

馬敏珍

周和鄉

閔貴琦

沙壽慈

王學珍

俞師母

周蘭芬

一九二六

一九三一

一九二一

一九二五

一九二六

一九二八

一九二九

一九二八

一九三二

一九二九

一九三一

一九三二

一九三十

列
表

姚何安

須文德

陳師母

葉巧貞

朱怡初

高勤

倪頌德

邵靜貞

畢文淑

俞寶珍

段素貞

俞素蘭

何師母

陳惠珍

瞿女士

王淑英

許植芳

王師母

一九二八

一九二八

一九三十

一九二九

一九二五

一九二六

一九二七

一九二八

一九三十

一九二九

一九三二

一九二六

一九三一

一九三二

一二五

列表

釋女士

一二六

▲練習女傳道

邵以季

一九三〇

高維勤

一九三二

陳季凡

一九三二

▲退任女傳道

高靜英

一九一六

顧馬隱華

一九一七

▲女執事科程

金教子

四年級


▲女傳道科程

竺臨恩

三年級

潘佩珍

四年級

A decorative border composed of stylized floral motifs, arranged in a rectangular frame around the central text. The motifs are small, repeating patterns with multiple petals and a central stem.

年 議 會 統 計 表

松	江	南	溥	常	州
總 結	總 結	總 結	總 結	總 結	總 結
1	1	1	1	1	1
28	28	39	39	3	3
244	244	471	471	192	192
3	3	5	5	12	12
11	11	19	19	40	40
4	4	9	9	3	3
139	139	158	158	532	532
30	30	2	2	9	9
25	25	23	23	57	57
3	3	10	10	1097	1097
8	8	8	8	27	27
95	95	49	49	119	119
374	374	610	610	1761	1761
1	1	1	1	6	6
1	1	1	1	3	3
2	2	12	12	9	9
897	897	287	287	230	230
60	60	60	60	56	56
867	867	347	347	266	266
2	2	12	12	8	8
1	1	1	1	1	1
2	2	3	3	7	7
129	129	340	340	323	323
90	90	55	55	494	494
3627451973	3627451973	3627451973	3627451973	3627451973	3627451973

統計表 第二類 教育事業 (甲)

No.10

教育事業	美國總佈道會經理																		
	大 學	中 西 教 員	進 教 學 生	習 神 學 學 生	學 生 實 數	中 學 教 員	中 西 教 員	進 教 學 生	學 生 實 數	聖 經 學 校	中 西 教 員	學 生 實 數	小 學 教 員	中 西 教 員	進 教 學 生	學 生 實 數	總 計 進 教 學 生	學 生 總 共 數	
上海	培 林 堂	1	28	60	380												60	350	
	維 新	1	28	60	330												60	350	
蘇州	聖約翰堂	1	68	78	298	1	28	40	286								118	554	
	常 新												1	7	1		95	95	
湖州	維 新	1	68	78	298	1	28	40	286				1	7	1		118	648	
	洋 萬 堂					1	21	48	296				1	3	6	38	54	259	
州	城 中												1	7	1	42		42	
	維 新					1	21	48	296				2	10	6	75	54	301	
總共結	2	96	8	135	628	2	49	2	88				3	17	2	6	170	232	1280

湖 北	總	1	4	7	49	1	4	70	4	13	2	128	3	10	1	80	
	結	1	4	7	49	1	4	70	4	13	2	128	3	10	1	80	
松 江	總	2	8	12	144												
	結	2	8	12	144												
南 洋	總					1	2	25									
	結					1	2	25									
常 州	總	1	7	5	30	1	8	4	54	1	2	42					
	結	1	7	5	30	1	8	4	54	1	2	42					
總 共	總	2	19	19	187	8	45	86	1119	4	27	34	482	15	59	64	657
	結	2	19	19	187	8	45	86	1119	4	27	34	482	15	59	64	657

統計表第三類產業 (甲)

教 區	產 業	美 國 總 佈 道 會 經 理																									
		座 位 若 干	值 價 若 干	欠 款 若 干	損 壞	社 交 座 位 若 干	值 價 若 干	欠 款 若 干	損 壞	器 具 值 價	本 年 添 置 器 具	牧 師 住 宅	值 價 若 干	欠 款 若 干	教 區 長 住 宅	值 價 若 干	欠 任 傳 道 住 宅	值 價 若 干	欠 款 若 干	學 校	值 價 若 干	欠 款 若 干	值 價 若 干	欠 款 若 干			
上 海	聖 堂 聖 堂 聖 堂 聖 堂 聖 堂 聖 堂 聖 堂 聖 堂 聖 堂 聖 堂	1	120	7000,00		1	1200	957000,00		219,65	15000,00	713,70															
		1	1050	110000,00								1												2	400000,00		
		1	260	6000,00								1	300,00														
		1	350	4500,00								1	750,00														
		1	80	2500,00								1	500,00														
		1	200	2000,00	300,00							1	2500,00														
		1	200	3624,00								1	3100,00														
		1	100	580,00								1	2700,00														
		1	140	1600,00																							
		結	9	2500	137804,00	300,00		1	1200	957000,00		219,65	15000,00	713,70	7	9850,00									2	400000,00	

統計表第三類 產業 (甲)

美國總佈道會經理

業	業	業	業	業	業	業	業	業	業	業	業	業	業	業	業	業	業
環境	環境	環境	環境	環境	環境	環境	環境	環境	環境	環境	環境	環境	環境	環境	環境	環境	環境
坐位若干	坐位若干	坐位若干	坐位若干	坐位若干	坐位若干	坐位若干	坐位若干	坐位若干	坐位若干	坐位若干	坐位若干	坐位若干	坐位若干	坐位若干	坐位若干	坐位若干	坐位若干
1	1	1	1	1	1	1	1	1	1	1	1	1	1	1	1	1	1
500	12880.00	500	12880.00	500	12880.00	500	12880.00	500	12880.00	500	12880.00	500	12880.00	500	12880.00	500	12880.00
1	500	1	500	1	500	1	500	1	500	1	500	1	500	1	500	1	500
1	500	1	500	1	500	1	500	1	500	1	500	1	500	1	500	1	500
1	100	1	100	1	100	1	100	1	100	1	100	1	100	1	100	1	100
2	600	2	600	2	600	2	600	2	600	2	600	2	600	2	600	2	600
4	1800	4	1800	4	1800	4	1800	4	1800	4	1800	4	1800	4	1800	4	1800
1	1000	1	1000	1	1000	1	1000	1	1000	1	1000	1	1000	1	1000	1	1000
1	500	1	500	1	500	1	500	1	500	1	500	1	500	1	500	1	500
1	600	1	600	1	600	1	600	1	600	1	600	1	600	1	600	1	600
1	200	1	200	1	200	1	200	1	200	1	200	1	200	1	200	1	200
1	120	1	120	1	120	1	120	1	120	1	120	1	120	1	120	1	120
1	360	1	360	1	360	1	360	1	360	1	360	1	360	1	360	1	360
8	3246	8	3246	8	3246	8	3246	8	3246	8	3246	8	3246	8	3246	8	3246
16930	384627.00	16930	384627.00	16930	384627.00	16930	384627.00	16930	384627.00	16930	384627.00	16930	384627.00	16930	384627.00	16930	384627.00
350.00	42800.00	350.00	42800.00	350.00	42800.00	350.00	42800.00	350.00	42800.00	350.00	42800.00	350.00	42800.00	350.00	42800.00	350.00	42800.00
1744.38	1744.38	3132.65	3132.65	19800.00	19800.00	1513.70	1513.70	154728.00	154728.00	3559.00	3559.00	312092.50	312092.50	5700.00	5700.00	30	103765.00

統計表 第三類 產業 (乙)

No. 31

產 業		美 國 總 佈 道 會 經 理																				
		保 險 費 若 干	保 險 本 數 若 干	租 項 租 家 按 年 若 干	租 項 收 房 收 師 若 干	租 項 收 按 年 若 干	租 項 房 房 若 干	租 按 年 若 干	租 按 年 若 干	租 按 年 若 干	租 按 年 若 干											
收 境	區	價 值 若 干	欠 款 若 干	醫 生 住 宅	價 值 若 干	欠 他 種 產 業	房 屋 價 值 若 干	土 地 價 值 若 干	欠 款 若 干	以 上 價 值 總 數	以 上 欠 款 總 數	租 房 購 置	坐 位 若 干	頂 首 若 干	租 金 按 年 若 干	租 項 房 房 若 干	租 項 收 按 年 若 干	租 項 房 房 若 干	租 項 收 按 年 若 干	租 項 房 房 若 干		
		蘇 州	蘇 州	1	315000.00	658000.00	1174925.00	82100.00	30000.00	17960.00	14800.00	14300.00	30000.00	2000.00	1	200	90	100.00	48.00	48.00	18.00	21000.00
蘇州府城	1			315000.00	658000.00	1174925.00	82100.00	30000.00	17960.00	14800.00	14300.00	30000.00	2000.00	1	200	90	100.00	48.00	48.00	18.00	21000.00	117.00
蘇州府城	1			315000.00	658000.00	1174925.00	82100.00	30000.00	17960.00	14800.00	14300.00	30000.00	2000.00	1	200	90	100.00	48.00	48.00	18.00	21000.00	117.00
蘇州府城	1			315000.00	658000.00	1174925.00	82100.00	30000.00	17960.00	14800.00	14300.00	30000.00	2000.00	1	200	90	100.00	48.00	48.00	18.00	21000.00	117.00
蘇州府城	1			315000.00	658000.00	1174925.00	82100.00	30000.00	17960.00	14800.00	14300.00	30000.00	2000.00	1	200	90	100.00	48.00	48.00	18.00	21000.00	117.00
蘇州府城	1			315000.00	658000.00	1174925.00	82100.00	30000.00	17960.00	14800.00	14300.00	30000.00	2000.00	1	200	90	100.00	48.00	48.00	18.00	21000.00	117.00
蘇州府城	1			315000.00	658000.00	1174925.00	82100.00	30000.00	17960.00	14800.00	14300.00	30000.00	2000.00	1	200	90	100.00	48.00	48.00	18.00	21000.00	117.00
蘇州府城	1			315000.00	658000.00	1174925.00	82100.00	30000.00	17960.00	14800.00	14300.00	30000.00	2000.00	1	200	90	100.00	48.00	48.00	18.00	21000.00	117.00
蘇州府城	1			315000.00	658000.00	1174925.00	82100.00	30000.00	17960.00	14800.00	14300.00	30000.00	2000.00	1	200	90	100.00	48.00	48.00	18.00	21000.00	117.00
蘇州府城	1			315000.00	658000.00	1174925.00	82100.00	30000.00	17960.00	14800.00	14300.00	30000.00	2000.00	1	200	90	100.00	48.00	48.00	18.00	21000.00	117.00
湖 州	湖 州	1	350000.00	5000.00	522000.00	496000.00	5000.00	47700.00	12000.00	6900.00	1930.00	1400.00	1	200	120.00	90.00	2800.00	4600.00	572400.00	5000.00	282.00	
		湖州府城	1	350000.00	5000.00	522000.00	496000.00	5000.00	47700.00	12000.00	6900.00	1930.00	1400.00	1	200	120.00	90.00	2800.00	4600.00	572400.00	5000.00	282.00
		湖州府城	1	350000.00	5000.00	522000.00	496000.00	5000.00	47700.00	12000.00	6900.00	1930.00	1400.00	1	200	120.00	90.00	2800.00	4600.00	572400.00	5000.00	282.00
		湖州府城	1	350000.00	5000.00	522000.00	496000.00	5000.00	47700.00	12000.00	6900.00	1930.00	1400.00	1	200	120.00	90.00	2800.00	4600.00	572400.00	5000.00	282.00
		湖州府城	1	350000.00	5000.00	522000.00	496000.00	5000.00	47700.00	12000.00	6900.00	1930.00	1400.00	1	200	120.00	90.00	2800.00	4600.00	572400.00	5000.00	282.00
		湖州府城	1	350000.00	5000.00	522000.00	496000.00	5000.00	47700.00	12000.00	6900.00	1930.00	1400.00	1	200	120.00	90.00	2800.00	4600.00	572400.00	5000.00	282.00
		湖州府城	1	350000.00	5000.00	522000.00	496000.00	5000.00	47700.00	12000.00	6900.00	1930.00	1400.00	1	200	120.00	90.00	2800.00	4600.00	572400.00	5000.00	282.00
		湖州府城	1	350000.00	5000.00	522000.00	496000.00	5000.00	47700.00	12000.00	6900.00	1930.00	1400.00	1	200	120.00	90.00	2800.00	4600.00	572400.00	5000.00	282.00
		湖州府城	1	350000.00	5000.00	522000.00	496000.00	5000.00	47700.00	12000.00	6900.00	1930.00	1400.00	1	200	120.00	90.00	2800.00	4600.00	572400.00	5000.00	282.00
		湖州府城	1	350000.00	5000.00	522000.00	496000.00	5000.00	47700.00	12000.00	6900.00	1930.00	1400.00	1	200	120.00	90.00	2800.00	4600.00	572400.00	5000.00	282.00

松	松山北粵	1	71830.00	14000.00	1	15004.00	1500.00	190600.00	10.00	54.00	21000.00
	松山南粵	1	14000.00	4500.60	1	15004.00	1500.00	130600.00	10.00	72.00	117.00
	松山東粵	8	2600.00	4000.00	1	15004.00	1500.00	130600.00	10.00	192.00	
	松山西粵	3	3000.00	9745.00	1	15004.00	1500.00	130600.00	10.00	150.00	
	松山南粵	2	6500.00	11003.00	1	15004.00	1500.00	130600.00	10.00	180.00	
松山北粵	1	1000.00	3400.00	1	15004.00	1500.00	130600.00	10.00	678.00		
松山東粵	10	10000.00		4	350.00	135.00					
南	南粵	1	18850.00	6400.00	1	15004.00	1500.00	130600.00	40.00	48.00	
	南粵	1	6400.00	8270.00	1	15004.00	1500.00	130600.00	40.00	24.00	
	南粵	1	1000.00		1	15004.00	1500.00	130600.00	100.00	22.00	
	南粵	1	1000.00		1	15004.00	1500.00	130600.00	40.00	24.00	
	南粵	4	33450.00		4	350.00	135.00				
	南粵	1	61312.50	9200.00	1	15004.00	1500.00	130600.00			
州	州北粵	1	3000.00	13112.00	1	15004.00	1500.00	130600.00	20.00	36.00	
	州北粵	2	1450.00	1035.00	2	15004.00	1500.00	130600.00	710.00	30.00	
	州北粵	1	156.00	260.00	1	15004.00	1500.00	130600.00	260.00	204.00	
	州北粵	2	3800.00	3258.00	2	15004.00	1500.00	130600.00	640.00	156.00	
	州北粵	6	95767.50		6	15004.00	1500.00	130600.00	1630.00	428.00	
	州北粵	3	671580.00	5000.00	3	671580.00	5000.00	671580.00	1780.00	2213.00	
	州北粵	1	11000.00	115004.00	1	11000.00	115004.00	11000.00			
	州北粵	1	6580.00		1	6580.00		6580.00			
	州北粵										
	州北粵										
	州北粵										
總共結	3	671580.00	5000.00	3	671580.00	5000.00	671580.00	1780.00	2213.00		
	3	671580.00	5000.00	3	671580.00	5000.00	671580.00	1780.00	2213.00	21000.00	

統計表 第三類 產業 (丙)

No. 23

業		美 國 女 總 佈 道 會 經 理																	
收 境	學 校	值	欠	住	值	欠	醫	欠	住	值	欠	以	以	租	頂	租	頂	租	
		若	若	宅	若	若	院	生	宅	若	若	上	上	房	首	房	首	金	
上 海	總 校	1	525000.00		1	30000.00						555000.00		2	30.00	7500.00	1	70.00	240.00
		2	5550.00		2	4100.00						7830.00		1	30.00	96.00	1	70.00	144.00
蘇 州	總 校	3	528350.00		3	34100.00						562350.00		3	30.00	7596.00	2	70.00	394.00
		1	143424.00		2	28000.00						171424.00		1	2000.00	318.00	1	70.00	240.00
蘇 州	總 校	1	18000.00		1	13350.00						31350.00							
		3	172100.00									172100.00		1	2000.00	318.00	1	70.00	240.00
蘇 州	總 校	1	16800.00									16800.00							
		6	350124.00		3	41350.00						391474.00		1	2000.00	318.00	1	70.00	240.00

統計表第三類產業 (丁)

教 區	業 產	中 華 教 會 自 置 產 業														中 華 教 會 租 產																
		坐	值	欠	損	修	學	值	欠	修	住	值	欠	修	孤	值	欠	修	墳	值	他	土	房	租	坐	頂	租	租	租	租	租	
		位	價	款	壞	費	校	價	款	費	宅	價	款	費	兒	價	款	費	地	種	地	屋	房	位	首	金	金	金	金	金	金	
若	若	若	若	若	若	若	若	若	若	若	若	若	若	若	若	若	若	若	若	若	若	若	若	若	若	若	若	若	若	若	若	
堂	堂	堂	堂	堂	堂	堂	堂	堂	堂	堂	堂	堂	堂	堂	堂	堂	堂	堂	堂	堂	堂	堂	堂	堂	堂	堂	堂	堂	堂	堂	堂	堂
上 海	蘇州																															
	蘇州																															
	蘇州	1	40	250.00							1	250.00													2	100		32.00				
	蘇州	1	80	5200.00			9300.00				1	3300.00													1	100		24.00				
	蘇州										1	800.00		217.00											2	740.00		60.00				
蘇州	2	120	5450.00		9300.00						411350.00		217.00											4	280		116.00					

統計表第三類產業 (丁)

No.27

教 區	產 業	圖 號	中 華 教 會 自 置 產 業												中 華 教 會 租 產																								
			坐 位 若 干	值 價 若 干	欠 款 若 干	損 壞	修 費 若 干	學 費 若 干	值 價 若 干	欠 款 若 干	修 費 若 干	住 宅 若 干	值 價 若 干	欠 款 若 干	修 費 若 干	孤 兒 院 若 干	值 價 若 干	欠 款 若 干	修 費 若 干	填 地 若 干	值 價 若 干	他 種 產 業	土 地 值 價 若 干	房 屋 值 價 若 干	租 房 滿 堂	坐 位 若 干	頂 首 若 干	租 金 按 年 若 干	租 房 若 干	頂 首 若 干	租 金 按 年 若 干	租 房 住 宅 若 干	頂 首 若 干	租 金 按 年 若 干					
																																			租 房 若 干	頂 首 若 干	租 金 按 年 若 干	租 房 住 宅 若 干	頂 首 若 干
南 洋	南島豐城寶潭長流潭	潭	2	500	5750.00			10.00				1	1500.00		20.00					1	100.00	1	200.00																
												1	800.00																										
			1	600	500.00			20.00					1	1500.00		10.00						2	120.00	140.00	2	120						48.00							
			1	200	2000.00			15.00														1	30.00	30.00	1	120	150.00												
			1	200	2000.00									1	1300.00																								
			1	250	1200.00																																		
			1	120	1200.00									1	200.00												1	20						24.00					
總 結	7	1870	17150.00			45.00					5	5300.00		30.00					1	100.00	4	350.00	170.00	1	260	150.00				72.00									
常 州	崇 德 山 鎮 莊 橋 興 橋 汶 濟	崇								1	90.00																												
												1	250.00											1	42.00														
			1	160	400.00																																		
總 結	1	160	400.00							1	90.00												1	42.00															
總 共 結			23	4660	50082.00			2200.00	9300.00	122.60	3	14990.00		70.00	281.70					17	24120.00	24	10742.00	2970.00	13	800	150.00	388.40	1			180.00	1		84.00				

統計表 第四類 捐項 (甲)

No.28

救 區	捐 項	供 養 捐			年 議 會 捐	雜 項		主 日 學 校 捐	東 三 省 佈 道 捐		
		供 養 牧 師 捐	供 養 牧 師 捐	供 養 牧 師 捐		退 任 傳 道 基 金 捐	堂 費 捐			益 德 會 捐	
上 海	蘇 寧 北 湖 定 額 捐 蘇 寧 北 湖 定 額 捐 蘇 寧 北 湖 定 額 捐 蘇 寧 北 湖 定 額 捐 蘇 寧 北 湖 定 額 捐 蘇 寧 北 湖 定 額 捐 蘇 寧 北 湖 定 額 捐 蘇 寧 北 湖 定 額 捐 蘇 寧 北 湖 定 額 捐 蘇 寧 北 湖 定 額 捐 蘇 寧 北 湖 定 額 捐 蘇 寧 北 湖 定 額 捐	1	2847.12	2847.12	2847.12	200.00		1674.76	20.89	95.24	500.00
		1	1990.00	1990.00	1990.00	200.00		428.24		102.66	200.00
			132.00	132.00	132.00	75.00		19.74		170.00	16.00
			20.50	20.50	20.50	10.00		6.24		14.90	30.00
			130.00	130.00	130.00	10.00		21.34		12.78	53.50
			40.00	40.00	40.00	16.00	3.00	6.10		1.25	15.00
			21.00	21.00	21.00	6.00		5.18		5.03	15.00
			24.00	24.00	24.00	15.00		7.80			15.00
			42.00	42.00	42.00	12.00		8.85			16.10
			20.00	20.00	20.00	7.00		8.58		2.03	7.00
			80.00	80.00	80.00	13.00		8.99		2.08	13.00
						10.00					28.16
總 計		5349.62	5349.62	5349.62	631.17	3.00	2184.82	21.76	405.99	1070.76	

統計表 第四類 捐項 (甲)

No.29

捐項	供 養			供養捐總數	年 購	雜 費		捐 項		
	供養牧師	供養牧師	供養教區長			供養會督	退任傳道基金	堂 費	益 德	主 日
蘇 州	蘇州聖約翰堂	1	1350.00	1350.00	100.00	168.60	25.23	184.67	650.00	
	蘇州聖約翰堂	1	919.57	919.57	40.00	59.91	25.23	46.43	119.88	
	蘇州聖約翰堂	1	765.00	765.00	50.00	103.00	25.27	92.21	119.88	
	蘇州聖約翰堂	1	9.00	9.00	2.00	6.12		2.00	2.00	
	蘇州聖約翰堂	1	581.04	581.04	60.00	72.55	341.88	75.09	100.00	
	蘇州聖約翰堂	1	80.00	80.00	8.00	9.07		1.12	10.00	
	蘇州聖約翰堂	1	124.00	124.00	10.00	26.74		24.31	46.29	
	蘇州聖約翰堂	1	180.00	180.00	6.00	10.53	2.61	7.46	23.00	
	蘇州聖約翰堂	1	38.00	38.00	5.00	8.24		7.90	10.00	
	蘇州聖約翰堂	1	44.00	44.00	3.00	4.60		1.00	18.00	
	蘇州聖約翰堂	1	3.00	3.00	.50	.50		1.00	2.40	
蘇州聖約翰堂	3	4093.61	4093.61	286.50	500.36	395.72	450.19	1227.83		
湖 州	湖州聖約翰堂	1	720.00	720.00	20.50	113.57	30.20	24.76	80.00	
	湖州聖約翰堂	1	240.00	240.00	30.00	49.82	9.09	37.66	40.00	
	湖州聖約翰堂	1	205.00	205.00	20.00	29.20	10.23	10.53	20.00	
	湖州聖約翰堂	1	204.00	204.00	13.00	13.23	4.08	9.37	16.30	
	湖州聖約翰堂	1	148.00	148.00	13.00	10.00	16.25	6.00	22.00	
	湖州聖約翰堂	1	68.00	68.00	13.00	12.10	6.95	5.40	17.00	
	湖州聖約翰堂	1	164.00	164.00	10.00	29.39	2.10	7.33	25.00	
	湖州聖約翰堂	1	112.00	112.00	5.00	11.47	2.10	5.48	15.00	
	湖州聖約翰堂	1	120.00	120.00	5.00	9.72	1.13	3.85	15.00	
	湖州聖約翰堂	1	160.00	160.00	6.00	10.29		7.00	12.00	
	湖州聖約翰堂	1	2139.00	2139.00	140.90	282.81	89.00	117.98	282.50	

松	學 恩 家	2	922.16 102.90 60.00 92.00 72.00 90.00 136.00 70.40 240.00 60.00	922.16 102.90 60.01 92.00 72.00 90.00 136.00 70.40 240.00 60.00	126.00 10.20 4.00 4.00 3.00 3.00 13.00 10.00 20.00 7.00	10.00 5.00 2.00 2.00 2.00 3.00 3.00 2.00 5.00 2.00	177.61 17.41 14.95 8.95 13.50 16.00 16.45 9.71 39.49 5.97	680.71 17.70 1.26 7.40 2.00 22.00 15.55 34.47 10.05	75.55 1.44 2.00 7.76 7.40 18.12 15.55 34.47 4.89	116.73 21.50 16.00 16.00 16.00 20.00 27.00 25.00 40.00 20.00
江	總	2	1845.46	1845.46	202.20	96.00	320.54	720.12	187.18	979.23
南	南 島 總 長 頭		100.00 187.00 80.00 90.00 50.00 100.00 72.00 50.00 30.00	101.00 180.00 80.00 90.00 50.00 100.00 72.00 50.00 30.00	20.00 15.07 30.03 7.00 8.54 10.09 6.00 15.00 9.00	5.00 5.00 5.00 2.00 8.00 1.00 2.00 2.00	21.49 9.69 15.59 8.61 13.72 9.36 3.31 5.64 9.90	10.50 7.20 16.40 4.45 1.20	16.12 7.25 1.54 8.23 12.85 4.22 2.76 4.73 1.13	39.12 30.00 10.04 16.00 17.00 19.50 20.00 20.80
濤	總		758.00	758.00	116.61	23.00	91.31	40.48	58.83	163.46
	總 共	8	345.63 100.00 82.00 243.00 40.00 24.00 40.00 40.00 32.00 36.00	345.63 100.00 82.00 240.00 40.00 24.00 40.01 40.00 32.00 36.00	20.00 10.06 2.00 13.00 3.06 2.00 4.00 4.00 2.00 2.00	20.00 1.00 6.00 1.00 3.00 3.00 2.00 2.00 2.00	78.45 28.62 15.65 55.94 15.66 6.03 10.80 7.27 9.70 4.44	70.00 3.00 66 10.71 3.00 1.22 14.45 4.80 2.20	82.00 26.56 1.00 40.34 1.22 8.95 14.45 4.80 2.20	134.04 40.00 6.00 61.14 15.00 5.00 20.00 15.00 5.00 6.00
	總 共	8	15115.32	15115.32	1442.88	172.00	3612.44	1345.45	1381.69	3410.78

蘇州	總	651.39	516.45	2.80	488.24	443.22	8429.27	646.04	14031.99	18145.68
蘇州	總	68.08	45.19	22.82	348.00	38.48	875.19	495.59	875.19	1585.19
蘇州	總	230.88	259.70	20.00	348.00	148.87	130.00	1939.21	3401.64	5540.64
松江	總	121.98	226.58	17.08	49.95	1.43	538.75	430.19	2376.78	3276.94
松江	總	15.03	17.08	15.03	1.20	1.61	7.00	18.28	209.20	319.18
松江	總	5.69	15.03	15.03	2.30	1.61	12.08	62.86	137.76	212.10
松江	總	35.39	5.69	1900.00	4.80	4.80	2.30	28.08	79.57	171.57
松江	總	45.40	35.39	1900.00	42.51	42.51	1375.02	65.80	124.70	198.70
松江	總	24.00	45.40	901.00	6.30	6.30	68.36	15.20	1485.02	1485.02
松江	總	314.27	2201.00	24.00	146.44	7.22	540.75	145.24	1242.85	1482.85
松江	總	314.27	2201.00	24.00	146.44	7.22	540.75	943.12	5970.95	7816.31

統計表 第四類 捐項 (乙)

No. 33

捐項	雜項										捐項總數	捐項統共數
	中華女佈道會捐	本地建堂捐	本地置產捐	本地教育捐	濟貧捐	社會服務捐	醫藥會捐	他項捐	雜項捐	統共數		
高 州	廣安縣廣安會堂	25.50				10.40	18.15		83.50	212.84	312.84	
	廣安縣廣安會堂	15.10				3.23			39.13	120.32	300.32	
	廣安縣廣安會堂	19.97				22.78	50.00		58.00	240.08	320.08	
	廣安縣廣安會堂	13.71				5.83	10.03		33.49	98.94	188.94	
	廣安縣廣安會堂	37.49				45.78	23.08		33.95	297.75	387.75	
高 州	廣安縣廣安會堂	8.12				40.11	6.73		3.00	13.89	213.99	
	廣安縣廣安會堂	24.00				4.80	8.20		29.80	88.17	188.17	
	廣安縣廣安會堂	15.00				1.50	8.90	4.00	18.98	97.05	147.05	
	廣安縣廣安會堂	4.30				1.50	3.40		14.13	53.26	89.26	
	廣安縣廣安會堂	164.19				135.13	152.47	4.00	315.78	1238.26	1636.26	
常 州	常州府城西門外	108.50				8.71	158.09		78.00	678.14	1053.77	
	常州府城西門外	37.22				5.14	42.00		26.95	289.54	389.54	
	常州府城西門外	93.11				2.88	7.35		84.61	83.31	58.31	
	常州府城西門外	6.72				1.35			115.07	366.03	606.03	
	常州府城西門外	19.78				1.40			80.28	152.95	192.95	
	常州府城西門外	6.93				1.80			48.46	131.89	148.04	
	常州府城西門外	5.25				23.00			81.94	183.74	181.89	
	常州府城西門外	277.91				5.00	4.00		8.80	49.70	183.74	
	常州府城西門外					40.99	209.35		45.00	73.89	91.70	
	常州府城西門外	2097.00	3026.15	55.80	1316.24	1844.28	18949.23	4.00	6218.67	41776.11	58891.43	

統計表 第五類 醫院 (甲)

No. 34

教 區	醫 藥 事 業											
	醫藥事業	男 女	中 國	西 國	中 國	西 國	藥 劑 師	習 看 護 生	門 診 初 診	門 診 覆 診	住 院 病 人	病 人 總 數
蘇 州	醫藥事業	1	9	1	10	2	2	32	8969	7547	1342	17858
	總 結	1	9	1	19	2	2	32	8969	7547	1342	17858
湖 州	海鳥堂	1	9	2	13	3	3	53	6144	6037	2673	14854
	總 結	1	9	2	13	3	3	53	6144	6037	2673	14854
常 州	豐樂堂	1	5	2	12	1	2	16	8681	12987	1501	22469
	總 結	1	5	2	12	1	2	16	8681	12987	1501	22469
	總 共 總 結	3	23	5	44	6	7	101	23794	25871	5316	53181

總 佈 道 會 經 費 計 數 (甲) No. 37

教 區	經 費 計 數	男 女 傳 道 經 費						教 會 房 產 經 費								
		教 區 長 薪 俸	教 區 長 工 作 費	主 任 傳 道 薪 俸	主 任 傳 道 工 作 費	協 理 傳 道 薪 俸	協 理 傳 道 工 作 費	女 傳 道 薪 俸	女 傳 道 工 作 費	禮 拜 堂 建 築 費	禮 拜 堂 修 理 費	教 區 長 住 宅 建 築 費	教 區 長 住 宅 修 理 費	牧 師 住 宅 建 築 費	牧 師 住 宅 修 理 費	女 傳 道 住 宅 建 築 費
廣 境	廣 境	廣 境	528.00	10.00	336.00	15.00	192.00	9.00		50.00					50.00	
		廣 境	386.00		386.00		288.00			10.00					20.00	
		廣 境														
南 境	南 境	南 境	1200.00	25.00			480.00	9.00		60.00				70.00		
		南 境														
		南 境														
常 州	常 州	常 州	840.00	210.00	816.00	38.40	864.00	408.00		89.52				4015.00	30.00	
		常 州			456.00				792.00							
		常 州			672.00				35.00							
常 州	常 州	常 州	394.00	24.00	360.00	24.00	360.00	24.00		80.00				30.00		
		常 州			312.00	14.40	240.00	24.00		4.32						
		常 州			456.00		264.00	384.00		15.00						
總 計	總 計	總 計	840.00	210.00	3964.00	38.40	864.00	408.00		89.52				4015.00	30.00	
		總 計	1680.00	420.00	11514.00	460.00	7593.00	592.91	8093.00	949.55	8332.00	528.02		4051.00	130.00	

中華監理公會民國二十二年度經濟會議記錄

二十一年十二月二十八日上午九時經濟會議聚於上海西藏路慕爾堂之同學廳出席者大議會信徒領袖史友惠 蔡維道 會駐華

經理員兼會計員葛實恩

上海教區區長霍約翰	會計員俞止齋	信徒領袖史友惠
蘇州教區區長袁恕菴	會計員施密德	信徒領袖金志仁
湖州教區區長胡鍾奇	會計員宋照伯	信徒領袖儲景文
常州教區區長楊奎章	會計員未到	信徒領袖未到
南潯教區區長彭茂順	會計員宋照伯	信徒領袖沈九如

主席史友惠 公推胡鍾奇為中文書記 宋照伯為英文書記

1. 主席請葛實恩博士祈禱
2. 中文書記讀上屆記錄
3. 主席請書記宣讀來函

(甲) 已故沈慎卿牧師之子元定君來函請求撥款撫恤事
 (乙) 海門錢潔身牧師來函請求撥款百元開井一口便於用水事
 (丙) 蘇州教區區長袁恕菴請求撥款修理太倉住宅事

4. 主席請葛實恩博士報告母會經濟狀況及本年度來款總數葛博士首述母會經濟困難情形自大議會後所得總佈道部報告早已函達各教區區長及各會計員與信徒領袖大約本年五月間在美國欲召集至監理會最高之經濟會議藉以解決各種困難問題以後中國教會之經濟是否繼續補助實難預料本年度佈道部來款為二萬四千銀洋日後或許再有減少亦未可知希望大家勉為其難積極減收為是末言如欲動用庫存餘款鄙人不負相當責任報告畢即行退席

5. 本屆大議會未錄取之松江惠康聖經學校畢業生概不列入本委員會預算之內通過
 6. 公決撫恤沈慎卿牧師薪俸半年計洋一百八十元又追認教區付給韓文伯牧師一九三二年十、十一、十二月一季之薪俸及路費洋十二元由總款內扣還通過

7. 提議松江教區已經併入上海教區所有松江教區名下一切賬款簿冊應請松江教區會計員速即移交上海教區新會計員以清手續並須報告於本主席
 時屆十二時公決下午一時再集
 下午一時仍集原處繼續議事

8. 主席請各教區會計員報告去年所得經濟是否有餘抑或缺少於是各報如下
 上海少五元五角南潯少一百〇七元八角蘇州多六百六十二元六角湖州多二百十八元三角常州多二百元決將蘇州教區餘款分給上海二百六十元南潯二百元自存二百〇二元六角湖州常州因錢不多仍留該二教區以補不足之需通過

9. 主席聲明照各教區預算不敷甚鉅現下暫照大議事會理事部經濟委員會之建議辦法附錄於下

(一) 美國母會補助金業已逐年減少(減例見下)凡各傳道之薪金須由各該本地教會供養至一九四二年起完全負責自養(年份)一九三二年母會供給數三萬銀元 佈道除款項下撥給一萬九千二百三十二元總數四萬九千二百三十二元

一九三三年.....二萬四千元.....	一萬五千元總數三萬九千元
一九三四年.....二萬二千元.....	一萬二千元總數三萬四千元
一九三五年.....二萬一千元.....	一萬元 總數三萬一千元
一九三六年.....二萬元.....	四千元 總數二萬四千元
一九三七年.....一萬九千元.....	總數一萬九千元
一九三八年.....一萬五千元.....	總數一萬五千元
一九三九年.....一萬元.....	總數一萬元
一九四〇年.....五千元.....	總數五千元
一九四一年.....二千五百元.....	總數二千五百元

一九四二年完全自養

(二) 近以生活日艱傳道所獲薪金以一九三二年為標準且津貼在內但自母會減例日起凡各該本地教會仍須增加供給以達其自養目的

(三) 凡各該本地教會之餘款者請以補助其他困難教會

本主席按照上列建議辦法作為本屆分款標準母會來款銀洋二萬四千元佈道部存款提撥一萬五千元共三萬九千元分派於五教區列表於下

教區薪俸	房 金	津 貼	路費雜費	總 數
上海八千九百四十四元	一千五百九十一	二千三百三十四元	一千一百六十二元	一萬四千〇三十一元
蘇州三千二百九十六元	七百元	七百二十元	四百六十四元	五千一百八十元
湖州三千八百九十二元	三百四十二元	一千〇〇八元	五百六十元	五千八百〇二元
常州四千九百三〇元	四百念元	九百三十六元	五百三十六元	六千八百二十二元
南潯四千一百十八元	三百念九元	一千〇八十元	五百八十四元	六千一百一十一元

以上分款總數三萬七千九百四十六元尚有一九三三年一月至四月停止傳道之薪金和津貼計上海三人二百八十八元蘇州一人七十二元湖州二人二百元南潯一人九十六元常州一人八十元共七百三十六元撫恤沈慎卿半年薪俸一百八十元又韓文伯薪俸路費一百三十八元總共三萬九千元所有海門錢潔身牧師請款以及蘇州教區區長袁恕菴請款只得請各該教區自行設法經來派發通過

10. 本會同人鑒於母會經濟如是困難且來款逐年減少凡我同工是應體會時艱甘苦共嘗一方面慰勵本地教會自謀自養而另一方面亦須以身作則提倡減薪每一教區長每月減薪兩元每一傳道每月減少津貼兩元自本年一月起實行以後母會來款不能照本預算表分款供給時仍照各教區得款之比例而扣付之經來通過

11. 請各教區區長和會計員及信徒領袖調查和整理各區內田地房產以便報告於下次內閣會議

12. 公決將本次經濟會議記錄從速印就分寄各牧場各支堂通過

時屆三鐘主席請金志仁君祈禱而散

主席史友惠 書記胡鍾奇

中華民國二十一年十二月出版

定價每册五角

編輯 武進 楊 鏡 秋

印刷 上海 華豐印刷鑄字所

發行 上海 景林廬十號

0082

FIRST SESSION

China Great Annual Conference

**Methodist Episcopal Church,
(South)**

1932

30

79.2

1