

臺灣省行政工作概覽

上海新聞圖書館藏書

一五九

本報特版京江春雲寄

廿五八月台此

上海图书馆藏书



A541 212 0016 1229B



1539807

引言

臺灣省行政長官公署曾有「三月來工作概要」之編印，時經數月，各部門工作自均有其進展。本會因據各單位最近材料（至三十五年五月底止），擇錄其中簡明之敘述與夫精確之圖表，合編爲「臺灣省行政工作概覽」，藉供公署各部門及社會關心本省行政者之參考。

臺灣省行政長官公署 宣傳委員會 謹識

臺灣省行政概覽目錄

民政

| | | |
|-----|------|----|
| (一) | 地方行政 | 一 |
| (二) | 山地行政 | 六 |
| (三) | 民意機關 | 六 |
| (四) | 社會行政 | 八 |
| (五) | 戶籍行政 | 九 |
| (六) | 土地行政 | 一〇 |
| (七) | 衛生行政 | 一三 |

二、財政

| | | |
|-----|------|----|
| (一) | 財產接收 | 一三 |
| (二) | 現行預算 | 二五 |
| (三) | 收支情形 | 二七 |
| (四) | 稅務改進 | 二七 |
| (五) | 縣市財政 | 二八 |
| (六) | 金融 | 二九 |

(七) 專賣.....三三

(八) 貿易.....三五

(九) 困難，方針，原則.....三七

三、教育

(一) 回顧與改進.....四一

(二) 各級教育統計.....四一

(三) 高等教育.....四二

(四) 中等教育.....四二

(五) 國民教育.....四三

(六) 社會教育.....四四

四、農、林

(一) 農務.....四七

(二) 林業.....五二

(三) 水產.....五五

(四) 畜牧及蠶業.....五六

(五) 米穀生產.....五六

五、工、鑛

(一) 行政方面.....六一

六、交通

| | |
|----------|-----|
| (一) 組 | 七·一 |
| (二) 鐵路 | 七·二 |
| (三) 公路 | 七·七 |
| (四) 郵政 | 七·七 |
| (五) 電信 | 八·〇 |
| (六) 航務 | 八·二 |
| (七) 航運 | 八·三 |
| (一) 業務方面 | 六·二 |
| (二) 公共工程 | 六·三 |
| (三) 各項統計 | 六·四 |

七、會計

| | |
|-----------|-----|
| (一) 平衡表 | 八·五 |
| (二) 累計表 | 八·六 |
| (三) 各種明細表 | 八·七 |
| (四) 各種比較表 | 九·〇 |

八、警務

| | |
|-----------|------|
| (一) 機構與員額 | 一〇·四 |
|-----------|------|

九法制

- (二) 官警訓練.....一〇四
- (三) 設備.....一〇四
- (四) 治安.....一〇五
- (五) 各縣消防器材統計.....一〇六

十宣傳

- (一) 整理原則.....一〇九
- (二) 整理種數.....一〇九
- (一) 政令宣導.....一一一
- (二) 新聞.....一二二
- (三) 廣播.....一二三
- (四) 電影戲劇.....一二三
- (五) 圖書出版.....一二四
- (六) 取締違禁圖書.....一二五

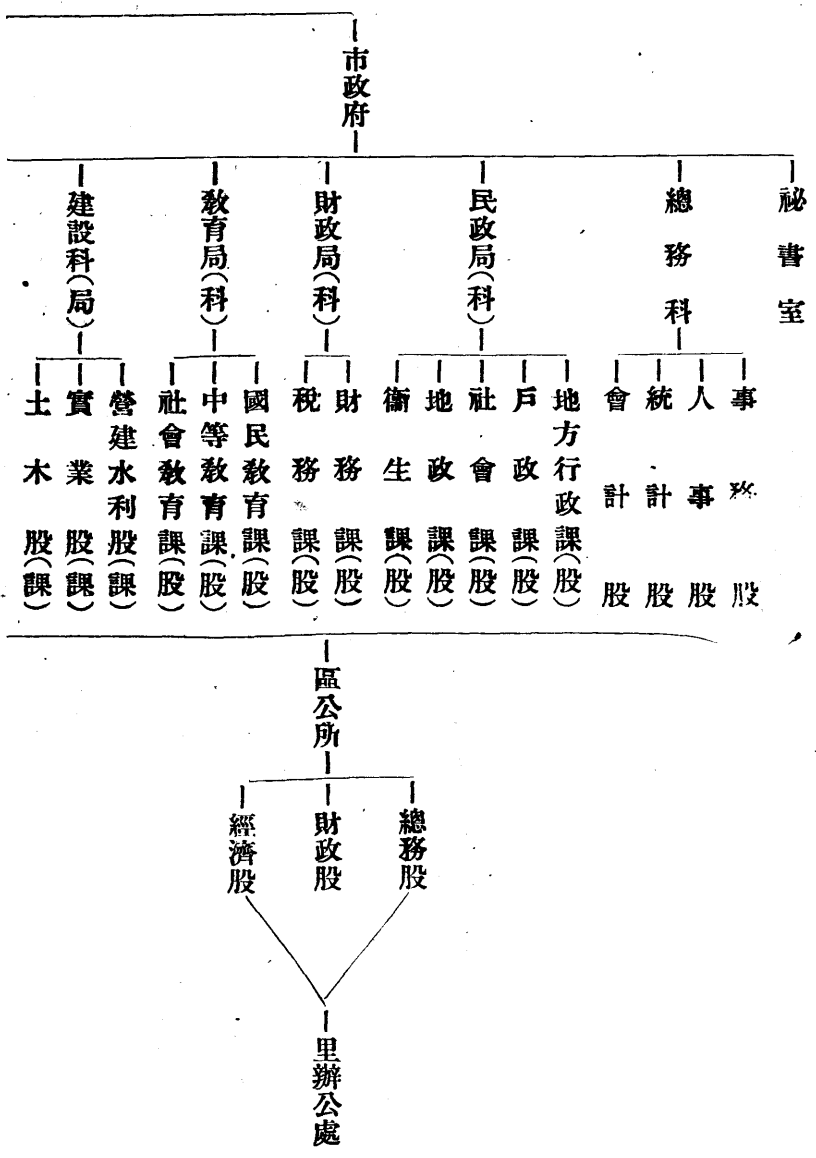
十二人事

- (一) 現有職員統計.....一一六
- (二) 征用日員統計.....一一七
- (三) 訓練與考選人數統計.....一一八

一 民 政

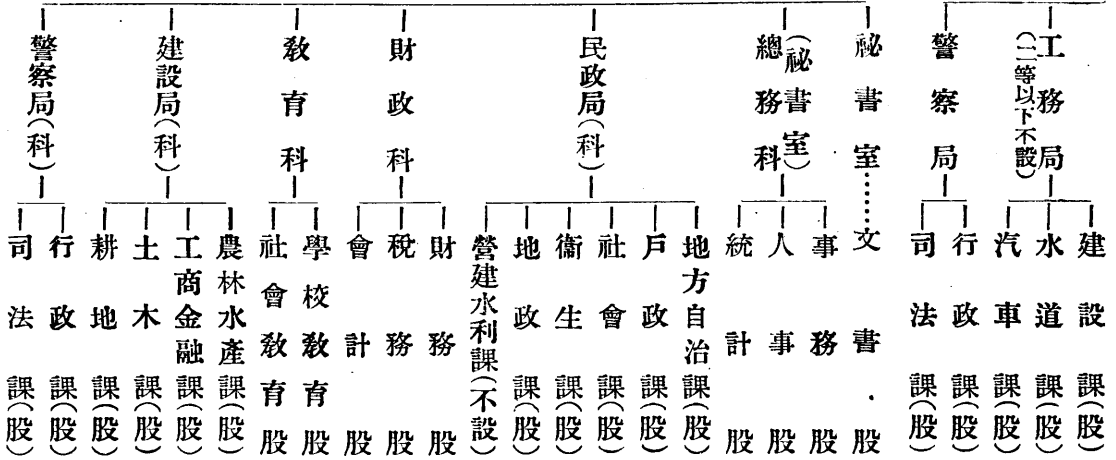
(一) 地 方 行 政

(1) 臺灣省地方行政組織系統表(附說明)

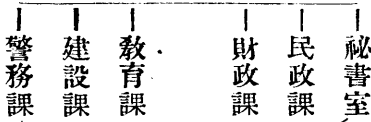


官行政署長

縣政府



市公所



里聯合辦公處

里辦公處

區署



公鄉所鎮



村里辦公處

說明：一、臺灣在日本統治時期，地方政制第一級機構爲州廳，第二級爲郡市，第三級爲庄街。光復後，本省改臺北，新竹，臺南，臺中，高雄五州爲較大之縣，臺東，花蓮，澎湖，爲較小之縣。

二、五大縣之民政，建設，警察，均設局；局以下設課。

三、三小縣僅設祕書室及民政，財政，教育，建設，警務，五科；科以下設股。

四、小縣不設總務科，業務併入祕書室而設文書，事務，人事，統計，四股。

五、小縣之營建，水利等業務併入建設科土木股辦理。

六、本省設置臺北，高雄，臺中，臺南，基隆，新竹，嘉義，彰化，屏東九省轄市，分爲四等。臺北市爲一等市；高雄，臺中，臺南，基隆，爲二等市，新竹，嘉義，屏東爲三等市，彰化爲四等市。

七、一等市設祕書室及民政，財政，教育，工務，警察，五局總務，建設二科，二等市以下，工務不設局，業務歸建設局辦理。

八、二等市三等市設警察建設二局，餘設科室。

九、四等市僅設警察局，餘一律設科室。

十、縣政府建設局下耕地課，係本年二月後增設。

(2) 臺灣省各縣政府員額編制表(附說明)

| 級別 | 縣別 | | 備考 |
|-----|-----|-----|----------|
| | 額現 | 額原 | |
| 簡任 | 1 | 1 | 比照原額三分之二 |
| | 3 | 4 | |
| 薦任 | 3 | 5 | 比照原額三分之二 |
| | 4 | 5 | |
| 委任 | 4 | 6 | 比照原額三分之二 |
| | 5 | 6 | |
| 員 | 3 | 6 | 比照原額三分之二 |
| | 3 | 6 | |
| 臺北縣 | 319 | 638 | 同右 |
| 臺中縣 | 333 | 665 | 同右 |
| 臺南縣 | 333 | 665 | 同右 |
| 臺南縣 | 333 | 665 | 同右 |
| 新竹縣 | 333 | 665 | 同右 |
| 新竹縣 | 333 | 665 | 同右 |
| 高雄縣 | 333 | 665 | 同右 |
| 高雄縣 | 333 | 665 | 同右 |
| 花蓮縣 | 333 | 665 | 同右 |
| 花蓮縣 | 333 | 665 | 同右 |
| 臺中縣 | 333 | 665 | 同右 |
| 臺中縣 | 333 | 665 | 同右 |
| 澎湖縣 | 333 | 665 | 同右 |
| 澎湖縣 | 333 | 665 | 同右 |

合

計

七九三

一三六八

七九五

一三三四

七四六

一三六〇

六〇三

四九七

六二六

一〇三〇

二四八

四一五

二六九

四三九

一四四

二二〇

說明：一、縣長簡任或薦任。

二、秘書主任薦任，秘書兩人薦任，但臺東，花蓮澎湖等縣，只設秘書一人，薦任。

三、建設局長薦任或簡任，民政警察兩局長薦任。

四、科長薦任，課長薦任或委任。

五、技正薦任，技士委任。

六、督學一人薦任。

七、各局科室員額由縣長於總名額內適當分配之。

八、各局科室下分設之課股有必須變更者，縣長得專案報准後變更之。

九、表中所列員額，現已由長官公署通令核減。

(3) 臺灣省省轄市政府編制表(附說明)

| 市 祕 總 民 財 教 | 等 級 | | | | 主 管 事 務 | 官 職 說 明 |
|-------------|-------|-------|-------|-------|--|---|
| | 一 等 | 二 等 | 三 等 | 四 等 | | |
| 長 一 | 書 室 一 | 科 室 一 | 科 室 一 | 科 室 一 | 綜理全市事務 機要、文書 事務、人事、會計、統 計、交際、戶籍、社會 地方行政、地政、調解財 務、衛生、民政、社會 國民教育、中等教育、 社會教育 | 一、市長為薦任或簡任 二、秘書主任薦任、秘書薦任或委任 三、局長薦任但警察局長為委任或薦任 四、科長委任或薦任 五、設局之課長委任或薦任 六、一等市得設參事二人薦任 七、一二兩等市得設技正二人至五人薦任技士十人至三十人委任三四兩等市得設技士五人至十五人委任 八、一等市設督學三人薦任二等以下市設督學一人或二人其中一人薦任 |
| 政 局 | 政 局 | 政 局 | 政 局 | 政 局 | | |
| 政 科 | 政 科 | 政 科 | 政 科 | 政 科 | | |
| 民 科 | 民 科 | 民 科 | 民 科 | 民 科 | | |
| 財 科 | 財 科 | 財 科 | 財 科 | 財 科 | | |

| 員 額 | | 額 現 | 額 員 設 原 | 市 北 臺 | 察 務 設 局 局 科 |
|-----------------------|-----------------|-----------------|----------------------|-------|----------------|
| 簡 任 | 薦 任 | | | | |
| 一 | 三〇 | 二四〇 | 二七七 | 五四 | 局 局 局 |
| 一 | 六六 | 三三〇 | 五五三 | 九四〇 | |
| 一 | 一二 | 二二三 | 一六四 | 二八九 | 局 局 局 |
| 一 | 三四 | 一七〇 | 三三七 | 五三二 | |
| 一 | 八 | 八三 | 一〇三 | 一九三 | 局 局 局 |
| 一 | 九 | 一三三 | 二〇四 | 三三六 | |
| 一 | 八 | 五七 | 一一五 | 一八〇 | 局 局 局 |
| 一 | 二一 | 八六 | 三三〇 | 三三七 | |
| 一 | 八 | 五〇 | 八〇 | 一三八 | 局 局 局 |
| 一 | 九 | 七五 | 一五九 | 二四三 | |
| 一 | 六 | 七三 | 一二七 | 二〇六 | 局 局 局 |
| 一 | 五 | 二一〇 | 二五三 | 三六八 | |
| 一 | 六 | 四二 | 八三 | 一三〇 | 局 局 局 |
| 一 | 五 | 六一 | 一七五 | 二四二 | |
| 一 | 五 | 六三 | 六一 | 一一八 | 局 局 局 |
| 一 | 五 | 九四 | 一三三 | 二二二 | |
| 一 | 五 | 五五 | 五四 | 一一四 | 局 局 局 |
| 一 | 二 | 八三 | 一〇八 | 二〇一 | |
| 1 比照原額設三分之 二但至少設五人 | 2 比照原額設三分之 二 | 3 比照原額設二分之 一 | 4 原設員額薦任包含 薦任待遇在內 | | |

九、總務科長得由祕書一人兼任
十、二等以下之市工務不設局業務由建設局或科辦理。

警 工 建

說明：一、臺北市爲一等市；高雄市，臺中市，臺南市，基隆市，爲二等市；新竹市，嘉義市，屏東市，爲三等市；彰化市爲四等市。

二、各局科室課所屬人員由市長於總員額內適當分配之。

三、各市認爲必須增設科室時可專案報請行政長官公署核辦。

四、警務人員不在本表名額之內。

五、嘉義市暫設建設科不設局。

(二) 山地行政

高山族爲本省最早民族，與南洋之馬來種相似，經數百年荷蘭西班牙，以及日本等時代之統治，被逐入山。現居本省高山地帶者計有：泰耶爾族，薩塞特族，不收族，茲歐族，拔洛族，耶美族，阿美族等七族，風俗習慣均極特殊，其原因爲知識低落，生活困苦，完全處於原始社會之狀態。日本統治之時，一方面採取鎮壓政策，全面施行警察管制，將高山族居住地域劃爲番地，嚴禁民番往來，防止漢化，並使番漢互相反目造成依立環境。一方面又採用懷柔愚民政策，施行小惠，普及日語教育，提倡皇民化。本省光復，則依三民主義原則予以平等待遇，注意該族生活之改善，文化教育之提高，將山地行政劃歸民政處辦理，組織高山族施政研究委員會，研究施政問題。現依實際情形訂定五年計劃如下：(一)在行政方面，編組鄉公所村辦公處，以推行辦理地方自治選舉鄉民代表設立鄉民意機關。(二)在衛生方面，組織巡迴醫療隊，經常施醫指導衛生事務，各鄉村並設衛生所及瘡疾防治所。(三)在經濟方面，取消交易所，組織合作社，修整道路橋樑水利山林。(四)在教育方面，各村普遍設立國民學校，訓練山地優秀知識青年造就人才，設所辦理山地農業教育。(五)在警察方面，由警務處訓練該族青年警察，派往服務，作真正之保衛。

(三) 民意機關

本省在日本統治時代，於大正九年設州市街庄協議會，會員均由官選，至昭和十年改爲州設州會，市設市會，廳街庄設協議會，會員一半官選，一半民選。今則本省接管工作已完成地方機構，設置民意機關，遵照中央法令，首先舉行公民宣誓登記公職候選人檢覈，繼即選舉鄉鎮區民代表，省縣市參議員，分別成立鄉鎮區民代表會，省縣市參議會。茲將籌辦情形及結果分別列表於次：

(i) 全省公民及公職候選人數 (三十五年六月十日)

| 項 別 | 男 | 女 | 合 計 |
|-------|---------|---------|-----------|
| 公 民 數 | 九四六、四一一 | 八三四、一六六 | 三、三九三、一四二 |

| | | | |
|---------|---------|-----|--------|
| 甲種公職候選人 | 一〇二、一七六 | 二九五 | 一〇、六七二 |
| 乙種公職候選人 | 二六、五一三 | 二九〇 | 二六、八〇三 |

(2) 全省各級民意機關代表人數 (六月十日)

| 類別 | 人數 | 備考 |
|---------|-------|----|
| 省參議員 | 三〇 | |
| 縣市參議員 | 五二三 | |
| 區鄉鎮市民代表 | 七、〇七八 | |

(3) 現行民意機關與日本統治時代議事機關之比較表

| 日本統治時代之議事機關 | 現行民意機關 |
|---|---|
| <p>一、議長由行政首長兼任</p> <p>二、議員一半由官選民選亦有性別與納稅限制</p> <p>三、罷免多由行政首長爲之</p> <p>四、職權限於諮詢或議決財政收支方面必要時可不經提會</p> <p>五、總督可以任免解散</p> | <p>一、議長由互選</p> <p>二、全部民選</p> <p>三、由原選出者依法罷免</p> <p>四、職權較廣泛注意地方興革及自治推行</p> <p>五、一切依法辦理不能隨便解散</p> |

(四) 社會行政

在、臺灣總督府之下、並無專設主管社會行政之機構，其社會行政，原歸舊總督府文教局社會課主管，嗣於投降前數月取銷社會課，改設援護課，專管社會救濟，社會福利，軍事援護，戰災保護等業務。本省自接收舊總督府文教局援護課後，即改由民政處第二科主辦社會行政，各縣由民政局社會課，或民政科社會股，各市由民政局社會課，或民政科，主辦之，茲將過去及現在情形列表于下：

| 項 目 | 過 去 | 現 在 | 備 考 |
|---------------------|---|--|----------|
| (1) 行 政 機 構 | 舊總督府文教局援護課人員共六八人 援護會人員二一人 | 本處第二科職員現共一六人 | |
| (2) 人 民 團 體 | (無) | 省級團體已成立者一七個 在調整中者一〇個 在籌備中者一四個 | |
| (3) 救 濟 設 施 | 舊總督府成德學院(不良少年感化機構) | 省救濟院改設感化部增設安老，殘廢教養，習藝及事務第四部 | 救濟分署撥款辦理 |
| (4) 戰 後 復 舊 工 作 | (無) | 臺北市，臺東縣，臺中市等 | |
| (5) 旅 外 臺 胞 回 籍 安 置 | (無) | 已回籍者七二、二五八人撥廈門臺胞救濟款國幣三百二十萬元撥穗瓊臺胞救濟款臺幣五十萬元另撥煤斤抵充遣回粵臺胞運費並派員分赴廈門穗瓊及北平辦理運送救濟事宜 | |
| (6) 合 作 組 織 | 原有市街地信用組合四一個產業組合一〇〇個統制組合六四一個農業組二七四個水產業會漁業會七二個水利組合三九個共五九〇個 | 原有合作性質之組織除統制組合係戰時組織多已解散外其餘改組成立合作社或在改組中或與其目的事業機關洽商改組步驟中 | |

(五) 戶籍行政

過去臺灣戶政係由警察兼辦，在日本統治之五十一年間，先後訂頒臺灣住民戶口調查，規定戶口規則與修正之戶口規則，以嚴密管理臺灣之戶口。三十二年以後，因戰事關係，臺灣戶政漸形廢弛，戶口異動之報告與登記無形停頓。自卅四年十月廿五日起，因便利接收起見，戶口暫由警察管理，自卅五年一月起改歸各級自治機關主辦，其工作情形可于下列比較表見之。

(1) 過去戶政與現行戶政概況比較表(附說明)

| 項 目 比 較 | 主 辦 機 關 | 辦 法 |
|-----------|---|---|
| 日本統治期內之戶口 | <ul style="list-style-type: none"> 一、總督府為警局兵事課戶口係 二、州為警察部調查課戶口係 三、廳為警察課戶口係 四、郡為警察課戶口係 (街為分室戶口係) 五、市為警察署戶口係 六、警察派出所 | <p>屆出及實查兼用並注意實查實施職權更正職權登記</p> |
| 現在戶政設施 | <ul style="list-style-type: none"> 一、省為民政處 二、縣市為民政局(科)戶政課(股) 三、鄉鎮區公所為戶籍幹事及戶籍員 四、村里辦公處為戶籍員 | <ul style="list-style-type: none"> 一、採取自動申報辦法兼用抽查方式以補救申報之不確 二、對游民戶口採取寔查主義 |

| 調查項目 | 辦理人員 | 法令 | 目的及效用 | 人口統計 |
|--|-----------------|--------------------------|--|---|
| 一、戶口異動項目計三十六種 二、戶口之查記瑣及思想行動與近鄰之情感及評論 | 純為警察 | 與日本內地不同由總督府制定 | 以戶政為統治之工具以達成其政治壓迫經濟榨取之目的仍不出警察戶口冊之範圍 | 截至民國三十二年(昭和十九年)七月十五日止 本省人口計五、九〇〇、三九一人 又外僑三六九、五五八人 |
| 一、未實施戶籍法前之戶口異動登記簡化為十二種兼合人事登記之項目以備與將來辦理設籍時銜接 二、除游民注意思想行動外餘為身份之查記 | 由自治人員主辦警察另辦特種戶口 | 以中央法規為依據參酌本省實際情形並保留過去之優點 | 以戶政為完成地方自治之要件以確定人民之屬籍公證其身份為人民享受權利履行義務之依據 | 根據各縣市實施戶口清查前報告 本省人口計有一、〇七七、二三〇戶六、三七三、六八八人 外僑七、六〇九戶四二、〇七六人 |

說明：本省人較前增加四七三、二九七人，外僑減少三三二七、四八二人其增減劇烈原因係在日本統治期內省外人被列為外僑及光復後日僑日俘遣送回國之故

(六) 土地行政

此種機構就過去言，省級由總督府財務局稅務課之下分設「國有財產係」「直接稅係」及「地圖係」三係，高等法院設書記官，共計兩個單位。地方則有各州廳稅務課或稅務出張所第二係計十七單位，各州廳總務課地理係計八單位，各地方法院登記出張所計四十二單位，共計六十七單位。就現在言，省級則有民政處地政局（第一課主管地籍，第二課主管地權，第三課主管地價）計一單位。地方

則經常於縣市政府設地政科(課股)，計十七單位，內分市政府設科者四單位，縣政府民政局設地政課者五單位，縣市政府民政科設地政股者八單位，臨時並設土地整理處八處，共計二十五單位。

此種人員，就過去言，省級六十三人，地方七百七十人。就現在言，省級七十九人，地方經常約五百人，臨時約六百人。此種業務就過去言，日本政府曾于光緒二十四年九月開始測量，至光緒二十九年止共費時五十五個月，支用經費五百二十二萬五千八百八十九日圓，動員總人數計一百六十七萬一千五百三十四人，完成全省總面積百分之五四，(高山地區域未測)計成地籍圖五三五九五張，其後並繼續施調查整理。自光緒二十九年至民國三十四年共四十一年中，逐年因土地異動關係更正或使用地籍圖帳筆數共為六千五百三十四萬六千四百四十四筆，平均每年一百六十萬筆，每月約十三萬三千餘筆。

(A) 就現在言，本省地政局于三十四年十一月成立接管時，各地方政府接收應辦未辦之圖帳整理案件共三九一、四四九件，已于本年二月間完全整理完畢。

(B) 不動產登記接辦時各法院交來未辦案件約三萬餘件左右，現尚在積極清理中。

(C) 本省接收時僅接得原有地圖一七一張，好在各縣市尚有一份模繪副圖勉可利用。數月來除辦理核對土地臺帳地籍副圖並繳驗產證外，現正在配合本省五年經建計劃依照修正土地法之規定，擬訂土地部門五年計劃以備實施民生主義之土地政策。

(D) 日人私有土地之初步調查，在本年一月間已由地政局派員完成其數字，茲列表于下：

| 縣 | 市 | 別 | 面積 | (甲) | 百分比 | 筆 | 數 | 附 | 記 |
|---|---|---|-------------|------|-----|--------|---|---|---|
| 臺 | 北 | 縣 | 一四八四·五三三 | 六八 | | 二七,四六六 | | | |
| 新 | 竹 | 縣 | 一一六五·五五五 | 五四 | | 六,二七九 | | | |
| 臺 | 中 | 縣 | 三八,一五三·六七一 | 一七·五 | | 三六,〇六四 | | | |
| 臺 | 南 | 縣 | 七二,九一五·〇三九五 | 三三〇 | | 八六,五四三 | | | |

| 地目別 | 面積 | 百分比 | 華數 | 附記 |
|-----|-------------|-------|--------|----|
| 烟田 | (甲) | | | |
| 全 | 二八,〇三〇.九六九 | 一〇〇.〇 | 三五,二九六 | |
| 屏 | 一,三五〇.五九五六 | 〇.六 | 一,五九三 | |
| 高 | 二,二八.六二八九 | 一.〇 | 五,八〇三 | |
| 嘉 | 五三三.三〇四四 | 〇.二 | 一,七三四 | |
| 臺 | 四八一.九三三三 | 〇.二 | 二,五七八 | |
| 彰 | 四〇〇.九八八六 | 〇.二 | 一,二二三 | |
| 臺 | 二〇一.七三五七 | 〇.一 | 二,〇〇七 | |
| 新 | 四一四.二六四 | 〇.二 | 一,四三六 | |
| 基 | 七〇.五三〇四 | 〇.三 | 四,一四三 | |
| 臺 | 一,四九三.五六八三 | 〇.五 | 一六,三七三 | |
| 澎 | 一四.三五九〇 | 〇.一 | 一一〇 | |
| 花 | 一四,一〇九.二八三五 | 六.六 | 一四,二〇七 | |
| 臺 | 七,七三五.〇四六二 | 三.六 | 三,九一六 | |
| 高 | 五,七九九.一三七三 | 二.三 | 四,一五六 | |

(七) 衛生行政

(1) 前臺灣總督府各醫療機關表

| | | | | | | | |
|------------|-----------|------------|------------|-------------|------------|----------|------------|
| 全 | 雜 | 原 | 建 | 林 | 鹽 | 池 | 養 |
| | | | 物 | | | | 魚 |
| | | | 敷 | | | | |
| 省 | 地 | 野 | 地 | 地 | 地 | 沼 | 池 |
| 二八,〇三〇,九六九 | 二,三四八,〇八〇 | 七,〇八六,九六一四 | 三,九八三,〇三五六 | 四八,五二八,七六五六 | 六,三三七,九五七三 | 二六二,三八七二 | 二,二八七,五五六七 |
| 一〇〇〇 | 一〇 | 三三 | 一八 | 三三三 | 二九 | 〇一 | 一一 |
| 三五,二九六 | 一九,三五六 | 五,二六三 | 三五,一〇七 | 一一,三七六 | 一,五九八 | 六三〇 | 七七九 |

| | | |
|---|-------------------------|--------------------------------|
| 臺灣總督府專賣共濟醫院 | 臺灣總督府基隆醫院 | 臺灣總督府宜蘭醫院 |
| 二〇 | 九五 | 九八 |
| 一一 | 八 | 七 |
| 一一二 | 一八 | 二八 |
| 二 | 二 | 二 |
| 內科、外科、 耳鼻喉科、 眼科、牙科、 小兒科、 皮膚花柳科、 產婦人科 | 內科、外科、 產婦人科、 耳鼻喉科 | 內科、外科、 產婦人科、 耳鼻喉科、 眼科 |
| | | |
| | | |

| | | | | | | | | | |
|------------------|-----|----|----|---|-------------------------------|--|--|--|--|
| 臺灣總督府新竹醫院 | 九四 | 一一 | 二九 | 二 | 內科、外科、眼科、小兒科、耳鼻喉科、產婦人科、X線科 | | | | |
| 臺灣總督府臺中醫醫院 | 二〇〇 | 一九 | 四九 | 四 | 內科、外科、產婦人科、小兒科、耳鼻喉科、眼科、理學治療部 | | | | |
| 臺灣總督府嘉義醫院 | 一六五 | 一六 | 二三 | 四 | 內科、外科、小兒科、眼科、耳鼻喉科、產婦人科、牙科、X線科 | | | | |
| 臺灣總督府臺南醫院 | 一九五 | 二一 | 六三 | 四 | 內科、外科、小兒科、眼科、耳鼻喉科、產婦人科、牙科、X線科 | | | | |
| 臺灣總督府高雄醫院 | 二一五 | 一四 | 一七 | 三 | 內科、外科、小兒科、眼科、耳鼻喉科、產婦人科、牙科、X線科 | | | | |
| 臺灣總督府屏東醫院 | 一二〇 | 一二 | 二三 | 二 | 內科、外科、小兒科、婦人科、X線科 | | | | |
| 臺灣總督府澎湖醫院 | 六〇 | 五 | 一三 | 一 | 內科、外科、產科、眼科 | | | | |
| 臺灣總督府臺東醫院 | 五七 | 一七 | 二二 | 一 | 內科、外科、眼科、產婦人科 | | | | |
| 臺灣總督府花蓮港醫院及同玉里分院 | 一三六 | 六 | 二四 | 二 | 內科、外科、婦人科、眼科、耳鼻喉科 | | | | |
| 臺灣總督府養神院 | 一一〇 | 六 | 三四 | 二 | 內科、外科、技術室、檢驗室 | | | | |
| 臺灣總督府松山療養所 | 一三四 | 七 | 一九 | 一 | 內科、試驗室 | | | | |
| 臺灣總督府樂生院 | 七〇〇 | 六 | 二一 | 一 | 內科、外科、眼科、注射科 | | | | |
| 臺灣總督府更生院 | 一〇〇 | 三 | 一三 | 一 | 內科、戒烟設備 | | | | |

(2) 現有各醫療機關表

| 名稱 | 主管人姓名 | 科設 | 備 | 與別 | 業 | 務 | 每月預 | 備 |
|------|-------|---------------------------------|------------------------|----|------------|-----------|--------------|----------------|
| 共濟醫院 | 汪心汾 | 內科、外科、眼科、牙科、小兒科、皮膚花柳科、產婦人科、耳鼻喉科 | 院長一名 醫師一〇名 護士廿五名 | 人員 | 病床數 六〇張 | 門診人數 一 | 算經費 一六七〇〇 | 經費預算數字尙待確定附列聯備 |

| | | | | | | | | | |
|---------------|---------------|-------------------|------------------------|---------------------------|------------------------|------------------------|--------------------|--------------------|--------------------|
| 臺東醫院 | 澎湖醫院 | 屏東醫院 | 高雄醫院 | 臺南醫院 | 嘉義醫院 | 臺中醫院 | 新竹醫院 | 宜蘭醫院 | 基隆醫院 |
| 顏秋山 | 林道生 | 李朝欽 | 翁嘉器 | 劉清井 | 魏炳炎 | 李祐吉 | 翁啓煊 | 林崐智 | 林柳新 |
| 內科、外科、眼科、產婦人科 | 內科、外科、眼科、產婦人科 | 內科、外科、眼科、小兒科、產婦人科 | 內科、外科、眼科、小兒科、產婦人科、耳鼻喉科 | 內科、外科、眼科、牙科、小兒科、產婦人科、耳鼻喉科 | 內科、外科、眼科、小兒科、產婦人科、耳鼻喉科 | 內科、外科、眼科、小兒科、產婦人科、耳鼻喉科 | 內科、外科、眼科、產婦人科、耳鼻喉科 | 內科、外科、眼科、產婦人科、耳鼻喉科 | 內科、外科、眼科、產婦人科、耳鼻喉科 |
| 護士廿二名 | 護士十三名 | 護士廿四名 | 護士一七名 | 護士六二名 | 護士廿三名 | 護士六二名 | 護士三十一名 | 護士廿六名 | 護士一九名 |
| 院長一名 | 院長一名 | 院長一名 | 院長一名 | 院長一名 | 院長一名 | 院長一名 | 院長一名 | 院長一名 | 院長一名 |
| 五七 | 六〇 | 一〇 | 二五 | 一九五 | 一六三 | 二〇〇 | 九四 | 七六 | 九五 |
| 一三八,〇〇〇 | 九七,〇〇〇 | 一五四,〇〇〇 | 一三四,〇〇〇 | 一八五,〇〇〇 | 二九五,〇〇〇 | 三五〇,〇〇〇 | 三二,〇〇〇 | 一五四,〇〇〇 | 一三三,〇〇〇 |

參考

(3) 臺灣省各縣市現有衛生院所一覽表

| | | | | | |
|-------|-----------------|-------|-------|-------|--------------------|
| 臺北戒煙所 | 保健館 | 樂生療養院 | 松山療養院 | 錫口療養院 | 花蓮醫院及玉里分院 |
| 杜聰明 | 王耀東 | 吳文龍 | 楊添木 | 吳金鑾 | 林千種 |
| | 母子衛生部預防衛生部保健指導部 | 內科 | 內科 | 內科、外科 | 內科、外科、眼科、產婦人科、耳鼻喉科 |
| 護士一〇名 | 醫師七名 | 醫師六名 | 醫師廿七名 | 醫師四〇名 | 醫師廿五名 |
| 醫師一名 | 主任醫師四名 | 醫師廿一名 | 醫師七名 | 醫師九名 | 醫師一名 |
| 五〇〇 | — | 七〇〇 | 一三四 | 一〇〇 | 五〇 |
| — | — | — | — | — | — |
| 三,一〇〇 | 三,〇〇〇 | 三,五〇〇 | 一,五〇〇 | 三,〇〇〇 | 一,五〇〇 |

| | | |
|--------|--------|--------|
| 臺北市衛生院 | 臺北縣衛生院 | 屏東市衛生院 |
| 醫政保健防疫 | 同 | 同 |
| 院 | — | — |
| 長醫師數 | 六 | 六 |
| 護士數 | 二 | 二 |
| 助產士數 | 二 | 二 |
| 藥師數 | — | — |
| 檢驗員數 | 六 | 六 |
| 事務員數 | 六 | 六 |
| 衛生檢查數 | 三 | 三 |
| 備 | | |
| 考 | | |

(4) 臺灣省施戒煙民一覽表

| 區 | 別 | 總人數 | 第一期 | 第二期 | 第三期 | 第四期 |
|----|---|-------|-----|-----|-----|-----|
| 臺北 | 北 | 六〇五 | 五〇〇 | 一〇五 | — | — |
| 新竹 | 竹 | 三七七 | 九五 | 九五 | 九五 | 九三 |
| 臺中 | 中 | 三三二 | 八〇 | 八〇 | 八〇 | 八二 |
| 臺南 | 南 | 二五三 | 六五 | 六五 | 六五 | 五八 |
| 高雄 | 雄 | 三五六 | 六四 | 六四 | 六四 | 六四 |
| 花蓮 | 花 | 八四 | 四三 | 四三 | — | — |
| 臺東 | 東 | 二〇 | 二〇 | — | — | — |
| 澎湖 | 湖 | 三五 | 一七 | 一八 | — | — |
| 總計 | 計 | 一、九五二 | 八八三 | 四六九 | 三〇四 | 二九五 |

(5) 現經登記衛生人員一覽表

| 區 | 別 | 人數 | 備 | 考 |
|------|---|-------|---|---|
| 醫師 | 師 | 二、三八七 | | |
| 牙醫師 | 師 | 二六四 | | |
| 乙種醫師 | 師 | 六一三 | | |

| | | | | | |
|-------|----------|-------------|--------|-------|----|
| 基隆市政府 | 區分 | 預防注射 | 實施日期 | 受注射人數 | 備註 |
| 天花 | 流行性腦脊髓膜炎 | 自三月九日至三月二十日 | 一九、〇〇〇 | | |
| | | 自二月二十日 | 四〇、〇〇〇 | | |

(7) 傳染病預防注射接種情形表

| | | | |
|------------|----|-----------|--------------------------------|
| 隊分醫護合 | 職別 | 人數 | 業務 |
| 隊長 醫師 護士 計 | 人 | 一 四 二 二 五 | 分駐新竹角板山、臺中埔里、高雄三地盟、高雄楓港流動山地治療。 |

(6) 山地流動治療隊組織業務一覽表

| | | | |
|-----|-----|-------|-------|
| 藥劑師 | 護士 | 助產士 | 合計 |
| 五八七 | 七七〇 | 二、一〇三 | 六、七二三 |

| | | | | |
|-----------------|------------------------------------|---|--|---|
| | 臺北市政府 | 省立臺北保健館 | 彰化市政府 | 嘉義市政府 |
| 霍亂 | 傷寒 天花 霍亂 | 流行性腦脊膜炎 傷寒及副傷寒 天花 | 流行性腦脊膜炎 天花 霍亂 傷寒 | 流行性腦脊膜炎 天花 霍亂 |
| 自四月廿一日 至五月四日 | 自四月二日 至五月廿七日 自四月廿六日 至五月二日 | 自二月十八日 至三月十一日 自三月二十日 至三月二十六日 自二月二十日 至三月二十日 | 自三月二日 至四月二十七日 自三月五日 至四月廿三日 自四月廿五日 至五月十日 | 自二月廿五日 至三月三日 自二月廿八日 至三月廿八日 自四月二十日 至四月二十日 |
| 一、二六、〇〇〇 | 四九、八四九 七七、四〇一 六二、九四七 | 六、七六四 七〇八 三一 | 一〇、五〇〇 九、九〇〇 二四五、〇〇〇 | 三二、〇〇〇 四一、一一〇 五、〇〇〇 |
| 尚有六萬人在計劃實施中 | 現在繼續施行中 | 現尚繼續施行中 | 五月二十日前後再施行一五、〇〇〇人之預定 自五月十日至五月十七日計劃施行二、五〇〇人之預定 霍亂施行後計劃對全市民施行之預定 | |

| | | | | |
|--------------------------------------|--------------------------------------|---|---|---|
| 臺東市政府 | 屏東市政府 | 高雄市政府 | 臺南縣政府 | 臺南市政府 |
| 天花 霍亂 | 天花 霍亂 | 天花 霍亂 傷寒 鼠疫 | 天花 霍亂 傷寒 鼠疫 | 天花 流行性腦 脊髓膜炎 霍亂 |
| 自三月二十日 至三月廿五日 自四月十五日 至四月廿五日 | 自二月十八日 至二月廿八日 自五月十七日 至五月廿六日 | 自三月六日 至三月十六日 自四月十日 至四月廿五日 自五月十日 至五月廿五日 | 自四月廿五日 至五月十日 自四月廿五日 至五月十日 自四月廿五日 至五月十日 | 自三月十三日 至三月廿八日 自二月廿五日 至三月十五日 自四月十五日 至五月九日 |
| 二六、二〇〇 二九、五〇〇 | 一〇、七七一 五六、〇七四 | 一〇九、一五〇 一五四、一九七 | 二四、〇〇〇 七、五〇〇 二四五、〇〇〇 二二三、四〇〇 | 八二、五〇〇 三三、二〇〇 三四、〇〇〇 |
| | | 自六月一日起至六月二十日計劃施行八、〇〇〇人之預定 自六月十五日起六月三十日止一五、〇〇〇人施行預定 | 現有繼續施行中 現有繼續施行中 | 現尚有繼續施行中 |

| 臺北縣 | 臺北市 | 基隆市 | 患病死別 | |
|-----|-----|-----|------|-----|
| | | | 別 | 別 |
| 1 | 2 | 1 | 患 | 傷寒 |
| 1 | 1 | 1 | 死 | 痢疾 |
| 1 | 1 | 1 | 患 | 桿菌 |
| 1 | 1 | 1 | 死 | 天 |
| 3 | 5 | 2 | 患 | 花 |
| 1 | 1 | 1 | 死 | 鼠 |
| 1 | 1 | 1 | 患 | 疫 |
| 1 | 1 | 1 | 死 | 傷寒 |
| 1 | 1 | 1 | 患 | 疹 |
| 1 | 1 | 1 | 死 | 霍亂 |
| 1 | 1 | 1 | 患 | 痢疾 |
| 1 | 1 | 1 | 死 | 阿米巴 |
| 1 | 1 | 1 | 患 | 白喉 |
| 1 | 1 | 1 | 死 | 流行性 |
| 6 | 2 | 2 | 患 | 腦脊 |
| 1 | 7 | 1 | 死 | 膜炎 |
| 1 | 1 | 1 | 患 | 猩紅熱 |
| 1 | 1 | 1 | 死 | 流行性 |
| 1 | 1 | 1 | 患 | 腦炎 |
| 1 | 1 | 1 | 死 | 類傷寒 |
| 1 | 1 | 1 | 患 | 計 |
| 5 | 3 | 4 | 患 | |
| 1 | 1 | 5 | 死 | |

(8) 傳染病患者旬報統計表

民國三十五年四月份

衛生局

| 合 計 | | 傷寒 | 天 花 | 流行性腦脊膜炎 | 傷寒 | 傷寒 |
|-------------|-------------|-------------|-------------|--------------|--------------|-------------|
| 鼠疫 | 霍亂 | 傷寒 | 天 花 | 流行性腦脊膜炎 | 傷寒 | 傷寒 |
| 自三月廿六日至五月十日 | 自四月五日至五月十五日 | 自二月十一日至五月十日 | 自二月十六日至五月十日 | 自二月十五日至四月廿七日 | 自三月廿六日至四月三十日 | 自四月三十日至五月十日 |
| 三三、四六〇 | 九五七、八七一 | 七四、四五七 | 六〇九、八一九 | 一〇一、四六四 | 九、四六〇 | 一六、四〇〇 |

| 計 | 澎湖縣 | 臺東縣 | 花蓮縣 | 高雄縣 | 屏東市 | 高雄市 | 臺南縣 | 臺南市 | 嘉義市 | 臺中縣 | 彰化市 | 臺中市 | 新竹縣 | 新竹市 |
|-----|-----|-----|-----|-----|-----|-----|-----|-----|-----|-----|-----|-----|-----|-----|
| 二 | | | | 一 | | 一 | 三 | 二 | 二 | | | | | |
| 一 | | | | | | | 一 | | | | | | | |
| 三 | | | 一 | | | | | | 一 | | | | | 一 |
| 一 | | | | | | | | | | | | | | 一 |
| 二六二 | | 二 | 二 | 七 | | 三 | 四 | 三 | 三 | | 一 | 六 | 六〇 | 一九 |
| 三四 | | | 一 | 一 | | 二 | 四 | 一 | | | | | 五 | 二 |
| | | | | | | | | | | | | | | |
| | | | | | | | | | | | | | | |
| | | | | | | | | | | | | | | |
| | | | | | | | | | | | | | | |
| 四 | | | | | | | | 三 | | | | | | |
| 六 | | | | | | | | 三 | | | | | | |
| | | | | | | | | | | | | | | |
| | | | | | | | | | | | | | | |
| 九 | | | | 一 | | | | | 一 | | | 一 | 一 | |
| 三 | | | | | | | | | 一 | | | | 一 | |
| 三 | | | 三 | 五 | 四 | | 一 | | | | | 一 | | |
| 二 | 一 | | 一 | | 一 | | | | | | | | | |
| | | | | | | | | | | | | | | |
| | | | | | | | | | | | | | | |
| | | | | | | | | | | | | | | |
| | | | | | | | | | | | | | | |
| | | | | | | | | | | | | | | |
| | | | | | | | | | | | | | | |
| | | | | | | | | | | | | | | |
| 三五 | | 二 | 六 | 二四 | 四 | 四 | 四 | 六 | 三 | 七 | | 一 | 八 | 二〇 |
| 七 | 一 | | 二 | 一 | 一 | 二 | 五 | 二 | 四 | 一 | | | 六 | 二 |

說明：三、臺中縣政府未報局。

二、霍亂患者四八名，其中真性一一名，疑似三七名。

基隆市患者一五名，其中真性一〇名，疑似五名。

臺南市患者三三名，其中真性一一名，疑似三二名。

二 財 政

(一) 財 產 接 收

臺灣省財政處，接收前臺灣總督府國有財產及物品財產臺帳圖冊，內列國有財產價值五三二，一八一，四三〇元，物品財產價值五七，八九七，八〇八元。茲就帳冊所載數字統計如下：

(1) 國 有 財 產 表

| 種 類 | 數 量 | 價 格 | 備 考 |
|-----------|----------------------------|-----------------|-----|
| 土 地 | 一四〇二·一八六三 甲絲 | 一五，九三八，九一六·四三 元 | |
| 樹 木 | 總房六三七、五七坪三 平房七四九、八二九坪〇六 | 八六，二六四·一八 | |
| 建 築 物 | | 九四，三〇一，三三八·五八 | |
| 工 作 物 | | 一六九，〇四六，六七八·六五 | |
| 船 隻 | 三五〇·〇〇 | 八〇，五二二，四五三·四八 | |
| 鑛 業 權 | 九〇七·二六 甲絲 | 一〇，六三三·九〇 | |
| 器 具 機 械 | | 五八，三三五，一六六·八四 | |
| 股 份 及 股 票 | 八九八，〇〇〇·〇〇 股 | 四七，一五〇，〇〇〇·〇〇 | |
| 合 計 | | 五三一，八一，四三〇·〇五 | |

(2) 各項物品財產表

| 品類 | 價格 | 備考 |
|---------|----------------------------|-------------------------------------|
| 傢具 | 一、一三二、九四六·八二四 ^元 | 此項物品財產除有價證券外均係分由各機關保管使用其數目尙待各機關清查報核 |
| 文具紙張 | 一九五、九四四·三五〇 | |
| 各所修繕材料 | 四六、二〇六·九〇〇 | |
| 工所用一般材料 | 一八九、七九九·〇〇〇 | |
| 郵票 | 八一、一八三·六九〇 | |
| 圖書 | 二一五、六九五·七八〇 | |
| 車輛 | 三二八、四七七·三六〇 | |
| 有價證券類 | 五四、九〇〇·〇〇〇 | |
| 貨付機械類 | 三〇九、八二四·七八七 | |
| 貨付動物類 | 三三、七三〇·〇〇〇 | |
| 合計 | 五七、八九七、八〇八·六九一 | |

(3) 凍結日臺銀行券統計表

| 銀行別 | 臺銀千圓券 | 日銀券 |
|-----|--------------------------|-------------------------|
| 臺銀 | 三九二、六一三、〇〇〇 ^元 | 三〇、〇二二、四二二 ^元 |

| 勸業 | 三和 | 商工 | 彰化 | 貯蓄 | 華南 | 合計 |
|-------------|------------|-------------|------------|------------|------------|-------------|
| 一四、七一一、〇〇〇元 | 二七、八六〇、〇〇〇 | 一一七、九二七、〇〇〇 | 七七、三五四、〇〇〇 | 三九、一四〇、〇〇〇 | 一八、七七九、〇〇〇 | 六八八、九八四、〇〇〇 |
| 一、三八四、一三四 | 一五、五五四、二〇八 | 一二、二三八、一九九 | 六、三六三、四三三 | 三、三四五、三五五 | 一、六九九、一〇四 | 五六、六〇六、八六五 |

(二) 現行預算

臺灣省預算制度之建立，經過如下三個時期：

- 一、沿用舊制時期：自三十四年十一月一日至十二月十四日止，沿用前臺灣總督府預算。為時計有一個半月。
- 二、新舊交替時期：自十二月十五日至三十五年三月底止，年度沿用日制，以舊臺灣總督府特別會計同年度預算為基準，加以必要之修正，為時約三個月。

- 三、現行預算時期：自本年四月一日起至本年年年底為止。改用我國會計年度及會計制度。此時期所編列收支概算歲入額各為二、四一一、五四二、〇〇〇元，正在分別審核中，茲列表如下：

臺灣省三十五年度歲入歲出概算對照表

中華民國三十五年四月一日起至十二月三十一日止

| 歲 | | 入 | | 歲 | | 出 | |
|---|---|---------------|---|---|---------------|---|---|
| 科 | 目 | 概 | 算 | 科 | 目 | 概 | 算 |
| | | 數 | | | | 數 | |
| 經 | 常 | 二,三三〇,一〇七,〇〇〇 | 經 | 常 | 五,三九七,四六八,〇〇〇 | | |
| 稅 | 課 | 二六八,六六九,〇〇〇 | 行 | 政 | 三,四〇五,〇二一 | | |
| 專 | 賣 | 七三三,九三七,〇〇〇 | 教 | 育 | 六七九,六三二,四二二 | | |
| 郵 | 電 | 五二,六九三,〇〇〇 | 經 | 濟 | 三三三,四〇八,三五〇 | | |
| 運 | 輸 | 三,四四六,四七八,〇〇〇 | 衛 | 生 | 三二,八〇五,九八六 | | |
| 港 | 灣 | 三,四九五,〇〇〇 | 社 | 會 | 六四六,六七五 | | |
| 農 | 林 | 一三三,八三九,〇〇〇 | 保 | 安 | 一九,九三四,二五三 | | |
| 公 | 有 | 八〇〇,八〇〇,〇〇〇 | 財 | 務 | 三六,三三四,八六一 | | |
| 罰 | 款 | 一,三五一,〇〇〇 | 第 | 一 | 二五,七〇二,二二九 | | |
| 其 | 他 | 一〇,九四五,〇〇〇 | 預 | 備 | 一,八七二,七九五,一九二 | | |
| 臨 | 時 | 六二,四三五,〇〇〇 | 時 | 門 | 三二,九五三,一四〇 | | |
| 稅 | 課 | 五五,五四三,〇〇〇 | 行 | 政 | 六四,五九八,五一〇 | | |
| 其 | 他 | 五,八九二,〇〇〇 | 教 | 育 | 三二七,〇四六,七四四 | | |
| | | | 經 | 濟 | 六六,八四三,六七〇 | | |
| | | | 衛 | 生 | 一〇九,六六三,一〇〇 | | |
| | | | 保 | 安 | 二三一,九三七,七九三 | | |
| | | | 財 | 務 | 三九六,五三六,六七四 | | |
| | | | 補 | 助 | | | |

| | | | | |
|---|---|-------------|---------|-------------|
| 合 | 計 | 二四一,五四三,〇〇〇 | 生活補助費支出 | 五七八,三〇〇,〇〇〇 |
| | | | 特別預備金支出 | 六六,八九一,六三三 |
| 合 | 計 | 二四一,五四三,〇〇〇 | | |

(三) 收支情形

本省財政收支情形，根據臺灣銀行代理省庫報告其實在收支數字如下：自三十四年十二月十五日起至三十五年五月三十一日截止。

收入數：五七三、五三三、三四三、三六元

支出數：一、八一〇、二五八、八一二、五三元

透支數：一、二三六、七二五、四六九、一七元

以上透支數內有墊付中央機關款七一六、一四二、三二七、一三三元

收支不平衡原因，在收入方面由于公營業收入減少，稅收短絀，支出方面，則因米價騰貴，自二月份起，全省公教人員發給食米補助代金，該款為原概算所未列及，此外尚有以法幣計算之公教人員安旅費，滙款差額，眷屬補助費款，暨中央機關墊付款差額等，須俟清結後，再行追加預算。

(四) 稅務改進

前臺灣總督府時期，征收租稅，名目繁多，殊涉苛擾。接收後，曾於三十四年十二月七日，召開全省稅務會議，詳細研討，分別整理，並於同月二十六日，將特別行為稅等十二種，公告廢除。本年三月一日，又根據下列諸原則，再將所得稅等十二種，予以修正。

- (一) 為貫徹租稅公平合理之原則，對於納稅能力甚少，及有碍民生者，予以減輕或免除。
- (二) 過去各該稅起稅點甚低，不合目下經濟狀況，根據實情，將起稅點分別提高，以輕人民負擔。

(三) 以前各種租稅中，有稅率特高者，為體卹人民負擔起見，分別予以減輕，對予納稅能力特強，人民不感苦痛者，酌予提高征課，藉以調劑社會貧富，及政府收入。

(四) 原有稅法複雜繁瑣，征收機關及納稅人民，均感不便，應加改善，俾趨統一，以符征收便利之原則。

(五) 參酌我國直接貨物兩稅法之精神，分別予以修正，俾趨一致。茲將整理各稅情形分別列左：

(甲) 廢除之苛捐雜稅計有：(1) 特別行為稅 (2) 特別入場稅 (3) 骨牌稅 (4) 酒類出港稅 (5) 特別法人稅 (6) 建築稅 (7) 織物消費稅

(8) 廣告稅 (9) 資本利子稅 (10) 利益配當稅 (11) 公債及社債利子稅 (12) 外貨債特別稅等十二種。

(乙) 修正之租稅計有：(1) 所得稅 (2) 臨時利得稅 (3) 營業稅 (4) 相續稅(繼承稅) (5) 地租 (6) 家屋稅 (7) 配當稅(歸併所得稅內) (8) 砂糖消費稅 (9) 入場稅 (10) 物品稅 (11) 遊興宴食稅等十一種

(丙) 暫不變更之租稅計有：(1) 登錄稅 (2) 礦業稅 (3) 法人資本稅 (4) 通行稅 (5) 銀行券發行稅 (6) 清涼飲料稅 (7) 馬券稅 (8) 印花稅(原名印紙稅)等八種。

(丁) 移歸海關辦理之租稅計有：(1) 關稅 (2) 噸稅二種。

附註：遊興宴食稅及入場稅，與內地筵席及娛樂性質相同為統一名稱，將遊興稅入場稅，併稱為娛樂稅，宴食稅改名為筵席稅。

地方稅部份，餉稅傭人稅，征課手續既有不便，數目亦極零星，有涉苛雜，經予廢除。

自日本投降後，人民對於各項租稅之繳納，多存觀望，收入頗受影響，本處接收後，即先後通告人民，依照現行法令，如數繳納，最近復加擴大宣傳，稅收尙見起色。

(五) 縣市財政

縣市為地方自治單位，其財政收支，自應成為獨立體系。茲將各縣市政府已編送三十五年度地方收支總預算列表如下：

臺灣省各縣市政府編送三十五年度地方收支總預算表

(自三十五年四月起至十二月止)

| 縣 市 別 | 歲入預算數 | 歲出預算數 | 請求省庫補助數 | 核准補助數 | 收支短絀數 |
|-------|-------------|-------------|-------------|------------|-------------|
| 臺 中 縣 | 二,六八八,四六五 | 一三三,三五九,七六〇 | 一一,五七一,二九五 | 四,五〇〇,〇〇〇 | 一〇七,〇七二,九九五 |
| 臺 南 縣 | 一四,四三八,三四九 | 一三四,五二六,〇八四 | 一一〇,〇九七,八三五 | 四,五〇〇,〇〇〇 | 一〇五,五九七,八三五 |
| 高 雄 縣 | 八,一八八,四三三 | 二五二,八五三,七五二 | 二四四,六六四,三三〇 | 四,五〇〇,〇〇〇 | 二四〇,一六四,三三〇 |
| 臺 東 縣 | 一八,一八五,九〇〇 | 五〇,九七九,九〇八 | 三三,七九一,〇〇八 | 一,五〇〇,〇〇〇 | 三二,二九一,〇〇八 |
| 花 蓮 縣 | 八,〇四五,三四三 | 一三九,三五六,九八六 | 一一,三二一,六四四 | 六,五〇〇,〇〇〇 | 一一九,八一六,四四四 |
| 基 隆 市 | 八,五五六,三二二 | 六六,八六四,四三五 | 五八,三〇八,三二三 | 四,五〇〇,〇〇〇 | 五三,八〇八,三二三 |
| 臺 中 市 | 一〇,〇二四,四五七 | 二四,四六八,六六四 | 一四,四四四,二〇七 | 四,〇〇〇,〇〇〇 | 一〇,四四四,三〇七 |
| 臺 南 市 | 一,〇五四,四七〇 | 六七,五八二,〇〇〇 | 五六,五三七,五三〇 | 四,〇〇〇,〇〇〇 | 五二,五三七,五三〇 |
| 高 雄 市 | 二,一八〇,〇〇〇 | 七〇,〇〇〇,〇〇〇 | 四八,二〇〇,〇〇〇 | 四,五〇〇,〇〇〇 | 四三,六二〇,〇〇〇 |
| 新 竹 市 | 六,五四四,三三二 | 三四,三三六,九二一 | 二七,七九二,五八九 | 四,〇〇〇,〇〇〇 | 三三,七九二,五八九 |
| 嘉 義 市 | 一〇,一五九,五〇〇 | 一五,〇三五,一三九 | 四,八七五,六三九 | 四,八七五,六三九 | 收 支 平 衡 |
| 屏 東 市 | 三,九四一,五六五 | 九,三三〇,〇〇〇 | 五,三七八,四三五 | 三,〇〇〇,〇〇〇 | 二,三七八,四三五 |
| 彰 化 市 | 四,三五〇,四九〇 | 一〇,三五〇,四九〇 | 六,一〇〇,〇〇〇 | 三,〇〇〇,〇〇〇 | 三,一〇〇,〇〇〇 |
| 合 計 | 一四六,九四七,四一四 | 九六八,九三〇,二二九 | 八四一,九八七,二一五 | 四八,三七五,六三九 | 七九三,六〇七,〇七六 |

附註：臺北新竹澎湖三縣及臺北一市因未編送故未列入

(六) 金 融

本省金融機構，計有銀行七家，產業金庫一家，信託會社一家，信用組合農業會約四百餘單位。各金融機構，皆負有特殊使命，

其中以臺灣銀行為總樞紐。臺灣銀行資金六千萬，有發行權，並兼營日本銀行代理店辦理國庫事宜，分支店共計八十三處，除日本東京等地六處外，餘則遍及本省及南洋英美印度各地。本省主要通行貨幣為臺灣銀行兌換券，日本銀行券因戰爭關係，亦源源混入，臺灣銀行兌換券原以生金銀有價證券外匯及日本銀行券為準備，自太平洋戰爭發生後，前項發行準備廢止，臺灣銀行券金貨準備僅二萬一千餘元，其他發行準備大部份存於東京，計達二十八億元，茲將臺灣銀行鈔券發行情形列表如下：

臺灣銀行券發行數額表 (單位臺元)

| 年 月 | 最 低 額 | 最 高 額 | 附 註 |
|-----------|---------------|---------------|-------------|
| 民國三十四年十月 | 二,三五八,四〇二〇一 | 二,八九七,八三,五一九 | |
| 民國三十四年十一月 | 二,六三五,三三八,九三九 | 二,九〇八,一八六,八八四 | |
| 民國三十四年十二月 | 二,一〇〇,六二七,六三四 | 二,五二七,五二八,三六七 | |
| 民國三十五年一月 | 二,一〇〇,一〇〇,七五三 | 二,四五六,一三六,三四六 | |
| 民國三十五年二月 | 二,四六九,〇〇七,七三八 | 二,五六一,二五三,九五九 | |
| 民國三十五年三月 | 二,五七三,四三二,六八九 | 二,六三一,〇〇〇,〇〇〇 | |
| 民國三十五年四月 | 二,六四一,七五,六三三 | 二,七五六,六九九,〇二七 | |
| 民國三十五年五月 | 二,七三二,〇六八,九八八 | 二,九五二,三三一,九四二 | 五月十九日接收前一日止 |

關於臺灣銀行組織及業務方針，均經秉承行政院並商承財政部意旨辦理，該行總分支機構已于五月二十日同時改組正式成立開業。其他金融機構如何調整，正在洽商辦理中。至市面流通舊臺幣券，亟待更換已奉 行政院令准，印製新流通券，並經派員赴滬中央印製廠訂立合約印製中，其印製數額，有如下表：

| 券類 | 張數 | 面 | 值(元) |
|----|------------|---|---------------|
| 一 | 二〇,〇〇〇,〇〇〇 | | 二〇,〇〇〇,〇〇〇 |
| 五 | 一六,〇〇〇,〇〇〇 | | 八〇,〇〇〇,〇〇〇 |
| 十 | 八〇,〇〇〇,〇〇〇 | | 八〇〇,〇〇〇,〇〇〇 |
| 五十 | 二,〇〇〇,〇〇〇 | | 一〇〇,〇〇〇,〇〇〇 |
| 百 | 一八,〇〇〇,〇〇〇 | | 一,八〇〇,〇〇〇,〇〇〇 |
| 五百 | 四〇〇,〇〇〇 | | 二〇〇,〇〇〇,〇〇〇 |
| 合計 | | | 三,〇〇〇,〇〇〇,〇〇〇 |

關於資金運用方面，為安定民生，防止物價上漲，經遵奉長官公署指示，令飭臺灣銀行，限制發行額，對於生產無關之事業，不得貸款，並將本省各銀行資金運用分配情形列表如表：

臺灣各銀行資金運用表

(民國三十五年四月三十日) (單位元)

| 事業別 | 臺灣銀行 | 商工銀行 | 彰化銀行 | 華南銀行 | 貯蓄銀行 | 三和銀行 | 勸業銀行 | 合計 |
|-----|---------------|-------------|------------|-------------|------------|------------|------------|---------------|
| 鑛業 | 二,五九五,五九〇 | 五二,七六一 | 四六八,二九九 | 一,七五二,八四三 | 二七三,八〇〇 | 二〇,〇〇〇 | 四七〇,四四九 | 六,〇九二,七三三 |
| 工業 | 五三〇,六一三,一七〇 | 一六九,三三三,三二一 | 一九,五七五,六六〇 | 五,五四七,七〇六 | 一,五四八,五四〇 | 五,三二八,三三九 | 二,三〇二,四一六 | 五,八一八,八五三 |
| 農林業 | 二〇,二九〇,六四四 | 三三,九八三,七六一 | 六,九四七,一七 | 一,三四七,八三〇 | 二六〇,四六六 | 二,〇三〇,〇〇〇 | 四八,三七七,四三二 | 一,一三,三七,一九九 |
| 水產業 | 一八,一七三,九四〇 | 一,二三五,九九〇 | 五,一八,五三七 | 一,二二,〇〇〇 | 六,一〇,八〇〇 | 九〇〇,八五一 | 四〇,一,六五八 | 二,一,二九三,三四六 |
| 商業 | 六,一四八,八七七,三六七 | 六,三九〇,一,九八 | 三,五,三四,五三三 | 一,三〇,九八,五八五 | 六,一,二二,三三八 | 四,三,七三,五二四 | 七,九,二一,八二六 | 七,四,三,六二〇,四〇〇 |

| | | | | | | | | |
|-------|---------------|-------------|------------|------------|------------|------------|-------------|---------------|
| 土 建 業 | 一九九,五八三,五六三 | 八,九九九,一〇三 | 一,三三三,九二六 | 九六六,五三六 | 一八九,九九〇 | 八〇四,九九一 | 四七,八三五 | 二二一,八三五,八五四 |
| 交 通 業 | 八,三八二,一二二 | 一,三二九,五三三 | 三,〇五六,〇五九 | 三二,〇〇〇 | — | 三,七九一,〇三三 | 三,八四七,九八 | 一五八,七四,五三三 |
| 雜 業 | 五,六〇五,五〇五 | 三,八二八,一二三 | 三,九六一,四九四 | 六八,九三三,〇四四 | 一,九七六,五六七 | 二,四六八,六九七 | 九,八九〇,九九七 | 三三,六二四,四三六 |
| 其 他 | 三四,五〇一,七三五 | 二八,八一九,三五三 | 一三,七三〇,三〇〇 | 五八,五,〇二一 | 三二,一四四,七六四 | 三五,一九一,〇〇八 | 三九,〇三〇,三九七 | 一四八,二六五,四七七 |
| 計 | 一,四三四,六三二,六〇五 | 一五七,五三三,六八〇 | 八二八,〇五,九〇四 | 三四,五〇六,七五五 | 一三,五七七,四四五 | 四四,八九八,三三三 | 一〇八,七二七,六四七 | 一,八七四,六六二,三四八 |

備註：本表臺灣銀行數字因該行接收關係，表列數字係三月份其餘概為四月份數字

本處所接收金融機構，經派員檢查，並實施監理接收，茲將各金融機構資產負債情形，列表如下：（單位臺元）

臺灣省各金融機關資產負債簡表（截止四月底）

| 品 名 | 資 產 | 負 債 |
|-----------------|----------------|----------------|
| 臺 灣 銀 行 | 四,六八二,〇三〇,三二七元 | 四,六七九,一三六,七三四元 |
| 臺 灣 商 工 銀 行 | 五,六二,八八七,八〇四元 | 五,六二,一六四,四〇五元 |
| 彰 化 銀 行 | 三,七二,〇〇六,一七九元 | 三,七二,一七七,一八三元 |
| 華 南 銀 行 | 八八,三二一,九六三元 | 八八,四〇八,三〇八元 |
| 臺 灣 貯 蓄 銀 行 | 一五九,六八三,二八五元 | 一六二,三四三,三〇三元 |
| 三 和 銀 行 | 二三八,一六六,〇〇四元 | 二三八,二七〇,八七三元 |
| 日 本 勸 業 銀 行 | 三〇四,九〇〇,六三三元 | 三〇三,三三七,八七七元 |
| 臺 灣 產 業 金 庫 | 二三五,一九七,一七三〇元 | 二三五,〇七三,八〇一元 |
| 臺 灣 信 託 株 式 會 社 | 一五七,二三八,九〇三元 | 一五八,一四三,五八五元 |
| 合 計 | 六,七九〇,三〇三,一八八元 | 六,七九三,六九九,八七三元 |

關於公債方面，日本政府在本省發行之各種債庫券，已查明者，計日本國債三一五、八五二、〇八〇、〇〇〇元，貯蓄券一八四、四七二、五〇〇元，地方債四、九〇四、二五〇、〇〇〇元，勸業銀行代發債券八一、一二三、九五四、五〇〇元，總計為四〇二、〇六四、七五七、〇〇〇元，業經公告所有持券人，不論團體或私人屬于任何國籍，均應于限期內向臺灣銀行辦理登記保管，業於本年一月底截止，已向中央請示處理辦法，同時為適應建設及生產事業之需要，並擬發行建設公債一種，發行額為臺幣五億元，正呈請中央核定中。

關於本省保險業，計分為兩部份：(一)產物部份，計計有十二家，(二)人壽部份，計有十四家，均經本處派員分別檢查監理竣事，並訂立處理辦法，規定各保險會社之應收未收保險費，及應付未付保險費，限於三個月內清理完竣，所有戰爭保險之罹災案件，限於一個月登記完竣，登記後一個月，調查評定完竣，凡經評定應付之戰爭保險金，其屬于日人者，給予證明向日本政府自理，其屬華人者，由我政府向日本政府索取後照發。

(七) 專 賣

(1) 接收數量

本省專賣機構，由臺灣省專賣局接收，計接收有：

- 一、土地二、〇一九、四〇〇、四二公畝折合八、一八八、五五〇元
- 二、機器八、三〇八、〇九七元
- 三、建築物四、八六九公畝折合一六、九七二、七一九元
- 四、成品：計(一)鴉片四、〇九三噸(二)樟腦四〇二、七九〇噸(三)鹽一〇七、五二九噸(四)苦汁一、四九五、一六九噸(五)烟草四一、六九七、五三〇支(六)酒四、一六四、九四公石(七)度量衡器共值一四二、四二八元(八)火柴三、四八六、〇八八盒(九)石油一、六八五、〇二公石(十)原料總值一六、二三九、七四三元(十一)材料總值二、七八六、三七〇元(十二)其他材料合計三、一九二、一一八元(十三)製造用具總值二、五九八、四〇四元(十四)運輸用具總值三四四、二二一元。

(2) 現有組織

專賣局組織，大體沿用舊制。現總局內分設秘書，總務，烟酒，樟腦，火柴，度量衡，儲運，會計，查緝，統計等十一科室，外設臺北，臺中，臺南，宜蘭，基隆，新竹，高雄，屏東，嘉義，臺東，花蓮港等十一分局，埔里澎湖兩辦事處，松山烟草工廠，臺北烟草工廠，臺北南門樟腦工廠，樹林酒工廠，板橋酒工廠，番子田工廠，度量衡所，新竹及臺中火柴工廠，宜蘭，新竹，臺中，臺南，嘉義，屏東，臺東，花蓮港，埔里各酒工廠等處，並接收前與本公司業務有關日人獨營或日人與本省人合營之會社，依其性質改稱啤酒公司，精製樟腦公司，樟腦油加工公司，樟腦油副產品加工公司，印刷公司，酒瓶公司，木塞瓶蓋公司，製樽公司，葡萄糖公司，竹木有限公司。

(3) 產量增加

自日本對英美宣戰以後，本省疊遭空襲；本局各生產工廠損失甚重，迄今工廠除臺南番子田工廠及臺北度量衡所炸燬淨盡尙未重建外，其餘各工廠均在逐步整理之下，產量日增。至於接收之公司亦已完全恢復生產量。茲將數月來生產情形列表于左：

| 月份 | 數量 | 種類 | 烟 | | 火 | |
|----------|--------|----|-------------|--------|--------|--------|
| | | | 捲烟 | 絲雪 | 茄 | 柴 |
| 民國卅四年十一月 | 三六,〇〇〇 | 公斤 | 六八,三三八,〇〇〇 | 四一,八一〇 | 二,七三七 | 一八,五三 |
| 民國卅四年十二月 | 六六,七六〇 | | 一〇一,五六八,〇〇〇 | 四三,八三五 | 三,七五〇 | 一五,六五 |
| 民國卅五年一月 | 九九,〇〇〇 | | 七四,八七〇,〇〇〇 | 五九,九八〇 | 三六,四〇〇 | 二〇三 |
| 民國卅五年二月 | 一九,七五〇 | | 一〇〇,一〇〇,〇〇〇 | 一,九一三 | 五,一七〇 | 二五〇 |
| 民國卅五年三月 | 四一,七六二 | | 一六六,二八四,〇〇〇 | 四,五〇〇 | 三,一五〇 | 一四,〇九〇 |
| 民國卅五年四月 | 七八,〇〇八 | | 三三五,五六〇,〇〇〇 | 三,一九〇〇 | 四,四〇〇 | 三三,九七六 |
| 民國卅五年五月 | 一,三五〇四 | | 一四三,一〇四,〇〇〇 | 無 | 五,二八五 | 三九,〇〇六 |

備註：(1) 日人遣回以後芬芳酒減產又缺乏啤酒重要原料啤酒花以致啤酒無法大量生產
 (2) 近因氣候關係防止捲烟霉壞特予減產但捲烟紙來源缺乏採購亦極困難

(3) 火柴原料赤磷及氫酸鉀等項異常缺乏無法盡量生產

(4) 配銷數量

一、樟腦：原銷英美，現已運銷上海四百噸

二、酒：卅四年十一月至本年三月實銷五二、一五六、八一四元

三、烟草：總銷售數為五七、一四二、八七七元

四、火柴：總銷售數為一、四七三箱

五、度量衡器：總銷數為六一一、七三六元

(5) 配銷業務整理

一、查緝私貨

二、廢除承銷商制度

(6) 所感困難

一、工價高漲

二、原料缺乏

三、運輸困難

(7) 月前努力方針

一、鼓勵工人增產

二、大量採購原料材料

三、加強運輸力量

(八) 貿易

貿易局於卅四年十一月五日開始工作，鑒於臺省當戰爭破壞之餘，生產萎縮，工廠倒閉，人民生活備極艱困，而糧食肥料衣著等尤感缺乏，乃先採重點主義，就省計民生需要最切之重要物資，作進出口之調劑供應，一面延攬專才，充實機構，並就省內外重要口岸設立分支機構，以利聯絡。其進出口物資之經營方式，一、由政府直接撥交，二、自由採購，三、物々交換，四、代購代銷。綜計七閱月來進出口之物資如左。

(1) 本局出口物資統計

| | |
|------|----------------------|
| 食糖 | 六千七百五十八噸半 |
| 煤 | 約五萬噸 |
| 木材 | 四百七十四噸 |
| 水菓 | 四百五十三噸 |
| 樟腦 | 三百十六噸又 $\frac{1}{4}$ |
| 茶葉 | 一九(八一五)噸 |
| 鳳梨罐頭 | 四百箱 |
| 草蓆 | 二百張 |
| 草帽 | 五六二 $\frac{1}{2}$ 打 |

(2) 進口物資統計

| | |
|------|--------|
| 鋼鐵材料 | 九十二噸 |
| 布 | 十萬匹 |
| 麵粉 | 九萬零九百袋 |
| 肥料 | 七千五百噸 |

| | |
|------|----------------|
| 火柴 | 二百五十箱 |
| 洋燭 | 三十三箱 |
| 香烟布帶 | 一箱 |
| 捲烟紙 | 一百箱 |
| 電燈泡 | 十三箱 |
| 照相器材 | 一箱 |
| 布料 | (3) 經已洽定尙未進口物資 |
| 毛巾 | 二十萬疋 |
| 汽車 | 六萬打 |
| 汽油 | 二百二十八輛 |
| 肥料 | 五千大桶 |
| 酒花 | 約六千七噸 |
| 麥芽 | 十噸 |
| 其他器材 | 五十噸 |
| | 數百噸 |

(九) 困難原因施政方針與整理原則

(1) 本省接收後、財政更趨困難、原因大致如下各端：

甲、收入方面

1. 戰事破壞，一向占主要收入之公營事業收入短少。

2. 稅率仍舊，未照物價昇漲比率征課稅捐，
3. 人民受戰事損害，納稅能力減弱。
4. 接收伊始，機構人事，未臻健全。

乙、支出方面

1. 復員及復舊費用支出浩大，
2. 物價昇漲支出隨增。

(2) 本省經奉核定之財政施政方針要點如下：

1. 本省收支，以特別預算處理，由省行政公署擬具計劃及收支概算，呈中央核定辦理。
2. 本省財政在整理期間，中央與地方收支，暫不劃分，由本省求得平衡。
3. 中央在臺軍費，照國家總預算所列法幣撥付本省，由本省照軍政部核定臺幣給與按月撥發，
4. 財政整理期間，省內國防建設費專案辦理。
5. 臺灣銀行暫准發行臺幣。

(3) 整理原則

甲：省財政

(一) 收入方面

1. 避免虛收，力求確實，切實執行預算，發揮預算制度之效用與價值，以爲平衡收支之工具。
2. 公營事業機關改用營業預算制度，採行營業預算制，可使各公營事業單位機關，知自身職責所在，加強其責任心。
3. 改從量爲從價，從量征稅，法雖簡便，但不足以適應經濟變動，故改爲從價徵課之。
4. 田賦徵實，本省地租，(即田賦)改徵實物，可收控糧制價，平抑物價，制衡收支之效。
5. 力行公庫制度改進機構人事，務使公帑涓滴歸公。

(二) 支出方面

1. 注意積極支出，減少消極支出，如教育文化經濟交通建設及衛生治療社會救濟等積極性支出，力求逐漸增加。
2. 集中收支命令權，財政收支命令權，在省者，由省財政處主辦，縣市由財政科局主辦，以求統一。

乙、縣市財政

- 甲：收入方面
1. 遵照中央規定，劃定稅源，由縣市自行整理，鼓勵其自力更生，避免依賴補助習慣，以代替省給鉅額補助費，並定整理時間，分爲若干進度階段，將補助費款分年遞減，至最後一年不預補助，以達成自給自足之目的，但確屬貧瘠及特殊情形區域，不在此限。

2. 改革稅制：

子，逐漸改成我國頒行稅制，依部頒稅制，斟酌情形，採取逐漸改正辦法，俾免扞格難行之弊。

丑，從價徵課，根據從價徵稅原則，重行釐定稅率。

寅，改進機構人事，務使稅務行政效率增加。

- 3 舉辦特賦，將原有都市計劃稅改爲特賦。
- 4 舉辦公營事業，縣市得呈准舉辦公營事業。

乙：支出方面

1. 嚴密監督支出預算。
2. 注意積極支出減支消極支出。
3. 限制不必要支出。
4. 縣市及鄉鎮各項經費支出，因地制宜，不必強求一致。

丙：金融

1. 臺灣銀行經奉令於五月二十日，接收改組開業，並代理公庫。

2. 準備逐步接收改組其他金融機構，凡無存在價值者，即予清理或裁併，凡有本省人資本者改組時，應顧及其權益及需要。

3. 換發新臺幣，收回舊臺幣。

4. 確立業務方針：

一、專業化，各金融機關，專業經營，各有歸趨，避免互相競爭，影響金融政策。

二、注意生產貸款，恢復社會經濟繁榮。

三、融通工商業資金，限制信用放款抵押放款，以防止屯積居奇，舉辦押滙，使貨暢其流。

四、溝通省內外滙兌，調劑金融經濟。

三 教 育

(一) 回顧與改進

臺灣省教育五十年來向係日本帝國主義所施的殖民地教育。日本統治時代的教育的目的，一言以蔽之，為「皇民化」，即欲將臺灣同胞全部化為日本的臣民。其重要的手段則為灌注日本神道思想及普及日本語文。經五十年的經營，日本此項政策大有成就。受降以前，臺灣全省學校，都用日本文教科書，師生在校內都講日本語，不准講臺灣語，而且極大部分（約十分之八以上）教師都係日本人，臺灣籍教師逐漸被淘汰。另一面，臺灣同胞的耳目全被矇蔽，他們無從知道世界與祖國的實況，日本人只讓他們接受日本人歪曲的報導與宣傳。光復後，我臺灣省行政長官公署即想在最短期間，把日本教育的遺毒加以肅清，一面趕快普及國語國文，一面宣揚三民主義思想與中國固有的崇高的道德和精神。目標不外三字，即「中國化」。半年以來，除被炸毀及專收日本子弟的學校外全部學校未曾停課。日籍教師被遣回國時（本年二月起至四月止）曾因教師缺乏發生一度恐慌，後經政府竭力設法及地方人士熱心協助，難關得以渡過。惟因交通不便，國內教師無法大量赴臺，師資方面未免有濫竽充數之弊，臺灣省行政長官公署甚望交通暢通並國內教育界人士多多赴臺共謀臺灣省教育的改進。

茲將臺灣省最近各項有關教育之統計表列如下：

(二) 臺灣省各級教育概況總表

中華民國三十四學年度
第 二 學 期

| 各級教育類別 | 所轄單位名稱 | 單位數 | 班級數 | 學生數 | 教職員數 | 備 考 |
|--------|-----------|-----|-----|--|-------|------|
| 高等教育 | 專科學校、獨立學院 | 四 | 四三 | 一、六三七 | 一、四五三 | 二六二 |
| | | | | 現 在 | 現 在 | 現 在 |
| | | | | 日人時代 | 日人時代 | 日人時代 |
| | | | | 現 在 | 現 在 | 現 在 |
| | | | | 二二 | 三二 | 三二 |
| | | | | (一)國立臺灣大學直隸中央故 未列入統計 (二)本行所列班級數學生數教 職員數未包括新近成立之 師範學院 | | |

| | | | | | | | |
|------|----------------|-------|--------|---------|-----------|-------|--------|
| 中等教育 | 師範學校、普通中學、職業學校 | 七〇 | 六六八 | 三二六五六 | 三〇,三〇八 | 二,五〇一 | 一,八二〇 |
| 初等教育 | 國民學校 | 一,二二三 | 一五,五四六 | 八五二,五七五 | 一,〇〇五,三三四 | 六五七六 | 一七,四八三 |
| 社會教育 | 民教館、圖書館、鄉土館等 | 二〇 | — | — | — | 不詳 | 三二三 |
| 總計 | | 二〇一七 | 一六,二五六 | 八八六,八六八 | 一,〇三七,〇三四 | 九,三五八 | 一九,七八六 |

(三) 臺灣省高等教育概況一覽表

中華民國三十四學年度
第二期學期

| | | | | | | | | | | |
|--------|----------|----|----|----|----|-------|-------|-----|-----|-----------------------|
| 獨立學院 | 臺灣省立法商學院 | 四 | 二 | 一一 | 一四 | 五三七 | 六四三 | 七四 | 五六 | 備考 |
| 專科學校 | 臺灣省立師範學院 | — | — | — | — | — | — | — | — | 尚值開辦期中數字未能決定 |
| 臺灣省立農專 | 臺灣省立農專 | 三 | 三 | 九 | 一〇 | 四三三 | 二〇九 | 七四 | 五五 | |
| 臺灣省立工專 | 臺灣省立工專 | 六 | 六 | 二〇 | 一八 | 六六八 | 六〇〇 | 一一〇 | 一〇〇 | |
| 總計 | | 一三 | 二〇 | 四〇 | 四三 | 一,六三七 | 一,四五二 | 三六八 | 三二二 | ※內日籍學生六人 ※內日籍教員四八人 |

(四) 臺灣省中等教育概況一覽表

中華民國三十四學年度
第二期學期

| | | | | | | | | | | |
|------|---|----|----|------|------|-----|------|----|---|----|
| 師範學校 | 四 | 九一 | 七二 | 三三五一 | 三〇三三 | 四五三 | 三二九 | 備考 | | |
| 類別校數 | | 現 | 在 | 日人時代 | 現 | 在 | 日人時代 | 現 | 在 | 備考 |
| 班級數 | | 現 | 在 | 日人時代 | 現 | 在 | 日人時代 | 現 | 在 | 備考 |
| 學生數 | | 現 | 在 | 日人時代 | 現 | 在 | 日人時代 | 現 | 在 | 備考 |
| 教職員數 | | 現 | 在 | 日人時代 | 現 | 在 | 日人時代 | 現 | 在 | 備考 |
| 備考 | | 現 | 在 | 日人時代 | 現 | 在 | 日人時代 | 現 | 在 | 備考 |

※此二數字包括普通中學附設師範班數及名額

| 普通中學 | 工業職業校 | 農業職業校 | 商業職業校 | 水產職業校 | 總計 |
|--------------|--------------------------|-------|-------|-------|--------|
| 三九 | 九 | 九 | 七 | 二 | 七〇 |
| 四八七 | 一四三 | 八五 | 五六 | 九 | 八七〇 |
| 三三三 | 一三七 | 八八 | 五三 | 六 | 六六八 |
| 二六〇七八 | 五、六四三 | 四、二九三 | 三、〇一一 | 二八一 | 三三、六五六 |
| 一五、一三三 | 五、一六二 | 四、二六五 | 二、五三九 | 三四七 | 三〇、三四八 |
| 一、二六七 | 四〇七 | 二四九 | 一八一 | 四四 | 二、五〇一 |
| 八三七 | 三三三 | 三三五 | 一四九 | 一七 | 一八二〇 |
| 內男子二十所、女子十九所 | ※內日籍學生八九四人 ※內日籍教員一〇〇人 | | | | |

(五) 臺灣省國民教育概況一覽表

中華民國三十四學年度
第二學期

| 縣市別 | 校數 | | 班級 | | 學生數 | | 教員數 | | 備考 |
|-----|------|-----|-------|-------|---------|---------|-------|-------|----|
| | 日人時代 | 現在 | 日人時代 | 現在 | 日人時代 | 現在 | 日人時代 | 現在 | |
| 臺北縣 | 一四四 | 一七四 | 一、九五五 | 三、三七六 | 一三六、四八六 | 一七三六 | 一、〇三二 | 二、六八四 | |
| 新竹縣 | 一〇三 | 二二七 | 一、五三六 | 一、六四三 | 一〇六、八五三 | 一一、七一四 | 九三四 | 一、七三五 | |
| 臺中縣 | 一六四 | 二〇八 | 二、五九三 | 二、八二九 | 一八一、六八一 | 一八八、七三四 | 一、四二一 | 三、〇四九 | |
| 臺南縣 | 一八七 | 二二〇 | 二、六〇七 | 二、八六四 | 一八三、三五二 | 一九〇、一七三 | 一、三四九 | 五、六〇二 | |
| 高雄縣 | 一〇四 | 一三三 | 一、五三五 | 一、八六五 | 一〇八、六四三 | 一二五、六〇三 | 八〇九 | 一、九二二 | |
| 臺東縣 | 二八 | 五四 | 二二一 | 七五 | 二二、六一二 | 三九、三三五 | 五三 | 七七三 | |
| 花蓮縣 | 三八 | 五六 | 二八四 | 七四三 | 一七、〇五一 | 四二、六三四 | 一八三 | 七九四 | |
| 澎湖縣 | 一五 | 二二 | 一三五 | 二二六 | 七、三五〇 | 八九〇五 | 六九 | 二七九 | |

| | | | | | | | | | | |
|-----------|-------|-------|--------|-------|--------|-------|-------|--------|-------|--------|
| 總計 | 省立附師屬 | 屏東市 | 高雄市 | 嘉義市 | 臺南市 | 彰化市 | 臺中市 | 新竹市 | 基隆市 | 臺北市 |
| 八七五 | 五 | 六 | 一五 | 五 | 一三 | 六 | 六 | 八 | 八 | 二 |
| 一一二 | 七 | 一五 | 一六 | 七 | 一六 | 八 | 八 | 一七 | 一〇 | 二五 |
| 一一、四六三 | 七七 | 一二九 | 一三一 | 一三六 | 二五三 | 一三七 | 一九 | 一一二 | 二七 | 四一六 |
| 一五、五四六 | 一〇三 | 二二五 | 二四〇 | 一三八 | 三五三 | 一六九 | 一六三 | 二二六 | 一三五 | 五二五 |
| 八五二、五七五 | 三、九一〇 | 八、四二〇 | 八、七〇八 | 八、八七一 | 一六、三三〇 | 八、五三四 | 八、七六二 | 七、三四二 | 八、二四一 | 二〇、四四〇 |
| 一、〇〇五、二三四 | 四、四〇九 | 九、八七六 | 一三、一六七 | 九、四七四 | 一七、八四〇 | 九、三六八 | 九、一四七 | 一四、七三三 | 六、五九五 | 三〇、八九〇 |
| 六、五四六 | 一〇 | 四 | 八二 | 七一 | 九三 | 七七 | 三九 | 九五 | 五三 | 一四三 |
| 一七、四八三 | 一八五 | 三〇五 | 三四六 | 一六二 | 三一九 | 二一三 | 一五〇 | 二六〇 | 一五〇 | 五七五 |

(六) 臺灣省社會教育概況一覽表

中華民國三十四學年度
第二學期

| 機關名稱 | 每月經常費 | 員 | 事業概況 |
|-----------|-----------|----|-------------------------------|
| 省立臺北民衆教育館 | 六六、二五〇、〇〇 | 三六 | 該館將原臺北神宮建功神社改設配合教育處積極推動藝術電化教育 |
| 省立臺中民衆教育館 | 五〇、〇〇〇、〇〇 | 二五 | 該館將假前臺中州教化會館辦理預定六月底即可正式成立 |
| 省立臺南民衆教育館 | 五〇、〇〇〇、〇〇 | 二五 | 該館設前公會堂除辦理規定業務外並附設國語講習班 |

| | | |
|-------------------|-----------|----|
| 國立臺中圖書館 | 五二、〇〇〇、〇〇 | 一七 |
| 省立臺東鄉土館 | 三〇、〇〇〇、〇〇 | 一三 |
| 電化教育 | — | 二 |
| 國語推行委員會 | — | 一八 |
| 教育處附設語文補習學校 | 二七、二〇〇、〇〇 | 一八 |
| 教育處附設汽車修理駕駛職業補習學校 | 六〇、〇〇〇、〇〇 | 一四 |
| 省立臺北盲啞學校 | 二三、九五〇、〇〇 | 二二 |
| 省立臺南盲啞學校 | 一〇、五〇〇、〇〇 | 一七 |
| 省立臺北第一工業技術練習生養成所 | 五、四九〇、〇〇 | 七 |
| 省立臺北第二工業技術練習生養成所 | 八、二一〇、〇〇 | 一〇 |
| 省立臺中工業技術練習生養成所 | 五、四九〇、〇〇 | 七 |

該館將前臺中州立圖書館改辦積極充實圖書照常開放

該館側重搜集陳列本省文獻

本處積極推進電化教育于六月份起巡回各校放映各種影片

1. 組織——本會設立主任委員副主任委員秘書各一人常務委員七人分四組總務、訓練、宣傳、編輯審查研究四組、組設組長、另有編審、視導、編輯、幹事辦事員等分別辦理各種業務。

2. 目下事業概況：

① 訓練工作——如舉行讀書示範廣播、國語問題廣播協助各種團體訓練國語、訓練國語教師、各縣市另設國語推行所概由本會指導。

② 編輯審查工作——審查各種國語著作、並編輯國語教材、國語叢書、國語標準參考書、注音符號十八課國語週刊。

③ 實驗工作——實驗、從臺語學習國語、原則等設置實驗學校。

④ 調查研究工作——調查臺語內容分析並比較、作臺省國語之參考。

該校現設公教班三班民衆班二班招集公署職員施予語文補習教育

本校積極籌備預定六月份招生開學

辦理班級分盲啞部、聾部、各部份初等中級專修等科學生數二百七十名

分設土木、工程、電器、機械等科招收國民學校畢業生予以一年之工業技術訓練

| | | |
|------------------|-------------|-----|
| 省立彰化工業技術練習生養成所 | 五、四九〇、〇〇〇 | 七 |
| 省立臺南第一工業技術練習生養成所 | 五、四九〇、〇〇〇 | 七 |
| 省立臺南第二工業技術練習生養成所 | 五、四九〇、〇〇〇 | 七 |
| 省立嘉義工業技術練習生養成所 | 八二、一〇〇、〇〇〇 | 一〇 |
| 省立高雄工業技術練習生養成所 | 五、四九〇、〇〇〇 | 七 |
| 省立花蓮工業技術練習生養成所 | 二、七七〇、〇〇〇 | 四 |
| 總計 (單位數二〇) | 四八五、九二〇、〇〇〇 | 二七二 |

四農林

(一) 農務

(1) 重要農作物增產概況

| 作物 | 年別 | 過去情形 | | | 三十一年度計劃生產 | | |
|-----|--------|---------|-----------------|---------|----------------|---------|----------------|
| | | 最高 | 生產 | 產量 | | | |
| 米 | 民國二十七年 | 六三五,四四九 | (公石) 一七八,四九七 | 五八,七三五 | (公石) 八,一三〇,五四五 | 六三,〇〇〇 | (公石) 一三八三,〇〇〇 |
| 甘藷 | " 二十六年 | 一三九,〇〇一 | (公石) 一〇七,八六七 | 一九四,三三一 | (公石) 一,〇五二,〇八〇 | 一五三,〇〇〇 | (公石) 一,三八三,〇〇〇 |
| 小麥 | " 三十年 | 一〇,四五〇 | (公石) 八二八,〇〇〇 | 四,五〇〇 | (公石) 七九 | 一〇,〇〇〇 | (公石) 九〇,〇〇〇 |
| 蔬菜 | " 二十五年 | 四二,五四三 | (公噸) 四四〇,〇〇〇 | 四〇,〇〇〇 | (公石) 一八七,五〇〇 | 四〇,〇〇〇 | (公噸) 三六〇,〇〇〇 |
| 落花生 | " 二十六年 | 三三,四四一 | (公噸) 一一二,九八〇 | 二七,九四〇 | (公石) 五七四,四三五 | 一一三,三五三 | (公石) 一,〇八四,六九八 |
| 甘蔗 | " 二十七年 | 一六七,三三三 | (公噸) 一三,八一四,九六五 | 九,一七〇 | (公石) 七六,七三〇 | 五五,三四〇 | (公噸) 八八九,三六三 |
| 茶 | " 二十八年 | 四四,八〇一 | (公噸) 一四〇,三九五 | 三九,四六四 | (公石) 三〇〇 | 三六八,〇〇〇 | (公噸) 四,三三六 |
| 棉花 | " 二十八年 | 六,〇六六 | (公噸) 一五七,二 | 三,〇〇〇 | (公石) 九 | 二,〇〇〇 | (公噸) 三〇〇 |
| 苧麻 | " 三十年 | 二,〇六九 | (公噸) 一三七,八 | 三,〇〇〇 | (公石) 七三〇 | 三,三五〇 | (公噸) 一,一八〇 |
| 荳蔻 | " 二十五年 | 三三,八三八 | (公噸) 一七七,三三〇 | 五,〇〇〇 | (公石) 一,五〇〇 | 二〇,〇〇〇 | (公噸) 七,八六〇 |
| 黃蕉 | " 二十八年 | 二一,八九一 | (公噸) 三二七,五九九 | 一四,〇〇〇 | (公石) 一七,六三五 | 一八,〇〇〇 | (公噸) 一五,七七〇 |
| 香蕉 | " 二十六年 | | | | | | |

| | | | | | | | | |
|----|---|------|--------|------|-------|------|-------|------|
| 柑 | 橘 | 三十年 | 五,五九四 | (公噸) | 三,七四五 | (公石) | 五,〇〇〇 | (公噸) |
| 鳳梨 | 梨 | "三十年 | 一〇,四八八 | (公噸) | 七,〇七三 | (公石) | 五,八二〇 | (公噸) |

(2) 三種外銷農產復興概況表

(A) 蔗糖

| 項 別 | 最盛時期 (二十七年) (二十八年) | 三十三年 | 三十四年 | 三十五年 | 三十五年—三十六年 | | 備 註 |
|-----------|--------------------------|------|--------|---------|-----------|-----|-----|
| | | | | | 預 定 | 實 在 | |
| 植蔗面積(公頃) | 一六七,三三三 | | 九一,一七〇 | 五五,三四〇 | 三六,四六六 | | |
| 產蔗量(公噸) | 一三,八四九,九五五 | | 七六,七三〇 | 八八九,二六二 | | | |
| 產糖量(公噸) | 一,四八,七三〇 | | 七,一三六〇 | | | | |
| 砂糖輸出量(公噸) | 一,三二,二九七 | | | | | | |

(B) 茶葉

| 項 別 | 最盛時期 (二十八年) | 三十四年 | 三十五年 | | 備 註 |
|-----------|----------------|--------|--------|---------|-----|
| | | | 計 劃 | 現 在 | |
| 植茶面積(公頃) | 四六,一八七 | | | | |
| 摘茶面積(公頃) | 四三,七八三 | 三九,四六四 | 三八,〇〇〇 | | |
| 粗製茶產量(公噸) | 15,019 | 3,000 | 七,〇六〇 | (春茶) 六三 | |
| 輸 出 量(公噸) | 一三,八一三 | | | | |

(C) 鳳梨

| 項 別 | 最盛時期 (二十八年) | 三十四年 | 計 | 三十五年 | 在 | 備 | 註 |
|----------|----------------|--------|--------|------|---|---|---|
| 栽培面積(公頃) | 10,135 | 5,500 | 5,830 | | | | |
| 鳳梨產量(公噸) | 七七,三四 | 一七,六三五 | 七,三三〇 | | | | |
| 製罐數量(箱) | 一六,四九七 | 二,二三八 | 四五,〇〇〇 | | | | |
| 外銷數量(箱) | 一,四六八七五 | | | | | | |

(3) 農田水利工程

(A) 災害復舊工程

(一) 全省耕地面積八六〇、二三五公頃

(二) 備具農田水利設施面積總計五四九、〇一九公頃佔全面積六〇%因災害破壞不能灌溉面積計二四九、三三二公頃

(三) 本年計劃修復工程、四四七處

(四) 至五月底止(1)已修復工程三三〇處完成約八〇%(2)用去工程費六、一二五、八〇七元(3)恢復灌溉面積一五〇、〇〇〇公頃

(B) 新興工程

(甲) 已完成工程

| 工程所在地 | 工程種類 | 預定完成年限 | 本年預定總工程費 | 政府補助費 | 備考 |
|----------|------|--------|-----------|-------|----|
| (一) 臺中二林 | 灌溉排水 | 年 | 一、〇〇二、九八九 | 八二五 | |
| (二) 臺南虎尾 | " | 年 | 一八〇、九一二 | 五八九 | |
| 合計 | | | 一、一八三、九〇一 | 一、四一二 | |

(乙) 正在進行工程

| 工程所在地 | 工程種類 | 預定完成年限 | 本年預定總工程費 | 政府補助費 | 備考 |
|----------|------|--------|------------|------------|----|
| (一) 高雄鹽埔 | 灌溉排水 | 三 年 | 一三八八、八五〇 | 六九四〇、九三三 | |
| (二) 高雄林園 | " | " 年 | 一〇、〇七三、五四〇 | 五、〇三六、七七〇 | |
| (三) 臺北三星 | " | 一 年 | 五、五五五、〇〇〇 | 二、七七七、五〇〇 | |
| (四) 臺中員林 | 排水 | " | 四四、六六二、六一〇 | 三三、三三一、三〇五 | |
| 合計 | | | 七四、一七三、〇〇〇 | 三七、〇三六、五〇〇 | |

(4) 肥料供應概況

(A) 本省肥料需要情形

| 肥料種類 | 最高輸入量 | 三十四年輸入量 | 三十五年輸入量 | 三十五年需要量 | 三十五年已分配量 |
|---------|-------|---------|---------|---------|----------|
| (二十七 年) | | | | | |

(B)三十五年本省化學肥料需要

| 作物 | 面積 | 積 | 硫 | 酸 | 銨 | 過 | 磷 | 酸 | 石 | 灰 | 硫 | 酸 | 鉀 |
|------|-----------|---------|--------|----|--------|----|--------|----|--------|----|-------|----|-------|
| 第一期米 | 二七〇〇〇公頃 | 二七〇〇〇 | 八二〇〇〇 | 公頃 | 二七〇〇〇 | 公頃 | 二七〇〇〇 | 公頃 | 二七〇〇〇 | 公頃 | 五四〇〇〇 | 公頃 | 五四〇〇〇 |
| 第二期米 | 三五〇〇〇公頃 | 三五〇〇〇 | 九六二五〇 | 公頃 | 三五〇〇〇 | 公頃 | 三五〇〇〇 | 公頃 | 三五〇〇〇 | 公頃 | 一〇五〇〇 | 公頃 | 一〇五〇〇 |
| 甘蔗 | 五七〇〇〇公頃 | 五七〇〇〇 | 四二七五〇 | 公頃 | 一〇四〇〇〇 | 公頃 | 一〇四〇〇〇 | 公頃 | 一〇四〇〇〇 | 公頃 | 四五六〇 | 公頃 | 四五六〇 |
| 甘藷 | 一六〇〇〇公頃 | 一六〇〇〇 | 一六〇〇〇 | 公頃 | 一六〇〇〇 | 公頃 | 一六〇〇〇 | 公頃 | 一六〇〇〇 | 公頃 | 九六〇〇 | 公頃 | 九六〇〇 |
| 茶 | 四四〇〇〇公頃 | 四四〇〇〇 | 二二〇〇〇 | 公頃 | 二二〇〇〇 | 公頃 | 二二〇〇〇 | 公頃 | 二二〇〇〇 | 公頃 | 六五〇〇 | 公頃 | 六五〇〇 |
| 其他作物 | 一三四〇〇〇公頃 | 一三四〇〇〇 | 一五七五〇 | 公頃 | 一五七五〇 | 公頃 | 一五七五〇 | 公頃 | 一五七五〇 | 公頃 | 二二六〇 | 公頃 | 二二六〇 |
| 合計 | 一〇一五〇〇〇公頃 | 一〇一五〇〇〇 | 二五三九五〇 | 公頃 | 二五三九五〇 | 公頃 | 二五三九五〇 | 公頃 | 二五三九五〇 | 公頃 | 三三三三〇 | 公頃 | 三三三三〇 |

| 合計 | 調合成肥料 | 化成肥料 | 骨粉 | 油粕 | 硫磺 | 過磷酸 | 硫酸 | 銨 |
|---------|----------|---------|----------|--------|---------|---------|---------|---------|
| 五九六〇六公噸 | 一三一三五〇公噸 | 三三四五〇公噸 | 一六八四三三公噸 | 七二〇公噸 | 三八三二一公噸 | 四六五三三公噸 | 三三三三〇公噸 | 三五九五〇公噸 |
| " | " | " | " | " | 無 | " | " | " |
| 六六八五公噸 | 三九 | 三九 | 六三六六公噸 | 八〇五二公噸 | 三三三三〇公噸 | 九六〇五〇公噸 | 三三三三〇公噸 | 三三三三〇公噸 |
| 六六八五公噸 | 三九 | 三九 | 六三六六公噸 | 八〇五二公噸 | 三三三三〇公噸 | 九六〇五〇公噸 | 三三三三〇公噸 | 三三三三〇公噸 |

(C) 本量年已分配肥料

截至四月廿五日止

| 用 | 途 | 植物 | 油 | 粕 | 硫 | 酸 | 銨 | 骨 | 粉 | 合 | 計 |
|---|---|----|-----------|----|---|---|-----------|----|-----------|----|-----------|
| 水 | 稻 | | | | | | | | | | |
| 甘 | 蔗 | | | | | | | | | | |
| 合 | 計 | | | | | | | | | | |
| | | | 八、〇五〇、四三〇 | 公斤 | | | 七〇、五八〇 | 公斤 | | | |
| | | | | | | | 三、五三〇、三〇〇 | 公斤 | | | |
| | | | | | | | 三、六〇〇、八八〇 | 公斤 | | | |
| | | | | | | | | | 三、九九〇、〇〇〇 | 公斤 | |
| | | | | | | | | | | | 八、五二〇、〇〇〇 |
| | | | | | | | | | | | 三、五三〇、〇〇〇 |
| | | | | | | | | | | | 一、二〇五、〇〇〇 |
| | | | | | | | | | | | 公斤 |

(二) 林業

(1) 臺灣土地總面積

三、七九七、六五九公頃

(2) 林野面積

二、二七八、九五六公頃

| 項 | 別 | 國 | 有 | 公 | 有 | 私 | 有 | 合 | 計 |
|----------|---|---|-----------|---|---------|---|-----------|---|-----------|
| 原野面積(公頃) | | | 四六一、〇三六 | | 二、三〇三 | | 三、一三七八 | | 四九六、〇六七 |
| 森林面積(公頃) | | | 一、五八三、三五七 | | 一、五、一一〇 | | 一、八四、五三三 | | 一、七六三、八八九 |
| 合 | 計 | | 二、〇四五、三八三 | | 一、七、四二三 | | 二、一五九、〇〇〇 | | 二、二七六、九五六 |

(3) 森林面積與蓄材量

| 項 別 | 面 (積 公) 頃 | 蓄林量(立方公尺) | 備 註 |
|---------|-----------|-------------|-----|
| 國 有 森 林 | 一、五八三、二五七 | 一九七、四一五、三六六 | |
| 公 有 森 林 | 一五、一一〇 | 九九八、六九九 | |
| 私 有 森 林 | 一八四、五二二 | 八、七〇〇、〇八一 | |
| 合 計 | 一、七八二、八八九 | 二〇七、一一四、一三六 | |

(1) 近年造林伐木及需給狀況統計

| 年 別 | 造林面積(公頃) | 木 | | | |
|-------|----------|-----------|------------|------------|--------------|
| | | 伐 積 (公 頃) | 材 積 (立方公尺) | 需 給 (立方公尺) | 生 產 量 (立方公尺) |
| 民國二七年 | 一四、三三二 | 一七、六九四 | 一、三五五、三三四 | 七五三、〇五三 | 三三七、二六四 |
| " 二八年 | 一五、一三四 | 一九、〇五一 | 一、三〇三、六四四 | 七二七、四四七 | 三三一、〇八三 |
| " 二九年 | 一三、一五四 | 二一、九八四 | 一、八三四、三八七 | 八六六、〇六八 | 三七九、六〇九 |
| " 三十年 | 一六、三六八 | 三三、二九七 | 一、八七一、〇一三 | 六五七、八七六 | 四六八、一五九 |
| " 三一年 | 二五、三三二 | 四〇、八九四 | 一、七四六、一〇八 | 六七〇、六五六 | 五八八、四四三 |

(5) 森林事業建設計劃

| 項 目 | 合 計 劃 限 度 | 三 十 五 年 度 完 成 限 度 |
|---|---|--|
| 檢 定 保 安 林 營 建 海 岸 林 營 建 防 砂 林 治 水 造 林 山 地 防 砂 工 程 木 材 增 產 民 營 林 督 導 林 野 保 護 檢 訂 施 業 案 | 五、一九六公頃（一七五處） 八、七三〇公頃 一、一一五公頃 補植林木 四、八六〇公頃 森林保護 一、二、八四二公頃 七九一公頃 逐年採伐木材 開鑿培修運林道五四一公里 增建一八四二九公頃 恢復林野取締 整理林野貸墾 分期檢訂全省各區 | 六五處 一、五〇〇公頃 二〇〇公頃 四、八六〇公頃 一、二、八四二公頃 一、〇〇五、一八三立方公尺 二〇〇公里 五、〇〇〇公頃 恢復原有林野保護機構 增加租額限制濫墾 完成四〇事業區之臨時檢訂 |

(三) 水 產

漁船漁獲輸出及消費概況表

| 項 別 | 細 目 | 最盛時期 (二十九年) | 三十四年 | 接收時情形 | 數月來整備 | 備 考 |
|-------|-------|--------------------|--------------------|----------------------|---|------------------------------|
| 漁 船 | 動力漁輪 | 一、四三四艘 (二、八五九噸) | 五〇〇艘 (七、五〇〇噸) | (1) 遠洋漁輪三二艘 完整者三艘 | 1. 修復漁船十九艘 2. 修復搬運船六艘 3. 尚在修理中者七艘 | 食品包括鮮魚乾魚及藻類 非食品包括珊瑚魚油友海人草 |
| | 無動力漁船 | 九、一〇五艘 二、一〇三四艘 | 一三、〇〇〇艘 一三、五〇〇艘 | (2) 四噸至二十噸小型漁船八十九隻 | 4. 正在新建中者十三艘共四十五艘 | |
| 漁 獲 量 | 沿岸漁業 | 三、五六五公噸 | 一三、九二一公噸 | 遠洋漁業全部停頓 | 九〇〇公噸 | |
| | 遠洋漁業 | 八五、五二六公噸 | 六、九五五公噸 | | | |
| 合 計 | | 一〇九、〇八一公噸 | 二〇、八九六公噸 | | | |
| 輸 出 量 | 食 品 | 三〇、一七六公噸 | | | | 食品包括鮮魚乾魚及藻類 非食品包括珊瑚魚油友海人草 |
| | 非 食 品 | 六三六公噸 | | | | |
| 合 計 | | 三〇、八〇四公噸 | | | | |
| 消 費 量 | 鮮 魚 | 九一、〇〇六公噸 | 一三、八五六公噸 | | | |
| | 乾 魚 | 四九、六二〇公噸 | 六、九五五公噸 | | | |
| 合 計 | | 一四〇、六二六公噸 | 一九、三三〇公噸 | | | |

(四) 畜產及蠶業

豬、役牛、乳牛、及蠶繭概況表

| 名稱 | 過去 | | 情形 | |
|----|-------|----------|----------|-----------|
| | 最高產量 | 最低產量 | 三十四年生產量 | 三十五年預期生產量 |
| 豬 | 民國二四年 | 一八七三、〇九頭 | 三〇〇,〇〇〇頭 | 七四三,〇〇〇頭 |
| 役牛 | 二三年 | 三九四、八五頭 | 二七〇,〇〇〇頭 | 三三九、八〇〇頭 |
| 乳牛 | 三一年 | 一、七六頭 | 一、五〇〇頭 | 二、五二〇頭 |
| 馬 | 二九年 | 三、七〇頭 | 二、七〇〇頭 | 二、〇〇〇頭 |
| 蠶繭 | 二九年 | 三、九公噸 | 一 | 七公噸 |

(五) 臺灣米穀生產分配狀況

(1) (過去)

| 年次 | 生產 | | | | 分配 | | | | | | | |
|--------|--------|-----------|--------|----------|-------|-------|-------|--------|-------|-------|-------|----------|
| | 耕作面積 | 積生 | 生產數量 | 每甲收穫 | 輸移出數量 | 輸移入數量 | 省內消費量 | | | | | |
| 民國十八年前 | 耕作甲數指數 | 三三、七五三、一七 | 生產數量指數 | 三三、三七一、四 | 收穫數量 | 〇、九五 | 輸移出數量 | 四七、五九四 | 輸移入數量 | 二、六三三 | 省內消費量 | 三、五六、四六一 |
| | | 100 | | 100 | | | | | | | | |

| | | | | | | | | | | | | | | | | |
|---------|---------|---------|---------|---------|---------|-----------|-----------|-----------|-----------|-----------|-----------|-----------|-----------|-----------|-----------|-----------|
| 十 | 元 | 六 | 十一 | 十五 | 二十 | 二十四 | 二十五 | 二十六 | 二十七 | 二十八 | 二十九 | 三十 | 三十一 | 三十二 | 三十三 | 三十四 |
| 年 | 年 | 年 | 年 | 年 | 年 | 年 | 年 | 年 | 年 | 年 | 年 | 年 | 年 | 年 | 年 | 年 |
| 三三五、八七三 | 四八六、二七四 | 四九六、一三二 | 四八〇、六四二 | 五三七、〇九六 | 五八四、七六二 | 六五三、三八〇 | 六九九、六七五 | 七〇二、六三五 | 六七八、〇八一 | 六四四、七九三 | 六四四、五四八 | 六五三、四二七 | 六六六、九九〇 | 六三三、六四三 | 六三八、八九三 | 六一九、三三七 |
| 一〇〇 | 一四五 | 一四八 | 一四三 | 一五七 | 一七四 | 一九五 | 二〇八 | 二〇九 | 二〇二 | 一九三 | 一九二 | 一九六 | 一九九 | 一八九 | 一八七 | 一五七 |
| 四〇三、〇六一 | 六四四、五九三 | 五七八、〇八七 | 六九〇、五四五 | 七七七、九九三 | 八八七、七三九 | 一、〇六八、五四九 | 一、三〇三、一六五 | 一、三六五、四八四 | 一、三一九、〇一八 | 一、四〇二、四一四 | 一、三〇七、三九一 | 一、二三八、七八五 | 一、一九九、〇〇六 | 一、一七二、一八三 | 一、二五八、〇〇三 | 一、〇六八、一三一 |
| 一三一 | 二一〇 | 一八八 | 二二五 | 二五三 | 二八九 | 三四八 | 四二四 | 四四五 | 二九 | 四五六 | 四二六 | 三六七 | 三九〇 | 三八一 | 三六七 | 二〇八 |
| 一、一五三 | 一、三三六 | 一、一六五 | 一、四三七 | 一、四七六 | 一、五一八 | 一、六三五 | 一、八六三 | 一、九四三 | 一、九四五 | 二、一七五 | 二、〇三五 | 一、七二四 | 一、七九八 | 一、八四二 | 一、七九〇 | 一、二〇八 |
| 六一、二三五 | 八七、六四三 | 九二、六四一 | 一一六、八五四 | 一〇七、三二〇 | 三四三、九〇八 | 四二〇、三二四 | 六三〇、五二八 | 七〇〇、〇五七 | 六九四、一四四 | 六四八、七〇二 | 五九八、五六二 | 三三五、三八四 | 二八四、七九一 | 二七五、三六三 | 二六二、九五七 | 一六八、七三三 |
| 一〇、八一七 | 一〇、七〇七 | 一七、八八八 | 一六、八九五 | 四七、一三九 | 六六、九三二 | 八、〇五四 | 一、〇一九 | 九八四 | 九五五 | 二、〇九〇 | 一、一七八 | 一三、七六八 | 一三、四〇三 | 三、三八一 | 一〇 | 一 |
| 三五二、六五三 | 五六七、六五六 | 五〇三、三三五 | 五九〇、五八六 | 七二七、九〇三 | 六〇八、七六六 | 六五〇、三六〇 | 六七三、六六七 | 六六六、四一三 | 六二五、八二九 | 七三四、五一六 | 七一〇、〇〇六 | 八〇六、一六九 | 九二七、六一八 | 八九九、三〇三 | 八六二、八五六 | 八九九、三八八 |
| 八五七、一四三 | | | | | | | | | | | | | | | | |

註：(每甲一四、五四八市畝)

(2) 臺灣省民國卅五年度米穀預算計生產需要數量

(甲) 生產部份 (每甲一四、五四八市畝)

| 期 | 別耕 | 作 | 面 | 積 | 每田 | 生產 | 數量 | 生產 | 數量 |
|-----|----|---|----------|---|------------|--------|------------|----|----|
| 第一期 | | | 一八二、〇〇〇甲 | | | 一、九一七噸 | 三四八、八九四噸 | | |
| 第二期 | | | 二九三、〇〇〇甲 | | | 一、四四五噸 | 四二三、四一四噸 | | |
| 合計 | | | 七五、〇〇〇甲 | | 平均一、六八一〇五噸 | | 七七二、三〇八、三噸 | | |

(乙) 需要部份

| 種類 | 類需 | 要 | 數 | 量 | 種類 | 數 | 需 | 要 | 數 | 量 |
|-------|----|---|---------|---|--------|---|---|---|----------|---|
| 軍糧 | | | 一八、一四四噸 | | 田 | | | | 九一三噸 | |
| 公教人員糧 | | | 二一、九〇〇噸 | | 農戶自家用米 | | | | 三五八、九六二噸 | |
| 工人糧 | | | 三七、九六〇噸 | | 一般民食 | | | | 三九八、七五四噸 | |
| 警糧 | | | 四、九六八噸 | | 合計 | | | | 八四一、六九一噸 | |

(附註)

(1) 生產需要比較不足數量

(2) 上列不足數量以落薯六億四千餘萬臺斤補給之

(3) 米穀增產五年計劃

| 年 | 度耕 | 作 | 面 | 積 | 每 | 甲 | 收 | 穫 | 量 | 預 | 計 | 生 | 產 | 數 | 量 |
|--------|----|---|----------|---|---|---|--------|---|---|---|---|------------|---|---|---|
| 民國三十六年 | | | 六一四、〇〇〇甲 | | | | 一、四八七畝 | | | | | 九一三、〇一八畝 | | | |
| " 三十七年 | | | 六一五、五〇〇甲 | | | | 一、六三一畝 | | | | | 一、一二六、九八一畝 | | | |
| " 三十八年 | | | 六一七、〇〇〇甲 | | | | 一、八七〇畝 | | | | | 一、一五七、四九二畝 | | | |
| " 三十九年 | | | 六一八、五〇〇甲 | | | | 一、九二〇畝 | | | | | 一、一六七、五二〇畝 | | | |
| " 四十年 | | | 六二〇、〇〇〇甲 | | | | 一、九六七畝 | | | | | 一、二一九、五四〇畝 | | | |
| (四十年 | 一期 | | 二八〇、〇〇〇甲 | | | | 二、一六七畝 | | | | | 六〇八、七六〇畝 | | | |
| 二期 | | | 五四〇、〇〇〇甲 | | | | 一、七九七畝 | | | | | 六一〇、九八〇畝 | | | |

甘藷增產五年計劃

| 年 | 度耕 | 作 | 面 | 積 | 每 | 甲 | 收 | 穫 | 量 | 預 | 計 | 生 | 產 | 數 | 量 |
|--------|----|---|----------|---|---|---|---------|---|---|---|---|------------|---|---|---|
| 民國三十六年 | | | 一五〇、四〇〇甲 | | | | 九、〇〇〇畝 | | | | | 一、三五三、六〇〇畝 | | | |
| " 三十七年 | | | 一四七、八〇〇甲 | | | | 九、六五〇畝 | | | | | 一、四一八、八八〇畝 | | | |
| " 三十八年 | | | 一四五、二〇〇甲 | | | | 一〇、二〇〇畝 | | | | | 一、四八九、七五二畝 | | | |
| " 三十九年 | | | 一四二、六〇〇甲 | | | | 一〇、八九〇畝 | | | | | 一、五五二、九一四畝 | | | |
| " 四十年 | | | 一四〇、〇〇〇甲 | | | | 一一、五二〇畝 | | | | | 一、六一二、八〇〇畝 | | | |

| 年 | 度耕 | 作 | 面 | 積 | 每 | 甲 | 收 | 穫 | 量 | 預 | 計 | 生 | 產 | 數 | 量 |
|--------|----|---|---------|---|---|---|---|-----|---|---|---|-----------|---|---|---|
| 民國三十六年 | | | 二、〇〇〇甲 | | | | | 六八一 | 畝 | | | 一、三六五、〇〇〇 | 畝 | | |
| " 三十七年 | | | 一〇、〇〇〇甲 | | | | | 七四九 | 畝 | | | 七、四九〇、〇〇〇 | 畝 | | |
| " 三十八年 | | | 一〇、〇〇〇甲 | | | | | 八一七 | 畝 | | | 八、一七〇、〇〇〇 | 畝 | | |
| " 三十九年 | | | 一〇、〇〇〇甲 | | | | | 八八六 | 畝 | | | 八、八五〇、〇〇〇 | 畝 | | |
| " 四十年 | | | 一〇、〇〇〇甲 | | | | | 九五三 | 畝 | | | 九、五三〇、〇〇〇 | 畝 | | |

(4)

(1) 田賦徵實

| 田 | 地 | 面 | 積 | 每 | 甲 | 田 | 賦 | 金 | 額 | 每 | 甲 | 徵 | 實 | 數 | 量 | 徵 | 實 | 總 | 數 | 量 |
|---------|---|---|---|---|---|---|---|--------|---|---|---|---------|------|---|---|---|---|-----------|-----|---|
| 四六六、三八六 | 甲 | | | | | | | 四八、二〇三 | 元 | | | 一一〇、四五七 | (公斤) | | | | | 五一、五一五、六〇 | (噸) | |

(2) 公有地徵收租谷

| 面 | 積 | 每 | 甲 | 收 | 租 | 數 | 量 | 收 | 租 | 總 | 數 | 量 | 估 | 計 | 收 | 租 | 數 | 量 | |
|--------|---|---|---|---|---|---|---|--------|------|---|---|------------|------|---|---|---|---|--------|---|
| 九四、九一〇 | 甲 | | | | | | | 六四二、七六 | (公斤) | | | 六〇九、六七〇、二一 | (公斤) | | | | | 三〇、〇〇〇 | 噸 |

說明：本省公有土地計有1.國有田地2.原為日軍用地而新劃為國有地者3.接收日人私有地4.河川洲地等四種均接收日人私有地正在整理調查尙未完竣故本年估價收租總數折為三〇、〇〇〇噸

(3) 收購稻谷預算

七〇、〇〇〇噸
 以上合計 一五一、五一五噸

五 工 鑛

本省光復之初，社會秩序陷於混亂狀態，工礦事業大部停頓，日籍主持人員均存觀望態度，以至產量銳減，即平時供應有餘之電力煤炭亦感不足，其他更無論矣，至行政方面法規制度完全與內地不同，現逐步訂正已漸入正常狀態。茲分行政與業務兩部略述如下

(一) 行政方面

一、行政機構之接收與調整：

本省在日本統治時期之工礦行政首腦機關，為前臺灣總督府礦工局，於十一月一日開始接收，兩日內即告竣事。當即按照實際需要分設科局，其無存在必要者均予裁併。

二、法規之整理

前臺灣通行之法規既不同與中國內地，亦異於日本本土，其立法意義不外以殖民地視臺灣對外國人民之經營事業，多方予以限制，故實際上本省友邦人民經營之事業，為數極小。現本處已根據實際情況擬定各種法規付之實施，使與中國大陸所通行之法規相符合。同時臺灣實際情形亦予以考慮，逐步訂正，納之正規。以前日本阻止外國人在臺投資之情事，當不復重見。

三、礦廠調查與工業體系之建立

本處為確立工業政策，對本省之工礦資源及廠礦現況已舉行調查。擬依據上項資料訂立本省經濟建設五年計劃，同時為使工業之合理進展及便於管理起見。已制定本省工業體系草案，藉使工業分類及產品之分級，產品之單位，能有標準。

四、勞工行政

本省前在日本統治時代，對工人之壓迫殊甚，但以警察之權力極大，工人不敢有所反抗，光復初期，警察制度完全瓦解，以是時

有勞資糾紛發生，經消極之調處及積極之改善，使工資與物價發生連繫，同時使各廠礦間待遇相仿，藉減少勞工轉移。經接管之礦廠，初期僅有員工四萬餘人，現已增至六萬九千人。

(二) 業務部份

一、監理接管情形：

本省工礦企業單位雖繁，但重心所在之單位亦不過多。自本省展開工作以來，以工礦生產不能一日中斷，其業已瀕於休止狀態者，亦必須於最短期內，求其復工。但以人員缺少，對各事業恒難兼顧，乃創監理制度，期以最少人員控制最多單位。推行以來，頗為順利，迄本年一月底止，已監理會社有三〇三單位，廠礦數計四一〇所，已全部及局部復工者達二六九所，二月底監理會社增至三一〇所，自三月份以後監理礦廠數目並無如何增加。除少數四五單位，均已接管，本處接管監理之事業，就本省廠礦總數而言，雖為數不多，但就事業性質及其財產價值而言，實已控制本省工業重心。凡全部日人經營之事業均經監理，同時不採封條政策，監理接管時期並不影響工廠開工。

二、增產情況：

本省接收工作展開以來，雖經全力謀生產之恢復，但本省工礦事業之退化為時既久，復加盟機空襲，廠房設備多遭損毀，欲恢復戰前水準，誠需稍借時日，但目前產量較日本投降時期均有進步，由附臺灣省工礦事業產量比較表可以見及。

綜上表所列，可知本省工礦事業已大部恢復生產，但其中有因生產因子之失調，空襲損壞過烈，遠在日本降伏以前，即已停工。此外應戰時需要而成立之工業，設備向極簡陋，產品不合現用，上項事業須重經修建或予調整革新後方能復工。總之可能復工者均已復工，現在尚未復工者亦在積極進行修復工作，而絕無日本投降前開工而現在停工現象。

三、復工及擴充計劃之擬定：

本省工礦事業雖已大部復工，然距理想還遠，自應盡力求其發展。但工礦事業為一整體，各部門必須相互配合，否則必致彼此失

調，難以順利發展。本處依據本省資源情況及各事業實際狀態，綜合擬訂復興及擴充計劃，其需與他國技術合作之事業亦均完成初步協商階段。

四、組織公司：

經接管之工廠礦場除出售民營外，餘已合併整理，以求經營合理化。企業化，現已籌組二十二個公司，務使成本減低，效率提高。

(三) 公共工程

本省都市均遭轟炸，街道自來水，上下水道，損壞甚大，且年久失修，各項工程幾全部均需加以修整，省道縣道，河川提防，直接關係民生，交通亦均三年未加修理，光復以後，各項工程同時進行，勢所不許，就其經重緩急，擇要興修，現將各項概況列表如左。

(1) 都市部門：

| 市 | 別 | 修復項目 | 修復情形 |
|---|---|---------|------------------|
| 臺 | 北 | 上下水道、街道 | 下水道大部修竣 其他工程在開工中 |
| 基 | 隆 | 下水道、街道 | 下水道全部修復 街道修補進行中 |
| 新 | 竹 | 炸毀區清理工作 | 本年八月可完成 |
| 嘉 | 義 | 下水道 | 已修復 |
| 高 | 雄 | 上下水道、街道 | 均已動工 |

| | | | |
|---|---|---------|---------|
| 宜 | 蘭 | 自來水、下水道 | 本年八月可完成 |
| 花 | 蓮 | 自來水、下水道 | 本年八月可完成 |

(2) 省道 縣道：

省道計有三六八九公里，以三年來修養工作停頓，損壞甚大，本年預定經費三千二百萬元，已分三區分期進行，此外楓港臺東改良工程，修復費用二千萬元，已完成一半。新店礁溪改良工程，修復費用七百五十萬元，七月底可完成。
縣道計有一萬餘公里，修建工作由各縣市政府負責，在積極進行中。

(3) 河川 堤防：

河川堤防工程，規正着手各項修復工作，迄本年五月已完成堤防工程十九處，此外阿公溪蓄水庫工程，完成後可蓄水四千五百萬立方尺，現已動工，三年內可完成。

(四) 各項統計

(1) 工礦處接管工礦事業種類及廠礦復工統計表 (卅五年五月底)

| 事業名稱 | 社會 | 社 | 數 | 事業場數 | 開 | 工未開 | 工 | 修 | 復 | 中 |
|------|----|---|---|------|---|-----|---|---|---|---|
| 金 | 石 | 鋁 | 一 | 九 | 一 | 一 | 七 | 一 | 一 | 八 |
| 銅 | 鐵 | 油 | 一 | 一 | 二 | 一 | 一 | 一 | 一 | 一 |

工 電 印 化 油 玻 審 紡 鋼 鐵 煤 造 造 糖 電 製 水 肥

計

礦
器

學
製

船
機

材 工 刷 品 脂 璃 業 織 鐵 工 業 紙 械 業 力 鹼 泥 料

一八二 一〇八 九一一 六九二 七九四 一四二 一三二 二二二 一一三 一二四

三五六 一〇八 九一一 七〇三 一八〇 四六三 一四四 六三三 三五四 一六七

二〇六 二五九 八五五 三三九 五三七 二四九 四三一 二三一 一六三

一二四 八三十一 三二五 一六六 五九六 二一三 三八一 一八一

四六 | | | | | | 七三 | | | 三 | 九四二 三

一、未開工場所中有一部分乃性質上本不能開工者
 二、內二十廠爲部份開工及同時在修復者，數字未列，故開工未開工修復中三項和數，爲三七六

(2) 工礦處監理或接收工廠礦場現有員工統計表 (卅五年五月末)

| 員工類別 | 國 | | 日 | | 五月末員工數 | | 二月十日以前 | | 備考 |
|------|------|-------|-----|--------|--------|---|--------|-------------------|----|
| | 職 | 員 | 人 | 員 | 工 | 合 | 員 | 工 | |
| 糖業 | 五〇一〇 | 一七九七三 | 九六六 | 三三、九六九 | 三〇、八七九 | | | | |
| 電力業 | 八三七 | 三〇三五 | 四一七 | 四、二七九 | 四、五三三 | | | | |
| 水業 | 五〇五 | 一、三二九 | 七二 | 一、五九五 | 一、五八〇 | | | 五月末員工數係六月七日確數已計在內 | |
| 金銅業 | 六一 | 三四七 | 三三 | 三四〇 | 三四八 | | | | |
| 電化業 | 三三四 | 三二二 | 五六 | 六〇二 | 五九三 | | | | |
| 電工業 | 一五〇 | 一五五 | 二〇 | 三三五 | 二九六 | | | | |
| 紙業 | 四六七 | 一、九〇一 | 一九九 | 二、五六三 | 三、三五二 | | | | |
| 肥料業 | 一五六 | 六〇七 | 九〇 | 八五三 | 八三三 | | | | |
| 橡膠業 | 一四九 | 八〇〇 | 一五 | 九六四 | 九五〇 | | | | |
| 石油業 | 三五四 | 三、三三七 | 四九 | 三、六八〇 | 三、三六三 | | | 五月末員工數係六月七日確數已計在內 | |
| 油脂業 | 一一五 | 一六九 | 三二 | 三〇五 | 三一九 | | | 五月末員工數係六月七日確數已計在內 | |
| 鋁業 | 二二五 | 六五三 | 二〇 | 八八七 | 二四五 | | | | |
| 紡織業 | 五〇二 | 三、一三九 | 八九 | 三、七二〇 | 三、四七一 | | | | |

| 電爐煉銅鐵 | 藥品化粧品 | 客業 | 煤業 | 機業 | 合計 | 二月十日以前員工數 | 四月分員工數 |
|-------|-------|-------------------|-------------------|-------|--------|-----------|--------|
| 一九〇 | 一〇三 | 一六七 | 一,三四一 | 七七一 | 一〇,九三七 | 三,六七一 | 一〇,六〇六 |
| 二二〇 | 二〇二 | 一,七一五 | 一六八五三 | 三,八〇〇 | 五五,三五六 | 三七,〇二〇 | 四九,九四〇 |
| 二〇 | 二〇 | 七 | 二六 | 二六〇 | 二,三九四 | 一四,二七四 | 二,六二九 |
| 四三〇 | 三三五 | 一,八八九 | 一八,二〇〇 | 四,八四一 | 六八,六八七 | — | 六三,一七五 |
| 三六〇 | 二七七 | 一,四〇五 | 九,六四一 | 四,六三二 | 五四,九六五 | 五四,九六五 | — |
| | | 五月末員工數係六月七日確數已計在內 | 五月末員工數係六月七日確數已計在內 | | | | |

(3) 臺灣省接收或監理重要工礦事業產量比較表

| 業別 | 會社名稱 | 最高產量(年) | 日本投降時產量 | 監理初期產量 | 目前產量 | 備註 |
|----|---|--------------|------------|------------|-----------------|---|
| 糖業 | 日糖興業株式會社 臺灣製糖株式會社 明治製糖株式會社 鹽水港製糖株式會社 | 糖 一,二〇〇,〇〇〇噸 | | | 砂糖八六〇七三,七四四噸(年) | 本省糖廠有四十所均受空襲損壞，內二十廠已修復，內產糖量不能即行增加，因在蔗苗之缺乏 |
| 電力 | 臺灣電力公司 | 電力 三三,〇〇〇瓩 | 電力 四〇,〇〇〇瓩 | 電力 八〇,〇〇〇瓩 | 電力 二六,三〇〇瓩(月) | 本年底可修復至二十萬瓩 |

| 料 肥 | 化 電 | 械 機 | 鋁 煉 | 金 銅 | 油 石 |
|--|---|--|---|--|---|
| 臺灣肥料株式會社 臺灣窒素工業株式會社 臺灣電化工業株式會社 臺灣有機合成株式會社 | 南日本化學工業株式會社 旭電化工業株式會社 鐘淵曹達工業株式會社 | 臺灣鐵工所株式會社 | 日本鋁株式會社高雄工場 花蓮港工場 | 日本鑛業株式會社金瓜石金銅鑛 | 日本石油株式會社 帝國石油株式會社 日本海軍第六燃料廠 |
| 電石 四三、〇〇〇噸 氣氯化鈣 一、〇〇〇噸 硫酸 三六、〇〇〇噸 磷肥 四三、〇〇〇噸 | 燒碱 一〇、〇〇〇噸 鹽酸 一〇、〇〇〇噸 硝石灰漂白粉 一、〇〇〇噸 | 製糖機壓榨轉子每月二具、機械加工每月一〇噸機車小 型每月一輛、內燃機每月八〇馬力、船 每年(二六、〇〇〇噸)銅 架塔槽每月三〇噸 鑄造每月三〇噸 | 鋁錠 二六、〇〇〇噸 | 銅 七、〇〇〇噸 金 三噸 | 每日處理原油 一五、五〇〇桶 每年產原油 二四、〇〇〇桶 天然氣 五、〇〇〇、〇〇〇立方米 |
| 無 | 一九四一年全年產 燒碱 二五噸 | 無 | 無 | 無 | 石油二〇噸(月) 汽油五噸(月) |
| 無 | 氣酸鈉四噸(月) 燒碱二〇噸(月) 鹽酸四噸(月) | 無 | 無 | 無 | 石油二〇噸(月) 汽油八噸(月) 天然氣三、〇〇〇 立方米(月) |
| 電石 約六〇噸(月) | 漂白粉 一五〇噸 燒碱 二〇噸(月) 鹽酸 六噸 | 工作機 二部 原動機(三〇馬力) 二部 原動機(三〇馬力) 六部 橋梁銅槽 六〇噸 甘蔗榨滾子 三具(年) | 無 | 無 | 石油 二〇噸(月) 汽油 九噸(月) 天然氣 三、三〇〇立方米(月) |
| 六月份可產氣 化鈣一五噸 七月份可產氣 化鈣八〇噸 八月起每月氣 化鈣一〇〇噸 | | | 因空襲損壞甚大、 需大量修復資金、 現與美國鋁公司 商訂合作辦法 | 因空襲損壞甚烈 及無精煉設備未 能即行開工、現 已在修復中 | |

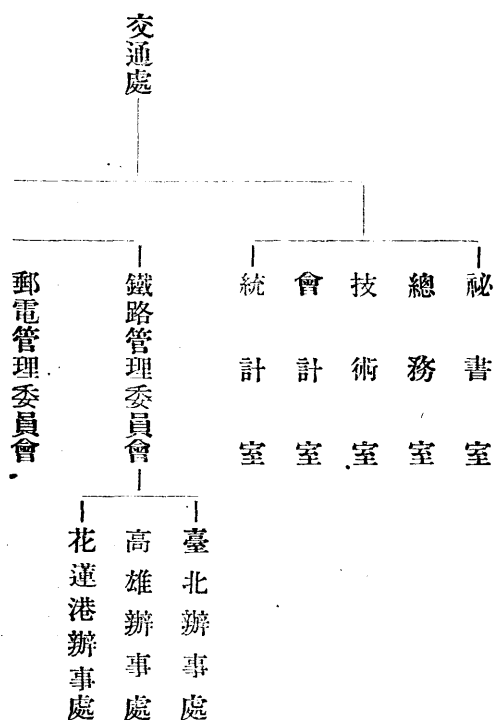
| 膠 橡 | 脂 油 | 織 紡 | 業 煤 | 業 紙 | 泥 水 |
|--|-----------------------------------|--|--------------------|--|------------------------------------|
| 臺灣橡膠會社 | 日本特殊黃油會社 花王有機會社 | 臺灣纖維工業等七會社 | 南海興業等二三株式會社 | 臺灣紙漿工業株式會社 臺灣興業株式會社 鹽水港紙漿工業株式會社 | 臺灣水泥株式會社 臺灣化成工業株式會社 南方水泥株式會社 |
| 卡車胎二,四〇〇個、 自行車胎五,三〇〇個、 膠鞋二,〇〇〇〇〇雙 | 肥皂 一,二〇〇噸 黃油 七〇〇噸 油漆 一,三〇〇噸 | 麻袋 六,〇〇〇,〇〇〇只 各種織物 一〇,〇〇〇匹 | 煤 二〇〇,〇〇〇噸(月) | 紙 二〇〇,〇〇〇噸(年) 紙漿 五〇〇,〇〇〇噸(年) | 六五〇,〇〇〇噸 |
| 膠鞋二,〇〇〇〇〇雙 | 肥皂 一九四五年全年 肥皂 一七九噸 | 五〇〇匹 | 監理煤礦全部 停工 | 一九四五年全年產 產紙漿 八七噸 | 一九四五年產 六〇〇,〇〇〇 |
| | 肥皂六五噸(月) | 麻袋五〇,〇〇〇只 布 二,〇〇〇匹 | 監理及自營共 五五〇〇噸(月) | 紙 四五〇噸(月) 紙漿三〇〇噸(月) | 六,〇〇〇噸(月) |
| 日本足袋二六,一三五雙、 全膠短靴三五,五五五雙、 橡皮水管三七六、前掌、 後掌八三七〇雙、自行車 胎四二九〇條、 二〇四條 (月) | 肥皂 二,一九箱 油漆 二,三五〇公斤 (月) | 糸三,七〇〇公斤、麻袋 二六,五〇〇張、布二五〇〇 匹 (月) | 煤 九〇,〇〇〇噸(月) | 印刷用紙 四三,五七四磅 車票紙 四九,九六磅 新聞捲取紙 一四,七〇〇磅 屋頂紙 一五,九〇四磅(月) 包裝紙 七,三三八磅 紙板 二九,四七磅 | 八,〇〇〇噸(月) |

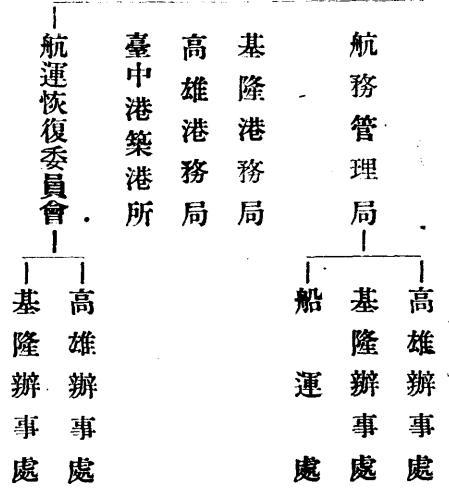
| 電 爐 | 密 業 | 粧 化香 品料 | 玻 璃 | 電 工 |
|-------------------------------|--|---|--|--|
| 吉田砂鐵等七會社 | 臺灣煉瓦會社 臺灣密業會社 | 鹽野化工會社 | 臺灣硝子等七會社 | 臺灣乾電池株式會社 臺灣通信工業株式會社 |
| 鋼鐵 六,〇〇噸(年) 合金 三〇噸 | 普通磚 一九三,四三,一八 六九塊 耐火煉瓦 三,八〇〇噸 陶磁器 三,八〇〇,〇〇〇個 | 各種香油 七,〇〇〇公斤 (月) 檜油 五三,〇〇〇公斤 (月) | | 電池 六〇〇,〇〇〇個 各種型收發報機 一,〇〇〇具 |
| 無 | 一,〇〇〇,〇〇〇塊 八〇〇,〇〇〇個 | | | 電池 八,〇〇〇個 |
| 一五噸(月) | 二五,〇〇〇塊 二六噸 一四,〇〇〇個 | 五〇公斤(月) | | 電池 八,〇〇〇個 |
| 鑄銑 三噸 臺灣鍋 四六六只(月) 鑄鋼 五噸 | 紅磚 二,六四,三七塊 墨水池 五,九〇〇個 (月) 食器 六五,八〇七個 碍子 八五,六九〇個 | 五〇公斤 (月) | 酒瓶八三,〇〇〇支、洗面 器一四,〇〇〇個、雜瓶二 〇三,五〇〇支、牙杯一八、 〇〇〇個、陶器八五,八〇〇個、 徽章五〇,〇〇〇隻、雜玻 璃製品六五,九〇〇個、耐 酸罐六,〇〇〇隻 (月) | 各型無線電波訊機三部 十灯收訊機 五部 各型乾電池 一五,〇〇〇個 (月) |

六 交 通

本省過去之交通事業，完全由前臺灣總督府交通局掌理，光復後，於去年十一月一日，交通處正式成立，開始接收。除本身機構外，同時並按照接收事業性質，先行設立鐵路管理委員會，郵電管理委員會，及航路管理委員會三機構，分別接收前交通局之鐵道部，遞信部，及海務部。管理各有關部門之交通事業。航務管理委員會今已改為航務管理局。嗣復先後成立基隆高雄兩港務局，辦理港務工作。並設臺中港築港所，繼續築造前新高港未完工程。本省沿海各港之沉船撈修工作，已設立航運恢復委員會，專事計劃管理。所有日本投資或經營之各有關交通之私人會社，亦經派員分別監理接收。最近且設立航業公司及通運公司兩籌備處，分別接收各有關會社加以統籌經營。目下各部門接收工作大體完竣，惟因戰時破壞甚重，短時期內即欲恢復戰前狀態，亦非易事。一切計劃之實施與工作之推進，在在皆須各方之協力。茲將本處組織及各機構之概況分述如後：

(一) 交通處組織系統表





(二) 鐵路

鐵路管理委員會於去年十一月一日成立，接收原交通局鐵道部辦理全省鐵路並管理全省公路運輸事業。茲將鐵路公路分述或列表如下：

(1) 各線里程及轄站表 (包括複線共長一五七二·一公里)

| 線名 | 區間 | 公里 | 站數 | 附記 |
|-----|---------|-------|----|--|
| 縱貫線 | 基隆—高雄 | 四〇八·五 | 七九 | 包括田町—高雄港二·四公里及高雄港在內內有基隆至竹南雙軌一二·五七公里民雄至嘉義九·二公里新市至高雄五八·二公里 |
| 宜蘭線 | 基隆—蘇澳 | 九八·七 | 二三 | 雙軌有基隆至八堵三·七公里 |
| 平溪線 | 三貂嶺—青桐坑 | 一一·九 | 四 | |

| 合 | 計 | 九〇一・二 | 一八九 | 五七二・二公里 |
|-----|---------|-------|-----|----------------------------------|
| 臺中線 | 竹南—彰化 | 九一・四 | 一四 | 包括追分—王田間二・一公里 |
| 淡水線 | 臺北—淡水 | 二一・二 | 九 | |
| 集集線 | 二水—外車埕 | 二九・七 | 六 | |
| 屏東線 | 高雄—林邊 | 六二・九 | 一五 | 包括三塊厝站高雄至鳳山雙軌有五・七公里 |
| 臺東線 | 社邊—東港 | 一七五・九 | 三九 | 包括臺東—海岸一・三公里及臺東海岸在內 |
| 臺東線 | 東花蓮港—臺東 | | | |
| 合計 | | 九〇一・二 | 一八九 | 雙軌複線共有二〇二・五公里側線四六八・四公里總長一五七二・二公里 |

(2) 路基橋樑隧道

公營鐵路橋樑總長度共為三三・七公里

最長者為屏東線之下淡水溪橋，長一五二六・一三公尺。

最長者為縱貫線之十字坵橋，長五・五公尺。

公營鐵路隧道共計五六座，總長共為一八・一公里。

最長者在宜蘭線，長二一六六・三五公尺。

最短者在平溪線，長一九・九公尺。

(3) 機車車輛

本省鐵道材料向來取諸日本，戰時物資缺乏，生產減少，運輸阻滯，以致各項機料短乏異常，機車車輛久告失修，復加空襲損失，數量大減。至去年十一月一日接收時止，其數量及狀況列表如下：

| 車種 | 總數 | 完好者 | 損壞待修者 | 毀壞不堪修理者 |
|----|--------|--------|-------|---------|
| 機車 | 二四四輛 | 一三四輛 | 一一〇輛 | |
| 貨車 | 五、八八〇輛 | 五、〇七三輛 | 六五一輛 | 一五六輛 |
| 客車 | 四九八輛 | 三二五輛 | 一三八輛 | 三五輛 |

接收以後客車貨車修復者已漸增多，而機車反致減少，查其原因，厥為各項材料配件奇缺，人力不足，工廠被炸，機械不敷，修理能力僅及原有能力之二分之一至三分之一，相差過鉅。尤以年久失修之機車，經常駛行，停修為難，完好數量，遂致逐漸減少。

(4) 最近五年業務狀況

本省鐵路營業，年有盈餘，惟自去年被轟炸後，商業停頓，收入減少。接收之後，始漸告繁榮，運輸收入，亦漸告恢復，故三十四年度之損失數額尚在預料之下。茲將最近五年之營業收入支出及盈虧數目列表如下：

| 年 度 | 收 入 | 支 出 | 盈 或 損 | 摘 要 |
|---------|---------------|----------------|-----------------|--------------------------|
| 民國三十年度 | 五四、四一、四四二.〇〇元 | 五〇、六三、六八〇.〇〇元 | 盈 三、七八、七六二.〇〇元 | |
| " 三十一年度 | 五五、三八、四九二.〇〇元 | 四七、〇四五、七二一.〇〇元 | 盈 八、二四、七七一.〇〇元 | |
| " 三十二年度 | 五六、四五、七八三.〇〇元 | 四五、一四四、三一八.〇〇元 | 盈 一、三〇、四五六.〇〇元 | |
| " 三十三年度 | 六一、三九、七六四.〇〇元 | 四三、三二、八九四.〇〇元 | 盈 一八、〇七、七七〇.〇〇元 | |
| " 三十四年度 | 九五、八三、一五六.三五元 | 九八、三七、九九八.七三元 | 虧 二、五五、一八四.三三七元 | 本會接收時損失五百餘萬元年度結算時僅虧二百餘萬元 |

卅五年一月至四月全路客貨收入

| 月份 | 運類別 | 客運收入 | 貨運收入 |
|--------------|-----|-------------------|-----------------|
| 一月份 | 份 | 七、二〇七、八四八·五七 元 | 五九八、〇六九·二四 元 |
| 二月份 | 份 | 二〇、一一五、一八七·七八 | 二、〇〇五、〇六〇·七二 |
| 三月份 | 份 | 一八、一八四、七九一·一一 | 一、七一〇、六九六·一二 |
| 四月份(一日至廿四日止) | 份 | 一六、三〇九、一五六·八六 | 一、五七一、〇五〇·六九 |

(5) 鐵路警察署之組設

鐵路自接收之後，維持全路治安秩序之警察尚未從事設置，(蓋因人力關係籌備不易)本年三月始成立鐵路警察署，署隸屬于長官公署警務處，而受交通處及鐵路管理委員會之監督指揮。全路九百餘公里，警力僅有長警一百九十餘人，極感薄弱，現已擬招收新生，加以訓練補充。

(6) 鐵路設施之改進

今後設施之改進，可概述大綱如下：

甲 關於行車方面者

在機車車輛目前可使用之數量範圍內，擬儘量支配調度增加客貨列車次數。

一、增開基隆高雄間直達夜車及特快車以利行旅。

二、增加煤運及公用物資列車，以應各公共事業及工礦事業之緊急需要。

乙 關於路線保養及新工程方面者

為維持行車安全及增進行車效率起見，今後最主要之路線保養工作，計有以下各項：

- (1) 繼續抽換全線枕木及補充道碴。

(2) 修復被炸毀之站場及其附屬設備。

(3) 修復被炸毀或因其他原因損壞之橋樑及護堤等。

(4) 修復調度電話設備。

(5) 修復各站待修之號誌設備。

(6) 籌備設立各大站間無線電臺以補電訊電話之所不及。

二、新工程方面擬即進行者計有

(1) 新竹竹東間新支線工程之測量勘定。

(2) 基隆電化公司支線之建設。

三、關於機車車輛之保養修理方面者

機車車輛待修之數量甚多，以致列車之運轉支配發生困難，茲擬定搶修計劃如下：

(1) 修復及添置各被炸廠區之機器設備，以資增強修理能力。

(2) 增強機廠修理力量，恢復日管時代全盛狀況。

(3) 增強各機關區及檢查區小修能力，減低機廠負擔，俾可專力於重修及大修工作。

(4) 約請工礦處所監理之機械工廠承攬修理，以補充各廠區目前力量之所不及。

(5) 清理沿線炸毀之機車車輛，除可修者即行修理外，其情形太劣，無法修復者，即行報廢，移用其完好配件。

四、關於補充器材配件方面者

路線保養及機客貨車修理工作所需要之器材配件，除在國內及當地可以購置者外，所有特別器材配件，如鋼軌電信號誌車輛繩機車煙管氣鞴設備等在國內無法取得補充，以及軌距不同向英美不易採購者，均擬派遣專員赴日本，利用賠款，搜羅購置，以資利用。

(三) 公路

本省公路分公營幹線及民營支線兩種。幹線環繞全島西部，僅一橋外，業已全部完成，東部尙餘百分之二十未建，惟因戰事破壞甚重，現由鐵路管理委員會汽車處專責管理。民營公路亦頗發達。

(1) 里程數目表

| 幹線 | 支線 | 總數(公里) | 通車者(公里) | 暫停者(公里) |
|----|----|--------|---------|---------------------|
| 公營 | 公營 | 七六九·二 | 三六三·四 | 四〇五·八(卅五年四月十六日起之狀況) |
| 民營 | 民營 | 四八三〇·七 | 二三四七·五 | 二四八三·二 |

(2) 車輛數目表

本年四月二十日調查之現況如下表：

| 車種 | 總數 | 可用者 | 在修理者 | 損壞不堪預備報毀者 | 已折毀者 | 備註 |
|------|-----|-----|------|-----------|------|-------------------|
| 公營客車 | 一六七 | 三四 | 六〇 | 二一 | 四七 | 另四輛爲空軍徵用一輛爲警備總部徵用 |
| 公營貨車 | 六一 | 二六 | 二二 | 一三 | | |
| 民營客車 | 六一二 | 二二九 | | 三八三 | | |
| 民營貨車 | 六七二 | 二七九 | | 三九三 | | 二月份現況 |

(四) 郵電

郵電管理委員會於三十四年十一月一日成立，開始接管前交通局遞信部所管各事業部門，惟其中有關廣播氣象及航空等部門，業經分由廣播事業管理處氣象局及航空委員會接管，故郵電管理委員會僅管郵政儲匯，簡易壽險及年金電報，電話諸事業。其業務係採郵電合併管理制度，郵局皆兼辦電報電話營業。五月五日改組爲交通部臺灣郵電管理局。

(1) 郵政業務

本省郵局共計有一九七所，(內普通郵局十五所分局六所代辦集配郵局一六〇所代辦分局十六所)分佈全省，大部兼辦電話電報壽險及年金業務。郵件遞送每日平均約有信件十萬件，小包三百件，較之戰前減少不少。蓋因本省對外航線局部阻斷，島內交通亦因戰事破壞一時不易恢復接連。汽車亦因機件燃油不足，不能暢通，尤以本省東岸時遭颶風洪流之襲沖郵路輒陷困境，甚至利用人力挑送，不免有失常態。其對國內各地在戰爭末期全停，光復後曾經長官公署與滬辦事處互相聯絡，利用盟軍飛機，自去年十一月七日起每星期來回各三次載運轉發，現對國內各地郵件均能通郵，除每五日有輪船帶往福州外，對上海則每星期由中國航空公司飛機空遞二次，郵資將舊存票加蓋「中華民國臺灣省」字樣，於去年十月四日發行施用。國外郵件亦因最近運輸情形好轉，除日本朝鮮德國未正式通郵外，對其他各國信函明信片及該項之掛號航空郵件，業於本月十六日起全部恢復收寄，暫按現行郵資取費集中臺北郵局交往上海郵局。

茲將最近一月(三月份)之收發件數字簡列如下：

省內收發郵件數

普通信件

七〇七三〇〇件

掛號信件

八四二〇〇件

包 裹

一〇〇四〇〇件

對內地收發郵件數

普通信件

發出 一三二五〇〇件

收到 七五二〇〇件

掛號信件

發出 三五二〇〇件

收到 一八〇〇〇件

包 裹 頗尙未恢復

(2) 儲金及壽險

本省郵政儲金，簡易壽險及年金，以往推行頗廣，或效特著，茲將接收時及現在狀況列表如下：

| 郵政儲金 | 戶數 | 金額 | 備 |
|--------------|------------|-----------------|----------------------|
| 三十一年十月底接收時狀況 | 二、一六八、二四九戶 | 一六七、三一〇、三五四元一五四 | 最近狀況 |
| | 二、八六五、一一二戶 | 三二七、五一九、五五九元 | 三十五年四月二十四日止 |
| 儲金 | 戶數 | 金額 | 備 |
| 簡易人壽險 | 件數 | 保險金額 | |
| | 一、一八三四戶 | 一〇、六七三、五六八元二七〇 | 三十五年四月二十四日止 |
| | 一、九一五、六六七件 | 二、八六〇、四二六元八〇 | 三十五年二月底止以後各地郵局報告尙未到齊 |
| | 一、九九五、二六四件 | 二、七八九、〇五〇元一一 | |
| 保險費 | 件數 | 保險金額 | |
| | 五、二五七件 | 五、四三、九八八、一七五元〇〇 | 三十五年二月底止以後各地郵局報告尙未到齊 |
| | 五、五九〇件 | 五、一九、二一二、九五九元六三 | |
| 郵收年金 | 件數 | 繳納額 | |
| | 五、二五七件 | 一、三〇五、八九七元六八 | |
| | 五、五九〇件 | 一、九九二、二九五元三一 | |
| 繳納額 | 件數 | 繳納額 | |
| | 五、二五七件 | 一、五五五、九八八元三一 | |
| 年金額 | 件數 | 繳納額 | |
| | 五、二五七件 | 一、五五五、九八八元三一 | |

(3) 今後工作之推進

本省內外郵政之不能暢通，主因在於交通工具之缺乏，如省外船隻暢通，則對外郵政亦獲暢通。其在省內者亦端恃各種交通工具之改善。現將有關改革郵政本身之首要工作略述如下：

甲 調整郵電制度——將沿用本省之舊日制度，依照本國郵政電政規章，逐漸加以調整。

乙 調整本省與省外之郵路——過去本省發往省外之郵件，其郵路之安排，乃以日本為中心；今後當利用所有航運機構，加強國內各主港之直接連繫。

丙 添置遞郵車輛及郵箱信筒——按照現有郵局局數及需用情形，擬於本年內添置自行車千輛，分配各局以增遞送效率；並擬添置或修理郵用卡車及小型郵件車，鐵路郵車，及裝卸郵袋之汽艇等郵遞用運輸工具，以期迅速。

丁 增設代辦集配郵局五處——本省現有郵局一九七所，平均每三萬人可得一所，全省二七五市街庄中未設置郵局之庄，尚有一一三個；如以一庄一局為目標，每年約需增設五處，本年度擬就通郵力較高之庄中添設五局。

戊 修理房屋——因戰事及風災所毀之郵電房舍，擬予修葺興建。

(五) 電 信

(1) 電話電報之概況

本省電報電話之接收時情形及最近狀況概列表

| 線 別 | 單 位 | 原 有 狀 況 | 接 收 時 | 現 在 可 用 者 | 備 考 |
|----------|-----|---------|-------|-----------|---|
| 長途有線電話 | 回線 | 四六三 | 二〇一 | 二六二 | 計有線路一七九區間 通話局所有二〇六所 |
| 全省市內電話用戶 | 戶 | 二一、六五五 | 六、六五二 | 八、六三六 | 臺北、嘉義、高雄、士林、市設有自動機設備臺北能容八千戶、高雄嘉義各四千八百戶、戰時損壞僅嘉義一區保持完好現臺北區亦已加緊修復現時共一二四局 |
| 有線電報回線 | | 五六 | 一九 | 三〇 | 主要線路二八區通報局所有一八六局以臺北臺中臺南為三大集轉局達本省各地 |

| | | | | |
|------|--|--------------|--|--------|
| 無線電報 | 除本省主要城市外對內地通上海、廣州、汕頭、廈門、海口、香港及對日本之東京、大阪、福岡、鹿兒島 | 僅日本之東京、大阪、福岡 | 1 臺北對上海、南京、重慶、福州、廈門、廣州、汕頭、永嘉、澎湖 2 臺東對火燒島 3 對船舶海岸電臺：臺南、基隆、花蓮港 | |
| 無線電話 | 大連上海及日本之東京大阪 | 東京、大阪 | 四月二十三日起臺北對上海南京正在試話中 | |
| 海底電線 | 福州、廈門、香港及日本之長崎 | | | 目下全部不通 |

(2) 本年度改善計劃可略述如下

- 一、國語服務接線——制頒課本，強到推行國語，務使全省電話接線生均能於來年內全部運用國語服務。
- 二、設置電信工務人員及鉛工訓練班——本省今後需用大批有關通訊之幹部技術人員，本年度擬即分別開設訓練班。一次或兩次，每班約三十人，以四個月為一期，並開設敷設整修鉛工訓練班兩次，擬於八十日內分兩期訓練該項技工六十名。
- 三、恢復郵電統計工作——民國三十二年以前本省有關郵便之統計尚有統計要覽之發行，此項對於郵電業務之設計與改進之統計工作擬即恢復。
- 四、推進電報電話之工務設施——本省電報電話之設施本不十分健全，且以頻遭轟炸，損壞至鉅。本年度之主要計劃一、為敷設臺中至花蓮港間及臺北至蘇澳間之電纜工程，現已着手測量。二、為本省內主要地之電報通信擬改為自動方式，使之通信高度化。三、為全省電報電話線路之全部復舊與材料之獲得，最為切要。四、恢復及強化對國內之無線通信，此項費用共需臺幣四千萬。
- 五、籌劃開放本省國際無線電報。本省同胞僑居南洋一帶經商者為數頗多，為使各地僑胞對家鄉連絡便利起見，正籌劃開放臺北對馬尼刺，新加坡等地無線電報，一俟交通部與各該國接洽妥當即可見之實施。

(六) 航 務

本省航務管理機關，在日本統治時代原屬交通局之海務部，去年十一月一日航務管理委員會成立，先行接收管理，至今年一月改組為航務管理局，並分設辦事處於高雄，基隆，辦理輪船公司之登配給照，船舶之檢查丈量，船員之訓練，航標之修理，港灣之勘測等之工作。茲述各項工作情形於後：

(1) 船 舶 航 線

航務管理委員會船運處接收原船舶營運會社之船隻如下表所列：

| | | |
|---------|-----|--------|
| 現在運用隻數 | 三〇隻 | 二、八〇六噸 |
| 須修理隻數 | 三三隻 | 一、九七四噸 |
| 沈 船 隻 數 | 六隻 | 〇、六五二噸 |
| 行 方 不 明 | 二隻 | 〇、八九四噸 |

仍須隨用隨脩

須大修理始可運用

臺交一二四號在接收前駛往菲律賓至今行踪不明
臺交一二八號本年四月五日開赴福州迄無消息

以上運用船隻分配於本省沿岸福州及琉球各線。

(2) 船 員 技 工

本省原有船員約有二千餘名，高中級船員大多皆係日籍。戰時死亡分散各地，無法統計召集。現在辦理登記，核發海員手冊，儘量錄用本省人員，截至四月二十四日止，已登記者有二九五名，已核發手冊者一八六名，並擬籌設船員訓練所，培植高級船員以應將來航運上之需要。

(3) 航 路 標 誌

本省原有航路標誌五十四處，計燈臺三十一座，燈竿九座，導燈二對，燈標三座，柱燈浮標七個，大部破壞，現經修復者不少，並已奉交通部電准移交海關接管。

(4) 造船事業

本省造船廠以基隆之臺灣船渠株式會社及報國造船株式會社爲最大。前者每年最大修造船船能力（入塢及靠岸）修理可三〇萬噸，後者木型造船能力年可二、〇〇〇噸，造機則以株式會社臺灣鐵工所爲最大，月產二〇〇匹馬力主機一部。

原海務部造船課業經由航務管理局全部接收，其所主管之造船行政工作繼續推進。本省較大之造船會社十三家，造機會社二家，業經調查詳情並先後派員監理，現擬與資源委員會合辦組織機械造船公司，經營本省機器製造及造船事業。目下爲督導管理本省造船事業起見，已訂定造船廠申請註冊規則，公告實施舉辦造船廠註冊事項。

(七) 航運恢復委員會

航運恢復委員會係于本年一月間籌組，羅致各方面有關係人員及專負清理港灣與撈修沉船之設計及管理之責任。

(1) 各海港沉沒船舶狀況

本省在戰時沉沒各港及沿海之船隻爲數甚多，已調查發現者，計沉沒於基隆港者有九艘，其中逾萬噸者一艘，五千噸以上者四艘。高雄港內沉船尤多，計大者有二十九艘，萬噸者有二艘，五千噸以上者有十一艘，千噸以上者有九艘，其餘亦皆在百噸之上，致港口航路阻塞。其他馬公有沉船十一艘，臺南、花蓮港等有三艘，其餘小船尙未計入。在此交通工具缺乏之際，打撈修理是項沉船，對於本省航運之恢復殊爲重要。且於茲人力物力種種限制之下，較之建造新船以恢復航運，易於實現，而更爲迅速。因之成立航運恢復委員會專負統籌計劃及管理撈修之責，先訂撈修沉船暫行辦法，並分設高雄基隆辦事處負責該港沉船撈修工作。近又由行政長官公署制定獎勵人民撈修沉船管理辦法，獎勵人民撈修沉船，並在全省沉船地區分指機關就近辦理，以期增加效率，迅速恢復航運。

(2) 撈修計劃

關於撈修沉船之器材，因海運尙未暢通，無法取給於內地及國外，故先向有關方面洽借應用或在本省購置，以濟其缺。至於撈修之人力，暫就習於海事之日俘及海事商業團體日籍技工，加以留用三十七人，不敷之數，由本省就地徵才。一則利用日俘僑之技術勞力復興吾國航運，一則減少臺胞戰後失業，以策兩全。茲將撈修概況及計劃列表於後。

| 撈修完竣業已開航者 | 正在修理中者 | 已撈起而準備修理者 | 正在打撈中者 | 準備撈修者 | 破壞不堪擬予解體者 | 合計 |
|----------------------|---|---|----------------------------|--|--|---|
| 臺北號 日香丸 七、〇〇〇噸 | 鳥羽丸 帝楓丸 山澤丸 六、九九五噸 七、一〇〇噸 六、八八八噸 | 第三大和丸 昭南丸 帝祥丸 四〇〇噸 四〇〇噸 八、〇〇〇噸 | 米壽丸 海幸丸 五三九噸 九〇〇噸 | 國華丸(基隆) 榮邦丸、黑潮丸、貴州丸、新高丸、大阪丸、榆林丸、江浦丸、江差丸、岩國丸、第三東榮丸、福山丸、廣山丸、米利丸、旗風丸(高雄) 卸月丸、東運丸、近油丸、長安丸、淺香丸、寶嶺丸(馬公) 若宮丸、第三東洋丸(臺南) 岩戶丸(花蓮港) | 宗像丸、力行丸(基隆) 第二日佑丸、新潮丸、恒春丸、迅風丸、宜蘭丸、淡水丸、山萩丸、武誠丸、海王丸、鶴羽丸(高雄) 梅丸、白妙丸、北比丸、第二三南進丸、第二六南進丸(馬公) | 七、〇〇〇噸 二艘 七、三〇〇噸 三艘 三艘 二〇、九八三噸 三艘 八、八一九噸 二艘 一、四三九噸 二十四艘 八八、一六一噸 十八艘 五六、二六一噸 (松丸噸數不明未列入) 五十三艘 一八二、九六三噸 |

以上全部沉船之撈修及解體等費用，預計約需臺幣九千六百餘萬元，其他沉沒於各港之較小船隻，隨時調查，隨時進行工作，尙未列入。

臺灣省行政長官公署總會計

普通基金

收入累計表

中華民國34年12月15日至 35年3月31日止

| 科 目 | 收 項 | | 科 目 | 付 項 | |
|--------------------|-----------------|----|------------|-----------------|----|
| | 截至本月底止 收入累計數 | 元 | | 截至本月底止 支出累計數 | 元 |
| 經 常 部 | | | 經 常 部 | | |
| 租稅及印紙收入 | 71,306,704 | 08 | 一 般 費 | 159,936,105 | 93 |
| 官業及官有財產收入 | 272,255,718 | 28 | 補 充 費 | 24,990,841 | 39 |
| 什 收 入 | 862,535 | 73 | 臨 時 部 | | |
| 臨 時 部 | | | 一 般 費 | 105,759,410 | 59 |
| 臨時租稅及雜收入 | 343,764 | 46 | 暫 付 款 | 25,155,775 | 00 |
| 臺灣總督府特別會計 轉 入 款 | 51,920,200 | 29 | 墊 付 款 | 457,397,043 | 00 |
| 保 管 款 | 28,459,537 | 82 | | | |
| 應付支令 | 12,235,429 | 50 | | | |
| | | | | | |
| | | | | | |
| | | | | | |
| | | | | | |
| | | | | | |
| | | | | | |
| | | | | | |
| | | | | | |
| 截至本月底止收入總數 | 437,383,890 | 14 | 截至本月底止支出總數 | 773,239,175 | 91 |
| 截至本月底止支數 | * 335,855,285 | 77 | 截至本月底止結存數 | | |
| 總 計 | 773,239,175 | 91 | 總 計 | 773,239,175 | 91 |

備 考 ※表示赤字

臺灣省行政長官公署總會計

普通基金

歲入分類明細表

中華民國35年3月31日 (34年度第1號)

第 全 頁

| 摘 要 | 金 額 | |
|-------------|----------------|-----------------|
| | 本月實收數 | 截至本月底止 收入累計數 |
| | 元 | 元 |
| 經 常 部 | | |
| 租稅及印紙收入 | 43,474,215.27 | 771,306,704.08 |
| 租稅收入 | 37,583,961.02 | 65,413,816.80 |
| 印紙收入 | 5,890,254.25 | 5,892,887.28 |
| 官業及官有財產收入 | 185,935,741.51 | 272,255,718.28 |
| 專賣收入 | 27,643,599.81 | 71,909,743.61 |
| 通訊收入 | 157,547,630.00 | 174,312,020.00 |
| 運輸收入 | 129,614.15 | 16,730,721.19 |
| 官業諸收入 | 552,348.01 | 8,349,548.63 |
| 官有財產收入 | 62,549.54 | 953,684.85 |
| 雜 收 入 | 375,851.91 | 862,535.73 |
| 其他雜收入 | 371,961.91 | 836,578.08 |
| 懲罰及沒收金 | 83,890.00 | 25,957.65 |
| 臨 時 部 | | |
| 臨時租稅及雜收入 | 230,751.00 | 343,764.46 |
| 臨時雜收入 | 111,141.53 | 139,034.01 |
| 臨時租稅收入 | 119,609.47 | 204,730.43 |
| 臺灣總督府特別會計轉入 | | 51,920,200.29 |
| 合 計 | 230,016,559.69 | 396,688,922.82 |

臺灣省行政長官公署總會計

普通基金

歲入分戶明細表

中華民國 35 年 3 月 31 日

第 1 頁

| 機 關 名 稱 | 金 額 | |
|---------|-------------|----|
| | 元 | |
| 行政長官公署 | 2,970,190 | 73 |
| 交通處 | 37,971,200 | 88 |
| 專賣局 | 119,086,857 | 65 |
| 臺北縣 | 6,421,259 | 53 |
| 臺北市 | 682,338 | 99 |
| 基隆港務局 | 1,272,521 | 63 |
| 新竹縣 | 3,307,964 | 58 |
| 新竹市 | 18,963 | 40 |
| 臺中縣 | 13,227,062 | 88 |
| 臺中市 | 374,934 | 18 |
| 彰化市 | 71,460 | 00 |
| 臺南縣 | 27,089,407 | 23 |
| 臺南市 | 55,346 | 33 |
| 嘉義市 | 24,233 | 49 |
| 高雄港務局 | 340,742 | 57 |
| 高雄縣 | 4,004,317 | 59 |
| 高雄市 | 1,396,074 | 63 |
| 屏東市 | 760,638 | 10 |
| 澎湖縣 | 82,053 | 88 |
| 花蓮港縣 | 1,553,787 | 07 |
| 臺東縣 | 1,548,735 | 27 |
| 農林處林務局 | 42,862 | 47 |
| 航務管理局 | 73,949 | 74 |
| 臺北郵便局 | 31,890,000 | 00 |

臺灣省行政長官公署總會計

普通基金

歲入分戶明細表

中華民國35年3月31日

第2頁

| 機關名稱 | 金額 |
|--------|----------------|
| | 元 |
| 淡水郵便局 | 60,000.00 |
| 基隆郵便局 | 6,893,000.00 |
| 宜蘭郵便局 | 6,352,500.00 |
| 桃園郵便局 | 685,200.00 |
| 新竹郵便局 | 4,949,800.00 |
| 臺中郵便局 | 17,730,000.00 |
| 彰化郵便局 | 6,971,000.00 |
| 南投郵便局 | 1,322,500.00 |
| 嘉義郵便局 | 21,874,550.00 |
| 斗六郵便局 | 869,800.00 |
| 臺南郵便局 | 22,249,100.00 |
| 岡山郵便局 | 158,100.00 |
| 高雄郵便局 | 17,136,000.00 |
| 東港郵便局 | 5,020.00 |
| 屏東郵便局 | 9,749,950.00 |
| 澎湖郵便局 | 800,000.00 |
| 潮州郵便局 | 1,362,000.00 |
| 花蓮港郵便局 | 12,711,500.00 |
| 臺東郵便局 | 4,542,000.00 |
| | |
| | |
| | |
| | |
| 合 計 | 396,688,922.82 |

臺灣省行政長官公署總會計

普通基金

歲入分類預算數實收數比較表

中華民國 34年 12月 15日至35年 3月 31日止

| 科 目 | 預 算 數 | 實 收 數 | 百 分 數 |
|-------------|----------------|----------------|-------|
| 租稅及印紙收入 | 102,437,270.00 | 71,306,704.08 | 69.6% |
| 租 稅 收 入 | 101,842,986.00 | 65,413,816.80 | 64.2 |
| 印 紙 收 入 | 594,284.00 | 5,892,887.28 | 911.5 |
| 官業及官有財產收入 | 240,437,006.00 | 272,255,718.28 | 113.3 |
| 通 訊 收 入 | 6,413,058.00 | 174,312,020.00 | 272.7 |
| 運 輸 收 入 | 81,332,799.00 | 16,730,721.19 | 70.6 |
| 專 賣 收 入 | 147,837,024.00 | 71,909,743.61 | 48.7 |
| 官 業 諸 收 入 | 1,558,239.00 | 8,349,548.63 | 535.8 |
| 官 有 財 產 收 入 | 3,795,886.00 | 953,684.85 | 78.9 |
| 雜 收 入 | 2,561,503.00 | 862,535.73 | 33.6 |
| 懲 罰 及 沒 收 金 | 310,672.00 | 25,957.65 | 3.6 |
| 其 他 雜 收 入 | 1,850,531.00 | 836,578.08 | 45.2 |
| 臨時租稅及雜收入 | 26,359,498.00 | 343,764.44 | 1.3 |
| 臨 時 租 稅 收 入 | 23,172,267.00 | 204,730.43 | 8.4 |
| 臨 時 及 雜 收 入 | 2,187,230.00 | 139,034.01 | 6.6 |
| 臺灣總督府特別會計轉入 | 139,236,540.00 | 51,920,200.29 | 37.3 |
| 合 計 | 511,031,507.00 | 396,688,922.82 | 77.6 |

臺灣省行政長官公署總會計

普通基金

歲出分類明細表

中華民國35年 3月 31日 (34年度第 4 號) 第 1 頁

| 摘 要 | 金 額 | |
|-----------|---------------|----------------|
| | 本月實收數 | 截至本月底止支出累計數 |
| | 元 | 元 |
| 經常部 | | |
| 一般費 | 53,610,098.69 | 159,936,105.93 |
| 行政長官公署 | 3,764,455.95 | 12,010,696.18 |
| 司法官署 | 395,002.13 | 1,863,449.65 |
| 地方官署 | 13,256,206.34 | 55,978,826.48 |
| 交通官署 | 5,484,697.29 | 35,128,484.07 |
| 大學學校及圖書館 | 3,550,252.34 | 12,421,772.68 |
| 專賣官署 | 27,159,484.64 | 42,532,876.87 |
| 補充費 | 1,098,936.71 | 24,990,841.39 |
| 專賣事業特定補充費 | 204,402.27 | 22,330,172.80 |
| 諸付還墊款及補填金 | 176.40 | 49,880.74 |
| 通信事業特定補充費 | 27,588.71 | 80,007.43 |
| 諸支出金 | 866,769.33 | 2,530,780.42 |
| 臨時部 | | |
| 一般費 | 43,697,808.88 | 105,759,410.59 |
| 地方費補助 | 21,859,979.23 | 25,693,023.14 |
| 勸業費 | 335,407.68 | 1,826,593.62 |
| 治水事業費 | 1,492,797.39 | 5,938,448.79 |
| 港灣修築改良費 | 2,489,061.62 | 5,328,796.07 |
| 臨時諸補助費 | 8,590,278.58 | 39,576,226.45 |

臺灣省行政長官公署總會計

普通基金

歲出分類明細表

中華民國35年 3月 31日 (34年度第 4 號) 第 2 頁

| 摘要 | 金額 | |
|----------|---------------|-----------------|
| | 本月實支數 | 截至本月底止 支出累計數 |
| | 元 | 元 |
| 土木費補助 | 259,720.00 | 3,597,338.06 |
| 土地改良費 | 148,830.90 | 558,122.90 |
| 道路修築改良費 | 323,985.50 | 2,662,507.75 |
| 勸業費補助 | 814,738.96 | 5,768,737.34 |
| 諸營繕土木費 | 6,751,146.40 | 11,516,512.60 |
| 鐵道修築改良費 | 35,840.00 | 1,715,462.25 |
| 營繕土木繼續諸費 | 504,673.62 | 1,441,356.62 |
| 地方財源支付金 | 88,349.00 | 136,285.00 |
| | | |
| | | |
| | | |
| | | |
| | | |
| | | |
| | | |
| | | |
| | | |
| | | |
| | | |
| 合計 | 98,401,844.28 | 290,686,357.91 |

臺灣省行政長官公署總會計

普通基金

歲出分戶明細表

中華民國35年3月31日

第 1 頁

| 機 關 名 稱 | 金 額 |
|---------------------|---------------|
| | 元 |
| 行 政 長 官 公 署 | 54,662,808.94 |
| 交 通 處 鐵 道 管 理 委 員 會 | 32,169,905.69 |
| 交 通 處 郵 電 管 理 委 員 會 | 1,311,257.90 |
| 專 賣 局 | 70,225,926.41 |
| 臺 灣 第 一 監 獄 | 1,135,241.38 |
| 臺 灣 高 等 法 院 | 746,465.65 |
| 臺 北 縣 | 20,939,093.93 |
| 樂 生 療 養 院 | 301,364.68 |
| 錫 口 療 養 院 | 173,270.94 |
| 氣 象 局 | 1,902,483.36 |
| 農 林 試 驗 所 | 958,621.86 |
| 林 業 試 驗 所 | 458,382.39 |
| 工 業 研 究 所 | 1,137,256.29 |
| 松 山 療 養 院 | 348,425.69 |
| 臺 灣 大 學 | 4,891,067.82 |
| 省 立 商 法 學 院 | 415,328.12 |
| 臺 北 高 級 中 學 | 280,912.18 |
| 臺 北 師 範 學 校 | 573,746.00 |
| 臺 北 女 子 師 範 學 校 | 1,000,000.00 |
| 交 通 處 航 務 管 理 局 | 2,609,969.99 |
| 省 立 共 濟 醫 院 | 329,000.00 |
| 臺 北 市 | 6,253,466.63 |
| 基 隆 港 務 局 | 697,161.56 |

臺灣省行政長官公署總會計

普通基金

歲出分戶明細表

中華民國35年3月31日

第 2 頁

| 機 關 名 稱 | 金 額 | |
|---------------|------------|----|
| | 元 | |
| 基 隆 醫 院 | 20,446 | 60 |
| 水 產 試 驗 所 | 376,726 | 80 |
| 基隆港務局兼建築部 | 2,592,987 | 65 |
| 宜 蘭 醫 院 | 221,186 | 96 |
| 新 竹 縣 | 9,508,435 | 65 |
| 新 竹 地 方 法 院 | 311,381 | 54 |
| 新 竹 醫 院 | 176,069 | 42 |
| 少 年 監 獄 | 272,248 | 72 |
| 天 然 瓦 斯 研 究 所 | 940,293 | 00 |
| 臺 中 縣 | 11,767,537 | 14 |
| 臺 中 地 方 法 院 | 323,677 | 91 |
| 臺 中 醫 院 | 324,781 | 59 |
| 第 二 監 獄 | 340,871 | 66 |
| 臺 中 築 港 所 | 1,227,176 | 35 |
| 臺 中 農 業 專 科 | 324,817 | 04 |
| 臺 中 師 範 | 800,899 | 12 |
| 嘉 義 醫 院 | 320,608 | 20 |
| 臺 南 縣 | 14,872,384 | 72 |
| 臺 南 地 方 法 院 | 333,195 | 44 |
| 臺 南 醫 院 | 284,671 | 72 |
| 第 三 監 獄 | 870,840 | 05 |
| 糖 業 試 驗 所 | 315,912 | 15 |
| 臺 南 師 範 | 458,210 | 00 |

臺灣省行政長官公署總會計

普通基金

歲出分戶明細表

中華民國35年3月31日

第 3 頁

| 機 關 名 稱 | 金 額 | |
|------------|-------------|----|
| | 元 | |
| 臺南工業專科 | 330,000 | 00 |
| 高雄縣 | 13,779,674 | 85 |
| 高雄地方法院 | 189,356 | 97 |
| 高雄醫院 | 153,341 | 76 |
| 高雄港務局 | 2,885,964 | 10 |
| 澎湖縣 | 696,107 | 28 |
| 澎湖醫院 | 114,037 | 50 |
| 屏東醫院 | 148,331 | 01 |
| 花蓮港縣 | 3,116,630 | 34 |
| 基隆港務局花蓮港支局 | 288,283 | 70 |
| 臺東縣 | 5,002,492 | 33 |
| 臺東醫院 | 148,945 | 84 |
| 基隆市 | 2,204,510 | 00 |
| 新竹市 | 1,985,799 | 73 |
| 臺中市 | 638,790 | 00 |
| 臺南市 | 2,013,442 | 50 |
| 彰化市 | 1,593,558 | 00 |
| 高雄市 | 1,679,503 | 00 |
| 花蓮港醫院 | 176,759 | 26 |
| 嘉義市 | 2,451,948 | 00 |
| 屏東市 | 1,196,703 | 00 |
| 總 計 | 290,686,357 | 91 |

臺灣省行政長官公署總會計

普通基金

歲出分類預算數實支數比較表

中華民國35年12月15日至35年3月31日止 第 1 頁

| 科 目 | 預 算 數 | 實 支 數 | 百 分 數 |
|-----------|----------------|----------------|-------|
| 經常部 | | | % |
| 一般費 | 182,545,323.00 | 15,936,105.93 | 87.6 |
| 行政長官公署 | 15,363,577.00 | 12,010,696.18 | 78.3 |
| 司法官署 | 2,575,584.00 | 1,863,449.65 | 72.4 |
| 地方官署 | 58,038,658.00 | 55,978,826.48 | 96.4 |
| 交通官署 | 79,677,246.00 | 35,128,484.07 | 44.2 |
| 大學學校及圖書館 | 11,377,538.00 | 12,421,772.68 | 109.2 |
| 專賣官署 | 15,512,720.00 | 42,532,876.87 | 27.4 |
| 補充費 | 85,429,717.00 | 24,990,841.39 | 29.3 |
| 專賣事業特定補充費 | 78,995,876.00 | 22,330,172.80 | 28.2 |
| 諸付還墊款及補填金 | 694,294.00 | 49,880.74 | 7.3 |
| 通訊事業特定補充費 | 325,916.00 | 88,007.43 | 24.7 |
| 諸支出金 | 5,413,831.00 | 2,530,780.42 | 46.8 |
| 預備金 | 31,000,000.00 | | |
| 第一預備金 | 1,000,000.00 | | |
| 第二預備金 | 30,000,000.00 | | |
| 臨時部 | | | |
| 一般費 | 212,050,352.00 | 105,759,410.59 | 49.6 |
| 地方補助費 | 62,749,653.00 | 25,692,623.14 | 41 |
| 勸業費 | 2,338,984.00 | 1,826,593.62 | 78 |
| 治水事業費 | 6,397,937.00 | 5,938,448.79 | 92.9 |

臺灣省行政長官公署總會計

普通基金

歲出分類預算數實支數比較表

中華民國35年12月15日至35年3月31日止

第 2 頁

| 科 目 | 預 算 數 | 實 支 數 | 百 分 數 |
|-----------|----------------|----------------|-------|
| 港灣修築改良費 | 9,756,701.00 | 5,328,796.07 | 54.6% |
| 臨時諸補助金 | 10,770,120.00 | 39,576,226.45 | 365.4 |
| 土木費補助 | 8,070,594.00 | 3,597,338.06 | 44.5 |
| 土地改良費 | 1,032,918.00 | 558,122.90 | 54.1 |
| 道路修改良費 | 19,004,621.00 | 2,662,507.75 | 14 |
| 勸業費補助 | 47,293,018.00 | 5,768,737.34 | 12.3 |
| 諸營繕土木費 | 24,395,892.00 | 11,516,512.60 | 47.5 |
| 鐵道修築改良費 | 11,519,051.00 | 1,715,462.25 | 14.9 |
| 營繕土木繼續事業費 | 6,271,488.00 | 1,441,356.62 | 22.7 |
| 地方財源支付金 | 2,449,375.00 | 136,285.00 | 5.6 |
| 補充費 | 6,115.00 | 0 | |
| | | | |
| | | | |
| | | | |
| | | | |
| | | | |
| | | | |
| | | | |
| | | | |
| 合 計 | 511,031,507.20 | 290,686,357.91 | 57 |

臺灣省行政長官公署總會計

普通基金

墊付款明細表

中華民國34年3月31日 (34年度) 第 號 第 1 頁

| 摘 | 要 | 金 額 |
|---|--------------------|----------------|
| | | 元 |
| | 軍政部臺區特派員辦公處 | 237,763,200.00 |
| | 中央廣播事業管理處臺區接收專員辦公處 | 1,400,000.00 |
| | 生產局臺區特派員及警備司令部 | 22,000,000.00 |
| | 臺灣省黨部 | 1,500,000.00 |
| | 空軍第22地區司令部 | 8,000,000.00 |
| | 前進指揮所 | 16,000,000.00 |
| | 公署秘書處 | 47,000,000.00 |
| | 長官公署 | 20,000,000.00 |
| | 三民主義青年團臺灣團部籌備處 | 700,000.00 |
| | 臺北中央通訊社 | 110,000.00 |
| | 工 礦 處 | 9,550,000.00 |
| | 教育部臺區教補委會 | 170,000.00 |
| | 航委會第三飛機廠 | 10,000,000.00 |
| | 招商局基隆分局 | 350,000.00 |
| | 交 通 處 | 1,500,000.00 |
| | 財部特派員辦公處 | 210,000.00 |
| | 省 訓 練 團 | 3,300,000.00 |
| | 日僑管理委員會 | 15,570,499.00 |
| | 中宣部特派員辦公處 | 500,000.00 |
| | 救濟總署臺灣分署 | 8,600,000.00 |
| | 糧政特派員辦公處 | 100,000.00 |
| | 日產處理委員會 | 500,000.00 |
| | 美軍第五軍 | 2,000,000.00 |
| | 交通處航務管理局 | 6,000,000.00 |

臺灣省行政長官公署總會計

普 通 基 金

保 管 款 明 細 表

中華民國34年3月31日(34年度)第4號第1頁

| 摘 要 | 金 額 | |
|--------------------|--------------|---------------|
| | 小 計 | 合 計 |
| | 元 | 元 |
| 預 托 金 | | 26,134,296.54 |
| 交通處鐵道部 | 904,366.58 | |
| 臺北鐵道事務所 | 5,098,876.86 | |
| 專賣局臺北分局 | 381,985.87 | |
| 專賣局南門工廠 | 274,946.25 | |
| 專賣局臺北烟草公司 | 593,754.78 | |
| 專賣局臺北酒工廠 | 2,284,628.95 | |
| 專賣局板橋酒工廠 | 253,269.47 | |
| 專賣局松山烟草公司 | 683,831.06 | |
| 專賣局樹林酒工廠 | 935,532.33 | |
| 專賣局度量衡所 | 74,846.60 | |
| 財政處地質調查所 | 25,167.17 | |
| 工礦處公共工程局第一工程處 | 4,717.00 | |
| 獸疫血清製造所 | 327,000.00 | |
| 專賣局基隆分局 | 180,527.76 | |
| 基隆稅務稽征所 | 14,156.52 | |
| 專賣局宜蘭分局 | 178,651.64 | |
| 長官公署公共工程局水溪維持工事事務所 | 60.43 | |
| 宜 蘭 郡 役 所 | 13,391.04 | |
| 臺北縣宜蘭稅務出張所 | 6,402.36 | |
| 專賣局新竹分局 | 1,797.44 | |
| 長官公署交通處(新竹) | 7,000.00 | |
| 工礦處公共工程局頭前溪工事事務所 | 6,567.04 | |
| 專賣局埔里辦事處事務所 | 587,175.04 | |
| 專賣局臺中分局 | 5,905,118.62 | |
| 交通處遞信部臺中工務出張所 | 2,196.36 | |
| 專賣局鹿港辦事處 | 862.46 | |
| 農林處耕地科 | 44,233.50 | |
| 嘉義工務出張所 | 1,600.00 | |
| 專賣局嘉義分局 | 2,200,040.21 | |
| 長官公署種馬牧場 | 508.48 | |

臺灣省行政長官公署總會計

普通基金

保管款明細表

中華民國35年 3月 31日 (34年度) 第 4 號 第 2 頁

| 摘 要 | 金 額 | |
|---------------|--------------|------------|
| | 小 計 | 合 計 |
| | 元 | 元 |
| 專賣局番子田工廠 | 63,247.38 | |
| 專賣局臺南分局 | 241,724.98 | |
| 長官公署田部棉作指導所 | 4,210.17 | |
| 高雄鐵道事務所 | 3,885,707.11 | |
| 專賣局高雄分局 | 60,240.52 | |
| 專賣局屏東分局 | 233,602.22 | |
| 高雄地方土地改良工事事務所 | 11,232.49 | |
| 公共工程局第六工程處 | 6,204.67 | |
| 專賣局澎湖辦事處 | 5,054.18 | |
| 專賣局花蓮港事務所 | 457,004.30 | |
| 花蓮港鐵道事務所 | 250,452.70 | |
| 花蓮港種馬所 | 6,000.00 | |
| 東部棉作指導所 | 254.11 | |
| 專賣局臺東分局 | 26,632.19 | |
| 糧食局花蓮港事務所 | 10,583.70 | |
| 保 管 金 | | 910,591.33 |
| 臺灣第一監獄 | 53,000.00 | |
| 臺北縣 | 2,013.79 | |
| 交通處鐵道部 | 35.00 | |
| 海山郡役所 | 1,549.90 | |
| 財政處 | 511,629.00 | |
| 農林處林務局 | 2,421.00 | |
| 臺北市警察總局 | 8,148.80 | |
| 臺北市警察總局第二分局 | 25,147.24 | |
| 宜蘭郡役所 | 6,157.51 | |
| 第一監獄第一分局 | 200.00 | |
| 臺北地方法院宜蘭分院 | 924.96 | |
| 臺灣少年監獄 | 9,800.00 | |
| 新竹地方法院 | 75,445.73 | |
| 新竹市警察局 | 3,241.69 | |
| 臺中地方法院 | 35,210.71 | |

臺灣省行政長官公署總會計

普通基金

保管款明細表

中華民國35年 3月 31日 (34年度) 第 4 號 第 3 頁

| 摘 要 | 金 額 | |
|-------------|---------------|--------------|
| | 小 計 | 合 計 |
| | 元 | 元 |
| 大 屯 郡 | 319.68 | |
| 第 二 監 獄 | 4,416.99 | |
| 臺 中 州 | 3.30 | |
| 彰 化 區 署 | 419.80 | |
| 南 投 區 署 | 403.50 | |
| 臺南地方法院嘉義支部 | 14,901.97 | |
| 嘉義稅務出張所 | 571.41 | |
| 嘉 義 區 署 | 864.15 | |
| 嘉 義 警 察 局 | 16,918.33 | |
| 第 三 監 獄 | 21,000.00 | |
| 第三監獄第一分監 | 17,000.00 | |
| 臺南地方法院 | 24,349.29 | |
| 專 賣 局 | 200.90 | |
| 第三監獄第二分監 | 22,546.67 | |
| 高 雄 地 方 法 院 | 29,262.10 | |
| 屏 東 區 署 | 82.85 | |
| 澎 湖 縣 | 572.42 | |
| 專賣局花蓮港分局 | 00 | |
| 第一監獄第二分監 | 5,700.00 | |
| 花蓮港地方法院 | 13,010.05 | |
| 臺 東 區 署 | 1,032.45 | |
| 供 託 金 | | 1,414,649.98 |
| 臺 北 供 託 局 | 515,395.37 | |
| 高雄供託局屏東出張所 | 5,623.42 | |
| 臺南供託局嘉義出張所 | 136,096.94 | |
| 臺 南 供 託 局 | 128,920.28 | |
| 臺北供託局南投出張所 | 200.00 | |
| 新 竹 供 託 局 | 114,593.80 | |
| 臺 中 供 託 局 | 284,702.24 | |
| 高 雄 供 託 局 | 134,019.06 | |
| 臺北供託局基隆出張所 | 67,720.44 | |
| 臺北供託局宜蘭出張所 | 27,378.40 | |
| 總 計 | 28,459,837.82 | |

1011

八 警 務

(一) 機構與員額

甲 機 構

本省計設市警察局九，縣警察局五，縣政府警務科三，分局二二，區警察所五三，縣轄市警務課二，派出所一四六二，鐵路警察署警察大隊各一，此外設警察訓練所警察電訊管理所警察修械所各一正，準備成立中者有警察被服廠一。

乙 員 額

按照編制，全省警官爲一一八七名，長警爲七八一七名，約當日本統治時代警察數目百分之七十，現在本省官警之任用，事前必須經過考試與訓練，目前招訓工作仍在進行中；警官長警均尙未足額，現有警官計八七八名，長警計六七一二名，其中本省籍警官爲四七四名，他省籍警官爲四〇四名，本省籍長警爲六二六名，他省籍長警爲四四六名，因事實需要，警務方面現留用日籍技術人員五三人，都爲電訊指紋，法醫等人員，而其總數不及全部留用日籍人員百分之一。

(二) 官 警 訓 練

招訓之班別分警官講習班，警官訓練班，初級警察幹部訓練班，初級警察幹部講習班等四種，業於去年十一月間開始，計已招訓畢業者有警官講習班訓練班學生四九六人，均已派充警官，初級警察幹部講習班訓練班學生一六三八人均已派充長警，官警共計二一三四人。

(三) 設 備

甲 現 在 武 器

機槍四六挺，重機槍二二挺，騎槍五二七一枝，步槍七三三枝，短槍四九九枝

乙 車 輛

小包車一·二二輛，卡(貨)車五四輛，公共客車五輛，三輪摩托車五〇輛，二輪摩托車二九輛，自行車一·一一八輛

丙 電 訊

本省警察電訊交通，設警察電訊管理所一，專司管理之責，設備情形如左：

無線電總臺 五百瓦特發報機及九二式收報機各一部

有線電話交換臺全省九二座

(內二〇〇門總機一架，一〇〇門總機一〇架，五〇門總機四十一架，三〇門總機二七架，二五門總機七架，二〇門總機一架，一一五門總機二架，一〇門總機三架)

修理工場一所 (內試驗線機捲線機各一架)

電訊器材倉庫一座

丁 消防器具 (見附表)

(四) 治安情形

本省接收以後自去年十一月至本年五月各月發生案件及破獲之數字如左：

| 月 份 | 發 生 數 | 破 獲 數 | 百 分 比 |
|---------|---------|--------|-------|
| 三十四年十一月 | 一一一五(起) | 五六五(起) | 五% |

三十四年十二月
 三十五年一月
 三十五年二月
 三十五年三月
 三十五年四月
 三十五年五月

總計

一三九九
 一三一七
 一六三八
 一六九五
 一四八六
 一五六九
 一〇六一九
 六九二
 一一八六
 一〇一七
 一一九九
 一二一〇
 一二七九
 七二四八

五〇%
 六九%
 六二%
 七%
 八三%
 八一%

一〇六

臺灣省各縣市警察機關現有消防器材統計 中華民國三十五年六月

| 消 防 器 材 | | 縣 市 警 察 機 關 | |
|---------|--------|-------------|-------|
| 自動救火車輛 | 小型救火車輛 | 腕用唧筒輛 | 汽油唧筒輛 |
| 一三 | 三三 | 四三 | 六 |
| 一 | 一 | 一 | 一 |
| 二 | 二 | 二 | 二 |
| 六 | 六 | 四 | 一 |
| 二 | 二 | 一 | 一 |
| 六 | 六 | 五 | 一 |
| 九 | 九 | 四 | 一 |
| 二 | 二 | 六 | 一 |
| 二 | 二 | 一 | 一 |
| 七 | 七 | 一 | 一 |
| 三 | 三 | 一 | 一 |
| 四 | 四 | 五 | 四 |
| 三 | 三 | 八 | 一 |
| 四 | 四 | 二 | 一 |
| 一 | 一 | 二 | 一 |
| 六 | 六 | 九 | 一 |
| 七 | 七 | 一 | 一 |
| 一 | 一 | 九 | 一 |

| 材 | | 器 | | | | 防 | | | | 消 | | | | | | | | |
|-----|-----|-----|-----|-----|-----|-----|---------|-----|-----|-----|-----|------|-----|-----|-----|-------|------|-----|
| 電 | 鈎 | 鏟 | 鋤 | 鋸 | 斧 | 梯 | 龍口 | 脚踏車 | 刺叉 | 筒先 | 滅火器 | 消防水桶 | 消防帽 | 消防衣 | 汽艇 | 輸水管 | 吸水管 | 水管車 |
| (架) | (把) | (把) | (把) | (把) | (把) | (架) | (枝) | (輛) | (枝) | (枝) | (只) | (隻) | (頂) | (套) | (隻) | (條) | (條) | (輛) |
| 六 | 二〇 | 三五 | 三三五 | 三六 | 九七 | 一九五 | 二〇一〇 | 三二 | 二九〇 | 一五 | 一一三 | 一九四三 | 四九九 | 二四三 | 七六 | 三、五六〇 | 三、四七 | 四〇 |
| | | | 五七 | 一 | 二七 | 三三 | 二六 | | 一三三 | | 三〇 | | | | | 九五三 | 二八 | 六 |
| | | | 一三 | | 二 | 五四 | 一、三、五、三 | | | | | 五三三 | | 二七 | | 七六 | 一四五 | 四 |
| | | | 五〇 | 〇 | | 三 | 一〇八 | | | | | 九〇 | 九〇 | 八二 | | 一八七 | 三〇 | 六 |
| | | | 二 | | 三 | 三 | 一〇 | 二 | | | | 四 | 三四 | | | 六〇 | 二 | |
| | | | | | | | 一、四、六 | | | | | | | | 七五 | | | 六 |
| | | | | | | 一七 | 六〇五 | 一三 | 五 | 九 | 二〇 | | 八 | | | | | |
| | | | | | | | | | | | | | | | | | | |
| 一 | | | | | | | | 三 | | | 五 | | 一五四 | | | | | |
| 三 | 二〇 | | | | | 八 | | | 四 | | 二 | | 六四 | 四三 | | 二〇九 | 一〇 | |
| | | | | | | | | | | | 二 | | 三七 | 一〇 | 三 | 二六八 | | 三 |
| | | | 二四 | | 三七 | 三三 | 三二 | | | | | 二〇 | 三 | | | 二六四 | | 一三 |
| | | 三五 | | 七 | 八 | 一三 | 一、五、六、八 | | 六三 | | 四三 | 一〇、六 | | | | 四四 | | |
| | | | | | | | 六 | | 七三 | 六 | 四 | | 五 | | | | | |
| 二 | | | 三 | | | 三 | 六 | 三 | 一三 | | | 七九 | 六 | | | 九二 | | 二 |
| | | | 七七 | 七 | 一 | 八 | 三三 | | | | 五 | | 四九 | | 二二三 | | | 一 |
| | | | 一〇 | 三 | | 三 | 一九 | | 一 | | 一 | | 三三 | 三三 | | 一五九 | 一三、二 | |
| | | | | | | | | | | | | | | | | | | |

| 材 | | 器 | | | | | 防 | | | | 消 | | | | | | |
|-----|-----|-----|-----|-----|-----|-----|-----|-----|-----|-----|-----|-----|-----|-----|-----|-----|-----|
| 掛 | 鈹 | 三 | 二 | 電 | 布 | 汽 | 唧 | 發 | 鎚 | 探 | 水 | 電 | 油 | 時 | 警 | 擴 | 充 |
| 矢 | | 輛 | 輛 | 壓 | 水 | 油 | 筒 | 動 | | 照 | 壓 | 氣 | 印 | 鐘 | 鐘 | 聲 | 電 |
| (枝) | (把) | (輛) | (輛) | (個) | (條) | (個) | (輛) | (個) | (把) | (個) | (個) | (個) | (個) | (個) | (個) | (架) | (架) |
| 二 | 三 | 四 | 六 | 一 | 一〇三 | 一 | 五 | 一 | 三 | 一 | 一 | 一 | 二 | 〇 | 二 | 八 | 八 |
| | | | | | | | | | 二 | | | | 七 | 三 | | 二 | 六 |
| | | | | | | | | 一 | | | | | | | | | |
| | | | | | | 一 | 五 | | | | | | | | | | |
| | | | | | | | | | | | | | | | | | |
| | | | | | 一〇三 | | | | | | | | | | | | |
| | | | | | | | | | | | | | | | | | |
| | | | | | | | | | | | | | | | | | |
| | | | | 一 | | | | | | | 一 | | 二 | 一 | | | 一 |
| | | | | | | | | | | | | 一 | | 四 | | | |
| | | 二 | 四 | | | | | | | | | | 一 | | | | 一 |
| | | | | | | | | | | | | | | | | | |
| | 三 | | | | | | | | | | | | | | | | |
| 二 | | | | | | | | | | | | | | | | | |
| | | | | | | | | | | | | | 一 | 二 | | 七 | |
| | | | | | | | | | | | | | | | | | |
| | | 二 | 二 | | | | | | | | | | | | | | |
| | | | | | | | | | | | | | | | | | |

編制機關：臺灣省行政長官公署警務處
 資料來源：根據各縣市警察機關查報資料編製

九法制

(一) 整理原則

臺灣省行政長官公署設置法制委員會，專責審查整理本省單行法規。其對於臺灣光復後之法制整理原則，可以民國卅四年十一月三日公布之署法字第三十六號佈告作說明。茲錄原佈告如次：

臺灣省自中華民國三十四年十月二十五日起業經歸入我國版圖。前奉軍事委員會委員長蔣三十四年三月十四日侍秦字第一五四九三號代電抄發臺灣接管計劃綱要其通則第五款規定民國一切法令均適用於臺灣，必要時得制頒暫行法規。日本佔領時代之法令，除壓榨箝制臺民抵觸三民主義及民國法令者，應悉予廢止外，其餘暫行有效，視事實之需要，逐漸修正之。自應遵照辦理。我臺灣父老苦苛政已久，極待解放，自接收日起，凡舊日施行於臺灣之法令在上述應予廢止原則內者，均予即日廢止。除分飭各主管機關查明名稱補令公布外，其餘各項單行法令，本署現正從事整理修訂。在整理期內，凡未經明令廢止之法令，其作用在保護社會一般安寧秩序確保民衆權益及純屬事務性質者，暫仍有效，以避免驟然全部更張，妨及社會秩序，合行佈告週知，此布。

截至目前止，由本署公布之臺灣省單行法規共計三百三十九種，廢止不適現在環境之法規計七百八十一種，(附表)其餘均在陸續整理中。

臺灣省行政長官公署整理法制種數表
自卅四年十月廿五日起
至卅五年六月十日迄

| 官制類 | 官規類 | 民政類 | 公佈件數 | 廢止舊法令件數 | 備 | 考 |
|-----|-----|-----|------|---------|---|---|
| 一一一 | 一七 | 四三 | | 三一五 | | |
| | | | | 三八五 | | |
| | | | | 一一 | | |

十 宣 傳

(一) 政令宣導部份

下，
 本省各縣市區鄉鎮政令宣導員第一期共計一五八人，計分發一五七人，第二期在訓練中計二〇八人。茲將第一期分發人員列表如下：

| 縣 市 別 | 人 數 | 備 考 |
|-----------|-----|-----------|
| 臺 北 縣 政 府 | 二二 | 區鄉鎮宣導人員在內 |
| 新 竹 縣 政 府 | 一五 | |
| 臺 中 縣 政 府 | 二七 | |
| 臺 南 縣 政 府 | 三四 | |
| 高 雄 縣 政 府 | 二二 | |
| 臺 東 縣 政 府 | 六 | |
| 花 蓮 縣 政 府 | 八 | |
| 澎 湖 縣 政 府 | 三 | |
| 基 隆 市 政 府 | 一 | |
| 臺 北 市 政 府 | 五 | |
| 新 竹 市 政 府 | 二 | |
| 高 雄 市 政 府 | 二 | |
| 屏 東 市 政 府 | 二 | |

| | | | | |
|-----|-----|-----|-----|-----|
| 合計 | 臺南 | 臺中 | 彰化 | 嘉義 |
| 一七縣 | 市政府 | 市政府 | 市政府 | 市政府 |
| 市 | 府 | 府 | 府 | 府 |
| 一五七 | 二 | 二 | 二 | 二 |

(二) 新聞部份

全省新聞紙雜誌總數為六十單位

| | | | | |
|----|--|----|----|-----|
| 總計 | 臺南 | 臺中 | 臺北 | 區別 |
| 十四 | 一 | 三 | 十 | 別 |
| 三 | 一 | 一 | 三 | 日刊 |
| 三 | 二 | 一 | 一 | 通訊社 |
| 一 | 一 | 一 | 一 | 三日刊 |
| 十四 | 一 | 二 | 十二 | 五日刊 |
| 三 | 一 | 一 | 三 | 週刊 |
| 六 | 一 | 一 | 六 | 旬刊 |
| 六 | 一 | 一 | 六 | 半月刊 |
| 六 | 一 | 一 | 六 | 月刊 |
| 六 | 一 | 一 | 六 | 月刊 |
| 備考 | <p>臺北區域包括臺北、新竹、基隆、三市臺北、新竹、花蓮三縣 臺中區域包括臺中、彰化二市 臺中一縣 臺南區域包括臺南、高雄、屏東、嘉義四市、臺南、高雄、臺東、澎湖四縣</p> <p>按本會所收到新聞紙、雜誌、聲請登記七十二單位內日人申請六單者本會審核不予出版及自動撤銷者六單位上報已登記未出版者六單位報日大報、臺中自由日報三單位附註</p> | | | |

(三) 廣播部份

全省收音戶數已登記者
為貳萬柒千玖百柒拾貳戶

| 地 | 區 | 戶 | 數 | 備 | 考 |
|---|---|---|--------|-----------------------------------|---|
| 臺 | 北 | | 一五、八七二 | 臺北區域包括臺北、新竹、基隆三市臺北、新竹、花蓮三縣 | |
| 臺 | 中 | | 六、二五五 | 臺中區域包括臺中、彰化二市臺中一縣 | |
| 臺 | 南 | | 五、八四五 | 臺南區域包括臺南、高雄、屏東、嘉義四市、臺南、高雄、臺東、澎湖四縣 | |
| 總 | 計 | | 二七、九七二 | | |

(四) 電影戲劇部份

甲、接收日人經營電影戲劇事業

一、已接收完竣者

十四家

二、尚在進行接收者

十

三、其他機關接收者

三

四、轟炸燬滅者

四

乙、全省登記電影戲劇院

一、經營發行租賃影片之公司

十五家

二、電影院

三十二

三、戲院兼電影院 三十五

丙、審查影片

一、禁演影片

日片

二二九部

偽片

九

二、通過影片

國產片

二二一部

蘇聯片

六部

美國片

五〇

德國片

八九

英國片

一一

法國片

六

丁、本會出品

一、受降特輯

二部

二、臺灣新聞

二部

三、已攝製完成尙未印行者

二

(五) 圖書出版部份

| 書名 | 冊數 | 中文 | 日文 |
|--------------|-------|----|-------|
| 臺灣同胞應如何努力 | 五〇〇〇冊 | | 一〇〇〇冊 |
| 國民革命與臺灣光復 | 五〇〇〇冊 | | 一〇〇〇冊 |
| 蔣主席對於收復臺灣之準備 | 五〇〇〇冊 | | 一〇〇〇冊 |

臺灣之重要性及其前途
 陳長官之施政方針
 政治協商商會議
 三月來工作概況
 宣導人員手冊
 省縣市參議會一覽
 陳長官治臺言論集
 ×總裁言論選輯上下兩冊
 ×三民主義
 ×建國方略
 有×符號者印刷中

五〇〇〇冊
 五〇〇〇冊
 一〇〇〇冊
 一〇〇〇冊
 一〇〇〇冊
 二〇〇〇冊
 一〇〇〇冊
 三〇〇〇冊
 三〇〇〇冊
 三〇〇〇冊

一〇〇〇冊
 一〇〇〇冊
 二〇〇〇冊

(六) 取締違禁圖書部份

全省總計焚燬一千四百五十一種，四萬七千五百一十一冊。

| 區別 | 種類 | 類冊數 | 種類 | 類冊數 | 備考 |
|----|-------|--------|----------------------------------|-----|----|
| 臺北 | 一、〇二四 | 三、八〇六 | 臺北區域包括臺北、新竹、基隆三市、臺北、新竹、花蓮三縣 | | |
| 臺中 | 未報告 | 六、七六四 | 臺中區域包括臺中、彰化二市臺中一縣 | | |
| 臺南 | 四二七 | 三六、九四一 | 臺南區域包括臺南、高雄、屏東、嘉義四市臺南、高雄、臺東、澎湖四縣 | | |
| 總計 | 一、四五二 | 四七、五一一 | | | |

十一人 事

臺灣省行政長官公署暨所屬各機關學校現有職員人數

1. 籍貫

| 項 別 | 總 計 | 本 省 | 籍 外 | 省 籍 | 日 籍 |
|-------|--------|--------|-------|-------|-----|
| 人 數 | 四三、四七二 | 三二、八〇四 | 三、六四〇 | 七、〇二八 | |
| 百 分 比 | 一〇〇 | 七五、四六 | 八、三七 | 一六、一七 | |

2. 教育程度

| 項 別 | 總 計 | 大 學 畢 業 | 中 學 畢 業 | 小 學 畢 業 | 其 他 | 未 詳 |
|-------|--------|---------|---------|---------|-------|-------|
| 人 數 | 四三、四七二 | 二、四〇二 | 九、三八二 | 二二、二九七 | 一、二九九 | 八、〇九二 |
| 百 分 比 | 一〇〇 | 五、五三 | 二一、五八 | 五二、二九 | 二、九九 | 一八、六一 |

3. 官 等

| 項 | 別 | 總 | 計 | 簡 | 任 | 薦 | 任 | 聘 | 任 | 委 | 任 | 履 | 用 |
|---|---|--------|-----|-------|-----|--------|--------|-------|---|---|---|---|---|
| 人 | 數 | 四三、四七二 | 二二六 | 一、二二七 | 六三九 | 一一、六五二 | 二九、七二八 | | | | | | |
| 百 | 分 | 比 | 一〇〇 | 〇、五三 | 二八二 | 一、四七 | 二六、八〇 | 六八、三八 | | | | | |

附註：1. 本表數字係截至本年五月底止已據呈報之七十單位機關暨二十六單位省立學校之職員人數

2. 本表第二表「未詳」欄指未據呈報不能確定出身之人數

3. 本表第三表「雇用」欄包括徵用日籍人員在內，又「簡任」及「薦任」欄均包括簡任待過或薦任待遇之人數

臺灣省行政長官公署暨所屬各機關徵用日籍人員分類統計

| 項 | 別 | 總 | 計 | 徵 | | 用 | 者 | 家 | 屬 |
|---|---------------|--------|--------|-------|--------|-------|---|---|---|
| | | | | 人 | 數 | | | | |
| 總 | 計 | 二七、二一七 | 七、〇二八 | 一〇〇 | 二〇、一八九 | | | | |
| 工 | 礦 | 技術人員 | 一〇、八八九 | 二、七三九 | 三八、九七 | 八、一五〇 | | | |
| 交 | 通 | 技術人員 | 四、四二五 | 一、一六二 | 一六、五三 | 三、二六三 | | | |
| 農 | 林 | 技術人員 | 四、四四七 | 一、二〇五 | 一七、一五 | 三、二四二 | | | |
| 學 | 術 | 研究人員 | 一、七四二 | 四八一 | 六、八四 | 一、二六一 | | | |
| 財 | 務 | 金融人員 | 二、六一三 | 六三六 | 九、〇五 | 一、九一一 | | | |
| 警 | 務 | 人員 | 三四一 | 七四 | 一、〇五 | 二六七 | | | |
| 地 | 政、水利、衛生、都市營建、 | 技術人員 | 二、二五四 | 五九九 | 八、五三 | 一、六五五 | | | |
| 其 | 他 | 技術人員 | 五〇六 | 一三二 | 一、八八 | 三七四 | | | |

附註：本表係根據日僑管理委員會編製之留用日籍人員及其家屬統計表改編

臺灣省行政長官公署考選暨訓練各種幹部人數

| 訓練班系名稱 | 期 | 別 | 訓練機關 | 畢業人數 | 均訓人數 |
|-------------|---|---|-------|-------|-------|
| 總計 | | 1 | 訓練團 | 一、六七五 | 一、七三六 |
| 經濟系企業管理人員班 | | 1 | | 五四 | 1 |
| 教育系中等學校師資班 | | 1 | | 四六 | 1 |
| 會計系普通公務會計員班 | | 1 | | 九九 | 1 |
| 宣傳系政治宣導員班 | | 1 | | 1 | 一五八 |
| 地政系地籍員班 | | 1 | | 1 | 一一八 |
| 民政系民政人員班 | | 1 | | 1 | 四九七 |
| 警官講習班 | | 1 | 警察訓練所 | 四五 | 1 |
| 警官訓練班 | | 2 | | 二八 | 1 |
| 警官訓練班 | | 1 | | 二九五 | 1 |
| 初幹講習班 | | 2 | | 1 | 一三二 |
| 初幹講習班 | | 1 | | 一八四 | 1 |
| 初幹講習班 | | 2 | | 一六八 | 1 |
| 初幹訓練班(甲) | | 1 | | 六〇四 | 1 |
| 初幹訓練班(乙) | | 1 | | 一五二 | 1 |
| 礦警察員班 | | 2 | | 1 | 五三一 |
| 礦警察員班 | | 1 | | 1 | 三〇〇 |

附註：本表數字係截至本年五月底止之數字

上海新聞圖書館
藏書

上海圖書館藏書



A541 212 0016 12298

