

新生後的臺灣紙業公司

民國三十七年十月



上海图书馆藏书



A541 212 0009 6517B



新生後的臺灣紙業公司

臺灣紙業公司，隨着紙業接管委員會的結束，在民國三十五年五月一日成立，初期時期，人力財力，都感缺乏，當時接收了五個殘敗不全的工廠和一處遠處邊僻的林田山事業所，真有千頭萬緒如理亂麻之概，我們唯有以堅苦卓絕的前進信念，孜孜矻矻，埋頭苦幹，兩年有餘，終使破壞各廠逐一修復，生產情形，日見良好，這種成就，實非倖致，一方面賴政府賢明指示和支持，一方面則爲從業員工心力交織換來的收穫，每次看到一頁一頁潔白堅韌紙張，被人們使用時，不禁聯想到這兩年五個月，是怎樣值得回憶和珍惜。

本公司所屬各廠，其設備與產量，在本省固爲首屈一指，比之大陸，亦少出其右，公司接收之後，從修繕生產，進而作技術改善，到目前止，五條高聳雲霄的煙囪，日夜噴着黑煙，各種不同紙張，一件一件的湧出廠門，滾向都市人叢中去，如果我們擁有充沛的財力，至少能夠達到爭取國際市場的願望，現在政府爲實施經濟改革方案，命將公司一部份資產，充作發行金圓券準備，併將一部份股份出售人民，在京滬已有廣大民衆爭購臺紙股票，足可反映本公司前途抱有無窮的希望，爲使各界對本公司有更進一步的認識，特列舉所屬廠處概況，介紹以供參攷。

臺北廠

臺北廠原名臺灣興業株式

會社，成立於民國二十四年，

廠址在臺北羅東五結鄉四結，

土地面積爲五〇八・三〇公畝

，爲以亞硫酸鈣法及機械法製

造木漿產紙規模最大之廠，出

品有道林紙、印書紙、新聞紙

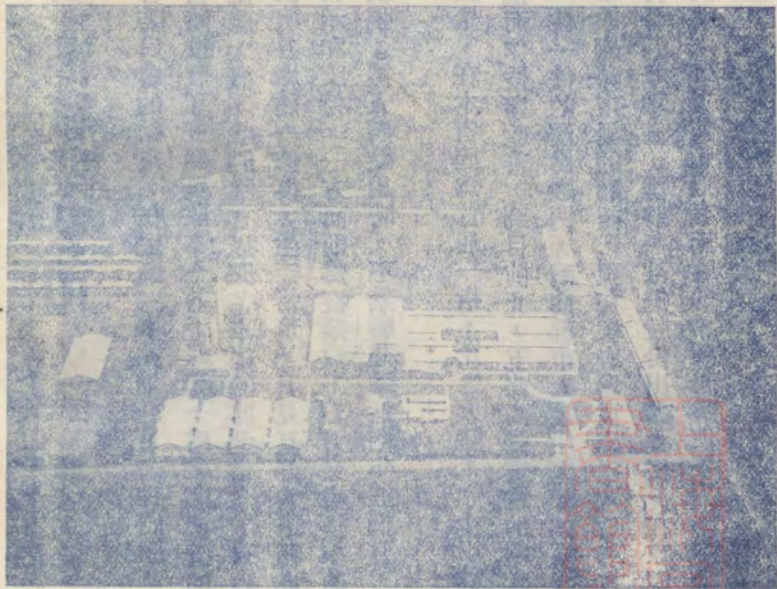
、平板證券紙、打字紙、捲菸

紙、圖畫紙、有光紙、包裝紙

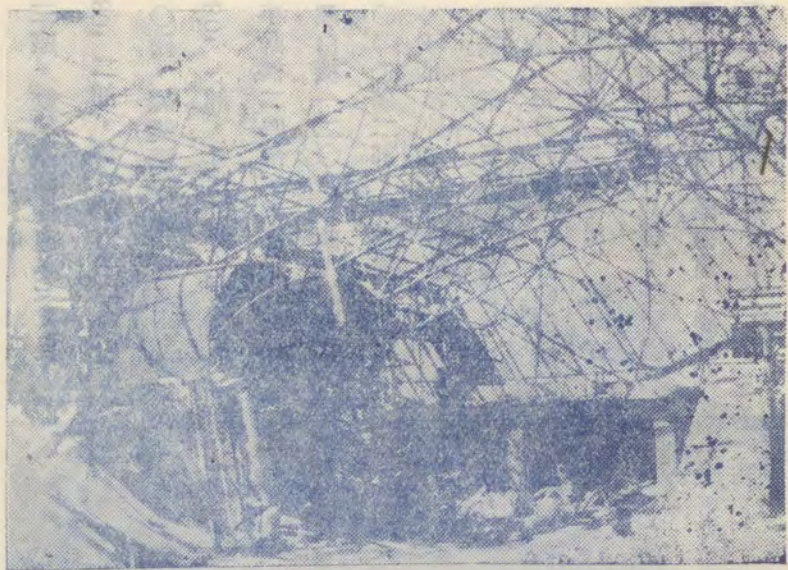
等，民國二十五年十二月，合

併臺灣紙業會社之二結工場，

後又增闢花蓮港林田山林場，



○廠島場工東羅廠北臺：景廠廠北臺



○形情壞破之炸波場工造抄廠北臺

範圍益廣，最高產量，月達二

〇〇〇公噸，主要設備有大帶

鋸 6'-0" 60HO 二部，每日

鋸木六〇〇石，削片機徑 11

M. 2/30 二部，每日削木一二

〇〇石，磨木機四庫式二部，

日產木漿七噸半，製酸塔徑

6'-0" X 高100'-0" 五座，每

日製酸八〇〇〇立方尺，儲酸

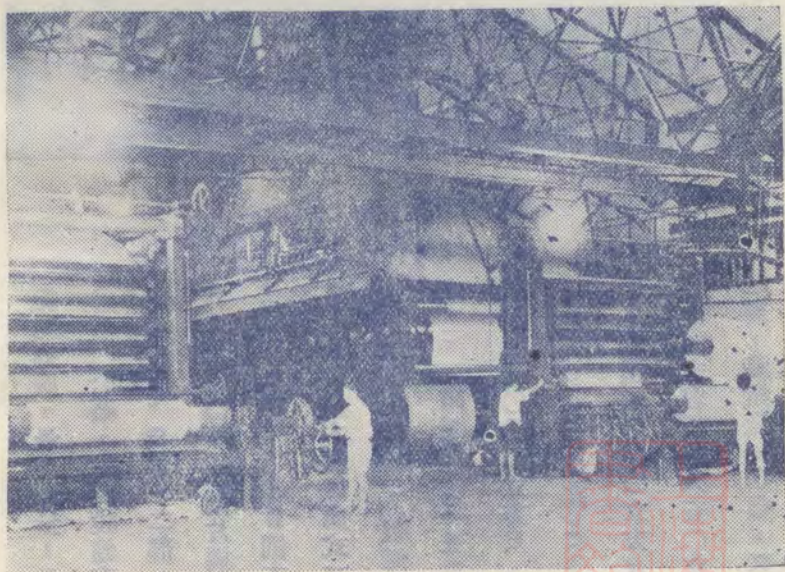
塔直徑 19'-0" X 高21'-0" 五

座，容積六〇〇〇立方尺，浸

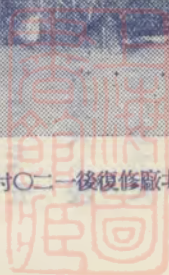
煮器直式容積五六五〇立方尺

三座，產漿量一〇噸，又三噸

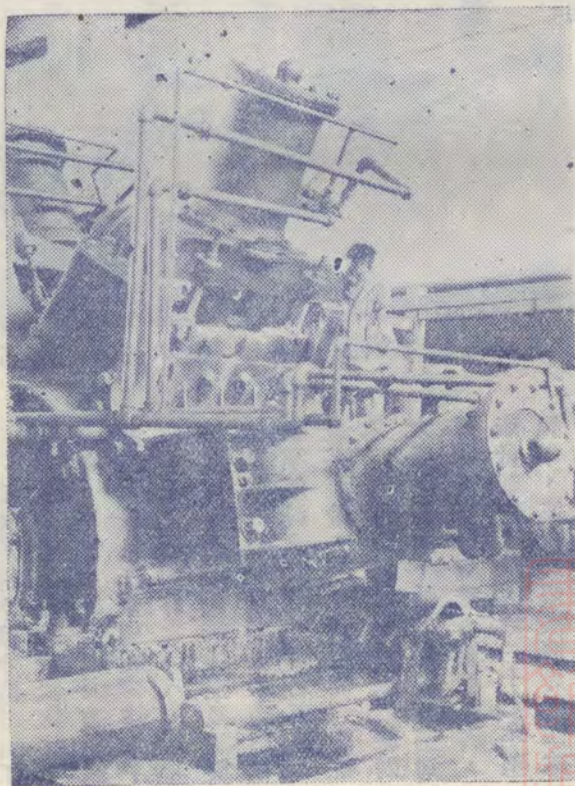
三座，雙網濃縮機徑 40' X 長
 80'，11部，每日能力三〇〇〇
 〇磅，濕漿機徑 40' X 80'，長
 80'，1部，日產紙漿二〇噸，
 平篩機二四部，每部一二板，
 漂白機一二〇〇〇磅四部，五
 〇〇〇磅二部，打漿機一〇部
 ，每部容量二二〇〇磅，五〇
 〇磅六部，長網抄紙機 120'
 二座，每日抄紙五〇〇〇〇磅
 ，電動機 1—300 HP 共四五
 五部，三十四年以後，受盟機
 轟炸，鍋爐間，蒸煮室，漂打
 工場，試驗室，辦公室，倉庫



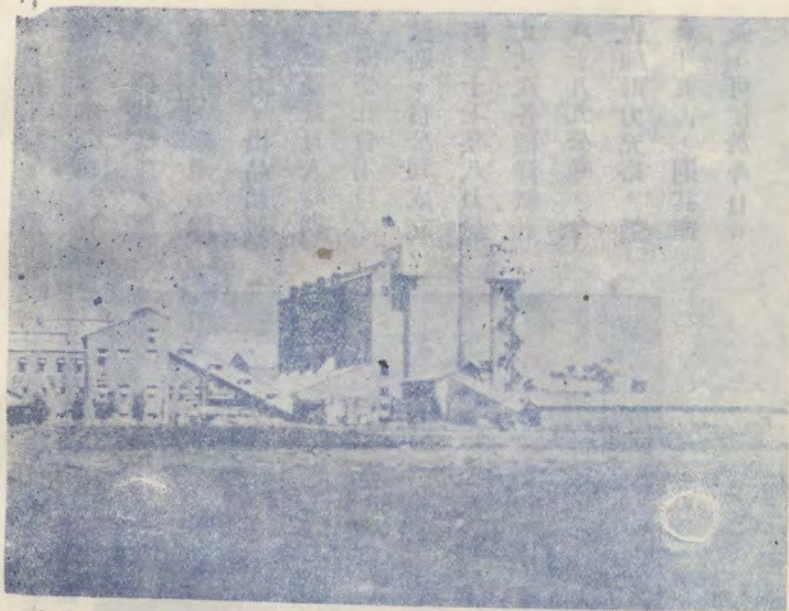
〇磅萬五產日均平紙等林道開新製專，座二共機紙抄網長時〇二一後復修廠北臺



，營繕工場，均遭炸毀，本公司接收後，擇其緩急，逐步修復，經兩年餘之努力，出品品質，更優於日人時期，極受社會用戶之歡迎，自公司成立迄三十七年八月份止共產各種洋紙計八三九九公噸，今後如財力充裕，無意外災害，則其產量，可倍於今日。



臺北廠磨木機：此種四庫式磨木機，在國內紙廠中，殊不多見，用以製造機械木漿，以八六〇匹馬達拖動，每日能得木漿七噸半，此種裝置，共兩套。

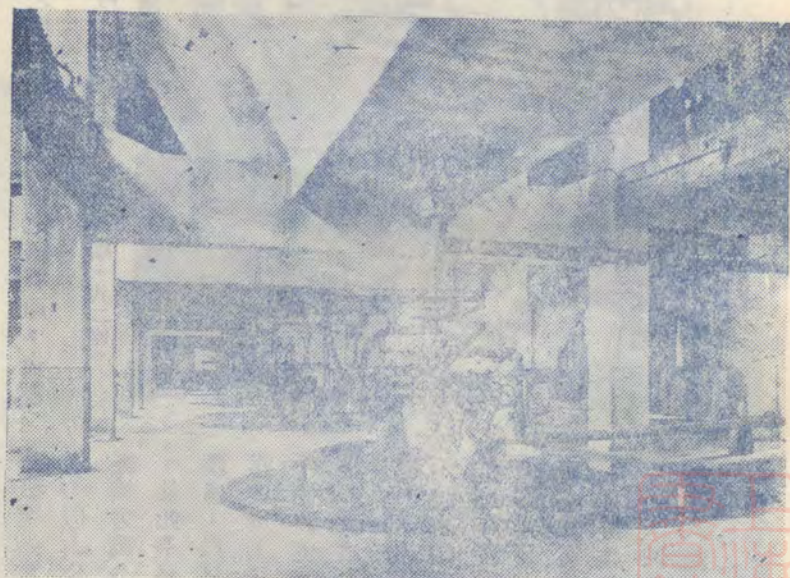


臺南廠原景：面積六〇八・八公畝，聞名東亞之新製漿廠。

臺南廠

臺南廠原名鹽水港紙業工業株式會社，成立於民國二十七年，至二十九年三月方正式開工，廠址在臺南新營鎮太子宮，土地面積為六〇八・六七公畝，利用亞硫酸鎂蒸煮法製造蔗漿，為戰時準備製造硝化纖維原料之大廠，聞名東亞，最高產量，達日產蔗漿一百噸之鉅，為該廠最盛時期，旋因太平洋戰起，動力燃料，受到限制，島外物資，無法接濟，產量即告下降，迨三十二年至翌年，連續被盟機慘炸十四次之多，廠房機器，破壞殆盡，乃迫而停工，主要設備有燃硫

爐 1390 m.m 長 4,000 m.m. 二
 部每日能力一〇噸，完燒室徑
 2833 m.m. 長 5320 m.m. 二部
 ，水冷槽三座，每日冷卻氣體
 一六噸，製酸塔三座，儲酸槽
 木製156m. 四座，鐵製 200m.
 二座，運蔗渣鐵道 13 p. 軌三
 一九九公尺，旋轉式蔗渣篩二
 部每日能力二〇〇噸，浸煮器
 立式 200 m. 四座，每座能力
 一三噸，平篩機一六部，每日
 四噸，圓篩機六部，每日二五
 噸，漂白機連續式 350 m. 四
 部，抄漿機長網式寬 125，二
 部，每日六〇噸，打包機二部
 ，每日七五〇噸，發電機一座
 3000 kw，變壓器四六座，容
 量 2271 KW，蔗板機圓網式

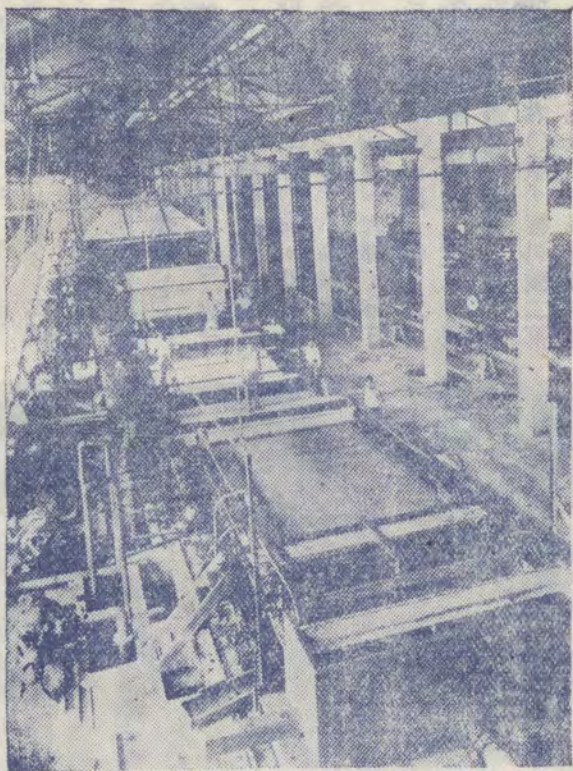


臺南廠
 蒸餾鍋
 頂部全
 景：此
 種蒸餾
 鍋共有
 四座，
 每座容
 積為二
 〇〇 m.
 ，圖示
 頂部已
 在七層
 樓上。



二部，每日一二〇〇張，接收之後，此一度稱雄之紙漿廠，愈認

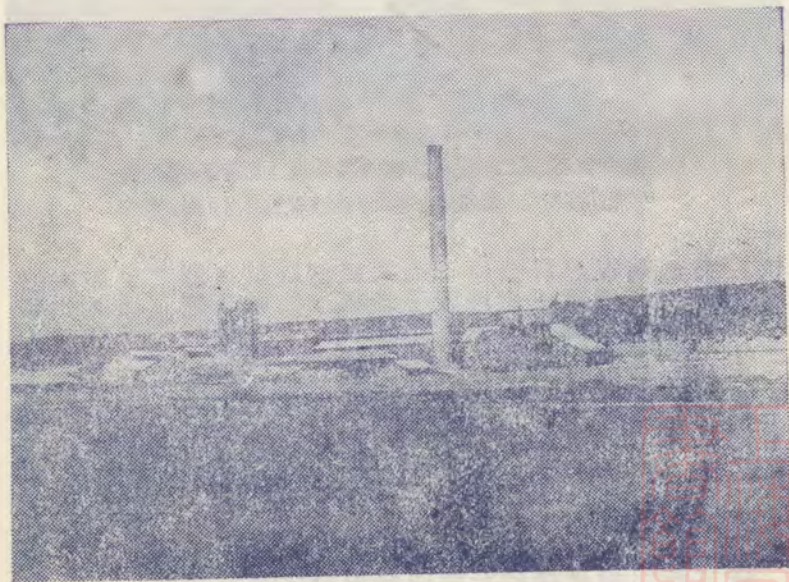
臺南廠長網式抄造機：寬 $1\frac{1}{2}$ 呎，二十四小時可抄紙六〇噸，共二座。



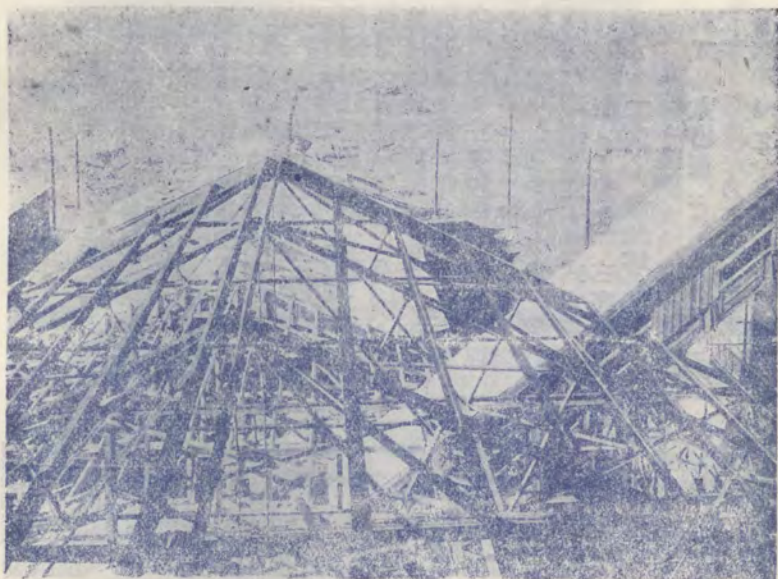
為破壞過重修復無望，但本公司仍在經濟力萬分拮据中，使此全臺最高之煙鹵，以另一新姿態與世人相見，迄今並將蔗渣製漿機器，改為木漿設備，一部份已告完成，將來倘能逐步改進則年產萬噸紙漿，亦非難事，自公司成立迄三十七年八月份止共產蔗漿一一六四公噸，蔗板三八八二七五張。

臺中廠

臺中廠原名臺灣紙漿工業株式會社，成立於民國二十七年，廠址在臺中大甲區大肚鎮，土地面積為六五六·四二公畝，以重亞硫酸鎂法製造紙漿，為臺省製造蔗漿大規模工廠之一，出產大量紙漿外，又於民國三十二年擴充設備，加製建築用紙板及包裝紙等，最高產量，月達一五〇〇公噸，建築用紙板二萬四千張，太平洋戰事發生後，產量減至月產三〇〇噸，主要設備有燃硫爐徑1.2 m，長3 m二部，1.45 m長6 m一部，完全燃燒爐四座，臥式冷卻槽三座，立式六座，製酸塔徑6.1 m，高80.1 m，三座，高80.1 m二座，儲酸塔徑7.1 m，高15.1 m九座，容積九〇立方尺，立式蒸煮器徑3.8 m，高9.5 m五座，每座能力五噸，旋轉式蒸煮球徑1.4 m六座，每座能力



○近附站車肚大甲臺於位，畝公二四·六五六積面：景廠廠中臺

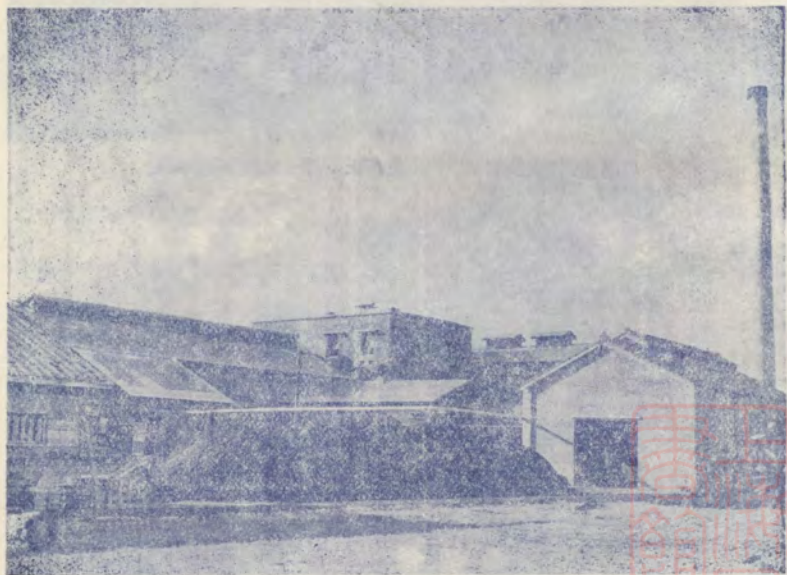


頂屋槽却冷硫化氧二形暨廠該時收接在爲此：形情壞破廠中臺
 ○存無然蕩部全，築建庫倉有所，處遠看頂屋從。形情壞損

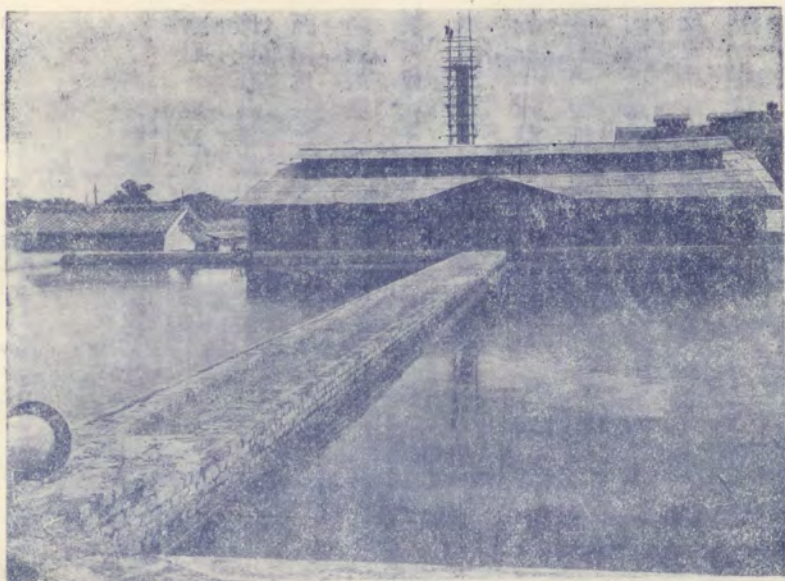
三噸，漂白機四座，打漿機五座，長網抄漿機 2750 m.m. 一座，抄紙機 1895 m.m. 一座，乾燥壓光機烘缸三十六只，徑 121 m. 能力日產紙漿七〇噸，濃縮機徑 401 m.m. 長 814 m. 一部，長網抄漿機 824 一部，日產紙漿六噸，濕漿機一座，日產紙漿七〇噸，蔗板機圓網式一部，日產蔗板六〇〇張（現改紙漿脫水機），該廠遭盟機七次轟炸，中彈六十餘枚，機械廠房損壞甚重，倉庫五十四棟全毀，本公司接收，予以清除修理後，氣象煥然一新，計劃改用桂竹、稻草、月桃等爲原料，更以白雲石提煉氧化鎂，以減輕外貨原料來源之不易，復將抄漿機一部改爲抄紙機，製造毛道林紙、模造紙、印書紙、灰色防濕紙，已由日產二噸增至十餘噸，自公司成立迄三十七年八月份止共產各種洋紙二七三三公噸。

高雄廠

高雄廠原名東亞製紙株式會社，成立於民國三十三年，廠址在高雄鳳山區小港，土地面積爲一二一·八一公畝，爲臺灣製糖株式會社及日本王子製紙會社合資創辦，該廠使用水源電力，向係仰給于後壁林糖廠，以糖廠之蔗渣爲原料，產製包裝紙爲主，設廠未久，因地近軍港，即遭盟機將設備及成品倉庫炸毀，因而無法生產，主要設備有傾斜自運機及



高雄廠廠景：高雄廠之最後景，修復後煤正待生火開工。



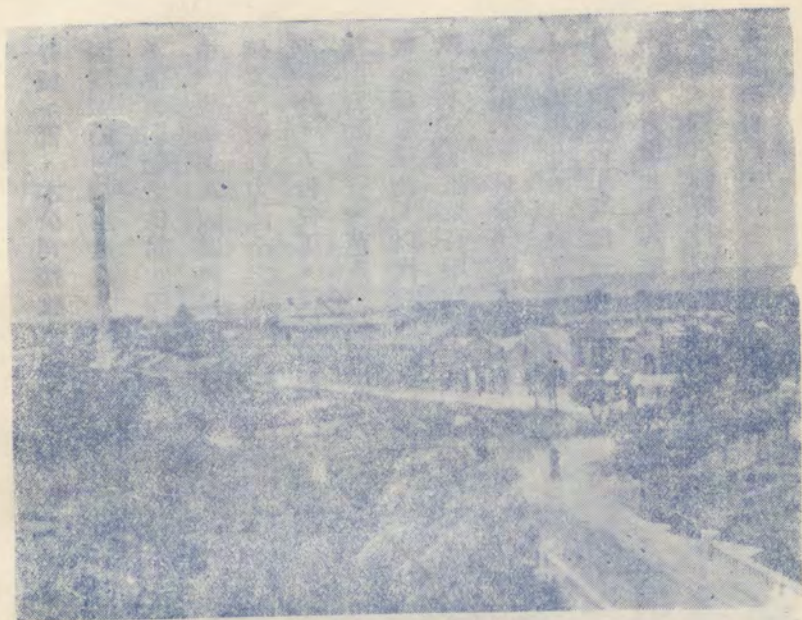
○ 內 煙 與 爐 鍋 罐 二 之 中 築 建 在 正 : 部 一 之 復 修 廠 雄 高

水平自運機各一部，能力每日
 產蔗板各四〇噸，蒸煮釜四座
 ，能力四〇噸，蒸解傳動裝置
 一組，混合槽一組，每組19.75
 三。紙漿自運機及捏和機各一
 座，每日各一〇噸，紙漿儲存
 槽一座，49 m²長網抄紙機98
 一部，日產包裝紙一〇噸，球
 磨機一部，容量一〇〇〇磅，
 製袋機一部，每日能力一〇〇
 〇〇枚，漿板製造機一部，打
 漿機一部，容量一〇〇〇磅，
 鍋爐蘭克夏式二座，300 H. P.
 縫紙袋機一部，156 m²精漿儲

存機一部，本公司接收之後，因該廠動力需用蒸汽，此後自不能再向糖廠供給，即設計建造二罐鍋爐及煙鹵與場屋，以確立該廠動力健全之基礎，為期一年，方告完工，復尋求他種原料如鬼萱、芭蕉、稻草等較長纖維植物，以代替蔗渣來源之不足，添架高壓路線，以充足電量，自公司成立迄三十七年八月份止，共產紙漿四二八公噸，袋用紙自三十六年至本年八月份止，共產一〇〇一公噸，倘水源獲得澄清，則產量更有可觀矣。



高雄廠被炸時被接收的整理室。

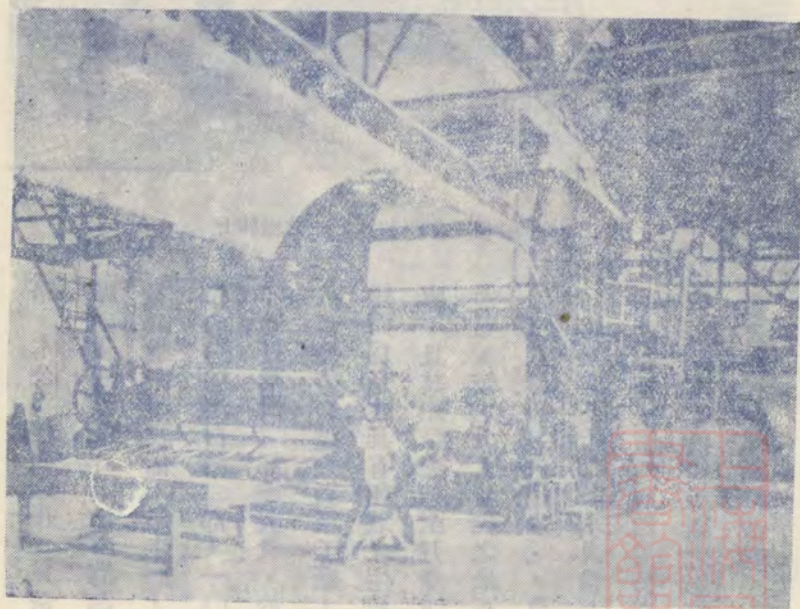


士林廠紙板各種製專廠該，鎮林士縣北臺于位：景廠廠林士

士林廠

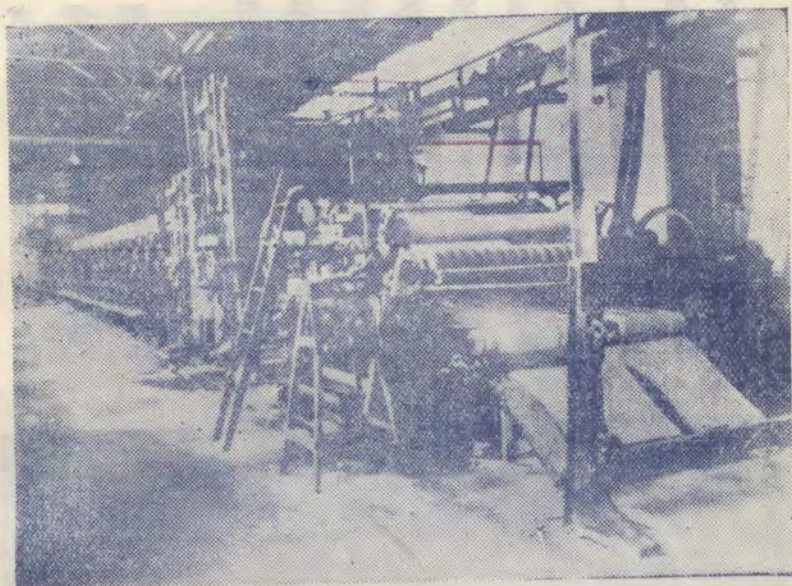
士林廠原名臺灣製紙株式會社，成立於民國八年，廠址在臺北士林鎮，土地面積為四五五·二九公畝，於是年即提倡以稻草為主要原料，製造紙板，為本省產製紙板之最大工廠，出品有白紙板，黃紙板，褐紙板，屋頂紙板，車票紙板等，過去最高產量月有三五〇噸，並附有冷水壩，雙輿，友蚋三礦，所產煤炭，均供自用，唯產量甚微，尚未大量開採，該廠主要設備有二球形蒸

煮器四座，每座能力三噸，切草機二部，每小時能力三噸，打漿機五部，能力一〇〇〇磅，又二部，每部八〇〇磅，助登機三部，每小時一噸，紙板機四圓網 64 一座，日產黃紙板二〇噸，抄紙機揚克式雙圓網 106 一座，日產白紙板八噸，發電機 541 H.P. 鍋爐蘭克夏式三座，100 H.P.，濾水池元半急速式，每日七〇〇〇噸，又炭礦之設備有柴油機，排風機，捲揚機，鍋爐，鑿岩機及二〇公里之輕便鐵道與流郎



○板紙厚製專，機造抄網圓四爲此；機紙抄廠林士





士林廠之一〇六吋楊基式紙板抄造機

路，本公司接收之後，為恢復廠中生產性能計，增添篩選機，紙漿搬運設備，邊走磨，六〇〇〇磅漂白機二部，一〇〇〇磅打漿機二部等裝置，於是久經疲勞衰退之紙板工廠，一變而為新生具有朝氣之生產寶庫，且其產量突增至月產四七〇噸，較之日人時代之最高紀錄三五〇噸，又遠過之，自公司成立迄三十七年八月份止，共產各種紙板八四四三公噸，惜常受水電供給中斷之影響，致不能達到更高之成績。

林田山管理處

林田山管理處原名臺灣興

業株式會社林田山事業所，設

立於民國二十八年，處址在花

蓮縣鳳林鎮森榮里，土地面積

爲二二九一・八二公畝，林區

爲一二二四五八一・七三公畝

，所產原木，專供臺北廠爲造

紙原料，其主要設備有鐵道四

段，全長二三・四八公里，隧



林田山管理處此爲高嶺辦事處



林田山管理處：第一號集材場。



道六座，橋樑凡一

百五十一座，架空

索道四，共長四二

〇〇公尺，（分主

索曳索二種，主索

直徑三二耗，曳索

直徑一九耗）主索

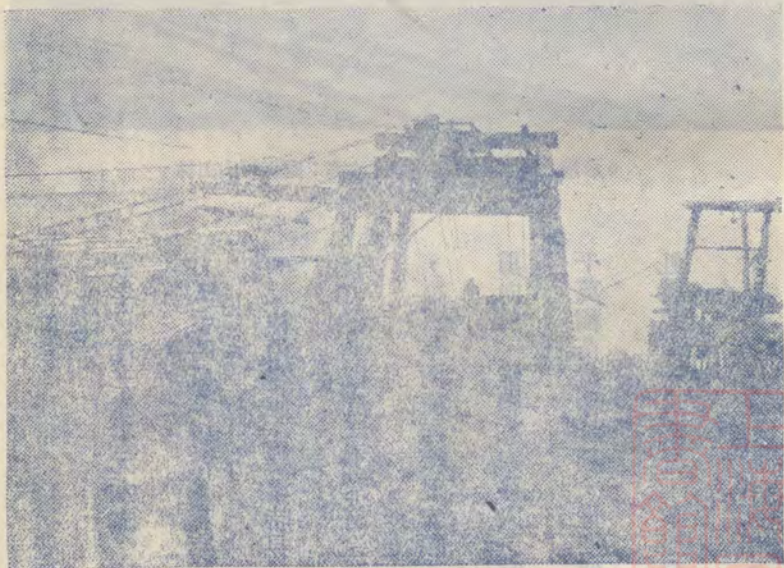
可以五年更換一次

，運材負荷約六〇

萬石，集材機六臺

，瓦斯車六臺，蒸

汽機關車一輛，客車五輛，運
木臺車四〇〇輛，樹種以針葉
樹爲多，惟在日人投降之前，
各主要器材，使用逾齡，海洋
封鎖，又無法補充，加以颱風
爲災，損缺更甚，勝利後，在
本公司接收之下，亦以結滙不
易運輸困難，而無從及早修復
，且連年該處風雨災禍，有加
無已，修復復毀，聞毀再修，



○ 點送發道索號三第限大：道索之處理管山田林





○林田山管處理：高嶺斯瓦車運材出發之時情形

兩年餘來，所付之修復費用，數字已達三億臺元左右，同時日人當時亂施斫伐，不事補植，致林相變態，崩塌時見，本公司爲臺省造林事業前途設想，抱百年樹種延續之宏願，鼓勇向前，延聘專家多人，實施十萬樹苗造林計劃，惟期他年虬幹葱蘢，爲造紙工業原料取求不盡之庫藏，豈不大幸。

上海图书馆藏书



A541 212 0009 6517B





臺灣紙業股份有限公司

所屬單位

臺	北	廠	高	雄	廠
臺	南	廠	士	林	廠
臺	中	廠	林	田	山管理處

主要產品

牛 臺 白 印 打 新 證 包 袋 書 綢 各 屋 車 紙
 道 聞 色 頂 票
 皮 報 書 字 捲 券 裝 用 面 紋
 林 筒 紙 紙 紙
 紙 紙 紙 紙 紙 紙 紙 紙 紙 紙 板 板 板 漿

總公司：臺北市館前路四十三號

上海通訊處：上海四川中路六七〇號

電報掛號：臺北四七八六號

電報掛號：上海六九二七號

郵政信箱：臺北八五號

