

五

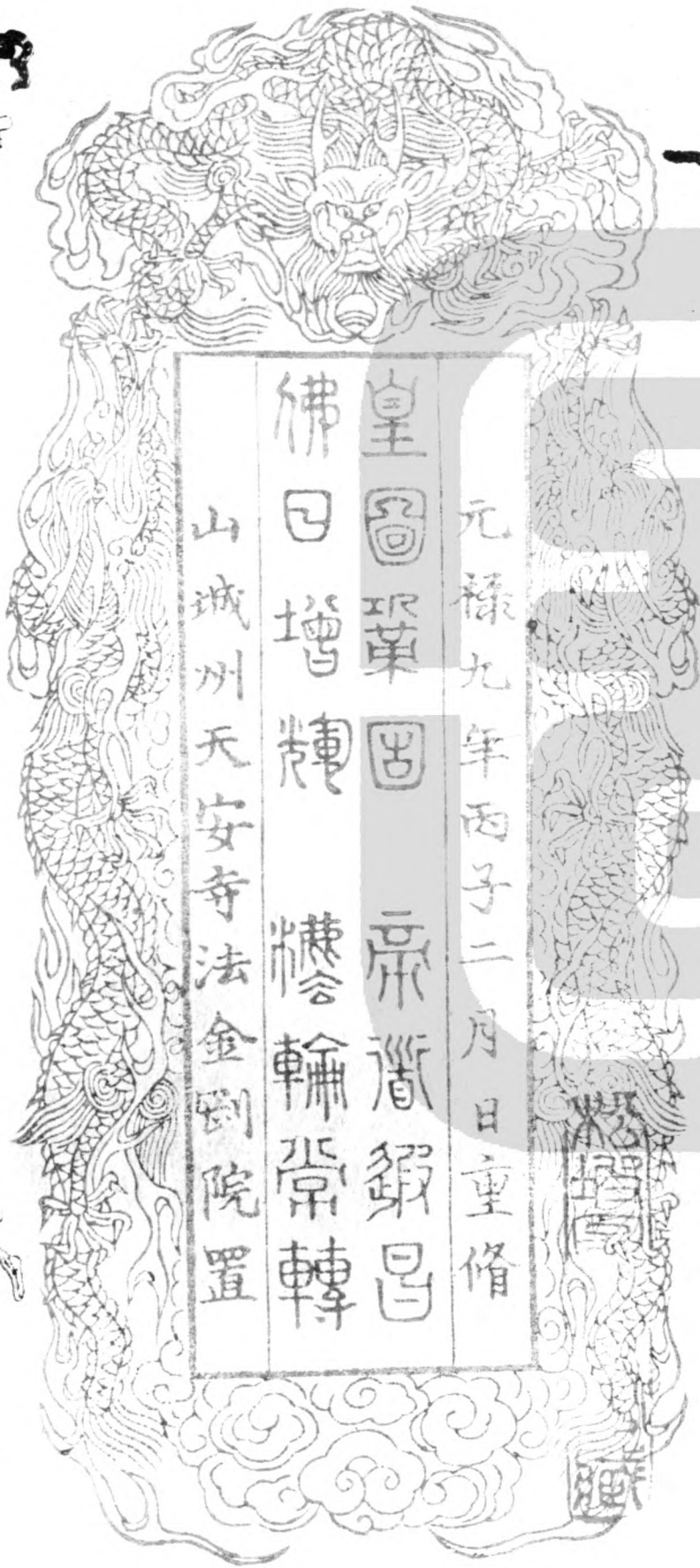
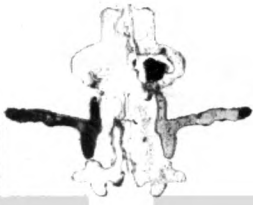
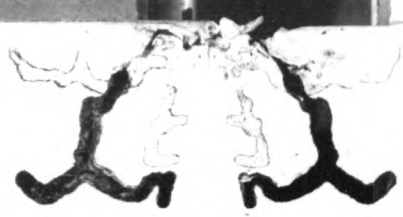
維摩詰經



中

百二十三
白二

48104



元祿九年丙子二月日重脩

皇圖鞏固 帝衢綴昌

佛日增輝 懋輪常轉

山城州天安寺法金剛院置

藏

維摩詰經卷中

吳月氏國優婆塞

支謙譯

白

諸法三言品第五

楊茂

佛復告文殊師利汝詣維摩詰問疾文殊師

利

文殊師利者漢言濡首

白佛言世尊彼維摩詰雖優

婆塞入深法要其德至淳以辯才立智不可

稱一切菩薩法式悉聞諸佛藏處無不得入

進御眾魔降之以德務行權慧非徒戲食然

猶復求依佛住者欲於其中閑度十方於是

眾菩薩大弟子釋梵四天王皆念今得文殊

師利與維摩詰二人共談不亦具足大道說

哉即時八千菩薩五百弟子百千天人同意

欲行於是文殊師利與諸菩薩大弟子及諸
天人眷屬圍遶俱入維耶離大城長者維摩
詰心念今文殊師利與大眾俱來吾將立空
室合坐為一坐以疾而卧文殊師利既入其
舍見其室空除去所有更寢一牀維摩詰言
勞乎文殊師利不面在昔辱來相見文殊師
利言如何居士忍斯種作疾寧有損不至增
乎世尊慙勤致問無量興起輕利遊步強耶
居士是病何所正立其生久如當何時滅維
摩詰言是生久矣從癡有愛則我病生用一
切人病是故我病若一切人得不病者則我
病滅所以者何欲建立眾人故菩薩入生死

為之病使一切人皆得離病則菩薩無復病
譬如長者有一子得疾以其病故父母諸父
為之生疾其子病愈父母亦愈菩薩如是於
一切人愛之若子彼人病我則病彼不病則
不病又言菩薩病何所立菩薩病者以大悲
立文殊師利言何以空無供養維摩詰言諸
佛土與此舍皆空如空又問何謂為空答曰
空於空又問解一為空答曰空無與之為空
空又問空復誰為答曰思想者也彼亦為空
又問空者當於何求答曰空者當於六十二
見中求又問六十二見當於何求答曰當於
如來解脫中求又問如來解脫者當於何求

答曰當於衆人意行中求又仁所問何無供養一切衆魔皆是吾養彼諸轉者亦吾養也所以者何魔行者受生死生死者則菩薩養彼轉者受諸見菩薩於諸見不傾動文殊師利言居士所疾爲何等類答曰仁者我病不現不可見又問云何是病與身合意合乎答曰我病身合者身爲地意合者意爲幻法又問四種地種水種火種風種何等種病答曰是種者一切人所習也云何文殊師利菩薩觀諸疾意又以何習於有疾菩薩文殊師利言於非常身不以泥洹常現不姪在身有苦不以泥洹安而喜之現於非身爲衆人導身

之空寂不以水寂為現本作恒悲彼疾不自
計疾以識宿命導利人物而無所惑念善本
修淨命不望彼常精進為醫王滅眾病是為
菩薩能與疾者相習文殊師利又問何謂菩
薩有疾其意不乱維摩詰言菩薩疾者意知
是前未近之罪任欲處故是病皆為不誠之
思在眾勞故又問疾者自於其法者不可得
所以者何如是病者但倚四大又此諸大為
都無主是所倚亦無我是病無我專著兩無
專著得病本者必知精進無我人想為起法
相身為法數法起則起法滅則滅法轉轉不
相念不相知起者不言我起滅者不言我滅

知法想者將養其意而無所住若以法想受
報大止已離病者我不爲是何謂斷病謂我
作非我作悉斷何謂是我作非我作斷謂已
自無欲何謂已自無欲謂內無習行何謂內
無習行謂等不動不可動何謂爲等謂我等
泥洹等所以者何此二皆空何名爲空所言
爲空二者如是凡聖道成皆從平等病亦不
異何謂所受亦空謂已曉了不覺諸痛不盡
於痛以取證際如是二者爲諸痛長一切惡
道已意近一切人興大悲哀吾爲衆人作自
省法觀以除其病而不除法亦不除其本病
所生知其根本而爲說法何謂爲本謂始末

然未熾然者則病之本何謂不然於三界而
不然其不然何用知謂止心止心者以不得
也非不然也何以不得二見不得謂內見外
見是無所得此文殊師利為疾菩薩其意不
亂雖有老死菩薩覺之若不如是已所修治
為無惠利譬如勝怨乃可為勇如是兼除老
死苦者菩薩之謂也菩薩若病當作是觀如
我此病非真非有亦是眾人非真非有已觀
如是不墮妄見以興大悲彼必來者為斷其
勞以合道意為彼大悲所以者何菩薩墮妄
見其大悲者有數出生不墮妄見大悲菩薩
不以數生彼生為脫為脫所墮為脫出生為

脫受身能為彼人說佛說法是其誓也如佛
言曰其自安身不解彼縛不得是處而自安
身又解彼縛斯得是處故曰已脫菩薩其行
不縛何謂縛何謂解菩薩禪定以縛諸我以
道縛我縛者菩薩以善權生五道解彼受菩
薩無權執智縛行權執智解智不執權縛智
而執權解彼何謂無權執智縛謂以空無相
不願之法生不治相及佛國以化人是無權
執智之縛也何謂行權執智解謂修相及佛
國開化人而曉空無相不願之法生是行權
執智之解也何謂智不執權縛謂以見行勞
望受立修行一切德善之本是智不執權之

縛也何謂智而執權解謂斷諸見行勞望之
受以殖衆德之本而分布此道智而執權之
解也彼有疾菩薩已如是下此法設身有病
觀其無常爲苦爲空爲非身是爲智慧又身
所受不以斷惡生死善利人民心合乎道是
爲權行又若身病知異同意彼過非新則觀
其故是爲智慧假使身病不以者滅所當起
者是爲權行是文殊師利爲疾菩薩其意不
乱亦不高住所以者何若高住者是愚人法
以卑住者是弟子法故菩薩住不高不卑於
其中無所處是菩薩行不凡夫行不賢夫行
是菩薩行在生死行不爲汙行是菩薩行觀

泥洹行不依泥洹是菩薩行行於四魔過諸
魔行是菩薩行博學慧行無不知時之行是
菩薩行於四諦行不以諦知行是菩薩行觀
無生行不謂難至是菩薩行在緣起行於諸
見而無欲是菩薩行在諸人衆無勞望行是
菩薩行在閑居行不盡身意是菩薩行於三
界行不壞法情是菩薩行爲空無行一切衆
事清德皆行是菩薩行行六度無極爲衆人
意行而度無極是菩薩行行六神通不盡漏
行是菩薩行受道之行不興小道是菩薩行
以止觀知魔行不滅迹行是菩薩行弟子緣
一覺所不應不現行不爲毀佛法行是菩薩

行說是語時八千人發無上正直道意文
殊師利童子甚悅賢者舍利弗心念無牀坐
是菩薩大弟子當於何坐維摩詰知其意即
謂言云何賢者爲法來耶求牀坐也舍利弗
言居士我爲法來非利所安維摩詰言唯賢
者其利法者不貪軀命何況牀坐唯舍利弗
夫利法者非有色痛想行識求非有陰種諸
入之求非有欲色無色之求唯舍利弗夫求
法者不著佛求不著法求不著衆求又舍利
弗夫利法者無知苦求無斷習求無造盡證
惟道之求所以者何法無放逸有放逸法當
知苦習當爲盡證以惟致道斯求法者無放

逸之求也法舍利弗無有塵離婬塵其深汗
者即爲在邊斯求法者無婬樂之求也法舍
利弗無有壇界在壇界者則有分數斯求法
者無壇界之求也法無不淨在不淨者於法
有取有放斯求法者無取放之求也法無巢
窟有法者則爲有窟斯求法者無窟倚之求
也法無有想在占想者則爲堅識斯求法者
無占想之求也法無有漏在流法者爲一切
近斯求法者無一切之求也法無見聞無念無知
於法有見聞念知者則爲已別斯求法者爲
無見聞之求也是故舍利弗求法者一切法
唯無求也說是語時五百天人諸法法眼生

不思議品第六

於是維摩詰問文殊師利仁者遊於無量無
數佛國億百那術何等佛土爲一切持一切
有好師子之座文殊師利言有族姓子東方
去此佛國度如三十六恒沙等刹其世界名
須彌幡其佛號須彌燈王如來至真等正覺

今現在其佛身八万四千由延佛師子座六
萬八千由延其菩薩身四萬二千由延須彌
幡國有八百四十萬師子之座彼國如來爲
一切持其師子座爲一切嚴於是維摩詰則
如其像三昧正受現神足應時彼佛須彌燈
王如來遣三万二千師子座高廣淨好昔所

希見一切弟子菩薩諸天釋梵四天王來入
維摩詰舍見其室極廣大悉包容三萬二千
師子座所立處不迫迮於維耶離城無所罣
礙於佛所止及四天處無所罣礙悉見如故
若前不減維摩詰言文殊師利就師子座與
諸菩薩上人俱坐當自立身如彼坐像其得
神通菩薩即自變形為四萬二千由延坐師
子座其邊菩薩大弟子皆不能昇維摩詰言
唯舍利弗就師子座舍利弗言族姓子此座
為高廣吾不能昇維摩詰言賢者為須彌燈
王如來作禮然後可坐於是邊菩薩大弟子
即為須彌燈王如來作禮便得坐師子座舍

利弗言未曾有也族姓子如是小室乃容受
此高廣之座於維耶離城無所罣礙於佛所
止及四天處無所罣礙於諸國邑天龍神宮
亦無罣礙維摩詰言唯然舍利弗諸如來諸
菩薩有八不思議門得知此門者以須弥之
高廣入芥子中無所增減因現儀式使四天
王與忉利天不知誰內我著此而異人者見
須弥入芥子是為入不思議壇界之門也又
舍利佛立不思議門菩薩者以四大海水入
一毛孔不燒魚鼈黿鼉水性之屬不使龍鬼
神阿須倫迦留羅知我何入因喻儀式其於
衆生無所燒害又舍利弗於是三千世界如

佛所斷以右掌排置恒沙佛國而人不知誰
安我往又引還復故處都不使人有往來想
因而現儀又舍利弗有無量人生死奉律立
不思議門菩薩者爲奉律人現七夜爲劫壽
人信知謂劫過不知是七夜也又舍利弗立
不思議門菩薩者現諸刹好以爲一刹立一
切人置其右掌順化其意與遊諸刹令如日
現不震一國從是禮事十方諸佛又令一切
從一毛孔見十方諸日月星像十方陰冥皆
隨入門旣無所害又使佛國所有不減一切
曠然各得修行又能蹶取下方恒沙等刹舉
置殊異無數佛土若接頹坎安錯陸地又立不

思議門菩薩者爲一切人故如佛像色白見立以立之如緣一覺像色白見立以立之如弟子像色白見立以立之或如釋如梵如轉輪王像色白見立以立之隨十方語言音聲上中下之所願一切以佛柔軟音響而誘立之爲出佛語無常苦空非身之聲耳以如事說諸佛法言出是輩聲於是耆目年大迦葉聞說菩薩不思議門謂舍利弗言譬言如賢者於凡人前現衆名香非彼所見則不能知爲若此也今諸弟子聞是語者可一時見不思議作其誰聞此不思議門不發無上正直道者於此賢者吾等何爲永絕其根於此大乘已如敗種一

切弟子聞是說者當以悲泣曉喻一切三千
世界其諸菩薩可悅豫喜如是說當頂受若
曉了不思議門者一切魔衆無如之何大迦
葉說是語時三万二千天人皆發無上正直
道意維摩詰報大迦葉言唯然賢者十方無
量無央數魔魔恠賢者悉行恐怖立不思議
門菩薩者常解度人魔之所爲十方無量或
從菩薩求索手足耳鼻頭眼髓腦血肉肌體
妻子男女眷屬及求國城墟聚財穀金銀明
月珠玉珊瑚珍寶衣裘飲食一切所有皆從
求索立不思議門菩薩者能以善權爲諸菩
薩方便示現堅固其性所以者何菩薩者當

上及不可使凡民逼迫之也譬如迦葉龍象
蹴蹋非驢所堪爲若此也其餘菩薩莫能爲
菩薩忍逼猶如此立不思議門菩薩入權慧
力者也

觀人物品第七

於是文殊師利問維摩詰言菩薩何以觀察
人物答曰譬如幻者見幻事相菩薩觀人物
爲若此譬如達士見水中月菩薩觀人物爲
若此譬如明鏡見其面像菩薩觀人物爲若
此取要言之如熱時之焰如呼聲之響如空
中之霧如地水火風空如諸情同等如無像
之像如真人斷三垢如溝港見自身如如來

諸所有如所見諸色像如得盡定無身不身
如空中之鳥無跡如蟲蚤之根自然如夢所
見已寤如未生塵如真人現菩薩觀人物爲
若此也文殊師利曰如是觀者何以行慈答
曰如是觀人人物爲幻知法亦然而爲說法
以慈修止止而慈者爲無所起行不燒慈以
無瑕穢行等之慈等于三塗行無諍慈無所
正處行不二慈內外無習行不怒慈爲都成
就行牢強慈強若金剛莫能沮壞教行清白
慈內性已淨行平等慈平若虛空行如來慈
如本隨覺行佛之慈覺諸凡人行自然慈以
息覺正行道之慈同其所味行無比慈能却

衆惡行大悲慈導以大乘行不視慈其視如
空行布施慈無所遺忘行戒以慈與惡戒眼
行忍以慈彼我皆護行精進慈荷負衆人行
一心慈思所當念行智慧慈而以知時行善
權慈一切現聞行不諂慈意淨無求行不飾
慈心無所著行不我慈無復惡意行安慰慈
至于得佛爲立大安菩薩之慈爲若此也文
殊師利又問何謂爲悲曰所造德本修辯爲
人何謂爲喜曰所以施衆而無悔何謂爲護
曰兼利之又問生死爲畏菩薩何以御之曰
生死畏者菩薩以聖大之意爲之作御又問
欲建聖大當何所立曰建聖大者必等一切

而度衆生又問欲度衆生當何除解曰度衆
生者解其勞塵又問旣解勞塵當復何應曰
已解勞塵當應自然又問何所施行而應自
然曰不起不滅是應自然又問何等不起何
等不滅曰不善不起善者不滅又問善不善
孰爲本曰善不善身爲本又問身孰爲本曰
欲貪爲本又問欲貪孰爲本曰不誠之雜爲
本又問不誠之雜孰爲本曰不住爲本如是
仁者不住之本無所爲本從不住本立一切
法於是有天在其室止聞上人言現其天身
即以天華散諸菩薩大弟子上華至諸菩薩
即如應若持至大弟子即著不墮一切弟子

神足舉華使不墮落天問舍利弗何故舉華
曰不如應是以舉之天曰不然此華如應何
爲賢者謂之不應又如此華無應不應賢者
自爲應不應耳觀諸大人華不著身者以一
切棄應不應也譬如丈夫畏時非人得其便
弟子畏生死故色聲香味細滑得其便已離
畏者一切五樂無能爲也止處未斷華著身
耳止處斷者華不著也舍利弗言天止此室
其已久如曰至於此久如耆年解脫又問止
此久耶曰耆年解脫亦何如久舍利弗嘿而
不荅天曰如何耆舊大智而嘿曰真解者無
所言取故吾於是不知所云天曰若耆年案

文言之則一切如文解相何則解脫者不內
不外不從兩間得而文字亦無內外兩間之
得是故賢者無以文字說解脫也所以者何
一切諸法皆從等解曰不復以不欲媻怒癡
而解乎天曰甚慢者不用是說解如不樂慢
媻怒癡者乃以是解舍利弗言善哉善哉天
汝奚得以何為證辯乃如是曰不我得不得
證故辯如是若有得有證則於自然法律為
甚慢矣舍利弗問天汝於三乘為何志求天
曰弟子行者乘弟子法緣一覺行眼見道意
求大乘者自行大悲如入栴檀林者唯嗅栴
檀不嗅他香如是賢者在佛德香之室者不

樂弟子緣一覺香若天龍神釋梵四天王得
入此室聞斯正士講說法者皆樂佛美德香
終不起欲樂香也昔者菩薩發意出家十有
二年吾止此室不聞弟子緣一覺之雜言但
聞殊異菩薩雜語大慈大悲不可思議佛法
積要又舍利弗此室有八未曾有自然之法
以現正化何謂八此室晝夜照以智慧觀佛
金光不以日月所照為樂是為一未曾有此
室入者在中而止一切無復姪怒癡垢是為
二未曾有此室恒有釋梵四天王異刹菩薩
來會不休是為三未曾有此室常聞講說道
化六度無極不退之輪法語不廢是為四未

曾有此室天人恒歌正樂絃出無量法化之
聲是爲五未曾有此室其中有四大藏衆寶積
滿周窮濟之求而得之無盡是爲六未曾有此
室釋迦文阿閼佛寶首樂忻寶月寶淨無量
固受師子響慧作斯彼諸如來等是正士念
時說時彼佛即爲來來說佛行無不悅懌是
爲七未曾有此室清淨常見諸天名好宮室
及一切佛嚴淨之土是爲八未曾有自然之
法如是賢者此常見正誰已見此當復捨學
弟子法乎舍利弗問天汝何以不轉女人身
天曰滿十二歲始以女人形求而得之夫女
人相猶幻事也故女人爲幻觀世如類而云

何以轉女人身舍利弗言觀諸有身皆無所成如是賢者一切諸法亦無所成奚爲復問何轉女身於是其天即以神足立舍利弗令如天像天自化身如舍利弗既現化而問曰云何賢者轉爲此女像舍利弗以天女像而荅曰不識吾何以轉成此女像也天曰賢者若能轉此女像則衆女人身可轉若其不女于女身亦不見者則衆女人雖女身爲非女非見也又如佛言一切諸法非女非男即時舍利弗身復如故天曰賢者何緣作此女相曰吾不作非不作天曰如是賢者諸法亦非作非不作夫不作非不作者佛所說也舍利

弗問天汝沒此當於何生天曰佛化所生吾
如彼生曰如佛化生非沒生也天曰衆生猶
然亦不見其沒生者也曰天久如能成無上
正真道最正覺乎曰久猶凡民之普得法乃
吾成最正覺曰云何民之普得法者無乃非
處乎天曰其爲無上最正覺者非有處也所
以者何佛無所立故曰無所於最正覺者舍
利弗言今諸佛最正覺及其已正覺與當正
覺者如江河沙皆謂何乎曰此以文數爲讀
者耳非謂道有去來今也夫三塗等且如賢
者得道云何曰所得者爲不惑耳天曰如是
賢者吾成佛者亦以爲彼未正覺故尔時維

摩詰謂賢者舍利弗言是天已奉事九十二
億佛神通之智昔已解了所願普具法忍已得
已不退轉願行如言所欲能現

如來種品第八

文殊師利問曰何謂族姓子菩薩所至到處
與有佛法維摩詰言其來往周旋有智慧興
有佛法菩薩來往為之奈何其至五無間處
能使無諍怒至地獄處能使除冥塵至於畜
生處則為除闇味能使無慢求入餓鬼道一
切以福隨次合會至無智處不與同歸能使
知道在怒害處為現仁意不害衆生在憍慢處
為現橋梁合聚度人在塵勞處為現都淨無

有勞穢如在魔道則能使其覺知所緣在弟子道所未聞法令人得聞在緣一覺道能行大悲坐而化人入貧窶中則為施以無盡之財入鄙陋中為以威相嚴其種姓入異學中則使世間一切依附遍入諸道一切能為解說正要至泥洹道度脫生死如無絕已是為菩薩來往周旋所入諸道能有佛法於是維摩詰又問文殊師利何等為如來種荅曰有身為種不明與恩愛為種婬怒癡為種四顛倒為種五蓋為種六入為種七識住為種八邪道為種九惱為種十惡為種是為佛種曰何謂也文殊師利言夫虛無無數不能出現

任發無上正真道意在塵勞事未見諦者乃能發斯大道意耳譬如族姓子高原陸土不生青蓮芙蓉衡華卑濕汙田乃生此華如是不從空無數出生佛法塵勞之中乃得衆生而起道意以有道意則生佛法從自見身積若須彌乃能兼見而起道意故生佛法依如是要可知一切塵勞之疇爲如來種又譬如人不下巨海能舉夜光寶耶如不入塵勞事者豈其能發一切智意賢者大迦葉言善哉善哉文殊師利快說此言誠如之意塵勞之疇爲如來種矣但身見能發無上正真道乎雖以五無間具猶能發斯大道意而具佛法

矣已得羅漢為應真者終不能復起道意而
具佛法也如根敗之士其於五樂不能復利
如是弟子雜行已斷其於佛法不樂不利無
復志願是以凡夫於佛法為有反復如弟子
無有所以者何凡夫聞佛法能起大道不斷
三寶使夫弟子終身聞佛法力無所畏非復
有意起大道也於是眾中有坐菩薩字眾像
見問維摩詰言居士父母妻子奴客執事安
在朋友親戚徒隸為誰群從所有象馬車乘
皆何所在尔時長者維摩詰荅眾像見而說
頌曰

母智度無極

父為權方便

菩薩由是生

得佛一切現

樂法以為妻

悲慈為男女

奉諦以降調

居則思空義

學知一切塵

其生隨所欲

上道為親友

覺意而不著

我徒勇而果

群從度無極

四恩當女事

樂以歌道德

摠持為苑囿

覺華甚奇快

厥實度知見

彼樹法林太

八解之浴池

正水滿其淵

淨葉眾如殖

浴此無垢塵

叅駕五通馳

大乘難過踰

調御以道意

八道垣忘憂

相具以嚴容

眾好飾其姿

斬愧免行成

華鬘謂不疑

七寶貨之大

求者兼與法

得報利弘多

隨布分斯道

守如禪解教

無患清淨道

以是依諸佛

常勇志不搖
不慢不疑淨
勇健莫能勝
其於所墮生
將護度衆塵
不我則爲佛
訓化諸群生
一切民萌類
菩薩樂精進
方便度無極
示身終如死
現劫盡乾燒

是食甘露者
戒品爲塗香
降伏一切魔
都已無惑根
供養億如來
生輒務成養
由是得最利
聲響普及衆變
邪行爲順現
一切示軌宜
祐化諸人物
更始生地刑

以解味爲漿
在彼衆塵埃
咸使至道場
爲現諸刹土
奉諸三界將
修治佛土淨
無人人所行
一時能盡現
隨欲牽致來
爲現勝言教
於幻法不殆
衆人有常想

照令知無常

正使或億千

出之一邑里

能悉為空舍

安諸施以道

如有禁呪語

嶮谷若干輩

皆為到彼度

菩薩無所畏

世間眾道術

一切從而學

非以隨疑見

因之解人惑

或作日月天

或為梵中尊

為地主以德

為風神亦然

劫中有疾疫

為之設醫藥

勤恤護養安

除病消諸毒

劫中設飢饉

則施食與漿

前救彼飢渴

却以法語人

劫中若兵起

已為作慈利

化之以不諍

兆民得休濟

若於大戰中

則我得巨眾

恒協用和安

菩薩力勢強

至於有獄刑

佛土不可勝

輒至到于彼

趣使衆庶寧

所往方教化

五道遍分明

一切生索現

此爲菩薩生

在欲示饒有

現捨而行禪

能禁制魔首

莫知孰執焉

火中生蓮華

是可謂希有

無比爲大炬

其在欲能介

有民衆所聚

則爲興農利

導以無貪欲

立之以佛智

求爲世間將

宗長若帝師

輔上而懷下

以此安群黎

周惠諸貧民

資財無有極

因厥所布施

勸勵起道德

在於憍慢中

示現作力士

消伏諸貢高

使立佛正道

見人有危懼

居前而慰安

旣施使無畏

乃化以道真

爲五通仙人

修治梵行事

立衆以淨戒

及忍和順意

以敬養蒸民

見者樂精進

所有僮僕奴

教學立其信

隨如方便隨

令人得樂法

欲現一切最

善權必深學

無際行謂此

是以遊無疆

合會無邊惠

說法無有量

不二入品第九

於是維摩詰問眾菩薩曰諸正士所樂菩薩
 不二入法門者為何謂也坐中有名法作菩
 薩荅曰族姓子起分為二不起不生則無有
 二得不起法忍者是不二入首問菩薩曰吾
 我為二如不有二不同像則無吾我以無吾
 我無所同像者是不二入不昫菩薩曰有受

爲二如受則無得無得者不作淵以無作無
馳騁者是不二入首立菩薩曰勞生爲二爲
勞乘者其於生也弗知弗樂以過衆知而受
色欲者是不二入善宿菩薩曰慮知爲二當
以不慮不知於諸法念作而行不念作者是
不二入善多菩薩曰善善意弟子意爲二如
我以等意於所更樂無善善意無弟子意與
無意同相者是不二入善眼菩薩曰一相不
相爲二若都不視不孰視不暫視不作一相
亦不暫相於視不視以等視者是不二入奉
養善善曰善不善爲二於善不善如無所興
是謂無想以無想立者而不爲二都於其中

而無度者是不二入師子意菩薩曰一切不受爲二當如金剛而無覺知不爲愚行亦不解者是不二入勇意菩薩曰漏不漏爲二如得正法則其意等已得等者終不爲漏不漏想亦不以無想而得不以想受而住者是不二入淨解菩薩曰此有數此無數爲二若離一切數則道與空等意都已解無所著者是不二入人乘菩薩曰是世間是世尊爲二若世間意空於其中不捨不念不依尊上者是不二入目見菩薩曰盡不盡爲二盡者都盡都盡者不可盡是謂無盡無所盡故曰盡曰盡者無有盡如斯入者是不二入普閑菩薩

曰我非我爲二如我之不得非我何可得於
我自然而不作者是不二入明天菩薩曰明
不明爲二不明滋多是故有明若是不用不
計以作等計於其中而平等不以二得要者
是不二入愛觀菩薩曰世間空耳作之爲二
色空不色敗空色之性空如是痛想行識空
而作之爲二識空不識敗空識之性空彼於
五陰知其性者是不二入光造菩薩曰四種
異空種異爲二空種自然四大亦尔空自然
未空自然知此種者是不二入善意菩薩曰
眼色爲二其知眼者見色不染不怒不癡是
謂清淨如是耳聲鼻香舌味身更心法爲二

其知心者於法不染不怒不癡是謂清淨如
此住者是不二入無盡意菩薩曰布施一切
智而分布爲二布施而自然一切智亦尔一
切智自然布施亦尔如是持戒忍辱精進一
心智慧一切智而分布爲二智慧而自然一
切智亦尔一切智自然智慧亦尔於其中而
一入者是不二入深妙菩薩曰空異無相異
無願異爲二如空則無相無相則無願無願
者不意不心不識不行其以一向行衆解門
者是不二入寂根菩薩曰佛法衆爲二佛性
則法法性則衆一切是三寶無有數無數則
朴朴則正諸法樂隨此者是不二入不毀根

菩薩曰有身與有身盡爲二有身則有盡何則從身生見從見有身是故有身有毀滅雜彼以無雜自然如滅而不迷不惑者是不二入善斷菩薩曰身口心爲二所以者何是身則無爲之相也身之無爲口相亦無爲如口之無爲心相亦無爲如其心之無爲一切法亦無爲其以無二無三事者是不二入福土菩薩曰福與不福爲與不知爲爲二於福不福如不知爲如不有爲是則無二其於罪福不以知爲如自然相以空知者不是福不非福亦不無知覺如此者是不二入首懷菩薩曰攀緣稱說爲二若其不攀緣則無所不善無

非善也如無不善無非善者是不二入月盛
菩薩曰闇與明爲二不闇不明乃無有二何
則如滅定者無闇無明如諸法相而等入者
是不二入寶印手菩薩曰其樂泥洹不樂生
死爲二如不樂泥洹不惡生死乃無有二何
則在生死縛彼乃求解若都無縛其誰求解
如無縛無解無樂無不樂者是不二入心珠
立菩薩曰大道小道爲二依大道者不樂小
道亦不習塵無大道相無小道相如如想之
士無以行道者是不二入誠樂仰菩薩曰誠
不誠不二誠見者不見誠奚欺僞之能見何
則非肉眼所見也以慧見乃而見其以見無

見無不見是不二入如是諸菩薩各各說已
又問文殊師利何謂菩薩不二入法門者文
殊師利曰如彼所言皆各逮行於一切法如
無所取無度無得無思無知無見無聞是謂
不二入於是文殊師利說已復問維摩詰曰
我等各各說已何等是仁者說不二入時維
摩詰默然無言時文殊讚曰善哉善哉乃至
無文字語言是真不二入也說此不二入品
時衆中五千菩薩皆得入不二法門俱會無
生法忍

壇 音薑界 畔也 **巢窟** 樹止曰巢土息曰窟 **窟** 音窟 **窟** 音窟 **窟** 音窟 **窟** 音窟

苞容 上交必 **迫迮** 上音伯 **斃龜** 井滅 **龜** 音龜 **龜** 音龜 **龜** 音龜 **龜** 音龜

蹶 反居月 **頽坎** 作噴 **墜也** **髓** 上息委 **腦肌** 反

體 或上音 **墟** 起魚 **蹴踏** 上秋六 **溝港** 反

即入流果湏 **阿闕** 正昌六 **悅懌** 下音亦 **沮** 才呂反

嗷 反許救 **阿闕** 正昌六 **悅懌** 下音亦 **貧窶** 主反

貧空 **鄙陋** 碑美 **衡** 胡庚 **疇** 直留 **徒隸** 反

下郎帝反 **苑囿** 上紆院 **疇** 作儔 **駮加馬** 反

上七舍反 **長** 莫班 **塵埃** 下音 **萌** 麥耕 **殆** 待音

兩邊馬也 **恤** 思律反 **恻** 音 **勸勵** 勉音 **蒸民** 反衆也 **不眴** 反

詩閏 **馳騁** 下丑領反 **勸勵** 勉音 **蒸民** 反衆也 **不眴** 反

反 **馳騁** 下丑領反 **勸勵** 勉音 **蒸民** 反衆也 **不眴** 反

