

# Kokkuvõtvalt maalambaprojektist

Urmas Saarma

Zoologia ja Hüdrobioloogia instituut  
Tartu Ülikool

Tartus, 17.10.2006

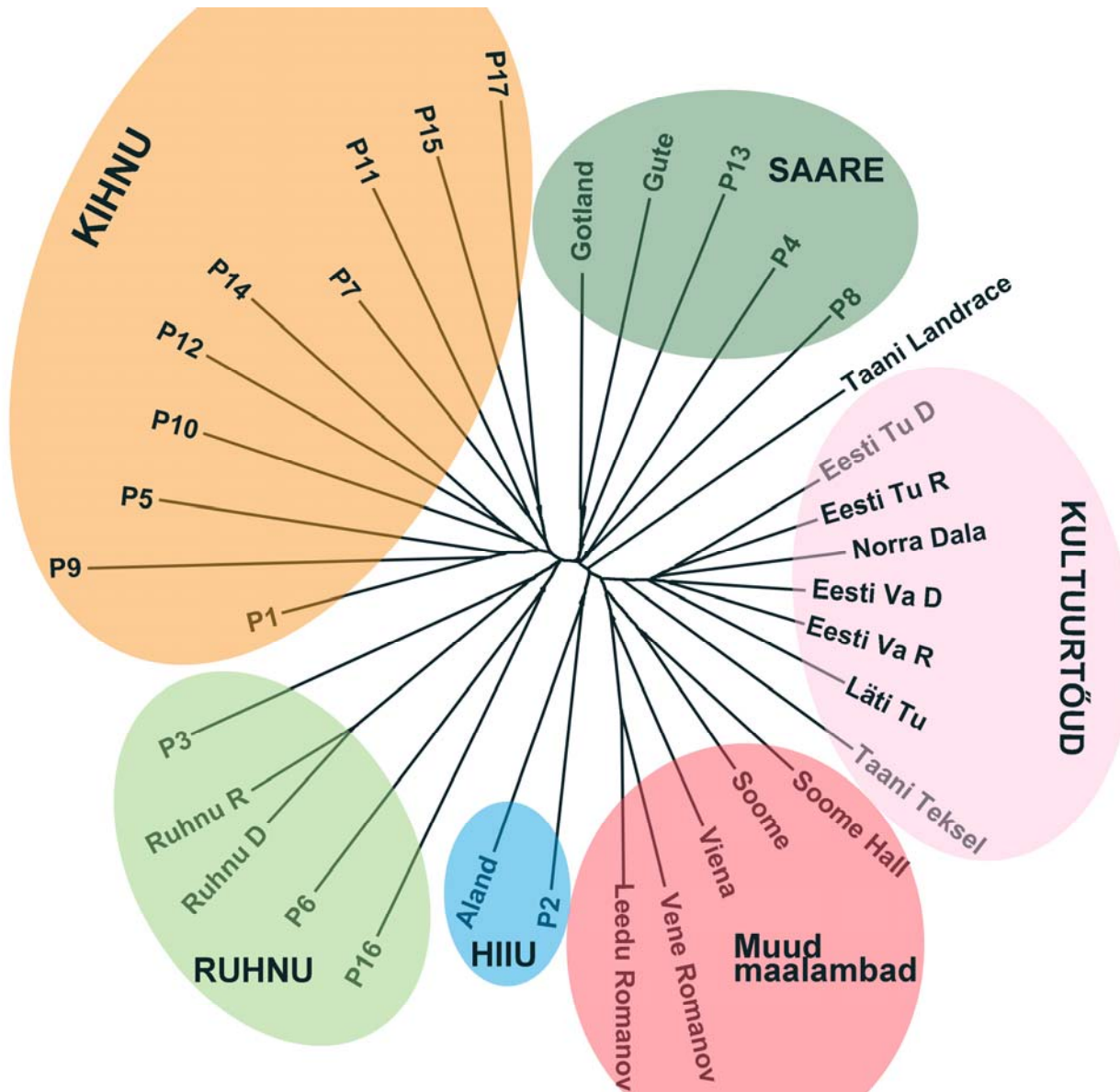
# Lühikokkuvõte geneetilise analüüsi tulemustest

- Populatsioonigeneetilise analüüsi põhjal kuulus Eestist analüüsitud 212. isendist 20 Eesti Tumedapealiste ja 49 Eesti Valgepealiste lammaste gruppi. **Kõik ülejäänud 143 isendit grupeerusid kultuurtõugudest eraldi 15. eri gruppi. Seega 67% analüüsitud lammastest on käsitletavad kui maalambad**

# Neli populatsiooni

- Tuvastatud 15. maalamba gruppi võiks ju edaspidi kaitsta ja majandada eraldi, kuid paraku on enamiku gruppide arvukus liiga väike
- **Seetõttu on ettepanek jagada kõik maalamba grupid nelja suuremasse populatsiooni vastavalt päritolule**
- **Nelja maalamba populatsiooni nimed on pandud vastavalt enamiku antud populatsiooni kuuluvate lammaste päritolule: KIHNU, RUHNU, SAARE ja HIIU**

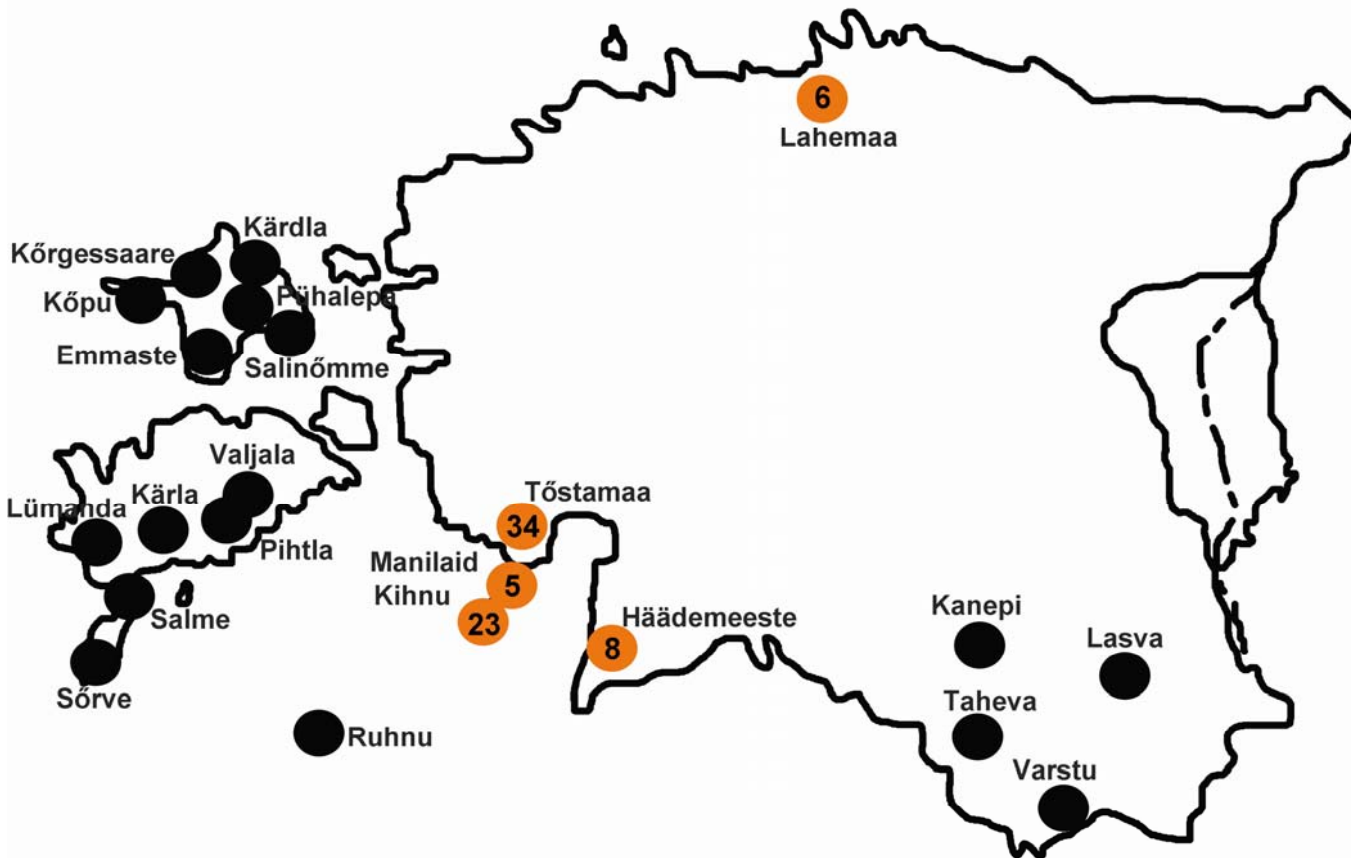
Eesti maalambad jaotuvad geneetilise analüüsi alusel neljaks eraldi populatsiooniks: KIHNU, SAARE, HIJU ja RUHNU



# Miks võib eeldada, et tegemist on maalamastega

- **Eesti maalambad (Ruhnu, Kihnu, Saare ja Hiiumaa populatsioonid) grupeeruvad selgelt eraldi kõikidest kultuurtõugudest, sh. ka eesti tumedapealisest ja eesti valgepealisest lambast**
- ! Eesti maalambad asuvad fülogeneesipuul kultuurtõugudest kaugemal kui paljud lähipiirkondade maalambad, kes on kaitse all (näit. soome ja soome hall) – andes kinnitust, et Eesti maalambad on erilise väärtusega
- ! Kaugeimal positsioonil kultuurtõugudest on Kihnu maalambad, kes on Eesti maalamastest seega aborigeenseimad

# KIHNU populatsiooni kuuluvate maalammaste asukohad (värviliselt) ja arvukus (seisuga märts 2006)



# KIHNU populatsioon

**Kihnust ja Häädemeestelt pärit lambad - kokku 84 analüüsitud isendit, neist 8 jäära. P1 (3♂, 35♀ =38), P5 (1♂, 7♀ =8) , P7 (2♂, 7♀ =9), P9 (2♂, 5♀ =7) , P10 (1♀), P11 (6♀), P12 (12♀), P14 (3♀)**

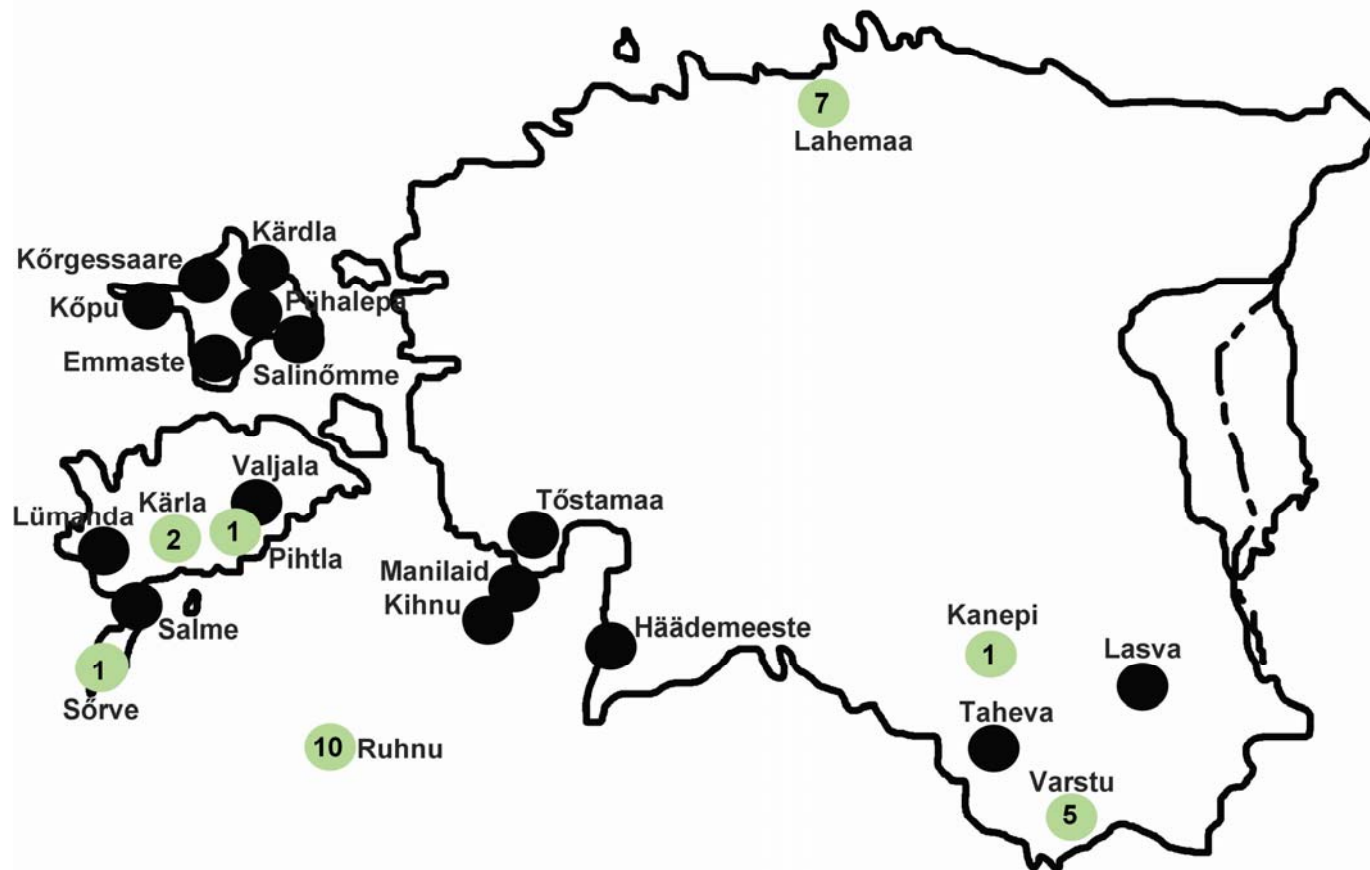
Kihnu populatsioon on Eesti maalamba kõige arvukam ja geneetiliselt mitmekesisem populatsioon. Seda populatsiooni tuleks kaitsta ja majandada teistest populatsioonidest lahus

# Aaviku jäär Kihnu saarelt





# RUHNU populatsiooni kuuluvate maalammaste asukohad (värviliselt) ja arvukus (seisuga märts 2006)



# RUHNU populatsioon

- Siia kuuluvad Ruhnust ja Lõuna-Eestist pärit lambad (kokku 27 analüüsitud isendit, neist 6 jäära). Ruhnust P3 ja P6 Ruhnus saarel on kaks erinevat lambakarja: Selma Kaljulaidi kari, P3 (3♂, 9♀ =12) ja Einar Normani kari, Ruhnus D (1♂, 5♀ =6). Mõlemad karjad on pärit ühisest eellaspopulatsioonist ja et neid on peetud eraldi juba mõnda aega, siis on nad geneetiliselt juba eristatavad

# RUHNU populatsioon

- Ruhnu populatsiooni võiks arvata ka fülogeneetiliselt lähedane **P6 – nn. Krabi grupp (9 analüüsitud isendit, neist 2 jäära)**. Krabi lammaste arv on väike ja vältimaks inbriidingut, tuleks neid vajadusel ristata mustade lammastega Selma Kaljulaidi karjast Ruhnu saarelt, kes on väga sarnased Krabi mustade lammastega ja ka geneetiliselt lähedased. Vaja oleks läbi viia edasised uuringud, eriti Kalev Lehese karjas Võrumaal, et selgitada lisaks teadaolevatele veel P6 gruppi kuuluvate lammaste olemasolu

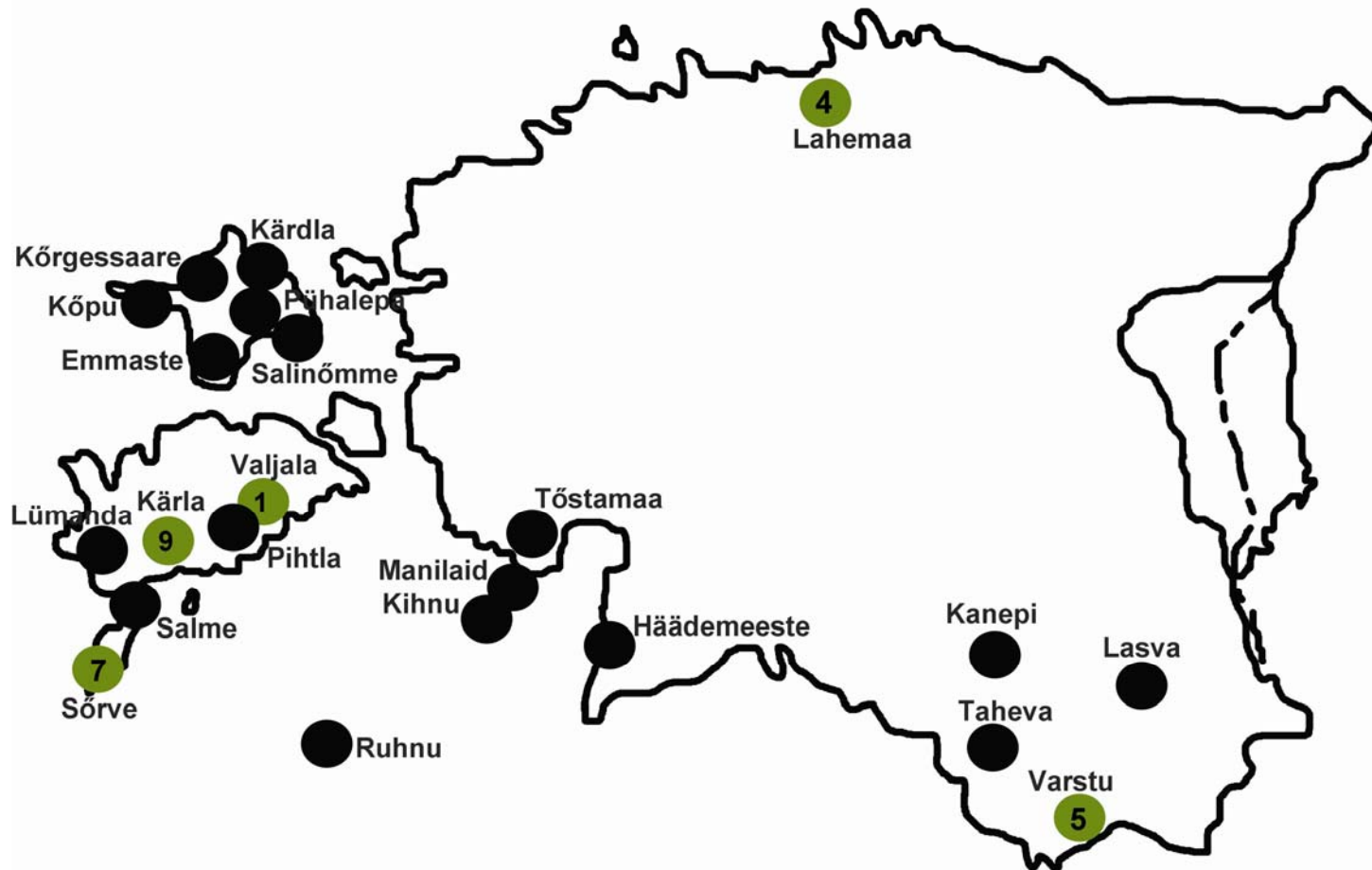
# Maalammas Selma Kaljulaiu talust Ruhnult (P3)



# Maalammas Ellen Eelsoo talust Krabilt (P6)



# SAARE populatsioon



# SAARE populatsioon

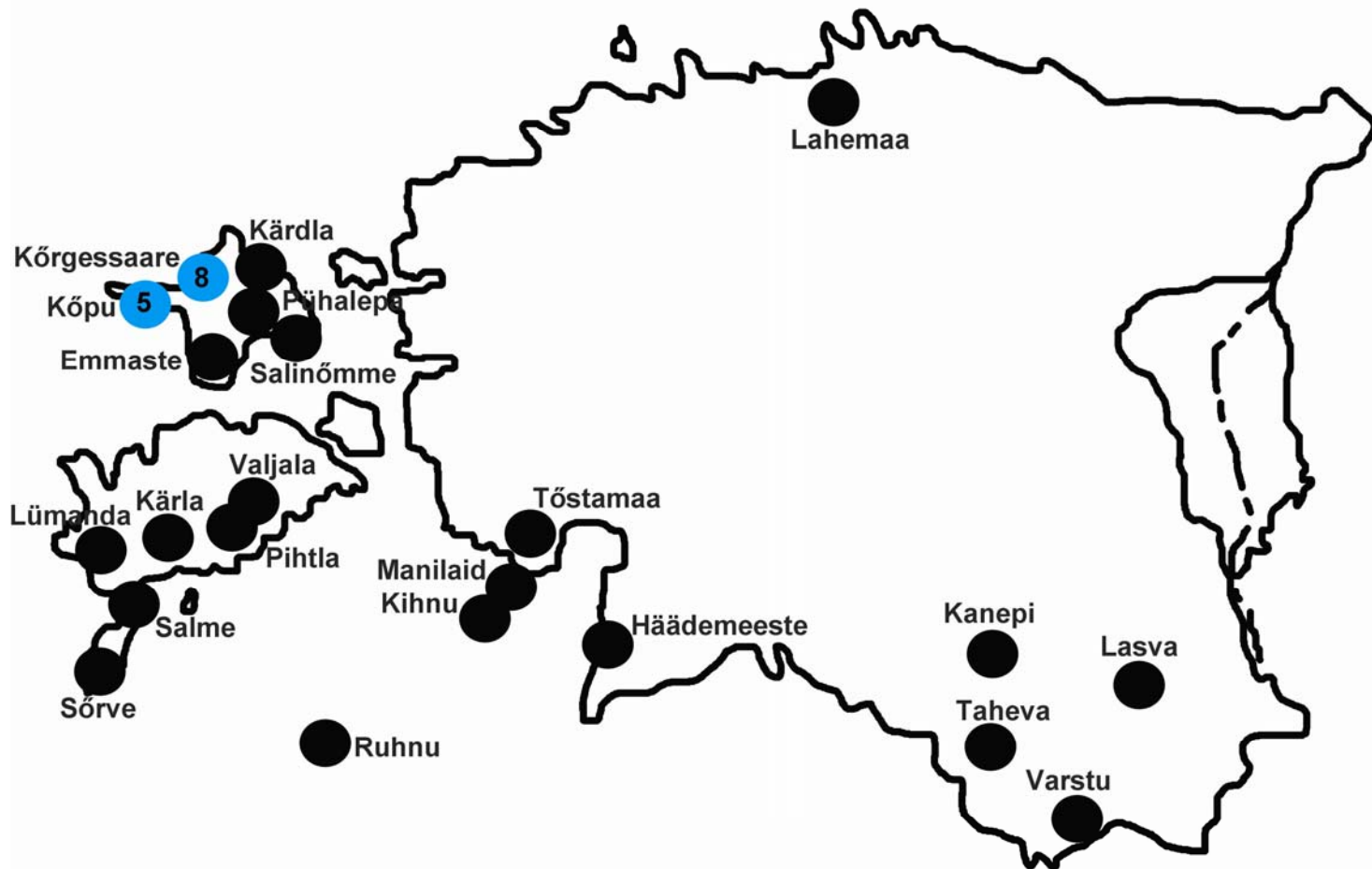
- **Võrumaalt Sokarist P13 (1♂, 4♀ =5) ja Saaremaalt P4 (12♀), P8 (1♂, 8♀ =9) pärit lambad - kokku 26 analüüsitud isendit, neist 2 jäära.** Selle populatsiooni arvukus on madal ja nende paljundusprogrammi võiks vajadusel kaasata geneetiliselt lähedasi Gotlandi ja Gute lambaid. Alternatiivina võiks P13 gruppi hoida ka eraldi P4 ja P8 grupist ning paaritamisel kasutada Gotlandi ja/või Gute lambaid. Ka selle populatsiooni puhul oleks vajalik läbi viia edasised uuringud, et selgitada lisaks teadaolevatele veel P13, P4 ja P8 gruppi kuuluvate lammaste olemasolu

# Maalamba utt Mõnnustest, Saaremaalt (P8)





# HIIU populatsioon



# HIIU populatsioon

- **Hiiumaalt pärit populatsioon – P2, kokku 13 analüüsitud isendit, neist 1 jääb.** Hiiu populatsiooni arvukus on madal ja vajadusel võiks neid ristata Ålandi lammastega. Ka selle populatsiooni puhul oleks vajalik läbi viia edasised uuringud, et selgitada lisaks teadaolevatele veel P2 gruppi kuuluvate lammaste olemasolu

# Maalambaid Hiiumaalt



# Kuidas maalambaid Eestis kaitsta ja majandada

- Seni pole maalambad Eesti Vabariigi seaduste poolt kaitset leidnud
- Miks? Sest kuni viimase ajani on puudunud teaduslikud tõendid maalamba olemasolu kohta Eestis

- Nüüd, kus on olemas teaduslikud tõendid maalamba olemasolu kohta Eestis, tuleks maalammas kindlasti seaduse kaitse alla võtta
- **Hetkel on veel unikaalne võimalus päästa üks meie põline koduloomaliik väljasuremisohust**

# Seadusandlus

- Eesti Vabariik on seadusandlikult taganud, et bioloogiline mitmekesisus tema territooriumil oleks kaitstud
- Eestis kehtiv seadusandlus võimaldab koduloomade kaitset vaid siis, kui nad on ametlikult tunnistatud tõuks
- Põllumajandusloomade Aretuse Seadus sätestab küll eesmärgina põllumajandusloomade geneetilise väärtuse suurenemise ning kirjeldab ohustatud tõugude säilitamise reeglid, kuid ei võimalda põllumajandusloomade säilituskarjade loomist kui loomaliini pole tõuks tunnistatud

# **Kuidas maalambaid Eestis seadusandlikult käsitleda**

**On kaks põhimõttelist võimalust:**

- 1) Käsitleda maalambaid (nelja?)  
ohustatud põlispopulatsioonina**
- 2) Käsitleda maalambaid ohustatud  
põlistõuna Eesti Maalammas**

# Ohustatud põlistõug ja ohustatud põlispopulatsioon

- Tõu mõiste on seotud eelkõige aretustegevusega, kuid bioloogilist mitmekesisuse kaitse eeldab pigem, et **põlispopulatsioone hoitaks ilma neid aretustegevusele allutamata, säilitades populatsioonisisese mitmekesisuse**
- Põliste (ja aretustegevusele allutamata) koduloomade kaitset silmas pidades tuleks neid ideaalis käsitleda seaduses pigem kui ohustatud põlispopulatsioone või liine, sest põliste kohalike looma- ja taimepopulatsioonide oluliselt suurem geneetiline mitmekesisus on just nende suurimaks eeliseks kultuurtõugude ja -sortide ees. Hetkel Eesti Vabariigi seadused seda ei võimalda



Milline on meie peaeesmärk?

Säilitada maalambad Eestis ja  
tagada nende efektiivne kaitse ja  
majandamine

# Kompromisslahendus

- Arvestades nii Eesti kui EU seadusandlikku baasi oleks kompromissvariant käsitleda maalamast Eestis **ohustatud põlistõuna Eesti Maalammas**
- Et vältida “surnud ringi”, kus maalamast ei saa põlitõuks tunnistada, kuna pole ette näidata pabereid nelja põlvkonna põlvnemise kohta, siis tuleks registrisse kanda kõik selle uurimuse käigus selgunud maalambad ja edasi juba kõik maalamaste järglased kui ohustatud põlistõug Eesti Maalammas

# Ohustatud põlistõug Eesti Maalammas

- Tõug vajab kirjeldust

Näiteks võiks kirjeldus sisaldada, et Eesti Maalammas on:

- lühikese sabaga
- villa värvus varieeruv: valge, hall, pruun, must, kirju
- võivad esineda sarved
- pea paljas, st. ilma suurema villata

# Edasine majandamine

- Et säilitada Eesti Maalamba bioloogilist mitmekesisust, selleks tuleks neid üritada majandada nelja eraldi populatsioonina ja registrisse kanda vastava märkega: näit. Eesti Maalammas-Hiiu, Eesti Maalammas-Ruhnu, jne.
- Kui edaspidi tekib kahtlus, kas tegemist on Eesti Maalambaga või mitte, siis teostada geneetiline analüüs analoogiliselt käesolevas projektis tehtuga

# Veelkord maalamba peamistest väärtustest

- Meie maalammast on aastatuhandete vältel kohastunud siinse kliima ja muude looduslike tingimustega ning seetõttu on nad meie oludes haigustele vastupidavad, viljakad ja vähenõudlikud
- Maalambal on oma kindel roll näiteks ka maastikuhooldajana vesistel rannaniitudel, kus kultuurtõud paraku vastu ei pea

- “Maalammaste vill on näidanud end meie praktikas väga tänuväärse materjalina, mis eristub teiste kohalike lammaste villast kõrge kiukvaliteedi ja kaunite värvitoonide poolest. Sellisena rikastab ta igal juhul meie tänast käsitööturgu” (Ave Matsin, TÜ Viljandi Kultuuriakadeemia rahvusliku käsitöö osakonna juht)

- Seega on maalambal on oma kindel roll nii maastikuhooldajana kui kvaliteetse ja värvilise villa andjana, mis omakorda aitab luua töökohti eelkõige Eesti äärealadel elavatele naistele ning säilitada niiviisi ka rahvuslikke käsitöö ja kultuuri-traditsioone

- Koduloomade mitmekesisuse säilitamine on investering tulevikku, kuna mitmekesiste tunnustega heterogeensed populatsioonid kannavad endas omadusi, mida vajadusel saab edaspidi kasutada ka kultuurtõugude aretamisel – mitmeid selliseid näiteid on juba tänases praktikas, kus põlispopulatsioone kasutatakse tõu- parandajatena suurema viljakuse ja/või vastupidavuse saamiseks
- Eesti Maalammast kaitstes austaksime me oma esivanemate pärandit