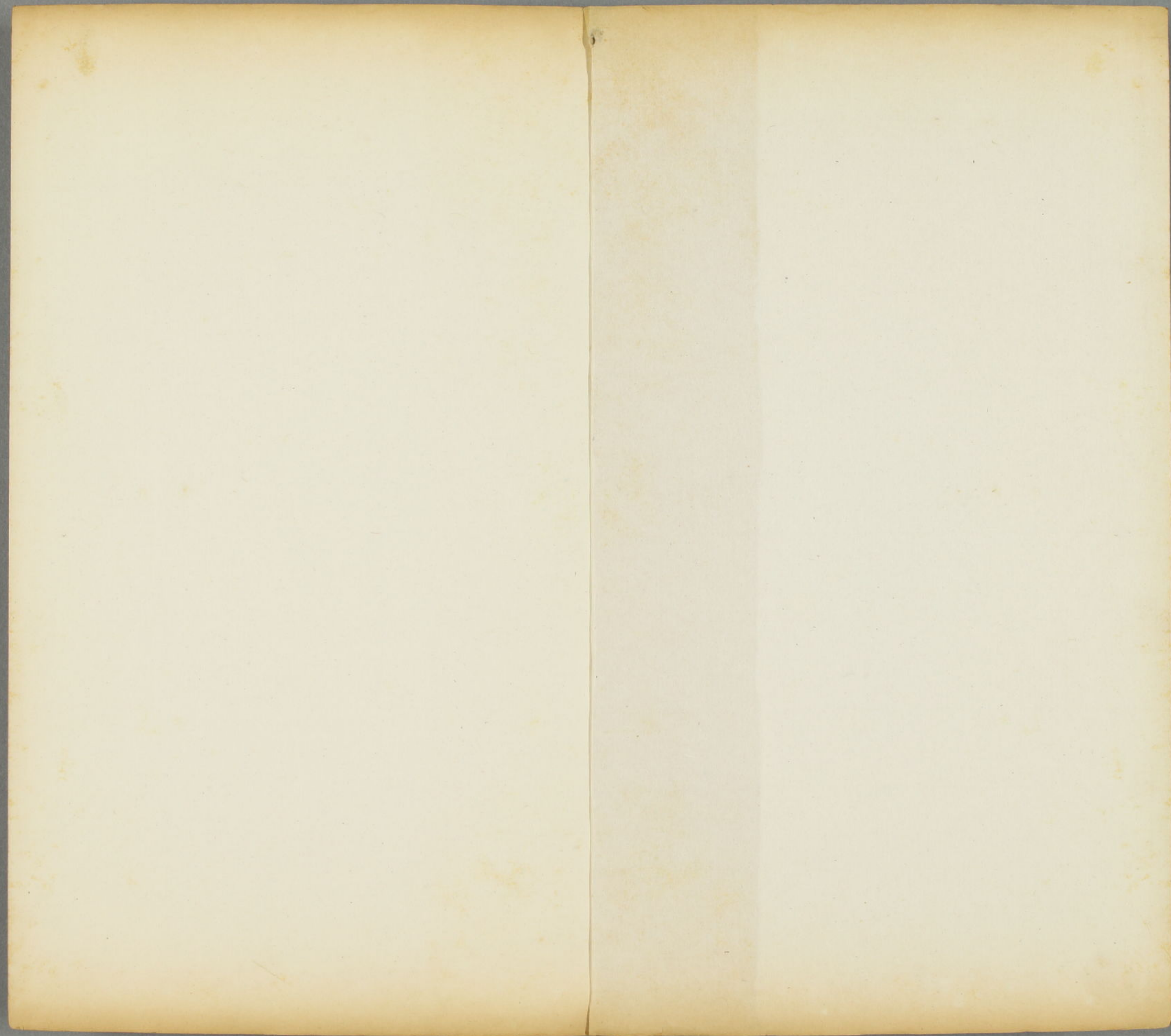
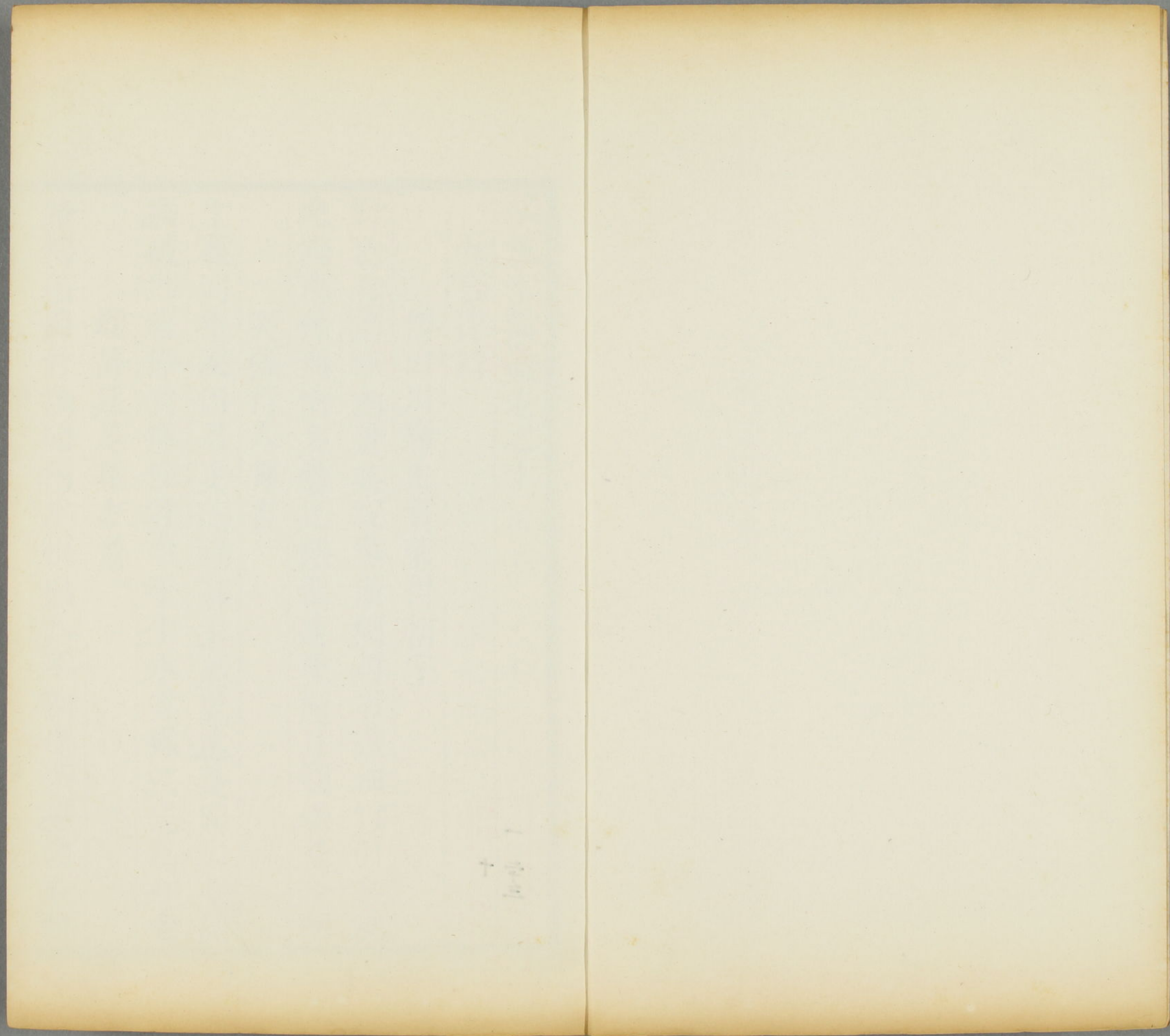


^ 16
2696
4







懷麓堂詩藁卷之十

五言律詩

傅曰川席上賞菊得朝字

野色自蕭條幽齋共寂寥崩欄將石護細竹引泉澆

地僻應稀到情多屢見招留連更何日爛熳是今朝

哭張行人暉吉

十載同年淚因君更滿襟辭家萬里遠憂國二毛侵

病減郎官俸貧揮使者金平生冰雪操絃絕為知音

題許廷冕職方畫

路轉循岡背橋回傍水根幽人不到處茅屋自成村

昭和十年一月十三日購求

16
2696
4

浦樹經秋落山鐘向晚昏偶然一携手相與倒芳樽

聞捷

戎馬三秦外風霾百越間捷書連日至恩賞一時頒
虎將行班旅龍姿坐解顏相逢罷驚喜辛苦說關山

桂軒

小樹入西園虛庭風露繁細香縈駐屐清影傍開門
永直幽人夢清秋素女魂此時俱寂寞醉醒各無言

哭舍弟東川五首

樹好連枝折身危半臂存乾坤幾時夢骨肉一生恩
寂寞空殘話蒼茫有斷竟哀鳴時自觸痛極本無言

其二

慈母嗟何及三人瘦汝強提携成老大辛苦竟摧傷
世事翻今昔悲歌迺短長向來門戶託回首意淒涼

其三

坐客嗟王濟諸兄愛孔融科名須爾輩孝友是吾宗
弄筆時揮灑論經或異同羽毛看漸舉摧折向天風

其四

五湖為客地舟楫傍親行羈旅看顏色倉皇數驛程
南鳥懷徂匝北雁望秋鳴却望天涯草萋萋春自生

其五

哀窳堂集 詩卷十 二 九

東卷朝仍出移燈暮始歸病餘心力在路隔死生違
南國諸生去西鄰舊主非向來車馬地一過一沾衣

哭舍弟東山十首

四海惟兄第三生忽夢竟乾坤身獨在肝腑義俱存
割絕翻成恨歡娛不是恩此情終類激天意故難論

其二

乳哺生前恨形骸死後身先孺人棄世時東陽十第
歲山四歲川僅兩歲耳
兄吾最長骨肉爾俱淪愉色難供養浮名不慰人後
生雖可念漁獵恐傷神

其三

慟哭三郎逝淒涼二載過我心方抱棘汝淚復懸河
齒為脣餘冷哀從樂處多山婚時追念川弟哭不
絕者數日聞者嗟歎猶
憐夢中句聲斷不成歌山未死數月晨起告予曰山
直夢送別川弟作詩一絕予
默然不應時山已病意知其不祥也其詩曰岐路悠
悠歲月賒風霜蕭瑟最堪嗟送君此去須珍重何日
何年得到家後予亦不復省
憶族兄經能記之如此云

其四

婉婉承顏日居然意不違眼昏常劇淚身病不勝衣
藥裹經春斷書聲入夜稀舊時趨走地寂寞少光輝

其五

古人稱一樂此意極憐渠喜色偏依回微言或起予

肝腸中斷絕日月幾居諸羨殺原頭鳥相隨鳥不如

其六

爾生雖弱弟遇我若嚴師不盡平生話終慚死後知
在囊時穎發於道亦潛窺愁絕面堂夢思君不為詩

其七

義重潘夫子三年授一經在生心感激聖死語丁寧

山病甚恒自誦曰吾負吾師比死猶云云不絕孝義聞遺軼文章見發硯王

生亦嗚咽哀誅忍能聽山死時時用使其同學生王佩致奠王哭甚慟且哭且誄

坐客無不慟者

其八

娶婦雖成寡傳宗幸有兒向來三月僅山死時其子亞孫生三月

已是百年期婉孌仍多病存亡恐未知我心逾第五

倉卒敢論私

其九

骨肉仍多病三年血滄流甲午正月川亡乙未十月岳氏妻亡丙申五月山亡

我身猶劇病親老更禁愁薤葉偏多露荆花亦自秋

牛眠恐未穩勿迫重為謀

其十

命也嗟誰及悲哉祗自傷萬端皆觸目一日幾回腸
晚歲歸搖落幽菟墮渺茫詩成意不極身在恨難忘

中秋三憶

旅宿長安直歸期已隔年齋燈獨自照禁月向誰圓
冰蘖郎官操風霜使者權此時清不寐鏘佩想朝天

右天錫

迢遞東樓月清光似去年子應長閒寂吾亦念虧圓
性癖從書卷愁多付酒權隔城鐘鼓盡空望沈寥天

右士常

美酒登樓直芳秋折桂年馨香花自發藻鏡月虛圓
出處賢人義陰晴造化權世間無李白誰與問青天

右時用

次汝學地官韻送民表還治望江二首

縲紲孤身在風塵兩鬢餘福寧非塞馬歿已分池魚
載觀虞門闢終沾漢網踈悲歡意不極臨別但踟蹰

又

十年盃酒後早已壯夫爲肝膽竟何託萍蓬非我期
旅燈愁絕直江雨夢醒時脉脉雲霄上含情欲語誰

雨赴文明席偶成

雨帶青簑濕風將折角低幽期吾不負舊路此俱迷
書到勞僮僕泥深仗馬蹄茅簷日未短猶及午時鷄

齋居和亨父用杜韻二首

禁直居仍限篇章意屢沾蟲魚開素帙燈月亂踈簾
舊事逢人說新交與歲添揚郎猶抱寂吾亦愛吾潛

又

靜坐擁寒氈思君欲廢眠書筒忽東遣詩檄已西傳
茗盃流春雪琴來響宿泉舊堂簪盍地夢醒不知年

次韻寄沈亞叅時暘并東戴憲副廷琮二首

聞道南臺鳳西飛共一林舊遊經歲改別恨入江深
迢遞秦關路驅馳魏闕心兩鄉書到日燈火共開襟

又

二月無花柳春寒尚滿林倦看書屢廢愁酌酒須深

廊廡賢臣業關河壯士心故人俱在遠誰與豁吾襟

送茹知縣玉之新寧

乾坤三峽水今古一竒觀老覺襟懷壯貧嗟道路難
棧雲朝擁馬巖樹晚棲鸞萬里峩眉月青天盡處看

題倪雲林畫次倪韻

江雲亂人日江水平綠人衣苔雨疑將濕林風聽漸稀
吳儂歌竹送越客采菱歸不見滄洲老垂楊拂舊磯

送陳同年直夫還南京御史

北闕新恩命南臺舊法星九蓮燕草碧三見蔣山青
卧病聞安石還家憶管寧平生激揚志未合老沉冥

其二

君來方苦旱君去復窮陰
賦畝蒼生計關山獨客心
徂燈愁易盡秋鬢老能侵
總道爲官好馳驅恐未禁

其三

病來緘口坐今日爲君開事忌於名
近身寧與世猜
鳳麟終瑞物鷹隼亦雄才
畢竟將安作憑君次第裁
偶過匏菴見東軒成留壁上

吏靜真成隱居然市作郊
罅墻深嵌屋危樹巧安巢
竹老穿籬過棋清隔院敲
一枝如可借吾亦繫吾匏
次韻寄答若虛提學

汪水四千里憶君情許長
看花自開落閱世幾炎涼
病覺衣裳懶官嫌筆硯忙
詩壇鏖戰力再接恐難當

春雪

兩旬三見雪雪意晚何濃
照徂不知曉入春翻似冬
擁寒愁破被試淺得孤筇
却作東郊雨猶堪慰老農

種竹

剝買城中地多應爲此君
涼生別院雨綠蒲後溪雲
秋至不改色夢醒時一聞
屢居或未免聊爾洗塵氛

中元謁陵遇雨二十首

月暗城鴉曉風涼苑樹秋
陌塵紅不動山雨翠初浮

桑柘村村路鳧鷖處處洲時方重王事吾亦愛山遊

又

勝國遺蹤遠荒城舊築存堞雲隨鳥盡壕雨帶沙渾
塞馬空南牧霄車竟北奔中原今一統佳氣繞乾坤

又

別苑連城去膏腴百萬疇剩栽苑首宿空老漢驂驪
地惜桑麻少天教雨露優兵資與農事廊廟重爲謀

又

此地經年赤川原燠欲燒夏畦初過雨秋麥僅宜蒼
歲歉租仍在民貧業半凋紛紛漢使者誰與駐征輶

又

水淺車堪涉橋危馬畏過斷碑空歲月欹石半坡隄
旱溢如相代陰陽恐未和舊時漂沒地河瓠有遺歌

又

關塞連天險河山毓地靈勢分蛇鳥陣威踞虎龍形
六月車仍出三城築未停北門多鎖鑰邊徼坐來庭

又

諫議新祠在詞林舊館開清風隨客至飛雨隔峯來
吊古懷唐策登高羨楚才同遊不共宿吟望轉悠哉

又

山雲元易雨半日幾陰晴乍遠忽疑近自昏還徹明
漏移茅宇濕涼覺布衾輕預想登山路崎嶇未可行

又

莫道山城遠出城方入山過岡泥滑滑歷澗水潺潺
旅客起常早僕夫行苦艱神宮在天上高處若爲攀

又

紫蓋鬱葱葱園陵御氣中鼎湖龍作雨金粟鳥呼風
四聖神遊迥三時祀典同小臣生也晚無地泣遺弓

又

候謁長陵直佞宮闕不開雨鳴松淅瀝山擁殿崔嵬

藉草衣全浣臨厓意欲頽靈旂恐沾濕瞻送屢徘徊

又

野步憑虛迥岡行出險遲水深曾渡處雲暗欲歸時
吏僕真憐汝行藏合問誰我生踈散甚聊此共驅馳

又

雨燈明更滅人語直沉沉欲往愁無路山高溪水深
命微纔一綫戒重豈千金實下思親淚兼懷望闕心

又

四顧惟一水此身能幾何野行多積潦川涉更驚波
直恐山根斷真疑地軸顛小臣奔走職筋力任消磨

又

遇澤恐陷左作車誰指南馬從淵處躍途向險中探
前定諒非偶先幾徒自慚舊堂如夢裏何意共清談

又

水急人爭渡舟輕不受裝車徒南北限篙穢往來忙
尺地悲魚葬高雲羨鳥翔獨慙樗朽質難作濟川梁

又

兀兀中流坐茫茫何處津岸無牽纜力波有縫舟人
自保中孚信終爲旣濟身廻洲若相逐此事不無神

又

老馬無鞍策蕭然一吏隨倉皇投逆旅惆悵立多時
稍喜朋游集都忘道路疲前村燈火夜再宿本無期

又

小雨斷還續羈人睡復醒野風秋瑟瑟川霧曉冥冥
驛路初廻馬民家半啓扇遙憐後渡者猶隔兩三汀

又

久雨人皆病新晴馬欲飛老親驚出戶稚子走牽衣
痛定方知痛歸時始是歸向來夷險地一笑已忘機

東掖對月三首

碧空懸素月了不挂秋毫萬古不改色衆星皆讓高

懷齋堂集
觀者鳩鵲影池數鳳凰毛玉宇寒應近能辭望眼勞

其二

月滿千門夜寒生十月交素光隨劍佩空響徹鳴鞘
宮漏曉初滴霜鐘暗更敲侍臣瞻望地無語立螭坳

其三

長安今夜月還與舊宵同星影澹猶在水光寒欲空
都非弦共胡那更雪兼風願比光明燭高懸萬象中
画鷹

岸幘空堂晚飛霜正練秋野風吹蒼莽山葉助蕭颯
萬羽愁相肉十人莫浪求獵心吾未老誰與臂雙鞬

重陽甲子雨不赴匏菴自賦一首

重陽偏遇雨甲子况逢秋老樹花空落平池水逆流
路危妨躡屐風急怕登樓獨負東園約黃花笑黑頭
聞方石先生有南京祭酒之命喜而有作

祭酒中朝重先生絕代賢聖恩終簡在歸興本飄然
樂極真名教交深豈歲年吾方慰公望不敢惜離筵
齋夕寄體齋圭峯二學士

獨宿清齋夜思秋望雨心可人無一至酷暑太相侵
湧擬堂爲玉真愁地鏤金病妨奔駿力偃仰負冠簪
中元謁陵答體齋學士贈行韻二首

歲逼中元宿雲輕欲雨天使輶頻復駕別袂近猶牽
淺水雙鸕濕涼陰一盞圓兩官三攝篆愧負已經年

又

鞭轡停驅馬冠裳候入陵野行迴夜虎林卧起秋蠅
漢殿班頭月唐祠夢裏燈仙寮有佳貺持報恐無能
途次答圭峯學士用前韻二首

百里山原路陰晴各一天星裝聊共載雨纜不須牽
野濶叢霏薄池清樹影圓看輿渡河穩因憶泛舟年

又

一水斜通縣羣峯碧繞陵露袍沾宿草風塵散山蠅

徑險蘿侵磴途長月代燈贈言君爲再欲報轉無能

送羅時泰憲副備瀘叙

劔閣挽天起巴江劃地流駐兵增六鎮分臬比諸侯
社稷須長計乾坤有壯遊安攘非兩事慎勿倚戈矛

見蝗

癸丑閏五月七日

兩日照城東飛蝗忽蔽空聲如挾風雨勢若走兒童
老眼何曾見殘年未擬豐憂勤正雲漢佞默可能通

送董圭峯之南京禮部侍郎二首

南國今豐邑東曹古秩宗學方推董賈賢總讓瓊龍
陵廟瞻新禮山川憶舊蹤江樓興不淺何日許追從

又

長安一傾蓋二十五回秋玉佩隨仙步青衫識舊遊
通家兒女熟愛客酒樽留却恨長江水偏能送客舟

東鄰

多雨動經月一涼先報秋
愛花思種菊望遠怯登樓
病喜中年退官因薄養
留東鄰有知己詩罷可能酬
和韻答友人

百年爲客興強半酒盃中旅直親燈影
沅春憶釣蓬才憐阜甫
湜狂愛解斯融寂寞誰相問
祇應吾意同歲暮有訪

移居西部近歲暮得相過一室矮如此寸心寬幾何
野愁仍草莽沅夢是風波
久客須珍重春來強醉歌

送何孟春歸省其大父僉憲公且應湖南試
山水湖南秀英靈信有之後來誰先子
今去有餘師漢室占星聚
虞廷指鳳儀聰明愚可守此語未堪疑
送攸縣陳醫官

雨過澹沅綠春深楚客歸
岸花隨路發沙鳥背船飛
門對孤峯秀庭餘寸草暉
杏林多舊樹應長去年圍
五言排律

送楊尚寶克靖沅府冊封副使

懷齋堂集 卷一
先朝台鼎地東里子孫賢秘閣三千卷符臺二十年
驂駟骨老大鸞鳳意蹁躑白戰危孤壘雄談漏百川
才名非忝竊供奉不虛員掖轉臯門右班分黼座前
銅章嚴直衛玉璽聽晨宣魚袋諸衙集螭文舊印專
東西頻節傳前後擁貂蟬帝錫雲仍貴星分楚鄭躔
旌幢隨導引環珮肅周旋聖代儀文備藩王禮數虔
詔開雲霧宇燈簇綺羅筵榮幸真無比遭逢衆所憐
此時沾慰遣茲事豈迤邐樹暗梧溪雨帆輕桂水天
花飛春漠漠石亂水濺濺細路峰巒際高城鼓角邊
縣官齊下馬津吏白開船公事程期近家園道路便

壯遊真汗漫歸興得攀緣梓里青山在松林白露懸
衣存遊子線祭有大夫田綠莫藤原醅苦焚草誥牋
恩光回落景靈爽動哀泉此願人皆有如公寔不愆
幾家通舊閥群從接登仙日斷江湖迥心違几杖偏
風流懷阮籍江漢望張騫我亦同朝士臨歌意渺然
送彭教諭貴三之儀真二十韻 昔三敷五之
兄嘗爲吳學
本是藍田玉由來渥水駒精靈隨地發材力應時須
斫月心能壯梯雲路轉迂南州聞鶡薦泮水得鴻儒
紫綬誰沾命青袍不負吾曉盤堆首藉秋院鎖蘼蕪
几杖長專席冠裳必共趨始知名教樂自與利聲殊

道義皆繩尺文章亦範模
世人多汨沒此意實泥塗
大雅思賢者高情見及于
墳簾春燕集風雨在牀俱
旅步仍回泊離腸重鬱紆
謝堂驚夢寐姜被惜歡娛
疋馬重過薊輕帆舊入吳
鬢毛頰歲月萍跡更江湖
楊子風濤闊金山島嶼孤
素心隨利涉赤縣乃名區
散吏身猶縛登仙望不無
賦詩慙急就匆促問征途

送傅日會還新喻二十韻

旅館愁相送秋空一雁高
弟兄君輩少五漢我心勞
憶昨趨京輔逢人說俊髦
卧龍猶在匣陰鶴未離臯
章句還周雅風流亦楚騷
戰酣看屢捷技癢不容搔

好客延青眼留詩駐彩毫
遷鶯方伐木呦鹿更鳴蒿
露熟南州釀霜甘北渚螯
飲醪心獨醉投轄意頻叨
暮雨層城榻寒五八月艘
舊鄉懷骨肉遊子慎風濤
桂闕懸丹樹芹宮映白袍
鷺行春束卷熊餌直分膏
歲月供鉛槧交情識佩刀
文章吾所畏衡鑑爾能逃
禮樂逢今代功名在此曹
上書須賈誼獻頌得王褒
塵土辭羈馭雲霄待羽毛
振衣千仞表應不負人豪

胡忠安公輓詩四十韻

文廟臨朝日英皇復辟年
我公台鼎貴臣職始終全
舊錫恩榮榜仍居侍從員
皂囊繁出入彤陛儼周旋

擾擾群疑會皇皇四牡篇路應窮地軸歲屢變星躔
公受密命巡行四曉謁班留筭宵歸炬擁蓮至今天
方前後十有七年上語不遣外人傳少海驚波定金滕密疏虔論功同
 李泌辱命豈張騫南國非旁郡東僚亦左遷獻陵貽
 睿想宣室問遺賢典禮煩咨岳為舟憶濟川廟廊資
 治理帷幄贊兵權討逆東平漢從征北過燕從容陳
 俎豆談笑却戈鋌仗鉞風塵際留司雨露邊兩曹兼
 掌握三少累登延紫誥蛟龍織珠羞玳瑁筵篆分銀
 印細花簇錦袍鮮榮戟城西第桑麻海上田雲霄三
 接近優遇一時專綠野家山在丹心聖主憐挂冠雙

鳳闕歸權五湖艇老子元知足陶朱不愛錢弟兄頭
 總白賓客戶常闐面愛妻公唾身無董氏弦恩魚隨
 網散馴犬上塔眠公有犬常庭畔碑板尋常見鑿方
 次第詮甕留京口釀餅引惠山泉壽愷堂何愧忠安
 謚有焉相台秋正折卿月夜虛圓異骨殊凡品前身
 本解禪公自言天池浮生過九十空界出三千海內
 文章伯人間富貴仙姓名兒女說簪笏子孫聯桃李
 當時盛茂孳後代連高山嗟仰止先輩已茫然日月
 居諸裏江湖涕淚前賦詩禪國史詎有筆如椽
 無錫華大母鄒氏年二十有一子纔二歲

夫病篤以子爲母顧而不及鄒鄒意其不信
乃託子於姑自經死以示無貳志夫死子壯
姑乃卒趙刑部汝吉請紀其事乃作是詩
婉婉從夫日辛勤抱子年晨昏親藥餌少壯損朱鈿
姑老兒堪託生微命可捐謀違卹我後死決在君前
目別情非壯心剗見豈偏寧爲大激烈不作更遷延
巢穴空黃口容華易白顛人皆稱節義天不負精虔
俎簋餘三世松楸闕九泉報劉恩罔極存趙祀終全
有美江南俗他時海內傳鄉評聞最德國典憶旌賢
名教關吾道肝腸重汝憐澆漓不可問古意益茫然

題傳曰川脩撰曰會中書兄弟趨朝圖

鳳穴連翩起螭坳次第登羽毛皆俊拔意氣各騫騰
燕賜瓊林屢班躋玉陛仍旒瞻依黼座闕步繞觚稜
陌引聯鑣騎簾疎隔院燈萼樓紅影近桂殿碧陰層
簡出遺書校麻翻御草膳袍分五色錦銜帶兩條冰
大冶聲頻躍連城價倍增謝堂題省筆姜被擁宮綾
舊德栽培以前賢藻鑑曾食牛驚坐客渡蟻識胡僧
勝地多奇產高門合載興隨駟還並出元凱竟同升
海嶽靈爭獻風雲運可乘聲名馳赫奕文采映彪彌
道義真模範詞章亦準繩子由元學軾王縉不慙丞

頌美詩人義圖形画史能冠裳俱偉碩丰度儼端凝
孝本先膚髮忠宜念股肱葵傾心足擬茅拔象須徵
聖主方求彥良臣慶得朋商家如夢說物色總堪憑

龍潭春雨徐春官墓山雜詠

龍作春潭雨潭深雨自靈細迷沍草綠遙帶海雲腥
稍集波驚沸終爲水共渟野陰連澗壑芳意濕蘭苓
潤豈遺枯涸來應墮杳冥戰旌愁屢濕鳴鬣振初停
鶴羽飛疑墮鮫人室罷肩蓬開看浩渺纓濯想清泠
瞑憶當窻見宵宜到枕聽涌天難比蜀濁浪肯同涇
旅泊家應斷山居夢轉醒未勝岑絕地幽涕晚俱零

謝于喬庶子二親壽詩

綽楔今王制衣冠古謝家坊題狀元字庭老合歡花
日紀三奠隔星移兩歲差孟嘗珠作履潘岳板爲車
得酒丹逾溼開奩雪未華桑榆收豈晚龜鶴算初遐
綠橘懷香遠黃魚入饌嘉縣分仙掌露書趁月宮槎
秀色橋還梓繁陰甍更瓜見孫憐我抱有子聽人誇
道阻遙思越辭荒強和巴晨瞻海東部佳氣蔚成葭

壽瓊山丘先生

周嶽生申日商巖夢說辰共瞻調鼎任純用讀書人
位迥登三事年高過七旬辭章極懇懇天語慰諄諄

風雨停參謁山林謝隱淪
金名早定帶玉寵方新
月彩占卿象台階切帝宸
汗青嚴袞鉞制草出絲綸
芸閣編克棟鴛班禮絕鄰
著龜言必驗藻鑑識還真
韋孟分傳業王褒頌得臣
飽經誇腹笥憂國見眉顰
義補西山闕途知泗水津
正綱歸史法餘藝入詩神
彼杜徒稱斷爲曹但飲醇
武休論絳灌儒肯墮揚荀
斗柄初廻子葆灰擬報春
雲棲高鸞鷲雪骨瘦松筠
具爾鈞衡地巍然柱石身
壽筵如許預歌詠敢辭頻

雪和楊考功韻

白戰驚逢雪詩壇三戒嚴
正眠還對枕漸起欲窺簷

研水先愁凍風襟不受黏
破痕隨獨步巾角帶雙霑
舞趨冲虛鶴奔迷尖路蟾
地生方圃壁盤照水精鹽
東部行應慣袁安卧恐淹
醉憐松有釀貧憶歲無縑
白石終含垢清冰未比廉
暮棲紛戢羽春植暗勾尖
野蟄深防啓遊鱗且自潛
月昏無影樹天入夜明簾
戍壘膚先拆雕房火競炎
我生閒不厭瘦骨病應添
有客負奇氣高歌掀兩髯
不矜豪興逸頗愛野夫恬
晝擁青綾被宵傳玉漏籤
舊堂賓主共迤旅歲時兼
節憶中郎苦茶分學士甜
田家欣共報稚子戲能拈
叢集會聞詠陰凝屢玩占
郢才工已甚遲拙幸無嫌

懷麓堂詩藁卷之十一

[Faint bleed-through text from the reverse side of the page]

懷麓堂詩藁卷之十一

七言律詩

橫塘春水

君家住在橫塘北長見洲邊春水生
窈窕斜通山澗曲分明直與釣磯平
比鄰鵝鴨應無數近渚鳧鷖亦有情
明日看花到南岸小舟搖蕩不須撐

團墩秋月

庾亮樓前月正明謝公墩上雨初晴
清光照我雙吟鬢此有懷人萬里情
隔竹流螢看不見繞枝羈鳥宿還驚
天涯一望鄉心切腸斷秋山笛裏聲

梅澗

地僻沙寒水更清老梅偏向澗邊橫
風吹落瓣仍低隕石壓傍枝却倒生
野鶴對人輕欲舞蹇驢衝雪瘦能行
山翁只在中老看盡春光不入城

和寄莊孔易

同向詞垣直禁林每因公暇得招尋
看花出郭春遊遍刻燭留詩夜坐深
世路風波無定所天涯時節忽驚心
松林步屨歸來晚相憶空齋只獨吟

雪中懷張亨父

寥落城西生事微朔風吹雪灑人衣
園林黯淡花將

盡海國飄零雁未歸防病祇須知
樂餌恐寒仍自闕柴扉無因得見滄洲子
獨坐燈前夜話稀

鱗溪四景爲汪刑部希顏作

蓮谷棲真

蓮花谷口見深宮聞說山靈住此中
鐘鼓過村春不雨旌旗翻日晝多風
柳揄鬼化千年樹偃僕人扶再拜翁
自笑乖慵遠俗久也隨兒女問年豐

屏嶂凝烟

衆山烟霧有無中翠壁背屏面面同
草樹叢生春冉冉峰巒欲散雨濛濛
高樓正合蒼茫坐細路深愁窈

懷麓堂集 卷十一
二
究通醉眼忽驚無定所亂霞殘照各西東

斗潭浸月

最愛碧沙潭上坐幾看涼月可憐宵山中草樹秋蕭
瑟水底魚龍直寂寥素女不眠愁把鏡鮫人無語卧
吹簫謫仙醉醒歸何處石上孤鳧倘見招

芳村夜讀

蕭條城市不聞喧杳杳書聲若箇村空谷響餘虛籟
遠一燈深處野堂昏月斜孤枕長驚夢雪打寒窻早
閉門此在客中渾不忌隔鄰南語教兒孫

答明仲次韻

平生高興入秋天白戰曾驚在我前詩爲價高投屐
惜席因年長坐常專南華老子空談白西蜀詞人罷
草佗恠底相逢語言別夜來藜杖有青烟

答溪元啓四首次韻

溪上柴門映水關比鄰鵝鴨自知還老年正坐詩中
瘦塵世惟應病裏閒醉愛客來仍換酒夢驚春到強
登山比來肺渴今安否何日相逢解我顏
詩老龍門晝不關東壇西社幾人還看君秃筆何曾
住笑我高眠盡日閒實怕行塵多似雨更憐官馬瘦
如山無因一見春風面咲把清詩對病顏

懷麓堂集 詩卷十一
重簷寂寞閉雙關俗客來敲到却還寒燈照影獨自
坐童子無語對人閒筆床書架此間屋側履短筇何
處山自笑迂踈久成癖可能羞縮向人顏
小市春叢不到關鄰家兒女賣燈還幽人獨坐兩峯
靜啼鳥不來雙樹閒酒伴有期思白社俸錢無地買
青山春風萬里江南意夢裏梅花強破顏

答陸克深次韻

浮雲如雪亂春晴却惟行時路未平杜老霧中真潦
倒韓家花裏較分明星奴不逐竊詩鬼風伯空勞訟
雨情忽有清詩慰愁寂踈燈細字與誰評

竹移別墅

竹根茅屋兩三間大阮風流尚可攀林暝參差隨落
照野涼蕭瑟動秋山騷人載酒春相過稚子分泉直
獨還從此不經州縣路蒲城桃李爲誰顏

春寒二首

漠漠春寒尚不歸朔風二月捲人衣山中宿草深藏
凍塞外秋兵稍出圍身病懶朝翻起早世途無事失
防微城東十里郊亭在把酒看春此意違
十日沙頭數雁歸瘦軀仍怯換冬衣天清晝閣先聞
漏寒重霜林未解圍北地人烟隨路別東園草色傍

懷麓堂集 卷之四
春微高城正馬衝風急書社蕭條事不違

自笑

鼓角聲寒不出樓一燈無語照春愁蒼茫却醒并州
夢寥落真停漢水舟事偶隨人翻自笑句非知已戒
輕投閉門只合昏昏醉強飲無過一盞休

奉送樸庵先生歸湖南省墓

冉冉青衿白鷺行十年趨走向門墻文章北斗心長
在杖屨春風坐不怠宮省樓臺通翰苑洞庭山水過
瀟湘故園只隔孤帆外有意扁舟繫草堂

送周梁石知廣德州

州居地僻簡逢迎作宦從前懶近名盡日鳴琴清里
訟一春騎馬看村耕曲沍芳草年年路南國甘棠樹
樹情人說中朝官總好我今無補愧昇平

西山和許廷冕劉時雍汪時用三兵部韻五

首

望斷胡塵忽此山五雲長拱帝宸開龍門北去遙奔
海虎陣西來直跨關敵騎昔聞乘間入秦兵近報凱
歌還職方遂有觀風賦健筆無勞太史刪

鑑泉鱗石照無泥細草清蒲意欲齊寂寂坐溪看雨
到亭亭駐勒近鶯啼社中詩爰鶯頻換湖上山名問

懷麓堂集 詩卷十一 五
不迷興發便須呼筆札酒酣敬側雁行題
春流曲折去還來細路縈廻合更開花落幽人愁未
到日斜歸鳥併相催祗園紺老雙林樹古洞青緣半
壁苔經袖碧籠俱寂寞新詩讀罷重憐才
幾家烟火隔林微林下相逢盡衲衣老樹欹危當野
徑片雲輕薄駐巖扉金床寶刹無年歲碧海經塵有
是非可待白頭成歛翼高林未倦已知機
半嶺香臺石磴斜諸空縹緲送天花新開塔寺雄西
部舊賜經幢出內家避暑亭前泉帶雨回龍殿下水
明霞太平天子無巡幸頭白山僧誦法華

送王侍御用之巡按湖廣

帝遣臺臣出北州繡衣青蓋擁行騶傳詞禁闕雙龍
曙攬轡高城疋馬秋吳地青山常禁斷洞庭春水入
沅流故園東下無多路便節歸來是畫遊

秋雨答鳴治次韻

客情播落竟難收砌草墻花亦自秋月盡俸錢隨例
給雨荒書屋借人脩哀歌莫倚王郎醉短髮聊同杜
老羞馬上誦詩渾不忌爲君歸詠水西樓

竹軒爲徐以道先生作

城裏青山竹外扉先生於世本忘機賢如阮籍非耽

酒興比王猷只布衣
仗倚風高葉下宿
窻聽雨一燈微
蒼茫歲晚交游別
歎息林塘舊事稀

寄張亨父

芳草西郊懶駕車
故人東海忽傳書
篇章酒期空到野
宿山行計恐踈
江上放舡春水發
燈前彈劍夜堂虛
身名豈合終踈放
辛苦窮年問卜居

齋宿董尚矩編脩出金橋
菖蒲煎見餉和韻

二首

小試春盤百顆香
齋燈燕坐及新嘗
園林舊採黃金實
風味猶清白玉堂
千載帶酸僧有恨
三更罷渴我

能忘應勞愛客頻
沾灑清夢無因到石床

蒼山何處斲雲根
露採風乾色尚存
新製有方傳素手
清齋無意上芳樽
材堪藥物還多賴
名到詩家必細論
慙愧直廬三日卧
蜜盤香筋屢過門

郊行戲效東坡吃語

荆扃棘徑俱交加
澗葛膠結兼菰葭
劍歌擊角叫急景
車轂過岡經幾家
郊居近稼價減穀
江館隔暮歸及瓜
感今激舊更矯顧
關騎警劫驚孤笳

過朱文鳴舊宅

生死論交竟惘然
獨堪羸馬過門前
黃金券後書空

散華館賓餘榻正懸解事小童悲識面承家稚子望
增年懷君剩有停雲句腸斷驚風爲絕絃

送金德潤主事就養南京

南曹地僻迥無塵上疏多應爲老親官有簿書還告
沐饌兼魚筍足冬春浦中碧草空離恨江上青山是
舊鄰雙闕五年同奉引豈能無意送車輪

中元陪祀山陵有述

石徑巖扉入杳冥峯巒層複坐分屏天遺劍鼎神靈
宅地識河山表裏形虎衛旌旗晨擁陛龍宮燈火夜
開扃十年兩度陪鵷侶清廟歌成得再聽

黃土道中李員外同年留宿

雨澹荒溪野水昏蕭條鞍馬入空村平沙問渡逢漁
子深樹聞鐘隔寺門白飯青芻非舊主細泉嘉果得
名園東曹一榻分燈意宿下虛庭白露繁

邢遜之先生輓詩

壁水蓬山共歲華南宮地位切雲霞金函一上迎鑾
疏玉節三隨奉使槎
有才終積屨茂陵無病獨
還家行人落日襄陵道隴樹悲風起暮鴉

古劍次韻

望斗樓空紫氣高古來神物待人豪化龍浪說歸閩

懷麓堂集 詩卷十一
水斬馬誰能借漢曹海內書生輕學武山中良冶半
爲陶千金不買公孫舞猶恐書成損鬢毛

松汜曹翁松趣軒

松汜地盡草堂孤汜上松林野徑餘聽繞泉聲風颭
沓步斜庭影月扶踈青山舊伴長留鶴白髮竊年自
著書日暮逢人問京洛五陵花柳意何如

馬上

玉珂朝散紫宸班馬上詩成按轡還近侍有名聊作
伴史才無用合教閒狂過相府慵通刺貧任京華亦
愛山淺薄未酬升斗在漫將心事付朱顏

立春日車駕詣南郊

煖香和霧繞蓬萊彩仗迎春曉殿開北斗舊杓依歲
轉南郊佳氣隔城來雲行複道龍隨輦霧散仙壇日
滿臺不似漢家還五時甘泉誰羨校書才

送李太常之南京兼呈座主劉少卿先生

侍從親承舊賜袍宦途遷轉十年勞來經劍閣丹梯
險去識鍾山紫氣高北闕遙瞻當直斗南陵分薦及
春桃文章座主今劉向相見無煩寄彩毫

送開州陳同知

十年塵土暗青袍作宦今看改鬢毛南國才名非汨

慢齋集 詩卷一 六
沒北州民力正煩勞貧憐范叔惟塵飀貴識王祥有
佩刀春興不隨公事了絳紗籠月坐揮毫

晴洲釣者爲兵部尚書程公作

一曲晴洲勝浣花尚書不似野人家溪頭雨過雲隨
日浦口鷗來水動沙詩興平生在泉石宦途憂國換
年華
汪南舊宅經遊地分付春風管釣槎

哭葉吏部

幾日風塵眼正昏忽聞哀報起開門聽餘空管聲猶
在望盡中流浪始奔策竹清風東署遠甘棠遺愛北
州存
祗今耆舊推殘甚那復能招此老冤

九峯書屋和曹時和韻

汪上草亭新卜築已聞楊子著書成每逢社日聊隨
俗久住青山却有餘霜入晚松經歲老雨繁春筍過
鄰生小堂若許臨汪閣杖履無煩疋馬迎

哭竹岳梅先生

早將名姓託文章長憶春風坐玉堂師席久虛唐祭
酒門生終哭宋歐陽家無舊草畱封禪國有遺憂在
廟廊
一代幾人今更幾爲誰成就却推傷

送文宗儒知永嘉和曹時中主事韻

永嘉地僻還依海西到金華路復東孤利著山浮水

上暗潮乘夜入城中分封政合歸賢令述作君兼有
古風已辦牛刀供小試須知不數簿書功

和顧天錫九日病起韻

幾年清俸藉爲郎病起空齋落日黃歲月半消書卷
裏鄉心偏近菊花傍門墻地僻秋生草砧杵城高在
擣霜聞說簿書催更急未應瀟灑伴詩囊

送錢醫官歸鎮江

退食初回鷓鴣群小齋詩卷坐斜懸官閒翰墨翻爲
累歲晚江湖又送君鄉社衣冠猶近古故家醫術更
斯文金山寺裏鄰僧在應共孤亭望海雲

潘時用秋試病不終卷諗之以詩

一日長楊賦未成歸來卧病使人驚王媪只隔君王
面李廣偏違塞上兵惱我不堪勞夢寐惜君非是愛
科名羽毛獨立秋風外不盡雲霄萬里情

送高按察致仕歸黃巖得雲字兼柬謝愚得

宦遊江海未逢君萬里乘驄舊所聞臺榭忽驚烏鳥
夢野心先赴白鷗群人傳漢史東門画我愛秦碑小
篆文歸向山中從謝傅定知塵世有浮雲

寄殷孝光表兄

風雨蕭蕭過北門直堂燈火共清樽十年舊札寒暄

少兩世通家骨肉存
五北地高鴻雁遠
山中樹老桂
花繁別來無限青霄路
何處相思是夢覓

和答鳴治見寄韻

悼亡後作

獨坐寒燈如夢寐
沈寥空館雁聲殘
光陰隔眼三生
易塵事傷心一笑難
白雪冰絃懷舊侶
藥囊詩卷託微官
祇將顏色隨甘旨
漫拂新羅弄羽翰

送祁郎中順奉建儲詔使朝鮮

聖代山川盡海隅
朝鮮東面一藩如
冠裳舊入周王制
文字全通漢詔書
千里威儀瞻使節
萬年臣妾荷宗儲
茲行大抵闕風化
四牡歌成意有餘

送李士儀歸宣府兼柬鄭克脩

士儀士常兄也

壯年手采動人群
坐愛清風滿舊聞
郤氏詩書還有種
繆家兄弟不如君
移床夜散城東雨
跋馬朝停塞上雲
因憶鄭虔遷謫久
不勝吟罷立斜曛

齋夕尚矩編脩出金橘
菖蒲煎餉客疊前歲

韻二首

搖落江南幾樹香
由來北客未頻嘗
栽成雨足新苔
徑摘罷風低舊草堂
朝省故人春共賞
江湖幽夢在難忘
枯腸坐覺清如水
不待銅餅繫井牀
千歲嵩山石上根
舊時風味此猶存
堪隨杞實和仙

餌不學尊絲戀酒樽秋逐賴船江上到春勞楚客坐
中論盤餐幸有明朝約正馬朝回正過門

和明仲脩撰舜咨侍讀克勤侍講慶成宴坐

上聯句韻是日以私
服不與

長憶春筵賜坐時禁門同陟殿東墀盃分綠醕傳宣
遍舞換朱衣出隊遲日月正瞻龍象風霜齊肅豸
冠儀鈞天不是人間樂回首青霄隔路岐

送蔣宗誼推官還紹興兼柬戴太守廷節

直拂干將看斗牛送君何處獨登樓江東路轉家應
近天上槎回歲已秋雅興不隨山水放奇才端合廟

廊收文章太守勞相問又聽絃歌到幾州

西山雜詩七首

下馬溪橋散步行暑風絺紵入林清村叢野飯匆匆
發碧水青山面面迎踏盡平堤憐草綠到來幽谷見
雲生西湖勝事年年別幾日愁多不出城

幽巖脉脉細泉通百里宸遊是夢中樹底遊魚時見
日石間驚浪或兼風神靈尚憶蛟龍宅枯朽猶含雨

露功聞道官河新水足欲題書札問元戎時會通
新河成

路遶山根斷却連亂藤深竹寺門前貧憐白屋蒸藜
餉倦愛青溪枕石眠載酒欲呼狂客醉畱詩聊結野

僧緣深山六月無炎暑一坐西風萬樹蟬

路入西巖小洞天碧牀青燈許夤緣山中歲月空寒暑
暑世外緇黃亦化遷崖蘚剝餘猶有字石泓陰處欲
通泉相逢擬就湯休宿野性從來不解禪

望盡孤雲入杳冥翠微深處一茅亭高臺地迥秋先
至古榻僧閒晝亦扃詩思更隨流水遠醉魂還爲碧
山醒憑虛試徹凌雲調應有遊人下界聽

數頃湖田一半荒野人門巷日蒼涼鳩啼遠樹雲初
合龍卧深潭雨自藏幾處犁鋤當暮急誰家稷稻及
秋嘗蒲團竹几隨緣坐獨愛山僧午夢長

潭影蕭蕭碧樹寒一亭山色俯潏潏疎林隔寺聞僧
語落日登臺見鳥還塵事豈知明日異吏情應識野
人閒丹厓翠壁潘郎興長恨巉巖不共攀

雨晴得鳴治詩次韻奉答

十日長安陰復晴滿庭幽草亂愁生青綾夢蝶晨猶
戀紫陌聞雞在亦驚顧影獨憐身似客對門應覺路
難行亦知散事非真隱猶有詩人憶姓名

祈雪齋居以病不赴雪後和鼎儀韻

禁廬通血愧無能伏枕偏驚歲月增好事每勞詩作
賦壯懷兼與病相凌熏爐在永青綾暗水斲風高碧

瓦層惟有闕垣殘雪在憶君終夕望西稜

鳴治自齋居以詩來問風火之警次韻奉答
踈燈殘漏五更初回首驚塵入夢餘已愧焦頭爲上
客始知容膝是吾廬垂堂尚憶千金重處世兼防百
慮踈賴有高情通問訊數詩清切慰愁予

送秦武昌廷韶

鳳凰臺上題詩去鸚鵡洲前建節行萬里山川佳麗
地六年江漢別離情悠悠曉夢塵隨馬漠漠春寒雨
帶城好種甘棠三百樹他時畱詠漢公卿

和秦武昌赤璧懷古韻

楚雲荆樹擁嵯峩一棹曾衝萬里波時代不同嗟我
晚江山如此柰人何地從割據終全盛天遣文章爲
不磨聞說宦遊兼吊古鶴樓東下水聲多

閏月二十七日再罹風火之警睡起疊鳴治

前韻

昔火曾驚夢覺初浮生今得靜觀餘八千劫外竟何
物三十年來惟此廬旣未破時猶却顧虎曾談後豈
全踈北窓依舊清風在未必羲皇勝宰予

送孔公璜三氏學錄

泰山東望入層雲闕里門墻曼不群六十代來孫又

予二千年後我逢君
虞廷禮樂新
籩豆魯壁絃歌舊
典墳兩縣師
模三氏學薦書先
傍九霄聞

和鳴治韻寄乃叔愚得太守先生

楚汜離思入芳年
同泛滄浪一葉天
藥裹自開綠我
病詩題偏得荷公憐
已知昨夢非今日
未必相逢是
偶然獨恨嵇康無一字
可應魯著絕交篇

三月十九日師召邀飲適得家報生孫衆客

喜甚即席聯句書于堂壁歸疊前韻二首

我始生男君已孫
且須傾倒共開樽
風流頓合推前輩
奕葉還應大此門
驥子幾時開道路
鵲聲終日傍

簷閣從今阿囷稱
郎罷更把方言仔細論

曉盤湯餅薦槐芽
載酒同過內史家
三世早知書有主
一翁真喜鬢無華
夢中識面如曾見
醉裏逢人或
自誇我亦居然大
父行爲渠翹望海東涯

次韻答邵戶部文敬前後得七首

忽枉東曹第一詩
桓呼絰燭看烏絲
郎官白璧元增價
翰苑明珠久見遺
伐木每懷鳴鳥意
投桃先愧鄙人私
張顛自有銀鈎筆
不似公孫舞劍時

邵善草書是日作楷

一代文章數首詩
幾人贏得鬢成絲
閉門頗笑陳無已
憂國誰憐杜拾遺
蒲座圖書嗟我病
十年心賞荷

君私憑君直欲追風雅須到周南未變時

閣吏催成應制詩御香初散雨如絲西垣地切層霄
半秘府書存百代遺通籍久懷明主賜負暄終抱野
人私多才獨愧東曹彥未有賢勞答盛時

城南風日總宜詩滿地楊花十丈絲五直鐘聲應有
恨十分春色去無遺山川尚憶登臨晚樽酒長懷晤
語私白雪調高空悵望一樓殘雨夢醒時

來往郵筒不斷詩君才真似繭中絲詞華彷彿三王
後字畫分明兩晉遺得失寸心元自許品題今日豈
吾私吳汜落木何須道渾勝當年未見時

春興無端久廢詩愁心終日亂如絲才疎頗覺非同
調韻險頻勞爲拾遺時語未工猶好古官逋多負敢
論私踈毫短札匆匆甚又是西垣上馬時
葛巾芒屨坐題詩祗欠江邊一釣絲藥檢舊囊書欲
遍夢回春枕事多遺人情更與新年別草色寧知要
路私獨在卷簾深處望西山無數雨晴時

齋宿和鳴治韻

禁城鐘鼓報春遲作宦頻驚節序移藤几竹床三日
卧茗甌詩卷十年期倉皇不負黃公意淺薄終慙鮑
叔知共愛開軒坐明月好雲多事莫相疑

又和王世賞韻

西垣香火奉嚴誠坐久空窻白漸生方朔歲年猶飽
飯子雲詞賦竟虛名天臨華蓋春星近月照方諸宿
水清忽有仙郎傳妙句彩雲東望獨含情

送李宗衡還閩分題得淮浦聞鴻

戶部員外
時望之弟

淮上春深水接州遙聞別雁下平川雲移遠樹猶回
馬風斷高城正繫船杳杳北天誰作伴迢迢南徂不
成眠五湖不隔歸時夢消息應勞萬里傳

謝蕭文明惠榛子

野簇蹊叢滿地垂飽霜經雨亦多時長疑塞外隨車

遠錯恨山中結子遲竹籠舊封勞徭到茗芽香盃入
春宜知君情比投桃重不愛瓊瑤却愛詩

吳御史父封君輓詩

布衣肯受州縣郡白首不逢統綺群漢家循吏舊有
傳淮南小山誰製文西臺仙籍記芳桂北闕聖恩懷
美芹歲晚五湖憶耆舊哀鴻獨叫空五雲

雨和金尚德郎中韻

亂雲深樹雨聲稠委巷頽垣共積流平地階除三尺
水暑風絺綌滿城秋兒童入市還高價薪米論家豈
壯憂賴有比隣通問訊相過一見定無由

懷麓堂詩藁卷之十一

懷麓堂詩藁卷之十一
詩卷十一
十一
...

懷麓堂詩藁卷之十二

七言律詩

覽愚得詩卷有懷叻弟之作悵然感之因用

其韻

楚辭招罷日昏黃不見幽魂為返香
寒菊有歌同薤露秋風無雁憶衡陽
神交不隔江南北塵世空驚夢短長
去歲茲辰那可問不勝清淚夜燈傍

施鑿官輓詩

三十年前爛熳遊酒筵詩社憶風流
高名殷地來江左舊業逢人說
汴州已見王郎為別駕空傳謝眺有

芳洲惠山亭上留題在露濕寒烟蔓草秋

午日亭父宅分題得蔗漿限東字以下五韻

紫蔗分漿出苑東仙家元與御厨通金盤畫永翻疑
露碧盈寒多不受風佳境惟憐互左客渴心誰識茂
陵翁芳時燕席頻繁送坐待西窓蠟炬紅

費司業廷言留飲題廂壁

壁水橋門別是天瀛洲東望亦登仙館中群士有同

輩廷言自進士至天下此官無剩員南京舊多闕坐

擁圖書消暇日夢隨冠蓋入新年廷言未受命兩班

行舊會今稀少莫惟相遇意惘然

寄馬抑之同年

馬號清癡又號華髮山人養病居蘇州

不見山人又幾時浮雲流水杳難期頭顱自白非因
老心事全清却未癡賀監有船多載酒浪仙無寺不
題詩祇應閒却經綸手獨向空江把釣絲

邀用貞秋官不果至聞再宿鳴治南樓小詩

奉問

遠別多情近却無幾回書札費招呼三年舊雨虛來
客一枕清風獨負吾未信紅塵催白髮始知城市有
江湖西垣足馬經過地謝眺樓頭日又晡

予已邀鳴治既不果至且招予同宿未敢輒

赴用韻奉答

南樓清灑一塵無，惟底高人待呼行。止古來真漫爾，主賓今日竟誰雲。端紫蓋瞻前殿，雨裏青山憶後湖。獨負兩京三載話，短簷長日未能晡。

復用前韻自慰

門掩空堂一客無，雨聲驚夢若相呼。眼中道路非前日，病起形骸是故吾。翰苑朝回懷祕府，洞庭家在隔重湖。繩床竹几將愁至，自寫新詩到日晡。

苦雨後和喬師召喜晴韻四首

壞籬頽壁幾家同，苦雨無情也自公。白苧裳衣殘暑

後，碧山樓閣晚涼中。天風北掃胡雲淨，海月東來島霧空。蒲席清光正回首，桂華庭影復重重。

六月窮陰四野同，憂時不羨魯僖公。農夫正恐秋將至，聖主深勞日過中。陰氣漸隨金令伏，陽烏還照火雲空。猶憐怒雨號風，直破屋飛茅定幾重。

杜陵廣廈萬間同，千載江湖歎此公。蹤跡久慙城市裏，夢魂偏墮雨聲中。官河水決陂塘亂，獨樹巢危鳥雀空。最是晚晴鐘鼓後，夕陽依舊遠山重。

急雨轟雷晝夜同，枕邊驚夢起周公。虛疑矮屋層簷下，如在欹帆航浪中。萬里山川秋霽合，千家燈火直

愁空人間月色清如水先照瓊樓第一重

立秋雨不止再和師召韻四首

一望頑雲萬里同長驅無乃困雷公
神靈合在蒼茫外物態都來頃刻中
媧女正愁天宇漏鯨翁翻懼海濤空
美人只在蓬山上咫尺瀛洲路幾重

溽暑蒸人伏枕同愁來白髮恐難公
雨聲先到窮簷底官事猶慚飽飯中
微物有心迴兩曜弱雲無力度層空
陰晴欲問明朝事知在蒼爻第幾重

閉門泥雨六街同夙夜何由得在公
憂國祗憑書卷裏放朝長憶漏聲中
烟連上苑千林暗火照鄰家四

壁空寄語商羊休更舞晚來愁見濕雲重

謀國憂民兩意同獨於詩力愧諸公
風謠合采歸天上獻納誰能自牖中
漆室婦嗟蓬髮改杜陵人去草堂空
閒愁不獨風和雨一日迴腸有萬重

寄彭民望

斫地哀歌興未闌歸來長缺尚須彈
秋風布褐衣猶短直雨江湖夢亦寒
木葉下時驚歲晚人情閱盡見交難
長安旅食淹留地慙愧先生苜蓿盤

贈傅神高訓導

彩毫和露寫清秋親見江南顧虎頭
憔悴忽驚多病

質賢豪今負壯年遊眼前庶事誰工拙夢裏浮生有
去留萬里滇池三載別重來還識故吾不

寄沈提學仲律

沈侯高行迥不汙偃蹇不受風塵呼有時開口向知
已寧肯折腰為大夫高厓迅筆走風雨落日解纜思
五湖安得奮飛隘八極與子汗漫遊天衢

送周時可文選還南京用羅明仲席上韻

一月京華三見君匆匆下馬立殘醺朝辭內苑千峯
暮宿荒郊萬疊雲宵旰席懷當守寵平安書報隔
一關十年忝竊箴規誼猶戴儒冠學綴文

宿海子西涯舊鄰

匹馬緣溪却度橋華門踈樹影蕭蕭東陵舊路元相
接北部幽期豈待招滿地月明如白晝一燈人語共
清宵悠悠二十年前事都向春風夢裏消

師召有盲馬售錢六百諭之以詩

六百青蚨十里才恐將筋骨付塵埃驚覓已脫池邊
險往事無勞塞上猜師召已連失二馬斗酒杜陵堪再醉用三
百青銅語千金鄙隗幸重來知公自是忘機者一笑能令
萬事該

師召在內直誤繫牙牌角帶以去再贈一首

倦摩雙眼出長安束帶懸魚總誤看裝飾不嫌非異
物標題猶喜是同官酒防大白狂時換腰愧休文病
後寬堪笑玉堂叢話裏向來詩筆幾曾乾

若虛秋官舊有屋一區為積潦所壞數年不
售竟得銀四兩聞師召售馬自謂與此價略

相近索予用韻一首

臺署元非驢僧才直看金壁等浮埃顏垣已付池蛙
管賀客翻同野燕猜白老有詩行復問樂天詩云近
屋問通人寇公無地去還來詞林馬價誰多少不待
家不要詩相逢意已該

柳菴

為陳進士
姓乃翁作

簪組叢中老布衣肯將名字託光輝乾坤俛首平生
足貧賤驕人此意非曾暫更賢狂已甚武公雖老戒
無違亦知授簡趨庭地已見先生杜德機

候馬北安門外遊慈恩寺後園有感

亂溪流水入荒滕九曲灣頭十丈藤尋遍野亭無舊
主訪回蕭寺有遺僧蒼苔斷處看將合老樹栽時記
未曾莫恠疲僮淹送馬十年一到竟何能

雨後與文明遊城南馬上和鳴治韻

乳鳩飛燕總春聲我亦緣詩大瘦生十里烟塵新路

繞五更風雨舊愁輕山亭坐近簷簷碧水岸花開樹
樹晴不有黃門能愛客幾人鞍馬得相迎

陳宗堯侍講輓詩

主恩前後許登瀛君在同官是老成千里鶯花南國
夢兩筵歌酒故人情流光過眼成今昔別路傷心隔
死生此宿玉堂風露裏不勝清淚欲沾纓

宿西涯舊鄰次方石韻

春興無端入酒杯每逢花鳥共嘲詼望隨山欲斷時
盡行到水將窮處回雁影忽驚還北向馬頭誰遣更
西來宿闌乘燭蒼茫坐醉後真成夢裏猜

己亥中元陪祀山陵道中奉和楊學士先生

韻十首

十年三赴四陵朝又逐諸公一舉鑣龍尾道瞻回輦
近馬蹄塵送入山遙天開野色川原淨日出城頭霧
雨消無數晚花秋樹裏未須風物向春饒

數村烟火接荒墟芳草連天入望餘幾處桑麻還舊
業去年風雨憶空廬疲童望路心兼遠野老迎人禮
大踈獨向豐年詢往事未堪回首意躊躇

葛衣葵扇一時新自辨山裝學野人踏盡柝堤行更
遠掃殘苔石坐還頻蟲鳴水岸偏依曉雁度山城正

憶春萬里炎蒸消欲盡不勞風雨洗蒼旻

布衣人犯逆鱗一代賢豪此地鍾香火制存空古

廟策書名在有遺封蕭蕭白髮餘民改曲曲青山舊

路重欲向五陵還吊古永安城外數聲鐘

劉黃昌平人

地闢天開戶牖成古來人代幾回更四朝陵寢千年

固百里山川一掌平殿上朶雲當直捧空中靈籟入

秋鳴重城複道香烟裏又聽雲車下紫清

夜深燈火下齋宮路轉西巖却向東四塞河山今古

在諸陵雲霧往來同烟叢簇簇溪藤暗秋葉蕭蕭嶺

樹紅獨愧兩都詞賦手玉堂椽筆待名公

馬頭殘夢不成酣似覺薰風爲指南官燭罷燒猶有

月朝衣初脫尚餘嵐回鞭懶赴城東宴揮塵聊同石

上談記得曩時曾宿地翠微深處一禪菴

官曹行樂漫消憂得似周南大史遊巖勢繞空皆右

轉泉聲赴壑盡東流八方貢賦歸王甸萬古山名屬

帝丘同是鷓鴣飛宿地不應中有一沙鷗

路盡郵亭始入京水村山郭幾經行逢人借屋寧知

姓信馬題詩不記程沙浦鴈回風忽斷石梁魚落水

初清瓊樓合在層霄外莫遣微雲綴月明

僕夫催馬劇如飛望近城樓及曉睇百里路方辭寢

懷齋堂集 詩卷十二
廟兩宵心不離庭闈睡餘白日猶高枕拂盡黃塵更
振衣藤几竹牀安穩甚任他風雨過書幃

昌平縣學新構翰林行館奉和謝學士先生
舊題韻留楊教諭顯爵夏訓導璉一首

石橋沙路隔東西宛轉如登十丈堤涼愛野風清別
院直聞山雨過前溪棲鸞樹老多成實賀燕巢傾半
委泥好種琅玕二百箇重來須就節間題

和鳴治侍講贈行韻

玉堂人在闕西峰應憶譙樓五夜鐘海內萍蹤嗟我
遠夢中山色想君濃書回直欲憑秋雁吟苦誰甘學

暮蛩獨有勝遊兼樂事不堪持爲故人封

和亨大脩撰席上聯句贈行韻行前一日亨
大以采石一

尊爲
錢

石逕緣厓半入雲獨開齋閣坐斜曛層城直闕諸山
色夾路人喧萬馬群屐齒不辭狂謝眺帶圍真減病
休文豪遊竟作醒三日長憶高堂舊酒曛

和汝賢脩撰贈行韻

樹影穿籬犬吠雪憶君同宿嶺頭曛離歌忽漫傳新
調別馬猶疑戀舊群秋館圖書遠伴直在堂燈火夢
論文不知聽雨亭前坐對酒看花日幾曛

和若虛郎中贈行韻

赤日黃塵馬倦行石橋山店有官程城頭路盡千峯
隔袖裏詩來兩脰清蟬雜柳風秋漸遠鶴翻松露夜
還驚欲知小吏將詩意記取柴門剝啄聲

和趙夢麟主事東陵見寄韻

翡翠樓臺白玉堤碧山深處有輪蹄神宮望接香烟
際閣道旋隨斗柄西萬乘旌旗雲外合兩班環珮月
中齊官曹莫歎東西隔又聽星輶載紫泥時夢麟將
有淮陽使
內直大雨留壁上呈諸同寅

苑花庭樹隔蒼茫急雨顛風驟作狂欹枕北窗驚夢

短移床東壁捲衣忙堂茅幸免三重破塔水真愁一
尺強寄謝諸公前後直馬頭炎日漫辭長

與顧天錫直話和留別韻時天錫謫永
州府司知

路轉三湘去更深潞河西岸淞東潯潛鱗自足波濤
地別馬長懷秣飼心湘女廟前山似黛柳公亭下石
如林徵科亦是公家事民力汜南恐未禁

以絲瓜饋李秋官若虛誦瓜瓞詩為祝若虛
有詩馮秋官佩之以和章見索因用韻饋瓜

如例并呈二君

地接東陵路不賒冷官生計只籬瓜閒行似愛涼陰

薄醉筆多隨野蔓斜名自雅歌傳聖代例分風味與
詩家從今記取宜男祝賀客來時好薦茶

大雨次李若虛馬佩之屠元勳聯句韻

醉覓驚散眼花稠溜下空庭水亂流卧聽衡茅兼徹
宿坐看絺綌已先秋排空濁浪騷人恨蔽日浮雲壯
士愁郎署忽傳歌古調韻風舍雨正悠悠

體齋宅賞蓮用體齋韻

獨坐幽亭數竹攢名花何意此相看一枝已分巢林
足寸步猶疑縮地難香愛露華濃似酒靜憐秋色冷
於官狂來却惟簫杯淺直欲全傾翡翠盤

送王汝璣院判歸省宜興

梅溪之水清無痕梅溪主人花對門開花萬樹復萬
樹流水一村還一村采藥路迷山遠近讀書聲動月
黃昏欲知畫錦經行地盡是天家雨露恩

和蕭給事元日早朝韻

庭燎光分燭影稀玉堦殘雪向春微千官夜聽星辰
履九陛朝懸日月旂地切丹山聞鳳吹天開黃道見
龍飛海東才子多春興一日新詩動瓊闈

郊齋和張養脩撰韻

暖風晴日麗層天霧駕飈車從列仙鳴鳳有岐還盛

世神龜出洛自何年朝班曉躡青霄上御氣春浮紫
蓋邊珍重玉堂清密地新詩莫遣外人傳

慶成宴有述

殿庭開宴引千官拜舞親承萬歲歡坐擁日華看漸

近酒傳天語飲教乾每宴必傳旨云蒲斟青雲舊倡

班相望白雪非才和豈難十五年來無寸補一心惟

有向時丹

和明仲洗馬韻二首

竹簡韋編次第評於君真見古人情百年事了須開
道舉世嫌多爲近名敢謂學非顏氏樂直將心比伯

夷清塵蹤蒲地無由濯何處滄浪水上纓

友道陵夷繼若稀獨予材力尚卑微無成頗覺初心
負未老先知舊事非今日中流須砥柱幾年東壁有
餘輝期君合在風塵外千仞岡頭一振衣

上元日與文敬諸友遊神樂觀蒙典簿宅歸

馬上作

玉壺沽酒載青驄同向城南問老蒙誰信神仙有官
府始知軒冕是樊籠去年花在開應晚落日詩成意
未工歸到上元燈火宿九衢絲管聽兒童

春闈校文有作呈諸同考

省闈分職重持衡十載趨陪兩度行蒲地奎光天咫尺隔簾人語徂分明空中萬馬神俱驟海底遺珠夢亦驚科甲少年今老大耻將名姓託群英

沈禮部時暘行以隻鵝斗酒為餞家僮誤送

于顧刑部天錫時暘去始知之戲作小詩奉

寄

隔城風雨送歸驂斗酒籠鵝意未堪何令別時無長物殷郎書到只空函十年世事成春夢千里神交入直談他日相逢應大笑亂山深處是江南

送王成憲歸蘇州省毋得難字

曉風殘雨送春寒一曲離歌意未闌都尉府中新捧檄侍郎門下舊彈冠貧憐菽水為歡易老覺五湖見面難已辨彩衣隨畫舫風流未數晉潘安

送樊時登延平訓導

客堂寥落雨兼風一曲離歌月斷鴻楊執戟生空識字李將軍戰竟無功孤舟野岸蘋花發五月山城荔子紅見說儒官非遠別夢竟長在浙西東

送桑民懌訓導泰和

民懌蕪人會試春闈策

回磨等語為晏檢討汝賢所黜又作學以至聖人之道論有我去而夫子來等語為丘學士仲深所黜今年得乙榜年二十二籍誤以二為用新例辭不許遂有是命

十年三度試春闈親見聲名滿帝畿甲第久慙唐李
邵奇才終誤宋劉幾功名歲晚非蓬髮湖海官貧尚
布衣試看孤鷹下林落甘心還向碧天飛

送宋民止綿州學正

民止民表進士之弟前翰林孔目公之子今年

予校其文中格用制額退在乙榜

已見珊瑚拂釣竿不勝遺恨滿
江湍力竈魯縞心猶壯望入蓬山路始難
無柰風塵催短髮且將名字託微官
青氈舊是君家物又向王郎坐裏看

送董子仁給事使琉球

琉球東望海門開聖代提封亦壯哉
萬里風濤纔七

日六年天使此重來麒麟有服真殊寵
蕙苴無車莫浪猜歸憶皂囊封事在
殿前風采尚崔嵬

送張思履司副使琉球

尚方新報賜衣成玉節金書萬里行
嶺外方言通異俗島中烟火望孤城
由來使者關風化親見朝廷錄姓名
不用殷勤宣聖德遠人先賀海波平

送王祭酒先生還南京

盛代聲名北斗尊錦袍牙笏舊承恩
兩都詞賦多傳世四海英才半在門
紫塞天高連雁影石城江落見潮痕
金甌絲筆雲霄夢姓字應勞聖主論

和韻寄答陳汝礪掌教

寂寞天涯歎所依
海底五月意俱違
茱萸歲改身仍健
苜蓿秋荒馬不肥
白雪屢傳新調寡
青雲半覺舊人非
家山不隔長安路
應倚南樓望夕暉

和師召步入西華韻

九衢香霧擁塵埃
望盡仙蹤隔草萊
蟬螻影從橋底見
芙蓉花在鏡中開
碧桃黃竹無年歲
翠羽紅鱗自去來
幾度北安門外路
誤騎羸馬繞城回

寄劉時雍

望到關山白雁初
離愁多在憶君餘
百年交爻通家

誼萬事傷心一紙書
江上流民何日定
里中群盜可
能除西垣詞賦東曹業
欲效賢勞愧不如

遊城西故趙尚書
果園與蕭文明李士常陳

玉汝潘時用倡和四首

漫憶江湖萬里遊
西園風景似南州
青苔地濕頻經
雨白苧涼生不待秋
塵事已醒前日夢
歲華空白幾
人頭松醪載得渾
拚醉莫遣飛花浪作愁

官曹無計可招尋
生愛林風滿素襟
醉後頗思醒酒
石貧來須辦買山
金花蹊柳徑稀
疎見茗盃冰壺次
第對欲問五陵
歌舞地我家園
樹得成陰

句入西園字字清葛衣紗帽稱閒行苔侵翠壁應全
 徧果熟青林已暗生流水斷堤人共遠片雲孤鳥意
 俱輕閒官愛說山中話為有歸田錄未成
 殘樽繫馬立斜陽忽送秋聲滿樹涼花落始知留客
 久雨來偏為作詩忙山堂竹戶寒猶閉石徑苔泥滑
 不妨獨有園人愛沾灑不隨僮僕問歸裝

送陸封君歸大倉

鼎儀備揆之父也

十年池鳳遠將雛白首飛揚興不無老去關心惟骨
 肉夢來欵枕亦江湖山川尚憶重遊薊鄉里猶稱舊
 姓吳畫舫載將官寺酒却從林下說皇都

予素不善飲文明詩來有西涯爛醉欲人扶
 之句日以二樽見惠步韻答之

夢斷高陽舊酒徒坐驚神語落虛無若教對飲應差
 勝縱使微醺不用扶往事分明成一笑遠情珍重得
 雙壺次公亦是醒狂客幸未麤豪比灌夫

送鄭瑤夫先生之南京太常

冰霜心事見平生冠冕文章動兩京直講舊官纔五
 品太常新命接三卿園陵俎豆春秋祭江海庭闈日
 徂情近說詞臣多簡在御屏風上恐題名

送王元常貢士歸省河州

兵部尚書公度之子

尚書門第切雲高西去秦山望眼勞朝論十年歸舊
德家聲今日在時髦虛聞漢節求良馬尚有任竿拂
巨鰲却望故園歸路杳未辭塵土逐青袍

刑部郎中栝蒼金君尚德之子禧及其弟尚
義御史之子祺聞尚義將有謫命自其家赴
京師以予託交二君稱契家子來謁予重其
孝爰篤至悵然感之賦贈一律

舊家門地有清風眷宇分明似兩翁春夢忽驚黃耳
犬秋風愁送玉關鴻徐歌漫有臨岐贈禰刺深勞昨
宿通薊北遼東俱萬里天涯回首意匆匆

終

懷麓堂詩藁卷之十三

七言律詩

幽懷四首

雨深門巷半蒼苔十日幽懷鬱未開剛道官閒忙又
錯偶教身健病還來酒杯尚藉驅除力詩債慙非應
答才猶有舊堂堪繫馬水邊鷗鷺莫驚猜

坐看幽意滿青苔雨徑烟屏濕不開藥裹半封塵未
掃棋聲欲定鳥還來爲園每課山僮業弄筆先憐稚
子才我瘦不緣詩思苦騷人相見勿頻猜

墻根老樹碧生苔門捲踈簾一半開巖影乍晴雲欲

散雷聲忽動雨還來長堤隔水疑無路瘦馬衝泥念
不才朝往暮歸緣底事祇須形影自相猜

懶携行杖踏莓苔寂寂殘樽對雨開開口祇應心獨
語閉門休問客誰來幽居有道堪藏拙巧宦逢時亦
自才試問白頭冠蓋地幾人相見絕嫌猜

林屋養高

王編脩濟之乃翁以光化知縣家
居愛封濟之歸省分題得此以所

居洞庭山有林屋
洞天勝故云

隱君新拜紫泥牋許住東南一洞天老去折腰羞作
縣醉中因酒得稱仙門高剩有栽槐地年好多收賣
橘錢為報五湖風月道秋來須載彩衣船

送黃汝脩舉人還太平

文選郎中
世顯之子

京國趨庭見少年別來風度已凝然亦知梗槩非流
俗未論簪纓有世傳坐上好書消歲月江南歸夢繞
山川桃溪太守今前輩長在春風几杖前

題敷五菴屏

先生深卧菊花叢曲几圍屏杳窈通本為紅塵辭俗
眼豈因多病怯秋風交情盡付炎涼外身計聊憑吏
隱中相過不嫌憔悴質祇應風味與君同

用沈仲律提學韻奉邀一首

行囊又掛佛堂燈可是緣詩尚愛僧
五上踏泥三日

屢城南衝雪兩人曾別來事與流年異病起吾慙飽
飯能西望草堂三百步敝鞍羸馬到須登

直坐有懷仲律

草堂寒日下虛簷露白風清此直兼坐榻有塵僧爲
掃客囊無計歲將淹詩成骨與山爭瘦老去心將玉
比廉還似鶴林蕭散地未容巾屨學陶潛

再次燈字韻

布袍書卷擁寒燈興味蕭條頗似僧愛酒獨從醒處
得戒詩惟有病來曾幽棲借屋山人許再拜升堂稚
子能好是五湖烟水地幾時舟楫渺然登

用韻贈林蒙菴和仲律

時蒙菴以車駕郎中謝病將歸漳州

病來三月不窺簷老去心應吏隱兼萬里五湖甘獨
往一官書簿苦相淹還尋陋巷貧中樂解使貪夫去
後廉獨立乾坤雙道眼靜看魚鳥到飛潛

與仲律飲鳴治宅用原博韻

偶陪驄馬遊三日復到城南意惘然山色見如逢舊
爰菊花開不厭殘年幽居地接東陵近愛客心知北
海賢猶識舊堂曾下榻隔樓風雨賦詩眠

飲士常新居和席上聯句韻

寂寞官曹似隱居清風時動一床書花應旋種欄將

懷麓堂集 詩卷十三 三
滿客不類來席尚虛詩好忽驚傳錦字酒狂真欲換
金魚多情愧有東鄰卜已辦城西款段車

送程克勤諭德歸省尚書

楊脩家世本公卿度信文章自老成館閣盡推良史
筆君王親記講官名金函玉宸丁寧詔去馬歸舟日
直程却倚三台看北斗鯉庭鸞掖正會情

戊戌冬至節初赴朝天宮習儀

翰林舊不習儀是歲有新

旨學士而下俱令依常祭官習儀

朝天宮闕路透迤帝遣儒臣下赤墀禮重叔孫綿
地恩同文德押班時五更清漏聞雞早十里紅塵恨

馬遲館局幸多閒歲月敢言筋力是吾私

寄莊孔暘二首

買斷溪南十頃烟還家無復夢朝天身如元亮歸田
日詩似東坡過嶺年蓬島謫來仙骨在釣臺高處客
星懸十年未洗紅塵耳誰聽清風石上絃
背鄙誅茅草蓋堂邊五種桺樹爲墻舟中夢醒聞春
雨樓上詩成坐夕陽南紀壯遊餘歲月北扉遺草舊
封章清時例有逃名客見說嚴陵本姓莊

韓貫道黃門見示雪中遊泥鰍寺詩和韻一

首

宛轉新詩出袖間
宦情幽事總予關
山迎舊路如相約
雪到今年始放慳
地僻不妨禪客夢
歲豐先動野人顏
空慙突兀東齋坐
如聽車聲帶月還

齋居和世賞編脩韻

半夜開門雪滿坡
清吟無奈玉人何
人間路與經塵隔
天上春隨翠輦過
靈吹下時神語寂
瓊樓高處曉寒多
笙簫本是虞廷樂
不爲秋風起棹歌

文明黃門携大廟東宮郊祀慶成諸作見過

和韻一首

織翠華箋共到明
袖中烟霧尚氤氳
龍筵地與天顏

近鶴駕班隨輦路
分禮重園丘
春載觀歌成清廟夜
還聞鳳池雨露雖同沐
似隔蓬山一片雲

次韻原博新廬有作

卜築堂高迥出曹
牖風牀雨睡能牢
鴟夷不語聊相伴
龍藏多情豈見撓
迂叟樂應須水竹
醉翁心不在山醪
萬間廣廈君當見
似說蒼生屬望勞

若虛餽匏瓜仍疊前韻奉謝

野意相看總不賒
園匏雖大亦稱瓜
青叢摘罷烟仍濕
翠籠擎來日半斜
吟有舊題成左券
酌無清酒愧西家
郎曹興味清如此
絕勝春風諫議茶

懷麓堂集 詩卷十三 五
日川餽無花果答絲瓜之贈叠前韻

翠籠珍果望還賒報我真應愧木瓜采掇恐沾秋徑
濕傳看不覺在燈斜飽知實德非虛語脫盡浮華是
大家異物清詩兩奇絕渴心何必建溪茶

楊武選輓詩

楊名仕偉文敏公之孫謫台州通判卒于途其妻建安朱氏遣

使乞

十載長安夢未醒離堂風雨思冥冥書隨洛下舟中
犬身逐台南水上萍衛國精靈應寂寞郾家池館半
凋零寡妻稚子銜哀意誰作張圓死後銘

大雨次柳邦用韻二首

雨聲吹送滿城秋委地頽雲濕欲流環堵不藏原憲
病竊途誤作阮生愁燒殘官燭晨猶暗落盡庭花晚
更幽此在兒童如見月直應狂喘似吳牛

風伯何時許放慳雨師今日不辭頑虛疑九道乾坤
合坐遣雙籠日月閒滿地瓜田惟足水幾家茅屋尚
依山官曹况切懷人意一在清詩強破顏

士常得男叠前韻奉賀

慶協克閭事不賒嘉期先報及時瓜門深賀客車應
滿喜極題書字半斜周雅祝辭新故事李膺名姓舊
通家東樓若許吟詩到聯盡軒轅石鼎茶

饋瓜楊維二編脩以梔見答疊前韻

手種丹楓歲月賒感君投我勝投瓜來疑度索山城
遠去恐天台石磴斜已託神仙棲壽域敢教兒輩惱
鄰家餐餘便有通靈意不待廬仝六盃茶

饋瓜曾文甫編脩以冬瓜見答疊前韻

晚花秋蔓野堂賒不道冬園別有瓜未遣堦苔封徑
合肯緣籬竹掛簷斜後時豈敢爲君惜多子還應勝
我家預報明年湯餅會嘉期須及雨前茶

若虛直饋瓶棗疊前韻

異代神仙事不賒如瓶丹棗勝如瓜多情饋客詩兼

遠急脚携筐步半斜內苑不勞方朔射西鄰還切少
陵家白頭正有分甘興先向高堂一薦茶

汝賢饋西瓜及檳榔疊前韻

漢使西還道路賒至今中國有靈瓜香浮碧水清先
透片逐鸞刀巧更斜飽德未忘蒙正饅爲園翻愧老
樊家因君解取南閩俗更說檳榔可代茶

九月八日與謝于喬諸公遊朝天宮有作

細草蒼苔石路重偶從西部問仙蹤亭如逋叟長留
鶴徑似陶潛但有松塵世百年能幾見洞門今在
不須封謝家衽齒應無恙擬上蓬山第一峯

是日和王世賞韻
厭見秋城捲暮沙
還回仙路出西華
清憐竹笋宜供飯
醉插松枝且當花
閣苑烟霞非昨夢
蘭亭山水似君家
新詩未穩還催就
紙背橫書字盡斜

和馮佩之韻

百尺樓臺四面同
烟霞深鎖洞門中
虛窻地迥猶含日
破帽情多不受風
萬里碧山秋興遠
一番涼雨夜愁空
祇應今度來差早
明日花開定滿叢

和謝于喬韻

疲驂舊路不勞牽
十載重遊意惘然
丹竈藥成雞已

化石墻陰冷鹿猶眠
仙蹤下與塵埃隔
野色西來島嶼連
不似佻都易搖落
秋來還有看花天

九日遊慈恩寺疊前韻

偶從農夫問田塍
又向禪家話葛藤
从宦北南俱是客
頻來賓主更誰僧
行憐馬上尋詩慣
坐憶湖邊見月曾
到此甃拋塵土累
敢言清世獨無能

九日和王世賞韻

石門惟許白雲留
我亦何心戀此遊
竹裏行厨烟未午
水邊蕭寺葉先秋
行貪覓句忘吹帽
醉怯登高不上樓
詩景蒲前誰會得
野僧多是遠公流

九日和謝于喬韻

鶴翻風樹曉猶狂頗似任翻卧竹房石底片雲猶宿
潤竹間殘雨尚餘涼桔槔亭古荒秋草鐘鼓樓高送
夕陽猶有丹丘餘興在坐來今昨兩相忘

和李若虛韻

芋區瓜圃地相聯仄徑多從斷岸邊鄰曲望疑沙酒
市兒時憶上打魚艇年華未改先驚暮風景重來不
及前更說農家少生事一番秋水沒湖田

和屠元勳韻

杖屨城南得得來寺門今日許重開溪流過雨蘋生

岸林影翻風竹映杯我醉不辭乘落酒僧高長住貝
多臺吟風賞月當年事莫作三生石上猜

題徐氏舍暉堂

家住層峯疊浪中水光山色動簾櫳紅塵地少多逢
石畫棟雲輕不受風陶徑菊松今古在米缸書畫往
來通濯纓誰和滄浪曲我亦無心謝此翁

再遊慈恩寺留僧瑤畫卷

軟沙幽草接芳洲舊路重來問石頭名似曲江題後
到身如房瑤夢中遊山迎傑閣層層見水繞長橋曲
曲流吾祖汝師俱寂寞相逢茶話坐消憂

韓都憲公雍輓詩

早騎驄馬出烏臺萬里風雲亦壯哉嶺海威名天下
重廟廊謀算古人才寧知晚節終泉石豈古英蒐闕
草萊京國少年思識面楚歌聲斷使人哀

諸生有作紅葉詩者愛其末句戲爲補之

碧樹凋餘老更紅強將顏色慰飄蓬濃霜未著愁先
醉返照初回望欲空唐苑情多何足問吳江句好更
誰工晚來蟻穴無歸路應恨蕭蕭匝地風

醉楊妃菊次韻亨父

誰采繁花席上題偶將名姓託唐妃日烘花萼醺時

面雨換華清浴後衣隔坐似邀秦國語揮毫未放謫
仙歸欲從顏色窺生相已落詩家第二機

後園種菊經月忽見數花用亨父韻并呈城

東賞菊諸君子

幽花種得偶相忘步轉南簷却背堂但有芳心寧擇
地更無佳客亦宜觴登臨憶負重陽雨採掇愁沾昨
夜霜蒲袖餘香試披拂晚來風力正悠揚

蘓人織蒲爲茵二片置床倚聞藉背及足甚
宜冬寒凌季行以書見惠道經敷五大史輒
爲所留聊作小詩報季行并柬敷五

懷麓堂集 詩卷三
輕蒲一簇軟如花巧織重鋪意未華吟處迴宜孤背
倚坐來溫愛兩趺加未沾南國佳人惠已落東瀛
叟家幸有題封三十字慙慙畱向手中誇

冬月對菊用陳玉汝韻

搖落霜空萬木飛一枝無柰賞心微未成老圃應湏
學若在南山便合歸人道秋香非昨宿天畱晚色共
斜暉陶翁可是忘機者猶自含情待白衣

與王世賞重遊朝天宮是日病卧待諸公不

至

石徑苔深步屨空菊花開遍去年叢重遊誤落秋風

後舊事都消在雨中已覺地偏非世界却憐身病是
樊籠諸公只隔瀛洲路未遣丹丘鶴夢通

和世賞韻

偶陪寒日坐空庭飯有胡麻藥有苓霜菊多情畱暮
色風禽無語墮踈塔前藉草衣全濕石上題詩酒
盡醒莫笑山公歸太早祇緣多病想幽局

楊應寧母安人受封詩

老去逢恩不自知半生勤儉髮成絲家如夫子長存
日身似郎君未貴時拜憶登堂晨賀早醉沾開閣宿
歸遲百年桑梓瞻依地一度生辰一獻詩

送韓貫道湖廣叅議提督武當諸宮觀

神仙官府意何如親見分符上紫虛
山擁帝宮三十六地屯兵衛五千餘
人言才大難爲用我愛官閒好讀書
臨別與君堪一博肯將青紱換緋魚

謝邵地官汝學餽陶鼎次韻

感君攜贈出南裝別路相看似故鄉
詩客品題新定價野人搏埴舊傳方
茅柴火底春風軟骨董羹中滋味長
秋去冬來幾寒暖且將麤糲送年光

汝學席上賦陶鼎疊前韻

山家形製朴無裝伴我頽然入醉鄉
人境最宜林下

一丈筵何羨食前方不辭地僻江湖遠
却愛官貧歲月長幾見雪堂明直火擬從東壁借餘光

王仁輔見和雪後西華聯句用韻答之

磴雲梯雪迥分層玉殿瑤闌次第登
敢向內園誇壯麗似聞南客想炎蒸
淡交情在貧應識白戰才高老定能
蛺蝶飛來誰解道當時獨有呂翁曾

再次王仁輔雪後韻

雪堂高聳玉樓層驢背寒多不柰登
直飲略教盃有酒晨炊誰問甌無蒸
長安病卧袁郎老野寺吟行賈島能
應恐出門無覓處沙頭記取後痕曾

再次仁輔韻

曉風殘雪上堦層謝眺樓頭客未登紙帳不知寒日出視池初覺暖雲蒸關心遠道妻孥隔作伴空齋杖履能斗酒綈袍吾欠此贈君空有笑言曾

分題得孔林送張廷芳巡按山東

孔林喬木蔽高空岱嶽西來泗水通萬古山川神降百王封秩禮尊崇詩書世豈坑焚後俯仰吾猶覆載中却羨東巡張侍御得先瞻拜仰遺風

徐用濟秋官和雪詩次前韻并柬仁輔

雪風吹透褐衣層望盡高臺不可登蒲地茶烟猶帶

濕幾家藜火尚餘蒸五湖意氣山人老詞賦風流漢署能塵土蒲胷消不得瓊琚欲報兩無曾

再次陶鼎韻答用濟諸君

重爐高蓋擁層裝規製居然自一御豪客休嫌下箸處仙家不用辟寒方味兼小市盤餐別坐共嚴城漏水長却有好詩如拱璧搏何意敢爭光

仁輔屢和雪韻而方石不至再用前韻督之

是時仁輔館于方石官舍

雪裏幽懷百感層相逢聊復話年登帳中綠酒香應醉鏡底黃精濕未蒸王子扁舟無興到謝家新句有

人能詩壇定與屏風隔夢裏高歌達未曾

李世賢侍講一產二子用瓜祝韻賀之

同官同姓跡非賒異事還應協我瓜池鳳水深相對
浴海樵枝重不勝斜絲絲周雅詩人頌袞袞徐卿積

善家留取秋菹薦春酒向來真愛一甌茶向韻瓜世賢答云謹

當醃漬為菹以俟他日湯餅之會今不敢以薦茶也

再和仁輔韻是日雪將再作

雲擁高城雪意層蒼天欲問恐難登山家未報來牟
足海國還聞瘴癘蒸勝事園林誰合開豐年歌頌我
猶能王郎更跋何門履十二街頭遍已曾

方石堅卧累日忽與仁輔聯句見答始悟其
為合從計賦此挑之

門掩高坡最上層方石所居各高坡巷徑深泥滑苦難登歌殘

白雪無餘調夢醒黃梁第幾蒸季子合從元有計亞
夫堅卧豈無能何當再接星堂戰頭上同雲黑未曾

仁輔以詩見款復用前韻并柬方石

雪裏降城百二層素車今日愧君登力勅豈謂心能
怯顏赭空驚汗欲蒸謀楚似聞王翦老禦秦猶有謝
安能無端又作衝寒戰袖手惟應巧匠曾

雪再作再叠前韻聊用自詠

睡起空階薄霰層高堂片雪已先登鄭橋路隔新風
 景馬館寒空舊燠蒸馬融嘗在史館燠蒸如坐甌思陰山曾水清物祗餘
 陶鼎在晚交惟有竹君能孤吟寂寞無人和時問門
 前客到曾

次韻答時雍

誰是乖崖一字師須將得失寸心知君才絕我寧論
 倍世事於人大忌隨是玉也須懷卞氏有金休把鑄
 鍾期十年道義相看地猶落殘葩與刺枝

次韻答若虛

雪外樓高碧瓦層
 五南五北望中登
 寒愁直壘軍聲

亂暖憶春湖水氣蒸酣飲縱教豪客醉凍吟輸却腐
 儒能西堂杏酪清堪比獨坐懷人此意曾

立春後一日席上次若虛韻

地近彤樓御氣邊
 苑花宮柳意先傳
 三冬閏月留餘日
 兩度春風共一年
 庭淺恨無投轄井
 酒窮須辦典衣錢
 瓦杯陶鼎能留客
 未愧烹肥與擊鮮

再用韻促諸秋官和章

雪堂開卷坐分層
 自掃西階待客登
 盟在豈應寒似水
 心煩長使熱如蒸
 驅車路熟朝停慣
 刻燭才多直坐能
 獨有東鄰老同姓
 為予談笑解圍曾

讀楊尚寶叔簡澇縣懷蒙泉岳翁詩有感次

韻

門戶凋餘祗弟兄憶公於此最傷情囊空始信生前
計棺蓋從他世上評古墓回車誰腹痛遺文在篋我
心驚楊時語及家集符臺老爻今頭白幾向荒村問縣名

賀周原已得男再用瓜祝韻

原已飽庵外甥

宜男嘉祝未云賒吉兆今符第幾瓜西海又傳桃實
大東樓初記斗杓斜桓郎未必無佳客王氏從來有
外家聞說賀筵多異品尚方新賜小團茶

題王允達中書所藏宋仲珩草書卷後

蘿山令子華川裔前後清朝兩舍人幾世通家同骨
肉數行遺墨在風塵典刑尚及吾非晚文獻猶存子
未貧五水舊多元祐鬼恐驚風浪出通津

徐用和御史墓山八韻

金山埋玉

金山四面擁佳城玉樹埋時不復榮靈氣百年還造
化巖巒千古闕光精名同鄩璞五心墓恨比何克地
下情欲採生芻無處奠亂沙衰草正縱橫

玉屏耀金

玉屏開日耀金精下見扶桑海色明綵翠搖空光不

定丹青照眼畫難成羊郎晚可移床對王子朝宜拄
笏行猶有舊題詩在壁十年風雨綠苔生

岡鳳翔雲

岡頭晴翠拂雲開幻作丹山鸞鷲胎五色宛從天上
降一靈真向藪中來盛時川嶽皆爲瑞奕代文章可
比才應是思鄉還感舊可能重上鳳凰臺

璧池浸月

古墓前頭月一池璧紋浮動不成漪半空影落秋毫
見午夜光生老蚌知犀火不勞溫嶠照錦袍誰賦謫
仙詩舊遊回首傷心地又是煙愁雨暝時

筆架明星

筆架山形竒且牢上與列宿如相遭光華照地夜祓
白蒼翠插空秋正高大年登樓手可摘杜甫上天詩
更豪鄉人翹首望山斗我亦念之心孔勞

冠峯湛露

危峯高聳似峩冠草樹蒙籠露未乾袍笏儘消狂客
拜風塵不受世人彈羽幢朝嶽雲中降鰲首當空海
上看下有白頭未死地石門空枕在臺寒

圭田秋穫

臺府官清只俸錢十年祭有大夫田人閒耒耜秋風

懷麓堂詩藁卷之十三
裏路遶桑麻夕照邊見說承家須主祀况聞憂國願
豐年平泉花樹真何物猶辱先人戒子篇

茅屋時思

報德難忘寸草私多愁長廢蓼莪詩也知春雨秋霜
意猶似晨興直寢時種得松楸成古墓採將蘋藻薦
新祠欲憑此恨東歸海汜水無情去不知

懷麓堂詩藁卷之十三

懷麓堂詩藁卷之十四

七言律詩

元日早朝

萬仗攢空簇綵旃香聞人語隔香烟城頭日共雞聲
起天上春隨斗柄旋荒服五圖皆禹貢華封三祝更
堯年侍臣獨立瞻華蓋長記分班黼座前

賀歲次韻若虛秋官

撲面塵多眼亂花春來心事劇如麻九衢路塞車馬
集七貴門深雲霧遮長惟僕夫遺刺字每勞閣吏指
鄰家長安舊俗年年在又是晨雞與墓鴉

元夕和若虛韻

十里樓臺月色邊御河東畔闕西偏杯盤入市多新俗兒女看春憶少年紫陌塵香千騎合玉堂官冷一燈懸江南風物君休戀自有宮柑入袖傳

聞王仁輔買魚瓶俗所謂泡燈者賦此嘲之
買得長安市上春玉壺清水貯金鱗却看塵土疑無地未掣波濤亦有神眼底功名聊比幻杖頭風月且教貧西堂燈火元宵夜又向東風作旅人

仁輔遺鶴燈若虛有詩因次韻

不逐飈車與電輪偶來飛繞帝城春塵埃誤落空中

影烟霧虛疑夢裏身千歲有丹應化骨九臯無嘆亦驚人于公舊價休勞送自有山翁爲卜鄰

仁輔魚瓶遂壞意甚不釋疊前韻慰之

白髮華燈一直春
五南五北兩窮鱗飛騰有地歸塵土訶護無錢役鬼神物以泡名終合盡家隨身在更何貧清詩素壁猶堪玩休羨揚州鶴上人

李貫道學士輓詩

青霄健翼幾徊翔蜀水燕山道路長司馬舊遊題柱晚子瞻新命攬衣忙亦知機巧非公事可獨文章與命妨南省北扉燈火直向來清話正難忘

送羅大理大常擢廣東僉憲

日極蒼梧嶺外雲
五南下海西濱殊方貢賦諸夷
接十郡山川五嶺分漢尉官高驄馬出楚鄉家近雁
書聞郎看萬里澄清地野虎城豺浪作群

西湖草亭詩

淮陽城外西湖好漫說杭州更潁州雲裏亂山堆寺
出雨餘春水入田流官閒了却坡翁事家在無煩范
蠡舟詩卷画图遊子意幾回春夢遶芳洲

方石將謁陵愧齋席上贈別一首

百里郊原眺望通又騎羸馬逐溪風官清屢伴詞林

幕

方石嘗與馬孔目同
行今復與方孔目往

地僻休過泮水宮

昌平學有
翰林行館

廢啼鳥落花春早晚亂山殘雪路西東因君却憶中

元事

中元予與
愧齋同往何限高情笑語中

送尚書黃公之南京戶部

早聽仙履下星辰帝遣南曹屬重臣財賦國須根本
地衣冠公是老成人雲連闕角千山起日暖汜頭萬
樹春應向栢臺逢舊吏更多魚鳥避行塵

陳玉汝得孫歸功瓜祝用舊韻賀之

祝子生孫喜更賒始知為賦勝為瓜擬分座上金錢
蒲來看風前玉樹斜詩學早傳韋孟業德星偏聚大

丘家佳期忽與春爭到正及雷鳴二月茶

林亨大脩撰得第四男用舊韻賀之

莫謂三山道路賒詩大三人人間仙果不論瓜筵前會

客犀錢散醉裏題詩蠟炬斜三鳳豈須誇薛氏八龍
今已半荀家他時細說熊羆夢直榻留連到幾茶

三月六日曰川宅賞接杏綠萼梅限韻

三月長安見此花東君猶戀北人家清香有月還疑
暗老態無風也自斜縱飲不辭盃盡白苦吟應直髮
雙華青枝綠萼依然在憑語詩人莫誤誇

環翠軒

幽人舊住秣陵莊石徑巖扉闕草堂空霧濕衣春冉
冉野禽啼樹月蒼蒼老於江海遨遊倦閒覺山林興
味長莫向東華更東去馬頭塵土又斜陽

送趙良輔知宿松

銀臺門下見銅章前後清朝共寵光意氣古稱燕慷
慨科名今此漢賢良山多柰稔知秋熟縣有絃歌愛
日長十五年前同輩少杏花陰裏憶升堂

陸叅政孟昭輓詩

高才耻作書生酸開口論事如翻瀾直遣胷中九雲
夢從教世上一郎鄆清風庭館賓客散陸有清風館落月

屋梁魂夢寒我亦平生舊音眼詩成不見但長歎

送汪祀丞歸鳳陽

園陵分祀職清專况是名家一姓聯祖似王陵元有
母官如茅氏總登仙汪二兄一為指山川地識蛟龍
氣雨露恩深草木年沛上小兒今白髮當時歌曲可
能傳

原博席上用擊鼓催花令戲成一詩

擊鼓當筵四座驚花枝絡繹往來輕鼓翻急雨山頭
脚花鬧狂蜂葉底聲上苑枯榮元有數東君去住本
無情未誇刻燭多才思一過須教八韻成

息菴唵縣王陽
仲壽藏

掃開蒼翠鑿孱顏自作堂封更堵環頗似王樵為繭
室不勞齊景泣牛山悟來物理誰稱達脫盡天羈始
是閒記取平生行樂地寧論地下與人間

送陳昌舉會試畢還無錫

春風得意早還家不待長安蒲路花已覺音袍同畫
錦却看銀漢有星槎五湖廊廟皆心事城市山林且
歲華珍重平生治安策漢庭須召賈長沙

送徐生下第歸

誤落多才與世譏暫將幽寂掩光輝草佻亭上侯芭

在亭父門人也白壁山中卞氏歸
五雁過雲寒雨暝
渚花飛雪晚風稀
庭闈別有三公養
未必華簪勝彩衣

次韻答若虛秋官聞恤刑詔有作

西曹忽枉恤刑詩
我在閒官亦自疑
正恐災祥非獨致
敢言繁簡不同司
心中自許神明鑒
筆底真看造化移
今日治安還有象
賈生癡淚莫深垂

送大倉俞良臣之安州學

青山騎馬入安州
回首京華是舊遊
豈謂功名非適意
漫將詩酒坐消憂
渚芹香濕還經雨
岩桂花遲總待秋
借問婁江今幾派
祗應同向海東流

次韻答攸縣陳翁鉞

十年衡嶽雁書遲
縱有高懷說向誰
花下一壺狂李白
江頭三弄老桓伊
清風坐裏時生膾
黃色歸時正滿看
尊俎肯留今日燕
為君重詠白駒詩

送吳江陳知縣

曾踏長橋望大湖
至今竟夢繞東吳
波濤歲久魚龍化
雲霧天空島嶼孤
千里風塵長送客
幾人冠蓋此分符
賢勞未有登臨興
不道官閒一事無

雹

黑雲驅霧忽城東
萬雹飛來勢繞空
和氣不成三日

懷麓堂集 言卷十四
雨威稜兼助一番風山中蜥蜴真成祟海底蛟龍誤
奏功久旱不堪逢此厄幾時禾黍報年豐

次韻楊應寧久旱三首

三復來詩百感侵寂寥雲漢有遺音終風漫挾揚沙
勢畢宿空懷好雨心坐待庭苔封蟻垤夢驚潭樹作
龍吟原田已恨冬無雪更入新年恐不禁

萬里長空晦復明直窓推枕晝還驚真看夏日流金
石不見天河洗甲兵耕穫有期空盡力流離無地可
聊生綠衣年少誰言事已識君王駐輦情

驕陽五月漸生陰病渴人方起上林周稼有風還自

熟商郊雖旱豈妨霖貧增賈客時時價苦盡農家粒
粒心杜甫不勝憂國願向來真與海渡深

送陳翁歸攸用前韻一首

衡門門下好棲遲此意悠悠欲語誰風靜漁歌聞款
乃直涼書館聽唔咿涑川二老皆黃髮馬氏諸郎總
白着却憶賦詩相贈地不應相送更無詩

送蕭履菴之鎮寧二首

郡佐初傳給舍名尚疑朝報未分明方驚作客天涯
地况是思君病裏情暫喜山川經野甸若爲風雨住
五城春明門外陽關路細數郵籤第一程

懷慶堂集 言卷十四 七
杯酒平生幾故人送君南去獨傷神冰霜不改孤臣
操天地能容萬里身未論華戎風俗異直教夷險路
頭真東風合是無私物瘴草蠻花也自春

送履菴子鳴鳳侍父南行次韻

爾家門第足清風十載交游父子同辯論有才驚阮
籍吹噓無力送揚雄山橋樹老還多節林桂花開未
滿叢應有宦遊兼色養旅情鄉思一時空

觀仁輔林黃門宅看蓮詩戲次其韻

林舊爲庶吉士

老去愁多祗爲花不堪風雨更泥沙買栽自笑貧無
地卧看誰憐醉是家江上路遙隨夢到神中詩好向

人誇詞林舊侶風流在許贈繁香壓帽紗

次邵東曹借屋詩韻

宦路無心定卜居又從官邸駐行車園花不礙東鄰
蝶御水潛通內苑魚白石生雲當戶滿綠苔經雨上
垣初辛勤合似韓京兆十五年來未有廬

次韻秦武昌見遺之作

使君清鑒徹秋毫誤識山雞比鳳毛閉戶吟鳶慚我
拙入門下馬讓公豪文章竟作雕虫技歲月能消繼
晷膏見說詩壇高數仞空將目力送劉曹

邵東曹墮馬傷足次武昌韻

十年雙足躡詞場我亦憐君墜後傷歷塊敢誇千里
俊乘船却笑四明狂扶顛老僕空隨路學什嬌兒
倚堂應似崔家亭下鷺獨當秋雨向寒塘
寄潘興化先生次韻二首
分曹去後抗章前六載塵途事惘然
日老來林壑有深緣清風盡掃滯祠籍遺法猶存廢
寺田略試平生經濟手聲名已許郡人傳
鬢亦曾趨組綬前重來公已髡蒼然風塵望隔還山
路杖屨慚無學道緣遂有冥鴻歸碧落舊聞仙鶴產
青田明時未合逃名盡不惜文章與世傳

廷韶文敬聯句見寄疊前韻一首

日長秋館罷抽毫自在閒庭落塵毛忽有詞章傳二
妙敢將名姓託三豪心清乍可鳴金鑄肺病何因漱
玉膏身欲奮飛無羽翰始知塵路隔仙曹

鷓鴣林書巢疊諸君韻二首

小結書林數尺巢間將露翼倚烟梢居寧擇地心常
樂力不凌雲世所嘲賀厦漫勞飛燕雀綴枝聊可藉
瓠匏周靈魯瑞非吾事任說鷄門與鳳郊
幽棲無意託聲名小榜軒居亦近情四海於身皆俯
仰一枝隨分且飛鳴山林舊侶心猶在風雨中宵夢

不驚讀罷莊生齊物論始知天地有鵬程

寄都憲桂陽朱公二首

帝命臺臣鎮五戎牙冠兼帶虎符雄廟堂出入謀謨
在嶺海華夷節制通攬轡孤城懷舊志獻俘雙闕見
新功風霜合遣爲霖雨天下蒼生正憶公
鄉里長懷仰止私不才先已荷公知敢言元禮通家
舊豈恨荊州識面遲九蠟屢傳封後藥絲毫今見寄
來詩欲知父子同朝地雲母屏前賜坐時

再疊鷓鴣林書巢韻二首

詞林別館建深巢已避雲間第一梢鼯鼠分同堪共

適蠹魚心苦漫相嘲飛騰豈必岡千仞飲啄聊應水
一匏若遣丘園隨野性未論東郭更西郊

卜築無材懶近名暫將微物寄幽情略同莊子爲言
寓敢效張華託賦鳴縱有樊籠何足累更無繒繳底
須驚羽毛欲作填河報路隔天橋尚幾程

無錫殷氏婢守節秦武昌廷韶有傳識之以

詩

婦家名節本從夫殷氏分明一女奴少有清風辭外
侮老將遺業付諸孤文章郡守能爲傳忠義鄉人定
作模試問衣冠塗炭地不知曾汗此顏無

無錫有忠義鄉

賦得玉泉送王元勳還南京席上作

九曲峯前一派過誰將壯士挽銀河天池倒浸空中影地脉潛通洞底波泉南有華嚴洞洞有竅其深無底詩骨照來先見瘦醉顏醒後不成醜因逢玉兔泉邊客南京有玉兔泉欲闕清冷奈遠何

文敬聞仁甫在予坐以詩見詫因次韻并柬

仁甫

不厭緇塵染素衣此翁身跡信依依酒狂不作高陽醉吟苦從教飯顆譏猶有舌存非是拙更無家在莫思歸何須重訪東曹隱文敬號東曹隱者風月西壇興未稀

文明生日以龍尾硯為壽并致一詩

我持龍尾溪頭石來壽鳳毛池上人清愛石將人比德壽看人與石為鄰長留天地詩家事坐鎮浮澆靜者身記取翰林揮翰客年年來此頌芳辰

戲效原博坡書辱詩見遺因次韻

坡老書名重雪山勁如戈鐵轉如環心同好古生差晚力欲追君髮恐斑聊以師模歸有若敢將支行比顏般狂言戲作皆吾過賴有新詩為訂頑

原博詩來戲予還故步再次韻

醉後揮毫力拔山玉堂觀者堵如環換羊價重街頭

帖画虎心勞紙上斑得趣豈須優比孟改繩翻愧拙
於般也知真外皆成假莫大分明點與頑

三疊韻答原博

坡書新價踊如山礮石何堪報玉環榻通兵牋猶送
錦擲殘湘管半無斑文心捧處慙施女筆陣圍時困
楚般楚關般伐宋圍緜石底老墓如可學爬沙雙手不辭頑

有許讀書謂石壓蝦蟆蓋者

原博和章不至四疊韻督之

書家風采屹如山拙匠紛紛但坐環可信龍豬元異
骨誤疑鷄鶩本同斑鄭師乍許三降楚墨守終能九

却般聞道純綿深裹鐵定藏鋒力待堅頑

原博詩有雪堂獨立語五疊韻謝之

種柿臨書葉比山空驚歲月轉如環雲間天馬誰爭
步水底山雞自照斑敢謂逢蒙曾學羿豈知為賈不
容般蕪門七字君須入我已無心起懦頑

西莊清隱

山林舊隱不知年北墅西莊次第遷桃李春風花縣
外金銀夜氣寶峯前家貧有業存書卷官在無心乞
俸錢若向水邊逢孺子可能重和濯纓篇

送李提學若虛侯僉憲公矩一首

十載同官別更同一朝分送兩青驄湖南使節經五
右浙上行舡過柳東面帶水霜生朔氣手栽桃李待
春風他年冠佩還朝地誰奏天曹第一功

遊白乘德西園次韻二首

行逐溪流過野亭望疑山色繞空冥池魚自躍非因
餌園蝶還飛不受禱傍渚幽花憐寂寞舞風踈柳愛
娉婷郎君門地清如水不待平泉石已醒
欲采黃花泛綠杯勝遊幽意兩徘徊門連甲第三家
近節過重陽六日纔高廈捲風飛燕雀短垣經雨上
莓苔松林步屨多餘興馬上新詩取次裁

送黃廷威戶部還南京

承恩寺裏勞相送宣武門前復送君北地黃花開較
晚南都綠酒夢猶醺也知錢穀能裨國漫有文章爲
策勲羈旅未勝鄉里話雁行飛斷楚沅雲

送陳繼昭秋官還南京

早聞天闕載星輶越客遊吳路未遙千嶂隔空還共
月兩江分海亦通潮沙堤樹繞青驄過画省詩成蠟
炬消見說聖朝書訟少幾人清社許招邀

史千戶生輓詩

舉世無端奈死何誰能生作壘時歌漫勞莊子憂螻

蟻且勝藤州卧薜蘿墓木又生人未老湖亭不動水
空波史官今日書名姓已附他年達士科

和張都憲謁縣國公祠韻

平江陳恭襄侯追封于縣

將壇三世仰先登廟祀中朝覩載興賓館久辭朱履
客影堂時掃白頭僧樓中舊匣藏秋劍河上行旌見
恒燈猶有姓名傳吏卒勲勞不愧史官稱

周原已席上賦十月菊

布袍蕭索不勝涼坐愛芳心共日光何用門前看五
柳始知秋後有重陽故園栽處田應熟原已尊翁辦菊處原已辦
田菊小市開時藥正香自古交期須歲晚相過不敢避

風霜

送呂進士占之大名推官

清時休但愛閒官錯節真從利器看我愧孫陽魯相
馬君如仇簿暫棲鸞交情覆手炎涼易世路於人俯
仰難至竟不關儒者事百年畱取寸心丹

送孫進士治知臨淮

臨淮鳳陽舊城

千里長淮繞縣東兩城佳氣往來通封移舊地同周
鎬世有遺恩比漢豐今日兵戈皆耒耜當時父老更
兒童循良合是升平事要錄書生撫字功

送蔣宗誼推官之金華

北來南去幾星霜又見分符出帝鄉
三入越山身更遠重遊京國夢難忘
也知吏法兼詩老未必才名與
命妨臺省祗今須俊傑看騎驄
馬問豺狼

次韻體齋病起見寄二首

長隨待漏入金門宦况詩懷得細論
劉向有才方漢閣杜陵多病且涇村
防身戒从同持律愛國情深比
負暄此境定應閒處識幾時傾倒向
清樽
坐倚孤筇卧擁衾重門未放野寒侵
疑蛇已辯杯中影病鶴長懷海上心
詩券負來應漸釋方書驗後懶
重尋燈前細認銀鈎筆不待平安報
好音

壽彭詹事先生五十次諸翰林韻

宴後數日復兼學士

彭鏗家世本神仙異代長生復此筵
朝罷文鸚班始散宴回青鳥信方傳
東宮地近恩兼渥南陸天長景
正延記取八千從半百是公重到玉
堂年

雪二首次韻彭武選性仁

冉冉瑤姬駕玉輶墮翹遺佩各飄零
遙從天上諸空界巧出人間萬幻形
洗墨池冰看又合衆星堂直坐
還局美人獨立高寒外似隔蓬山數
點青
造化無端類轉輾晚將恩澤慰凋零
淺深欲試千林色高下皆隨大地形
羽士天壇宵擁節龍宮冰海晝

開高君心自與豐年應漸覺春迴苑樹青

雪後飲胡彥超冬官歸疊席上韻二首

馬蹄衝雪叩君門坐愛飛花撲酒尊
簾未卷時先作陣屐曾來處已無痕
寒簷葉落蛛絲墮老樹巢傾鶴夢翻
今夕定知何夕是好風明月未堪論
醉歌聲裏徂筵收雪滿空齋擁敝裘
歲事正勞商禱早邊心應識漢防秋
山林地僻畱清賞江海盟寒憶舊遊
坐聽蕭蕭成不寐短窻疎竹未能休

雪晴和應寧諸君韻二首

雪後餘寒滿素練坐看庭彩動星蟾
紅塵迥與東華

隔貝闕高疑上界瞻
墻外經過知馬跡
城頭指點見山尖
聚星堂上多勅敵
白戰通宵恐未厭

冰溜無聲欲墮簷
雪花何力更窺簾
山橋路滑車猶險
村市寒多酒正甜
甲第好開雲母障
貧家空照水精盃
眼看珠玉囊中盡
却恠詩人大未廉

傅曰會舉進士次汝賢文敬韻二首

曾聽干將躍冶聲
又看歐劍發精英
鄉邦望裏論家世
藝苑書中識姓名
御墨親題金榜字
宮恩新賜玉壺清
爲君喜極須雄飲
力盡西江萬里鯨

上林芳樹倚雲高
長笑高蟾詠碧桃
白戰早收天下

懷麓堂集 言卷十四 一六
捷春遊不學少年豪兩蕪才擬當時重二宋名同舊
史褒應共玉堂詞翰手鳳凰池上對揮毫

齋居和舜咨侍讀院署見寄韻二首

數點殘星帶碧寥五雪城闕路迢迢乘高直欲登樓
坐望遠空勞舉袂招何必關山成別夢幸將名姓託
清朝天涯回首相逢地楊柳秋風白下橋
綠槐庭館坐春風十九年前此興同未老身猶書卷
裏不眠人在漏聲中大鵬南去雲連海群鶴西飛月
繞空燈火憶君連夕話不勝幽思滿齋宮

立春日力齋席上作

雪後餘寒尚滿城東風花柳正含情春盤淺送青絲
色畫漏遙傳玉箭聲杯酒秣供閒歲月文章應減舊
聰明西臺驄馬東關路又愧賢勞百里行

送范秋官以貞謫鳳翔判得真字

吏部擬謫
廣南特改

郡茲

早聞長策動楓宸十載郎官謫命新家遠漫爲秦嶺
客思深不作播州人一身且向閒時病萬事還從定
後真蕭索郡齋山樹裏坐看黃葉漸回春

次韻白宗璞員外使密雲途中遇雪

薊門春雪尚能花却望邊城路更賒應律未回燕谷

煖舞風還濕漢旌斜青山骨聳如爭瘦白雪詞工欲
闕葩此直宮綾寒不寐未知清景屬誰家

和楊學士先生東閣趺坐韻四首

院直初歸橋外途玉堂高坐擁雙趺應同禮席開函
丈豈有禪心到給孤聚訟漫勞今日議如只誰見古
人模亦知戲笑皆文字聞說公才似長蘓

金馬門深入禁途紅塵無地著高趺仙人露下秋莖
白太乙燈來直影孤禮樂百年周制作文章一代漢
規模休勞鉅筆稱燕許誰似張公可配蘓
各家簪紱是前途兩世青雲共接趺金冶外看雙劍

躍木山中見一峯孤葦賢經學真傳授楊子文章古
範模衣鉢更多門下士向來互浙似湖蘓

目極邯鄲步裏途獨慚無力繼前趺瞻依地近公長
許汲引心勞我尚孤望道若洋徒自歎學文如虎未
成模百年幾見非虛語幸是陳郎早識蘓

得匏菴觀造雨筭詩輒次韻

結構親勞校短長棟材應不棄餘良平分屋角三重
溜巧借簷陰二尺涼闔外青山猶可送簾前紫燕莫
愁妨從今穩作城東客雨笠烟蓑不用將

次劉時雍獄中遣懷二首

歷盡悲歡幾歲年始知安樂是神仙途危自喜肱猶
在嫁晚非關貌不妍貝錦有詞難劇辯圓屏無事且
孤眠眼中同調知應少莫更高吟白雪篇
蓬萊通籍屢經年暫謫人間七日仙翼折豈妨陶夢
吉頰傷翻益鄧粧妍休勞吏報催晨謁却有詩情攬
直眠世事閱來今已熟不須重問解牛篇

送許理之南雍

驛亭紅樹夕陽舟十載相逢說舊遊同學故人多擢
第異鄉孤客且登樓庭前直合頻經雨江上芙蓉可
待秋會有蛟龍藏壁水幾時雲霧起滄洲

送李進士玘還西寧

玘明遠都督胄子

幡戟門前綽楔高郎君身已着青袍龍墀有地陳三
策虎帳無心學六韜歸蜀謾誇題柱早入關空說棄
繡豪大行雲外東西路去國懷鄉兩意勞

佩之饋石首魚有詩次韻奉謝

直網初收曉市開黃魚無數一時來風流不闕蓴絲
品軟爛偏宜豆乳堆碧盃分香憐冷冽金鱗出浪想
雀鬼高堂正憶東鄰送詩句情多不易裁

與佩之詩有誤筆以書見問疊前韻

嘉魚詩罷客筵開多事詩人獨未來憶釣每看江雪

畫聞歌如隔海雲堆釜中舊業空愁屢濠上高談亦
近鬼愧有惡詞兼誤筆一時叢雜待君裁

謝原博惠笋疊前韻

翠籠青笋一時開爲有清風竹巷來

原博居
脩竹巷

池鳳羽

毛應比秀籜龍鱗甲漫成堆襪材有派分洋谷襴錦
無心鬪馬鬼莫笑北人曾煮箬久從湘客問烹裁

佩之惠笋乾自稱玉版老師謂原博冬笋爲

吳山少俊疊韻奉謝

玉版山深石路開東軒真被籠盛來飽諳南國烟霞
味不入長安酒肉堆老覺禪心終苦淡瘦看詩骨共

崔嵬叢林年少休相咲脫却緇衣更懶裁

饋佩之新笋用前韻

客路逢師眼爲開長安塵土去還來題詩肯附嘉魚
什作供先辭惟石堆自覺冰姿殊秀爽笑渠霜骨老
崔嵬西曹漢吏持三尺高下應勞手自裁

謝于喬送楊梅乾無詩用前韻奉索

深徂柴門闔更開楊梅香送蒲鬕來霜乾淺帶曾冰
結紅爛紛成萬粟堆坐愛春盤裝磊落憶從秋樹採
崔嵬莫教俗却先生饋佳句重煩答後裁

饋柑于喬世賞用前韻

凍地經寒裂欲開南柑初載北車來霜隨玉瓜水絲
落日照金盤火齊堆高價敢論燕市踊遠懷還憶楚
山鬼也知黃陸當時傳健筆應勞大史裁

和侍郎尹公留別韻三首

南都會聽八仙歌諸公有八仙會欲和高風柰遠何紫禁朝
天清夢繞青雲回首後塵多楮虞制作唐貞觀王謝
風流晉永和而我未忘山水地送君吟髯欲成皤
詞源衮衮正無涯况有勳名為國華五漢地通朝海
路星河人識上天槎迥看仙步離塵遠老覺君恩與
歲加莫賦春明門外別金陵元是帝王家

瀛洲無地不登仙吏省儀曹次第遷從此略施經國
手向來閒却著書年亦知憂樂能關世自卜行藏豈
問天歸路不須馳傳急似聞宣室正求賢

懷麓堂詩藁卷之十四

