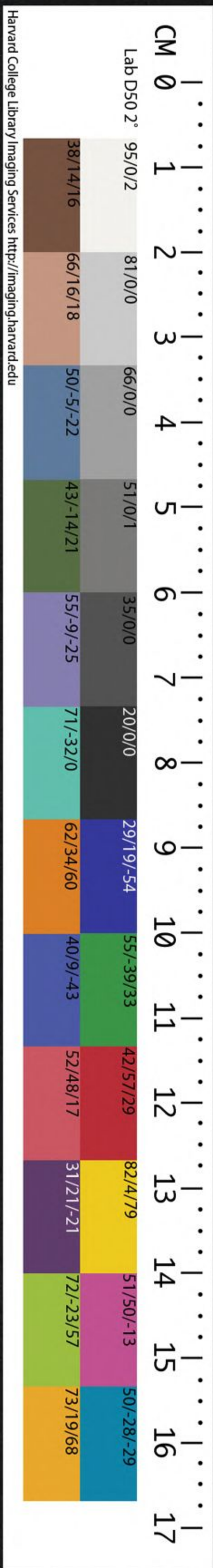


T 856 / 3133 (8)

CHINESE-JAPANESE LIBRARY  
HARVARD-YENCHING INSTITUTE  
AT HARVARD UNIVERSITY

DEC 5 1962





四書典林卷十二

哈佛大學漢和圖書館珍藏印

婺源江永慎修新編

王侯部

天下

大統

武成惟九年

重器

史記天下重器王者大統

大器

賈誼疏天下大器也人之置器

置諸安處則安置諸危處則危天下與器以異在天子之所以置之

神器

班彪王命論華

夏

武成華夏蠻

區夏

盤庚用肇造我區夏

區宇

東京賦區宇又寧

為公

禮運大道

之行也天下為公選賢與能講信脩睦故人不獨親其親不獨子其子

為家

又今大道既隱天下為家各親



其親各子其子貨力為己大人封殖左昭九后稷懷柔又

世及以為禮城郭溝池以為固商頌方命厥后奄式九圍又帝

二十四其懷柔天下也猶懼有外侮有九有九州也命式

于九圍為大雅惠此中甸萬姓立政式商受命甸

法於九州者并牧其地幅員長商頌禹敷下土方外大國是疆幅員

什伍其民既長幅猶言邊幅幅讀作員周也

土宇厚大雅爾土宇取章亦孔之厚矣取章何邇封左

九王曰我自夏以后稷魏駘芮岐畢吾西土也及武王克昭

商蒲姑商奄吾東土也巴濮楚鄧吾南土也肅慎燕亳吾北土也吾何

邇封之有非小弱過秦論夫天下非小弱也不丕基立政以竝受區

區者左昭十三楚靈王卜曰余尚得天下不吉投龜光有

天下又昭二十八武王正域四方商頌古帝命武肇域四

海又邦畿千里維民四海來假又四海來假來假海外有

截又相土烈烈海外九有有截商頌肆于時夏求懿

一人禮運聖人耐以天下為一家以中國為一人者非意一家

能為之耐禮運天子以德為尊以樂為御諸侯以禮相

音能辟開也禮運天子以德為尊以樂為御諸侯以禮相

心天下之肥禮運天子以德為尊以樂為御諸侯以禮相

守天下之肥無土不王史記發憤其所為天

也是謂大順下雄安在無土不王



### 邦畿

#### 五服

益稷弼成五服至于五千 每服五百里五服東西南北相距五千里禹貢五百里甸服百里賦納總二

#### 百里

納銍三百里納秸服四百里粟五百里米 畿內分

#### 為五等

又五百里侯服百里采二百里男邦三百里諸侯

#### 五百里

綏服三百里揆文教二百里奮武衛五百里要服

#### 三百里

夷二百里蔡五百里荒服三百里蠻二百里流

#### 甸服

畿內之地甸田服事也皆田賦之事侯服侯國之服

#### 采

卿大夫邑地綏安也漸遠王畿取安撫之義要取要約

#### 之義

特羈縻之而已蔡放也流放罪人於此荒者荒野也

#### 周語

先王之制邦內甸服邦外侯服侯備賓服蠻夷要服

#### 戎狄

荒服甸服者祭侯服者祀賓服者享要服者貢荒服者王

#### 六服

周官六服羣辟罔不承德 侯甸男采衛

#### 邦畿

內為六服禹貢五服通 九服 夏官職方氏辨九服之

#### 畿內

周制五服在王畿外也 邦國方千里曰王畿其

外方五百里曰侯服又其外方五百里曰甸服又其外方

五百里曰男服又其外方五百里曰采服又其外方五百

里曰衛服又其外方五百里曰蠻服又其外方五百里曰

夷服又其外方五百里曰鎮服又其外方五百里曰蕃服

#### 九畿

夏官大司馬以九畿之籍施邦國之政職方千里曰

#### 蕃畿

國畿其外侯畿甸畿男畿采畿衛畿蠻畿夷畿鎮畿

#### 有界

畫服言其服王事也 甸服 周語昔我先王之有天

以供上帝山川百神之祀以備百姓兆民之用以待不庭

不虞之患其餘以均分公侯伯子男王制千里之內曰甸

千里之外曰采曰流

舉采流則綏要在其中

建國 地官大司徒以土圭之法測

則景短多暑日北則景長多寒日東則景夕多風日西則

景朝多陰日至之景尺有五寸謂之地中天地之所合也

四時之所交也風雨之所會也陰陽之所和也然則百物

阜安乃建王國焉制其畿方千里而封樹之 尺有五寸



夏至之日景考工營國考工記匠人營國方九里旁三門  
 記匠人建國詳國營國國中九經九緯經涂九軌左祖右  
 社面朝後市為畿地官封人為任地地官載師以塵里任  
 市朝一夫為畿畿封而樹之任地國中之地以場圃任  
 園地以宅田土田貢田任近郊之地以官田牛田賞田牧  
 田任遠郊之地以公邑之田任甸地以家邑之田任稍地  
 以小都之田任縣地以大都之田任甸地國中主城也  
 園地在城外近郊去國五十里遠郊百里甸二百里稍三  
 百里縣四百里畺五百里王畿界考卜大雅考卜維王宅是鎬  
 初基作新大邑于東國洛四方民大和會召誥惟太保先  
 周公相宅太保朝至于洛卜宅厥既得卜則經營周公朝  
 至于洛則達定鼎左宣三成王定鼎于郊廓下世土中  
 觀于新邑營定鼎三十卜年七百郊廓成周土中  
 王來紹上帝自服于土中且曰其作大邑其自時配皇天  
 毖祀于上下其自時中又王厥有成命治民今休王來

洛邑繼天出治當自服行于土中又舉周公言作京師天  
 此大邑自是可以對越上天饗答神祇宅中圖治京師雅  
 京師之野于時處處公羊桓九京師者衆首善儒林傳建  
 大之稱也天子所居必以衆大之辭言之首善首善自京  
 師為民極周禮惟王建國辨方正位體都三河貨殖傳唐  
 始為民極國經野設官分職以為民極都三河人東  
 殷人都河內周人都河南三河天居上游音流項羽紀古  
 下之中若鼎足王者所更居也居上游者天子地方千  
 里必居有邦居小雅王在在鎬有輦轂下司馬遷傳待四  
 上游有邦居邦其居邦安也輦轂下罪輦轂下四  
 方之極商頌商邑翼翼四方宅中圖大東京賦彼偏據而  
 之極翼翼整敕貌宅中圖大規小豈如宅中而  
 圖澗瀍東西周申畫郊圻畢命申畫郊圻慎固封  
 大澗瀍東西周申畫郊圻畢命申畫郊圻慎固封  
 御王制天子百里之內以為御  
 供官千里之內以為御



天子

天子

金縢若爾三王是有不子之責于天 不子元子宗

子

西銘大君者 元后 秦誓惟天地萬物父母惟人萬物之

不后

罔命嗣先人宅不 至尊 喪服傳天子至尊也 大上

何也

大上故不名也 大寶 繫辭傳聖人 首出 乾首出庶

寧

舜典正月上日受終於文祖 踐阼 曲禮踐阼臨祭

某外事

曰嗣王某 大戴禮武王 正位 鼎君子以 當陽 左文

諸侯朝

正于王王宴樂之於是乎 歸往 刑法志民所歸 近

賦湛露

則天子當陽諸侯用命也 往是為王矣

光

洪範凡厥庶民極之敷言是訓是行以近 冠冕 左昭九

在伯父

猶衣服之有冠冕木水之有本原民人之有謀主

伯父若裂冠毀冕

拔本塞原專奔謀主雖戎狄其何有余

人弁髦

又文武成康之建母弟亦其廢隊是為豈知弁髦

弃其始冠

故言弁髦 下堂 郊特牲覲禮天子不下堂而見

因以敵之

弁亦冠也 諸侯下堂而見諸侯天子之失

禮也由夷

守府 周語襄王曰今天降禍災 蒙塵 左僖二十

告難曰

不穀不德得罪於母弟之寵子帶鄙在鄭 君天下

曲禮君天

位天德 履帝位 履剛中正履帝

也

陟元后 大禹謨帝曰天之曆數 作神主 咸有一德眷求



乘六龍乾大明終始六位時君萬邦說命天子惟君撫萬

邦周官惟周王撫式九圍詳天有四海大禹謨皇天眷命

君照四方離明兩作離大人萬物覩乾文言雲從龍風從

大一統公羊隱元何言乎嗣歷服大誥洪惟我幼冲人嗣

王也歷歷受其球共音供商頌受小球大球為下國綴旒

圭大球大圭皆天子所執或曰小國大國所繫屬如旗之終

為旒所綴著也小共大共或曰小國大國所共建皇極詳

之貢也或曰共其通合其之玉也駁大麗厚也建皇極君

理陽道昏義天子聽男教后聽女順天子理陽余一人禮

朝諸侯分職授政任功曰余一人左哀十六哀公誅余小

孔丘稱余一人子貢曰名失則愆稱一人非名也春秋桓

子喪曰余小子不言出又天子不言出無徵求十五年

天王使冢父來求車穀梁古者諸侯時獻于天子以其天

國之所有故有辭讓而無徵求求車非禮也求金甚矣天

子卑左昭二十三古者天子守天子微郊特牲天子存祭

號穀梁昭三十二天子微諸侯不享觀天子之狩河陽春

僖二十八年天王狩于河陽左會于溫是會也晉侯召王

以諸侯見且使王狩仲尼曰臣召君不可以訓故書曰天

言非其地也聰明時又主乃亂惟天生聰明時又昊天



五飛龍在天利見大人文神明之祚王命論天子之貴四海之富神明之祚可

得而妄受圖膺貢班固東都賦受四海之圖籍膺萬國之貢珍內撫諸侯外綏百蠻遺天

投艱大誥遺大投艱于朕身嚮明而治詳與天地參經解天子者與天地參故德配

天地兼利萬物與日月並明明照四海而不遺微小其在

朝廷則道仁聖禮義之序燕處則聽雅頌之音行步則有

環佩之聲升車則有鸞和之音居處有讓德于天祭義天

禮進退有度百官得其宜萬事得其序子有善

讓德于天不解于位大雅百辟卿士媚于天子不天下為家禮

于天今大道既隱天下為家蔡邕獨斷天子以四海為家綱紀

四方大雅勉勉我德車樂御禮運天子以德如玉如金左

式如玉式如金商頌赫赫厥聲濯濯祈天永命

召誥宅新邑肆惟王其疾敬周語更姓改物以

德王其德之用祈天永命創制天下自顯庸

也禮運天子適諸侯必舍其祖廟而不以禮籍

壞法亂紀禮運天子適諸侯必舍其祖廟而不以禮籍

喪王使榮叔歸舍且賄王使召伯來會葬皆不稱天王或

史氏之異辭而胡氏以王不稱天為譏史姑附識於此

封

建侯屯天造草昧宜建侯而不寧康王之誥乃命

後之尊賢郊特牲天子存二代之後三恪左襄二十三昔

正我先王賴其利器用也與其神明之後也庸以元女大

姬配胡公而封諸陳以備三恪并夏殷二王後為三國



其禮轉降示敬五等王制王者之制祿爵公侯伯子男凡

而已故曰三恪五等按孟子兼天子而并子男此

據侯爵言之意舉親左昭二十八昔武王克商光有天下

不同而制同者四十人皆舉親也按兄展親旅葵分寶玉於伯叔之

弟之國謂異姓為昏姻者厚其親衆建賈誼疏欲天下之治安莫

六命其大夫四命及其出封皆加一等其國家宮室車旗

衣服禮儀亦如之四命中下大夫也出封出畿內封于

八州之中加一等褒有德也大夫為子翦桐詳下

男鄉為侯伯其在朝廷則亦加命數耳錫圭封申

伯封疆地官封人凡封國設其屏翰天雅大邦維屏大

土姓禹貢錫土姓錫之土敷繹思周頌賚大封於廟也

之敷時繹思我祖維求定時周之命於繹思此言大封

功臣之意言文王勤勞天下子孫受之而不敢專也布此

文王功德之在人而可繹思者以賚有功而往求天下之

安定凡此皆周之命諸侯受封賞者當繹思文王之德而

不忘受茅土汲冢周書作維解諸侯受命于周乃建大社

也中央壘以黃土將建諸侯鑿取其方面之土苞以黃土苴

以白茅以為土封故曰受削土于周室注其方謂建東方

諸侯以青土而覆以黃分寶玉詳上作分器書序武王既

茅苴裹土封之以為社分宗彝宗廟彝受明器左昭十五諸侯之封也

彝作分器尊也以為諸侯分器篇七皆受明器於王室以鎮

撫其封申伯天雅王命召伯定申伯之宅王命申伯式是

社稷南邦因是謝人以作爾庸王命召伯徹申伯

土田王命傅御遷其私人王錫申伯四牡躡躡鉤膺濯濯

王造申伯路車乘馬我圖爾居莫如南土錫爾介圭以作



爾寶往近王舅南土是保  
中伯宣王之舅也出封于謝  
建國親侯  
王以建萬國親諸

侯建邦設都  
說命明王奉若天道建邦設都樹后王君  
公承以大夫師長不惟逸豫惟以亂民

德胙土  
胙之土而命之氏  
天子建德列爵分土  
武成列爵惟下車而

封樂記武王克殷及商未及下車而封黃帝之後于薊封  
帝堯之後于祝封帝舜之後于陳下車而封夏后氏之

後于杞投殷封建親戚  
左僖二十四昔周公弔二叔之不  
威故封建親戚以藩屏周管蔡處

之穆也凡蔣那茅胙祭周公之亂也周之有懿德也猶曰  
莫如兄弟故封建之其懷柔天下也猶懼有外侮扞禦侮

者莫如親親故以親屏周  
弔傷也威同也周公傷夏殷  
之叔世疏其親戚以至滅亡故廣封其兄弟又昭九文武

成康之建母弟以蕃屏周亦其廢隊是為豈如弁髦而因

以敝之又昭二十六昔武王克殷成王靖四方康王息民

竝建母弟以蕃屏周亦曰吾無專享文武之功且為後人

之迷敗傾覆而溺  
選建明德  
又定四昔武王克商成王定

入于難則振救之  
選建明德以藩屏周故周  
公康叔唐叔三者皆叔也而有令德故昭之以分物不

然文武成康之伯猶多而不獲是分也唯不尚年也  
有寧宇  
周語襄王曰昔我先王之有天下規方千里以為

豈有  
藩衛天子  
史記尚書有唐虞之侯伯歷三代千有餘  
載自全以蕃衛天子豈非篤於仁義奉上

法昭德之致  
旅葵王乃昭德之致于異姓之邦無替厥服  
德之致謂遠方所貢方物也昭示方物于

異姓諸侯使無廢職如  
異姓為後  
左隱十一周之開國承

分陳以肅慎氏之矢  
異姓為後  
宗盟異姓為後

家師上六大君有命開  
本大末小  
左桓二晉封桓叔于曲沃師服曰吾聞國家之



立也本大而末小是以能固故天子建國諸侯  
 立家今晉甸侯也而建國本既弱矣其能久乎  
 史記封爵之誓曰使長河如帶泰山如礪國以永寧爰及  
 苗裔始末嘗不欲固其根本而枝葉稍陵夷衰微也  
 使傳國久遠言如帶之  
 小如礪之薄國乃絕耳  
 磐石之宗  
 詳土  
 不與專封  
 春秋僖  
 楚王胡傳楚王衛邑桓公率諸侯城之而封衛也不書桓  
 公不與諸侯專封正王法也按周制凡封國大宗伯領司  
 几筵設黼依內史作策命是天子大權非諸侯所得擅行  
 桓公封衛而衛忘亡其功甚大今乃微之若此者正義不  
 謀利明道不計功畧小惠存大節春秋之法也春秋僖十  
 四年諸侯城緣陵公羊城杞也孰城之桓公城之曷為不  
 言桓公滅之不與諸侯專封也實與而文不與諸侯之義  
 不得專封也實與之何上無天子下無方伯天下諸侯有  
 相滅亡者方能救  
 之則救之可也

國土地

建國

考工記匠人建國水地以縣置槩以縣眠以景為規  
 識日出之景與日入之景晝考諸日中之景夜考之

極星以封疆

地官大司徒辨其邦國都鄙之數制其畿疆  
 而溝封之又封人凡封國封其四疆溝穿

地為固封

周頌無此疆爾  
 固圉  
 左隱十一亦聊以

起土界也

疆界  
 周陳常于時夏  
 固圉  
 固吾固也  
 固邊

也數圻

又襄二十五子產曰昔天子之地一圻列國一同  
 自是以衰今大國多數圻矣若無侵小何以至焉

圻千里同百

重地  
 又襄二十一邾庶其以漆闕  
 失地  
 曲禮

里衰差降也

諸侯失地名胡傳春秋內失地不書明此為有國之大罪  
 外取滅皆書明見取滅者之不能有其土地人民則不君  
 矣故諸侯之寶尋常  
 左成十二爭尋常以盡膚寸  
 戰國策

三以土地為首

尋常  
 其民  
 言爭尺寸之地  
 膚寸  
 齊伐楚



膚寸之地 八州國 王制凡四海之內九州州方千里州建不能得 百里之國三十七十里之國六十五十  
 里之國百有二十凡二百一十國名山大澤不  
 以封其餘以為附庸開田八州州二百一十國 縣內國天  
 子之縣內方百里之國九七十里之國二十有一五十里  
 之國六十有三凡九十三國名山大澤不以盼其餘以祿  
 士以為開田 九州國 又凡九州千七百七十三國天 土其  
 盼音班 夏官土方氏掌土圭之法以致日景以土地相宅而建  
 地 邦國都鄙以辨土宜土化之法而授任地者 土地猶  
 度 地官大司徒凡建邦國以土圭土其地而制其  
 地 制其域 域諸公之地封疆方五百里其食者半諸侯之  
 地 封疆方四百里其食者參之一 諸伯之地封疆方三百  
 里 其食者參之一 諸子之地封疆方二百里其食者四之一  
 一 諸男之地封疆方百里其食者四之一 鄭眾云其食  
 者 牛公所食租稅得其半耳其半皆附庸小國也屬天子

參之一者亦然鄭康成云其食者半參之一四之一者土  
 均均邦國地貢輕重之等必足其國禮俗喪紀祭祀之用  
 乃貢其餘大國貢重正之也小國貢輕字之也 夏官職方  
 氏 凡邦國千里封公以方五百里則四公方四百里則六  
 侯 方三百里則七伯方二百里則二十五子方 正封疆  
 百里則百男以周知天下 七伯當作十一伯 官  
 形 方氏掌制邦國之地域而正其封疆無有華離之 啓封  
 地 使小國事大國大國比小國 華離 孤邪離絕也  
 疆 左成八夫狡焉思啟封疆以利社稷者何 封疆 元昭  
 疆 國蔑有唯然故多大國矣唯或思或縱也 元昭  
 疆 之惻何國蔑有主 戰國策秦韓之 無數十 左哀  
 齊 盟者誰能辨焉 繡壤錯 地州錯如繡 七禹  
 合 諸侯於塗山執玉帛者萬國今其存 葛爾國 又昭七鄭  
 者 無數十焉唯大不字小小不事大也 葛爾國 雖無腆抑  
 諺 曰葛爾 彈丸地 宋史彈丸 不專地 公羊相九有天子存  
 國 小貌 黑子之地 則諸侯不得專地也



穀梁禮天子在上諸侯不得以地相與也與鄭田左隱十一王取鄆劉為邢之田于鄭而與鄭人蘇忿生之

田溫原締樊隰邲攢茅向盟州陘墮懷君子是以知桓王之失鄭也己弗能有而以與人人之不至不亦宜乎

許田春秋隱八鄭伯使宛來歸祊左鄭伯請釋泰山之祀而祀周公以泰山之祊易許田來歸祊不祀泰山也

注成王賜周公近許之田以為魯國朝宿之邑後世因立周公別廟鄭桓公封鄭有助祭泰山湯沐之邑在祊鄭以天子不復巡狩故欲以祊易許田各從本國所近之宜恐魯以周公別廟為疑故欲為魯祀周公孫辭以有求也春

秋桓元鄭伯以瑩假許田左鄭人啓南陽詳視邾滕左襄

請復祀周公以泰山之祊易許田齊人請邾宋人請滕皆不與盟叔孫曰邾滕人之私也我

列國也何故視之宋衛吾匹也乃盟兩事晉楚則貢賦重故武子欲比小國吾溫原詳鄆以下

左襄二十九季札觀周樂自鄆以下擊柝聞又哀七魯擊

無譏焉鄆曹國小其詩不足論擊柝聞又哀七魯擊

言其國於天地又昭元國於天文昭武穆詳漢陽諸姬詳

子弟甥舅鄭語史伯曰當成周者南有荆蠻中呂應鄧陳蔡隨唐北有衛燕翟鮮虞路洛泉徐補西有虞

號晉隗霍陽魏芮東有齊魯曹宋滕薛鄒莒是疆幹弱枝非王之支子母弟甥舅則皆蠻荆戎翟之人也

史記諸侯大國不過十餘城小侯不過數十里而漢郡形錯諸侯間犬牙相臨疆本餘弱枝葉之勢也

輔車左僖五諺所謂輔車相依唇亡齒寒者其虞號之謂也

犬牙相制此所加地削地王制巡守有功德於民者加謂盤石之宗也地進律山川神祇有不舉者

為不敬君削以他族偏處左隱十一鄭伯曰無滋他族實地律法也偏處此以與我鄭國爭此土也



諸侯

冢君

泰誓我友邦冢君

多辟

商頌天命多辟設都于禹之績歲事來辟勿予爛適稼穡匪解多辟諸

侯也來辟來王也適適通言天命諸侯各建都邑于禹所治之地而皆以歲事來至于商以祈王之不譴曰我之稼穡不敢解也庶師長益稷州十有二師外薄四海咸建五

可以免咎矣 糾羣后九州外迫四海每岳牧周官唐虞建官內有百揆

方各建五人為長統率之 揆無所不總四岳一人而總四方諸侯州牧各總其州侯

伯次州牧而總諸侯舜典輯五瑞既月乃日覲四岳羣牧

班瑞于羣后四岳四方 之諸侯羣牧九州之牧伯命作伯侯伯有功德者

加命得專征伐於諸侯為州牧上公有功德者加命為二

伯得征五侯九伯曲禮五官之長曰伯是職方其擯于天

子也曰天子之吏天子同姓謂之伯父異姓謂之伯舅自

稱於諸侯曰天子之老於外曰公於其國曰君九州之長

入天子之國曰牧天子同姓謂之叔父異姓謂之叔舅方

於外曰侯於其國曰君玉藻凡自稱伯曰天子之力臣

伯王制千里之外設方伯五國以為屬屬有長十國以為

連連有帥三十國以為卒卒有正二百一十國以為州

州有伯八州八伯五十六正百六十八帥三百二十六長

八伯各以其屬屬於天子之老二人分天下以為左右曰

二伯凡長皆因賢侯為之殷之州

長曰伯虞夏及周皆曰牧老謂上公

牧監邦國而建其牧

立其監大司馬建牧立監以維邦國

三監王制天子使

牧州長也監謂公侯伯子男各監一國

監監於方伯之國國主人其祿視諸侯之卿其爵視次

國之君其祿取之於方伯之地使佐方伯領諸侯

舜典咨十有二牧曰食哉惟時柔遠

啓監梓材王啓監

能邇惇德允元而難任人蠻夷率服

啓監厥亂惟民曰

諸侯

諸侯

諸侯

諸侯

諸侯



無胥戕無胥虐至于敬寡至于屬婦合由以容王其效邦君越御事厥命曷以引養引恬自古王若茲監罔攸辟康叔所封亦受畿內之民當時亦謂之監故武王以先王啟監之意告之稱謂其與民言自稱曰寡人其在凶服曰適子孤臨祭祀內事曰孝子某侯某外事曰曾孫某侯某王燕諸侯之於天子曰某土之守臣某其在臣衛康王之誥一二臣衛敢執壤邊邑曰某屏之臣某

**屏翰** 小雅君子樂胥萬邦之屏之屏之翰自辟維憲君子指諸侯屏蔽翰幹也辟君憲法也良翰大申伯番番既入于謝徒御康侯晉康侯用錫馬蕃庶晝日嘒嘒周邦咸喜戎有良翰康侯三接安國之侯多受大賜而顯

**郇伯** 曹風四國有王郇伯勞之郇侯繼世士冠被親禮

**施典** 大宰乃施典于邦國而建其牧立其監設侯象賢也其參傳其伍陳其殷置其捕典治教禮

政刑事

**式序**

周頌明昭有周式序在位以慶讓黜陟之典式序諸侯

**守典**

湯詔凡我造邦無從

匪彝無卽悖淫各守爾典以承天休

**侯度**

大雅質爾人民謹爾侯度用戒不虞

**亮采**

皋陶謨曰服祇敬六

德亮采有邦事也六德可為諸侯

**畏懷**

武成大邦畏其力小邦懷其德

**震疊**

周頌薄言震之

莫不震懾侯莫不震懼

**職貢**

夏官職方氏王設其牧制其職各以其所能制其貢各以其所有

**殿**

邦小雅樂只君子殿天

**扞艱**

文侯之命汝多修扞我于艱若汝子嘉

**敵愾**

左

四諸侯敵王所愾而獻其功愾恨怒也

**掌交**

秋官掌交掌以節與幣巡邦國之諸侯及其萬民之所聚者道

王之德意志慮使咸知王之好惡辟行之使和諸侯之好達萬民之說掌邦國之通事而結其交好以諭九稅之利九禮之親九牧之維九禁之難九戎之威

**僭禮** 郊特牲諸侯之宮縣而祭以白牡擊玉磬朱干設錫冕而舞大



武乘大路諸侯之僭禮也史記淮南王自以為不王左隱九宋公

王命討之注不庭又隱十以王命討不庭謂不來庭者

請隧又僖二十五晉文公請隧王弗許曰王章也未有代

禍災於周室余一人僅亦守府又不佞以勤叔父而頒先

物以制制天下自顯庸也若猶是姬姓大物其未可改

也文公遂不敢請受地而還隧闕地通道王者葬禮問

鼎又宣二楚子觀兵于周疆定王使王孫滿勞楚子楚子

未改鼎之輕重未可問內諸侯王制天子之縣內諸侯祿

也楚子莊王鼎九鼎也畿內公卿大夫之子

得食父故采邑外諸侯又外諸侯則匡邦國而觀其

不得繼父之位侯嗣也匡邦國則匡邦國而觀其

隱使無敢反又擇人掌誦王志道國之政事以巡

側以聽王命天下之邦國而語之使萬民和說而

正王面秋官大行人王之所以撫邦國諸侯者歲

譚音探撫邦國徧存三歲徧覲五歲徧省七歲屬象胥諭

言語協辭命九歲屬瞽史諭書名聽聲音十有一歲達瑞

節同庠重成牢禮同數器脩法則十有二歲主巡守殷國

象胥通曲禮諸侯不生名諸侯失地名滅同姓名使臂指賈

言語之官惡諸侯失地名滅同姓名天子之

傳令海內之勢如身之使臂臂之使指諸

侯不敢有異心輻輳竝進而歸命天子

所以養諸侯兵不用而無封靡周頌無封靡于爾邦維王

諸侯自為正之具也其崇之封封禮靡汰侈

六服羣辟周官六服羣庶邦冢君武成庶邦冢

酒誥越在外服文昭武穆封伯父伯舅覲禮同姓大國則

侯甸男衛邦伯侯甸男衛

侯甸男衛邦伯侯甸男衛

侯甸男衛邦伯侯甸男衛

侯甸男衛邦伯侯甸男衛

侯甸男衛邦伯侯甸男衛

侯甸男衛邦伯侯甸男衛

侯甸男衛邦伯侯甸男衛

侯甸男衛邦伯侯甸男衛

侯甸男衛邦伯侯甸男衛

侯甸男衛邦伯侯甸男衛

侯甸男衛邦伯侯甸男衛



曰伯舅同姓小邦則曰叔叔父叔舅見平以九法夏官大  
父其異姓小邦則曰叔舅司馬掌  
建邦國之九法以佐王平邦國制畿封國以正邦國設儀  
辨位以等邦國進賢興功以作邦國建牧立監以維邦國  
制軍詰禁以糾邦國施貢分職以任邦國簡稽鄉民正以  
以用邦國均守平則以安邦國比小事大以和邦國正以  
**九伐**又以九伐正邦周語先王之制邦內甸服  
要服戎狄荒服甸服者祭侯服者祀賓服者享要服者貢  
荒服者王日祭月祀時享歲貢終王先王之制也有不祭  
則修意有不祀則修言有不享則修文有不貢則修名有不  
不王則修德序成而有不至則修刑於是乎有刑罰之辟有攻伐  
不祀征不享讓不貢告不王於是乎有刑罰之辟有攻伐  
之兵有征討之備有威讓之令有文告之辭布令陳辭而  
又不至則又增修於德無勤民於遠是以近無不聽遠無  
不服修意以自責修言號令也又典法也各謂尊卑職

貢之名號 **佑輔顯遂**仲虺之誥佑賢輔德顯忠遂良 **兼攻取侮**又兼弱攻昧以

**禮相與**禮運諸侯 **歸善天子**祭義諸侯有善歸諸天子 **心在王室**康王之誥

今予一二伯父雖爾身左昭二十六王子朝告 **用力王室**諸侯曰夷王愆于厥身

諸侯莫不竝走其望以祈王身至于厲王王心戾虐萬民  
弗忍居王于錫諸侯釋位以間王政宣王有志而後效官

至于幽王天不弔周王昏不若用愆厥位攜王好命諸侯  
晉之而建王嗣用遷郊廓則是兄弟之能用力於王室也

**綏定王家**又至于惠王天不靖周生頹禍心施于叔帶惠  
襄辟難越去王都則有晉鄭威黜不端以綏定

王家則是兄弟之命也 **侵敗王略**又成二兄弟甥舅侵敗王略

能率先王之命也 **漢陽諸姬**詳泗上諸侯 **田齊世家**威王曰吾臣檀子使守

漢陽諸姬楚詳泗上諸侯 **田齊世家**威王曰吾臣檀子使守



莒宋魯之屬淮南子越王句踐南面而霸天下泗上十二諸侯皆朝之受之父受之君穀梁為子受之父為諸侯受之君

天子三公亦同載

三公周官立太師太傅太保茲惟三公論道經邦燮理陰

者天子之相也天子之相則何以三自陝而東者三公稱公三公

周公主之自陝而西者召公主之一相處乎內三吏成

二王使委於三吏三事小雅三事大夫莫肯八命春

公也三公者天子之吏三事風夜三事三公也九命大

大宗伯八命作牧又典命王之三公八命及其出九命宗

封加一等其國家宮室車旗衣服禮儀亦如之伯九命作伯典命

上公九命為伯其國上公微子之命殷

家宮室車旗衣服禮儀皆以九為節王元子庸建

爾于上公桓圭大宗伯公執桓圭考工玉人袞衣王制

命卷若有加則賜也不過九命卷同袞春官司服公之

服自袞冕而下如王之服覲禮注上公袞無升龍疏天子

升降俱有諸侯惟有降而已王朝禮秋官大行人上公之

制疏公袞其旒則九不十二也朝禮禮執桓圭九寸纁藉

九寸冕服九章建常九旒樊纓九就貳車九乘介九人禮

九牢其朝位賓主之間九十步擯者五人廟中將幣三享

王禮再祿而酢饗禮九獻食朝位明堂位三公中階上等

禮九舉出入五積三問三勞國三軍乘均小雅尹氏大師維

秋官司儀合諸侯為三軍夏官大乘均周之氏乘國之均

壇三成公於上等四方是維天子是毗俾民縣公左宣十一楚王曰諸侯縣

不迷氏本均平毗輔也縣公公皆慶寡人楚縣尹偕

稱公如申公侯稱公胡傳魯侯爵而稱公此臣子之辭春

息公葉公秋從周之文而不革者也又葬衛桓



公衛侯爵何以稱公見臣  
 子不請於王而私自謚爾  
 于天子若有短垣而自踰之夫命圭有命固曰吳伯不曰  
 吳王君若無干天子以干其不祥而曰吳公敢不願從君  
 命吳王許諾吳公  
 先敵晉侯亞之  
 王者之後  
 公羊隱五王  
 公正無私  
 白虎  
 通公  
 之為言公  
 正無私也

侯

七命  
 王制次國之君不過七命  
 侯伯七命其國家宮室車旗衣服禮儀亦如之  
 儀皆以七為節王之卿六命及其出封加  
 一等其國家宮室車旗衣服禮儀亦如之  
 王玉人命圭七寸  
 謂之信圭侯守之  
 驚冕  
 司服侯伯之服自驚冕而下  
 朝禮  
 如公之服  
 驚冕服七章

大行人諸侯之禮執信圭七寸纁藉七寸冕服七章建常  
 七旂樊纓七就貳車七乘介七人禮七牢朝位賓主之間  
 七十步擯者四人廟中將幣三享王禮壹裸而  
 酢饗禮七獻食禮七舉出入四積再問再勞  
 侯之位阼階之  
 中等  
 司儀合諸侯為壇  
 賜樂  
 王制天子賜  
 東西面北上  
 三成侯伯於中等  
 諸侯樂則以  
 祝將二軍  
 夏官次  
 孟侯  
 康誥王若曰孟侯朕其  
 弟小子封  
 諸侯之長  
 侯王順逆  
 春秋緯侯者侯  
 諸侯舉中  
 王制疏公侯伯子男獨以侯  
 為名而稱諸侯者舉中而言  
 也侯王順逆

伯

七命  
 詳躬圭  
 大宗伯伯執躬圭考工玉人  
 命圭七寸謂之躬圭伯守之  
 驚冕  
 詳朝禮  
 行  
 人諸伯執躬圭其  
 朝位  
 明堂位諸伯之國西  
 階之西東面北上  
 中等  
 詳侯賜樂  
 他皆如諸侯之禮



詳子明白於德春秋經伯之為言 芮伯彤伯顧命乃同召

彤伯芮伯為司徒彤伯為宗伯 曹為伯甸左定四曹文之昭

為伯甸非尚年也 鄭為卿士又隱三鄭武公莊公為平王

士命圭稱吳伯公詳 鄭伯為王左卿

### 子男

男邦禹貢侯服二百里男邦三百里諸侯 先小國 五命

王制小國之君不過五命大宗伯五命賜則 則地未成

四命及其出封加一等其國家宮室車旗衣服禮儀亦如

之執璧大宗伯子執穀璧男 毳冕司服子男之服自毳

禮大行人諸子執穀璧五寸纁藉五寸冕服五章建常五

五十步擯者三人廟中將幣三享王禮壹裸不酢饗禮五

諸子朝位明堂位諸子之國門東北面東 下等司儀合諸

成子男賜樂王制賜伯子男一軍 虢鄭語史伯

於下等 樂則以鼗將之一軍夏官小 虢鄭語史伯

穎之間子男之國虢鄆為大虢叔恃勢鄆叔恃險虢東

武公宿男春秋隱八 許男見春 杞稱子 春秋僖二十七年稱伯至是

用夷禮貶稱子春秋僖二十七 杞子來朝左 杞桓公來朝



用夷禮鄭伯男左昭十三子產曰卑而貢重者甸服也鄭

故曰子鄭伯男伯男也而使從公侯之貢懼弗給也言

鄭在甸服外爵列伯子許加等又僖四齊侯以諸侯伐楚

男不應出公侯之貢許穆公卒于師葬之以侯

禮也凡諸侯薨于朝會加一等死王驪戎男又莊二十八

事加二等男而以侯禮加一等驪戎男姬

姓其君不成子越語范蠡曰昔吾先君固周室之

男爵不成子也言越小不能成子爵奉恩宣

德春秋緯子者奉恩宣任功立業見雖大曰子西戎南蠻

雖大曰子德男者任功立業也上雖大曰子東夷北狄

附庸王制不能五十里不合于天子附于諸侯曰附庸又

州二百一十國其餘以為附庸開田又九州千七百

七十三國諸侯之附庸不與民功曰庸其功勞錫附庸

附大國以達於天子故曰附庸一曰庸墉通城也錫附庸

魯頌乃命魯公俾侯于紀始判左莊三紀季以鄫入于齊

東錫之山川土田附庸紀始判紀于是乎始判紀始分



還之。明年莒人滅鄆。晉人來討。曰何故亡鄆。偏陽封向戌。又襄十。晉荀偃士句請伐偏陽而封向戌。

焉。遂滅偏陽。以與向戌。向戌曰。君若猶辱鎮撫宋國。而以偏陽光啟寡君。羣臣安矣。若專賜臣。是臣與諸侯以自封也。乃予宋公。欲

封向戌為附庸。書字。書名。書人。書氏。董子春秋繁露。晉國篇。春秋曰。荆傳

曰。氏不若人。人不若名。名不若字。凡四等。命曰附庸。附庸字者方三十里。名者方二十里。人氏者方十五里。胡傳中

國附庸例。書字。邾儀父。蕭叔是也。夷狄附庸例。書名。邾黎來。介葛盧是也。按隱元年。桓十七年。皆書邾儀父。莊十

六年。始書邾子克卒。杜云。稱子者。蓋齊桓請王命以為諸侯。又莊二十三年。書蕭叔朝公。蕭蓋宋之附庸。莊十二年。

蕭叔大心討南宮萬有功。故封以為附庸。後為楚所滅。又莊五年。書邾黎來來朝。左傳云。名。未王命也。杜云。傳發附

庸稱名例也。其君數從齊桓。以尊周室。王命以為小邾子。又僖二十九年。介葛盧來。杜云。介。東夷國。葛盧。介君名。○

又按桓十五年。邾人牟人莒人來朝。杜云。三人皆附庸之世子也。其君應稱名。故其子降稱人。又有稱氏者。僖十七

年英氏

### 交鄰

相維。職方氏。凡邦邦交。大行人。凡諸侯之邦交。歲相問也。殷相聘也。世相朝也。擇交。

蘇秦傳。安民之本。在於擇交。擇交而得。則民安。擇交而不得。則民終身不安。善鄰。左隱六。親仁

也。恤鄰。又僖十三。救災恤鄰。道也。常膏。又襄十九。季武子如晉。拜師。晉

再拜稽首曰。小國之仰大國也。如百穀之仰膏雨焉。若常膏之。其天下輯睦。豈唯敝邑。同心。又成十

使呂相絕秦曰。昔逮我獻公及穆公相好。戮力同心。申之以盟誓。重之以昏姻。息肩。又襄二。鄭子

好戮力同心。申之以盟誓。重之以昏姻。息肩。又襄二。鄭子



晉 欲避楚道長又哀七大宰嚭曰國君道長而大夫不

役以負擔喻出門此何禮也言君長大於道路

爭承又昭十三盟于平丘子產爭承曰昔天子班貢輕重

男也而使從公侯之貢懼弗給也諸侯靖兵好以為事行

理之命無月不至貢之無藝小國有關所以得罪也自日

中以爭至于昏晉人許之在字下又衛君在君之字下而

承貢賦之次藝法也敢有異志屋宇之下

也險近結四援又昭二十三諸侯守在四待二境又襄八鄭

急矣姑從楚以紓吾民晉師至吾又從之敬共幣帛以待

來者小國之道也犧牲玉帛待於二竟以待疆者而庶民

焉從疆令又文十七居大國之間謀不免又宣十四孟獻

子言於公曰臣聞小國之免於大國也聘而獻物於是乎有庭實旅百朝

而獻功於是乎有容貌采章嘉淑而有嘉貨謀其不免也

誅而薦賄則無及也徵百牢又哀七公會吳于鄆吳人徵百牢子服

禮上物不過十二以為天之數也今棄周禮而曰必百

牢亦唯執事吳人不聽景伯曰不與必棄疾於我乃與之

具為一牢索做賦又襄三十一悉索做賦以來會受冠帶

戰國策魏西面事秦稱比小事大夏官大司馬比小事大

東藩受冠帶祠春秋左昭三十禮也者小事大大字小

大國事大國事大字小之謂事大在其其時命字小在恤

其所事大保小又哀七小所以事大信也大所以保講信

無脩睦禮運講信脩繼好息民左隱七凡諸侯同盟薨則赴

禮經脩睦睦謂之人利繼好息民以名告終稱嗣也以繼好息

民謂之脩好結援又文元凡君即位卿出並聘踐脩舊好

要結外援以事鄰國以衛社稷忠信卑

交鄰



讓之招攜懷遠又僖七管仲言於齊侯曰招攜以禮懷遠

道也以德德禮不易無人不懷齊侯脩禮於諸

侯救患分災又僖元凡侯伯救以禮相與禮運諸侯

差池左襄二十二公孫僑對晉徵朝曰敝邑適在晉國譬

姓差池不五美五惡又襄二十八子產相鄭伯以如楚舍

齊一也不為壇子產曰大適小有五美宥其

罪戾赦其過失救其蓄患賞其德刑教其不及小國不困

懷服如歸是故作壇以昭其功小適大有五惡說其罪戾

請其不足行其政事其其職貢從其時命不然則重其幣

帛以賀其福而弔其凶皆小國之禍也焉用作壇以昭其

福其人其鹿又文十七小國之事大國也德則其人

禍心又昭元將恃大國之安靖己不肯字我

而無乃包藏禍心以圖之又成四公欲

去謂遷國

叛晉季文子曰不可晉雖無道未可叛也史佚曰非我

族類其心必異楚雖大非吾族也其肯字我乎乃止遠

交近攻范雎傳王不如遠交而近攻得

寸則王之寸得尺亦王之尺也

為依益利用為依遷國左隱六我周之東遷晉鄭焉依

室播遷史乘輿詢國遷秋官小司寇掌外朝之政以

抱法春官大史大遷殷遷五邦盤庚先王不常厥邑于今

遷謂湯遷亳仲丁遷囂河亶甲居盤庚遷殷又盤庚遷于

相祖乙居耿史記又言祖乙遷邢盤庚遷殷民不適有

居率籲眾感出矢言又盤庚作惟涉河以民遷乃詰民之



衆公劉遷幽 太王遷岐 文王遷豐 武王遷鎬 竝詳

平王遷洛 國語十一年幽王乃滅周乃東遷 晉遷新田 詳 邢遷夷儀 左僖元諸

侯救邢具邢器用而遷之師無私焉 杞遷緣陵 又僖十四諸侯城緣

陵而遷杞 緣陵 衛遷帝丘 又僖三十一衛遷于帝丘卜日三百年 邾遷于

繹 詳 許遷白羽 春秋昭十八許遷于白羽左王子勝言於

許許曰余舊國也鄭曰余俘邑也許不可俘君其圖之楚

子遷許于析實白羽 畏鄭樂遷故以自遷為文是時許

失國

自夷遷 蔡遷州來 左哀元楚子圍蔡使疆于江汝之間而

寄公 喪服傳寄公者 寓公 郊特牲諸侯不臣寓公 稱名 曲禮

諸侯失社屋 郊特牲喪國 俘翦 左宣十二楚子圍鄭克之

不天不能事君使君懷怒以及敝邑孤之罪也敢不唯命

是聽其俘諸江南以實海濱亦唯命其翦以賜諸侯使臣

妾之亦唯命若不泯其社稷使改事君夷 俘邑 又昭十八

於九縣君之惠也 楚滅九國皆為縣 賦式微 邶風式微胡不歸微君之故胡為

國也鄭曰 賦式微 邶風式微胡不歸微君之故胡為 黎

余俘邑也 侯失國而寓于衛 控大邦 邶風控于大邦誰因誰極許

其臣勸之以歸 告之 去社稷 曲禮國君去其國止 在畎畝 周語天所崇之



黃炎之後也左襄十一齊信公春秋昭二十五公孫于齊

隊命亡氏踏其國家內諱奔曰致千社社同上年左公孫于齊齊侯信公子野

千社為臣誰與之立二十五家弦特姻又僖五楚鬪穀

為社千社二萬五千家欲以給公弦特姻於菟滅弦弦子

奔黃於是江黃道相方睦於齊皆弦姻黃特睦又僖十二

也弦子恃之而不事楚又不設備故亡黃特睦黃人恃諸

侯之睦于齊也不共楚職曰自郢瑣尾流離邾風旄正之

及我九百里焉能害我楚人滅黃瑣尾流離葛兮何誕之

節兮叔兮伯兮何多日也何其處也必有與也何其久也

必有以也狐裘蒙戎匪車不東叔兮伯兮靡所與同瑣兮

尾兮流離之子叔兮伯兮衰如充耳黎侯越在他竟在

失國黎之臣子久寓於衛責衛不見救也越在草莽又昭二十

十四衛侯出奔齊公使弔之曰聞君越在草莽衛靈公出

不撫社稷而越在他竟若之何不弔越在草莽衛靈公出

如死鳥齊公孫青聘于衛從諸死鳥辭曰亡人淹恤在外

不佞失守社稷越在草莽吾子無所辱君命淹恤在外

又襄二十六右宰穀見衛侯于夷儀反或挽或推又襄十

曰君淹恤在外十二年矣而無憂色或挽或推又襄十

公出奔齊賊紇如齊信衛侯子展子鮮見賊紇與之言道

臧孫說謂其人曰衛君必入矣夫二子者或挽之或推之

欲無入紀侯大夫春秋莊三年紀季以鄆入于齊四年紀

得乎紀侯大夫侯大夫去其國左紀侯不能下齊以與季

大去其國違齊難也淳于不復左桓五淳于州公如

無歸又昭十八鄆人藉稻邾人襲鄆邾人將閉門邾人羊

帑于邾邾君自出庭堅不祀又文五楚滅六又滅蓼滅

藉稻履行之帑妻子庭堅不祀文仲聞六與蓼滅曰皋陶

庭堅不祀忽諸德之不建民之魚爛而亡春秋僖十九年

無援哀哉六蓼皆皋陶後魚爛而亡春秋僖十九年

梁亡公羊自亡

失國



也其自亡奈何魚爛而亡也 梁君淫刑峻法 面縛銜璧  
 百姓一旦相率俱去狀若魚爛魚爛從內發  
 左僖十六楚子圍許許男面縛銜璧大夫袁綰士與欒楚子  
 問諸逢伯對曰昔武王克殷微子啟如是武王親釋其縛  
 受其璧而被之焚其櫬禮而命之使復其所 按先儒辯  
 銜璧非微子事當是武庚又昭四年楚靈王滅賴賴子亦  
 如肉袒牽羊前社稷不血食 左莊六年楚文王伐申過鄧鄧  
 甥聃甥養甥請殺楚子曰亡鄧國者必此人也若不早圖  
 君後必及於圖之乎圖之此為時矣鄧侯曰人將不食  
 吾餘對曰若不從三臣抑社稷實不血食而君  
 焉取餘還年楚子伐鄧十六年楚復伐鄧滅之 齊桓存三  
 亡國 又僖十九齊桓公存三亡國以屬諸侯義士猶曰薄  
 德 三亡國魯衛邢薄德謂欲因亂取魯緩救邢衛

四書典林卷十二

四書典林卷十三

婺源江永慎修新編

國邑部

夏

賜姓氏

周語伯禹釐改制量象物天地高高下下疏川導  
 滯莫非嘉績克厭帝心皇天嘉之昨以天下賜姓

曰妣氏曰有夏謂其能以嘉祉殷富生物也

懋德

伊訓古有夏先后方懋厥德  
 罔有天災山川鬼神亦莫不

寧暨鳥獸

夏時

詳時令部

貴爵

祭義夏后氏

尊命

表記夏道尊命事鬼神

而遠之近人而忠焉先祿而後威先賞而後罰親而  
 不尊其民之傲蠢而愚喬而野朴而不文 喬音驕 尙忠



高紀贊夏之政忠忠之傲小寡怨又虞夏之道寡怨於民

人以野故殷人承之以敬

鑄鼎左宣三昔夏之方有德也遠方圖物貢金九牧鑄鼎

象物用能協于上下以承天休桀有昏德鼎遷于商

都安邑夏都安邑享鈞臺左昭四夏啓有鈞臺之享征有扈詳

伐棄稷夏之衰棄稷弗務詳周作刑左昭六夏有亂羿浞之亂五子

太康尸位以逸豫滅厥德黎民咸貳乃盤遊無度咎于有

洛之表十旬弗反有窮后羿因民弗忍距于河厥弟五人

御其母以從從于洛之汭五子咸怨述大禹之戒以作歌

詳尚書左襄四魏絳曰夏訓有之曰有窮后羿悼公曰后

羿何如對曰昔有夏之方衰也后羿自鉏遷于窮石因夏

民以代夏政恃其射也不脩民事而淫于原獸弃武羅伯

因熊髡龙圍而用寒浞寒浞伯明氏之讒子弟也伯明后

寒弃之夷羿收之信而使之以為己相浞行媚于內而施

賂于外愚弄其民而娛羿于田樹之詐慝以取其國家外

內咸服羿猶不悛將歸自田家衆殺而亨之以食其子其

子不忍食諸死于窮門靡奔有鬲氏浞因羿室生澆及豷

恃其讒慝詐偽而不德于民使澆用師滅斟灌及斟尋氏

處澆于過處豷于戈靡自有鬲氏收二國之燼以滅浞而

立少康少康滅澆澆于過后杼滅豷于戈有窮由是遂亡失

人故也窮國名羿有窮之君禹孫大康淫放國人立其

弟仲康仲康卒子相立羿遂代相號曰有窮寒國名靡夏

遺臣事羿者有鬲國名斟灌斟尋夏同姓諸侯國后

相所依過戈皆國名少康后相之子后杼少康子

中興左哀元昔有過澆殺斟灌以伐斟鄩滅夏后相后緡

方娠逃出自竇歸于有仍生少康焉為仍牧正甚澆

能戒之澆使椒求之逃奔有虞為之庖正以除其害虞思

於是妻之以二姚而邑諸綸有田一成有衆一旅能布其

德而兆其謀以收夏衆撫其官職使女艾諜澆使季杼誘

豷遂滅過戈復禹之績祀夏配天不失舊物澆即奭寒

四書典林卷十三

國邑

夏



從子封於過者。后緡相妻。娠懷身也。后緡有仍氏女。其毒也。虞舜後諸侯。思虞君也。方十里為成。五百人為旅。女艾少康臣。謀候也。**滅德作威**。湯誥。夏王滅德作威。以敷虐于爾萬方。

**罪墜命**。召誥。我不敢知曰。有夏服天命。惟有歷年。我不敢知曰。不其延。惟不敬厥德。乃早墜厥命。**杞鄩**。

**在**。周語。有夏雖衰。杞鄩。猶在。二國夏之後。**啓夏政**。左定四。唐叔封於夏虛。啓政。其。因夏風俗。開用。

**殷**。政。

### 殷

**玄鳥**。商頌。天命玄鳥。降而生商。宅殷土芒芒。古帝命武湯。正域彼四方。春分玄鳥降。高辛氏之妃有娥氏女。

簡狄。祈于郊。媒。鳥遺卵。簡狄吞之。而發祥。又濬哲維商。長生契。芒芒大貌。正治也。域封境也。

芒。禹敷下土。方外大國是疆。幅員既長。有娥方將。帝立子生商。言商世有深知之君。受命之祥。發見有娥契之母。

家將**玄王**。又玄王桓撥。受小國是達。受大國是達。率履不

大也。越遂視既發。玄王契也。桓武撥治。達通也。發民發以**相土**。又相土烈烈。海外**中葉**。又昔在中葉。有震且

應之。有截。相土契孫。震懼業危也。謂湯之前**苗莠粟稂**。仲虺之誥。肇我邦于有夏。若苗之有莠。世中衰。若粟之有稂。小大戰戰。罔不懼于非辜。

**戴商舊**。又民之戴商。厥惟舊哉。**伐三葉**。商頌。武王載旆。有虔秉鉞。如

葉。莫遂。莫達。九有有截。韋顧既伐。昆吾夏桀。武王湯也。曷。曷通。苞本也。本則桀。葉則韋也。顧也。昆吾也。皆桀黨。

**商邑**。又商邑翼翼。四方之極。赫赫厥聲。景員。又邦畿千里。濯濯厥靈。壽考且寧。以保我後生。景員。維民所止。肇

域。彼四海。四海來假。來假。祈祈。景員。維河。殷受命。威。景毫。

左。景山名。殷所都。員。周也。言景山四周皆大河。



左昭四商湯主大火又襄九陶唐氏之火正闕伯居商正

有景毫之命祀大火而大紀時焉相土因之故商

主大火式九圍商頌帝命不違至于湯齊湯降不遲聖

大火心星敬日曉昭假遲遲上帝是祇帝命式于

九有九有又方命厥后奄有九有商之

圍來享王又昔有成

羌莫敢不來享莫敢尊神表記殷人尊神率民以事神先

不來王曰商是常鬼而後禮先罰而後賞尊而不

親其民之敝蕩而坤乾詳殷商頌詩序微子至戴公禮樂

不靜勝而無恥禮廢壞正考甫得商頌十

二篇于周犬師以那為首正考甫宋大夫孔子

之先也自考父至孔子又亡其七篇故餘五耳作誓檀弓

殷人作誓作刑左昭六商有亂殷彝康誥汝陳時臬事罰

而民始叛政而作湯刑殷彝敝殷彝用其義刑義

殺斷罰以殷之常法又司師茲殷罰有保父多士自成

倫使有司師此殷法之有倫者用之湯至于帝

乙罔不明德恤祀亦五遷盤庚先王不常厥邑于今五邦

惟天丕建保又有殷五遷盤庚之前殷有五遷謂湯遷

毫仲丁遷囂河亶甲居相祖遷殷又盤庚遷于殷民不適

乙居耿史記又言祖乙遷邢有居率籲衆感由矢言

盤庚陽甲之弟自祖乙都耿圮於河水盤庚欲遷于殷

而大家世族安土重遷胥動浮言小民亦惑於利害不適

有居盤庚喻以利害上中二篇末遷時言下篇既遷殷武

後言上篇告羣臣中篇告庶民下篇告百官族姓殷武

商頌撻彼殷武奮伐荆楚架入其阻哀荆之旅有截其所

湯孫之緒撻疾貌殷武殷王之武也盤庚沒而殷道衰



或五六年或四三年晉賢臣保乂君奭在昔成湯既受命

語商之饗國三十一王時則有若伊尹格于皇

天在太甲時則有若保衡在太戊時則有若伊陟臣扈格

于上帝在成王時則有若巫賢在武丁時則

有若甘盤率惟茲有陳保乂商考惟商考成人商俗畢

殷故殷禮陟配天多歷年所商考惟商考成人命

商俗靡靡利口鼎遷于商載遐終惟賢餘風未殄

召誥天既遐終隆命又我不敢知曰有殷受天命惟有歷

大邦殷之命隆命年我不敢知曰不其延惟不敬厥德

乃早陞不挾四方大雅天位殷適使不挾四方紂居服

厥命不挾四方天位為適嗣不得挾四方而有之

黼黻以殷士膚敏裸將于京厥作裸將常服黼歌麥秀宋

家箕子朝周過故殷虛感宮室毀壞生禾黍乃作麥秀歌

曰麥秀漸漸兮禾黍油油彼狡童兮不與我好兮狡童謂

紂也殷民間小腆紀敘大誥殷小腆誕敢紀其敘腆厚

之皆為流涕既亡之緒六族七族左定四分魯公殷民六族啓商政

乃敢大紀其既亡之緒六族七族分康叔殷民七族詳魯衛啓商政

周

有郇大雅即有郇家室郇后不窋失官窋音竹周語昔

服事虞夏及夏之衰也棄稷弗務我先王不窋用失幽居

其官而自竄於戎翟之間不敢怠業不窋后稷子幽居

大雅篤公劉于豳豳原既庶既繁既順迺宣而無永嘆陟

則在嚳復降在原何以舟之維玉及瑤鞞琫容刀篤公劉



景迺岡相其陰陽觀其流泉其軍三單度其隰原徹田爲糧度其夕陽爾若允荒篤公劉于爾斯館涉渭爲亂取厲取鍛正基迺理爰衆爰有夾其皇澗遡其過澗止旅迺密芮鞠之卽胥相也庶繁居者衆也順安宜徧也無承嘆得其所不思舊也舟帶也鞞刀鞘琫刀上飾言公劉至幽欲相土以居帶此劍佩土下於山原也溥大也京高且也師衆也景考日景以正四方也山西曰夕陽荒大也館客舍也亂舟截流橫度也厲砥鍛鐵也皇過二澗名芮水名鞞水外也言其始來涉渭取材以成宮室既止基於此乃疆理其田野日益繁庶富足其居有夾澗者有遡澗者其衆日以益密乃復卽芮鞠而居之而爾地日以廣矣

**京師** **皇澗** **過澗** **芮鞠** 並

上 **周初世次** 史記后稷卒子不窋立不窋卒子鞠陶立鞠陶卒子公劉立公劉卒子慶節立慶節卒子皇僕立皇僕卒子差弗立差弗卒子毀隄立毀隄卒子公非立公非卒子高圉立高圉卒子亞圉立亞圉卒子公叔

祖類立公叔祖類卒于古公 **沮漆** 大雅緜緜瓜瓞民之初

陶復陶穴未有家室 沮漆二水在幽地 **周原** 又周原廩

占公時居於窰窰土室之中其國甚小 **周原** 廩董茶如

館爰始爰謀爰契我龜曰止曰時築室于茲迺慰迺止迺左迺右迺疆迺理迺宣迺畝自西徂東周爰執事 周地

名在岐山之南廕廕肥美貌地美雖物之 **荒岐山** 周頌天

苦者亦甘自西徂東自西水滄而徂東也 **荒岐山** 作高山

大王荒之彼作矣文王康之彼徂矣岐有夷之行子孫 **增**

保之 高山岐山也荒治康安也徂險僻也夷平也 **增**

**式廓** 大雅皇矣上帝臨下有赫監觀四方求民之莫維此

式廓乃眷西顧此維與宅莫定也二國夏商也 **始翦商**

者致也憎當作增式廓猶言規模此謂岐周之地

魯頌后稷之孫實維大王居岐之陽 **作邦作對** 大雅帝省

實始翦商王迹始著有翦商之漸



斯按松柏斯兌帝作邦作對自犬伯王季作對言擇其可當此國者既作之邦又與之賢君以嗣其業自其初生

犬伯王季之時而已定矣**度鮮原**又度其鮮原居岐之陽在渭之將

謂程**作豐**又文王受命有此武功既伐于崇**集大統**武成惟先

王建邦啓土公劉克篤前烈至于太王肇基王迹王季其

勤王家我文考文王克承厥勳誕膺天命以撫方夏大邦

畏其力小邦懷其德惟九年**變伐**大雅篤生武王係右命

大統未集予小子其承厥志爾變伐大商又肆伐大

商會朝**受命于周**武成庶邦冢君暨**告武成**又越三日庚

清明武成庶邦冢君暨**營洛邑**史記武王曰我南望三塗北望嶽鄙顧詹有河

成**鎬京**大雅考卜維王宅是鎬京維**錫周**又陳錫哉周侯

龜正之武王成之武王烝哉**錫周**文王孫子文王

孫子本支百世陳錫**配京**又下武維周世有哲王三后

上帝敷錫之也侯維也在天王配于京王配于京世

德作求永言配命成王之孚下當作文三后大王王季

文王也王武王也配對也謂繼其位以對三后也京鎬京

也武王能繼先王之德而長言合**尊禮**表記周人尊禮尚

於天理故能成王者之信於天下尊禮施事鬼敬神而遠

之近人而忠焉其賞罰用爵列親而不作洛詳邦淵灋東

尊其民之敝利而巧文而不慙賊而蔽作洛詳邦淵灋東

西洛詰周公曰予惟乙卯朝至于洛師我卜河朔黎水我

乃卜澗水東灋水西惟洛食我又卜灋水東亦惟洛食

仔來以圖及獻卜洛師猶言京師澗東灋西王城也朝

會之地灋東下都也處商民之地食者史先定墨而灼龜

之兆正食其卜世卜年左宣三楚子觀兵于周疆定王使

墨也仔使也王孫滿勞楚子楚子問鼎之大小

輕重焉對曰在德不在鼎德之休明雖小重也其姦回昏

亂雖大輕也成王定鼎于郊鄩卜世三十卜年七百天所



命也周德雖衰天命未改鼎之輕重未可問也文平康安周語自后稷始基靖民十五王而文始平之十

八王而康克安膠舟詳楚朱子詩涇舟膠楚澤周綱已陵夷下堂郊特牲下堂而見諸

侯自夷共和史記厲王奔于虢召穆公周公二相行政號王以下共和左昭二十六至于厲王王心戾虐萬

民弗忍居王于虢諸侯釋位以間王政宣王有志而後效官間猶與也去其位與治王之政事時宣王必召公虎

取而長之效授也按汲冢竹書紀年以宣王中興詩序宣

共和為共伯和伯與諸侯釋位之說合宣王中興王內修

政事外攘夷狄復文武幽厲傷禮運孔子曰嗚呼哀哉辟

之竟土會諸侯于東都幽厲傷我觀周道幽厲傷之

國感國大雅昔先王受命有如召公日辟國百里今比茗

華小雅茗之葉芸其黃矣心之憂矣維其傷矣茗之華其

物而生雖瞻周道檜風匪風發兮匪車偈兮顧瞻周道中

榮不久也瞻周道心怛兮周室衰微賢人憂嘆而作此

詩周道適懷西歸又誰將西歸懷之好音有西歸於

周之道也懷西歸周者則願慰之以好音思之之甚也念

周京曹風列彼下泉浸彼苞稂愾我寤嘆憂宗周左昭二

念彼周京又念彼京周又念彼京師憂宗周十四人

亦有言曰憂宗周之隕為將及焉威宗周小雅赫赫宗

二十六至于幽王天不弔周王昏不若用愆厥位攜王奸遷邲鄩左

命諸侯之而建王嗣用遷邲鄩弔恤也攜王幽王少



至**王風**集傳成王周公始營洛邑為朝會諸侯之所自是

也謂豐鎬為西都而洛邑為東都至幽王被弑平王

徙居東都王城於是王室遂卑與諸侯無異故其詩

不為雅而為風然其王號未替也故不曰周而曰王

離王風彼黍離離彼稷之苗行邁靡靡中心搖搖知我者

謂我心憂不知我者謂我何求悠悠蒼天此何人哉

周既東遷大夫行役至於宗周過故宗廟宮室盡為禾黍

閔周室之顛覆徬徨不忍去故賦其所見以起興既歎時

人莫識己意又傷所以交質交惡左隱三鄭武公莊公為

致此之人追怨之深也交質交惡平王卿士王貳於虢鄭

伯怨王王曰無之故周鄭交質王崩周人將畀虢公政

鄭祭足帥師取溫之麥秋又取成周之禾周鄭交惡

射王中肩又桓五桓王奪鄭伯政鄭伯不朝王以諸侯伐鄭

鄭伯禦之戰于緡葛王師大敗祝聃射王中肩

天厭周德又隱十一天而失序又王室而既卑矣周

守府既厭周德矣之子孫日失其序

周語襄王曰今天降禍災於周室

余一人僅亦守府守先王府藏大物未改又若猶是姬

未可冠冕本原左昭九周甘人與晉閻嘉爭閻田晉梁丙

改也冠冕本原張趯率陰戎伐潁景王辭於晉曰我自夏

以后稷魏駘芮岐畢吾西土也及武王克商蒲姑商奄吾

東土也巴濮楚鄧吾南土也肅慎燕亳吾北土也吾何邇

封之有后稷封殖天下今戎制之不亦難乎我在伯父猶

衣服之有冠冕木水之有本原民人之有謀主也伯父若

裂冠毀冕拔本塞原專棄謀城成周又昭三十二敬王使

主雖戎狄其何有余一人如晉請脩成周之城

晉士彌牟營成周

**魯**

**建元子**魯頌王曰叔父建爾元子俾命魯公

又乃命魯公

侯于魯大啓爾宇為周室輔

命魯公俾侯于東錫

魯

周



之山川土  
田附庸  
分器分民  
左定四周公相王室以尹天下於周

為睦分魯公以大路大旂夏后氏之

璜封豸之繁弱殷民六族條氏徐氏蕭氏索氏長勺氏尾

命于周是使之職事于魯以昭周公之明德分之土田陪

敦祝宗卜史備物典策官司彝器因商奄之民命以伯禽

而封於少皞之虛睦親厚也大路金路封豸古諸

侯繁弱弓名醜衆也培增也敦厚也少皞虛也

拜後公也周公拜乎前魯公拜乎後曰生以養周公死以

為周公主然則周公曷為不之魯欲天下

之一乎周也始受封時拜于文王廟也

見泰山魯頌泰山巖巖魯邦所詹龜蒙又奄有龜蒙遂荒

後泰山史記泰山陽在魯陰在齊龜蒙大東至于海邦淮

夷來同莫不率從魯侯之功龜蒙二山

名荒奄也大東極東也海邦近海之國

龜蒙二山

龜蒙二山

宅 鳧 繹 齊魯無相害 詳三年報政 魯世家伯禽之魯三

二山名 齊魯無相害 詳三年報政 魯世家伯禽之魯三

何遲也伯禽曰變其俗革其禮故遲太公封于齊五月而

報政周公曰何疾也曰吾簡其君臣禮從其俗為也周公

歎曰魯後世其在東表 左襄三孟獻子曰以敵

北面事齊矣 在東表 邑介在東表密邇仇讎 征淮徐 費

蔡傳淮夷徐戎竝起為 三郊三遂 費誓魯人三郊三遂

寇魯侯征之於費誓衆 三郊三遂 國外曰郊郊外曰遂大

國三軍故魯 公車公徒 魯頌公車千乘公

三郊三遂 徒三萬 詳賦 康周公 詳天子

禮樂 明堂位 成王以周公為有勳勞於天下是以封周公

于曲阜地方七百里革車千乘命魯公世世祀周公

以天子之禮樂是以魯君孟春祀帝于郊配以后稷天

子之禮也季夏六月以禘禮祀周公于大廟 詳郊禘 王

禮 又凡四代之服器官魯兼用之是故魯王禮也天 禘樂

下傳之久矣天下以為有道之國是故資禮樂焉 禘樂

四書典水卷十三 國邑 魯



左襄十魯有禘 **觀禮** 又諸侯宋魯 **命魯孝公** 周語宣王欲

樂賓祭用之 於是乎觀禮 訓導諸侯者樊穆仲曰魯侯孝肅恭明神而敬事耆老賦

事行刑必問於遺訓而咨於故實不干所問不犯所咨王

曰然則能訓治其民矣乃命魯孝公於夷宮 國子同姓

諸姬也訓導諸侯謂為州伯命命為侯伯也夷宮夷王廟

**秉周禮** 左閔元齊仲孫湫來省難桓公曰魯可取乎對曰

而後枝葉從之魯不 **周禮在魯** 又昭二晉韓宣子來聘觀

棄周禮未可動也 書于大史氏見易象與魯

春秋曰周禮盡在魯矣吾今乃 **僭禮** 公羊昭二十五子家

知周公之德與周之所以王也 駒曰諸侯僭於天子

大夫僭於諸侯久矣昭公曰吾何僭矣哉子家駒曰設兩

觀乘大路朱干玉戚以舞大夏八佾以舞大武此皆天子

之禮 **魯頌** 集傳成王賜伯禽以天子之禮樂魯於是乎有

也 頌其後又自作詩以美其君亦謂之頌舊說倍

公時 **無風** 又先儒以為時王褒周公之後比於先代故巡

詩 守不陳其詩而其篇第不列於大師之職是以

宋魯 **觀周樂** 詳歌 **歎魯** 禮運仲尼出遊於觀之上喟然而

無風 舞 **歎魯** 歎仲尼之歎蓋歎魯也言偃曰君

子何歎孔子曰大道之行也與三代之英正未之逮也而有志焉 **舍魯何適** 又孔子曰我

周語宣王欲

得國子之能

國子同姓

夷宮夷王廟

本必先顛

觀

子家

駒曰諸侯僭於天子

此皆天子

之禮

魯於是乎有

頌舊說倍

故巡

是以

喟然而

歎魯也言偃曰君

與三代之英正未之逮也而有志焉

舍魯何適又孔子曰我

與幼者相讓若有所爭辭相忍為國

於是乎觀禮

命魯孝公

命魯孝公於夷宮

國子同姓

夷宮夷王廟

本必先顛

觀

子家

駒曰諸侯僭於天子

此皆天子

之禮

魯於是乎有

頌舊說倍

故巡

是以

喟然而

歎魯也言偃曰君

與三代之英正未之逮也而有志焉

舍魯何適又孔子曰我

左襄十魯有禘

樂賓祭用之

訓導諸侯者樊穆仲曰魯侯孝肅恭明神而敬事耆老賦

事行刑必問於遺訓而咨於故實不干所問不犯所咨王

曰然則能訓治其民矣乃命魯孝公於夷宮

諸姬也訓導諸侯謂為州伯命命為侯伯也夷宮夷王廟

**秉周禮**

而後枝葉從之魯不

棄周禮未可動也

春秋曰周禮盡在魯矣吾今乃

知周公之德與周之所以王也

大夫僭於諸侯久矣昭公曰吾何僭矣哉子家駒曰設兩

觀乘大路朱干玉戚以舞大夏八佾以舞大武此皆天子

之禮

**魯頌**

也

頌其後又自作詩以美其君亦謂之頌舊說倍

公時

無風

又諸侯宋魯

命魯孝公

命魯孝公於夷宮

國子同姓

夷宮夷王廟

本必先顛

觀

子家

駒曰諸侯僭於天子

此皆天子

之禮

魯於是乎有

頌舊說倍

故巡

是以

喟然而

歎魯也言偃曰君

與三代之英正未之逮也而有志焉

舍魯何適又孔子曰我

周語宣王欲

得國子之能

國子同姓

夷宮夷王廟

本必先顛

觀

子家

駒曰諸侯僭於天子

此皆天子

之禮

魯於是乎有

頌舊說倍

故巡

是以

喟然而

歎魯也言偃曰君

與三代之英正未之逮也而有志焉

舍魯何適又孔子曰我

與幼者相讓若有所爭辭相忍為國



三十二公葬于乾侯趙簡子問於史墨曰季氏出其君而民服焉諸侯與之君死于外而莫之或罪也對曰天生季氏以貳魯侯為日久矣民之服焉不亦宜乎魯君世從其失季氏世脩其勤民忘君矣雖死於外其誰矜之昔成季友桓之季也文姜始震而卜卜人曰生有嘉聞其名曰友為公室輔及生有文在其手曰友遂以名之既而有大功於魯受費以為上卿至於文子武子世增其業不廢舊績魯文公薨而東門遂殺適立庶魯君於是乎失國政在季氏於此君也四公矣民不知君何以得不備三耦又襄二國是以為君慎器與名不可以假人

獻子來聘公享之射者三耦公臣有名無情又哀八吳將伐魯問於叔

不足取於家臣言公室卑微

孫輒對曰魯有名而無情伐之必得志焉有大國名無情實又問於子洩對曰魯雖無與立必有與斃夫魯齊晉之唇唇亡齒寒不救何為

有與斃見未可取又定九陽虎奔齊請師以伐魯鮑文子曰魯未可取

也上下猶和眾庶猶睦能事大國而無天災若之何取之

疥魯又襄二十九何

齊田齊並載

爽鳩始居左昭二十晏子曰昔爽鳩氏始居此地季荊因之

爽鳩氏少時可寇季荊處夏諸侯封營正檀弓大公封

逢伯陵殷諸侯蒲姑氏殷周間諸侯

五世皆反表東海左襄十四昔伯舅大公右我先王股肱

葬於周表顯也又襄二十九吳公子札請觀周樂為之歌

齊曰美哉泱泱乎大風也哉表東海者其大公平國未可

量賜履又僖四齊桓公伐楚楚子使與師言曰君處北海

也寡人處南海唯是風馬牛不相及也不虞君之涉

吾地也何故管仲對曰昔召康公命我先君大公曰五侯九伯女實征之以夾輔周室賜我先君履東至於海西至



於河南至于穆陵北至于無棣  
穆陵無棣皆齊竟履所踐履之界  
王舅又昭十二甥舅又  
也而夫齊甥舅之國也  
立九府詳府通魚鹽詳後五月報政詳

齊魯無相害  
左僖二十六昔周公犬公股肱周室夾輔成  
也載在盟府大師職之桓公是以糾合諸侯而  
謀其不協彌縫其闕而匡救其災昭舊職也  
徙蒲姑齊

家胡公徙徙臨菑又獻公徙青州禹貢海岱惟青州負海  
都薄姑都臨菑

張儀傳齊負帶山海貨殖傳齊帶山海膏壤千里宜桑麻  
海之國也

之間一都會也其俗寬緩闊達  
而足智怯於眾鬪勇於持刺  
四塞蘇秦傳齊南有泰山

北有勃海此所謂四塞之國也地方二千餘里帶甲數十  
萬粟如丘山三軍之良五家之兵進如鋒矢戰如雷霆解

如風雨即有軍役未嘗倍  
泰山絕清河涉勃海也  
十二高祖紀夫齊東有琅邪即  
有濁河之限北有渤海之利地方二千里持戟百萬縣隔

千里之外齊得十二焉故此東西秦也  
秦得百二齊得  
十二故曰東藩子虛賦齊臨菑即墨蘇秦傳臨菑之中七  
東西秦列為東藩

三七二十一萬不待發於遠縣而臨菑之卒固已二十一  
萬矣臨菑甚富而實其民無不吹竽鼓瑟彈琴擊筑鬪雞  
走狗六博蹋鞠者臨菑之塗車載擊人肩摩連衽成帷舉

袂成幕揮汗成雨家殷人足志高氣揚張儀傳秦攻齊渡  
清河指博關臨菑

聊攝姑尤左昭二十晏子曰聊攝以東  
即墨非王之有也

其善視豈能勝億兆人之詛  
清濟濁河戰國策燕王曰齊  
聊攝齊西界姑尤齊東界

為固長城鉅防足以為塞蘇代曰天時不與雖有清濟濁  
河惡足以為固民力罷敝雖有長城鉅防惡足以為塞

河惡足以為固民力罷敝雖有長城鉅防惡足以為塞

河惡足以為固民力罷敝雖有長城鉅防惡足以為塞

河惡足以為固民力罷敝雖有長城鉅防惡足以為塞

河惡足以為固民力罷敝雖有長城鉅防惡足以為塞



長城鉅防見成山之罟

音乎子虛賦齊東有鉅海南有琅邪觀乎成山射乎之罟浮渤海游

孟諸成山之罟皆山名渤海海別枝名

富強貨殖傳太公封于營其地瀉鹵民人寡於是太公勸其女功極

技巧通魚鹽則人物歸之襁至而輻輳故齊冠帶衣履甲天下海岱之間斂袂而往朝焉其後齊中衰管子修之設

輕重九府則桓公以霸而管氏位在陪臣好獵詩集傳還富於列國之君是以齊富強至於威宣也

錯於道路且以便捷輕利相稱譽而不自知其非也則其俗之不美可見而其來亦必有所自矣虛金與還畧同

齊音樂記齊音齊姜陳風豈其取媯育于姜左莊二十二

子御寇陳公子完奔齊齊侯使敬仲為卿辭使為工正初懿氏卜妻敬仲其妻占之曰吉是謂鳳皇于飛和鳴鏘鏘

有媯之後將育于姜五世其昌並于正卿八世之後莫之與京陳厲公生敬仲其少也周史有以周易見陳侯者陳

侯使筮之遇觀之否曰是謂觀國之光利用賓于王此其代陳有國乎不在此其在異國非此其身在其子孫光遠

而自他有耀者也坤土也巽風也乾天也風為天於上上

山也有山之材而照之以天光於是乎居土上故曰觀國之光庭實旅百奉之以下帛天地之美具焉故曰利用賓

于王猶有觀焉故曰其在後乎風行而著於土故曰其在異國乎若在異國必姜姓也姜大嶽之後也山嶽則配天

物莫能兩大陳衰此其昌乎及陳之初亡也陳桓子始大於齊其後亡也成子得政媯陳姓京大也姜姓之先為

堯四嶽昭八年楚滅陳哀十七年楚復滅陳桓子無宇敬仲五世孫成子陳二惠競爽又昭三齊公孫竈卒司馬竈

恆敬仲八世孫見晏子曰又喪子雅矣晏子曰惜也子旗不免殆哉姜族弱矣而媯將始昌二惠競爽

猶可又弱一个焉姜其危哉公孫竈字子雅公孫萬字子尾皆齊惠公齊為陳氏又齊侯使晏嬰請繼室於晉叔孫覿疆爽明也向從之宴相與語叔向曰齊其



何如。晏子曰：此季世也。吾弗知。齊其為陳氏矣。公棄其民而歸於陳氏。齊舊四量，豆、區、釜、鍾，四升為豆，各自其四以登於釜，釜十則鍾。陳氏三量皆登一焉。鍾乃大矣。以家量貸，而以公量收之。山木如市，弗加於山。魚鹽蜃蛤，弗加於海。民參其力，二入於公，而衣食其一。公聚朽蠹，而三老凍餒。國之諸市，屢賤踊貴。民人痛疾，而或燠休之。其愛之如父母，而歸之如流水。欲無獲民，將焉辟之？登加也。加一謂加舊量之一也。弗加於山海，買如在山海，不加貴踊，則足者屨燠休。民歸陳氏。又昭二十六，齊侯與晏子坐于路，痛念之聲。

寢歎曰：美哉室，其誰有此乎？晏子對曰：其陳氏乎。陳氏有施於民，豆區釜鍾之數，其取之公也薄，其施之民也厚。公厚斂焉，陳氏厚施焉。民歸之矣。陳氏之施，民歌舞之矣。後世若少情，則國其國也。已。公曰：是可若何？對曰：唯禮可以已之。

**陳氏始大**又昭十，穆孟姬為桓子，藥高敗。又齊惠，藥高氏皆者，酒彊於陳，請高唐，陳氏始大。

高氏敗諸莊，藥施高彊來奔，陳鮑分其室。藥高二族皆出惠公。

**守山澤**

又昭二十，晏子曰：山林之木，衡

麓守之，澤之萑蒲，舟鮫守之，藪之薪蒸，虞侯守之，海之鹽蜃，祈望守之。皆官名。

**欲代興**

又昭十，齊景

公如晉，晉侯以齊侯宴，投壺。齊侯舉矢曰：寡人中此，與君代興。伯瑕曰：齊君弱，吾君歸，弗來矣。史記：陳恆弑簡公，割齊安平以東至瑯琊為封邑。三傳：至田和乃遷齊康公於海上，求為諸侯，代有齊國。樂毅傳：夫齊霸國之餘業，而最勝之遺事也。

**之遺**

晉

**武穆**

左僖二十四，邢晉應韓武之穆也。武王世次為昭，四國皆武王子為穆。

**屬參**

又昭元，后帝遷實沈

於大夏，主參，唐人是因，以服事夏商。當武王邑姜方震，大叔夢帝謂己，余命而子曰：虞將與之，唐屬諸參，而蕃育其



子孫及生有文在其手曰虞遂以命之及成翦桐史記成  
 王滅唐而封大叔焉故參為晉星參宿名  
 叔虞戲剪桐葉為圭以與叔虞曰以此封若史佚因請擇  
 日王曰吾與之戲耳史佚曰天子無戲言於是遂封唐叔  
 虞始封晉語晉之始封也歲在大火大火闕伯之星也實  
 世將如封夏虛左定四分唐叔以大路密須之鼓闕鞏姑  
 商數洗懷姓九宗職官五正命以唐誥而封於  
 夏虛啓以夏政疆以戎索密須國名闕鞏甲名姑洗鍾  
 名懷姓唐之餘民一姓為九族五正五官之長夏虛大夏  
 也因夏風俗開用其政太原近唐風又襄二十九吳公子  
 戎疆理土地以戎法索法也札觀樂為之歌唐曰  
 思溪哉其有陶唐氏之遺民乎不然何憂之遠也非令德  
 之後誰能若是集傳唐本堯舊都南有晉水至于燮乃改  
 國號曰晉後徙曲沃又徙居絳其地土瘠民貧勤儉質朴  
 憂深思遠有堯之遺風其詩謂之唐蓋仍其始封之舊號

晉將興

鄭語桓公曰若周衰諸姬孰興史伯對曰武實昭  
 文之功文之胙盡武其嗣乎武王之子應韓不在

其在晉平距險而鄰於小若加之以德可封曲沃左桓二  
 以大啓不在言不在應韓當在晉也

叔于曲沃師服曰今晉甸侯也而建國本既弱矣其能久  
 乎其後曲沃武公滅翼桓叔文侯弟成師也桓叔子曲

沃莊伯莊伯揚水椒聊並詳命一軍左莊十六王使號  
 子曲沃武公

軍為晉侯曲沃武公遂并晉晉軍制詳賦無衣唐風豈  
 國僖王因命為晉侯小國一軍

七兮不如子之衣安且吉兮武公滅翼盡以其寶器賂  
 周釐王王以武公為晉君此詩述其請命之辭七七章也

子天後衰左僖二十三楚子曰吾聞姬姓唐叔啓南陽又  
 子也後衰之後其後衰者也其將由晉公子乎

二十五晉文公朝王王與之陽樊溫原攢茅之田分器又  
 晉於是始啟南陽在晉山南河北故曰南陽昭



十五晉荀躒如周籍談為介王曰諸侯皆有以鎮撫王室  
 晉獨無有何也籍談對曰晉居澗山戎狄之與鄰而遠于  
 王室王靈不及拜戎不暇其何以獻器王曰叔父唐叔成  
 王之母弟也其友無分乎密須之鼓與其大路文所以大  
 蒐也闕鞞之甲武所以克商也唐叔受之以處參虛匡有  
 戎狄其後襄之二路鍼鉞拒鬯彤弓虎賁文公受之以有  
 南陽之田撫征又昭九叔向曰文之伯也豈能  
 東夏非分而何翼戴天子改物翼戴天子而加以其自  
 文以來世有衰德而暴滅宗周以遷新田詳主祀汾左昭  
 宣示其侈諸侯之貳不亦宜乎駘能業其官封諸汾川沈妣蓐黃實守其  
 祀今晉主汾而滅之矣則臺駘汾神也悼公復霸又成  
 晉悼公即位始命百官施舍已責逮鰥寡振廢滯匡乏困  
 救災患禁淫慝溥賦斂宥罪戾節器用時用民舉不失職  
 官不易方爵不踰德師不陵正旅三駕服鄭又襄九晉悼  
 不偏師民無謗言所以復霸也公歸謀所以

息民行之期年國乃有節三駕而楚不能與之爭按襄  
 十年十一年晉三與師伐鄭會于蕭魚自是鄭遂服季

**世**也又昭三叔向晏子相與語叔向曰雖吾公室今亦季世  
 也戎馬不駕卿無軍行公乘無人卒列無長庶民罷傲

而宮室滋侈道殫相望而女富溢尤民間公命如逃寇讎  
 藥郤胥原狐續慶伯降在阜隸政在家門民無所依君曰

不悛以樂恬憂公室三家分晉晉世家平公昭公時六卿  
 之卑其何日之有疆出公時知伯與韓趙魏

共分范中行地哀公四年趙襄子桓康子魏桓子共殺知  
 伯盡并其地幽公獨有絳曲沃餘皆入三晉烈公十九年

周威烈王賜趙韓魏皆命為諸侯靜公二年魏武侯韓哀  
 侯趙敬侯滅晉後而三分其地靜公遷為家人晉絕不祀

陳

備三恪

左襄二十五鄭入陳子產獻捷于晉晉人問陳之  
 罪對曰昔虞闕父為周陶正以服事我先王我先



王賴其利器用也。與其神明之後也。庸以元女大姬配胡公。而封諸陳。以備三恪。闕父舜之後。為武王陶正。舜聖故曰神明。元女武王之長女。胡公闕父之子。滿也。周分肅封夏殷後。又封舜後。其禮轉降。示敬而已。故曰三恪。分肅也。音武。王克商。肅慎氏。貢楛矢。以分大姬配虞胡公。而封諸陳。古者封同姓。以珍玉。展親也。分異姓。以遠方之職。貢使無志服也。故封陳。以肅慎氏之貢。君若使有司求諸故府。其可得也。使求得之。金楛如之。楛。木名。柞。鏃也。八十曰咫。肅慎。犬皞之虛。音區。左昭十七。陳犬皞。非夷之國。犬皞之虛也。伏羲都陳。宛。正之上。今湯遊蕩也。四方高。株林。又胡為乎株林。從中央下曰宛。陳都宛。正之側。夏南。靈公淫於夏。徵舒之母朝。歌陳。左襄二十九。吳公子札請觀周樂。夕往。夏氏之邑。為之歌陳。曰。國無主。其能久乎。陳

**必亡**

周語定王使單襄公假道于陳。以聘于楚。火朝覲矣。道弗可行也。候不在疆。司空不視塗。澤不陂。川不

**梁野**

有餘積。場功未畢。道無列樹。墾田若藝。膳宰不致餼。司里不授館。國無寄寓。縣無施舍。民將築臺于夏氏。單子

**歸告**

王曰。陳侯不有大咎。國必亡。定王齊為陳氏。左昭三

**八年**

陳侯殺于夏氏。九年。楚子入陳。晏子曰。齊其為陳氏矣。箕伯直柄。虞遂伯戲。其相胡公大姬。已在

**齊矣**

箕伯四人皆舜後。陳氏之先。胡公其後。大姬。胡公如言。陳氏將有國。其先祖鬼神已與。胡公共在齊。

**陳不遂亡**

又昭三楚師滅陳。晉侯問於史趙曰。陳其

**遂亡乎**

對曰。未也。陳顛頊之族也。歲在鶉火。是以卒滅。陳將如之。今在析木之津。猶將復由。且陳氏得政於齊。而後

**陳卒亡**

自慕。至于瞽瞍。無違命。舜重之以明德。寘德於遂。遂世守之。及胡公不淫。故周賜之姓。使祀虞帝。臣聞盛德

**必百世祀**

虞之世數未也。繼守將在齊。其兆既存矣。幕舜之先。遂舜後。蓋殷之興存舜之後。而封遂。胡公滿遂之



後也。事周武王，賜姓曰媯。封諸陳，紹舜後。又昭九。夏四月，陳災。鄭裨竈曰：五年陳將復封。封五十二年而遂亡。昭十三年，楚平王復封陳。哀十七年，楚惠王滅之。

杞

**封東樓** [史記]夏禹之後，殷時或封或絕。武王克殷，求禹後，得東樓公，封之於杞，以奉夏祀。東樓公生西樓公。

**尊賢** [郊特牲]天子存二代之後，猶尊賢也。尊賢不過二代之後。三恪 [詳]陳振鷺 [二王後來助祭之詩] [詳]宋

**郊禹** [禮運]杞之 [觀夏道] [又]孔子曰：我欲觀夏道，是故之杞，而不足徵也。稱伯 [春秋] [禮] [郊] [也] [禹] [也] [觀] [夏] [道] [是] [故] [之] [杞] [而] [不] [足] [徵] [也] [稱] [伯] [莊] [二]

十七 [杞] [伯] [來] [朝] [杜] [預] [云] [稱] [子] [又] [信] [二] [十] [三] [杞] [子] [卒] [左] [杞] [稱] [伯] [者] [蓋] [為] [時] [王] [所] [黜] [成] [公] [卒] [書] [曰] [子] [杞] [夷] [也] [杞] [人] [春] [秋] [稱] [侯] [莊] [二] [十] [七] [年] [稱] [伯] [至] [此] [用] [夷] [禮] [貶] [稱] [子] [按]

朱子本程沙隨說謂杞自降為子，省朝會貢賦，滕亦然。

**遷杞** [春秋]僖十四 [諸] [侯] [城] [緣] [陵] [左] [淮] [夷] [病] [杞] [用] [夷] [禮] [春秋] [諸] [侯] [城] [緣] [陵] [而] [遷] [杞] [焉] [緣] [陵] [杞] [邑] [僖] [二]

十七 [杞] [子] [來] [朝] [左] [杞] [桓] [公] [來] [朝] [用] [夷] [禮] [故] [曰] [子] [公] [卑] [杞] [杞] [不] [其] [也] [秋] [入] [杞] [責] [無] [禮] [也] [杜] [預] [云] [杞] [迫] [於] [東] [夷] [言] [語] [衣]

服有時而夷，故賤之。又襄二十九 [夏] [肆] [是] [屏] [左] [襄] [二] [十] [九] [晉] [女] [叔] [侯] [曰] [杞] [夏] [餘] [也] [而] [即] [東] [夷] [晉] [平] [公] [杞] [出]

也。故治杞，知悼子合諸侯之大夫以城杞。子犬叔曰：晉國不恤宗周之闕，而夏肆，是屏其棄諸姬，亦可知也已。肆

餘也。杞為夏 [瘠] [魯] [肥] [杞] [又] [音] [侯] [使] [司] [馬] [女] [叔] [侯] [來] [治] [杞] [來] [餘] [屏] [城] [也] [田] [叔] [侯] [曰] [何] [必] [瘠] [魯] [以] [肥] [杞] [來]

**盟書子** [春秋]襄二十九 [杞] [子] [來] [盟] [左] [杞] [文] [公] [來] [盟] [書] [曰] [子] [賤] [之] [也] [賤] [其] [用] [夷] [禮]

宋

**投殷** [樂記]武王下車，投殷之後於宋。投者，舉徙之辭。時武王封紂子武庚於殷墟，所徙者微子也。後周公更



封而尊賢詳作賓微子之命王若曰猷殷王元子惟稽古

大之家與國咸休永世無窮乃祖成湯克齊聖廣淵皇天眷

佑誕受厥命撫民以寬除其邪虐功加于時德垂後裔爾

惟踐修厥猷舊有令聞恪慎克孝肅恭神人予嘉乃德曰

篤不忘上帝時歆下民祗協庸建爾于上公尹茲東夏欽

哉往敷乃訓慎乃服命率由典常以蕃王室弘乃烈祖律

乃有民永綏厥位毗予一人世世享德萬邦作式俾我有

周無上公見三恪見為客左僖二十四宋公入鄭鄭伯將

代之後也於周為客天子有事膳焉有觀殷道禮運孔子

喪拜焉豐厚可也鄭伯從之歷祭肉觀殷道曰我欲觀

殷道是故之宋觀禮左襄十宋公享晉侯請以桑林荀營

而不足徵也觀禮辭荀偃曰諸侯宋魯於是觀禮宋以

桑林享君不亦可乎桑林殷天子樂名宋郊契禮運宋

王者後魯以周公故昔用天子禮樂故可觀郊契之郊也

契祖帝乙左文二宋祖帝大辰之虛又昭十七宋大辰之

也契祖帝乙猶上祖也大辰之虛虛也大辰大火宋

分商正又襄九宋災晉侯問於上弱曰吾聞之宋災於是

野平知有天道何故對曰陶唐氏之火正闕伯居商

正祀大火而火紀時焉相土因之故商主大火商人閱其

禍敗之釁必始於火是以日知其有天道也大火心星

相土無風詳振鷺周頌振鷺于飛于彼西雝我客反止亦

契孫無風魯振鷺有斯容在彼無惡在此無斃庶幾夙夜

以永終譽振羣飛貌鷺白鳥雝澤也客二王之後也此

二王後來助祭之詩言鷺飛于西雝而我客來助祭其容

貌修整亦如鷺之潔白也彼其國也在彼不以我革其命

而有惡於我知天命無常惟德是與其心服也在我不以

彼墜其命而有厭於彼崇德白馬又有客有客亦白其馬

象賢統承先王忠厚之至也白馬有妻有且敦琢其旅有

客宿宿有客信信言授之繫以繫其馬薄言追之左右綏

之既有淫威降福孔夷此微子未見祖廟之詩殷尚白

四書章句

卷十三

國邑

宋



仍殷之舊乘白馬萋且敬慎貌敦琢選擇也旅其卿大夫從行者也綏安而留之也殷承先王用天子禮樂所謂淫

威宋音樂記宋音宋子陳風豈其取妻必宋之子左哀二十四魯孝公取於商商宋也

宋遠衛風誰謂宋遠跋子望之獻禮左昭四楚子合諸侯于申王使問禮於左

師左師獻公合諸侯之禮六君子謂不輸粟又昭二十五合左師善守先代合左師宋向戌諸侯會于黃

父謀王室也趙簡子令諸侯之大夫輸王粟宋樂大心曰我不輸粟我於周為客若之何使客晉士伯曰自踐土以

來宋何役之不會而何盟之不同曰同棄商久又僖二十恤王室于焉得辟之右師受牒而退

宋宋襄公將戰大司馬固諫曰天之棄商久史記宋矣君將興之弗可赦也已弗聽戰于泓敗績君偃自

立為王東敗齊取五城南敗楚取城三百里西敗魏軍乃與齊衛為敵國盛而以韋襄縣而射之命曰射天淫於酒

婦人羣臣諫者輒射之於是諸侯皆曰桀宋王偃立四十七年齊潛王與魏楚伐宋殺王偃遂滅宋而三分其地王嘗滅滕伐薛取淮北之地愈自信欲霸之速成故躬天咎地

衛

封衛左定四分康叔以大路少帛精棧旃旌大呂殷民七族陶氏施氏繁氏錡氏樊氏饑氏終葵氏封畛土略

自武父以南及圃田之北竟取於有閭之士以其王職取於相土之東都以會王之東蒐聃季授土陶叔授民命以

康誥而封於殷虛皆落以商政疆以周索少帛襍帛精棧大赤大呂鐘名有閭衛所受朝宿邑相土之東都為湯

沐邑殷虛朝歌也魯衛皆居殷故地因其孟侯康誥王若風俗開用其政疆理土地以周法索法也

其弟小子封在東土又惟乃丕顯考文王克明德慎罰祇為諸侯乃寡兄勗肆汝小子封在茲東土



**適文考**

又封汝念哉今民將在祇適乃文考紹聞衣德言往敷求于殷先哲王用保乂民汝丕遠惟商考成

**德裕乃身**

不廢在王命祇敬也適述也衣服行之也人宅心知訓別求聞由古先哲王用康保民弘于天若

**瘵乃身**

又小子封恫瘵乃身敬哉天畏匪忱民情大可見小人難保往盡乃心無康好逸豫乃其乂民

**民如疾**

痛在身敬明乃罰明乃罰命妹邦酒誥王若曰明大命于

**純其藝**

黍稷奔走事厥考厥長肇牽車牛遠服賈用孝養厥父母厥父母慶自洗腆致用酒

**以其地**

封康叔化紂酏酒之習作書誥之邶鄘衛詩集傳武王克商分自紂城

**東謂之衛**

以封諸侯邶鄘不詳其始封衛則武王弟康叔之國也衛本都河北朝歌之東淇水之北百泉之南其後

**不知何時**

并得邶鄘之地至懿公為狄所滅戴公東徙渡河野處漕邑文公又徙居於楚

**皆衛事而猶繫其故**

國之名不可曉也洙鄉矣洙之鄉矣桑中又期我乎桑

**宮送我乎淇之上矣**

樂記桑淇水泉源右泉源在左肥泉

**須漕**

邶風我思肥泉茲之水歎思須與漕衛風九吳公子

**札請觀周樂為之歌**

邶鄘曰美哉淵乎憂而不衛音

**困者也吾聞衛康叔武公之德如是**

是其衛風乎衛音

**數煩志**

盧曹左閔元狄人滅衛衛之遺民男女七百有三

**使公子無虧成曹**

曹衛邑城楚止又閔二僖二年齊桓公封衛于楚止

**衛國文公興衛**

又衛文公大布之衣大帛之冠務材訓農通商惠工敬教勸學授方任能元年革車

**三十乘季年**

乃三百乘作宮樹木日作于楚室樹之榛栗椅桐梓漆



爰伐琴瑟 衛為狄所滅 文公望景觀下 又升彼虛矣以

徙居楚丘 營立宮室 國人悅之 望楚矣 望楚與

堂 景山與京 降觀于桑 卜云其吉 終焉允 說駕桑田 雨既

臧 楚丘也 堂旁邑 景測景也 京高丘 說駕桑田 雨既

零 命彼侖人 星言夙駕 說于桑田 匪直也 人秉心塞淵 騷

牝三千 言文公勸勞農桑 操心誠淡 而畜產亦蕃息也

遷帝 左僖三十一 狄圍衛 衛遷于帝丘 卜曰 多君子

又襄二十九 吳公子札適衛 說蘧瑗 史狗 史鮪 晉溫原 定

公子荆 公叔發 公子朝 曰 衛多君子 未有患也

八 晉師將盟 衛侯于鄆 澤 衛人請執牛耳 成何 曰 靈公叛

衛 吾溫原也 焉得視諸侯 言衛小可比晉縣

晉 又 晉師盟 衛侯于鄆 澤 將畝 涉佗 揆衛侯之手 及挽 衛

侯 怒 欲叛晉 而患諸大夫 朝國人 使王孫賈問焉 曰 衛

叛晉 晉五伐我 病何如矣 皆曰 五伐我 猶可以能戰 賈曰

然則如叛之 乃叛晉 揆 擠也 及挽 謂血及挽 揆 子對反

長蔡 又定四 諸侯盟于臯 鼬 將長蔡於衛 莒弘曰 蔡叔 康

德也 不尙年也 若之何其使 蔡先衛也 乃長衛侯于盟

鄭 初封 史記 鄭桓公友者 周厲王 少子 宣王弟也 宣王立二

周民 周 寄 於 史伯曰 王室多故 余懼及焉 其何所可以



邑之地詩集傳鄭本在西都畿內咸林之地宣王以而居之新鄭封其弟友是為桓公其子武公亦為司徒又得號檜之地乃徙其封而施舊號於新邑是為新鄭祝融之虛又昭十七鄭祝融之

居祖厲王又文二鄭祖厲鄭風又襄二十九吳公子札觀民弗堪也是鄭音樂記鄭音鄭淫甚衛詳夷於九縣左宣

其先亡乎鄭音好濫淫志鄭淫甚衛詳夷於九縣左宣

楚子圍鄭旬有七日守陴者皆哭楚子退師鄭人脩城進復圍之三月克之入自皇門至于達路鄭伯肉袒牽羊以

逆曰孤不天不能事君使君懷怒以及敝邑孤之罪也敢不唯命是聽其俘諸江南以實海濱亦唯命其翦以賜諸

侯使臣妾之亦唯命若惠顧前好徼福於厲宣桓武不泯其社稷使改事君夷於九縣君之惠也孤之願也非所敢

望也王曰其君能下人必能信用其民矣退三從楚待晉

十里而許之平楚滅九國以為縣願得比之

又襄八楚子囊伐鄭子駟子國子耳欲從楚子孔子矯子

展欲待晉子駟曰民急矣姑從楚以紓吾民晉師至吾又

從之敬共幣帛以待來者小國之道也犧牲玉帛待於二

竟以待彊者而庇民焉不亦可乎子展曰不可從也不如

待晉子駟曰請從楚駢也受其咎乃及楚平介居二大又襄九諸侯伐鄭許鄭

書曰自今日既盟之後鄭國而不唯晉聽命而或有異志

者有如此盟公子駢趨進曰天禍鄭國使介姑二大國之

問大國不加德音而亂以要之使其鬼神不獲歆其禮祀

其民人不獲享其士利夫婦辛苦墊隘無所底告自今日既盟之後鄭國而不唯禮與彊可以三駕服鄭又晉侯

庇民者是從而敢有異志者亦如之三駕服鄭歸謀所以息民三駕而楚不能與爭三駕三興師謂襄十年師于牛首十一年師于向又觀兵于鄭東門於是鄭遂服有禮又襄三十北宮文子入聘鄭子羽為行人馮簡子與子大叔逆客出言於衛侯曰鄭有禮其數世之福



也其無大國之討乎禮之於政如國小而偏又襄二十四  
 熱之有濯也濯以救熱何患之有國小而偏鄭子皮授子  
 產政辭曰國小而偏族大寵多不可為也子偏而無法又  
 皮曰子善相之國無小小能事大國乃寬招  
 四子產作工賦渾罕曰國氏其先亡乎鄭先衛亡偏而無  
 法政不率法而制於心民各有心何上之有留晉楚

蔡

封蔡仲

蔡仲之命惟周公位冢宰正百工羣叔流言乃致  
 辟管叔于商囚蔡叔于郭鄰以車七乘降霍叔于  
 庶人三年不齒蔡仲克庸祇德周公以為卿士叔卒乃命  
 諸王邦之蔡王若曰小子胡惟爾率德改行克慎厥猷肆  
 予命爾侯于東土往即乃封敬哉爾尚蓋前人之德惟忠  
 惟孝爾乃邁迹自身克勤無怠以垂憲乃後率乃祖文王  
 之彝訓無若爾考之違王命懋乃攸績睦乃四鄰以蕃王  
 室以和兄弟康濟小民嗚呼小子胡汝往哉無荒棄朕命

懼楚

左桓二蔡侯鄭伯偪而無禮又僖四渾罕曰姬在列  
 會于鄧始懼楚也

偪而無禮

遷州來

又哀元楚子圍蔡使疆于江汝之間而  
 還蔡于是乎請遷于吳二年冬蔡遷于

州來楚欲使蔡徙國江汝之間  
 蔡權聽命楚師退更叛楚就吳

蔡謳

楚辭吳歛蔡  
 謳奏大呂

秦

封秦

史記非子居犬正周孝王使主馬汧渭間馬大蕃息  
 孝王曰昔伯翳為舜主畜賜姓嬴今其後世亦為朕

息馬其分土為附庸邑之秦使  
 復續嬴氏祀伯翳伯益也

嬴將興

鄭語史伯曰嬴伯  
 翳之後也伯翳能

議百物以佐舜夫國大而有德者近興秦仲齊  
 侯姜嬴之雋也且大其將興乎伯翳即伯益

賜岐西史記

西戎與申侯殺幽王秦襄公將兵救周戰有功周東徙洛  
 邑襄公以兵送平王平王封襄公為諸侯賜之岐以西之



地曰戎奪我岐豐地秦能攻逐  
戎即有其地襄公於是始國  
人之官國人創見而誇  
美之駟驥亦前篇之意  
謂其懽愛之心  
足以相死如此  
夏聲  
左襄二十九  
吳公子札請觀周樂為  
大之至也其  
秦誓  
公曰嗟我士聽無譁予誓告汝羣  
周之舊乎  
責人斯無難惟受責俾如流是惟艱哉我心之憂日月逾  
邁若弗云來惟古之謀人則曰未就予忌惟今之謀人姑  
將以為親雖則云然尚猷詢茲黃髮則罔所愆番番良士  
旅力既愆我尚有之  
截善諷言俾君子易辭我皇多有之  
昧昧我思之若有一  
介臣斷斷猗無他技其心休休焉其如有容人之有技若  
已有之人之彥聖其心好之不密如自其口出是能容之  
以休我子孫黎民亦職有利哉人之有技冒疾以惑之人

之彥聖而違之俾不達是不能容以不能休我子孫黎民  
亦曰殆哉邦之杌隳曰由一人邦之榮懷亦尚一人之慶  
左傳杞子自鄭使告于秦曰鄭人使我掌其北門之管  
若潛師以來國可得也穆公訪諸蹇叔蹇叔曰不可公辭  
焉使孟明西乞白乙伐鄭晉襄公帥師敗秦師于殽因其  
三帥穆公悔過誓告羣臣訖盡盤安也言凡人多安於徇  
己忘疾也古之謀人老成之士今之謀人新進之士也番  
番老貌仡仡勇貌截截辭給貌諷諷巧也皇遑通良士謂蹇  
叔勇夫謂三帥諷諷言  
謂杞子杌隳不安也  
霸西戎  
左文三秦伯伐晉濟河焚舟  
西戎用孟明也李斯傳穆公求士西取由余於戎東得百  
里奚於宛迎蹇叔於宋求丕豹公孫枝於晉并國二十遂  
霸西  
不復東征  
左文六秦穆公卒以子車氏之三子為殉  
戎  
曰秦穆之不為盟主也宜哉死而棄民君子是以知  
秦之不復東征也  
不能復征討東方諸侯為盟主  
取西



河外賈誼論商君佐孝公內立法度務耕織修守戰之備外連衡而鬪諸侯於是秦人拱手而取西河之外

百二高祖紀秦形勝之國帶山河之險縣隔千里持戟百萬秦得百二焉地勢便利其以下兵於諸侯譬猶居高屋之上建瓴水也得天下之利天府戰國策蘇秦曰秦西有巴蜀漢

中之利北有胡貉代馬之用南有巫山黔中之限東有殽函之固田肥美民殷富戰車萬乘奮擊百萬沃野千里蓄積饒多地勢形便此所并吞賈誼論秦孝公據殽函之固謂天府天下之雄國也擁雍州之地君臣固守以窺

周室有席卷天下包舉宇內囊蠶食蘇秦傳秦攻韓魏稍括四海之意并吞八荒之心蠶食之傳國都而止

李斯傳昭王得虎狼之國戰國策楚王曰秦虎狼之國不可親也秦聲李斯傳夫

擊壤叩缶彈箏搏髀而歌呼嗚嗚快耳目者真秦之聲也

楚

荆楚商頌捷彼殷武奮伐荆楚深入其阻哀荆之旅有截其所湯孫之緒又維女荆楚居國南鄉盤庚沒殷道衰楚人叛之高宗捷然用武以伐其國入其險阻以致其衆盡平其地使截然齊一易曰高宗伐鬼方三年克之

蓋謂熊繹封楚楚世家周文王時季連之苗裔曰鬻熊事文王其曾孫熊繹當周成王時封熊繹於

楚蠻封以子男重黎後鄭語史伯曰荆重黎之後也黎爲之田姓芊氏重黎後高辛火正命曰祝融其功大矣融

之興者其在芊姓乎芊姓唯筆路藍縷左昭十二昔我先

荆實有昭德若周哀其必興筆路藍縷王熊繹僻在荆山

筆路藍縷以處草莽跋涉山林以事天子唯是守燎晉語

桃弧棘矢以共禦王事筆路柴車藍縷敝衣守燎成王

盟諸侯于岐陽楚爲荆蠻置茅蕝設望表與鮮牟守燎絕謂束茅而立之所以縮酒望表謂望山川立木以爲表



表其位也。鮮牟東夷國。燎庭燎也。膠舟。周本紀注。昭王南征濟漢。舟人以

公俱沒于水。左僖四。齊桓公伐楚。曰。昭王南征而

不復。寡人是問。對曰。昭王之不復。君其問諸水濱。若敖蚡

冒。左昭二十三。無亦監乎。若敖蚡冒。至僭王。楚世家。熊通

隨。隨人爲之。周請尊楚。不聽。文王封汝。左昭七。楚文王作

熊通怒。乃自尊。是爲武王。隱器與盜同罪。所以封汝也。僕區。三國懼楚。春秋桓二

伯會于鄧。左始懼楚也。是時楚書荆。春秋莊九。荆敗蔡

僭號。馮陵江漢。三國近楚。故懼。書荆。師于莘。荆楚本

號。後改爲楚。楚辟陋。在夷。於此始通中國。書人。春秋莊二十三。荆人來聘。不

未成。書子。春秋僖二十一。宋公楚子陳侯蔡侯鄭伯許男

其禮。曹伯會于孟。楚始與中國行會禮。故稱爵。

處南海。左僖四。齊伐楚。楚人曰。九江沱潛。禹貢。荆及衡陽

宗于海。九江孔殷。沱潛既道。九江洞庭也。水自雲夢。又

江出爲沱。自漢出爲潛。此荆州江漢之出者也。雲夢。又

土。夢作又。職方氏。荆州其澤藪。曰雲夢。七澤。相如子虛賦。小

者曰雲夢。三湘。楚地水。李白詩。歌吟綠水動三沅。澧。楚辭。

芷。今澧有蘭。沅。澧。蒼梧。史記。舜南巡守。九疑。山名。淮南

楚地水。芷蘭皆香草。蒼梧。崩于蒼梧之野。九疑。子九疑之

南。陸事寡。楚望。左哀六。江漢睢漳。楚之方城。漢水。屈完曰。而水事衆。楚望。望也。四水在楚界。方城。漢水。又僖四。楚國方城以爲城。漢水。茹溪。湘波。戰國策。楚王飲茹溪。以爲池。雖衆無所用之。茹溪。湘波。之流。食湘波之魚。鄧。中。又客有歌。雲連徒洲。寶楚貢。禹貢。荆州厥貢。羽毛齒革。於鄧中者。雲連徒洲。寶楚貢。惟金三品。柁榦。栝柏。礪砥。



祭母惟箇籛楷三邦底貢厥名包匭菁茅厥篚玄纁璣組九江納錫大龜三品金銀銅也柶栝柏三木名底致也致貢箇籛楷之有名者匭匣也菁茅所以共祭祀縮酒之用錫與也大龜偶得之則使之納錫於上左僖二十三晉公子謂楚子曰羽毛齒革則君地生焉又襄二十六蔡聲子曰若杞梓皮革白楚往也又僖四齊桓公伐楚曰爾貢包茅不入王祭不其楚寶詳帖荆公羊僖四盟于召陵喜無以縮酒寡人是徵楚寶詳帖荆服楚也楚有王者則後服無王者則先叛夷狄也而亟病中國桓公救中國而攘夷狄卒帖荆以此為王者之事也問鼎左宣子伐陸渾之戎遂至于洛觀兵于周疆定王使王孫滿勞楚子楚子問鼎之大小輕重焉對曰在德不在鼎求鼎又昭十二楚靈王與子革語曰昔我先王熊繹與呂伋王孫牟燮父禽父並事康王四國皆有分楚獨無有今我使人於周求鼎以為分王其與我乎對曰與君王哉昔我先王熊繹僻在荆山篳路藍縷以處草莽跋涉山林以

事天子唯是桃弧棘矢以共禦王事今周與四國服事君王將唯命是從豈其愛鼎

陽諸姬楚實盡之又定四周楚材晉用又襄二十六楚伍

之子孫在漢川者楚實盡之蔡聲子如楚令尹子木與之語曰晉大夫與楚孰賢對曰

晉卿不如楚其大夫則賢皆卿材也如杞梓皮革自楚往也雖楚有材晉實用之析公奔晉晉人以為謀主繞角之

役楚師宵潰楚失華夏則析公之為也雍子奔晉晉人以為謀主彭城之役楚師宵潰楚失東夷子辛死之則雍子

之為也子靈奔晉晉人以為謀主通吳於晉教吳叛楚楚罷於奔命至今為患則子靈之為也賁皇奔晉晉人以為

謀主鄢陵之役楚師大敗王夷帥熒子反死之則苗賁皇之為也楚氛甚惡又襄二十七會于宋伯夙謂趙孟南風不

競又襄十八晉人聞有楚師師曠曰天授楚又桓六天霸

吾歌南風南風不競楚必無功



王之資蘇秦傳楚天下之疆國也。西有黔中巫郡。東有夏

餘里。帶甲百萬。車千乘。騎萬匹。粟支十年。此霸王之資也。**楚秦不兩立**又秦之所害莫如楚。楚疆則秦

弱。秦疆則楚弱。其勢不兩立。**楚實空虛**張儀傳。楚雖有富大之名。而實空虛。

其卒雖多。然而輕走。易北。不能堅戰。**統之非其道**禮書。楚國汝穎以爲險。江

之以方城。然而秦師至鄢郢。舉若振槁。是豈無固塞險阻哉。其所以統之者非其道故也。**標勇輕悍**淮

衡山傳贊。荆楚標勇輕悍。好作亂。乃自古記之矣。

**燕**

**封燕**史記。召公奭與周同姓。武王封召公于北燕。周分子

穀梁莊三十。燕周之分子也。召康公甘棠燕世家。召公

之後。武王所封分子。謂周之別子孫。甘棠巡行鄉邑。有

棠樹。決獄政事。其下。召公率而民思。召公之政。懷棠樹不

敢翦伐。歌詠之。作甘棠之詩。太史公曰。召公可謂仁。甘棠

且思之。况其人乎。燕北迫蠻貉。內錯齊晉。崎嶇疆國之間。

最爲弱小。幾滅者數矣。然社稷血食者八九百歲。於姬姓

獨後亡。豈非說燕史記。蘇秦說燕。文侯曰。燕東有朝鮮。遼

召公之烈耶。說燕東北有林胡樓煩。西有雲中九原。南有

溇沱。易水。地方二千餘里。帶甲數十萬。車六百乘。騎六千



於燕燕王問曰齊王何如對曰必不霸不信其臣蘧代欲以激燕王尊子之也於是燕王大信子之鹿毛壽謂燕王不如以國讓相子之人謂堯賢者以其讓天下於許由許由不受有讓天下之名而實不失天下今王以國讓子之子之必不敢受是王與堯同行也燕王因屬國於子之之南面行王事而噲老不聽政三年國大亂百姓惘怨齊伐燕又將軍市被與太子平攻子之不克市被及百姓五都之兵因北地之眾以伐燕士卒不戰城門不閉燕噲死齊大勝燕子之亡燕伐齊又二年燕子平是為燕昭王昭王於破燕之後即位卑身厚幣以招賢者士爭趨燕燕王弔死問孤與百姓同甘苦二十八年燕國殷富士卒樂軼輕戰於是樂毅為上將軍與秦楚三晉合謀以伐齊齊兵敗潞王出亡燕兵入臨菑盡取齊寶燒其宮室宗廟齊城惟聊莒即墨餘皆屬燕樂毅傳齊器設於寧臺大呂陳於元英故鼎反乎磨室薊正之植

於汶篁 寧臺燕臺大呂齊鐘元英磨室燕二宮名磨國策作曆薊正燕都言燕之所植植齊汶上之竹

### 吳越

句吳吳世家太伯奔荆蠻自號句吳荆蠻義之從會稽越

家越王句踐其先禹之苗裔夏后少康之庶子封於會稽以奉守禹之祀後二十餘世至於允常允常卒子句踐立

吳始大左成七申公巫臣使於吳吳子壽夢說之乃通吳

教吳乘車教之戰陳教之叛楚蠻夷屬於比諸華又昭三

楚者吳盡取之是以始大通吳於上國比諸華又昭三

西曰吳周之胄裔也而棄在海濱不與姬通今而始大比于諸華光又甚文將自同於先王不知天將以為虐乎使翦喪吳國而封大異姓乎其抑封豕長蛇又定四申包胥亦將以祚吳乎其終不遠矣



蛇以荐食上國虐始於楚周室長又哀十三盟于黃池吳晉爭先

於姬姓不成子也越語范蠡曰昔吾先君周周室之不成子

我為伯也故濱於東海之陂鼉鼉魚鼉之與處而

鼉鼉之與同階言越本蠻夷越得歲左昭三十二吳伐

小國於周室爵列不能成子越始用師於越也

史墨曰不及四十年越其有吳乎越得歲樛音醉

而吳伐之必受其凶是年歲星在星紀敗樛李又定十

四吳伐越越子句踐禦之陳于樛李大敗之闔廬傷將指

卒夫差使人立于庭苟出入必謂已曰夫差而忘越王之

殺而父乎則對曰唯保會稽又哀元吳王夫差敗越于夫

不敢忘三年乃報越椒報樛李也遂入越越子以

甲楯五千係于會稽使大夫種因吳大夫宰嚭以行成吳子

將許之伍員曰不可臣聞樹德莫如滋去疾莫如盡今吳

不如過而越大於少康或將豐之不亦難乎句踐能親而

務施施不失人親不棄勞與我同壤而世為仇讐於是乎

克而弗取將又存之違天而畏寇讐後雖悔之不可食已

弗聽退而告人曰越十年生聚而十年教訓二十年之外

宦吳三年

越語越伐吳不勝棲於會稽王乃范蠡

沼乎問焉對曰卑辭尊禮玩好女樂尊之以

名如此不已又身與之市王乃令大夫種行成於吳曰請

士女女於士大夫女女於大夫隨之以國家之重器吳人

不許大夫種來而復往曰請委管籥屬國家以身隨之吳

人許諾乃令大夫種守國與范蠡入宦於吳三年吳人遣

之宦為賂宰嚭又大夫種行成於吳越人飾美女八人

臣隸也納之大夫種諫曰古之伐國者服之

約辭行成

吳語夫差起師伐越句

而已今已服矣又何求

夫差與之成而去之

乃獻謀曰夫吳之與越唯天所授王其無庸戰王不如約

辭行成以廣侈吳王之心吾以下之於天天若棄吳必許

吾成而不吾足也將必寬然有伯諸侯之心焉既罷傲其

民而天奪之食安受其燼乃無有命矣越王乃命諸稽郢

吳越



行成於吳曰昔者越國見禍得罪於天王天王宥赦之孤  
 敢忘君王之大賜乎今句踐申禍無良以重得罪於下執  
 事句踐親委重罪頓顙於邊今君王不察盛怒屬兵將殘  
 伐越國越國固貢獻之邑也君王不以鞭箠使之而辱軍  
 士使寇令焉句踐請盟一介嫡女奉箕帚以眩姓於王宮  
 一介嫡男奉槃匱以隨諸御春秋貢獻不解於王府亦征  
 諸侯之禮也敢使下臣盡辭唯天王  
 秉利度義焉眩音該備也姓庶姓吳先自敗左哀元楚  
 差次有臺榭陂池焉宿有妃嬪嬪御焉觀樂是務又  
 視民如讎而用之日新夫先自敗也已安能敗我又  
 十一吳將伐齊越子率其眾以朝焉王及列士皆有饋賂  
 吳人皆喜唯子胥懼曰是豢吳也夫諫曰越在我心腹之  
 疾也壤地同而有欲於我夫其柔服求濟其欲也不如早  
 從事焉得志於齊猶獲石田也無所用之越不為沼吳其  
 泯矣弗聽賜之屬鏤以死將死曰樹吾墓檟檟  
 可材也吳其亡乎三年其始弱矣屬鏤劍名玩吳股掌

吳語夫差曰孤將有大志於齊吾將許越成申胥諫曰不  
 可許也夫越非實忠心好吳又非懼畏吾甲兵之彊也大  
 夫種勇而善謀將還玩吳于股掌之上以得其志夫固知  
 君王之蓋威以好勝也故婉約其辭以從逸王志使淫樂  
 於諸夏之國以自傷也夫越王好信以愛民四方歸之年  
 穀時熟日長炎炎及吾猶可以戰也為虺弗摧為蛇將若  
 何吳王曰越曾足以苦身焦思越世家贊句踐苦沼吳詳  
 為大虞乎乃許越成越語越興師伐吳三年吳師自潰吳王使王  
 稽孫雄行越滅吳成於越王欲許之范蠡諫曰孰使我  
 蚤朝而晏罷者非吳乎與我爭三江五湖之利者非吳邪  
 夫十年謀之一朝而棄之其可乎范蠡擊鼓興師以隨使  
 者至於姑蘇史記句踐已平吳乃以兵北渡淮與  
 之宮遂滅吳越稱霸齊晉諸侯會于徐州致貢于周周元  
 王使人賜胙命為長頸鳥喙又范蠡遺大夫種書曰越王  
 伯遂號稱霸王為人長頸鳥喙可與共患難



不可與共安樂子何  
不去越王果殺種

### 虞虢

虞公出奔左桓十初虞叔有玉虞公求旃弗獻既而悔之

以質害也乃獻之又求其實劔叔曰是無厭也無厭將及

我遂伐虞公故虞公出奔其地虞叔虞公之弟旃之也

虢公驕又莊二十七晉侯將伐虢士蒍曰不可虢公驕若

與夫禮樂慈愛戰所畜神降于孽又莊三十二有神降于

也虢弗畜也亟戰將饑莘惠王問諸內史過曰

是何故也對曰國之將興明神降之監其德也將亡神又

降之觀其惡也故有得神以興亦有以亡王使內史過往

享焉聞虢請命反曰虢必亡矣虢而聽於神神居莘六月

虢公使祝應宗區史囂享焉神賜之土田史囂曰虢其亡

乎吾聞之國將興聽于民將亡聽於神神聰明正直而虢

壹者也依人而行虢多涼德其何土之能得莘虢地虢

敗大戎又閔二虢公敗大戎于涓汭舟之滅下陽春秋僖

師晉師滅下陽左傳晉荀息請以屈產之乘與垂棘之璧

假道於虞以伐虢公曰是吾寶也對曰若得道於虞猶外

府也公曰宮之奇存焉對曰宮之奇之為人也懦而不能

強諫且少長於君君暱之雖諫將不聽乃使荀息假道於

虞曰冀為不道入自顛輪伐鄭三門冀之既病則亦唯君

故今虢為不道保於逆旅以侵敵邑之南鄙敢請假道以

請罪于虢虞公許之且請先伐虢宮之奇諫不聽遂起師

晉里克荀息帥師會虞師伐虢滅下陽先書虞賄故也

前是冀伐虞至鄭虞報伐冀使病將欲假道故稱虞強以

悅其心公羊傳虞微國也曷為序乎大國之上使虞首惡

也虞受賂假滅國者道以取亡焉其受賂奈何獻公朝諸

大夫而問焉曰寡人夜者寢而不寐其意也何諸大夫有

虞虢



進對者曰寢不安焉其諸侍御有不在側者與獻公不應  
 荀息進曰虞郭見與獻公揖而進之遂與之入而謀曰吾  
 欲攻郭則虞救之攻虞則郭救之如之何願與子慮之荀  
 息對曰君若用臣之謀則今日取郭而明日取虞爾君何  
 憂焉獻公曰然則奈何荀息曰請以屈產之上乘垂棘之  
 白璧往必可得也則寶出之內藏藏之外府馬出之內廢  
 繫之外廢爾君何喪焉獻公曰諾雖然宮之奇存焉如之  
 何荀息曰宮之奇知則知矣雖然虞公貪而好寶見寶必  
 不從其言請終以往於是終以往虞公見寶許諾宮之奇  
 果諫曰唇亡則齒寒虞郭之相救非相為賜則晉今日取  
 郭而明日虞從而亡爾君請勿許也虞公不從其言終假  
 之道以取郭還四年反取虞虞公抱寶牽馬而至荀息見  
 曰臣之謀何如獻公曰子之謀則已行矣寶則吾寶也雖  
 然吾馬之齒亦已長矣蓋戲之也穀梁傳非國而曰滅重  
 夏陽也虞先晉何也為主平滅夏陽也夏陽者虞虢之寒  
 邑也滅夏陽而虞虢舉矣晉獻公欲伐虢荀息曰君何不

以屈產之乘垂棘之璧而借道乎虞也公曰此晉國之寶  
 也如受吾幣而不借吾道則如之何荀息曰此小國之所  
 以事大國也彼不借吾道必不敢受吾幣如受吾幣而借  
 吾道則是我取之中府而藏之外府取之中廢而置之  
 外廢也公曰宮之奇存焉必不使受之也荀息曰宮之奇之  
 為人也達心而懦又少長于君達心則其言畧懦則不能  
 強諫少長于君則君輕之且夫玩好在耳目之前而患在  
 一國之後此中知以上乃能慮之臣料虞君中知以下也  
 公遂借道而伐虢宮之奇諫曰晉國之使者其辭卑而幣  
 重必不便於虞虞公弗聽遂受其幣而借之道宮之奇又  
 諫曰語曰唇亡則齒寒其斯之謂與挈其妻子以奔曹獻  
 公亡虢五年而後舉虞荀息牽馬操璧而前曰璧則猶是  
 也而馬齒加長矣**虢敗戎**左僖二虢公敗戎于桑田晉卜偃曰虢  
 必亡矣亡下陽不懼而又有功是天奪  
 之鑿而益其疾也必易晉而不撫其民**執虞公**春秋僖五  
 冬晉人執  
 矣不可以五稔



虞公左傳晉侯復假道于虞以伐虢宮之奇諫曰虢虞之表也虢亡虞必從之晉不可啓寇不可翫一之謂甚其可再乎諺所謂輔車相依唇亡齒寒者其虞虢之謂也公曰晉吾宗也豈害我哉對曰大伯虞仲大王之昭也大伯不從是以不嗣虢仲虢叔王季之穆也為文王卿士勳在王室藏於盟府將虢是滅何愛於虞且虞能親於桓莊乎其愛之也桓莊之族何罪而以爲戮不唯偏乎親以寵偏猶尚害之况以國乎公曰吾享祀豐潔神必據我對曰臣聞之鬼神非人實親惟德是依故周書曰皇天無親惟德是輔又曰黍稷非馨明德惟馨又曰民不易物惟德馨物如是則非德民不和神不享矣神所馮依將在德矣若晉取虞而明德以薦馨香神其吐之乎弗聽許晉使宮之奇以其族行曰虞不臘矣在此行也晉不更舉矣八月甲午晉侯圍上陽問於卜偃曰吾其濟乎對曰克之公曰何時對曰童謡云丙之辰龍尾伏辰均服振振取虢之旅鶉之賁賁天策焯焯火中成軍虢公其奔其九月十月之交乎丙

子曰日在尾月在策鶉火中必是時也冬十二月丙子朔晉滅虢虢公醜奔京師師還館于虞遂襲虞滅之執虞公及其大夫井伯以勝秦穆姬而脩虞祀且歸其職貢於王故書曰晉人執虞公罪虞且言易也 大伯虞仲不從父命俱讓適吳仲雍支子別封西吳虞公其後也桓叔莊伯之族獻公患其偏盡滅之臘歲終祭名龍尾尾星也日月之會曰辰鶉鶉火星也天策傳說星送女曰勝以屈辱之穀梁虞虢之相救非相爲賜也今日亡虢而明日亡虞矣

滕

文昭左僖二十四滕文之昭也 文王卜正又隱十一滕子叔繡封於滕文王爲穆子爲昭 侯薛侯來朝

爭長薛侯曰我先封滕侯曰我周之卜正也薛庶姓也我周諺有之曰山有木工則度之賓有禮主則擇之周之宗盟異姓爲後寡人若朝于薛不敢與諸任齒君若辱覲寡



人則願以滕君為請，薛侯許之。乃長滕侯。薛祖執嬰齊。  
 奚仲夏所封，在周之前。卜正卜官之長，在薛姓。  
 春秋僖十九，春宋人執滕子嬰齊。  
 宋襄公求伯也，嬰齊滕宣公。  
 為宋役。左定元：城成周，宋仲幾不受功。  
 日：滕薛郎吾役也。欲  
 使三國代宋受功役。  
 偏而無禮。又昭四：渾罕曰：姬在列者，蔡及曹滕，其先亡乎。  
 偏而無禮。曹滕偏宋。  
 滕後為宋王偃所滅。

薛

奚仲。左定元：會城成周，宋仲幾不受功。日：滕薛郎吾役也。  
 薛宰曰：宋為無道，絕我小國於周，以我適楚，故我常  
 從宋。晉文公為踐土之盟，曰：凡我同盟，各復舊職。若從踐  
 土，若從宋，亦唯命。仲幾曰：踐土固然。薛宰曰：薛之皇祖奚  
 仲，居薛，以為夏車正。奚仲遷于邳，仲虺居薛，以為湯左相。  
 若復舊職，將承王官，何故以役諸侯？仲幾曰：三代各異物。

薛焉得有舊為宋役，亦其職也。士彌牟曰：晉之從政者，新  
 子姑受功歸，吾視諸故府。仲幾曰：縱子忘之，山川鬼神其  
 忘諸乎？士伯怒曰：薛徵於人，宋徵於鬼，宋罪大矣。乃執仲  
 幾歸諸京師。奚仲為夏禹掌車服大夫。仲虺，奚仲之後  
 爭長。詳滕。

鄒 郛 邾

戰升陘。左僖二十二：伐邾，取須句。邾人以須句故出師，公  
 卑邾，不設備，而禦之。臧文仲曰：國無小，不可易也。  
 無備，雖眾不可恃也。君其無謂邾小，蠶蠹有毒，而况國乎？  
 弗聽。公及邾師戰于升陘，我師敗績。邾人獲公胄，縣諸魚  
 門。升陘，魯地，魚門，邾城門。按：經但書及邾人戰于升  
 陘，注云：邾人縣公胄，故深恥之，不言公。又不言師敗績，遷  
 釋。又文十三：邾文公卜遷于繹，史曰：利於民而不利於君。  
 邾子曰：苟利於民，孤之利也。天生民而樹之君，以利之



也民既利矣孤必與焉左右曰命可長也君何弗為邾子  
 曰命在養民死之短長時也民苟利矣遷也吉莫如之遂  
 遷于繹五月邾文敗狐駘又襄四邾人伐鄆臧紇救鄆侵  
 公卒君子曰知命邾敗於狐駘國人逆喪者皆鬻  
 魯於是乎始鬻國人誦之曰臧之狐裘敗我於狐駘我君  
 小子朱儒是使朱儒朱儒使我敗於邾狐駘邾地鬻麻  
 髮合結遭喪者多故皆服鬻而已襄公幼弱故曰小子臧  
 紇短小故曰朱儒敗不書魯人諱之駘音臺鬻側瓜反  
 取邾田又襄十九諸侯執邾悼公以其伐我故遂次于泗  
 上疆我田取邾田自瀋水歸之于我取邾田以  
 瀋水擊析聞又哀七季康子欲伐邾諸大夫曰魯德如邾  
 而以衆加之可乎秋伐邾及范門猶聞鐘聲  
 大夫諫不聽茅成子請告于吳不許曰魯擊析聞于邾吳  
 二千里不三月不至何及於我成子以茅叛師遂入邾處  
 其公宮衆師盡掠邾衆係于繹師宵掠以邾子益來獻于  
 亳社囚諸負瑕邾茅夷鴻以束帛乘韋自請救于吳吳子

從之明年吳伐我歸邾子  
 益于邾擊析聞言至近

曹

文昭左僖二十八曹叔振鐸文之昭  
 昭也曹始封君文王之子伯旬又定四曹文之昭  
 為伯爵非尚年也注  
 以伯爵居旬服言小

韓

韓原史記韓世家韓之先與周同姓其後苗裔事晉得封  
 於韓原曰韓武子武子後三世有韓厥從封姓韓氏  
 七邑左昭四韓賦七邑皆成縣也  
 韓氏有七邑成縣賦百乘

魏梁



畢萬封魏史記魏世家魏之先畢公高之後其苗裔曰畢萬事晉獻公獻公十六年趙夙為御畢萬為右

以伐霍耿魏滅之以耿封趙夙以魏封畢萬為大夫左閔元卜偃曰畢萬之後必大萬盈數也魏大名也以是始賞

天啓之矣天子曰兆民諸侯曰萬民今名之大以從盈數其必有衆初畢萬筮仕於晉遇屯之比辛廖占之曰吉屯

固比入吉孰大焉其必蕃昌公侯列為侯史記萬生魏武

之卦也公侯之子孫必復其始悼子生魏絳絳生魏羸羸生魏獻子獻子生魏侈侈之孫

曰桓子桓子與趙襄子韓康子共滅智伯分其地又共廢晉君而分其地號曰三晉桓子之孫曰斯與趙魏列為侯是為文侯文侯生武侯武侯生瑩僭稱王是為惠王徒

大梁又惠成王九年四月敗於齊又惠王三十年魏伐趙孫臏計救趙擊魏魏遂大興師使龐涓將而令太子申為上將軍與齊人戰孫子謂田忌曰三晉之兵悍勇而輕齊

善戰者因其勢而利導之乃使齊兵入魏地為十萬竈明日為五萬竈又明日為二萬竈龐涓大喜曰我固知齊兵怯入吾地三日士卒亡者過半矣乃與其輕銳倍行逐之

孫子度其行暮當至馬陵馬陵道多阻隘可伏兵乃斫大樹白而書之曰龐涓死此樹下於是令善射者萬弩夾道而伏期日暮見火俱發龐涓果夜至木下以火燭書萬弩

俱發涓乃自刎曰遂成豎喪地於秦史記周本紀周顯王

子之名遂破魏虜太子申史記周本紀周顯王里斬首七千取少梁商君傳秦孝公使衛鞅將兵伐魏魏

使公子卬將兵擊之軍既相距衛鞅遺公子卬書曰吾始與公子驩今俱為兩國將不忍相攻可與公子面相見盟

樂飲而罷兵以安秦魏公子卬以為然會盟已飲衛鞅伏甲兵襲虜公子卬因攻其軍盡破之魏惠王恐使使

割西河之地獻于秦以和而魏遂去安邑徙都大梁辱於

楚楚世家楚懷王六年使柱國昭陽將兵而攻魏破之于襄陵得邑八

國邑



趙

趙之始

史記趙世家趙之先與秦共祖造父得幸於周穆王賜之趙城由此為趙氏周幽王時叔帶去周如

晉事晉文侯始建趙氏於晉國五世生趙夙夙生共孟共孟生衰趙宗益興

顯史

祀皞濟

左僖二十二年宿須句顯史風姓也實司犬皞與有濟之祀以服事諸夏司主也犬皞伏羲四國

伏羲之後故主其祀四國封近濟水故世祀之服事諸夏與諸夏同服王事

任

風姓

左僖二十二年風姓也詳顯史

三苗

復九黎

楚語少皞之衰也九黎亂德其後三苗復九黎之德九黎黎氏九人也其後高辛氏之季年也三

苗九黎之後三苗為亂行其凶德如九黎之為按左傳文十八年舜流四凶為渾敦窮奇檮杌饕餮杜預以渾敦

為驩兜窮奇為共工檮杌為鯀饕餮不言即三苗蓋傳謂饕餮為縉雲氏不才子而國語謂三苗為九黎之後其事

不合故杜缺之也今亦不錄左傳事

作虐刑

呂刑王曰若古有訓蚩尤惟始作亂延及于平民苗民弗用靈

制五刑惟作五虐之刑曰法殺戮無辜爰始淫為劓剕椽黥越茲麗刑并制罔差有辭民與胥漸泯泯焚罔中于

信以覆詛盟虐威庶戮方告無辜于上帝監民罔有馨香德刑發聞惟腥皇帝哀矜庶戮之不辜報虐以威遏絕

苗民無世在下皇帝清問下民鰥寡有辭于苗德威惟畏德明惟明靈善也苗民承蚩尤之暴不用善而作五虐



刑名之曰法始過為劓鼻則耳椽竅黥面之法於麗法者必刑之并制無罪不以曲直之辭為差別胥漸相漸染也泯泯昏也焚焚亂也皇帝謂舜過絕竄與分背之類有辭聲苗之過也

**竄三苗**

舜典竄三苗于三危

苗國名在江南荆揚之間恃險為亂三危即雍之三危既宅者

**不敘**

禹貢雍州三危既宅三苗不敘注三苗之

竄在洪水未平之前及是三危已可居三苗於是大有功敘按舜竄三苗以其惡之尤甚者遷之而立其次者於舊

都今既竄者已不敘而居於舊都者尙桀驚不服蓋三苗舊都山川險阻氣習使然

**弗即工**

益稷禹曰苗頑

弗即工帝其念哉三苗頑慢何遷有苗臯陶謨禹曰能哲而惠何遷乎

不率不肯就工帝當憂念之

**命禹征**

大禹謨帝曰咨禹惟時有苗弗率汝徂征禹乃會羣后誓于師曰濟濟有衆威

聽朕命蠢茲有苗昏迷不恭侮慢自賢反道敗德君子在野小人在位民棄不保天降之咎肆予以爾有衆奉辭伐

罪爾尚一乃心力其克有勳三旬苗民逆命益贊于禹曰

惟德動天無遠弗届至誠感神矧茲有苗禹拜昌言曰兪

班師振旅帝乃誕敷文德舞干羽于兩階七旬有苗格

舜之文德非自禹班師而始敷苗之來格非以舞干羽而

後至史臣以禹班師而歸弛其威武專尚德教于羽之舞

雍容不迫有苗之至適當其時故作史者因即其實以形

容有虞

**分北**

北音背舜典分北三苗北猶背也其善者

之德固不服乍臣乍叛舜攝位而竄逐之禹治水時三危已宅

而舊都猶頑不即工禹攝位後帝命徂征而猶逆命及禹

班師而後來格於是乃

得考其善惡而分北之

**奄**

踐奄書序成王伐淮夷遂踐奄史記周公歸政之明年東

淮夷奄國又叛成王東伐淮夷遂滅奄而徙其君



士左昭九王曰蒲姑

屬魯

又定四分魯公因商奄之民

在魯皆令即屬魯懷柔之

### 費

賜費

左僖元公賜季友汶陽之田及費又昭三十三昔成

名曰友為公室輔及生有文在其手曰友遂以名之

既而有大功於魯受費以為上卿大功謂立僖公城費

又襄七南遺為費宰叔仲昭伯為隧正欲善季氏而

求婚於南遺謂遺城費吾多與而役故季氏城費

又昭十二季平子立而不禮於南蒯南蒯謂子仲吾出季

氏而歸其實於公子更其位我以費為公臣子仲許之南

蒯語叔仲穆子叔仲小南蒯公子愁謀季氏南蒯懼不克

以費叛如齊子仲奔齊南蒯之將叛也其鄉人或知之過

之而歎且言曰恤恤乎湫乎攸乎淡思而淺謀適身而遠

志家臣而君圖有人矣哉南蒯枚筮之遇坤之比曰黃裳

元吉以為大吉也示子服惠伯惠伯曰忠信之事則可不

然必敗將適費飲鄉人酒鄉人或歌之曰我有圃生之杞

乎從我者子乎去我者鄙乎倍其鄰者恥乎已乎已乎非

吾黨之士乎南遺之子杞生圃非宜喻蒯在費欲為

亂圍費又昭十三叔弓圍費弗克敗焉平子怒令見費人

之費來如歸南氏亡矣若憚之以威懼之以怒費人

歸費

無歸不親南氏將焉入矣平子從之費人叛南氏

又昭十四司徒老

及今子若弗圖費人

不忍其君將不能畏子矣

請送子

遂奔齊司徒老

墮費

又定五季平子

陽虎欲逐仲梁懷

及費子

洩怒謂陽虎子行之

平陽虎囚季桓子

而逐仲良懷八年

費



季寤公鉏極公山不狃叔孫輒叔仲小五人因陽虎陽虎欲去三桓將殺季氏不克奔齊十二年仲由為季氏宰將墮三都於是叔孫氏墮郈季氏將墮費公山不狃叔孫輒帥費人以襲魯公入季氏之宮登臺費人攻之弗克仲尼命申句須樂頎下伐之費人北國人追敗之二子奔齊遂墮費 墮壞其城按史記孔子言於定公曰臣聞家不藏甲大夫無百雉之城今三家過制請損之使仲由為季氏宰將墮三都

### 武城

武城

春秋襄十九年城武城 懼齊也

取郚師

左昭二十三郚人城翼還將自離姑公孫鉏曰

魯將御我欲自武城還循山而南徐鉏不可遂自離姑武城人塞其前斷其後之木而弗殊郚師過之乃推而蹙之遂取郚師 離姑郚邑從 吳師伐 故道險初武城人拘郚離姑則道經魯之武城

人之漚菅者及吳師至拘者道之以伐武城王犯嘗為之宰澹臺子羽之父好焉國人懼吳師克東陽而進 子洩公山不狃也故由險道欲使魯成備王犯吳大夫嘗為武城宰澹臺子羽之父與王犯相善國人懼其為內應 三百人 又哀十一 齊師伐我冉求帥左師以武城三百人為已徒卒戰于郊師入齊軍

### 防

城防

春秋襄十三年冬城防左傳於是將旱城圍防左襄滅武仲請俟農事畢禮也 防武仲邑 圍防十七

齊高厚圍滅紇于防師自陽關逆滅孫至于旅松鄆叔紇滅疇滅賈帥甲三百宵犯齊師送之而復齊師去之 旅松近魯地魯師畏齊不敢至防鄆叔紇孔子父滅疇滅賈滅紇之昆弟三子與滅紇共在防故夜送紇於旅松而復還守 如防請後 又襄二十三滅紇出奔邾自邾如防使來告曰紇非能害也知不足也非敢私請苟



守先祀無廢二勳敢不辟邑乃立滅為  
滅紇致防而奔齊 二勳文仲宣叔

邑

都邑

左莊二十八邑有宗廟先君之主曰都無曰邑邑曰

則雖邑曰都鄙大司徒凡造都鄙制其地域而封溝之小

治都鄙祭祀法則廢置祿位賦貢禮俗刑賞田役公卿

大夫之采地王子弟所食邑周召毛聃畢原之屬在畿內

者其界曰都鄙所居也左襄三十子產使都

鄙有章國都及邊鄙車服尊卑各有分別湯沐王制方

天子皆有湯沐之邑於天子之縣內視元士春秋隱八年

鄭伯使宛來歸邲公羊傳邲者鄭湯沐之邑也天子有事

于泰山諸侯皆從泰山之下諸侯朝宿春秋桓元年鄭伯

皆有湯沐之邑焉給其湯沐也朝宿春秋桓元年鄭伯

傳許田者魯朝宿之邑也諸侯時朝乎天子天子之郊諸

侯皆有朝宿之邑焉諸侯遠來朝加殷勤之禮為當有

所住止故賜都城坊記都城不過百雉家富不過

邑於遠郊百乘以此坊民諸侯猶有畔者大都左

二大都耦國亂之本也耦竝也巖邑又隱元制巖邑作都小雅皇父孔

邑

都邑

左莊二十八邑有宗廟先君之主曰都無曰邑邑曰

則雖邑曰都鄙大司徒凡造都鄙制其地域而封溝之小

治都鄙祭祀法則廢置祿位賦貢禮俗刑賞田役公卿

大夫之采地王子弟所食邑周召毛聃畢原之屬在畿內

者其界曰都鄙所居也左襄三十子產使都

鄙有章國都及邊鄙車服尊卑各有分別湯沐王制方

天子皆有湯沐之邑於天子之縣內視元士春秋隱八年

鄭伯使宛來歸邲公羊傳邲者鄭湯沐之邑也天子有事

于泰山諸侯皆從泰山之下諸侯朝宿春秋桓元年鄭伯

皆有湯沐之邑焉給其湯沐也朝宿春秋桓元年鄭伯

傳許田者魯朝宿之邑也諸侯時朝乎天子天子之郊諸

侯皆有朝宿之邑焉諸侯遠來朝加殷勤之禮為當有

所住止故賜都城坊記都城不過百雉家富不過

邑於遠郊百乘以此坊民諸侯猶有畔者大都左

二大都耦國亂之本也耦竝也巖邑又隱元制巖邑作都小雅皇父孔



制大都不過參國之一中五之一小九之一今京不度非制也。不如早為之所無使滋蔓蔓難圖也。蔓草猶不可除况君之**尾大**。又昭十一楚靈王城陳蔡不美使棄疾為蔡寵弟乎。公問於申無宇曰國有大城何如對曰鄭京櫟實殺曼伯宋蕭毫實殺子游齊渠工實殺無知衛蒲戚實出獻公若由是觀之必害於國末大必折尾大不掉君所知也。**庇身**。又襄三十一子皮曰大官大賜**岐西**。詳秦**與鄭田**也。邑所以庇身也我遠而慢之左隱十一王取鄆劉蕢邠之田于鄭而與鄭人蘇忿生之田。溫原緜樊隰郟攢茅向盟州陘隕懷君子是以知桓王之失鄭也。己弗能有而以與人人之不至不亦安乎。蘇忿生武王司寇溫原十二邑皆忿生之田**封曲沃**又桓二晉桓叔封于曲沃師服曰國家之立也本大而末小是以能固故天子建國諸侯立家卿置側室大夫有二宗士有隸子弟庶人工商各有分親皆有等衰是以民服事其上而下無觀餽今晉甸侯也而建國本既弱矣其能

久乎桓叔文侯弟成師也哀侯封之晉遂分為二**與酒**以翼曲沃別之其後桓叔子莊伯伐翼孫武公滅翼**泉**。又莊二十一鄭伯殺王子頹王與之武公之略自虎牢以東王巡號守王與之酒泉略界也平王賜鄭武公自虎牢以東後失其地惠王今復與之**城小穀**。又莊三十二城小穀為管仲德故為管**與虎牢**。又僖四齊侯以諸侯之師伐楚盟于召仲城私邑**與虎牢**。陵鄭申侯曰師老矣若出於東方而遇敵懼不可用也若出於陳鄭之間其其資糧屏履其可也齊侯說與之虎牢申侯鄭大夫齊桓公以鄭邑賜之**與晉田**。又僖二十五晉侯逆王取大叔殺之晉侯請隧弗許與之陽樊溫原攢茅之田晉於是始啓南陽**爭鄆田**。又成十一晉郤至與周爭鄆田王命劉康公單襄公訟諸晉郤至曰溫吾故也故不敢失劉子禔子曰昔周克商使諸侯撫封蘇忿生以溫為司寇與檀伯達封于河蘇氏奔衛襄王勞文公而賜之溫狐氏陽氏先處



之而後及子。若治其故，則王官之邑也。子納彭城。春秋成安得之。晉侯使郤至勿敢爭。郤溫別邑。納彭城。十八年楚子鄭伯伐宋，宋魚石復入于彭城。左傳：伐宋，同伐彭城，納宋魚石。書曰：復入，以惡曰復入。魚石以十五年奔楚。又襄元圍宋彭城，非宋地，追書也。於是為宋討魚石，故稱宋，且不登叛人也。楚取彭城，封魚石。夫子追書繫之，宋不與其專邑叛。

**入曲沃** 春秋襄二十三年，晉欒盈復歸餘君也，登成也。 入于晉，入于曲沃。欒盈邑。歸餘邑。左襄二十二，鄭公孫黑肱有疾，歸邑于公，而使黜官薄祭，盡歸其餘邑。曰：生於亂世，貴而能貧，民無求焉，可以後亡。伯張卒，賜州田。又昭三，鄭伯如晉，公孫段相甚敬，而君子曰：善戒。賜州田。卑禮無違者，晉侯嘉焉，授之以策。曰：子豐有勞於晉國，余聞而弗忘，賜女州田。以昨乃舊勳。伯石再拜稽首，受策以出。初，州縣欒豹之邑也。及欒氏亡，范宣子趙文子、韓宣子皆欲之。趙文子曰：溫吾縣也。二宣子曰：自郤稱以別，三傳久，晉之別縣不唯州，誰獲治之。文子

病之，乃舍之。伯石之獲州也，韓宣子為之請之。歸州田。又

為其復取之之故。後若還晉，因自欲取之。

七子產為豐施歸州田於韓宣子，宣子受之。晉侯以

與宣子，宣子為初言病有之，以易原縣於欒大心。以邑

奔。春秋襄二十一，邾庶其以漆閭止來奔。左傳：庶其非卿也，以地來，雖賤必書，重地也。又昭五，莒牟夷以牟婁及

防茲來奔。又昭三十一，邾黑肱以濫來奔，賤而書名，重地也。邾庶其莒牟夷，邾黑肱以土地出，求食而已，不求其名，賤而必書，所以去貪也。若竊邑叛君，以微大利而無名，墮

貪冒之民，將寘力焉。是以春秋三叛人名，以懲不義。

三都。又定十二，仲山為季氏宰，將墮三都。於是叔孫氏墮

人追之。二子奔齊，遂墮費。將墮成，公斂處父謂孟孫墮成

齊人必至于北門，且成孟氏之保障也。無成，是無孟氏也。

子偽不知，我將不三。等采地。地官載師以家邑之田，任稍

墮。公圍成，弗克。

邑

地，以小都之田，任縣地，以大

邑







