

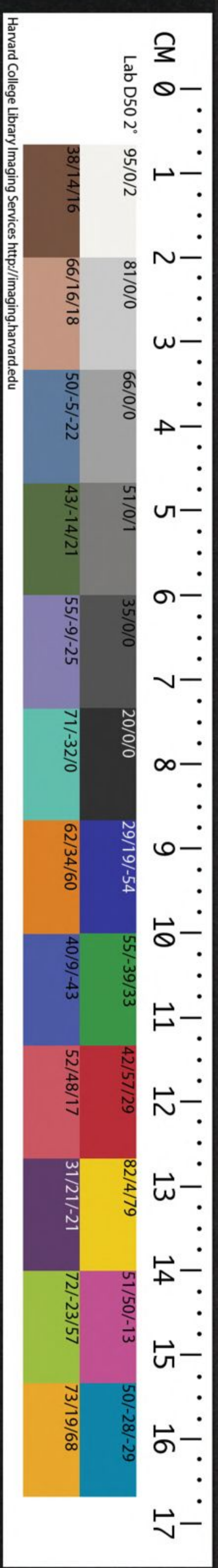
6

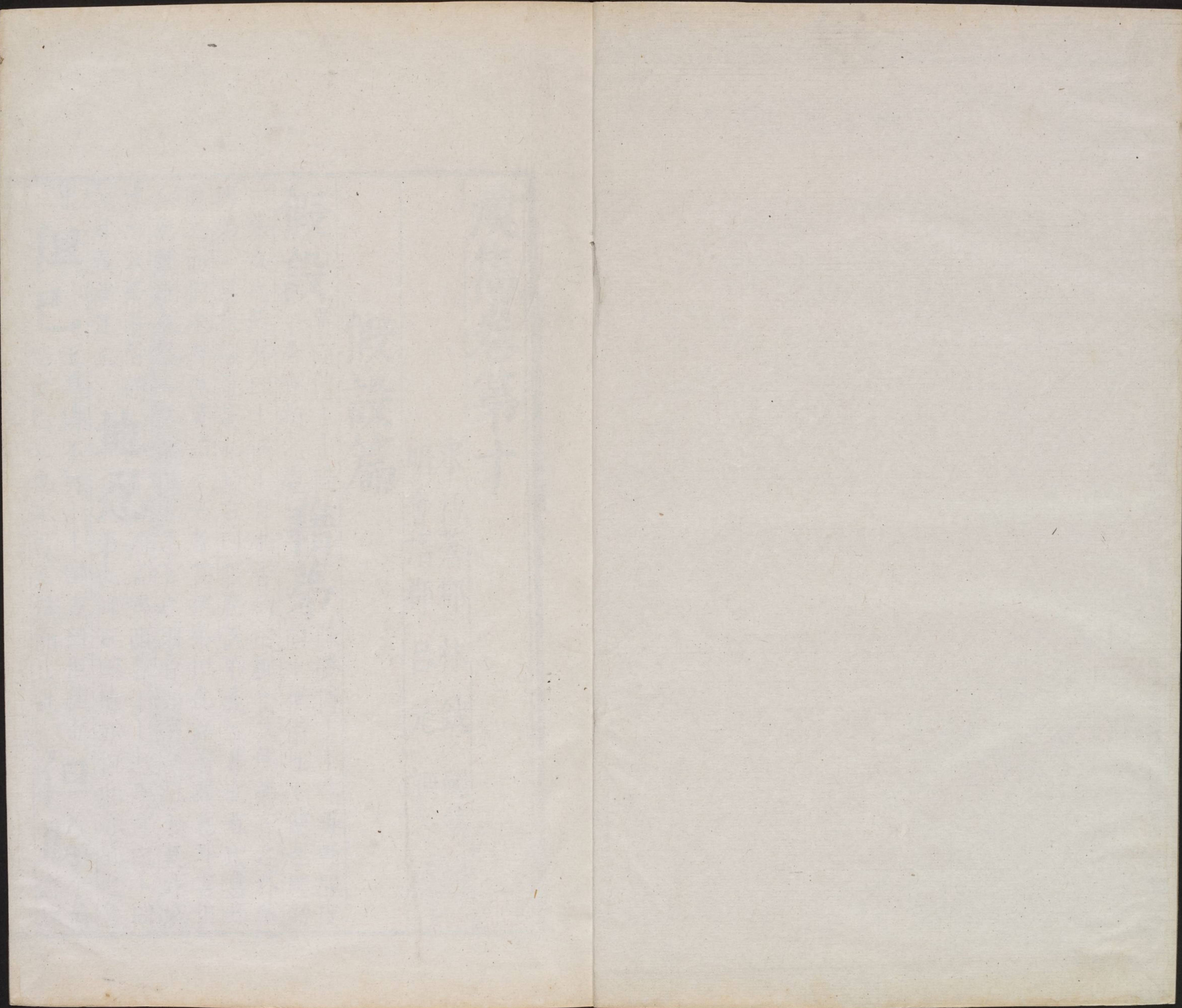
CHINESE-JAPANESE COLLECTION
HARVARD COLLEGE LIBRARY
FROM HARVARD-YENCHING INSTITUTE
JUN 28 1932

漢
高
六

樊山題面

壬子四月
廿七日





漢雋卷第十

宋括蒼郡林鉞
明會稽郡呂元

國鎮
調父
校



假設篇

假設

賈誼傳一
下居齊桓之處

藉第

陳勝傳一
曰一猶借也一使也應劭

曰第次也蘇林曰一假一且也晉灼曰酈食其傳第言之外戚
傳弟一見我蘇說是也師古曰服應說第義皆非也晉氏意頗
近之而猶未得漢書諸言第者甚眾弟但也語有緩急耳言但
令無斬也今俗人語稱但者急言之則音如第矣酈食其外戚
傳所云第者皆謂

但耳義非且也

地忍

丙吉傳西曹一
弟也師古曰地亦但也亦聲之急

也但已

王尊傳不可一
師古曰但徒也
空也已止也不可空然而止也

但賒

食貨
志以

所入貢一之師古曰但空也
徒也言空賒與之不取息利也
大抵 賈誼傳一皆冠師

大氏無慮 食貨志一皆鑄金錢矣師古曰氏
謂大率無小計慮耳馮奉世傳及虜無慮三萬人
師古曰大氏舉凡之言也無小思慮而大計也
大歸 王莽

傳一言券當 大要 陳咸傳一教咸諂也
代漢有天下 師古曰一教咸諂也
若 高紀一郡降

者封萬戶師古曰 蓋 郊祀志一若獸為符
一者豫及之辭 師古曰一發語詞也
抑 五行志一人

辭也 顧 高紀有功者一不得師古曰
一發語 猶反也言若人反一馬
訪 高五王傳一以

方也 籍 五行志一秦以為 云 郊祀志文公獲若石一
師古曰一假借 師古曰一語辭也
猥

曰 律歷志壽王一一 亂 曰 李夫人傳一一師古曰
師古曰猥曲也 亂理也總理賦中之意 重

曰 班婕妤賦一一師古曰重者情 諄 曰 賈誼傳一一李
志未申更作賦也音直用反 奇曰諄告也張

晏曰諄離騷下章亂 亡 謂 高紀甚一一也師古曰一一者
也師古曰諄音碎 失於事宜不可以訓楊王孫不

損財於一一師古曰謂 亡 何 爰益傳一一說王毋反而已
者名稱也亦指趣也 師古曰一一言更無餘事

何憊 樊噲傳又一一也 不 適 黃霸傳發騎士詣北軍
師古曰一一力極也 馬一一士孟康曰關西

人謂補滿為一一馬少 不 雙 郊祀志其方盡多不一師
士多不相補滿也 古曰一一言無驗也 勿

猥 董仲舒傳一一勿并師古曰猥 所 侍 武衛后傳主見
積也欲其一二疏理而言之 一為宰張晏曰一相也 甚

曰侍儲也侍 胥 靡 揚雄傳一一無也言相師以無為作宰者也
音丈紀反 無也言相師以無為作宰者也 甚

設 李廣利傳齎糧兵弩一一 甚 都 雍容閒雅一一張揖曰
一師古曰施張甚具也 相如傳相如時從車騎

設 李廣利傳齎糧兵弩一一 甚 都 雍容閒雅一一張揖曰
一師古曰施張甚具也 相如傳相如時從車騎

設 李廣利傳齎糧兵弩一一 甚 都 雍容閒雅一一張揖曰
一師古曰施張甚具也 相如傳相如時從車騎

設 李廣利傳齎糧兵弩一一 甚 都 雍容閒雅一一張揖曰
一師古曰施張甚具也 相如傳相如時從車騎

得士之節也韋昭曰都邑之容也師古曰閑美之稱也張說近之詩云洵美且都又不見于都則知都者美也韋言都邑失之

甚苦 谷永傳由疏賤納至忠師古曰苦勞苦也

甚慙 鄭崇傳朕遠矣

訖息 谷永傳災異師古曰訖止也

解已 郊祀志無音女六反

不勝原 東方朔傳可師古曰原本也言說不能盡其根本

勉旃 楊惲傳母多談師古曰旃之也

多之 灌夫傳士以此師古曰多猶重也

佑之 蕭何傳常師古曰佑助也

數之 張耳傳耳師古曰數之

置之 王夫人傳翁須曰毋猶言任聽之

戚之 相如傳夏師古曰戚之

司之 高五王傳以師古曰司者察視之

更之 食貨志悉

名之 孟喜傳為師古曰名之者承取其名云實授也

泊如 揚雄傳也師古曰泊如

晏如 表海內師古曰晏如

裕如 高紀意也師古曰裕如

烏噓 外戚贊師古曰烏噓

猗與 武紀猗與師古曰猗與

噫乎 溝洫志燒蕭條

聽然 子虛賦聽然

惘然 張良賦惘然

憐然 淮陽王欽傳寡人

憐然 淮陽王欽傳寡人

憐然 淮陽王欽傳寡人

憐然 淮陽王欽傳寡人

憐然 淮陽王欽傳寡人

憐然 淮陽王欽傳寡人

憐然 淮陽王欽傳寡人

憐然 淮陽王欽傳寡人

憐然 淮陽王欽傳寡人

憐然 淮陽王欽傳寡人

憐然 淮陽王欽傳寡人

憐然 淮陽王欽傳寡人

憐然 淮陽王欽傳寡人

歛然

匡衡傳學士一歸
獨處之意
如土塊也

塊然

陳湯傳排妬有功使
師古曰

蕭然

師古曰
又燕齊之間
發動儒

霍然

猶騷然勞動之貌
靡然

眇然

王褒傳
絕俗離世師

攝然

嚴助
傳天

雲然

師古曰
甘泉賦
所甲反又先合反

較然

孔

屑然

武紀
如有聞

皜然

董仲舒傳子大夫
進也師古曰

兩

賓戲主人
而咲師古

以

李夫人傳是邪非邪
師古曰言所見之狀

無然

韓信傳皆
不精明也師古曰音文府反

道

音

服貌也

詩曰
褻如充耳

道

音

定井夫
人

雲丞丞篇

雲丞

賈誼傳
雨降

雲施

禮樂志
稱民師古曰

雲

徹

匈奴傳
席卷

雲起

食貨志盜鑄如
而起

雲會

校獵
賦車

雲擾

叙傳天下
言盜擾亂如雲而起

雲撓

相如傳穹隆
師古曰

雲布

相如傳
言水急旋回如雲之
屈曲也撓音女教反

雲散

相如傳

電發

長楊賦雲合
師古曰

風

起

息夫躬傳
四野

風生

趙廣漢傳見事
言其迅速不可當也

風

靡

韓信傳燕

霧集

崩通傳天下之

焱勇

序贊師古

曰如

焱涌

大人賦風而雲

焱騰

長楊賦師古曰

疾風也

焱逝

相如傳武節師古

飄至

崩通傳

起師古曰飄讀

雷動

息夫躬傳

雷同

劉歆傳從馬宮傳希指

希衆師丹傳

電制

校獵賦神扶師古曰

霆擊

奴

傳深入

焱飛景附

賓戲其餘

雷動焱至

如相

傳如師古曰若

焱泣雷厲

校獵賦師古曰

泣音粒師古曰

焱駭雲訊

甘泉賦師古曰訊亦奮迅也

泣焱風疾貌

風颶

電激

雲譎

波詭

風颶

電激

雲譎

波詭

風颶

電激

雲譎

波詭

風颶

電激

雲譎

波詭

風颶

電激

雲譎

序贊

焱騰

飄至

雷同

霆擊

雷動

焱至

雷厲

雲訊

焱泣

雲譎

波詭

電過

焱至

景駭

嚮震

天旋

冰釋

景從

序贊

焱騰

飄至

雷同

霆擊

雷動

焱至

雷厲

雲訊

焱泣

雲譎

波詭

電過

焱至

景駭

嚮震

天旋

冰釋

景從

序贊

焱騰

飄至

雷同

霆擊

雷動

焱至

雷厲

雲訊

焱泣

雲譎

波詭

電過

焱至

景駭

嚮震

天旋

冰釋

景從

序贊

焱騰

飄至

雷同

霆擊

雷動

焱至

雷厲

雲訊

焱泣

雲譎

波詭

電過

焱至

景駭

嚮震

天旋

冰釋

景從

序贊

焱騰

飄至

雷同

霆擊

雷動

焱至

雷厲

雲訊

焱泣

雲譎

波詭

電過

焱至

景駭

嚮震

天旋

冰釋

景從

序贊

焱騰

飄至

雷同

霆擊

雷動

焱至

雷厲

雲訊

焱泣

雲譎

波詭

電過

焱至

景駭

嚮震

天旋

冰釋

景從

序贊

焱騰

飄至

雷同

霆擊

雷動

焱至

雷厲

雲訊

焱泣

雲譎

波詭

電過

焱至

景駭

嚮震

天旋

冰釋

景從

序贊

焱騰

飄至

雷同

霆擊

雷動

焱至

雷厲

雲訊

焱泣

雲譎

波詭

電過

焱至

景駭

嚮震

天旋

冰釋

景從

序贊

焱騰

飄至

雷同

霆擊

雷動

焱至

雷厲

雲訊

焱泣

雲譎

波詭

電過

焱至

景駭

嚮震

天旋

冰釋

景從

序贊

焱騰

飄至

雷同

霆擊

雷動

焱至

雷厲

雲訊

焱泣

雲譎

波詭

電過

焱至

景駭

嚮震

天旋

冰釋

景從

序贊

焱騰

飄至

雷同

霆擊

雷動

焱至

雷厲

雲訊

焱泣

雲譎

波詭

電過

焱至

景駭

嚮震

天旋

冰釋

景從

序贊

焱騰

飄至

雷同

霆擊

雷動

焱至

雷厲

雲訊

焱泣

雲譎

波詭

電過

焱至

景駭

嚮震

天旋

冰釋

景從

序贊

焱騰

飄至

雷同

霆擊

雷動

焱至

雷厲

雲訊

焱泣

雲譎

波詭

電過

焱至

景駭

嚮震

天旋

冰釋

景從

序贊

焱騰

飄至

雷同

霆擊

雷動

焱至

雷厲

雲訊

焱泣

雲譎

波詭

電過

焱至

景駭

嚮震

天旋

冰釋

景從

序贊

焱騰

飄至

雷同

霆擊

雷動

焱至

雷厲

雲訊

焱泣

雲譎

波詭

電過

焱至

之升原泉
鋒出 東方朔傳變詐
鋒起 谷未傳災
陵

之涌也
成紀帝王之道日以
頽替若丘陵之漸平也又曰陵遲亦言如丘陵之透遲稍

夷
也
昂沸 霍光傳群
瓦合 鄼食其傳起
古曰謂如破瓦之相

合雖曰聚合而不齊同陳
湯傳烏孫不能久攻
瓦解 東方朔傳輔弼之臣
趙充國傳虜且必

處師古曰各於其處自
散徐樂傳天下之患在於土崩不在瓦
萌生 王吉傳
詐偽

爭出如草木之初生
萌起 主父偃傳逆節
謂事之始生如草木之萌芽也

萌牙 劉歆傳詩始
曰言若草木之初生
麻沸 王莽傳江湖海澤
盜賊未盡破

殄師古曰言
如亂麻而沸涌
麻起 王莽傳三輔盜賊
曰言起者如亂麻也
席

卷 過秦論
買臣傳南行
囊括 又四海張晏曰括結
囊也言其能包含天下

輻輳 叔孫通傳四方
輳也字或作湊吾丘壽王傳知略
言如車輻之聚於

陳
檻塞 谷永傳欲以
檻義取檻柙之檻檻猶閉也
古曰鑒照
鏡考 又巴行師

古曰校也
丘累陵聚 校獵賦創淫輪夷
師古曰言其積多
莠

盛苗穢 嚴延年傳
鈕也師古曰莠糝穀所生
何可不
毛舉 刑法志

事師古曰言舉
毫毛之事輕小之甚
蠶食 表六國師古曰
吞滅之如一葉也鮑宣傳豪

強大姓
漁奪 景紀百姓師古曰
漁言若漁獵之為也
漁食 何並傳

季李欵以氣力
間里師古曰
盜蠶起 項籍傳楚
將師古曰古蜂

漁者謂侵奪取之若漁獵之為也

字也。一。如蜂而起言其衆也。一說蠱與鋒同言鋒銳而起者過秦論豪傑蜂起。

衆多也。一曰蠱與鋒同。言其

一。師古曰。一。言其

其窘迫逃亡如。一。之。一。耳。

城之廟蓋為俛頸閉氣而死若雉之為。

傳周用。一。而王師古曰言文王之

得太公非因舊故若烏鳥之暴集。

也爾雅曰。一。如麀善登木此獸性多疑慮常居山中忽聞有聲即恐有人且來害之每豫上樹久之無人然後敢下須臾又上如此非一故不決者稱。一。焉。一曰隴西俗謂犬子為猶犬隨人行每豫在前待人不得又來迎候故云。一。也。麀音几。

蛾伏

長楊賦扶服。一。師古曰蛾與

鼠窟

窟通傳常

一。以歸漢王師古曰言

雉經

馮奉世傳申生。一。師古曰國語云申生。一。于新

烏集

五行志。一。醉飽吏民之家師

猶豫

高后紀計。一。獸名

狐疑

文紀朕。一。師古曰。一。之為獸其性多疑每渡冰河且行且听故言疑者而稱。一。

狼顧

食貨志民且。一。李奇曰狼性怯走喜還顧言民見天不雨今亦恐也。

麟碎

子虛賦萬端。一。

萃同集也如鱗

鱗集

劉向傳。一。於朝師古曰

機駭

逢軼

長楊賦。一。師古曰逢與鋒同軼過也如

龍

戰虎爭

賓戲。一。

鱗羅龍翰

校獵賦。一。布

古曰言布列則如魚。一。之。一。

魚頡鳥眴

甘泉賦。一。師古

曰頡眴上下

鷹擊毛摯

義從傳縱以。一。一。為治

也眴胡剛反

豬突豨勇

食貨志募天下囚徒人奴名曰。一。服虔曰豬性觸突人故取

以喻師古曰東方名豕曰豨
一曰豨豕走也音許豈反

鼠竊狗盜

叔孫通傳此特群盜

龍襄

叙傳雲起一師古曰襄舉也

建瓴篇

建瓴

高紀猶居高屋之上建一水也如淳曰瓴盛水瓶也
居高屋之上而幡瓶水言其向下之勢易也建音蹇

轉圜

梅福傳從諫若一師古曰一其順易也
括囊陳咸傳一不言

自開慎如囊
之括結也

發蒙

淮南王傳說丞相弘下之如一耳如
淳曰以物蒙覆其頭而為發去之則其

人欲之耳晉灼曰如一去物上之
一直取其易也師古曰晉說是

拾遺

梅福傳取楚若一
師古曰一其

其易也
綴旒

五行志君若一不得率千應劭曰旒旌旗之
流隨風動搖也師古曰言為下所執隨人東西

積薪

汲黯傳用群臣如一耳後來者居上
謂翼載崇獎以成帝業若車之行助一其一故得引重而致遠

也鄭當時傳一士師古曰一薦舉人言如車轂之運轉也

推轂

帝就天下師古曰

搏景

主父偃傳匈奴獸聚而鳥散從之如一
師古曰搏擊也一人之陰一言不可得也

寧成傳操下急如一師古曰
一其急之甚也一物則易束

束溼

萌

韋玄成傳建威一師古曰
曰一過逆亂使不得一師古曰

以光好外
見中非所有也

綦郊

鄒陽傳危於一師古曰
者言其勢將墮而破碎也

炎

相如書使或曜日月之末光一文
穎曰殊絕之明師古曰炎音弋瞻反

虐師古曰凡言一者枯渴之意
謂無惠澤於下也炕音口浪反

摩牙

長楊賦鑿齒之徒
相與一而爭之

拱手

過秦論——而取西河之外

折角

朱雲傳朱雲——其——

搯亢

師古曰言其不費功力也

收電

韓安國傳至如

揚沸

若救火——附驥

樊噲贊——

蓋以蚊蟲為喻言託

拊翼

序贊——俱起師古曰——以

而鳴

也

侵漁

宣紀——百姓如淳曰漁奪也謂侵

侵牟

景紀——萬民李奇曰牟食苗

飛燕

趙后傳學歌舞號曰——

啗利

高紀——說秦

將——以——師古曰——者本謂以食啗

耳音徒敢反以食餒

人令其啗食音則改變徒濫反今言以——誘之取食為譬

糾

經

賈誼傳何異——應劭曰禍福相為表裏如糾繩索

帶

著之

要領

張騫傳不能得月氏——師古曰——衣要也

義也

氏意趣無以持歸於漢故

韁鎖

叙傳繫名聲之——如馬韁也

媒

帶也——砥

米鹽

黃霸傳——言雜而且細咸宣傳其治——

軌

帶也——砥

躅

叙傳伏周孔之——鄭氏曰

流裔

支與——師古曰

陶冶

董仲舒傳——而成之師古曰——

下流衣之末裔

六十四

齋

董仲舒傳——而成之師古曰——

下流衣之末裔

六十四

陶冶

董仲舒傳——而成之師古曰——

下流衣之末裔

六十四

陶冶

董仲舒傳——而成之師古曰——

下流衣之末裔

六十四

陶冶

董仲舒傳——而成之師古曰——

下流衣之末裔

六十四

陶冶

董仲舒傳——而成之師古曰——

下流衣之末裔

六十四

生人有似陶鈞鄒陽傳獨化於一之上師古曰一家名於此也

天下亦猶盤互劉向傳宗族一師古曰一結而交一也陶人轉鈞字或作牙謂若犬牙相交入之意也谷永

傳百官一親疏相錯師古曰一一結而交一也互字或作牙字言如豕牙之盤曲犬牙之相入

傳其義一勿絕而已師古曰一馬絡頭也一牛紉也言牽制之故取喻耳

淮南子云堯之時一封豨鑿齒皆為民害

類貍虎瓜食人師古曰窳音於黠反

如淳曰梧音悟猶枝柱也臣瓚曰小

柱為枝邪柱為梧今屋梧邪柱是也

墓矣如淳曰側齧也一敵

也師古曰一音螳一音紘

傳號曰一師古曰言其一身所

有皆是智筭若囊橐之盛物也

犬牙謂然石之宗也師

古曰一言地形如

大之牙交相入也

賈誼傳反者如一而起師

古曰一虫名也其一如刺

陶鈞

盤互

窳窳

枝梧

齟齬

智囊

犬牙

蝟毛

虎翼

而冠

沐猴而冠

羊將狼

探虎口

以肉餒虎

孤豚咋虎

孤

鄒陽傳獨化於一之上師古曰一家名

轉者為一蓋取周回調鈞耳言聖王制馭

劉向傳宗族一師古曰一結而交一也

字或作牙謂若犬牙相交入之意也谷永

親疏相錯師古曰一一結而交一也

豕牙之盤曲犬牙之相入

馬絡

封豨鑿齒皆為民害

窳音於黠反

梧音悟猶枝柱也臣瓚曰小

柱為枝邪柱為梧今屋梧邪柱是也

敵

音螳音紘

師古曰言其一身所

謂然石之宗也師

言地形如

而起師

虫名也其一如刺

士五百五

張晏

項籍傳人謂楚人一

獼猴也師古曰言雖著人

張良傳無異使

皆不為

鄙食其傳

義縱傳其治如

不可令治民

張耳傳今俱死如

何益

東方朔傳譬猶鼯鼯之襲狗

師古曰一孤

庭

遷傳足歷王

孤豚咋虎

孤

漢書

特之豚也咋嚙也音仕客反
係風捕景 郊祀志求之盪盪如
終不可得

翼厲翻 揚雄傳言來去如鳥之飛翔任所息也
鏢金 不覺知

銷骨 鄒陽傳衆口一積毀一師古曰美金見毀衆共
疑之數被燒煉以至銷鏢逸佞之人肆其許巧離散

骨肉而**破觚斲珣** 酷吏傳漢興一而為園一而
刑而從簡易抑巧偽而

務敦厚也凋謂刻鏤也**戴盆望天** 司馬遷傳僕以為
淳曰頭一則不得一望天則不得戴盆事

不可以兼施師古曰言營職務未論造書也**攀龍附**
鳳 序贊一並乘天衢

參侔開闔 禮樂志一晉灼
之鼎瑞參

等於上世**鷓皇咲鳳** 揚雄傳以皇
而皇

螟蛉謝

龍 揚雄傳執一而龜一**逐麋之狗** 上官后傳一當
者大不顧小也

搏牛之蝱 項籍傳夫一不可以破蟲
顧小也

不可以救趙也師古曰搏擊也言以手擊牛之背可以殺其主
蝱而不能破蟲喻今將兵方欲滅秦不可盡力與章邯即或未

能禽徒費力也**一丘之貉** 楊惲傳古與今如一師古
睡音胡

九牛一毛 司馬遷傳假令僕伏法
各反

及米 吳王傳師古曰狝古舛字舛用舌食也蓋
以犬為喻也言始初穢穢遂至食米也

隨風 而靡 楊惲傳雖雅知惲者猶一
師古曰言逐衆議皆相毀也

阪上走丸 爰盎傳劉氏一
師古曰言細

崩通傳猶如一乘勢便易**不絕如帶** 爰盎傳劉氏一
師古曰言細

微也 **不絕如綫** 表稍益衰微 志中國 五行 不隊

如髮 王莽傳危亡之禍 師古曰隊音直類反 蘇林曰言其激切甚急也 禍

劉氏 **間不容髮** 枚乘傳其出不出 蘇林曰言其激切甚急也 禍

如發矢 淮南王傳行之有疑 陸賈傳如 耳師古曰言其易 不可追已 師古曰發矢喻速也 反覆手

陸賈傳如 耳師古曰言其易 **隨手亡** 韓信傳公 矣 拾地芥 侯

勝傳取青紫如俛 芥之橫在地上者俛而拾之言其易而必得也 **卻行求**

前 劉向傳猶 而及一人也 **突奧熒燭** 賓戲傳 應劭曰尔雅東南隅

謂之 西南隅謂之 師古曰 室中二隅 也突音烏了反 師古曰熒燭熒熒小光之貌 **一縷係**

千鈞 枚乘傳以 之重 **一蕢障江河** 王嘉贊 武嘉區

區以 師古曰蕢織草為器所以盛土也言以 之土固不能塞 是以其身沈沒也蕢音匱 **衣**

錦夜行 項籍傳富貴不歸故鄉如 師古曰言無人見之不顯榮矣 **衣繡**

夜行 朱買臣富貴不歸故鄉如 師古曰言無人見之不顯榮矣 **狐白裘反衣** 匡衡傳 是有

一之 而 之也 師古曰狐白謂狐掖下之皮其毛純白集 以為裘輕柔難得故貴也反衣之者以其毛在內也今人則以

背毛為裘而弃其白蓋 **局趣轅下駒** 灌夫傳 取厚而温也衣於既反 攻 應

劭曰駒者駕著轅下局促蹙小之貌也張晏曰俛頭於車轅下 隨止而已 師古曰張說非也駕車不以牝馬 小雅皇皇者華之

詩曰我馬維 **門外可設爵羅** 鄭當時傳及廢 駒非隨母也 師古

漢書 卷之 羅五百廿五

曰言其寂靜
無人行也
枕席上過師
趙充國傳從

易若於枕
席上過也
安於覆盂
東方朔傳
腐肉齒利劍
鄭氏曰橋成軍行安
羔犢

扞虎狼
鄒陽傳是以
彊弩射潰癰
韓安國傳譬猶
齒利劍

枚乘傳譬
師古曰齒當也
之也必
不留行矣
紕韓盧而責獲
王莽傳遣將必先請

之也必
不留行矣
紕韓盧而責獲
而後動是猶

盧古韓國之名犬也黑色曰盧
宣紀譬猶
從旄敦度泰山
賔戲

盧古韓國之名犬也黑色曰盧
宣紀譬猶
從旄敦度泰山
賔戲

盧古韓國之名犬也黑色曰盧
宣紀譬猶
從旄敦度泰山
賔戲

盧古韓國之名犬也黑色曰盧
宣紀譬猶
從旄敦度泰山
賔戲

賔戲
而深寧
應劭曰側出
持布鼓過

雷門
王尊傳毋
有大鼓擊此鼓聲聞洛陽布鼓謂以布為鼓故無聲

野禽殫走犬亨
蒯通傳語曰
狡兔死

良狗亨
韓信傳果若人言
牛驥同

阜
鄒陽傳與
章父薦

屨
賈誼傳
察淵

魚
吳王傳
為囊橐
刑法志豪傑擅私

言容隱奸邪若囊橐之盛物張敞傳廣川王王姬昆弟及王同族宗室劉調等通行

族宗室劉調等通行

盛物也 **為爪牙**

王温舒傳擇郡中豪敢往吏十餘人
義縱傳朱彊杜周
縱之吏任用

如屋之柱及其石也 **為國柱石**

霍光傳將軍
柱石者承柱之礎也言大臣負國重任

失左右手 **如失左右手**

韓信傳上怒如
失左右手 **養虎**

自遺患

高紀所謂也 **魚鱗左右**
劉向傳充盈

師古曰言在帝之左右相次若魚鱗也

毛髮之辜

谷永傳無

之恩

董賢傳朕惟
未忍師古曰易曰噬膚滅鼻

肌膚之愛是以不忍加法故引之言也

霜露之疾

公孫弘傳君不幸

狗馬之病

嚴助傳有
狗馬之心

常有師古曰思報効

鑿齒之徒

長楊賦
相與摩

五尺似鑿亦食器李奇曰以喻秦貪婪殘食其民也

犬馬齒

息夫躬傳欲以其

魚肉之

灌夫傳皆
乎師古

風雲之會

賓戲彼皆躡

鴻濛篇

鴻濛沈茫

校獵賦
廣大貌
胡孔友
莫孔反
胡浪

反茫音莽 **阼薛**

又陘三王之
師古曰薛亦音僻

登閔

又涉三皇之
師古曰

也 **權輿**

又萬物
始也言草木萌芽始生於內

章皇

又
周流師

古曰匣
鮮扁 又陸離師古曰
鴻網 徒音篇
緹獵 又

車輕武
相差次也
明也師古曰
徒孔反
繞音捷
眇分 又羽騎營

事蘇林曰
明也師古曰
徒孔反
繞音捷
輻輳 又連屬貌如淳曰音雷盧師

言其服飾
明也眇音戶
輻輳 又連屬貌如淳曰音雷盧師

古曰環
轉也
吸嗶 又飛廉雲師
開張也
聚歛也嗶許冀反

肅音
驥駢駘 又焱泣雷厲
皆聲響眾盛也
匹人反
普

萌反
力莖
幸皇 又武騎
疾貌
賊竦 又師古曰賊音

反
口盍反
焯爍 又隨珠和氏
其陂師古曰
瞽 又

石
師古曰
高銳
砮 校獵賦上下
聲若雷

貌
仕金反
牛林反
砮 校獵賦上下
聲若雷

翅翼之聲若雷霆
也砮音普萌反
嚮 又如神師
欽巖 甘泉賦

而為谷師古曰
深險貌嶽口銜反
蒙茸 甘泉賦飛
而走

而亂走者
而跳也
柴虎 參差
駢羅列布鱗以雜沓兮

齊貌也柴初虻反
虎音豕參初林反
慘 又蠖略絀綏離今
師古曰

音踊竦如淳曰
上下眾多貌
紆 又超
之清

澄孟康曰
曲折也
凌兢 又馳閭闔而入
師古曰
慘

蘇林曰
音巨我
璘 又璧馬犀之
應劭曰
音

師古曰
高大狀
璘 又璧馬犀之
應劭曰
音

蘇林曰
音巨我
璘 又璧馬犀之
應劭曰
音

又滂——以豐隆師古曰皆雲
雨之兒——敷劔反——普蓋反
盤紆第鬱子虛賦其

——郭璞曰——**鬱鬱**又隱麟——郭璞曰堆壘
曰第音拂**鬱鬱**不平兒師古曰壘音律**堀**壘又丘

——郭璞曰——**律**崒又隆崇——郭璞
音窟——音磊曰詰曲竦起也**岑**峯又——參

岑音仕林**陂**陁又罷池——下屬江河郭璞曰言旁頽也
反峯音吟**陂**陁陂音婆陁音駝衰二世賦登——之長阪

今師古曰陂**彭**湃又洶涌——師古曰——
音普何反**彭**湃相戾也湃音普拜反**宓**汨又滯

——師古曰——**泌**澌又偏側——郭璞曰——
去疾也子筆反**泌**澌音筆節師古曰相楔也**漱**冽

又轉騰——孟康曰——相
撇也師古曰漱音匹列反**滂**淠又——沆漑郭璞曰——

流聲也**澆**澍又——賈隊師古曰——音仕咸
也**澆**澍反——音才弱反又音仕角反**滴**澀又滂

——郭璞曰水微轉細涌兒
渥音骨師古曰滴音决**涖**渠又——昂沸郭璞曰——音

反言水之流**汨**澌又——漂疾晉灼曰澌音華給反郭璞
如熨鼎沸也**汨**澌曰澌音許立反師古曰二音皆通汨音

子筆反**灑**漾又——潢漾郭璞曰皆水無涯際
反**灑**漾貌師古曰——音浩——音弋少反**淫**鬻又

溶——張揖曰水
流溪谷之間也**砰**磅又沈沈隱隱——
音普萌反訇音呼宏反——音

口盍反皆水流鼓怒之聲也**畏**虺又歲魄——郭璞曰——
胡賄反**裨**豕又陂池——郭璞曰陂池旁頽貌也
反**裨**豕裨音衣被之被師古曰裨又音彼**嶮**嶮

又嵯峨——師古
曰——音捷——音業**陔**靡又平原廣澤登降——師古
曰——音徒旦反——音莫幹反地廣兒**倏**腴又

曼又案衍——師古曰寬廣之兒也**倏**腴又

又案衍——師古曰寬廣之兒也**倏**腴又

又案衍——師古曰寬廣之兒也**倏**腴又

又案衍——師古曰寬廣之兒也**倏**腴又

揖曰皆疾貌也師古曰一音式六反
一音式刃反一音千見反一音練
音善又象輿
婉俾於西清
婉俾上見
寂寥又一一無聲師古曰言長
宛渾古曰宛音婉渾

知厥
徐徊又安翔一郭
璞曰言通轉也
龍從又一一崔嵬郭璞曰
皆高峻貌也一音能

時
龐錡又岩陔一郭璞曰一音蟻
從音總
窟折貌一音魚晚反一音蟻
隆屈
矜呀又

師古曰
一豁間郭璞曰澗谷之形容
也一音呼含反一音呼加反
盼嚶又一一布寫師古
曰一一盛作也
柴

池茈虎又一一旋還乎後宮如淳曰茈音此虎音
豕張揖曰一一參差也一一不齊也郭璞曰柴

音
差
劉莅又一一蒗歛師古曰林木
鼓動之聲也蒗莅音劉利
葳蕤又錯翡翠之
師古曰

飾貌
一羽
蹇產又一一溝瀆張揖
曰一一屈折也
布濩又一一閎澤郭
璞曰一一猶布

露
也
發越又郁郁馡馡眾香一一
郭璞曰香氣發散也
必第又晻藜一一師
古曰皆芳香意

也一音步必
反一音勃
軋芴又縝紛一一孟康曰一一
緻密也師古曰芴音勿
後楸實

葉一一張揖曰後角也師
古曰一音峻一古茂字
欂櫨又連蜷一一師古曰一一
支柱也一音力尔反一音

詭
發骯又崔錯一一師古曰一一
蟠庚也發音步葛反
間砢又坻衡一一師
古曰一一相扶

持也一音烏可
反一音來可反
幡纚又落英一一師古曰一一
飛揚貌也纚音山尔反
蒨蓼

又紛溶一一郭璞曰支竦擢也一
音蕭森師古曰蒨又音山交反
猗柀又一一從風郭璞
曰一一猶阿那也

音於氏反柀
音諾氏反
消搖又一一乎襄羊
天矯于虛賦一一枝格郭
璞曰一一頻申也矯

音矯大人賦
低邛一一
翩幡又一一互經
闐鞞又一一鼓聲也一音託

音託

音託

音託

音託

郎反一 **鬱橈** 又襜積褰縞一 谿谷師古曰言襜積音榻 文理隨身所着或褰縞委曲如谿谷也 **繆**

歷一 綏一 相纏結也 繆音蓼 **的** 又明月珠子 **樂** 江靡師古曰樂音

光兒也 **唼喋** 也 音所甲反 音文甲反 **蚘** 青

龍一 於東箱師古曰 行動 **玢** 又珉王旁唐 文璘郭璞曰

之兒 音一 糾反 音力糾反 **衆夥** 又萬物 師古曰夥多也

旻反 又音彼閑反 **衆夥** 音下果反 陳勝傳夥涉之為

王 **纒屬** 又輦道 師古曰 纒迤相 **倦** 又窮

師古曰 郭璞曰疲憊也 **揚** 又粉粉袞袞 師古曰

然見其降殺之美也 裒音弋示反 **扶輿** 又 師古曰

古曰言鄭女曼姬為侍從者所 而 耳 **翕** 又

猗首於綺反 今人猶呼相撫掩容養為猗靡 **嬖** 又

蔡 又 動衣聲也 師古曰萃音翠 又音干賄反 **嬖** 又

宰 又 行於叢薄之間也 嬖音盤 宰音先 忽反 **蕘** 又便

師古曰 音綽反 騷閨中容競 **杳眇** 又紅 以玄潛

也 **蠖** 又 駕應龍輿之 師 **偃蹇** 又掉指橋以

古曰皆行步進止之貌也 於縛 **偃蹇** 今張晏曰 委

反麗力尔反 宛於元反 蜺音延 **畔** 又放散 師古曰

曲 **沛艾** 蚪 臭 伯 儼 日 駮 駮也 申頸低

自縱之
孱顏 又驥以 一 師古曰 一 顏反
意也 又 一 容以駝麗兮張揖曰 一 丑日反 一 丑畧反 一 音遏 一 音曷

目吐舌也師古曰 一 丑日反 一 丑畧反 一 音遏 一 音曷
膠輅 又雜選 一 以方
又 一 容以駝麗兮張揖曰 一 丑日反 一 丑畧反 一 音遏 一 音曷

又 一 容以駝麗兮張揖曰 一 丑日反 一 丑畧反 一 音遏 一 音曷
林離 又麗以 一 一 猶

交加
紛拏 又騷擾衝蕤其 一 一 今
也 師古曰拏音女居反

所林反攏所宜反
龍茸 又叢以 一 一 今
聚貌 一 來孔反 一 而孔反

又徑入雷室之 一 一 鬱律兮師古
崑崙 又洞出是谷
張揖曰不平也師 一 力耕反

古曰歲音一回反
軋沕 又西望昆崙之 一 一 荒忽兮
張揖曰不分明明之貌也

又上 一 一 而無天師古
廓 又莅颯 一 一 張揖曰 一 一 音諱 一 一

音翁子虛賦蘊菴 一 一 師
古曰林木鼓動之聲也

長楊賦廼命崇衛汾沔
渭 師古曰奮擊也
狀 一 一 而盛怒也師古曰 一 一 刻猛獸為之故其形

又建 一 一 之虞孟康曰 一 一 一 轄反 一 音轄
碣磳 狀 一 一 而盛怒也師古曰 一 一 刻猛獸為之故其形

又 一 一 衆庶揚雄傳奢
誇詡 麗 一 一 師古曰詡大也
曰 一 一 熾嫻 一 一 函光孟康

也音一全反
佳俠 又 一 一 函光孟康
古曰 一 一 猶窈 一 一 翺翔也

哀慘之
凄淚 又秋氣愴以 一 一 今師古曰
意也 一 一 寒涼之意也淚音戾

實 一 一 李夫人傳妾不敢 一 一 見帝
燕嬌 師古曰嬌與惰同謂不嚴飾

善舞
蟬媽 反騷 有周

意也 一 一 今師古曰
妙麗 李夫

又 一 一 不言
劉慄 師古曰 一 一 一

意也 一 一 今師古曰
妙麗 李夫

瘠

食貨志國亡一師古曰瘠瘦病也言無相弃捐而瘦病者

奇羸

又操其一師古曰謂有

餘財而畜聚奇異之物也一說奇謂殘餘物也音居宜反

奇羨

又以收羨饒益也音居宜反

音弋戰反**抗敵**

又百姓一以巧法師古曰抗

苦惡

又縣官作鹽鐵器一師古曰鹽既味苦器又脆惡

憤亂

又百姓皆失則一無識師古曰音口

蘇林曰一音臺登躡也或作蹈

區霽

五行志貌言視聽以心為主四者

豆反一音莫豆反

弗鬱

溝洫志魚一今柏冬日師古曰一憂不樂也水長滿溢穢濁不清故魚不樂

潺湲

又河湯湯兮激一激流也

漫羨

蕤文志一而無所歸心師古曰漫放也

麤獠

又庶得一師古曰獠粗略也音才尸反

扶踈

揚雄傳支葉一師古曰一分布也

頡亢

又駟衍以一而取世資師古曰一上下不定也亢胡浪反

膠葛

又檄一師古曰一

上清之氣也**嶢嶢**

又泰山之高不一則不能淳滄雲而歎丞師古曰一高兒音樵堯

曼

漶

又為其泰一而不可知師古曰一不分別兒猶言濛鴻也曼莫幹反漶音與

衍溢

相如傳浸

言有餘也**䟽逖**

又使一不閉師古曰言䟽遠者不被閉絕也

敞罔

又

靡徒師古曰**紛輪**

又一威蕤張揖曰亂貌

沕滴

又一曼羨師古曰盛大

之意一音勿一音聿

閭惲

又昆蟲一文穎曰一皆樂也師古曰閭讀曰凱言四方幽遐皆懷和樂也

液洽

又休烈**進越**又不一文穎曰越踰也不為苟進踰禮

滲漉

又滋液一師古曰一謂潤澤下究滲音山禁反

布護

又凡一之師古曰言週遍也

根應劭曰其氣一非有限齊也師古曰一音烏朗反一音於黠反控揣又忽然為人何足

也一音團控搏玩弄愛生之意也恬漠又真人一師古曰一安也一靜也蒂芥又細

師古曰一師古曰一師古曰一師古曰一師古曰一丁寧谷末傳以一者謂再三告示也滿

調又誣天師古曰一謂欺罔也一音來賣反未殺又欲一災異師古曰一掃滅也殺音

先曷偏駁又解一之愛師古曰駁不周普也熏灼又四方閔免

又一適樂師古曰一猶黽勉也廣盱又營表師古曰盱大也慘怛元紀一於心

師古曰一痛也息夫躬傳狂夫一於東崖師古曰一嗥諱曰古叫字一音火故反監

惡又器用一鄧展曰監不堅牢也煜雪賓戲一其間者師古曰一光兒煜音于及雪音下甲

反煜又音育優繇又陸子一新語以興鄭氏曰一不付也

讀與音育俳徊高后紀一往來師古曰一謂寬容也繇

由同進師古曰一謂疑懼而卻退也轉移文三王傳不得萌牙之時薦數張湯傳

中蘇林曰薦仍也師古曰一義同數數在中薦音在見反數音所角反詩曰飢饉薦臻字亦如此正營王

傳人氏一師古曰一惶恐未安之意也正音征駱驛又言不絕也間

關又至漸臺師古曰一猶言崎嶇展轉也悽愴又至寒鬱燠王褒傳盛

暑之一師古曰一熱氣也一温也嘔喻又悅兒師古曰嘔音於付反崔

廣川王傳曰一猶言蹉跎也勞力保平當傳舉奏刺史二

廣川王傳曰一猶言蹉跎也勞力保千石一有意著師

古曰一謂勸勉也一者恤其勤勞也一
者以恩招徠也一音盧到反一音盧代反
所以一也師古曰一言作詩之人嗟嘆而泣涕一也而
說者乃以一為荒亡蓋失之矣夫雅所以一不謂飲酒之
人

歔歔 張良傳戚夫人一音流涕師古
也一音虛一音希又許氣反
阿邑 酷吏傳張湯以

知一與俱上下蘇林曰邑音人相悒納之悒師古曰如蘇
氏之說邑音烏合反然今之書本或作色字此言阿諛觀人主
顏色而上下
憤懣 司馬遷傳不得舒一音滿
也其義兩通
興舍 又因

一師古曰一廢也
約結 朱邑傳匈臆一
起也一廢也
惻怛 文紀為之
師古曰一痛也一
於邑 中山王傳為之一一師古曰一
悵也怛音丁曷反
短氣兒一音烏一音一合或讀如

本
忼慨 高紀一傷懷師古曰忼音口
朗反項籍傳迺悲歌一也
謹謹 叔孫通

一失
縱吏 衡山王傳日夜一如淳曰吏讀曰勇一
禮者
猶言勉强也師古曰一音子勇反一謂樊

也
咕囁 灌夫傳一耳語師古曰
一音昌涉反一音人涉反
翔實 西域傳道里
師古曰翔
為一易之治也師古曰非也一謂苟於權

利也一謂簡於仁義也簡
易乾坤之德豈秦所行乎
和柔 張釋之傳
馬賴一
淫末 鼂錯
去一
熏轅 杜周傳欲以一天下師古
曰一言薰迥之一讀曰燎
分竄 陳湯傳

離也舜典分比三苗
福億 又策慮一師古曰一
憤怒之兒福音皮逼反
畔

序贊項氏一師古曰一
換 強恣之兒猶言跋扈也
辟易 項籍傳一數里師
古曰謂開張而易其

本
龍言服 又諸將一師古曰
龍言失氣也音之涉反
震龍言 張湯傳群臣一
師古曰一動也一

失氣 **攝龍** 霍去病傳 一者弗取師 也 古曰熱音 謂震動失志也 **熱服** 朱博傳 豪

古曰熱音 之涉反 **輾蹈** 項籍傳 亂相 一師古 曰輾踐也 音人九反 **蹂躪** 王商傳 百姓奔

走相 一師古曰 蹂踐也 音蘭 **崎嶇** 陸賈傳 一山海間 **展轉** 傳 雖

欲 一柰失重利 何師 **婉慤** 平王后傳 為人 一靜也 音烏 計反 古曰 一謂移動其心

抵冒 禮樂志 民入 一師古曰 抵忤也 一犯也 趙充國傳 羌人 一度湟水 師古曰 一犯突而前 冒莫比反

歆烝 揚雄傳 散 一師古曰 古曰氣上出也 **遽蔭** 叙傳 勇氏 一師古曰 口柔 觀人顏色而

為辭 佞 **盪滅** 表 一古法 **奄忽** 嚴延年傳 一如神 **薄遽** 嚴助 者也 師古曰 一師古曰 一多兒 負音云 **縣絕**

迫也 一速也 **紛負** 禮樂志 赤鴈集 六 一師古曰 一師古曰 一

霍后傳 與許 **攢立** 子虛賦 一叢倚師 后時 一矣 古曰 一聚立也 **攢羅** 大人賦 聚 **匆匆篇**

匆匆 高紀 天下 一喧擾之也 師古曰 **鞅鞅** 又心常 一師古曰 曰 一喧擾之也 一不滿足也 音於

亮反 韓信傳 居常 一師古曰 **眇眇** 文紀 以 一之身 師 一志不滿也 鞅音於 兩反 古曰 一猶言細末

也 **比比** 哀紀 郡國 一地動 師 古曰 一猶言頻頻也 **稍稍** 禮樂志 一增輯 作 一制

粥粥 又 一音送 晉灼曰 一敬 **嚶嚶** 又清思 一 窈師 古曰 一音五 弋六反 古曰 一盛滿也 蘇林曰 一音

一幽靜也 **馮馮** 又桂華 一翼翼 師 **磴磴** 又美芳 一師古曰 一

即孟康曰 一崇積也 **裔裔** 又先以兩般 一師古曰 一 師古曰 一音五 弋六反 一飛流之貌 相如傳 般乎 一

群行貌 郭璞曰 嘒嘒 又群生 師古曰 嘒嘒 又雲

真真 又泛泛 師古曰 真真 又盛貌 師古曰 音徒千反 沈沈 又塞孟康曰

沈音究 師古曰 容容 又施 師古曰 音勇 一曰讀如木字 翟方進傳何持

隨衆上下也 校獵賦沈沈 師古曰 翊翊 又共 師古曰 翊翊 古曰敬也 區

區 又河間 師古曰 區 又禮哉 師古曰 謂小也 鯁鯁 又小貌也 楚

刑法志 常恐天下之一合而軋已也 陳陳 倉之粟 蘇林曰 懼兒 師古曰 音先杞反

相因 師古曰 警警 又天下 師古曰 衆口愁聲也 盪盪 郊祀

謂父舊也 睢睢 五行志 萬衆 師古曰 仰目視貌 音呼惟反 察察 志求

五行志 不敢 言臣 累累 又中國諸侯 從楚 師古

贊曰 不敢 明言之 累累 又中國諸侯 從楚 師古

累累 石顯傳 印何 師古 繹繹 五行志 星隕 光采

貌 斷斷 地理志 洙泗之間 如也 師古曰 不可 師古曰 期期

之意也 董董 地理志 豫章 出黃金 然董 應劭 期期

周昌傳 臣 不奉 詔 師古 沈沈 陳勝傳 夥涉之為王 宮室

深遠之貌 姁姁 韓信傳 言語 師古曰 鬱鬱 又安

音長含反 狠狠 劉向傳 和好貌也 音許于反 惓惓 又

此平 義師古曰 忠謹之意 倦讀與拳同 禮記曰 得 錄錄 蕭

一善則拳拳服膺 弗失之矣 司馬遷傳 拳拳之忠 錄錄 曹

贊——未有奇節師古曰——猶鹿鹿言在凡庶之
中也蕭望之傳不肯——師古曰——謂循常也
申屠嘉傳——庶謹師古曰
——持整之兒音初角友
同敬謹之貌也賈山傳天下皆
——焉師古曰訢讀與欣同
訢訢 石奮傳僮僕——如也
師古曰此訢讀與閭閻

繚繚 又鳳——其高逝今師古曰——輕舉貌
音匹遙反揚雄傳帝反——有陵雲之志
張釋之傳豈效此齋夫——
利口捷給哉晉灼曰喋音喋
云云 汲黯傳吾欲——師古
也史略 沾沾 寶嬰傳魏其——自喜耳師古——輕
其辭耳 薄也或音他兼反今俗言薄沾沾
墨 田蚡傳——師古曰
——不得意
此師古曰——
猶紛紛也

籍籍 江都王建傳國中口語——師古曰
——誼昭之意刘屈氂傳事——如
紛紛也 紛紛 相如傳——揚他戍削
漉漉 又

眇眇 又——若神之髣髴
平——郭璞曰
水白光貌也
山——又煌煌
又柔撓——師古曰——
又巖巖深山之——今晉灼曰
——古礪字師古曰——深通兒
張揖曰 唯唯 否否 司馬遷傳太史公曰——謙應也——不通也
音旻 然晉灼曰——謙應也——不通也

愬愬 又勤勤——師古
曰——至誠也
卒卒 又——無須臾之間師
音于 脛脛 楊惲傳——者未必
忽反 全師古曰——直兒
嶽嶽 朱雲傳五鹿——
長角 庸庸 梅福傳母若火始——師古曰——微小
之貌 貌也言火始微小不早撲滅則至熾盛
羽毛 鮑宣傳極竭——之思師古曰——
音沐猶蒙蒙也如淳曰謹愿之兒

踣踣 師古曰此訢讀與閭閻

直直 又

皦皦 又

皦皦 又

皦皦 又

皦皦 又

皦皦 又

皦皦 又

皦皦 又

皦皦 又

皦皦 又

皦皦 又

皦皦 又

皦皦 又

徒見 **喁喁** 又天下 引領而歎師 董仲舒傳

反 王莽傳晨夜 猶切切動作之意也 古曰 衆口向上也 古曰 盛兒也 師古曰

湏 又風流民化 紛 又魏其 自喜之兒 師古曰

洩 叙傳其欲 利之兒音滌 師古曰 又長倩 蘇林曰

音弋 **衷衷** 又樂安 古之文學師 又 主師古曰

於反 侈音上支反 好貌也 詩 葛屨好人 提提音義同耳 往往 吳王傳寡人金錢在天

言處處郡國皆有之 董仲舒傳是王道 而絕也 咸宣傳 復聚黨阻山川 而羣匈奴傳 而聚者百有餘戎

漢雋 卷第十終

