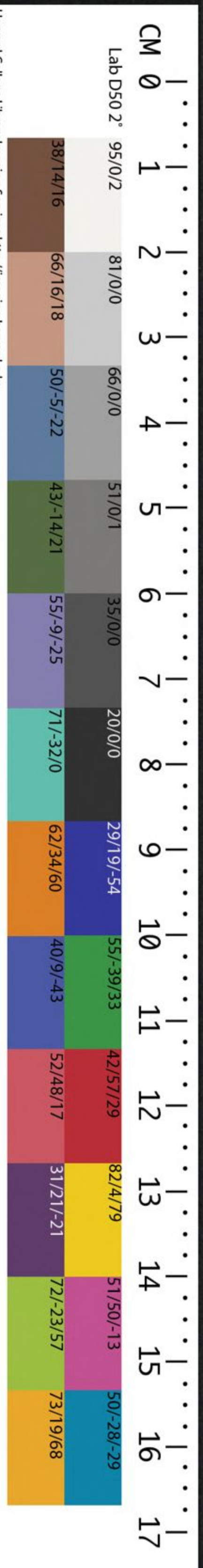
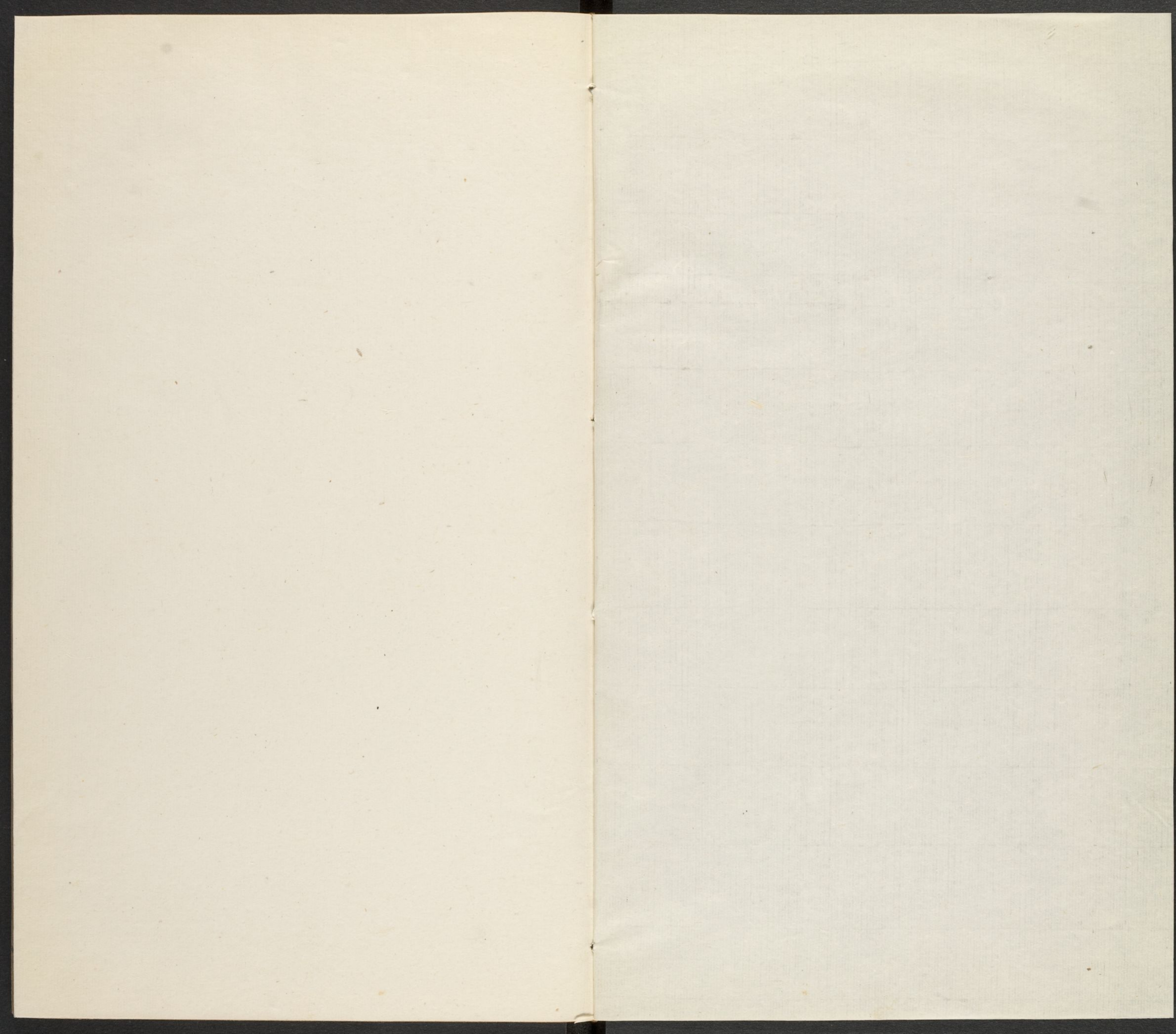


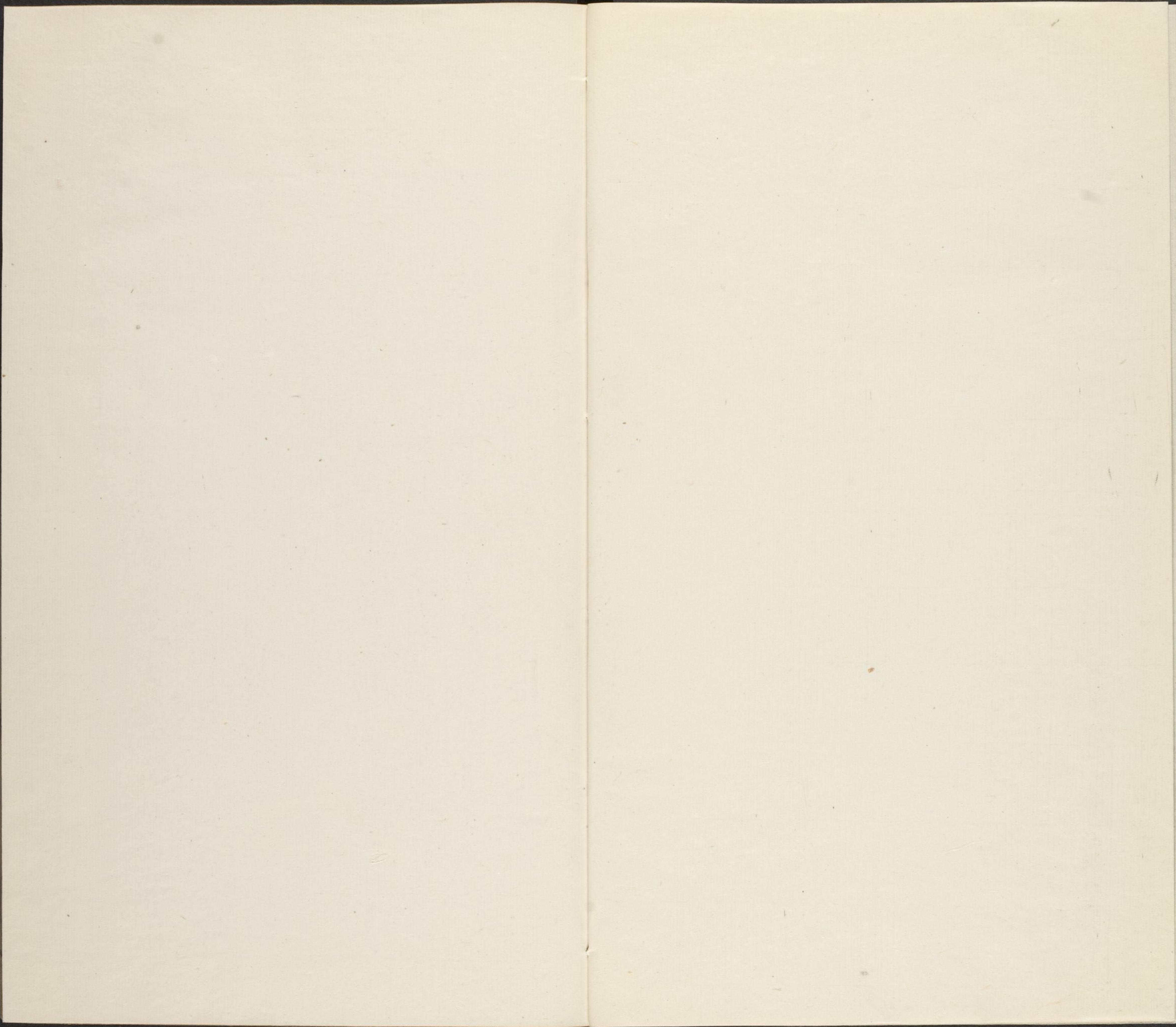
T 3027

5672

47







兗州府

在山東布政司西南三百里

領州四

哈爾濱大學哈爾濱圖書館藏印

爾雅濟河間曰兗州劉熙釋名兗州取兗水以為

名也郡沿革志禹貢之兗界在濟河而今日之境

畧及海岱故其東南郡邑屬徐州之域者十之七

八西北郡邑屬兗州之域者十之一二蓋宅徐之

方而受兗之名也然府治寔春秋及漢之魯國而

秦之薛郡也後漢分置兗州治昌邑在府屬金鄉

縣界劉宋元嘉中徙治瑕丘即舊磁陽城也在府

城西二十五里又有兗州故城在府城東北疑即

隋唐以後遷者○路史兗有檀鄉地里志云瑕丘

檀城古灌檀也周時侯國今郡西南三十里又有
顧王城世傳春秋展雄所築東南八十里又有昌
平城僖公二十九年介葛盧來朝舍于昌衍之上
杜預曰魯縣東南有昌平城是也今昌平驛沿其
名唐高適魯西至昌平詩沙岸泊不定石橋水橫
流問津兒魯俗懷古傷家丘寥落千載後空傳褒
聖侯

嶽陽縣

附郭

嶽陽山在縣西三十里縣以此名本漢瑕丘縣隋
避先聖諱故改之春秋哀七年以邾子益來囚諸

負瑕註云魯邑也武帝元光間封魯恭王子政爲
瑕丘侯晉置魯郡于此城南樓刻有杜甫詩東郡
趨庭日南樓縱目初浮雲連海岱平野入青徐孤
嶂秦碑在荒城魯殿餘從來多古意臨眺獨躊躇
後人呼其處爲杜甫臺又謂之嶽雲樓○城北門
外舊有曲桑里李白魯城北郭曲腰桑下送張子
還嵩陽詩送別枯桑下凋葉落半空我行情道遠
爾獨知天風誰令張仲蔚還依蒿與蓬何時一樽
酒更與李膺同太白又有魯城北尋范居士失道
落蒼耳中見范置酒摘蒼耳一首鴈度秋色遠日

靜無雲時客心不自得浩漫將何之忽憶范野人
閒園養幽姿茫然起逸興但恐行來遲城河失往
路馬首迷荒陂不惜翠雲裘遂爲蒼耳欺入門且
一笑把臂君爲誰杜甫與李十二白尋范二隱居
李侯有佳句徃徃似陰鏗余亦東蒙客憐君如弟
兄醉眠秋共被携手日同行更想幽期處還尋北
郭生○城東門曰東魯門今爲宗魯門李白出東
魯門詩日落沙明天倒開波搖石動水縈迴輕舟
泛月尋溪轉疑是山陰雪後來又水作青龍盤石
堤桃花夾岸魯門西若教月下乘舟去何嘗風流

入剡溪○堯祠在東門外太白魯郡堯祠詩云朝
策黎眉騮舉鞭力不堪強扶愁疾向何處角巾微
服堯祠南長楊掃地不見日石門噴作金沙潭笑
誇故人指絕境山光水色青于藍廟中徃徃來擊
鼓堯本無心爾何苦門前長跪雙石人有女如花
日歌舞李白又有秋日魯郡堯祠亭上宴別杜補
闕范侍御詩我覺秋興逸誰云秋興悲山將落日
去水與晴空宜魯酒白玉壺送行駐金羈歇鞍憩
古木解帶挂橫枝歌鼓川上亭曲度神飈吹雲歸
碧海夕鴈沒青天時相失客萬里茫然空爾思□

寰宇記云堯祠在兗州故城東南七里洙水之西
泗水自曲阜縣界流合之城北六里有負瑕泉其
東有關黨泉東北有新泉其西有蔣詡泉西北又
有新泉俱南流入泗北河記云泗水又合沂雩二
水從金口壩入兗州界溪岸逶迤水色清泚頗類
江南之勝○志云濟河卽金口閘下流也逕郡城
西與城中水合至昌平驛前又西三十里有閘曰
杏林宋元間所建又稍北爲高吳橋河卽洸水也
汶水至堙城壩離而爲洸水西流入于邑境過高
吳橋入濟寧天井閘○水經注云洙水又西南枝

津出焉又南逕瑕丘城東而南入石門向來結石
爲水門跨于水上也西南流世謂之杜武溝杜甫
同劉九法曹鄭瑕丘石門宴集詩秋水清無底蕭
然淨客心椽曹乘逸興鞍馬到荒林能吏逢聯壁
華筵直一金晚來橫吹好泓下亦龍吟李白魯郡
東石門重別杜甫詩醉別復幾日登臨徧池臺何
時石門路重有金樽開秋波落泗水海色明徂徠
飛蓬各自遠且盡手中杯○甌山在縣東北七十
里魏書兗州境內猛獸爲暴太守張華原臨政甌
山中忽有六駮食此獸其害遂絕○房僕射墓在

城北八里五代人名知溫玄齡八代孫也○魏賈使君碑在府學內碑陰云唐褚遂良書法實師此碑○駱賓王在兗州餞宋五之問淮沂泗水地梁甫汶陽東別路青驪遠離樽綠蟻空柳寒凋密翠棠晚落疎紅別後相思曲悽斷入琴風李白魯郊觀刈蒲詩魯國寒事早初霜刈渚蒲揮鎌若轉月拂水生連珠此草最可珍何必貴龍鬚織作玉牀席欣承清夜娛羅衣能再拂不畏素塵蕪

曲阜縣

在府城東四十里

曲阜者以城東有阜委曲長數里也昔者神農徙

都于此晉譙周二云炎帝居大庭今有大庭坡及大庭氏之庫高二丈春秋左氏昭十八年梓慎登之以望氛曰宋衛陳鄭火杜註大庭氏古國名在曲阜城東百五十步唐李白詩朝登大庭庫雲物何蒼然莫辨陳鄭火空靈鄒魯烟我來尋梓慎觀化人窳天古木朔氣多松風如五絃帝圖終冥沒嘆息滿山川○郡國志云少昊都窮桑按窮桑在魯城北顓頊亦自窮桑徙于帝丘晉干寶以爲徵在生孔子于窮桑之地今名孔竇在魯南山之穴也路史有辯甚詳○皇甫謐帝王世紀云黃帝生于

壽丘壽丘在魯東門之北六里高三丈山海經云地在窮桑之際西射之南史記又云舜作什器于壽山按統志云窮桑在縣東北二里黃帝軒轅氏塋此本名壽丘至金始改爲壽陵少昊陵在壽陵東前有石壇石像極其工巧又有八卦石○魯世家云周武王二年封周公旦于魯周公相成王伯禽之魯今有伯禽井在城東北三里亦名車軻井水白而其俗呼爲漿水井禮記明堂位曰成王封周公于曲阜地方七百里革車千乘孟春之月祀帝于郊故有圜丘在縣南七里○按魯國都卽今

北城也舊魯城凡十二門東有二門正東曰建春門門內有季武子臺高三丈五尺春秋定十二年公山不狃率費人襲魯公與三子入于季氏之宮登武子之臺是也門外有襄仲臺周迴四十步高五丈其東之北名上東門左傳定八年公歛處父帥成人自上東門入註云魯東城之北門也又國語臧文仲祭爰居于魯東門之外皆此門矣今名始明門口西五門第一曰鹿門襄二十三年臧孫紇斬鹿門闢以出者白泉魯記云鹿門有兩井一爲臧武仲井深六十尺一爲季桓子井深八十八

尺國語季桓子穿井得如土缶其中有羊以問仲尼卽此西第三曰稷門莊三十二年圉人犖能投蓋于稷門者也最西者名子駒門文十一年獲長狄僑如埋其首于子駒之門是矣□正南曰雩門以面雩水爲名莊十年公子偃自雩門竊出蒙臯比而犯宋師杜註雩門魯南城門也次南第二門曰石門論語子路宿于石門又呂氏春秋歸父居石門皆指此最南者曰高門僖二十年春新作南門傳曰書不時也本名南門僖公更高而大之故名高門高門有鬪雞臺臺二所高一丈五尺相去各四步魯季郈之雞鬪季氏芥其雞郈氏爲之金距厥後平子登臺請命于昭公杜註云二家相近也□水經注云魯南門外一里道西有道兒君碑是魯相陳君立昔魯參居此梟不入郭焉東南門外二里爲五父衢襄十一年季武子將作三軍盟諸僖閔詛諸五父之衢註云五父衢道名在魯國東南卽魯宮殿所在北門外曰陽關門定八年陽虎入謹陽關以叛者也□最北者名萊門哀六年公子陽生請與南郭且于乘出萊門而告之故矣○志云書雲臺兩觀臺俱在魯城內書雲臺者魯

人以二至二分日登此臺望雲物以卜歲也日南至公登臺以望而書見僖五年亦名泮宮臺詩云既作泮宮淮夷攸服者也元楊漣東游記謂臺下有水自西而南深丈許而無源○兩觀臺各高一丈定二年雉門及兩觀灾杜註云闕也孔子誅少正卯處○莊公臺在魯城內公三十二年築臺臨黨氏以見孟任○昭公臺在莊公臺西南五十步魏地形志魯有昭公臺是也○孔子祠一名闕里以在兩觀闕之右而名從征記曰闕里墻南北百二十步東西六十步四門各有石闕北門去洙水

百餘步郡國志云漢初闕里荆棘自闕從講堂至里門高帝十二年過魯以太牢祠之後漢光武帝明帝東巡狩俱幸焉唐玄宗過孔子廟詩地隣鄒氏邑宅卽魯王宮是也漢侯王表魯共王壞孔子壁爲靈光殿得古文尚書授之伏生後經火而靈光巋然獨存郡國志云闕里有夫子牀併石硯一枚制作甚朴云夫子平生所用物水經注云孔廟有魯人藏孔子乘車一具卽顏路所請者漢獻帝時廟遇火未平中鍾離意爲魯相出私錢萬三千文付戶曹孔詵治夫子車身入廟拭几席劔履另

子張伯除堂下草土中得玉璧七枚伯懷其一以六枚白意意令主簿安置几前孔子寢堂牀首有懸甕意召孔訢問何等甕也對曰夫子甕也背有丹書人勿敢發意曰夫子聖人所以遺甕欲懸示後賢耳發之中得素書文曰後世脩吾書董仲舒護吾車拭吾履發吾笥會稽鍾離意璧有七張伯藏其一意卽召問伯果服焉魏黃初二年文帝令郡國脩起孔子舊廟置百夫吏卒廟有夫子像列二弟子執卷立侍穆穆有詢仰之容漢魏以來廟列七碑二碑無字栝栢猶茂廟之西北二里有顏

母廟廟像猶嚴有脩栝五株廟東南五百步有雙石闕卽靈光之南闕北百餘步卽靈光殿基東西二十四丈南北十二丈高丈餘東西廊廡別舍中間方七百餘步闕之東北有浴池方四十許步池中有釣臺方十步池臺悉石遺基尚整故王延壽賦曰周行數里仰不見日者也志云南溪在縣東南里許乃古靈光殿址南有釣魚池○集古錄載孔廟碑後漢永壽二年魯相顏午撰太尉鍾繇書建寧二年魯相孔晨奏祀夫子碑及隋唐已來不可勝紀按今孔廟有漢魏碑各一及唐張季珪八

分書碑漢爲中郎將蔡邕撰魏陳思王曹植撰唐李邕撰餘皆殘缺廟中有夫子手植檜碑記云檜原三株兩株在贊德殿前高六丈餘圍一丈四尺其文左者左紐右者右紐一株在杏壇東南隅高五丈餘圍一丈三尺其枝盤屈如龍形世謂之再生檜晉永嘉三年枯死隋義寧元年復生唐乾封元年又枯死至宋康定元年復生金貞祐甲戌春正月北寇犯闕里焚祖廟延及三檜無復子遺好事者取其煨燼之餘刻爲聖人及十哲像或爲簪笏而香氣襲人是宋時復榮之檜至是亦不存矣

元至正三年復生東廡頽陟甃隙間時張頌爲三氏學教授乃取植之故所漸矯如龍形高一丈圍三尺國朝弘治十五年復燬于火尚有遺幹在大成門內兗州知府童旭置石欄以護之今尚存○志云闕里因兩觀臺闕以爲名背洙面泗卽矍相圃之東北圍周迴二里高一丈記云孔子射矍壇夫子授業諸弟子處金高德裔有杏壇銘北有子路捨丁石南有宋真宗御寶殿所製碑存○陋巷在孔廟北二百步舊有顏子井廢宋膠西太守

孔周翰重濬作亭于上曰顏樂司馬光銘蘇軾記程顥系之以詩○志云洙水發源縣南五里平地泗水東自泗水縣流入與洙水並流南爲洙水北爲泗水從征記云洙泗二水交于魯城東北十七里是也沂水發源尼山之麓泮水發源縣之西南馬跑泉俱西流入泗泮水一名雩水有雩壇在沂水側亦名舞雩臺論語浴乎沂風乎舞雩卽樊遲從遊處也魯頌云思樂泮水薄采其芹魯侯戾止在泮飲酒今有浮香亭在雩水北是其遺址東遊記云北涉雩水由竹徑登浮香亭殊有幽勝○城

塚記云魯伯禽墓高四丈四尺去縣七里書序魯侯伯禽宅曲阜是也□魯文公冢高五丈五尺在縣南九里冢北有石人四獸二□魯恭王墓高一丈去縣八里恭王及子孫已下諸王皆葬于此大墓四十餘有石獸四石人三□魯諸王墓前石人胸臆間篆刻有曰漢樂安太守廉君橐塚者有曰府門某者餘剥落不可識其南一里許識恭王塚他不知名○孔子墓高一丈二尺在縣北三里史記孔子葬魯城北泗上弟子三千心喪畢相訣而去子貢廬于冢上凡六年弟子及魯人從冢而家

者百有餘室因命曰孔里今呼爲孔林皇覽冢墓
記云孔子冢塋百畝本無祠堂塋中樹以百數皆
異種魯人世世無能名其樹者民傳言孔子弟子
異國人各持其方樹來種之塋中不生荆棘及刺
人草今惟有柞樹成林更無異木論衡云孔子當
泗水而塋爲之却流矣伯魚墓在孔子墓東一十
步前數十步爲子思墓墓前有石翁仲二左執笏
右帶劔石麟石虎四石華表二漢永壽元年魯相
韓叔節所建東向一室相傳子貢廬墓所止曰孔
林碑在子思墓前石壇上二龕徑三寸深半寸前
漢居攝元年二月造有曰上谷府卿者有曰祝其
卿各數字甚古後漢延平元年孔翊碑延熹七年
泰山都尉孔君之碑今移入廟中故博陵太守孔
府君碑無年號字多剥落今皆移入廟○顏回墓
在縣東二十里防山下謂之顏林墓前有石楠二
株可三四十圍舊傳顏一手植又孔子父母合塋
于防防墓崩孔子過之曰丘東西南北之人也記
曰孔子不脩墓○魯源村在尼山南叔梁紇所生
之地家語云叔梁紇與顏氏祈于尼山而生孔子
祖庭廣記云顏氏禱于尼丘升之谷草木之葉皆

上起降之谷草木之葉皆下垂姪十一月而生其
山五峯連峙中峯之麓有宣聖廟廟南有觀川亭
亭東有坤靈洞元時常有人持火曳繩而入三四
丈忽隙間有光觀一室口廣兩楹中橫石牀石枕
皆若天成志云尼山在縣東南五十里連泗水鄒
二縣界○顏母山與尼山相對上有聖井及顏母
廟卽孔子之母也按寰宇記以孟軻墓在縣南四
十里原屬鄒縣界唐貞觀年大使杜正倫始割入
曲阜則孟子墓亦當在尼山之麓矣○宰我墓在
縣西南二十里○顏叔子墓在縣東南三十里名

清陵墳○秦始皇女墓在縣東二十六里相傳始
皇東巡其女卒塋于此山山多美石謂之女陵山
○城邑攷云古邾城在縣東南四十里春秋哀七
年魯擊柝聞于邾注言近也邾人于此築小城以
備魯無濠塹○古汶陽城在縣東北四十里桓十
二年公會杞侯莒子盟于曲池注云魯國汶陽縣
北有曲水亭王莽謂之汶亭唐高適汶陽道中詩
聖人久已矣游夏遙相望日出見闕里山平知汶
陽今入寧陽縣界○奄里在魯城東二里許卽曲
阜舊城址記云從魯郡出奄中張茂先以卽魯奄

里也志謂之商奄里○義婦里昔齊伐魯至郊遇
婦人抱一兒携一兒軍至棄小者抱大者而去軍
乃問何棄小抱大婦人曰大者亡兄之子小者妾
所生寧棄所生亡兄嗣不可絕也軍義之與食而
去乃旋師○縣東開元里有義門宋大中祥符間
真宗東封回銜以周公後東野紆累世同居詔旌
其門曰義門

寧陽縣

在府城北
五十里

漢縣也武帝元朔三年封魯恭王子恬爲寧陽侯
于此○寰宇記云故剛城春秋之岡父也漢爲剛

縣在縣東北三十五里逼近汶泗相傳梁武帝所
築有釣魚臺在城內又五十五里有故成城古成
國檀弓云成人有其死而不爲哀聞子臯爲成
宰遂爲之哀卽此城矣其傍又一城址周圍約五
六里相傳爲梁父城開山圖曰岡父知生梁父知
死今入泰安州西南界有梁父社○志云今治乃
平原城後魏移置去古寧陽城北十七里隋開皇
年以德州有平原縣遂改龔丘蓋縣東南二十里
有龔丘城也金始復寧陽○圖經云伏山在縣北
二十里洞有石像又名佛山其南有小山卽古寧

山縣在其南故曰寧陽○縣西十五里有雲山山
上有穴出雲故名又十五里爲青石山後魏置青
石山祠于此其山都是一大石耳發地桀立高四
十餘丈周廻三里有石池二所東西行列類于人
功冬夏澄清初無耗溢○告山在縣東北二十里
其西有陪山與告山相值又十里有杏山上多杏
林故名又二十里有淨山其旁爲綵山○南山在
縣南六十里上有水簾洞水聲潺湲晝夜不絕又
稍東五十里有九峯山峯巒相接突起九頂參差
可辨○縣東北四十里有雀山相傳春秋時有神

雀集于上卽魯義姑避難處也○鶴山在縣西北
三十里又北有龜山皆以形似得名連汶上界○
志云汶河西南自泰安州來至縣界分爲二支謂
之分水口縣東北五十里有龍港泉又十里有龍
魚泉俱西北流注之○洸河在縣西三里許南流
入嶽陽界縣西十里有柳泉東南十里有古城泉
俱西南流注之有曹水發源縣東蛇眼泉其西有
古泉來合東南流一里許有三里溝泉及井泉張
家泉又南流十五里有金馬莊泉凡三十三里會
流入漕以達于洸按志柳泉俗名柳子溝其上源

在縣東北十里梁王臺側二臺相向遺跡尚存經縣東五里入漕諺云開得柳子溝仰面下楊州○水經注云洸水又南逕太山寧陽縣故城西漢縣王莽改之曰寧順也洸水又南汶水注之汶水南逕鉅平縣故城東而西南流城東有魯道詩所謂魯道有蕩齊子由歸者矣今汶上夾水有文姜臺卽此按鉅平漢縣改自故成城者元初省入泰安州國初入當縣今爲故城社又鉅平西南有故汶陽城舊屬曲阜今割入當縣漢章帝東巡泰山立行宮于汶陽世謂之闕陵城○水經注云蛇水

經鑄城西襄二十三年宣叔娶于鑄是也故蛇丘城在縣境內蛇丘西南有下謹城春秋桓三年公子翬如齊逆女齊侯送姜氏于謹卽此城矣又莊十三年齊人滅遂地里志云蛇丘遂鄉故遂國也○城塚記云縣東二里有韓鐸墓稍南有其子純墓碑多殘毀今華表存鐸仕劉宋太子中舍○宋王筠墓在城西南隅筠宣和間贈朝散大夫○娥女墓在城南二里其地出泉謂之娥女泉宋李蒙賦序娥女美容色善歌舞歿後化而爲泉生于巖石間垂洒如淚云

鄒縣 在府城東
六十里

漢騶縣本邾婁之國曹姓也魯繆公改爲鄒僖二十二年邾人獲公冑縣于魚門杜註魚門邾城門也○寰宇記云嶧山在縣南二十里亦名鄒山哀公七年魯師入邾邾人保于繹杜預曰繹邾山也郭景純以此山純石積構連屬如繹絲然故名繹矣嶧與繹通史記秦始皇東行郡縣上鄒嶧山李斯立石與魯諸儒議頌秦功德其所刻石頌名曰書門始皇乘羊車登之其路猶在山下去黃河三百餘里晴明日望之纔見禹貢嶧陽孤桐今此山

猶多桐栢也有穴遙與洞庭通謂之嶧孔可以逃難晉太尉却鑿避胡寇于此山下有大驛名却公驛○集古錄云嶧山一名鳧嶧山接魚臺縣界詩曰保有鳧嶧遂荒徐宅卽此其陽有伏羲廟土人呼爲八卦山楊渙東遊記云過泗水地頗高敞南望鳧嶧諸峯出沒于烟蕪雲樹之表矣○邑攷云鄒城叔梁紇所治之邑漢爲平陽縣統志云昌平鄉在城東北五十里史記孔子生于昌平故或人以爲鄒人之子也○志云孟子廟在縣南門外林木鬱蒼望之有泰山巖巖氣象舊廟爲宋知兗州

事孔道輔建孫復撰碑在縣北二十里之馬鞍山
 山上有孟母墓又縣東北三十里四基山傳聞孟
 子葬于此○按四基山山巔有石狀如堂基故名
 又北十里為九龍山上有靈泉又名靈山蓼水發
 源于此東南注為蓼溝西北流合白馬河入于泗
 水○志云白馬河在縣北三十里與蓼溝水同源
 一在山北一在山東北又縣東北二十里有溪湖
 廣三里亦發源九龍之麓與縣北岡山泉及鱗眼
 孟母陳家溝諸泉縣東南白莊泉及淵源柳青三
 角灣諸泉俱西南流入泗○岡山在縣北五里南

北並聳南岡有石平濶數丈北岡有石卓立如碑
 石上刻有大字形迹剝落不可曉其下有石井因
 利溝水出焉因利溝者小沙河也經城東與大沙
 河合大沙河出城東諸山蘭溝水入之西南流三
 十里注于陂澤○縣東南五里有接輿山形如兩
 車相接故也其前後聯屬有塘口山牙山陽山牙
 陽二山之間有高皇埠山不甚高俗傳漢高祖微
 時潛跡于此又縣南六十里瓦曲村有光武洞以
 光武避兵于此元大德間碑記尚存○距越山在
 縣東北七十里之大陸村山形高大聳冠群峯土

有龍井及距越廟唐開元開建寺于山麓○呂公
洞在鳧山南麓洞門小而中甚弘深相傳呂洞賓
遊此有呂公丹井○妙光洞在嶧山麓山之洞穴
甚多其相通處往往有如數間屋而妙光爲最大
○城塚記云紀城在嶧山陽有紀侯墓墓前有古
碑又有漆城在縣東閭丘城在縣南襄二十一年
邾庶其以漆閭丘來奔者也杜預謂二邑在高平
南平陽縣東北有漆鄉西北有顯閭亭亭有古邾
邑碑○漢韋孟墓在縣東十五里之東韋社俗以
爲丞相賢墓按漢書賢徙平陵玄成別徙杜陵上

書願乞骸骨歸葬

或指其父孟也韋孟有在

鄒四言詩○張丞相禹墓在縣西三十里有古碑
斷裂不全○嶧山碑原在嶧山上刻秦始皇東巡
狩群臣頌功德之詞丞相李斯篆不知何時爲野
火焚烈後人傳其文刻于棗木唐杜甫詩嶧山之
詩野火焚棗木傳刻肥失真宋歐陽脩云今俗傳
嶧山碑史記不載其字特大不類泰山存者乃棗
木傳刻爾後元祐八年鄒令張文仲嘆其殘缺恐
或泯滅復摹刻于石置諸嶧陰堂今鄒縣治內所
存者是也說邾云今嶧山實無此碑乃南唐徐鉉

所模刻石于長安者

泗水縣 在府城東九十里

泗水出陪尾山下泉林寺南四源俱導故名志云陪尾山在縣東五十里又縣東南二十里之昌山山下有鮑村東巖黃陰諸泉縣北五十里之九峯山嶮水出焉俱南流入泗寰宇記云縣東南五里珍珠泉出鳳凰山下縣東北有盜泉出徑山之陰又縣東七十里之漏澤其穴有五皆方丈餘深二丈每春夏積水秋冬漏盡謂之漏澤北河紀云泗水西南會諸泉水達于曲阜夫子墓前○水經注

云泗水出魯卞縣北山又山海經曰泗水出魯東北皆非也余昔因公事路經洙泗尋其源流水出卞縣故城東南桃墟西北春秋昭七年謝息納季孫之言以孟氏成邑與晉而遷于桃杜註魯國卞縣東南有桃墟世謂之陶墟以舜所陶處有井曰舜井皆爲此也墟有澤澤方一十五里淶水澂漳三丈如減澤西際阜俗謂之媯亭山蓋因陶墟舜井復有媯亭之名矣阜側有三石穴廣圓三四尺穴有通否水有盈滿滿則數夕之中傾陂竭澤矣左右民居識其將漏預以木爲曲狀約鄣穴口魚

鼈暴鱗不可勝載焉自此連岡通阜西北四十許步岡之西際便得泗水之源也博物志曰泗出陪尾蓋斯阜矣石穴吐水衆泉俱導泉穴各徑尺餘水源南側有一廟栝栢成林時則謂之泉源祠非所究也泗水西逕其縣故城南春秋襄二十九年季武子取卞曰聞守卞者將叛臣率徒以討之是矣南有姑蔑城春秋隱元年公及邾儀父盟于蔑者也水出二邑之間西逕郚城北春秋文七年經書公伐邾三月甲戌取須句遂城郚杜預曰魯邑也卞縣南有郚城備邾難也泗水自卞始會于邾

水□按志郚城在今縣西卞縣城在縣東五十里左傳成十八年晉侯宋公盟于虛朶注云地闕學者舊傳此地卽虛朶也古卞明國魯之卞邑漢爲卞縣縣廢屬汶陽地隋分汶陽置今縣故有汶陽城在縣西界又有梁父城在縣北菟裘城又北五十里魯隱公曰使營菟裘吾將老焉杜註菟裘魯邑在泰山梁父縣南○寰宇記云龜山在縣東北五十里詩奄有龜蒙春秋定十年齊人來歸龜陰之田田在山北水經注云昔夫子傷周道之陵遲故望山而懷操今琴曲有龜山操云○硯譜云柘

硯出泗水柘溝陶土爲之滑潤可愛昔記云東魯柘硯○集異記載陳留人蔡少霞性情恬和幼而奉道早歲明經得第選蘄州叅軍秩滿再授兗州泗水丞遂于縣東二十里買山築室爲終焉之計居處深僻俯近龜蒙水石雲霞境象殊勝于一日泐谿獨行忽得美蔭因就憩焉神思昏然不覺成寐因爲褐衣鹿幘人召去隨之遠遠乃至城郭處所碧天虛曠瑞日瞳矐人俗潔清草木鮮茂少霞舉目移足惶惑不寧卽被導者令前經歷門堂深邃莫測遙見玉人當軒獨立少霞遽脩敬謁玉人

謂曰愍子虔心今宜領事少霞靡知所謂復爲鹿幘人引至東廊止于石碑之側謂少霞曰召君書此賀遇良因少霞素不工書卽極辭讓鹿幘人曰但按文而錄胡乃拒違俄有二青童一賫筆硯卽付少霞曰法此而寫少霞凝神搦管頃刻而畢因覽讀之已記于心矣題云蒼龍溪新宮銘紫陽真人山玄卿撰良常西麓源澤東澁新宮宏宏崇軒轡轡雕珉盤礎鏤檀竦檠璧瓦鱗差瑤堦肪截閣凝瑞霧樓橫祥霓騶虞巡徼昌明捧闌珠樹規連玉泉矩洩靈飈遐集聖日俯晰太上游儲無極便

闕百神守護諸真班列仙翁鵠駕道師冰潔飲玉
成漿饌瓊為屈桂旗不動蘭屋互設妙樂竟臻流
鈴間發天籟虛徐風蕭冷徹鳳歌諧律鶴舞會節
三變玄雲九成絳闕易遷虛語童初浪說如毀乾
坤自有日月清寧二百三十一年四月十二日建

滕縣 在府城東南
百四十里

水經注云泗水又東漑水注之其北枝水西出逕
蕃縣北又西逕滕城北左傳隱十一年滕侯薛侯
來朝爭長薛侯曰我先封滕侯曰我周之上正也
薛庶姓也我不可以後之公使羽父請薛侯曰君

與滕君辱在寡人諺有之曰山有木工則度之賓
有禮主則擇之周之宗盟異姓為後寡人若朝于
薛不敢與諸任齒君若辱賜寡人則願以滕君為
請薛侯許之乃長滕侯漢高祖封夏侯嬰為侯國
號曰滕公鄧晨曰今沛郡公丘也其水又漑于公
丘焉故城距縣西南十五里城周二十里內有于
城按地里志即滕也周懿王子錯叔繡文公所封
齊滅之秦以為縣漢武帝元朔三年封魯恭王子
順為侯國世以此水漑我良田遂及百秭故有兩
溝之名南梁水自枝渠西南逕魯國蕃縣故城東

俗以南隣於漵亦謂之西漵水南梁水又屈逕城
 南應劭曰縣古小邾邑也漵水又西南逕蕃縣故
 城南又西逕薛縣故城北地里志曰夏車正奚仲
 之國也竹書梁惠成王三十一年邳遷于薛改名
 徐州城南山上有奚仲冢晉太康曰奚仲冢在城
 南二十五里山上百姓謂之神靈昔齊封田文子
 此號孟嘗君有惠譽今郭側猶有文冢結石為槲
 制作嚴固瑩麗可尋行人往還競侈以為異觀矣
 漵水又西逕仲虺城比晉太康地記曰奚仲遷于
 邳仲虺居之以為湯左相其在周世爵稱侯後見

侵削霸者所紕為伯任姓也應劭曰邳在薛徐廣
 史記音義曰楚元王子郢以呂后二年封上邳侯
 邳有下故此為上矣晉書地道記曰仲虺城在薛
 城西三十里漵水又西逕至胡陵縣入于泗故京
 相璠曰薛縣漵水首受蕃縣西注山陽胡陵是也
 ○按寰宇記滕縣隋開皇六年置俗傳縣不鳴鐘
 古有所忌實秦漢已來之蕃昌慮二縣也古小邾
 國春秋莊五年邾黎來朝僖七年始進爵為小邾
 子今邾黎城在縣東故滕城在縣西蕃縣城在縣
 東南俱相去一里昌慮城在東南五十九里舊名

濫城昭三十一年邾黑肱以濫來奔者也漢昌慮縣後漢昌慮郡皆設于此隋大業中省○薛城在縣東南五十里薛河之北周廻二十八里古奚仲所封齊封田文乃更築之其城堅厚無比多英傑子弟蓋有孟嘗之遺風焉塚廟記云孟嘗君墓在魯國薛城中向門東向門者出北邊門也靖郭君墓在薛城東南陬又城南十里有逍遙臺莊三十一年築臺于薛卽此孟嘗君歸薛乃更築而系以逍遙之名又城西二十里有石樓世傳薛侯爲其女所築又西十二里有焦花墓在胡山前相傳卽

其女墓也○後魏書薛縣有奚仲廟陽曄徐州記云奚公山在縣東南六十里是奚仲造車處山上有軌轍見存墓在山下之青丘村○郡國志桃山卽華采山也一名義珠山山上有井不可窺窺者不盈歲輒死有鳥巢于井中金喙黑色而團翹見則大水在縣東南五十里又十里爲栢山山上有趙后祠一名趙山稍西爲薛山薛水出此二山之間流爲薛河有南沙河源出蓮青山前南流入薛水按本志謂之高山齊乘曰滕州高山有趙盾祠是也又南有鉅山張裴記畧云滕縣東南二舍許有

山盤鬱蒼葱名爲鉅山山下有水曰聖泉不涸不盈味甘而冽振古如斯聖泉之陽有寺金碧璀璨簷牙高啄隕然中立故老相傳五季遊僧本無者不知何許人卓錫于斯披斬荆棘實建茲寺爲開山之祖云又南有微山純石帶土所謂岨也上有張子房墓或謂微子之山已入沛縣界○志云縣東南二十里有狐貽山乃土山戴石如灰堆狀魯襄四年臧紇侵邾敗于狐貽杜注蕃縣東南有狐貽山是也○縣東三十里有雲龍山其山有泉曰玉泉又三十里爲落鳳山其狀起伏如波浪然相

傳古有鳳凰飛落此山稍南爲蠶母山霜降之後桑葉皆落獨此地不凋相傳爲蠶母所居○雪山在縣東四十里上有梵王太子廟有盤陀石悟真巖諸勝又有丹陽白雲黃龍青龍各洞其傍有東哭山西哭山俗傳梵王母尋子處不知何本郡志云卽薛山也或謂之雪山有泉謂之茶泉流入薛水又其旁爲馬山山南有泉西流爲明水西有石溝車箱水出焉而北流入于澗又東北十里峯形如蓮花曰蓮青山南沙河所出○縣北十五里有北沙河發源鄒嶧山南經龍山西南流入澗水澗

水卽南沙河也在縣南十五里左傳襄十九年魯取邾田以濼爲界杜註濼水出東海合鄉縣西南經魯國至高平湖入泗今縣之濼陽里濼上村是也自蓮青山涉濼三十里爲太白山又十里爲越峯山大岸阜山皆高出雲表峯巒洞壑迥絕人世○明水河在縣東北二十里自濼村東流至南沙河入運河縣西四十里有小白河縣南八十里有伯塚河及三界灣河東南有黃溝西南有趙溝泉俱西南流入運河其各泉河渟蓄處有湖曰昭陽湖在縣西南六十里又西南流十里入上沽頭閘

以接運河此河紀所云也○齊乘云休城在縣西二十五里孟子去齊居休卽此北沙河出龍山前至于周林納七泉水又南至于洪疇分爲二支一至休城南一趨休城北俱入于漕漢楚元王子富封爲休侯于此又濼河陽有一臺爲舊城臺號梁城興築無攷此必因梁水以爲名又明水之南有靈丘城周迴八里內有子城史記齊威王元年三晉因齊喪來伐我靈丘是矣又薛河之南有堽城在馬山後創始無考城半爲河水所圯近日河岸塌出古碑一二皆八分書所引用漢以前事文字古

質殆漢時物也城南二十里有漢宮遺址宮內有
清涼臺相傳武帝東巡所築今其地名漢宮村○
塚記云魯冉求墓在奚仲墓旁齊公孫丑墓在縣
北之公村萬章墓在縣南之萬村毛遂墓在薛城
北有碑石○唐李勣墓在縣東南趙家莊按唐書
英公已陪塋昭陵後爲其子敬業起義兵武后發
掘之子孫移塋于昌慮之石樓此爲近是○縣東
北八十里有唐宰相張奎墓駙馬陳燕墓俱掘土
得之列傳無此名

嶧縣

在府城東南
二百六十里

春秋鄆國漢蘭陵承二縣地隋置鄆州金改嶧州
國朝降爲縣○寰宇記云故鄆城在縣東八十里
本志云在縣西南春秋僖十四年鄆子來朝襄六
年莒人滅之後屬楚漢爲繒縣隋省入蘭陵○蘭
陵城在縣東六十里史記荀卿適楚春申君以爲
蘭陵令因家焉有墓在城南十三州志曰蘭陵故
魯之次室邑其後楚取之改爲蘭陵縣次室卽列
女傳所云次室女以君老太子幼倚柱而嘆者也
城中有次室亭及荀卿宅唐李白蘭陵客舍歌蘭
陵美酒鬱金香玉盃盛來琥珀光但使主人能醉

客不知何處是他鄉○郡國志云承縣城在縣西一里以承水所經而名王莽謂之承治其水亦名承治水矣承水出縣西北六十里方山之東西入縣南流入下邳界晉蘭陵郡理此此卽嶧州城也北枕鳳麓西臨承河○路史承有莒亭春秋莊九年公及齊侯大夫盟于莒註云在鄆城東北括地志云漢建陵縣武帝封衛綰爲侯國在承縣界志云白茅山之陽有故城是去今縣西四十五里○縣東四十里有二疏城方五六里城內有散金臺土人指以爲宅史稱疏廣疏受東海蘭陵人○故

偃陽城在縣南五十里偃陽妘姓漢縣西有祖水溝襄十年公會諸侯于祖遂伐偃陽是也縣西北五十里有巨龍河光武泉水注之相傳漢光武征董憲時駐蹕處○志云青石山在縣東七里頂有石穴深數丈許西崖瀑布自削壁而下達于澗底其中有仙人洞○仙壇山在縣東北山巔數里攢簇奇秀望之如廬相傳以古仙人所居又四十里爲榜山亦有洞泐水流其下按泐水有二此爲東泐水與西泐水合其地爲三合村又南合承水謂之泐口元和志云承縣界有陂十三所皆貞觀以

來脩立以溉田者○西泐水源出縣東北六十里
 之抱犢峒述征記曰承縣君山有抱犢固壁立千
 仞頂寬而有水此山去海三百里天氣澄明宛然
 在目山上有池周迴五丈深可三四尺春冬水旱
 未嘗增減若漸穢汚則竭潔誠祈請則生上有精
 廬脩定僧居焉有地頃餘昔隱遁者王老抱一犢
 于其上墾種故以為名漢曰樓山魏號仙臺高九
 里周迴四十五里君山之旁有巨梁山熊耳山與
 滕縣界又有卓梢山即寰宇記之花盤山也滄浪
 淵水出焉逕縣城西有橋曰孺子橋即孟子所云

孺子歌者元和志以滄浪淵過城西即承水矣○
 承水逕縣西七里青檀山山上多青檀樹故名宋
 岳飛留題在巖壁上舊有雲峯寺乃唐宋間所創
 寺前有泉出亂石中注而為承水承水過縣南三
 十里金注之水入焉金注水出縣西二十里之石
 屋山至縣南五里有橋跨之曰蕭橋又東南入于
 承水石屋山麓有瀑布泉夏月噴沫如雷即金注
 水之源也金注水匯青檀寺水流入蕭橋又東會
 彭河水入泐土人謂之運鐵河按玉海云承有鐵
 官其南有鑄錢山今所通泐口是已○葛嶧山在

縣東南十五里承水環之其下爲葛村葛嶧者以山川絡繹如葛之有蔓也路史顓頊采葛嶧之銅以鑄鼎卽此○塚記云孔子弟子高柴墓在故蘭陵城北○左丘明墓在縣東北七十里○漢匡衡墓在縣西南十三里衡東海承人墓左有祠宋宣和間建○晉王肅墓在縣東南二十五里父朗爲蘭陵侯因塋此○劉伶墓在縣東北二十里齊乘云今名劉曜村墓側有劉伶臺其下爲劉伶河水混白類酒土人相傳爲伶醜酒處伶沛人去嶧未百里此其置鍾地也有前人吊伶墓詩見諸石刻

金鄉縣

在府西南八十里

古緡國漢析置金鄉以因穿山得金而名晉書桓溫討慕容暐軍次金鄉道渴是矣唐書李愬討李師道進攻金鄉克之左右曰金鄉兗州之要地恐師道知勅驛騎告急不使通○志云金莎嶺在城東里許西自曹定東抵魚臺綿亘二百餘里因地異名實一嶺也陽山在縣西北三十里山多美石可作碑碣葛山在其前吳山在其右以位處衆山之陽故名有山陽城在其下山陽漢郡也又有司馬城城內有鐵碑漢浮陽侯司馬耀所立○寰宇

記云昌邑故城在縣北四十里城內有鐵柱五圍
出地五六尺有人掘之及泉未見其本城中周十
餘里外周三十餘里漢景帝時七國反遣周亞夫
擊之亞夫客都尉言莫若引兵壁昌邑卽此城也
○水經注云濟水又東過金鄉縣南金鄉數山皆
空中穴口謂之隧也戴延之西征記曰焦氏山北
數山有漢司隸校尉魯恭穿山得白蛇白兔不以
塋更塋山南鑿而得金故曰金鄉山山形峻峭冢
前祠廟四壁皆青石隱起自書契以來忠臣孝子
貞婦孔子及弟子七十二人形像皆刻石記之文

字分明又有石牀長八尺磨瑩鮮明叩之聲聞遠
近時太尉從事中郎傅珍之諮議參軍周安穆折
敗石牀各取去爲魯氏後所訟二人並免官焦氏
山東卽金鄉山也有冢謂之秦王陵山上二百步
得冢口塹深十丈兩壁峻峭廣二丈入行七十步
得堦門門外左右皆有空可容五六十人謂之白
馬空堦門內二丈得外堂外堂之後又得內堂觀
者執燭而行雖無他雕鏤然治石甚精或云是漢
昌邑哀王家所未詳矣山東南有范巨卿冢石柱
猶存巨卿名式山陽之金鄉人漢荊州刺史與汝

南張邵長沙陳平子石交號爲死友焉濟水又東過昌邑北地理志曰縣故梁也漢景帝中元六年分梁爲山陽國武帝天漢四年更爲昌邑國以封昌邑王賀賀廢國除以爲山陽郡王莽之鉅野郡也後更爲高平郡有高平山東西十里南北五里高四里頂上方平邑取名焉以地求之卽金鄉山矣東漢沅州治縣令王密懷金謁東萊太守楊震震不受是其慎四知處也大城東北有金城城內有沅州刺史河東薛棠像碑棠以郎中拜剡令其露降園熹平四年遷州明年甘露復降殿前樹從

事馮巡主簿華操等相與褒讚表勒棠政次西有沅州刺史茂陽楊叔恭碑從事孫光等以建寧四年立西北有東太山成人班孟堅碑建和十年尚書右丞拜沅州刺史從事秦闔等刊石頌德焉濟水又東逕漢平狄將軍扶溝侯朱鮪冢冢北有石廟按志朱鮪冢在今縣西三里前有石堂壁上鐫人物衣冠罍缶甗竈之類或負携掬摳狀夢溪筆談云今之衣服非古惟朱鮪石堂所刻衣冠眞漢製也○水經註云濟水又逕東緡縣故城北故宋地春秋僖二十二年齊侯伐宋圍緡十三州記曰

山陽有東緡縣鄒衍曰余登緡城以望宋都者也
後漢建武十一年封馮異長子璋爲侯國按志云
故東緡城在縣東北二十里又五里卽山陽城○
碑目云虞世南書草石刻李太白壯觀二字俱在
縣儒學內世南字畫多所剝落僅有一歌可識蓋
庾子山枯樹賦也未云貞觀四年燕國公書□太
白碑陰題云賀知章爲任城令與白友善過城鎮
有所觀覽書此二字蓋元至治時新豐里人得此
于沛中置諸堂元末兵亂什于草萊 國朝徙置
今所○唐有道先生葉公碑在縣治內李邕書又

有棲霞阡表碑元趙孟頫書

魚臺縣

在府城南
百七十里

春秋魯棠邑隱公五年觀魚于棠卽此處也魚臺
在城北十三里高一丈五尺周廻一里縣取名焉
縣爲唐寶慶元年立實漢之方與縣矣史記沛公
取胡陵及方與又云敗于胡陵者也胡陵故城在
縣東六十里城內有雞鳴臺云沛公兵敗聞雞于
此○寰宇記云泗水東北自任城界流入經縣東
與菏水合菏水卽濟水一名五丈溝西自金鄉縣
界流入去縣十里水經云濟水又東過方與縣北

爲荷水也濟水又東逕重鄉城南僖三十一年左
傳臧文仲宿于重館卽此在方與縣故城北十里
濟水屈從桓公溝南至方與縣入于荷水荷水又
東逕秦梁夾岸積石一里高五丈言秦始皇東巡
所造按卽寰宇所云五丈溝者是○水經曰荷水
卽沛水之所苞注以成湖澤也而東與泗水合于
胡陵縣西六十里穀庭城下俗謂之黃水口黃水
西北通巨野澤蓋以黃水泂注于荷故因名焉荷
水又屈東南過胡陸縣南洶洶水從東北來流注
之地理志曰故胡陵縣也荷水在南王莽更曰湖

陸應劭曰尚書一名胡陵章帝封東平王蒼子爲
侯更名湖陸泗水又東逕郟鑿城北又東逕湖陵
城東南音桓溫北入也范曄擒慕容忠于此城東
有度尚碑泗水又左會南梁水地理志云水出蕃
縣今縣之東北平澤出泉若輪焉發源成川西南
流分爲二水荷水又東過湖陸縣南東入于泗水
澤水所鍾也尚書曰浮于淮泗達于河是矣東觀
漢記曰蘇茂殺淮陽太守得其郡管廣樂大司馬
吳漢圍茂茂將其精兵突至湖陸與劉永相會濟
陰山陽濟兵于此處也○志云縣東二十里有谷

亭水深數丈波濤洶湧俗傳昔有孝子負母以渡亦名負娘河按此卽水經所謂穀庭城也今爲谷亭鎮故運河在焉又東五里有泥河又東二十五里有黃良泉出黃山下又東北五十里有平山泉其東有東龍泉西有西龍泉俱會流界河以入湖陵○界河卽胡陵城河也世傳漢高帝與項羽戰此各築城以沙河爲界漢南楚北楚人夜築陰藉鬼力漢成臺于河之東潁令作雞鳴以破楚人鬼輸之術故曰雞鳴臺今沙河鎮是○志云甯母亭在縣東春秋僖七年公會齊侯鄭伯盟于甯母

註疏高平方與縣有泥母亭音如甯又十里有武唐亭公及戎盟于唐者也又費伯帥師城郎則在東北九十里曰郁郎亭已上二則俱見隱公○縣東北七十里有島山相傳伏羲塋其上九域志以兗單有伏羲陵此地近之有伏羲廟廟前雙栢可數千年物其左卽黃山黃良水所出黃山之側爲平山其前爲獨山與獨山對峙者爲廟山又有塞山兗山大抵邑之東北境也○魚亭山卽魯公觀魚處唐薛稷早春魚亭山詩云春氣動百草紛榮時斷續白雲自高妙徘徊空山曲陽林花已紅寒

澗谷未綠伊余息人事蕭寂無營欲客行雖云遠
翫之聊自足

單縣

在府城南二
百九十里

魯單父邑宓子賤爲宰身不下堂彈琴而理有琴
臺在縣北高三丈子賤碑在縣廳又巫馬期碑在
縣西一百步聽訟臺上記稱巫馬期爲宰戴星而
出戴星而入邑人與子賤並祠之○路史曰帝舜
師單卷故號單父東漢封劉茂爲侯國子賤琴臺
在故城北嶺下橫亘千尺下臨空坎覆以巨石中
鏤翔鳳之形蓋子賤彈琴處後人所飾也○治東

北隅有半月臺唐陶沔築李白詩陶公有逸興不
與常人俱築臺像半月迴向高城隅置酒望白雲
商飈起寒梧秋山入遠海桑柘羅平蕪水色淥且
明令人思鏡湖終當過江去愛此暫躊躇○志云
開山在縣東南二里三山連峙其狀若椅又二里
爲棲霞山相傳梁孝王遊此有詞賦鐫石李白送
族弟凝回棲霞留飲處也○大陵山在縣西南五
里地勢高聳水嚙不沒俗謂之土山山下有長隄
以捍黃河河水西南自曹縣來東流入豐沛綿亘
七十餘里○寰宇記云漢平城在縣東四十里高

一丈呂后單父人平城南有呂峒村是矣又有晏
峒當縣山皆平地突起類如丘垤其小者謂之峒
太白有送族弟凝至晏峒詩雪滿原野白戎裝出
盤遊揮鞭布獵騎四顧登高丘兔起馬足間蒼鷹
下平疇喧呼相馳逐取樂銷人憂捨此戒禽荒微
聲列齊謳鳴鷄發晏峒別鴈驚涑溝西行有東音
寄與長河流自注云去單父城三十里○單縣舊
城在縣南半里許卽古單父邑也隋開皇初置單
州歷代因之 國朝洪武間復改爲縣後以黃河
水溢嘉靖初改今治尚有宓子賤神道碑舊名林

臺高達夫云于焉見層碑突兀長林東○縣有呂
井二一在城南一在城北隅邑人惠冲之花圃世
傳金大定間呂仙翁來遊單父與惠冲爲友倘伴
圃中因浚二井水初苦澁擲瓦礫其中水遂甘冽
二井相去二里許泉穴相通北井沉物其中南井
浮出又有仙翁鶴草在城東北隅相傳仙翁以四
月十四日誕來遊邑人包九成者于前一日積虔
致禱次早果有白鶴四隻從西南來哺時方去自
是每仙翁誕期祠側草荆上陡成鶴形日高遂泯
至今尚然人傳爲呂翁鶴草云○又有焦仙者爲

道士久留單父一日欲棄去交遊餞之遂春門外
踰漢河橋忽見焦上昇弟子號泣而隨之至二十
里始墜于地因塋焉里人因目漢河橋為望仙橋
按此橋跨涑水河相傳晉時所開北抵濟汶南通
徐沛即宋之漕河也

城武縣

在府西南二
百九十里

漢縣王莽之成安矣寰宇記云古郟國也有南北
二城北郟周文王庶子所封桓二年左傳取郟大
鼎于宋杜註云城武東南有郟城宋邑也漢置郟
城縣于此以有北郟故此為南部實郟城縣也北

郟故城在縣東南十八里南郟在北郟南二里○
志云縣西北二里有文亭山上有文士亭相傳漢
高帝駐蹕于此故有高祖祠碑刻尚存又梁丘山
在縣東北三十里春秋莊三十二年齊侯宋公遇
于梁丘是也有梁王祠按封建表彭越以功封梁
王都定陶之梁丘其後梁丘割屬城武因祠焉○
水經注云濟水又東北逕成武城西又東北逕郟
城東疑郟徙也所未詳矣又東北逕梁山城西濟
水又東泗水注之又東逕成武縣之楚丘北水上
承黃溝水又東逕郟城北十三州志曰成武縣東

南有郜城俗謂之北郜也○塚記云縣北一里有漢尚書左丞張燾墓封竹邑侯碑文斷裂○碑目云虞世南撰孔子廟碑在邑境內黃華老人墨刻在縣廳金學士王庭筠熊岳人讀書東平之黃華山因以自號爲草書四幅筆法遒勁世人珍焉○懷賢堂在治內宋王禹偁嘗佐此邑邑人思之因構堂焉王禹偁經城武詩釋褐來城武始知爲政難每發迓戶狀羞作字人官古坳莓苔遍荒城草木寒宦情消已矣時夢釣魚灘志云宋以前黃河故道去縣北可三百里至熙寧中河決澶州北流斷絕全河南徙而邑始受之然讀禹偁詩荒涼之狀已在目前何況今日

