

西宮記

臨時三



院宮 宣旨

召名宣旨 一分召宣旨

和書門			
一五三四五	二一五	二〇	類
號	函	冊	
架			

內閣文庫			
一五三四五	二〇	西四函	和書
號	冊	架	類

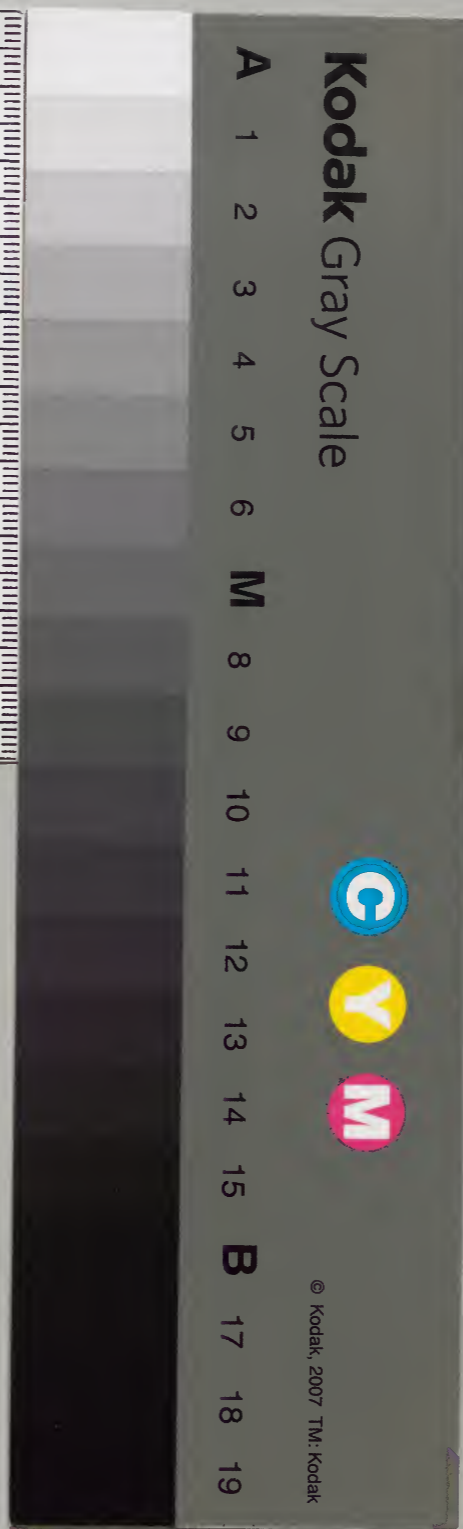
宸宴 大饗食

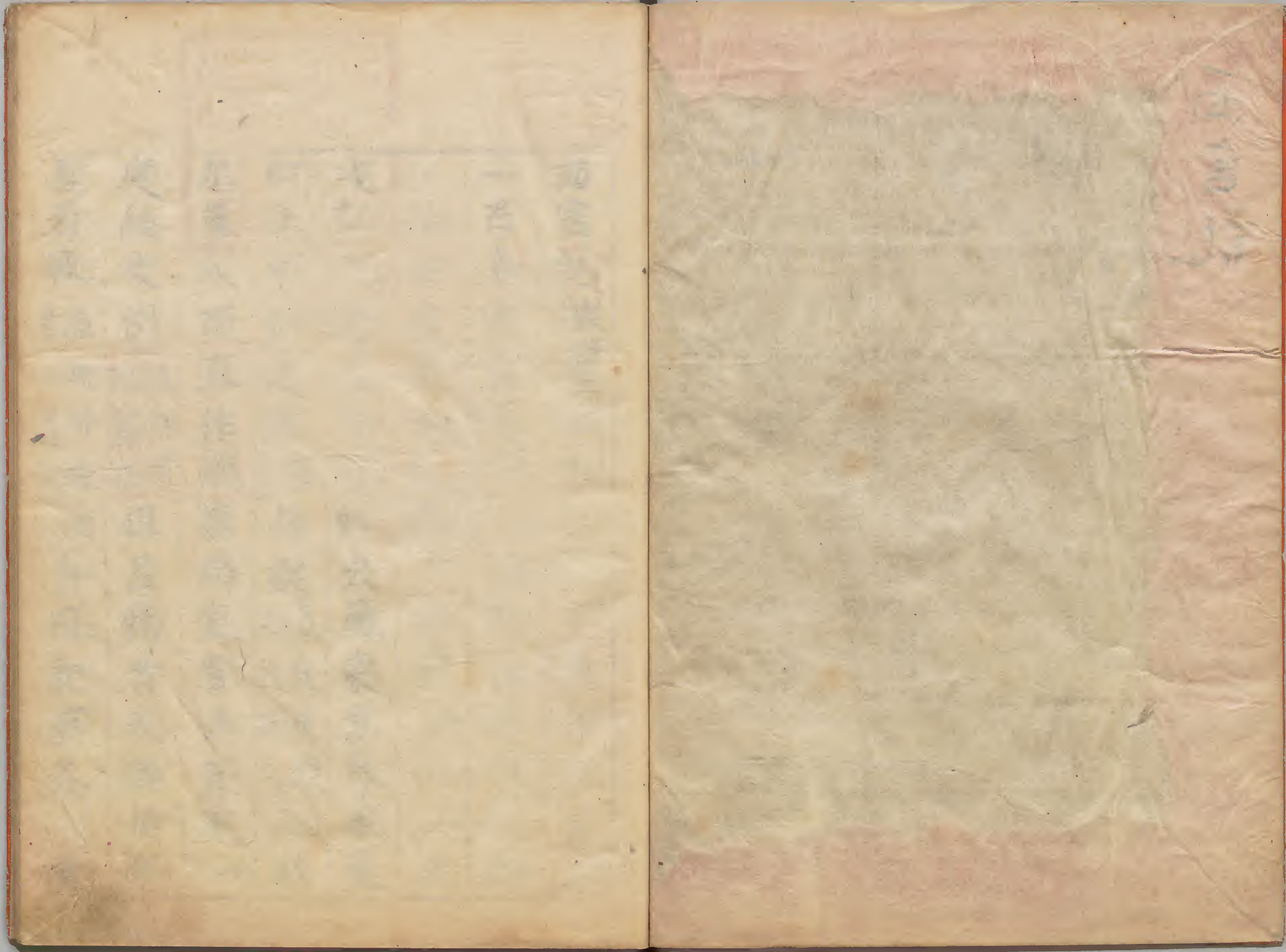
圍基

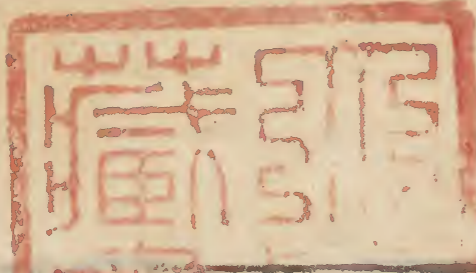
藤花宴 庚申

花

內閣文庫		
番號	和	15345
冊數	20	(12)
函號	144	316







西宮記

復時三

淺草文庫

一召名宜旨夏

給召名之蒸着靴

式部兵部蒸先立炸火屋東方外申夏

由上卿仰之召外記立度申候由出

尔置入而真作膝寒給宜旨名宜死一

度給之例真物者但召物者式部兵部

蒸着靴直物并宜旨自内記取叅入暫

者直物并宜旨

留立陳東炬火屋東頭外記申二省候

由上卿仰之召也外記還陣掖尔之者

差入自故政宣仁等門立陣前小庭此

若有兩省相並立定之後上宣之式乃

式部東立也也司依若有六一省者者式部稱唯就膝突

上卿以右手給召名蒸拂笏取召名拔

笏還立本取次召兵部詞之兵司佐稱

唯又就膝突上卿以右手漸給之蒸之

捧笏近代右捧而只鴻帶取召名加笏

還立本竹了式部兵上卿宣云未什式

部兵兩蒸共稱唯列而退出了又一日

之內可給召名并宣旨者蒸退出之後

他蒸又參入直就膝突給宣旨若忽无

兩蒸同人重參入給宣旨有其例

可給二省宣旨着蒸等日日難召出因

之召殿上蒸於陣後方乍立給之是常

例也又十二月梅日取下給宜旨神歷
之類即日難給仍過正月三日之後臣
省蒸於里第給之或乍九篇中給之无
何妨謂得意欽
延喜初日記云式部蒸捧宜旨入自日
花門返上大臣訖退出云云而近代未
見其例

一分召時宜旨夏
式部省定日奏聞可行一分召由先一

日諸司取之奏公卿請父等從御取下
給傳仰之擇定可下者上卿選定之間
取用之文書一分之闕因補任帳并年
々宜旨抄等也即選定說若有透失之
文相加奏聞
返奏勅許之後上仰禊取
留其日儘臣式部省輔
於陣膝突給之式於御前被一定之後

名點定申請之傍而給給矣公卿之後
者必出被

上點其仍上卿寫留目錄即召輔下給

更无何煩但夏觸色有其例公卿之給
者以品仰之權任一分等申請至于品
仰正真道令受業練道之者取給也省
任道理補定之一分正真又同又諸司
之間或有每夏年給之司或有隔年給
之司諸道又有給隔年如此之夏其以繁多善
今可尋先例故堀河邊左大臣取奏先
例諸司奏者不過十牧但近年取下之

夏 宜旨惣類七八十許殆可及百。宜旨

夏

絹二千疋下大藏綿一萬屯

右今月十九日新掌會親王章已下五
位已上錄新彼省取請如件

右今養平六年十一月十六日

右大臣宜旨充之

右中辨藤原朝臣在衡奉

更先何煩但或宜旨表史加名字也

綿伍千屯下大藏

右今月十六日踏歌庭積録抖依例

被省取請如件

之故本有十年有月

尤大臣宜宜尤宛之

尤中辨大江朝臣總奉

謂之大宜旨

右辨官

下尤右京

野夫此人

職別十五人

右運今月十八日始修内裏御修法

裝束斷依例掃部寮取請如件尚職

兼知以調徭淺充宛

條兼平七年九月十八日尤大史檜

目前忠明少辨源臣相職

謂之小宜旨

尤大史尾張宿祢言鑒仰大辨平朝
臣時望傳宜右大臣宜今日十八日
新嘗會親王公卿諸諸大夫以上錄
宜以大宰府取進給捌佰柒拾足但
馬國取進佰參拾足太宰府綿捌仟
佰貳拾屯去貳仟三百屯土在宛行
但馬王公卿平錄宜以阿波國取進
在下宛之者

美平六年閏六月少錄中臣國健
早令奉 右太史坂上經行卿仰
傳太辨平朝臣時望傳宜右大臣
今日陷歌庭積傳以大宰府取進
內在下宛行
美平五年正月十六日上一錄府
續轉時奉謂之口宣

右辨官

下大和國

應早令運供御日次外相撲劔
氷四駄夏
得主氷司解備件氷國々申消失
之田僅取遺氷啻大和國也望請目
唯先例被下宣旨宛用相撲押者大
納言藤原朝臣扶袴宣旨下知國宰
早令運進者國宜兼知依宣行也仍
須每日卯刻以前全運進用途有期

不得闕念

兼平七年七月廿三日右少史十
市部宿祢春宗右少辨大江朝臣
朝經
是謂國宣旨
諸年給申文體

其院

正六位上其姓某丸

應年五望其官其狀集感錄

右當年御給取請如件

得主本年給與月日

之口徑其別當公卿加署當年給不知署書外加封也

中官職准之可知但大夫一人加署

舊年以往名替等類隨夏有其狀

仍不宛之仍

正六位上其姓其丸

望其官

右當年給二合以件其丸取請如件

上皇年某月某日

大臣以下皆同之但右狀之詞隨夏可

有狀又至千內親王某家司一人暑日

下

院宮夏
上皇脫履之後出入無警蹕依新王宣
旨今左右近衛府物節各五人為御隨
身供膳同在位儀采女供候別納供御飯勅旨

田地子 菜御對主殿所供御湯油掃部所

鋪設廳苑取之食藥殿供御藥頭為別

當五位藏人為侍者六位藏人為判官

代不補者藏人如元女納為主典代瀧

口為武者取上臈女房一人為宣旨男

女爵内外宮御給御封御稻田大糧衛

士々丁依例可尋知白馬大牛牽分使

夏節會之時殿上人見泰注外記云云

院分位錄事御隨身勤夜行日繼奏時
諸祭使不列立官主祇官之人於本院
行鎮魂御讀經雜吏圖書御灌佛廳勤仕御
佛名院司向人御隨身申刻限御衣青
色其直衣布衣隨吏例為犀御帶御荷
前以殿上四位五位為使御行乘檣柳
車御隨身布帽帶弓箭御假時從以日
易月之制亭子院出家時者藏人稱番

頭加法師又僧為別當

陽成院被行大饗

中宮諸吏擬供御請司供奉大夫以下

行宮內吏御封男女爵內外御給御月

新有例

童女下仕等无

大饗吏

宣旨內侍宣行雜吏御別宮之間兵衛

尉以下一負陣宮門

祭使

大祭五位已上

小祭
六位

王氏中宮給寂勝食讀師布施夏

東宮大略擬中宮内膳供御飯五位以

上勒陪膳采女不立大床子供御大臺

盤不具臺有供外杖夏男爵内外宮御

給又廳別納相分對宮夏得考雜色人

進薪給寂勝會師布施御會訪夏大

饗夏御讀經夏仰取司初後日帶刀舍

人帶弓箭也居陣頭堂童子

諸大夫又用殿上人

侍者

列行啓

殿上臣七人亮學士不付簡

凡宮司持笏登殿上殿上簡書二界也

納小舍人同大内依式文可尋知舊例

内舍人六位候啓陣

宸宴夏

於南殿依有御遊呂倭琴之時上卿仰

書司云御手少祭良之云云

謂宇院法皇也

延喜十八年二月廿六日天皇寺^幸六条院之日^古朽日之^古上卿先^古出居将仰云書司^古出居将可仰件詞欵但上卿例詞召件倭琴之時書^乃司^古出^古云云^古臨時宸宴之間忽有勅可給祿者上卿出居将仰云云鄉階下固云云是則

令知可有給録之由也

圍基師

延喜十六年六月四日鄉南殿

北座西
第三間

大床子
鄉座

令侍臣圍其負者賜酒

延喜四年九月廿四日^古寬蓮右少辨

清貫等令圍基

唐綾四足法
師勝別祿

御庚申御遊

同十八年八月廿日御庚申東真在南

三間御座半東西赴自東孫庇南四柱

南雙敷長筵四牧自南四柱東折南面

云云御屏風一牀又南折立二牀四三

燈臺二本內藏寮酒肴侍又碁手錢十

三貫一貫御新九貫死時侍臣提賜物

參上供天酒結侍臣等哥絃倭歌

同十六年七月七日庚申亥二刻亥始

供天酒給侍臣絃歌頻奏之白屬文者

令獻諸勳解由次官諸蔭諸蔭等今夜

候內御書取仍取白候雜色之中小舍

人源相平舞輪臺蔭孫源藏俊於東庭

舞王鹿章次獻詩蔽人大學助紀洙行

誦詩次給錄雜色保忠朝臣火色草

已上五位絹
二足六位一尺

同二年七月十七日後院調饌賭物依

御物忌御簾中簾外裝束如常有掩韻

夏

菊宴

美平五年十月七日菊宴垂母屋御簾

撤立御座并大藏庇中间立大床子二

例御座立置物御机二脚南簀子東敷公

卿座疊二侍南面立黑客御屏風二怡

當南庇中间庭上立文臺用南垣下暫

文人座西其前種花廊東邊樂人座午

刻一两公卿叅上式部輔元方獻題藏

人式部兼經臣獻序内藏寮例酒饌次

樂人叅入奏舞曲文章博士維時為誦

師文外侍獻歌右衛門依好古誦也夏了給録

延喜三年二月一日召王卿給酒本殿奏

絲竹大臣仰中納言湛令鞞題名召

甚有便且公卿逆供御酒又以息盃給式部

卿親王舞踏次給録有着

藤花宴

延喜二年三月七日御毛香舍御覽藤

花尤大臣獻物

給御厨取

次御膳次王卿侍

臣着座

公卿砌下侍臣花下

次大臣真御本留硯

琴等

入

次給紙筆獻歌御障琴大臣侍

東延奉唱歌曰取樂器奏樂大臣大鼓

忠房留^笛次御平座大臣萬舞中宮被

奉銀籠二偉

付藤花

夏了被物

天曆三年四月十二日於毛香舍有藤

花宴殿上御倚子立南廂南廂東一二

三間卷篇^垂其前四尺屏風三怡同廂

西中戸東面東一間障子西面立五

尺屏風二怡伴廂敷信濃廣延四牧中

敷毯代立御倚子南簀子敷同延五牧

同簀子中間以東敷疊三牧公卿座

當庇中戸南立五尺障子其西在御酒

具於隆火爐一口在黑漆臺同御机二
荷其上在鉞子一口加録土器代盤炭
取當公卿前庭敷紫端疊四牧又
其南敷二
殿上侍臣座仰掃部寮令敷軒廊東
疊二行西面北樂取新
未時御出有仰召右大臣次諸卿叅上
次侍臣着座四位五位
六位南次供御膳式部
大輔

惟時率五位六位從南庭度西昇
量物御机二基立御座西椽木作在

木蘭把綺敷物師組等御折敷四牧立
机上淺香折敷沉裏以金閑之折菜色
君羅花文陵敷物在心菜藤色白組等
但件組折敷一牧各四取加牙衆臺表
紫檀裏蘓芳銀筋供膳折折敷二
牧以椽木
但作无心菜御着四種生物于物霍坏以
銀作土器代以奠土
塗之供了陪膳退下次

給卜下衛重次供御酒銀盞維時供之伊手取銚子

次給卜下御香四野是地于御香取

方二獻後供餽飽次卜下次大臣

奏夏一

召仰樂取別當中納言源朝臣令召樂

取人別當仰藏人召之次樂取人參入

奏調子琴類自衛次有歌夏立文臺南

立盃物御机立御硯紙次給臣下次獻

題維時大臣奏准延長例令地下人兩

獻序歌于時月光雖朗猶召庭燈次次

龍歌次伊尹取文臺右兵衛佐清正誦

師藏人頭雅信尤少將朝成秉燭地下龍歌

者源循散位兼家讀歌了大臣取御製

入壤中有仰召公卿侍臣堪絃歌者奏

絲竹大臣与兩納言渡两大臣

杖源朝臣取琴譜藤原朝臣又取杖進

御

奏云延喜御時御琴譜云云源朝臣

稱名即台頭藏人等置物御札但琴

次主上仰令聽兼家昇殿大臣与兼家

拜舞次

被物

納言女装束一世源氏
小神祇等四位向細納長

已下次以御衣一襲給大臣次又伊以

女装束給大臣

大臣
令返

花宴

天曆三年三月十二日

卯花宴其儀垂

母屋御簾撤晝御座立所平文大床子

毯代置物札孫庇南二間鋪王御座

西

仁壽殿西妻庇下鋪文人座

三行西
上南面殿

南四間庭中立文臺

殿東
七尺簾

出御次王

卿叅上次文人叅入

仙花
門

給紙筆大臣

台式部大輔組時仰題夏臨本座就大

臣後道大臣揮笏取題

入柳
苔

令覽之後

下給次内藏寮儲酒饌給王卿侍臣勸

盃三献後蒞物色舞人立兼香殿下御

厨供御酒者王卿供之暗供惟文人献

詩取文臺置御前文人等昇殿上候左

中辨朝經講侍夏了給録王卿以下御

擇白樂人奏管絃侍臣在殿

母臺前廣殿置御立預

天智三年三月十二日



丁於汝山...
 三秋後...
 樹然...
 詩或...
 中...
 拜...

