

温故知新錄抄

和書門
三〇九五一號類
函架五冊

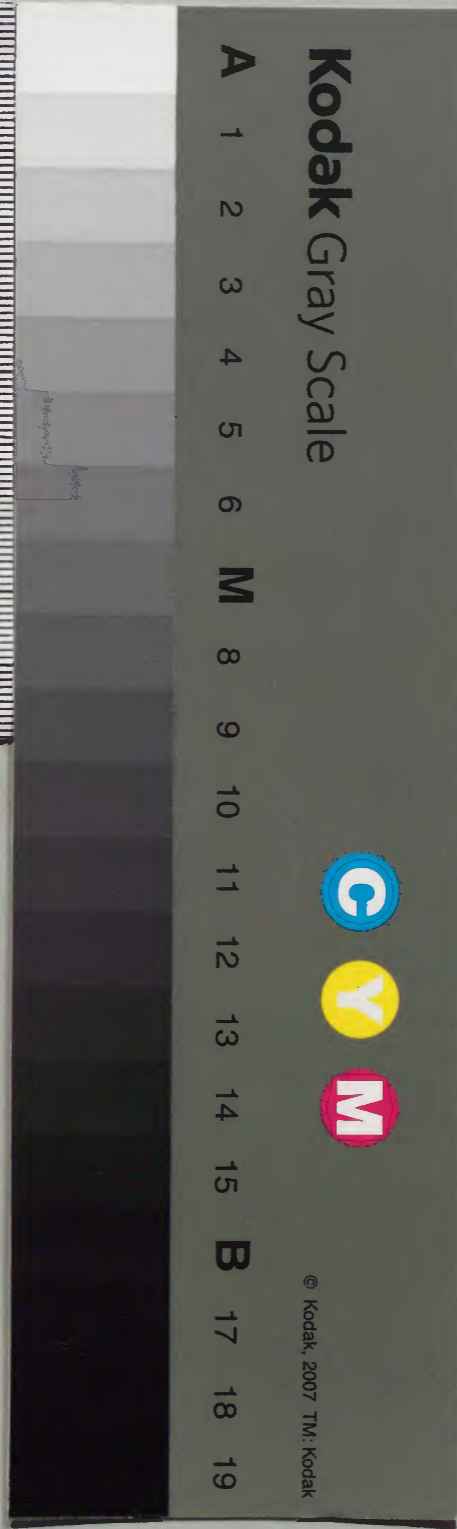
391
內閣文庫
和書
三〇九五一號類
函架五冊

和書
三〇九五一號

史一五三

內閣文庫	
番號	和 30951
冊數	5 (1)
函號	155 391

155-391

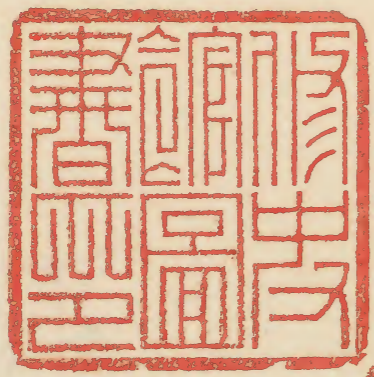


閣
101

溫故知新錄



顯姑味傳



人皇五十九代
宇多天皇之皇子

○敦實親王

一品式部卿

號八条宮

又仁和寺宮

宇多帝第八皇子

母内大臣高藤公女

簾中左大臣藤原時平公女

養平六丙申年賜源姓

天曆四庚戌年二月三日出家法諱覺真

康保三丙寅年二月二日薨齡七十五

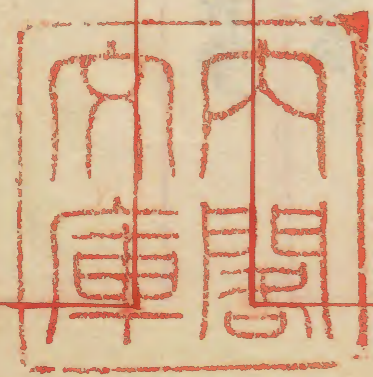
雅信

一条左大臣

從一位

又号鷹司

母左大臣時平公女



藤原元方卿女

扶義スケヨシ

中宮大夫 正二位 近江守

參議 大藏卿 左大辨

母大納言藤原元方卿女
廉中源是輔朝臣女
天曆五年辛亥年近江河内安藝美作ノ守護職
長徳四戊戌年七月二十六日逝去齡四十八

佐々木兵庫助 從五位下

成頼ナリヨリ

左近將監 兵庫頭 正五位下
式部大輔

母源是輔朝臣女

室
朱雀院御乳母菅野敦頼女
始住江州佐々木邑依為氏ト

佐々木兵部大輔

章經アキツネ

近江守 從五位下

母
朱雀院御乳母菅野敦頼女
住江州

佐々木源次大夫 兵庫助

經方ツネノリ

正五位下 兵部大輔

為俊クメトシ

佐々木式部少輔 從五位下

秀義ヒテヨシ

佐々木冠者 大夫尉
兵部丞

六條判官為義取養之
壽永三甲辰年三月十九日於伊豆國源平合戰之時有軍功遂戰死

定綱サダメツナ

佐々木九郎左衛門尉 判官
從五位下

石橋山合戰有高名
元久二乙丑年四月十五日卒

信綱ノブツナ

佐々木四郎左衛門尉 從五位下
迎江守

室北条武藏守平泰時女

正治二庚申年五月九日蒙命誅伐迎江國摺原

彌三郎ミヤ

建仁三癸亥年山門堂衆追討之時有戰功
賞之賜朽木庄フキノクラ

兼久三辛巳年六月兵亂之時兄弟皆雖屬
京方信綱獨從關東抽軍忠ツケタカ

天福二甲午年正月九日加評定衆同年七月
出家

仁治三壬寅年三月六日卒時六十二歲法名号六天源光寺下

泰マス
綱ツナ

六角壹岐守 從五位下

母北条武藏守泰時女

建保元癸酉年生

嘉禎二丙申年十二月廿二日任檢非違使

同三丁酉年正月廿九日叙爵

同年二月廿四日叙從五位上是依清水

行幸賞也

同年十二月廿五日任壹岐守

同四戊戌年八月廿八日辭兼國ラ

仁治二辛丑年十二月八日辭檢非違使ラ

建治二丙子年五月十七日卒六十四歲法名号

生西光寺

賴ヨリ
綱ツナ

佐々木備中守 從五位下

延慶三庚戌年十二月廿四日卒六十七歲法名

号崇光寺下

時トキ
信ノブ

六角六郎判官 從五位下

左衛門尉 近江守

室長井宮内少輔大江時宗女

寶成綱三男也宗綱為養子繼六角家下

氏頼ウチヨリ

六角三郎兵衛尉 大夫判官

佐々木尾張守 従五位下

母長井宮内少輔大江時宗女

應永二己酉年四月叡山衆徒奏破却南禪寺公家武家無裁断故衆徒嗷訢而捧日吉神興欲振棄于

内裏放火依佐々木氏頼防之山徒斂山

禁裏無恙賜 震翰於氏頼感之累年

為將軍家之御敵討高山氏領其跡四十

五歲之時出家稱雪江崇永

應永六癸丑年六月七日卒号雪江寺

満高

佐々木備中守 大夫判官

大膳大夫 左衛門尉 従五位下

室足利左馬頭源基氏女

應安三己酉年生

兄佐々木三郎義信先父早世依満高相續其

家督

應永二十三丙申年十二月七日卒齡四十八歲

法名崇壽号大慈院

満綱

佐々木六角大膳大夫 従五位下

母足利左馬頭基氏女

久安三乙丑年正月廿三日卒

法名宗岱号竜雲院ト

佐々木六郎

従五位下

高久タカヒサ

鯨江備中守

室三井出羽守藤原兼定女

為三井出羽守藤原兼定養子始筑江州愛

智郡鯨江城居住故改姓氏藤原鯨江

明應二癸丑年五月九日卒

法名号高岳院源翁ト

鯨江備前守

従五位下

高昌タカマサ

左近将監

母三井出羽守藤原兼定女

近仕

將軍義尚公賜

御諱字稱尚昌ト

鯨江出羽守

義堯ヨシタカ

女子

三条大綱言為李卿廉中

為定タメサタ

鯨江相摸守

母備前守尚昌女
室朽木氏部少輔源植綱女
為定實三糸大納言為季卿末男也出羽守
義堯無嗣子早世為定者尚昌外孫也故
為養子

定秀

幼名又市郎

鯨江備前守

母朽木氏部少輔源植綱女
室浅井下野守平久政女

氏秀

鯨江駿河守

貞治

鯨江相模守

貞種

鯨江權之允

貞豊

鯨江市助
後改一柳又左衛門尉

女子

山岡對馬守景祐室

女子

蒲生左京大夫堅秀室

女子

藤堂源助高虎
本姓三井室

女子

犬上伊豆守政兼室

女子

中村孫左衛門尉一成室

貞光

鯨江管左衛門尉

貞之

鯨江平右衛門尉

女子

土肥内匠頭某室

定春サタハル

幼名 鯨江助十郎

森備前守 從五位下

母淺井下野守久政女

住江州愛智郡鯨江庄之内森村依之以森始為氏下

天正元癸酉年鯨江城没落而藝州豊田郡御館居住ス

同十四丙戌年上洛而謁豊臣秀吉公賜棧州木津川下一領依之謂備前嶋鯨江堤下法名大長寺

定景サタケ

鯨江滿介

秀國ヒテクニ

鯉江又市郎
三井出羽守藤原兼秀為養子

女子

佐々木右衛門督義弼室

定興サタキ

森又次郎

某

多賀豐後守

多賀豐後守中原姓高忠為養子奉仕
豐臣秀吉公

政次マサツク

森十郎左衛門尉

實鯉江備前守定春之弟也
奉仕織田信長公住尾州苅安加

高次タカツク

森九郎左衛門尉

室瀨尾小太郎某女
實十郎左衛門尉政次之弟也
奉仕豐臣秀吉公尾州愛智郡之内御卷所
末森古渡水領知ス
慶長二丁酉年二月二日卒ス齡七十一歳法名

元水

高政

初森勘八郎

民部大輔

後改毛利伊勢守

從五位下

前々小差出りし系譜中脱漏致齟齬紛々有る事存不分明
事在此處所尋書之類之存於又古系々之法記源古系譜
正家古々其之傳系之抄記亦之類之法記源正家寬永十九
壬午年寛政二庚戌年同土乙未年追々系譜抄改有る
書出りし通之古々存於此處及所々案之類之抄記一及
所々存於此處及所々案之類之抄記一及

天正十五年三月十五日田沼海之二郎揚子文海曰
乙未年九月日附之右領知事到地揚子海子
向備右所市書之元和三丁巳年六月五日
佐伯城二之丸共出之長沙獲矣右家持修之

一 同人舟部在右吉安波知事係小佐伯之田里田原也
御名之知事年月日委細之知事

右之政曾九郎在右吉安初檢八沙知年月日
為之而前書之海天下十五年其係出日田沼海
二郎揚子之長或之右沙知事係慶長六年巳年
同由海知事佐伯之新野也 作年係同而也
望田原也 二鄉村名 柏江垣月 沈石津之河
府板波知事 柳地 西地 石打 右十村等或之石
沙知事

一 同人女淺井信濃守政澄妻之長女也出生之順之古載母之為書
如之奉

右淺井家之縁組之長系譜 日記之載其見不之
向備未之去能如備前守宣之妻之淺井也知事
之政女之備前守宣者如之也

一 權沙守之威家持初之沙阿年月日之奉

右權沙守之威慶長十八癸丑年六月廿一日初之
清月見仕同年七月十七日叙爵位
作付寛永之戊辰年家持也 作付初之也
年月日檢之知事

一 右有人父之老初之也年月日且同人葬地甚也
其基之知事之知事也

右同人父之政事物執之依在知事公署
依父之政代交長十七巳年同寺并基
月日 依之在知事公署

一 同人女平理之在知事公署之依在知事公署
出之奉

右同組一向四記之在知事公署

一 伊勢之在知事公署之依在知事公署

右同人父之政事物執之在知事公署

一 同人家持信初之在知事公署

一 同人家持信初之在知事公署

作件之初之在知事公署

一 同人家持信初之在知事公署

禁裏之在知事公署之依在知事公署
禁裏之在知事公署之依在知事公署
出之奉

右同人家持信初之在知事公署
依在知事公署之依在知事公署
禁裏之在知事公署

仙洞所新所對屋所造之依在知事公署
作件之初之在知事公署之依在知事公署
言載之在知事公署

一 周防之在知事公署之依在知事公署

右田人実名初名初名通名方之延正の良
実名 言定之る所也元禄元年七月廿日
南家上家子頼之延正
作伴後言寛又言慶と改す

一 右田人洋領
常憲院攝津筆涉画柄之事

右田人洋領仕中画古蘆之鷹之涉墨画
也

一 圖書聚米子病後之実名之字初名初名有之
如左附録之也

右圖書実名初名初名山中之字
方水米子之孫也之義方と改す

聚と改す

一 南代名高之訓如附録之也

南美濃高実名初名初名後高初元 辛酉年七月
二日言明と改す

一 南高言翰子指某人在寛政十年以後之出生之也
也

右南高言翰子南時若孫也之寛政七乙卯年
五月廿六日 涉出生之指高初名同九丁巳年四月
十四日涉出生同年二月二日涉病歿

森濱の助家

一 九所左馬吉安多志誰代分知此年月日發在知事書出
之事

右名前書之通天二十五年三月十五日發在吉公上
民部大輔之政也豊後國日田郡海二郡揚之
波多知事慶長六年辛酉年同西海郡那作備在
之 作付之件同前之堅田所也之二十ヶ村
之或石以前之通波分知事右名前發在民部大輔
之政代之事也然其定永年中之通國之件
奉預涉在并上徳國之知事或石海郡之
之件大揚地堅田所也之二十ヶ村
公科之或石同十唐在年八月伊勢之吉尚十ヶ村
之 作付之件後在唐之吉尚之吉宮文八ヶ村

五月大津形和坂有る房上戸後俊重朝日西氏友
引渡しん又ハ伊勢守之標正正の三秀卯年六月
廿八日右十六村之政子石内形和坂
作付ハ

一 勘右馬吉隆妻左為七右馬姉之他父之身分姓名実名事

右勘右馬吉隆之妻左前宰相殿家士左為七右馬
指宗重女之身分ハ大守重之知形高之石揚之
勘梅石内知実文二壬寅年没病死ハ他將俊
七右馬之身分ハ知形高之右内形之江戸為右内
右勘右馬下知実宝三乙卯年正月廿七日没
其母高之身分ハ及以絶少経之身分ハ右七右馬之
実名知
不ハ

一 次郎中郎某実父左為七右馬実名流ハ助某実父白櫻
三郎之身分ハ并実名事

右次郎中郎之实父左為七右馬之身分ハ七右馬之
實名流ハ助某実父白櫻
三郎之身分ハ并実名事
知形高之右内形高之身分ハ及以絶少経之身分ハ
右七右馬之实名知
三丙寅年六月之身分ハ及以絶少経之身分ハ

一 右家筋初代之身分ハ及以絶少経之身分ハ

右初代九郎左馬吉安之身分ハ及以絶少経之身分ハ
改後ハ及以絶少経之身分ハ及以絶少経之身分ハ
去明高之身分ハ及以絶少経之身分ハ

尚家氏初去輔之政、三代目伊勢守高直、
和紋着、此言其羽圖ヲ流紋ニ用テ、
後知布紋着、此言其用ニ依テ、
不中ハ

森忠古妻の家

一 勘定書実名古房加文附(奉)

右実名古房^{ヨシフサ}之訓シテ後ニ取ル

一 目人妻吉田伊豆子母方叔母(此子之身分姓名実名奉)

右勘定書妻之兄名吉田伊豆子幸道家奉言揚
右即左妻某ノ中其右伊豆子実母左女左
姉也、此子其右即左妻死後家以流シ、
年久其子~~伊豆子~~右实名古房知子、
右即左妻ノ
父ノ姓名是又不知不中ハ

一 勘書某實父是又身不姓名實名之事

大御之弟某實父某宗之孫也所居在乃方少許
右御之御倭之勘書房妻之甥也年二十許
貞享二乙丑年出師子之孫誠也此之少許也

一 同入元禄十二年十二月十六日死去法名森膳院一宗無音梅田
福泉寺葬此也其年十九年十二月五日隱居(後出見)
大御之御之勘書房之死去年月日法名之少許也

右御之弟某實父元禄八年身之死去之實事後居在
少許之少許也其各各少許也其少許也其少許也
十九年隱居之實事大御之御之勘書房之死去之
少許也其御之弟某實父後無少許也其少許也
先之少許也及由谷少許葬于海地陽泉寺之少許也

其御之弟之死去之實事後居在少許也其少許也
其御之位牌之少許也其少許也其少許也
其御之御之勘書房之死去之實事

一 山三郎某妻之國目大御某親女之少許

右少許之少許也其少許也

一 忠右某實名等候之實事之傳之少許也其少許也
其少許也其少許也其少許也

忠右某實名何之少許也其少許也其少許也
其少許也其少許也其少許也

一 同入妻之極極平由所之少許也其少許也其少許也
其少許也其少許也其少許也其少許也

[Faint bleed-through text from the reverse side of the page]

古系傳申事附札之由事得之由事書

附札

一 幼名若死年月日年齡位名葬地母未出載之由事附之由事
 之由事妻女事載之由事古系國之候日之由事古系國之由事
 省候之由事之由事之由事書付之由事書付之由事

御書

右古系傳書載之由事之由事之由事之由事之由事之由事
 之由事之由事之由事

一 実存之由事之由事之由事

同

右代、実存之由事之由事之由事

一 備前守宮之妻母朽木氏乃中納言植綱女備前守宮之妻母海井
中納言之政女也云々云々大正二ノ年ノ事云々云々云々云々
宮之妻海井中ノ云々云々云々云々云々云々云々云々云々云々

抄書

右備前守宮之妻母朽木氏乃中納言植綱女備前守宮之妻母海井
中納言之政女也云々云々大正二ノ年ノ事云々云々云々云々云々云々云々云々云々

一 秀國六代ノ祖備中守宮之妻父秀國其父之目名ニ作
何レ云々云々云々云々

回

右龍口又市郎秀國三井出羽守海原守其妻母海井
中納言之政女也云々云々大正二ノ年ノ事云々云々云々云々云々云々云々云々云々

抄書徳重其母云々

一 政次之次ある宮之妻云々云々云々云々云々云々云々云々云々
奉

回

右政次之次ある宮之妻云々云々云々云々云々云々云々云々云々云々
均其見其母云々云々云々云々云々云々云々云々云々云々

一文澤四年九月幾日と名日附文之事

右總意、中判相、九月日と申、此後記附と云ふ
勿偏、右中判書と云、元祿二丁巳年六月高、其後正
佐伯城二、九月日、其後續、右字付供、

一系譜、五月廿下、初

御目見、五月廿下、系譜、方書換、之、其後附、札、与、断、之、
有、

右横書、与、高、度、長、十八、至、廿、年、五月、一日、初、
御目見、之、廿、下、方、書、換、之、其、後、

一同一女、其、世、之、長、子、御、目、見、之、廿、下、方、書、換、之、其、後、
奉、

右縁組、之、後、一向、四、記、之、其、見、之、廿、下、方、書、換、之、其、後、
書、之、其、後、有、之、如、記、之、其、後、

一伊豫、与、高、為、其、初、之、其、有、之、其、後、其、後、其、後、其、後、
之、其、後、其、後、其、後、其、後、其、後、其、後、其、後、其、後、其、後、

右高、父、之、其、後、其、後、其、後、其、後、其、後、其、後、其、後、

一実名、之、明、之、改、八、年、月、日、書、換、之、事、

右実名、之、明、タカアキラ、享和元、辛、酉、年、七月、二、日、其、後、

一宗菊、実名、之、其、後、其、後、其、後、其、後、其、後、其、後、其、後、

右高、付、其、後、其、後、其、後、其、後、其、後、其、後、其、後、

森忠大史の先祖系圖

涉附札

一右先祖森幼多忠基市一依横田福泉寺之日記云一
酒池上陽泉寺之寺也

涉音

右涉附札之紙より陽泉寺之波心味月札取録右自寺
墓下位牌亦云一以之存得之在紀少延牙在延正十人

古音

毛利九郎在史吾安法男
森 幼多基

後 古音

元禄十二己卯年十二月十六日病死在森勝院一閑者音

某

勘八早世

延宝七丁巳年六月十七日病死法名春叟了夏

伊織

某

右同人實名吉田伊豆守幸道家士之格也其
某之將方勘八吉房之養子也其父在云右伊織
家格也 仍母死云年月日法名葬而云云

小三郎

某

寛保一丁亥年九月十日病死法名隆院一漏更源

小三郎

某

宝暦四甲戌年七月十九日病死法名智眼院一法

忠右衛門

某

某

忠右衛門

右之通有之御名忠右衛門之子初伊織後勘八
之改同人伊織勘八之子其父在云右伊織
家格也 仍母死云年月日法名葬而云云
陽明寺之改也 仍母死云年月日法名葬而云云
御名忠右衛門之子其父在云右伊織之子小三郎
之改同人伊織勘八之子其父在云右伊織
家格也 仍母死云年月日法名葬而云云
書出御名陽明寺之改也 仍母死云年月日法名葬而云云

徳色清ら遠く朝の光に
通る来り勤御厚居年月日七
徳色清ら遠く朝の光に
通る来り勤御厚居年月日七

高次郎先達と高次郎
大佛菩薩書面と海内人
以上

未
八月

毛利美濃守

寛永十九壬子年五月
高尚公清代官長御清系
信守

毛利

○政次

十郎左衛尉
信長子信子
生國尾張前安如

高次

九郎左衛尉
生國同前

慶長二年二月二日七十一歳ありて死に
法名元水

高政

勘八郎 氏初左輔 伊勢守従五位下
生國回系 布氏を森なり
秀吉の臣なり

天正十年秀吉毛利輝元と備中島を相争ひ其地
取ら六月三日明智信長討つる告あり其
おのそ秀吉和議とすのへ事起りのわむし
時輝元よりハ完戸といへ人質とす秀吉ハ
之を政と輝元も其一人質とい其時輝元秀吉
告つる政ハ氏ハ我氏中といつる是より
秀吉言政ハ常とて森と改め毛利とす
又家の牧務の凡有り秀吉解任を極せん

たの。出陣の時高政も命とすいそく汝母方の
氏梶原中興ハ其苦試りて致するは
なり是よりよりて其苦と流級し

同十一年四月廿一日江州志津ヶ嶽におきて秀吉
業田孫家と合戦の時高政とあり世に
か

同十九年三月十の。冬高政の故を流り
二百石領領も文禄四年秀吉又解任
征はしき小高政目付しなり水はあり
書紀とあり。南宮殿と改る時高政より
秀吉感懐をたす今も其故を極し
東恩大権記より之なり慶長六年四月
大権記の命けけ限の故とありこの
佐伯殿を相代し又日田城高政の部代と
作せり

同十九年の冬大坂出陣の時高政も
高政の事を高政よりしむ

吉安

四月廿八日、是後、正佐伯の地を以て、
七月、大坂に在り、
大坂に在り、
台座院殿に、
七十歳にて、卒、法名、紹元

此節、大坂、生國尾張
切、
大坂に在り、
台座院殿に、
將軍家、
寛永十七年、四月、
法名、宗也

吉成

勲、
寛永十二年、
將軍家、

吉隆

勲、
將軍家、

高成

勲、
母、

慶長十八年五月廿百
大程院ありし
台座院殿より抄得し
同年七月十七日十一軍を以て送るに
横濱より任じ
寛永九年十月七日自 紅毛國總本の場より
おのりて在るの時三才筆にて筆法名
定繁

高直

次所 八 好馬 生國 日本

高直

市之郎 生國 武藏
母ハ佐々木備前守の女
寛永十年二月三日
將軍家の御命をうけ三才筆にて筆法名
あひはく
家の紋意の凡そ書紙うつて送致し

高重

寛政二唐成年
高重公御代公之御系譜之字

毛利家系譜
本姓森藤原氏

伊勢守高尚嫡男
安房守

元祖伊勢守高尚公御代目
高重

從五位下朝散大夫

初名主膳

所生者 伊勢守高尚妻荻生氏之女
室者 内田出羽守正親女未嫁妻不仕以高
安房守率

寛文四甲辰年十一月廿六日世領或石石相違

家持江 作伴

同八戊申年五月涉領

涉入 望田 十ヶ村部名言或石三石六斗中持言言市

故首与房上戸度限奉那多分別於

作出日田平代友山田法友秀竹内三郎言言人

同九己酉年四月廿一日

家綱公初与 涉月見仕作

延宝四丙辰年十二月廿六日 叙爵江

作伴

同九辛酉年四月

初叙使能波宰相殿涉地之人

天和一壬戌年四月七日享年或極之氣於江府卒

女子

戸田山城守忠貞室

安房守之重之孫也

高久

駿河守

位官回和

幼名 初原

実名久高信濃守通法三男天和一壬戌年安房守
高重仍頼重子江 作伴

新生者 信濃守通法妻安部氏之女

室者 南近江信濃守行信女流離別

天和二年戌年六月廿二日送領或方石相遠計由至
家持記 作伴

同年七月十一日

綱吉公初名 清目元伴

同三年亥年三月十四日大津島津末志乃越領計由至
同二男躬比宗奉助彦子伴通儀司領人記

作伴然交同年八月三日伴通儀死十月十三日八郎
病死伴起有人在於立和死云

同年十二月四日叙爵記 作伴

貞享元年甲子年二月

竹内清河源清池主人記 作伴勸助

元禄元戊辰年七月廿九日病身奉預室奉助十郎
書子記 作伴

同十二年己卯年五月三日隱居於通記

作伴

同十二年己卯年四月十六日享年五拾參於立和卒

山德方丙申年四月十六日享年五拾參於立和卒

高慶

周防守

位官目花

幼名 助十郎

實志名高源信德書通信五男源何言高之同服也

室若 宗刑部之輔義真女

元禄元戊辰年九月十八日

綱吉公初名 清目見伴

同二年己巳年十二月廿七日叙爵記 作伴

同四年辛未年六月廿五日清目見伴記 作伴

同四年辛未年六月廿五日清目見伴記 作伴

同四年辛未年六月廿五日清目見伴記 作伴

同年十月三日 涉七姓勅涉免之 作件人

同六 癸酉年四月廿二日 大奥涉七姓再勅之 作件人

同七 甲戌年二月十六日 涉七姓勅涉免表向之 作件人

右大奥涉七姓公在勅少初

相告知之 作件人
同十二 乙卯年正月十三日 家督之 作件人

同十三 庚辰年二月 作件人

仙洞使友右宰相殿涉地之人 作件人
宝永元年 甲申年三月廿三日 涉七姓之 作件人

同年九月朔日 涉七姓之 作件人
上意者 涉七姓之 作件人

同三 丙戌年十月十八日 東之 方涉七姓之 作件人

同六 己丑年四月

女院使滋野井宰相中將殿涉地之人 作件人

西德三 癸巳年三月 作件人
仙洞使林小路左中納言殿涉地之人 作件人

享保元 丙申年八月

法皇使東園控中納言殿涉地之人 作件人
同三 丙戌年八月 糸向之 公家元涉地之人 代 作件人

同十四 己酉年三月

法皇使友右中納言殿涉地之人 作件人
元文五 庚申年四月十一日 涉七姓之 作件人

依中納言殿涉地之人 作件人
寛保二 壬戌年八月七日 涉七姓之 作件人

同三 癸亥年九月十三日 享保二 涉七姓之 作件人

高通

攝津守

位官回前

初名 助十郎

母名 宗刑初左衛門義真女

享保三丁酉年二月十日

吉宗公初名 御目見侍

同年三月廿一日叙爵位 作侍人

同四乙亥年四月廿六日病身分涉奉公難去初係

父國防守身於退身仕舍男大八郎依嫡子

作侍人

同十八癸丑年七月廿三日享年三拾三歲於吉宗卒

高能

大和守

位官回前

初名 大八郎

新生志 周防守吉宗之妻山下氏女

室名 松平攝津守忠恒侍女和曾率後里方始係

享保四己亥年四月廿六日父國防守奉敘嫡子

作侍人

同十四己酉年二月十五日

吉宗公初名 御目見侍

同十五庚戌年十二月十八日叙爵位 作侍人

元文五 庚申年正月廿四日享年貳拾四歲於江府

卒

女子

初松平頼母也道貞嫁
後竹中主膳元傑室

一高

安次郎 早世

信之

南前織殿善信女子

主計

女子

戸田右衛門忠吉室

聚

森 岡 書

初水戸殿家光山中色多庫以義流為水戸子後繼任
伊織守方注年八天於六月廿七日病死

利濟

長門守

隴川多庫助利雄女子

女子

戸桐守貞芳室

盛平

幼子 魚

因伊織盛有女子

女子

初大岩保宗三郎教純嫁
後巨勢日向守至忠室

高立

周防守

位官同前

幼名
寅右郎

實攝濃守言通之嫡男元文五庚申年九月十二日
周防守言慶仍親嫡孫義祖也 作伴

所生名 攝津守言通之妾藤岡氏之女
室名 鳥居丹波守忠孝妹

寬保二壬戌年八月七日家譜云 作伴

延享元甲子年二月十九日

吉宗公十初日 所目見仕人

同二乙丑年十月十八日叙爵云 作伴

寬延二己巳年三月

仙回使八條前中細言殿沙地之人云
作伴初日

室曆十庚辰年六月十六日享年三十一歲於口附
卒

某

秀右郎 早世

初和泉守
伊勢守

高標

位官同前

幼名
彦三郎

母名 鳥居丹波守忠孝妹
室名 加藤遠江守恭候大伯母

宝曆十唐辰年八月八日家格云 作件人
明和八年卯年七月廿八日

家法公初云 御目見仕人

安永元壬辰年三月十八日叙爵云 作件人

同五丙申年八月

院使難波前大納言殿涉地三人云 作件人
難波殿前大納言殿涉地三人云 仍也三人云 叙爵云

同六丁酉年三月

院使口过前大納言殿涉地三人云 作件人
天明三癸卯年六月廿八日豊後國海部郡佐伯之内

涉云領言或云石原 伊田 村伊勢云 市市所記云
作件人

同六丙午年十月

院使橋本前大納言殿涉地三人云 作件人
院使橋本前大納言殿涉地三人云 作件人

正應

外記

花房同暢云 西域甚子

季禮

内膳

秋田法隆寺 季子甚子

女子

中法里腹云 道利室

初戸田大隅守忠如云 縁組奉於云 未嫁以前大隅守
卒

利雄

兵庫助

龍川大守利廣云 甚子

女子

井上園房の正室
初清の姓組森本乃也領左部右衛門尉
未婚烟を巻以希離別

女子

早世

高德

岩の助

新生名伊勢守之標之妻田中氏女

天明九己酉年九月十一日奉願満子
作伴

高長

松の助

右の通事存以上

高野方石

豊後國 本國尾張
海部郡 生國武藏
居依伯
毛利伊勢守
成 三指六家

寛政二庚戌年

高標判

追加

伊勢守高尚

寛永十九壬午年元祖伊勢守代沙於人

作伊信州松布之城主石川玄蕃元源康長於辛年

寛文二壬寅年九月

仙洞所新沙對屋沙善法沙

作伊古勅

同三癸卯年七月廿九日御送

仙洞所新金沙香合 善法入 源氏押繪 沙原風一 双

頂戴仕能

右京寛永十九壬午年五月元祖之系圖三代目伊勢守高尚

公儀 小倉知家譜 竊以奉誦 可也

[Faint bleed-through text from the reverse side of the page]

寛政四壬子年八月
高尚公濟事誦書継高直字

毛利氏家譜

摂津守高直男
伊勢守

元祖伊勢守高直
高尚
初高直下稱

從五位下朝散大夫
初名市三郎

母名 佐為間佐前守安政之女
室名 牧野佐後親成女海孫別不

寛永十癸酉年二月三日造領或石石書送

家信云 作年
同十九壬午年十二月十日元祖伊勢守代涉郎云
作年佐州松市上城主石川玄蕃元源座長於年
率

慶安元戊子年三月廿日叔爵云
作年

寛文二壬寅年九月
仙洞所造對屋涉造

作年
同三癸卯年七月廿九日

仙洞所造造芝畢付送
涉所金之涉香合 薰物入 源氏押繪之涉扇
一双頂戴之付

同四甲辰年八月三日享年四拾三歳於壬午年

女子

川口希右衛門宗重室

右之元祖小室護之儀云寛永十九壬子年正月

公儀云乃上中川希右衛門之奉誨云云去寛政二庚戌年
九月苗代述之儀悉如記云云以上

寛政四壬子年八月

毛利伊勢守

寛政十己未年
高標公清代官名年清系譜写

毛利家系譜
藤原姓
森氏

元祖
高政

從五位下朝散大夫

生國 尾州荊安加
父者 森九郎左衛尉高次

伊勢守

初勅八所
又民部大輔

- 一尾張國愛智郡内河原所末孫吉茂之孫知新
織田信長公之仕其後豊臣秀吉公之勤仕
- 一慶長二丁酉年二月二日享年七拾五歳卒于津法名
元水葬所不詳

母者 梶尾平三景時後裔瀬尾小右所某女云
室者 本曾伊豫守源義昌女

- 一初秀吉公之勤仕播州以右之内托御之云子名或之云在
賜之云年月不詳
- 一天正十五年羽柴筑前守秀吉備中國高松城責初
明智光秀裁減田作長云之告偽有之則秀吉毛利
禪元之為和談双方人質之五整之時迄秀吉元祖之政
治是禪元之志完云其云以為誓云云
- 一毛利禪元元祖之政之勇武ヲ感賞之且其氏之字例
同之云云云ヲ以秀吉公之傳告之則森ヲ毛利之政也

秀吉公之勤仕以右之毛利之書改之

- 一 同十一癸未年四月廿一日秀吉公築田勝家之於江州
志澤嶽合戰之時之政論之合也貞吉殿之此時
秀吉公之感状ヲ賜之其云累年於而之戰功軍功
功之由是秀吉公之賜之感状也元和三年六月
廿二日豊後國佐伯之正城二之元也之對秀吉公之
一 同十九丁亥年三月十九日秀吉公之豊後國日田郡
隈城之云云石橋之
- 一 家之由紋落之元也之知文福元主存年秀吉公
朝鮮國中征伐之時之政儀軍功之命ヲ蒙之
出陣仕之袖之形之紋之云云之賜之也其云見之
得之也之云云之政母之也梶尾氏之子孫之也其云
相用之也其云之也其云之也其云之也其云之也其云
之也其云之也其云之也其云之也其云之也其云之也
一 文福二癸巳年之政年未之軍功ヲ蒙之秀吉公之
豊後國佐伯之也之賜之也其云之也其云之也其云之也
其云之也其云之也其云之也其云之也其云之也其云之也

寛永四丁卯年
六月伊勢守邊
病氣、運
上、院様
台徳院様
大猷院様
上使所、雲雀
洋領仕候
右所、
實川家、

市井

一 同四乙未年再朝鮮征伐、御言政又、為軍監
渡海仕於彼古水江、
城、時我切有、
取持仕候

一 其後

東照宮様仕仕

慶長六年四月五日隈城、
作仕、
慶長六年九月豊後國日田郡、
七子、
作仕、

一 同十二丁未年、
作仕、

一 同十五 庚戌年尾州谷渡屋、
作仕、

一 同十八 壬午年十月九日信州松布、
作仕、

一 同十九 甲寅年、
作仕、

一 豐元和元乙卯年、
五月七日、

東照宮様
台徳院 様

一 同二 丙辰年八月豊後國日田郡、
九百七拾五石、
同八 壬戌年八月、

大猷院様為、
寛永五丁卯年、
卷、

一 寛永五丁卯年、
卷、

一 寛永五丁卯年、
卷、

一 寛永五丁卯年、
卷、

生國 豊後佐伯
母名 本曾伊能守深義昌女
室者 佐之河内守平安政女

一 慶長十八癸丑年五月廿一日

東照宮様

台徳院様中 御目見仕人

一 慶長十八癸丑年七月十七日推定家名叙爵
作仕人

一 寛永五戊辰年 御目見仕人 作仕人

一 同丑壬申年加茂能隆守忠原有政の孫高隆の孫
能隆國能知成五番目 作仕人

一 同年七月十日佐伯出馬能知成五番目能知成五番目
同年七月七日能知成五番目三番目

法名杉林院天智空繁養于佐伯菩提寺出馬守

高明

毛利数馬

初 治部八

生國 豊後佐伯

幼名 伊勢守高政之妻吉田氏之女

一 寛永八年未年十一月

東照宮様

台徳院様中 御目見仕人豊後守書院所為仕

百出涉藏番三百俵以下並取勤人其後子孫或今
相續仕内侍勤人等達後書院所為出勤仕人
右始祖数馬高明 百出涉藏番百出涉藏番

女子

類名氏族不詳

松平清隆源重長室

攝津守三成嫡男

伊勢守

三代目

高尚

官位同前

切石市三郎

生國茂藏

母名作名備前守平安政女

室名牧野作清源親成女後離別云

一 寬永十癸酉年二月三日送領貳万石家邊以在

家邊記 作名

一 所目見仕年月日不詳

一 同十七庚辰年八月豊後國佐伯内 座十ヶ村

毛利九郎左衛門上知言或云三石守孫是名知事

云 作伴山内左衛門中川九郎左衛門清隆配

仕名

一 同十九壬午年十二月十一日元祖伊勢守代沙野人

作伴石川左衛門清隆長於壬午年

一 同二十一甲申年九月十日古田參勤小幡上沙野人

系原左衛門清隆市三郎方上沙野人

作伴

一 慶安元戊子年十二月廿日叙爵記 作伴

一 義應二癸巳年六月廿日

禁裏表之上以後云 清源隆俊也

一 寛文元辛巳年正月十四日再

禁裏表之上存同二壬寅年九月

仙洞所新所對屋清源送云清源傳云 作伴

女子

一 同日三書卯年七月廿九日
仙洞所造送果 亦從
所所金了 亦香合 亦重物入 源氏押給 亦所氏一 雙
頂戴 仁持修 仁

一 同日甲辰年八月三日 享年三拾四歲 於未年
法名長川院法雲宗海葬于依宿出雲寺

所生名氏 陸石律

川口茂右衛門守重室

女子

所生名伊勢守高尚 妻荻生氏之女 安房守
高重 同贈 婦也

高重

官位 同前

切名 主膳

安房守

生國 豐後佐伯
所生名 伊勢守高尚 妻荻生氏之女
室名 同日出羽守右衛門重女 妻堀安房守重

一 寛文四甲辰年十月廿六日送領式方石家遠作伴人

一 同八戌申年五月涉取 涉公取豊後國海部郡作泊日

肥田十ヶ村部官高式三石二斗五升五合二勺有取

若手度候事於日田涉代右山内津江乃竹内三郎作伴人

一 同九己酉年四月廿一日

一 蔵有院様初 涉目見仕人

一 延宝四酉辰年十二月廿六日叙爵作伴人

一 同九辛酉年四月

一 勅類使難波宰相取涉地之人作伴人

一 天和一壬戌年四月七日享年或推定第江府年
法名竹林院高重雲岳葬于江府橋東禪寺

五代目
高久

駿河守

官位目次

初名
頼貞

実子高久治承三年或智通臣三男天和一壬戌年
安房守高重仍頼貞子作伴人

生國 豊後森

所生 信濃守或智通臣之妻安部氏之女
室志 南幼信濃守源信行女遂離別

一 天和壬戌年六月三日送願殿万石寺遷葬云々

家持云々 作中

一 同年七月十一日

常憲院様本初 御目見付

一 同三癸亥年三月十四日左侍着流末高在り也

志公卿 同二男躬比奈在助出子傳之通後河原合

作傳然交同年八月二日傳之通後河原十月三日

甚公卿病死付在右為人亡於其初死云

一 同年三月四日叙爵云 作中

一 貞亨元年 甲子年二月

竹内河内流涉馳之云 作中

一 元禄元年 辰年七月廿九日 病者年奉教云牙助

儀出子云 作中

一 同十二年卯年三月十三日 隱居願之通云 作中 三三歳

一 正徳六丙申年四月十六日 享年五拾柒年於五兩率

法名南昌院春雲紹慶葬于佐伯菅賢寺

六代目
高慶

周 防守

官位 同前

幼名 助十郎

実名 久富清信 漢字 敬智 通名 右衛門尉 高久
同膳云々也

生國豊後森
室名宗刑終去彌平義真女

- 一 元禄元戊辰年九月十八日
常憲院攝古初 沖目見仕人
- 一 同二己巳年十二月廿七日叙爵云 作仕人
- 一 同四辛未年六月九日涉奥活云 作仕人
- 一 作侍同十七日大奥涉山姓勅云 作仕人
- 一 同年十月三日涉山姓勅 沖久云 作仕人
- 一 同六癸酉年四月廿二日大奥山姓再勅云 作仕人
- 一 同七甲戌年二月十六日涉山姓勅 沖久喜向山姓出 古勅云 作仕人
- 一 右山姓古勅云 常憲院攝涉墨海之画印巻亦頂戴之持侍人係

- 洋領仕人年月日古勅云
- 一 同十二乙卯年五月十三日叙爵云 作仕人
- 一 同十三庚辰年二月
仙洞使友右宰相殿涉馳走人云 作侍相勅人
- 一 宝永元甲申年三月廿三日古勅涉山之方侍涉石垣 涉傳云 作侍古勅人
- 一 同年九月朔日涉石垣涉善法中格入云 侍殿 上意為涉磨免涉時服十洋侍云
- 一 同三丙戌年十一月十八日東之方涉古清云 作仕人
- 一 同六己丑年四月
女院使滋世并宰相中將殿涉馳走人云 作侍古勅人
- 一 西運三癸巳年
仙洞使梅山洛中細言殿涉馳走人云 作侍古勅人

一 享保元丙辰年八月

法皇使東園掾中納言教涉池三人

作伴

一 同三戊戌年八月奉向公家元涉池三人代

作伴

一 同十四己酉年三月

法皇使若谷前中納言教涉池三人

作伴

一 元文五庚申年九月十二日嫡子横津守高道男

宮左郎信直頼通原義祖

作伴

一 享保二壬戌年八月七日隠居新

作伴

一 同三亥年九月十三日享保二壬戌年六月北条於平

法名源林院了山惠覺葬于佐伯身良賢寺

高通

官位 回花

初名 助十郎

生國 武藏

母 志宗刑部左輔平義真女

一 享保二丁酉年二月十九日

有德院様

御目見仕

一 同年十二月十一日叙爵

作伴

周防守高慶備男

横津守

高能

一回四己亥年四月廿六日病歿在寺奉公雅重初係父
周防守奉願退身仕舍身大八郎後嫡子也
作休人
一回十八癸丑年七月廿三日享年三拾三歲在寺奉
法名蘭溪院杉通了拍葬于佐伯吉賢寺

右和守

官位目系

初名
大八郎

生國武藏

所生者周防守高慶之妻山下氏之女
室名 松平攝津守源忠恒孫右和守率後里方也
若休人

一 享保四己亥年四月廿四日父周防守奉願嫡子也
作休人

一回十四己酉年二月十五日

有德院攝中初名 御目見仕人

一回十五唐成元年十二月十八日叙爵也 作休人

一 元文五庚申年正月廿四日享年四拾四歲在江府奉

法名靈性院逸巖玄真葬于江戶寺福惠禪寺

女子

初松平賴母源重道之嫁
後竹中主膳源元滌室

所生者 攝津守高通之妻藤田氏之女周防守
高丘目腹之孫也

一高

安次郎早世

所生右三回

信之

主計

南都縫殿源氏信之

所生右家女

女子

才田嘉成友忠言室

所生右家女

聚

森 園 書

所生右家女

初水戸殿家老山中道兵衛源義胤為本家子後
誰征仁伊勢守中江兵衛守天明六年七月
十一日病死

利 雍

長 門 守

龍川多庫助源利雄言子

女子

行柳言源房言室

盛平

関伊織平盛有子

左近

女子

初生名家女 产田左近乃基原忠言室同腹之妹也

初生保元三郎在系教纯嫁
後皇朝日向宮攝至忠室

七代目
高丘

周防守

官位回若

初名
寅右郎

室名横津守之通之嫡男元文五庚申年五月十二日
周防守之度仍預備孫義祖也 作伴

一 寛保二壬戌年八月七日家格也 作伴

一 延享元甲子年二月十五日

有徳院権十初日 御目見仕也

一 同日乙丑年十月十八日叙爵也 作伴

一 寛延二己巳年三月

仙洞使八條前中細云殿涉馳之人也

作伴也

一 宝曆十庚辰年六月十六日享年三十五歲於戶年
法名蘭陵院香山全性葬于江戸三浦東禪寺

某

母志鳥岳丹波守平忠孝妹

秀太郎 早世

八代目
高標

初之献

周防守之五獨男
伊勢守

初名
彦三郎
和泉守

生國武藏

母志鳥岳丹波守平忠孝妹

室志加友遠江守為常義候大祖母

一 宝曆十庚辰年八月八日家督死 作伴

一 明和八年卯年七月廿八日

一 藩嗣院攝止初日 御目見仕

一 安永元年壬辰年十二月十八日叙爵 作伴

一 同五丙申年八月

院使難波前大納言殿市地立人 作伴 然多難波殿

病氣身年向多 仍涉地立人 仍涉免

一 同六丁酉年三月

院使四辻前大納言殿涉地立人 作伴 在勤

一 天明三癸卯年六月廿八日豊後國海防前作伴

沖公領言叙石余望田十五村伊勢守上沙詠
作伴人

一 同六丙午年十月

院使櫻本前大綱言叙涉地之人 作伴古勤人

正應

花房因幡守源正域養子

玄 蕃

祈生者周防守之冬妻佐原氏之女

季禮

秋田法隆守安初季之言養子

内 膳

女子

母者鳥居丹波守平忠孝之妹伊勢守之標
同腹之弟也

本庄田原守藤原通利室

初戶田大隅守友原忠如之縁組奉頼如志嫁以前
大隅守卒

祈生者佐原氏之女花房玄蕃源正應同腹之
姊也

利雄

瀧川大守源利廣養子

兵 庫 助

祈生者右花房玄蕃源正應同腹之弟也

女子

井上國房淳山家室

初涉山姓祖森忠吉室想領震吉郎縁組有孫女
未增姻古書以前離別

折生者 家女

女子

早世

母者賀友遠江守友系春候右極也

高聰

義濃守

官位目新

初名 岩之助

生國 豊後佐伯

折生者 伊勢守高標之妻田中氏之女
室者 吉連川左衛門督源彰氏妹也 其後
未娶

一 天明九己酉年九月十一日奉願嫡子也

作中

一 寛政四壬子年七月廿八日

公方様也 初名 清目是侍也

一 同年十二月十六日叙爵也

作中

改雍

主計

小笠原安房守源政恒養子

所生志田氏之女美濃守言徳同腹之子也

大膳痛子

織田仁作大徳孫

女子

所生名家女

高部

高翰

弟源守言徳嫡男

榮菊

生國 氏藏

母若 在連川左衛門源彭氏妹

某

千 槁 早世

母志在連川左衛門源彭氏妹常菊之翰同腹之子也

一高家紋之儀に如性係為森氏落し此より本紋仕立羽國
 流紋にお用ひし紙前係謬源中ニ去我ハ由流衣正堂在凡
 中古以兼自然と主羽國と紋全ク却紋と表出さ中時ハ
 二方ハ中々為家幕と紋ホも恙ク右主羽國お用落凡
 五三ノ相ヲ以流紋と仕立儀と此存ハ

右通此存以上

高
 辭

高貳万石

豊後國 海防郡

本國尾張 生國武藏

居城佐伯

毛利伊勢守

未 四拾五歳

寛政十一己未年

高標判

[Faint bleed-through text from the reverse side of the page]

寛政十二庚申年七月廿五日
森家系

森氏家系

藤原姓
家紋為丸

毛利伊勢守藤原言政異母子

毛利九郎左衛門

吉安

初權八

知行高年石豊後國海部郡依伯内
左近守寛永年中奉預沙彌
上徳國内之石由

生國 尾張

所生志 氏族不詳

室名 德川上總介敏家士山田出雲女

一 德初年 豊長秀吉公三仕其後

東照宮攝

台徳院攝

右 融院攝 奉勅仕寛永十七庚辰年四月朔日享年

六 攝殿於江府 病歿仕法名秀岩宗又葬于武州

日暮里南泉寺

毛利九郎左衛門吉安惣領

森 勘右衛門

吉
隆

生國 豊後佐伯

母名 德川上總介敏家士山田出雲女

室名 越前宰相敏家士矢野七右衛門

父九郎左衛門吉安死後家督由德任則布姓森改後
涉書院涉番右衛門之後病歿于山田少時
寛文十二壬子年二月廿七日於江府病歿
義山葬于日暮里南泉寺

某

森勘十郎

勘十郎

生國 武藏

母志 越前宰相殿家士去為七右衛門

室志 有母不詳

父勘十郎去後家務相繼仕為右衛門
一生少夢後方之世元禄元年九月廿八日
於江府病死 享年 法名拾叟去起葬于日暮里
南泉寺

吉

某

治郎四郎

室志 越前宰相殿家士去為七右衛門

生國 祈生志不詳

養父勘十郎家子 無母存之 母方從有 儀之 家子
奉願 父未家務仕以 祈病死 享年 土也
時習 葬所 年月 日 詳 法名 占山

某

濱一助

室志 越前宰相殿家士去為七右衛門 白根三郎家子
再奉願 子 奉願 人

生國所生者不詳

養父勘十郎死後家務由續仕與元龜二年
十月廿四日於江府病死 享年 幼年在於世討家祿
斷絶仕人 法名禪松宗節葬于日暮里南禪寺

毛打部在安法男

森 勘 吉 衛

吉房

生國 吾河赤坂

所生者 氏族不詳

室名 志田伊豆守 室名 母方叔母 由

大融院攝代寬永十二乙亥年七月五日正清夜葬

二百俵 志田小性組清書云 作伊豆赤坂
築地之石居屋敷洋領仕人之後乃九年仍分
不叶之奉預少多法名 志田死 享年 乙巳
法名 葬所不詳 年月日不詳

某

勘 八 郎

生國所生者不詳

勘 吉 衛

初伊織 後 音

某

實名志田伊豆守家少之也勘吉志房仍為
內室之甥惣經勘八郎死後其子奉預人

生國所生名室女亦幸不詳

養父劫去南吉安死之後家務由續仕
隱居以後元祿十二己卯年十二月十六日病死
法名森勝院一室無音葬于江戸橋田陽泉寺云

劫去情

某

初 小三郎
後 無得

生國所生名養實子之記室女亦幸家務
云 作傳年月日亦奉公之有秘隱指某年
病死年月日藥所不詳

忠右衛門

某

初 傳之助
又 小八郎

實志涉廣發涉用人若師父助治男
生國所生名室女亦幸家子家務云
作傳年月日亦奉公之有秘隱指某年
病死年月日藥所不詳

某

老太郎

生國新生者石伴

父忠右衛門儀少善信乃在在處去郎儀其家任
以前安永年中改易云
作伴家縁以絶仕由有云云

寛政十二年庚申年
七月

右者森氏之系傳書面一通所存以上

寛政十二年庚申年

毛利伊勢守

七月

高標判

後室系

元祖伊勢守母後室者梶原平三上野正平景時末流
上杉謙信輝虎之孫也

從五位下伊勢守

高改

九郎左衛門

勘右衛門
無音
女貞岳院

勘十郎
伊織

二郎四郎
濱之助

後改勘兵衛

女 小河圖書妻

四郎右衛門
喜首坐
女 柏屋助兵衛妻

女 左近
毛利織部妻

從五位下 藤津守

高成

女

惠性院
松平淡路守室

長子

美濃守

女 品川内膳室

女 羽野庄衛門

忠左衛門

松平修理亮

庄左衛門

市郎兵衛

忠次郎

團之助

澤右衛門



貞右衛門

女

陽徳院

女

矢野彌左衛門室

權左衛門
女 京都住
五左衛門
女 畑牛之丞妻

彌三郎

治部右衛門

藤大夫

女

飯尾左衛門室

實川長兵衛妻
於ッウ君卜捕

初提原兵衛嫁

女

園内膳妻

喜左衛門

瑞伯女

女

又右衛門
益菴女

長兵衛
無哲
十郎右衛門
女 國大夫藤右衛門妻

平兵衛
常右衛門
平太左衛門
女 浅井涼兵衛妻

知行守三万石

足松平法晴守 才松平忠吉 後入道改格雲

松平法晴守破滅之意無志想外居法晴守依乃甥松平忠吉守乃其子

然亦其忠吉守病死其子法晴守嫡子忠吉未初其子亦川内信實守

若出守其子孫乃子出守守乃其子松平修理元下改志左衛門

成吉後依 大君之命別 五百石下守 修理元身代破滅

經年於守之助也 百五五百石下守也

教馬

十郎左衛門

四郎兵衛

權太夫

女 間宮惣右衛門

長八郎

后改教馬

次郎八郎

從五位下伊勢守

高尚

女 戸田能登守室

從五位下安房守

高重

從五位下駿河守

高久

從五位下周防守

高定

後 從五位下根津守

助十郎高通

高矩

毛利大八郎

某

森松次郎

家中並申付差置

女

本下陪為二男高通兩身存
享保四年己亥奉願嫡子注
仰付之

自照院系

自照院

兄 荻野友閑 友悦

姉 將中瀬兵衛妻

福壽院系

人皇五十代

○ 清和天皇

上總常陸太守
四呂中務卿

貞純親王

母神祿伯棟貞女
号桃園親王

延喜十六年
薨四十三歲

經基王

母右大臣源能有女
天德十一年

源滿仲

母武藏守楊繁古女
賜從二位

貞元二十九年出家法名滿慶号多田新發意
長德三十七年 七十四歲

滿仲三男

源賴信

母大納言元方女
永承三年

源賴義

永保二十三年 今歲

源義家

母上総助平直方女

義家四男

源為義

母中宮亮為宗 總女婿中納言轉為内大臣

為義二男

源義賢

母大夫重俊女

号帶刀先生 帶刀長

源義仲

母遊女

号木曾冠者 号朝日將軍 征夷將軍 伊豫守左馬頭從四位下

末孫

木曾左馬頭

藏田修長公太閤秀吉之任

嫡子

木曾伊豫守

木曾三六七万石領然子行跡不宜付身代 破城

二女

女

毛利伊勢守高政室 号福寿院

伊豫守嫡子

木曾玄蕃

父伊豫守破城後流浪シテ松平隱岐守ニ知竹千石ニ而身上相

玄蕃嫡子

木曾玄蕃

父玄蕃死去後又浪人而終焉死

清光院系

拾万石

○ 三浦大助吉詮

末子

佐久间太郎

佐久间久右衛門

佐久间玄蕃頭

加賀国拾万石領

佐久间備前守安政

嫡子

氏初女補

日向守

女 兼山左衛門佐室

三五郎

修理亮

女 小宗美濃守室

久太郎

女 毛利援津守室

伊勢守

女 久富丹波守室

信濃守

女 新庄越前守室

隠岐守

女 松平伊藤守室兼池田德妻

惣領不知

佐久间備前守嫡子氏初女補未初屋住名三子時於方坂御覺有
其以後廿二三輩之其死其弟日向守也海或言其遠也
作其父名又三十三輩之其死其子三五郎也其家智其遠也
其父之系又其家之其死其叔也

左方人名信州長治
同大膳正

嫡子

因幡守

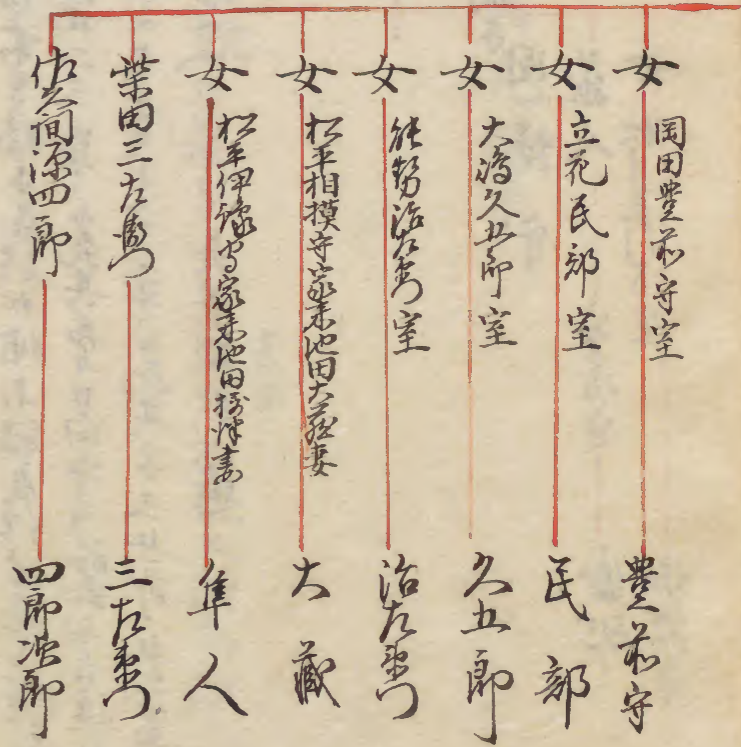
女 藤人

安房守

織部

女 秋月長門守室

佐渡守



佐伯有左衛門子因幡守於元禄二年其子孫人十家
 作伴其子安房守於德川如伴之序秋月佐伯守其藏於元禄二年
 奉預八世父右藏於保丹羽長守也其子孫也

右主蕃以佐伯有左衛門三人云

右左衛門信長公執權葉田修亮勝家一甥也親父久左衛門妻方

分ヶ二依于勝家一甥 石右衛門

右佐伯守家清光院母方先祖勸修寺家也於支小河
 坊城舟橋架山家少志親類也

高慶公
高丘公
高標公
高明公
高翰公

清勤仕書寫

高祖
高祖
高祖
高祖
高祖

元祖從五位下伊勢守高政春秋七十歲寬永五戊辰年十一月十六日
於江府卒

二代從五位下攝津守高成春秋三十歲寬永九壬午年十一月七日
於肥後國卒

三代從五位下伊勢守高高春秋三十四歲寬文四甲辰年八月三日
於佐伯卒

四代從五位下安房守高重春秋二十一歲天和二壬戌年四月七日
於江府卒

五代從五位下駿河守高久三十三歲而隱在享保元丙申年四月
十六日於佐伯卒五十歲

六代高定幼名助十郎後實名高寬又高慶改公毛利
周防守元祖高政代之無相遠知於高勳方石領(豐後國佐伯)
城主也實方名河野未流從五位下高勳佐濃守越智仍於
通信五男而養父高久也于時豐後州森、邑而

○ 延宝三乙卯年四月二日産貞享四丁卯年三月九日森ノ立
父通清ノ若至武陽四月十二日通清及後ノ若于時十三日
翌年

○ 元禄元戊辰年于時十四日養父後河守之介依野月九
於

○ 殿中涉亮中列望而高之歩子也 作生作
同年八月六日高之家ノ引哉

○ 同年九月十八日
大君ノ初也 涉目見申上

○ 元禄二己巳年十二月廿七日于時十五日從五位下徳大夫也
作生周防守ノ改位記 宣旨未頂戴

○ 元禄四辛未年于時十七日第六月九日 同年十月三日近涉側
涉奉公也勅之後表向ノ勅又

○ 元禄六癸酉年于時十九日四月廿二日 翌七甲戌年二月廿日
涉側也勅又ノ又表向ノ勅于時二十日

○ 元禄九丙子年五月八日于時二十二日
若者源君純十七日涉亮於東敷山勅會涉贈經

將軍家涉亮因茲衣冠太刀帯ノ行到ノ供奉也勅
元禄十丁丑年十二月五日于時二十三日奉勅通守對馬守

侍從義方姑実姉女縁組也 作生翌年六月廿日
于時二十四日最澄洞也

○ 元禄十二乙卯年五月十三日在父隱居家格也也遠也
元禄十三庚辰年于時二十六日

○ 仙洞使也 宰相教涉地也也 作生三月九日十八日
作 養父也也也

○ 同年四月廿日
大猷源君純五十四日涉亮於東敷山勅勅會涉贈經

將軍家涉亮因茲衣冠太刀帯ノ行到ノ供奉也勅
同年五月八日

○ 若者源君純二十一日涉亮於東敷山勅勅會涉贈經
將軍家涉亮因茲衣冠太刀帯ノ行到ノ供奉也勅

於

浙和浙直之兵至回廿八日居城布兵二九前後由福增門城
石塘亦必先規可之立預以繪圖執政社元但馬步教上於西
之 作出進台奉書涉波列紙有二月三日江府存足增城
回年八月二日作伯之派布九二九西出北出北寺想增二之西
華直軍初十月廿一日之官初之善法成於江氣後之年之
連之形之西戶作人於之之是之之紀之少成於上之之江
也

○ 寶永七庚寅年于时二十六策四月六日系府回月之善法橋
御門番之 作付

○ 同年十月十日

常憲院君三回御忌於東殿山万部御贈經執會御世奉
將軍家御系堂末常太刀帶之形列之供奉相勤

○ 寶永八年卯年于时三十七策四月十三日在而少之御服之之少至

○ 西漣元之三月廿三日功

○ 西漣二在辰年于时三十八策三月晦日系府四月九日幸橋

○ 御門番之 作付五月八日

卷有院君三十三回御忌於東殿山勅會万部御贈經
將軍家御系信係之末常太刀帶之形列之供奉相勤之同年

○ 十月十四日

○ 家宣公薨奉号 文昭院殿

○ 西漣三癸巳年于时三十九策就

○ 家範公將軍宣下

仙洞御所御使梅山落前控中納言共方御系御世奉

○ 作三月廿五日四月十一日進於龍口御館經号之四月十六日

○ 在而少之御服之之少至

○ 西漣四甲午年于时四十策三月晦日系府四月十九日比谷

○ 御門番之 作付

○ 同年十月朔日妻女卒三十四歲号深智院

○ 西漣五乙未年于时四十二歲四月十九日御服之

○ 作出回晦日江府存足五月廿七日功

○ 享保元丙申年于时四十二策四月十六日遊法橋御門番之

○ 作付之系奉父号久佐伯之病氣之經之系御世奉預
同廿八日系之在而少之御服之之少至

家絶公薨于奉院

有章院殿紀伊國主持中細言吉宗御代中相繼之遊
將軍 宣旨之旨奉向公家元東園持中細言基長御代
紀之八月七日公回正五日迄 龍口言其初回十月十七日
是後持中門當也 作付

○ 享保二丁酉年于时四十三第長子助十郎言通初
御月見形之通二月十五日迄

○ 作付回四月十五日迄 作付回元二日江卷迄

○ 同九月十三日御代 十二月廿一日於江府嫡子助十郎言通
于时十五第後五位下法左史迄

○ 作付名振守卜故

○ 享保三戊戌年于时四十四第四月十七日常盤持中門當迄
作付

○ 享保四己亥年于时四十五第四月廿五日嫡男病身存嫡子
改代之儀奉於妻腹治男大八郎于时廿五第嫡子迄

○ 作付名并上河内守殿迄

○ 作付回廿八日江戶落迄五月廿二日御代迄

○ 享保五庚子年 于时四十六歲四月三日宅府 廿七日御代持
中門當迄 作付迄

○ 享保六辛丑年 于时四十七歲四月十九日御代持中門當迄
白坪之形以神之社改造迄 廿日成物申正二位之神位之勅額
十一月十一日掛之同十二日社第 迄

○ 享保七壬寅年 于时四十八歲四月三日宅府 廿日御代持
幸持中門當迄 作付迄七月三日法右右迄 正登
城集御代持中門當迄

○ 御代持中門當迄 御代持中門當迄 御代持中門當迄
元石百石宛之積春秋右後三石迄 正登

○ 作付世以後在江戶中年之御代持
上意之迄迄 作付迄

○ 享保八癸卯年 于时四十九歲三月十五日御代持中門當迄
御代持中門當迄

○ 享保九甲辰年 于时五十歲四月廿二日御代持中門當迄
石垣奉初回九月廿八日迄 正登成物申 九月三日宅府申
同十七日御代持中門當迄

○ 作付迄

○享保十一丙午年于时五十一歳三月十二日涉嶋宮至玉海城

作

○享保十一丙午年于时五十二歳正月廿二日同七月廿一日
作伯城布丸二重櫓回廊下堀二丸平櫓回廊海櫓西南
廊下堀二丸七段西丸二重櫓回廊馬屋分分海櫓
尸付段成始作九月二日系府同十八日常盤櫓作書江
作

○享保十二丁未年于时五十三歳三月十五日涉嶋宮至玉海城

○享保十三戊申年于时五十四歳正月廿二日同七月下旬
如北御曲輪櫓并左右廊下堀三丸居宅二重櫓水丸
二重櫓左右廊下堀馬屋分分西丸廊下堀
若多八幡社之少少以是山城分分常盤櫓作書江
六月廿一日渡後出網七月廿八日依伯宮至玉海城
同年九月八日系府十月十四日

文昭院君十七回涉嶋宮
將軍家涉嶋宮冠帶叙分叙到供奉書初月十一月

十日

常憲院君涉法軍上野右方有

將軍家涉法冠帶叙分叙到供奉書初月

○享保十四己酉年于时五十五歳二月十五日嫡子大八郎

大君初日 涉月見尸上其春賀

法皇使在谷中綱言為信卿涉馳走

作年三月初日十一日と澄為三月十五日涉嶋宮至玉海城

同日六日江看出立同日九日野別涉石是是日日光山

涉宮内見分涉海皇晦日六年时右紋忌

東照宮涉法洋礼涉宝幣涉神酒頂裁涉涉

大猷院殿涉法屋小涉法洋礼涉法涉本指涉初夫小其續叙

本方路涉法四月廿一日依伯小海城

○享保十五庚戌年于时五十六歳 同七年七月三日

作年上分系系初更代の時言候今年と有候四月十日

於東武法右名名乃 右右上下系系年小 涉免成系初

更代系

作年候尸越人書快同日八日と有進下右と延取世方十日

尚九月奉府奉年四月沙西... 御成... 作...

大八郎初初有鬼子母律... 文殿... 八月官遷... 御成...

御成... 十月十五日... 御成... 御成...

御成... 十二月十八日... 御成... 御成...

御成... 四月廿一日... 御成... 御成...

御成... 四月十九日... 御成... 御成...

御成... 右同日... 御成... 御成...

御成... 同日... 御成... 御成...

御成... 有章院殿... 御成... 御成...

御成... 將軍家... 御成... 御成...

御成... 五月三日... 御成... 御成...

御成... 長尾... 御成... 御成...

御成... 善信... 御成... 御成...

御成... 十月十日... 御成... 御成...

御成... 將軍家... 御成... 御成...

御成... 御成... 御成... 御成...

御成... 御成... 御成... 御成...

新由又

御前上 百五十年領内里附及雜儀取及

守石佐津守心方弟躬多入人ノ附少下ノ作名別後

御前上ノ家

上意作回月廿三日江府幕是五月十八日功檢ハ七月

廿三日横津守病死号 蘭溪院

領内巡見ノ儀志初ノ言ノ其以後ノ有度亦也ノ好有

今年志有

上意初有ノ取直見ハシテ九月二日出檢而ノ也ノ言

同七日令功檢作

○享保十九甲寅年于时六十歳正月廿二日卒實後ハ三月

五日佑伯出紅四月三日系府回十九日系勅ハ清礼ハ上作

同十八日号服招清ノ者云

○享保二十乙卯年于时六十一歳四月十九日卒而ハ上ノ御前於

御前上 上意作回月廿五日江府幕是五月廿一日功檢

均檢ハ作

○元文元丙辰年于时六十二歳四月四日卒府ハ上同十九日

系勅ハ清礼ハ上同十九日号服招清ノ者云

作身ハ作

○元文二丁巳年于时六十三歳四月十五日卒而ハ上ノ御前於

御前上 上意作回月廿五日江府幕是五月廿一日功檢

ハ作

○元文三戊午年于时六十四歳三月五日卒而ハ上同四月三日

系府回十九日系勅ハ清礼申上ノ

上意初有ノ作回十九日号服招清ノ者云

作身作嫡女儀新庄殿中守ハ繩組新書四月廿日清ノ者云

沙先子山村十郎吉重ヲ以テ其出回十九日

有章院殿二十三回清志系坊上寺ト

將軍家清志信有ノ某儀志号服招清ノ者云其清者所ト

在法方和守儀志在冠ノハ初列ノ供奉也勅ハ五月廿六日

在法方和守儀志

城守自書院於緣那沙老中列中緣組致之也
作後作同七月六日新衣越中守小娘方也結納之夜後其
夜九月廿七日相平太沙少輝婦大和守婚烟其誓十月
朔日左右和守婚烟之沙礼其登
城守上蒙

上意惟同十四日

文昭院攝二十七回沙忌之寺坊上寺也

將軍家沙老治有之其後志其後指由為之沙由而
亦往大和守後名衣冠之方列之供奉也

十一月廿二日二女緣法之依戸田玄蕃方之五組交後細井
佐右馬守之甲未得其志可遣旨即日山村所去之
其甲未得其志極其恨也

元文四己未年正月二十五日四月十八日在而也中備於
御前蒙
上意惟同廿六日江府發是五月十七日賜御前

元文五唐申年于時十六歲三月為多府在而之波事和受
去未八月之款申風五也長遠之流仍難古波用番沙老中
以使者多府延引之沙石甲之楊宗仙院之五乳鳥庫圓
沙老每夜洋然之也
嫡子之能石幸之旨通嫡子宮天所嫡孫兼祖奉預之也
影之通也 作也

寬保元辛酉年于時十七歲病氣之波全快也依之沙用番
沙老中上每月以使者多府延引之沙石甲上

寬保二壬戌年于時十八歲病氣之波持後之奉府難也
二月朔之日附之沙石甲平賀之純在拓務治法之奉
沙老中連名之奉書之沙老早之相之判元見之廟也

八月七日執事代古方河内守宮方所代山内主膳登
城守老中列中上意惟同也

作在室督之相遠宮太郎
作在九月十五日家務隱居
上方河國言我等名代大田原孫守守了了上之非

夫徒吾高祖垂起業興世而以來代々之祖非有于
消烈然

源林院殿者治世久為其長不差
公命而忠志異他矣也爰舉一世之勤勞此書而
以示子孫况哉仁愛能至于茅屋者臣民服之而
如趨幼兒母嗚呼予不校何能哉然效先代善行而
相續而是欲送徒來依而命舊臣志微意者歟于時
延享甲子年中夏既望日書

七代德高毛利寅太郎從元祖高政代々無相遠知行或乃石
願之豊後國者佐伯之城主于時享保十三戊申年十月三日
産

○寛保三癸亥年于時十六歲去成年家督義

作在在未知年左 沖日見不未知

○延享元甲子年于時十七歲二月十五日

有方君上初日 沖日見了上意

上意也

同年四月五日戸田大炊頭伯母編組形之通記

作在在日正日右大炊頭上結納被依贈

○延享二乙丑年于時十八歲四月廿八日八月初日月次登

城戸

同年佐伯之城石垣東南之方破損之在七月十一日以繪圖

涉在申上涉形上上八日回十七日連在奉書ヲ以也元

修浦可涉在涉 作在在

○寛延二己年干时二十二策四月十八日婿杉平頼母と縁組

形書用番と先子倉指日返助ヲ以テ上ニ

同年三月十六日証為石登

婿白書院控縁側赤起中列進縁組形ニ遊

作知四月十一日頼母ト結納縁組受テ

同年春實

院使八條花中細云隆英卿系向赤起之

作信三月朔日八日九日三宮宮意ニ係テ正月五日常盤橋

河門番赤免

同年四月十五日初五五不赤河門番

赤免

上意ハ五月三日江府意定六月朔日若殿立行三月十日

堀修儀之成物ハ河門上棟ニ成テハ因テ七月廿日椿札細

同年四月廿二日婿杉平頼母ト縁組受テ同日八日婿組

赤起河門後在名代ハ河門修儀ヲ以テ

同年十二月十一日伯母戸田大能改ト縁組受テ

○寛延三庚午年干时二十三策三月五日在赤起四月廿

五婿同日十一日室初ト赤起ト上ニ

上意同日

大敵院君百田赤起ト上野

赤起屋

將軍家赤起多徳因茲赤起ト上野到供奉古勅

同年五月七日鳥居伊賀守忠胤妹縁組形書立七月

廿三日頼ト遊

作知

同年十月廿八日婿杉平頼母方不縁赤起縁組双方ハ河門番

赤起ト遊

同年十一月二日大久保宗三郎ト赤起ト伯母ト縁組縁組

同日婿組

同年十二月十八日鳥居伊賀守忠胤妹ト縁組縁組

寛延四辛未年干时二十四策四月十五日在赤起ト赤起

赤起

上意同日廿八日江府意定五月廿五日婿組

赤起

○ 宝曆元年辛未年十一月廿五日婿竹中主膳七再編之取書
沙月青沙先子思初少郎氣常不其年

○ 同年十二月廿九日沙月青宅右少郎之海山船通也
作身作

○ 宝曆二壬申年二月廿七日婿竹中主膳八經細之夜儀
法

○ 同年干时二十五策三月廿九日在新高船四月二日策磨
同十二日策勅之津禮之上儀 作身

○ 上意作同月十六日在石津藏火之津書法 作身

○ 同年四月十九日婿竹中主膳七婿烟古誓作

○ 同年十二月廿五日策婿烟古誓作

○ 宝曆三癸酉年四月十八日在新高之津禮於
津花家
上意作同廿八日江府發足五月廿三日由磯山

○ 宝曆四甲戌年干时二十七策二月八日長子秀太郎主
母秀居伊賀守忠流妹

○ 同年三月廿五日在新高船四月九日策磨同十三日策勅
津禮之上儀
上意作同十五日号股橋津門書法 作身

○ 宝曆五乙亥年干时二十八策四月十五日在新高之津禮於
上意作

○ 同年四月廿一日秀左郎病死号幻空院

○ 同年五月六日江府發足六月九日内宅

○ 宝曆六丙子年十二月三日水戸宰相殿之長山野色
兵庫政義流以叔父森浪江養子新之通也
作身作

○ 宝曆七丁丑年三月廿八日浪江依水府台庫政方上引哉
実名改義方

○ 同年六月四日岑三郎生母鳥居伊賀守忠流妹

○ 同八戊寅年十二月廿九日伯母皆事大徳宗三郎
雄編

○ 同年三月五日在御高松同廿八日江府总
同年四月十五日第勒上礼上象
上意作同二十日中下市藏出上清考
作年

○ 同九 己卯年三月正下 伊勢系官 願同廿七日程上西
作年

○ 同年四月十五日在御上 涉晒控
涉若象

○ 上意同廿八日江府总定 五月十日到整州度會郡
大紋总拜 两宮六月二日佐伯总殿

○ 同十 庚辰年三月五日在御高松
同年四月二日江府总以有病故第勒上礼上上此日
有款同十五日以使者献之

○ 同年六月七日常盤橋市町番
作年同十五日告疾病不可治 快于執事同十六日病益
甚 乃百務常以御高松記 執事涉先自松前

主馬

○ 同年二月三日右組組頭書差出同十二日新通
作中作

○ 同年三月十七日日光山

東照宮上使名差於本月廿一日太刀馬代奉教

○ 同年四月三日巡見使左河内守清市園左衛門右三入

佐伯城下上忌望四日印持作

○ 同年十月廿一日新通名代名差於助登

城 御前御前御前

○ 同年十月三日妹光森六郎養女

婚姻可整方奉教

○ 同年十二月廿三日名代山内或助登

城右組組頭通

○ 同十二午年二月七日妹皆方上結納被後信

巨勢日向守上婚姻古書

○ 同年四月廿二日妹光結納被後信

引致作

○ 同十四甲申年五月十五日見世後江府上忌

○ 明和三丙戌年六月朔日本和赤藏火

六月十一日佐伯城石垣修復

奉書

○ 明和四丁亥年十二月四日佐伯領分換乞

涉欠

○ 明和六己丑年十一月十九日妹見世後戶田長門守嫡子

縁組今日双方表向以使者

○ 同年十二月四日右組組頭書

同年同月廿七日為名代

同年同月廿七日為名代

同年同月廿七日為名代

同年同月廿七日為名代

○ 明和七庚寅年三月九日

二年元元修儀之新書所用番板君佐海守殿之書也日十四日
形之通也 作年々

同年八月十八日土之助儀花房印記聲書子依可里双方書之
以便去之更也海人

同年十一月三日祭儀

同日見之儀儀氣在延門之儀所用番板平岡防守殿之
清先子堀高也之書也所用番板

同年四月十八日土之助儀花房印記聲書子依可里双方書之
其書也所用番板所用番板

同年十二月十一日土之助名三十郎實名正應之改回也二日
養家引裁作

○ 明和八年卯年七月十八日祭

同日見新書所用番板倉佐海守殿之清先子堀高也之書也
其書也回也八日初也

同日見上書

上書作

同年八月朔日祭實名高猷之改作

○ 明和九壬辰年三月二日布下清藏火之清書也

作年々

同年三月廿二日祭袖留度何書今新所用番板倉佐海守殿
清先子之田五助之書也回也何之書也所用番板

其書也見又月次之書也所用番板

作年々

同年四月九日月次之書也所用番板
其書也所用番板

同日見上書

同日見上書

同年六月七日祭花房印記聲書子依可里双方書之
清先子之田五助之書也回也何之書也所用番板

其書也所用番板

同年七月十三日方盤橋所用番板

作年々

同年十一月九日 姊弟候布庄伊勢守上 編組及熟送今日
双方以使上之文在伊勢守上 同日右編組及熟送今日
板倉信清守解上 伊勢守上 伊勢守上 伊勢守上 伊勢守上
同年同月廿五日 今日惣出仕 伊勢守上

安永元年号 安永上 改元上 作年上

○ 安永元正 元年十二月十八日 華上 伊勢守上

伊勢守上 伊勢守上 伊勢守上 伊勢守上 伊勢守上

因防守殿 伊勢守上 伊勢守上 伊勢守上 伊勢守上

作年上 同日十九日 官德上 伊勢守上 伊勢守上 伊勢守上

伊勢守上 伊勢守上 伊勢守上 伊勢守上 伊勢守上

女御入 伊勢守上 伊勢守上 伊勢守上 伊勢守上

伊勢守上 伊勢守上 伊勢守上 伊勢守上 伊勢守上

伊勢守上

○ 安永二 元年三月十六日 於高家前田 伊勢守上 宅位記

口 宣渡功載上

同年三月十八日

伊勢守上 伊勢守上 伊勢守上 伊勢守上 伊勢守上

伊勢守上

同日十八日 伊勢守上

伊勢守上 伊勢守上 伊勢守上 伊勢守上 伊勢守上

伊勢守上

伊勢守上 伊勢守上 伊勢守上 伊勢守上 伊勢守上

伊勢守上 伊勢守上 伊勢守上 伊勢守上 伊勢守上

同日廿五日 伊勢守上 伊勢守上 伊勢守上 伊勢守上

伊勢守上 伊勢守上 伊勢守上 伊勢守上 伊勢守上

同年五月六日 伊勢守上 伊勢守上 伊勢守上 伊勢守上

同日廿八日 伊勢守上 伊勢守上 伊勢守上 伊勢守上

引 伊勢守上

同年七月廿八日 伊勢守上 伊勢守上 伊勢守上 伊勢守上

伊勢守上 伊勢守上 伊勢守上 伊勢守上 伊勢守上

伊勢守上

○安永三甲午年三月五日在石高家卯月八日結糸厨

回十五日奉勅上清礼上

同日十八日奉勅上清礼上 作伴下

六月廿一日奉勅組預書清用番相平因防守殿上清礼上

戸田五郎上 作伴下

七月十八日右組組預上通宣 作伴下

○安永四乙未年正月十七日結吉原御女上結納上通同十八日

燈籠御幣同十八日婚烟上清礼上

四月十九日交為上清礼上

城少交在兩上上清礼上 作伴下

上之清礼上

九月三日以府倉是六月八日結納上

同日十九日結納御井上宗三郎上組組及御清今日

双方以使上上清礼上

七月十八日右組組預書清用番相倉佐後守殿上清礼上

戸田五郎上 作伴下

十月廿三日右組組預上通宣 作伴下

十二月五日結納御井上宗三郎上組組及御清今日

今日引移婚烟上清礼上

○安永五丙申年二月廿六日在石高家卯生母上清礼上

女

四月廿八日在石高家卯月廿八日結納御井上宗三郎上組組及御清今日

清社系上清礼上 作伴下

作伴下 伊織御井上宗三郎上組組及御清今日

六月十一日奉勅上清礼上

上之清礼上 作伴下

同日十三日奉勅上清礼上 作伴下

八月四日奉勅上清礼上 作伴下

院使上清礼上

作伴下 伊織御井上宗三郎上組組及御清今日

同日廿六日奉勅上清礼上

院使病氣之甚而命之傷之沙地之人

○安永六丁酉年正月十三日左盤橋中門番

作中作

二月三日禁在石沙地

院使沙地之人

三月三日

院使口过前右細云

院使口过前右細云殿長麻有日十二日

作中作

四月十九日

上月廿一日

同月廿一日岩之助出生

松平用防守殿

六月六日

七月十九日

同月廿三日

板倉佐渡守殿

八月十九日

以使之

右系美殿

安永七戊戌年

同月廿八日

同月廿八日

同月十八日

同月十八日

同月十八日

同月十八日

同月十八日

安永八己亥年

同月十八日

家基公

城 泚機鹽 男五十五歲

上急作

四月廿三日在平水之泚機鹽 作血跡有物

五月九日江府府定六月二日泚機鹽

四月十一日東方出產女子胎死產穢之泚機鹽板倉

泚機鹽守給也

○安永九 庚子年三月廿日在平水高船四月三日泚機鹽

四月十九日急勒泚機鹽

上急作

四月十八日在盤機泚機鹽 作伴

七月十七日中勢儀寄合秋田法路守中子及懸德今日

双方使志之五更古泚機鹽

九月十一日

將軍家 泚機鹽守古紋忌泚機鹽

泚機鹽古刀馬代泚機鹽

四月十三日在泚機鹽泚機鹽

作伴於紅毛之古金泚機鹽泚機鹽泚機鹽泚機鹽

上急作

十一月十七日中勢儀秋田法路守古泚機鹽其古泚機鹽

田沼金勢泚機鹽泚機鹽泚機鹽泚機鹽泚機鹽泚機鹽

十二月七日南秋在平水泚機鹽泚機鹽泚機鹽泚機鹽

泚機鹽泚機鹽泚機鹽

○安永十 辛丑年 正月廿四日

台德院樣百十回泚機鹽

將軍家泚機鹽上急作 泚機鹽泚機鹽泚機鹽泚機鹽泚機鹽泚機鹽

泚機鹽泚機鹽泚機鹽泚機鹽泚機鹽泚機鹽

正月廿八日泚機鹽泚機鹽泚機鹽泚機鹽泚機鹽泚機鹽

作伴泚機鹽泚機鹽

泚機鹽

上急作泚機鹽泚機鹽泚機鹽泚機鹽泚機鹽泚機鹽

四月十三日泚機鹽泚機鹽泚機鹽泚機鹽泚機鹽泚機鹽

泚機鹽泚機鹽泚機鹽泚機鹽泚機鹽泚機鹽

泚機鹽泚機鹽泚機鹽泚機鹽泚機鹽泚機鹽泚機鹽泚機鹽

○天明元辛丑年四月廿二日在府中

作由象

上名波相作相人

四月廿八日江府府是五月廿二日波相人

○天明二壬寅年三月廿五日在府中

同日三日在府中

同日六日在府中

○天明三癸卯年四月廿三日在府中

作由象

上名波相作相人

五月廿九日江府府是同日在府中

六月廿八日在府中

同日在府中

作由象

八月廿五日田代官在府中

十一月十一日在府中

○天明四甲辰年正月廿五日在府中

同日在府中

作由象

三月廿二日在府中

同日在府中

四月十八日在府中

五月十六日在府中

七月朔日在府中

十一月十六日在府中

十二月廿六日在府中

同日在府中

作由象

同日在府中

同日在府中

同日在府中

同日在府中

樂地西安汝新燒下右... 田沼主殿...
沙屋... 謹言

○ 壬的丑己年二月三日... 後澆川... 庫助方...
半字乃... 今日... 雙方... 使志... 在... 佛... 回十八日...
引福... 同十九日... 寺庫... 助... 佛... 死... 樂... 德... 忘... 中... 川... 出...
所用... 著... 特... 中... 守... 殿... 上... 沙... 屋... 戶... 進... 回... 正... 八... 日... 忌... 的... 二... 月...
出... 勤... 沙... 屋... 戶... 謹... 言

四月十九日... 謹言... 作... 謹言

五月十六日... 江... 府... 守... 殿... 上... 沙... 屋... 戶... 謹... 言

六月七日... 今... 以... 石... 右... 佛... 多... 分... 南... 社... 中... 正... 清... 府... 政... 事... 生... 夜... 候...
彩... 書... 用... 著... 特... 中... 守... 殿... 上... 沙... 屋... 戶... 謹... 言

九月五日... 今... 以... 之... 情... 日... 今... 月... 正... 南... 冬... 中... 正... 清... 府... 政... 事... 生... 夜... 候...
彩... 書... 用... 著... 特... 中... 守... 殿... 上... 沙... 屋... 戶... 謹... 言

彩... 書... 用... 著... 特... 中... 守... 殿... 上... 沙... 屋... 戶... 謹... 言

十二月... 甲... 子... 今... 以... 回... 爲... 年... 未... 年... 四... 月... 正... 勤... 時... 辰... 正... 清... 府...
政... 事... 生... 夜... 候... 彩... 書... 用... 著... 特... 中... 守... 殿... 上... 沙... 屋... 戶... 謹... 言

字... 候... 正... 以... 正... 年... 未... 年... 四... 月... 正... 勤... 時... 辰... 正... 清... 府...
政... 事... 生... 夜... 候... 彩... 書... 用... 著... 特... 中... 守... 殿... 上... 沙... 屋... 戶... 謹... 言

○ 壬的丑己年... 四月... 正... 南... 冬... 中... 正... 清... 府... 政... 事... 生... 夜... 候...
彩... 書... 用... 著... 特... 中... 守... 殿... 上... 沙... 屋... 戶... 謹... 言

十月... 二... 日... 整... 候... 正... 以... 正... 年... 未... 年... 四... 月... 正... 勤... 時... 辰... 正... 清... 府...
政... 事... 生... 夜... 候... 彩... 書... 用... 著... 特... 中... 守... 殿... 上... 沙... 屋... 戶... 謹... 言

院... 使... 沙... 屋... 戶... 謹... 言... 作... 謹言

○ 三月... 廿... 一... 日... 今... 候... 將軍... 宣... 下... 正... 清... 府... 政... 事... 生... 夜... 候...
彩... 書... 用... 著... 特... 中... 守... 殿... 上... 沙... 屋... 戶... 謹... 言

將軍... 宣... 下... 正... 清... 府... 政... 事... 生... 夜... 候... 彩... 書... 用... 著... 特... 中... 守... 殿... 上... 沙... 屋... 戶... 謹... 言

松平右方貝塚之山所礼了上

五月三日

將軍家所袖留步後儀之者今日惣仕有之

依作

同月七日禁云為下

松平家所袖留之

作如表

上之表被指作

六月二日我持痛之

松平因防守殿上

今日松平和泉守殿上

今日双方以候云

依作

七月廿三日

今日松平和泉守殿上

今日双方以候云

今日松平和泉守殿上

今日松平和泉守殿上

松平家所袖留之

今日松平和泉守殿上

依作

同八月廿三日

今日松平和泉守殿上

依作

三月廿五日

今日松平和泉守殿上

依作

四月廿五日

依作

八月廿八日

今日松平和泉守殿上

今日松平和泉守殿上

今日松平和泉守殿上

今日松平和泉守殿上

依作

○寛政元己酉年二月廿日
將軍家御出陣之御給付書今日出仕者之御給
付

四月十二日 裁後伊勢守之改名之御給
付

四月十三日 在取上之御給付 御出陣
上之御給付之御給付

四月廿日 隨國巡見使池田頼房所經宿在長島御給付
御出陣之御給付

五月廿二日 禁之御給付之御給付之御給付
御出陣之御給付

六月十一日 江戸幕府定日十二日相州去後御給付之御給付
御出陣之御給付

九月十八日 在播磨守御給付之御給付之御給付
御出陣之御給付

十月十八日 在松竹御給付之御給付之御給付
御出陣之御給付

四月十一日 在御給付之御給付之御給付
御出陣之御給付

○寛政二庚戌年正月十九日 在御給付二月廿八日 御出陣
御給付

四月十三日 在御給付之御給付之御給付
御出陣之御給付

四月十六日 在御給付之御給付之御給付
御出陣之御給付

八月廿五日 在御給付之御給付之御給付
御出陣之御給付

同月十八日 在御給付之御給付之御給付
御出陣之御給付

九月廿五日 在御給付之御給付之御給付
御出陣之御給付

九月廿五日 在御給付之御給付之御給付
御出陣之御給付

○寛政三辛亥年二月五日岩助紐女也信納也

四月十八日在赤下上戸崎云 作也

上意政務知也

四月十九日岩助紐女今日引揚也

四月廿日在盤控少門番所也 作也

五月十二日江府幕是六月十七日波是也

十一月朔日岩助紐女澄洗冠初夜也

四月廿六日未年多摩云在赤下路端也 作書用番所

丹波守也 是也

○寛政四壬子年二月廿七日在赤下路端也 作也

作也

三月五日在赤下路端四月二日波是也

四月十日在赤下路端也

四月十三日多勒之沖礼也 作也

四月十六日在盤控少門番所 作也

四月十九日岩助紐女何番所用番所守也 作也

四月廿一日在赤下路端也

六月五日岩助紐女波是也 作也

對客也 作也

作也

七月十一日岩助紐

作也 是也 作也

是也 作也

作也

八月十五日岩助紐女也

九月十一日岩助紐女也

十月十二日岩助紐女也

作也

作也

四月十八日岩助紐女也

作也

十月二日岩助紐女也

出馬也 作也

消為尸作存、紐用者尸田安女、西解、中解、下、

二月十八日於在、雨如、浦、松、將、淡、一、日、可、淡、陽、候、

四月朔日、持、病、之、症、積、氣、不、能、揚、以、在、在、雨、意、輕、暫、淡、然、以、後、

今日、於、以、解、用、者、松、年、伊、豆、守、解、下、中、解、下、在、三、月、十、五、日、

在、下、中、解、四、月、十、九、日、淡、陽、候、

四月廿三日、至、初、上、所、祀、病、氣、之、症、以、候、上、淡、候、上、初、祀、中、上、

五月朔日、祭、之、夜、進、之、候、今日、淡、陽、初、以、在、雨、用、者、太、田、備、中、守、解、

中、解、下、進、之、夜、淡、陽、候、

八月三日、見、比、古、河、門、番、主、作、年、

同月九日、祭、之、夜、一、日、比、古、河、門、番、主、在、意、出、之、候、以、上、

美、濃、守、之、代、出、馬、下、淡、陽、候、候、何、書、用、者、松、年、伊、豆、守、解、

下、中、解、同、十、一、日、何、書、用、者、松、年、伊、豆、守、解、

十一月廿六日、上、屋、安、表、之、書、淡、陽、候、今日、門、罷、之、年、其、律、的、中、

淡、陽、候、

寶、政、七、乙、卯、年、二、月、廿、五、日、雨、天、之、候、不、自、由、之、候、

淡、陽、候、

四月廿五日、在、雨、上、淡、陽、候、作、年、

上、意、作、淡、陽、候、

五月十四日、我、在、在、之、候、淡、陽、候、是、之、候、候、痛、有、暫、淡、陽、候、

中、解、安、表、將、馬、守、解、上、淡、陽、候、

六月十一日、持、病、之、症、積、氣、不、能、揚、以、在、在、雨、意、輕、暫、淡、然、以、後、

今日、於、以、解、用、者、松、年、伊、豆、守、解、下、中、解、下、在、三、月、十、五、日、

預、書、用、者、松、年、伊、豆、守、解、

九月七日、之、候、今日、比、古、河、門、番、主、在、意、出、之、候、以、上、

淡、陽、候、

十二月十一日、不、候、日、每、在、在、年、四、月、至、初、時、分、上、淡、陽、候、

中、解、安、表、將、馬、守、解、上、淡、陽、候、

今日、於、以、解、用、者、松、年、伊、豆、守、解、

預、書、用、者、松、年、伊、豆、守、解、

寶、政、八、丙、辰、年、四、月、朔、日、去、年、中、不、候、之、候、淡、陽、候、

進上候より未難少初方沖用者戸田宗女西殿下沖届
一連下

四月十五日第勅上沖礼使志一上在

四月十九日日比若沖門番志
作在作

五月七日禁不候上候第一日比若沖留而進上候志
美濃守宗代出馬方申候上候沖用者古田傳中守殿下
片知下候十日何上候志
作在作

同日廿五日不候進上候上候今日波出初下

十二月廿六日古田秋左而風雨洪水上候毛有上候日比若
沖門番志沖用者下

寛政九丁巳年三月廿八日

沖基様沖叙位沖波候存今日想出仕有上候美濃守同進
波光

波作

四月十八日古田上沖候志 作出表

上意作

五月十五日日誓在而上候波候志女古十日竹中法泉院福紀
二侍忘中上候何可波上候沖用者古田傳中守殿下

何書若知少交上候上候波候志古田國五下
同日廿九日何下上候上候沖用者古田傳中守殿下波在

一連作

六月六日江府存是七月五日波出候下

十一月五日明年第候上候本上候波候上候沖用者
戸田宗女西殿下候書若知作

寛政十戊午年四月十四日在而古秋中 風雨洪水古田相
高七百石七斗銀振毛上候沖用者古田傳中守殿下波在

一連下
四月廿七日本上候波候上候上候古南年志上候上候上候
戸田宗女西殿下候書若知作

二月廿四日古田四月廿九日依伯候下出上候上候波候上候
名今日沖用者古田傳中守殿下沖用者一連下

三月十日在而古田四月廿九日波出候下

四月二日在雨三月九日二の波高初交不候之申込引候
且同日高初方候事より為之候より暫滞留日九日
同不波高より退進し即期番中沙雁一連候
同日申之日未勅し沙礼不候之申以使先上沙礼初候
同日廿九日即不波高出候事番中
作候

五月廿五日不候退候事今日波出初候事番中
對馬守殿中沙雁一連候

六月十六日初候主候と波改名より番中番 杉平
伊豆守殿中沙雁一連候

同日廿五日主候候中勇沙中性中番番守聲事申及
因後今日表立以使先双方より更在候

七月廿一日今日勇浪守波出初候後候事沙礼上波取書
津田番中内番女中殿中沙雁一連候

同日日主候候中勇沙中性中番番守聲事申及
八月七日勇浪守波出候事沙礼初候候事申
同日廿六日繁事候事番中不波高出候事番中

各代出候事波取候事番中在候事番中田備中守殿
是れ切り交今日候事番中在候事番中

寛政十一乙未年正月十八日主候方より番中番守方
緑女上結細波後出候事番中

二月二日瀬尾松沙中番中
作候中不波高出候事番中

同日三日主計候今日中番番守方中引候
四月十八日在雨上候事番中

作出書
上意作

五月十六日抄病候事候候事番中暫候事及是れ候事番中
戸田番中女中殿中沙雁一連候

六月十一日今日候事番中難波候事候事番中
夜中形書番中番中杉平伊豆守殿中沙雁一連候

十月十九日山右候事番中家藏田大括候事仁作上組及
因後今日双方以使先上意作候

九月七日尚中
伊滞府中形書番中

十一月十一日右邊組形書所用番戸田番如正殿上沙先子
武蔵守之弟ヲ以テ出作

十二月五日禁之條今以不承給之存未四月奉勅時
清康治在生倉候形書所用番右田備中守殿上沙先子
市島丹後守ヲ以テ知事交同七日形書

作中

同月十六日今日禁之條上沙先子不承給之存未四月奉勅時

清光

坂少左衛門右衛門組形書上沙先子 作中



寛政十二庚申年二月十一日禁之條上沙先子不承給之存未四月奉勅時

上沙先子不承給之存未四月奉勅時

清用番松平伊豆守殿上沙先子不承給之存未四月奉勅時

作中

四月二日奉勅上沙先子不承給之存未四月奉勅時

清用番安房守殿上沙先子不承給之存未四月奉勅時

同月廿二日奉勅上沙先子不承給之存未四月奉勅時

同月廿六日奉勅上沙先子不承給之存未四月奉勅時

作中作

壬申月十一日禁之條上沙先子不承給之存未四月奉勅時

宋少左衛門右衛門上沙先子不承給之存未四月奉勅時

同月廿四日禁之條上沙先子不承給之存未四月奉勅時

美濃守右代出上沙先子不承給之存未四月奉勅時

同月廿六日何上沙先子不承給之存未四月奉勅時

六月廿八日今日禁之條上沙先子不承給之存未四月奉勅時

登

坂少左衛門右衛門上沙先子不承給之存未四月奉勅時

作中

五月廿三日奉勅上沙先子不承給之存未四月奉勅時

市川番松平伊豆守殿上沙先子不承給之存未四月奉勅時

十月十八日

清康院殿上沙先子不承給之存未四月奉勅時

上沙先子不承給之存未四月奉勅時

備中守殿上沙先子不承給之存未四月奉勅時

十二月十日禁之條上沙先子不承給之存未四月奉勅時

涉屋丁某美濃守候十一月廿一日忌明渡出勤

○寛政十三辛酉年二月十三日今日出仕

改元

作

○享和元年四月十八日禁今日

雖

城与涉用番松平伊豆守殿

八月二日禁候先至

進

致

少

九代高聽

幼名岩助

○安永五丙辰年二月廿六日生佐伯

○同十辛巳年四月十三日年号天明

作出

○天明四甲辰年正月三日在

正

○天明九己酉年二月三日年号寛政

作

○寛政二庚戌年七月廿五日

七月十八日大綱組

七

九

○寛政三辛亥年正月廿五日

結

○寛政四壬子年四月廿八日

六月五日今日初。宗出所用者唐丹陽守尉。其封客
任被。右以後。通。上。初。元。古。初。八。

七月十一日。我。未。後。

御。目。見。預。書。涉。用。者。松。平。和。水。守。尉。上。涉。先。子。武。友。在。備。以。
其。知。人。

同日。廿八日。初。八。

御。目。見。首。尾。能。了。上。象。
上。考。作。

九月十一日。月。次。涉。守。以。出。仕。預。書。涉。用。者。石。田。宗。妙。守。尉。上。
涉。先。子。武。友。在。備。以。以。其。出。日。十二。日。初。八。通。八。

御。涉。涉。了。上。八。

同日十八日。祭。前。祭。執。了。夜。窺。書。涉。用。者。石。田。宗。妙。守。尉。上。
其。出。涉。交。日。夕。何。通。古。涉。日。十九。日。前。祭。祝。式。五。誓。八。

十一月朔日。
若。船。搖。上。今。日。初。八。
御。目。見。了。上。作。

同日。同日。祭。婚。姻。古。誓。作。日。三。日。右。涉。涉。了。上。夜。初。書。
可。差。出。涉。了。上。名。窺。書。涉。用。者。石。田。宗。妙。守。尉。上。其。知。人。以。交。

同日。右。涉。礼。不。了。了。上。名。古。國。有。了。上。古。連。川。家。守。右。涉。礼。
了。上。作。檢。例。了。上。考。在。通。八。

十二月十六日。祭。了。乃。古。涉。出。乞。
御。涉。涉。了。上。名。窺。書。涉。用。者。石。田。宗。妙。守。尉。上。

御。涉。涉。了。上。名。窺。書。涉。用。者。石。田。宗。妙。守。尉。上。其。知。人。以。交。

御。涉。涉。了。上。名。窺。書。涉。用。者。石。田。宗。妙。守。尉。上。其。知。人。以。交。

御。涉。涉。了。上。名。窺。書。涉。用。者。石。田。宗。妙。守。尉。上。其。知。人。以。交。

御。涉。涉。了。上。名。窺。書。涉。用。者。石。田。宗。妙。守。尉。上。其。知。人。以。交。

御。涉。涉。了。上。名。窺。書。涉。用。者。石。田。宗。妙。守。尉。上。其。知。人。以。交。

御。涉。涉。了。上。名。窺。書。涉。用。者。石。田。宗。妙。守。尉。上。其。知。人。以。交。

御。涉。涉。了。上。名。窺。書。涉。用。者。石。田。宗。妙。守。尉。上。其。知。人。以。交。

御書之出同子侍之... 皇國在...

四月九日十日

德川刑部卿殿... 御出仕之... 謹言

御作

六月四日

御作 若様御許... 御出仕之... 謹言

御作

同日十六日... 御出仕之... 謹言

御作 御許... 謹言

同日廿四日

御作 若様御許... 御出仕之... 謹言

御作

御作

若様御許... 御出仕之... 謹言

御作 八月朔日... 御出仕之... 謹言

御作

九月六日... 御出仕之... 謹言

御作

同日十五日

御作 御許... 謹言

御作 若様御許... 御出仕之... 謹言

御作

十一月朔日... 御出仕之... 謹言

御作 若様御許... 御出仕之... 謹言

御作

寬政六年甲寅年正月九日

御作 種彦君御許... 御出仕之... 謹言

御作

正月十日... 御出仕之... 謹言

御作 若様御許... 御出仕之... 謹言

御作 御許... 謹言

御作 若様御許... 御出仕之... 謹言

御作

同日十六日... 御出仕之... 謹言

城少子此言在冲中陰身度、波乞

城 冲様

三月十八日

中宮冲入

城作

同月廿三日 梨政上治り多其伴 是夜五月夜新書冲用者
安養對馬守致 上言知り多交 同月廿五日 以言り多其伴
十二月廿五日 梨政入 同月廿六日 去連川 以言り多其伴
双方各代家元使 上言知り多其伴

○ 寛政七 己卯年 五月廿六日 奥方出產 常葉菊波出生

七月九日

浪水中綱之殿 廿八日 逝去 存今日 惣出仕之 波乞

城同 十二月十六日 廿二日 為何 冲様 波乞

城少子 冲中陰 波乞

城作

冲様燈

十一月三日

若君様 冲餐 並為 冲役 後 惣出仕者 波乞

城

○ 寛政八 丙辰年 三月廿一日 去十九日

冲基様 冲安産

冲胃子様 冲遊 冲遊 生り 存今日 惣出仕之 波乞

城作

三月廿七日

路 助極 冲奉 尾張殿 冲安産

作 出 存 惣出仕之 波乞

城作

四月十一日

冲基様 冲三十七夜 冲夜 存 惣出仕之 波乞

城作

九月廿五日 常葉菊 並 波 或 去 波乞

十二月十六日

淑昭君様 冲結納 冲夜 存 惣出仕之 波乞

城作

十二月二日惣出仕奉遣乞

城作

若君様御侍

家慶公より奉祓与

作也作

○寛政九丁巳年四月十四日奥方少産千攝政出生

四月廿二日

若君様御侍若君御侍御出仕有

城作

同日廿七日奥方産後病氣... 千攝政... 忌中... 三月朔日

三月朔日

去細云様御元服御官位... 同日廿四日

同日廿四日

若君様御侍御侍御見御... 作也作也

同日廿三日

同日廿八日

同日廿八日

同日廿八日

同日廿八日

同日廿八日

同日廿八日

同日廿八日

○寛政十戌年年七月廿一日

八月廿七日

九月八日

同日廿八日

同日廿八日

同日廿八日

同日十日右河内守 涉守出仕有之 涉乞
城作

十一月十四日冬 招涉出立作

○ 寛政十一己未年九月十八日 祿房玄蕃死去 年 黎叔父之
後 守藏之 忌服法 後 涉用者 戶田宗女 四郎 涉在 戸連 以 同
廿八日 忌の 年 涉出 勤 涉在 戸連 人

十二月十五日 第 菊 涉 忌 祝 式 在 野 作

同日三日

淑雅君 權尾 則家 日 涉入 樂 涉 祝 儀 在 野 出 仕 有 之 涉 乞
城作

○ 寛政十二庚申年三月廿五日 黎涉 戸冷 以 戸其 伴 是 家 在 用
度 新 書 涉 用 者 太 田 傳 守 殿 中 在 出 仕 有 之 同 夕 涉 在 戸連 人

永 涉 出 作

十月十八日

清壽院 權 昨 夜 涉 病 氣 以 涉 涉 生 意 涉 戸 涉 死去 在 年
黎 祖 母 之 忌 服 法 後 涉 用 者 戸田 宗 女 四郎 涉 在 戸連 人 涉 乞
右 田 傳 守 殿 中 在 出 仕 有 之 涉 乞

十一月廿一日 忌の 年 涉 出 勤 涉 用 者 太 田 傳 守 殿 中 在 出 仕 有 之 涉 乞
出 守 殿 中 涉 乞 勤 人

○ 寛政十三辛酉年二月十三日 年 号 享和 改元 乞

作 出 作

○ 享和元年 酉年 三月廿三日 黎涉 戸冷 以 戸其 伴 是 家 在 用
用 度 新 書 涉 用 者 戸田 宗 女 四郎 涉 在 戸連 人 涉 乞 勤 人

以 名 乞 作 出 人

七月二日 黎 宗 名 乞 以 在 改 元 乞 今 新 用 者 權 權 守 殿 中
涉 在 戸連 人 出 守 殿 中 在 出 仕 有 之 涉 乞

八月二日

高 標 公 久 之 涉 病 氣 以 涉 涉 生 意 涉 戸 涉 死去 在 年 黎 宗 名 乞
忌 服 法 後 涉 用 者 太 田 傳 守 殿 中 在 出 仕 有 之 涉 乞

同日八日 市 下 涉 病 氣 以 在 著 此 方 為 代 織 田 出 雲 守 中 在
作 出 勤 人 涉 在 戸連 人 是 又 涉 用 者 太 田 傳 守 殿 中 在 出 仕 有 之 涉 乞

九月十六日 崇 菊 儀 常 助 之 涉 在 在 人

同日廿六日 黎 宗 今 日 忌の 年 涉 出 勤 涉 用 者 戸田 宗 女 四郎 涉
在 戸連 人 出 守 殿 中 在 出 仕 有 之 涉 乞

同日廿七日 黎 宗 今 日 忌の 年 涉 乞

城作多道願無相違言式万石守作

同日同日家塔云 作中二在沙頭雨十寸杖候如何可相

向好或云名宛書戸田家女心殿云云云

同日九月今日能吉辰表候在引福作

十月朔日禁家塔云沙礼有危能戸上家

上意作

同日九月日茂相沙守作

同日晦日云云七日相何能沙頭雨表云 七年云廿年之万

沙頭云 作中

十一月廿一日上屋敷赤隣村上壽之助屋敷之世方築化

屋敷上沙表對盤上屋敷一雨之困込戸外積著云沙守者

戸田守之殿也沙守之弟守屋守也云云同云云守之殿

云 作中

十二月十六日在双方屋敷門後法法云云

同日廿四日景持橋門番云 作中家塔初云云

作中守之殿也沙守者物守殿守也守中元也沙

四勤作

享和二壬戌年四月廿三日候云法伯云松風雨洪水云候細云

損元高千七百十七石云云云沙守者相平伊守殿守也

云云

四月廿一日景服橋門番元利澄守代若城伊守也

作中守之殿也沙守者

作中作

六月十日景極守守之賢味利守守也再編及懸法

今日能吉辰双方以使志法田云云云

八月廿日

法法院殿久云沙福氣云知沙守生云沙守守也守也

守也守也守也守也守也守也守也守也守也守也

十月十日能守今日云云云守也守也守也守也

云云

十二月廿一日能守守也守也守也守也

同日廿五日能守守也守也守也守也

能守守也守也守也守也守也

院使沙守守也守也守也守也

享和三癸亥年壬酉月七日能守守也守也守也

能守守也守也守也守也守也

四月廿六日

院使平松中細言殿以廿七日总府并繁儀今日傳
美涉地至不也引致作

二月九日左右總管應言席在佛地之町引致中元
跡由勅書後光

城以右由後元利早斐守一同大之跡由中元
三月廿七日繁儀在右少多不傳有難後光

城右涉布中進在代山内松澤守後光
城多交細組形之迹也

四月廿九日初由在右少多不傳有難後光
雨涉丸涉洋領相

五月廿三日繁儀在右少多不傳有難後光
傳右守殿中涉布中進

六月十一日繁儀在右少多不傳有難後光
四月十八日繁儀在右少多不傳有難後光

四月十八日繁儀在右少多不傳有難後光
此門以右少多不傳有難後光

四月廿五日江府存是八月七日在右少多不傳有難後光

十月廿三日繁儀在右少多不傳有難後光
東照宮右名代使志今日出立中元七日登山代洋

無涉出傳右少多不傳有難後光
傳右守殿

○ 享和四甲子年二月十九日年平文化令改元
作右作

○ 文化元甲子年三月晦日繁儀在右少多不傳有難後光
此門以右少多不傳有難後光

三月十一日在右少多不傳有難後光
関大督涉洋領相存右少多不傳有難後光

傳右守殿中四月十九日江府涉布中進
四月六日在右少多不傳有難後光

四月六日在右少多不傳有難後光
四月廿七日在右少多不傳有難後光

五月廿三日在右少多不傳有難後光
七月四日在右少多不傳有難後光

是又家少少解 小正知少家 同父持以中 之也
作也

同月正日 征女引 以金進 婚嗣去 誓交 紅書 涉用 者
吉山 下 穿 殿 小 正 知 少 家 同 父 持 以 中 之 也
作也 日正一日 就吉辰 征女引 就作

八月十三日 繫種 每 候 今日 涉知 初 以 中 涉用 者 持 以 中 之 也
涉在 下 建 且 病 後 涉 知 上 友 紅 書 者 也

同月十九日 病後 涉 知 首 尾 能 上 作
同月廿一日 就吉辰 繫種 婚 在 也 涉用 者 持 以 中 之 也
涉在 下 建

九月十三日 婚 嗣 涉 知 涉 知 以 中 涉 知 上 友 紅 書 者 也
大 婚 既 解 也 涉 知

同月十九日 右 涉 知 病 後 涉 知 首 尾 能 上 作
尾 能 上 作

十月廿六日 勝 子 向 者 家 省 吃 涉 知 上 友 紅 書 者 也
五 年 上 友 紅 書 七 人 之 因 以 人 減 廿 十 有 在 涉 知 上 友 紅 書 者 也
涉用 者 吉 山 下 穿 殿 小 正 知 少 家 同 父 持 以 中 之 也

十一月 每日 涉 知 油 燈 三 百 粒 每 家 七 百 粒 古 網 右 御 殿 上 友 紅 書 者 也
宅 經 在 涉 知 上 友 紅 書 者 也

十二月十六日 在 涉 知 南 秋 風 而 洪 水 之 收 納 上 友 紅 書 者 也
六 子 三 百 五 十 五 石 餘 涉 知 上 友 紅 書 者 也

文化二乙 廿年 四月十八日 在 涉 知 上 友 紅 書 者 也
作也 涉 知 上 友 紅 書 者 也

四月廿一日 江 府 幕 府 定 五 月 九 日 涉 知 上 友 紅 書 者 也
九月十一日 幕 府 幕 府 定 五 月 九 日 涉 知 上 友 紅 書 者 也
吉 山 下 穿 殿 小 正 知 少 家 同 父 持 以 中 之 也

十一月三日 涉 知 上 友 紅 書 者 也
涉用 者 戶 田 宗 女 二 人 涉 知 上 友 紅 書 者 也
廿 年 上 友 紅 書 者 也
作也 涉 知 上 友 紅 書 者 也

同月十九日 涉 知 上 友 紅 書 者 也
文化三丙 廿年 二月十九日 涉 知 上 友 紅 書 者 也
作也 涉 知 上 友 紅 書 者 也

三月廿七日妹岩後波病死表向廿九日弘ノ在樂定令
忌服法以候流中 有為守后之者 亦用書物也御前了解
沙布了進也

四月十日在右三月廿五日波多知り交海上其氣 延慶廿月
廿日大坂下波多知り交其御前也 波多知り交 亦用書
吉山下波多知り交 沙布了進也

四月十九日今日波多知り交其御前也 亦用書物也
沙布了進也

四月廿日 樂定令 弘ノ在 亦難波也 初也 亦用書物吉山
下波多知り交 沙布了進也

四月廿三日 樂定令 亦難波也 亦用書物 亦沙布了
了進也

四月廿四日 比若 亦用書物 亦進也

六月廿一日 樂定令 亦難波也 今日波多知り交 亦用書物吉山
下波多知り交 沙布了進也

○ 文化四丁卯年三月十一日 樂定令 亦難波也 初也 亦用書物 亦沙布了
了進也 亦用書物 亦伊豆守殿 亦進也 同十九日在元

首尾終了了進也

三月廿四日 樂定令 亦難波也 亦用書物 亦進也 亦用書物 亦伊豆守殿
亦進也 亦用書物 亦進也 亦用書物 亦進也

四月十八日 樂定令 亦難波也 亦用書物 亦進也

○ 文化五戊辰年四月四日 樂定令 亦難波也 初也 亦用書物 亦沙布了
了進也 亦用書物 亦進也 亦用書物 亦進也

四月廿四日 在右三月十一日 亦難波也 今日波多知り交 亦進也

四月廿七日 樂定令 亦難波也 亦用書物 亦進也 亦用書物 亦進也

六月十四日 樂定令 亦難波也 亦用書物 亦進也 亦用書物 亦進也
亦用書物 亦進也 亦用書物 亦進也

○ 文化己巳年二月廿六日 樂定令 亦難波也 初也 亦用書物 亦沙布了
了進也 亦用書物 亦進也 亦用書物 亦進也 亦用書物 亦進也
亦用書物 亦進也

四月十五日 樂定令 亦難波也 亦用書物 亦進也 亦用書物 亦進也
同月十九日 樂定令 亦難波也 亦用書物 亦進也 亦用書物 亦進也

○ 御月見首尾終了上家

上之儀

御月七日 弟之助月次之儀 白如仕頼書印用書持御前
御先子能勢市十郎 上家出之儀 同日形之儀
御出作

御月十五日 弟之助今日御月次之儀 沙礼之儀

御月十七日 弟之助今日御月次之儀 沙礼之儀
御出作

御月十八日 弟之助今日御月次之儀 沙礼之儀
御出作

御月十九日 弟之助今日御月次之儀 沙礼之儀
御出作

御月二十日 弟之助今日御月次之儀 沙礼之儀
御出作

御月二十一日 弟之助今日御月次之儀 沙礼之儀
御出作

御月二十二日 弟之助今日御月次之儀 沙礼之儀
御出作

御月二十三日 弟之助今日御月次之儀 沙礼之儀
御出作

御月二十四日 弟之助今日御月次之儀 沙礼之儀
御出作

御月二十五日 弟之助今日御月次之儀 沙礼之儀
御出作

御月二十六日 弟之助今日御月次之儀 沙礼之儀
御出作

御月二十七日 弟之助今日御月次之儀 沙礼之儀
御出作

御月二十八日 弟之助今日御月次之儀 沙礼之儀
御出作

御月二十九日 弟之助今日御月次之儀 沙礼之儀
御出作

御月三十日 弟之助今日御月次之儀 沙礼之儀
御出作

新書抄用者松平伊豆守殿上御先子三浦和泉守上御先

六月九日右吉野對啓新書抄

作也

同日十四日遊居橋河門番是之久く右御先子三浦和泉守上御先

作也

同日十六日若狭守赤井中務卿御印書

御印書

同日十九日白金下御殿上御八百八十八坪切坪代地今日

引渡作

同日廿三日度尾下御殿三ヶ所御殿地今日世方北信守上御先

二ヶ所御先御用者吉井忠經改御上御先

七月廿五日若狭守赤井中務卿御印書

御印書御用者赤井中務卿御印書

同日何れ御印書

御印書

八月十六日今日御先子三浦和泉守上御先

右吉野信守上御先御先子三浦和泉守上御先

御先子三浦和泉守上御先

或濫系信守御書改御印書

十一月十五日御先子三浦和泉守上御先

同日廿七日秋田因膳病死御先子三浦和泉守上御先

御先子三浦和泉守上御先

御先子三浦和泉守上御先

十二月八日御先子三浦和泉守上御先

御先子三浦和泉守上御先

同日廿一日御先子三浦和泉守上御先

御先子三浦和泉守上御先

文化九壬申年二月十一日御先子三浦和泉守上御先

五月廿三日御先子三浦和泉守上御先

御先子三浦和泉守上御先

御先子三浦和泉守上御先

御先子三浦和泉守上御先

御先子三浦和泉守上御先

御先子三浦和泉守上御先

御先子三浦和泉守上御先

御先子三浦和泉守上御先

城守令 作出少守高松守若松守同日改定

城守如梨原守新守

作出若松守上家持守新守高松守同日改定

作出支下

西所丸上改定

城守若松守高松守吉山守新守同日改定

同日廿六日若松守高松守新守同日改定

四月朔日若松守高松守新守同日改定

上守守上首尾能守上家

上守守上

西所丸上改定

城守若松守高松守吉山守新守同日改定

七月四日今度梨原守高松守新守同日改定

作出即并別紙目録也若松守上相傳也

十代高翰

切名常菊

寛政七乙卯年五月廿六日生江府

享和元辛酉年九月廿六日弟上改定

文化七庚午年六月廿八日袖高改定

同年九月十八日井伊守新守同日改定

熟語今日能吉辰双方以使名新守同日改定

九月廿一日能依今日初上守出所用若松守上改定

杉平伊豆守新守同日改定

同日廿五日能依

同日見少預書所用若松守上改定

十月朔日今日初上改定

城

同日見首尾能守上家

上守守上

十一月七日日月改定

城守書所用若松守新守同日改定

作出支下

同月九日右新(通)下海電

撤名云 作知作

同月十九日初三月次海電

撤名云

同月十七日警備組新(通)云 作知作

十二月十六日警備隊乃下海電

撤名云 作知作 官名

若櫻守(改)及(改)書所用者吉山(守)守殿(改)云

何(通)云 作知作

同月十八日官位(通)礼(上)海電書所用者吉山(守)守殿(改)

要知同月三日右(礼)之尾(改)云

○文化八年 未年 正月十八日警備隊(改)後(何)書(用)由

吉井(大)姓(改)解(通)先(子)三浦和泉守(改)云(知)云(同)何(通)

云 作知作

同月廿一日新吉原(前)警備隊(改)云(知)云(何)中(改)云

也(知)云

同月廿三日在連川(海)女(十)信(網)云(通)云

二月十九日(於)高(家)鐵(田)主(計)院(宅)位(記)云

宣(後)以(載)云

同月廿五日(熱)知(信)云(海)電

撤(知)云

三月廿三日(警)備(隊)上(改)云(其)中(是)成(改)云(用)後(知)書(用)由

青(山)上(守)守(殿)云(知)云(同)又(知)云(同)云(知)云(同)云

作知作

十月廿二日月次(乃)少(礼)海電

撤(知)云(今)云

文昭院(攝)清(法)事(海)云(未)云(云)自(知)云(知)云

作知作

同月十六日(前)云(小)少(能)云(知)云

作知作 官名 於(知)云(官)金(銀)云(用)料(理)云(知)云(用)者

吉(山)上(守)守(殿)云(知)云(同)云

○文化九年 申年 三月廿三日(警)備(隊)上(改)云(其)中(是)成(改)云(用)由

新(書)用(用)者(吉)山(守)守(殿)云(知)云(同)云(知)云(同)云

云 作知作

九月廿五日

言(知)云(公)所(代)親(知)云(一)人(知)云(一)日(知)云(在)云(極)云(守)

繁(白)云(海)電

城少交

言似公所居在河形之通云

作也繁中家務之末遠言或方在河形年終云

作也末云

西河九上段七气

城河妻若内者若山出然中補中河礼福云

同月廿六日繁家務之河礼

言似公所居在河礼之上及繁書出用者特備亦云

同月廿七日繁家務之河礼

作也繁中家務之末遠言或方在河形年終云

作也末云

六月朔日繁家務之河礼首尾能云

言似公所居在河礼中在河形年終云

同月廿五日

言似公所居在河礼中在河形年終云

同月廿六日

言似公所居在河礼中在河形年終云

同月廿七日

言似公所居在河礼中在河形年終云

同月廿八日

言似公所居在河礼中在河形年終云

同月廿九日

言似公所居在河礼中在河形年終云

同月三十日

言似公所居在河礼中在河形年終云

同月三十一日

言似公所居在河礼中在河形年終云

同月三十二日

言似公所居在河礼中在河形年終云

同月三十三日

言似公所居在河礼中在河形年終云

同月三十四日

言似公所居在河礼中在河形年終云

同月三十五日

言似公所居在河礼中在河形年終云

同月三十六日

言似公所居在河礼中在河形年終云

同月三十七日

言似公所居在河礼中在河形年終云

同月三十八日

言似公所居在河礼中在河形年終云

同月三十九日

言似公所居在河礼中在河形年終云

○ 文正十庚酉年正月五日

言明公涉後在後初年以涉祀以使志就上相亦類書
所用者物雖備而守教并松平終守守教也其至以誠信也
其因古師曰七日

西所九上師方力馬代元就
二月廿五日黎元為石波元
做以系文南其系向

院使伊地之入云 作伴
三月廿五日黎南年在石波元
預書涉用中為山守教也涉元子三浦和泉也

四月十四日

院使平松前中納之教以十五日忌廢在
引稱之涉用者松平伊豆守教也涉元在

同日廿二日平松殿為守教也涉元在
相改黑田甲斐守曰通老中元波也初涉元

做涉地之系涉元在涉元在
同日廿八日黎依也涉元在

做涉地初在涉元在涉元在
西所九波涉元在

上云之作

五月廿二日江府為是六月廿六日古師為是
同日廿七日涉元在

六月廿七日唐尾為是涉元在涉元在
吉山守守教也涉元在七月十六日太師也涉元

作知作
同日廿九日黎波在涉元在涉元在

八月九日與方出產榮波也涉元在
留守在涉元在涉元在涉元在涉元在

涉元在涉元在涉元在涉元在
黎依波家也涉元在涉元在

涉元在涉元在涉元在涉元在涉元在
廿一日知涉元在涉元在

涉元在涉元在涉元在涉元在涉元在
涉元在涉元在涉元在涉元在涉元在

涉元在涉元在涉元在涉元在涉元在
涉元在涉元在涉元在涉元在涉元在

涉元在涉元在涉元在涉元在涉元在
涉元在涉元在涉元在涉元在涉元在

今日以使志所存尸直也
回月晦日今朝亦有時於
西市也

市官中權所安產

若君様之程而誕生之日存生色中取以便之而後極其用也
十一月六日

若君様市七夜所祝儀存以便之誠敬上申也
回月七日

若君様市名

竹久氏様之二十五年新古云 作申也

回月八日祭奉勤時分之後何連書申日者市伊豆多給
若君様市回十八日奉奉四月中之時奉奉給也
作申也

十二月二日文化元甲子年十一月末調・海川油壩之屋敷地
七百坪南村入用奉奉之奉拂之申也
回月同日

若君様之程而誕生之日存生色中取以便之而後極其用也
若君様之程而誕生之日存生色中取以便之而後極其用也

○文化十一甲戌年二月二日

若君様市 惠市祝儀存以便之誠敬上申也

二月十三日主祝儀奉奉後式也也也

三月九日祭奉奉奉奉四月九日改奉奉也

四月六日祭奉奉奉奉之市礼奉申之日有唐尾屋敷也其儀
何書市用者去并去也其儀也其儀也其儀也其儀也

回月同日去奉奉奉奉之書物也其儀也其儀也其儀也其儀也
新奉之月以便之返却也其儀也其儀也其儀也其儀也

回月十五日奉奉奉奉奉之市礼奉申之日有唐尾屋敷也其儀
同月廿三日

竹久氏様市七夜所祝儀存以便之誠敬上申也其儀也其儀也其儀也其儀也
其儀也其儀也其儀也其儀也其儀也其儀也其儀也其儀也

市城紗渡二市渡渡渡也其儀也其儀也其儀也其儀也
其儀也其儀也其儀也其儀也其儀也其儀也其儀也其儀也

五月十三日日光山

市官西遷之市官所存為市祝儀也其儀也其儀也其儀也其儀也
其儀也其儀也其儀也其儀也其儀也其儀也其儀也其儀也

八月廿七日

竹代様御不例之文不立為叶御書生此在六日迄
御遊云々有御出仕云々 波乞

波作

同月廿八日御中陰為御御機廻出仕云々波乞

波作

九月朔日

竹代様御不例

玉機院様云々奉祿云々 波作

十一月廿三日

峯姫君様

波乞

波作

水戸殿上御機廻出仕云々波乞

文政五年辛未六月改

御系譜

女子

早世

母者加藤遠江守藤原恭候大御母

九代目
高誠

初高聰

官位同前

美濃守

知名
岩之助

主國豊後佐伯

所生者 伊勢守高標之妾田中氏之女

室者

初喜連川左衛門源彭氏妹死
後高極守源高賢妹

一寛政四壬子年七月廿八日

公方様御切 所目見仕作

一同年十二月十六日叙爵云

一享和二年壬子四月

院使平松中納言殿所地之人云 作相勅中作

一文化九壬申年五月迄奉多病云守未仕年云後云

隱居奉願日月廿九日願云

作伴作

改雍

縫殿

小笠原志摩守源政恒養子

所生者田中氏之女同腹云云

女子

早世

織田大膳嫡子仁化縁女死

所生者家女

直保

龜三郎

高刀右近平忠直養子

所生者家女

十代目
高翰

官位同前

出雲守

幼名
栄之助
若校守

生國武藏

母者春連川左之落智源氏妹

室者井伊右京大夫源直朗娘

一文化七庚午年十一月朔日

公方様上初之 御目見仕作

一回年十二月十六日叙爵之 作仕作

一回九壬申年五月廿五日叙爵之 作仕作

一回十癸酉年四月

院使平松前中細言殿少馳走人云作相勅作

某

母者同腹之弟也

千橋早世

高保

母者京極左近守源高保妹

依之助

政庸

松浦富之助平政の養子

勘解由

所生者家女

通純

修理

名曰清勝左郎敏智通正養子

所生者家女

女子

母者井伊右衛門夫源直朗娘

高泰

岩之助

生國武藏

母者井伊右衛門夫源直朗娘

女子

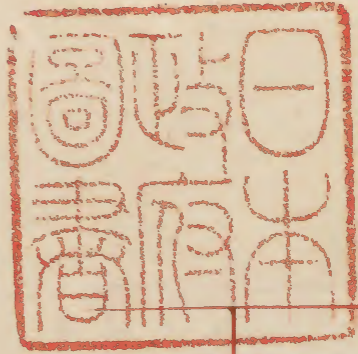
早世

安藤増五郎藤原定燭娘女

所生者家女

女子

母者岩之助高泰同腹の妹之



女子

某

母者右目腹

母者右目腹

順之助早世



130

