

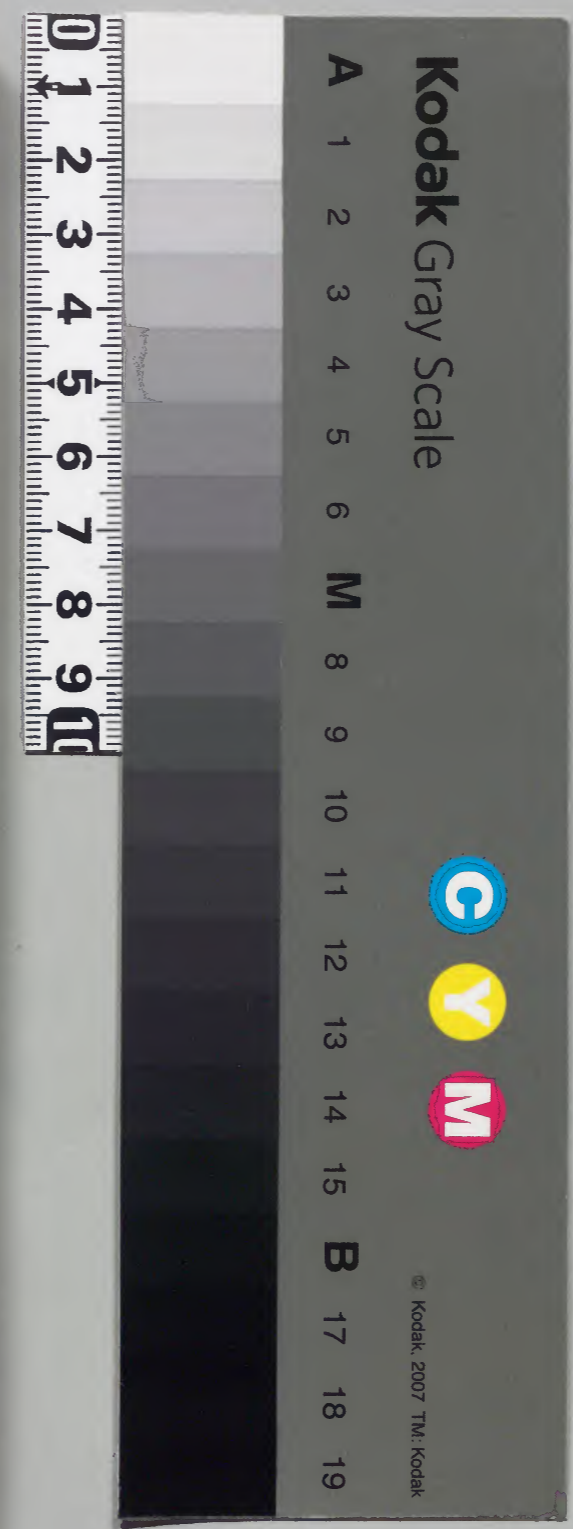
美安元  
嘉應三

目次記  
至自  
三正月  
月

二七	二	九	二五〇七八	和書門類
冊	架	函	號	

一六〇	二五〇七八	和書類
函	冊	
一	九	
架	冊	

内閣文庫	
番號	和 25078
冊數	117 ( 32 )
函號	160 154



糊などで貼り付けられている部分がめくれない箇所あり



嘉應三年

歲次辛卯

卯

二月

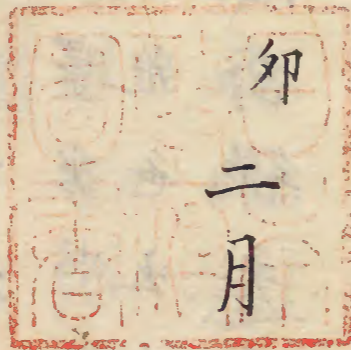
廿一日

改元

永安

陸

又同年四月廿日改元永安



現否之論遂不正現亦曆家之術叶筭道

之說宿耀道

寅刻拜天地四方如恒昨日攝正被命云

難知此事如何云一仍於先例之處長久  
三年雖致此論尚有四方拜事仍准彼例  
不止此事

申刻着束帛色目如恒法住參院法住候殿上先是

攝正政并他鄉相多以在座頂之有拜礼事

其儀人參集之後攝政已下攝政起奧座

列立中門外攝政降自中門內方立東溜

立其西東上次推中納言忠親鄉院進出別列

北面如常到中門下与攝政相揖右廻昇自中門廊

西面南妻戶脫置於履脫之下自廊內

小行經西對代南綠透渡殿并寢殿南簀

子亦進居南階西間簾前有打出裏濃江

奏事由起左廻經本路降自中門內仰聞

食之由攝政相揖徑列前至本所着告雜色持

獨立小方次攝政以下列立南庭庭中

大練始堂南階西住立進立庭中後隨

身不進前余以下不練之後

殿上人朝臣以下基家立列後才一人

立定之後舞踏了攝政揖離別列練步殿於坤後

程練徑列前立中門內小方余以下次

才經列前如初列立外大臣進冬立中門  
先被示永各立了後攝政更如本加立列云  
氣色

次女院拜禮申次別當成親婦小將盛賴

其儀如初今度攝政此間小雨然而不及

濕損上達部列立之後殿上人兩三未列

畢之前尤大將參上入自中門暫立小掖

令列殿上人亦了經公卿後侍臣前加列

次拜舞了次才還昇攝政昇自中門內方

方此間或初候殿上或佇立中門廊次攝

政被出了後余參女院參御前三位則參

內參殿上內府已下人候座余經上戶

參朝餉攝政占御裝束之間也雖御物方

忌可有小朝拜云則飯着殿上相次攝

政着奧座示永人云御裝束已了者各自

下藹起座於弓場殿着靴攝政以下列立

小上西面攝政軒廊西才三間西南而立  
余以下造今間以南列立了

次次頭辨長方朝直臣出自無名門氣色干

摸政故令奏事由御殿御裝束先是奉仕了故未仰例食

之由摸政以下入自明義仙華亦門列立

東庭摸政不被練依暗夜也前庭無三明仍暗然頭并頻加催適出未

殿上人四五輩立別後雖貫首信位也立定之

後拜舞如恒訖各徑列前自本路出弓場

殿脫靴改着淺履摸政被着殿上内府以

卜徑階下向仗座後内府則退出云余參殿上觸

所勞由於摸政則參御所方謁女房此間

節會欲被始而參議不候被尋催之間家

通鄉參入參議一人恒例也加之今日無

祿所之役宣命使御酒勅兼行諸節之使

常慣也云仍被始行余雖有所勞左府

不參内府退出就中去年去年依脚氣

難堪乍參内不候節會今年又令早出之

条依可有其恐愁所奉仕内并也因余奉仕之由

尤大將被節會事余着陣奧座先是別當成親參

進出了議家道在座次頭并長方朝臣仰内并次余移外座以

官人令置杖賦之次令直告次官人召外記

賴業真人冬減賦余仰云諸司候赴諸司奏

候哉國栖造酒正候哉外候奏候哉外記

每度申候由余仰云持參禮賴業称唯退

去暫不進外候奏仍仰家通令催之則持

冬之見了賴業以官人招頭并奏閱之余

次奏諸司奏可付内侍取之由頭并奏閱

閱了返給之余結申頭并仰云令候別余

微音称唯卷文宮之間頭并仰云諸司入

奏事閱食一者則退了次余取笏以官人

召外記返給外候奏外記取笏云後仰云

初外記称唯已後仰云諸司奏内侍取賴

業不唯退了次成親家通亦向外并頭余

起座於宣仁以外着靴令隨身押笏依之

間遣隨身一人令見進仗居胡床哉否飯  
未申居胡床了之由以余元為經直陽殿  
西壇上着兀子次内侍出次余起敬折唯  
揖小行出自軒廊東才二間到胡床南頭  
向乾苗立揖再拜又揖右廻經本路昇東  
階着才二兀子今日兩面兀子次開門頭以  
圓司就以召舍人二音以少納言參入余  
仰云大夫達召女少納言唯出了次外并

列立暗間慳不見廳頭直余仰云敷

乎群卿謝座謝酒昇殿着座衫大納言實

國別當成親中納參議家通亦也五十人

云事之時如此末代之此間主之上入御采

作法何為云云但敬撤御臺盤仍余進故了依公卿次將不

候余祢警蹕許之間講二三余以下敬折

立内侍取劔壘後居也内侍二人出御屏

御奎授次内侍之後元御劔可入由而二人出末各兀之如何若為一祝歛可尋之



次余仰家通催錕鉞居了申上下箸如恒  
六飯汁居了申上又上箸著內次一獻  
余下殿催國栖一節一須座次二獻次御  
酒勅使其儀按箸元笏召家通余其初政  
原朝臣家通進立余後余仰之大夫達子  
御酒給家通退下自東階元交名參上候  
法了歸平須座次三獻次立樂仰家通三曲之  
間著陣見宣命見參亦給外記令并捧一

杖徑階下進弓場殿付藏人勅解由次官  
親宗奏之返給返立軒廊西才一間元宣  
命副笏見冬給外參上着座召家通其初  
給宣命家通座之後下殿於軒廊讓案須  
國卿出自宣仁門退出了干時刻許也  
家通卿一人兼勅御酒勅使宣命使亦了  
今日一負如恒出行以前午水陪膳和泉  
四位故障也

二日丁丑天晴不出行平水如昨龙大弁實

繩未全對面政官列參亥刻許明日御遊

彈琵琶之由光雅取相催也申兼之由

三日戊寅辰刻以前兩脚屢降已時以後

天皇御元服事

天教漸晴此日有天皇御元服事元年十一月

加冠攝政大政大臣理髮左大臣

能冠内藏頭親信朝臣寬治曾祖師信朝臣為内藏頭勅此

役為遂彼休例追行事藏人右衛門次被仁

權佐光雅修理助高階仲基上人裝束司

藏人八頭龙中弁長方朝臣

已刻着束帶色目同蒔舍参内入自

如恒一負先向南殿御裝束

大畧如度之記文但帳臺上敷厚疊二

帖源中納言云或只有亦八足小机子

午妻立之久實外無之又御帳乾艮屏

丸風下子午妻立之其去東西行立之契而代

例如普通南小行又酒具机亦迫東南

立之云云又御帳中土敷頗重属小敷之引

此外東西洗器廂裝束庭中慢標亦小

皆存舊規仍具不記

次冬朝餉方邦經卿親宗及女房亦

次召御裝束經用童服熊鞋如恒新宰暫

相待件人冬入相中將實守進冬之間若被

此間攝政自直庐被冬早冬云云

余竊見玄裳依無絃柱亦召民部大夫有

安兼召召仰於於後涼殿邊懸云於便宜所令懸位絃付柱後

仰付藏人因行也後渡御之期行事

感人光雅元出御調度亦並立東御屏丸

前天皇渡御乃殿小廂寬治先被問剋限天

不被其儀徑長橋并小廂西才一間西御

同也屏丸小邊亦御大床子御座攝政被候内

御裾

侍持<sup>劍下</sup>劔至候前後御座定後置大床<sub>子</sub>小

以<sup>御</sup>御劔女房八人供奉<sub>衣色紅匭</sub>則候

西才一間<sup>西屏</sup>內侍日候<sub>後也</sub>

攝政大政大臣候御座良圓座<sub>南面</sub>

余候大床子乾<sub>東面</sub>御<sub>後</sub>無座不候御共渡

二間也<sub>職事</sub>小候小狀<sub>服</sub>戶西<sub>邊</sub>

渡御之後五位藏人二人<sub>光雅</sub>冬進各元

唐<sup>唐</sup>速<sup>唐</sup>淇<sup>唐</sup>器置理髮<sub>草</sub>塾<sub>塾</sub>小<sub>邊</sub>唐<sub>速</sub>南<sub>淇</sub>器

奉行五位藏人一人役之今度  
依寬治例二人役之

次攝政仰光雅台能冠人

次親信朝臣着當色<sub>紫色</sub>冬上奉仕御理

髮其儀自長橋方冬上入自西才二間先

就大床子小邊<sub>經余前也如舊記者可候</sub>

開唐<sup>唐</sup>速<sup>唐</sup>莒<sup>莒</sup>蓋置大床子小<sub>端</sub>

次丸上懸子置其南又丸下懸子置其南

一更起徑攝政前就大床子東方<sub>草塾先</sub>

元出櫛巾在唐速開置大床子上表香是

欵裏黃次元御木結屢置其上次就革塾

先解元御髮繩角具入唐次解右如初取

櫛懸在下奉核合之此間主上奉理御髮例如

人作法但以帛取檀帛二枚在櫛裏分御

未以帛撚各一取奉結之元依刀櫛巾入

中也而非唐速內無仍攝政光雅尋

先切元次切右御髮未髮御頂之中

次取髮攪攪之分御髮總以小本結奉結元

右總如舊記者先以小本結奉結之以泚

器水置臺下奉核上之次引邊幅舊記此

然而事理尤次元御憤憤懸子奉結之如元

鳥帽子結御髮訖恬櫛巾入唐速身結

大治入古天永安取懸子亦次第入

之覆蓋泚器蓋經本浴退下

理髮作法隨見及如形記之全不知子

細定訛謬多欵凡理髮之間尤自安

次攝政以光雅被同刻限其詞時同天永以來加冠之時

先被同刻限今隨光雅故參申之已刻候不

次出御公卿列座

經東御屏風以入自御帳後着御之面南

余伏院宣候御帳後邊數光雅候御後邊

是攝政御理髮呂光雅被仰土數可先

改直之由本頗引重屬少數之而御非

數之改直給久安故殿仰範家即行向直

之欵

次攝政出自西才四間出御已後降自露

臺東小階於左青瑛門東以着靴天永例

記於於泰礼門邊着之云云大治

左相先是於門取着靴云

次太相入自宣仁門徑宣陽殿西壇上出

自軒廊西才二間自楊樹東初練始斜

南行西折更向少當南階東拒版留立  
揖少面去飯位東二尺尺計練各間不  
了但後因卑練人間持以前可進心  
由揖政被示之二此事未知子細可相  
尋

次左相出自軒廊東才二間出攝政立定後

之相共進行其間或二三丈或四五丈  
而去如此頗速先例又當日便軍太  
以為遲九練步其躰頗當太政大臣東  
泣有揖兩人之間示許欣

立憩再拜共先突左膝託

先攝政揖練行大輪右廻經於初取練

留故入水廊西才二間暫佇立

次左相揖同故入行廊東才二間太相故

揖進行也

次太相更出自同間練度馳道徑梅樹植

砌五六尺計自携木少祀昇自西壇西方

立洗器小邊堀河中納言忠親慢自本儲候仁

以未親強公卿勤此役今度豫實國歸有  
可勤仕之儀而仁大納言一何祿默忠親  
御自壇上南行就洗器西以元樣被永之水  
執之大相給笏於隨身笏於隨身殿給洗手  
不嗽細言返樣引寄手巾布搥杖內藏  
壇下撰政掖了取笏昇自西階南頭未級  
晚靴車家歸元御靴給隨身云云自篋子  
為先右立不歷階  
東行當西才二間中央東面而立揖  
左相於東壇洗器下洗手不嗽此間作法  
可尋記但形望

見夾笏於左腋洗天永元大臣置前  
系云大治右大臣夾左腋久女又月欵  
登東階南頭為一級晚靴自篋子西行當  
東才二間中央西面而立揖  
兩相同時進行見令二度小揖也  
次左相又揖舊記亦此揖不詳而久安有  
今冬可有揖之由給也登自內間東頭  
為先直入母屋斜進就東御屏凡南以  
右足先是內侍元御唐速無出自御屏凡  
下職事并余小教訓也



乍立播楯笏頗向乾以内侍左右手取箱及介

左廻自御帳東間出廂西進當御前當小

右跪先突膝行三度更起于此事昇帳

臺左為又膝行三度置箱於御座西端

土敷以左右手取蓋置南脫御憤憤不解

以左右手接接九也或說云解帖入才

緒但久安不被解緒也

一懸子覆膝退下恨臺先右又膝退蓋

三度拔笏左廻起先起西倚右廻立日

間西柱与御帳之間東西無揖也

次太相揖此揖安有入自日門直入母屋斜

進就西御屏丸南先是内侍出向御屏

丸下職事亦跪依太相命也内相跪楯

笏受取御冠不取蓋内侍御冠持樣安

為速普通例左手元蓋改入御冠持樣

記之冠額在人方云寬治以来右手元額或

中子大略如右手元巾子自本懸巾

今度欵左手小元儀額懸也也巾子在前

方也外額在我身方如納冠莒礮當乳裡  
款中子在方之條小見悵久但非無

後日源中納言雅賴示云御冠巾子

方在右額方在左橫三今持給由悵德

見之云已遠千余之所見尤不審但

余委同申撰政被參旨同下官之所

見納言見誤款追案此事猶不重也

起右廻自御帳帳西間出廂東行當御前帝

右大治當帝尤久安故殿御記云是普通  
之儀也今度為速彼程當帝右且是寬仁

例也於壁代外廂也跪右片膝也依當帝

奏祝詞不聞其詞如恒更起入母屋內跪

先突尤膝被失款當帝膝行三度先左膝

次尤膝先屏帳臺先尤又膝行初以尤午刷

御髮總以右手奉加御冠垂纓密被申

可令押給之由膝退先退降帳臺先右又

膝退三度先退右按笏頗乾方小居向起

先起左從廂西行也札出自西才二間飯立

本所揖東面

次左相不揖直進御前當帝跪先右膝行

三度如初吏起屏帳臺先又膝行闕

唐匣速蓋置南初取上懸置子子置東以

右手取在才二懸子之御髮攪髓以左

手抑御冠額以右手奉理之先左額各次

度也後左手奉押入是臨時委分也云云

訖敢申可押御之由不闕以本納御髮

攬入懸子覆蓋膝退下帳臺又膝退按

笏右廻起先右自廂東行出自才二間

立本所西面揖

次主上人入御下官候御後申可入御之由

經本浴路着大床子御座祭如初候

次大臣相揖退下

撰政右廻降西階如初傍南經殿上長

橋亦叅小廂左廂降東階小邊邊先為

右足改仗座  
欵可尋之

次女官元唐速自御後授内侍二元之帳帳

置臺右本所啟居西一間

采女移立小机於帳臺上御座前先敷篲

次攝政召五位藏人親宗被申吉時御加

冠之由書上皇上皇御坐法住寺也寬

仗久安五位藏人一人祠候依奉行用  
从中將不通朝臣

即親宗自花德門方參院御

次以光雅召能冠人

即親信朝臣不着當如初入自末二間就

大床子小邊奉理御髮御髮頗寄前仍

引拔御髮奉押寄後方奉入後冠而頭  
頗弘仍以帟後方奉押夾為下之落

御冠也其後  
奉理之

此間台御裝束人

宗盛卿自東方參上入西末三間候大床

宗<sup>子</sup>東邊申攝政云今一人誰人可奉仕  
宗<sup>示</sup>能冠人如何攝政吾不分明此間親  
信退去了暫紫之攝政云光雅被仰可  
召實宗朝臣之由光雅申云能冠人  
候歛攝政云有先例示光雅申之天永  
例也攝政云不覺悟然而有先例者非  
此限早者仍召親信朝臣宗盛又  
申之於大床子上可召歛將下歛攝政

被示之下何事之有哉

余申之大床子上可宜歛下無其御座  
頗凡也如何攝政云上頗有煩于奉仕  
歛然而上是本躰事也於大床子上可  
召者

則宗盛親信示親信仲奉仕之

晚御本御祀袍御羊臂下衮示許自余改

着御祀朝衣黃櫛下衮示給今度不出  
半臂也

件御裝束敷之置大床子西方御厨

子前也本御裝束親信朝臣帖之納

彼平敷

此間撰改台光雅被仰出敷如本可属

小之由了

次出御帳帳事御路如初

改被候御裾着御之後即被退殿上撰

方了如初候御帳後

次尤相着靴洗手初昇自東階階下脱靴

自簀子數西度度御前入自西才三間

西邊机上機西機之間也立小机西邊東

揖播檣笏立廻机小邊以手尤平褰帳肥取盃

并上不取蓋取盤如恒抄如舊記者就

有便亘欵將又舊記具更經机西并南

不我欵可尋之舊記具更經机西并南

先例經机小就南行東机東以而今小

就南小行東机南頭褰肥以上酌醑體度

酌之覆布拭上此事先例不見然而

入盃追勅天永例堀川以左右手持盃

九府被拭上也尋之但左廻立机西頭

加上持樣委可尋也

次本相着靴洗手其儀公如初昇自西階靴

入自西才二間立左相又良方受取盃左相拔笏

向翼方各小向今也受取盃立直

加上取直上面柄柄款左相拔笏

當帝右少面立廂小頗敬折奏祝詞不

如初之時跪今度不跪訖入母屋跪膝

行二度後昇帳臺進盃小膝行

主上以右御手取盃置机西薦上給

太相膝退降帳臺又膝退拔笏起左廻經

本路自廂西行經才到西階着靴南行

自披樹西袍練始斜東行者披不當西

階西柱東面而立揖

次左相揖東進

經机

進御前跪

先右

播笏

膝行昇帳臺

先左

以左右手取干

朝在東

也及供之

主上以左手取之持給

左相膝退降帳臺

先右

拔笏

不膝

候御帳

臺下

龜居

次主上

定左相居後也

以右御手取御箸候一切

置箸臺

取三也

又挾一切御之

如形食返

置之給

置箸向服干左相

左相播笏昇帳臺膝行以左右手給之置

本机本所膝退降帳臺又膝退拔笏起

左廻經本路南廂西才三間并降自東階

著靴出自軒廊東才二間度馳道江橋樹小

板木南也天永徑經太相小并西立其

南揖西大臣間同東

次主上左相立定以右御手取盃

者簀薦西端也



取度丸御手以右御手取上使上本自

祭體水如灑如本建上於盃置机簣薦東

端給

次又以丸御手取盃如初令灑給建上

置東給

也初取

次又以丸御手取盃令灑給如初三度

此般不置簣薦右御手取上以丸御

手寄盃於御口給如此引致疑二三度

呼御了如本建上置簣薦東端給也初取

件間下官候御帳後申子細自本能

有御暗誦仍只申其程也御作法閑太

神妙也

作呼體之間上持御右手事慥不見

然而置上了左右手持盃掌御之由又

無取見久安殿御記委注此御作被

法而置上哉否之条不見愛知若可置

上、豈被記哉右手持之由有何疑遲

仍、攝政所被申行也

又或抄云每一祭了建上置盃事是速

儀禮已儀也云久安又此沙汰出來

突而寬仁御堂御記悞被裁每度置盃

之由仍寬治以來隨彼例今度又仍先

例申行之由見故殿御記仍此度又不

被違速寬仁以來之例也

次兩大臣再拜

次主上入御久安大臣先退今度攝政當

加之先例多重上入御大臣疑可入御之日欵

退後聞主上入御兩大臣退下左大臣

而度階前被練云

此間邦經卿亦申可供御菓之小饌疑

之由無勅許仍余申為古例之由此間

攝政被冬又改南殿御裝束欵其像不

見追可尋記之

余經露臺東小階宣仁門亦著仗座內府

以下人不在座

左府不見

即官人未宰相座後云出御後出外弁者

可遲引且早可着外弁之由有其仰事

者引陣之間難出外弁有何懈怠

仍余以下出外弁

其儀出宣仁敷政亦門於橋東以向小

揖依上官在床子也但弁少納言以下

折言敬東行身懸後隨出日陽門自壇

下行於鳥居曹子東庭着靴前駮亦

預於曹子內着也而件曹司東無戶又

處着之已非例也西進經弁少納言床

但近代之又如此云西進經弁少納言床

子隨身亦苗床東傍南築壇可昇自

假橋件假橋如舊記者有二今見之當

此已橋也經自砌少西進入自黨間長樂門

經或莒

置業立才一兀子前也

東立才一兀子前

揖居之

下襲庇引

內府以下着靴之所

次才着之

各入黨間下蔭余不問諸司

不問諸司

具盃

臣代之無所見之故也但天永內大

有所見仍

之也仍

次開門

兼明建禮長示永安皆開也

圍司着欵

即陣官

充近廳以自永明門出來跪壇方

下告台成之由

此間上官未着床子

次余以下參別

列日沒以後序燭

其儀先余起揖經或莒東出自黨間降

縱橋假自壇下斜行經左兵衛陣南并前

件陣只立胡經永明門前慢東頭內府

床己無其人經永明門前慢東頭內府

之由不覺悟門可尋事也不入門內而

入自同間東問東扉依日暮入失了而渡橋其小去二丈計練初橋下襲後即練

始是常事也御氣不可事為希代  
也如此事不可守株又是不可叶自標  
練躰不法可謂西頭兼而申撰政西  
標下揖東二大計我標立也版位南天許  
內以下次才就標了異位重行西上  
諸大夫十人計立西標下了日堂  
六位百官主典已上在門外欵  
抑余起外并座之間尤大將以下動

座余降壇後復座內府起之時又動  
座也此事有兩說然而每度動座為  
善也寬弘三年正月一日尤相府定  
也具見小山抄并小野記亦也  
後尤大將被語云人々持疑然而我  
起座仍人々從之也者者也  
各立定拜舞先突尤膝訖余揖大輪尤廻  
經別西今度於練初所可練苗而依御  
氣尚陽先橋三四許又練苗也

敝出自東扉壇下直東行於初所邊脫  
靴改著履密自華德門方刻南殿小廂  
邊暫休息須須如本敝入敷政門著仗座  
也而心神殊惱惱辛苦不可堪忍雖須直  
退出御遊座可有其所作云云仍為相  
方誓隱休此所也後同人之少不敝  
出永明門直向弓場殿方云云專非穩  
便坎

內府以下經本路敝著仗座

項之人經階下著殿上

先是主上渡御女院御在所弘徽殿有親

禮其儀不見及可尋記但自內殿少廂

經長橋呈戶少方渡御云云內侍釵

至候攝政職事外他人不候云云又於

簾外著御靴右衛門督宗盛取白袴數

此間奉行職事奉仕清涼殿御裝束其儀  
奉云云余良久休息之後自御後經明義無

名亦門着殿上隨身經階下先是尤府

以下在殿上座

抑臺盤不居饗饌無多非例也寬仁有

盃取寬治以來虫無其儀心所居饌饌

也今不居之尤速例歛

次主上出御畫御座御東常如本攝政被候孫庇座

次藏人頭右近中將實東朝臣入自上戶

内台公卿

次尤相府以下經内戶年中行事障子簀

子數亦着御前座南才一二三間數之

如除目之時依人救多也天祿又如此云

攝政 尤大臣 余 内府

尤大將師長 大宮大納言隆奉 新大

納言實國 新源中納言資賢 別當成

親 堀河中納言忠親 新三位重家亦

也忠親重家在横切座已上人々依別當御定云也

次居衝重經座前也殿上五位居之

次一獻初盃頭中將實宗朝臣執子

上勸之不取續有兩說事也

次實宗朝臣參進簀子數申之源定季候不

家事于也此事寬治以來為彼亦之

攝政被仰可召之由實宗退了

次冠者着淺黃袍入自仙華門進庭中拜

舞太儂也實宗之訖入之間給祿更

飯進又拜舞了退出

次二獻以并長方朝臣執子藏人勸解

次頭并參進申勸學院冠者參入之由其詞

不聞被仰可召之由

次冠者二人入自仙華門參上太期也拜

之咲之大冠者亦也故出之間給祿又

亂舞一退出

拜左相府可被問名父祖名亦也而其



事不聞如何頗速例故

次三猷內藏頭親信朝臣執子藏人石衛

次置御遊具先筒箱置隆季前次琵琶

次和琴置忠親前

次殿上白人三人實宗朝臣雅賢亦也宋能朝臣

依公候東篲子敷天祿候年中行事障子下寬仁以來候篲子也

次依攝政氣色笙吹雙調乙子

篲篲付之後琵琶篲亦調之和琴不依篲篲付調之

琵琶篲各彈撥合

次調子了出歌安名尊三段一反

次鳥破二反次席田一一反

次鳥急五反但留獨始終吹之也篲篲篲篲共篲其後一反篲留

次吹返平調余此間取持律音

調子了出歌伊勢海一反次万歳示加半倍一反

此後無音留了未知由緒非無其奧尚

可有歌示小欵大不得心事也

次給内御方祿自座後給之頭弁取殿下

四位五位取之如恒

次給女院御方祿瀧口方儲之元少年經

催促件祿自座後欵給之而内府入自

座未自前方可給之由被示仍更自前

給之內御方祿自座後欵給之由被示仍更自前

率便恒欵廻座未自前給之是祿親信

次為先下薦起座候殿上即元府退出

次入御

余退出之間於南殿御後元大將被示云

言上殊鳴此程鳴事未聞云云頻廢譽

存外事也

次飯家于晚亥刻計欵今日出仕以前手

御遊台人

柏子資賢卿琵琶余箏元大將

和琴 忠親卿 笛 重國 笙 隆李  
篳篥 定能朝臣 付哥 實宗朝臣 雅賢

笙留各兩人何例哉可尋之

大相作法事

一於左青瑣門東頭着靴事 依天永中右記  
欵大治於陣後  
着之

一東拜了還入軒廊事 永祿以來皆如此但  
久安不還入直液西  
今度常作法也

一洗手之間給笏於隨身事 久安故殿給隨  
身之例也

一取御冠之時跪事 寬治為房記誥并久安  
例也

一進御前之時當帝右事 寬仁久安之例并  
天永知足院殿御  
法才子之說也久安故殿御記之普通當  
帝充大治之度如此具為速彼儀又依寬  
仁例當帝右之也

一加冠之時跪奏祝言進醴之度立敬折奏

之兩度不同事 天永中右記并月知足院  
殿御法才言誥也此外代

舊記不同但大治久安  
兩度共立奏之

一加冠祝言之時突突下月右片膝事當帝石理

一同為膝行跪之時先突左膝事當然當帝石先可突石

膝欵若被思失欵

一御冠巾于在外方事惣事子細不知可尋之舊記亦持樣

見也

一為受取盃進立左相小之取揖事大治無此揖次

按有此揖御記之思事理所為也

左相作法事

一東拜之取太相立定之後初出行廊事軒力此

不重先例或二三丈或四五丈之練連者也今日作法不知是非

一取醴之時經机南事舊記者經机小就東妻而今如此何度例

哉可尋之

一面葉之取上持樣如笏事不知子細可尋但太相不然也

一為西拜度馳道之時經橋南力樹而事天永經

尋如此之事可依便宜欵不可守株欵

一不被問小學生亦名父祖名事何例示代皆被問

之尤速速

外并不問諸司事

代例無所見而天永內大臣雅實被問

之中右記云先例不被問款可尋之

又寬治二条殿御記云不問諸司上卿六条右府也

又天永知足院殿御次才云外并上卿不

問諸司云就此亦記不同之也

面葉面栖柄事

儀禮士冠禮云

贊者洗于為中側酌醴加和覆之面葉房  
葉和大端也

寬治江記云寬治注記只注面葉面柄不記子細

左大臣人洗手參上立小机西邊揖棟

笏褰布執執坏又取經案小褰南小行上

東机以上酌酒海所在之醴頗退立

太政大臣進立左大臣小左大臣以上



之內外者不具記

久安故殿御記云

次九相酌醴加上弘方太相進立九相

小方有相向授盃太相取之上弘方為

也覆之冬進祝詞一獻盃者

業此記之意太相受取盃之後取直

上已速寬治江天永亦記但叶寬治

為房記欵九府為內葉太相為外柄

之糸又乖寬治天永亦記若因茲者

六面前也內令得心欵

今度儀

御元服後朝攝政被送書札云九相府

作法要不見及可注送者仍粗注進之

其中上葉方之內外慥不見得但如舊

記者謂御記也久安柄在外在前方葉在內我

方也欵之由雖獻之返報之上柄在前

方之由注給如何葉方在上之由見給  
居僻事欵云者攝政相向受取盃之人也更不可被見誤欵  
又余問申攝政御許云尤相取直上行  
被進欵將又太相受取之由面柄小取直  
給欵如何者返報云太相受取之後所  
令取直上也者爰知今度尤相為外葉方  
太相受取之後以柄為外參上之儀已  
以必然也

以之業之太相受取盃後取直上之  
糸非本寬治江記并天永記亦叶寬治  
為虜記并久安御記亦大臣為外葉  
立太相為外柄進之儀曰寬治之記  
速違久安之例  
上件亦之作法何是非真偽難決  
者也弘按於本書之文緬訪先賢之儀  
早散蒙昧將斷疑慮仍鄭記子細而



已

四日己卯晴此日御元服後宴也申刻着束

御元服後宴事

帶如昨日冬内冬御前白御裝束之間也御

冠以不相叶其沙汰之間時刻從推移本

自攝政被催御前余觸申之依脚病更發

不能練步仍難候列為之如何攝政被命

云近代皆虽白盡畫全無練儀是虽非穩便

於今日者已為暮更非此限何況於有日

所勞乎但又遲冬之躰先例多尤右只可

在意者余向南殿見御裝束尤將軍源納

言雅賴亦曰在之余招源中納言云今此

事其冬曰攝政自剋主上渡御而殿先是

尤大臣奏宣命草并外任奏各被返下了

引陣之間人一起仗座欲向外并此時余

自陣後立加之經敷政宣陽亦門猶布政

上宰相揖於鳥居曹司東庭着靴經并女

如昨日

納言座小邊

今日隨身留床子東慢南渡而也

昇假橋入

自堂間着之兩面元子立一脚而內大臣

已候依無其座令加立之

掃部寮出未此取替敷物

間內大臣以下留立并少納言床子東頭

敷座之後次第着之少納言信康九女并

經房及上官亦着壇上床子

女納言次余着小

召之使二音召使稱唯冬進壇下余仰云

外記召之召使唯退台之次在外并座之稱

外記經我座前并少納言座南冬進昇橋

橋

候壇上余仰可候壇下之由而尚不降已

有若已仍追下了退跪候壇下

內府日被稱可候壇

下之由也

或說有候壇上之例云然而是

轡誤

宮以後如此云是上下此事尤奇資仲

不存先例之所致也

并年二日記皆載壇下之由新任之外

記未練之令然欲但師直云云已重代者

也弥以奇恠余問云大舍人候乎平侍從列

候哉國栖、候平外記每度申候由余仰云  
候、考外記稱唯退去經本路須座次開門

小昭女納言信康起座大舍人稱唯教揖

自壇下西進入自兼明門之間余起揖降

假橋進立左兵衛陣右邊邊又無人不立速胡床

當程內府已下月進立鷹行如恒余并內

府起座之時左大將已下每度動座如昨

日頃之女納言飯出經慢慢東頭南進一許

犬立揖面飯入慢中稱唯不飯出直退西

了或更又飯出教折立今不然但次余以

下小進內府以下次第則余入自兼明門

東扉立標下此間今日余不練有所勞之

上依及夜隆也立定以咳聲驚示爰內弁

左大臣下殿出自軒廊東二間斜進不練

經大臣別列後大納言列前立加余上揖次

上壽人權中納言源資賢卿揖離別列經大

臣大納言亦列上也西兩飯版東亦不練立南

階東頭揖昇階傍東為自簀子敷西進御度

前之間不敬教啓下屈天永俊明明鄉昇自西第二

敬屈自余不然云云為先酒臺東邊小面而立有

間東頭尤足此後之儀堂上燭暗之間不能望見仍

尋申攝政以被注送之狀書加了

上壽人入自西第二間東邊小面立有揖

此間采女微力撒御臺盤并酒臺帳肥壽者未進

於壽者乙受之挿笏自廂東行進立御

帳間中央壁代陪膳采女進出取之置御

臺盤上壽者共按笏頗退跪高奏壽言詞分

明也次更起再拜又跪候采女取御盃供

主上乙令飲給了返給采女乙賜之

欲返壽者仍加削止台他采女給御盃給

了采女置御酒臺一次壽者揖經本路下

自南階東邊右廻向階揖次左廻須列

已上作法撰政所注給也

壽者於堂上再拜之間內弁以下日時再

拜依燭暗慳不見依隆李鄉壽者復列本經

路但自我別之後群臣拜舞萬歲之詞不

可裾神故云次左府揖離別列經大臣列

前然而無其事冬上著座此間余亦內府云今日不可

有謝座謝酒之礼欵內府云慳不覺悟但

尚可有欵者然而余依代列例揖離別經

列前冬著座此間內府尚不進是被待侍

座之宣欵頗不便遂依無其宣內府以下

次才著座一次左府領西之職事候者御

膳可候者采女自本次內膳供御膳自南

階供之采女亦迎取供之出入自御座間

也盤亦自內階返給之若自西階供之間

公紳亦起座前聞警躡敬供了居次左府

錕鈿下

問昆宅供了哉否於采女申供了之由則

仰尤大并實錕鈿被示乍座次催臣下錕鈿可催之由

居臣下錕鈿著此亦居外座了是内并命

内豎今尤大并申上尤府乍居向御所方

候天堂御箸鳴自鳴也次臣下不達次箸上

内并問御版供哉否申供了内次仰實錕

催版按箸取笏仰此事可尋如此細

則居之又問進物所御厨子所供否采女

云未供然而汁菜亦居了其後良久不供

御菜亦仍尤府云待供一者可經數尅只

隨宜且可催重色如何余云左右只可隨

便宜者左府候天氣御箸鳴臣下應之余

内上外立之他人著外此問供進物所厨著

于所御菜一次候一献則供之次候臣下

一献則又勸之一次尤府按箸取笏可然

為宗之事也如國栖仰實錕鈿催國栖此事速先

立樂必可取笏也

例尋常節舍一獻有國拙是例也御元殿  
後宴三獻之後有此事寬仁久安之例西  
宮山之說及代說度或已被非誤  
如何寬治天永大治皆混令節會仍一龍  
有國拙奏若被思度彼亦實絕鄉下殿催  
之例款可并事也  
之一節一復座次二龍一內弁起敬折奏  
之共詞復座召親範鄉其詞云參議平件  
鄉在外進立內弁後仰云大夫達御酒  
夕ウ多へ詞頗ツキアケテ  
ハ仰之可尋親範作法之復座  
下官依心神殊惱按箸上退出之  
人著上

共按之也但或說云退出之人暫暫起座  
之躰之尚著許可按云二可尋之  
仍不見此後事後聞宣命拜一之間還御  
本殿云  
今日不可有謝座謝酒禮事

元慶兼平天祿寬仁久安皆無謝座謝  
酒之禮寬治天永大治依兼行節舍有  
此礼也两三之鄉相存可有謝座酒之  
由是逆違先例款後聞內府被思度矣

由云云不足言

五日庚辰依坎日无叙位事

六日辛巳今日叙位也

直序儀

執筆龙大弁

七日壬午

設

天晴此日白馬蒞舍也又有賀

白馬蒞舍事

表息詔亦事未尅着束帶

如恒

參内冬御

前撰政被候項之余着仗座先是龙相府

以下七八人計在座龙府仰龙大弁實經

鄉被催賀表書事

件賀表右大弁後經清朝臣今朝草進之小

内記經長於版陣清書之先例外記史生

之小内記書之者書也而寬治天永依無其

之今度史生内記并官皆無堪能之者何以

不快也何况於實經以官人尋之清書已

了為申撰政御判持參殿上口方了云

後聞撰政於殿上加箸藏人右漸門其後

良久不持朱仍重被相尋之間持參宣仁

門下龙府被示早可持參之由

龙府云須白外記仰



可持參之由己後可令進也癸而日己為  
暮事又懈怠虽利那以早速可為先加之  
當時已持參仍上則六位外記捧表莒  
隨便宜者則六位外記捧表莒  
也經小庭直進膝安膝行進之次令一人  
持參硯莒日置之尤府置笏奧各引寄前  
表在先取表撒撒礼帟入莒中取表見之自  
端奧サ丁ニ卷寄テ至暑取返入莒摺墨更  
取表持九以右手染筆加名二字返直筆  
如本卷表加懸紙入莒莒下爰尤府云一人

取重可進奧座欵將二人各取可進欵大  
治一人取重兩莒先例不定如何尤大將  
云進奧座之時尚二人可進欵撒去之時  
一人取重欵者此事將軍也仍被仰二人  
可參之由六位外記一人出來候小庭本  
表莒尤府自之外記称唯參軼欵取二莒  
記也尤府硯莒東方押遣硯在表莒引出  
給之外記取之退之間今一人進出取硯

莒各終與座後自余座下方置前先置表莒次置

硯莒表莒東方押遣余置笏於右方普通

硯莒西令置一說也片執之革若加疑難欽是又引寄

莒亦先莒中閑禮儀莒中取表見之

奏寄暑所返入莒磨墨以左手押如本置

墨取表持左手取筆染之書名二字了置

筆於筆臺卷返表如本加禮幣入莒次才

押下取笏次內府加暑如余次尤大將次

隆季鄉自是以下次才押下各加暑但資

長雅賴兩細言在端座進賀表之間尤將

件兩人依與座後加任座次與端示押遣之至實經之所

鄉蚤參不着座如此後聞不着座人於陣

加暑了卷返之召外記返給一人出來取

重退出也次尤大臣官人尋以弁只今以

不候陣邊相尋云云而間光雅候之由親

範鄉申上仍可召彼人之由被示即光雅

未就減仰可昇賀表之人退飯了次在  
府告人云各上臈可被勒仕但寬治被  
免上壽人彼者依為同日之事也尚可告  
新源中納言者先例不被免上壽人而寬  
役欵天永大治久安非同日依遂寬治  
吉例又被免上奏者今如九府之被示者  
奇置天永以仍九大弁以官人告之而道  
未之例欵  
遲云之實經申上之仍九府被示資長鄉  
此間九大將觸九府云漸可進欵九府諾

則可昇案之人六人九大將服長大  
有中納言資長西平起座自布改門向出  
宰親範亦也  
日華門方了在座之人為見物同起座  
了此間頭弁未仰恩詔之趣於九府不聞  
問九府若天則呂內記大內記光範被仰  
承之例云  
下此間下官為見物起座向南殿於御膳  
宿東邊屏風之見之人同於西階之邊  
見物則公卿六人昇表案入自日華門中

言歸前大納言言早中參議早後各上臈在

布右又以右手取案此人以九手取案

櫻樹尤伎小南昇南階東頭東人為先

為先尤足經篲子敷入自御帳西間押昇長

此事可尋經皆為先尤足同間東西妻立之中央此

欵悞不見及同間東西妻立之中央此

間上臈在小也立了各按笏別當親範亦

不筭寬仁推記云跪按笏自下臈次才退

下先親範揖不見及右廻降自南階東頭

右廻向階揖右廻退了次發盛不揖降階

右廻向階揖尤廻退下自是以後人皆如

也是常作法也親範次資長不揖次成親

定有兩存欵不揖次隆季有揖次所長有揖並小人尤

廻南人右廻也各降南階之時為先尤足

或有為先右足之此間主上暫御帳後

人云、可尋之此間主上暫御帳後

不御帳中也次內侍自通障子邊出光雅

斜南進自立案之間出底就案小以取茗

尤廻飯入進攝政於御帳後見了給

光雅<sub>二</sub>給行事藏人仲實<sub>二</sub>置御殿御

厨子云<sub>二</sub>次女官亦出未早入案了其路

侍但傍少障子西行次余還<sub>レ</sub>仗座早業着

早入御膳宿少方也此間尤府返給宣命於

公卿亦同飯着之

内記次官人召外記則大夫外記清原以

真人賴業參膝突<sub>レ</sub>尤府仰云外奏賴業称

唯退了不被問若<sub>レ</sub>前被問之<sub>レ</sub>次大外

記持冬外任奏<sub>レ</sub>入<sub>レ</sub>尤府見之外記以官人

召頭并則長方朝臣未着滅大臣被奏之奏下日

此次御宇奏事被奏歟又有被奏之事亦不<sub>レ</sub>及

任奏尤府結申長方仰云詞不<sub>レ</sub>及尤府卷

文称唯普又仰御宇奏事又有仰事依不

聞得問内府馬以代事云<sub>二</sub>次大臣召外

記下給之仰云詞仰御宇奏可付内侍即

所之由賴業称唯次又馬頭代事仰之其詞

云馬頭代事頭并内<sub>二</sub>申定各次六位外

記一人參候小庭申代官如恒大臣仰云

誠多々外記又云如恒上宣令候其後外

記尚申之左府宣願申了又仰云令候外

記称唯退了次左府官人令見出御成

哉否敏来云出御已了者左府座出宣起

仁門項之著靴須笏紙自本入自宣仁門相

陣官進立回陽西壇上慢慢小方以官人令

見内侍出哉否暫不出小時申内侍出之

由則自壇上南行自軒廊西進此間人

由上陣前慢為見内并之儀也給下

名自軒廊東行著回陽殿元子次召内豎

二音召二者給下名欵其間又不見及項

之出自宣仁門飯入陣後了立左青璫門

西以次下官以下起座經敷政床子元上

揖以隨身令見之宣仁亦門於鳥曹司東

邊着靴經并少納言床子小件床子迫小

立召者仗南引遣也令無直之著之如恒公卿次

著座謂五六人尤奇怪了人多參然而著外并也良久上

官不著仍欲相尋之間即著座了次召

使二首召使称唯參進壇下余仰云外記

召也使称唯退外記康定今度叙爵參跪

壇下余仰云或部彈正候哉大舍人候哉

了称列下別候叙別候哉國栖候哉外記每哉

度申候由余仰云候考外記唯復床子座

小時開門其後經數刻是養宣命給位記

之間款良久之後女納言起參入舍人無

音後宴日又到兼明門之間余以下起座称唯之

鷹行尤兵衛陣南頭隆李卿虽著外并為

其後數刻女納言不飯出別立之卿相各

称唯難堪就中下官脚氣重發已失方略後

以召内豎之嚴告良久女納言飯出揖了

飯入慢内称唯又出更行西了相速一日

次余以下入自秉明門東扉進立標下標

得失仍重 控力 立當 經舞臺東惺 西立標也

立定余以咳聲 驚示內弁宣敷尹堂下狼藉高聲

殊甚之間其声一切 不聞仍尚相待之間陣官告曰成之由也

余以下謝座再拜次酒正取空盞自行廊

方趨來授盞下官相跪先突力 置筭於丸取

盞不取 酒正取盤退飯之間乍居小拜而

立次群臣共再拜了立次酒正文趨來下

官相跪返盞取筭乍居小拜酒正退飯 立

次余揖離別經別前入自軒廊東二間昇

自東階着座內府以下次才着座如恒別

外弁之人多 以着座 次內弁仰丸大弁

近代之作法尤奇 也 之令催叙列實叙 絕下殿催之飯着申叙別

立了由次內弁門別當候座哉否於余若

候由則內弁乞 丸負替藤原朝臣依有

只一納言也中納言 即成親進立內弁後在



座經東庇并丙庇丙庇內并乍持笏於左手以

東一間如恒件宣命叙位宣命成親取

之須座次內并以下別立尤仗南頭西面上

異位重行次宣命使成親卿着飯版經位記

如恒常飯宣劑一版群臣再拜只屈腰近代之

次又一段再拜次命使尤廻復座但到宣

東階之邊之間尤府示云只漸進款余

云可然須宣命仗復座之後可離別也次

才右廻復座先是天皇下官直出自宣仁

門參御所方暫勞脚氣退出了其後事不

見及余自御前退出之間兩大將取白

馬奏此間內并已下起座進東先尤大將

進弓場入西才三間造人進西立才二

間向付職事退了次右大將入自才二間

尚乾兩人之作法已以相速運

抑今日可免見從之由何程仰下哉不至可

尋之

後日左大臣語云謝座拜一欲昇殿

感隆

仰息詔事了者尚今日冬仕之公卿

多以退出蒞會之間頗無人也

允御元服後宴賀表三箇日之事粗雖

見及文筆共問不能委記只為備後日

之忽忘總總垂置愚服服所及許也努不

可及外見

八日癸未院藏人來催今日可有御年幸法勝

寺之由申所勞了

十三日戊子天晴朝雪降此日御元服之

後初朝親觀行幸也午刻着束帶冬院先

是前太相國大宮大納言亦冬候相國者

伎人亞相亦須項之左大臣三条大納言亦等

冬入各在對代南庇簾中主人御休未終

喚幸相國左相下官亦不別列立隆季卿以

下冬候之人供奉之輩列中門外如恒左

右大將立門中砌右小攝政進立御輿前

爰隆李卿進出向攝政相揖入中門自右

庭東行當階東間垂御簾間也奏事由居敬

奏之尤大臣之白河院御時或雖出御

以前尚當有階間奏事由云

廻飯出中門了次尤右大將入自中門立

尤小次攝政同入立中門内小次御

輿昇居中門内東西妻砌内也此間次三

位中將兼房脫靴冬進小桂之間也

跪置弓開御輿戶取御叙候中門東砌跪

小方尤大將次下御攝政取兼房持御叙

昇自中門廊右端前行不徑簣子進頭中

將寶宗取御金御後入御自御休所南候

面中閣頭弁長方內侍二人在簾中取御

叙金置大床子攝政余邦繩寶守亦候此

所實守卿奉刷御鬢次法皇出御先相

國置三夜莒次攝政敷白衿件輅衿不懸

如去。年儀

欽取之間見苗跪寢殿西庇呂人實宗  
朝臣冬進取卓衿懸之本懸屏風而為丸  
被吹落屏次被置鎮子先良次翼次主上  
厚後也

渡御之拜如恒還御休所次改御裝束次

重渡御次召公卿次前太相國已下冬

上著座攝政兼次被仰樂行事尤中將奏

中將賴實被取攝政兼以親宗次振鋒次舞歲

承地久賀殿延音樂龍王納蕨利是皆攝

政以內仰云隆季卿令用意也天永  
例云之萬歲樂之間居公卿衝重五六人

次有勸盃以中將實宗朝臣純子延喜樂

了供主上御前物陪膳隆季卿御飯居此

問兩方殿上人著階下座內御方供御膳

了龍王出舞此間主上入御御攝政次納

蕨利舞了之間秉燭先是相國尤次掌燈

依無伎人依無伎人教女時實一人取燈臺燭小次

置御遊具次御遊柏子資賢卿琵琶尤大

將筭家通卿笙重家卿留實國卿篳篥定

能朝臣 和琴寶家卿

呂 新年 鳥破一及 美作 鳥急 律青

折 萬歲樂 更衣 三臺急尤將軍被

常樂急之由而吹 抑琵琶尤大將頻固解辭五

三臺如何 矣而下官讓彼人了平有所勞之上將軍

無其會 釋哉 三臺急之間有送物 三條大納言

寶房取丸之跪御前称物名 不関 經筭子數

行西了又有御馬三疋次給祿次人之起

座下官則退出 後聞勸賞正五位下

將方女 從五位上 平時 實時女 忠院御 給子

十四日己丑今日脚病殊增氣此由申攝政

了

十六日辛卯自攝政御許大饗日必可未可

彈琵琶之由被示送脚氣逐日增敢不能

行步仍其旨具申了立還被示遺恨之由

今日蒞會也

十八日关已明日不行向尚為遺恨仍急加  
笑治冬但即悉之靈驗難叶事也終日甚雨  
十九日甲午晴此日接政大政大臣朱器大  
饗也三公皆有障一人不行向以左將軍  
為上首云云下官日來有其請又存可參  
向之旨而松脚病出仕之間自去十四日  
殊增更不能起居仍今日不向自他之遺  
恨無物干取喻今日事右大弁俊俊經奉行

然而當日事光長行之云云女將影信朝  
臣取圖座民部少輔宋雅取沓右女弁兼  
光召史生鷹飼諸民尤將軍勸四献之盃  
其盃親範卿傳受也納言為上首之時公  
卿傳盃事先例可尋之又馬一疋被引大  
將此事豫被問人云申旨不分明而隆李  
卿竟申永保例堀川大臣初任任大饗無  
將二人被因茲有此儀云云  
引馬云云

廿二日丁酉今日還九条弟

二月

二日丁未晴春日奉幣白河原進發之依矣

治相乱不拜也貳方朝臣未申慶依叙叙四

只也召前談雜事之次令申之修理大夫

申云伯耆守宗賴者入道大納言光賴宗寂

愛之少子也而申符成賴立為嫡孫日記

文書併附囑成賴是為令傳彼男也爰身

沈重病如無其憑雖解所職舉申并官須

光雅為免之上當時已為上臈又居顯官

推彼令申之糸衣監望也仍只今不能申

出成賴若支性命者向後昇進之事偏所

仰御吹噓也未令初冬遽以言上頗虽右

恐重代相傳之君更不可及新冬之儀若

所勞平愈者必相具可參仍且所申也如  
之故顯長鄉幼少之時文顯隆鄉申置法  
性寺殿是又未令進以前也為君為家寂  
告之例也仍且者逐彼論所申也便且之  
時可洩申此趣者又云雖須申執柄殊依  
有存旨申置御邊之由內之所談云々者  
今日釋奠 上鄉雅賴  
宰相親範亦着云々  
三日代申今日春日祭也

五日庚戌冬女院御所源中納言未聞余候  
此御所之由則參入余相逢談話良久多  
是公事之作法也其次語云賭弓日尤大  
將不被問的付將名著座荒涼白之間素  
存知之次將參入應召之人不參云々然  
而不能追飯被仰之云々其間頗速乱云々  
今日小童垂髮雖時下食無憚之由在憲  
朝臣所申也



八日癸丑重家卿來言。之次語云大饗日談  
止達部先來著并少納言座南上小上之  
間無存知之人而隆季卿來著南端存南  
上之由欲仍已次人從之云々此事有兩  
說事也但南上尋常之儀也隆季之所為  
可然但虽小上又非巨難先詔詔共存之故故  
也但南上尚有便宜  
九日甲寅法忠成為僧正使來有被示事橋

十日乙卯今日大原野祭也依相當遠忌不  
奉幣佛事送法性寺堂布施取亦同遣之  
如例

十一日丙辰自今日犬產之穢

十四日己未冬女院御方每月御懺法如例  
必今日被行也

十五日庚申曉夜那經卿來談雜事不具記

小時飲了恒例尊勝念誦如恒實嚴闍梨  
來可成熟管絃之願佛菩薩亦真言并要  
文亦注出持來也是依先日示也  
十六日辛酉參女院之中御佛事并雜事亦  
可支配店之事大略申定了

十七日壬戌以顯方訪成賴鄉所勞自去年  
煩病不增不減經數月昨日聊有增氣痢  
云々仍所訪也畏申之由有返報又宋賴

事重有示迨事亦又那繩腦丸病云々仍  
以尤馬允奉賴遣訪頗六借之由所示送  
也自今日欲湯治而聊心地有所快事仍  
止也

十八日癸亥醫師定成來問湯治事亦明日  
為吉日黃帝死日也是重忌之來廿五日  
為上吉日然而及彼日者有懈怠之咎仍  
尚自明日始水湯至廿五日可始潮湯云

今日心地無別事仍行水泰山府君都狀  
如署名如恒那細鄉今朝聊有憾云云

十九日甲子冬女院故殿御忌日也於新御

堂被修之導師公乘法印請僧十口加導師定

余佛事同此御堂修之自誦余兩佛一於自加名

度懸並供類之余依所勞不出座參入公

鄉藤中納言資長藤三位有家平三位信

範事了引布施如恒余布施同給之次有御舍利

誦恒例事也右少弁兼光參入余相逢言談之

次語云昨日被定祈年數奉幣日時仗小

上鄉尤大臣執筆賴定朝丞并為親云云

又云去年赤氣廣季師直亦別勘文皇天

無親之勺有禁忌仍可改直之由被宣下

云一自今日被始御懺法恒例也

廿一日丙寅女院新御堂修二月也余依所

勞不出仕每事被省畧僧十口乱臺并大

導師登樂亦停止云又不引大幕立障子  
冬入公卿堀河中納言忠親源中納言雅  
賴六角宰相家通亦云、別當季長朝臣  
判官代能業亦奉行

廿三日戊辰或聖人來談良久散了

廿四日己巳定成來問湯治事所勞之躰尚  
脚氣風病之云然軟談今一兩日可始水  
湯自來月二三日之間可浴潮湯云云又云

建春門院有不例之氣來月二日可有御  
矢治云、

廿五日庚午明日可有別見之由自官所來  
告也

廿六日辛未今日女院御懺法結願也公卿  
信範一人參入云、公葬法印來談

尤中將定能朝臣來申慶賀依冬熊野詣  
御共延及于今也

廿七日壬申憲基未令針<sup>齒</sup>下時晴來示天  
變小事其中變惑哉犯東井小轅才一<sup>勢</sup>執臣  
星此變常不見尤可恐云云

三月

一日乙亥前舟宮

院御女

前舟院

干条院今

日之中兩人令隱給天變不定豈不恐哉

或云舟院昨日  
戊剗隱給云

二日丙子今朝攝政被向宇治依明日一切

經會也充足為奇昨日舟宮院隱給今日

執政之臣遊覽洛外是可矣哉就中女院

聊不例座又舟宮御御事者為院中頗可

驚欵莫言云云

三日丁丑攝政俄自宇治啟給有諫申人云云

今日節供如恒陪膳顯方朝臣但依所勞

不着之攝政被渡邦細鄉正親町才三条  
之米以前奇院之近隣也

五日己卯織部正定成未加灸治灸治

六日庚辰定成又來加灸治如昨日秉燭灸

了醫師退出引馬一疋今日方速違如先

七日辛巳今晚小兒年五始冬詣春日社以

船所冬也明日為吉日仍明曉可奉幣前

駟六人和泉守季長四位上總守基浦肥

後守光經散位光能奉行散位定成已上

藤原賴兼為當亦也先例不論四五位儒

者君達只見在之輩皆取前駟也賴輔朝

臣依為不能騎馬先向船津今夜夜可著西

御門也欲出之時先有按事虽非當日尚

為致齋也

八日壬午終日雨降亥尅小兒自春日日啟路

參社之儀無殊事云々前駟六人綱代車

車副共侍四人先於掖殿有御拔次畢致

車居中門神主泰房申極前駢光能取幣

有衣事給社司祿一領前駢肥後守光經了

五位取之次若宮社司正彰川幣以小

使分奉之次飯宿所相具女房亦奉祀火

佛云、午四點乘船云、

九日祭未召顯方朝臣仰未十四日乙若真

幕事申刻許院御輿昇法師原与余招出

納聊鬪諍出納男遂電法師原追入女院

中事了非常仍以尹明令進院逢可筵近

習者子細可云聞之由所仰合也近代之

作法依如此下分之許詔大事多出來依

無益所申也

十四日戊子參女院御方每月御懺法如恒

十五日己丑丑尊勝念誦如恒

十六日庚寅此日乙童始食真菜九条陪膳

十 定能朝臣元中將役人六人元步數臺三

十一 本盤二枚小參上陪膳取進簾中女房二

人取入之陪膳女房取居之飯中菜子即

陪膳退起了依不可取出之今日更頭方

朝臣行之申刻食之也陪膳以下皆衣冠

也御前物久信勤之分御器四程箸臺外

皆土器也而用樣忌失也抄數藁芳織物

也小兒座疊上加茵是童例也每事略儀

偏逐彼度之例也伎休藏人五位六人宗人

宗隆能業邦業光能貞俊亦也而貞俊俄

假服事出來仍信光勤之光能信光者不

經藏人然而各依為一取入抄久信參上

殿上人又院司所准用也有所勞不相具云云於閑所給御衣一領領

不重先例無祿更仍參所給御衣也勤仕

御前物之人先之多馬若必御衣給之非

祿儀也去二年依不參不給之今度參上

仍所給也自今抄供類君御斷如恒



廿日甲午此日臨時祭也余也余不仕使尤近

衛 漸推中將定能彘人

廿三日丁酉自今日御速殿被修七箇日佛

夏今日備進春日春季御供仍修後依矣

治相乱不拜也自今日被始行季御讀經

廿五日己亥今日佛事余沙汰也導師隆憲

僧都

廿六日庚子今日午僧供御讀經也有御幸

廿八日壬寅今晚有燒亡季長朝臣家也右

女并兼光同宿文書亦一帙不取出云々

廿九日癸卯今日御速殿佛事女院御沙汰

也雨降

卅日甲辰今日佛夏結願也導師二頭法印

結願也



