

二水記  
享祿三年  
無々

十三

内閣文庫	
番號	和 27914
冊數	15 ( 13 )
函號	163 7

内閣文庫			
天 三 函	一 五 冊	二 七 九 一 四 號	和 書 類



第十四

女 日記 庚寅

享子禄三

一三三四五六七八九十一十二

里付四十丁

園少好

和學講談所

二水

春陽樓  
和學講談所



張十回

日次 紙張

1810 漢川 1811 1812 1813 1814 1815 1816 1817 1818 1819 1820

1821 1822 1823 1824 1825 1826 1827 1828 1829 1830



1831	1832	1833	1834	1835	1836	1837	1838	1839	1840
1841	1842	1843	1844	1845	1846	1847	1848	1849	1850
1851	1852	1853	1854	1855	1856	1857	1858	1859	1860
1861	1862	1863	1864	1865	1866	1867	1868	1869	1870
1871	1872	1873	1874	1875	1876	1877	1878	1879	1880
1881	1882	1883	1884	1885	1886	1887	1888	1889	1890
1891	1892	1893	1894	1895	1896	1897	1898	1899	1900

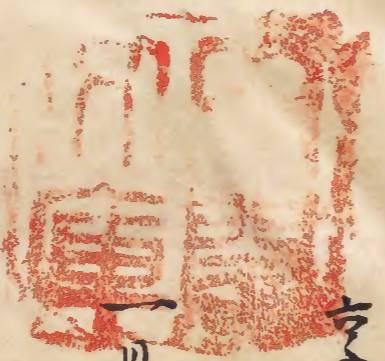
1901 1902 1903 1904 1905 1906 1907 1908 1909 1910

正月

二月

三月

- 一日 節會事
- 二日 節會事
- 三日 節會事
- 四日 節會事
- 五日 節會事
- 六日 節會事
- 七日 節會事
- 八日 節會事
- 九日 節會事
- 十日 節會事
- 十一日 節會事
- 十二日 節會事
- 十三日 節會事
- 十四日 節會事
- 十五日 節會事
- 十六日 節會事
- 十七日 節會事
- 十八日 節會事
- 十九日 節會事
- 二十日 節會事
- 廿一日 節會事
- 廿二日 節會事
- 廿三日 節會事
- 廿四日 節會事
- 廿五日 節會事
- 廿六日 節會事
- 廿七日 節會事
- 廿八日 節會事
- 廿九日 節會事
- 三十日 節會事



享保三年 庚曆

特進藤隆康

正月大

一日 晴 早旦 着直 糸 袴 諸神 盃 酌 如例

傳 聞 四 方 祥 出 街 如 例 年 御 裾 以 中 將 實

世 初 臣 御 劔 右 女 持 公 叙 朝 臣 御 草 鞋 右 女

弁 帷 房 伎 之 御 臨 燭 諸 仲 朝 臣 櫛 以 諸 菅 原 在

忠 亦 一 一 書 燭 一 籠 糸 巾 書 御 盃 儀 如 恒

御 供 口 備 若 宮 御 方 令 祭 給 以 後 祈 遇 遠 院 八 丁 夜

巾 亦 巾 之 奉 行 之 為 衣 束 袂 持 被 招 予 一 日

初 束 節 耳 露 古 中 御 言 撲 衣 文 总 一 有 一 盃

予 為 衣 衣 一 日 備 用 夏 袍 总 改 之 又 糸 巾 以 月 初

中 御 言 養 慶 出 陣 持 院 念 总 改 之 可 為 总 一 日 矣

Handwritten text in red ink at the top left of the page.

戊刻許禮大仙之轉背經席子在<sup>有揖也</sup>前 立陽代

兼踏如常申以栢以諸從<sup>堂上</sup>反上<sup>堂上</sup>栢栢

之間栢栢面頂戴天<sup>一</sup>退下則<sup>一</sup>陣其低如

恒移端在<sup>是</sup>吉書<sup>為人</sup>一<sup>方</sup>退入以<sup>後</sup>小<sup>朝</sup>拜三<sup>次</sup>身

列<sup>立</sup>先<sup>持</sup>明<sup>後</sup>掌<sup>相</sup>叩<sup>大</sup>仙<sup>言</sup>先<sup>名</sup>后<sup>上</sup>則<sup>記</sup>在 叩大仙言各進立<sup>名</sup>門

前<sup>後</sup>上<sup>東方</sup>次<sup>禮</sup>大<sup>仙</sup>言<sup>部</sup>中<sup>仙</sup>言<sup>持</sup>明<sup>後</sup>掌

相以下至六位次身列<sup>立</sup>一<sup>東</sup>上<sup>各</sup>着<sup>靴</sup>次<sup>頭</sup>中<sup>將</sup>進<sup>出</sup>次

叩大仙言揖小<sup>朝</sup>拜<sup>事</sup>申<sup>入</sup>中<sup>也</sup>以<sup>中</sup>將<sup>答</sup>揖<sup>身</sup>入

參<sup>拜</sup>前<sup>中</sup>入<sup>出</sup>後<sup>立</sup>上<sup>出</sup>叩<sup>身</sup>以<sup>中</sup>將<sup>實</sup>世<sup>朝</sup>拜<sup>參</sup>

進<sup>禮</sup>叩<sup>身</sup>為<sup>佛</sup>佛<sup>禱</sup>世<sup>禱</sup>人<sup>著</sup>佛<sup>一</sup>信<sup>子</sup>以<sup>中</sup>將<sup>折</sup>反

上<sup>停</sup>着<sup>靴</sup>進<sup>出</sup>申<sup>叩</sup>身<sup>由</sup>身<sup>揖</sup>叩<sup>大</sup>仙<sup>言</sup>各<sup>揖</sup>後<sup>以</sup>

中<sup>將</sup>更<sup>為</sup>跪<sup>足</sup>則<sup>立</sup>加<sup>立</sup>列<sup>加</sup>官<sup>皆</sup>揖<sup>禮</sup>列<sup>參</sup>進<sup>經</sup>下

禮記

當東階揖<sup>立</sup>步<sup>不</sup>紳<sup>次</sup>指<sup>大</sup>仙<sup>言</sup>下<sup>次</sup>身<sup>列</sup>立<sup>言</sup>使<sup>直</sup>禱

新<sup>中</sup>仙<sup>言</sup>以下<sup>三人</sup>次<sup>以</sup>中<sup>將</sup>以下<sup>至</sup>六<sup>位</sup>又<sup>一</sup>列<sup>也</sup>一<sup>列</sup>也<sup>一</sup>列<sup>也</sup>

各<sup>一</sup>揖<sup>也</sup>身<sup>以</sup>後<sup>入</sup>叩<sup>身</sup>以<sup>中</sup>將<sup>身</sup>進<sup>出</sup>後<sup>如</sup>前

清<sup>涼</sup>及<sup>叩</sup>身<sup>揖</sup>來<sup>如</sup>何

東西<sup>庇</sup>佛<sup>薦</sup>五<sup>方</sup>各<sup>擲</sup>也<sup>也</sup>每<sup>柱</sup>供<sup>常</sup>燈<sup>庇</sup>山<sup>南</sup>

方<sup>小</sup>方<sup>各</sup>立<sup>高</sup>燈<sup>臺</sup>供<sup>常</sup>燈<sup>中</sup>間<sup>倚</sup>子

先<sup>敷</sup>其<sup>上</sup>敷<sup>佛</sup>褥<sup>階</sup>下<sup>也</sup>右<sup>立</sup>殿<sup>右</sup>夫<sup>奉</sup>松<sup>以</sup>方<sup>人</sup>

東<sup>中</sup>也

子<sup>刻</sup>許<sup>禮</sup>大<sup>仙</sup>言<sup>自</sup>身<sup>身</sup>陳<sup>有</sup>其<sup>儀</sup>如<sup>恒</sup>藏<sup>人</sup>方

奇<sup>書</sup>覽<sup>了</sup>一<sup>年</sup>惟<sup>房</sup>事<sup>一</sup>退<sup>次</sup>叩<sup>身</sup>叩<sup>身</sup>

以<sup>後</sup>叩<sup>大</sup>仙<sup>言</sup>更<sup>身</sup>陳<sup>禮</sup>大<sup>仙</sup>之<sup>新</sup>中<sup>仙</sup>言<sup>持</sup>以<sup>從</sup>掌<sup>也</sup>

禮記 禮記卷之四十一 禮記卷之四十一 禮記卷之四十一 禮記卷之四十一 禮記卷之四十一 禮記卷之四十一 禮記卷之四十一 禮記卷之四十一 禮記卷之四十一 禮記卷之四十一

本以... 次以... 中... 將... 實... 世... 朝... 臣... 陳... 仲... 由... 許... 大... 細... 之... 退... 次... 亞... 相... 規... 在... 後... 在... 召... 官... 人... 令... 製... 載... 次... 召... 外... 記... 大... 外... 記... 業... 賢... 朝... 臣... 今... 夜... 余... 進... 川... 年... 諸... 司... 吳... 吾... 本... 外... 但... 奏... 亦... 作... 外... 記... 每... 度... 惟... 由... 申... 以... 理... 在... 不... 惟... 見... 以... 後... 奏... 國... 事... 不... 見... 之... 皆... 而... 希... 與... 友... 於... 西... 庭... 乃... 見... 之... 川... 年... 仲... 外... 年... 次... 指... 大... 細... 之... 已... 下... 次... 中... 執... 在... 外... 年... 凡... 此... 後... 又... 不... 見... 於... 將... 三人... 相... 分... 為... 胡... 康... 各持拜 次... 由... 年... 以時押分御多分今日日 仁... 先... 押... 平... 格... 泰... 進... 息... 宜... 陽... 及... 其... 子... 次... 內... 侍... 降... 西... 櫻... 次... 川... 年... 起... 在... 謝... 在... 如... 恒... 練... 屏... 及... 其... 產... 用... 門... 圓... 司... 令... 人... 此... 乃... 少... 將... 亦... 志... 起... 在... 胡... 康... 從... 使... 下... 約... 西... 中... 門... 吏... 以... 召... 進... 出... 為... 乃... 之... 夜... 少... 細... 言... 不... 希... 何... 代... 色... 有... 例... 柳... 可... 謂... 次... 川... 年... 宣... 大... 丈... 侍... 召... 少... 乃... 退... 入... 申... 外... 年... 矣

於... 楠... 樹... 坤... 之... 揖... 退... 次... 外... 講... 檢... 大... 細... 言... 以... 下... 列... 之... 南... 庭... 東上 由... 年... 數... 事... 次... 諒... 之... 日... 祿... 次... 造... 兩... 正... 康貞 空... 之... 持... 余... 檢... 大... 細... 言... 取... 之... 介... 居... 一... 拜... 起... 子... 群... 臣... 日... 祿... 造... 竟... 查... 先... 送... 而... 心 次... 中... 揖... 誰... 引... 入... 朝... 庭... 各西中 各... 岸... 友... 檢... 大... 細... 言... 端... 朝... 中... 中... 院... 未... 果... 持... 以... 軍... 端... 次... 川... 年... 可... 催... 餽... 餽... 由... 仲... 持... 明... 院... 宰... 相... 川... 年... 初... 也... 時 宰... 相... 下... 為... 催... 之... 立... 肝... 席... 以 功... 岸... 着... 產... 川... 年... 宣... 居... 一... 申... 上... 其... 儀... 如... 恒... 各... 呈... 立... 以... 飲... 汁... 被... 免... 凡... 產... 由... 以... 宰... 相... 而... 山... 宣... 二... 音... 所... 了... 之... 申... 上 如... 前... 次... 立... 之... 著... 之... 不... 惟... 見... 次... 一... 獻... 召... 由... 以... 之... 國... 樂... 端... 相... 分... 進... 之... 如... 帶... 次... 國... 柘... 奏... 由... 年... 十... 后... 次... 二... 獻... 外... 記... 中... 河... 和 又... 宰... 相... 起... 在... 泰... 進... 由... 年... 後... 乃... 承... 仲... 下... 友... 仲... 外... 記... 外... 記... 而... 面 取... 文... 各... 出... 南... 菁... 子... 召... 凡... 右... 侍... 從... 七... 故... 水... 恒... 及... 暹... 又... 頗... 懼...

眠中不可說一記大渥中七次之缺一以少  
次日午下殿催立此券宣命與參事一後座以  
宰相兼中弁一已記座而取宣命後座次日午  
以下下及列之庭中南上東西次宣命使下及  
出廊西中一乃折中門一而曲折揖之九迴進行於  
仍揖指為披文宣割其作法如恒不及記一既誥之自轉又一既  
誥之轉座終一往御案文後為揖之迴西之步  
進出東退回北已前而曲折一入廊可屏色而及曉曙也乃各不屏屏是也  
次誥之折西中門下跪聲一上懸祿退出時謝賜也  
抑今日富事代始終以逐川不可然一由右低宣為  
公家被相行畢從舊冬七日被仰出也又之一中一逐  
祀一逐行拜重也相衣束以下各相具就中布者事

元日節會  
可樂一由弁文龜初後道邊院被奉行今又  
相次參勤之肩同之至九併忠叩一不令然也可感之  
各列東上少面是位重行

師大袖言 公條 權大袖言 雲胤  
新中袖言 重親 中院中袖言 通胤

持明院掌抄 基規

少將木子遠 惟房 年

次約丸

承遠 言繼朝臣 公叙朝臣

宣命錄 東面  
中院三位中袖言之向子新中  
袖言可安是列而立新中袖之  
後大其也

以代記座事今夜奉列一時既一  
宣命之時不記以候不可然也之出印時  
不記之由有說一然者前後可守一隔  
亂不執一也一禮也

後園今晚西林院雅教法中寺遊去し不役事之思  
為賀九可矢力也晴事し後也十七日吉来し

樂始神未始未今日也

二日晴今夜降雨安始し後系竹園以後系内中盃し後  
如例了夜中法供中不備し御籠以後出中朝餉回  
御嵩回中御籠中備し如例し御客し令種見  
均幕 今晚折し及有盃酌

三日晴し雨朝初系竹園中祝例以後泊家亞打中納言  
入来有盃酌中燭し初系東洞院及物中盃別系  
中御盃し後如恒於臺取傾一盃退出し  
四日雨入夜系竹園  
五日晴晴不定

六日晴午刻向万里小坂身若宮中乃有御對面令頂戴御盃  
退出入夜系番於長橋乃有盃酌以後於番下連款一  
折有し

七日晴  
八日晴  
九日晴  
十日晴  
十一日晴

十日晴晚陰朝食於長橋乃有し  
十一日午後系竹園中法供如例及敷表并條殆重し也  
十二日朝食於竹園有御相伴以後各東洞院及青門  
十三日中御禮泊家  
十四日中御禮泊家  
十五日中御禮泊家  
十六日中御禮泊家  
十七日中御禮泊家  
十八日中御禮泊家  
十九日中御禮泊家  
二十日中御禮泊家  
二十一日中御禮泊家  
二十二日中御禮泊家  
二十三日中御禮泊家  
二十四日中御禮泊家  
二十五日中御禮泊家  
二十六日中御禮泊家  
二十七日中御禮泊家  
二十八日中御禮泊家  
二十九日中御禮泊家  
三十日中御禮泊家



行請文通而可進也

十三日午後奉内行山及被奉有御琴歸河次御壇下  
謝礼ノ護ノ始行人禮也聊令聽聞均畢

十四日早旦奉行園於上病乃有朝祝此後於御前  
入夜奉内行山及被奉有御琴歸河次御壇下

十五日於正親町才右相會相伴今日百万及念佛有之近  
奉如以十餘人奉會也當奉奉者

十七日午後奉内行山及被奉有御琴歸河次御壇下  
十八日午時於院奉入神樂御唱也以後山庭田亭

有留礼人數少也晚會相伴一歸家  
奉中三越打如例

入夜行水如神奉張信連之札

神事也傍危重慎服之不可出入矣

十九日午時持明院入奉神樂少習礼一今日洗髮

廿日辛陰晚小雨乃日御神樂也宴饗之後奉末奉

内雜色各遲奉移刻於昌未至子刻許出御之内奉

行相觸一於臺盤下養子奉見し御親親相

御裾頭中持寶世朝長奉御唱乃上人軌久諸侍

長雅初奉奉遠捕以諸藤原氏直當原在忠等右中辨惟房

一人在御後衣冠月二宅客お次奉陪乃乃以候也年未見し

下御鈴可後依擔痛不暈才今人乃各奉座

駒取者先奉座如何音以從下痛退下

次奉如何音以從下痛退下

次人長進召在太新中洲竟年進者候  
左指子中心記不脱也  
右指子中心記不脱也  
色年各以指し  
而可也

吹曲し退下着本方座次第樂和琴  
此後恒例 始行し

着座次第又同じ次河知女其作法如恒  
久止此拍  
子未打し

次三度拍子古籍音取し神舞神し上拍子し時

人長進進齊し予唱拍介懐中於拍子次人長

進進召女男子之依如恒  
各依元人座之方  
沙中し時立成友也

申和琴し時麓捲先反  
初可果  
可被捲也而也

依重令申乙高以不被淨也  
從始し音出し時和琴し淨也  
召宗考也其申從誰其人之

しり予時和琴し是二反原麓捲し  
拍子一人拍子し奇也し亞和初思也仍只拍子打し予出し一條浪

予歲早弁玉如恒  
早可也  
と唱し一唱拍介令懐中拍子

取易  
拍子し予  
置右膝下以時實世朝長末節座下仰立星仕し

予後唯朝居退介苗筆樂音取記予日和琴

久止拍子亦打し出音し利し以得錢子木錦水等

如常唱し朝金笛筆樂和琴亦し予取上

拍子更一友し撥之奇し以末奇し其助唱し

人長進し退入一會し依如例之殊事何不能

巨細從下唱退下拍孔雀回入御し依客し奉

見し其儀日出御  
但此久朝居  
不傳也此後恒例 始行し

急神反傾し盛内草干時寅刻也恒例之儀尚

下易  
後予拍所義の恒星朝又實世朝居申音中從前也予奪  
地しし星吉し利しみぬえし

敬狀後日所存字之

由侍不降時神未

本拍子

未拍子

持明院宰相

付祈

範久朝臣

富

新中御言

景通

橋以諸

神花吉

未十日可被行内侍不降時一神未可合  
休若人座極者依 天氣上登如傳  
正月十一日 右中將實世  
同上極尾前中御言

由侍不降神坐

本拍子

範久朝臣

未拍子

忠國

付祈

忠國

富

橋以諸

和琴

季遠

由中石人

久奈

白久氏

白久氏

人長

忠國

富

忠國忠宗未

今日叙爵

若作  
可為  
本拍子  
及存之  
所也



今夜條

典侍候故障所廣橋局

釣少從下寮一各神友仍由侍助同

星勅使事實世朝臣批恒例者可于奪五位職事於於於推局

甲下存何頭中將恒例共以勅使以下存何事其其謂

南廊下苗 神手座事

南北三方同東西二向半

以番寸法不同也可相量

地下寮東西座各從後方着

恒例着座假可准之

和琴季遠着本方

遺跡初条 七歲回子今有但典侍  
兼秀朝臣女 也候為

之由帥之被請誠以高昇事也若恒例之及上人下仙人  
 之時可作地下之股有下存之今日能久朝也嘗以與其  
 雲霧之時數度此六位也恒例尚可多留後助之可法也  
 神神于之日公事可被行也否事被行下西局之師  
 象朝長劫例其日有小陰月之能相叶今日之恒例  
 傳聞年時有小陰月并叙室所依神澤道也此人  
 有叙任之上帥大細言希旅滋野并宰相中指  
 奉行職事頭右大年甲貴朝長之依神事  
 不見可司記矣  
 其日風雨昨夜雨低云今之若雨低尚以可外被  
 行也昨夜小雨神高動形由今日各存者也  
 其日晚會前立過許有之今日吊送一榻於柳原留守人

其日午後奉內今日帥會終也其刻各奉遊法師之條大  
 細言中帥以下上首有之然而講師實也朝長謂頌氣中帥  
 帥之回奉大細言回過亦大細言下官車露寺花鳥并  
 祭拜以奇等中細言持明院宰相望能久朝長之亦  
 置前之細言位耳中新中細言中院中細言亦併之振敷  
 亦心民部一位耳中此外雲客如常披僧之入師之恒不之敵之及如例  
 其後指池水久澄之  
 今日俗中法法後神制也近年法中被別事時  
 見法中也君臣之了可相源料人法師下為之可為  
 丞相二及親王各之及神制衣七及如恒神制衣從神之重中  
 又法中終一及不下乃之重甲也今日依在年不然之從自之為  
 傳聞大用記為康朝長大外記業賢朝長亦各抄本之  
 傳養度廣橋曰卜回為請取宣旨也

正旦早旦祭竹園初食有御相伴出後御連奇一折被返ノ  
其日明市月忌請一併ノ

其日正半刻祭内冠今日内ノ申汝以也於清原殿低高

御代初度也猪手大夫上京ノ一屋子御面已終ノ御也

服能右道ニ致御殿宮御方五款竹園能十番人

入夜ノ能ニ番ノ退出以後各作御前鬼七款天敵

召出シ儀如何至六位山後入江反御殿御ノ未人

各退出ノ堂上善舞未如何御前中ノ御座也

御座敷如恒廟回南ノ五十回身上冬御座也南方伏見有

青蓮院宮竹内友未令惟給小方宮御方准后

大聖寺友号友安禪寺友入江友未令伴給女中

二位友山下西方友伴ノ女中依之人數從七款竹園

伏見宮命始一御奉口ノ

竹内友未青ノ信申也御前山藏頭言李遠未御

陪膳也

鬼弓隔ノ障子兼撥之被立御屏風條其期

又撤御屏風猪柴ノ法新東格子恙下ノ

今日御臺有廣屋以半為座中鯉守ノ沈

夕ノ一弓先皇西御代未見ノ沈然以猪未更

根元只起興ノ一故也後不可及旧例ノ中各有定

今度有屋也而夕

役下事伊勢守被伴出車數字被傳下收環

被出御持シ又不奉布直東庭持来仍各又

其故實已及飲食ノ以事不可然ノ由各存已

以可立傍シ由示シ西三人如立位然各只於座中

御代一御代門御代一友九有至殿  
元依如恒折也今御代也  
御代一御代門御代一友九有至殿  
御代一御代門御代一友九有至殿

少正家記  
加藤氏方

飲之不及力事之亦代未同申之總體了可  
你合事也當時皆以故實賜事也

廿九日午前祭二位乃有法王連奇三条并左相府并  
右府未定以人數十餘人吹以均家入夜三条家  
守庚申

廿日於中河門亭有朝會西川入送相伴也

*[Faint bleed-through text from the reverse side of the page]*

二月小

一日陰朝會於正觀町有二十餘人相伴也拜賀之  
後宴<sup>年</sup>一奪走歷也當時果報了仁也終日甚興及  
奇條沉醉不可從也

二日於四條亦有朝會午前祭內河會始<sup>和</sup>河人數以恒  
中書已令祭給

三日午時祭內有河楊弓入夜有香河懸物頭弁<sup>神侍手</sup>拜領也  
昔入夜祭竹園河樂法會<sup>心</sup>雷雨辰動春雷希<sup>有</sup>中<sup>九</sup>

六日晴陰雪花今日河系始也午後祭河冠未刻始也  
三条亞和以下祭通一地下家祭什一祭未買一

山科中納言授同六右亞相治樂奏于儀也恒不能巨細矣  
悉下後大日記為康朝<sup>在</sup>中<sup>不</sup>存<sup>一</sup>長雅<sup>植</sup>以<sup>諸</sup>亦

*[Red marginal note]* 長雅植以諸亦

平調

万歳山樂 只拍子

三臺急 五反

九平弄急 五反

勇膽急 五反

高君子 二反

應久德 五反

林奇

朗詠 登舞

嘉辰金月 三反

笙

山科中納言 持明院掌和

隆重朝臣 言能朝臣

益秋朝臣 燃秋

御下作 隆康

中院中納言 季遠

景通 太神景雄

筆景

栴以諸

琵琶

中務之宮 今出川大納言

公卿

御下作 隆康

中院中納言 季遠

韜鼓

景範

太鼓

盛秋 鉦鼓

太神景長

西園 有子細

西園 有子細

西園 有子細

西園 有子細

西園 有子細

西園 有子細

西園 有子細

西園 有子細

西園 有子細

西園 有子細

八月一日後春内有御楊弓

九月早旦安清淨吳社晚以召是竹園中淨礼淨施子

十日於勤修寺身有朝喰之条亞初後川也

十日早旦春東洞院及青門波淨也

十日申沙法 後安葛川寺勢 竹園波淨其外北丘石

十日下家堂上教事也終日丁寧一儀也及奇條

十日一建事平家西之与修之及夜均家

十日今日唯后淨泰中山局儀淨供則能惟禁中

十日細経團入夜魯万松朝竹内及兼波淨也

十日今日竹園鞍馬寺淨泰法 於此更朝有淨舞未十

十日在院主淨正忌也今日有淨作若中後歸早

十日午刻魯旧有淨楊弓入夜有淨基

十五日午前清淨院社中院同遊也又報恩寺禮涅槃像一  
十六日朝飯於東洞院及有之青川渡寺今日清宮與相伴

衣馬也  
當番宿中各

十七日十日御會今日有之御人數如恒中書君之參給

十八日

十九日從今日精進為來廿五日也

廿日御會如恒下有在障不立山詩齊題餘寒花瘦奈り

廿一日當番不各傳聞從今日於多將升西劫進能積弄上宗御本

廿二日曉以訪擔願寺此次訪西光院近日山門橫川西門造立

廿三日河津池出洛為劫進五

廿四日春日冬上二橙大細言兼急行二細言為家文祐曰道一

廿五日被岸諸願也河洲也也各今日修之二度觀音堂僧

衣請し依不弁不及指法事可謂念一

廿六日明甫禪道一周忌也昨日如形供養也今日又二兩僧

廿七日四要不語誦一晚以訪觀音堂同訪墳墓

廿八日禁者聖廟中法示如例年御連款而約

廿九日御會座二十首有一

三十日午時春東洞院及青川渡寺臨於竹園有御

鞠為番備者一

三十一日御會今日妙真寺入院勅使右少弁惟房二深雨

初次未甚以不弁一

廿二日朝會於竹園有御相伴

廿三日午前訪清和院近日有諸義山門寂光院也為願

學一今日提婆也此回河津池一



去立可於以院有圓領戒為明甫宗源木  
予受戒血脈後日令而令取墓而

三月大

一曰晴宗源月念法一備入夜祭香御至以如恒  
二曰晚飯東回院取賜云宮御午句從來四日

可初始也仍今日進上念句

三日午刻祭內明日午句脈費之亦各申入入夜御

至之儀也恒則信御下

信支介日新典侍局初祭中大納言康親之妹也

若下令詔催去家直林院之新中納言局也亦可直

祭事少中各有義定依令去月十日為唯后

御信寮一奉儀後其時被召而中是為庭田局

四日從寅刻誦御午句被始入執筆能久朝臣勅了

御人投公弘御會取御之回

中納言產主宮中納言昌方院宮中納言中納言

中納言四重納言中納言下官中納言中納言中納言萬里中納言

中納言海軍納言中納言中院中納言中納言執筆能久朝臣陸軍朝臣

言繼朝臣諸仲朝臣

入夜之百韻又一折一退下

昔御午句如昨今日之言亦十韻果

御御午句今日果一公始無中御御成然御也

三日日朝夕し儀於男未有之專也去年不能妻祀

但行園兩門詔亦同中御下以回御直序也

八日午刻詣因幡堂茶丸末茶師

九日入夜詣三幸家庭花具屋也。以純子事及數盃ノ

十日午刻祭田花事各申汝法如例。津宮沖之局之

上京比下人参加下所。中書王准后南市方入以五ホ

社奉堂上并有之半夜之退也

十日午前向庭中。有朝會。帥正親所山斜之舍。其

薄木相伴也。為拜賀。後宴。以辰。以盃。及數盃ノ

晚陰。祭番勤修。与宮令祭給。也。沖得度也。沖物

死。有呂出番。言各名道ノ

十一日午時。奉安祿寺。五日。為寺令同道。一。物。二。一。為

後。沖也。始申。介。一。二位。之。被。奉。終。日。沖。而。宴。也。及。晚。文

し。り。宿。津。寺。一。一。

十一日早朝。從。津。寺。退。出。留。耳。為。寺。有。朝。食。午。刻。歸。家

晚。京。奉。行。團。青。口。波。津。有。沖。鞠。數。能。楊。由。是。見。也

十日午前。奉。后。内。十日。津。舍。今日。有。沖。人。投。市。如。恒。中。書。王。御

御。而。見。也。万。和。切。津。奉。而。勅。終。也。祖。道。遠。院。被。奉。一

西。白。社。申。一。津。會。一。於。津。之。局。津。盃。祭。花。事。為。津

西。之。令。二。位。及。被。作。津。會。一。后。各。程。催。外。様。亦

退。出。一。及。數。刻。奇。作。一。後。分。日。精。進。也。以。醉。之。例。也

六日入夜。奉。三。幸。家。先。日。尤。奉。有。具。色。雜。講。一。以。也。及。曉

更。歸。幕

十日。於。山。后。有。那。昨。日。勤。馬。寺。奉。給。一。有。利。生。具。振。作。也

七日午時。詣。帥。之。青。月。次。會。如。恒。西。室。登。白。也。中。津。門

從。去。月。加。人。數。一。題。夕。陽。波。蛙

廿日午時入凡呂切診し次者二位及有盈酌及數盃  
令所解仙膏番不虛今日於風呂者叶因信都  
法行也

喜 法史今日上尊院宮新門王御入滅し御年終二十分  
從出胎以來微運御事有之不章於命言語乃巧  
御事之可奉惜し

喜 明南福友月之信一信以次小佛師中細言叶因信  
都招し

喜 可入夜奉番  
喜 日晚信參行圓御慈友當年盛之道遙院被奉

喜 心明空公七面之待夜有法華讀誦只与人四要品

年前訪津晏社今日為玉丸令得度之為御照之  
代友令參訪し當年十四歲也

*[Faint bleed-through text from the reverse side of the page]*

四月

七日 淨經供養事  
 十日 淨會事  
 十一日 茶屋事  
 十二日 拜殿事  
 十三日 帥會事  
 十四日 神宮淨法玉夏  
 十五日 西林來事  
 十六日 賀辰事  
 十七日 淨會事  
 十八日 淨精進解事

五月

一日 競馬事  
 三日 幼進梳玉事  
 七日 各方招事  
 九日 奉山野不動事  
 十日 淨會事  
 十一日 淨宿事  
 十二日 見切事  
 十三日 奉香門事  
 十四日 念佛事  
 十五日 帥會事  
 十六日 心經事  
 十七日 陣立事  
 十八日 御基事  
 十九日 万理事  
 二十日 作善事

六月

二日 唐申事  
 七日 祇園會事  
 八日 奉香門事  
 九日 淨法玉夏  
 十日 淨會事  
 十一日 供水事  
 十二日 茶定事  
 十三日 奉万理事  
 十四日 同院淨法事  
 十五日 龍台輪事  
 十六日 御法玉夏連於夏  
 十七日 竹園七觀事  
 十八日 万秋手引事  
 十九日 淨法玉夏  
 二十日 玉引事

四月小

一 雨陰入夜參番中晝低如恒  
 二 日入夜於薄許有<sub>一</sub>盞 禁網徘徊<sub>一</sub>次也五六許<sub>一</sub>茶  
 後川<sub>一</sub>

六 日薄暮法誓願寺万理小法同道也  
 七 日先皇淨正法一僧<sub>一</sub> 傳聞於城南淨經供養  
 如例淨導師 忠義僧正 伴僧一口云師  
 中淨門前大細言及上人能久朝臣六位楊以端  
 分 晚食於坊城亦有<sub>一</sub>薄暮歸家  
 九 日已刻行師家朝臣許各有相伴經寸也余依精進  
 不相伴中河及數飲<sub>一</sub>晚飯於五道行有<sub>一</sub>  
 十 日午前祭川淨會如每月中書君淨祭也

十日朝食不日病多事有少及高舍未相伴也為暮春番

十日午刻祭門院及書門後中有一喜慶榜中收法色白黒木 造周備也

十日早旦向一乃里水路中朝食令相伴色白黒木 造周備也

難法移刻色白黒木 造周備也

於茶屋有一飲終日在與晚陰名竹園夕食有相伴

又傾一盞似忘胸旁可取又可未

十日入夜參番

十日忘禪九月忘法一備一入夜向本寺為寺才長榜房

入未及數飲半夜歸家

十日午前謁帥才月次舍如恒發句於前林也

十日晚陰參番

十日入夜令行水明日淨法未何一夜神事也

詩題老官抱雛 奇題非公道客

十日已刻祭內大神宮淨法未淨當座有菊多依屋色白黒木 造周備也

十日已終刻許相始一出淨色白黒木 造周備也

二七進し子七首五前四前未 各一交重置し先例不然也其依如恒各現紙未賜色白黒木 造周備也

十日退下右使下吟吟之未刻各法書一候淨前次

十日才置色白黒木 造周備也

製成後左馬色白黒木 造周備也

持之谷車一被請法師帥之請師色白黒木 造周備也

九門色白黒木 造周備也

珠言也先淨代神宮御當座色白黒木 造周備也

御製始一首終一首共以五文各之友也

春仕衣 不春衣 耳中 車服万中物請 源中 純服

中法前大納言 帥大納言 四乘大納言 還前大納言

三季大仙言 為子 今出川大納言 下官 中書 管中納言 氏部言 祖忠

中從中納言 三季中納言 范久澄重持仲言 繼高親朝臣

惟房 李遠 栢以諸 津製八首 中納言 七首

七首 六月五日 雲空 四首

古曾 午刻西林院新登意未 普門院 加場主 同未登殿兩三

五一各歸院新登意未 每日八幡 今春 清一 仍不

能作道也

古昔 賀茂及也 禁中 津登如例

古六 晚陰 泰番 女官 被出 禁中 事有

古七 於万軍 亦以 亦有 朝會 理覺院 皆以 寺本 相伴也

古八 午時 各由 津系 亦以 當年 亦二 亦三 津月 次始 亦分

古九 然依 懈急 今口 及調 也古 津三 亦其 儀如 烟

雙調

迴城如葉 只抄 鳥急 長 中書君 中書 下官 氏部 源中納言

賀殿急 胡飲 而破 中從中納言 持明院 宰相 謹言 言繼朝

酒古子 三 武德樂 三 李遠 栢以諸

新羅陵王急 几几 鳥鳥 急

右双調 迴城 亦中 近年 亦一 先皇 津中 遂之 几

乃不 惟是 可辱 一笛 筆策 譜不 裁一 可為

決

北留 薄暮 春由 津精 進解 津登 有之 竹園 依津 不

泰 以 津 延 以 也 今 竹園 津 春 二 位 三 位 反 亦

被 供 及 美 聲

五月小

一 庚 霽 晚 以 春 香 淨 燈 低 如 恒

二 年 時 春 內 有 御 楊 子 淨 基 亦

三 日 已 刻 劫 進 猿 示 見 物 一 老 年 可 愧 一 誰 然 當 大

夫 世 規 一 祐 之 孫 未 見 一 仍 出 者 也 中 院 同 道 也 唐 京 美 麗

服 世 法 以 節 大 毅 大 倉 五 郎 小 龍 久 曾 住 持 弟 唐 京 美 麗

昔 泰 淨 院 如 恒

七 日 入 夜 系 方 松 杉 有 御 酒 高 宿 火 彩

八 日 薄 暮 訪 鳥 丸 茶 師 堂

九 日 午 時 福 小 野 社 石 不 動 木 三 系 丸 相 府 程 後 月 一

十 日 午 前 春 內 和 漢 淨 舍 如 例 登 白 石 中 入 一

風 聞 玄 柳 中 淨 心 忠 念 大 德 寺 出 家 寺 外 被 官 人

數十人同拂木給子又松并同出家寺外被官人

後更今日各出家于子細之朽木御而御上洛事淨心

和并伊勢守本合談合与堺和与し照一命し又可行

新至今之一途し以六高令上洛春淨蓮事淨心

又堺大樹之一途し以五高令上洛春淨蓮事淨心

一之故在し其者各談合し照以夫面目如何對作新

迷原愁祈し以し一於勢別之不能出家淨心

申道し一又可物為所之怖し一也

十一 傳 史 常 庵 古 文 真 寶 借 大 被 申 一 當 年 初 友 一

十二 年 刻 春 內 有 御 楊 子

十三 年 時 訪 今 宮 淨 湯 立 見 物 一 柳 本 母 願 梁 一 一 乾 宣

身上事心苦し由被示し一帰路し次大德寺介

十四 年 刻 春 青 口 曾 乃 後 淨 南 禪 寺 於 以 京 山 庵 有 非 時 入

夜歸桑門記

十日早相退出已刻向正親町亭祈禱百萬及念仏  
如恒有母十餘人也午刻均華

十日古文真寶清滿尺有し

十日入夜各回院及寺門後津有津酒宴

十日仲之亭今如恒詩題盈池菖蒲着花奇一嘗入定僧也

發句源董門也

十日已刻各竹園有千卷心經為清初禱也近多了亭  
餘人修以後右下右酒及沈醉し百不作蓋不可説

十日午時泰内月次津和恒小津取也

黃鐘調

桃李花一作只相子

長春手破

河南浦 平聲樂

海青系三反

拾日手急三反

急急

詞詠

奉皇泰山  
急聲

津取作管津音及抄系  
本不能以抄

中書日津不泰也

泰休衣

口过前大納言

民部口

源中納言

音反

持明院宰相

以重

言能朝臣本志遠

栢以諾

地下字

景通

景範

照秋

大神景雄

安陪李音

十日午後各内有津楊子中津同前大納言 權大納言 未假

之外如恒今日右東庭有一津人教八人也

十日曾於万里大路亭有粥 数字 相伴也 波多野

源八郎出陣今見物し 其概 總之百件九次以之

人数七少 入丹波可 九合 源少了

十日朝會於却修寺亭有し 万里小路父子其外数字





回道也歸次又於理光院及教盃映陽早  
 古七日時參內青門竹門末宮今參給松泉院夜令  
 証惟右寺基个頂戴中扇退出青門出世也  
 小寺而此東緣一  
 午刻參洞院及僧寺青門竹門後中下万里少  
 訪才茶屋入見參山依也而盃酌及就奉佛也  
 象正餘人也美祥巡舞示各入興半夜送中  
 廿九日於婦少訪寺有施儀鬼今日故宰相十三回中院  
 女中為七女何作若一堂上象歷也僧在八口  
 舟一有當產<sup>十五</sup>各曳<sup>一</sup>有披<sup>一</sup>諸<sup>一</sup>而已  
 者多列石名音粗象思<sup>一</sup>官今夜文城海者也

六月大

一曰己降雨入夜參內仰盃低如恒候番  
 二曰午後泰東洞院及後昨夕依中不倒何  
 青門後中七日且被得城一海也庚  
 申北竹園守也  
 三曰禁荷古文真寶中請尺有<sup>一</sup>  
 六曰午後各竹園傾一盃入夜參番<sup>午持</sup>古文請尺  
 令聽<sup>一</sup>  
 七曰祇園祭礼如例<sup>一</sup>  
 八曰波多野孫少死去<sup>一</sup>昨日中<sup>一</sup>不<sup>一</sup>定<sup>一</sup>日  
 午刻各青門之亞柳万里廣橋高舍立过内山  
 一薄木令回道<sup>一</sup>一<sup>一</sup>次<sup>一</sup>霖<sup>一</sup>雨<sup>一</sup>川<sup>一</sup>原<sup>一</sup>無

通法何四日多指雨中頗以不并也如門記修  
有德神座敷新造而美麗也及昨夜所高  
九日早朝亦為同道歸家今日依佛亦也為佛法  
示有小神而也  
平調 訓詠 嘉辰今月 發一大  
萬歲樂 只拍子 三臺急 三反 五常玉急 三反 老君子  
小節子 太平示 三反 慶德  
御下作 延希大細之 山科中細言言經和  
香遠 栢以諸 地下 景通 景花  
神法亦每本由一在許也隨然源中細言不奉何  
言召加地下人一源中 悅眼也

十日午前泰内月次神會如恒中書君御各常中細言  
為康朝臣今日始而被召如父之從童取勤執  
筆一今為康朝臣已以古五六九其以通以  
當時各以各誓古傳道之可謂各為物事神  
十日出東川亦見物水一近年一供水一東堤  
已切以聖門師村及浮海  
禁闕以來神言所し外し  
修史東寺色一可通修史也  
十日午時於神言了觀世孫次節有美舞 密一聽一  
十日未定事於竹園有神相伴 終日神和興也入  
夜參番月下曉更右南庭又傾教不盡  
十七日薄暮向劫修亭之希亞相被謗川流半夜  
歸家  
十八日申刻許各竹園後神一千万相野也令供奉

竹内友三系亞相菊亭七年西三人今夜休有  
沛茶迎興し神沛洒高及曉天伊勢守彼官  
人五六許掌令程休奇し沛産友号藤月下  
納涼懸懶氣し  
十九日午刻各同院友青口後沛有沛仇事  
十二日午後各同院友青口後沛仇事有一巡晚以予  
頭也青沛月待予又半夜後訪遠遙院有一盞  
皆之歸各同院友し  
廿一日晚以花鳥井亨蹴鞠會青口客し沛見物之供  
奉し夕食右洞院友有し今夕仇事相残  
人藪一度沛少話し  
廿二日己刻各同院友法永沛連亭如恒中書君令奉給

沛會取低定下也猶業為康朝長勤し初至之百  
韻し有沛當座二十首也夷智し法各清書三  
条宰相中將讀上也沛割裂  
三交し  
廿六日晚會友三系家有し入夜各番今日劫修寺西  
林院下し送一楊し  
廿八日竹園七觀音沛泰訪令沛滿泰也各有種子  
奉夕食沛相伴万松刺後沛及數盃有美  
声  
廿九日午後右小友万秋系被合景通景長木末晚食  
右洞院友有し今日万里少訪一巡し後也青沛  
後沛  
後文柳本彈正近日播列り芳城攻今日

戰及度し而今夜醉中同斥者个殺害し  
 去道天命難逃し故に不歩死事且又不歩也  
 惡逆し者皆以ゆけん可思し同名悲し歩死相  
 殘亦不<sup>レ</sup>没<sup>レ</sup>為<sup>レ</sup>一<sup>レ</sup>少<sup>レ</sup>也  
 可日午後白山科亨万秋示<sup>レ</sup>以<sup>レ</sup>礼<sup>レ</sup>有<sup>レ</sup>し地<sup>レ</sup>下<sup>レ</sup>少<sup>レ</sup>也  
 各本堂上皆名也傾一<sup>レ</sup>盡<sup>レ</sup>帰<sup>レ</sup>家  
 浮正死去事治乞し<sup>レ</sup>京<sup>レ</sup>中<sup>レ</sup>早<sup>レ</sup>以<sup>レ</sup>捺<sup>レ</sup>動<sup>レ</sup>大  
 如云也不<sup>レ</sup>宜<sup>レ</sup>し候不足言事<sup>レ</sup>上<sup>レ</sup>京<sup>レ</sup>彼<sup>レ</sup>官  
 人下<sup>レ</sup>家<sup>レ</sup>又<sup>レ</sup>道具持<sup>レ</sup>軍<sup>レ</sup>石<sup>レ</sup>以<sup>レ</sup>原<sup>レ</sup>惡<sup>レ</sup>黨<sup>レ</sup>取<sup>レ</sup>し  
 地<sup>レ</sup>急<sup>レ</sup>し  
 入夜各竹園入<sup>レ</sup>怖<sup>レ</sup>し

七月

一日 姉小下<sup>レ</sup>西<sup>レ</sup>池<sup>レ</sup>子<sup>レ</sup>事  
 二日 沛<sup>レ</sup>示<sup>レ</sup>以<sup>レ</sup>礼<sup>レ</sup>事  
 三日 伊<sup>レ</sup>勢<sup>レ</sup>守<sup>レ</sup>以<sup>レ</sup>落<sup>レ</sup>事  
 七日 沛<sup>レ</sup>未<sup>レ</sup>事  
 八日 九<sup>レ</sup>条<sup>レ</sup>乃<sup>レ</sup>被<sup>レ</sup>覽<sup>レ</sup>事  
 九日 竹<sup>レ</sup>園<sup>レ</sup>以<sup>レ</sup>以<sup>レ</sup>礼<sup>レ</sup>事  
 十日 万<sup>レ</sup>秋<sup>レ</sup>示<sup>レ</sup>一<sup>レ</sup>具<sup>レ</sup>事  
 十一日 泰<sup>レ</sup>洞<sup>レ</sup>院<sup>レ</sup>及<sup>レ</sup>事  
 十八日 沛<sup>レ</sup>示<sup>レ</sup>祭<sup>レ</sup>礼<sup>レ</sup>事  
 廿日 沛<sup>レ</sup>示<sup>レ</sup>會<sup>レ</sup>事  
 廿四日 典<sup>レ</sup>振<sup>レ</sup>律<sup>レ</sup>事  
 廿五日 登<sup>レ</sup>病<sup>レ</sup>事  
 廿七日 小<sup>レ</sup>寺<sup>レ</sup>協<sup>レ</sup>局<sup>レ</sup>事

八月

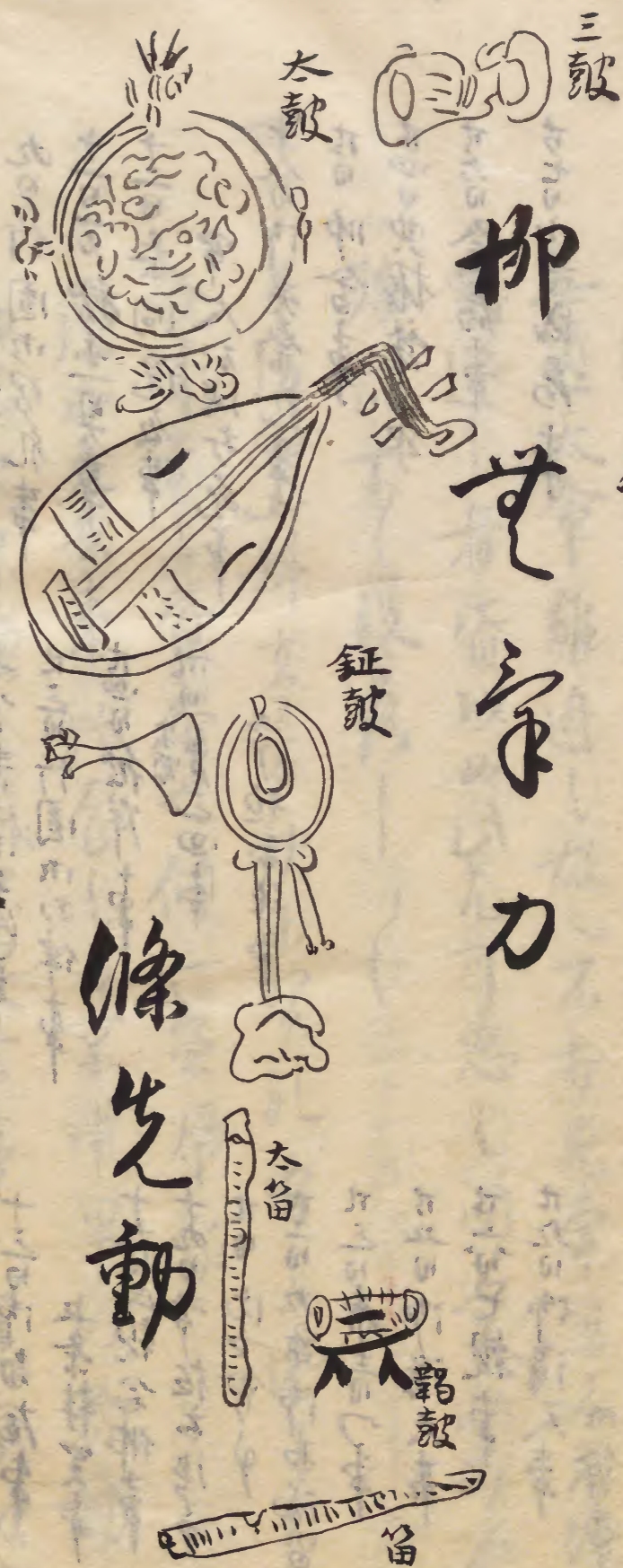
一日 沛<sup>レ</sup>示<sup>レ</sup>事  
 二日 廣<sup>レ</sup>申  
 廿日 中<sup>レ</sup>院<sup>レ</sup>遊<sup>レ</sup>去<sup>レ</sup>事  
 廿四日 頓<sup>レ</sup>戒<sup>レ</sup>事  
 廿五日 沛<sup>レ</sup>示<sup>レ</sup>會<sup>レ</sup>事  
 十八日 青<sup>レ</sup>門<sup>レ</sup>上<sup>レ</sup>洛<sup>レ</sup>事  
 廿三日 竹<sup>レ</sup>園<sup>レ</sup>以<sup>レ</sup>以<sup>レ</sup>伴<sup>レ</sup>事  
 廿四日 德<sup>レ</sup>岸<sup>レ</sup>事  
 廿五日 申<sup>レ</sup>三<sup>レ</sup>回<sup>レ</sup>事  
 廿七日 申<sup>レ</sup>申<sup>レ</sup>事

九月

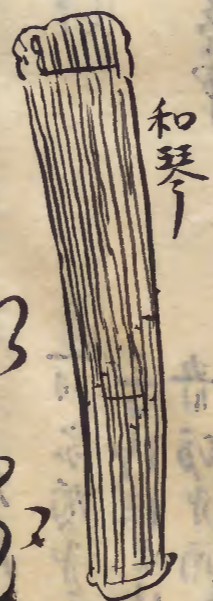
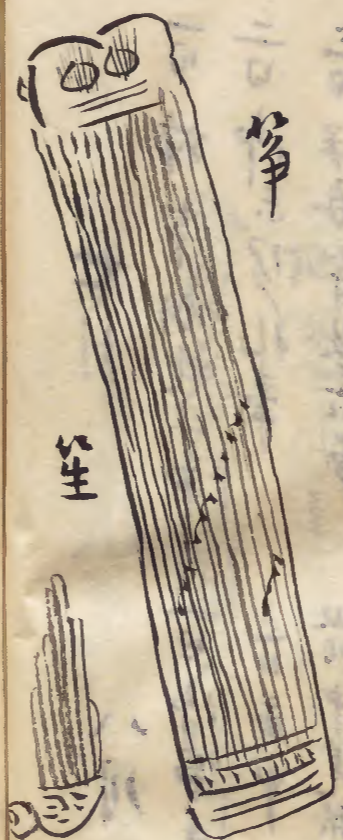
一日 家<sup>レ</sup>願<sup>レ</sup>乃<sup>レ</sup>二<sup>レ</sup>回<sup>レ</sup>事  
 二日 沛<sup>レ</sup>示<sup>レ</sup>未<sup>レ</sup>沛<sup>レ</sup>會<sup>レ</sup>事  
 青<sup>レ</sup>坊<sup>レ</sup>乃<sup>レ</sup>所<sup>レ</sup>高<sup>レ</sup>事  
 六日 洞<sup>レ</sup>院<sup>レ</sup>乃<sup>レ</sup>護<sup>レ</sup>六<sup>レ</sup>事  
 九日 沛<sup>レ</sup>示<sup>レ</sup>事  
 十一日 山<sup>レ</sup>科<sup>レ</sup>死<sup>レ</sup>去<sup>レ</sup>事  
 十二日 沛<sup>レ</sup>示<sup>レ</sup>乃<sup>レ</sup>在<sup>レ</sup>事  
 五<sup>レ</sup>条<sup>レ</sup>拜<sup>レ</sup>事  
 十一日 心<sup>レ</sup>觀<sup>レ</sup>念<sup>レ</sup>佛<sup>レ</sup>事  
 十九日 常<sup>レ</sup>板<sup>レ</sup>古<sup>レ</sup>事  
 廿日 沛<sup>レ</sup>示<sup>レ</sup>會<sup>レ</sup>事  
 廿二日 九<sup>レ</sup>条<sup>レ</sup>沛<sup>レ</sup>乃<sup>レ</sup>滿<sup>レ</sup>事  
 廿三日 泰<sup>レ</sup>青<sup>レ</sup>門<sup>レ</sup>事  
 廿五日 沛<sup>レ</sup>示<sup>レ</sup>乃<sup>レ</sup>大<sup>レ</sup>事  
 廿六日 七<sup>レ</sup>親<sup>レ</sup>事  
 廿九日 沛<sup>レ</sup>示<sup>レ</sup>乃<sup>レ</sup>大<sup>レ</sup>事  
 卅會<sup>レ</sup>事

圓一傾一者一初一緣一實一相

柳 其 字 力



比 其 波 又



水 琴 二 再

七月十日

一曰晴婦少時山向道山下國河各祀子事有之為  
暮白皮家鼓少事同心酒富及曉天

二曰年前泰内万秋示御写此有之候定其儀也恒

今日音取許也一會示養能調一先以珍多也

三曰已刻山向花介下國一午刻淨誓守没落不思依

神一京中今有何事哉餘以未練由見物云

移一每交以年中之可從之 午法泰行

園万秋示被令

四 年前泰内十日御令今日有一御人教以恒中宮

万招到木不習泰

音 且亭不置感事有之

六日當番候宿

七日陰入夜奈内御盃低如恒 云御方中勢之云未御奈

低定下成刻許御示被始入次身奈進如恒

不能巨細然不役諸仲為康亦朝臣橋以諸未

季遠思意也

平調

笙

琵琶

不祭荒

西園久我 不出及 四條大

萬歲示 翁子

御所作

氏部

中務令官

隆重朝臣 下身 湯南 是

三臺急 支

持明院宰相言 繼朝臣

中院中納言 季遠

源中納言在四 以外在四 亮恒

上常示 急

益秋

愨秋

中院中納言 季遠

日向亮 亮

太平示 急 姓

盛秋 笛

景範

景通

源中納言 亮 亮 亮

高君子

三之木大納言

景範

景通

源中納言 亮 亮 亮

慶德 支

橋以諸

景範

景通

源中納言 亮 亮 亮

林之 詠

三之木大納言

景範

景通

源中納言 亮 亮 亮

三之木大納言

今日月六示未去也 万秋示依秋前古如也

八日已刻勢別被官人古市 上野奈九郎未去廻

于勢總五六百人許也 常相出御事之由觸耳

治然少子 无子 依又 依之 京中 餘黨

又弛集地子 亦 低 可 違 乱 之 九 垂 示 政 之 荒 也

言 諸 道 以 之 治 事 也

九日早目奈竹園万秋示被合御小人扱也 地 亦 景通

父子 許 令 也

十廿入夜令行明日御示為御法示故也

吉紀晴辰刻 总 真 衣 奈 内 今日 為 春 日 社 御 法 示 有

御示万秋示一具也 頂 入 出 御 卷 中 一 申 樂 奉

行民部 一 亦 一 四 前 大 納 言 以 下 次 身 奈 進 爲 也

是置之于儀意以如年始儀之地下堂奉上下恒  
第吹音取時望調子上岳細入夜各竹園嘉例  
市盡の恒至曉天市高也

川録  
般涉調

千秋系帝

日曜二帖

日三帖四帖

日五帖六帖

千秋系五

詠詠奈言  
日第大

徳之北辰

市亦作結中務之宮四結

系仕家

中承大納言 中院中納言 隆康 民部之  
持明院宰相 言鑑朝臣 希遠 栢以緒

地下堂

景通 景範 照秋 盛秋 太神景長

大神景雄 豊原衣秋 安信季音

鞆鼓依之人被署人可謂之念鉦鼓曰

源中納言依紅國之管古河堂上才笛之又  
可謂之也

抑一會也事既重也上古以為大事示以况未  
代外可示也

今日修

一 今日四切事先年如此所數四不若乃千秋系加也

一 伏見及入道宮被仰去笛不吹調子事太以之留繼

一 泣系自也教何也一事可異哉不足言事也

一 誰難得其意事之堂上每事未練但地下意

一 見不可說事也豈可仰令事也十三結調未全瘳

己一

一 如晴後石儀定必可也一死地下堂上為見合

今日如此

一 九系系及被蒙昨曰之今日也不吉由有義不

有津系式人云廢朝之日勿論也雖然掃家柳

一 破者柏子事外也河太以合事大事也後

人可存之此破ヨリハ柳ハヤシ後三四帖音通示

柏子也後五帖奧大由吹ソサシ急速也柏子也

初め陵王し

一 之此始ヨリ 結管共一度身ハ五帖同ハ二帖ノ奥

加平ニテ薄ハ後字解シ可分列矣

十一日朝齋泰洞院取青の波御中相律抄事也

午後齋齋御取め例宮御方中書王大聖寺取

易及女禪寺取御齋堂上美聲有し

十三日晚以詣明甫墓ヨリ

十四日早朝訪正心淨墓各同通也軍人今日出陣同

堀東重々外ヨリ四ノ石出陣ハ已刻既以爲相

意有火下ハ物取ヨリ午時詣空公御讀

傳史今日出陣ハ石六条川原ハ寺寺取也

合我京齋齋爲之勢後之程也此石意以テ

死路有千五六百人此以退散シテ言語通

以事ハ四函取テハ條大強カ爲禁書

十五日看經ハ薄暮齋内御齋儀如例

十六日齋洞院取朝齋有御相律書ハ後御午後

十七日齋洞院取朝齋有御相律書ハ後御午後

十八日齋洞院取朝齋有御相律書ハ後御午後

十九日月叟正志信一信



其日午後謁帥中月次會如恒 發夕中帥大領新原灯火  
 其三日午後坊城亭宴、月待有入破坊持明院安  
 竹園若宮御方密、後帥也半夜送帥、  
 其日朝食古正親所食、曲藥、以兼家道、從加州  
 于振庫、以大飲、  
 其日早、謁帥、是社帥、旅、下午後、參香、有帥揚、多、竹、  
 及、令、作、給、後、晚、以、余、病、歸、家、宿、扶、桑、熱、氣、有、  
 其日病氣之術、自早、以、退出、不及、取、役、也、  
 後、安、播、州、少、寺、城、今日、沒、爲、恙、以、死、切、脈、  
 寄、年、臨、命、之、在、數、少、年、死、  
 常、桓、涼、生、會、之、後、可、出、法、  
 其九日病氣、回、前、勢、氣、未、衰、之、然、也、

八月天

一日 陰、帥、湯、湯、太、刀、進、上、如、例、帥、區、所、派、下、帥、延、如、恒  
 二日 禁、中、女、中、帥、湯、池、子、事、如、恒、  
 三日 病、氣、後、今日、有、瘡、之、圖、  
 五日 中、院、中、帥、言、從、去、廿、八、日、發、病、今日、丙、刻、許、死、去、云、  
 諸、道、以、不、使、題、目、也、終、亦、二、歲、之、可、謂、早、世、  
 當時、以、布、几、章、以外、也、日、數、不、幾、安、執、力、本、者、也、  
 予、追、幸、智、音、頗、如、親、眼、愁、傷、何、事、如、  
 可惜、一、可、哀、一、病、中、殊、心、細、絲、名、  
 不可、交、化、事、者、也、  
 七日 今日、典、日、也、而、爲、且、安、堵、也、  
 禁、者、今日、帥、受、戒、之、意、也、長、危、程、作、此、次、

田頗戒法及諸禪、伴寺長老代一度入

十一日小女詣御昇社御旅下出日頗腹中今午腹

入夜向万里少海亭予病重大便在腹

十五日今夜<sup>夕</sup>終夜不晴昨夜月明也吾吳事凡御舍内

家御小人投二十首御多座一海守宰相中得

讀上予治有百下多未也一不悉

十七日今日始行水

十八日午信齋洞院是昨夕青蓮院宮後若列水土洛

去言御下向也耶公事篇也而大膳左夫

祇原居不能兼伏御在座一因不申付

言語道以典事不足言事也尚有时禮失

御面目不可說事也御吳祭礼必例奉行園<sub>拜御</sub>

十九日晚以中院相吊一日距如多可嘆

廿日午時春河院及喜門後御也晚食古丑正許

有計

廿日薄暮春番介女病重一後初參

廿日入夜向万里少海亭雜候移刻常極出海

又未定一奇吳事也

廿日晚食古竹園有御相伴土列土產南御方

御振帝一八夜有御暮無物

廿日皮岸入也從今日精進為末月一日也

廿日明南月忌語一僧

廿日今日彼名信願日也仍明日宗願童子中三四分

日修者一二交觀音堂僧家三口語之依

不奇不及指作若仙忘名働可嘆し

之暮為心如夢哀哉

侍史常桓出法古格律國并し有合職し

存者少月

合職しし之怖以事也

万里少路し曰道諸其如堂念併福并洗

塵垢し帰訪し次詣墳墓し

九月小

一

陰入夜糸番御盃儀如恒

今日宗順中三回昨日如款外若今日又詣一

帰四安果合該福し予妙典令書寫誰然

依而勢不出未弦日可遂写功者也 上月日終 写切不可

一三七今卷予書し

入夜偕御之弟明日御會為法 社 河家中聊

有不淨し事同宿此弟之过又如法

早日参内春日社御法示和漢御會有し御之

御會御人投め例

和漢御句

御多想之河書標可為為也

御多相之也

代也之占書乃花

星歴余之台

天端風清芳御製

句し上時二句 御製十八句 句以二句同御製共高書也

中書王卿春中卿門大細言春惟之外門之有恒  
卿會一古番衣下有「盃」退出

五日 朝會坊城才有一「盃」春之後卿相伴出數

不以春休之京十四五人也及數款各沉醉飽臨  
送卿之後春行園從士門上路之增立華於

卿前有一盃「」沉醉不足也

六日 從今夜中卿院友有權之為有右卿初禱也

書蓮院宮介惟給可力七午日由

七日 早旦訪卿吳社山野社由五過同道也

八日 早旦訪內侍下不及卿鈴也入夜詣華師觀音堂

九日 晚詣春竹園卿程如焉其後色色謝礼一入

夜春內卿查儀之恒退也之後程休泗院友權

十日 午後春內有卿楊弓山科中細言惟如卿聽有

十一日 典茶業家春惟下姿也

十二日 早朝向山科亭從昨日發病「」相尋「」也己以

十三日 為危急也午刻死去「」言諸道以「」儀也

十四日 四十五也可惜「」因暢堂業師介春信

十五日 少細言由過亦同道也晚詣春泗院友

十六日 十日早旦春泗院友有卿相伴今朝謹入卿終死

十七日 沛休中天氣以下極字也今朝「」儀卿

十八日 神子事也右美舞午後右竹園有卿鞠

十九日 晚臨春內卿為座有「」二十首也卿小人扱也

二十日 宰相諸上や卿製各三五也管中細言為學

廿一日

廿二日

廿三日

廿四日

廣力後夜聽安公富奇題歌之庭菊詩一苗一時為  
使用香子

今日拜堂 吉祥院 一戊刻許泰内拜賀誰也  
六本の床子糸糸進祥席 一後石上堂上元  
飯如恒申次極以諸右師之間頂戴天盃 一退  
出珍重し申相謝し

十日早旦向正親町東百方及念佛如恒入夜糸番  
今曉月餘し由注馬而寅卯辰し日終以  
不能めりし 一馬道御以荷し糸代事し

十日傳定常桓今日此後千務津西定し地城  
十日回し播し國衣同攻し

十日午時福申し弟月次會如恒耳為寺頭也

詩題紅葉秋涼帶中納言加人叔推し 一會  
し有し

十日當番令相情明し

十日午時糸番頭并代也則糸仲前勅令し

車為寺中納言廣橋以并為西使右下入道相

四本可被作也事者し其子細者今交九條糸

東福寺管領相務事 西方雖被決し九糸澄

文度し 綱旨し方也一糸者津武家し供代

存念し以綱旨し方可被付九糸し由被忍食

也可為めり加し内可傳西師し申し由被作

下早か長橋局申合与介則可被向し申

尸入し退出晚陰帰糸申入云及下津申分注

管領事可聖新位存分尚可尸入し由被作

下者与方澄文遊一説し時存分可申入し

中也又相國祿の云老寤正神し上御又下身  
不存之此し神也右神免し極可申入じ以次私  
相語云云奉數年觸身也西方北に之印只可  
有智新事し此ホし旨則申入也重可  
作出し申也与人し退出し

廿二日於中院中有母友夢の四十九日也可哀し  
午後参書の迫急し之曰道也物も後神以系  
山庵有神北時入夜送神干門に神月待也  
古習早朝後神念恩院有神并及治醉午後又  
後神の松泉院及酒高入夜送神也

廿三日早旦書の神出京各介供奉し午時参内  
之神詩神讚天者し月再被りし神而如恒  
廿四日午刻訪七觀音正親町後行し於子女有  
依醉意不作當番自申也

廿五日午時参之家家有連弁為月次し  
廿六日午前参内右神儀義三那詩其儀め先卷  
諸尺ノ和漢神會有し月毎者不作也  
三更果し退出

十月大

一日晴薄暮参番申盃儀め恒  
二日早旦向車高寺并有母明日母堂同忌し  
三日午刻乃松軒竹由及神供し富け切  
四日神并已後帰家し

六日午前参内有淨儀尺之儀如恒

七日今夜参内淨亥子淨盃め例

八日午刻詣因幡堂烏丸宗師一休後参行園

若宮淨方被控淨連寺薄暮向山科方故中

納言事 相吊し

九日午時詣摺願寺万里少詣同道也帰次入行

徳之位許有善晚陰帰草

巷設去此一寺方標別合我及度し常相得

寺裡し朽木沖上洛可為之し

十日午後詣誓願寺又華戒院又阿弥草木令見

物一万里少詣譲り也

十一日朝食お薄許有し午時参三条家有連寺

入夜参番

十二日曉天津高迫年希有し事及午前参内

有和漢浄會十日し分し發句浄中納言事し

より高名りし方乃應時ありきよあ南座し後尤も興

十四日午前参内月毎之神詩猶人有し至寒日し茶

今日許可申入し大支當時奉世に及し任也し

辨舌に比類每前添滋味聽史杖感源車

十五日午後参青蓮院及之系亞相万里少詣也外

六七人同道也今夜淨日待終夜有種儀不

違毛奉

十六日早旦詣浄干常在光院如以有浄斗式後

各一睡眠猶刻午後帰洛申刻参内戻

方淨祝有し千之汲也外中之選承亞相下官  
車之為寺中納言源中納言亦依之外宅客亦如恒  
女中如例元旧院及今奉給

十七日午奉奉行園有和漢淨會去年淨月次し然  
當年事申入し一書詩序題十月紀業者万松新淨會入夜早布

十八日朝食中勅准寺中有し之奉重相入未迄日以弁  
母堂後若州上洛し千振奉也平刻各万松  
朝中中庭田木曰道奉作項し後中干柳廻  
朝御庭紅葉之盛也以後中常徳院有御湯  
漬市朝侍者千ウサウス申入し至半夜及敷至  
沈醉在御官万朝

十九日有御母將基伯刻晚陰帰家憂悩し後系内

亥子淨盃如例

廿日午前福帥之弟月次會め恒万里女御發句諸奇也  
存書之風

今日方し雨勢及相備し右以初為し

廿二日方之奉五相身有朝食相伴終日回暮方早  
廿五日午時奉旧青門竹下御茶師被按字し  
每月し儀也他坊御儀立奉小御所御座者  
下壇立し

廿六日晚陰奉番

廿七日朝院及朝食有相伴

廿九日東川系色御遊山し奉有し帰湯し次万里寺  
有晚食



昨日早旦春内小野社沖法示沖連哥有し中務公言  
廿六日泰結内し言許也沖小人数也之刻有沖湯漬七  
八日依如恒而初更燭果し此後有一盞今日御  
之間也退出し時与帥之今日道訪一条觀音堂  
當季之今日大し仍從者月不詣也夜法し百  
不没衣裳衣冠也當時希有し神一笑し

十日大

一曰晴更燭し初更番沖盃儀也恒  
二曰常桓軍人之介朝東方出張め意之獄其介  
南禅寺山上小方高野色之所之燒之每終日見  
物之流然勢数不見不及折回不知之謂之神也

四日去曉夜盗入大聖寺及隣而何人不知也上下夜  
被悉之破取し言之該道以事也午後向正親  
町才有茶舍亭之頭人之有小清経留大徳  
逃色し石大畧泰舍也

五日入夜謁帥之才有田樂  
六日薄暮泰番入夜泰帥之有之傳尺家求  
近日者之次每夜被申入之源中之的之同之祇  
休之戊刻許竹園夜盗一人忍入被送  
出之傳中格別井丹後守之協者未落之  
城役落四回象数百人折死一國平均之為  
可之乃也

八日近列小童歸之一入夜者番有冲香諸仲朝之

十一日... 希代... 中...

九日朝會... 五過... 許有... 柳伴... 昨日... 冲懸... 物... 祿... 領... 无

振... 入... 夜... 訪... 道... 遙... 院... 有... 田... 禾... 西... 米... 瓦... 碎... 四... 節

振... 傾... 數... 五... 了

十日午前... 奉... 番... 冲... 舍... 如... 恒... 今日... 万... 松... 耶... 冲... 亭... 勺... 河

漢... 和... 也... 他... 入... 韵... 予... 申... 之... 吏... 矧... 果... 了

十日午後... 奉... 番... 從... 今日... 借... 以... 也... 相... 番... 不... 相... 替... 但... 原

申... 納... 言... 為... 五... 番... 也... 東... 方... 宰... 人... 衆... 數... 百... 人... 陣... 東... 了

福... 寺... 念... 今... 德... 野... 亦... 了

十日午後... 山... 辰... 有... 指... 指... 指... 想... 母... 也... 近... 迄... 衣... 少... 祭... 卷

十日午前... 奉... 行... 園... 日... 次... 冲... 會... 有... 了... 韻... 詩... 行... 題... 了

寒... 芦... 庭... 舟... 了

十日中院... 百... 日... 有... 法... 奉... 祿... 亨... 依... 獲... 少... 以... 帥... 亨... 有... 了

理... 起... 三... 味... 僧... 衆... 七... 日... 挂... 宮... 院... 衆... 也... 以... 外... 有... 祿... 俗... 俗... 人

數... 多... 妙... 殊... 如... 恒... 了

十日午後... 奉... 番... 則... 奉... 冲... 前... 先... 了... 耳... 為... 寺... 中... 納... 言... 了

祿... 州... 定... 日... 東... 福... 寺... 管... 領... 冲... 相... 湯... 奉... 今日... 了

每... 方... 證... 文... 被... 見... 申... 及... 下... 也... 耳... 中... 廣... 為... 命... 了

冲... 使... 晚... 臨... 歸... 奉... 申... 入... 云... 說... 文... 未... 奉... 加... 一... 說... 重... 了

可... 被... 申... 入... 了... 予... 奉... 冲... 前... 申... 此... 由... 了... 退... 出... 帥... 了

歸... 蒙... 求... 詣... 尺... 柳... 了

十七日午前... 奉... 行... 園... 十... 八... 火... 畧... 循... 人... 有... 了... 冲... 被... 申... 了

十八日午前... 奉... 行... 園... 有... 冲... 為... 座... 五... 十... 節... 也... 冲... 下... 官... 耳... 為... 了

申... 納... 言... 源... 中... 納... 言... 宰... 柳... 中... 將... 六... 人... 也... 各... 八... 九... 節... 了

詠し道日不及少與天以令亦而一更燭清  
書ノ讀上口卷頭沛創衣誨之 予余言 二及

沛創衣許一前禱之又從當季誨之曰五多  
讀上也輔一前又誨之依為十人數如此希  
有事也近此有興一由執之也師之云古ノモ

外沛百首者予季許被誨之古君與事也  
十九日早旦向中沙ノ寺有茶舎亭主頭役ノ一  
入夜歸家終日遊具及弁舞ノ然中旦

又可思事ノ  
古日 年亦訪道遙院月次會也但今日高舍西  
从也各送一柳ノ詩也書後季抄弁題古帳中

古日 入夜參看石少友有曰樂佛師中仙言近日從

哉亦因上洛ノ振舞也此初令退出又帰參ノ

古日 年前白万里少路亦茶屋有和漢舎也色  
亦夕分參會之座敷神尤有興有晚冷入夜  
又一盞及音曲之更帰家ノ

古日 入夜參看安祿寺及三条西相立也中曰道ノ  
二位及首余亦也師日待也師宴及養舞淫日  
已出為深史ノ宿沛寺

古日 早旦帰家  
古日 明甫月忘請一僧ノ

古日 方圓院友有計節修寺中少少青門徒一  
昨日沛出京也年刻祭行園十八史畧詣人  
有ノ如以方以房ノ和形被指乃一盞及數不也

晚食方立过伴有三佛师中袖之振舞也

廿日午後向万里少路方有茶屋有和漢舍初四

衆也可為月次

廿九日入夜方洞院方有沖田樂青門卒送也

廿日午刻參内可有為座也未刻參沖前沖古也

令赤面一冲刻表十八首冲大十六首下官十五申中

原中叶花久朝臣十言經刻臣十責始刻今退出

各不及該合諫草未一首先賜一則一請書又

一首取人迫比難低奉之後冲位長產密空座不及

披讀只讀上之冲製始中終之五之原中袖言役

廿日午後向万里少路方有茶屋有和漢舍初四

衆也可為月次

十二月大

一日下 霽入夜 參番沖盃低如例

二日 午時參作園十八史畧讀一人有入夜於万

里方有田樂之後於長橋局有兩宮

三日 朝食古長橋局有相伴終日小宮花冷泉入通

俗名永宣於堺 死去六十餘五可哀

四日 於作園有沖舟只西三人詔儀

五日 當番參宿一今日沖田樂事如例午万松

六日 朝被參

七日 小宮早旦參内和漢沖會被起可為一抄

八日 有儀而終日高飛方有典仍及万勅朝食

九日 胃未賜之過台一呈也沖會一有沖池子

女中中沙信為御書迄及美辭各令沉辭  
九日午前糸竹園沖月次津舍也恒若宮沖方御

奈句し 詩一題作哀寒梅

十日己刻泰四御舍如例連日吟興如泄昔可示

十日早朝翼方有火後子去曉江州合力不待

番番し勢卒尔帰回河歎方 柳本條 黨能却

未明押寄し一寺行香川未不相支退黃河

法性寺在家八所し初皆心放火相殘小家步

破干外乱入寺中僧坊多合取一西下燒矣

つし羅漢木少し取散し言語通り神之限

先年大記相殘勢勢し由存し今之民只佛

法破滅立以時者也可嘆可然入夜糸方初回燧

十日方朝有津粥一盞人帰草草則得道遠度

十日舍今日有し院立奈句也 有朝飯舍

有披宿今日詩奇題 寒月持卷誰去談 室與

句也 吾朝待句し 後史 今日柳本徒董教

千人出法取懸千勝軍 内為彦七城也

誰然不及合我乞引退

十日早朝柳本衣又取出東川原見物し二十人

許し由各移し今日又不合我物し川内し

後史彦七在勢し了它可退散し由存し

然結句一糸寺 藤井出勢 数莫火也 川内

京重し左以欺尖し 江州番番し

五頭五六千人上洛陣中白川

午後参内行内及被各有淨具入夜退也

十四日又取懸り不及合致

十五日當番参宿

十六日又取懸那有笨哉木澤ナカ五六人負手

木澤者畠山彼官人也而依今進伏出奔

一信為常桓彼官之分今度河内咽

於下有武勇し譽而稱有述懷又と

日境六部為彼官し言語道仍也

存中各笑し近日入洛度取古勢數多

勢也殊以養西廉營司但至今致可

之指事し皆各笑語

古日早朝向坊城有母故重相一周忌也

有難心及教益可謂之通心

七日未刻参番今日御煤拂也

之休し今日之言客右以人数也

存不唯し堅固内儀し法不可及

予少年し此當番し之必参申補相也

何存古儀今日令参儀し但未代依家勝芳

治為之参勤し十卜當時有職

客乞可稱し召貴筆力耳

廿二日午時参竹園御煤拂也御祝如例

廿三日入夜参旧院及青山山宿淨也進上一摺

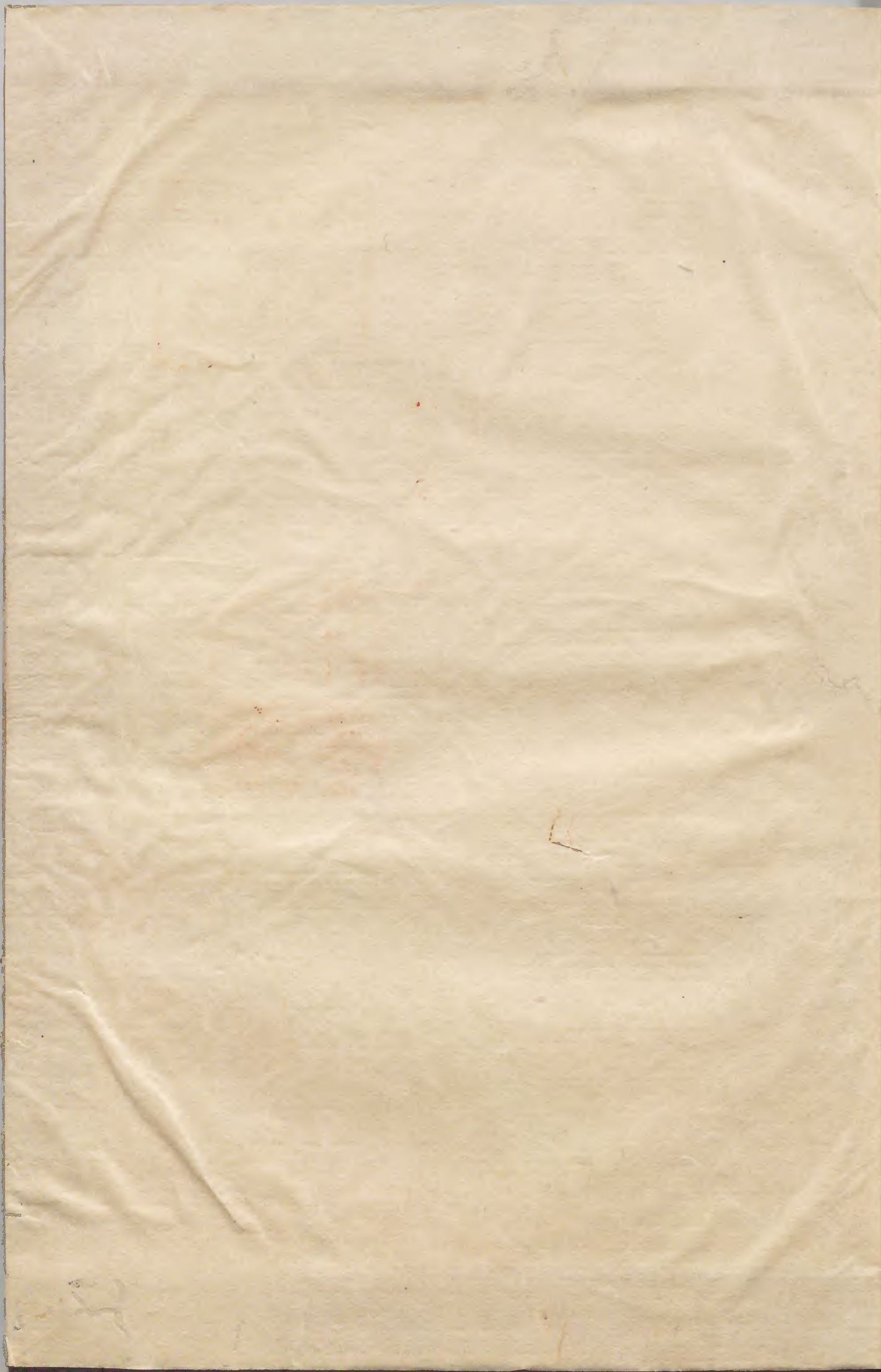
廿四日奉為廿九日今日備淨具供し光明寺相伴

廿五日息亭拂輝

廿六日喜量不令書字去西林院入夜參香  
廿七日午後參竹園佛心院佛食籠進上也傾數盃  
廿八日東宮折書燒門濟在家京池向有野伏  
不及指合我友方門退  
廿九日午時又東宮張田中里急燒拂一京路又  
合之指事晚頭友方門退  
入夜各田對藏人以右大并並香朝臣拜賀也  
見物之小雜色六本一布右侍如木未恒心  
不愜見進了場代為常中次抽江諸拜  
踏入草名門扉小板敷入東方一回總奧庭次  
以諸名撰友藏人令主友司不願書札此後辰陽  
債事如例奏吉書時友度指帳燭事參

御下以回歸

廿日午刻東宮折書京池向敷刻有野伏  
大將陣一系烏丸以色武者群集之掃一  
神也冷然又不及合我晚以友方以退  
東宮折書一事京中地子為一障尋  
何京中上下共以地下人不知也本不各賤  
于濁者也但物為存可平讀丸  
入夜參田中歲未御禮之參柳有子細各不  
可及御對面之何退也一後史二宮御方  
御十五个晚被覺了一言語道以一儀也新  
度御事也可初太平春耳



此書係... 卷之... 目錄... 凡... 一... 二... 三... 四... 五... 六... 七... 八... 九... 十... 十一... 十二... 十三... 十四... 十五... 十六... 十七... 十八... 十九... 二十... 二十一... 二十二... 二十三... 二十四... 二十五... 二十六... 二十七... 二十八... 二十九... 三十... 三十一... 三十二... 三十三... 三十四... 三十五... 三十六... 三十七... 三十八... 三十九... 四十... 四十一... 四十二... 四十三... 四十四... 四十五... 四十六... 四十七... 四十八... 四十九... 五十... 五十一... 五十二... 五十三... 五十四... 五十五... 五十六... 五十七... 五十八... 五十九... 六十... 六十一... 六十二... 六十三... 六十四... 六十五... 六十六... 六十七... 六十八... 六十九... 七十... 七十一... 七十二... 七十三... 七十四... 七十五... 七十六... 七十七... 七十八... 七十九... 八十... 八十一... 八十二... 八十三... 八十四... 八十五... 八十六... 八十七... 八十八... 八十九... 九十... 九十一... 九十二... 九十三... 九十四... 九十五... 九十六... 九十七... 九十八... 九十九... 一百...

