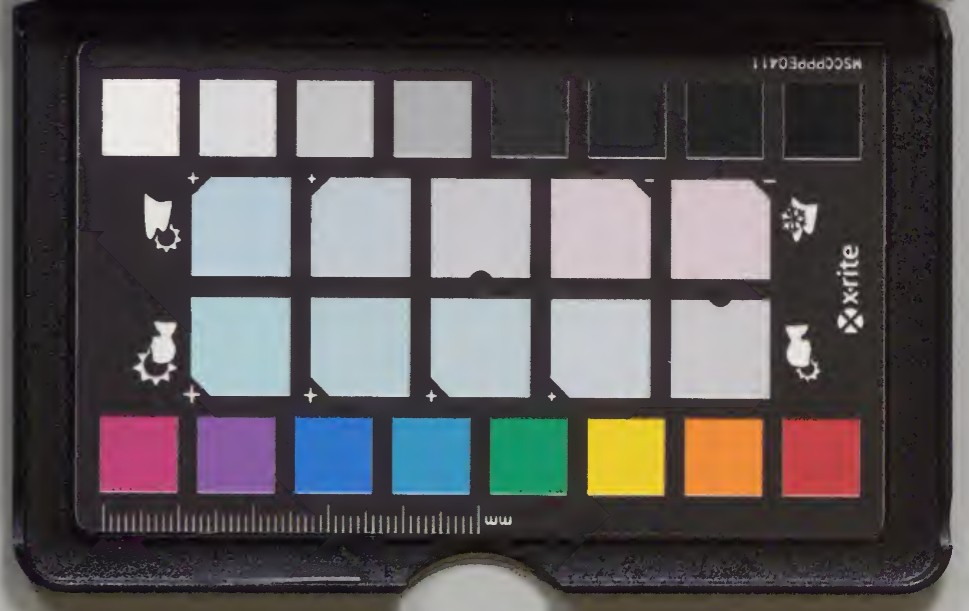


後漢書

庫文開内			
二 八 〇 函	五 〇 二 五	漢	書
二 架	六 〇 冊	類	號

漢書門			
六 〇 冊	四 八 〇 架	五 〇 二 九	類
	二 函	號	

内閣文庫			
番號	漢	5025	
冊數	60	(17)
函號	280		3



劉玄劉盆子刻傳第一 范曄 後漢書十一

唐章懷太子賢注

劉玄傳

淺草文庫

劉玄字聖公光武族兄也

爾雅曰族父之子相謂為族昆弟帝

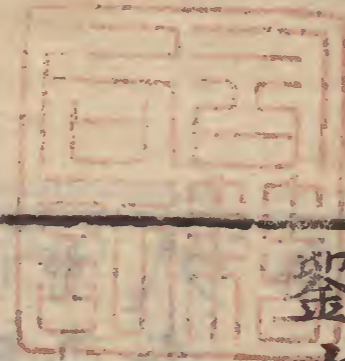
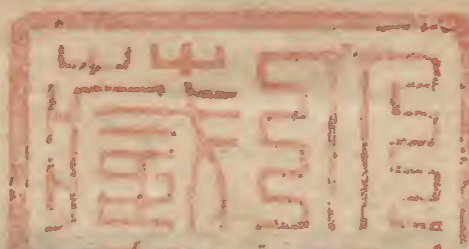
王紀曰春陵戴侯熊渠生蒼梧太守弟為人

利利生子張納平林何氏女生更始 所殺聖公結客欲報之客犯法

續漢書曰時有酒請游徽飲賓客醉歌言朝亨兩都尉 游徽後來用調羹味游徽大怒縛捶數百 聖

公避吏於平林吏繫聖公父子張聖公詐死

使人持喪歸春陵吏乃出子張聖公因自逃



匿王莽末南方饑饉人庶群入野澤掘鳥菰

而食之更相侵奪爾雅曰芎、鳥菰、郭璞曰生

如指頭、黑色、可食、芎音胡新市人王匡王鳳

為平理諱訟遂推為渠帥眾數百人於是諸

亡命馬武王常成丹等往從之共攻離鄉聚

藏於綠林中離鄉聚謂諸鄉聚離散去城郭

合離鄉置大城中即其義也綠數月間至七

八千人地皇二年王莽也荊州牧某史闕發奔

命二萬人攻之匡等相率迎擊於雲杜雲杜

屬江夏郡故城在今大破牧軍殺數千人盡

獲輜重續漢書曰牧欲北歸隨武等復遮擊

殺牧也劉放日案馬謂之遂攻拔竟陵

屬江夏郡故城在今轉擊雲杜安陸安陸郡屬

安州也多略婦女還入綠林中至有五萬餘口

州郡不能制三年大疾疫死者且半乃各分

散引去王常成丹西入南郡號下江兵王匡

王鳳馬武及其支黨朱鮪張卬等續漢書北

入南陽號新市兵皆自稱將軍七月匡等進

攻隨未能下

隨縣屬南陽郡今隨州縣

平林人陳牧廖湛

廖音力

復聚眾千餘人號平林兵以應之聖

公因往從牧等為其軍安集

欲其安集軍衆故權以為

是時光武及兄伯升亦起春陵與諸部合

兵而進四年正月破王莽前隊大夫甄阜屬

正梁立賜斬之號聖公為更始將軍眾雖多

而無所統一諸將遂共議立更始為天子二

月辛巳設壇場於滄水上沙中陳兵大會更

始即帝位南面立朝群臣素懦弱羞愧流汗

舉手不能言於是大赦天下建元曰更始元

年悉拜置諸將以族父良為國三老王匡為

定國上公王鳳成國上公朱鮪大司馬伯升

大司徒陳牧大司空餘皆九卿將軍五月伯

升拔宛六月更始入都宛城盡封宗室及諸

將為列侯者百餘人更始忌伯升威名遂誅

之以光祿勳劉賜為大司徒前鍾武侯劉望

起兵略有汝南時王莽納言將軍嚴尤秩宗

將軍陳茂既敗於昆陽往歸之八月望遂自

立為天子以尤為大司馬茂為丞相王莽使
太師王匡國將哀章守洛陽風俗通曰哀姓
謚以更始遣定國上公王匡攻洛陽西屏大
將軍申屠建丞相司直李松攻武關三輔震
動是時海內豪傑翕然響應皆殺其牧守自
稱將軍用漢年號以待詔命旬月之間徧於
天下長安中起兵攻未央宮九月東海人公
賓就斬王莽於漸臺風俗通曰公賓姓也魯
大夫公賓庚之後漸臺
太液池中臺也為水牧璽綬傳首詣宛更始
所漸澗故為名

時在便坐薰堂取視之喜曰莽不如是當與
霍光等寵姬韓夫人笑曰若不如是帝焉得
之乎更始悅乃懸莽首於宛城市是月拔洛
陽生縛王匡哀章至皆斬之十月使奮威大
將軍劉信擊殺劉望於汝南并誅嚴尤陳茂
更始遂北都洛陽以劉賜為丞相申屠建李
松自長安傳送乘輿服御又遣中黃門從官
奉迎遷都二年二月更始自洛陽而西初發
李松奉引馬驚奔觸北宮鐵柱門三馬皆死

續漢書曰馬禍也時更始失道將士之微初王莽敗唯未央宮被焚而已其餘官館一無所毀宮女數千備列後庭自鍾鼓帷帳輿輦器服太倉武庫官府市里不改於舊更始既至居長樂宮升前殿即吏以次列庭中更始羞怩怩也愧俯也首刮席不敢視也怩顏色變也諸將後至者更始問虜掠得幾何左右侍官皆宮省又吏各驚相視李松與棘陽人趙萌說更始宜悉王諸功臣朱鮪爭之以為高祖約非劉氏不王更始乃先封宗

室太常將軍劉祉為定陶王劉賜為宛王劉慶為燕王劉歙為元氏王大將軍劉嘉為漢中王劉信為汝陰王後遂立王匡為比陽王王鳳為宜城王朱鮪為膠東王衛尉大將軍張卬為淮陽王廷尉大將軍王常為鄧王執金吾大將軍廖湛為穰王申屠建為平氏王尚書胡殷為隨王柱天大將軍李通為西平王西平縣屬汝南郡故城在今豫州郟城縣南也五威中郎將李軼為舞陰王水衡大將軍成丹為襄邑王大司

空陳牧為陰平王陰平縣屬廣漢國驃騎大將軍宋
佻為潁陰王尹尊為郾王唯朱鮪辭曰臣非
劉宗不敢干典遂讓不受乃徙鮪為左大司
馬劉賜為前大司馬使與李軾李通王常等
鎮撫關東以李松為丞相趙萌為右大司馬
共秉內任更始納趙萌女為夫人有寵遂委
政於萌日夜與婦人飲讌後庭群臣欲言事
輒醉不能見時不得已乃令侍中坐帷內與
語諸將識非更始聲出皆怨曰成敗未可知

更自縱放若此韓夫人尤嗜酒每侍飲見常
侍奏事輒怒曰帝方對我飲正用此時持事
來乎起抵破書案也趙萌專權威福自己
即吏有說萌放縱者更始怒拔劍擊之自是
無復敢言萌私忿侍中引下斬之更始救請
不從時李軾朱鮪擅命山東王匡張卬橫暴
三輔其所授官爵者皆群小賈豎或有膳夫
庖人多着繡面衣錦袴檐褕諸事為言道中
檐褕諸于見光武紀續漢志曰時智者見之
以為服之不中身之灾也乃奔入邊郡避之

是服效也其後為赤眉所殺也長安為之語曰竈下養中即

將爛羊胃騎都尉爛羊頭關內侯公羊傳曰

軍帥將軍劉放曰案是時多置軍帥鄧禹豫

章李淑上書諫曰方今賊寇始誅王化未行

百官有司宜慎其任夫三公上應台宿九卿

下括河海春秋漢含孽曰三公在天為三台

法河海二十七大夫法山陵八十一故天子

人其代之陛下定業雖因下江平林之勢斯

蓋臨時濟用不可施之既安宜釐改制度更

延英俊因才授爵以匡王國今公卿大位莫

非戎陳尚書顯官皆出庸伍資亭長賊捕之

用漢法十里一亭亭置一長捕賊掾專捕盜

捕而當輔佐綱維之任唯名與器聖人所重

今以所重加非其人望其毗益萬分興化致

理譬猶緣木求魚升山採珠求之非所可

惠王曰以若所為求若所欲猶緣木求魚也海內望此有以關度

漢祚臣非有憎疾以求進也但為陛下惜此

舉廢敗材傷錦所宜至慮孟子謂齊宣王曰

師求大木工師得大木則王喜以為能勝其
任也匠人斲而小之則王怒以為不能勝其任
矣左傳子產謂乎皮曰子有美錦不使人學
製焉大官大邑身之所庇而使人學其
為美錦不亦重乎未嘗操刀而使學者製焉其
刀而使之割其傷實多也惟割既往謬妄之
失思隆周文濟濟之美濟多士文王以盛
更始怒繫淑詔獄自是關中離心四方怨叛
諸將出征各自專置牧守州郡交錯不知所
從十二月赤眉西入關三年正月平陵人方
望立前孺子劉嬰為天子初望見更始政亂
度其必敗謂安陵人弓林等曰前定安公嬰

平帝之嗣雖王莽篡奪而嘗為漢主今皆云
劉氏真人當更受命欲共定大功何如林等
然之乃於長安求得嬰將至臨涇立之今涇
也聚黨數千人望為丞相林為大司馬更始
遣李松與討難將軍蘓茂等擊破皆斬之又
使蘓茂拒赤眉於弘農茂軍敗死者千餘人
三月遣李松會朱鮪與赤眉戰於務鄉音
反字林云毒草也因以為地名續漢志弘農
有務鄉東觀記曰徐宣樊崇等入至弘農枯
樅山下與更始將軍蘓茂戰崇北至務鄉轉
至湖湖即湖城縣也以此而言其務蓋在

魏州湖城縣之間

松等大敗棄軍走死者三萬餘人

時王匡張卬守河東為鄧禹所破還奔長安
卬與諸將議曰赤眉近在鄭華陰閉且暮且
至今獨有長安見滅不久不如勒兵掠城中
以自富轉攻所在東歸南陽收宛王等兵事
若不集復入湖池中為盜耳申屠建廖湛等
皆以為然共入說更始更始怒不應莫敢復
言及赤眉立劉盆子更始使王匡陳牧成丹
趙萌屯新豐李松軍擐以拒之

擐音子侯反續漢志曰新

豐有鴻門亭張卬廖湛胡殷申屠建等與御

史大夫隗囂合謀欲以立秋日獬臚時共劫

更始前書音義曰獬獸以立秋日祭獸王者

亦此日出獵用祭宗廟冀州北郡以八俱成前計侍

中劉能卿知其謀以告之更始託病不出召

張卬等卬等皆入將悉誅之唯隗囂不至更

始狐疑使卬等四人且待於外廬卬與湛殷

疑有變遂突出獨申屠建在更始勒之卬與

湛殷遂勒兵掠東西市昏時燒門入戰於宮

中更始大敗明且將妻子車騎百餘東奔趙
萌於新豐更始復疑王匡陳牧成丹與張卬
等同謀乃並召入牧丹先至即斬之王匡懼
將兵入長安與張卬等合李松還從更始與
趙萌共攻匡卬於城內連戰月餘匡等敗走
更始徙居長信宮三輔黃圖曰從洛門至周
廟門有長信宮在其中
赤眉至高陵匡等迎降之遂共連兵而進更
始城守使李松出戰敗死者二千餘人赤眉
生得松時松弟汎為城門校尉赤眉使使謂

之曰開城門活汝兄汎即開門九月赤眉入
城更始單騎走從廚城門出三輔黃圖曰洛
城門今長安故城北面之中門是也諸婦
建子門其內有長安廚官俗名之為廚
女從後連呼曰陛下當下謝城更始即下拜
復上馬去初侍中劉恭以赤眉立其弟盆子
自繫詔獄聞更始乃敗出步從至高陵止傳
舍右輔都尉嚴本本或作平恐失更始為赤
眉所誅將兵在外號為屯衛而實囚之赤眉
下書曰聖公降者封為長沙王適二十日勿受

更始遣劉恭請降赤眉使其將謝祿往受之
十月更始遂隨祿肉袒詣長樂宮上璽綬於
盆子赤眉坐更始置庭中將殺之劉恭謝祿
為請不能得遂引更始出劉恭追呼曰臣誠
力極請得先死拔劍欲自刎赤眉帥樊崇等
遽共救止之乃赦更始封為畏威侯劉恭復
為固請竟得封長沙王更始常依謝祿居劉
恭亦擁護之三輔苦赤眉暴虐皆憐更始而
張卬等以為慮謂祿曰諸營長多欲篡聖公

者一旦失之合兵攻公自滅之道也於是祿
使從兵與更始共牧馬於郊下因令縊殺之
劉恭夜往收藏其屍光武聞而傷焉詔大司
徒鄧禹葬之於霸陵有三子求歆鯉明年夏
求兄弟與母東詣洛陽帝封求為襄邑侯奉
更始祀歆為穀孰侯鯉為壽光侯求後徙封
咸陽侯求卒子巡嗣復徙封灌澤侯襄邑即
春秋襄
牛地也今為縣在宋州西穀孰縣屬梁國在
宋州東南壽光縣屬北海郡今青州縣也灌
澤縣今澤州巡卒子姚嗣
縣故曰徙封

論曰周武王觀兵孟津退而還師以為紂未
可伐斯時有未至者也史記曰武王即位太
輔召公畢公之徒左右王師東觀兵孟津時
諸侯不期而會者八百皆曰紂可伐矣武王
曰未可乃還師漢起驅輕黠烏合之衆輕黠謂輕銳
如鳥烏之群合也不當天下萬分之一而旌旃之所
搗及搗與書文之所通被莫不折戈頓穎爭
受職命非唯漢人餘思固亦幾運之會也夫
為權首鮮或不及左傳曰無始禍前書曰陳
頃且猶未興况庸庸者乎

劉盆子傳

劉盆子者太山式人式縣名中城陽景王章

之後也章高帝孫祖父憲元帝時封為式侯

父萌嗣王莽篡位國除因為式人焉天鳳元

年琅邪海曲有呂母者子為縣吏犯小罪宰

論殺之海曲縣名故城在密列昔縣東續漢

呂母怨宰密聚客規以報仇母家素豐貲產

數百萬乃益釀醇酒買刀劍衣服少年來酤

者皆縣與之視其乏者輒假衣裳不問多少

數年財用稍盡少年欲相與償之呂母垂泣
曰所以厚諸君者非欲求利徒以縣宰不道
枉殺吾子欲為報怨耳諸君寧肯哀之乎少
年壯其意又素受恩皆許諾其中勇士自號
猛虎遂相聚得數十百人東觀記曰賓客徐
次子等自號猛虎
也今為猛字蓋與猛相類也
因與呂母入
海中招合亡命眾至數千呂母自稱將軍引
兵還攻破海曲執縣宰諸吏叩頭為宰請母
曰吾子犯小罪不當死而為宰所殺殺人當

死又可請乎遂斬之以其首祭子冢復還海

中後數歲琅邪人樊崇起兵於莒東觀記曰
樊崇字細

君眾百餘人轉入太山自號三老時青徐大

饑寇賊蜂起群盜以崇勇猛皆附之一歲閒

至萬餘人崇同郡人逢安○劉放曰案逢字
從各音龐字自從

逢音龐安字少子東莞人也徐宣字東觀
記曰

各起兵

合數萬人復引從崇共還攻莒不能下轉掠

至姑幕姑幕縣名故城在今密州
莒縣東北古薄姑氏之國因擊王莽

探湯侯田况大破之王莽改北海益縣曰探湯殺萬餘人

遂北入青州南城縣屬東海郡有南城山因以爲名也所過虜掠還至太山留屯南城

初崇等以困窮爲寇無

攻城徇地之計衆既寢盛乃相與爲約殺入

者死傷人者償劓以言辭爲約束無文書旌

旗部曲號令其中最尊者號三老次從事次

卒吏汎相稱曰臣人劉攽曰案三老從事

卿官也赤眉之起不知自名官府取耳目所熟者爲稱呼故有此號後人不曉誤以史爲吏字卒吏絕無義理當改爲卒史又按前書言益賊直稱巨人也今此爲臣人亦誤也當作

王莽遣平均公廉丹太師王匡擊之崇等

欲戰恐其衆與莽兵亂乃皆朱其眉以相識

別由是號曰赤眉赤眉遂大破丹匡軍殺萬

餘人追至無鹽無鹽縣名故城在今鄆州須昌縣東廉丹戰死

王匡走崇又引其兵十餘萬復還圍莒數月

或說崇曰莒父母之國奈何攻之乃解去時

呂母病死其衆分入赤眉青犢銅馬中赤眉

遂寇東海與王莽沘平大尹王莽改東海郡曰沘平以郡守

爲大戰敗死者數千人乃引去掠楚沛汝南

尹大

潁川還入陳留攻拔魯城轉至濮陽會更始
都洛陽遣使降崇崇等聞漢室復興即留其
兵有將渠帥二十餘人隨使者至洛陽降更
始皆封爲列侯崇等既未有國邑而留衆稍
有離叛乃遂亡歸其營將兵入潁川分其衆
爲二部崇與逢安爲一部徐宣謝祿楊音爲
一部崇安攻拔長社南擊宛斬縣令而宣祿
等亦拔陽翟引之梁今汝州梁縣也擊殺河南太守
赤眉衆雖數戰勝而疲敝厭兵厭皆日夜愁

泣思欲東歸崇等計議慮衆東向必散不如
西攻長安更始二年冬崇安自武關宣等從

陸渾關武關在今商州上洛縣東河圖括地

書曰陸渾縣有關在今洛州伊關縣西南兩道俱入三年正月俱

至弘農與更始諸將連戰尅勝衆遂大集乃

分萬人爲一營凡三十營營置三老從事各

一人進至華陰軍中常有齋巫鼓舞祠城陽

景王以末福助以其定諸呂安社稷故郡國

軍中祠之巫狂言景王大怒曰當爲縣官何故爲

賊縣官謂天子也有笑巫者輒病軍中驚動時方望
 分陽怨更始殺其兄乃逆說崇等曰更始荒
 亂政令不行故使將軍得至於此今將軍擁
 百萬之衆西向帝城而無稱號名為群賊不
 可以久不如立宗室挾義誅伐以此號令誰
 敢不服崇等以為然而巫言益甚前及鄭州乃相與議曰今迫近長安而鬼神如此當
 求劉氏共尊立之六月遂立盆子為帝自號
 建世元年初赤眉過式掠盆子及二兄恭茂

皆在軍中恭少習尚書略通大義及隨崇等
 降更始即封為式侯以明經數言事拜侍中
 從更始在長安盆子與茂留軍中屬右校率
 吏劉放曰案亦當劉俠卿主芻牧牛號曰
 牛吏及崇等欲立帝求軍中景王後者得七
 十餘人唯盆子與茂及前西安侯劉孝最為
 近屬崇等議曰聞古天子將兵稱上將軍乃
 書札為符曰上將軍又以兩空札置笥中
 也笥也遂於鄭北設壇場祠城陽景王諸三老

從事皆大會陛下列盆子等三人居中立以
年次探札盆子最幼後探得符諸將乃皆稱
臣拜盆子時年十五被髮徒跣敝衣赭汗見
衆拜恐畏欲啼茂謂曰善藏符盆子即齧折
棄之復還依俠卿俠卿爲制絳單衣半頭赤
幘幘巾所以覆髮也續漢書曰童子幘無屋
示未成人也半頭幘即空頂幘也其上無
屋故以爲名董仲舒繁露曰以赤統者幘尚
赤盆子承漢統故用赤也東宮故事曰太子
有空頂幘一枚即直綦履綦履文也蓋直刺
半頭幘之製也乘鮮車大馬赤屏泥赤屏泥謂以緹
油屏泥於軾前絳襜絡

檐帷也車上施帷以屏蔽者交絡之爲飾
續漢志曰王公列侯安車加交絡帷裳也

而猶從牧兒遨崇雖起勇力而爲衆所宗然
不知書數徐宣故縣獄吏能通易經遂共推
宣爲丞相崇御史大夫逢安左大司馬謝祿
右大司馬自楊音以下皆爲列卿軍及高陵
與更始叛將張卬等連和遂攻東都門三輔
黃圖
日宣平門長安城東面北頭第一入長安城更
始來降盆子居長樂宮諸將日會論功爭言
謹呼謹譯也謹
音火完反拔劍擊柱不能相一三輔郡

縣營長遣使貢獻兵士輒剽奪之剽劫也又數
 虜暴吏民百姓保壁由是皆復固守至臘白
 崇等乃設樂大會盆子坐正殿中黃門持兵
 在後公卿皆列坐殿上酒未行其冲一人出
 乃筆書謁欲賀古者記事書於簡冊謬誤者以刀削而除之故曰刀筆
 其餘不知書者起請之請其書也各各心聚更
 相背向大司農楊音案劔罵曰諸卿皆老傭
 也今日設君臣之禮反更敎亂敎亦亂也兒戲尚
 不如此皆可格殺相拒而殺之曰格更相辯鬪而兵

衆遂各踰官斬關入掠酒肉互相殺傷衛尉
 諸葛穉聞之勒兵八格殺百餘人乃定盆子
 惶恐日夜啼泣獨與中黃門共卧起唯得上
 觀閣而不聞外事時掖庭中官女猶有數百
 千人自更始敗後幽閉殿內掘庭中蘆葍根
爾雅曰葵蘆葍音步捕池魚而食之死者因
北反葍字或作葍相埋於官中有故祠甘泉樂人尚共擊鼓歌
 舞衣服鮮明甘泉宮有祭祠之所樂者上也見盆子
 叩頭言飢盆子使中黃門廩之米人數斗後

盆子去皆餓死不出劉恭見赤眉衆亂知其必敗自恐兄弟俱禍密教盆子歸璽綬習爲辭讓之言建武二年正月朔崇等大會劉恭先曰諸君共立恭弟爲帝德誠深厚立且一年者亂日甚誠不足以相成恐死而無所益願得退爲庶人更求賢知唯諸君省察崇等謝曰此皆崇等罪也恭復固請或曰此寧式侯事邪劉恭爲式侯言衆恭惶恐起去盆子乃下牀解璽綬叩頭曰今設置縣官而爲賊

如故吏人貢獻輒見剽劫流聞四方莫不怨恨不復信向此皆立非其人所致願乞骸骨避賢聖必欲殺盆子以塞責者無所離死也誠冀諸君肯哀憐之耳因涕泣噓唏歔同崇等及會者數百人莫不哀憐之乃皆避席頓首曰臣無狀負陛下請自今已後不敢復放縱因共抱持盆子帶以璽綬盆子號呼不得已既罷出各閉營自守三輔翕然稱天子聰明百姓爭還長安市里且滿得二十餘日

赤眉貪財物復出大掠城中糧食盡遂收載
珍寶因大縱火燒官室引兵而西過祠南郊
車中兵馬最為猛盛眾號百萬盆子乘王車
駕三馬續漢志曰王車朱班輪
青蓋左一右一駢駕三馬從數百騎乃
自南山轉掠城邑與更始將軍嚴春戰於郿
破春殺之遂入安定北地至陽城番須中途
大雪坑谷皆滿士多凍死乃復還發掘諸陵
取其寶貨遂汗辱呂后屍凡賊所發有玉直
殮者率皆如生漢儀註曰自腰已下以玉為
札長八尺廣一才半為匣下至

足綴以黃金纒故赤眉得多行媼穢大司徒

鄧禹時在長安遣兵擊之於郁夷郁夷縣屬
右扶風也

反為所敗禹乃出之雲陽九月赤眉復入長

安止桂宮長安記曰桂宮在未
央宮北亦曰北宮時漢中賊延

岑出散關屯杜陵逢安將十餘萬人擊之鄧

禹以逢安精兵在外唯盆子與羸弱居城中

乃自往攻之會謝祿救至夜戰橐街中舊事

曰長安城禹兵敗走延岑及更始將軍李寶

中有棊街合兵數萬人與逢安戰於杜陵岑等大敗死

者萬餘人寶遂降安而延岑收散卒走寶乃
密使人謂岑曰子努力還戰吾當於內反之
表裏合勢可大破也岑即還挑戰安等空營
擊之寶從後悉拔赤眉旌幟更立已幡旗安
等戰疲還營見旗幟皆白大驚亂走自投川
谷死者十餘萬逢安與數千人脫歸長安時
三輔大飢人相食城郭皆空白骨蔽野遺人
往往聚爲營保各堅守不下赤眉虜掠無所
得十二月乃引而東歸衆尚二十餘萬隨道

復散光武乃遣破虜將軍侯進等屯新安建
威大將軍耿弇等屯宜陽分爲二道以要其
還路勅諸將曰賊若東走可引宜陽兵會新
安賊若南走可引新安兵會宜陽明年正月
鄧禹自河北度擊赤眉於湖湖縣故城在今
魏州湖城縣西
禹復敗走赤眉遂出關南向征西大將軍
馮異破之於崤底即崤坂也在今洛
州永寧縣西北帝聞乃
自將幸宜陽盛兵以邀其走路赤眉忽遇大
軍驚震不知所爲乃遣劉恭乞降曰盆子將

百萬衆降陛下何以待之帝曰待汝以不死
耳樊崇乃將盆子及丞相徐宣以下三十餘
人肉袒降上所得傳國璽綬更始七尺寶劍
及玉璧各一積兵申宜陽城西與熊耳山齊
宜陽縣故城韓國城也在今洛州福昌縣東
縣元水經註曰洛水之北有熊耳山雙巒競
舉狀同熊耳帝令縣廚賜食衆積困餒十餘
萬人皆得飽飫明日大陳兵馬臨洛水令盆
子君臣列而觀之謂盆子曰自知當死不對
曰罪當應死猶幸上憐赦之耳帝笑曰兒大

黠宗室無出者釋名曰又謂崇等曰得無悔

降乎朕今遣卿歸營勸兵鳴鼓相攻決其勝

負不欲強相服也徐宣等叩頭曰臣等出長

安東都門君臣計議歸命聖德百姓可與樂

成難與圖始故不告衆耳今日得降猶去虎

口歸慈母誠歡誠喜無所恨也帝曰卿所謂

鐵中錚錚傭中佼佼者也說文曰錚錚金也
鐵之錚錚言微有

剛利也錚音初耕反佼佼音古巧反佼佼好貌也
詩曰佼佼人僚兮今相傳云音胡巧反言佼佼
者凡傭之人

又曰諸卿大爲無道所過皆夷

祿爲勝也

滅老弱溺社稷汗井竈溺音奴然猶有三善

攻破城邑劉放曰案文當云攻城破邑周徧天下本故妻

婦無所改易是一善也立君能用宗室是二

善也餘賊立君迫急皆持其首降自以為功

諸卿獨完全以付朕是三善也乃令各與妻

子居洛陽賜宅人一區田二頃其夏樊崇逢

安謀反誅死楊音在長安時遇趙王良有恩

賜爵關內侯與徐宣俱歸鄉里卒於家劉恭

為更始報殺謝祿自繫獄赦不誅帝憐盆子

賞賜甚厚以為趙王郎中後病失明賜滎陽

均輸官地以為列肆均輸官各屬司農肆市列也桓寬鹽鐵論云郡

國諸侯各以其方物貢輸往來物多苦惡不

償其費故郡國置輸官以相紹運故曰均輸

使食其稅終身

贊曰聖公靡聞假我風雲易曰雲從龍風從虎聖人作而萬物

聞知借我中興風雲之便始順歸歷終然

崩分赤眉阻亂也阻特盆子探符雖盜皇器皇器

猶神器謂乃食均輸

天位也

劉玄劉盆子列傳第一終張奭王鰲校正

[Faint bleed-through text from the reverse side of the page]

王劉張李彭盧列傳第二

范曄 後漢書十二

王昌傳

王昌一名郎趙國邯鄲人也素為卜相工明
星歷常以為河北有天子氣時趙繆王子林
景帝七代孫也好竒數術任俠於趙魏閒多通豪猾
而即與之親善初王莽篡位長安中或自稱
成帝子子輿者莽殺之王莽傳曰時男子即
緣是詐稱真子輿云母故成帝謳者嘗下殿

卒僵須史有黃氣從上下半日乃解遂姪身

就館趙后欲害之趙飛鸞也偽易它人子以故得

全東觀記曰官婢生子與年十二劉放曰

皆言子與此識命者即中李曼卿識命謂知

與俱至蜀十七到丹陽丹陽楚所封地在

二十還長安展轉中山來往燕趙以須天時

也須待林等愈動疑惑乃與趙國大豪李育張

參等通謀規共立即會人閒傳赤眉將度河

林等因此宣言赤眉當立劉子與以觀衆心

百姓多信之更始元年十二月林等遂率車

騎數百晨入邯鄲城止於王宮故趙王之宮也立即

為天子林為丞相李育為大司馬張參為大

將軍分遣將帥徇下幽冀移檄列郡曰制詔

部刺史郡太守曰劉放曰案文多下

朕孝成皇帝子子與者也昔遭趙氏

之禍因以王莽篡殺賴知命者將護朕躬東

解形河濱削迹趙魏解形猶

王莽竊位獲罪於天天命佑漢故使東郡太

守翟義嚴鄉侯劉信擁兵征討出入胡漢普
天率士知朕隱在人閒南嶽諸劉為其先驅
聖公光武本自春陵北徙故春陵近衡山故曰南嶽諸劉也朕仰觀天文
乃與于斯以今月壬辰即位趙官休氣熏蒸
應時獲雨蓋聞為國子之襲父古今不易劉
聖公未知朕故且持帝號諸與義兵咸以助
朕皆當裂土享祚子孫已詔聖公及翟太守
丞與功臣詣行在所天子所在疑刺史二千
石皆聖公所置未覩朕之沉滯或不識去就

強者負力也負恃弱者惶惑今元元創夷已過
半矣夷傷也朕甚悼焉故遣使者班下詔書即
以百姓思漢既多言翟義不死故詐稱之以
從人望於是趙國以北遼東以西皆從風而
靡明年光武自薊得即檄南走信都走趣也音子豆
發兵徇旁縣遂攻栢人不下議者以為守
栢人不如定鉅鹿光武乃引兵東北圍鉅鹿
即太守王饒據城數十日連攻不剋耿純說
曰久守王饒士衆疲敝不如及大兵精銳進

攻邯鄲若王即已誅王饒不戰自服矣光武
善其計乃留將軍鄧滿續漢書滿作滿守鉅鹿而進
軍邯鄲屯其郭北門即數出戰不利乃使其
諫議大夫杜威持節請降威雅稱郎實成帝
遺體光武曰誤使成帝復生天下不可得況
詐子與者乎威請求萬亡侯光武曰顧得全
身可矣顧猶念也威曰邯鄲雖鄙并力固守尚曠
日月終不君臣相率但全身而已遂辭而去
因急攻之二十餘日即少傅李立為反開關

門內漢兵遂拔邯鄲即夜亡走道死追斬之

劉永傳

劉永者梁郡睢陽人梁孝王八世孫也傳國
至父立元始中立與平帝外家衛氏交通衛氏
平帝母家也中山衛子豪之女為王莽所誅更始即位永先
詣洛陽紹封為梁王都睢陽永聞更始政亂
遂據國起兵以弟防為輔國大將軍防弟少
公御史大夫封魯王遂招諸郡豪傑沛人周建
等並為將帥攻下濟陰山陽沛楚淮陽汝

南凡得二十八城又遣使拜西防賊帥山陽
佼彊為橫行將軍西防縣名故城在今宋州單父縣北佼音絞是
時東海人董憲起兵據其郡而張步亦定齊
地永遣使拜憲翼漢大將軍步輔漢大將軍
與共連兵遂專據東方及更始敗永自稱天
子建武二年夏光武遣虎牙大將軍蓋延等
伐永初陳留人蘓茂為更始討難將軍與朱
鮪等守洛陽鮪既降漢茂亦歸命光武因使
茂與蓋延俱攻永軍中不相能茂遂反殺淮

陽太守掠得數縣據廣樂而臣於永永以茂
為大司馬淮陽王蓋延遂圍睢陽數月拔之
永將家屬走虞虞縣名屬梁國故城在今宋州虞城縣虞人反
殺其母及妻子永與麾下數十人奔譙蘇茂
依彊周建合軍救永為蓋延所敗茂奔還廣
樂彊建從永走保湖陵三年春永遣使立張
步為齊王董憲為海西王於是遣大司馬吳
漢等圍蘇茂於廣樂周建率眾救茂茂建戰
敗棄城復還湖陵而睢陽人反城迎永反音楷

吳漢與蓋延等合軍圍之城中食盡求與茂
建走鄴今亳州縣也諸將追急求將慶吾斬
求首降封吾為列侯蘇茂周建奔垂惠共立
求子紆為梁王佼彊還保西防四年秋遣捕
虜將軍馬武騎都尉王霸圍紆建於垂惠蘇
茂將五校兵救之紆建亦出兵與武等戰不
剋而建兄子誦反閉城門拒之建茂紆等皆
走建於道死茂奔下邳與董憲合紆奔佼彊
五年遣驃騎大將軍杜茂攻佼彊於西防彊

與劉紆奔董憲時平狄將軍龐萌反叛遂襲
破蓋延引兵與董憲連和自號東平王屯桃
鄉之北桃鄉故城在今兗州冀丘縣西北也

龐萌傳

龐萌山陽人初亡命在下江兵中更始立以
為冀列牧將兵屬尚書令謝躬共破王郎及
躬敗萌乃歸降光武即位以為侍中萌為人
遜順甚見信愛帝常稱曰可以託六尺之孤
寄百里之命者解見龐萌是也拜為平狄將

軍與蓋延共擊董憲時詔書獨下而不及
萌萌以為延譖已自疑遂反帝聞之大怒乃
自將討萌與諸將書曰吾常以龐萌社稷之
臣將軍得無笑其言乎老賊當族其各屬兵
馬會睢陽憲聞帝自討龐萌乃與劉紆蘓茂
佼彊去下邳還蘭陵使茂彊助萌合兵三萬
急圍桃城帝時幸蒙聞之乃留輜重自將輕
騎三千步卒數萬晨夜馳赴師次在城去桃
鄉六十里旦日諸將請進賊亦勒兵挑戰帝

不聽乃休士養銳以挫其鋒城中聞車駕至
衆心益固時吳漢等在東郡馳使召之萌等
乃悉兵攻城二十餘日衆疲困而不能下及
吳漢與諸將到乃率衆軍進挑城而帝親自
搏戰大破之萌茂彊夜棄輜重逃奔董憲乃
與劉紆悉其兵數萬人屯昌慮自將銳卒拒
新陽新陽縣屬東海郡帝先遣吳漢擊破之憲走還
昌慮漢進守之憲恐乃招誘五校餘賊步騎
數千人屯建陽去昌慮三十里

建陽縣屬東海郡故城在

今沂州，丞縣北。帝至蕃。蕃音皮，又音婆。去憲所百餘

里諸將請進，帝不聽。知五校乏食，當退，勅各

堅壁以待。其敵頃之，五校糧盡，果引去。帝乃

親臨四面攻憲，三日復大破之。衆皆奔散，遣

吳漢追擊之。佼彊將其衆降，蘇茂奔張步，憲

及龐萌走入縉山。縉縣名，故城在今沂州丞縣東北，縉山即其縣之山。

也。數日，吏士聞憲尚在，復往往相聚，得數百

騎，迎憲入郟城。吳漢等復攻拔郟，憲與龐萌

走保胸。胸縣名，屬東海郡，今海州胸山縣，西有故胸城，秦始皇立石以為東關門，即

此地也。劉紆不知所歸，軍士高扈斬其首降梁

地悉平。吳漢進圍胸，明年城中穀盡，憲萌潛

出襲取贛榆。贛榆縣名，今海州，東海縣也。贛音貢。琅邪太守陳

俊攻之，憲萌走澤中，會吳漢下胸城，進盡獲

其妻子。劉放曰：案憲乃流涕謝其將士曰：文多一進字。憲乃流涕謝其將士曰：

「妻子皆已得矣。」為吳漢所得也。嗟乎！又苦諸卿，乃將

數十騎夜去，欲從閒道歸降。而吳漢校尉韓

湛追斬憲於方輿。方輿音防預。方輿人黔陵亦斬

萌，皆傳首洛陽，封韓湛為列侯，黔陵關內侯。

張步傳

張步字文公琅邪不其人也漢兵之起步亦聚眾數千轉攻傍縣下數城自為五威將軍遂據本郡更始遣魏郡王閔為琅邪太守步拒之不得進閔為檄曉喻吏人降得贛榆等六縣收兵數千人與步戰不勝時梁王劉永自以更始所立貪步兵彊承制拜步輔漢大將軍忠節侯督青徐二州使征不從命者步貪其爵號遂受之乃理兵於劇劇縣名在今青州壽光縣

南以弟弘為衛將軍弘弟監玄武大將軍監弟壽高密太守遣將徇大山東萊城陽膠東北海濟南齊諸郡皆下之步拓地浸廣浸漸也兵甲日盛王閔懼其眾散乃詣步相見欲誘以義方步大陳兵引閔怒曰步有何過君前見攻之甚乎閔按劍曰太守奉朝命而文公擁兵相距閔攻賊耳何謂甚邪步嘿然良久離席跪謝乃陳樂獻酒待以上賓之禮令閔關掌郡事也關通建武三年光武遣光祿大夫

伏隆持節使齊拜步為東萊太守劉永聞隆
至劇乃馳遣立步為齊王步即殺隆而受末
命是時帝方北憂漁陽南事梁楚故步得專
集齊地據郡十二及劉永死步等欲立永子
紆為天子自為定漢公置百官王閔諫曰梁
王以奉本朝之故是以山東頗能歸之今尊
立其子將疑衆心且齊人多詐及燕見公宜
且詳之步乃止五年步聞帝將攻之以其將
費邑為濟南王屯歷下冬建威大將軍耿弇

破斬費邑進拔臨淄步以弇兵少遠客可下
舉而取乃悉將其衆攻弇於臨淄步兵大敗
還奔劇帝自幸劇步退保平壽今青州北海縣也蘇
茂將萬餘人來救之茂讓步曰以南陽兵精
延岑善戰而耿弇走之大王奈何就攻其營
既呼茂不能待邪步曰負負無可言者也負愧
言之者帝乃遣使告步茂能相斬降者封為
列侯步遂斬茂使使奉其首降步三弟各自
繫所在獄皆赦之封步為安丘侯後與家屬

居洛陽王閔亦詣劇降八年夏步將妻子逃
 奔臨淮與弟弘藍欲招其故眾乘船入海琅
 邪太守陳俊追擊斬之王閔者王莽叔父平
 阿侯譚之子也哀帝時為中常侍時倖巨董
 賢為大司馬寵愛貴盛閔屢諫忤旨哀帝臨
 崩以璽綬付賢曰無妻以與人時國無嗣主
 內外恒懼閔白元后請奪之即帶劔至宣德
 後闈三輔黃圖曰未央宮有宣德殿闈官中門也舉手叱賢曰官
 車晏駕國嗣未立公受恩深重當俯伏號泣

何事又持璽綬以待搦至邪賢知閔必死不
 敢拒之乃跪授璽綬閔馳上太后朝廷壯之
 及王莽篡位僭忌閔乃出為東郡太守閔懼
 誅常繫藥手內莽敗漢兵起閔獨完全東郡
 三十餘萬戶歸降更始

李憲傳

李憲者潁川許昌人也王莽時為廬江屬令
王莽每郡置屬令今職如都尉莽末江賊王州公等起眾十
 餘萬攻掠郡縣莽以憲為偏將軍廬江連

擊破列公莽敗憲據郡自守更始元年自稱淮南王建武三年遂自立為天子置公卿百官擁九城衆十餘萬四年秋光武幸壽春遣揚武將軍馬成等擊憲圍舒廬江舒縣至六年正月拔之憲亡走其軍士帛意帛姓也宋帛產之後也見韓非也追斬憲而降憲妻字皆伏誅封帛意漁浦侯後憲餘黨淳于臨等猶聚衆數千人屯灊山攻殺安風令灊山安豐皆縣各屬廬江郡灊縣故城今壽州也劉歆日案傳作安風註作安豐安風安豐皆是縣各從傳是楊列牧歐陽歆

遣兵不能剋帝議欲討之廬江人陳衆為從事白歆請得喻降臨曉喻其意而降之也於是乘單車駕白馬往說而降之灊山人共生為立祠號白馬陳從事云

彭寵傳

彭寵字伯通南陽宛人也父宏哀帝時為漁陽太守偉容貌能飲飯飯音扶遠反有威於邊王莽居攝誅不附已者宏與何武鮑宣並遇害寵少為郡吏地皇中為大司空士王莽時九卿分屬三

公每置一卿置元士三人○劉放日案王莽傳
 一卿置大夫三人一大夫置士三人此下文不
 真少下置大夫三人從王邑東拒漢軍到洛陽聞
 人一大夫八字字從王邑東拒漢軍到洛陽聞
 同產弟在漢兵中懼誅即與鄉人吳漢士至
 漁陽抵父時吏抵歸也更始立使謁者韓鴻持
 節徇北州謂幽也承制得專拜二千石已下鴻
 至薊以寵漢並鄉閭故人相見歡甚即拜寵
 偏將軍行漁陽太守事漢安樂令安樂縣名屬漁陽郡
故城在今幽州路縣西北也及光武鎮慰河北至薊以書
 招寵寵具牛酒將上謁會王郎詐立傳檄燕

趙遵將徇漁陽上谷急發其兵北州衆多疑
 惑欲從之吳漢說寵從光武語在漢傳會上
 谷太守耿況亦使功曹寇恂詣寵結謀共歸
 光武寵乃發步騎三千人以吳漢行長史及
 都尉嚴宣護軍蓋延孤奴令王梁孤奴縣名屬漁陽郡
 與上谷軍合而南及光武於廣阿光武承制
 封寵建忠侯賜號大將軍遂圍邯鄲寵轉糧
 食前後不絕及王郎死光武追銅馬北至薊
 寵上謁自負其功意望甚高負恃也光武接之

不能滿以此懷不平不能滿其意故心不平也光武知之
以問幽州牧朱浮浮對曰前吳漢北發兵時
大王遺寵以所服劍又倚以爲北道主人寵
謂至當迎閣握手交歡並坐今旣不然所以
失望浮因曰王莽爲宰衡時甄豐且夕入謀
議時人語曰夜半客甄長伯長伯豐字也豐平帝時爲少府
王莽篡位時爲更始將軍及莽篡位後豐意不平卒以誅
死光武大笑以爲不至於此及即位吳漢王
梁寵之所遣並爲三公而寵獨無所加愈快

快不得志歎曰我功當爲王但爾者陛下忘
我邪是時北州破散而漁陽差完有舊鹽鐵
官寵轉以買穀買易也積珍寶益富彊朱浮與
寵不相能浮數譖搆之建武二年春詔徵寵
寵意浮賣已上疏願與浮俱徵又與吳漢蓋
延等書盛言浮枉狀枉讚已狀也固求同徵帝不
許益以自疑而其妻素剛不堪抑屈固勸無
受召寵又與常所親信吏計議皆懷怨於浮
莫有勸行者帝遣寵從弟子右蘭卿喻之寵

因留子后蘭卿遂發兵反拜署將帥自將二
萬餘人攻朱浮於薊分兵徇廣陽上谷右北
平又自以與耿況俱有重功而恩賞並薄數
遣使要訪況況不受輒斬其使秋帝使游擊
將軍鄧隆救薊隆軍潞南浮軍雍奴遣吏奏
狀帝讀檄怒謂使吏曰營相去百里其勢豈
可得相及比若還也若汝北軍必敗矣寵果盛
兵臨河以拒隆又別發輕騎三千襲其後大
破隆軍浮遠遂不能救引而去明年春寵遂

拔右北平上谷數縣遣使以美女繒綵賂遺
匈奴要結和親單于使左南將軍七八千騎
往來為游兵以助寵又南結張步及富平獲
索諸豪傑皆與交質連衡也左傳曰交質連
來道路無壅前書音義曰以遂攻拔薊城自
立為燕王其妻數惡夢又多見怪變東觀記曰寢嬴
相冠幘踰城髮徒推之又寵堂上聞下盤地求之不得也卜筮及
望氣者皆言兵當從中起寵疑子后蘭卿質
漢歸故不信之使將兵居外無親於中五年

春寵齋獨在便室

便坐之室非正室也

蒼頭子密等三

人因寵卧寐共縛著牀告外吏云大王齋禁

皆使吏休偽稱寵命教收縛奴婢各置一處

○劉攽曰案上文多一命字教又以寵命呼其

妻妻入大驚東觀記曰妻入驚曰奴反寵急

呼曰趣為諸將軍辨裝呼奴為將軍於是兩

奴將妻入取寶物留一奴守寵寵謂守奴曰

若小兒我素所愛也今為子密所迫劫耳解我

縛當以女珠妻汝家中財物皆與若小奴意

欲解之視戶外見子密聽其語遂不敢解於

是收金玉衣物至寵所裝之被馬六匹使妻

縫兩縑囊昏夜後解寵手令作記告城門將

軍云今遣子密等至子后蘭卿亟速開門出

勿稽留之也書成即斬寵及妻頭置囊中

便持記馳出城因不詣闕封為不義侯明日

閣門不開官屬踰牆而入見寵屍驚怖其尚

書韓立等共立寵子午為王以子后蘭卿為

將軍國師韓利斬午首詣征虜將軍祭遵降

庚其宗族

盧芳傳

盧芳字君期安定三水人也居左谷中

續漢志曰

三水縣有左右谷故城在今涇州安定縣南

王莽時天下咸思漢

德芳由是詐自稱武帝曾孫劉文伯曾祖母

匈奴谷蠡渾邪王之姊為武帝皇后生三字

遭江充之亂太子誅皇后坐死中子次卿亡

之長陵小子回卿逃於左谷霍將軍立次卿

迎回卿回卿不出因居左谷生子孫卿孫卿

生文伯常以是言誑惑安定開王莽末乃與

三水屬國羌胡起兵更始至長安徵芳為騎

都尉使鎮撫安定以西更始敗三水豪傑共

計議以芳劉氏子孫宜承宗廟乃共立芳為

上將軍西平王欲平定西方故以為號使使與西羌

奴結和親單于曰匈奴本與漢約為兄弟高祖

時與冒頓單于約為兄弟後匈奴中衰呼韓邪單于歸漢

漢為發兵擁護世世稱臣呼韓邪單于降漢入朝宣帝擁護國

內遂定今漢亦中絕劉氏來歸我亦當立之令

尊事我乃使匈奴王將數千騎迎芳匈奴音古侯反

芳與兄禽弟程俱入匈奴單于遂立芳為漢

帝以程為中郎將將胡騎還入安定初五原

人李興隨昱朔方人田颯代郡人石鮪閔堪

各起兵自稱將軍建武四年單于遣無樓祖

渠王入五原塞塞屬五原郡因以為名與李興等和親

告興欲令芳還漢地為帝五年李興閔堪引

兵至單于庭迎芳與俱入塞都九原縣九原縣名

故城在勝州掠有五原朔方雲中定襄鴈門

銀山縣也

五郡並置守令與胡通兵侵苦北邊六年芳

將軍賈覽將胡騎擊殺代郡太守劉興芳後

以事誅其五原太守李興兄弟而其朔方太

守田颯雲中太守橋扈恐懼叛芳舉郡降光

武令領職如故後大司馬吳漢驃騎大將軍

杜茂數擊芳並不剋十二年芳與賈覽共攻

雲中又不下其將隨昱留守九原欲脅芳降

芳知羽翼外附心膂內離遂棄輜重與十餘

騎亡入匈奴其衆盡歸隨昱昱乃隨使者程

程

恂詣闕拜昱為五原太守封鑄胡侯鑄謂琢

以為名下有鑄昱弟憲武進侯十六年芳復

入居高柳高柳縣名故城在今雲州定襄縣與閔堪兄林使

使請降乃立芳為代王堪為代相林為代太

傅賜緡二萬匹因使和集匈奴芳上疏謝曰

臣芳適託先帝遺體棄在邊陲社稷遭王莽

廢絕以是子孫之憂所宜共誅故遂西連羌

戎北懷匈奴單于不忘舊德權立救助是時

兵革並起徃徃而在臣非敢有所貪覲覲望也

期於奉成宗廟興立社稷是以久僭號位十

有餘年罪宜萬死陛下聖德高明躬率眾賢

海內賓服惠及殊俗以肺附之故肺附若肝

猶言親赦臣芳罪加以仁恩封為代王使備

北藩無以報塞重責冀必欲和輯匈奴輯才入

反郭景純不敢遺餘力負恩負猶謹奉天

子至璽思望闕庭詔報芳朝明年正月其冬

芳入朝南及昌平昌平縣名故城在今有詔

止令更朝明歲芳自道還憂恐乃復背叛遂

反與閔堪閔林相攻連月匈奴遣數百騎迎
 芳及妻子出塞芳留匈奴中十餘年病死初
 安定屬國胡與芳為寇及芳敗胡人還鄉里
 積苦縣官徭役其中有駁馬少伯者素剛壯
 二十一年遂率種人反叛與匈奴連和屯聚
 青山青山在今慶州有青山水乃遣將兵長史陳訢且悅
 率三千騎擊之少伯乃降徙於異縣異縣屬天水郡今秦州伏羌縣
 論曰傳稱盛德必百世祀左傳晉侯問於史趙曰陳其遂亡乎

對曰未也臣聞盛德必百代祀虞之代數未也孔子曰寬則得眾夫

能得眾心則百世不忘矣觀更始之際劉氏

之遺恩餘烈英雄豈能抗之哉然則知高祖

孝文之寬仁結於人心深矣周人之思邵公

愛其甘棠詩序曰甘棠美邵伯也邵伯聽於甘棠之下周人思之不伐其樹

又況其子孫哉劉氏之再受命蓋以此乎若

數字者豈有國之遠圖哉劉敞曰案文國上少一字不成文

因時擾攘苟恣縱而已耳然猶以附

假宗室能掘強歲月之閒掘強謂強梁也前書伍被謂淮南王

安日搆強江淮之命觀其智略固無足以憚漢

祖發其英靈者也言此數子非漢祖之敵不足奮發英靈而憚畏之也

贊曰天地閉革又曰天地革而四時成湯武

而應乎人革命順乎天野戰群龍龍戰于野其血玄黃

又曰群龍無首吉也昌芳僭詐梁齊連鋒梁主劉永張步

負強地陽也憲紫深江起廬江也實惟非律代委

神邦易曰師出以律律法也言反叛非用師之法故更代破滅委棄其神臬之國伏

武也

王劉張李彭盧列傳第二終

