

水經注

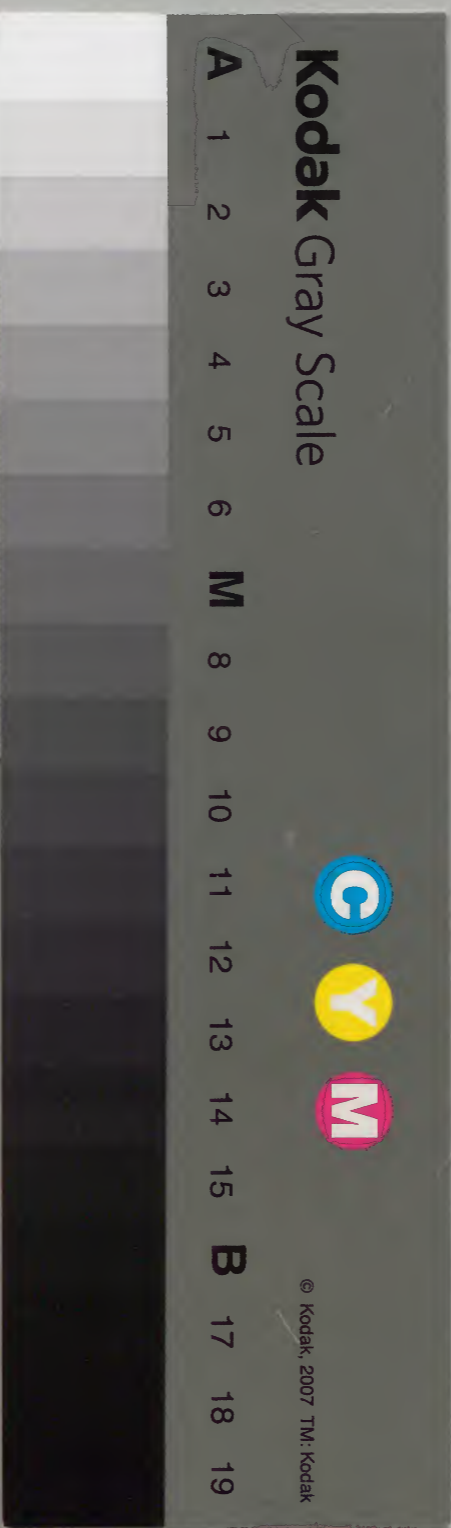


		九	漢
	一	〇	書
	〇	一	門
〇	三	四	
冊	架	函	類

庫文閣內			
元	九		漢
函	一		書
〇	〇	一	
架	冊	號	類

內閣文庫	
番號	漢 9101
冊數	10 ( 5 )
函號	291 81

自十六至十七十八十九



水經卷十六淺草文庫

漢桑欽撰

後魏酈道元注

穀水

甘水

漆水

澆水

沮水

穀水

出弘農黽池縣南墻冢林穀陽谷

山海經

曰傅山之西有林焉曰墻冢穀水出焉東流

注

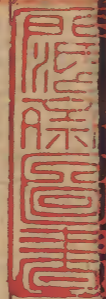
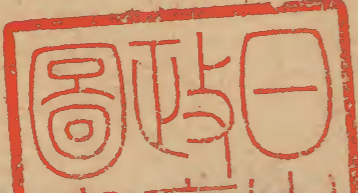
於洛其中多珉玉珉今山海經作珉御覽引作珉今穀水出於嶠

東馬頭山穀陽谷東北流歷黽池川本中鄉地也漢

景帝三年初徙萬戶為因嶠黽之池以目縣焉亦或

謂之彭池故徐廣史記音義曰黽或作彭穀水處也

穀水又東逕秦趙二城南司馬彪續漢書曰赤眉從



三十九  
鼂池自利陽南欲赴宜陽者也世謂之俱利城耆嘯  
曰昔秦趙之會各據一城秦王使趙王鼓瑟藺相如  
令秦王擊缶處也馮異又破赤眉於是川矣故光武  
璽書曰始雖垂翅回谿終能奮翼澠池可謂失之東  
隅收之桑榆矣穀水又東逕土嶠北所謂二嶠也穀  
水又東左會北谿谿水北出鼂池山東西流注於穀  
疑即孔安國所謂澗水也穀水又東逕新安縣故城  
南北夾流而西接嶠鼂昔項羽西入秦坑降卒二十  
萬於此國滅身亡宜矣穀水又東逕千秋亭南其亭  
纍石為垣世謂之城也潘岳西征賦曰亭有千秋之  
號子無七旬之期謂是亭也又東逕於雍谷谿回岫

縈紆石路阻峽故亦有峽石之稱矣晉水歷側左與  
北川水合水有二源竝導北山東南流合成一水自  
乾注巽入於穀穀水又東逕缺門山山阜之不接者  
里餘故得是名矣二壁爭高斗聳相亂西瞻雙阜右  
望始低宋本作如砥穀水自缺門而東廣陽川水注之水  
出廣陽北山東南流注於穀南望微山雲峰相亂穀  
水又逕白起壘南戴延之西征記曰次至白起壘去  
函谷十五里築壘當大道左右有山夾至宋本作相  
去百餘步從中出北乃故關城非所謂白起壘也是  
壘在缺門東一十五里壘側舊有隄故治宮所在魏  
晉之曰引穀水為水治以經國用遺迹尚有穀水又

東石默谿水出微山東麓石默谿東北流入於穀穀水又東宋水北流注於穀穀水又東逕魏將作大匠母丘興盛墓南二碑存焉儉父也管輅別傳曰輅嘗隨軍西征過其墓而歎謂士友曰玄武藏頭青龍無足白虎衝尸衛魏志朱雀悲哭四危已備法應滅族果如其言穀水又東逕函谷關南東北流阜澗水注之水出新安縣東南流逕母丘興盛墓東又南逕函谷關西關高峻峽路出塵郭漢元鼎三年樓船將軍楊僕數有大功恥居關外請以家僮七百人築塞徒關於新安即此處也昔郭丹西入關感慨於其下曰不乘駟馬高車終不出此關也去家十二年果如志

馬阜澗水又東流入於穀穀水又東北逕函谷關城東右合桑爽之水山海經曰白石山西五十里曰穀山其上多穀其下多桑爽之水出焉山海經穀山其桑爽水出焉桑爽不得相連世謂之紵麻澗北流注於穀山海經曰其中多碧穀水又東澗水注之山海經曰婁涿山西四十里曰白石之山澗水出焉北流注於穀自下通謂之澗水為穀水之兼稱焉故尚書曰伊洛瀍澗既入於河而無穀水之目是名亦通稱矣劉澂之曰新安有澗水源出北縣又有淵水未知其源余考諸地記竝無淵水但淵澗字相似時有字錯為淵也故闕駟地理志曰禹貢之淵水是以知傳寫書誤字謬

舛真激之不思所致耳既無斯水何源之可求乎穀  
水又東波水注之山海經曰瞻諸山西三十里婁涿  
之山無草木多金玉波水山海經作陂水出於其陰也疑作世  
謂之百答水北流注於穀山海經曰其中多苾石文  
石穀水又東少水注之山海經曰廆山西三十里曰  
瞻諸之山其陽多金其陰多文石少水出於其陰控  
引衆谿積以成川東流注於穀世謂之慈澗也穀水  
又東俞隨之水注之山海經曰平蓬山西十里廆山  
其陽多璵琇之玉俞隨之水出於其陰北流注於穀  
世謂之孝水也潘岳西征賦曰澡孝水以濯纓嘉美  
名之在茲是水在河南城西十餘里故呂忱曰孝水

在河南而戴延之言在函谷關西劉澂之又云出擅  
山擅山在宜陽縣西在穀水南無南入之理考尋茲  
說當承緣生述征謬誌耳緣生從戍行旅征途訊訪  
既非舊土故無所究今川瀾北注澂映泥濘何得言  
枯涸也皆為疏僻矣竟陵本無此五字

東北過穀城縣北

城西臨穀水故縣取名焉穀水又東逕穀城南不歷  
其北又東逕洛水枝流入焉今無水也

又東過河南縣北東南入於洛

河南城西北穀水之右有石磧磧南出為死穀北出  
為湖溝魏太和七年暴水流高三丈此地下停流以

成湖渚造溝以通水東西十里浚湖以注瀍水穀水  
又逕河南王城北所謂成周矣公羊曰成周者何東  
周也何休曰名為成周者周道始成王所都也地理  
志曰河南河南縣故邾鄆地也京相璠曰邾山名鄆  
地邑也十年定鼎為王之東都謂之新邑是為王城  
其城東南名曰鼎門蓋九鼎所從入也故謂是地為  
鼎中楚子伐陸渾之戎問鼎於此述征記曰穀洛二  
水本於王城東北合流所謂穀洛關也今城之東南  
馱千步世又謂之穀洛關處俱為非也余按史傳周  
靈王之時穀洛二水鬪毀王宮王將竭之太子晉諫  
王不聽遺堰三隄尚存左傳襄公二十五年齊人城

邾穆叔如周賀韋昭曰洛水在王城南穀水在王城  
北東入於瀍至靈王時穀水盛出於王城西而南流  
合於洛兩水相格有似於鬪而毀王城西南也潁容

之著春秋條例

隋經籍志云漢公車徵士潁容著春秋釋例十卷

言西城梁

門枯水處世謂之死穀是也始知緣生行中造次入  
關經究故事與實違矣考王封周桓公於是為西周  
及其孫惠公封少子於鞏為東周故有東西之名矣  
秦滅周以為三川郡項羽封申陽為河南王漢以為  
河南郡王莽又名之曰保忠信鄉光武都洛陽以為  
尹尹正也所以董正京畿率先百郡也穀水又東流  
逕乾一作祭門北子朝之亂晉所開也東至千金竭

一作

祭門北子朝之亂晉所開也東至千金竭

河南十二縣境簿曰河南縣城東十五里有千金竭  
洛陽記曰千金竭舊堰穀水魏時更修此堰謂之千  
金竭積石為竭而開溝渠五所謂之五龍渠渠上立  
竭竭之東首立一石人石人腹上刻勒云太和五年  
二月八日庚戌造築此竭更開溝渠此水衡渠上其  
水此有誤當云此水衡渠止其水助其堅也必經年歷世是故部立  
石人以記之云爾蓋魏文帝修王張故績也竭是都  
水使者陳協所造也語林成陳協數進阮步兵酒後  
晉文王欲修九龍堰阮舉協文王用之掘地得古承  
水銅龍六枚堰遂曰水歷竭東注謂之千金渠逮於  
晉世大水暴注溝瀆泄壞又廣功焉石人東脇下文

云太始七年六月二十三日大水并瀑出常流上三  
丈蕩壞二竭五龍泄水南注瀉下加歲久漱齧每澇  
即壞歷載消棄大功今故為今竭宋本作損棄大更  
於西開泄名曰代龍渠地形正平誠得為宋本作瀉泄至  
理千金不與水勢激爭無緣當壞由其卑下水得輸  
宋本作上漱齧故也今增高千金於舊一丈四尺五龍  
自狀必歷世無患若五龍歲久復壞可轉於西更開  
二竭二渠合用二十三萬五千六百九十八功以其  
年十月二十三日作功重人少到八年四月二十  
日畢代龍渠即九龍渠也後張方入洛破千金竭公  
私賴之水積年渠竭頽毀石砌殆盡遺基見存朝廷

太和中修復故竭按千金竭石人西脇下文云若溝  
渠久疏濶引水者當於河南城北石磧西覓開渠北  
出使首孤立故溝東下因故易就磧堅便時事業已  
訖然後見之加邊方多事人力苦少又渠竭新成未  
患於水是以不敢預修通之若於後當復興功者宜  
就西磧故書之於石以遺後賢矣雖石磧淪敗故迹  
可馮準之於文北引渠東合舊瀆舊瀆又東晉惠帝  
造石渠於水上按橋西門之南頰文稱晉元康二年  
十一月二十日改治石巷水門除堅宋本作堅枋覓為函  
枋立作覆枋屋前後辟級續石障使南北入岸築治  
漱處破石以為殺矣到三年三月十五日畢記并紀

列門廣長淡淺於左右巷東西長七尺南北龍尾廣  
十二丈巷瀆口高三丈謂之罽門橋又潘岳西征賦  
曰秣馬罽門即此處也穀水又東又結石梁跨水制  
城西梁也穀水又東左會金谷水水出大白原東南  
流歷金谷謂之金水東南流逕晉衛尉卿石崇之故  
居也石季倫金谷詩集敘曰余以元康七年從太僕  
出為征虜將軍有別廬在河南界金谷澗中有清泉  
茂樹眾果竹柏藥草蔽翳此以上是金谷詩集敘文而宋本至今俱脫錯以第十七卷渭水又東過上邽縣注中渭水又西北角築東至即洋水也北三百二十二字入此  
之謂之金墉城魏文帝起層樓於東北隅晉宮閣名  
曰金墉有崇天堂即此地上架木為榭故曰樓矣皇



居物徙宮極未就止蹕於此構宵榭於故臺所謂臺以停停也南曰乾光門夾建兩觀觀下列朱桁於塹以為御路東曰含春門北有退門城上西面列觀五十步一睥睨屋臺置一鐘以和漏鼓函北連廡蔭墉北廣榭炎夏之日高歡常以避暑為淶水池一所在金墉者也穀水逕洛陽小城北因阿舊城馮結金墉故向地也永嘉亂結以為壘號曰洛陽壘故洛陽記曰陵雲臺西有金市金市北對洛陽壘者也又東歷大夏門下故夏門也陸機與弟書云門有三層高百尺魏明帝造門內東側際城有魏文帝所起景陽山餘基尚存孫盛魏春秋曰黃初元年文帝愈崇宮殿

雕飾觀閣取白石英及紫石英及五色大石於太行穀城之山起景陽山於芳林園樹松竹草木捕禽獸以充其中於是百役繁興帝躬自掘土率羣臣三公已下莫不展力山之東舊有九江陸機洛陽記曰九江直作員水水中作員壇三破之夾水得相逕通賦曰濯龍芳林九谷八谿芙蓉覆水秋蘭被崖今也山則塊阜獨立江詳上文當作九江或作谿谷無復髣髴矣渠水又東枝分南入華林園歷疏圃南圃中有古玉井井悉以珉玉為之以錙石為口工作精密猶不變古璨焉如新又瑤華宮南歷景陽山北山在都亭堂上結方湖湖中起御坐石也御坐前建蓬萊山曲池接筵飛

沿拂席南面射侯夾席武峙背山堂上則石路崎嶇

巖嶂峻險雲臺風觀纓帶阜遊觀者升降耶閣疑作

閣出入虹陞望之狀鳧沒古本作鳥沒一作鳥鸞舉

矣其中引水飛畢傾瀾瀑布或枉渚聲溜潺潺不斷

竹柏蔭於層石繡薄鼓於泉側微飈暫拂則芳溢於

六空入為神居矣其水東注天淵池池中有魏文帝

九花鼓九花鼓當作九華殿洛陽宮殿簿有明光殿

臺於其上池南置魏文帝茅茨堂前有茅茨碑是黃

初中所立也其水自天淵池東出華林園逕聽訟觀

南故平望觀也魏明帝常言獄天下之命也每斷大

獄恒幸觀聽之以太和三年夏從今名唐六典云都

司隸校尉屬官掌諸奴男女男子入於罪隸女子入

於春膳之事都官郎中掌配沒隸簿錄俘囚以給衣

糧藥療以理觀西北接華林隸簿昔劉楨磨石處也

文士傳曰文帝之在東宮也宴諸文學酒酣命甄后

拜坐坐者咸伏惟劉楨平仰觀之太祖以為不敬送

徒隸簿後太祖乘步牽車乘城降關疑作簿作諸徒

咸敬而楨一作坐磨石不動太祖曰此非劉楨也

當作石如何性楨曰石出荆山玄巖之下外炳五色

之章內秉堅貞之志雕之不加瑩稟氣

真正稟性自朕太祖曰名豈虛哉復為文學池水又

東流於洛陽縣之南池池即故狄泉也南北百一十

步東西七十步皇甫謐曰悼王葬景王於翟泉今洛陽太倉中大家是也春秋定公元年晉魏獻子合諸侯之大夫於翟泉始盟城周班固服虔皇甫謐咸言翟泉在洛陽東北周之墓地今按周威烈王葬洛陽城內東北隅景王家在洛陽太倉中翟泉在兩冢之間側廣莫門道東建春門路北路即東宮街也於洛陽為東北後秦封呂不韋為洛陽十萬戶侯大其城并得景王家矣是其墓地也及晉永嘉元年洛陽東北步廣里地陷有二鵝出蒼色者飛翔冲天白色者止焉陳留孝廉董養曰步廣周之狄泉盟會之地今色蒼胡象矣其可盡言乎後五年劉曜王彌入洛帝

居平陽陸機洛陽記步廣里在洛陽城內宮東是狄泉所在不得於太倉西南也京相璠與裴司空彥季修晉輿地圖作春秋地名亦言今太倉西南地水名狄泉又曰舊說言狄泉本自在洛陽北長弘成周乃繞之杜預因其一證必是狄泉而即實非也後遂為東宮池晉中州記曰惠帝為太子出聞蝦蟇聲問人為是官蝦蟇私蝦蟇侍臣賈胤對曰在官地為官蝦蟇在私地為私蝦蟇令曰若官蝦蟇可給廩先是池讖云蝦蟇當貴昔晉朝收愍懷太子於後池即是池也其一水自大夏門東逕宣武觀馮城結構不更層墉左右夾列步廊參差翼跂南望天淵池北矚宣武

水經卷之六  
場竹林七賢論曰王戎幼而清秀魏明帝於宣武場  
上為欄苞虎阱使力士袒裼迭與之搏縱百姓觀之  
戎年七歲亦往觀焉虎乘間薄欄而吼其聲震地觀  
者無不辟易顛仆戎亭然不動帝於門上見之使問  
姓名而異之場西故賈充宅地穀水又東逕廣莫門  
北漢之穀門也北對芒阜連嶺修垣苞惣衆山始自  
洛口西踰平陰悉芒龍也魏志曰明帝欲平北芒令  
登臺見孟津侍中辛毗諫曰若九河溢涌洪水為害  
丘陵皆夸何以禦之帝乃止穀水又東屈而逕建春  
門石橋下即上東門也阮嗣宗詠懷詩曰步出上東  
門者也一曰上升門晉曰建陽門百官志曰洛陽十

一門候一人六百石

漢志洛陽十二門每門候一人漢官儀云十二門皆有亭東

觀漢記曰邳暉為上東門候光武嘗出夜還詔開門  
欲入暉不內上令從門間識面暉曰火明遼遠遂拒  
不開由是上益重之亦袁本初挂節處也橋首建兩  
石柱橋之石柱銘云陽嘉四年乙酉壬申詔書以城  
下漕渠東通河濟南引江淮方貢委輸所由而至使  
中謁者魏郡清淵馬憲監作石橋梁柱敦敕工匠盡  
要妙之巧攢立重石累高周距橋工路博流通萬里  
云云河南尹邳崇隗丞渤海重合雙福水曹掾中牟  
任防史王蔭史趙興將作吏睢陽申翔道橋掾成羣  
卑國洛陽令江雙丞平陽降監掾王騰之主石作左

北平山仲三月起作八月畢成其水依柱文自樂里

道屈而東出陽渠昔陸機為成都王穎入洛敗此而

返水南即馬市也舊洛陽有三市斯其一也陸機洛陽記云

洛陽舊有三市一曰金市在宮西大城嵇叔夜為司

內二曰馬市在城東三曰羊市在城南馬昭所害處也北則白社故里也昔孫子荆會董威

輦於白社謂此矣以同載為榮故有威輦圖晉書董

輦初與隴西計吏俱至洛陽被髮行吟常宿白社中

時乞於市得殘碎繒絮結以自覆孫楚時為著作郎

數就社中與語勸之仕又東逕馬市石橋橋南有二

京以詩答之遂遷去石柱竝無文刻也漢司空漁陽王梁之為河南也將

引穀水以溉京都渠成而水不流故以坐免後張純

堰洛而通漕洛中公私懷瞻是渠今引穀水蓋純之

創也按陸機洛陽記劉澂之永初記言城之西面有

陽渠周公制之也昔周遷殷民於洛邑城隍偏狹卑

陋之所耳晉故城成周以居敬王秦又廣之以封不

韋以是推之非專周公可知矣亦謂之九曲瀆故河

南十二縣簿云九曲瀆在河南鞏縣西西至洛陽又

按傳暘晉書云都水使者陳良舊本作狼鑿運渠從洛口

入注九曲至東陽門是以阮嗣宗詠懷詩所謂朝出

上東門遙望首陽岑又言遙遙九曲間徘徊欲何之

者也陽渠水南暨閭闔門漢之上西門者也漢宮記

曰上西門所以不純白者漢家厄於成故以丹鏤之

太和遷都徙門南側其水北乘高渠枝分上下歷故

石橋東入城逕望先寺中有碑碑側法子丹碑作龍

矩勢疑當作龍距猶龜跌也於今作則佳方古猶劣渠水又東

歷故金市南直千秋門右宮門也又枝流入石逗伏

流注靈芝九龍池魏太和中皇都遷洛陽經構宮極

修理街渠務窮隱疑脫幽字發石視之嘗無毀壞又石工

細密非今之所擬亦奇為精至也遂因用之其一水

自千秋門南流逕神虎門下東對雲龍門二水疑作二門

衡楸之上皆列初學記引此作刻雲龍風虎之狀以火齊薄

之及其晨光初起夕景斜輝霜文翠照陸離眩目又

南逕通門掖門西又南流東轉逕閭闔門南按禮王

有五門謂臯門庫門雉門應門路門路門一曰畢門

亦曰虎門也魏明帝上法太極於洛陽南宮起太極

殿於漢崇德殿之故處改雉門為閭闔門昔在漢世

洛陽宮殿門題多是大篆言是蔡邕諸子自董卓焚

宮殿魏太祖平荊州漢吏部尚書安定梁孟皇善師

宜官八分體求以贖死太祖善其法常仰繫帳中愛

翫之以為勝宜官北宮榜題咸是鵠筆南宮既建明

帝令侍中京兆韋誕以古篆書之皇都遷洛始令中

書舍人沈含馨以隸書書之景明正始之年又敕符

節令江式以大篆易之今諸桁榜題皆是式書周官

太宰以正月縣治法於象魏廣雅曰闕謂之象魏風

俗通曰魯昭公設兩觀於門是謂之闕從門厥聲爾

雅曰觀謂之闕說文曰闕門觀也漢官典職曰偃師  
去洛四十五里望朱雀闕其上鬱然與天連是明峻  
正矣洛陽故宮名有朱雀闕白虎闕蒼龍闕北闕南  
宮闕也東觀漢記曰夏始發洛陽李松奉引車馬奔  
觸北闕鐵柱門三馬皆死即斯闕也白虎通曰門必  
有闕者何闕者所以飾門別尊卑也今閭闔門外夾  
建巨闕以應天宿雖不如禮猶象魏之上而加復思  
以易觀矣廣雅曰復思謂之屏釋名曰屏自障屏也  
孛思在門外孛復也臣將入言事於此復重思之也  
漢末兵起壞園陵孛思曰無使民復思漢也故鹽鐵  
論曰垣闕孛思言樹屏隅角所架也穎容又曰闕者

上有所失下得書之於闕所以求論譽於人故謂之  
闕矣今闕前水南道右置登聞鼓以納諫也昔黃帝  
立明堂之議堯有衢室之問舜有告善之旌禹有立  
鼓之訊湯有總街之誹武王有靈臺之復皆所以廣  
設過誤之備也渠水又枝分夾路南逕出太尉司徒  
兩坊間謂之銅駝街舊魏明帝置銅駝諸獸於閭闔  
南街獸古本作獵  
英改作獸陸機云駝高九尺即出大尉坊者  
也水西有永寧寺熙平中始創也作九層浮圖浮圖  
下基方一十四丈自金露榦下至地四十九丈取法  
代都七級而又高廣之洛陽伽藍記云永寧寺熙平  
元年靈太后胡氏所立也中  
有九層浮圖一所架木為之舉高九十丈有刹復高  
十丈合去地一千尺去京師百里遙已見之初掘基

聖黃泉下得金像三十軀太后以為法信之徵刹上有金寶瓶容二十五石寶瓶下有承露金盤三十重周幣皆垂金鐸雖二京之盛五都之富利刹靈圖未有若斯之構按釋法顯行傳西國有爵一作鬱離浮圖其高與此相狀東都西域俱為莊妙矣其地是曹爽故宅經始之日於寺院西南隅得爽窟室下入地可丈許地壁悉纍方石砌之石作細密都無所毀其石悉入法用自非曹爽庸匠亦難復制此桓氏有言曹子丹生此豚犢信矣渠左是魏晉故廟地今悉民居無復遺墉也渠水又西歷廟社之間南注南渠廟社各以物色辨方周禮廟及路寢皆如明堂而有燕寢焉唯祧廟別無後代通為一廟列正室於下無復燕寢之制

禮天子建國左廟右社以石為主祭則希冕今多王

公攝事王者不親拜焉咸陵元年洛陽大風帝社樹

折青氣屬天元王一作皇東渡魏一作晉社代昌矣渠水

自銅駝街東逕司馬門南魏明帝始築闕崩歷殺數

百人遂不復築故無闕門南屏中舊有置銅翁仲處

金狄既淪故處亦禡唯壞石存焉自此南直宣陽門

經緯通達皆列馳道往來之禁一同兩漢曹子建嘗

行御街犯門禁以此見薄渠水又東逕杜元凱所謂

狄泉北今無水坎方九丈六尺濊二丈餘似是人工

而不類於泉陂是驗非之一證也又皇甫謐帝王世

紀云王室定遂徙居成周小不受王都故壞翟泉而



廣之泉源既塞明無故處是驗非之二證也杜預言  
狄泉在太倉西南既言西南於雒陽不得為東北是  
驗非之三證也稽之地說事幾明矣不得為狄泉也  
渠水歷司空府前逕太倉南東出陽門石橋下注陽  
渠穀水逕閭闔而南土山東水西三里有阪阪上有  
土山漢大將軍梁冀所成築土為山植林成苑張璠  
漢記曰山多峭阪以象二嶠積金玉採捕禽獸以充  
其中有人殺苑兔者迭相尋逐死者十三人南出逕  
西陽門舊漢氏之西明門也亦曰雍門矣舊門在南  
太和中以故門卯出故徙是門東對東陽門穀水又  
南逕白馬寺東是漢明帝夢見大人金色項佩白光

以問羣臣或對曰西方有神名曰佛形如陛下所夢

得無是乎於是發使天竺寫致經象始以榆欖盛經

白馬負圖表之中夏故以白馬為寺名此榆欖

考之袁宏漢紀及牟子俱不言其事唯吳越春秋嘗  
有甘密九欖文筍七枚之文解者以為欖與黨通而  
齊民要術云榆十五年後中為車穀及蒲葡菴知以  
榆木為菴遠致蒲葡也菴菴欖三字互通則榆欖乃  
經函耳後移在城內愍懷太子浮圖中近世復遷

此寺然金光流照法輪東轉創自此矣穀水又南逕

平樂觀東李尤平樂觀賦曰乃設平樂之顯觀章祕

偉之奇珍華嶠漢書曰靈帝於平樂觀下起大壇上

建十二重五采華蓋高十丈壇東北為小壇復建九

重華蓋高九丈列奇兵騎士數萬人天子住大蓋下

禮畢天子躬擐甲稱無上將軍行陣三帀而還設祕  
戲以示遠人故東京賦曰其西則有平樂都場示遠  
之觀龍雀蟠蜿天馬半漢應劭曰飛廉神禽能致風  
氣古人以良金鑄其形明帝永平五年長安迎取飛  
廉并銅馬置上西門外平樂觀今於上西門外無他  
基觀唯西明門外獨有此臺巍然廣秀疑即平樂觀  
也又言皇女雅殤葬於臺側故復名之曰皇女臺晉  
灼曰飛廉鹿身頭如雀有角而蛇尾豹文董卓銷為  
金用銅馬徙於建始殿東階下胡軍喪亂此象遂淪  
穀水又南達西門門故廣陽門也門左枝渠東派入  
城逕木一作太社前又東逕太廟南又東於青陽門右

下注陽渠穀水又南東屈逕津陽門南故津陽門也  
昔洛水汎汎漂落害者衆津陽城門校將築以遏水  
諫議大夫陳宜止之曰王遵臣也水絕其足朝廷中  
興必不入矣水乃造門而退穀水又東逕宣陽門南  
故苑門也皇都遷洛移置於此對閭闔門南直洛水  
浮桁故東京賦曰泝洛背河左伊右灋者也夫洛陽  
考之中土卜惟洛食實為神也門左即洛陽池處也  
池東舊平城門所在矣今塞北對南陽南宮故蔡邕  
曰平城門正陽之門與宮連屬郊祀法駕所由從出  
門之最尊者洛陽諸宮名曰南宮有謬臺臨照臺東  
京賦曰其南則有謬門曲榭依阻城洫注云謬門冰

室門也阻依也洹城下池也皆屈曲邪行依城池為道故說文曰隍城池也有水曰池無水曰隍矣諺門即宣陽門也門內有宣陽冰室周禮有冰人日在北陸而藏之西陸朝覲而出之冰室舊在宣陽門內故得是名門既擁塞冰室又罷穀水又逕靈臺北望雲物也漢光武所築高六丈方二十步世祖嘗宴於此臺得走鼠於臺上走鼠當作鼯鼠竇氏家傳云竇攸治爾雅舉孝廉為郎世祖與百寮遊於靈臺得鼠身如豹文熒有光輝羣臣莫有知者唯攸對曰此名鼯鼠事見爾雅乃賜絹百匹亦諫議大夫第五子陵之所居倫少子也以清正此下疑脫田宅寄止靈臺或十日不炊司隸校尉南陽左雄尚

書廬江朱孟興等故孝廉功曹各致禮餉竝辭不受永建中卒穀水又東逕平昌門南故平門也又逕明堂北漢光武中元元年立尋其基構上圓下方九室重隅十二堂蔡邕月令章句同之故引水於其下為壁雍也穀水又東逕開陽門南晉宮閣名曰故建陽門也漢官儀曰開陽門始成未有名宿昔有一柱來在樓上琅琊開陽縣上言南城門一柱飛去光武皇帝使來識視良是遂堅傅之刻記年月日以名焉何湯仲弓嘗為門候謝承漢書云何湯字仲弓受學於桓榮為高弟上微行夜還湯閉門不內朝廷嘉之又東逕國子太學石經北周禮有國學教成均之法學記曰古者家有塾黨有

庠遂有序國有學亦有虞氏之上庠下庠夏后氏之  
東序西序殷人之左學周人之東膠虞庠王制云養  
國老於上庠養庶老於下庠故有太學小學教國之  
子弟焉謂之國子漢魏以來置太學於國子堂東漢  
靈帝光和六年刻石鏤碑載五經立於太學講堂前  
悉在東側蔡邕以嘉平四年與五官中郎將堂谿典  
光祿大夫碑議郎張訓漢書光祿大夫馬韓說太史  
令單颺等奏求正定六經文字靈帝許之邕乃自書  
丹於碑使工鐫刻立於太學門外於是後儒晚學咸  
取正焉及碑始立其觀視及筆寫者車乘日千餘兩  
填塞街陌矣今碑上悉銘刻蔡邕等名魏正始中又

立古篆隸三字石經古文出於黃帝之世倉頡本鳥  
跡為字取其孳乳相生故文字有六義焉自秦用篆  
書焚燒先典古文絕矣魯恭王得孔子宅書不知有  
古文謂之科斗書蓋因科斗之名遂效其形耳言大  
篆出於周宣之時史籀創著平王東遷文字乖錯秦  
之李斯及胡毋敬有當作改籀書謂之小篆故有大  
篆小篆焉然許氏字說專釋於篆而不本古文言古  
隸之書起於秦代而篆字文繁蕪會劇者宋本作劇務故  
用隸人之省謂之隸書或云即程邈於霍陽增損者  
是言隸者篆捷也孫暘之嘗見青州刺史傅弘什初  
記引此作說臨淄人發古冢得銅棺前和外隱脫起字

傳弘仁

說臨淄人

發古冢得銅棺前和外隱

起字

為隸字言齊太公六世孫胡公之棺也唯三字是古

隸初學記

同今書證知隸自

一作

出古非始於秦魏

初傳古文出邯鄲淳石經古文轉失淳法樹之於堂  
西石長八尺廣四尺列石於其下碑石四千八枚廣  
三十丈魏文帝又刊典論六碑附於其次陸機言太  
學贊別一碑在講堂西下列石龜碑載蔡邕韓說高  
堂谿等名太學弟子贊復一碑在外門中今二碑竝  
無石經東有一碑是漢順帝陽嘉八年立碑文云建  
武二十七年造太學年積毀壞永建六年九月詔書  
修太學刻石記年用工作徒十一萬二千人陽嘉九  
年八月作畢碑南面刻頌表裏鏤字猶存不破漢石

經北有晉辟雍行禮碑是太始二年立其碑中折但

世代不同物不停故石經淪缺存半毀當作存駕

言永久諒用憚焉考古有三雍之文今靈臺太學竝

無辟雍處晉永嘉中王彌劉曜入洛焚毀二學尚髣

髴前基矣穀水於城東南隅枝分北注逕清陽門東

故清明門也亦曰稅門也亦曰芒門又北逕東陽門

東故中東門也又北逕故太倉西洛陽地記曰大城

東有太倉倉下運船常有千計即是處也又北入洛

陽溝穀水又東左迤為池又東右出為方湖東西一

百九十步南北七十步故水衡署之所在也穀水又

東南轉屈而東注謂之阮曲云阮嗣宗之故居也穀

水又東注鴻池陂百官志曰鴻池池名也在洛陽東

二十里丞一人二百石池東西千步南北千一百步

四周有塘池中又有東西橫塘水溜逕通故李尤鴻

池陂銘曰鴻澤之陂聖王所規開水東注出自城池

也開水東注舊本作開又東注玉海引此亦作開又其誤久矣按藝文類聚張載鴻池陂銘曰開原東注出自城池蓋

其水又東左合七里澗晉後略曰成

都王宋本有使吳人陸機為前鋒都督伐京師輕進

為治軍所處大敗於鹿苑人相登躡死於塹中及七

里澗澗為之滿即是澗也澗有石梁即旅人橋也昔

孫登不欲久居洛陽知楊氏榮不保終思欲遯跡林

鄉隱淪忘死楊駿薶之於此橋之東駿後尋亡矣搜

神記曰太康末京雒始為折楊之歌有兵革辛苦之

詞駿後被誅太后幽死折楊為之應也凡是數橋皆

累石為之亦高壯矣制作甚佳雖以時往損功而不

廢行旅朱超石與兄書云橋去洛陽宮六七里悉用

大石下負以通水可受大舫過也奇制作奇制作未詳玉海引

此注無題其上云太康三年十一月初就功用七

萬五千人至四月末止此橋經破落復更修補今無

復文字陽渠水又東流逕漢廣野君酈食其廟南廟

在北山上成公綏所謂偃師西山也山上舊基尚存

廟宇東面門有兩石人對倚北石人胸前銘云門亭

長石人西有二石闕雖經頽毀猶高丈餘闕西即廟

故基也基前有碑文字剝缺不復可識子安仰激芬於萬古讚清徽於廟象文字厥集矣文字下有脫誤當是載字謂成

公子安集中有陽渠又東逕亳殷南昔盤庚所遷改鄗生廟碑文也

商曰殷此始也班固曰尸鄉故殷湯所都者也故亦

曰湯亭薛瓚漢書注皇甫謐帝王世紀竝以為非以

為帝嚳都矣晉太康地理記竝言田橫死於是亭故

改曰尸鄉非也余按司馬彪郡國志以為春秋之尸

氏也其澤野負原夾郭多蕢龍焉即陸士衡會王輔

嗣處也袁氏王陸詩敘機初入洛次河南之偃師時

忽結陰望道左右民居者異苑作左右若因往退宋

作逗異宿見一少年姿神端遠與機言玄機服其能苑作投

而無以酬折異苑作抗前至一辨文機異苑有題緯古今

綜檢名實此少年不甚欣解將曉去稅駕逆旅嫗曰

君何宿而來自東數十里無邨落上有山陽王家墓

機乃怪悵還睇昨路空野昏異苑行霾雲攢異苑有

蔽日知所遇者審王弼也異苑無前至一辨文機六

補之此山即祝雞翁之故居也搜神記曰雞翁者洛

陽人也居尸鄉北山下養雞百年餘雞至千餘頭皆

有名字欲取呼之名則種別而至後之吳山莫知所

去矣穀水又東逕偃師城南皇甫謐曰帝嚳作都於

亳偃師是也王莽之所謂師氏者也穀水又東流注

於洛水矣

甘水出弘農宜陽縣鹿蹠山

山在河南陸渾縣故城西北俗謂之縱山水之所導發於山曲之中故世人目其所爲甘棠焉

東北至河南縣南北入洛

甘水發源東北流北屈逕一故城東在非山上世謂之石城也京相璠曰或云甘水西山上夢汁而平

疑作廣濶有故甘城在河南城西二十五里指謂是城也

余按甘水東一十許里洛城南有故甘城焉北對河南故城世謂之鑿洛城鑿甘聲相近即故甘城也爲王子帶之故邑矣是以昭叔有甘公之稱焉甘水又與非山水會水出非山東谷東流入於甘水甘水又

於河南城西北入洛經言縣南非也故京相璠曰今河南河南縣有甘水北入洛斯得之矣

漆水出扶風杜陽縣俞山東北入於渭

山海經曰踰次之山漆水出焉北流注於渭蓋自北而南矣尚書禹貢太史公禹本紀云導渭水東北至涇又東逕漆沮入於洛孔安國曰漆沮二水名亦曰洛水也出馮翊北周太王去邠度漆踰梁山止岐下故詩云民之初生自土漆沮又曰率西水滸至于岐下是符禹貢本紀之說許慎說文稱漆水出右扶風杜陽縣岐山東入渭從水漆聲又云一曰漆城池也潘岳關中記曰關中有涇渭灞澹鄠漆沮之水豐



鄠漆沮四水在長安西有柒縣宋本作在長安西南鄠縣皆注鄠

鄠水北注渭開山圖曰麗山西北有溫池古本作地吳本改作

池然三秦記及漢武故事竝云驪山湯泉又稱溫泉不言溫池也溫池西南八十里

岐川在杜陵埤宋本作北長安西有渠謂之柒當作漆渠下同

班固地理志云漆水出漆縣西闕駟十三州志又云

漆水出漆縣西北岐山東入渭今有水出杜陽縣岐

山北柒谿謂之柒渠西南流注岐水但川土奇異今

說互出考之經史各有所據識淺見浮無以辨之矣

漚水出京兆藍田谷北入於灞

地理志曰漚水出南陵縣之藍田谷西北流與一水

合水出西南莽谷東北流注漚水漚水又北歷藍田

川北流注於灞水地理志曰漚水北至灞陵入灞水

沮水出北地直路縣東過馮翊殺翎縣北東入於洛

地理志曰沮出畿縣西東入洛今水自直路縣東南

逕燹石山東南流歷檀臺川俗謂之檀臺水屈而夾

山西流又西南逕宜君川世又謂之宜君水又得黃

嶽水口水西北出雲陽縣石門山黃嶽谷東南流注

宜君水又東南流逕殺翎縣故城西縣以谿名漢景

帝二年置其水南合銅官水水出東北而西南逕銅

官川謂之銅官水又西南流逕殺翎縣東西南流逕

其城南原下而西南注宜君水宜君水又南出土門

山西又謂之沮水又東南歷土門南原下東逕懷德

山

山

山

山

山

山

城南城在北原上又東逕漢太上皇陵北陵在南原  
 上沮水東注鄭渠昔韓欲令秦無東伐使水工鄭國  
 間秦鑿涇引水謂之鄭渠渠首上承涇水於中山西  
 瓠口所謂瓠中也爾雅以為周焦誤宋本作獲矣渠竝北  
 山東注洛三百餘里欲以溉田中作覺欲殺鄭國曰  
史記作中以溉田中作而始臣為間然渠成亦秦之  
 利卒使就渠渠成而用注填闕之水溉澤鹵四萬餘  
 頃史有收字皆畝一鍾關中沃野無復凶年秦以富彊卒  
 并諸侯命曰鄭渠渠瀆東逕宜秋城北又東逕中山  
 南河渠書曰鑿涇水自中山而封禪書漢武帝獲寶  
 鼎於汾陰將薦之甘泉鼎至中山氤氳有黃雲蓋焉

徐廣史記音義曰關中有中山非冀州者也指證此  
 山俗謂之仲山非也鄭渠又東逕捨車宮南絕治谷  
 水鄭渠故瀆又東逕截薛山南池陽縣故城北又東  
 絕清水又東逕北原下濁水注焉自濁水以上無濁  
 水上承雲陽縣東大黑泉東南流謂之濁谷水又東  
 南出原注鄭渠又東歷原逕曲梁城北又東逕太上  
 陵南原下北屈逕原東與沮水合分為二水一水東  
 南出即濁水也至白渠與澤泉合俗謂之柒水又謂  
 之為柒沮水絕白渠東逕萬年縣故城北為櫟陽渠  
 城即櫟陽宮也漢高帝葬皇考於是縣起墳陵署邑  
 號改曰萬年也地理志曰馮翊萬年縣高帝置王莽

曰異赤也故徐廣史記音義曰櫟陽今萬年矣關駟  
曰縣西有涇渭北有小河渭此一作渭水也其水又南  
屈寔名石川水又西南逕郭狼城西與白渠枝渠合  
又南入於渭水也其一水東出即沮水也東與澤泉  
合水出沮東澤中與沮水隔原相去十五里俗謂是  
水爲渠水也東流逕薄昭墓南冢在北原上又逕懷  
德城北東南注鄭渠合沮水又自沮直絕注濁水至  
白渠合焉故濁水得柒沮之名也沮循鄭渠東逕當  
道城南城在頻陽縣故城南頻陽宮也秦厲公置城  
北有頻山山有漢武帝殿以石架之縣在山南故曰  
頻陽也應劭曰縣在頻水之陽今縣之左右無水以  
應之所可當者唯鄭渠與沮水又東逕蓮芍縣故城  
北十三州志曰縣以草受名也沮水又東逕漢光武  
故城北又東逕栗邑縣故城北王莽寔名栗城也後  
漢封騎都尉耿夔爲侯國其水又東北流注於洛水  
矣

水經卷十六

水經卷十七

漢桑欽撰

後魏酈道元注

渭水上

渭水出隴西首陽縣渭谷亭南鳥鼠山

渭水出首陽縣首陽山渭首亭南谷山在鳥鼠山西

北此縣有高城嶺嶺上有城號渭源城渭水出焉三

川宋本合注東北流逕首陽縣西與別源合水出南

鳥鼠山渭水出谷尚書禹貢所謂渭出鳥鼠者也他

說曰鳥鼠山同穴之枝榦也渭水出其中東北過疑

流過同穴枝間既言其過明非一水也又東北流而

會於殊源也渭水東南流逕首陽縣南右得封浞水

而謂  
最靈

次南得廣相谿水次東得共谷水左則天馬谿水次南則伯陽谷水竝參差翼注亂流東南出矣

又北過襄武縣北

廣陽水出西山二源合注成一川東北流注於渭渭水又東南逕襄武縣東北荆頭川水入焉水出襄武西南烏鼠山荆谷東北逕襄武縣故城北王莽更名相桓漢護羌校尉溫序行部為隗囂部將荀宇所拘銜鬚自刎處也其水東北流注於渭渭水常若東南不東北也又東泉水注之水出西南雀富谷東北逕襄武縣南東北流入於渭魏志稱咸熙二年襄武上言大人見身長三丈餘跡長三尺一寸白髮著黃單

衣巾拄杖呼民王始語云今當太平十二月天祿永終曆數在晉遂遷魏而事晉

又東過獮道縣南

右則岑谿水次則同水俱左則過水右注之源一作渭

水東南逕獮道故城西昔秦孝公西斬戎之獮王於此應劭曰獮戎邑也漢靈帝五年別為南安郡赤亭水出東山赤谷西流逕城北南入渭水渭水又逕城南得粟水水出西南安都谷東北流注於渭渭水又東新興川水出西南烏鼠山二源合舍宋本作注東北流與彰川合水出西南谿下東北至彰縣南本屬故道侯尉治漢地理志晉地志武都郡有故道縣後漢縣之永元元年帝封

耿秉為侯國也萬年川水出南山東北流注之又東北注新興川又東北逕新興縣北晉書地道記南安之屬縣也其水又東北與南川水合出西南山下東北合北水又東北注於渭水渭水又東逕武城縣西武城川水入焉津源所道出鹿部西山兩源合注東北流逕鹿部南亦謂之鹿部水又東北昌丘水出西南丘下東北注武城水亂流東北注渭水渭水又東入武陽川又有關城川水出南安城谷水出北丘川參差注渭水渭水又東與落門西山東流三府谷水注之三川統一東北流注於渭水有落門聚昔馮異攻落門未拔而薨建武十年來歙又攻之擒隗囂子

純隴右平渭水自落門東至黑水峽左右六水夾注左則武陽谿水東門得土門谷水俱出北山南流入渭右則有溫谷次東有故城谿水次東有閭里谿水亦名習谿水次東有黑水竝出南山北流入渭水又東出黑水歷冀川

又東過冀縣北

渭水至黑水峽至岑峽南北一十水注之北則溫谷水注之其水道平襄縣南山溫谿東北流逕平襄縣南城故襄戎邑也王莽之謂平襄縣矣其水東南流歷三堆南又東流而南屈入黃槐川稷津渠冬則輟流春夏水盛則通川注渭次則午谷水南入渭水南

有長塹谷水次東有安蒲谿水次東有衣谷水竝南  
出朱圍山山在梧中聚有石鼓不擊自鳴鳴則兵起  
漢成帝鴻嘉三年天水冀南山有大石自鳴聲隱隱  
如雷有頃止聞於平襄二百四十里野雞皆鳴石長  
丈三尺廣厚略等在崖脇去地百餘丈民俗名曰石  
鼓石鼓鳴則有兵是歲廣漢鉗子攻死囚盜庫兵略  
吏民衣繡衣自號為仙君黨與漫廣前漢五行志云廣漢鉗子自號  
山君黨與漫廣明年冬伏誅自歸者三千餘人信而有徵其  
水北逕冀縣城北秦武公十年伐冀戎縣之故天水  
郡治王莽更名鎮戎縣曰冀治漢明帝永平十七年  
改曰漢陽郡城即隗囂稱西伯所居也後馬超之圍

冀也涼州別駕閻伯儉潛出水中將告急夏侯淵為  
超所擒令告城無救伯儉曰大軍方至咸稱萬歲超  
怒數之伯儉曰卿欲令長者出不利之言乎遂殺之  
渭水又東合冀水水出冀谷次東濁谷水次東有當  
里谿水次東有託里水次東有渠谷水次東黃土川  
水俱出南山北逕冀城東而北流於渭渭水又東出  
峯峽古作峯吳改峯與前異誤入新陽川逕新陽下城南谿谷赤  
蒿二水竝出南山東北入渭水渭水又東與新陽崖  
水合即隴水也東北出隴山其水西流隴右逕瓦亭  
南隗囂聞略陽陷使牛邯守瓦亭即此亭也其水亦  
出隴山東南流歷瓦亭北又西南合為一水謂之瓦

亭川西南流逕清賓谿北又西南與黑水合水出黑  
城北西南逕黑城西南流莫吾南川水注之水東  
北出隴垂西南流歷黑城南注黑水黑水西南出縣  
鏡峽又西南入瓦亭川又有澁水自西東會世謂之  
鹿角口又南逕阿陽縣故城東中平元年北地羌胡  
與邊章侵隴右漢陽長吏蓋勳屯阿陽以拒賊即此  
城也其水又南與燕無水合水源延發東山西注瓦  
亭水瓦亭水又南左會方城川西注瓦亭水瓦亭水  
又南逕成紀縣東歷長離川謂之長離水右與成紀  
水合源導西北當亭川東流出破石峽津流遂斷故  
瀆東逕成紀縣故帝太皞庖犧所生之處也漢氏以

爲天水縣王莽之阿陽郡治也又東潛源隱發通之  
成紀水東南入瓦亭川水又東南與受渠水相會  
水東出大隴山西逕受渠亭北又西南入瓦亭川  
水又西南流歷僵人峽路側巖上有死人僵尸巒穴  
故岫壑取名焉釋鞍就穴直上可百餘仞石路逶迤  
劣通單步僵尸倚窟枯骨尚全唯無膚髮而已訪其  
川居之士云其鄉中父老作兒童時已聞其長舊傳  
此當是數百年骸矣其水又西南與略陽川水合水  
出隴山香谷西西流右則單谿西注左則閣水入焉  
其水又西歷蒲池郊石魯水出東南石魯谿西北注  
之其水又西歷略陽川西得破社谷水次西得平相



谷水又西得金里谷水又西得南室水又西得驍谷  
水竝出南山北流於略陽城東揚波北注川水又西  
逕略陽道故城北渥渠水出南山北逕渥峽北入城  
建武八年中郎將來歙與祭遵所部護軍王忠右輔  
將軍朱寵將二千人皆持鹵刀斧自安民縣之楊城  
永始二年成帝罷安定呼他苑以爲安民縣起官寺  
市里來歙從番須回中伐樹木開山道至略陽夜襲  
擊囂拒守將軍金梁成等皆殺之因保其城隗囂聞  
略陽陷悉衆以攻歙激水灌城光武親將驅走西城  
世祖與來歙會於此其水自城北注川一水二川蓋  
驅所竭以灌略陽也川水西得白楊泉又西得蒲谷

水西得蒲谷西川又西得龍尾谿水與渭谷水合俱  
出南山飛清北入川水水又西南得水洛口水源東  
導隴山西逕水洛亭西南流又得犢奴水口水出隴  
山西逕犢奴川又西逕水洛亭南西北注之亂流西  
南逕石門峽謂之石門水西南注略陽川略陽川水  
又西北流入瓦亭水瓦亭水又西南出顯親峽石巖  
水注之水出北山山上有女媧祠庖羲之後有帝女  
媧焉與神農爲三皇矣其水南流注瓦亭水瓦亭水  
又西南逕顯親縣故城東南漢封大鴻臚竇固爲侯  
國自石宕次得蝦蟆谿水得金黑水又得宜都谿水  
咸出左右參差相入瓦亭水又東南合安夸川口水

源東出夏胡谷西北流歷夸水川與東陽川水會謂  
之取陽交又西得何宕川水又西得羅漢水竝自東  
北西南注夸水夸水又西逕顯親縣南西注瓦亭水  
瓦亭水又東南得大華谷水又東南得折里谿水又  
東得六合水皆出近谿湍峽注瓦亭水又東南出新  
陽峽崖岫壁立水出其間謂之新陽崖水又東南流  
於渭是也

又東過上邽縣

渭水東歷縣北邽山之陰逕固嶺北東南流蘭渠川  
水出自北山帶佩衆谿南流注於渭渭水東南與神  
澗水合開山圖所謂靈泉池也俗名之爲萬石灣淵

澗不測實爲靈異先後漫遊者多離宋本其斃渭水

又東南得歷泉水北歷泉谿東南流注於渭渭水又

東南出橋西亭西又南得藉水口水出西山百澗聲

流總成一川東歷當亭川即當亭縣治也左則當亭

水注之右則曾席水又東與大弁川水出西山此有脫誤

當云又東與大弁川水合水出西山二源合注東歷大弁川東南流注

於藉水藉水又東南流與竹嶺水合水出南山竹嶺

二源同瀉東北入藉水藉水又次東北入上邽縣左

佩五水東會占谿水次東有大魯谿水次東得小魯

谷水次東有楊反谷水咸自北山注藉水藉水右帶

五水竹嶺東得亂石谿水次東得水門谷水次東得

羅城谿水次東得山谷水皆導源南山北流入藉水  
藉水又東黃瓜水注之其水發源黃瓜西谷東流逕  
黃瓜縣北又東清谿白水左右夾注又東北大旱谷  
水南出旱谿歷澗北流泉谿委漾同注黃瓜水黃瓜  
水又東北歷赤谷咸歸於藉藉水又東合毛泉谷水  
又東逕上邽城南又得覈泉水竝出南山北流注於  
藉藉水即洋水也古本作渾吳改作洋北有濛水注焉水出縣  
西北邽山翼帶衆流積以成谿東流南屈逕上邽縣  
故城西側城南出上邽故邽戎國也秦武公十年伐  
邽縣之舊天水郡治五城相接北城中有湖水有白  
龍出是湖風雨隨之故漢武帝元鼎二年改爲天水

郡其鄉居悉以板蓋屋詩所謂西戎板屋也濛水又  
南注藉水山海經曰邽山濛水出焉而南流注於洋  
謂是水也藉水又東得其陽谷水又得宕水谷水竝  
自南山北入於藉藉水又東合段溪水出西南馬門  
谿東北流合藉水藉水又東入於渭渭水又歷橋亭  
南而入縣諸縣東與東亭水合亦謂之爲橋水也清  
水又或爲通稱矣水源東發小隴山衆川瀉浪一本作瀉  
注統成一水西入東亭川爲東亭水與小祗大祗二  
水合又西北得南神谷水三川竝出東南差池瀉注  
又有薶蒲水翼帶二川與延水竝西南注東亭水東  
亭水又西右則曠古本作曠溝水次西得麴谷水水側出

東南二谿西北流注東亭川東亭川水右則溫谷水  
出小隴山又西蒞谷水出南北蒞谿西南注東亭川  
水東亭川水又西得清水口清水導源東北隴山二  
源俱發西南出龍谷古本合成一水西南流磨細野  
峽逕清池谷又逕清水縣故城東王莽之識睦縣矣  
其水西南合東亭川謂之清水又逕清水城南又西  
與秦水合水出東北大隴山秦谷二源雙導歷三泉  
合成一水而歷秦川川有育故亭秦仲所封也秦之  
為號始自是矣秦水西逕降隴縣故城南又西南自  
亥松多二水出隴山合而西南流逕降隴城北又西  
南注秦水秦水又西南歷隴川逕六槃口過清水城  
西南注清水清水上下咸謂之秦川又西羌水注焉  
水北出羌谷引納眾流合以成谿澁水星會謂之小  
羌水西南流左長谷水西南注之右則東部水東南  
入焉羌水南入清水清水又西南得縣諸水口其道  
源西北諸谿東南與長思水水下疑北出思谿南入  
縣諸水又東南歷縣諸故道北東南入清水清水東  
南注渭渭水又東南合涇谷水水出西南涇谷之山  
東北流與橫水合水出東南橫谷西北逕橫水壩入  
西北涇谷水亂流西北出涇谷峽又西北軒轅谷水  
注之水出南山軒轅谿南安姚瞻以為黃帝生於天  
水在上邽城東七十里軒轅谷皇甫謐云生壽丘丘

在魯東門北未知孰是也其水北流注涇涇谷水又西北白城谷谿東北流白娥泉水出其西東注白城水白城水又東北入涇谷水谷水又東北歷董亭下楊難當使兄子保宗鎮董亭即是亭也其水東北流注於渭山海經曰涇谷之山涇水出焉東南流注於渭是也渭水又東伯陽谷水入焉水出刑馬之山伯陽谷北流白水出東南白谿水西北注伯陽水伯陽水又西北歷谷引控羣流北注渭水又東歷大利又東南流苗谷水注之

漢郡國志渭水出隴西烏鼠同穴山地道記云有三危三苗所

處故有苗谷水出南刑馬山北歷平作西北逕苗谷屈而東逕伯陽城南謂之伯陽川蓋李耳西入往逕所由

故山原畎谷往往播其名焉渭水東南流衆水瀉浪邊次鳴注左則伯陽東谿水注之次東得望松水次東得毛六谿水次東得史周谷水次東得黃杜東谿水出北山南入渭水其右則胡谷水次東丘谷水次東得丘谷東谿水次東有銅巖谷水竝出南山東北注渭渭水又東南出石門度小隴山逕南田縣南東與楚水合世所謂長蛇水水出汧縣之數歷山也南流逕長蛇戍東魏和平三年築徙諸流民以遏隴寇楚水又南流注於渭闕駟以是水為沂水焉又東沂汧二水入焉余按渭

宋本作諸疑當作漢地志沂水出汧縣西

北闕駟十三州志曰與此同復以沂水為龍魚水蓋

以其津流逕通而愛攝其通稱矣水東入散關抱朴  
子神仙傳曰老子西出關關令尹喜候氣知真人將  
有西遊者遇老子彊令之著書耳不得已為著道德  
二經謂之老子書也有老子廟于寶搜神記云老子  
將西入關關令尹喜好道之士覩真人當西乃要之  
途也皇甫士安高士傳云老子為周柱下史及周衰  
乃以官隱為周守藏室史積八十餘年好無名接按  
士傳云老子好養精氣貴接而不施而世莫知其真人也至周景王十  
年孔子年十七遂適周見老聃然幽王失其道平王  
東遷關以捍移人以職徙尹喜候氣非此明矣而往  
逕所由茲焉或可渭水又東逕西武功北俗以散關

名非也褚先生乃曰武功扶風西界小邑也蜀口棧

道近山無他豪易高者是也渭水又與其捍水合水

疑脫周道谷北逕武都故道縣之故城西王莽更名

曰善治也故道縣有怒特祠列異傳曰武都故道縣

有怒特祠云神本南山大梓也昔秦文公二十七年

伐之樹瘡隨合秦文公乃遣四十人持斧斫之猶不

斷疲士一人傷足不能去臥樹下聞鬼相與言曰勞

攻戰乎其一日足為勞矣又曰秦公必特一作不休

荅曰其如我何又曰赤灰跋於子何如乃默無言臥

者以告令士皆赤衣隨所所以灰跋樹斷化為牛入

水故秦立為祠又按錄異傳云秦文公時雍南山有大梓樹文公伐之輒有大風雨樹生

合不斷時有一人病夜往山中聞鬼語曰秦若使人被髮以朱絲繞樹伐汝得不困邪樹神無言明日語聞公如言伐樹斷有一青牛出走入豐水中因立怒特祠即此一事而兩說附載以廣異聞其水

又東北歷大散關而入渭水也渭水又東而右合南山五谿水諸宋本作夾澗流注之也

又東過陳倉縣西

縣有陳倉山山上有寶雞鳴祠昔秦文公感伯道之言遊獵於陳倉遇之於此阪得若石焉其色如肝城

如城如一寶祠之故曰陳寶其來也自東南輝煌古本

本作暉暉聲若雷野雞皆鳴故曰雞鳴神也地理志

曰有上公明星黃帝孫舜妻盲冢有羽隱宮漢志陳倉有秦

羽陽秦武王起應劭曰縣氏陳山姚睦曰黃帝都陳

言在此營一作榮氏開山圖注曰伏犧生成紀紀徙治

陳倉也非陳國所建也魏明帝遣將軍太原郝昭營

宋本作築陳倉城成諸葛亮圍之亮使昭鄉人靳祥說之

不下亮以數萬攻昭千餘人以雲梯衝車地道逼射

昭昭以火射連石拒之亮不利而還今瀉水對亮城

是與昭相禦處也陳倉水出於陳倉山下東南流注

於渭水渭水又東與陽谿合其水上承斜水水自斜

谷分注綏陽谿北屈陳倉入渭故諸葛亮與兄瑾書

曰有綏陽小谷雖山崖絕重谿水縱橫難用行軍者

邏候往來要道通人今使前軍斫治此道以向陳倉

足以扳連賊勢使不得分兵東行者也渭水又東逕

郁夸縣故城南地理志曰有汧水祠王莽受之曰郁  
平也東觀漢書曰隗囂圍來歙於略陽世祖詔曰桃  
花水出船槃皆至郁夸陳倉分部而進者也汧水入  
焉水出汧縣之蒲谷鄉舊本作維中谷洩為弦舊本作絃蒲  
藪爾雅曰水洩之澤為汧汧之為名實兼斯舉水有  
二源一水出縣西山世謂之小隴山舊本作小隴山巖嶂高  
嶮不通軌轍故張衡四愁詩曰我所思兮在漢陽欲  
往從之隴阪長其水東北流歷澗注以成淵潭漲當作  
淡不測出五色魚俗以為靈而莫敢操宋本採捕因謂  
是水為龍魚水自下亦通謂之龍魚川川水東逕汧  
縣故城北史記秦文公東獵汧田因遂都其地是也

又東歷澤亂為一右曰龍泉泉逕五尺源流奮古本作舊  
通淪漪四泄東北流注於汧汧水又東會一水發南  
山西側俗以此山為吳山三峰霞舉壘秀雲天崩巒  
傾返一作山頂相捍望之恒有落勢地理志曰吳山  
在縣西古之汧山也國語所謂虞矣山下石穴廣四  
尺高七尺水溢石空宋本穴縣波側注瀚澹盪發源穴  
成川北流注於汧自水會上下咸謂之龍魚川汧水  
又東南以宋本作成川逕隄麋縣故城南王莽之扶亭也  
昔郭欽恥王莽之徵而遯跡於斯建武四年光武封  
耿況為侯國矣汧水東南歷慈山東南逕郁夸縣逕  
平陽故城南史記秦寧公二年徙平陽徐廣曰故郁



之平陽亭也城北有漢邠州刺史趙融碑靈帝建安  
元年立沂水又東流於渭水渭水之右磻谿水注之  
水出南山茲谷乘高激流注於谿中谿中有泉謂之  
茲泉泉水潭積自成淵渚即呂氏春秋所謂太公釣  
茲泉也今人謂之几谷石壁深高幽隍邃密林障秀  
阻人跡罕交東南隅有石室蓋太公所居也水流次  
平石釣處即太公垂釣之所也其投竿跽餌兩膝遺  
迹猶存是有磻谿之稱也其水清泠神異北流十二  
里注於渭北去維堆城七十里渭水又東逕石源即  
北原也青龍二年諸葛亮出斜谷與司馬懿屯渭南  
雍州郭淮策亮必爭北原而屯遂先據之亮至渭水

又逕五丈原北魏春秋曰諸葛亮據渭水南原司馬  
懿謂諸將曰亮若出武功依山東轉者是其勇也若  
西止五丈原諸君無事矣亮果屯此原與懿相禦渭  
水又東逕郿縣故城南地理志曰右輔都尉治魏春  
秋諸葛亮寇郿司馬懿據郿拒亮即此縣也

水經卷十七

水經卷十八

漢桑欽撰

後魏酈道元注

渭水中

又東逕武功縣北

渭水於縣斜水自南注之水出縣西南衙嶺山北歷斜谷逕五丈原東諸葛亮與步騭書曰僕前軍在五丈原在武功西十里餘水出武功縣故亦謂之武功水也是以諸葛亮表云臣遣虎步監孟琰據武功水東司馬懿因水長攻琰營臣作竹橋越水射之橋成馳去其水北流注於渭地理志曰斜水出衙嶺北至郿注渭水又東逕馬冢北諸葛亮與步騭書曰馬

冢在武功東十餘里有高勢攻之不便是以留耳渭  
水又逕武功縣故城北王莽之新光也地理志曰縣  
有太一山古文以為終南杜預以為中南也亦曰太  
白山在武功縣南去長安二百里不知其高幾何俗  
云武功太白去天三百山下軍行不得鼓角鼓角則  
疾風雨至杜彥達曰太白山南連武功山於諸山最  
為秀傑冬夏積雪望之皓然周地圖記曰太白山上  
恒積雪半山有橫雪如  
瀑布則兩人常以為候故山上有谷春祠春櫟陽人  
成帝時病死而尸不寒後忽出櫟南門及光門上而  
入太白山民為立祠於山嶺春秋來祠中上宿焉山  
下有太白祠民所祀也劉曜之世是山崩長安人劉

終於崩此下文理不屬蓋脫簡也按十六國春秋云  
劉曜初四年五月終南山崩長安人劉終  
於崩所得白玉方一尺有文字曰皇亡皇亡敗趙昌  
井水竭構五梁罅酉小衰因囂喪嗚乎嗚乎赤牛奮  
刺其盡乎羣臣咸賀以為石勒滅之徵也曜大悅齋  
七日而後受之於太廟大赦境內以終為奉瑞大夫  
忘也惠公孝公立是穆公之後繼世之君矣子孫無  
由起宮於祖宗之墳陵矣以是推之知二證之非實  
也自忘也至此玩而左會左陽水世名之西水北出  
文義亦有脫簡左陽谿南流逕岐州城西魏置岐州刺史治左陽水  
又南流注於雍水雍水又與東水合俗名也北出河  
宋本作俗名桃谷南流右會南源世謂之返眼泉亂  
之北水出河  
流南逕岐州城東而南合雍水州居二水之中南則  
兩川之交會也世亦名之為涿空水東流鄧公泉注

之水出鄧艾祠北故名曰鄧公泉數源俱發於雍縣  
城南縣故秦德公所居也晉書地道記以為西虢地  
也漢書地理志以為西虢縣太康記曰虢叔之國矣  
有號宮平王東遷叔自此之上陽為南虢矣雍有五  
時祠以上祠祀五帝昔秦文公田於汧渭之間夢黃  
虵自天屬地其口止於廊衍以為上帝之神於是作  
廊時祀白帝秦宣公作密時於陳倉北阪祀青帝焉  
靈公又於吳陽作上時祀炎帝焉獻公作畦時祀赤  
帝焉漢高帝問曰天有五帝今何四也博士莫知其  
故帝曰我知之矣待我而五遂立北時祀黑帝焉

書秦文公夢黃虵止於廊衍又獲陳寶於陳倉北阪  
城作廊時秦宣公作密時於渭南祭青帝秦靈公作

吳陽上時祭黃帝作下時祭炎帝秦獻公昔襟陽兩  
金自以為得金瑞故作畦時而祀白帝漢高祖立黑

帝祠命應劭曰四面積高曰雍闕駟曰宜為神明之

曰北時應劭曰四面積高曰雍闕駟曰宜為神明之  
隩故立羣祠焉又有鳳臺鳳女祠秦穆公時有簫史  
者善吹簫能致白鵠孔雀穆公女弄玉好之公為作  
鳳臺以居之積數十年一旦隨鳳去云雍宮世有簫  
管之聲焉今臺傾祠毀不復然矣鄧泉東流注於雍  
自下雖會他津猶得通稱故禹貢有雍沮會同之文  
矣雍水又東逕郿古本亭南世謂之樹亭川蓋郿樹  
聲相近誤耳亭故郿公之采邑也京相璠曰亭在周  
城南五十里後漢郡國志曰郿縣有郿亭謂此也雍  
水又東南流與杜水合水出杜陽山其水南流謂之

杜陽川東南流左會漆水水出杜陽縣之漆谿謂之

漆渠故徐廣曰漆水出杜陽之岐山者是也漆水字

疑渠水南流大欒水注之出西北大道川東南流入

漆即故岐水也淮南子曰岐水出石橋山東南流相

如封禪書曰牧龜於岐史記作收龜漢書作放龜文

之中至漢得之漢書音義曰岐水名也謂斯水矣二

川洋逝俱為一水南與杜水合俗謂之小黃水當作

水亦或名之米流川逕岐山而又屈逕周城南城在

岐山之陽而近西所謂居岐之陽也非直因山致名

亦指水取稱矣又歷周原下北則中水鄉成周聚故

曰有周也水北即岐山矣昔秦盜食穆公馬處也呂

春秋秦穆公失其乘馬見楚人方將食於岐山之陽

公曰食駿馬之肉而不還飲酒者恐傷女也於是徧

去岐水又東逕姜氏城南為姜水按世本炎帝姜

姓帝王世紀曰炎帝神農氏姜母安登據世紀當作

母安遊華陽感神而生炎帝長於姜水水合而東逕

美陽縣之中亭川水也水發杜陽縣大嶺側世謂之

赤泥峴泂波歷澗俗名大橫水也疑即杜水矣其水

東南流東逕杜陽故城東西三百步南北二百步世

謂之故縣川又故谷縣有杜陽山山北有杜陽谷有

地穴北入亦不知所極在大柱山南故縣取名焉亦

指是水而攝目矣前漢地理志右扶風有杜陽縣杜

水南入渭注云公劉避狄而來居杜與漆即王莽之通杜也故地理志曰縣自杜水東

二坑水注之水有二源一水出西北瀆黽水二合而東歷五將山又合鄉谷水水出鄉谿東南流入杜謂之鄉谷川又南茨水注之水出好時縣梁山大嶺泉南逕梁山宮西故地理志曰好時有梁山宮秦始皇起水東有好時縣故城王莽之好邑也世祖建武二年封建威大將軍耿弇為侯國又南逕美陽縣之中亭川注雍水謂之中亭水又南逕美陽縣西永元二年夏封鄣雍侯耿秉為侯國其水又南流注於渭渭水又東逕郿隰南漢獻帝傳曰董卓發卒築郿隰高與長安城等積穀為三十年儲自云事成雄據天下不成守此足以畢老其愚如此渭水之東洛谷之水

出其南山洛谷北流逕長城西魏甘露三年蜀遣姜維出洛谷圍長城即斯地也

又東芒水從南來流注之

芒水出南芒谷北流逕玉女房水側山際有石室世謂之玉女房芒水又北逕蓋屋縣之竹園中分為二水漢沖帝詔曰翟義作亂於東霍鴻負倚蓋屋芒竹即此也其水分為二流一水之東北為枝流一水北

流注於渭也

舊本吳本俱缺此注謝耳伯據宋本補入

水經卷十八

水經卷十九

漢桑欽撰

後魏酈道元注

渭水下

渭水又東過槐里縣南又東澇水從南來注之

渭水逕縣之故城南漢書集註李奇謂之小槐里之

西城也又東與芒水枝流合水受芒水於竹圃東北

流又屈而入於渭宋本作又屈西北入於渭

渭水又東北逕黃山宮南

即地理志所謂縣有黃山宮惠帝三年起者也東方

朔傳曰武帝微行西至黃山宮故世謂之遊城非也

就水注之

水出南山就谷北逕大陵西世謂之老子陵昔李耳  
為周柱史以世衰入戎於此有冢事非經證然莊周  
著書云老聃死秦失弔之三號而出是非不死之言  
人稟五行之精氣陰陽有終變亦無不化之理以是  
推之或復如傳古人許以傳疑故兩存耳就水歷圃  
北與黑水合圃字疑誤或是陵字上承二泉就水之右三泉奇  
發言歸一瀆北流左逕就水就水又北流注於渭

渭水又東合田谿水

水出南山田谷北流長楊宮西又北逕盩厔縣故城  
西又東北與一水合水上承盩厔南南泉北逕其縣  
東又北逕思鄉城西又北注田谿田谿水又北流注

於渭水也縣苑

當作縣北

有蒙龍源上承渭水於郿縣東

逕武功縣為成林源東逕縣苑亦曰靈軹源河渠以

引堵水徐廣曰一作諸水是也

渭水又東逕槐里縣故城南

縣古犬丘邑也周赧王都之秦以為廢丘

帝王世紀及世本並

云懿王自鎬徙都犬丘宋衷注云犬丘一名廢丘今槐里是也亦曰舒丘和平元年

桓帝封左中郎將皇甫嵩為侯國縣南對渭水北背

通渠史記秦本紀云秦武王三年渭水赤三日秦昭

王三十四年渭水又大赤三日洪範五行傳云赤者

火色也水盡赤以火沴水也渭水秦大川也陰陽亂

秦用嚴刑敗亂之象後項羽入秦封司馬欣為塞王



都櫟陽董翳為翟王都高奴章邯為雍王都廢丘居

槐里

居槐里三字疑衍

為三秦漢祖北定三秦引水灌城遂

滅章邯三年改曰槐里王莽夏名槐治也世謂之為

大槐里晉太康中始平郡治也其城遞帶防陸舊渠

尚存即漢書所謂槐里環隄者也東有涌水

宋本作漏水

出南山赤谷東北流逕長楊宮東宮有長楊樹因以

為名渭水

宋本作漏水

又北逕葦園西亦謂之仙澤又北

逕望仙宮又東北耿谷水注之水發南山耿谷北流

與柳泉合東北逕五柞宮相去八里竝以樹名宮亦

由陶氏以五柳立稱故張晏曰宮有五柞樹在蓋屋

縣西

一作矣

其水北逕仙澤東北又逕望仙宮東又北

與赤水會又北逕思鄉城東又北注渭水

渭水又東合甘水

水出南山甘谷北逕秦文王萇陽宮西又北逕五柞

宮東又北逕甘亭西在水東鄠縣昔夏啓伐有扈作

誓於是亭故馬融曰有扈甘南

一作西

郊地名也甘水

又東得澇水口水出南山澇谷北逕漢宜春觀又東

北逕鄠縣故城西澇水際城北出合漢

古本作美

陂水水

出宜春觀北東北流注澇水北流入於渭即上林故

地也東方朔稱武帝建元中微行北至池陽西至黃

山南獵長楊東遊宜春夜漏十刻乃出於外

於外宋本作與

侍中常侍武騎待詔及隴西北地良家子能騎射者

期諸殿下故有期門之號旦明入山下馳射鹿豕狐兔手格熊羆上大驩樂之上仍使大中大夫虞丘壽王虞即吾古字通與待詔能用竿者舉措漢書作舉籍謂舉計其數而為簿籍也阿城以南蓋屋以東宜春以西提封頃畝及其賈宜漢書作賈直屬之南山以為上林苑東方朔諫秦起阿房而天下亂因陳泰階六符之事上乃拜大中大夫給事中賜黃金百斤卒起上林苑故相如請為天子遊獵之賦稱烏有先生亡是公而奏上林也又東豐水從南來注之

他說云渭水又東與豐水會於短陰山內水會無他高山異巒所有唯原阜石激而已水上舊有僂門橋

與僂門對直武帝建武三年造張昌曰橋在長安西北茂陵東如淳曰去長安四十里渭水又逕太公廟北前有太公碑文字褫缺今無可尋渭水又東北與鎬水合

水上承鎬池於昆明池北周武王之所都也故詩云考卜維王宅是鎬京維龜正之武王成之自漢帝穿昆明池於是地基構淪褫今無可究春秋後傳曰使者鄭容入柏谷關至平舒置見華山有素車白馬問鄭容安之荅曰之咸陽過鎬池曰吾華山君使願託書致鄙池君子之咸陽過鎬池見大梓下有文石取以款扣梓當有應者以書與之勿妄發致之得所欲

鄭容行至鄠池見一梓下果有文石取以款梓應曰  
諾鄭容如睡覺而見宮闕若王者之居焉謁者出受  
書入又見頃聞語聲言祖龍死神道茫昧理難辨測  
故無以精其幽致矣鄠水又北流西北注與漉池合  
水出鄠池西而北流入於鄠毛詩云漉流浪也而世  
傳以為水名矣鄭玄曰豐鎬之間水北流也鎬水北  
逕漢靈臺西又逕磁石門西門在阿房前悉以磁石  
為之故專其目合疑作四夸朝者有隱甲懷刃入門  
而脅之以示神故亦曰却胡門也鎬水又北逕於渭  
渭水北有杜郵亭去咸陽十七里今名孝里亭中有  
白起祠嗟乎有制勝之功慙尹商之仁是地即其伏

劍處也

渭水又東北逕渭城南

文穎以為故咸陽矣秦孝公之所居離宮也獻公都  
櫟陽天雨金周太史儋見獻公曰周故與秦國合而  
別別五百歲復合合七十歲而霸王出至孝公作咸  
陽築冀闕而徙都之故西京賦曰秦里其霸實為咸  
陽西京賦作秦里其朔辭綜注云里居也朔北也秦地居其北是曰咸陽太史公曰長  
安故咸陽也漢高帝更名新城武帝元鼎三年別為  
渭城在長安西北渭水之陽王莽之京城也始隸扶  
風後并長安  
而沈水注之

其水上承皇子陂於樊川其地即杜之樊鄉也漢祖  
 至櫟陽以將軍樊噲灌廢丘最賜邑於此鄉也其水  
 西北流注杜縣之杜京西西北流逕杜伯冢南杜伯  
 與其友左儒事宣王儒無罪見害杜伯死之終能報  
 恨於宣王故成公子安五言詩曰誰謂鬼無知杜伯  
 射宣王國語云周之衰也杜伯射王於鄩墨子云周宣王殺其臣杜伯而不辜其後三年王合諸侯田於圃田日中杜伯乘白馬朱衣冠射王中心折脊而殪著之周春秋以為警汲冢瑣語云宣王之妾女鳩欲通杜伯杜伯不可女鳩反訴之王王囚杜伯於焦杜伯之友左儒九諫而不聽并殺之後三年而射王沈水又西北逕下杜城即杜伯國也沈水又西北支合故渠渠有二流上承交水合於高陽原而北逕河池陂東而北注沈水沈水又北與昆明故池會

又北逕秦通六基東又北逕竭水陂東又北得陂承其陂東北流入於沈水沈水又北逕長安城西與昆明池水合水上承池於昆明臺故王仲都所居也桓譚新論稱元帝被病廣求方士漢中送道士王仲都詔問所能對曰能忍寒暑乃以昆明池上環冰而馳御者厚衣狐裘寒戰而仲都獨無變色臥於池臺上曛然自若夏大暑日使曝坐環以十爐火不言熱又身不汗池水北逕鎬京東秦阿房宮西史記曰秦始皇三十五年以咸陽之人多先王之宮小乃作朝宮於渭南亦曰阿城也始皇先作前殿阿房宋本有可坐萬人下可建五丈旗周馳為閣道自殿直抵城南

山表山巔為闕為複道自阿房度渭屬之咸陽象天  
極閣道絕漢抵營室也關中記曰阿房殿在長安西  
南二十里殿東西千步南北三百步庭中受十萬人  
其水又屈而逕其北東北流注竭水陂陂水北出逕  
漢武帝建章宮東於鳳闕南東注沈水又北逕鳳闕  
東三輔黃圖曰建章宮漢武帝造周二十餘里千門  
萬戶其東鳳闕高七丈五尺俗言真女樓非也漢武  
帝故事云闕高二十丈關中記曰建章宮圓闕臨北  
道有金鳳在闕上高丈餘故號鳳闕也宋本有繁欽  
故字建章鳳樓闕賦曰秦漢規模廓然毀泯唯建章鳳闕  
歸然獨存雖非象魏之制亦一代之巨觀也沈水又

北分為二水一水東北流一水北逕神明臺東傅子  
宮室曰上於建章中作神明臺并榦樓咸高五十餘  
丈皆作縣閣輦道相屬焉三輔黃圖曰神明臺在建  
章宮中上有九室今人謂之九子臺而實非也沈水  
又逕漸臺東漢武故事曰建章宮北有太液池池中  
有漸臺三十丈漸浸也為池水所漸一說星名也晉  
天文志漸臺四星在織  
女東南臨水之臺也南有璧門三層高三十餘丈中  
殿十二間階陛咸以玉為之鑄銅鳳五丈飾以黃金  
樓屋上椽首薄以玉璧因曰璧玉門也沈水又北流  
注渭亦謂是水為滴水也故呂忱曰滴水出杜陵縣  
漢書音義曰滴水聲而非水也亦曰高都水前漢之

末五侯王氏大治池沼引它水宋本作引高都水入長安城故百姓歌之曰五侯初起曲陽最怒壞浚高都竟連

五杜上山漢書作土山漸臺象西白虎即是水也

又東過長安縣北

渭水東分爲二水廣雅曰水自渭出爲渠其由河之有雍也此瀆東北流逕魏雍州刺史郭淮碑南又東南合一水逕兩石人北秦始皇造橋鐵鑿重不勝故刻石作力士孟賁等象以祭之鑿乃可移動也又東逕陽侯祠北漲輒祀之此神能爲大波故配食河伯也後人以爲鄧艾祠悲哉讒勝道消專忠受害矣渭水又東注此水水上有梁謂之渭橋秦制也亦曰僂

門橋秦始皇作離宮於渭水南北以象天宮故三輔黃圖曰渭水貫都以象天漢橫橋南度以法牽牛橋廣六丈南北二百八十步六十八間七百五十柱一百二十二梁橋之南北有隄激立石柱柱南京兆立之柱北馮翊立之有令丞各領徒一千五百人橋之北首壘石水中故謂之石柱橋也舊有忖留神象此神嘗與魯班語班令其人宋本作神出忖留曰我貌寧醜古本作很醜卿善圖物容我不能出班於是拱手與言曰出頭見我忖留乃出首班於是以脚畫地忖留覺之僂還沒水故置其象於水唯背以上立水上後董卓入關遂焚此橋魏武帝遂更修之橋三丈六尺忖留

之象曹公乘馬見之驚又命下之燕丹子曰疑有燕  
太子丹質於秦秦王遇之無禮乃求歸秦王為機發  
之橋欲以陷丹丹過之橋不為發又一說交龍捧輦  
而機不發但言疑有脫誤今不知其故處也

渭水又東與沈水枝津合

水上承沈水東北流逕鄧艾祠南又東分為二水一  
水東入逍遙園注瀉池池中有臺觀蓮荷被浦秀實  
可翫其一水北流於渭

渭水又逕長安城北

漢惠帝元年築六年成即咸陽也秦離宮無城故城  
之王莽更名長安十二門東出北頭第一門本名宣

平門王莽更名春王門正月亭亦曰東城門其郭門  
亦曰東都門即逢萌挂冠處也第二門本名清明門  
一曰凱門王莽更曰宣德門布恩亭內有藉田倉亦  
曰藉田門第三門本名霸城門王莽更名仁壽門無  
疆亭民見門色青又名青城門或曰青綺門亦曰青  
門門外舊出佳瓜一作好瓜昔廣陵人邵平為秦東陵侯  
秦破為布衣種瓜此門瓜美故世謂之東陵瓜是以  
阮籍詠懷詩云昔聞東陵瓜近在青門外連畛拒阡  
陌子母相鈎帶指謂此門也南出東頭第一門本名  
覆盎門王莽更名永清門長茂亭其南有下杜城應  
劭曰故杜陵之下聚落也故曰下杜門又曰端門北

對長樂宮第二門本名安門亦曰鼎路門王莽更名  
光禮門顯樂亭即西安亭北對未央宮第三門本名  
平門王莽更名信平門城正亭西出南頭第一門本  
名章門王莽更名萬秋門億年亭亦曰光畢門宋本作故  
光又曰便門第二門本名直門王莽更名直道門端  
路亭故龍樓門也張晏曰門樓有銅龍三輔黃圖曰  
長安西出第二門即此門也第三門本名西城門亦  
曰雍門王莽更名章義門著誼亭其水北入有函里  
氏名曰函里門又曰光門亦曰突門北出西頭第一  
門本名橫門王莽更名霸都門左幽亭如淳曰音光  
故曰光門其外郭有都門有棘門徐廣曰棘門在渭

水北孟康曰在長安北秦時宮門也如淳曰三輔黃  
圖曰棘門在橫門外按漢書徐厲軍於此備匈奴又  
有通門亥門也其第二門本名洛門又曰朝門王莽  
更名建子門廣世亭一曰高門蘇林曰高門長安城  
北門也按此間敘長安十二門故洛門之後繼一曰  
以廚門杜門舊本脫誤以鄭縣注續此一曰  
廚門其內有長安廚官在事故城曰廚門也如淳曰  
今名廣門也第三門本名杜門亦曰利城門王莽更  
名進和門臨水亭其水有客舍故名曰客舍門又曰  
洛門也凡此諸門皆通達九達三途洞開隱以金椎  
周以林木左出右入為徒之經一作為往行者升降  
有上下之別漢成帝之為太子元帝嘗急召之太子



出龍樓門不敢絕馳道西至直城門方乃得度上怪  
遲問其故以狀對上悅乃著令令太子得絕馳道也  
渭水東合昆明故渠渠上承昆明池東口東逕河池  
北亦曰女觀陂又東合沈水亦曰漕渠又東逕長安  
縣南東逕明堂南舊引水為辟雍處在縣宋本無鼎  
路門東南七里其制上圓下方九宮十二室四嚮五  
色堂北三百步有靈臺是漢平帝永始四年立渠南  
有漢故園丘成帝建始二年罷雍五時始祀皇天上  
帝於長安南郊應劭曰天郊在長安南即此也故渠  
之北有白亭博望苑漢武帝為太子立使通賓客從  
所好也太子巫蠱事發斫杜門東出史良娣死葬於

苑北宣帝以為戾園以倡優千人樂思后園廟故亦  
曰千鄉故渠又東而北屈逕青門外與沈水枝渠會  
渠上承沈水於章門西飛渠引水入城東為倉池池  
在未央宮西池中有漸臺漢兵起王莽死於此臺又  
東逕未央宮北高祖在關東今蕭何成未央宮何斬  
龍首山而營之山長六十餘里頭於渭尾達樊川頭  
高二十丈尾漸下高五六丈土色赤而堅云昔有黑  
龍從南山出飲渭水其行道因山成跡山即基闕不  
假築高出長安城北有玄武闕即北闕也東有蒼龍  
闕闕內有閭闔公車諸門公車古本作正車未央殿  
東有宣室玉堂麒麟含章白虎鳳皇朱雀鸞昭陽

諸殿天祿石渠麒麟三閣未央宮此玉海即桂宮也

周十餘里有明光殿走狗臺柏梁臺舊乘複道用

相徑通故張衡西京賦曰鈎陳之外閣有一本穹窿

玉海有長樂與明光逕北通於桂宮故渠出二宮之

間謂之明渠也又東歷武庫北舊樗里子葬於此樗

里子名疾秦惠王異母弟也滑稽多智秦人號曰智

囊葬於昭王廟西渭南陰鄉樗里故俗謂之樗里子

云我百歲後是有天子之宮夾我墓穴以昭王七年

卒葬於渭南章臺東至漢長樂宮在其東未央宮在

其西武庫直其墓秦人嘖曰力則任鄙智則樗里子

也子疑作是宋本無子字明渠又東逕漢高祖長樂宮北本秦

之長樂宮也周二十里殿前列銅人殿西有長信長

秋永壽永昌諸殿殿之東北有池池北有層臺俗謂

是池為酒池非也故渠北有樓漢京兆尹司馬文預

碑故渠又東出城分為二渠即漢書所謂王渠者在

蘇林曰王宮家渠也猶今御溝矣晉灼曰渠名也在

城東霸門外一水逕楊橋下即青門橋也側城北逕

鄧艾祠西而北注渭今無水其一渠東逕奉明縣廣

城鄉之廣明苑南史皇孫及王夫人葬於郭北宣帝

遷苑南史王孫及王夫人卜以為悼園益園民千六

百家立奉明縣以奉二園園在東都門昌邑王賀自

霸御法駕郎中令龔遂驂乘至廣明東都門是也故

渠東北逕漢太尉夏侯嬰冢西葬日柩馬悲鳴輕車  
罔進下得石槨銘云于嗟滕公居此室故遂葬焉冢  
在城東八里飲馬橋南四里故時人謂之馬冢按舊本脫  
誤吳瑄移遂葬馬二十二字續此是矣復誤以霸水注續馬冢之後錯簡如初今改正

又東過鄭縣北

渭水又東逕巒都城北故蕃邑殷契之所居世本曰  
契居蕃闕駟曰蕃在鄭西然則今巒城是矣俗名之  
赤城水曰赤水非也符健入秦據此城以亢杜洪小  
赤水即山海經之灌水也水出石脆之山北逕蕭加  
谷於孤相原西東北流與愚水合出英山北流與招  
水愚山海經作馬招音詔相得水亂流西北注於灌灌水又北

注於渭

此後皆敘鄭縣事舊本錯簡今改正

又逕觀愚之山北流入於

渭

觀愚山海經作符馬

渭水又東西石橋水南出馬嶺山積石

據其東麗山距其西源泉上通縣流數十丈

舊本無文字

與華岳同體其水北逕鄭城西水上有橋橋雖崩褫  
舊迹猶存東去鄭城十里故世以橋名水也而北流  
注於渭闕駟謂之新鄭水渭水又東逕鄭縣故城北  
史記秦武公十年縣之桓公宋本作鄭桓公友之故邑也漢  
書薛瓚注言周自穆王已下都於新鄭不得以封桓  
公也幽王既敗虢儉國語作鄆又滅遷居其地國於鄭父  
之丘是為鄭桓公無封京兆之文余按遷史記考春  
秋國語世本言周宣王二十二年封庶弟友於鄭又

春秋國語竝言桓公為周司徒以王室將亂謀於史伯而寄帑與賄於虢僉之間幽王卒於戲鄭桓公死之平王東遷鄭武公輔王室滅虢僉而兼其土故周桓公言於王曰我周之東遷晉鄭是依及遷封於彼左傳隱公十一年鄭伯使一作公孫獲曰吾先君新邑於此其能與許爭乎是其指新鄭為言矣然班固應劭鄭玄皇甫謐裴頠王隱闕駟及諸述作者咸以西鄭為友之始封也賢於辭瓚之單說也無宜違正經而從逸錄矣赤眉樊崇於鄭北設壇祀城陽景王而尊右校卒史劉俠卿牧牛兒盆子為帝年十五被髮徒跣為具絳單衣半頭赤幘直綦履顧見眾人拜

恐畏欲號號年建世後月餘乘白蓋小車與崇及尚書一人相隨向鄭北渡渭水即此處也城南山北有五部神廟東南向華岳廟前有碑後漢光和四年鄭縣令河東裴畢字君先立蘇林曰戲邑名在新豐東南宋本云在鄭東南三十里孟康曰乃水名也今戲亭是也昔周幽王悅褒姒姒不笑王乃擊鼓舉烽以徵諸侯至無寇褒姒乃笑王甚悅之及犬戎至王又舉烽以徵諸侯諸侯不至遂敗幽王於戲水之上身死於麗山之北故國語曰幽滅者也漢成帝建始二年造延陵為初陵以為非霸曲亭南更營之鴻嘉元年於新豐戲鄉為昌陵縣以奉初陵永始元年詔以昌陵卑

下客土疎惡不可為萬歲居其罷陵作令吏民反故  
徙將作大匠解延年燉煌關中記曰昌陵在霸城東  
二十里取土東山與粟同價所費巨萬積年無成即  
此處也戲水又北分為二水竝注渭水渭水又東泠  
水入焉水南出肺浮山蓋麗山連麓而異名也北會  
三川統歸三壑歷陰槃新豐兩原之間北流注於渭  
渭水又東首水南倒虎山南一作西總五水單流注逕  
秦步高宮東世名立市城歷新豐原東而北逕步壽  
宮西又北入渭渭水又東得西陽水又東得東陽水  
竝南出廣鄉原北垂俱北入渭渭水又東與石橋水  
會故沈水也水南出馬嶺山北流逕武平城東按地

理志左馮翊有武城縣王莽之桓城也石橋水又逕  
鄭城東水有故石梁述征記曰鄭城東十四里各有  
石梁者也又北逕沈城北漢書地理志左馮翊有沈  
陽縣王莽更之曰制昌也蓋藉水以取稱矣渭水又  
東敷水注之水南出石山之敷谷北逕告平城東者  
舊所傳言武王伐紂告太平於此故城得厥名非所  
詳也敷水又北逕集靈宮西地理志曰華陰縣有集  
靈宮武帝起故張昶華岳碑稱漢武慕其靈築宮在  
其後而北流注於渭渭水又東疑脫良字餘水注之水南  
出良餘山之陰北流入於渭俗謂之宣水也渭水又  
東合黃酸之水世名之為于渠水水南出升山北流

注於渭渭水又東逕平舒城北城側枕渭濱半破淪  
水南面通衢昔秦始皇之將亡也江神素車白馬道  
華山下返壁於華陰平舒道曰為遺鎬池君使者致  
之乃二十八年度江所沈壁也即江神返壁處也渭  
水之陽即懷德縣界也城在渭水之北池宋本作沙苑之  
南即懷德縣故城也世謂之高陽城非矣地理志曰  
禹貢北條荆山在南山下有荆渠即夏后鑄九鼎處  
也王莽夏縣曰德驩渭水又東逕長城北長澗水注  
之水南出太華之山側長城東而北流注於渭水史  
記秦孝公元年楚魏與秦接界魏築長城自鄭濱洛  
者也

又東過華陰縣北

洛水入焉闕駟以為漆沮之水焉曹瞞傳曰操與馬  
超隔渭水每渡渭輒為超騎所衝突地多沙不可築  
城婁子伯說今寒可起沙為城以水灌之一宿而成  
操乃多作縑囊以堙水夜汲作城立於是水之次也  
渭水逕縣故城北春秋之陰晉也秦惠文王五年改  
曰寧秦漢高帝八年更名華陰王莽之華疆也縣有  
華山山海經曰其高五千仞削成而四方遠而望之  
又若華狀西南有小華山也韓子曰秦昭王令工施  
鈎梯上華山以節一作松柏之心為博箭長八尺棋長  
八寸而勒之曰昭王常與天神博於是神仙傳曰中

山衛叔卿嘗乘雲車駕白鹿見漢武皇帝將臣之叔  
卿不言而去武帝悔求得其子度世令追其父度世  
登華見父與數人博於石上勅度世令還山山層雲  
秀故能懷靈抱異耳山上有二泉東西分流至若山  
雨滂湃洪津汎灑挂溜騰虛直瀉山下有漢魏文帝  
三宋本廟廟有石闕數碑一碑是建安中立漢鎮遠  
將軍段煨夏修祠堂碑文漢給事黃門侍郎張昺造  
昺自書之元帝又刊其二十餘字二書存宋本有重名  
於海內又刊侍中司隸校尉鍾繇弘農太守母丘儉  
姓名廣六行鬱然循平是太康八年弘農太守河東  
衛叔始為華陰令河東裴仲恂役其逸力修立壇廟

夾道樹柏迄於山陰事見永興元年華百石所造碑  
渭水又東沙渠水注之水出南山北流西北入長安  
城城自華山北逕於河華岳銘曰秦晉爭其祠立城  
建其左者也郭著述征記指證魏之立長城長城在  
後不得言在斯為非矣渠水又北注入渭渭水又東  
逕定城北西征記曰城因原土述征記曰定城去潼  
關三十里夾道各一城渭水又東泥泉水注之水出  
南山靈谷而泉北流注於渭水也渭水又東合沙溝  
水水即符愚之水也南出符石逕新豐縣故城北東  
與魚池水會水出麗山東也水本導源東流後秦始  
皇葬於山北水過而曲行東注北轉始皇造陵取上

其地汙淡水積成池謂之魚池池在秦皇陵東北五里周圍四里池水西北流逕始皇冢北秦始皇大興厚葬營建冢壙於麗戎之山一名藍田其陰多金其陽多玉始皇貪其美名因而葬焉斬山鑿石下涸三泉以銅為槨旁行周迴三十餘里上畫天文星宿之象下以水銀為四瀆百川五岳九州具地理之勢宮觀百官奇器珍寶充滿其中令匠作機弩有所穿近輒射之以人魚膏為燈燭取其不滅者久之後宮無子者皆使殉葬甚衆墳高五丈周迴五里餘作者七十萬人積年方成而周章百萬之師已至其下乃使章邯領作者以禦難弗能禁項羽入關發之以三十

萬人三十日運物不能窮關東盜賊銷槨取銅牧人尋羊燒之火延九十日不能滅北對鴻門十里池水又西北流水之西南有溫泉世以療疾三秦記曰麗山西北有溫水祭則得入不祭則爛人肉俗云始皇與神女唾之生瘡始皇謝之神女為出溫水後人因以澆洗瘡張衡溫泉賦序曰余出麗山觀溫泉浴神井嘉洪澤之普施乃為之賦云此湯也不使灼人形體矣池水又逕鴻門西又逕新豐縣故城東故麗戎地也高祖王關中太上皇思東歸故象舊里制茲新邑立城社樹枌榆令街庭若一分置豐民以實茲邑故名之為新豐也漢靈帝建寧三年改為都鄉封段



類為侯國後立陰槃城其水際北城世謂是水為陰  
槃水又北絕漕槃溝注於渭渭水又東逕鴻門北舊  
大道北下阪下阪名也古有鴻寧漢書高祖將見項  
羽疑有脫誤楚漢春秋曰項王在鴻門亞父曰吾使人望  
沛公其氣衝天五色相繆或似龍或似雲非人臣之  
相可誅之漢高祖會項羽范增目羽羽不應樊噲杖  
盾撞入入食豕肩於此羽壯之郡國志曰新豐縣東  
有鴻門亭者也郭緣生或云霸城南門曰鴻門也項  
羽將因會高祖宋本無高祖二字危高祖羽仁而弗斷范增  
謀而不納項伯終護高祖以獲免既抵霸上遂封漢  
王按漢書注鴻門在新豐東十七里則霸上應百里

按史記項伯夜馳告張良良與俱見高祖仍使夜返  
考其道里不容得爾今父老傳在霸城南門數十里  
於理為得按緣生此記雖歷覽史漢述行涂經見可  
謂學而不思矣今新豐縣故城東三里有阪長二里  
餘塹原通道南北洞開有同門狀謂之鴻門孟康言  
在新豐東十七里無之蓋指縣治而言非謂地也自  
新豐故城西至霸城五十里霸城西十里則霸水西  
二十里則長安城應劭曰霸水上地名在長安東二  
十里即霸城是也高祖舊停軍處東去新豐既遠何  
由項伯夜與張良共見高祖乎推此言之知緣生此  
記乖矣渭水又東石川水南注焉渭水又東戲水注

之水出麗山馮公谷東北流又北逕麗戎城東春秋  
晉獻公五年伐之獲麗姬於是邑麗戎男國也姬姓  
秦之麗邑矣又北右總三川逕鴻門東又北逕戲亭  
東應劭曰戲弘農湖縣西界也地隔諸縣不得為湖  
湖西而北一里即李夫人冢冢形三成世謂之茭陵  
一作萊陵夫人兄延年知音尤善歌舞帝愛之每為新聲  
變曲聞者莫不感動常侍上起舞歌曰北方有佳人  
絕世而獨立一顧傾人城再顧傾人國寧不知傾城  
與傾國佳人難再得上曰世豈有此人乎平陽主曰  
延年女弟上召見之妖麗善歌舞得幸早卒上憫念  
之以厚禮葬悲思不已賦詩悼傷故渠箋注謂此故渠篇內不見

張本疑有脫誤然觀前渭水又逕長安城北注中歷舉故渠疑此至分尊卑之名者也當續前注馬冢之後又東逕茂陵縣故城南武帝建元二年置地理志

曰宣帝縣焉王莽之宣成也故渠又東逕龍泉北今人謂之溫泉非也渠北故阪此即龍淵廟如淳曰三輔黃圖有龍淵宮今長安城西有其處黃蓋宮之遺也宋本處上有廟字黃字衍故渠又東逕姜原北渠北有漢昭帝平陵東南去長安七十里又東逕平陵縣故城南地理志曰昭帝置王莽之廣利也故渠之南有竇氏泉北有襄回廟又東逕漢大將軍魏其侯竇嬰冢南又成帝延陵南陵之東北五里即平帝康陵阪也故渠又東逕渭陵元帝永元四年以渭城壽陵亭原土為

初陵詔不立縣邑又東逕哀帝義陵南又逕惠帝安陵南陵北有安陵縣故城也地理志曰惠帝置王莽之嘉平也渠側有杜郵亭又東逕渭城北地理志曰縣有蘭池宮秦始皇微行逢盜於蘭池今不知所在也又東逕長陵南亦曰長山也三秦記曰長安城北有平原廣數百里民井汲巢居井深五十丈秦名天子冢曰山漢曰陵故通曰山陵矣風俗通曰陵者天生自然者也今王公墳隴稱陵春秋左傳曰南陵夏后臯之墓也春秋說題辭曰丘者墓也冢者種也種墓也羅倚於山分尊卑之名者也渭水又東逕下邳縣故城南秦伐邾置邾戎於此有上邳故加下也渭

水又東與竹水合南出竹山北逕郿加谷歷廣鄉原東俗謂之大赤水北流注於渭渭水又東得白渠口大始二年趙國中大夫白公奏穿渠引涇水口起谷口出於鄭渠南名曰白渠民歌之曰田於何所池陽谷口鄭國在前白渠在後即水所治也東逕宜春城南又東南逕池陽城北枝瀆出焉東南逕蕩原下逕鄠縣故城北東南入渭今無水白渠又東枝渠出焉東南逕高陵縣故城北地理志曰左輔都尉治王莽之千春也太康地記謂之曰高陸也車頻秦書曰符堅建元十二年高陸縣民穿井得龜大二尺六寸背文負八卦古字堅以石為池養之十六年而死取其

骨以問吉凶名爲客龜大卜佐高夢客龜言我將歸  
江南不遇死於秦曾宋本作高於夢中自解曰龜三萬六  
千歲而終終必亡國之徵也爲謝玄破於淮肥自縊  
新城浮圖中秦祚因即淪矣又東逕櫟陽城北史記  
秦獻公二年城櫟陽自雍徙居之十八年雨金於是  
處也項羽以封司馬欣爲塞王按漢書高帝關中始  
都之王莽之師高也後漢建武二年封驃騎大將軍  
景丹爲侯國丹讓世祖曰富貴不還故鄉如衣錦夜  
行故以封卿白渠又東逕秦孝公陵北又東南逕居  
陵城北蓮芍城南又東注金氏陂又東南注於渭故  
漢書溝洫志曰渠首起谷口尾入櫟陽是也今無水

故渠又東逕漢丞相周勃冢南北有弱夫冢

弱夫當作亞夫

故渠東南謂之周氏曲又東南逕漢景帝陵南又東  
南注於渭今無水渭水又東逕霸縣北與高陵分水  
水南有定陶恭王廟傳太后陵元帝崩傳昭儀隨王  
歸國稱定陶太后後十年恭王薨子代爲王徵爲太  
子太子即帝位立恭王寢廟於京師比宣帝父悼皇  
故事元壽元年傅后崩合葬渭陵潘岳關中記漢帝  
后同塋則爲合葬不共陵也諸侯皆如之恭王廟在  
霸城西北廟西北即傅太后陵不與元帝同塋渭陵  
非謂元帝陵也蓋在渭水之南故曰渭陵也陵與元  
帝齊者謂同十二丈也王莽奏毀傅太后冢冢崩壓

水經卷之五  
三  
四  
五  
殺數百人開棺晁聞數月公卿在位皆阿莽旨入錢  
帛遣子弟及諸生四夸凡十餘萬人操持作具助將  
作掘傅后冢二句皆平周棘其處以為世戒今其處  
積土猶高世謂之增墀又亦謂之增阜俗亦謂之成  
帝初陵處所未詳也渭水又逕平阿侯王譚墓北冢  
次有碑左則涇水注之渭水又東逕鄠縣西蓋隴西  
郡之鄠徙也渭水又東得白渠枝口又東與五丈渠  
合水出雲陽縣石門山謂之清水東南流逕黃嶽山  
西又南入祓祠縣歷原南出謂之清水口東南流絕  
鄭渠又東南入高陵縣逕黃白城西本曲梁宮也南  
絕白渠屈而東流謂之曲梁水又東南逕高陵縣故

城北東南絕白渠瀆又東南入萬年縣謂之五丈渠  
又逕蕩原東東南流注於渭水

又東過霸陵縣北霸水從縣西北流注之

霸水者上地名也古曰滋水矣秦穆公霸世更名滋  
水為霸水以顯霸功水出藍田縣藍田谷所謂多玉  
者也西北有銅公水次東有輕谷水二水合而西注  
之又西流入渥水渥水又西逕嶢關北歷柳嶢城東  
西有二城魏置清渥軍於城內世亦謂之清渥城也  
秦二世三年漢祖入自武關攻秦趙高遣將距於嶢  
關者也土地記曰藍田縣南有嶢關地名嶢柳道通  
荊州晉地道記曰關當上洛縣西北渥水又西北流

入霸霸水又北歷藍田川逕藍田縣也竹書紀年梁  
惠王三年秦子向命為藍君蓋子向之故邑也川有  
漢臨江王榮冢景帝以罪徵之將行祖於江陵北門  
車軸折父老泣曰吾王不反矣榮至中尉郅都急切  
責王王年少恐而自殺葬於是川有燕數萬銜土置  
冢上百姓矜之霸水又左合滄水歷白鹿原東即霸  
川之西故芷陽矣史記秦襄王葬芷陽者也是謂之  
霸上漢文帝葬其上謂之霸陵上有四出道以瀉水  
在長安東南三十里故王仲宣賦詩云南登霸陵岸  
迴首望長安漢文帝嘗欲從霸西馳下峻阪袁盎攬  
轡於此處上曰將軍怯也盎曰臣聞千金之子坐不

垂堂百金之子立不倚衡聖人不乘危今馳不測如  
馬驚車敗奈高廟何上乃止霸水又北長水注之水  
出杜縣白鹿源其水西北流謂之荆谿疑脫一谿水  
荆字又西北左合狗柳川水水有二源西川上承魄山之  
斫槃谷次東有苦谷二水合而東北流逕風涼原西  
關中圖曰麗山之西川中有阜名曰風涼原在魄山  
之陰雍州之福地即是原其水旁谿北注原上有漢  
武帝祠其水右合東川水出南山之石門谷孟谷次  
東有大谷次東有雀谷東有土門谷五水北谷西北  
歷風涼原東又北與西川會原為二水之會亂流北  
逕宣帝許后陵東而北去杜陵十里斯川於是有狗

柳之名川東亦曰白鹿原也上有狗柳堡三秦記曰  
麗山西有白鹿原原上有狗柳堡秦襄公時有大狗  
來下有賊則狗吠之故一堡無恙故川得厥目焉川  
水又北逕杜陵東元帝初元元年葬宣帝杜陵北去  
長安五十里陵之西北有杜縣故城秦武公十一年  
縣之漢宣帝元康元年以杜東原上為初陵更名杜  
縣為杜陵也王莽之饒安也其水又北注荆谿荆谿  
水又北入霸縣疑作霸水又有溫泉入焉水發自原下入  
荆谿水亂流注於霸俗謂之漡水非也史記音義文  
帝出安門注云在霸陵縣有故亭即郡國志所謂長  
門亭也史記云霸漡長水也雖不在祀典以近咸陽

秦漢都涇渭長水盡得比大川之禮昔文帝居霸陵  
北臨廁指新豐路示慎夫人曰此走邯鄲道也因使  
慎夫人鼓瑟上自倚瑟而歌悽愴悲懷顧謂羣臣曰  
以北山石為槨用紵絮斷陳漆其間豈可動哉釋之  
曰使其中有可欲雖錮南山猶有隙使無可欲雖無  
石郭又何戚焉文帝曰善拜廷尉韋昭曰高岸夾水  
為廁今斯原夾二水也此後皆敘霸水事舊本錯霸  
誤以廚門續此今移正  
水又北會兩川又北故源左出焉霸水又北逕王莽  
九廟南王莽地皇元年博徵天下工匠壞撤西苑建  
章諸宮館十餘所取材瓦以起九廟竿及吏民以義  
入錢穀助成九廟廟殿皆重屋太初祖廟東西南北

各四十丈高十七丈餘廟半之為銅薄櫨飾以金銀  
雕文竅極百工之巧褫高增下功費數百巨萬卒死  
者萬數霸水又北逕枳道在長安縣東十三里王莽  
九廟在其南漢世有白鷺羣飛自東都門過於枳道  
呂后被除於霸上還見倉狗戟脅於斯道也水上有  
橋謂之霸橋地皇三年霸橋木災自東起卒數千以  
水汎沃救不滅晨熾夕盡王莽惡之下書曰甲午火  
橋乙未立春之日也予以神明三年終冬絕滅霸駁  
之橋欲以興成新室統一長存之道其名霸為長存  
橋霸水之宋本作又北左納漕渠絕霸右出焉東逕霸城  
北又東逕子楚陵北皇甫謐曰秦莊王葬於芒蕩之

麗山京兆東南霸陵山劉向曰莊王大其名立墳者  
也戰國策曰莊王字異人夏名子楚故世人猶以子  
楚名陵又東逕新豐縣右會故渠上承霸水東北逕  
霸縣故城南漢文帝之霸陵漢縣也王莽夏之曰水  
章魏文帝黃初元年徙長安金狄重不可致因留霸  
城南人有見薊子訓與父老共摩銅人曰正見鑄此  
昔計其日似近五百年矣故渠又東北逕劉夏始冢  
西夏始二年為赤眉所殺故侍中劉恭夜往取一作收  
而薶之光武使司徒鄧禹收葬於霸陵縣夏始尚書  
僕射行大將軍事鮑永持節安集河東聞夏始死歸  
世祖累遷司隸校尉行縣逕夏始墓遂下拜哭盡哀



而去帝問公卿大中大夫張湛曰仁不遺舊忠不忘  
君行之高者帝乃釋之又東北逕新豐縣又合漕渠  
漢大司農鄭當時所開也以渭難漕命齊水工徐伯  
乃發卒穿渠引渭今源自昆明池南旁山原東至於  
河且田且漕大以為便今霸水又北逕秦虎圈東列  
士傳曰秦昭王會魏王魏王不行使朱亥奉璧一雙  
秦王大怒置朱亥虎圈中亥瞋目視虎皆裂血出濺  
舊本作踐虎虎不敢動即是處也霸水又北入於渭水渭  
水又東會成國故渠渠魏尚書左僕射衛臻征蜀所  
開也號成國渠引以澆故田其瀆上承沂水於陳倉  
東東逕郿及武功槐里縣北渠左有安定梁嚴冢碑  
碣尚存逕漢武帝茂陵南故槐里之茂鄉也應劭曰  
武帝自為陵在長安西北八十餘里漢武帝故事曰  
帝崩後見形謂陵令辭平曰吾雖失勢猶為汝君奈  
何令吏率上吾陵磨刀劍乎自今以後可禁之平頓  
首謝因不見推問陵冢果有方石可以為礪吏卒常  
盜磨刀劍霍光欲斬之張安世曰神道茫昧不宜為  
法乃止故阮公詠懷詩曰失勢在須臾帶劍上吾丘  
陵之南故渠又北分為二渠東逕虎圈南而東入霸  
一水北合渭今無水

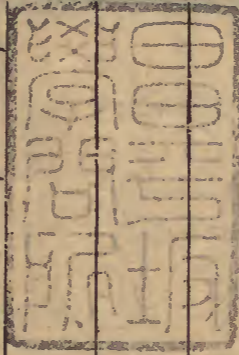
東入於河

春秋之渭汭也左傳閔公三年

左傳作二年

虢公敗犬戎

於渭隊服虔曰隊謂汭也杜預曰水之隈曲曰汭王  
肅云汭入也呂忱云汭者水相入也水會即船司空  
所在矣地理志曰渭水東至船司空入河服虔曰縣  
名都官三輔黃圖有船庫官後改為縣王莽之船利  
者也



水經卷十九

