

蜀中方物記

卷十之十二

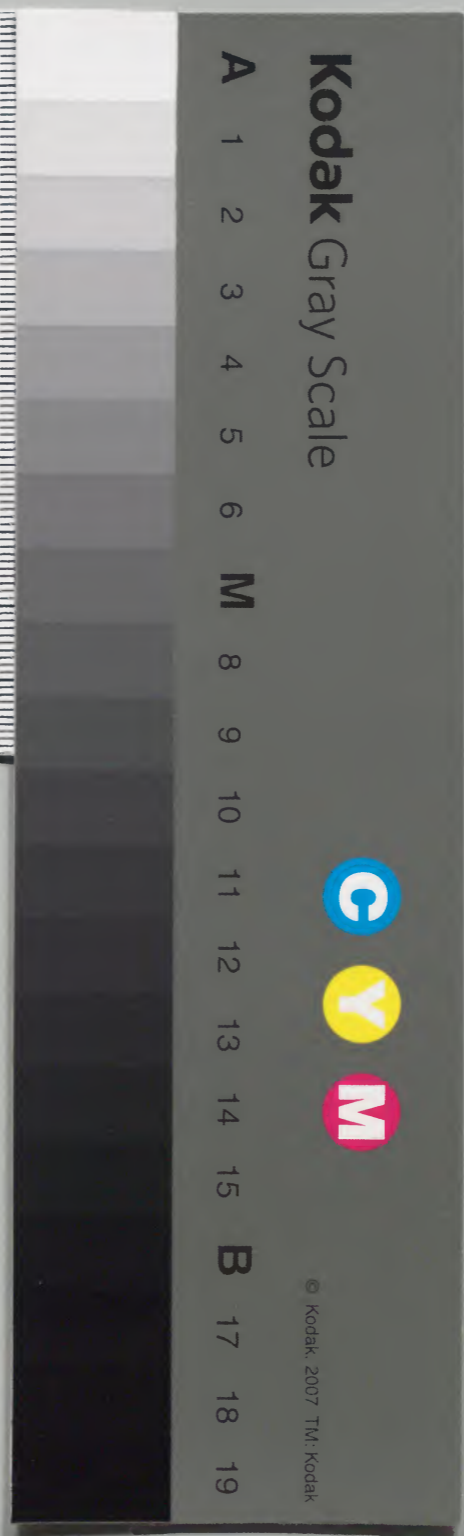
四止

			二	漢
			三	書
			七	門
		一	九	
四	三	九	一	
冊	架	函	號	類

				內
				閣
				文
				庫
			三	漢
			七	書
		一	四	
元	三	一	八	
函	冊	架	號	類

內閣文庫	
番號	漢 2371
冊數	4 ( 4 )
函號	232 116

共四本

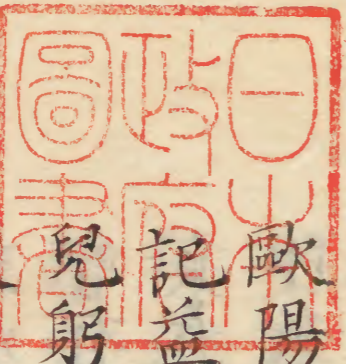


蜀中方物記卷之十

淺草文庫

閩中曹學佺能始著

服用



歐陽公至喜亭記蜀絲柔織文之富衣被天下寰宇  
記益州貢拓蚕絲雲仙雜記杜甫寓蜀每蠶熟即與  
兒躬行乞曰如或相憫惠我一絲兩絲

庾肩吾使蜀武陵王蕭紀遺以白綺綾瀕行謝啓略  
云圖雲緝鶴鄴市稀逢寫霧傳花叢臺罕遇雖復馬  
均騁思比巧猶慙虞卿受金方恩未重此扁舟獨返  
燕路有心載寶言歸銜珠無日今保寧出綾亦以白

色為佳寰宇記遂州擣蒲綾梓州水波綾嘉州烏頭綾閬州重蓮綾綿州小綾皆舊貢也

唐史明皇幸蜀至扶風軍士各懷去就而出醜言會益州貢春絲十萬匹悉命置於庭召諸將諭勞之曰會有此絲啣等即宜分取各圖去就寰宇記益州舊貢春羅即春絲也宋史仁宗一日內出蜀羅一端為印朱所漬者數重按今綾羅不入貢織染局中貢夏絹用直指使者印識

齊東野語紗之至輕者曰輕容唐類苑云輕容無花薄紗也李賀詩蜀烟飛重錦峽雨濺輕容是矣能改

竺滂錄綿州巴西縣紗子一疋重二兩婦人製夏服甚輕妙八子之一也白居易集元九以綠絲布白輕裕見寄製成衣服以詩報之云綠絲文布素輕裕珍重京華手自封貧友遠勞君寄附病妻親為我裁縫袴花白似秋雲薄衫色喜於春草濃欲著却休知不稱折腰無復舊形容時白在潯陽以成都為南京也微之通州報詩云湓城萬里隔巴庸紵薄縹輕共一封腰帶定知今瘦小衣衫難作遠裁縫惟愁書到炎涼變忽見詩來意緒濃春草綠茸雲色白想君騎馬好儀容

張君房丽情集灼灼者錦城官中妓御史裴質與之  
善及裴召還灼灼每遣人以紅軟綃聚紅淚為寄  
揚雄答劉歆書雄常齎油素三尺問天下上計孝廉  
異語歸以鈔擿次之於槩

晉陽秋曰桓温入蜀有善星者來謁夜談國祚修短  
不悅明日送綃一匹錢五千與之星詣習鑿齒曰賜  
綃令僕自絞矣習曰君聞子知星宿有不覆之義乎  
綃以戲君錢供資糧聽君去耳星人喜以言詣温温  
嘆曰君三十年看儒書不如一詣習主簿

梁庾肩吾謝武陵王賚綃啓曰蒙賚綃二十匹清河

之珍丘園慙其束帛關東之妙潛織陋其卷綃下官  
謬眷扁舟暫瞻遠旆而天人渥眄增餘論之榮江漢  
安流無泝洄之阻遂使鶴霧宵凝輕絺立變鴈風轉  
急冶服成温有謝筆端無辭陳報

段氏遊蜀記云果閭二州綃長五十尺重一斤其色  
目鮮白褰宇記鷺溪綃出梓州玄武縣鷺溪杜詩為  
愛鷺溪白繭光者也東坡謝魯巽州寄清絲詩鷺溪  
清絲清如冰上有千歲交枝藤藤生谷底飽風雪歲  
晚忽作龍蛇升嗟我雖為老侍從骨寒只愛布與繒  
牀頭錦衾未還客坐覺芒刺在背膺豈如髯卿晚乃

貴福祿正似川方增醉中倒著紫綺裘下有半臂出  
縹綾封題不敢妄裁翦刀尺自有佳人能遙知千騎  
出清曉積雪未放游塵興白鬚紅帶柳絲下老弱空  
巷人相瞪但放奇紋出領袖吾髯雖老無人憎

薛濤詩夾纈籠裙繡地衣東坡詩醉面何因散纈文  
按說文纈結也繫彩繒為文也又薛洪度海崇溪詩  
云春教風景駐仙霞水面魚身總帶花人世不思靈  
卉異競將紅纈染輕紗舊染工有夾纈擅纈蜀纈漿  
水纈三套纈綠絲斑纈諸名問之機坊不知也出丹  
鉛錄

段氏遊蜀記云左綿緋紅三川所尚此郡有水所染  
緋紅濯後益鮮高似孫緯略云少卿章姑常官于蜀  
持吳羅翔綾至官與川帛同染紅後還京師經梅潤  
吳翔之帛色皆渝變惟蜀者如舊後詢蜀人乃知蜀  
之蓄蚕與他邦異當其眠將起時以桑灰煨之故宜  
色然世之重川紅多以染之良蓋不知由蚕所致也  
又云放翁常問余比在成都市時見綵帛鋪榜曰翠  
色真紅殊不曉所謂紅而曰翠何也余曰嵇康琴賦  
曰新衣翠粲纓徽流芳班婕妤自悼賦曰紛翠粲兮  
紈素聲東坡牡丹詩一朵妖紅翠欲流皆有是稱放

蜀中志 卷之十  
四  
翁擊節大喜老學菴筆記云予一日遊成都過木行街有大署市肆曰郭家鮮翠紅紫鋪問諸土人乃知蜀語鮮翠猶言鮮明也東坡詩一朵鮮紅翠欲流蓋用鄉語

黃山谷勸石洞道真師染袈裟頌丈夫出家當披壞色衣蜀僧袈裟多似苾芻尼輕羅縐縠染成春柳絲撩蜂引蝶唯欠遠山眉

張騫傳曰臣在大夏時見蜀布問之得自身毒國在大夏東南數千里鹽鐵論曰間者郡國或令民作布絮吏留難與之為市吏之所入非獨齊陶之縑蜀漢

之布也亦民間之所為耳

司馬相如凡將篇曰黃潤織美宜制禪言布也揚雄蜀都賦曰其布則細都弱折綿繭成衽阿麗織靡避晏與陰蜘蛛作絲不可見風筒中黃潤一端數金常璩志蜀郡安漢上下朱邑出好麻黃潤細布有羌筒盛之者矣

寰宇記漢州有彌牟布彌牟地名有交梭布即雙紉布也益綿漢三州有高抒布果劔叩有絲布漢州有紵布紵猶絲也涪閬僻有連頭布撩布也竹布出黔州斑布出昌瀘及榮筒布出昌靜或云即撞布

華陽國志曰益州有梧桐木其華采如絲人績以為布名曰華布按廣志曰桐木其葉有白毳取其毳淹織緝以為布蜀都賦註撞花柔毳可紡為布巴蜀異物志永寧夷人織桐花為布幅廣五尺以還潔白不受汗始下機必以覆亡人而後服賣又云寧州孫人能織闌干細布即紵布也其紋若綾錦然

紀勝云長寧軍涪井夷人蠻布織梅聖俞春雪詩唐子西贈瀘倅云寄語江陽夷貉道安排春織待新周書記火浣之布浣必投于火云布則火色垢則布色出火而振之皎然疑乎雪丹鉛錄火浣布出蜀建

昌其白如雪出于石隙元史所謂石絨也

巴蜀異物志曰冒絮者頭上巾也冒音陌

益部耆舊傳曰何汶字景由為謁者忽持赤幘同僚恠問之曰日當食至晡日果食按漢故事修省則執事者皆赤幘云

三國志諸葛孔明以巾幘遺司馬懿巾幘女子未笄之冠蜀中名曇籠蓋笑其堅僻不出如閨女之匿藏也幘音憤同古對切今音與國同非

隋書竇軌遺朱挑推以鹿幘委之地不服鹿幘隱士巾也文彥博咏華陽巾詩華陽山相遺巾法蜀國烏

紗學製成公厭貂裘今已久定知野服稱高情註云俗亦謂之隱士巾

蜀都賦鈇規兼呈註規音規裂帛為衣曰規

帝王世紀云禹治水畢西戎渠搜國獻其珍裘

東觀漢記馬援入蜀公孫述令戴交讓冠與俱入宗

廟立舊交之位更為製都布單衣

白傳寄生衣與元微之因題封上云淺色縠紗輕似

霧紡花紗袴薄如雲莫嫌輕薄但知著猶恐通州熱

殺君又謝楊東川寄衣服詩年年衰老交遊少處處

蕭條書信稀唯有巢兄不相忘春茶未斷寄秋衣

范祖禹曰司馬溫公布衾隸書百有十字曰景仁惠

者端明殿學士范蜀公所贈也元豐中公在洛蜀公

自許往訪之贈以是衾先是高平公作布衾銘以戒

學者公愛其文義取而書之衾首

寰宇記漢州遂州出苓根鞞鞋唐書朱挑推絕人逃

世每作草屨置路隅過者見之皆曰此朱山人屨也

置錢米於故處乃取屨去

敘州出竹府屨以慈竹絲為之竹當秋筍高數丈尾

甚柔即釣絲竹也歷冬及春始葉葉左右並列如鳥

翎狀初歲極嫩土人破為篋裂以成麻



魏文帝與王朗書曰丕不受江漢之珠而愛巴蜀之鈎此言難得之貴寶不若易得之賤物也又荅先主惠鈎書曰獲累紙之命無美之貺他既備善雙鈎尤妙前後之惠非賢兄之貢則執事之遺也

搜神記曰京兆長安張氏獨處室有鳩自外入止于牀祝曰鳩來為我禍飛上承塵為我福來入我懷已飛入懷探之失鳩所在而得一金帶鈎是後子孫過盛有為必偶貲財萬倍蜀客行賈至長安聞之乃厚賂婢竊鈎以與蜀客張遂漸衰耗而蜀客亦數罹窮厄不為已利或告之曰天命也不可以力求於是

齊鈎以反張氏張氏復昌故關西稱張氏傳鈎云華陽國志涪陵出大龜其緣可作又世號靈又按說文曰釵從金義聲本只作又後人加金也雲仙雜記寶曆中酉陽人見鈎魚師得魚腦貫黃文愛而買歸食至脊上出金釵一隻長六寸

魏略云劉備性好眊適有饋之牛尾者備手結之諸葛亮曰將軍當復有遠志耶止結眊而已備乃投眊曰以忘憂耳按韻寶眊音珥織羽為衣也諸葛亮與吳王書云所送白眊薄少重見辭謝益以增慙葛公荅李恢曰行當離別以為惆悵今致氍毹一以



蜀中物類 卷之十  
達心也聲類云織毛為席曰矍搜華陽國志汶山郡  
本蜀北部冉駝都尉北接蘭峒九種之戎有旄氍斑  
蜀青頓髦毼之屬周涪陵地圖記云銅柱灘東有錦  
繡洲以此洲人能織錦蜀也  
蜀志簡雍性簡傲跌宕見客自諸葛亮已下則獨擅  
一榻頂枕臥語無所為屈齊諧記武岡有幕官因鑿  
渠得一瓦枕枕之聞其中鳴鼓起播一更至五更鼓  
聲次第更轉不差既聞鷄鳴亦至三唱而曉抵暮復  
然其人以為塹而碎之見其中設有機局以應夜氣  
乃諸葛武侯鷄鳴枕也

李膺益州記邛都陷河水淺時彼土人沒水取得舊  
木堅貞光黑如漆好事人以為枕相贈  
諸葛亮教曰計一歲運用蓬旅簟千萬具寰宇記云  
渝瀘漢遂合皆出簟子以挑竹為之柳宗元詩挑笙  
葵扇安可常言以挑竹為笙也方言簟宋魏問謂之  
笙王鑿竹簟賦巴箱列于椒臺楚簟陳于玉房即是  
物矣華陽國志江州縣北陂池出蒲弱蘭席段氏遊  
蜀記云渝中花竹簟為時所重忠州墊江縣以蘇薰  
為席絲為經其色深碧寰宇記劔州舊貢蘇薰席圖  
經所謂蘇家三稜草席也

蜀中六物 卷之十  
能改些龍安縣出香子八子之一也宋時縣屬綿州  
是今之安縣游宦紀聞蜀人切搵掙去頂剗中心納  
沉檀并麝少許仍覆其頂線縛蒸爛取出候冷研如  
泥入腦子少許和勻作小餅燒之香味不減龍涎山  
谷黔中與人東頃承惠香極清淡可喜每與範道人  
同之耳比來絕無香材時時焚降真甲錢淺俗零藿  
虛躁非主人深青不能調制此物耳聞元叔苦瘡瘍  
遂平復否焚香何不見寄如梵王所獻天女惟我能  
受可以與我志云黔江武隆彭水俱出土降真  
華陽國志江州縣清水穴巴人以此水為粉則膏輝

鮮芳貢粉京師因名粉水故世謂江州墮林粉也方  
輿勝覽成都都江水在府西四里一名粉水以水作  
粉鮮潔於他處今渝人至自成都必買省粉相遺墮  
林之物了不復傳

裴啓語林曰諸葛武侯與宣皇在渭濱將戰宣皇戎  
衣蒞事使人視武侯乘素輿葛巾持白羽扇指麾三  
軍各隨其進止宣皇聞而歎曰可謂名士矣今成都  
出羽扇攢雜烏毛為之蓋其遺制也

聞見錄云僧楚安蜀人畫山水於扇上安姑蘇臺或  
滕王閣千山萬水盡在目前

李德裕畫桐花鳳扇賦序云成都夾岷江磯岸多植  
紫桐每至春暮有靈禽五色小於玄鳥來集桐花飲  
其露及花落則烟飛雨散不知其所往有名工繪于  
素扇余戲作小賦書其上賦曰桐始華兮綠江曙粲  
鮮葩兮泣朝露樹曄曄兮霞舒鳥爛爛兮星布彼嘉  
桐兮貞且猗當暮春兮發英蕤豈鷓鴣之珍族又棲  
託乎瓊枝彼零露兮甘且白涵曉月兮洒鮮澤豈青  
鳥之靈儔常飲吃乎玉液有嘉穀而不啄有喬松而  
不適獨美露而愛桐非人間之羽翮逮花落而春歸  
忽雨散而川寂悵丹穴之何遠想瑤池而已隔爰有

妙工圖其麗容宛宛兮若殫珠於芳蘂飄飄兮疑振  
羽於光風感班姬之素扇空皎潔兮如霰亦有美人  
增華點絢雀伺蟬而輕驚女乘鸞而微眄未若繪斯  
禽於珍筵動涼風於羅薦非欲發長袂之餘香掩清  
歌之孤嘒庶玉女之提携列崑墟之瑤宴乃為歌曰  
青春晚兮芳筵闌敷紫華兮蔭碧湍美斯鳥兮類鴛  
鸞具體微兮容色丹彼飛翔於霄漢此藻繪於冰紈  
雖清秋而已至常愛玩而忘飡按此即川扇之始也  
今川扇一種以青紙為地畫人物花鳥於上頗工緻  
但未必為桐花鳳耳

段氏遊蜀記云涪州出扇為時貴珍能改些漫錄魏  
城以一繭造一扇謂之綿扇亦輕而可愛又云綿州  
八邑各有出產謂之八子魏城縣扇子其一也  
華陽國志云宜君山有麈尾特好入貢山在廣漢郫  
縣陳子昂麈尾賦曰天之浩浩兮物亦芸芸性命變  
化兮如絲之紛或以神好正直天蓋默默或以道惡  
強梁天亦茫茫此仙都之微獸固何負而離殃始居  
幽山之藪食乎豐草之鄉不害物以利己不營利以  
同方何忘情於委代而化境之不忘卒羅網以見逼  
受庖丁而罹傷不以斯尾之有用而殺身於此堂為

君彫俎之羞廁君金盤之實承主人之嘉慶對象筵  
與寶瑟雖信美於茲辰詎同歡於疇昔

蜀本紀云武都山精化為女子王開明納為妃無幾  
物故王哀之取武都山土築為塚以石鏡表其門杜  
甫詩云蜀王將此鏡送死置空山冥冥憐香骨提携  
近玉顏衆妃無復歎千騎亦虛還獨有傷心石埋輪  
月字間

史翹仁壽鏡賦序云天寶初有獻書闕下者言巴蜀  
之間有石鏡見於巖之半仁壽之字昭然可觀僕深  
竒之因而為賦曰主上恢大寶闡鴻休仁風揚而玄

德布壽星暉而皇化流故得靈仙啓瑞石鏡涵秋無  
往不形鑿乃侔於止水有德而應道可喻於虛舟懿  
夫化自天鈞質非鎔造亭午光射靈朝曙早來洞穴  
之九仙對商山之四皓炳崑岫之龍燭倒風壇之竹  
掃光能照乘不遺罔象之珠跡在幽巖為啓崆峒之  
道動如秋水之澄皎如寒雪之凝駐清夜之圓月挂  
長河之片冰其形不由於拂拭其勢豈假於鈎繩君  
則無心惟德之斯感山非自爾喜神之有憑左援吟  
右虎嘯萬籟相聒羣容畢召雖復晉有金飾之美魏  
有銀華之妙何如庸卷而野鹿羞窺愛舞而山鷄自

照昔之寫形仁壽見瞻咸陽倚玳瑁而稱麗挂珊瑚  
而益光名傳歲月事著縑緇咸播美於前古孰歸功  
於我皇鏡為之鑿與明德之合符石類於金惟聖躬  
之初應可以示後世之千葉可以軌前王之萬乘記  
事之簡已光良史之書頌美之詞更動詩人之興法  
天法地之謂仁不騫不崩之謂壽惟仁也故能昭泰  
惟壽也故能長久萬人咸識鄙石室之仙經六體自  
然輕漢園之臥柳我大君猶抑而不納謙而不有小  
人無益於補天庶斯文之不朽

張君房麗情集蜀王宗衍幸鳳州天雄軍節度王承

休妻嚴氏有美色衍愛幸之賜以粧鏡其銘曰煉形  
神冶營質良工當眉寫翠對臉敷紅如珠出匣似月  
停空綺窗綉幌俱涵影中

蜀檇王宗壽字永年建族子也於江原得古鐵鑑  
有篆文十二試照之見一青衣小兒坐酒樓上試令  
人訪之青衣隨至曰何以知我宗壽以寶對青衣曰  
吾失此百年矣知在公處故此盤桓公其還我宗壽  
出而與之青衣剖腹納鑑長揖而去宗壽有辟穀吐  
納之術或謂得之青衣今模其篆文云𠄎𠄎𠄎𠄎𠄎𠄎  
𠄎𠄎𠄎𠄎𠄎𠄎蓋龍宮寶藏神和子鑄永年萬歲

十二字按神和子仙人屈突通也宋時遇張詠于京  
師及守成都見其像于天慶觀云

宋史乾德三年蜀平蜀宮人入內帝見其鏡背有志  
乾德四年召竇儀試詰之對曰此必蜀物蜀主嘗有  
此號上大喜曰作相須讀書人

洪邁嘉州江中鏡記嘉州漁人王甲者世以捕魚為  
業家於江上與妻子掉小舟往來數里間網罟所得  
僅足食他日見一物蕩漾水底其形如日光采赫然  
射人漫布網下取得之乃古銅鏡一枚徑圓八寸許  
亦有瑯瓊琢刻固不能識也持歸家因此生計寔豐

不假經營而錢自至越兩歲如天運鬼輸盈塞敗屋  
幾滿萬緡無所用之翻以多為患與妻謀曰我家從  
父祖以來漁釣為活極不過日得百錢自獲寶鏡以  
來何啻千倍念本何人而暴富乃爾無勞受福天必  
殃之我惡衣惡食錢多何用懼此鏡不應久留不如  
獻諸峨眉山水禪寺永為佛供妻以為然於是沐  
浴齋戒卜日入寺為長老說因依盛具美饌延堂僧  
皆有瞻施而出鏡授之長老言此天下之至寶也神  
明靳之吾何敢輒預擅越謹置諸三寶前作禮而去  
王既下山長老密喚巧匠寫倣形模別鑄其一與真

者無異乘夜易取而藏之王之貨貨自是日削初無  
橫費若遭巨盜輦竊而去者又兩歲貧困如初夫婦  
歸咎於棄鏡復往白水拜主僧輸以故情冀返原物  
僧曰君知向時吾不輒預之意乎今日之來理所必  
至吾為出家子視色身非已有况外物耶常憂落奸  
盜手中無以藉口茲得全而歸吾又何惜王遂以鏡  
還不覺其贗也鏡雖存而貧且若僧之衣鉢充物買  
祠部牒度童奴數溢三百聞者盡傳元鏡在僧所提  
點刑獄使者建臺於漢嘉貪人也認為奇貨命健吏  
從僧逼索不肯羅致之獄用楚掠就死使者籍其財



空無貯儲蓋入獄之初為親信行者席捲而隱知僧  
已死穿山谷徑路擬向黎州到溪頭值神人金甲持  
戟長身甚武叱曰還我寶鏡行者不顧疾走投林未  
百步一猛虎張口奮迅來若將搏噬始顫懼探懷擲  
鏡而竄久乃還寺為其儔侶言之此鏡不知所在隆  
興元年祝東老泛舟嘉陵逢王漁自說其事時年六  
十餘云

集州志云曾口縣南六十里廣福寺懸崖臨江故老  
相傳開山時寺僧得一石盃於漁曾以貯殘食翌日  
食滿怪之復以錢置其中亦然試以金又如之僧日

以富遂大興堂殿及將死乃擲于江其徒百計覓之  
不得

蓬州志云石佛寺距治西南四十里嘉陵江岸寺建  
于晉魏有僧解龍困獲寶盆弟子爭之龍復取盆去  
元喬西雪歌云老僧夢龍龍感通清曉買魚魚眼紅  
百錢得之置江海變化倏忽生雷風魚因得脫感知  
已寶盆現出龍宮中貯以珍寶一利百恠異驚倒百  
歲翁弟子痴貪爭奪取寶盆復送龍宮裏舟人燃犀  
窺九淵老龍枕眠渾不起江烟漠漠含遠山落月茫  
茫照江水此語相傳七百年過客感嘆心茫然我來

繫舟巖下宿幾欲刻石僧窻前山中盛事有如此只恐歲久徒空言

器用

清賞錄云昔有捷為人得揚雄草玄之硯如今製但無圭角耳方輿記寫經臺石硯在新繁縣漢末荀居士於臺上援筆書空曰吾為諸天寫經臺側石硯猶存蜀志補罅萬州金崖石硯即杜工部所詠者其詩云平公今詩伯秀發吾所羨奉使三峽中長嘯得石硯巨璞禹鑿餘異狀君獨見其滑乃波濤其光或雷電聯坳各盡墨多水遞隱見禪灑容數人十手可對

面比公頭上冠貞質未為賤當公賦佳句况得終清宴公含起草姿不遠明光殿致于丹青地知汝隨顧眄自註云平侍御公之硯也杜雲林石譜云鞏州西門塞石產深土中一種色綠而有紋成水波斷為研頗溫潤發墨宜筆其穴歲久頽塞無復可採先子頃有一方贈東坡公目之為天波東坡有硯曰涵星贈范純夫侍講後歸李才元才元之孫售於成都史君得百五十緡外周以二髹匣蓋陰各有朱字紀歲月姓名元祐八年也

黃山谷為任從簡鏡研銘云瀘川之桂林有石黖黑

瀘川之人不能有而富義有之以為研則宜筆而受  
墨唐安任君從簡之硯面為鏡而背三足形駭天下  
若山林不若而不得訪諸禹也松煤泛之若玄雲之  
過魄月而竚也筆晉疏其上則吾宮中之兔也握筆  
之指爬沙若蛙欲食月不能而又吐也自註云任君  
宗易從簡寄烏石鏡研及屏乞余銘余沒其屏歸其  
研使更求烏石以為屏烏石視萬州之金屋與中正  
若之蠻谿兄弟行而白眉者也

蒲江志魏鶴山遺端溪硯一方池左一星聳起與池  
口相平背如瓦有十四星俱高聳約五六分分布列亦

雅星大如小指根作雲捧之形先是藏于學宮尋移  
藏縣庫此研予及見之剝落不甚全體質遠謝端溪  
要以人重耳

虞伯生集謝書巢送宣和瀘州石硯詩巢翁新得瀘  
州硯拂拭塵埃送老樵毀壁復完知故物沉沙俄出  
認前朝毫翻夜雨天垂藻墨泛春冰地湧潮恐召相  
如今草檄為懷諸葛渡軍遙

山海經高粱之山其上多堊其下多砥礪輿地紀勝  
云漢州石梯河及茂州產緇土皆可代墨涪州樂溫  
縣有蒲大韶墨知名宋世

寰宇記合州書筒忠州文刀皆文具也李白酬宇文  
少府見贈挑竹書筒詩挑竹書筒綺繡文良工巧妙  
稱絕羣靈心圓映三江月彩看疊成五色雲中藏寶  
訣裁眉去千里提携長憶君

富順監碑目郡人王光明孺家舊有唐時石燈臺刻  
讚一首并序元和進士元銳撰莊伯良能書富義令  
孟公才刻

老學菴云宋文安公集中有省油燈盞詩今漢嘉有  
之蓋夾燈盞也一端作小竅注清冷水於其中每夕  
一易之尋常盞為火所灼而燥故速乾此獨不然其

省油幾半按文安嘗為玉津令則漢嘉出此物幾三  
百年矣

寰宇記永康軍出馬鞭唐顧况作露青竹鞭歌鮮于  
仲通正當年章仇兼瓊在蜀川約束蜀兒採馬鞭蜀  
兒採鞭不敢眠橫截斜飛飛鳥邊繩橋夜上層崖巔  
頭插白雲跨飛泉採得馬鞭長且堅浮漚丁子珠聯  
聯灰煮蠟揩光爛然章仇兼瓊持上天上天雨露何  
其偏飛龍閑廐馬數千朝飲吳江夕秣燕紅塵撲轡  
汗濕羈獅子麒麟聊比肩曲江昆明洗刷牽四蹄蹋  
浪頭拚天蛟龍稽顙河伯虔拓羯胡鷓鴣脚手鮮陳閔

韓幹丹青妍欲貌未貌眼欲穿金鞍玉勒錦連乾騎  
入挑花楊柳煙十二樓中奏管絃樓中美人奪神仙  
爭愛大家把此鞭祿山入關關破年忽見揚州北邙  
前祇有人還千一錢亭亭筆直無皺節磨將形相一  
條鐵市頭要是無人別江海賤臣不拘綫垂鞘挂影  
西窻缺稚子覓衣挑仰宀家僮拾薪幾拗折玉潤猶  
霑玉壘雪碧鮮似染萇弘血蜀帝祠邊子規咽相如  
橋上文君絕往年策馬降至尊七盤九折橫劔門穆  
王八駿超崑崙安用冉冉孤生根聖人不貴難得貨  
金玉珊瑚誰買恩張嬪新竹鞭詩新鞭暗入庭初長

兩三莖不是他山少無如此地生垂梢叢上出柔葉  
籜間成何用高唐峽風枝掃月明梅聖俞蒙山紫竹  
鞭詩蜀道之峭僻兮如快刀一削平無痕春雷驚龍  
走竹鞭是皆以竹為之非用革也

王子年拾遺記曰禹鑄九鼎擇雌金為陰鼎雄金為  
陽鼎太白星見九日不沒李膺記云汶江山下有灘  
昔周衰九鼎淪沒其一每雲開風息則瞭然見之華  
陽國志所謂寶鼎見于江漑也唐書開元二十二年  
四月得寶鼎於鼎鼻山下江中重七百斤次年復得  
鼎于江中有三足即周鼎矣

書苑云蜀先主常作三鼎皆孔明篆隸八分極其工妙

唐盧庾梓潼神鼎賦曰於戲德包生植者不能動彼天之道瑞及飛走者未能感無一之寶故知瑞之大者下及無心之金石德之深者上合不言之玄造我國家高選物理先天順人膺景命闡坤珍由是函谷關旁靈符出而啓聖梓潼郡內寶鼎光乎取新此鼎者聖人之大寶有國之神器量則弘深體乃殊異嶷如斷山之蓄萃屹若巨鼇之聳扇峙其足者可以象三德虛其心者將以含萬類不汙而滿不然而沸內

烹飪以養賢上歆雲而作瑞應火木之卦既調鹽梅鏤山川之容且禦魑魅是鼎也豈從靈感亦有款識不假彫鐫宛然文字實彼天之所錫表吾君之至異應五百代之昌符成六萬年之寶位與夫遷鼎邲鄆卜代三十卜年七百者不可同日而議宜書于冊于帝之庭以合明應以昭神靈士有聞而嘆曰昔黃帝作寶鼎三秦帝奠神鼎一周之衰也沉泗水而隱藏漢之盛也在汾陰而見出未有能來聖壽之無疆應人文以純吉竊亦欲負鼎于明主啓心而獻術若能使我微於有商豈見遺於今日

喻汝礪集云嚴真觀支機石壁上有記古鼎丹砂事  
蜀事補亡載宋京詩藥鼎空留閉黃壤前時發掘篆  
籀新按崇寧元年五月丁卯知府王公古修築嚴真  
觀於觀西南隅掘得鼎二喜一缶一鼎有明水喜有  
丹砂越三日又得喜一缶一虺鼎一鼎有篆文可考  
又器一如鼎而無文又一如喜而小異又五銖錢千  
九器小大異形製作奇古非世所常有因刻其名物  
於石開封張裕為記刻石具在器則歸天府矣  
錄異記云綿州昌明縣山中周迴二十里許有菴香  
爐廣二寸者或全或破堆積林中莫知其數未測所

從來也

益部耆舊傳云任文公當王莽之亂奇物悉賣唯留  
銅甑

丹鉛錄云麻城毛柱史鳳韶為予言近日平谷縣耕  
民得一釜以涼水沃之忽自沸以之炊飯即熟釜下  
有諸葛行錫字鄉民以為中有寶物乃碎之其釜復  
層中有水火二字異哉瑞應圖曰丹甑不炊而自熟  
玉臯不汲而常滿殆此類乎游梁雜記井研縣鄉中  
有掘地者得一釜鐵色光瑩將來造飯少頃即熟一  
鄉皆異有爭之者不得共舉子縣中令君命取看未

至堂下失手落地分之為二中乃夾底心懸一符文不可辨旁有八分書諸葛行鍋四字或即此物杜少陵詩土銼冷踈烟自註云蜀人呼釜為銼也輿地紀勝曰敘州有滇池大鑊可容水數十斛侯鯖錄云閬州有三雅池昔人修此池得三銅器狀如杯盞上各有二篆字一曰伯雅二曰仲雅三曰季雅不知所由乃名池為三雅余嘗覽魏文典論云靈帝末斗酒直萬金劉表一子好飲乃製三爵大曰伯雅受一斗次曰仲雅受七升小曰季雅受五升少陵于韋少府處乞大邑瓷盆詩云大邑燒瓷輕且

堅扣如哀玉錦城傳君家白盃勝霜雪急送茅齋也可憐

陸游入蜀記巫山縣廨有古鐵盆底銳似半甕極堅厚舊以種蓮時黃嗣直叔向以涪陵尉來攝縣魯直過而見之洗滌頃見銘在其中蓋漢永平間物也缺處鐵色光黑如佳漆字畫淳質可愛魯直有石刻盆記按韓暉仲跋漢巴官鐵量銘此盆色類丹砂魯直石刻云其一曰秦刀巴官三百五十五戊永平七年第二十七酉紹興庚午歲予親見之今在巫山縣治趙明誠跋右漢巴官鐵量銘巴官永平七年三百五斤



蜀中志 卷之六  
三百六十  
第二十七前代以永平紀年者凡五漢明帝晉惠帝  
後魏宣武李密偽蜀王建惟明帝至十八年其他皆  
無及七年者以此知為明帝時物也此銘王無競見  
遺

成都琴臺下有古甕耕者往往得之宋子京歌古甕  
耕開數逾十甕下取聲元為琴又近日臨邛譚州守  
有卓王孫酒缸圖記云其下有漢年號

漢貢禹諫元帝云方今齊三服官作工各數千人一  
歲費數鉅萬蜀廣漢主金銀器歲各用五百萬三工  
官官費五千萬如淳曰蜀郡成都廣漢有工官工官

主作漆器物者也寰宇記益州舊貢蜀漆今尚爾

山谷在青神謝揚景山送惠酒器詩云揚君喜我梨  
花盞却念初無注酒甕矮金壺肯持送按莎殘菊  
更傳杯任淵註蜀之酒甕蓋詩人酌以大斗之遺制  
象北斗甕柄也

段氏遊蜀記云巴州竹根酒注子為時珍貴

世說羅友在益州語兒云我有五百人食器家中人  
驚其由來清而忽有此物定是二百五十杳烏椽  
越嵩志金馬山下龍泉河有穴恒有夷器蠻匙剗木  
糠粃流出莫測其源

資暇錄云茶托子起建中年蜀相崔寧之女以茶杯  
 無襯病其熨指取楮子承之既啜而盃傾乃以蠟環  
 楮子之央其杯遂定即命匠以漆環代蠟進於蜀相  
 蜀相竒之為製名而話於賓親人人為便是後傳者  
 更環其底愈新其製以至百狀

野人閑話云偽蜀文谷好古士也常詣中書舍人劉  
 元祚劉喜曰今日方與一二客約看余挑核盃客至  
 即青城山道士劉雲雲昇宮客沈默也劉謂二客文  
 員外亦藝士可並觀之盃闊尺餘文彩燦然真蟠桃  
 實也劉言少時常遊華岳逢一道士以此酌瀑泉灌

漱予觀之驚駭道士即以半片相授云已而劉雲出  
 一白石圓如鷄予其上文彩隱出如畫乃是二童子  
 持節引仙人眉目毛髮冠履衣帔纖悉皆具沈默亦  
 出一石闊寸五分長二寸五分上隱出盤龍鱗介瓜  
 甲無不周備云於巫峽山中得之文谷一日觀此三  
 寶欣為渙言

揚雄賦曰觀瓶之居居井之湄處高臨深動常近危  
 酒醪不入藏水滿懷不得左右牽於纏微一旦擊礙  
 骨肉為泥自用如此不如鴟夷

舟車

揚雄蜀本紀曰蜀王有鸚武舟司馬錯謂秦王曰有  
 巴之勁卒浮大船舶以東向楚華陽國志曰楚頃襄  
 王使莊躋伐夜郎至且蘭採船於岸而步戰既滅夜  
 郎因留王滇池以且蘭有採船牂柯處乃改國名為  
 牂柯

晉書武帝謀伐吳詔益州刺史王濬修舟艦濬乃下  
 教云瓜皮船本圖以倉卒用之耳寧可以深入敵境  
 耶于是作大船連舫方百二十步受二千餘人以木  
 為城起樓櫓開四出門其上皆得馳馬來往又畫鷁  
 首怪獸於船首以懼江神舟楫之盛自古未有也

隋書揚素進伐陳計拜信州總管於永安造大艦名  
 曰五牙上起樓五層高百餘尺左右前後置六檣竿  
 並高百五十尺容戰士八百人旗幟加於上次曰黃  
 龍置兵百餘人自餘平乘舳舻各有差予己酉入蜀  
 次荆門觀峽舟有三層者以梯上下望之深不見底  
 用百十人搖櫓是亦其遺製也

唐王周誌峽船具詩序云峽山之船大抵觀浮葉而  
 為之其狀一也執而為用者或狀殊而用一或狀同  
 而名異皆有謂下水船有檣有五兩有帆所以使風  
 尾有拖傍有棚上者以其山曲水急下有石皆不可



用狀直如艣前後各一者謂之梢船之斜正欹側以此為司命稍類拖而狀殊船之便於事者悉不如梢也艣槳橈棹拔使其進而無退利涉川澤為船之陳力艣與槳類而名乃異在船之有力者悉不如艣也峽水湍浚激石忽發者謂之瀆洩洩而澹者謂之腦岸石壁立瀆之忽作篙力難制以其木之堅韌竿直戟其首以竹納護之者謂之戩竹為給而勾其戩者謂之納戩與篙狀殊而用一在船之獨出者悉不如戩也崖石如齒非麻杲紉繩可為前牽取竹之筋者破之而用杲為鞞相續以備其牽者謂之百丈繫其

船首者謂之陽紐牽之者擊鼓以號令之人聲灘亂無以相接所以節動止進退焉杲與竹狀殊而用一在船之先容者悉不如百丈也噫古人觀物因事為誌者甚多予祇命憲局汭沂已竇抵瞿塘耳目熟於長年三老輩取其具之有功於船者作詩以稱之庶幾於魯望茶經者也其梢詩云制之居首尾俾之辨斜正首動尾聿隨敘取正為定有如提吏筆有如執時柄有如秉師律有如宣命令守彼方與直得其剛且勁既能濟險艱何畏涉遼夏招招俾作主汎汎賓司命風烏愧斟酌畫鷁空輝映古人存豐規猗歟聊

引證其艣詩云用之大曰艣冠乎小者楫通津既能  
濟巨浸即橫涉身之使者頰虎之拏者爪魚之撥者  
鬣弩之進者筴此實為相須相須航一葉其賦詩云  
箭飛峽中水鋸立峽中石峽與水為隘水與石相擊  
瀆為生險艣聲發其霹靂三老航一葉百丈空千尺  
蒼黃徒爾為倏忽何可測篙之小難制戩之獨有力  
猗嗟戩之為彬彬堅且直有如用武人森森轟戈戟  
有如敢言士落落吐胃臆拯危居坦夷濟險免兢惕  
誌彼哲匠心俾其來者識其百丈詩云少嘗侍先君  
餘閑誦白氏始得入峽詩深味作詩旨云有萬仞山

云有千丈水自念坎壈時尤多兢慎理山東峽如口  
水漱石如齒孤舟行其中薄水猶坦履屣巖屹焉立  
洶涌勃然起百丈為前牽萬險即平砥破之以筭篙  
續之以麻杲礪之堅似筵引之直如矢杼軸連半空  
長短隨兩涘鐵鎖狂馳名錦纜謾稱美長繩豈能繫  
朽索何足擬苟非綫之為胡可力行此

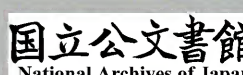
應瑒靈河賦云龍艘白鯉越舸蜀艇傳玄正都賦云  
艣衝舳艫蜀艇吳航杜甫詩野艇恰受兩三人皆平  
音也俗本改作野航非航則大舟矣豈止兩三人  
蜀人取魚之具名魚拏說文拏寂見切以柴木壅水

也江賦掇澱為涔夾衆羅筌王勃魚掇侵岸水即此俗本作床無謂

博物志云舊說天河與海通近世有人居海渚者年年八月有浮槎去來不失期人有奇志立飛閣於查上多齋糧乘槎而去十餘日中猶觀日月星辰自後茫茫忽忽亦不覺晝夜去十餘日奄至一處有城郭狀屋舍甚嚴遙望宮中多織婦見一丈夫牽牛渚次方飲見之驚問曰何由至此此人具說來意并問此是何處荅曰君還至蜀郡訪嚴君平則知之竟不上岸因還如期後至蜀問君平君平曰某年月日有客

星犯牽牛宿計年月正是君到天河時也按因話錄載漢書張騫窮河源言其奉使之遠實無天河之說惟張茂先博物志有之後人相傳云得織女支機石持以問君平今成都嚴真觀有一石呼為支機石余寶曆中下第還家於京師途中逢官差遞夫舁張騫槎不知是何物洞天集云嚴遵仙槎唐置之於麟德殿長五十餘尺聲如銅鐵堅而不蠹李德裕截細枝尺餘刻為道像徃徃飛去復來廣明已來失之槎亦飛去

後漢書公孫述在蜀僭用羽葆車及瞽師樂器建武

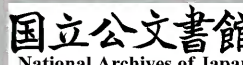


十三年夏四月大司馬還自益州傳送於京師於是法物始備

事物紀原云兜籠巴蜀婦人所用乾元以來蕃將著勳于朝多乘之以易于擔負京師先用車輦後亦以兜籠代之即今之兜子蓋其制起于巴蜀而用于中朝自唐乾元以來也

事物紀原蜀相亮造木牛流馬以運餉蓋巴蜀道阻便于登陟故耳木牛即今小車之有前轆者流馬即今獨推者是而民間謂之江州車子巴郡有江州縣疑亮創始于此當時云然後人以為名也諸葛集載

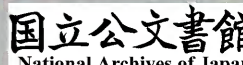
木牛流馬法曰木牛者方腹曲頭一脚四足頭入領中舌著於腹載多而行少宜可大用不可小使特行者數十里羣行者二十里也曲者為牛頭雙者為牛脚橫者為牛領轉者為牛足覆者為牛背方者為牛腹垂者為牛舌曲者為牛肋刻者為牛齒互者為牛角細者為牛鞅攝者為牛鞅軸牛仰雙轆人行六尺牛行四步載一歲糧日行二十里而人不大勞流馬尺寸之數肋長三尺五寸廣三寸厚二寸二分左右同前軸孔分墨去頭四寸徑中二寸前脚孔分墨二寸去前軸孔四寸五分廣一寸前扛孔去前脚孔分



墨二寸七分孔長二寸廣一寸後軸孔去前杠分墨  
 一尺五分大小與前同後脚孔分墨去後軸孔三寸  
 五分大小與前同後杠孔去後脚孔分墨二寸七分  
 後載剋去後杠孔分墨四寸五分前杠長一尺八寸  
 廣二寸厚一寸五分後杠與等板方囊二枚厚八分  
 長二尺七寸高一尺六寸五分廣一尺六寸每枚受  
 米二斛三斗從上杠孔去肋下七寸前後同上杠孔  
 去下杠孔分墨一尺三寸孔長一寸五分廣七分八  
 孔同前後四脚廣二寸厚一寸五分形制如象軒長  
 四寸徑面四寸三分孔徑中三脚杠長二尺一寸廣

一寸五分厚一寸四分同杠耳

王晦叔云邗村民鑿古冢得一銅馬高可三尺許制  
 作精妙簡池守景季淵取以歸中宵風雨輒聞嘶鳴  
 怪之不敢留移送佛寺紹興丙子灼至成都黃伯淵  
 見索詩乃作銅馬歌曰君不見武皇逸志凌九垓追  
 風躡影思龍媒魯班門外立銅馬天厩萬匹皆塵埃  
 又不見伏波將軍破交賊歸來殿前獻馬式據鞍習  
 氣殊未衰想見老子真矍鑠兩京翻覆知幾秋只有  
 山河共客愁孤烟落日蠶叢國出此神物于荒丘千  
 年黃壤誰作主猶把歸心泣風雨但恐一朝去無踪





有似豐城寶劍化靈龍

*[Faint bleed-through text from the reverse side of the page]*

蜀中方物記卷之十終

蜀中方物記卷之十一

閩中曹學佺能始著

印璽

尚書璇璣鈴曰禹開龍門導積石決岷山治九貢出  
玄珪上刻曰延喜王受德尺錫佩王子年拾遺記曰  
昔伯禹入穴乃至一空裏有人身而蛇鱗口吐玉簡  
以授禹長十有二寸以量度天地  
後漢書岑彭滅宮伐公孫述拔地至繁郫前後收得  
節五印綬千八百枚

蜀志太傅許靖等上言前關羽圍襄陽襄陽男子張

嘉王體獻玉璽璽潛漢水伏於淵泉暉景燭耀靈光  
徹天赤牘清裁以為雲長進璽詞雲谷雜記紹興中  
洞庭漁人獲一印方僅二寸其制甚古紐有連環四  
兩兩相貫上有一大環總之蓋所以佩也漁者以為  
金競而訟于官辨其文乃壽亭侯印四字關羽嘗封  
於漢壽亭疑必羽物遂留長沙官庫守庫吏見印上  
時有光焰因白于官乃遣人送荆門軍羽祠中光怪  
遂絕容齋隨筆云復州寶相院以建炎二年因伐木  
於三門大樹下土中深四尺餘得一印其環并背俱  
有文去漢建安二十年壽亭侯印今留于左藏庫邵

州守黃沃叔啓慶元二年復買一紐於郡人張氏其  
文正同只欠五絲環耳予以謂皆非真漢物且漢壽  
乃亭名既以封雲長不應去漢字又其大比它漢印  
幾倍之聞嘉興王仲言亦有其一侯印一而已安得  
有四雲長以四年受封當即刻印不應在二十年尤  
非也是特後人為之以奉廟祭其數必多今流落人  
間者尚如此予今歲在渝州武陵揚進士文弱以廣  
文分考蜀闡事竣見過損惠漢章方寸文曰關小侯  
印

魏景元末年滅蜀雍州兵於成都縣獲玉璧玉印各

一印文似成信字獻之衛瓘瓘依周成王歸禾之義  
 以上相國府司馬氏宣示百官而後藏之蓋公孫述  
 起成都自號成家也瓘得印時梓潼太守向充曰吾  
 聞之譙周先帝諱備其訓具也後主諱禪其訓授也  
 劉已具矣當授人也今中撫軍名炎而漢年極於炎  
 興瑞出成都而藏之於相國府此天意也

南齊志永明元年冬日寧蜀廣漢縣村民張慶宣陶  
 瓦作屋見瓦間有光照屋內外以告令孔休先乃共  
 發視獲玉璽一紐辟方八分上有鼻文曰帝真  
 蜀壽杭武成二年獲玉璞於田令攷之故第以為國

璽其文曰有德承天其祚永昌孟蜀廣政十四年冬  
 十月望彭山副將頭楊富獲一銅印於江岸有六面  
 方各寸許皆有篆文兩面共通一竅竅中三虛一實  
 其直可貫其圓有規六面篆文共八十二分夾其  
 竅六十均在四傍各成文章印過雕鏤有竅面各一  
 十字無竅面各十五字以印進上嚴築作瑞篆記今  
 載其篆文于左一面云天國尚君生萬民此中國外  
 國厄和璽天國老君生萬民治中國外國人和璽十  
 五字也其相對一面云尚君授生輔而及國肉平貞  
 通人長生老君授生輔天下國安平受道人長生十

五字也又一面云虛天自來日月星辰虛無自  
然明日月星辰光十字也其相對一面云崑崙  
氣玉女致而醫玄女致和氣玉女致天醫十字也又  
一面云巨國山昧而昧未道敝明而此政璽上國  
仙師天師老君道成明天地政璽十五字也其相對  
一面云百官商所是通而所出同璽上召  
吾拜無為太昊通天下治氣同璽十五字也按此當  
是漢張道陵時物  
輿地紀勝靖康元年遂州浚城隍得方寸古銅印其  
文印廣漢侯印

洪邁夷堅志宣和中夔人龍澄曾於府東大瀼水中  
獲玉印其文非世間篆籀恍見天神立于傍曰此印  
乃上帝所寶守護不謹遂落於此俄而不見澄懼乃  
奉印投元處

古今丁集建炎初盧法原脩治羅城役夫得小金印  
以獻公因會鄉老出而薄觀有識其文者曰漢破虜  
羌侯五字字分作三行漢字居其一觀畢以寄於帑  
紹興十年胡公世將捷於剡家灣張公壽一因取為  
獻按漢土德故印章以五成此先漢時物也但不知  
封侯者為何人又虜羌二字連稱亦史冊所未有

黎州志蠻部內有渥洼池產馬其處首領號鬼王有  
印篆文曰武健水軍

蜀檮杌云永平二年八月什邡縣人獲銅牌以獻上  
有六十二字建命嗣子更名元膺字昌美以符銅牌  
膺昌之識且為文誠之

長寧軍北半里西溪北岸有桃源洞宋嘉定中太守  
張公市民田以種桃李立亭榭掘地得銅牌刻詩云  
綽約去朝真仙源萬木春要知竊挑容定是會稽人  
國朝宣德中耕者于洞前復得銅牌廣一寸長二寸  
厚一分半金色鮮明刻詩同前

華陽國志諸葛亮賜南夷鐵券每刺史校尉至夷輒  
齋以呈詣

費著氏族譜蜀郭氏衆多家於北城者號北郭自敘  
出汾陽藏有汾陽王丹書鐵券

成都古今記云唐鐵券二蓋昭宗以賜陳敬瑄田令  
孜者券形方如半甃縱長尺餘橫廣不及二尺以金  
為字今在軍資庫但金剝落無餘字益湯滅間有不  
可識者敬瑄以中和三年十月受賜令孜以四年十  
一月受賜僖宗猶在成都明年僖宗還京師後此八  
年當景福六年四月二人俱為王建所殺據新唐書

蓋同日死令致與敬瑄實斷喪唐室何功之有雖冒  
受此券卒不可用天道果昭昭乎今券字益就湯滅  
可惜錄其槩左方敬瑄券文承旨樂朋龜作其略曰  
烹巨鯨者鼎大於滄海斬長鯨者劍倚於青天既立  
異勲克膺殊寵李晟免其十死子儀成其九功鎮以  
金鑪賜其鐵券後來繼者豈在他人又曰致朕身安  
由卿忠蓋前封公爵後錫郡王詢於衆情未愜羣望  
今賜卿鐵券赦卿十死其宰臣姓名湯滅不可復識  
田令孜鐵券文略曰人臣之績古今莫儔爵位不足  
以答元勳竹帛不足以紀大節式遵盛典用表殊庸

宣賜駱谷扈從定難中興社稷功臣仍恕十死其宰  
臣裴澈

兵器

漢書南越反以楊僕為樓船將軍有功東越反上欲  
復使將為其伐前勞以書勅責之曰君欲請蜀刀問  
賈幾何對曰率數百夫武庫日出兵而陽不知挾偽  
干君過也陶弘景刀劍錄曰關羽為先主所重不惜  
身命自採武都山鐵為二刀銘曰萬人及羽敗皆刀  
沒於水張益德初受新亭侯自命匠鍊赤珠山鐵為  
一刀銘刃曰新亭侯蜀帝大將也後范張偷以入吳

又曰黃忠從先主定南郡得一刀赤如血於漢中擊  
夏侯淵軍一日之中手刃數百

蒲元傳曰君性多奇思於斜谷為諸葛亮鑄刀三千  
口刀成自言漢水鈍弱不任淬蜀江爽烈是大金之  
元精天分其野乃命人於成都取江水以淬刀既至  
君言水雜不可用取水者捍言不雜君以刀畫水言  
雜八升取水者叩頭云實於涪津渡覆水懼怖遂以  
涪水八升益之咸共驚伏及刀成試以竹筒納鐵珠  
滿中舉刀斷之應乎虛落今屈耳環者乃其遺範陶  
弘景刀劍錄曰蜀主備令蒲元造刀五千口皆連環

及刃口刻七十二鍊柄中通之無有二字矣

陶隱居曰後蜀李雄晏平元年造騰馬刀五百口有  
隸字比史太和中特賜高允蜀刀一口

後漢書肅宗嘗賜諸尚書以寶劍手自署名者三人  
邳壽其一也署壽劍曰蜀漢文時論以壽明達有文  
章故得是劍

雲笈七籤云天師劍狀若生銅五節連環之柄上有  
隱起符文星辰日月之象重八十一兩嘗用誅制鬼  
神降翦兇醜昇天之日誓曰我世有一子傳印劍及  
都功錄頂上有朱髮十數莖以表奇相于今二十一

世矣劍時有異光或聞吟吼乍存乍亡至十六世師  
每借人供養以祛疾苦鄰家夜產性命危切借去有  
神光如燭閃然一室之中劍墮地而折經數十年十  
八世孫惠欽時有人挈布囊入雲錦山仙居觀周行  
廊廡之下云解磨鏡釘鉸師問曰有折劍鐔綴得乎  
請看之曰可須別掃一室炭數斤以巨石為礮熾炭  
錘擊反扃其門聲聞於外門人皆憂此劍碎於其手  
師殊不為慮頃之錘鍛聲絕執劍以呈果完綴如舊  
但鐔處微有黑痕如絲髮耳師以錢半千酬之致於  
老君前負囊而去出門數步尋失所在

刀劍錄曰蜀章武元年辛丑採金牛山鐵鑄八鐵劍  
各長三尺六寸一備自佩一與太子一與梁王理一  
與魯王永一與諸葛亮二與張飛關羽一與趙雲並  
是亮書作風角處所

又曰蜀後主禪延熙二年造大金劍長一丈二尺鎮  
劍口山往往輝光上燭後人處處求覓不得  
晉許遜令旌陽日有斬蛟第三劍至唐復出漁者網  
而獲之

隋禮儀志侍御有左右夾轂蜀客楯劍格獸羽林  
雲仙雜記成都朱善存家世寶一劍每生神芝則天



下晏清如安史黃巢之亂劍皆吐黑焰屬天不差毫釐

老杜詠番劍詩虎氣必騰上龍身寧久藏元稹書劍詩渝工劍刃皆歐冶巴吏書蹤盡子雲唯我心知有來處泊船黃草夜思君

王氏見聞錄偽蜀王承協幼承蔭有文武才通于章律門下常養一術士授其戰陣之法人莫知也蜀主講武於星宿山下承協呈一鐵鎗重三十餘斤請試許之由是介馬盤槍星飛電轉萬人觀之咸服神異及入城又請盤城門下鐵關五十餘斤用兩人昇致

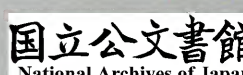
馬上當街馳之疾如電閃主大悅擢為龍捷指揮使承協於諸家兵法三令五申懸之口吻主以其年幼終不柄用焉

諸葛亮教曰作部作七首五百枚以給騎士又曰勅作部皆作十折矛以給之

李膺益州記云掌天山在臨津縣山多拓堪為良弓雖縻絲燕角不能勝也今巴州地

禹貢梁州厥貢砮磬華陽國志臺登縣有砮石火燒出鐵剛利蜀都賦註瑋砮生越嵩會無縣可作鏃

魏氏春秋曰亮作八務七戒六恐五懼皆有條章以



訓勵臣子又損益連弩謂之元戎以鐵為矢矢長八寸一弩十矢皆發

神僧傳云梁將王綝與陸法和守巫峽軍次白帝法和謂人曰諸葛孔明可謂名將吾自見之此城旁有其埋弩箭鏃一斛許因插表令掘之如其言

三國志蜀孟幹至吳皓欲殺之宥而將徙諸臨海幹以吳人愛蜀側竹弩言能作之皓留付作部復逃至京師

唐詩品彙蘇渙少喜剽盜善白弩巴蜀商人苦之稱白蹠以此莊驕後折節讀書登第

戰國策曰蜀地之甲乘船浮於汶乘夏水而下江五日而至郢漢中之甲乘船出於巴乘夏水而下漢四日而至五渚

沈約宋書云太祖賜孝武以諸葛亮滿袖鎧鐵帽隋書太子勇好飾蜀鎧

宋史戎州鬼主有羅鬼甲蓋漆生革為之其堅過于鐵出都掌夷中

釋名云盾遜也跪其後避刃以隱遜也大而平者曰吳魁本出於吳為魁帥者所持也隆者曰須盾本出於蜀須所持也或曰羌盾言出於羌也

諸葛亮軍冷日始出營豎矛戟舒旛旗鳴鼓角行三里辟矛戟結旛旗鳴鼓角未至營三里復豎矛戟舒旛旗鳴鼓角至營復結旛旗上鼓角違令者髡音樂志漢高祖自漢中歸巴渝之兵執仗而舞既非正典悉罷不用

涪陵志宋大觀間掘地得印及佩鈎刁斗上刻張飛二字因立桓侯廟

隋書丹陽人耿詢以罪配給蜀王秀有巧思作馬上刻漏後秀廢詢以親信又當誅因其技巧得免蜀中方物記卷之十一終

蜀中方物記卷之十二

閩中曹學佺能始著

樂器

南齊書建元中涪陵郡蠻民田健所住巖間常留雲氣有聲響徹若龍吟求之積歲莫有見者其年四月黑夜岩中忽見雙光起至明掘之獲古鐘一枚及鐸于 一面至永明元年十一月寧蜀廣漢縣人墾地又獲古鐘一枚高三尺八寸圍四尺七寸懸柄長一尺二寸合高五尺四面各九乳

雲笈七籤渝州南平縣道昌觀有古鐘作二獅子對

立捧花座蛟螭為鼻蛟尾分繞獅之足盤於鐘上鐘形再殺三成如盤屋古鐘之狀於其殺處作細花文五條當中一條黃色明淨累累若珠貫焉次珠條外作花片之狀屈曲相縈又外一重雲葉纏繞殆非人工此外周身有花不可細記云是湘東王貽陶隱居物

夔府志云昔人掘地得一鐘形如庠斗匾而長一面凸為十八乳一陰一陽總為九乳古詩春鐘九乳鳴疑此鐘應春宮律也一面古篆七十餘字人不能識惟夔字可辨水經注云夔鄉觀此可信

閬州譙樓上鐘是唐開元間物徙自巴州者營山縣開元寺鐘重千五百斤上鑄開元九年字兵燹時沉潭中每隱隱見于重淵之下元豐中忽如雷震聲躍出砂磧上得之巴州舊恩陽縣治右廣福觀銅鐘上有景龍庚戌四字俱見本志

七籤云施州清江郡開元觀有鐘麟鼻而系于簾狀若懸匏扣之清越聞於數里不知何代物先是有郡民牧牛城南田間忽聞異聲自地中發驚走辟易其後民病夢一青襦丈夫曰遷我于開元觀民不悟它日到田間聞其聲如前以白于守守封君以為不急

叱去之是夕又夢青襦者曰吾委跡於地下有年矣  
汝不速出必有大咎覺而懼與其子偕往鑿地丈餘  
得之色青如所夢因再白守置于開元觀是日辰時  
不擊自鳴震響極遠守以其事聞詔編于國史復命  
宰臣李林甫頌其奏以示天下今建始縣地也  
靈驗記青城山宗玄觀古銅鐘三千餘斤隱花文飛  
仙幢節之狀工甚精好劉闢據成都取管內銅像大  
鐘鑄兵器及錢此鐘在焉挽拽下山以巨石捶擊終  
不能損至江千拽以竹筏力敵萬斤不動縣申狀闢  
異之令還故處只須二三人牽上若一二百斤然

青城志縣之聖塔寺相傳有仙塔飛來寺之古鐘朔  
望有聲隱隱若自鳴以為至人所鑄  
成都方輿天慶觀在城北有唐元和銅鐘千斤  
溫江縣太平觀有任尊師者日於市中乞一錢鑄  
鐘萬斤鐘成尊師年已八十餘作大齋表讚扣鐘數  
百下辭決而去即大曆年中也至劉潼僕射擁旄西  
川令觀寺鐘上皆鐫陀羅尼咒忽見任歸領巧工於  
咒邊刻云觀家銅鐘不令刻佛咒別立誓詞數句人  
見其狀貌益少壯於當時云

黔南人砌益井得古鐘長三四尺中細而實如腰鼓

瓦腔之狀兩頭圓厚扣之皆有奇音與常鐘異在益井多年益加光膩無毀蝕處時起金色晶明異常節度使僖公留鎮府庫焉

開州龍興觀鐘七八千斤無樓懸於殿上州有數敘遺失諍訟不決之事沉滯抑屈之情焚香扣鐘立便分雪余頃駐泊觀中忽見官吏押領囚徒至鐘前焚香告誓援槌將擊之際有人抑止之更令取款如是數四不擊鐘而訟已得理矣問其故云累有公案不決者擊此鐘旬日之內有誣罔冤抑于人必暴病死相傳雲安白鶴鐘亦然已上俱杜廣成所記

成都文類魏了翁嘉定府延祥觀鐘銘曰二五之運徵為五聲周疏相濟混緩相成人於天地稟氣受形蓋與聲律一本而生故為大鑪以首八音夙夜聽之和平其心是謂天合匪石匪金樂廢禮壞聲謝器沈二氏之宮僅存於今制雖戾古所發亦深尚敬爾聰上帝汝臨

漢書成帝綏和五年得古磬十六枚于河濱今捷為之玉磬池是其處即玉津縣也名曰漢水又曰寶磬洲彙雅云明堂位特懸者名離磬即大磬曰馨磬也母句氏及伶倫所製則編磬也第編磬止十二枚以

應十二律漢成帝時捷為水濱得石磬十六枚此乃後世工師傳會二少二變之說鄭康成亦從之誤矣

寰宇記綿谷縣東山之北有燕子谷中產磬石

方輿青石山在青石縣有祠甚嚴九州要記言天下

青石無佳於此可以為鐘磬

酉陽雜俎蜀軍將皇甫直別音律擊陶器能知時月

好彈琵琶元和中常造一調乘涼臨水池彈之本黃

鐘而聲入蕤賓因更絃再奏之聲猶蕤賓也甚惑之

以為不祥隔日又奏於池上聲如故試彈於他處則

黃鐘也直因切調蕤賓夜復彈於池上覺近岸波動

有物激水如魚躍及下絃則沒矣直遂集客車水竭

池窮泥索之數日泥下文餘得鐵一片乃方響蕤賓

鐵也

陳祥道樂書什邡人段祖獲罇于獻益州刺史始興

王蕭鑑高三尺六寸六分圍三尺四寸形圓如筍銅

色如漆質甚薄上有銅馬以繩貫之令去地尺餘灌

之以水又用器盛水于下以芒莖當心跪注罇于以

手振芒則其聲清亮如雷良久乃絕按古以罇于節

樂稱禮器也

益部談資諸葛鼓乃銅鑄面廣一尺七寸高一尺八

寸邊有四獸腰束下空旁有四耳花文甚細色澤如  
瓜皮重三十餘斤縣于水上用栝木槌擊之聲極圓  
潤乃孔明擒孟獲時所製昔伐九絲城得十餘面今  
在成都府庫中一名鐔于鼓游梁襍紀諸葛鼓其形  
圓上寬而中束下則敞口大約若今揸斗之倒置也  
面有四水獸四周有細花文其色不甚碧綠擊之彭  
彭聲如鼓云置于水擊之其聲更巨○上南志銅鼓  
有剝蝕聲響者為上易牛千頭次者七八百頭通有  
差等夷人藏至二三面者即得雄視一方父老云諸  
葛製以鎮蠻者鼓去則蠻運終理或然也○戎州志

銅鼓有範八卦及四蟾蜍狀似覆盤懸而擊之下映  
以水其聲非鐘非鼓都掌夷所寶相傳為諸葛亮鑄  
者直數十鎰次者數鎰○珙縣志銅鼓如甬高一尺  
腰有四耳以備懸上下絙以花鳥一面臨造間有四  
幕者面中花瓣十二以擊久蠹瓣多者為龍師所鑄  
直踰千金

黔江志太宗雍熙元年黔南言溪峒夷獠每疾病輒  
擊銅鼓以祀神鬼乞釋其銅禁詔從之

南部志舊新井縣銅鐸觀有一銅鐸乃晉譙縱物  
青神志大江東北石鼓寺下沙中昔人得石鼓一高



三尺圍六尺許形制殆類岐鼓狀但無款識今在寺  
廡下寺以得名

羯鼓錄云代宗朝宰相杜鴻漸能羯鼓永泰中以副  
元帥節度西川前雙流丞李琬薦一削羯鼓杖者見  
且以二枝為獻鴻漸喜曰此杖當貯衣袋中積時者  
尤物也匠言於脊溝中養者十年矣公厚賞之而去  
及被召回至嘉陵驛頗有山水其夜月色又佳乃與  
從事楊炎輩登驛樓望江月觴燕命取羯鼓以所得  
杖酣打數曲四山猿鳥皆驚飛噉走從事悉異之公  
曰比於華嚴閣擊此初見羣羊牧於川下忽斂頭躑

躑不已及止鼓羊亦止復鼓之復然遂以疾徐高下  
節之羊無不應聲而舞旋有二犬走吠群羊至近聞  
聲則仰首若有所聽少選宛頸搖尾亦從而變態是  
知百獸率舞之書固無難矣初李琬以調集至長安  
居務本里夜聞羯鼓曲頗工於月下步尋至一家門  
戶極卑叩門入謂曰君所擊豈非耶姿色鷄乎而無  
尾何也其人驚異曰君知音耶某太常工人也祖傳  
此曲近因張儒入長安家人流散父沒河西今但按  
舊譜數本尋之竟無結尾故夜夜求之也琬曰曲下  
意盡乎工曰盡琬曰意盡即曲盡又何索焉工曰柰

聲不盡何琬曰可與言矣夫曲有如此者惟以他曲解之方可盡其聲耶娑娑鷄當用屈拓急遍解如拓枝用渾解甘州用吉了解之類也工如教鼓之果相協聲意皆盡感泣而謝即言於寺卿徵為主簿後累官太常少卿宗正卿

鹽鐵論曰貴人之家中山索女撫流徵於堂上鳴鼓巴渝交作於堂下杜氏通典曰巴渝舞曲有矛渝安臺弩渝行辭四篇其辭既古莫能曉其句度昔漢高作巴渝舞長沙王舞袖不迴舉上問之對曰臣地狹不足以迴轉

常臯鎮西川教奉聖樂曲將進之先令舞人曲譜到京於晉邸按閱教坊數人潛窺因得先進索賞又僖宗乾符中綿竹樂工王生有巨力每遇府中饗軍宴客先呈百戲王生腰背一舡舡中載十二人舞河傳一曲略無困乏教坊記曰僖宗幸蜀時戲中有劉真者善弄假婦人後乃隨駕還京籍于教坊弄娑羅譚賓錄云開元中中官白秀貞使蜀回得琵琶以獻其槽邏缺擅為之溫潤如玉光耀可鑒有金縷紅文影成雙鳳楊妃每抱此器奏於梨園音韻凄清飄如雲外而諸王貴主洎號國已下號為貴妃琵琶弟子

每受曲畢皆廣有進獻玄宗又令皇甫詢於益州製  
琵琶捍撥以太守蘇頲不奉詔乃停故寰宇記云益  
州舊貢琵琶捍撥也

此夢瑱言僖宗未京師樂工有琵琶石濼者號石司  
馬尤為相國令狐綯見賞俾與諸子渙風連水邊作  
名亂後入蜀不隸樂籍多遊諸大官家皆以賓客待  
之一日會軍校數員飲酒濼以胡琴擅場在坐非別  
音者喧譁語笑殊不傾聽濼乃撲擅槽而詬曰濼曾  
為中朝宰相供奉今日與健兒彈而不我聽何其苦  
哉于時識者歎訝之

教坊記咸通中第一部有張小子忘其名彈弄箏篋  
冠于今古今在西蜀教坊雖有三十人能者一兩人  
而已

白樂天夜聞箏彈瀟湘送神曲詩云縹緲巫山女歸  
來七八年殷勤湘水曲留在十三絃苦調吟還出深  
情咽不傳萬重雲水思今夜月明前

西京雜記司馬相如作玉如意賦梁王悅之賜以綠  
綺之琴文本之凡夫餘之珠琴銘曰桐梓合精其後  
携絲綺遊臨邛以琴心挑卓女作為琴歌詞曰鳳兮  
鳳兮歸故鄉遨遊四海求其凰時未遇兮無所將何

悟今夕升斯堂有豔淑女在閨房室通人遐毒我腸  
 何緣交頸為鴛鴦相頡頏兮共翱翔又曰鳳兮鳳兮  
 從我栖得託孳尾永為妃交情通體心和諧中夜相  
 從知者誰雙翼俱起翻高飛無感我思使余悲及唐  
 張祐又為琴歌以和相如曰鳳兮鳳兮非無凰山重  
 水闊不可量梧桐結陰在朝陽濯羽弱水鳴高翔  
 梁簡文帝蜀國弦詩銅梁指斜谷劍道望中區通星  
 上分野作固下為都雅歌因良守妙舞自巴渝陽城  
 嬉樂盛劍騎鬱相趨五婦行難至百兩好遊娛牲祈  
 望帝祀酒酌蜀侯誅江妃納重聘卓女愛將雛停弦

時繫爪息吹治脣硃脫衫滿錦浪迴扇避陽烏聞君  
 握節返賤妾下城隅隋盧思道蜀國弦詩西蜀稱天  
 府由來擅沃饒雲浮玉壘夕日映錦城朝南尋九折  
 路東上七星橋琴心若易解令客豈難要  
 嘉話錄云蜀王楊秀常造千面琴散在人間  
 志林云唐雷氏琴自開元至開成間世有人然其子  
 孫漸志于利投世好而失家法故以最古者為佳非  
 貴遠而賤近也予家有一琴其中銘云開元十年造  
 雅州靈關村雷家記八日合未曉八日合為何等語  
 也廬山處士崔成老彈之以為絕倫云元豐六年十

蜀中志卷之十三  
月初四日書教坊記貞元中成都雷生善斲琴至今  
尚有孫息不墜其業精妙天下無比也

西溪叢語滕達道蓄雷威琴中題云石山孫枝採剪  
伏羲將扶大隱永契神機徐浩書字類石經今歸居  
氏矣又云嘗見一琴中題云唐大曆三年仲夏十二  
日西蜀雷威於雜花亭合又云伊南田店篋篋谷隱  
士趙彥安獲一琴斷文奇古真蛇蚶也聲韻雄遠中  
題云霧中山三字人莫曉也後得蜀郡草堂間話中  
載云雷氏斷琴多在我眉無為霧中三山方知為雷  
琴矣益部談資世傳雷威作琴不必皆桐遇大風雪

之日酣飲着蓑笠獨往峩眉深松中聽其聲連延悠  
揚者伐之斲以為琴有愛重者以松雪名之故世稱  
雷威琴也

唐桂府王推官出蜀匠雷氏金徽琴請姜宣彈小胡  
笳引時有為作歌者云雷氏金徽琴王君寶重輕千  
金三峽流中將得來明窻拂席幽匣開朱絃宛轉盤  
鳳足驟擊數聲風雨迴哀笳慢指董家本姜宣得之  
妙思忖汎微胡雁咽蕭蕭繞指轆盧圓袞袞吞恨含  
情乍輕激故國關山心歷歷潺湲疑是舞鷓鴣若驕  
如聞鶻鳴鏑流宮變徵漸幽咽別雀欲飛猿欲絕秋

霜滿樹葉辭風寒雖墜地烏啼血哀絃已罷春恨長  
恨長何如懷我鄉我鄉安在長城窟聞君虜奏心飄  
忽何時窄袖短貂裘臙脂山下彎明月  
岑參秋夕聽羅山人彈三峽流泉云皤皤岷山老抱  
琴鬢蒼然衫袖拂玉微為彈三峽泉此曲彈未半高  
堂如空山石林何颼颼忽在窻戶間繞指弄鳴咽青  
絲激潺湲演漾怨楚雲紆徐韻秋烟疑兼陽臺雨似  
雜巫山猿幽引鬼神聽靜令耳目便楚客腸欲斷湘  
妃淚斑斑誰裁青桐枝絙以朱絲絃能含古人曲遍  
與今人傳知音難再逢惜君方老年曲終月已落惆

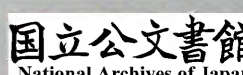
悵東齋眠李季蘭聽從叔彈三峽流泉歌云妾家本  
住巫山雲巫山流泉嘗自聞玉琴彈出轉寥曩直似  
當時夢裏聽三峽迢迢幾千里一時流入幽閨裡巨  
石崩崖指下生飛泉走浪絃中起初疑噴怒含雷風  
又似嗚咽流不通迴湍曲瀨勢將盡時復滴瀝平沙  
中憶昔阮公為此曲能令仲容聽不足一彈既罷還  
一彈願似流泉鎮相續

李白聽蜀僧濬彈琴詩蜀僧抱綠綺西下峩眉峰為  
我一揮手如聽萬壑松客心洗流水餘音入霜鐘不  
覺碧山暮秋雲暗幾重李義山詠蜀桐絕句玉壘高

桐拂玉繩上含非霧下含冰枉教紫鳳無棲處斲作  
 秋琴彈廣陵孟浩然贈道參寥詩蜀琴久不弄玉匣  
 細塵生絲脆絃將斷金徽色尚榮知音徒自惜聾俗  
 本相輕不遇鍾期聽誰知鸞鳳聲元微之黃草峽聽  
 柝之琴詩胡笳夜奏塞鼓寒是我鄉音聽漸難料得  
 小來辛苦學又應知向峽中彈又別鶴淒清覺露寒  
 離散漸咽命離難憐君伴我涪州宿猶有心情徹夜  
 彈

宋王素聽運使閱道殿院撫琴詩中臺御史誰得名  
 卓然閱道持直轂首冠豸角身衣繡端想正色霜稜

稜上書言事語激切表率百辟有典刑前季乞守桐  
 廬去衆口稱屈嗟沉英朝家惜才久難滯東西兩漕  
 來誇榮銅梁巨屏實都會邊御蠻夷州養兵生齒繁  
 盛版賦錯歲餘百萬輸王庭賢次閱道不聚斂抑暴  
 損重咸使輕山園好茶甚北苑佳釀珍果豪相矜皇  
 皇州縣交贈遺途路馳走常縱橫供須勞擾擔負苦  
 罔卹民力無時停呵守責宰悉廢罷嚴於軍令威連  
 營人士歡聲雜和氣晝夕遍覆全蜀城奸夫貪吏縮  
 手脚一道震懾今澄清我與閱道略識面傾蓋若舊  
 都忘形士之忠義共所守必能感格推至誠切磋博



約日蒙益迭相遜避無已能閱道志節極勁挺表裏  
瑩澈冬壺冰舉族萍寓甬橋上騰裝單騎趨此行雷  
琴一張龜一隻唯將二物娛幽情耽耽公屏大道左  
聞如隱者真禪扃聯鑣曉入淨衆寺煙雲收拾初開  
晴青松脩竹綠陰合其間瀟灑誰構亭從容取琴撫  
數弄歛襟拱手斜耳聽數按慢舉別得法盡出意外  
皆研精曲名流水本宮調碧溜漱玉寒琤琤坐中五  
月汗似雨忽覺桐葉秋風生閱道學琴有高趣心惡  
鄭衛方鏗鉉惜茲南薰存舊譜千載之下猶分明欲  
裨吾君踵舜德追鑒古曲歸昇平趙抃和王仲儀知

府聽琴詩云洪惟至樂生太初一鼓萬類和以蘇咸  
章杳默不再得南風解愠歌有虞霈恩協氣塞天下  
推心置腹充肌膚四門悅豫比物化至今法度存諸  
書嗟哉道遠扑散漫遺音寂寞俄榛蕪文侯聽古唯  
恐卧仲尼嫉世倡優誅伯牙絕絃遂空默季札審樂  
徒嘻吁誼譁焦殺雜然起非音僻調衆耳娛天絲促  
柱日誇尚正聲順氣誰持扶天心厭物窮且變澆醇  
欲判如秦吳本根直使鬼神護嶧陽茂育寒桐孤鳴  
泉恠石竝左右敲風撼雪孫枝踈老雷一顧落斤斧  
絃朱軫玉徽珊瑚形摸三尺韻鐘磬價高直恐連城

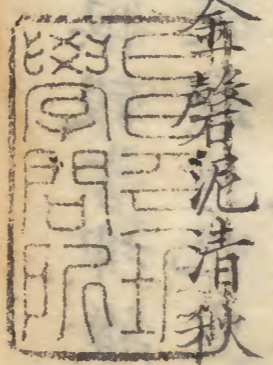


無茲琴得傳數百載弊囊古匣藏吾廬携之造次不  
暫捨兩川萬里隨單車自憐指下得古趣古人不見  
如合符不知誰人達公聽招琴曉出遊浮圖松筠颯  
灑塵壒絕群喧屏息堂廡虛更張疾徐鼓流水清風  
瀝瀝生襟裾曲終四座悄無語賞音公獨勤諮諏公  
歸三嘆意未已大句落落投瓊珠遂令巾衍益氣燄  
况是黼黻增名譽愚今以琴比公治得之輿頌非敢  
誣公來西州未五月教條一出民歡呼善人得跖惡  
失穴饑者稻梁寒袴襦竄排寇姦抑僥倖損削浮費  
清庖厨平刑決獄甚破竹以身率下如水壺公政中

和召協氣斯民樂易琴與俱報言坤維永安堵九重  
西顧何憂乎清獻又有月夜聽僧化宜彈琴詩云蜀  
國有良工孫枝斲古桐逢師寫流水為我益清風淡  
恐時心厭幽蘄靜耳聰坐來明月滿無語訟庭空  
益亭文與可有古琴以示眉山蘇軾軾為之銘曰攫  
之幽然如水赴谷驛之蕭然如葉脫木按之噫然應  
指而長言者似君置之枵然遺形而不言者似僕  
柳宗元謝李西川薦琴石詩遠師騶忌鼓鳴琴去和  
南風愜舜心從此他山千古重殷勤曾是奉徽音呂  
溫詠蜀客石琴枕云可怜他山石幾度負貞堅推遷

強為用雕斲傷自然文含巴江浪色起青城煙更聞  
餘玉轂時入朱絲絃

張祐聽李簡上人吹蘆管詩蜀國僧吹蘆一枝隴西  
游客淚先垂至今留得新聲在却為中原人不知其  
二細蘆僧管夜沉沉越鳥巴猿寄恨吟吹到耳邊聲  
盡處一條絲斷碧雲心其三月落江城樹遶鴉一聲  
蘆管是天涯分明西國人來說赤佛堂西是漢家薛  
濤聽僧吹蘆管詩曉蟬嗚咽暮鶯愁言語殷勤十指  
頭罷閱梵書聊一弄散隨金磬澆清秋



文政東廬



Faint vertical text on the right page, likely bleed-through from the reverse side of the leaf.

