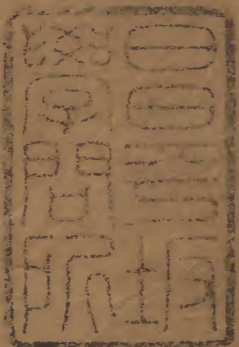


金石萃編

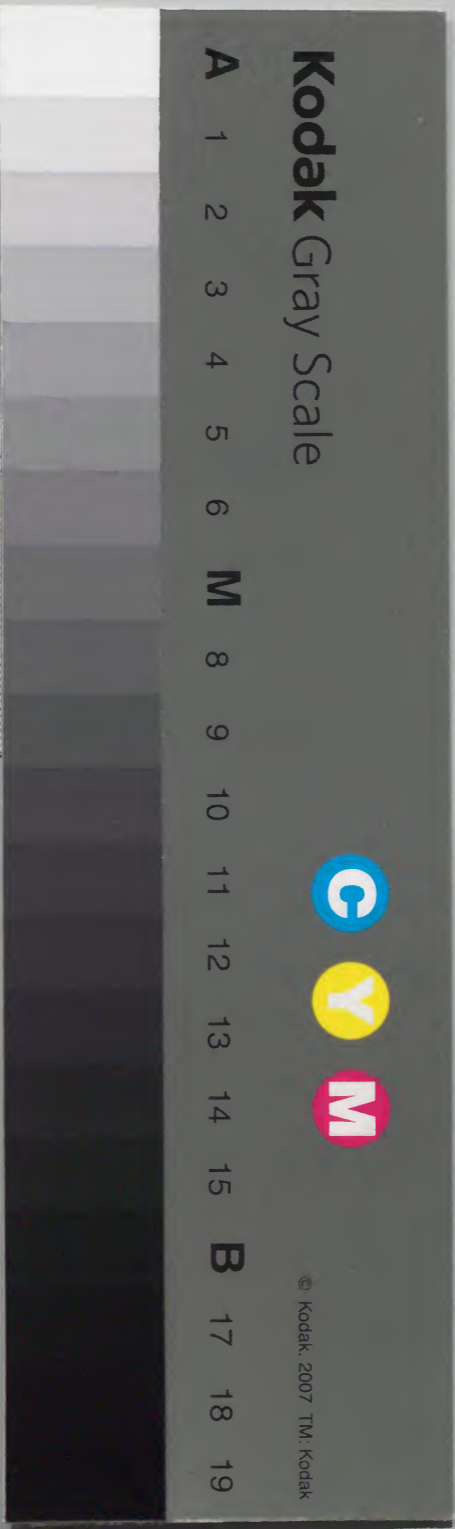
百之一

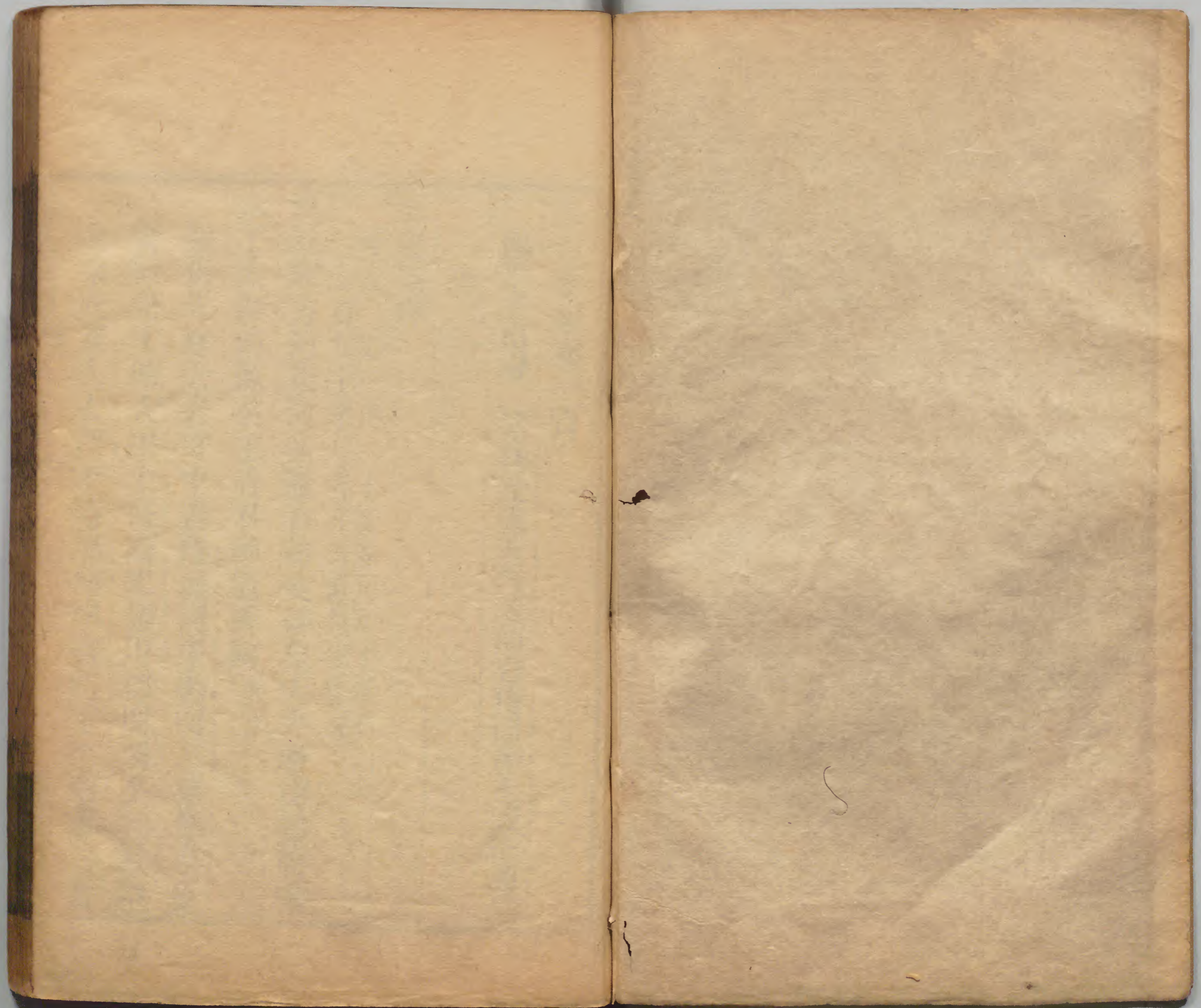


漢書門類			
二	二	二	二
四	四	四	四
七	七	七	七
三	三	三	三
六	六	六	六
三	三	三	三
冊	架	函	號

內閣文庫			
二	二	二	二
四	四	四	四
七	七	七	七
三	三	三	三
六	六	六	六
三	三	三	三
冊	架	函	號

內閣文庫			
番號	漢	2473	
冊數	63(36)		
函號	297	110	





金石萃編卷一百

賜進士出身 誥授光祿大夫刑部右侍郎加七級王利謨

唐 六十

王忠嗣碑

碑高一丈三尺三寸廣五尺九寸四十二行行九十字行書在渭南縣鄉賢祠

唐故朔方河東河西隴右節度御史大夫贈兵部尚書

太子太師清源公王府君神道碑銘 并序

銀青光祿大夫守中書侍郎同中書門下平章事集

賢殿崇文館大學士修國史潁川郡開國公元載撰

金紫光祿大夫門下侍郎同中書門下平章事 太



清太微宮使龔文崇龔館大學士上柱國齊國公王
縉書

太中大夫行少府少監集賢殿學士趙基篆額

龔宗再受命宅帝位三十有五載兵加幽都討平匈奴
大將軍載戈稅弓來朝獻功

天子勞旋告成廻

慮西戎迺制詔丞相御史咨朔方河東節度支度探
訪使安北單于大都護御史大夫清源公王忠嗣統我
六師萬口皆全磔裂單于封狼居山歸馬漠南列郡祁
連撫茲北荒厥功茂焉犬戎睚眦作虜西裔攘據石堡
渙獵青海皇天震怒以時致罪公拜稽首敢留

主誅猖狂先零國怨家讎建牙榆溪樹羽河源東綴飛
狐西蹙陽關本天下勁兵制緣邊万里徂長轂動雷駟
旌旄纒播干雲蔽地歛流沙而瞰烏弋岷崑崙而隣濛
汜方且繕完補缺勸穡戒車圖全遺近功盡敵非一戰
陳章立論別白甚明以孤特之姿失貴臣之意安祿山
保奸伺變忌公宿名李林甫居逼示專嫌公不附寢營
平之奏沮樂毅之謀內隲外讒陰中交訕卒從吏議竟
羅大獄雖釗温肆爪牙之毒而哥舒有折檻之爭辯牙
門之至寃逢匡石之排妬黜守沔上沒于漢東涸我橫
海鱗年終四十五羯胡得口并雲朔荏禍幽燕縱鳴騎

於兩都投大艱於區宇悲夫父

龍顏之英主感

風雲之早契散禍於微圖堅在脆乾坤改施忠邪易地
謫放隳落離披困畏人之云亡邦國弥瘁狩

皇

輿於巴蜀劫

宮廟於虵虺口倒持而授柄豈天

意與人事

今上撫軍用公舊校士留殘憤

將有餘雄謂諸葛之猶生走仲達而知懼及肅清東土

正位

北宸傷聞鼓鞞載感風烈追贈兵部尚書

太子太師邊吏增氣三軍激節蓋念功悼枉國之任也

義明運詘神所勞也公本太原祁人六代祖仕後魏爲

青州刺史北齊爲白道鎮將五代祖隨周武帝入關署

馮翊掾因徙家于鄭今爲華陰人也皇考諱海賓九原

太守安撫朔方諸蕃部落兼豐安軍使開元二年七月

以騎士屯蕭關盛秋臨坳牧禿髮舉卅萬衆東踰狄道

郭知運節制隴右委稼噉寇嬰城不動遂得踐圍西使

駟掠馬牛燿火照平涼羽書驚朔塞公召將校計事皆

曰衆寡不敵利病相懸濟河外之兵徵涼州之援公以

爲羌虜入盜吞噬腹心掃口口而西歸不崇朝而事去

方爲四夷恥終遺大漢羞職守封壘身爲障蔽辭難就

易進熟偷安而無後咎餘責者微諸公誰不樂此乃拔

勇簡材輕賫益馬有氣敢往不滿千人雷動颺移自辰

祖亥垂六百里突掩賊營縱吾奇兵乘彼不意披猖受
戮橫潰宵馳終夜追奔遲明會食勦歸師於濠口殲困
獸於達毗糅輜之所殘戈矛之所斃積屍將崕峒侔厚
漂血與池河爭流氣盛忘銜撼之虞戰酣無存變之意
蒼黃顛仆落於戎手亦足以暴威武於天下儻洪稜於
蠻貊五十年間犬羊遷迹不敢規邊以取當咸皆失地
而遠客勲曠古烈名垂壯籍初

肅宗省書

廢朝問故流悼偉其心而大其節哀其歿而念其忠褒
贈開府儀同三司安北大都護俾給事中倪若水乘駟
吊祭命許國公蘇頌爲之文以致意焉輕車介士麾兒

屬將飾柩護喪封墳寵葬公之適閏年初九歲 詔復

朝散大夫尙輦奉御持令中貴扶入內殿意苦而羸形
絕地辭哀而迸血沾衣左右動容 上亦

歔歔因撫而謂曰此去病之孤吾當壯而將之万户侯
不足得也衣之以朱紱錫名曰忠嗣部曲主家後宮收

視每隨諸王問安否獨與 肅宗同卧起

至尊以子育儲后以兄事公亦唯專唯直不傾不
墮未嘗迂日孰云有過每歲 天子口戎整旅冬

狩秋田翼轡奉車越莽凌阡格麟長楊掩兔黃山蹙履
輕狡流離往還斫纍益奮搏捷無前出而有獲多不自

賢

上既知公有日磬之純固加李廣之材
氣義形於主確然秉志少而侍中慮不省事乃試守代
州別駕大同軍戎副于法大豪閉門自鍛賣功老將俯
伏聽令涼秋八月乘乾草腓方佯白登外馳突長城下
單戈指虜輕騎犯胡有向必摧能當輒破往往射鵰者
居公掌握中匈奴憚邊不敢拒口
肅宗口

上泣曰王忠嗣口材敢戰必恐亡之即日
徵還守未央衛尉入侍之歲時方就冠
元獻皇

太后降家人之慈盛擇配之禮命之主饋恩情甚厚公
以讐恥未雪激憤逾深每對案忘餐或獨居掩涕

肅宗雖欲大其伸而全其屈終亦觀其志而感
其衷俾以中郎將官從徐公蕭嵩出塞但使通知四夷
事飽習軍陣容不得先啟行無令當一隊且有後命虞
其天闕枕戈假寐如詔三年及徐公將入覲京師改
轅張掖公口口以歸報願一甘心乃候月乘風卷旗鞭
馬精兵七百弩深入鬱標川遇贊普牙官踐更角武戈
鋌山立介馬雲屯霧雨忽開旌旗相接將校失色猶欲
引馳公謂一足未移追射且盡無敢妄動觀吾破之乃
超乘貫差當前皆廢吐蕃九將臨高整旅公陷胷走腹
曲折迴旋取白馬於衆中捨大黃而益振肩倚膝躡蹈

藉蹙圯螽軼機駭群擠亂墜提刀四顧如土委地網決
網漏逋誅久矣旣伐且吊當而勿喜芟夷之又蘊崇焉
係纍之亦焚燎焉執訊獲醜何啻數千牽羊繫駒殆將
萬計擁戎州以入塞積京觀而徐迴幕府上功貳師奏
狀

上益歎息 詔令凱旋

天子御勤政樓親閱軍實太常稽憲度獎授執金吾

上亦多元戎因爲右丞相仍令圖寫置於座
隅自茲厥後恒當重任趙承先之敗於怒皆也隻輪不
返公度紫乾河虜其全部復失亡之車重杜希望之輯
鹽泉也戎侵宇下三師受擒公獨潰堅圍護經時之板

築信安王之臨遼碣也用武於盧龍塞朝鮮盛刊壘之
功口光乘之征駱駝峽也會援於李陵臺河朔受全軍
之惠初佐戎關隴分鎮河湟一之歲拔新城走莽布夷
烽壘燒積聚二之歲開九曲奪三橋梁洪河汧西海縱
雷鼓勇士厲指蹙振耀傍徨塞衰開元之末擁旄汾代
天寶之始兼統朔方獯鬻內離九姓橫叛大單于控弦
度漢聲言口附拔悉蜜引弓乘後剋口會師中使遽聞
帝思汲蕩受降盡狄屈指猶遲亟決急
裝口金口天書百下公以爲出壇之任得守便宜冒頓
北方之強未當屈折叛胡畏服大種不輕用兵勢闔言

甘可虞他變盛師臨木刺致餽出蘭山含垢并容兩存
□□全□□重閉壁堅營無名王大人到轅門受事絕
單車正馬報候吏前期防密慮周詐窮情見果穹廬桀
黠將侵鎬及方右地郵支已解仇交質幾欲圖成大禍
寧唯嚮化未醇於是設間以散其從肆謀以離其約二
虜不合遁口遠舍 天子使繡衣御史問後將軍

不念中國之費乘機之速其上畏懦優遊之故且陳支
解戎醜之謀苟事得其中如將軍素料又匈奴何時可
滅公條對不羈之虜易以計破難以兵碎彼有乖離之
漸我知貪利之戒威加幽荒武暢陰海口口歸德不二

三歲因白逗留未決之狀備列平戎一十八策璽書還
報從公所畫突厥前有畏漢之偏後有事讐之恐縮屢
遷徙散亡貧破遭罹瘵墮之患傍緣諭告之辟朝不及
夕以僊王師受言而去者什二三委辯而降者五千帳
明年秋引軍度磧定計乘虛至多羅斯壤巢焚聚涉汨
昆水下將降旗皆倒戟自殘輿尸請命斬白眉可汗之
首傳置橐街繫葛督祿娑匍可敦獻於闕下阿波達干
持愛妾宵遁乘六羸突圍嘯聚東蕃迫脅小種立烏蘇
爲君長自尊任爲賢王保薩河口以據丁零古塞謂中
國有磧鹵之限官軍無可到之期按甲休徒擊鮮高會

思歸故地卒復大名間歲方暮嚴冬仲月公出白道誓
衆自單于北伐俾僕固懷恩阿布斯爲鄉導覘視井泉
命王思禮李光弼爲遊軍收羅服聽顧万里若俄頃過
山川如枕席豈百舍之敢休不再旬而履狄夜馱胡馬
暗合戎圍自丑至辰頭馱面縛乘無物故士蓄餘怒羈
虜全國永清朝土告類上帝薦功

皇祖三

代之盛獫狁孔熾方叔吉甫馱之而已勤霍倦衛蒙亦
終斃口口築怨糜漢償費雖張愿列三城衛公擒頡利
纔遏乘冰之勢但雪涇陽之恥則自命將已來肅將天
刑誅而不伐素定廟勝陣而不戰龍荒絕貴種大漠無

王庭恢武節而振天聲未有如公之比公始以馬邑鎮
軍守在代北外襟帶以自隘奔奔衝而蹙國河東乃城
大同於雲中徙清塞橫野張吾左翼朔方則并受降爲
振武築靜邊雲內直彼獯虜巨防周設崇墉万堵開陽
閑陰拓跡爰土藏山掩陸磅礴固護西自五涼東暨渙
陽南並陰山北臨大荒聯烽接守乘高倚要塞風揚沙
絕漠起烏悉數於瞬息傳致於晷刻塵黃不得雜其象
秋毫無以逃其狀矧襲侵與牧馬敢凌遽而南向冰河
風牡車甲鱗萃誰何疆理千長百帥秦將隸於降虜漢
卒羈於戎騎公乃衡懸華裒勢分衆寡由中制外長御

遠駕恢我朔邊有如彼圖難於易又如此當秉鈞之顯國也巧文傷詆網密事藜借公爲資動搖

國本

諷操危法言酷意誣雖丞相置辭猶驚獄吏而貫高長者竟出吾王成公謫居人無不恨方逆胡之地亂也意并河東僞築雄武常山臨代飛狐扼塞制夷夏之旌撫崑函之背徵鄰請助邀公赴會將欲詭遇買歡冀得兵留鎮癡公先期應 詔未覲而退奏論本末之難指切未然之戒危辭洩漏凶黨交害摘抉排折俾公終敗公之始仕也自家移孝孤童被識策慮奮發義勇倍億其受任也厲三軍之氣同万夫之力致誅則百蠻竦振武

則暴強服支離約已盡悴事國嗚呼哀哉惟公明邁激朗信廉仁勇機敏神速內和外重處盛權不得以非理撓臨大節不可以危亡動道將世迕器與時屯折衝馱難之臣旅踵及身不淄不磷之堅挫於刀筆之前此慷慨義烈之士所以掩泣而流漣矧我依仁受賜託姻逮予守官秉策司勤運恒功在誠存理寃明沒河渭蒼口古原左掌太華邪睨鴻門刊銘路隅庶慰精魂其詞曰古人有言兵者凶器戰實危事三代爲將道家所忌得非好勝樂殺欺降嗜利絕域到李杜卸悲起每原始而要終吾固知其所以温温清源幼寤 聖君勇必

顧禮質而能文摧剛為柔塞口解紛破虜忘口平戎讓
 勳肅致天討義誅不順密謀神斷四回六奮火烈風掃
 霆馳電震捨服解網知成示信首膾歸堯三苗格舜有
 守矜功謂之不克并埋木刊孰云非賊唯後將軍古訓
 是式先計後戰貴和賤力哀勝不敢持全制極遭罹口
 故頗僻反側蒼鷹厲吻雒鷲爭食顛倒靜邁汨陳白黑
 威暴都賴功隳卽墨浩歌滄浪飲恨南國希仁聖之遐
 暢兮亦管誅而蔡姬謂賢哲之悔亡兮顏與冉又不得
 桓尊周而滅項猶存功而掩慝苟思人以愛樹將十世
 而宥直如為虜而報讐使口讒而失職顧汧城以流慟

投潘誅而太息賈生徒驚於紕繆北叟焉知其倚伏松
 凋玉缺直冈貞蹶竟埋干將終碎明月宿草陳根蕪沒
 蒼墳垂清風於頌石與終古而存存

大曆十年四月三日建

唐朔方河東河西隴右節度使清源公王忠嗣碑所

記事與史不甚異其文詞瑣冗無足多者縉于書稱

名家與李邕相伯仲

弇州山人稿

忠嗣歿于天寶初碑立于大歷十年元載撰文王縉

書載忠嗣女夫縉王縉誥兄也

石墨鐫華

清源不獨忠勇敢戰其策石堡料祿山皆深謀早見

金石錄卷一百一
非一將之識也獨爲林甫所惡陰使誣告明皇不察
論死非哥舒翰以官爵贖罪幾至不免然猶貶死史
稱王於謀國拙于身圖其然哉元載清源女夫也其
筆力庸冗固爾不言林甫排陷何也史稱忠嗣華州
鄭人碑稱華陰人碑豎州城西三十里赤水道南又
南高原卽其塚也余猶及布氈其下頗極穹窿追琢
之妙非今人可及側刻水獸尤奇異怪偉益令人遠
想唐人畫蹟不覺色飛萬歷間渭南崔令君邦亮忽
移置縣城之西道北不知何故

金石存

奉太子帝怒付三法司鞠治應死哥舒翰請以官爵
代贖罪貶漢陽太守久之遷漢東郡年四十五而卒
碑多不詳忠嗣功在社稷知祿山有亂萌不免以讒
死史官惜之碑文宏麗其敘述處多與史合至云借
公爲資動搖國本成公謫居人無不恨以四語易史
傳數行微而顯矣

金石後錄

王海賓戰死青海西元宗育孤於禁中恩隆寵渥于
載下爲之飲血况身受其賜者乎清源之不爲身謀
良有以也特元宗始厚而終薄始任賢而終信讒亦
始治而終亂然而社稷無隕唐祚再安用舊日之部

曲成光復之大功其一念誠懇夫固有八人深者矣

來齋金石
刻考畧

史稱忠嗣與皇甫惟明輕重不得貶東陽府左果毅
為李林甫所惡貶漢陽太守碑皆不及之舊唐書敘
元載王縉官爵較詳亦無載封潁川郡公縉太微宮
使齊國公事是史碑兩失之可互証而兩得之者也
崇元館本崇元學天寶二載置大學士一人以宰相
為之領兩京元元宮及天下道院攷嵩陽觀聖德感
應頌石臺孝經李林甫陳希烈等題名並同新史百
官志及縉本傳並稱為崇賢館者誤

關中金
石記

按載封許昌縣子見於唐書本傳其進封潁川郡公
傳却失書王縉封齊國公新史亦未書也載以中書
相領集賢殿崇文館大學士縉以門下相領宏文崇
元館大學士史所謂宏文集賢分隸中書門下省也
崇文館置大學士則百官志所未詳吐蕃者南涼禿
髮利祿孤之後音轉為吐蕃故碑稱吐蕃為禿髮

堂金石
文跋尾

舊書忠嗣太原郡人家于華州之鄭縣新唐書云忠
嗣華州鄭人今案碑五代祖隨周武帝入關署馮翊
掾因徙家于鄭今為華陰人所錄較詳于史而史特

金石錄卷一百一十一
就其占籍之始言之宜參之此碑爲據也紀功與史同然其文頗贍麗可喜蓋亦所謂當時體也碑僅磨泐數字細推皆可識唐石刻之幸完整無缺者如是碑亦不多見其爲後人取資多矣

授堂金石跋

按碑敘忠嗣先世但有六代祖五代祖述其由太原祁徙家華州鄭之由而不稱其諱下云皇考諱海賓而不及其高曾祖唐書宰相世系表太原王氏有大房二房皆無忠嗣名故其先世無攷父海賓舊唐書云爵太谷男碑不書

新傳亦無兩傳皆云贈左金吾大將軍碑作開府儀同三司安北大都護

舊傳又云開元十八年又贈安西大都護恐碑云安北卽此也碑云元獻皇太后降家人之慈盛擇配之禮命之主饋恩情甚厚元獻太后者元宗后楊氏生肅宗及寧親公主其後寧親下嫁張說之子埒碑所謂擇配主饋之語所未詳也其餘碑敘歷官戰功諸事蹟大較與兩傳合而文繁句冗意爲辭掩讀之不易了了碑無薨年以舊傳攷之在天寶八載其贈兵部尙書在寶應元年而碑立于大歷十年則距其薨二十七年至撰書者元載王縉其同居相位亦在寶應廣德之間則自撰書當

在其時書後又距十餘年而始立石也

真化寺尼如願墓誌

石高廣俱二尺二寸八分二十七行行二十八字蓋題唐國師故如願律師謚大正覺禪師誌銘十六字並正書

大唐真化寺多寶塔院故寺主臨壇大德尼如願律師墓誌銘并序

勅檢校千福寺法華道場沙門飛錫撰

隴西秦吳書

大曆十年歲次乙卯五月廿九日律師薨于長安真化寺之本院律師法諱如願俗姓李氏隴西人也申公之

襲簪裾之盛真豈寶乎律師天生道牙自然神秀十一

詔度二十具圓弥沙塞律其所務也分旣之義不

殊拚金之理斯在律師僅登十臘聲實兩高邀臨香壇

碎不見允望之儼然即之温然其慧也月照于潭其操

也松寒萬嶺乃曰威儀三千吾鏡之矣度門八万復焉

在哉遂習以羅浮雙峰無生之觀位居元匠矣

我皇帝慕聖君臨于佛付囑貴妃獨孤氏葛葦蘊

德十亂時受道紫宸登壇黃屋因

賜律師紫架袈一副前後所錫錦綺繪帛凡數千疋以

旌其高臻乎盈庭了無是相道何深也由此勅書

壘篋中使相望御馬每下於雲霄天花

屢點於玉砌締搆多寶塔繕寫蓮華經環廊繚緝金剝

耀耀額題御札光赫宇宙皆吾君之特建亦

貴妃之爲國宏哉噫律師擲鉢他方應遽還於

靜室散花上境何便住於香天顏貞如生若在深定曲

肱右脇湛然已滅春秋七十六法夏五十六具以上聞

皇情憫焉中使臨吊賻贈之禮有加常等律師

累聖欽若三都取則意滌江海心閑虛空而今而後恐

難繼美於戲六宮誰授其髻寶八部孰示於衣珠

覺路醒而却迷人花茂而還落衰哉弟子長樂公主與

當院嗣法門人登壇十大德尼常真勅賜弟子證道政

定證果寺大德凝照惠照凝寂悟真資敬寺上座洪演

寺主孝因律師真一遠塵法雲寺律師遍照等凡數千

人則懿戚相門愛道花色而爲上首忽聖宗匠如觀鶴

林卽以其年七月十八日奉勅法葬于長安城

南畢原塔之禮也素愔悽於道路丹旄慘於郊局式揚

國師敢爲銘曰

紫袈裟者彼何人已了如來清淨身登壇不向明

光殿去去應超生死津

廣平程用之刻字

至德初口口賊庭將闕下賀於朝口拜給事中累遷尙書
右丞兵部戶部口按吏部口郎口口之後以擢口口口
口之道口而多端公鑒以口闕下季除吏口侍郎平章事
時寇戎未平口國多務口以數變生害穀以不通為急
公口口口敬口之信不擅其利不闕下則口而口温雅
口浮詭口口矜伏諷諫見口口口內懼口口口口為
文口惟左右近口口記削口之疎數莫知其闕下食一百
戶又追先口口之德寵贈正司以口勉焉公以季當賜
杖禮有懸車不矜口口口口簿守官之節固請還闕下
上難口口至口太子少傅又以官制口明選曹求舊還

除吏部尙書遷右僕射再口口口口人願也公味順積
中口闕下欲進之口及踐大任自喜之色當其未可審
其體而能安當其可蹈其口而不失每口安危故事與
替舊章諭同闕下口極上列祭口實賦養不加厚謙以自
持酒醴之歡儉故能廣林泉之口口口口惠愛以合
親施舍以周給古之闕下以大饗十季拾月二十九日薨
於口季縣升平里之私第以明季二月二十口日口口
于東都萬安山之舊塋口諡曰口口公禮也
詔使口口箕客護喪卿大夫庶僚百吏追送于國門
之外生榮歿哀人理至矣有子太子闕下口踐德之口口

金石錄卷之二十一
其銘曰
□抱□之□□□之義以文見託論譔□□□不□

天生萬物有箕有則人之秉彝好□□□空之天古
訓是式知□知□有嚴有翼慈善同塵敬□奉職五刑
恤□_下□□是力□□□□□自□□□□□□
其直是非□□□□□□盈虛與時消息□□□

□哀榮同域_下

右唐裴遵慶碑唐書列傳載遵慶所歷官甚簡畧以
碑考之其尤著者自吏部郎出爲濛陽太守貶符陽
郡徵拜禮部郎中而史不載肅宗朝拜給事中累遷

尚書右丞兵部戶部侍郎再授吏部而史但言爲吏
部侍郎而已又史云遵慶薨時年九十餘碑云年八
十五碑云遵慶諡貞孝而史無之皆其闕誤也_{金石錄}

寶刻類編有右僕射裴遵慶碑云楊綰撰盧曉隸書
大歷十一年二月立在洛今碑缺年月及書撰人名
知卽是也碑記遵慶歷官詳于本傳云以門蔭授興
寧陵丞參遷大理丞外□轉司勳吏部郎丁內難去
職免喪以太守外□至德初□□賊庭將趨行在故
太尉清賀於朝遽拜給事中累遷尚書右丞兵部戶
部□校吏部□郎黃門侍郎平章事就加金紫光祿

食一百戶口口太子少傅口口吏部尚書遷右僕射
 并領口口云云皆與史不甚異遵慶有二子向會宰
 相世系表云向吏部尚書會都官郎中中州金石記
 裴府君遵慶唐書列傳並取之此碑而載此君歷官
 頗簡畧金石錄已指其疎然碑言轉司勳吏部郎又
 遷兵部戶部侍郎傳並亦未之及趙氏既摘言兵部
 而戶部仍不為傳文舉遺當更依碑為據也碑于論
 蕭克濟罪案云才辯不足聚人今傳以才辨作財賦
 語太竄易恐失其實授堂金石跋
 按此碑拓既不全而存者文多缺泐如金石錄所

稱自吏部郎出為濛陽太守貶符陽郡徵拜禮部
 郎中薨年八十五諡貞孝趙氏皆及見之而今盡
 泐矣碑前但有撰人楊綰而無書人恐亦泐也碑
 題尚存貞字當即是諡貞孝之貞字也唐書宰相
 表及楊綰傳綰以大歷十二年遷太常卿充禮儀
 使拜中書侍郎同中書門下平章事集賢殿崇文
 館大學士兼修國史今碑於楊綰結銜但存朝議
 大夫字卿字國史充禮字可據傳以補碑之缺也
 新書裴遵慶傳云字少良此碑有字重二字似其
 字上為重字非少字然碑上下皆泐不足據也碑

金石錄卷一百一
三
不見其敘上世但云逮先考贈司空而不著其名
兩傳又不敘其父宰相世系表則遵慶之父諱惓
字翁喜杭州刺史河東縣男而不載贈司空碑云
批案云才辨不足口人威力不口口口据新傳舊傳
無云邊將蕭先濟督役苛暴役者有醜言有司以
大逆論遵慶曰財不足聚人力不足加衆焉能反
此傳語如是也而授堂辨之云今傳以才辨作財
賦語太竄易恐失其實不知授堂所据何本唐書
而才辨作財賦也碑云食一百戶又追先口口
之德寵正司以口勉焉此敘其封邑及贈父司

空之事是時遵慶將告老則已官尚書右僕射何
以祇食一百戶疑碑有訛泐也碑云薨于萬年縣
升平里之私第長安志昇平坊西北隅有東宮藥
圃尚書右僕射裴遵慶宅注引國史補曰遵慶罷
相知選朝廷優其年德令就第法官自宣平坊榜
引士子以及東市兩街時人以爲盛事此可補碑
傳之所未及也

王履清碑

碑僅存上截連額高六尺六分廣三尺四寸
二十三行每行字數無考正書篆額在高陵

唐故同朔方節度副使金紫光祿大夫試太常卿兼慈

州刺史汪府君神道碑

朝散大夫行河中府功曹參軍上柱國賜魚袋上谷

侯冕撰

府君諱履清字履清京兆萬年人也王惟聖後系出田

宗下也五代祖立行工部郎中更靈夏葭潭等四府都

督封晉陽下早世考尚賓歷原州參軍事定遠城兵曹

參軍贈金紫光祿大夫下藝尚德業脫畧諸子憲章五

經處吏事也能果斷居朋友也無下以桓文之勲伊

呂之重開建大府 邦家長城知其名而辟之下

中幽寧三道營田等務致使後來難繼前政口慙豈止

充物當時苟下力寘夫恤弟疾篤割其股肉則所部靡

草上之風矣秋麥兩歧靈芝下旌別府君課効多此類

也以前後功累遷官凡十五任而至金紫光下汾陽王

以吉昌濁河上流邊郡善地戎州夷落易動難安永言

緝綏下帝可其奏仍乘傳定郡又敷異術載底吉祥猛

獸渡河而去境感我善下兩穗卿雲炳而五色瑞圖驟

披臺使攸屈於是歸禾之下詔藏在下命賢愚同

歸以大曆十一年正月廿四日適疾不起薨于官舍之

正寢享下兄履堅朝散大夫守豐州長史弟履濟朝散

大夫守慈州別駕長子綸朝下葬合度以十二年二月

廿日還葬于高陵之奉正原禮也名成於代官達於闕下匪敢愧詞迺為銘曰

聖祀百世其昌有媯之後言育于姜陳宗不守命闕氏惟王滔滔秦淮為我下廿濟其美芬芳竹素跌宕

梓君家盛事不可勝紀闕天步未清下上介部

有仁兄歧麥挺秀靈芝發生闕邊郡近胡邑無完鄂荆

棘誰剪豺狼未駢下皇帝曰俞闕下車幾何畏愛更作

允文允武爰究爰度畜牧新秦謳歌簿下竄孝子負土

嘉禾有畔吉凶同域生死一貫倏忽長逝嗚呼永歎

舊業還葬遠道下日羽葆秋煙一掩黃泉于萬億年

大曆十二年二月二十日建

太

按文云恤弟疾篤割其股肉是兄療弟疾而割股和藥也此事世不多見因拈出之

高力士殘碑

碑僅存上截連額高六尺四寸五分廣五尺三十行闕每行字數無攷行書額題大唐故開府儀同三司贈揚州大都督高公神道碑二十字篆書

唐故開府儀同三司兼內侍監下

尚書駕部員外郎知制誥韓闕

初有適越者請觀南方之樂主人為之歌馮賓曰遠矣

闕下後衰而復起一飛冲天伯服有子不在外其爲中貴乎不在闕下馮之先有自北而南者自宋懷化口業以至於盜五嶺之表推口闕下子智殘爲高州刺史智戴爲恩州刺史智口爲潘州刺史咸有口闕下襲位象賢口禮主祀守封且有舊口口口代祿使有口口口察口闕下天子廣錫類之恩覽先賢之狀初贈潘州刺史又贈廣州大都督闕下侍玉階則天矜其覆巢知必成器選內官而母之命近侍以闕下窺大寶不利王室已成禍梯龔宗口然提劍而起公實勇口闕下卿幸臣因以決事中立而不倚得君而不驕順而不諛諫而不犯闕下也公弱

口之日太夫人口口于南荒服遐陬晨昏問絕折菱之教闕下而至稱觴拜慶兄弟鴈行自闕傲而就養口城當代罕有終堂之闕下官卑乞廻所授闕下上允其請時議稱多君子曰此所謂事親之闕下車駕幸三山宮天子講藝呈材威戎夸狄有二鵬食鹿口口闕下飲羽而片雲徐下壯六軍而增氣呼萬歲以動天闕下英主愜心闕下而平之臨大事而有大功皆此類也口口口土內口今朝散大闕下首爲監遷冠軍鎮軍輔國驃口大將軍開府儀同三司封齊國公闕下使歷官口任五十餘年從蒙塵口口口口口口歸長安心貫闕下可得而聞口

上□初□□請□□□□□之心常在魏闕下闕

□州龍興寺享年七十有□□□□□喪至於滅性斬

□之痛何下闕陪葬泰陵□□□□□□□日安

厝成其志也夫人呂氏下闕而不遷嗣子□□□□前將

□□□南海郡開國公□悅禮謂猶□下闕旅有加□□

□□□□貞□□文用紀□陵之側大君□命□

下闕

惟公之□南□□□□□家傳擁旄有馮之後遂

育于高下闕惟公之□出入□□□□□事階

陛日□歷載五紀□□□下闕惟公之□達于□□

□□万里自越阻京爰及風樹□其哀榮惟公下闕勲

會合風雲□□□□□□□紛一麾而□克定□□

惟公之節□下闕□□二聖晏駕□□□□哀而遂

□□□黃□惟公之葬泰下闕

大歷十二年歲次丁巳五月辛亥朔十一日辛酉奉

勅□

右內侍監高力士碑石已中斷失其下截每行止存

二十餘字文稱馮益子智幾為高州刺史智戴為恩

州刺史智望為潘州刺史攷唐書益傳惟有智戴及

智或無智幾智望亦不云智戴為恩州刺史皆其漏

畧也史稱寶應元年力士自巫州赦還見三帝遺詔北向哭歐血而卒不云卒於何所此碑云朗州龍興

寺蓋其卒之地也

潛研堂金石文跋尾

碑載力士蒞官遷冠軍鎮軍輔國驃騎大將軍舊唐書本傳不紀鎮軍輔國唐書但云累驃騎大將軍皆

于文為畧力士幼與母相失唐書云嶺南節度使得

之瀧州

汲古閣本作隴州

舊唐書云嶺南節度使于潘州求

其本母麥氏送長安兩地微異考力士既為潘州人

則母先失而後歸土嶺南節度訪而得之亦或然也

舊唐書寶應元年二月會赦歸至朗州遇流人言京

國事始知上皇厭代力士北望號慟嘔血而卒蓋哀

隕即在朗州矣碑云薨于朗州龍興寺較史更為詳

實授堂金石跋

按碑云口窺大寶不利王室已成禍梯元宗口然

提劍而起公寶勇口此即傳稱先天中預誅蕭岑

等事唐書元宗紀開元元年七月太平公主及岑

義蕭至忠竇懷貞謀反伏誅傳稱力士以功超拜

銀青光祿大夫行內侍同正員碑載車駕幸三山

宮有二鵬食鹿又云飲羽而片雲徐下壯六軍而

增氣呼萬歲以動天此似從幸狩獵等事而兩傳

皆不書碑文又泐不能得其詳也碑云夫人呂氏
舊傳載開元初瀛州新傳作河間呂元晤作吏京師女
有姿色力士娶之為婦碑又云嗣子□□□□前
將□□□南海郡開國公悅禮此是力士之嗣
子名悅禮爵南海郡公者兩傳亦不載舊傳稱力
士卒于寶應元年二月銘詞有二聖晏駕之語二
聖謂元宗肅宗也碑立于大歷十二年距其卒十
六年蓋代宗時追念其保護先朝之功贈官陪陵
而表其墓也

李元靖先生碑

碑已斷裂約高一丈餘廣三尺二寸五分厚一尺四分
分四面刻前後各十九行兩側各四行行皆三十九
字正書在句容縣茅山玉晨觀
有唐茅山元靖先生廣陵李君碑銘并序

金紫光祿大夫行湖州刺史上柱國魯郡開國公顏

真卿撰并書

先生姓李氏諱含光廣陵江都人本姓麀以

敬皇帝廟諱焉廿一代祖宏江夏太守避王莽徙居

晉陵遂為郡人高祖文疑陳桂陽王國侍郎曾祖榮

皇朝雷州司馬祖師龕隱居以求其志徙于江都父

孝威博學好古雅修彭聃之道与天台司馬練師子微

為方外之交 尤以篤慎著 于州里考行議諡曰正隱先

生母琅邪 王氏賢明 有德行先 生孩提則有殊異晬日

獨取 孝經如捧讀焉 躅 非好靜處誦習墳 典季十八志

求 道妙遂 師事同 邑李先生遊 藝數 季神龍初以清 行

度為道士居龍 興觀尤精老莊周易之深趣執 卷過 哀

口不嘗甘旨之味 食唯 穢麥 而已封植膳羞皆出其手

號毀骨 立親族莫不傷之 開元十七季從司馬 練師於

王屋山 傳受大法靈文 金記一覽 無遺綜覈古今該明

與旨 元宗知先生 偏得子微之道乃 詔先

生居王屋山陽 臺觀以繼 之歲餘請居茅山纂 修經法

頗微皆謝病 不出 天寶四載冬 乃命中 官賣 聖書徵之

既 至 延入禁中 每欲諮稟必先齋沐他 日請傳 道法先

生辞 以足疾不任科儀者數焉 聖宗知不 可強

而止先生嘗以茅山靈跡剪 焉將墜真 經祕錄亦多散

落請歸修葺乃特 詔於楊許舊居紫 陽 以宅之 仍

賜絹二百 正法衣兩副 香鑪二 具 御製詩及序以

餞之又 禁於山側採捕漁獵 食葷血者不得輒 入公私

祈禱 咸絕牲牢 先生以 六載秋到山是歲 詔書三

至渥澤 頻繁輝映 崖谷初 山中有上清 真人許長史 楊

君陶隱 居自寫 經法 歷代傳寶時遭 寇亂散 逸 無遺先

生奉 詔撥求 悉備其跡 而進上之先時 廟

宗將求 大法請 先生為師先生竟執 謙 冲疾辭而還泉

七載春 元宗 又欲受三洞 真經以其 春之三月

中官齋 璽書云其月十八日剋受經誥是日於 大同 殿

繫修其事 遂遙請 先生 為元師并賜衣一襲以申師資

之禮因以麴靖為先生 之嘉號焉仍 詔刻石 於華

陽洞 宮 以志之 是歲夏 五月隱居先生合丹之 所有芝

草八十一莖 散生 於松石之間 詔俾 先生與 中官

啟告靈 仙緘封 表進夏又 詔以 紫陽觀側近二百

戶 太平崇元兩觀各一百戶 竊其官係以供香火 秋

七月 又徵先生既 至 請居 道觀以養疾九載春 歸舊

山其季夏六月前生靈 芝之所又產三百餘莖煌煌 秀

異人所 莫覩 先生 又圖而奏之是歲冬又 徵先生於紫

庭別院館之十 載秋先生又懇詞告 老 御製序詩

以餞之十 有一載先生奉 詔與 閑人韋景昭等於

紫陽 之東鬱岡山別建齋 院立 心誠 肅是夜仙壇 林間

遍 生甘露因以上聞特 詔嘉異初隱居先生以三

洞真法傳昇元先生 昇元付 體元先生體 元付 正一先

生正一付先生 自先 生 岨于隱居凡五葉矣 皆摠襲妙

門 大正真法所 以茅山 為 天下道 學之所宗矣於戲是

非可齊也物我均焉生死可忘也覺夢同焉如此者何

域心於變化之際哉先生以大廬已酉歲冬十一月十

有四日遁化於茅山紫陽之別院春秋八十有七其十

二月八日門人赴凡罷而至者數千人號奉冠舄遷空

于雷平山之西睡遺命以松棺竹杖木几水瓶香奩香

鑪置於藏內門弟子等仰奉嘉猷克遵儉德先生識思

真淳業行高古道窮情性之本學冠天人之際所以優

游游句曲鬱為王者之師出入明庭特寵肩輿之貴

是知順風而問咎稱於黃帝望山而請今見於

廬宗矣又博覽羣言長於著撰嘗以本草之書精明藥

物事關性命難用因循著音義兩卷又以老莊周易為

系靜之書著學記義略各三篇內學記二篇以續仙家

之遺事皆名實無違詞旨該博初先生幼季頗王篆籀

而隸書尤妙客或賞之云賢於其父因投筆不書

廬宗詔山人王旼強請先生楷書上經一十三紙以

補楊許之闕先生能於陰陽數術之道而不以藝業為

能極於轉練服食之事而不以壽養為極但冥懷素朴

妙味元津非夫博大之至人孰能盡於此真卿乾元二

季以昇州刺史充浙江西節度欽承至德結慕廬微遂

專使致書於茅山以抒誠懇先生特令羣練師景昭復

書於真卿恩眷

網繆足勵超然之志然

宗

師可仰

府而非遙王事不遑寄白雲而攸

遠泉大

鑿

六年真卿

罷刺臨

川旋舟建業將宅心小嶺長庇高

蹤

而轉刺吳

興

事乖夙願徘徊郡邑空懷尊道之

心瞻望林

巒永負

借山之記而景昭泉郭

閔等以先

生茂烈芳猷

願

銘金

石乃邀道士劉明素來託斯

文真卿與

先生門人中林

子殷淵遺名韋

渠年嘗接采

真之遊

緒

聞舍一之德敢

強名於巷黨曷足

辨於鴻蒙其

詞曰

抱一混茫

人之紀

綱先

生以之氣王神強

乃啟元旨元

門以彰乃為帝師帝道

惟

康甘露呈瑞靈芝

効祥上士

云感

高風

載揚

鶴返仙廟雲辭帝

鄉退歸而老妙

識行

藏德本無累道

心

有常寔曰形解孰

云坐忘伐石表

墓

勒銘

傳

芳谷變陵遷厥跡

光

大鑿十二

季夏五月建

渤海

吳崇休

鑄

紹興丁巳五月

十

有四日大風折顏碑雲溪沈

作舟

扶起之

魯公好仙術不特書麻姑壇已也按李含光者陶隱

居裔凡五世其事絕無可紀獨人謂其繇法勝乃父

遂斷不作繇差近厚耳

舟州山人稿

茅山元靜先生碑一顏魯公楷書并文一唐柳識文

張從申書 陽冰篆額世號三絕碑俱在直隸應天

府句容縣茅山 考槃餘事

碑稱隱居先生以三洞真法傳升元先生升元付體元先生體元付正一先生正一付先生自先生距隱居凡五葉矣今考之隱居先生者梁陶宏景升元為王遠知體元為潘師正正一為司馬子微三人唐書有傳惟元靖無之予嘗遊茅山至玉晨觀其前有雷平池池南為伏龍岡元靖葬其上碑今在觀中四周皆刻文字道士以亭覆之 金薤琳瑯 予嘗遊茅山過雷平池登伏龍岡弔先生墓慨然有

遺世之想碑中所謂靈芝甘露固不可復得即鬱岡山齋壇仙院亦改舊觀惟穹碑屹峙聲施至今 金石後錄 魯公以大歷六年罷判撫州七年九月至東京除湖州刺史十二年為此碑於時年六十有九先是乾元二年由昇州刺史充浙西節度使兼江寧軍使致書元靜與之締交越數年而元靜死又八年而公為之作碑留元劉年譜系碑於大歷八年誤也是年春三月元載伏誅召公為刑部尚書而此碑書於五月猶稱湖州刺史當由刑部尚書之命猶在五月後耳原碑斷於宋紹興七年丁巳不知何時毀去今茅山

所有碑乃是覆刻筆畫細瘦全乏魯公雄健之氣且
字之訛者七十餘處而原碑不可復得矣

虛舟
題跋

乾隆壬子秋錢辛楣先生語予云向游茅山至玉晨
觀訪顏魯公書元靖先生碑已糜碎尚存二十餘片
道士不知寶愛委諸糞土瓦礫之場恐妙蹟不復留
人間矣並出游山記示予予竊惟辛楣以訪碑出游
隨處表章舊蹟而茲復向予諄諄者蓋以拾殘補缺
爲守土者責也予公冗不暇入山札句容縣學兩廣
文徐君彬俞君獻搜尋殘碑督工椎搨越月來報言
此石見存觀中者半屬疊床支竈砌地鋪階及附近

居民家供在書案者檢來共得二十三片當運至學
舍藏貯但四面刻字難以架空磊豎並郵到搨本六
十紙計存一千四十餘字經辛楣詳加考訂其完全
之字僅得七百六十有六其殘缺者正面三百六十
一字右側八十六字背面三百三十三字左側五十
九字計共殘缺字八百三十有九以硃書補注之適
賈人挾此碑宋搨本至其文字與辛楣考訂無異而
神采尤爲煥發予且喜且驚豈知予相需之殷來索
重價耶抑魯公之靈默默相之耶乃償賈人直付姚
東樵以缺字鈎勒上石期成完璧又恐膠合以還舊

觀日久仍不免有摧裂之虞今仍於玉晨觀中築石
臺兩行將殘碑及補石分別大者爲一行小者爲一
行排置臺上其兩行之頂亦砌石覆蓋俾免散失又
以文字顛倒另縮小字勒碑於旁以爲後人敘次之
據復建石亭以覆之爰偕僚友捐廉以襄其事茲因
工竣而爲之記

汪志
伊記

按碑在茅山玉晨觀雲笈七籤紀洞天福地第八
曰句曲山洞周迴一百五十里名曰金壇華陽之
洞天在潤州句容縣屬紫陽真人治之江寧府志
茅山在句容縣東南四十五里初名句曲山又名

已山皆以形似名吳越春秋禹巡天下登茅山以
朝諸侯更名爲會稽茅山記秦始皇三十七年遊
會稽還登句曲今茅山北垂有良常秦望諸山以
始皇名也漢有三茅君得道於此因謂之三茅峯
梁陶宏景亦隱居此山道書以爲第八洞天第一
福地唐六典江南道名山之一曰茅山山以三茅
君得名漢茅盈元帝時隱句曲山學道遇至人授
以仙術盈弟衷爲西河太守固爲執金吾各棄官
來就兄皆得道世稱三茅君者是也玉晨觀在大
茅峯下舊傳高辛氏時展上公于此得仙其後周

金石錄卷一百
有郭真人巴陵侯漢有杜廣平東晉有楊真人許
長史梁有陶宏景唐有李元靜南唐有王貞素俱
在此得道梁爲朱陽觀唐太宗時爲華陽觀明皇
時爲紫陽觀宋祥符初改今額王圻續文獻通考
仙釋考道家姓氏不載李含光歷代道家統紀惟
載天寶六載五月詔茅山紫陽觀取側近百戶太
平崇元二觀各一百戶並蠲免租稅差科永充修
葺洒掃語與碑所載合但據碑則紫陽觀側近是
二百戶續通考疑脫二字也其餘碑文所載俱無
攷碑敘元靖先世二十一代祖宏不見於漢書高

金石錄卷一百
金石祖文疑陳桂陽王國侍郎文疑陳書無傳桂陽王
國者陳書列傳諱伯謀字深之世祖第十三子也太
建中立爲桂陽王七年爲明威將軍置佐史所謂
王國侍郎者蓋卽佐史之屬也碑云先生以大歷
己酉歲遁化己酉爲大歷四年道家辭世謂之遁
化始見于此碑稱元靖各種著撰惟本草音義二
卷新唐書藝文志著錄餘如老莊周易學記義畧
諸篇皆不載碑云先生工篆籀隸書客云賢于其
父因投筆不書是其父孝威亦能書也今檢書譜
無其名碑云真卿乾元二年以昇州刺史充浙江

西節度唐官稱無浙江西節度據唐書顏真卿傳
是浙江西道節度使此碑舊文原是充浙西節度
充字上泐一字殆亦碑賈宋搨本見有闕字因於
浙字下妄增江字耳

中丞為封國王十平為興州軍置封與西
晉刺書侯爵自精字系之封顯榮十三年也太
師文嶽刺封國王國封順文嶽刺書無刺書

金石萃編卷一百一

賜進士出身 誥授光祿大夫刑部右侍郎加七級王昶撰

唐 六十一

無憂王寺寶塔銘

碑高九尺六寸廣四尺四寸四分三
十三行行七十四字正書在扶風縣

大唐聖朝無憂王寺大聖真身寶塔碑銘 并序

徵事郎殿中侍御史內供奉賜緋魚袋張彥撰

聖農楊播書

夫萬物混成天地恒其數一真妙用龍象演其教教也
者因言以見性數也者任氣而為名 我釋迦闢

兩儀應三廿步蓮臺而清風自扇攀桂樹而白月□□
故能□□根牙□宏頓漸高懸佛日遠照昏衢了緣扣
寂合大空而泯相從有入無破羣迷以登覺眇矣邈矣
旨哉實哉有若此寺大聖真身寶塔者 摩伽王之系
孫阿育王之首建也噫如來滅後報應斯在究乎其容
則卅二相形焉□乎其變則八萬四千所明焉或曰華
夏之中有五印扶風得其一也雖靈竒可觀而載紀莫
標日者漢□□□齊梁□□遭時毀歇晦跡丘墟營□
不□□□無□□祥異氣往往間出故風俗謂之聖塚
焉空傳西域之草獨享中人之薦厥有太白二三沙門
攝心住持得□清淨其始遠也望而□之其少近也□
而信之周流一方磅礴□里□□色□□瑞光通宵
更雄達曙不散者久之矣咸請奉以身命碎於微塵精
誠克孚指掌斯獲驗其銘曰育王所建因以名焉 犬
魏二年岐州牧小冢宰□拔育以爲□□□古名同於
今□削舊規剏新意廣以臺殿高其閤度僧以資之
刻名以紀之隋開皇中改爲誠實道場仁壽末右內史
李敏復修之賡其銘矣煬皇帝嗣位省□下伽藍□□
□燒禪□□□發其□逐□□以州□寶□而配焉

我聖唐太宗文武皇帝鳳鳴中天龍躍北朔吊薛舉

以問罪次漳川而犒師欽承靈蹤宿布虔懇一戎遂定
載路□□德□年□□法門□□京城□十四大德
□□沙彌□□□舊大德以輔□贊有功也僧徒濟
濟□百其衆梵宇轍轍數千其多貞觀五年二月十五
日岳伯張德亮曰覲神光□□及物□上章奏精□動
天有□□以望雲□寢殿□施焉古所謂
三十年一開則歲穀稔而兵戈息自育至顯德五年蓋
三十霜矣八部瞻仰再□開發卽以其年二月八□□
□□□□□奉迎護舍利觀其□□玉潤皎潔冰
淨靈不可掩堅不可磨寸餘法身等虛空而無盡一分

功德比恒沙而莫量示不思議之致也□□二□親
造九重寶函觀以□□□□□□□□□府□□
五百疋□□□復益令增修有禪師惠恭意方等遵
睿旨購宏材徵寓縣之工□蓬壺之妙容□匠而歲
製獻全摹以運斤不日不月載營載葺且□□□谷□
隈□□□□□襟帶八川□□山□□□□隱□
□面太白之羣峯陽烏矯其翅由是危檻對植曲房分
起樂檀疊拱枕坤軸以盤鬱梁棟攢羅拓乾崗而抱鬪
適將□會□□□□宗師□□佛之記□域
中之□□取上之因豈□□乃瓌琦蓄□豐麗穹崇岳

立杖一柱以戴天蜿蜒霞舒揭萬楹而捧日

天聖后長安四年

勅大周

臺

公暉同往開之

作

七日行道

跣躄荷擔於東都明堂而陳其供焉

萬乘焚

香千官拜慶雲五色而張蓋近結城樓日重光以建輪

遠浮郊樹

岐陽施絹三千疋景龍四年二月十一

日中宗孝和皇帝旌為

聖朝無憂王寺題舍利

塔為

大聖真身寶塔度僧四十九

鎮

變

化

之謂聖陰陽不測之謂神況每欲開臨皆呈異

相或風煙歎飲蕩覆河山或雷雨震驚杙動天地倏往

而香花戾止

我肅宗文明

大聖大宣孝皇帝繼承丕緒恢復盛業德包有截化摠

無垠以澤及四海為勳華以功

僧法

澄中使宋合禮府尹崔光遠啟發迎赴內道場

聖躬臨

晝夜苦行從正性之路入甚

之門以其年

□衛□□□□□□□□孤懸隴□□稜劍□長倚
 天外而已在少尹時則有若檢校刑部員外郎兼侍御
 史張公增少尹檢校司勳員外郎兼侍御史丘公鴻漸
 並□□□□□□□□幕□□□有若侍御史內供
 奉梁公傑侍御史內供奉姜公邑高監察御史裏行嚴
 公霍秘書省校書郎掌書記韓公計皆人倫之傑也或
 間氣逸發或含章挺生騰□□□駕鳳爭飛□□□則
 □□□□本□兵馬使開府儀同三司侍中監李奉忠
 文武呈才風雲合變英威獨斷問望孤高監軍使左監
 門衛大將軍焦奉超武畧濟時忠□□□□□□□□

口寵冠

兩朝□□□□□□量宏深清□卓絕聿

膺宰命尤著吏能共參

元戎之佐喜聞微妙之偈

以為命者身之質身者命之資法本皆如性應無著筏

喻□□□□□□□□□□樹□□□相与□簡□□

頌口詞曰

我佛在兮世獨尊我佛化兮道長存流正法兮不二門
 赫惠日兮破重昏摩伽國兮□□□□□□□□□□
 仰大□兮遍□□□金□兮□□□度眾僧兮施百納
 □□□□□□□□心清淨兮眼不雜伏騰猿兮救怖鴿
 混丘墟兮將如何絕榛棘兮与菅蕞觀變現兮信轉多

金石錄卷二十一
六
□□□□□□□□□□兮□□過呼洞穴兮見釋迦
邦伯奏兮發□□睿旨屢開迎兮歸帝里捨
珍玩兮具法喜駢星宮兮勢屈起會天人兮浴定水偉
嘉祥兮爭効祉□□□兮□光明□□

我尹忠兮□克清踐福地兮□□生對真容兮忘
□情琢巨石兮讚休禎歷曠劫兮揚善聲

大曆十三年歲次戊午四月□丑朔廿五日辛□建
刻字□秀

困學紀聞曰舊史德宗紀貞元六年岐州無憂王寺
有佛指骨寸餘先是取來禁中供養二月乙亥詔送

還本寺此迎佛骨之事也韓愈傳云鳳翔法門寺有
護國真身塔內有釋迦文佛指骨一節寺名與前不
同閻若璩駁之曰法門寺卽無憂王寺紀載非一手

故其名互異說非也

關中金
石記

右無憂王寺大聖真身塔銘文云貞觀五年至顯德
五年蓋三十霜矣顯德蓋顯慶之譌書碑者稱恒農
楊播而不署官攷之史楊炎父播舉進士退居求志
明皇召拜諫議大夫棄官歸養肅宗時卽家拜散騎
常侍號元靖先生播蓋自託於逸民之流故不稱官
也炎鳳翔天興人而播自題恒農者舉其族望如顏

稱琅邪徐稱東海之類

潛研堂金石文跋尾

碑為徵事郎殿中侍御史內供奉賜緋魚袋張彧撰
宏農楊播書宰相世系表楊氏初裔孫播世居扶風
子炎相德宗者即其人也但表言世居扶風而此稱
宏農舉族望以自異也其序扶風地舊有聖塚驗其
銘曰育王所生因以名焉大魏二年岐州牧少冢宰
拓拔口修葺臺殿隨開皇中改為成實道場仁壽二
年右內史李敏讓修之重賡其銘唐自太宗問罪薛
舉師次漳川欽承靈蹤及貞觀五年牧伯張德亮又
加崇飾中宗旌為聖朝無憂王寺題舍利塔為大聖

寶塔肅宗以口口五月十日口口中使宋合禮府

尹崔光遠啟發迎赴內道場舊唐書肅宗紀乾元三
年二月癸丑以太子少保崔光遠為鳳翔尹秦隴節
度使是也王縉傳代宗令僧百餘人于宮中陳設佛
像經念誦謂之內道場不知內道場已起于肅宗時

矣授堂金石跋

按此碑題曰大唐聖朝無憂王寺大聖真身寶塔
碑銘据碑文則無憂王寺之額是中宗所題其在
隋時為誠實道場唐武德年間改為法門寺碑云
奉以身命碎于微塵精誠克孚指掌斯獲又云寸

金石錄卷一百一
餘法身等虛空而無盡似卽所謂手指骨也舊唐書德宗紀貞元六年岐州無憂王寺有佛指骨寸餘先是取來禁中供養正月乙亥詔送還本寺岐州者本魏周所置舊名隋改扶風郡唐初復置岐州至德初升爲西京鳳翔府不知貞元時紀何以仍稱岐州也陝西通志載法門寺在扶風縣北二十里唐書地理志扶風縣本漳川武德二年析岐山縣置貞觀八年更名碑稱太宗聖帝弔薛舉以問罪次漳川而犒師則扶風之法門寺正卽太宗犒師漳川之地與碑合也詳玩碑文指骨藏塔中

三十年一開顯慶五年開後至長安四年復往開之肅宗時又啟發迎赴內道場紀所謂先是取來禁中供養者正指肅宗啟發之事非憲宗所迎之骨也邵氏聞見後錄古塔四層葬佛手指骨一節唐憲宗盛儀衛迎入禁中卽韓吏部表諫者塔下層爲大有石芙蓉渠工製精妙每芙蓉渠一葉上刻一施金錢人姓名殆數千人宮女姓名爲多又刻白玉像所葬佛指骨置金蓮花中隔琉璃水晶匣可見又明人張杰撰碑記云法門寺者唐憲宗迎佛骨之所也元和十四年詔改爲法雲寺勅學士張

仲素撰碑今此碑立于大歷十三年不但在憲宗迎佛骨之前三十餘年且距德宗貞元六年送還本寺亦有十一年則是憲宗迎佛骨之事非此碑所稱之佛骨也困學紀聞但疑無憂王寺與法門寺名不同而不知佛骨是兩事閻若璩謂法門寺卽無憂王寺是矣而亦不辨佛骨之是一是二皆未詳考此碑者也此碑撰文者張或無傳可攷書者楊播卽楊炎之父傳載肅宗時卽家拜散騎常侍號元靖先生則當書此碑時已拜散騎常侍矣炎傳又稱炎居父喪廬墓側號慕不廢聲有紫芝

白雀之祥炎三世以孝行聞門樹六闕古所未有是播亦以孝行聞而門樹二闕矣炎傳又云宰相元載與炎同郡炎又元出也故擢炎吏部侍郎史館修撰會載敗坐貶道州司馬唐書宰相表元載權知門下省事在大歷四年載誅在大歷十二年至十四年八月德宗初卽位召炎爲門下侍郎同中書門下平章事然則炎之歷官居相位皆在大歷四年以後其時父喪以起復則播卒在大歷四年以前而此碑立于十三年播卒已逾十年是書碑在前立碑在後也碑載肅宗藏骨塔中有瑟瑟

金石錄卷一百一十一
數珠一索以賻之博雅云瑟瑟碧珠也本草云瑟瑟卽寶石碧者方以智通雅今寶石出西番回鶻諸坑井內雲南遼東亦有之紅者名刺子碧者名靛子唐人謂之瑟瑟卽此也唐書于闐國傳德宗遣內給事朱如玉之安西求玉于于闐得瑟瑟百斤蓋瑟瑟爲時所寶如此碑末行四月口丑朔廿五日辛口建泐二字据廿五日干爲辛則朔日是丁丑廿五是辛丑也碑避諱書用作月世作世泐作泐

段行琛碑

碑高一丈一寸二分廣五尺二寸四分二十六行行五十二字正書在汧陽縣

大唐贈揚州大都督段府君神道碑銘

并序

朝請郎檢校尙書刑部員外郎兼鳳翔少尹侍御史
賜緋魚袋張增書

朝議郎行鳳翔府口口縣尉李同系篆額

巨唐大龜己未歲春正月段府君之子四鎮北庭涇原鄭頴等州節度使開府儀同三司御史大夫張掖郡王曰秀實追琢貞石光昭先考展孝思旌休烈也夫流源者其源長德充者其後大更八姓而不膺五福府君其人口君諱行琛字行琛宗周柱史垂其裔前漢都尉昌

其業太尉之威懷戎落驃騎之光啟冀方四燕兩魏高位碩德扶疎於史牒者向二百人以至高門平原忠武王孝先弼亮北齊奄荒東夏恢武經而抗衡西帝揆文教而師尹南宮曾門德濬初罹否運播遷隴坻度地肯堂鬱口望姓在周辟奉朝請入隨直文林館靖恭厥位獲沒前先朝大父操握機未發早齡卽世考達從調夏官藝極龍豹致果爲毅職統熊羆皆保家之良主府君生知六行之美學究五經之奧旣齒鄉賦高標甲科簡脩獨耀於錦衣從事仍屈於黃綬學有著位我實當之郡有子弟我實誨之自隴及岐鼎新儒行雖東里

子產西蜀文翁誠存物應蓋未之比厥有成績聞於家

邦賦名位而知止賁北園而用晦

我國

家雖右斷匈奴之臂時脩大刑於絕漠之表旁求百夫之特永清萬里之外府君顧謂子張掖王曰尔居能服勤性成惟孝出可承命遊且有方口穴不探龜組何獲尔之口昆介弟可以供指使我之先人遺業可以終餘齒忠不擇事安實敗名回口慈以激昂俾宣力以勤遠君子謂府君知愛子之道矣王投筆占募馳駟徂征坐籌必勝之畧動獲前禽之利洎口宦登通貴佐律副軍銀章已縮玉關未入府君温其在邑口且有儀九流百

氏經耳輒誦四憂十義因心必達然猶深居自珍與物
爲春希言中倫知機其神內葆光以恬真外行簡以依
仁口口奉親之祿欲養而不待身寄有涯之生遷化而
無制天寶九載夏之季序遘疾於汧陽御史里之第乙
酉奄歸無物其季於斯七十五稔夫人樂平狄氏吳山
縣丞哲第六之女心婉志柔靜專動直承筐而繁衍其
實主奠而敬恭無忒下壽初登先時永逝門子祥穎仲
子秀成季子口穎等柴立長號稽謀宅地明年春孟序
辛亥遷皇祖及諸父之無後者偕葬於隴山東麓栢谷
掌次列三墳同施一域送終之禮備矣屬歲振天口塵
驚荆門徵會沙場之右殄殲鐵額之醜王飛郵及

國擗地崩心夷凶難遂於情禮哭墓復隨於軍口旣
清海裔又牧回中一莅疲人荐彰丕績廣德二年秋九
月乙未詔追贈府君祕書省著作郎夫人太原
縣太君恩深歿後之寵慶表生前之訓

上又以王翊亮一節緩御口戎致位崇獨坐之班咸軍
雪多壘之耻大蠶十年夏五月詔加贈府君婺
州刺史夫人太原郡太夫人十一年冬舊使尙書左僕
射扶風郡王馬璘遘疾弼留表王請貞師律
仍遷御史大夫旣操二重之權克施五利之策平涼安

金石錄卷一百一十一
定曲荷其亭育先零罕开遙服其威信四封無聳三務
有成十三年五月命朝丹禁面疆戎索

帝曰朕翁孫也俾寫真麟閣彙板而遣焉及季夏壬寅
又贈府君揚州大都督夫人忻國太夫人榮親揚名二
美兼著傳曰子之能仕父教之忠詩曰維其有之是以
似之見於府君矣雖封植無改而銘頌未刊過聽謬採
於芻蕘脩詞愧陳於質要銘曰
於穆端士神所勞矣貞惠資身義方訓子育德無倦伺
名知止宜其後昆式是繁祉繁祉伊何後昆口然西服
戎胡東定幽燕殊勩克著湛恩上延贈光三錫慶洽重

泉熊軾增寵牛崗啟繇北控汧源西弼隴岫列塋如始
紀口增舊淑德清規終天永茂

大曆十四年閏五月庚口朔十三日壬午建

此碑名不著而書法道逸豐美極是當家書者爲張
增增無書名亦可以知唐人能書者多矣非此碑則
後世不知有增也按碑行琛者忠烈公秀實父忠烈
兄弟四人長祥穎次公次秀成次同穎史傳不著因
爲拈出碑又不署撰文者姓名豈卽張增耶忠烈公
汧陽人碑在汧陽完好可搨趙明誠金石錄又有一
碑云楊炎撰蕭正書與此不同而却無此碑豈段公

有二碑耶書之以俟考

石墨
鐫華

此碑人以其非名家也揭者少故石尚全然字固非惡可以觀唐日文明之盛又何必名家後可存也余于唐碑多有采錄此更罕得但碑中敘府君之沒張掖以軍事未見含歛猶之可言至于葬事襄于昆弟已爲不情乃赴闕出鎮多歷年所未見展墓之請况于終制之思卽唐世之不體臣衷亦王之緩于諭主此中曲折覽之悶人及觀宋之名賢永叔旣標瀧岡全未目見長公自舉進士迨司玉局終身未嘗入蜀松楸邱墓何以爲心則軍旅之交介胄之士更何多

焉然獨云時制太嚴拚職非易至我朝恤念臣勞士君子欲仕則仕欲歸則歸有何功令之束中尙有父母在堂數十年奉諱方八里門者其視唐宋諸人更

媿矣書以志慨

墨林
快事

此碑標題揚州字作楊攷開成尙書石經淮海惟揚州字亦從木則是時兩字通用矣

關中金
石記

段府君行琛太尉秀實之父也碑敘其世系云曾門德濬初罹否運播遷隴坻新唐書所稱秀實曾祖師濬仕爲懷州刺史留不歸卽其事也然碑指爲行琛曾祖於秀實爲高祖而傳仍以爲曾祖且碑言播遷

則已非從仕也又其歷官如碑所指亦惟在周辟奉
朝請入隨直文林館更無所謂刺史也凡此皆疑傳
文爲誤碑云曾門德濬下言大父操考達則德濬卽
行琛曾祖名唐人重嫌忌必非敘他文直犯其家諱
者而傳稱曾祖師濬德誤作師亦宜以碑爲正也行
琛以碑言天寶九載夏之季序遘疾至乙酉奄歸無
物攷秀實本傳李嗣業爲節度使而秀實方居父喪
表起爲義王友充節度判官嗣業傳爲北庭行營節
度使亦在收復東都之
後然則嗣業爲節度已當至德改元爲天寶之十四
載通鑑上命河西節度副使李嗣業將兵赴行在下

言以秀實自副將之其語可案據而傳謂居父喪卽
在此時推之碑言天寶九載者蓋誤舛失考也通鑑
天寶十載右威衛將軍李嗣業勸仙芝宵遁別將沂
陽段秀實詬嗣業執其手謝之還安西言于仙芝以
秀實兼都知兵馬使爲已判官是嗣業爲右威衛將
軍而秀實爲判官距天寶九載父卒方間一歲正居
喪時也于事爲得其實授堂金
石跋

按此碑書者張增篆額者李同系唐書皆無傳惟
書譜引金石表並列其名亦但据此碑則無他書
可攷矣碑云大歷己未春正月段府君之子四鎮

金石錄卷一百一十一
北庭涇原鄭頴等州節度使開府儀同三司御史大夫張掖郡王曰秀實追琢貞石光昭先考舊唐書段秀實傳云德宗嗣位就加檢校禮部尚書張掖郡王新書傳云代宗幸陝勸白孝德入援知奉天行營事孝德薦爲涇州刺史封張掖郡王德宗立加檢校禮部尚書此碑立于大歷十四年閏五月其時德宗初卽位而碑已有張掖郡王之封蓋張掖之封在代宗時至德宗嗣位但加檢校禮部尚書舊唐書誤併于德宗嗣位之後此則新書與碑合也碑不書檢校禮部尚書者當在立碑以後

也碑稱高祖曰高門曾祖曰曾門未見他碑正字通言世族盛著曰門望引韓顯宗疏云門望者祖父之遺烈碑殆取斯義也碑又稱其長子祥穎曰門子則本周禮春官小宗伯其正室皆謂之門子注謂將代父當門者也然亦未見他碑碑云高門平原忠武王孝先弼亮北齊奄荒東夏北齊書段榮傳長子韶字孝先小字鐵伐天保五年北史作四年封平原郡王北齊書脫平字此從北史薨諡忠武此碑不曰韶而曰孝先蓋以字行也北齊書傳又稱韶長子懿字德猷第二子深字德深第三子德舉第四子德

金石錄卷一百一
衡第七子德堪北史傳則云元妃所生三子懿深亮懿字德猷深字德深亮字德堪而皆不及德濬碑云曾門德濬初懼否運播遷隴坻度地肯堂鬱口望姓蓋是蚤年遷居隴中歷仕周隋與孝先離居已久故齊書傳不爲載入不知其爲第幾子唐書段秀實傳亦云曾祖師濬師字仕爲隴州刺史畱不歸更爲汧陽人可互證也懿深亮皆元妃所生則德濬非同母又諸子皆字德某則德濬亦其字也大父操諸傳皆無攷考達舊唐書段秀實傳云官左衛中郎碑則云從調夏官也兩唐書傳皆

稱秀實性至孝六歲母疾水漿不入口七日疾有間然後飲食時號孝童碑故云府君顧謂子張掖王曰爾居能服勤性成惟孝出可承命遊且有方也碑云門子祥穎仲子秀成季子口穎等而不載叔子蓋卽秀實已列于前也碑云大歷十一年冬舊使尙書左僕射扶風郡王馬璘遘疾彌留表王請貞師律詔仍遷御史大夫兩傳俱云十一年璘疾甚不能視事請秀實攝節度副使兼左廂兵馬使尋拜秀實涇州刺史兼御史大夫四鎮北庭行軍涇原鄭穎節度使與碑合也碑未行閏五月庚

○朔泐一字以下文十三日壬午推之乃庚午也

茅山紫陽觀靈寶院鐘欵識

鐘之高與圍不知凡幾許茲就其有字者計之共五稜橫廣一尺五寸四分前一區廣五寸五分後四稜廣七寸統計十二行行七字六字八字不等正書

維唐大曆十四年歲次己未○月戊辰朔十五日壬○

○○金○○○○村將仕郎前○州○水縣尉○○等

六十餘戶共鑄洪鐘一口用銅一百七十斤永充供養

行者徐恬

茅山紫陽觀靈寶院

大丘門

按戊辰朔為大曆十四年六月十五日為壬午也

殷府君夫人碑

碑兩面刻連額高七尺七寸五分廣二尺二寸三分各九行兩側各四行每行並二十九字正書額橫題唐錢唐丞殷君夫人顏君之○十二字篆書在河南府玉虛觀

有唐故杭州錢唐縣丞殷府君夫人碑

第十三姪男金紫光祿大夫行湖州刺史上柱國魯

郡公真卿撰并書

君号○定琅邪臨沂人○○黃門侍郎○○○○

○皇朝秦王記室○魯府君之曾著作郎○○○賢

○○○○○皇曹王侍讀贈華州刺史

昭甫府君□□□□□□□□□□□□□□□□□□□□□□
慧明達發

乎天均孝仁敬□迴出人表精究□□□□□□□□□□□□□□□□

□□□□□□□□其在家也九族仰其壺儀其移天也六

□□□□□□□□□□□□□□□□□□□□□□□□□□□□□□□□

□□之才膺大家之選□□□□□□□□□□□□□□□□□□□□

□□元孫府君□子□□惟貞府君君藐焉始□□□□□□□□□□

□□□□□□□□□□□□□□□□_{下闕碑側}□□□□□□□□□□

□□□□□□□□□□□□□□□□□□□□□□□□□□□□□□□□

一呂因李□陳□□□□□朝內弟曜卿允南姨弟劉璠

族第□同賦詩多擅警絕之句六女長適□□生安陸

令銓孝養於君次適王元□著漢春秋次適蔡九言生

□□□□□□□□為當代之冠次適顏昭粹粹女適司勳

郎□□□□□才器為海內□□□□□□□□欽生濯季淮幼

適我兄闕疑仁□□□□□□□□□□□□□□度為君感□□□□

□□□□及女娉真卿童孺時特蒙君教言毓奇□□□□□□

□延壽王孫□□□□□龍□□淹造化篇五都賦不幸

開元廿五季秋七月有五日以隨□□□□成□尉

之公館享季八十四粵以明年春正月合祔于東□□

□山之玉寶□禮也嗚呼君全德內充慈仁外被才明

可以□博士法下闕碑側

金石錄卷一百一 唐六十一

金石補遺云四面環刻字徑三寸碑書第十三姪男
 上柱國魯郡開國公真卿撰文并書年月缺在河南
 府道居寺天王殿前新自地中掘起者按道居寺乃
 玉虛觀道紀司也字音訛耳河南府志
 右杭州錢唐縣丞殷君夫人顏氏碑首云君號口定
 瑯邪臨沂人北齊黃門侍郎之推府君之元皇朝秦
 王記室思魯府君之曾著作郎集賢學士勒禮府君
 之孫文中又稱秘書監元孫府君太子少保惟貞府
 君自父祖以上皆稱府君而直書其名所謂臨文不
 諱也篇中不稱夫人而稱君亦變例也稱曾元而去

孫字與漢尹宙碑同唐書殷踐猷傳族子成已晉州
 長史初母顏叔父吏部郎中敬仲為酷吏所陷率二
 妹割耳訴冤敬仲得減死及成已生而左耳缺云讀
 此碑乃知即魯公之姑其二妹者一為宜芳令裴安
 期妻其一則殘缺不可辨矣殷君之名殘缺不見寶
 刻類編載顏魯公書有殷履直夫人顏氏碑開元二
 十六年立在洛陽疑即此碑也夫人以開元二十五
 年卒明年正月耐葬此碑乃魯公為湖州刺史時追
 立蓋在大歷間潛研堂金石文跋尾
 金石畧載真卿書獨遺此碑寶刻類編有顏真卿書

殷履直夫人顏氏碑卽此碑四面書字多磨滅其稱

殷君云皇朝秦王記室缺二字府君之曾真卿稱第十

三姪男益其姑也金石補遺云在河南府學道居寺

天王殿前新自地中掘出者按此碑已見寶刻類編

則非新出中州金石記

碑四面鐫字半已損滅其序夫人號缺一字定而不書

諱字蓋婦人不以名行雖表墓之文亦不輕布如此

又言夫人贈華州刺史昭甫府君季女與魯公之父

爲同母而生者宜魯公臨文之慎也授堂金石跋

按此碑兩面兩側同環刻今搨本失兩側非全文

也顏魯公集不載此文無從校補矣額題唐錢唐

丞殷君夫人顏君之碑夫稱殷君而夫人稱顏君

橫題碑首他碑未見文內殷府君名泐不可見杭

州府志職官表有唐錢唐縣丞殷履直云見寶刻

類編當卽其人前題第十三姪男金紫光祿大夫

行湖州刺史上柱國魯郡公真卿撰并書兩唐書

顏真卿傳真卿之封魯郡公在代宗嗣位之初其

官湖州刺史在元載當國之日此碑文內雖云開

元廿六年合祔而立碑當在大歷末也碑直敘

夫人事文內於殷府君不甚詳則此碑爲夫人作

金石錄卷二十一
蓋是府君先卒已葬而夫人以開元廿五年卒明年乃合祔也自開元廿六年至大歷末相距四十年而後立此碑則碑爲諸孫所立矣碑敘夫人不稱諱某而云号口定亦例之變下述夫人先世卽眞卿之先世而文亦不避祖諱可以見當時臨文之體文多缺泐以眞卿撰家廟碑攷之云黃門侍郎者北齊給事黃門侍郎待詔文林館平原太守隋東宮學士諱之推也云皇朝秦王記室口魯府君之曾者秦王記室諱思魯也云著作郎口口口賢闕下乃著作郎修國史夔府長史贈虢州刺史勤

禮也云曹王侍讀贈華州刺史昭甫府君者卽眞卿之祖本名顯甫工篆籀草隸書與內弟殷仲容齊名高宗侍讀曹王屬贈華州刺史也曹王諱明太宗第九子此先世之可攷者也碑又云太夫人殷氏据魯公文集載曹州司法叅軍祕書省麗正殿二學士殷君墓碣銘云君諱踐猷字伯起陳郡長平人五代祖不害高祖英童曾祖聞禮祖令言父子敬君長妹蘭陵郡太夫人眞卿先妣也此碑所稱太夫人殷氏似自敘其母然則顏與殷累世迭爲婚媾矣碑此下敘姓名有稱內弟者有稱姨

金石錄卷一百一
弟者稱謂多他碑未見又夫人生六女適某某皆
列其姓名亦始見此碑後云開元廿五年卒于口
尉之公館公館二字亦初見中州金石記謂此碑
已見寶刻類編而疑河南府志新自地中掘起之
說爲非蓋寶刻類編撰于宋時此碑當自宋以後
入土至近時新出也

顏氏家廟碑

碑連額高一丈一尺四寸四分廣五尺三寸二十四
行行四十七字碑陰同側廣一尺二寸各六行行五
十二字並正書額題顏氏家廟
之碑六字篆書在西安府學

唐故通議大夫行薛王友柱國贈祕書少監國子祭酒

太子少保顏君廟碑銘

并序

第七子光祿大夫行吏部尚書充禮儀使上柱國魯

郡開國公真卿撰并書

集賢學士李陽冰篆額

管孔惺有夷鼎之銘陸機有祠堂之頌皆所以發揮祖
德敷演家聲故君子之觀其銘也既美其所稱又美其
所爲無而稱之是誣也有而不述豈仁乎論而譏之敢
不祗懼君諱惟貞字叔堅其先出于顓頊之孫祝融融
孫安爲曹姓其裔邾武公名夷甫字顏子友別封鄉爲
小邾子遂以顏爲氏多仕魯爲卿大夫孔門達者七十

二人顏氏有八戰國有率燭秦有芝貞漢有異肆安樂
其後篡亂譜謀淪亡魏有斐盛盛字叔臺青徐二州刺
史關內侯始自魯居于琅邪臨沂孝悌里生廣陵太守
給事中葛繹貞子諱欽字公若精韓詩禮易尚書學者
宗之生汝陰太守護軍襲葛繹子諱默字靜伯生晉侍
中右光祿大夫西平靖侯諱含字麴都隨元帝過江已
下七葉葬在上元幕府山西生侍中光祿勳西平定侯
諱髦字君道事具孝行傳生州西曹騎都尉西平侯諱
緄字文和生宣成太守御史中丞諱靖之字茂宗生巴
陵太守度支校尉諱騰之字宏道善草隸書有風格梁
武帝草書評云顏騰之賀道力竝便尺牘少行於代生
輔國江夏王叅軍諱炳之字叔豹以能書稱生齊持書
御史兼中丞諱見遠字見遠和帝被弑一慟而絕梁武
深恨之事見梁周北齊書生梁鎮西記室叅軍諱協字
子和感家門事義不求聞達元帝著懷舊詩以傷之撰
晉仙傳三篇日月災異圖兩卷文集廿卷見梁書生北
齊給事黃門侍郎待詔文林館平原太守隋東宮學士
諱之推字介著家訓廿篇寃魂志三卷證俗音字五卷
文集卅卷事具本傳黃門兄之儀周御正御史中大夫
麟趾學士隋文輔政不署矯詔索璽又拒之出爲集州

金石錄卷一百一十一
刺史新野公後朝朔望引至御榻曰見危授命臨大節而不可奪古人所重何以加卿事具周書弟之善隋葉令子孫見于後黃門生皇泰王記室諱思魯愍楚遊秦小記室字孔歸君之曾祖也隋司經校書東宮學士率子弟奉迎義旗於長春宮招瓜州拜儀同博學善屬文自為父集序國史稱溫大雅在隋與思魯同事東宮彥博與愍楚同直內史省彥將與遊秦同典校祕閣二家兄弟各為一時人物之選少時學業顏氏為優其後職位溫氏為盛溫氏譜亦載焉生勤禮字敬君之祖也幼而朗悟識量宏遠工於篆籀尤精詰訓解褐校書

郎與兩兄師古相埒同時為宏文崇賢學士弟育德又於司經校定經史當代榮之太宗嘗令師古讚

崇賢學士以兄弟特命蕭鈞讚之曰依仁服義懷文守一履道自居下帷終日業彰素里行成蘭室鶴鑰馳稱龍樓委質著作郎修國史夔府長史贈虢州刺史生昭甫本名敬仲殆度無恤少連務滋辟強昭甫字周卿君之父也幼而穎悟尤明詰訓工篆籀草隸書與內弟殷仲容齊名而勁利過之特為伯父師古所賞重每有註述必令參定嘗得古鼎廿餘字舉朝莫識盡能讀之

高宗侍讀曹王屬贈華州刺史真卿表謝肅

宗批答卿之乃祖當為碩儒既高倚相之能遂有臧孫
之後不墜其業在卿之門生我伯父諱元孫泉君伯父
聰穎絕倫尤工文翰舉進士考功郎劉竒特標榜之由
是名動海內累遷太子舍人

龔宗監國專掌令

畫嘗和遊苑詩批云孔門稱哲宋室聞賢翰墨云捷莫
之與先厯滁沂豪三州刺史贈祕書監君仁孝友悌少
孤育舅殷仲容氏蒙教筆法家貧無紙筆與兄以黃土
掃壁木石畫而習之故特以草籀擅名天授元年糊名
考判入高等以親累授衢州參軍與盈川令楊炯信安
尉桓彥範相得甚歡又選授洛州溫縣永昌二尉每選

皆判入高科侍郎蘇味道以所試示介衆曰選人中乃
有如此書判嗟嘆久之遂代兄為長安尉太子文學以
清白五為訪察使魏奉古等所薦五郎初開盛選察屬
拜薛王友柱國伯姊御史大夫張知泰妻魯郡夫人亡
將葬數家占君不宜臨壙君笑而拒之曰豈有忘手足
之痛牽拘忌而忍自絕乎弗從其季秋七月才生明邁
疾而歿教義者隱而傷焉與會稽賀知章陳郡殷踐猷
吳郡陸象先上谷寇泚河南源光裕博陵崔瓌友善事
具陸據所撰神道碑累贈祕書少監國子祭酒太子少
保真卿表謝

肅宗批答云卿之先人德行優著

學精百氏藝絕六書頻擢甲科屢升循政曳裾王府名
右鄒枚載筆春宮道高徐阮旣而壽乖華髮器紆青雲
業載史臣慶傳令子追存盛美哀贈崇班且旌善於義
方俾揚名於有後豪州生春卿杲卿曜卿旭卿茂曾春
卿工詞翰倜儻有吏材蘇頲舉茂才偃師丞杲卿文理
清峻所居有聲太常丞攝常山太守祿山反捨其心手
開土門拜衛尉卿兼中丞城陷杲卿叱罵之遂被鉤舌
支解而終贈太子太保諡曰忠節真卿表謝肅
宗批答云自羯胡猖狂入我河縣所在官吏多受迫脅
卿兄以人臣大節獨制橫流或俘其謀主或斬其元惡
當以救兵懸絕身陷賊庭倘若無人歷數其罪手足寄
於鋒刃忠義形於顏色古所未有朕甚嘉之曜卿工詩
善草隸十五以文學直崇文館淄川司馬旭卿善草書
允山令茂曾好屬文詰訓仁厚絕衆犍為司馬君生闕
疑允南喬卿真長幼輿真卿允臧闕疑仁孝有吏能精
詩傳善剖判杭州叅軍允南仁孝有清識工詩人多誦
其佳句善草隸與春卿杲卿曜卿同日於銓庭為侍郎
席建侯所賞達奚珣薦為左補闕真卿時為殿中正至
三拱法座蹈舞而衣袂相接者三故允南賦詩
云誰言百人會兄弟也霑陪歷殿中膳部司封郎中司

業金鄉男喬卿仁和有吏幹富平尉真長清直早世幼
與方雅有醞藉通珽漢左清道兵曹真卿早孤蒙伯父
泉允南親自教誨舉進士歷校書郎制舉醴泉尉陟
清白長安尉三院御史四為大夫六為尚書再為採訪
節度充禮儀使光祿大夫魯郡公允臧敦實孝悌有吏
能制舉延昌令監察充朔方衣資使殿中三為侍
御史中允江陵少尹荆南行軍豪州及君孫泉明佐父
開土門彭州司馬威明邛州司馬季明子幹沛詡頗誕
及外孫博野尉沈盈盧逖並為逆胡所害各蒙贈五品
京官濬好屬文翹華正顯慈明都水使者頴好五言按

書頴仁孝方正明經大理司直嶺南營田判官執器九
日不食頴河陽尉顓鳳翔參軍頴工小楷沈馬頴恭仁
奉禮郎並早喪逝紘方義主簿泉觀並沒蠻襲明微明
德明未仕通明獲嘉尉將明昌明尉克明崇文明經衛
密標榜之翹有德行文詞華原主簿準溧水尉觀頴工
文襄陽尉觀有文行宏文進士顯仁友清白常熟令封
金鄉男頴清介勤學侍郎蔣洌賞其判京兆兵曹襲金
鄉男峴仁純常熟主簿任城男頴浚儀尉頴清源尉頂
幹辦揚府法曹願長厚清白朝邑尉頴左率倉曹碩祕
書正字頴有吏幹欽州錄事參軍曲阜男頴好為詩富

陽尉嚮好為文常州叅軍竝粗有所立君之諸祖諸父
羣從揚庭蹟竝侍讀強學益期竝學士中和至誠敬仲
大智溫之激之澹之瑁挺援撰溫泳陵竝明經康成強
學希莊日損隱朝鄰幾知微舒說順勝式宣詔竝進士
制舉有意中和趨庭希莊至刺史利仁明天文欣期元
淑景靈竝校書亮庭注後漢書嘉賓千里昇庠匡朝怡
滔渾允濟摺逸覲不器防有文詞博古少連恭敏惇學
行敬仲溫之以孝聞潤有風義晃鱗邈迢以清白稱其
餘咸著官族不獲悉數洪惟累祖之耿亮丕業有若子
泉宏都之德行巴陵記室之書翰特進黃門之文章祕

監華州之學識肇自魯國格于

聖代紛綸盛美遂

舉集于君君能述遵前人不致失墜□□□事以忝聿
修宜其克饗尊榮為清廟不祧之主真卿幸承遺訓叨
受 國恩既荷無疆之休敢揚不朽之烈銘曰

系我宗邾顏公子封邕魯附庸亞孔聖浴沂風荆青徐
給事中護營柳渡江楓侍兄疾感虵童隣火斷珥貂重
施七葉傳孝恭武□□□司從便尺牘繼魚蟲勸君難
債而終咨記室游湘東嗟御正稟移忠泉黃門擅文雄
三韶長事東宮四穆叔史牢籠衰華州詰訓通小祕監
盛名鴻維少保文翰工莅畿赤五袞崇登望苑友桂叢

三超贈保儲躬流光盛廟貌融永不祧坐無窮

建中元季歲次庚申秋七月癸亥朔鐫畢八月己未
真卿蒙 恩遷太子少師冬十月壬子男頽封沂
水縣男碩新泰縣男姪男頽永縣男頽費縣男頽鄒
縣男微軀官階勳爵竝至二品子姪八人受封無功
無能叨竊至此子孫敬之哉

碑後額

正書十行
行九字

高祖記室君國初居此宅號州君舍人君侍焉堂今置
廟地高祖妣殷夫人居十字街西北壁第一宅祕書監

君禮部侍郎君侍焉號州君居後堂華州君於堂中生
焉今充神廚少保君堂今充齋堂廳屋充亞獻終獻齋
室

顏真卿之隸書李陽冰之古篆二俱奇絕也好古之
士重如珠璧自唐室離亂其碑倒於郊野塵土之內
更慮年深爲牧童稚叟之所毀壞且夫物不終否能
者卽興有都院孔目官李延襲者真好古博雅君子
也特上告知口郎中移載入於府城立於 先聖文
宣王廟庶其永示多人流傳千古乃命南岳夢英大
師秉筆書記時太平興國七年八月廿九日移

朝散大夫行殿中侍御史通判永興軍府事師頌

朝散大夫行尚書考功員外郎權知永興軍府事柱

國李準重立

右顏氏家廟碑顏真卿撰并書真卿父名惟貞仕至

薛王友真卿其第七子也述其祖禰羣從官爵甚詳

集古錄

右顏魯公家廟碑石刻四面環轉在開中後廟殿宋

初有李延襲者語郡守移置之結法與東方畫像贊

相類而石獨完善少殘缺者覽之風稜秀出精彩注

射勁節直氣隱隱筆畫間吁可重也天寶間安氏蹴

天柱折而力扶之者郭尚父張睢陽平原與常山四

耳顏氏獨擅其二碑之所以重者寧獨書哉

余嘗評顏魯公家廟碑以為今隸中之有玉筋體者

風華骨格莊密挺秀真書家至寶而其文比之生平

所結撰尤自詳雅以語顏氏之後人則又其家至寶

也今年冬吾州別駕小山君以家乘來乞敘始知為

公之裔孫播於茶陵者因舉以歸之

陸士龍有言文以述祖德為美故三代彝器皆孝子

慈孫為其祖父而立者魯公此碑蓋近之矣又此碑

後有太平興國七年八月二十九日重立李延襲記

金石錄卷一百一十一
十七字篆書乃夢英手筆蓋此碑倒於郊野延襲告於上官移載入於府城立於文廟故自記之也夫以顏氏之物子孫不能守而後之人爲之移徙樹立則不惟顏公之名節可重而字畫亦不容泯矣然則爲人子孫思以稱述先德而異世之後欲置不朽者可以思矣
蒼潤軒碑跋

碑文自父以上竝直書其名而加諱字其他伯叔羣從悉名之予讀張燕公集有唐贈并州刺史先府君碑首曰府君諱隲字成隲范陽方城人也又有周通道館學士張府君墓誌乃說之曾祖也首曰君諱弋

字嵩之范陽方城人也又曰君卽太常卿隆之曾孫徵君子犯之孫河東從事俊之子又有唐處士張府君墓誌乃說之祖也曰曾祖徵君諱子犯祖河東郡從事諱俊父通道館學士諱弋竝直書其名而加諱字唐文粹載陳子昂我府君有周居士文林郎陳公墓誌文曰公諱元敬字某五世祖太樂生高祖方慶方慶生曾祖湯湯生祖通通生皇考辯又有梓州射洪縣武東山陳居士墓銘序曰君諱嗣字宏嗣太樂卽君之高祖父也生曾祖方慶生祖湯生皇考迴君卽迴之第二子也竝直書其名惟父加一諱字劉禹

錫集有子劉子自傳曰曾祖凱官至博州刺史祖鏗
殿中丞侍御史父諱緒浙西鹽鐵副使贈吏部尚書
亦惟父加一諱字白居易集有故鞏縣令白府君事
狀曰高祖諱建曾祖諱士通祖諱志善父諱溫公諱
鏗卽居易之祖又曰長子諱季庚襄州別駕事具後
狀其襄州別駕府君事狀曰公諱季庚字某鞏縣府
君之長子卽居易之父李翱集有皇祖實錄一篇其
首曰公諱楚金蓋古人臨文不諱而子昂禹錫自祖
以上不加諱字又所謂不逮事王父母則不諱者也
今人自述先人行狀而使他人填諱非古也文有

云子泉宏都之德行子泉卽顏淵也避唐高祖諱

文字記

魯公書高祖記室君國初居此宅云云共八十五字
人不知摹搨塵土封翳予拂拭摹出碑前後皆二十
二行每行四十七字左右旁皆六行每行五十字字
比前後面畧小額字又差小

來齋金石刻考畧

自秦造分隸以至東漢增減任意譌舛相錯篆籀古
法遂以大壞魏晉之間鍾王繼起風會雖於是而開
然未能有所是正暨乎六朝喪亂之餘譌以滋譌遞
相傳染日以鄙倍唐興太宗高宗相繼右文書學漸

歸於正虞褚諸公出雖未能盡加刊削然六朝謬體
蓋已十去七八矣延百餘年顏元孫作千祿字書魯
公極力揚扞之於是書體廓然大正每作一字必求
與篆籀吻合無敢或有出入雖其作草亦無不與篆
籀相準蓋自丕喜來得篆籀正法者魯公一人而已
評者議魯公書真不及草草不及稿以太方嚴爲魯
公病豈知寧樸無華寧拙無巧故是篆籀正法此家
廟碑乃公用力淡至之作當是時公年已七十有二
去其死李希烈之難不過五年年高筆老風力道厚
又爲家廟立碑挾泰山巖巖氣象加以俎豆肅穆之
意故其爲書莊嚴端慤如商周彝鼎不可逼視少師
告亦書於是年而風度開明如端人正士冠裳珮玉
蓋書家廟則精神肅敬少師告則意緒堂皇故書雖
出於一時而韻趣迥別有如此也碑經五季之亂倒
於永興郊野宋初太平興國七年都院孔日李延叡
者始告於殿中侍御史師顏知永興軍府事李準移
植學宮書環四面其後一面字較清朗然比於元刻
氣味今古迥絕意其棄擲郊野時經樵夫牧豎毀壞
李延叡以舊本重刻而後序末之詳耳元本兩側字
形畧小余特擴而大之令與前後齊一以便觀覽又

金石錄卷二十一
李陽冰篆額之後有碑陰一小方詳敘立廟規則而
知而揭者絕少余并臨於後文闕四字據都穆金薤
琳瑯補足之於是家廟碑由篆額以迄碑陰都二千
八百二十八字無一字闕後有夢英楷跋并李延罷
篆跋亦夢英所書盡皆臨之經始於雍正七年八月
至九月廿有五日乃完卽日晚書其後 禮不逮事
父母則不諱王父母魯公少孤故於勤禮昭甫兩世
不稱諱則不諱王父母之義也其於父則稱諱者則
禮所謂死則諱之者也然不逮事父母於王父母且
不諱乃自欽至思魯十二世又稱諱何歟服絕於高

祖廟制親盡則祧以親而言思魯爲魯公高祖親未
盡宜稱諱則勤禮昭甫於公益親尤宜稱諱而碑不
稱諱若執不諱王父母之義則祖旣不諱自祖以上
旣不必諱而各加諱字殊無義例蓋魯公徒以思魯
以上尊故宜稱諱而不準諸禮故多所未合又意在
行文不及按點故稱與不稱皆不免錯出耳顧寧人
金石文字記謂碑自祖以上並直書名而加諱字蓋
未詳察之故若今人自述先人行狀而使他人填諱
爲不合於臨文不諱之義則顧氏之辨可謂卓已
按宣和書譜李陽冰字少温趙郡人官至將作監其

書名每作冰說文冰魚陵切疑本字徐鉉云今作筆
陵切以爲冰凍之冰陽冰蓋取海賦陽冰不治之義
故字少温猶韓文公名愈而字退之也今人每稱李
監爲陽疑不讀久者便以爲誤實則當爲冰凍之冰
若云陽疑則於少温之義無取其所以書別者以久
字獨書難以成文故隸楷皆從冰猶主字篆當從一
獨書不成文故皆從鏡主之主也今魯公家廟碑書
冰作氷并於冰省一筆其非疑可知不然不應以目
前好友誤書其名如此

虛舟
題跋

右贈太子少保顏惟貞廟碑唐書稱真卿爲師古五

世從孫以此碑證之魯公乃崇賢學士勤禮之曾孫
師古與勤禮爲親兄弟則魯公於師古爲從曾孫不
得云五世從孫也廣韻顏姓出琅邪本自魯伯禽支
庶有食采顏邑者因而著族又邾武公名夷字曰顏
故公羊傳稱顏公後遂爲氏然則琅邪顏氏出自姬
姓與曹姓之顏源流各別碑稱邾武公名夷甫字顏
子友別封郕爲小邾子遂以顏爲氏多仕魯爲卿大
夫魏有青徐二州刺史盛始自魯居于琅邪臨沂孝
悌里與廣韻異魯公自云官階勳爵並至二品予以
史證之太子少師官也光祿大夫階也皆從二品上

柱國勳也魯郡開國公爵也皆正二品 又顏氏家
 廟碑陰額上題字凡十行八十五字亦魯公所書記
 改堂為廟室神廚之事爾雅四達謂之衢謂交道四
 出者今俗所謂十字街也然北史李庶傳劉家莊七
 帝坊十字街東南此碑亦云殷夫人居十字街西北
 壁第一宅則十字街之名亦古矣號本从尋今从乎
 亦體之別者 潛研堂金石文跋尾
 碑魯公自敘歷譜其世系所出以逮子姓號為詳備
 然載先出于顓頊之孫祝融孫安為曹姓其裔邾武
 公名夷甫字顏子友別封邾為小邾子遂以顏為氏

顧亭林案左傳襄十九年齊侯娶于魯曰顏懿姬其
 姬醜聲姬注曰顏醜皆姬母姓 當云母氏 則顏之為姬姓
 為魯族審矣 姓譜曰顏姓本自魯伯禽支子有食采顏邑者因以為族 其出于邾
 之說本自圈稱葛洪蓋徒見公羊於邾有顏公之稱
 而不考之于左氏也莒之犁比公豈必為犁彌之祖
 乎案魯公當承其家學如師古註急就篇顏氏魯伯
 禽支庶食采顏邑因著族又顓頊之後封邾邾武公
 名夷父字顏公羊傳謂顏公其後遂稱顏氏故魯公
 臨文不檢已為後人所詆而世尤妄為牽附乃于已
 之所祖而肆誣焉抑何惑歟又碑敘之儀則謂黃門



兄今北史云之推弟之儀魯公去隨未遠又上書不
過五世此必有所據史載之推二子長曰思魯次曰
敏楚碑作愍楚敏與愍音同故通用之若之儀碑載
出爲集州刺史新野公北史于之儀拒命下云出爲
西疆郡守及踐極詔徵還京師進爵新野郡公開皇
五年拜集州刺史較碑頗詳而進爵亦稍有先後此
尤可互見乃足覩其全者故亦不可不兼取資也

金石
跋

按此碑魯公爲其父立廟而建碑以紀之也子爲
父立廟而碑題曰顏君文中亦多稱君又金石之

一例也文實正書而夢英記乃謂之隸書古人楷
字多謂之隸書唐六典校書郎正字所掌有五
古文二大篆三小篆四八分五隸書八分石經碑
用之隸書典籍表奏公私文疏用之惟其爲楷書
始可用于表奏文疏也東魏時有文覺寺碑楷書
也而題曰隸書夢英之語同其例也文敘先世云
出于顓頊之孫祝融融孫安爲曹姓其裔邾武公
名夷甫字顏子友別封邾爲小邾子遂以顏爲氏
通志氏族畧顏氏曹姓顓頊帝元孫陸終第五子曰
安安裔孫挾周武王時封之于邾爲魯附庸至于

夷父字顏公羊謂之顏公子孫因以為氏據圈稱
 陳留風俗傳及葛洪要字皆如此云但謂顏為武
 公然邾自顏六世至文公蘧蔭始有爵諡武公之
 號未必然也王儉譜云顏氏出自魯侯伯禽支庶
 食采顏邑因氏焉真卿尚書譜云未知儉何所憑
 故當依圈葛二家及舊譜為定据此知魯公已自
 不主王儉出自伯禽之說鄭氏復不檢左傳齊侯
 娶魯顏懿姬之語而皆專主顏氏為曹姓也但氏
 族畧以安為祝融之孫顓頊元孫之子據碑則安
 為顓頊之元孫據史記顓頊生子窮蟬又生稱稱

生卷章卷章生重黎

即祝融

吳回吳回生陸終陸終

生子六人五曰曹姓則與鄭氏合然曹姓是吳回
 之孫非祝融之孫又不同也碑云孔門達者七十

二人顏氏有八攷孔門弟子之顏姓者曰顏回

滿

顏無繇

字路

顏幸

字子柳

顏之僕

史記云字叔家語字子叔

顏噲

字子聲

顏何

史記云字冉

顏高

史記云字子驕

顏祖

史記云字襄家語云名產今本家語作

子驕

顏祖

史記云顏相

子襄

凡八人

又據李錯

尚史引呂覽有顏涿聚史記作濁鄒左傳作顏庚齊大夫初梁
 父之大盜也學于孔子為天下名士以終其壽史
 記孔子世家云弟子三千身通六藝者七十有二

人如顏濁鄒之徒受業者甚衆則是涿聚亦孔門
弟子之姓顏氏者而史記弟子列傳無其人此碑
但云八人涿聚亦不在其列矣碑云戰國有率燭
秦有芝貞漢有異肆安樂戰國策有顏觸齊宣王
見之曰觸前觸亦曰王前按顏觸春秋後語作王
觸萬姓統譜併合爲顏
未見有所謂率燭者芝貞異肆亦無攷安樂字
公孫魯國薛人家貧爲學精力官至齊郡太守丞
見前漢書儒林傳碑云魏有斐盛盛卽詳本碑斐
見三國魏志附倉慈傳云京兆太守濟北顏斐注
引魏畧云斐字文林有才學黃初初爲黃門侍郎

後爲京兆太守遷平原太守吏民啼泣遮道車不
得前碑云盛生欽欽生默默生含含生髦欽默皆
附見晉書顏含傳而事蹟不詳含在晉書孝友傳
云少有操行以孝聞兄畿死復活含絕棄人事躬
親侍養兩兄繼歿次嫂樊氏因疾失明醫人疏方
須髯虵膽無由得之有青衣童子持青囊乃虵膽
也童子出戶化成青鳥飛去此碑銘詞所謂侍兄
疾感虵童者指此然云兄疾與傳異含後歷官累
遷光祿勳三子髦謙約髦歷黃門郎侍中光祿勳
含喪在殯鄰家失火移棺紼斷火將至而滅僉以

為淳誠所感碑所謂事具孝行傳者如此碑云髦
 生緜生靖之靖之生騰之騰之生炳之炳之生
 見遠見遠生協協生之推之儀之善之儀為之推弟碑云黃門
兄者疑碑經重刻致誤梁書顏協傳父見遠博學有志行齊
 和帝鎮荊州以見遠為錄事參軍及即位于江陵
 以為治書侍御史兼中丞高祖受禪見遠乃不食
 發憤數日而卒協博涉羣書工草隸世祖鎮荊州
 轉正記室吳郡顧協亦在蕃邸府中稱為二協卒
 世祖為懷舊詩傷之云宏都多雅度信乃含賓實
 鴻漸殊未昇上才淹下秩傳與碑參攷互有詳畧

又傳云協撰晉仙傳五篇碑作三篇為異北齊書

顏之推傳云之推九世祖含

据碑當為八世祖梁書協傳云七代祖含

則于之推為八世祖此云九世者誤也

父協梁湘東王繹鎮西府諮

議參軍

梁書傳作勰釋褐湘東王國常侍又兼府記室名與官彼此互異

世善周

官左氏學之推早傳家業甚為西府所稱繹以為
 其國左常侍加鎮西墨曹參軍繹自立以為散騎
 侍郎累官平原太守齊亡入周大象末御史上士
 隋開皇中太子召為學士碑不敘大象之官傳不
 載冤魂志證俗音字二書各有畧也周書之儀傳
 字子升官爵與碑同有文集十卷碑所畧碑云之

推生思魯君之曾祖思魯生勤禮君之祖勤禮生
昭甫君之父思魯兩唐書附見師古傳勤禮昭甫
俱無攷碑所載國史稱溫大雅在隋與思魯同事
東宮彥博與愍楚同直內史省彥將與遊秦同典
校祕閣二家兄弟各爲一時人物之盛二家兄弟
者卽謂思魯與弟愍楚遊秦溫大雅與弟彥博
臨大有字彥今檢兩唐書顏溫諸傳俱不載此國
史語蓋史家畧之矣碑云昭甫明詒訓工篆籀草
隸書與內弟殷仲容齊名又云君少孤育舅殷仲
容氏蒙教筆法殷仲容爲君之舅則爲昭甫之妻

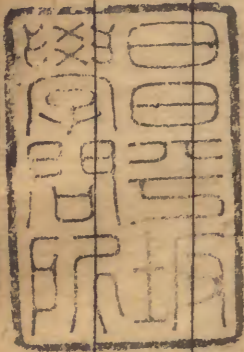
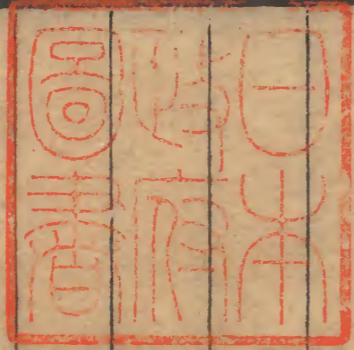
兄弟而上文有內弟之稱儀禮舅之子注云內兄
弟也爾雅姑舅之子爲內兄弟昭甫稱殷仲容爲
內弟則昭甫之子不當稱爲舅矣据碑陰稱高祖
妣殷夫人是思魯之妻夫人之兄弟勤禮當稱舅
兄弟之子勤禮當稱內兄弟兄弟之孫昭甫當稱
內兄弟或者昭甫更娶殷夫人兄弟之孫則君當
稱仲容爲舅也又魯公之母亦殷氏見前殷君夫
人碑若然則顏氏三世娶于殷矣書小史載顏元
孫少孤養于舅殷仲容家尤善草隸仲容以能書
爲天下所宗人造請者賤盈几輒令代遣元孫爲

君之兄是兄弟並育于舅氏而書法並為舅氏所授矣碑云君與會稽賀知章陳郡殷踐猷吳郡陸象先上谷寇泚河南源光裕博陵崔璩友善唐書傳賀知章字季真越州永興人唐書地理志越州永興縣儀鳳二年置天寶元年更名蕭山屬會稽郡碑稱會稽者從郡名與族姑子陸象先善肅宗為太子授祕書監善草隸殷踐猷即仲容從子字仲起與賀知章陸象先韋述最善授祕書省學士陸象先蘇州吳人元方子尤知名元宗朝累官太子少保源光裕相州臨漳人乾曜族孫亦有名由中書舍人累官鄭州刺史崔璩博陵安平人

元暉子官終禮部侍郎惟寇泚無攷碑云豪州生春卿杲卿曜卿旭卿茂曾豪州者即元孫官滁沂豪三州刺史長子春卿次杲卿唐書傳春卿十六舉明經拔萃高第調犀浦主簿轉蜀尉蘇頌在蜀為長史被譖繫獄為樓欄賦自託頌遽出之据碑則頌為春卿舉主也春卿終偃師丞臨終捉真卿臂曰爾當大吾族顧我不得見以諸子誘汝真卿主其昏嫁是春卿有子而碑未晰也杲卿字昕開元中與兄春卿弟曜卿並以書判超等吏部侍郎席豫咨嗟推伏据碑則同日試超等者尚有魯公

金石錄卷二十一
之兄允南也杲卿後死祿山之難自旭卿以下羣
從俱無傳碑云君生闕疑允南喬卿真長幼與真
卿允臧凡七子而真卿爲第六子此碑首行稱第
七子所未詳也真卿本傳云帝崩以爲禮儀使代
宗以大歷十四年五月辛酉崩十月己酉葬此碑
立于建中元年七月距葬後已踰半年而結銜尙
云充禮儀使殆猶未解此職也碑書哉生明爲才
生明崇班爲崇班或是借用或重刻之訛唐書宰
相世系表不列顏氏故關中金石志特據此碑及
晉北齊唐諸顏氏傳攷定爲魯公世系列于志中

而考證未備茲故縷述之



文化西子



